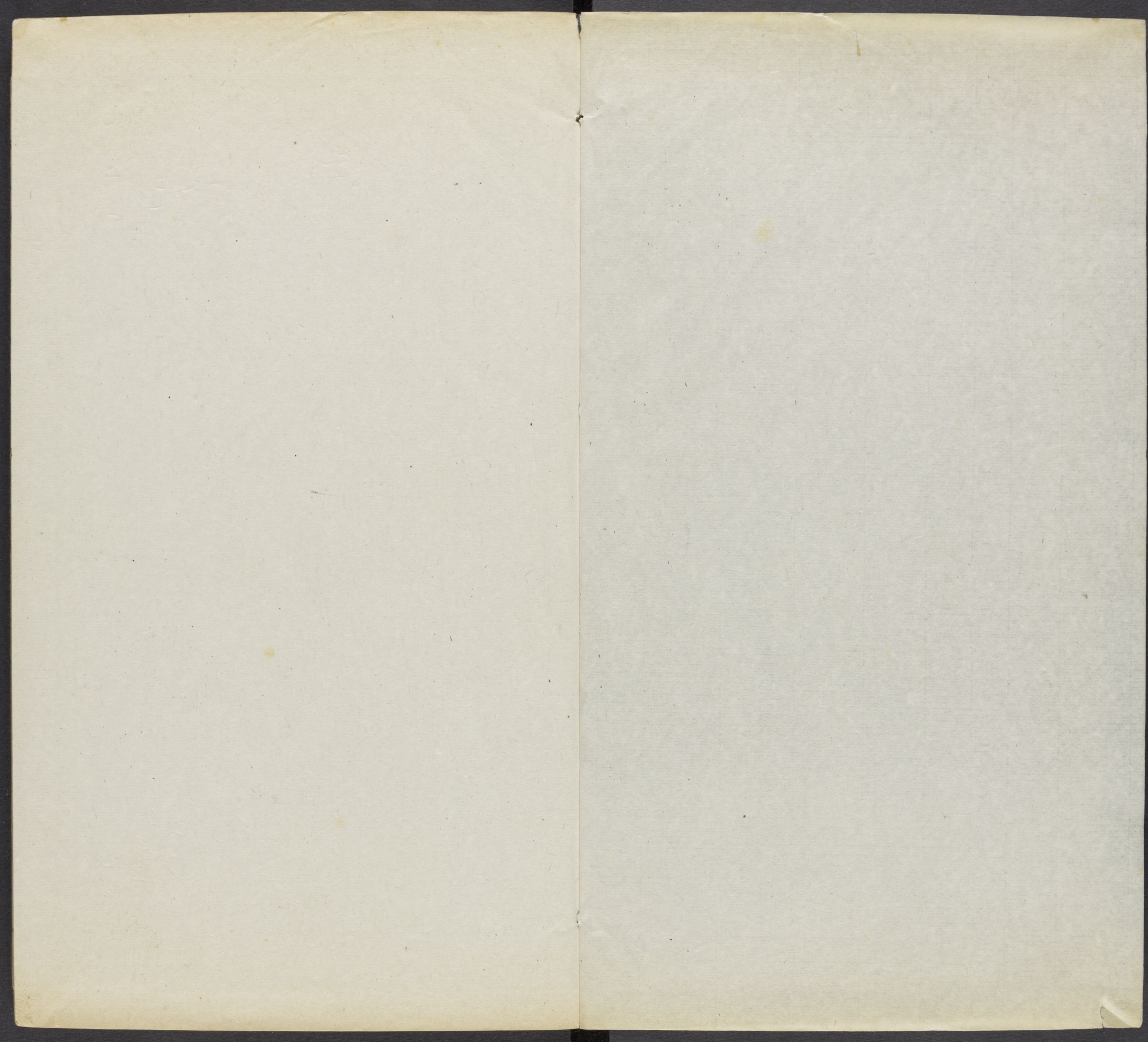
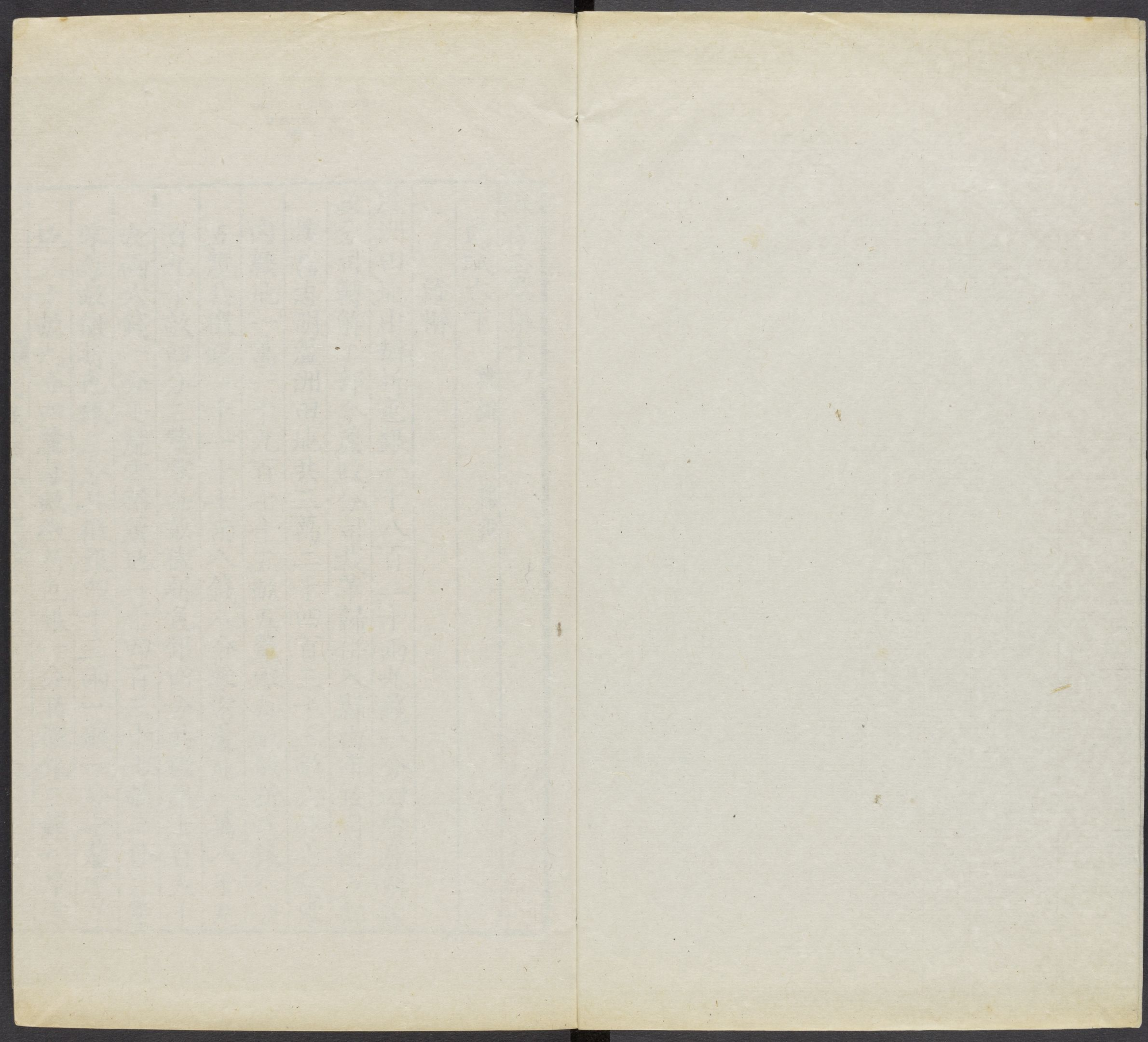


6

T 3205/2524.81





ORIENTAL LIBRARY OF
HARVARD-YENCHING INSTITUTE
41 HARVARD UNIVERSITY
APR 12 1940

儀徵志卷第十一

民賦志下

雜辦

徭役

雜辦

蘆洲田地出辦折色銀一千八百二十兩九錢一分四釐原解蘆
政分司轉解工部今蘆政分司裁革歸併入縣由布政司解戶部
按舊志明蘆洲田地共三萬二千四百三十三畝六分七釐零
內熟地一萬一千九百七十五畝五釐零每畝折色銀八分
五釐共徵銀一千一十七兩八錢八分零密蘆地一萬八千九
百九十畝四分三釐零每畝折色銀四分共徵銀七百五十
九兩六錢一分七釐零稀蘆地一千四百三十七畝二分三釐
零每畝折色銀三分共徵銀四十三兩一錢一分七釐零草
地三十畝九分四釐零每畝折色銀一分共徵銀三錢九釐零

哈佛大學漢和
圖書館珍藏印

國朝江濱洲渚坍塌不一軍民陞佃初以草地繼以稀密荻葦
後以墾闢成熟五年一丈註明坍塌計畝科賦今見在真人洲
納蘆課銀一百二十五兩八錢六分九釐三毫七絲零小新洲
納蘆課銀三十兩二錢一分九毫零天祿洲納蘆課銀三十兩
五錢二分五釐零天補真人洲納蘆課銀四十九兩九錢五分
八釐六毫零福德州納蘆課銀一百五十七兩四錢一分九釐
五毫零補新洲納蘆課銀三百六十八兩七錢六分四釐四毫
零永興洲納蘆課銀五十兩八錢三分八釐五毫零萬壽洲納
蘆課銀四十四兩五分二釐五毫零增課洲納蘆課銀二十二
兩九錢六分六釐八毫零中央洲五十七年報陞未曾起課臨
江水涯地現納蘆課銀四百五十二兩八錢五分九釐三毫五
絲零共該徵銀一千三百三十三兩四錢六分五釐二毫九絲

九忽零內奉部文歲撥銀四百兩解驛道給放黃快水手工食
餘解藩庫充餉

牧馬草場田地出辦共徵折色銀二百五十二兩五錢一分五毫
原解兵部今解戶部

按舊志明初立滁州太僕寺儀徵一十四里免徵田地五百一
十二頃九畝六分六釐養種馬一百八十二匹內兒馬三十六
騾馬一百四十六種犍牛十一頭凡兒馬一騾馬四等之酌為
四羣每歲備用本色馬一十九匹折色馬一十八匹本色每匹
徵銀三十兩折色每匹徵銀二十四兩起解管馬主簿一員吏
二人羣長四人獸醫四人馬廠在縣南三百步牧馬草場二十
七處原額地四十六頃七十一畝八分九釐四毫二絲一忽內
熟地三十四頃九十五畝三分二釐八毫六絲一忽每年徵租

銀一百二兩四錢一分八釐六毫五絲八忽荒地一十一頃七十六畝五分六釐五毫六絲嘉靖十年監察御史張心勘定單府莊場一十二畝二分大鉞斧腦莊一頃八十畝六分四釐五毫張家莊三頃四十六畝五分一釐五毫大銅山莊一頃四十八畝八分大鉞斧莊二頃九十七畝二毫小鉞斧莊八十畝六分鴉鷁莊八十五畝三分張家莊三頃一十一畝一分小圩莊七頃一十一畝七分七毫一絲劉家洪莊二十八畝五分破橋東莊一十五畝七分陳公塘莊四頃九畝八分陳公塘西莊一十五畝七分河北道士莊一頃六十二畝九分五釐大營田莊一頃八十畝四分小營田莊三十六畝四分劉馬羣莊三十八畝八分劉家莊一頃六十七畝五分八社莊二十八畝八分壽寧羣莊三十一畝九分華陽莊四十四畝五分蓋羣莊五畝了

山草莊九頃一十八畝七分破山口莊一頃一十三畝二分傘兒墳莊八畝五分在城馬場一十九畝八分七釐五毫草場官房一間隆慶萬歷間種馬盡行變價解府彙解北兵部天啓三年清丈草場原額新墾田地分別上中下三等共八十六頃七十二畝六分二釐五毫每年共徵租銀二百五十二兩五錢一分五毫是年行縣分別等則變價充餉

國朝因之革除馬戶昔之牧地聽民佃爲已業於國賦有自然之利等事案内清丈見今實在上中下三則田九千三十一畝一分八釐五毫八絲六忽七微共徵銀二百六十兩八錢四分六釐一毫八絲四忽解布政司充餉上則草場田一百六畝九釐七毫每畝徵銀六分八釐七毫三絲一忽零共徵銀七兩二錢九分二釐二毫三絲八忽零中則草場田四千一百五十三

儀徵志卷二
畝七分八釐九毫零每畝徵銀三分五釐六毫零共徵銀一百四十二兩六錢六分五釐六毫零下則草場田四千七百七十一畝二分九釐八毫九絲二忽每畝徵銀二分三釐二毫四絲零共徵銀一百一十兩八錢八分八釐二毫九絲一忽零

塘佃出辦劉塘租銀五十一兩三錢八分九釐八毫六絲解布政司充餉

按舊志明劉塘田共一千二百八十四畝五分每畝徵折色銀四分原解漕撫項下軍餉支用

陳公塘佃租出辦銀三百二兩四分四釐三毫八忽一微一纖明嘉靖間塘淤令民佃為田原額田共一萬六十八畝一分四釐每畝歲納折色銀三分解交總河項下河道支用 國朝年久缺額銀二兩一錢一分二釐八毫八絲八忽零在蕩租溢額銀內補足

起解河庫

按田皆膏腴糧額甚輕且既為民田塘不能復閤縣水利無以蓄洩矣

關廂隙地出辦蕩租銀六十五兩八錢四分九忽六微五纖此項乃本縣關廂外隙地居民陞租蓋房在上棲住明時收解總河項下河道支用 國朝民人添蓋房屋陞租銀三兩一錢一分二釐八毫八絲八忽以此陞租補解塘租缺額解交河庫

學租學田出辦租銀四十四兩一錢九釐五毫二絲起解鹽院衙門因瀕江低窪屢被滄沒減免一半止解銀二十二兩五分四釐七毫六絲儒學自行起解掣批送縣轉報奏銷

按舊志明此項租銀聽候督學行文支給府縣兩學師生油炭及會考生儒印刷卷價等項協濟江都縣支用

胭脂地租出辦銀九十一兩三錢九分一釐四毫三絲五纖出自
二壩三壩蕭公廟馬驛街四方民人在官地上蓋房居住輸納徵
解布政司充餉

城濠地租出辦租銀四十五兩六錢六分三釐三毫出自城濠仙
戶輸納起解布政司充餉

四司出辦共徵銀四百五十七兩三錢五分六釐九毫零起解布
政司衙門轉解各部

按舊志明有堆鹽地戶出辦共銀二百一十八兩九錢六分三
釐零散錢行出辦共銀一百五十四兩二錢一分一釐四毫戶
部項下本折蠟茶正脚原編銀二十兩七錢九分二釐零工部
項下生絹麂皮本折共銀五十三兩四分水脚銀二錢五分五
釐分款按徵 國朝名曰四司皆徵於商人之業鹽者堆鹽地

戶部商垣出辦銀二百一十八兩九錢六分三釐七毫零內禮
部項下牲口銀三十三兩二錢二分水脚銀六錢六分四釐四
毫本色藥味銀一兩四錢九釐水脚銀二分八釐一毫八絲南
藥味銀八分二釐八毫二絲工部料價銀一百八十兩七錢四
分一釐九毫三絲三忽八微零水脚銀一兩八錢一分七釐四
毫一絲九忽三微零以上俱解布政司充餉 散錢行戶即商
垣出辦銀二百三十八兩三錢五分三釐一毫六絲八忽零內
本色黃蠟芽茶價值銀三兩三錢七分五釐七毫二絲二忽零
餘剩蠟茶銀二兩二錢三分三釐二毫八絲八忽零蠟茶水脚
銀七分五釐八毫八絲三忽零本色黃絹八匹二丈價銀一十
五兩三錢折色黃絹八匹二丈價銀一十五兩三錢黃絹減價
銀五兩一錢吐絲折徵銀七分九釐六毫八絲七忽零以上起

解本府驗給委官採買本色彙解北部 又民箭銀八十七兩
二錢七分六釐五毫三絲六忽水脚銀八錢七分二釐七毫六
絲五忽零鹿皮銀一十八兩水脚銀一錢八分藍靛銀七兩五
錢水脚銀七分五釐胖襖褲鞋銀一十三兩五錢水脚銀一錢
三分五釐歲造緞銀一十八兩一分新舊改折蠟茶銀十六兩
五錢九分三毫四絲八忽零水脚銀三錢三分一釐八毫六忽
零折色黃蠟銀四兩六錢水脚銀九分二釐稻皮銀一兩八錢
水脚銀三分六釐南茭苗苧篋銀六錢三分一釐二毫五絲磚
料銀二十六兩九錢八分八釐水脚銀二錢六分九釐八毫八
絲以上俱起解布政司充餉

軍器鹽牙出辦盆田腰刀銀一百六十兩七錢五分二釐八毫水
脚銀一兩六錢七釐五毫二絲八忽出自業鹺各商鹽艘開行之

時持引赴縣蓋印即行按數交納原屬工部虞衡司今改解布政
司充餉

匠班匠戶出辦銀七兩二錢原解工部改解戶部於康熙四十四
年內知縣許承澎准單牙呈請從公分散彙入單夫內一櫃徵收
分款填批起解布政司充餉

夫廠單夫出辦銀二千四十八兩徵自牙行舖戶起解布政司充
餉一千零八兩支給縣驛馬草工料銀一百七十六兩水旱人夫
工食銀八百六十四兩

牙餉各色牙行出辦奉戶部派徵牙餉銀一百兩水脚銀一兩起
解布政司充餉

舊志崇禎二年知縣黃建中清審單夫銀數舊例每遇朝覲年
加旱夫十名加銀七十二兩三年奉文水夫一百八十名裁十

分之三裁夫五十四名減工食銀三百八十八兩八錢旱夫二
白名裁十分之一裁夫二十名減工食銀一百四十四兩二共
減銀五百三十二兩八錢奉文減免一分于民共免徵銀二百
四兩九錢二分三釐永不派徵實在扣解截裁水旱夫役工食
銀三百二十七兩八錢七分七釐按季扣解府庫又于崇禎三
年奉文加徵牙行助餉銀一百兩水脚銀一兩于單夫銀內按
季徵解赴府交納實給銀一千六百四十四兩四錢五分八釐
按明時儀地有清江閘歲需夫役緯挽往來朝覲船隻徵此銀
以爲夫食之用後至崇禎間夫役日漸裁革而單夫之徵仍舊
現今儀邑水夫四十名旱夫二十名供應差使工食亦在此款
銀內給發水驛端司其餘則皆按派解給矣又奉文派牙餉銀
百兩水脚銀一兩從前二十九單內各戶亦有不行派徵者

康熙四十四年知縣許承澎准牙行呈請從公分散彙入單夫
內一櫃徵收分晰項款填批起解布政司充餉

吏農班吏農出辦班銀一十五兩水脚銀一錢五分徵解布政司
充餉

老活船稅出辦共銀二百六兩八錢老船每契價本一兩收稅一
分活船每契價本一兩收稅二分

按舊志明存留支給 文廟春秋丁祭每次原編銀二十五兩

五錢共銀五十一兩 鄉飲酒禮二次每次原編銀五兩共銀

十兩 祭孤三次每次原編銀三兩共銀九兩 巡檢弓兵四

名每名工食銀七兩二錢共銀二十八兩八錢例無閏月 水

夫三名每名工食銀六兩七錢共銀二十兩一錢例無閏月

知縣轎夫十二名每名工食銀七兩二錢共銀八十六兩四錢

遇閏加銀七兩二錢 養濟院孤貧每名每月柴薪銀三分共銀三十五兩六錢四分遇閏加銀二兩九錢七分 孤貧每名夏布銀一錢又冬衣銀三錢四分二共每年該銀四十二兩五錢六分

國朝丙裁扣充餉銀六十一兩三錢起解布政司衙門 存留支給丁祭銀四十一兩 祭孤銀九兩 鄉飲酒席銀二兩五錢 本縣傘轎扇夫工食銀四十二兩 孤貧布花薪米銀五十一兩

田房稅契出辦銀一千六十三兩四分遇閏加銀二十一兩六錢一分六釐六毫四絲每契價本一兩徵銀三分

按舊志明存留支給儒學教官三員每員月俸三石每石折銀七錢共銀七十五兩六錢遇閏加銀六兩三錢儒學廩膳生員

二十名每名每月廩米一石每石折銀一兩共銀二百四十兩遇閏加銀二十兩學吏一名給糧銀五兩四分遇閏加銀四錢二分 養馬人戶每年草料銀四百一十兩遇閏加銀三十四兩一錢六分六釐六毫六絲

國朝內撫操部餉銀六百四十四兩裁扣訓導俸并廩生廩糧銀一百七十九兩五錢二分遇閏加銀一十四兩九錢五分九釐九毫七絲三忽俱起解布政司衙門 存留支給教諭訓導共食俸銀一十九兩五錢二分廩生廩糧銀八十兩遇閏加銀六兩六錢六分六釐六毫六絲七忽 縣驛馬草工料銀一百四十兩

碾餉碾戶出辦銀九十九兩五錢徵解布政司充餉
包索餉封引行經紀出辦銀六十兩徵解布政司充餉

餘米軍餉銀二兩六錢四分五釐舊志係在田畝派徵漕糧耗米
餘剩內扣解漕標兵餉後改解戶部 國朝禁革漕弊止用平斛
徵兌並無餘米在於倉地租銀內抵解布政司充餉

商稅出辦共銀二千三百四十五兩四錢五分八毫八絲又新增
帶徵淮安府清河縣運軍麥五十石奉文折徵價銀二十五兩又
派解操賞銀二十兩遇閏加銀三兩六分三釐一毫二絲六忽

民壯軍餉銀三百八十四兩稅糧軍餉銀一百一十九兩四錢
八分帶徵興化縣添餉銀八十四兩四錢二分二釐裁扣南河
工部奏冊紙張銀二百二十一兩一錢五分酌議捐省錢糧事
案內奉裁支應過往上司及使客下程小飯中伙等銀三百四
十八兩九錢五分九釐四毫四絲請裁可緩之經費等事案內
奉裁學道供應銀五兩三錢五分八釐五毫二絲五忽遇閏加

銀八錢九分二釐一毫二絲六忽請旨酌量等事案內奉裁文
武科場七錢四分四毫五絲七忽零驛遞之差使甚少等事案
內奉裁馬草工料撥充餉銀六十三兩六錢協濟武場供應銀
五錢六分七釐五毫協濟江寧科場銀一錢七分二釐九毫五
絲七忽零奉文派解操賞銀二十兩遇閏加銀一兩六錢七分
齋表盤費銀五兩進士牌坊賀儀銀二十五兩武舉旗扁銀二
兩高郵州界首驛復二水旱人夫工食銀六百四十六兩遇閏
加徵局書閏月工食充餉銀五錢以上起解布政司衙門 淮
倉麥折銀二十五兩又半折麥銀二十兩裁扣局書工食撥充
漕項銀六兩以上起解糧道衙門 存留支給縣驛馬草工料
銀九兩四錢 聽差燈夫工食銀二十八兩八錢 巡司弓兵
工食銀三十兩 巡司阜隸工食銀十二兩 縣丞門子工食

銀三兩 典史門子工食銀三兩 稅課局阜隸工食銀十二兩 江寧膳錄書工銀五兩 接遞吹手工食銀二百兩 接遞門子工食銀二十八兩八錢

附增入雜稅不在全書十三款

樑頭操餉徵自由儀裝卸貨船出辦坐派銀一千三百五十兩遇閏加徵閏月銀一百兩有缺額經徵縣令照額賠補解交布政司充餉

樑頭撫餉徵自往來裝卸由儀徵閘上貨船出辦坐派銀二百四十五兩六錢七分五釐有缺額經徵縣令照缺賠補按季起解本府江防同知衙門交納給放瓜洲守門兵壯工食若有溢額銀兩起解布政司充餉

由閘撫餉徵自往來由閘貨船出辦坐派銀一百八兩三錢九分有缺額經徵縣令照缺賠補按季起解本府江防同知衙門交納給放瓜洲守門兵壯工食

由閘扣餉徵自往來由閘貨船出辦坐派銀四十九兩一錢三分五釐有缺額經徵縣令照缺賠補按季起解本府江防同知衙門交納給放瓜洲守門兵壯工食

典稅銀兩儘收儘解出自現年開張典當各舖辦納每典輸銀五兩請領藩司印帖辦納如關歇將司帖繳銷除名免徵每年無一定之額起解布政司充餉

學租銀一十八兩九分一釐九毫徵自八字橋坊居民辦納起解學院交納

洲場過佃稅銀出自佃洲業戶辦納歷係儘收儘解布政司充餉河灘地租銀二十九兩九錢六分五釐出自河灘佃戶辦納徵解

本府督河同知衙門交納

督標塘餉銀四十四兩五錢九分四釐四毫出自各坊佃地居民辦納徵解安徽布政司交納

活猪羊稅坐派銀三百三十兩一錢八分徵自城鄉屠戶日宰活猪按口辦納一分五釐稅局徵解布政司充餉

額徵牙稅銀七十九兩六錢出自請領藩司印帖充行經牙人戶辦納稅局徵解布政司充餉

額徵牛驢稅銀四十兩出自牛驢行經牙辦納稅局徵解布政司充餉

額徵鄉鎮花布煙包油麩貨物稅銀十四兩一分八釐四絲出自各鄉鎮舖戶認納稅局徵解布政司充餉

徭役

宋元以前無考

明丁銀每歲各輸於官給民壯兵快工食差操

舊志云舊額本縣民壯一百名正德以前俱以丁糧編簽自備衣甲弓矢器械差操歲久累乏嘉靖間變通宜民止審丁銀以給催募每名一歲該銀七兩二錢百名歲該銀七百二十兩外加巡江快手二十八名巡捕二十名巡鹽一十名每名每歲丁食如民壯又把截義官二名歲給工食各十兩

國朝丁銀與田地所徵合為地丁正銀解戶部充餉起運存留款項詳見田賦

明里下歲役每里長一人統甲首十人零戶朋併為一甲十四里歲役一百四十人其里長以歲輪為見役待次為排年均徭五年一編里甲十年一役嘉靖三十四年因倭寇用兵行提編法三年

一審均徭每歲一里以兩甲審編定為銀力二差凡歲役供費有里三甲七之等是為里差

舊志云凡銀差知縣縣丞主簿典史員下各馬夫銀四十兩共銀一百六十兩 儒學齋夫六名每名銀十二兩共銀七十二兩 兩閏月加一兩膳夫四名該銀十七兩二錢五分共銀六十九兩 水驛庫子三名每名銀七兩五錢共銀二十二兩五錢 邵伯驛支銷銀二兩三錢 清江閘夫一十五名每名銀四兩八錢共銀七十二兩 蔣家溝淺鋪張溝淺鋪麻線港淺鋪每鋪折色淺夫八名每名銀四兩八錢 都府廚子一名銀十兩 閏月加銀八錢三分三釐 操江會手銀一兩四錢操江水手一名銀十二兩 印馬察院供應銀三兩五錢 海防兵備道供應銀五兩五錢閏月加銀四錢五分八釐門子一名銀十二

兩閏月加銀一兩 儀徵守備供應銀七兩七錢六分閏月加銀六錢六分 瓜洲分府操江水手一名銀十兩 掘港守備供應銀二兩二錢六分五釐四毫閏月加銀一錢八分八釐七毫 大河口把總供應銀一兩七錢一分五釐六毫 周家橋把總供應銀一兩七錢一分五釐六毫 狼山把總供應銀七錢三分五釐五毫 揚州衛操江水手一名銀十兩 新江口營操江水手一名銀六兩又巡江水手一名銀七兩二錢 又云凡力差舊例本縣耳房庫子二名差為極重每歲二名必以七八戶朋編歲費銀七八千兩凡一切無名糜費官衙用度衣服飲食饋送往來折乾私禮門書日用酒饌俱出本役往往破家喪軀嘉靖四十四年知縣申嘉瑞申明題准事例每年均徭止據應審人戶朋編公費銀每月二十兩共二百四十兩閏

月加銀二十兩給候缺農吏輪值公堂收掌支銷由是節省甚多永蠲庫役之害預備倉斗級二名縣獄禁子二名稅課局巡攔四名漕撫行臺門子一名察院門子一名公館門子一名本府首領官門子一名本府巡河快手四名本縣直堂門子一名知縣員下門子一名直堂皂隸十名直堂弓兵十名儒學文廟門子一名祭器庫子一名教諭門子一名訓導各門子一名各舖舖司兵四十四名淺舖三座應役夫老共六名東關閘橋夫二名清江閘應役壩夫一名廣實倉斗級二名工部分司門子三名皂隸六名

又云凡里甲歲役有買馬有買辦有值月有解差有養馬有燈籠有上宿嘉靖三十年以來倭寇地方用兵多事每里差馬初止一二匹增至三四騎五騎通共五十七匹凡鞍轡兩具悉如馬

數復有月夫皂隸一百八名每名工食銀七兩二錢取以長項科派歲費五千餘兩猶曰不足乃僱促年分至二十八年再輪一役民不堪命四十五年知縣中嘉瑞條陳節省詳定條約以本處官店河房地租銀三百六十兩雜貨紙行牙用銀一百四十兩又續查申巡攔商稅餘銀二百三十兩補足協濟里甲支費買馬每匹每年給價銀草料工食共二十二兩次年放馬如在止給草料工食銀一十四兩四錢次三年仍照初年給領一年內有倒斃者養馬人役自行買補二年內倒斃官給半價添買三年另行買換其月夫皂隸省革六十六名止存四十二名每名工食銀七兩二錢諸餘買辦供張管月柴燭下程茶果米炭等物俱酌量四時月分繁簡給銀備辦取商之有餘濟民之不足民困稍蘇

國朝里下歲役初仍明舊順治十八年增設沿江馬路橋梁烽墩諸差總督郎題允免派康熙二十年裁革里長甲首免五股飛差二十五年知縣馬雲升詳定合府照糧派差

知縣許維祚禁派雜差碑曰爲殘黎苦斃號天敕豁窮農復生以廣皇恩事奉本府高信牌開奉總督部院阿憲批據舊江口三一四都都天廟鄉民李世堯韓應奎等告前事詞稱儀邑四十三坊惟身等江邊田地灘塌窮農苟延額有馬路橋梁烽墩營房煙籠木樓墩房歲歲修築更有僱募墩老瞭望江干血累十室九逃累斃莫伸於順治十八年奉本縣信票爲微臣巡歷巴周謹陳軍民疾苦等事開奉兵備道杜轉奉鳳撫部院林憲行准戶部咨開工部尚書郭覆江南總督郎疏稱臨江百姓伶仃可憫查免徭取冊報訖後縣經承皆新充役不知奉

旨免差除丁徭不免外每有打造唬船緯夫扎刀馬槽等項夫差一例撥派又於康熙二年間有鄉約常應兆等具爲憔悴哀憲事奔控前任總督部院郎批行揚州道查議轉批揚州軍廳審明蒙本道看得儀邑差繁民苦該縣四十三坊惟舊江都天廟三一四都均屬窮農較之附城應差更苦蓋以此四坊逼近江邊爾來沿江一帶馬路橋梁墩臺江水泛漲傾圮修築看守皆取足於四坊更有僱募墩老地保工食苦累難支惟是派撥鄉兵起解船隻緯夫扛抬唬船器具等項仍照坊派而四坊不能獨遺偏苦弗均故常應兆等有此之控據揚軍官細訊爲差繁起見並無需索姑如廳議嗣後除里遞正差不免外所有別項諸差槩免以省偏枯詳明前院郎飭縣勒石永禁刊榜已久今新經承不諳不思江邊殘黎奉旨免差仍重派差哭愬天

庭叩敕揚府軍廉查照舊案再示嚴禁殘黎專供舊額一切夫
差不再妄派於康熙十八年四月內赴總督部院阿告准蒙批
揚州府查議速報蒙本府提集鄉民并前免詳卷查審看得儀
邑四十三坊惟舊江口都天廟三一四都地濱江岸獨有修烽
墩橋路之差前奉督院郎題奉 俞旨除丁徭之外量免雜差
以示優恤刊榜遵行已久今里民李世堯等復以殘黎苦斃等
事上控蒙批查議恐有衙役需索之弊提集細訊僉供並無科
詐止緣舊役告退新役不諳仍然柴派無容深求相應請憲再
飭除里遞正差不免外所有雜項夫差照前免派以甦窮簷伏
候憲裁具詳總督部院阿蒙批該府審無科詐姑免深求其李
世堯等四坊雜項夫差即嚴飭該縣照前免派不得違禁派應
致滋偏累取咎繳批行到府仰縣出示曉諭嗣後舊江口都天

廟三一四都四坊鄉民除里遞正差不免外所有鄉兵緯夫扎
刀草料船隻河夫唬船器具等項一應雜差照前免派取兵丁
各房遵依申轉蒙此又奉本府批據坊民李世堯等稟為懇請
憲檄賞示勒石禁派飛差永杜後患事蒙批仰儀徵縣勒石禁
報奉批併行到縣除經出示曉諭并取兵工各房遵依申報外
合行勒石永禁嗣後舊江口三一四都都天廟四坊除里遞正
差不免外所有一應雜項夫差照前免派俱毋違錯須至碑者
康熙十八年十二月日

總督部院于成龍江撫都院余國柱禁革里排碑記曰里役之
設原屬明季漏規設立里長編為十甲而一甲之中立排年一
人輪年充當催辦似乎任輕役小而奸豪恃頑抗納每累墊賠
于是經承有費差役有費科派雜項有費以及站櫃修倉解餉

允漕種種有費大半入官胥之橐而小民傾家敗產甚且流離
死徙矣更有劣衿蠹棍包攬代充議貼銀一二百兩不等此輩
竟爾中飽且包納錢糧多勒耗費不肖官吏倚為腹心指一派
十通同分肥故鄉愚視里役為畏途而衿蠹以里役為生涯也
夫充當里長之累不過一里一人猶係一家哭而經蠹包當魚
肉花戶則係一路哭矣年深歲久長此安窮前已通行禁革并
頒限串之法令花戶自封投櫃完即給串歸農如有抗欠始行
摘比一應錢糧并漕鳳米豆悉令官徵官解永禁里排催交領
解之弊至于花戶田地遇有買賣推收于投稅印契之時即令
經承查冊登註立為過割以便按戶徵輸但此法利于民而不
利于貪墨之官吏利于急公之良民而不利于包攬之棍蠹再
行嚴示刻石立碑永永禁止此後如有奸蠹潑官陽奉陰違或

巧立圖書區頭糧長催頭單頭等名色仍踵陋習者本官即行
嚴參胥役立拏處死斷不姑貸須至碑者康熙二十三年三月
日記 附儀徵縣生員王文凝等里民王德槐等公呈為泣陳
儀邑里排大害懇遵憲敕勒石永禁救民到懸事竊惟儀徵縣
濱江小邑錢糧僅一十四里里有十甲甲有正額糧銀六一五
兩坍江浮糧在內輪役當年差分五股有站櫃徵銀一差起解
錢糧一差徵收漕米充軍一差徵收鳳米解淮一差過往兵船
緯夫河工雜派一差鄉愚小民一經派差或托積棍代役或倩
衙蠹包當計正糧一兩貼差至十兩二十兩不等總計五股差
徭每里約貼費銀一千餘兩每年一十四里約費一萬五千餘
兩俱飽胥蠹之腹小民傾家蕩產賣男鬻女流毒十餘年積弊
空不可破歷奉各憲嚴禁經承捺案阻撓捏稱五股便民空具

遵依欺誑上憲巧為彌縫科斂愈多泣思錢糧正賦原係官徵
官解江南通省皆然詎知陽奉陰違依然私斂花戶以致棍蠹
居奇倍生貼費民害愈深含冤莫訴幸逢督撫兩院屢行禁革
又值本府本縣關心民瘼剔錮弊而除大害端在此時伏乞憲
電敕行儀徵縣亟將五股里差十甲排年名色併逐項科派積
弊勒石永禁下懸倒懸萬姓沾恩永垂不朽 又具呈本府詞
云為里排久禁總催滋弊顛憲嚴革永除民害事痛儀邑差繁
糧重每歲有排年科斂五股里差之害棍蠹包當百弊叢出康
熙二十一年幸蒙前任總督有革除里排禁絕私派之示康熙
二十二年正月本縣通詳在案蒙前任總督于批云據詳革除
積弊各款深為可嘉仰揚州府勉勵各縣逐款勒石永禁以甦
民困以彰美德巡撫余批云積弊如此民何以堪即日革除

恐不速恐不盡言不便言者須一切洗滌以無負本念煌煌憲
卷勒石永禁碑文可據迄今三載蹇遭神棍劣紳構連戶蠹陽
奉陰違去名存實變當年為大總排年為小總徵收錢糧不追
欠戶惟發餉籤捉總代完頑戶痛癢無關良民拆骨代墊戶書
捺權作弊包攬銷簽種種陋規日甚一日又裁派坍江錢糧白
水人丁賠累多端里民困苦難堪今又遭倪延等串蠹揚世美
朦朧具呈請復舊制捏稱便民計圖包當害眾詳送本府確議
竊思里排大害歷奉督撫勒石嚴禁又蒙本縣通詳革除是里
長為害民之政彰彰矣惡等朦朧復舊顯係藐法抗憲伏乞俯
電積弊革除大總小總陋規勒石永遵庶劣惡不復肆奸而良
民得以更生矣

知縣馬雲升詳文云據本縣生員王楨里民蔣孔煜等呈稱糧

從田起差照糧派此從來通例蓋糧多者田多丁多故差亦宜多糧少者田少丁少差亦宜少若不照糧派差必致偏枯倒置儀邑糧僅萬餘地當八省通衢兵馬差使往來如織又河通漕運年年挑濬更屬轉鹽重地網掣差役浩繁實揚郡九州縣中第一狹小衝繁之邑舊例雜泛差俱分州縣糧銀多寡邊腹衝僻儀差額從減少且自順治十八年沿江增設馬路橋梁烽墩煙墩蒙前總督部院郎題允沿江馬路邊邑止供正賦免派雜差欽遵在案豈日久弊生本府所派河工柳枝稻草土墊土車土船等差及打造沙唬船隻簞纜各項等差不但不遵旨豁免而且不照舊例分別竟使小縣之差多于大縣邊衝之差適於腹僻種種苛派民力何堪若不及今哀籲超豁恐將來轉變流離不知所底伏乞申詳各憲俯憐衝繁小邑難以一例當

差嗣後各巧差徭懇照糧銀多寡分別酌派等情到縣卑縣看得糧從田起差照糧辦裕國便民此歷來通例也今儀徵縣正糧較之各州縣最少尚有坍江田畝望水包賠賠累考成泥路當水陸之交往來差使絡繹不絕比之各州縣為最衝此內尚有八十里沿江馬路橋梁年年修築若與糧多地僻州縣一槩派差民窮力竭委實難支今通縣士民哀稟申詳卑縣職司牧民不得不為轉達擬合備情詳申仰冀憲臺俯憐邑小差繁難與大縣一例嗣後凡遇差徭敕照正糧多寡分別酌派勒石永遠庶苦得以稍甦康熙二十四年六月內通詳江撫都院湯批仰淮揚道查議報總督部院王批仰江蘇布政司會同淮揚道查議通詳定奪總河部院靳批云該縣應協柳束務須速辦解交以濟急需舍此而外本部院衙門別無差徭派及不必瀆詳

繳備行到縣復集闔邑紳衿糧里人等公議核詳本府張看語云看得儀邑實係濱江小縣正供較諸屬最少且路當水陸交衝差徭供億實爲繁苦與糧多諸邑一例應辦難免向隅之泣茲衿庶王楨等以衝小疾苦上籲荷蒙各憲鑒示有查議之批而該縣又公同紳士確議前來請照縣糧銀多寡公派差徭核定分數永爲定例又遇各屬倘遇災侵之歲內有蠲停不一亦著照現年實徵糧分派差徭再恐遇差不應闔屬齊辦而該數邑應辦者亦照應辦數邑糧銀分派即以揚屬九邑應供之糧永定爲九邑應辦之差勞逸均而無偏枯輿情妥協誠屬至公卑府未敢擅便伏候憲臺俯賜轉移藩憲會議核定詳請各部院批示定例勒石永遠遵守准揚道高看詔云覆看得地方原有大小之不同派差應照錢糧之多寡正所以彰公道服民心

也如儀邑素稱濱江小邑歲輸錢糧爲數無幾較之揚屬諸邑糧多者不侔且路當水陸要區難與諸邑一例派差所以士民王楨等有衝小疾苦難支之控也本道詳奉憲批并准司咨轉行揚州府確議今據詳覆揚屬州縣共計糧銀三十萬兩有零而儀邑僅有糧銀一萬三千八百八十兩有零內尚有坍江賠糧銀七百餘兩合九州縣糧銀作爲十分計算儀邑糧銀僅十分之五尚有不足等情前來似應俯從該府所議嗣後照九州縣糧銀多寡核定分數如差有十分儀邑派差五釐至如各屬遇災侵之歲內有蠲停不一者亦著照現年實徵糧數分派差徭若遇不應九屬齊辦而止該數邑應辦者亦照應辦數邑糧銀分派以揚屬九邑應供之糧永定爲九邑應辦之差不惟勞逸得均亦可杜胥役高下其手之弊本道未敢擅便相應咨會

貴使司覆核轉詳批示定例勒石永遠遵守署布政使司蘇松道劉看語云看得糧從田出差照糧派以服民心原不容彼此哀益以滋民困也今查揚屬州縣惟獨儀徵濱臨大江往來差使絡繹且額徵錢糧較諸邑爲數甚少向例原按糧額派差合郡士民莫不中心悅服其如日久生弊漸至混淆業經章布政司凜遵憲批會同淮揚道查議今准移覆前來本署司逐一覆核揚屬一郡共計糧額三十餘萬兩有奇今以十分計之儀邑所居不過五釐嗣後所當如道府議照通郡糧銀多寡核定分數勞逸均平民無偏枯之累役杜任派之端通詳督撫兩院俱批如詳行令遵照舊例按糧派差仍嚴飭該府縣勒石永遠毋得陽奉陰違致滋民累備行到府下縣勒石 儀徵縣糧銀一萬三千八百八十兩有零內有坍江賠糧銀七百餘兩止計實

在糧銀一萬三千一百餘兩永遠按糧派差額例三款 一凡遇差使九邑齊辦者作爲十分計算儀徵派差五釐 一凡遇差使不應九屬齊辦只該數邑應辦者亦照應辦糧銀均派 一各屬倘遇災侵之歲內有蠲停不一者著照現年實徵糧銀均派

高長灝真州夫役說真地四通五達衢昔爲治轄六合揚子縣二故一時戶口殷繁家給人足自明改爲縣揚子廢六合他屬今之真非昔之真也而夫役倍于昔邇來江楚滇黔王師絡繹無不由真爲孔道真之地不過彈丸真之田僅十四里較江都無十之一而差役每類之役夫動以數千計疲民命而竭民力已不勝言矣而其最苦者每師旌未至司役者先十數日簽點關鎖暑酷冰寒饑餒告罄出夫者有日計之苦爲夫者有饑寒

之苦而轄夫者有需索之苦迨師旌至而夫置無用唯有索價折乾而已公家之議非不設有津貼協濟無奈不能按時支給久則胥役侵漁矣昔人有言賦重而民思釋未役重而民半逃亡正真民此日之謂矣惟賴有賢司牧者起殘瘠而撫摩之體朝廷恤民之至意減額內之夫剔法中之弊真民庶其少蘇乎明接遞夫差催募銀兩取辦于諸色牙人原額五十八單單五百差隆慶元年知縣申嘉瑞改編水路五十八單陸路一十六單每單五百差每差徵銀五分催夫應付是爲單差

舊志云接遞夫差原額五十八單每單計五百差係出諸色牙行協辦久因水陸衝疲積習多弊逋欠者無徵借撥者預役困踣極矣隆慶元年知縣申嘉瑞立法改編水路五十八單每單計五百差共夫二萬九千每差徵銀五分若催夫應付止給銀

四分扣留一分四差積餘一差以需輪次陸路一十六單每單計損夫五百差共八千差每差徵銀五分先是軍衛牙行率給衛帖當差該夫五千九百有奇屬該衛接遞今悉申明併編入縣計一十二單每單亦五百差內一單不足共夫五千九百二十差每差亦徵銀五分除照衛應付外餘即扣幫縣夫而牙行俱令以縣帖充役縣衛人夫始合一矣

國朝單差其初亦仍明舊康熙二十九年知縣馬章玉編爲二十九單每單五百差各立單頭小催每差徵銀三分三釐四毫二絲按款解給有大差仍于單里起派單出六分里出四分後因單頭小催指名苛索五十六年知縣陸師清單逐戶給以牌帖革除單頭小催其應輸單夫銀兩比照地丁正銀分爲十限令民自封投櫃有大差仍單里均派

知縣陸師清單記曰儀邑地介江淮斥鹵沮洳土地瘠而生齒繁其民皆舍本而逐末且衢通數省水陸舟車差徭絡繹額設夫馬疲于奔命官不能應遂取辦于民視其貨物多寡行戶肥瘠給單認差輸錢應役名曰單夫牙餉例不著于正供縣官解府主其出納以催募應差即周禮市廛之征宋時王安石所行催役錢是也至康熙甲寅年經費不支以此項充正餉而徭役無辦仍以單六里四應差既征其賦又役其力加以蠹胥包攬催頭指公科斂單民始大困矣康熙丁酉余下車咨訪疾苦即禁革迎接長夫復不惜百日之勞逐單釐剔按戶查差瘠者減之肥者增之逃亡故絕者除之母攬奪母朋充每戶印發牌帖懸于其門應輸單夫牙餉書之于牌行以類聚單以類分其銀令民自封投櫃凡單頭小催從前借名侵蝕者槩行禁革又皇

木皇竹寡婦進京牽輓等差預借庫銀應付輸餉時令民每差附投錢一文于櫃有不足則官自補苴又舊例隔歲一濬運河單民苦之查漕艘過儀歲額一千六百餘載鹽艘循環往來歲額數千餘載乃集紳商公議挑費商輸其六單里民各輸其二去其大甚單民之苦庶少甦矣夫事苟利於民當亦後之君子所樂于舉行者也今將以徵去因單民之請謹書而勒之石康

熙戊戌三月日記

論曰禹貢揚州之域田下下而賦下上蔡註云地薄而人工多也今邑西北之田多磽确而東南多沮洳地誠薄矣而耕不深耨不易未見人工之多也丁則客戶多而主戶少商戶多而民戶少徒手以謀食者比比皆是徭則水陸交衝承平絡繹有事時更無論矣嘉靖以前丁銀即以給役歲徵不過麥米故民力寬而差徭省

嗣後給款俱歸解款折色復徵本色正餉又徵雜餉地不加辟而賦日多至于田之所出不足供役始以單夫為催役錢後且單夫半歸解款而無藝之征仍取辦于單里于是無不徵之項無不役之民此闔邑昔今之大略也夫布縷粟米力役三征自古有之其轉移在用與緩耳尹鐸為保障不為繭絲陽城為撫字不為催科噫此真古人之用心也夫

贊曰則壤成賦代無殊制戶有耗增係乎生齒用民之力惟虞凋敝昔也三征茲焉百里用一緩二賴有君子

儀徵志卷第十一

儀徵志卷第十二

學校志

學制

祭器

祭品

學田

社學

學制

宋慶曆四年州始建學於長樂坊在城之西南隅後遷城東門內列十齋皆南面東曰安德務德象德耀德聳德西曰上德觀德建德訓德果德後以果德為武學以上德為揚子縣學大成殿北有堂曰麗澤曰議道有閣曰稽古學之東有鄉射堂建炎二年盜張遇焚掠真州學燬

紹興七年郡守張好古請以城南權貨務廢屋三十餘楹復建學從之十八年郡守洪興祖撤舊而新之

沈立方記略云道之大原出於天而根於人心蓋不亡者亘古今也奈何情啓性流而心隨以茅塞斯有待於上之教故學校

因之以立四代以來莫之敢廢也國家以懿文垂憲庠序遍於
幅員今天子登用者傑以一德開中興于戈包虎皮矣乃群天
下之俊教養於成均風動四方靡不興勵繇是吏二千石關意
吾道者率以此先真為州據江淮之會建炎兵火而學不存已
而復建於城南雖堂皇廊廡列置備具而殿室庫下聖哲與從
祀之像顧因仍弗設春秋釋奠徒植版位無以揭虔安靈士有
惰容神不顧享甚不稱右文之意紹興戊辰丹陽洪侯興祖來
殿是邦理紛龐膏枯昭民父母之暮年政成乃經工庀材撤廟
宇之舊而新之奉先聖其中羣弟子之像環侍森列皆儼然有
生氣俎豆在堂交戟在門煥如也落成日肅賓主介饌飲酒於
序三楹之儀四面之坐盥洗揚觶莫敢踰禮又延先生講易書
學官生徒以次辨論音吐鴻暢深入理窟提舉官率羣僚坐聽

悅耳洽心莫不克足儒風之盛
者天下之至公不可私而有也
校是欲使遊於斯者晝夜覃思
天哉州人欲伐石書美以永其
阿洪侯駕朱輪挾蠹擊強如有神
田昞昞絲我穀我賦調均含哺鼓腹
琅璫風動鑑穹旻肆三教五率以身使
屯援乎鶉武陵蜀郡誰敢倫願持佳政言振定
人

二十九年郡博士汪彥中上議於郡守董將復還舊址隆興二年
復燬於兵

乾道三年郡守張郊重修始置講堂曰由聖立四齋曰率性正心

誠身克己命其從子中書舍人孝祥書榜堂後為直舍舍後開軒
扁以麗澤舊名

穎川韓元吉記略曰儀徵為江淮之衝自乘輿駐東南地實要
且重東接揚楚西控滁濠緩則農急則兵天子常慎選守臣間
召見不稱旨輒易去乾道二年冬郡守闕宰相曰前太府寺丞
張郊可用賜對便殿奏請合上意命乘驛以赴至郡數月治最
即聞明年秋郡之士來請曰郡故有學也在治東一里許建炎
初火於兵紹興八年猶寓於城南之解二十九年始復之隆興
二年又殘於兵火之寇騎渡淮戍兵並集則又燬焉故學之舍
以剝而壁以摧宇隍弗支垣敗弗塗葺弗於庭廟像無飾童冠
肄業相視解體侯下車奠謁周覽喟瞻不月而日即而新之蓋
用不取於民役不勤於公而講習之堂修息之室庖福庫廩悉

治以整義繪從祀之賢作行禮之器凡學之需罔不告備吾州
之民得為士而士自是安於學也侯之賜甚大願為文以記予
謂古之為政實有所先後然時方用武不過繕甲兵治府庫以
為安強制勝之要至庠序禮樂指為迂緩不切也孟子有言壯
者以暇日修其孝弟忠信可使制挺以撻秦楚之堅甲利兵昔
晉文公欲用其民曰未知信曰未知義逮少長有禮一戰而霸
則孟氏之言信不誣已然不競於力而競於德不率以刑而率
以教何莫由夫學也侯之政知所先務矣唯士之學亦有先後
焉自正其心以修其身以齊其家學之先也發為文辭見乎事
業以席廣居而蒙大和學之後也六經之作所以載道諸儒之
說所以明經要將舉而措之以躋世於堯舜之治然後可以為
學使士之趨學如侯之為政不失其序乃有得於聖人之門哉

侯歷陽人

紹熙三年運判趙師異郡守趙公豫劾門屋五楹甃兩階立御碑亭於橋外

朝奉郎真州通判洪若拙記略曰仁義道德之澤深而流長四代以還一治一亂而教化之官既絕復續不可一日亡蓋此道之傳其炳然不容泯沒者在人心而所以防範維持者在學校真自昔為江淮之衝民物阜殷學校恢廣門宇翬飛其氣宏以舒為士者秀而文中更兵火鞠為丘墟紹興初權寓於城南權貨廢務歲在己卯嘉禾董公將守是邦復遷於舊趾廟貌葺崇齋舍粗備乾道間張公郊剔朽易新祭器物采復加丹雘至若規模視舊猶歎紹興辛亥屬歲饑計使趙公師異請於朝發廩於公飢者得食訪地於州城之北東西為阡以埋道瑾自是養

生送死舉無遺憾一日延見諸生謂今學宮尚未備尤所當急迺捐公帑給材植合郡太守趙公公豫之力鼎新大門及創門屋五楹遷政和石刻於泮水橋之東南隅崇飾亭宇聿嚴宸翰甃東西兩階以達於門外經始於六月初吉越五旬而落成六十餘年舊觀湮沒歸然一新學校之盛甲於江淮父老踵觀相謂吾幼聞耆老傳誦云景雲覆兮玉清龍舌長兮坤成輪奐復兮橋門新大椿不老桂華榮獨後二語莫之曉今秉節分麾及於掌教椿桂俱盛而橋門適興非偶然者若拙幸得承之於茲故書之以為浚源續流云

五年知州韓榘整講堂兩廡繪三禮之制於壁復葺舊射圃

開禧二年敵兵入城羅拜殿廡下故學舍得獨存

嘉定五年教授尤森建廳事初廳在泮水南故有尚友堂方壺軒

康仲穎建開禧間燬於兵火至是森重建十四年運判兼守吳機屬博士陳臨重蓋大成殿築內垣易外門創由禮亭於門側咸淳五年知州呂師龍重修學舍

呂師龍自記略曰竊惟修庠序之教郡守事也龍奉命來牧儀徵首謁先聖祠下觀其學舍堂廡之頽圯先賢繪像之剝落喟然嘆曰夫一郡之所重者在學可聽其風雨凌簷塵埃暗壁而已耶於是召匠計之為葺圖謂工費良浩未易舉此龍惟事無鉅細若有為之主者亦不知其難也遂搏節他費謀之郡博士採之諸職員龜日命工經營竹木磚瓦料理丹青采色曾未踰月而舊者新廢者起棟宇輪奐貌相森嚴環珮衣冠儼然杏壇氣象又從而增生員撥田畝益廩稍凡几案牀榻之屬靡不周備且各有齋為游息藏修之所由是衆俊于然而來絃誦之聲

徧滿廊廡顧真之士習醇文風頗振而又有四方之士相與切磋琢磨之聞見日廣問學日充彬彬之盛可見矣役已竣念不可無一語以記實故援筆以記其歲月云

元泰定二年知州張震新廟學

舊志云元之廢興莫可詳考

明洪武二年改州學為儀徵縣學十七年知縣劉文剛重建大成殿峙以戟門三十年知縣康彥民重建東西兩廡

永樂元年知縣徐善建兩齋曰時習曰啓蒙五年鎮守都督譚清縣丞劉輔牛亨重建明倫堂

宣德七年知縣李昇主簿劉敬鄔良徙大成門

正統九年揚州府通判王儀重建講堂齋舍明年復建尊經閣於講堂後

南京翰林院學士周敘記曰儀徵故有學自宋肇之舊為郡治是以學制視他邑宏大有加代殊事異興廢靡常比歲講堂齋廡漸就頽圯因循未復正統甲子揚郡通判河間王侯儀以公務至邑謁先聖廟升堂與諸生講論畢周旋學宮覩茲頽敝慨然興嗟謀諸教諭山陰馮獻訓導永嘉許瑩三山林春新之於是各捐俸為倡又謀諸郡守韓公宏暨兩淮都轉運鹽使司同知金華葉公思銘二公皆喜助其成於是年四月興工至十有二月完工講堂三間左右齋舍二十四間規模壯偉士庶欣忭越明年丙寅侯復以事至邑謂眾曰師工講肄既有其所經史度臧可不思有所乎復率建尊經閣於講堂後而儀徵之學遂底大備矣侯謁余屬記之惟儀徵天下水會之衝也山河城郭之宏麗闐闐人煙之輻輳豐家巨賈百貨之煩夥其間

神祠福糾修飾而崇大之者不知其幾顧惟學宮之弊乃鮮及之必待王侯之舉始克就緒豈非禍福之說易以動人詩書之教難於曉世歟可感也已嗚呼吾儒之道聖賢大公至正之道也如日經天如水行地其光也人皆仰之其澤也人皆資之植世教而可法亘萬古而無弊士君子來遊來歌有志世用者得不思遵正學闢邪說進德修業以扶皇極翼邦家大吾儒之休聲乎因記學成並書之以為來學勸

十三年知縣孫禮重修更時習啓蒙二齋為進德育才

天順元年揚州知府王恕同知蔡堅劉蘭令知縣王仕謙重修之都御史蕭維真記略曰大明受天命有天下郡縣皆建學以宏教治儀徵學宮則宋所建也仍舊貫而應新命又百年於茲歷世代寢入朽弊間嘗修理罔致遠猷不旋踵而復日滋甚至

不可枝梧天順初元揚州府同知黃巖蔡堅會稽劉蘭公出下
縣詣學肅謁先聖四顧惶懼非所以祇承德意重吾儕之咎也
歸報知府陝右王恕具言其狀圖為作興恕舊副理寺朝著出
守達為治之本志同議合率先割其稍入富室巨賈之致助者
聽總金錢若干移文即縣中授其令章貢王仕謙責厥成功卜
吉首事禮殿次明倫堂次尊經閣循及齋廡門庫庖廩類求變
故勿俾脫遺大者礎徹而更置小者繕治以還舊舉就法制極
為完固宏邃嚴翼輪奐壯麗前此未或有焉縣之人士咸曰是
盛事也不可無紀教諭藍山楊琛訓導廬陵胡清趨臺下拜請
予願學孔子而未能曾不職文字惟茲學校有國大典憲綱所
先急義不容辭乃為言學之修誠有司之善政學之成在師儒
之善教孔子之道其理仁義禮知其事君臣父子夫婦長幼明

友人莫不有而昧之者多故有待於學講明乎六經聖賢之旨
趣躬行以表率之使人人曉然知夫彝倫為人道之大經為性
分之所固有天下古今之所共由不可須臾離也庶幾化行俗
美成德達材明體適用之士出乎其間可以致君澤民昭文治
於無疆而為學之大成矣凡在學者曷共勉焉

嘉靖元年知縣李文瀚建會饌堂五楹於明倫堂東明年立科第
題名碑亭

按科第題名碑立於成化五年禮部尚書周洪謨記曰儀徵在
大江之陽距都城東北百五十里其學創於宋而終宋世第科
甲者凡九十人元時未有第者自國朝文化薰浹百年於茲登
甲榜者二人登乙榜者十有八人提督南畿學校監察御史台
郡陳公銳意興學既布教條以育以誨又令諸郡縣於泮宮前

置桓表以列利第名氏既而謂桓表不能示遠兼鏤之石成化
五年夏五月既成石刻乃遣人來京屬記其事惟我聖朝詩書
禮樂之教東踰遼西越函北盡朔方南窮嶺海故雖遐陬陋壤
尚有俊彥列科第者况儀徵密邇赤縣被耿光而沫膏澤者比
多方爲獨厚譬諸邱陵之境於暘谷者受光必先草木之瀕於
江海者沾潤必多是宜其士之成材者炳然其爽英然其茂而
異於遐陬陋壤者也乃若不克自恃內焉愧於鄉先進外焉愧
於遐陬陋壤豈不上負天家作養之恩下負諸君子勸相之深
意乎勉之哉其毋或自棄也

四年巡按御史李東毀元妙觀以其地畀學基知縣熊彰重修西
廡

八年巡鹽御史李信朱廷立工部主事戴鯨知縣王皞遷明倫堂

於殿右建尊經閣於殿之後

禮部郎鄒守益記曰儀徵重修儒學成縣令王君皞遣諸生徵
記於南都曰真之有學歲久日圯維是南北之衝財力弗贍乃
嘉靖戊子春三月巡鹽柱史李公佶命前令周君寵程其工夏
六月皞適承乏集諸文學士而議之僉曰維文廟維明倫堂維
儒學門址卑而向僻盍稍徙於西北之陽其秋九月中丞唐公
龍以巡撫至具議以告公恐其勞也難之冬官戴公鯨以分司
至會計而贊之乃獲允命而巡按柱史徐公錦亦協其議於是
向之卑者翼然崇僻者洞然正矣諸文學士復議曰維尊經有
閣會講有堂昔所闕也盍復請之己丑夏四月柱史朱公廷立
以巡鹽至發公帑助之不足則以浮屠之入官者售之廩而增
之於是向之闕者煥然完矣皞維諸君子之盡心於斯也經營

圖回克底成績豈繁觀美將以督諸生於學也顧學術不明其
圯也滋甚長民者之望實孳孳焉幸有以教我諸生無忘諸君
子之績守益受而讀之欣然曰休哉諸君子之績不可以弗紀
也夫巍然廟貌尊孔顏而祀之將以望多士之學孔顏也而或
溺於祠章或趨於功利或勤於訓詁將無與孔顏度乎今夫農
夫之祀田祖也將以學稼穡也舍稼穡而以商賈賄作技巧焉
則衆將闕然哂其妄矣爾多士其亦念之乎孔顏之學固童而
誦之矣克已復禮唐堯欽明之傳也堯傳之舜曰溫恭允塞舜
傳之禹曰祗台德先禹傳之湯曰聖敬日躋湯傳之文武周公
曰緝熙敬止文武周公傳之孔子曰修己以敬敬也者所以全
其天命之精明真純而不使外誘得而病之也是故即君臣父
子之交接而敬以行之各盡其則焉謂之明倫即易詩書之紀

以敬字作主父
筆古健勢伏也
應井有條

載而敬以循之各踐其實焉謂之尊經即師友之切磋琢磨而
敬以求之各輔其仁焉謂之會講由是以出入由是以陟降始
弗戾於孔顏之教爾多士其念之乎明天子方懋敬一兢兢於
視聽言動之則頌諸庠序以闡聖學德至渥也極之敷言是訓
是行非我臣民之責乎中丞者以保釐也柱史者以澄清也守
令者以承流宣化也固宜諸君子之盡心於學也若易田疇既
勤敷蓄陳修疆畝矣惟其樹藝嘉穀去螟蟻芟稂莠以登於粒
食則爾多士是望爾多士欲無忘嘉績也蓋於是敬圖之

九年制改大成殿曰先師殿戟門曰文廟之門撤塑像易木主
按是年既作新主以聖像不可毀穿地為穴以藏之在今資福
寺後故學址康熙五十七年知縣陸師就其處為垣勒石表焉
十一年知縣王皞遵制立敬一亭於尊經閣前

舊志云摹勒御製五箴註敬一箴并勅諭於石凡七碑樹之亭
中遷學後碑無可考止存宋高宗御書四箴二石

十二年知縣艾夔教諭王鑾建講堂五楹十三年縣丞楊廷獻遵
制建啓聖祠於文廟東二十六年知縣雷亨復改建明倫堂於先
師廟後遷儒學門於櫺星門之東四十三年知縣沈喬楠復遷先
師廟明倫堂尊經閣於舊址

隆慶元年知縣申嘉瑞重甃泮池於櫺星門外西爲射圃東建青
雲樓前爲堂三間面作橫沼方廣十二丈

萬曆十三年知縣樊養鳳教諭李衡議遷學宮於資福寺遂以學
易寺即其殿爲大成殿以其前巨浸爲泮池樹櫺星門於泮池內
殿後建明倫堂堂後建尊經閣東偏稍北建啓聖祠儒學門在櫺
星門左青雲樓又在儒學門左東引淮水入泮池造石橋跨之

二十六年知縣蘇守一重修文廟移其向稍東造柵欄於屏牆外
建東西二坊曰騰蛟起鳳尊經閣後培土山曰鳳凰墩

天啓二年知縣牛紳元改坊名曰金聲玉振

崇禎七年知縣姜採從諸生請泮池兩傍俱開小河引入江淮之
水改石橋爲小板橋十年三月復修尊經閣十二年重修明倫堂
大成殿

國朝順治九年工防同知李淮教諭左國林重修文廟規制一新
十年運副朱懋文重修明倫堂提學僉事張能麟知縣牟文龍重
修文廟葺居仁由義二齋教諭左國林於泮池之東仍造石橋

王永吉記略曰致治盛衰視學校興廢學校者人倫之紀風化
之原爲政之本也然致治之盛衰視學而學校之興廢視人其
人而興學者焉必其德足爲人師而明道起化者也宋慶曆間

始詔天下州縣各立學。是時儀爲真州，得建學於軍城長樂坊。尋遷東門。至明洪武間，改州爲縣，重建於北門左阿處。勢旣高，規制宏備。萬曆間，樊縣宰改遷故資福寺地，勢卑陷，屢修屢圯。此非其遷之有咎，抑其規制有未盡善耳。西山張使君督學淮南，南及三吳，陛辭之日，即慨然以修學爲己任。蓋德足以爲人師，將以明道起化，不得不以是爲兢兢也。使君首捐清俸，邑宰牟君繼之，邑之士夫下及商賈，莫不競輸。而學博左君尤能以張使君之意爲意，早夜兀工，殿宇祠舍廢無不修，更加隆焉。泮池之東，左君構橋其上，顏曰龍躍。天池陸君繼至，復以水直而浮，迺自東北通道，引水達泮。自此水勢紆洄，廟貌改觀。上以妥神聖而下以育英才，非張使君倡之於上，孰有如是其盡善者哉。

康熙四年，知縣胡崇倫訓導丁亮以居仁齋圯，重修之，并葺明倫堂。

五年，教諭舒文燦環宮築土牆三百餘丈，內外悉植桃李。明年重建啓聖祠，修文廟，東廡新櫺星門及學大門，分司吳養浩以工部舊署地畀學基。

工部郎中吳養浩記略曰：古者天子建學，諸侯亦各有泮宮。唐宋以來，天下無不建學之郡縣，然有建之者，而莫與爲修。吾懼夫學廢而建學之意亦寢以失也。儀徵學博正屏舒君諱文燦，新安黟人，合經義治事以爲學，自居巢來官。時學已非故，殿廡欹側，櫺星大成門隳落矣。啓聖公併無祀所。君憮然興歎，爰進諸生商其工程，審其次第，悉出其所攜以鳩工庀材。先築兩翼牆，再築四隅牆，由街至學，甃石街數十百丈。明年建啓聖祠，又

明年新櫺星門。修大成殿。建戟門。及名宦鄉賢祠。又明年葺兩廡。木主毀者增之。失次者正之。又明年建臨街牌坊。至江寧募朱子所書泮宮字為額。又明年建儒學大門。計自丙午施工。六七年間無歲不修。竭志慮。破資囊。為士商先約費千金。而君所出幾及半焉。余以河務道出真州。故樂為文以道之。又舉本部舊衙門地在學前者。併其租歸之。勒之貞珉。垂之久遠。以為後之修學者助。

十四年新安許承遠重修大成殿二十三年許承遠之子松齡與新安吳愛同修明倫堂

閣學徐元文大成殿記略曰。近世人信因果報應之說。往往留心琳宮梵刹。至我先師孔子之宮。未嘗過而問焉。真州大雨連旬。聖殿傾頽。邑侯許君學博方君。皇皇然憂之。欲圖整飭。吾年

家友許子承遠聞而歎曰。此不煩當事躊躇也。吾當力任之。於是鳩工庀材。不六十日。殿廡燦然可觀。此外尚有需整理者。而大成門以內。輝煌如新。工已過半矣。夫經營儒學。有其力者。未必有其心。有其心者。未必有其力。許子不吝金錢。成此盛事。功何可泯也。與真州學宮同不朽矣。禮部侍郎張玉書明倫堂記略曰。儀徵學大成殿圯。許君承遠捐貲修之。是時明倫堂亦將圯。許君欲修。未果。踰年。君將卒。命其子松齡桓齡。明倫堂造就人才地也。是且就圯。小子識之。毋忘乃父之志。癸丑。堂果圯。令尹馬侯。邑博孫曹諸君。方議建無所措。松齡聞之。慨然曰。吾先子志也。我任之。而其舅氏吳君愛亦分任之。各捐千餘金。庀材鳩工。不數旬。堂成。旁設居仁由義兩齋。邑士子請記於予。予謂自先王學校之制。既廢。而天下立廟以祀孔子。故有有廟而

無學者其後始槩置明倫堂以教士猶有先王遺意使廟雖存而明倫堂鞠為茂草諸生講習無所則士無所依民無所仰其何以作文風廣教化乎二子此舉皆矯矯不囿於流俗者今天子崇文教重儒術日進詞臣賦詩講藝欲以詩書禮樂漸被天下遐荒海隅蒸蒸然文學競起以仰答聖天子致治之意况儀徵廣陵鉅邑江南北都會從茲以往為宰者政不勞而治為師者教不肅而成野有禮讓之風戶有絃誦之音而登斯堂者莫不彬彬濟濟奮庸熙載以鼓吹乎休明孰非斯堂之建有以致之哉故不辭而為之記

二十六年知縣馬章玉教諭縱閱中重修聖殿

邑人潘祈慶記略曰真學宮舊在縣城之北明萬曆中遷於治東為資福寺址聖殿三間尚仍佛殿後雖屢加修葺旋復損圮

康熙二十六年會稽馬君來宰茲土甫下車即以聖殿陞隘不合規制與學博縱君倡議重建更為五間凡棟楹榱桷板檻蓋瓦級甃之屬盡易以良材堅甍壯偉閎耀頓改舊觀今天下皆有學宮以祀孔子州縣吏與博學官不過春秋二祀釋奠於其中苟簡以畢其儀而橫經之士多不與焉然則學校之名雖存而實不副無惑乎人才衰而風俗敝此不獨子弟之率不謹抑上之人倡導之未善耳馬君為令亦既刑清訟簡政舉人和而鰓鰓然恢宏聖殿不知者方汨於形家之說將以為真士之科名顯耀庶食馬君之德於無窮是何其見謬而識卑也馬君蓋將期真之士子以時習禮其中有以動其欽翼之忱作其進德修業之志氣而漸磨長養於不覺以儲育人才此豈庸俗所及測與

四十六年巡鹽御史曹寅李煦運判黃家徵重修明倫堂邑人黃復徵等復造泮池東石橋稍徙而南名曰狀元橋四十七年居仁由義齋圯新安汪文芷重建五十一年教諭盛安義重修啓聖祠五十三年許松齡之子彪建尊經閣於舊址

五十六年知縣陸師於櫺星門外設屏牆牆中樹以木柵左右立聖域賢關二坊坊外立下馬碑二又改建啓聖祠於大成門東移照壁於泮宮牌之南摹蘇州吳縣學宮牆萬仞四字於壁

瀘州先著增作垣門記曰學宮與郡縣并置自宋以來至今為極盛真邑之學舊在城之良維明萬曆間始東徙廟制雖備而未盡協宜四周多隙地人皆治為菜圃廟門外十數武往來者踐以為徑咸取捷焉泮池之前有壁間之壁外復為門門外迺為通衢地廣而氣不鍾徑逼而瞻不肅前乎尹此者未暇圖歸

安陸侯始至謁廟即議之會有善形家言者相其處謂當增作拓地為垣掖而引之圍其三面矩方而虛其一以北合於廟門陶以善甃累為崇墉又於垣中徧植堅木使疏通可見於以竅明而納秀就垣為坊左曰聖域右曰賢關非有大事效虔則不敢以輕啓由其外者循垣而折徒步以趨昔之直騫而橫越者有所限而止矣垣之成既堅既好且丹且堊復徙壁於通衢之外甃石於泮池之周廟稱其嚴制底於善觀之者游目而興歎過之者屏氣而致恭其長十有五丈幾尺其深六丈幾尺白金之費七百餘兩古者凡有興作無鉅細必謹志之所以示後而圖久漢乙瑛置孔廟百石卒史韓勅修孔廟禮器皆有碑唐裴孝智文宣廟新三門有記事之大者請之三公上之天子行之力可得為者賢有司舉之而已侯名師庚辰進士以經術飾吏

治勤事而愛人。到官數月而成此。他政可知矣。予客授於斯地。久目覩其美。故樂為之記云。垣門成。會侯已得徵。以啓聖祠之方位。為弗善也。急改營於大成殿之左。踰兩月而功亦竣。又重作七十二賢暨先儒木主。準乎法式。瞻對以虔。舊所為主。附瘞於藏。聖像處。祭器之散在學舍者。特置祭器庫以貯之。不以將去官而緩。厥圖侯之用心於聖廟者。可謂周矣。著又記。

四賢祠。舊在州學講堂之左。宋嘉定七年。郡守李道傳建繪。濠溪明道伊川晦菴四先生像。以祀。今廢。

名宦鄉賢祠。舊無所稽。嘉靖三年。巡鹽御史張珩毀文昌祠。創為之在文廟東。

翰林學士廖道南名宦鄉賢祠記曰。歲甲申十月哉生。明道南奉若天王之命。于役於岷。乃遵齊魯。放淮泗。達於真州。尹熊彰

〇〇

筆致與致
論醇三佳文也

乃勞於郊。言曰。不職藉茲寵靈。長茲邑也。維是生於斯。為鄉賢魁梧奇杰。矯焉相望者。若而人。維是涖於茲。為名宦懋德昭庸。蔚焉莫京者。若而人。維是柱史南川。張公。蒐逸輯遺。毀淫崇正。表幽揚烈。合之得若而人。史其記諸道南曰。某聞諸古者。士之修於鄉也。師稽三德。保校六儀。傳考六藝。養之以禮義。廣之以術業。終之以道德。生也可賓於國。沒也可配於社。是故士皆賢也。不必有鄉賢之名。古者官之澤於民也。間綜於胥。黨覈於正。鄙繫於宰。統之以六典。馭之以八柄。時之以六計。生也登於仕。籍沒也垂於祀典。是故官皆職也。不必有名宦之名。世不師古。大道鬱湮。忠信日薄。講張朋興。士以好名為急。易直子諒。溫柔敦厚之意。荒官以立名為貴。悃悞廉靜恬愉朴雅之則。弛是故良霄為厲。惑怪者祀君子以為不經。實沈為崇。祈咎者祀君子。

儀禮卷三十一
以爲不信。蚩尤爲亂。黷兵者祀。君子以爲不武。有庠不弟好異者祀。君子以爲不義。盤瓠不父。修誕者祀。君子以爲不智。迺若張史擇厥若賢。列厥若宦。君子曰。有嘉績焉。熊侯創厥祠。君子曰。有惠庠焉。禮有之。法施於民。以死勤事。以勞定國。能禦大災。能捍大患。其諸祀名宦之祀已爾乎。語有之。鄉先生沒。可祭於社。其諸祀鄉賢之祀已爾乎。俾厥若真大夫。真士。真民。則德以觀化。則功以觀績。則言以觀教。則像以觀意。則行以觀實。五觀興而古道復矣。此之謂不朽。

萬曆十三年遷學始分名宦鄉賢爲二祠。在明倫堂後。年久頽廢。移祠名宦於大成門東。祠鄉賢於大成門西。康熙七年教諭舒文燦重修。五十三年許彪重建。

名宦位次。宋揚子縣令朱昂。知建安軍。劉綜。知真州。王博文。運

判兼知州。邱岳。揚子縣尉。胡宿。知州。王漢之。張大經。方信孺。司法。劉宰。知州。兼提刑。杜庶。知州。李庭芝。洪興祖。李道傳。苗再成。將佐。趙孟錦。通判。胡宗愈。以上嘉靖三年祀。明儀徵。知縣。侯應徵。天啓七年增祀。知縣。王伉。姜採。康熙十九年增祀。國朝總督傅臘塔。知縣。鄭瑜。牟文龍。學院。張泰。交總督于成龍。兵備道。周亮工。揚州府理刑。王士正。總督。馬鳴珮。總漕。郎廷極。巡撫。宋犖。學院。余正健。

鄉賢位次。宋吏部侍郎。柳植。禮部侍郎。杜鎬。司封郎中。孫錫翰。林學士。孫洙。處士。孫侔。御史。張汝明。太常博士。吳祥。龍圖閣待制。沈銖。兵部侍郎。沈錫。少宰。吳敏。禮部尚書。劉大中。封迪。功郎。吳志興。孝子。吳汝明。蘭陽縣丞。蔣宮。封太原侯。王鼎。以上嘉靖三年祀。兵部侍郎。黃瓚。嘉靖十五年祀。刑部尚書。王大用。崇禎

時祀 國朝贈奉政大夫許承遠布政司汪楫內閣中書許松齡

李沾增定張渠續舉名宦鄉賢議曰真邑名宦鄉賢前此未有祠祀自嘉靖三年始毀文昌祠而共祀於一堂爾時肇稱殷禮則離臺張公珩首其事論列可否則教諭蔡公竒覈其人而考詢斟酌則少司馬邑人黃公瓚與有力焉禮經三手之鴻裁典新百年之曠廢詎獨一時之厚幸哉將世世實嘉賴之第禮教久湮之後考據靡詳規制弼興之始典章弗協名宦非獨隆於古乃止追崇宋季而不及本朝鄉賢豈獨靳於今亦止間舉國初而竟遺歷代似乎重其事難其人矣乃就中之可議良多杜庶為杜鎬之裔孫而一列鄉賢一列名宦沈銖沈錫在宋史有狗時軒輊之議而兄弟並列鄉賢王漢之為蔡京幕客王博文

胡宗愈李庭芝無仕真之實政而俱列名宦若當時實有合於尸祝之例如李釜詹度蘇澄程筠劉述曾懷張郊韓挺薛紹吳洪潘友文豐有俊袁申儒吳機上官奐酉蔡伸朱夢炎丁宗魏陳京楊焯陸綰張震則不與焉實無愧於祀社之義如沈播沈度張汝賢田文虎沈攸之唐璟則不與焉試以未祀諸人與已祀者相較是非取舍誰能掩之此猶曰前賢往行也真自明初改縣以來垂二百八十餘年名宦則若賈彥良謝文隆康彥民徐淮李文瀚周寵王皞師儒申嘉瑞王伉彭道王化王燾輩皆有及人之德政鄉賢則顧謙黃惟正彭真朱信黃用黃錫柳琰景暘許繼王大化蔣山卿朱永年盛稔輩皆有持已之丰裁乃槩置之祀典之外其不令砥修之豪傑抱憾於黃泉卓政之循良怨恫於地下者幾希夫有而不舉舉而不行始固由於考覈

之弗精究亦歸於表章之弗力以是特陳末議望後之官斯上者留神涉獵加意品題數百年已墜之精裡期驟舉於一朝疑非典制諸先哲不泯之靈爽獲居歆於二祭政合尊崇一體轉申九原默受舊志足稱實錄群書可備參稽誠使生斯地者樹德流芳足令後人之景仰吏斯土者去思遺愛永堪繼起之型模不獨已往幸甚即自茲以後皆有所藉以不朽云

土地祠在教諭宅西康熙六年教諭舒文燦建

教諭宅在大成門東偏明萬曆十三年遷學時建順治十八年教諭馮益燧重建康熙六年教諭舒文燦重修名其堂曰樂善堂添左輔屋三楹

訓導宅在大成門西偏萬曆十三年遷學時建後圯康熙三十七年訓導申兆鴻重建五十二年訓導顧藹吉增修之名其堂曰真

陽講學之堂東廂曰味道齋

按訓導舊有二宅一廢其址猶存俗謂之三衙地基

奎光樓在泮池東南明萬曆四十年知縣歐陽照建俗名文昌閣康熙三十二年知縣馬章玉重修四十二年衆復重新之

祭器

舊志云宋開禧二年城經兵燹祭器蕩然嘉定十二年金華楊焯索圖考制哀金命土為籩豆為簠簋為爵杯為尊坫罍洗規制一新

楊焯自記曰學舊有祭器自開禧一經兵燹衿佩解散凡器用圖籍掃地無存學廩且不裕十餘年間往往未暇稽古焯承乏來茲相俎豆禮則闕者佹者窳者欹者宜矩而橢宜規而觚若應故事然既竣事則顙泚而背芒矣迺索圖考制哀金命工為

邊豆各六十。為簠簋各三十。為爵杯百。尊坫罍洗亦復葺而新之。雖未盡合古。其庶幾焉。雖然。禮戒有二。三。禮圖務簡便。器率以漆。犧象悉以畫。蓋聶氏所著者。唯政和禮局圖制合古。凡器多以銅物。皆象形為之。而大小亦復不侔。晦翁先生嘗訂於書。且得請於朝矣。今其他郡學大槩尚仍聶氏之簡。豈亦有未暇者耶。淮無良冶子。禮姑從宜。我心猶有遺憾。若夫從容而證諸古。又將俟來者云。

元泰定二年。知州張震製祭器。以飭祀事。至正末。中原兵起。江淮擾亂。遷祭器寄潤州學。遂為彼有。今猶存尊爵數事。精好與今器不類。鐫震官職名氏。明嘉靖六年。御史雷應龍毀淫祠銅像。令知縣周寵鑄為祭器。以易。藏者舊藏學舍。康熙五十七年。知縣陸師建祭器庫於大成殿之東北隅高。高祭則出之。畢則貯之。無

損矢之患

按舊志。嘉靖六年所製者。為爵一百五十。今仍存。又有七爵。元張震所製也。罇二。今仍存。又有三罇。亦張震所製。釗二。登二十。今存。釗二十。登三。其一登亦張震所製。以釗為登。此舊志之誤。邊豆各百八十。有四。今仍存。邊損其四。豆損三十六。邊蓋失其三。簠簋各四十一。今仍存。簠蓋失其一。簋蓋失其二。和羹盤二。今仍存。又有古銅瓶二。今仍存。相傳為法雲寺

物 鐵燈檠一

樂器

樂器舊缺。明倫堂有鐘一。明弘治七年。訓導口沅馬讓造鼓一。久敗。康熙五十六年。知縣陸師重造。

鐘銘曰。載考兮。一鳴驚人。升聞兮。萬鐘斯口。大冶兮。上達君聰。

流聲兮下加民祐學生口潤謹撰銘

儀邑為江淮之衝宋兵燹後樂器毀壞迄今四百餘年雖設有樂舞生而羽籥干戚琴瑟祝嘏之類無一存者師來宰此方擬更置甫朞月以徵去僅修講鼓餘未遑也後之官斯土者其加意焉

祭品

春秋丁祭額設銀二十兩五錢於老活船稅內支銷向年縣吏學胥經管以致祭品草率知縣陸師同教諭訓導傳集各行舖戶於明倫堂而給

角鹿一隻 豬九口每口重五十五觔 羊六隻每隻重十二觔八兩 兔九隻知縣馬章玉減一隻 帛十四段 藁魚十四尾 魚醢十四觔 大小黃酒十七罈每罈重七觔 白酒

四罈每罈重十觔 油燭二十五觔 黍三升 稷三升 粱米一斗 糯米一斗 粟八觔 棗八觔 菱八觔 雞荳三升 榛子二觔 笋乾六觔 蜂蜜三觔 花椒二兩 紅麩三升 蒔蘿十二兩 茴香十二兩 香油八觔 鹽五觔 醬五觔 醋七觔 乾麵五觔 青菹十觔 芹菹十觔 韭菹十觔 幕布三段 淨巾三條 牙香二兩 末香五升 木炭一百觔 枝柴五百觔 榜紙十張 連四紙三十張 毛邊紙四十張 呈文紙一百五十張 連七紙二百張 紅棉紙二百張 油紅紙一百張 青棉紙五張 宛紅紙三張 銀硃五兩 筆四枝 墨二錠 啓聖祠及兩廡舊例有豬無羊知縣陸師捐銀一兩二錢添備歲以為常

學田

舊志云宋嘉定十年博士陳京叔五廩以仁義禮智信爲第皆以養士歲入之額勒於石計可歲贍四百人咸淳五年知州呂師龍置學田益廩餼其額設有蘆洲田一田場二草場一柴山五租地三廟稅一莊田八凡入夏稅麥四百三十六石秋稅米五百三十六石桑果稅錢三百五十貫洲場山地之入雜租錢六千二百貫明成化前尚有學糧學有倉斗級弘治間因正兌起運不足議准將原坐塘糧並改正兌自是師生俸廩以典賣田房稅契折支遂爲定例

隆慶元年知縣申嘉瑞置小教場田地六十四畝有奇外城濠水田一百三十畝有奇每年徵租銀四十四兩一錢九釐五毫二絲存貯縣庫候督學支給生員公費

小教場田地今已不存外城濠水田西門外存五十二畝北門

外存十四畝東門外存三十畝

二年巡鹽御史孫以仁置冷家灣江田一百十三畝有奇贍給寒生

許穀記曰儀徵爲揚州屬邑地臨大江當南北之衝商賈櫛比舟楫鱗次頗稱紛華士生其間逸居而弛學者無論誠使內志靜專而廩祿不繼則往往遷於異物用是志意旣分學術斯懈此鄉鮮奪雋之賓朝寡同升之士厥有繇矣是可獨委氣數哉嵎峰孫公以名御史奉命督鹺維揚旣踰年商通弊絕不績較著乃復注情黌舍樂育青衿言念儀徵豈謂乏材毋亦給養未贍或者見異物而遷焉者有之乃捐贖罪餘金設良田以供多士田在西關冷家灣地方爲畝計一百一十三畝有奇其租稅收貯學宮凡諸生中困窶不給婚喪不舉者從其師儒劑量而

子之田上樹有堂宇繚以門垣延文行茂修之彥以講習其間
且率耆年修舉鄉約將挽末俗而還之淳古甚盛舉也於時判
高郵州事毅所黃君實奉檄經理樂贊厥成既成乃走使建康
屬毅記事勒石用傳永久

今存一百八畝其田濱江低窪每年春漲即被滄沒難於種麥
秋成時獲稻變價解鹽院租銀二十二兩五分四釐七毫六絲
以給寒生嘗苦不足云

崇禎五年提學僉事李□置舊江口崔家灣田一百二畝

今仍存其田亦濱江低窪不種夏麥秋成獲稻上納賦稅丁差
外補給廩餼贖給寒生并朔望文廟香燭及修築江埂卑函之
費

社學

舊志云一在小市口大街西計屋舍一十間一在東門內大街北
計屋舍五間各掌以教讀訓迪里井童子今廢

按舊志宋嘉定十年郡守豐有俊創小學於東廡之東莫詳其
制疑即社學也

論曰學以明倫三代之時士與民共之後世學校之地所專造惟
士然自漢唐盛時天下不能皆立學宋之天聖間始詔建學於天
下而當時奉行者猶不能盡如詔旨今則遐陬僻壤必有泮宮瘠
土寡民皆頒聖教所以育人才而隆教化者至矣儀徵之學徒自
百年餘其舊皆可考也殿以安聖閣以度經齋以休師堂以肄士
制必大備而後廟稱其尊春秋二仲解豕割羊陳設奠獻尊彝邊
豆備列奏八音舞六佾所以祀先聖者至嚴今禮器粗具而樂器
闕如琴瑟鐘磬之聲執籥秉翟之容其曠已久不可以不急圖也

儀徵志卷第十
若夫警鼓發篋以時入學探討典籍講論藝文患教之不加率之不謹耳非無秀士學校之重固自若也維學有田藉其所入以優生儒有籍可稽不虞其隱沒大雅之詩曰肆成人有德小子有造社學之意其殆以需其成乎今雖輟而弗舉然不可以不載也贊曰邑有庠序彞倫攸賴橐鑰人心網維世代道不可變制虞其壞樂重鼓鐘禮嚴舍采凡關宮牆謹詳以載

儀徵志卷第十終

