

出

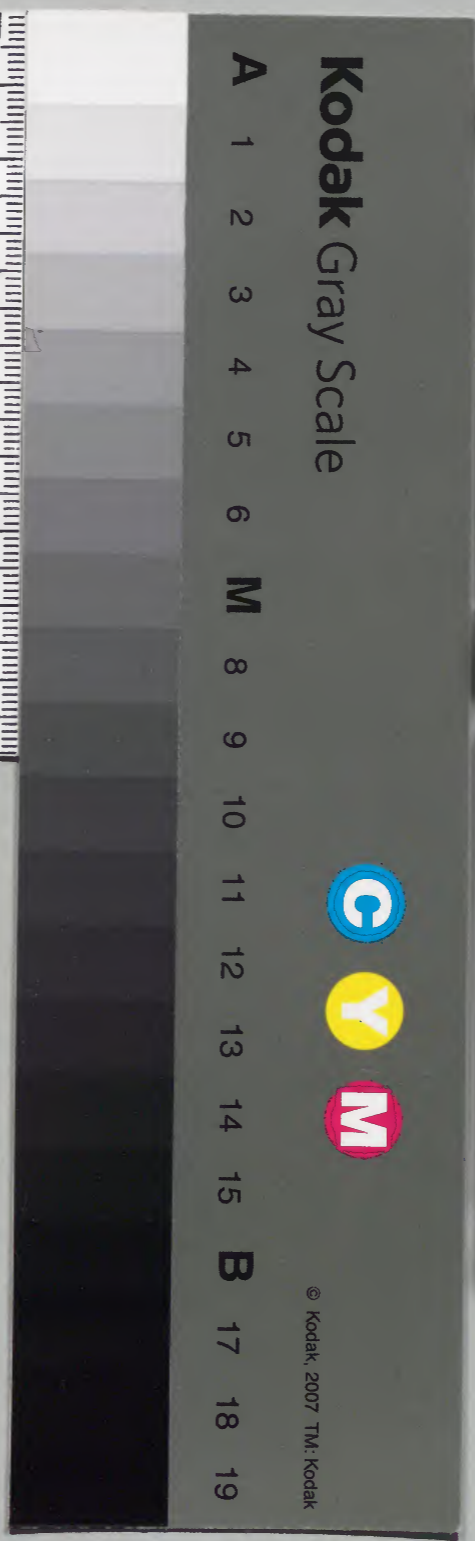
玉海

義安二年正月

共六十八

庫	文	閣	內
函	冊	號	類
架	冊	號	類
(二一六)			

內閣文庫	
番號	和 32431
冊數	68 (12)
函號	161 109



玉海

承安二年十二月閏十二月

五
...
...
...
...
...

養安二年冬十二月

十二月



以下至四日係異本
終日雨降早且急先返事持來

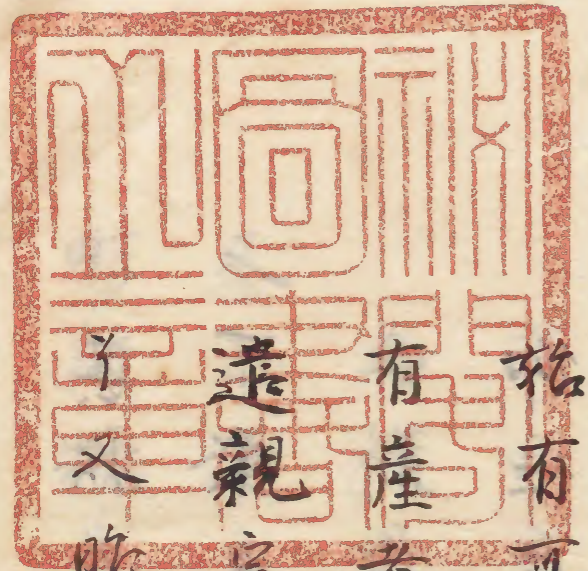
去夕所其狀云朕候事先謁遣光雅之許

始有可申沙清之報昨日曾遣尋之處依

有產者不能奏國之由申送仍申送仍申

遣親宗之許了又觸院之近臣奉錄朝

又昨日所送之文書等事注折紙送之



其状云
一 祭主卿言上上野回園田御厨司
新申新田莊同義重妨事
仰仕度度綸旨慙令遂對決
一大宮司大中臣公俊辨申修理遲怠之論
一事
一 祭主卿辨申馬斃穢事

件事番直者可料被之由被宣下候了而
禰亘一人當番之由本官相存候歎
不使候神官式禰亘長番之由顯然候
上美曆火事之時正禰亘等令結小番之
輩被處种了其後不可為長番之由宣
下云所行頗以自申候歎
為後日申上子細候
又示送云去夜官城西面門談天并大垣二
町許燒失候了云者鳥咋按差檜皮等

事不尔左右仍以書狀重遣向溪更使者歸
来云被向日野云仍明曉可遣尋也

云余驚大事事參內先是晚頭可未又

魚光故障之間事令申沙汰哉否并其間

可仰誰人哉事又晚頭可立過事以書狀

云遣右女辨親宗之許不辦事不尔左右

晚可来由有返報于刻許參內依門大事

也作門非許門藻壁門禁中無人申刻歸

宅秉燭之後藏人右女辨親宗来余相逢

回辨之間事答云魚光去久惟鶴遣胎候

由忽有奏聞之由不示遣仍只養此由許

也更不能申沙汰但今朝於御前粗奉及

此事頭辨長方朝臣參上以恭經朝臣條

條奏聞此次恭經申云魚光胎候事出来

不日来奉行事等神宮役吏公事遷宮事何

樣可候哉仰之日教不哉甚間暫可相待

次者疑是頭辨令申沙汰欲將以魚光

申狀奏經直奏達欵左右之間不奏聞云
云下申狀頗勿論仍余云於今者只以上
卿申狀可被奏達也其趣神宮辨魚光朕
朕出來不其同何樣可候哉日數不幾其
後如元可令奉行欵紙雖然彼故障之間
惟一日片時文書上下事可下知難入哉
取濟氣色明且可告者又尔云神宮怪異
事有可下劫之文而辨違乱為之如何抑

長方朝長非日數之內也重方所勞之後
出仕不輒經房濟堂事奉行定被當其仁
欵隨又如此怪異事雖片時不可遲怠隨
宜歆奉下如何親宗云云可然惟辨示
定不默止早下給可急勅上者仍下給解
狀外官牝雞雄鳴事也先日藏人佐光
雅來下之文也則下劫外記而觸穢
之間宜所送又可覆奏之文一通授之宮
七八箇日也又司俊辨申外宮修造遲怠事也此事材

木不法之條又被同官司禰宣等不彼陳
狀等到來之時一度可有其沙汰事也維
然神宮事不可經序時隨又監^端維為一
事沙汰已以兩端仍隨進請文且所覆奏
也以此趣加含^不此奉獻事魚光奉行也
彼定其人過彼昨日數忘可經數^不
日仍且可付親宗也^{馬斃事}
此次維可覆奏神宮請文之中有不審事
仍先為尋同官暫以留之園田濟尉事可

下知文也仍辨被定之後可下也隨文非
急事親宗退去^不

二日丙申^申物忌堅固也^未刻許自親宗

返送公俊外官修造之間文書仰云相具
彼請文等重可奏聞云^又仰云辦事可
被計仰下候暫可被相待^由候也入夜
魚光返事到來云^魚光向宇治^不仍使^鳥
怪事仰云且勘例且行^下者^胎服之後

不懸乎於文書之間自然懈怠惟不為恐

之者

明日可來之由仰遣大外記賴業之許了

明日有急術之故障可催進六位外記之

由令申云

三日丁酉申刻六位外記中原廣元參來依

物忌堅固之門外以職事信光給鳥怪解

於仰云給賴業真人可令勅申例之由可仰賴業真念

今朝賴業注送宮城津門燒失之例內分

相尋之故也

四日戊戌自右女辨親宗許送北鷄雄鳴續

文須持來也無怪了

未刻許大夫史隆職大外記賴業等來余

不相逢隆職為令沙汰神宮文書事所來

也賴業持來神宮怪異鳥吹板檜

勅例入筥以家司顯行進之返給筥了賴

業退出之云々此後隆職申云先日所被
仰下之材木事官司禰宣小請文事内々
仰遣祭主卿之許之處公卿責出可進之
由所令申也又申云軒廊所上事同日次
之處未八日十日宜由所令申也辦未定
之間參上之次内々所申也何日可候哉
仰云雖一日可被急行事也八日可宜但
辦未定退下仰也且令注祿事所司等有

何事哉又仰云馬斃事當番直并馬主等
可科禰之由雖被戒宣旨不見于請文様
如何申云件條依為一具仰詞哉宣下并
然而別差中臣下部等遣之仍先此強不
哉請文也伴禰使中臣為定上路之由所
奉也者又仰云件馬斃事神宮請文内外
官禰宜各一人不加着之令結小番歟之
由宜先不宣申云可然但又依他右障不

返更遲也

世衛本注之

仲火事藻壁門

門西面也

燒失之也

示云胎服之由先觸光雅而有產者之間不能申沙汰云々仍觸遺親宗之許了又注送仰詞園田也鳥咋按仍尚以書狀問遣了渡更使云示歸波向日跡了云々余驚火更之事參内先是晚頭可來又魚光障問更公事沙

汰款可被仰誰人哉由以書狀示送有返更云申刻可參者余參内每人晚頭歸家乘端之後親宗來余相逢親宗云魚光雅觸遺障由不尔示遣可申沙汰之由仍只奉之許也而之間今朝於沖前相奉及候之樣泰經以頭弁申狀條々更也申之中魚光胎氣出來了奉行更等神宮更役吏工更何樣可候哉仰云被他人之體日數以後可沙汰款日數

不裁之故也此由兼之許也全不申泐汰云
云更頗勿論仍余云於今者只以上卿申狀
可被奏更由也其狀云神宮并龜虎七箇日
胎氣出來了行樣可惟平日教不裁若可瑞
奉行次做文雖然彼障之間雖一日斥時文
書上下之更可下知誰人哉可隨泐定者親
宗云早奏更由可申左右余又云神宮牝雞
雄鳴事外記勅上例了於今者可下玉官而奉

非 罕正街本件究恐

行并罕寵然而更不可點止仍可被下勅之
也他并等被給也頭并胎日教之內進方不
出仕可常後尚不尋常云經房泐堂更奉行每便宜
次者親宗云早下給可令下勅者仍下給并
又覆奏文一遍授之是公俊并申外記修造
更也此更技木事陳狀一度可有泐汰更也
仍被具行在可奏聞神宮文書一日不可
點止隨又惟為更一更泐汰已兩端仍當時

隨進請文且可覆奏由仰合了是昨日魚光
所送之文內也
馬斃事請文之中有不審仍尋問之後可奏
又非急事仍留之
園田事可下文也仍并定之之後可下也於
彼恠異更依急更且下之也
鳥吹昨拔草萱更魚光未示左右仍不下之親
宗歸亭去

二日物忌堅固也未刻詳親宗送消息云并
更奏聞了仰云暫可被相待歟又於急事雖
誰人可被計仰下者又返送公俊更文書相
具彼請文等一度進可覆奏之由依仰氣色
云云返報云文書返給了并更可存也此皆今日
自成賴卿之許供送小記欠奏等七卷也令
曉遣使於日野了入夜歸來云魚光朝長向
宇治仍持向宇治之間遲由返更云鳥事仰

云旦勘明且行濟卜者脂候之後不懸卒之
間自然懈怠為恐例仍則召遣大外記賴
業了返更云明日有障故仍欲進六位外記如
何者
三日申刻六位外記中原廣光來依物忘意
門外以職更行光給鳥咋拔檜皮等之懈狀
仰云給賴業真人可令勘申例者賴業今朝
注送宮城諸同燒失之例因尋同遣之故

也
四日早且右女并親宗之許送牝鷄雄鳴宮
續文末刻隆職參上申云軒廊濟占更內之
尋同日次之處八日十日云之何日不被行
哉仰八日可宣之由但并束定魚光陰朕以
後可出任之由被仰下者朕日數明日許也
自朋後日可仰之若又出仕遲者可仰右
女并親宗也者且可催緣更所司之由仰了

又馬斃復神宮請文不裁科拔事如何之由
向之申云件復宣旨一加裁了仍引裁其狀
然而別差中臣卜部各一人遣之令拔也仍
禰宣等請文不裁科了由也者隆職且為令
沙汰文書等復參也沙汰了退出不又大外
記賴業持參鳥佐勅例仍以書狀遣親宗之
許了是且可被計仰之由有勅定仍仰無障
弁也依急復不待急免也此次急免惟朕了
可出仕之由被仰下哉不復今朝回遣之復
所尋驚也

出仕之由今不知其由云云知日數以後
意免了奉行所則免免之計明日可來之
由亦違事但示不示神宮事主十餘日為朕
日數之內之上近代事無難一定故也
送申三今朝初下除朕宣旨了明世除朕
可委八者入段為人國行各送

之鳥覽其神宮諸久不我行後事如傳之由
向之申三行更宜言一似我事得司我事狀
想而別於中臣小部各一人進之令被也仍
捕宜事請之不我授子由也者隆感且為令
亦以之書奇更冬也所決不違故不又太外
總覽其神宮事狀而例仍以書狀遠親宗之
請表其神宮事狀而例仍以書狀遠親宗之
可任出之由新御所始亦受令辭向遠親宗

五日己亥早旦持來親宗返事狀云早可令
下勘云々又云魚光事依一日仰除脹可
出仕^仕之由令下知了云云爰知日數以後
魚光可奉行歟則魚光之許明日可來之
六由亦遣了但不示神宮事主^至于今日為服
日數之內之上近代事猶難一定故也
返事云令朝被下除脹宜旨了明旦除脹
可參入者入夜藏人回行告送云右中

辨重方可奉行神事之由被仰遣云云親
奉但神宮事遷宮事不聞披云云者非每
不^審空^審之由云云立外車外轅一云云

六日庚子未明送書狀於親宗之許云神宮

辨如先日^者被^元尔者^元魚光若可還涉汰^元然今

日可出仕之由兼之若如^本木^本下知^元欣而

重方朝臣奉神事旨粗以傳兼何事哉^此

重^元雖不及^元鶴^元近代^元欲兼分明之仰仍^元内^元心^元

所尋申也者返報云神宮辦事今日可申

定重方事役者公^工事也然而令申有憚之

由^元如此返事者又神宮辦事未定^元已刻許^元

送烏怪續文凡^元勘上之文^元辨必可持^元乘上^元

卿之許也就申於大臣者可異他公事之

違我逐日如此但此人一切不辨知如此

事不足言^元可刻許^元自親宗之許示送云神宮辦事於^元

未刻許自親宗之許示送云神宮辦事於^元

可被仰魚光也十三日以後可被仰地辦
之由沂氣色所候也者則左少辦魚光來

余相逢下文書等

一上野回園田沂厨事仰任度令遂對決

此文魚光信出來之時所渡與之文也非

急事之上辦未定之間于今遲留已候信

一志摩回趣賀沂厨事仰任度令遂對決

光

此文親宗所下也

又令覆奏文仰同左無指證文任仁平宣旨停止坊者

遠江回郡田沂厨事

此文先日魚光所未覽也而穢氣出來

又相續魚光服雜須付他職事非急事

今仍相待魚光出仕可付也

魚光申云昨日被宣下除服可出仕之由

今仍今朝除服先參院之處以親宗被仰

云神宮文書事役吏公事往若造宮事
三箇條如元可奉行者
令申云嚴重神事三箇事一身兼行渡以
恐懼少被仰他人^被親宗又仰
云然者神宮文書事可被仰重^被而至示
來十三日有不淨事之由所令申也甚同
可令奉行不^早參上卿許可受取文書等
者仍可參仕也

予^余仰云軒廊下事來八日可申行也亦
催緣事所司之由可仰宮者
此次予辭申此上卿之間事同之申云先
申院仰云殿下可令討申給者申殿下之
處他人可被仰之人候被仰可^宣又每
可然之人者如元奉行何事有^或者款申
此旨之慶假出來了仍不申沙汰者予云
如先日使者申狀者如^本可有淨奉行之

由有院宣其旨申殿下之處早可申此由
之旨被仰下云云令被示之旨已以相違
如何兼光云使者僻事也但件事院仰示
分明云云又兼光申云馬斃事神宮存旨
在不宣何樣可候哉余仰云件禰宜等令
結小番之條實否如何祭主卿在京又使
為定上洛被種拔之輩可注進吏名之由
可被下知狀甚後一度可奏聞也下又不

載件校輩之條隆藏雖申先例之由尚不
穩便事狀但為恒規者非此限如何兼光
申云暫下給件文之可尋也者仍馬斃請
文下行了一度可覆奏故也
明日後日八日可有軒廊御下之申仰遣
大外記大夫史之許了
七日辛丑自夜雨下
元來奉行史申明日宮寮參拜敬狀其中

中臣官人不注之仍同事由申云自神祇
官催之間官不知行但不可奉闕之由彼
官所令申也者令仰云今注申之中下部
官人已裁於神祇官人者中臣下部皆本
官所催也而裁下部不人中臣申官不知
之由云不當申之仰首云可然自神祇官
隨注申所申也而中臣官人者散狀懈怠
之間依可遲且所申也更不可奉闕之

由所申也昔又申云雖甚雨可有所出
仰之急事所下不可依兩但於暴風雷雨
者非止限者又中臣官人事候致沙汰
臨勘及願如者可為奉行史之過怠由仰
八日壬寅天晴此日軒廊所下也未刻參
丙申云皆參次着陣奧座以官人臣左
丙申云皆參次着陣奧座以官人臣左

辨：未與座余仰之伊勢事清卜候之由

可奏者魚克歸未仰之聞食次余移外座

此間宰相中將 實守者橫切座 召官人仰之隨身之所持

文書取參上即官人持文書置板敷端書件文

之間入車內中三箇條怪異解狀外記勅例

等卷籠一禮紙結中 余取之置前此次仰軾可敷由則置之次

以官人召辨魚克未軾仰座可敷由次掃

部寮敷座於陣小庭依其地狹迫仰敷之

察兩座之間闕之但 下筵敷連也如恒 次召外記仰之神祇

官陰陽寮等可罷寄座者次官寮官人參

着座神祇宮推大副卜部魚康四位權少祐

衡位六宮奉也 陰陽寮頭賀茂在憲助同宣

東上南面 掃部頭安倍季弘已上四位 西上南面 置水火

權曆傳士賀茂憲定位五 等之後余正為真方也 召云為定朝臣依

位召名依伴 為定經座後下等參軾余

事召中臣也 置笏給文書不披 仰云若山卜申又北

雞御占別可書之重者為定微唯後座次占
云陰陽頭朝占則在憲來軾經兩座仰云
仰勢太神宮正殿以下差捨皮等鳥咋按
事豐受宮大死穢事 月宮宮牝雞雄鳴事
在占占申又又牝雞事可書別紙之由同
仰之在憲朝后桶唯後座牝雞注事完雅奉
行也今二箇條兼完奉行也仍名為令付
之可書別紙之由仰者也或又雞為兩穢

事之奉行付一人恒例也云云
次各占卜之時刻着後此同兼完持文書
等來膝實予取之披見可覆奏之文等也
去六月内大臣為公卿敕使參宮之時條
之新詔令言上者有其沙汰中且二箇條
奉請文也則亦可覆奏之由返給之又進
文披見了處依馬斃事改神祓之者來名
也 是先日禰宜等令結小畜之條依有

事之疑仰進交為之由事也今已正稱宣
一人依當番直令按請清令結不番之條
已以實也尤非穩便魚克軍云件事神
官請文可令注申馬斃之由緒之肯被宣
下了一而不戒其事仍逆行祭主云
件證文先日覽上卿了依余云件請文令
此事等不至逆行官也
進之時一度相具可進其時可覆奏也者
又下宣旨一枚大中臣請定令補泚版機殿

修造使了而有障被罷其職故障已過了
如元可被補之由申請申文也余結申辨
仰云令勘例與余則文白奏返下辨了又結
申仰詞因前辨徵唯卷文辨又申云
濱名泚厨論人等申狀被下法家可勘理
非之由被仰下了仍自宮下知上蔭博士
魚後之慶數日取籠文書注付樣了事等
稱有所言不能勘申之由返上事尤奇怪

然而依不可點止下乾貞之處申云各指
故障之魚後辭申之條乞可被尋同尚乾
貞可勘申者可隨仰者官申云魚後申牒
次身不極便為傍軍向後乞可有甚涉汰
者余仰云早申殿下又可奏事由者魚
光退去不
良久之後各成勅文先為定入卜形並本
解旒板管蓋進之余取文返給蓋次在憲

朝臣持參之借用神祇官同取文返給蓋
不官卜形二通一通牒牒也先太神官書之不依
怪異日月察占形三通別書之也官察不
次身也
為相違雖非各不重審先例式書一紙式書
二紙若為恒規仍強不尋同之也余各委
見之牒難事本解卜方等卷加之別置道之
二箇條本解在外記如本卷結之卜形之
通一通神祇官二通陰陽察並之
伴一通內一禮紙仍令為二通也

通座前置之召外記仰管了進之由則持
參之八件本太解占形等召魚光付之仰可
內覽奏聞之由魚光云今夜不可被返下
然而至于滯參期可令候陣御歎如何余
云今夜不可下者早可退出魚光退去
次又以官人傳仰外記可持參管之由不
時外記持參之余八牝雞占形本解例等
以官人尋光雅滯來云不候云云仍召外

記賜管仰云可持向藏人在衛內權依兼
依為本奉行之人可付彼人而當時不候
仍可遣也熾炭向可示此由者外記稱唯
退了次余自官寮召赴座次掃部寮
撤座次余起座參濟可先是實守余於
鬼間邊召魚光仰云祭主卿在京云云外
宮修造之間辨材木事等云可被尋問也
而每甚仰如何維然早申事之由可召問

之且者去春^扶木之間祭主柳^柳非^非過急
次為總官之身神官中事一事已上乞可
尋行也申不知之由頗不當然且又公後
修補勅否之條當時事危之條^旁乞可被
召回也來十一日可下向明且申殿下可
急沙汰者^乞可然事也早申殿下
隨仰則於殿下召向可申上申狀明後日
十日相具隆藏參上且可被文書之沙汰者

余退出之次逢邦綱退出^了
余參內之間自別當成親卿之許以檢非
違使朝忠示云近日京洛狼藉仍可^行夜
行之由殊被仰下九條殿^領之中令書
夜行之間住人等暗令削除了事乞不穩
便何樣可候哉者^乞云此事一切不問及
益左右令削除之條乞奇怪早可尋沙汰
但此事先年有沙汰之時故法性寺殿殊

被申入被免除了仍甚後一切毫無如此
事只於夜行者別^被可^被改行也此津領內
如此使等札入之條一切不候事也此子
細令^同同^同食了後尚以新紙可^被改破者隨
所定可有左右事狀先一旦可申此旨者
此事云令^合邦網卿之處甚不便早以別便
可觸大理之由可尔也
抑今日軒廊所卜經時刻之間與實守卿

言諺之次云前大納言實定卿日記宛
相持之云其中一切不披露之記花園左
大臣記八十卷許四條戶部記百餘卷殊
秘藏之凡此外漢家本朝之本書抄物甚
教及萬餘卷云云

十日甲辰早且送書於魚光許云昨日^被
召同祭主狀如何又今日光臨有旨同遣
之^被返奉云依神今食事參院及^干後可

參昨日被^被召回祭主^子云云

圖刻許祭主三位親隆卿來以李長朝

十條公事尋回之祭主不居公卿座也兵候中門邊也先例不昇公卿

座白河院時有沙汰事也

一 公俊修造之間事

申云去年十二月晦比被補之^了其後至示

令見甚勤否之體不似先無殊過急然至

材^扶木懈怠之條乞無所避申^狀官司禰宜

又皆有甚^答云云

一 正禰宜等令結小番之由有甚固實否

如何若事實者義曆火事之時有沙汰

被^被停止之後若被^被宣下可結小番之由

申^狀禰宜長番之由或文明若此條如何

申云年來之間禰宜等令結小番也不知

始自何比云云

一 被材木事不法奇怪之由可令官司禰

一 宜^工二等辨申子細之由被^被宣下不其請
文等早可召進款就其狀公俊之過急
申之有無難辨之輕重可有沙汰也
申云件宣旨一切不見給親隆上滋之間
於路參着款明日男定隆自回申上之時
祠奉及件申狀則付官了云云
又申云官司不可被^被下遺款為令指材^扶木
也

仰云官司下向之間事能^能經沙汰被^被留
之款他尚官司不下向者奉差材^扶木條無
先例不可計者定又有沙汰款其條如何
申云件條強不可然只於被^被省之罷回以
可下向之由令申也依官司不候令材^扶木
遲留又神事違例之條一切不可候者
一 月水如忌事八日
申云只自初日計之第八箇日朝沐浴可

參入也止以後過三箇日之條不可然事
也但至于第八九日尚有其事之人止次

日可參入也

今案相違魚康申狀但此申狀相証

申記又為中臣為祭主神寔事不可據此

說者

一旬日齋月參下之事

申云雖有堂舍之可養雖尼法師引於

公所者一切不可憚但不可堂中者又於

旬日者按以後可參也

一 家中經帳日教之內除帳人可入故

事

申云不可入之但自脇門參束之仗座

不可若

一 旬日齋事

申云齋後以前不可行於又每遙殊

者當日齋可宜但自先日可止女事者
一併事沙法并僧消息事

申云^共無以一切不可憚雖旬日齋月更以

不可憚但於不吉事者可^被憚之其罰自

魚光許送書之欲吞之間神今食常物願

如之間依甚事辨復辟事度人往反之間

不參上且所令申也宮申上狀如此者甚

狀定隆宣旨請文也可奉若^扶木與本宮

自本所令申者十二本也而木工寮今二

本可^被加之由所申也又注文如此就之

十回次第日數之處可經十餘日仍增人數

可編日數之由令沙法之又^扶木事先例

被劫下日時哉吾事被^官同宮之處不分明

云云予答申事申^由隨仰可下知又^扶凡材

木事懈怠之由仰造之^事云云魚光所申也

一柶公家聊有冲風氣^事云云魚光所申也

一十一日巳依旬日沐浴解除今朝遣消
息於邦綢御許云泚前邊泚風氣之由奉
之泚有極如何者返報云昨日申刻許有
泚咳氣今朝泚減又今日申時許頗不快
泚者
十二日丙午晚景參內勞風痺^病之間遲怠也
相逢邦綢御又如房等云今日別事不泚
者兩日不豫泚之時刻過久云云近日上

下咳氣更發也偏甚泚事於小時魚光參
上余召寧神宮上卿辭退之間事相尋末
奏回云云魚光申云一日召回祭主親隆
卿申云公俊修造之為體覆劫便定令申
泚但隨分有勤之由所兼也云云又去春
材木不仕事甚間有十日穢氣不能參宮
總於祭主者朝夕不參宮者也仍甚闕事
妻不知給之由陳申云云又當時正殿事

危事令度被^被差植^扶木者強不可事危強云
云已上申狀申殿下云云一日下^官宮前
申之旨申撰故不可然之由被^被示仍所召
向云云又云明日參上可見文書事等云
云余云必可被召具隆職病禰者之令申
余退出之間光雅來云一日沛下歌奏國
了仍欲持參候也者余云可給者光雅取
出與之依每便宜不給申回仰詞即取出

一 目^自懷中與之余給前駟不^以出^以漸^漸漸^漸
甚於云且注進神事違例不靜且任河卜
趣殊祈謝者退出之後光雅可來之由遣

一 召了^召中^中同^同中^中水^水言^言火^火麻^麻中
十二日丁未信範卿來余相逢談話良久話
一 舊事此次話云^云去^去此^此院^院前^前大^大納^納言^言實
定卿物語之次云去豐明寮會內辨殊神
妙之由兼之再三被^被感^感歎^歎云

申刻許在少辨魚光來此同信苑呼前魚

光下宣旨此同信苑呼前魚

一 官察台事祭主卿申內宮正殿差擗皮

十日鳥咋拔事此同信苑呼前魚

一 同占申同卿申外宮大死穢事

已上仰且令注進神事違例不降不信且

任涉占趣致祈謝者此同信苑呼前魚

一 大中臣清定申障以後如元被被補神脹

三麻續兩機殿修造使事此同信苑呼前魚

仰任續文依請者此同信苑呼前魚

余披見之相加此難卜本解等下之付

仰願同上此同信苑呼前魚

魚光繼申如恒此次魚光申云神宮上

卿辭退事今日院中之間此同信苑呼前魚

追可申云此同信苑呼前魚

隆藏來為令泚泚文書等事也魚光相去

終日沙汰令其為之書等事也
魚光等申云此文書大略皆丁候官^官之文
也然者申事由可有沙汰^詞歟余云先換^撰
調可有沙汰之文不可有沙汰之文等^之
後可申事由
柳左大將上卿之時^抄之文書等被^撰換退
之由聞及如何申云件文正文等也依本
主望申返給^了此外各沙汰^云之余云代^之

相次傳來之文書也愚臣上卿之時^撰下
官之條非無思慮於事切文者^可下也
於未^可斷文者暫^可上卿之辭也者魚光云
可然者今日大畧^撰抄分^了云^之尚參上
委可取目銀云
余問云魚俊事如何魚光云申殿下奏聞
之由有仰云^之依便宜不候未奏聞^之都
由泚厨事同可伺便宜 來十七日 可

○此間近衛亦有脫簡

出濟自蓮華王院云々
余仰云皇嘉門院拜賀回濟領等級者公
事。當時被^被減^減而其上尚所在所濟之
外如申請了被^被減之由所被^被申也凡此所
方濟領等沙汰之最前廿々可抽申之由
有濟定而併可令勒仕旨申請了其上非
法過分事可有裁許旨所被^被申也隨又有
教許而於此庄々者最勝金剛院領也從

此所濟佛事新絶之間進被^被申此旨也偏
非被^被優免可被^被減其負也更重奏此由可
申沙汰矣
柳如被^被申請被^被減之上重被^被申此旨條以
恐申而依為堂事卒所被^被申請也可存被^被
此由者為光退出不信院又退出
兼光又云神令食上卿死山院參議預定
廿納言顯家又復辭事廿二日作者永

范卿可有涉孫賀云々前題廿八人扈從公
卿五人殿上人廿八云々山部冬將
今日信范云殿中將近日可波孫賀云々
又平胡錄弓不被相持候千涉所不可波
申請是明年朝覲行奉儀奉料也

右兼安二年辰秋冬此一冊者以三條院道教公真跡松殿右幕下道照卿
被書寫之早八拾三枚

慶安二年正月仲旬 陶化翁龜記之

十五日己酉 參女院涉方今月維為缺月
於參貴所更以不可憚云々是齋主親隆
所由也

十八日壬子今日源中納言雅賴來教割於
八夜隔了

十九日癸丑入夜藏人回行來云内卿有涉
不例事云

廿日甲寅早旦參内依例涉不例之由也申

范卿可有涉拜賀云々前題廿八扈從公
 卿五人殿上人廿八云々山莊冬齋終
 今日信范云殿中將近日不設拜賀云々
 又平切云云在日海相御前儀禮
 張書圖云十八廿三
 中書省平
 十日戊申自一昨三箇日建春門院密々
 三箇日致參籠八幡云々近代之事如此
 太見若事也

十五日己酉參女院御方今明雅為缺月
 於參貴所更以不可憚云々是齋主親隆
 所由也
 十八日壬子今日源中納言雅賴來教訓於
 八夜降了
 十九日癸丑入夜藏人回行來云内卿有涉
 不例事云
 廿日甲寅早旦參内依内涉不例之由也申

刻許退出今日故拮改殿申將孫頓也可
波來下官之許之由信苑卿魚所告送也
十仍頗致用意棄燭之後波來臨家司位四前
和泉守孝長朝后申次之予出居客亭中
十將於中門拜拜之後來着殊不從定只尋
則引奉出物馬仁辛前豐前守能業成人
束帶隨身番長重武冠福衣等奉之隨身下
十兩廻之後引出須三返也然而依畧於中

門下前馳李佐光魚等受之一人可受取
也二人受取失也此間給隨身腰指改可
泚汰也下家司給之今度下家司皆所司
出納參役不可為例太奇怪事也臨時容
等之時諸日官人取之如此藝事不然也
四人各六丈四緡一疋也則波參女院泚
方也若信苑卿顯信朝信先公卿不
彼乳母吏殊前馳三人先例也信回光魚
為技持乞

抑引馬人不檢得先例只今案所為也寬
治二年知是院殿中將等拜賀之時
致參大臣家堀川左府各雖被引馬之由
不記子細故法性寺殿不向大臣家宇治
左府致向花園左府其例又不宜寬治五
年正月十六日知是院殿三如拜賀被向
大臣家各被馬籠諸同常五位並衛府等
也今度雖可違彼例彼者依為公卿有養

孫又被儲其座仍准臨時容等例引之今
度不相叶只隨身布衣烏帽不引之由相
存之事歎然而事頗凡卑仍各令着冠也
自今以後尚尋勘先例可為隆也今度殊
依有饗應之名推英死之為人五位令引
者也拜賀次第今內院下宿女院皇后
宮白河殿云々
不被參撰改許尚依存放殿宿意也

廿一日乙卯為祀出向賴輔朝臣南家此家
北町致立僧房也

廿二日丙辰申刻參內入夜撰改殿被參今
日吉書奏也右中辨重方候之余於所
容仕見之抑今日可有後辭也而俄延到
來廿七日云々其子細回魚光申云去夜
俄明年自叙位儀可有御前議云々因之
今夜有後辭者官奏之條頗以有煩儀不

可有准撰改儀也是天永例云々此事太
以不被甘心事也寬仁寬治後辭表各兩
度相加三上表五度也則被收之其後有
准撰改之儀隔一年後辭之後第三年自
除自有御前議天永知是院殿無准撰改
儀是白川院御今業也彼例已最古仍大
治久安如此次年有御前儀今度自讓位
之始偏被遂寬治嘉例而至此事被弃寬

治被用天永如何行然中於天永例者大治
久安被遂用即不若仍濟元朕之時此妙
治出來隨又八歲踐祚十一歲濟元朕次
第已相叶寬治例忽棄置古例之條太甚
由事也如此事如時志之所行也君不知
食子細人又不令申實裏世也又天永後
後辟表只一度也寬仁度也今度亦可被
遂寬治例但永祚又一度也何事有哉今

日參內已前魚荒之許送外宮修送
勘使大中臣定隆申於披見之處去士六
日奉差植木了由也返事云更可養但宮
使參洛者神宮請文可有之如何云於內
裏魚荒云官使持請文今一兩日之間所
參治也且使所走參也相具被請文可養
也且其旨申殿了云云余退出之次參院
廿四日戊午入南都衆徒蜂起云云其事赴

何賀回住人與春日神人有同諱事而之
間神人被殺客乃仍件軍可被行罷神之
由新申彙裁報送日月因之大衆可上洛
由有甚因去廿一日光長為長者許使下
向南都為留上洛也昨夕歸洛云今
兩日延引尚遂可上洛云子件殺客神人
之軍重盛卿之家人云願依執申彙沙
法云大衆之訴道理之文道理也

廿五日己未自撰改之許報送多奉白形
泚墓鳴動之餘歲當也病事云云
職事能業為使持來也

廿六日庚申

廿八日壬戌昨日撰改後辟云
衰燭之後

作者永範卿奏上清書伊經
息伊行書損之
間殆遲之亥刻有上表之儀
使左廿將顯
教養使右少將恭通朝臣作者魚克大內
記病仍儒者辨作之也

其後拜賀先院次內有宿侍者元是勅答
之後先於家有古書等
宮方重方藏人方親案
改所重光云々前驅十二人永久例寬治
亦人仍祠表
定改維而被改天永
儀之改減其數了扈從公卿
中納言宗家源中納言雅賴元山
中納言益雅二位中將益房云々此外氏
部卿親範大貳重家等維候上表座石扈

一從云云詔書又重光作之今夜儀其儀
一變尚可依寬治之例之由議出來幸余有
一准攝政之儀云々上卿中納言
一被官外記官外記
外記叙位除日事
是則十二歲讓辟十三歲被覽古書近來
院之外更以無其例辨例頗以不快仍忽
又被停寘治云々自本中間異議甚異樣
事也近代朝務如反常朝成暮散實此謂

廿九日癸亥申刻許左大史隆職宿祿來植扶元

木官使參浴哉吾同之申云去四日到來

即付辨魚光了云已別左少辨魚光來余

相逢來覽文等

一 植木事 達文書等 為覆奏返付了

一 馬斃事 依為光雅奉行留事

一 內宮怪異事 葺生事也 為下外記留了

一 園田泚厨事 為覆奏返付了

又云己上子細在目録

此次神宮上卿辭退之間奉同之奏云付

恭經朝臣申入了泚氣色不分明之由申

云云大畧各許容歛尚可相尋之由仰了

魚光申云女院伴賀回泚庄中設有公事

先日被申了趣委申入了有哉許被減云

云定負數可申云云廣定不過廿石云下

其内本所濟十二石之然者令七八石歛

云云此次余問之糟屋點地事先日如仰
詞者可向注日也而先日權稱宜來云可
彼下法度之由有其聞此事為藝術事由
觸辨處為上卿仰之旨所令申也如何
此事不實辨云件事於此所下隆職宿
禰之間僻事令申歟隆職可下法家之由
下知旨所申也今一箇條所厨事可被法
家其條混合聞誤歟因之件禰宜如此申

也云云頗無四度辭事歟如何
此次諸之先日饗遞所厨事神宮之所為
頗不當仍返給了其事代行所申院為奏
徑行彼回蕙光事次第令申了其申狀之
旨以外事等云云凡如此事之間逐日如
履薄冰也不肖之上卿太急奏事也八夜
參女院所方

閏十二月

一日己丑天晴參內此兩日淨不豫平金云

云但末浴淨湯給山女房等所詔也邦綱

卿詔云從辟事去廿一日議出來被回人

人云云

左大臣左大將
前相回等歟

各可依永久之例

由令申歟但不聞其申詞云了忽改寬治

之跡廿六日夜明日從辟則可淨覽在書

之由被定之刻邦綱和悅云了

抑淨元服之間事偏可依寬治之由事切

了而今始改改之條子細如何就中十二

歲而從辟覽在書十三歲而始改行叙位

除目淨前議了是則久安之例也其外更

查先例歟彼時邦綱為藏人之間起所寬

悟也但不知是非只依不實所申出也云

云爰女房等擬可被忘久安之例之由肯

張時忠等又稱可然之由被問外記之處
果以然也仍又忽被復寬治之例予云々
本自被改寬治之條未嘗同事也左府等
之申狀太以異樣也近代朝務朝成必破
几多々々々々々々々々々々々々々々々々々
克雅語之廿七日後辭之時自日可覽去
書哉否事其有沙汰云々永久之例廿七
日後辭廿八日覽去書是廿七日依舊而

日也今度則酉日也而廿八日次不置九
日又同前晦日頗宜而晦日若事狀仍有
憚之由在憲朝臣可申也被問左大臣之
處申云晦若事定有先例依酉日被止
廿七日若書即永久例也乍見彼尚酉日
涉覽若書不可然事也云々仍被尋晦日
例之問尚可依寬治之儀出來不云々
親宗云後辭之後被宣下唯堪改之由

上卿中沛門中納言宗家云々大治久安
祖父嚴親被勤比役志可被仰他人歟云
云頗可然事歟然而余強不可捧歟之由
云々
光雅又語云來六日内侍所沛神樂可有
出沛云々寬治六年始有出沛四年後辟
六年除目
始被行成人
之礼也
永久後辟以前出沛可然何
例哉由養院之處此條強不下被逐寬治

之由左相府被申云々又攝政因被申甚
旨云々仍被用永久之例之且其節懷甚
沛出來雖後辟以前各憚于沛出内侍所
沛神樂只因前也云々余之所安寬治因
懷甚沛出雖在後辟以前内侍所沛神樂
沛出在沛前儀以濩偏被逐被例有何憚
哉但永久之例又最吉也如此之程素不
有大事行事之有哉及子刻退出云々

二日丙寅大外記賴業持來先日所下勘
之神宮怪異能拈副勘例呼前御難事
多是叙位除目之例事也
此次賴業詰云去廿七日後辟夜彼宣下
准撰改由上卿中御門中納言被仰云
叙位除目難事令園白准撰改儀行之
先例被仰除目難事寬治除目云云難
事之被仰而今度被加叙位字頗違先例

仍因之尋頭辭之處只任例可書下之由
相示仍存先例云云又叙仰官之時左
大弁實綱召寄座前仰之起座之後實綱
傾云尚被下文書之時可召寄歛不然之
時召本座可被仰歛云云又云宇治左
府云公卿分配只經內覽不奏園之文也
是書右說也而後日見二東記之處令奏
園仍就說令奏園云云是雖成人之時

尚覽園白不經天覽之由書右被執云
又知主泚之時養國文不可養國之文相
交云字治左府並死園左府被注分云
又云諸日者經廿年裁勘文外衛者經十
四五十年裁勘文而近年叶年限之軍併候
院北西或權門仍名不裁勘文然同終至
七八年之軍皆裁勘文不便事也云
又云一加階者外記相計下裁勘文去也

而近年自上被仰下敢非外記進止云
凡除新叙之軍入勘文也謂新叙者可浴
恩者也仍暫被割置於宦君達吏藏人巡
年諸大吏等之類也經廿年入勘文云
又云大臣入勘文奉外記之所習經十一
年入勘文云土泚門右府兼保之比被叙
之時天曆泚記十年而可叙一位之由有
所見仍十年而雖不入勘文以大臣常被

叙不云々或又自第十二年入勅文云
云又云大ニ條園白以大長守階以息山
井大綱言後下勅方年至之時臨時被叙
一位云々又云字治殿始為攝政内大臣
時可列左右大臣之上之由被宣下不
後為園白在大長之時可列太政大臣下
之由被宣下下等云々是始則後為
攝政重任也自是園白攝政書位署事出

来云々昔不書之云々是則以内大臣
身列左右大臣上之條頗多其謂仍書哉
攝政字政云々後園白之時下等之條園
白者自攝政之上又太政大臣為重任故
也云々又或說云攝政之時除目叙位
涉申文不書名字用刻云々園白之時書
長名云々是等来知是非云々又云當時
在大并執筆之時行瓦硯云々經教刻退

出子世所...
三日丁卯晴早且光雅送書牀於孝長云昨
日欲參仕之處為院所使奔走之間不參
仕今日又於賀茂社可改行御神樂云云
為其奉行參向今日又宣暮子條云有怒
云云雖非今日今一兩日之間可來之由
仰遣了是為奏馬覽事也光雅為本奉行
之職事之故也

七日辛未四箇日淨物忌也門禁外人入
夜在少弁並光來余相逢下文書等具在
目錄又仰云外宮植木之間事措改改奏
云今夜植木無為奉差之條殊以神妙但
去春植木不法之間事官司禰宣等其罪
難逃乞可被加嚴刑事也者院宣云件植
木之間事次第條之眾科不恒殊以可有
淨沙汰甚趣上卿可計申者

下官申云官司補宜條人過急乞可致
加始誠事也沙汰之趣偏可在敕定但
如此大事縱雖是非分明先可有伏議
欲隨其趣可被計行欵
又仰云都田濟廚事院宜云此新也經年
月乃乞可有沙汰但令一度可被回回司
欲將又何樣可被行哉園白並上卿可計
中者園白被申云及奉議下致裁決欵入

下官申云件濟廚事先於濟廚條者更不
可有異議回司稱規模之證文保元宜旨
尚可為神須由已分明永條以永久條元
仁安嘉應立箇度宜旨炳焉非沙汰
之限於可便補沙封哉否條者被是申狀
者非各由緒所詮可有敕定但永條以後
條元以往傳濟廚一代而令濟沙封之
例之由見神宮請文件條證文有限雖不

及疑殆尚一旦彼回回司行事有哉其上
可彼行仗議歟又度之彼回回司了於
今者於宮底彼注分彼是申於其上可彼
行羣議歟將只以彼是申於可有陣定歟
三箇條之回宜在聖斷宜否歟其世前
抑仁安嘉應兩度可停止神封之由被下
宣旨了其上雖不可及異議被下彼宣旨
之後更可回回司之由沙汰出來仍後介

者只彼尋盡理非可有沙汰歟

予回兼光云明春可有臨時容歟如何兼光：

云彼取神氣色未奉左右云：

又云去夜內侍所神樂依因月色出神云

云余令兼光令養之神宮文等代々相傳

數多在之或束斷文或事切書等也

於事切了書者尤可候宮底歟可然者少

少可猶退又代之如此傳上卿之許不動
猶可隨之敕定又神官火事之間諸道
勅文等在職事之許云云乞召取可被遣
入宮庭者魚光取更可奏也者火事文
書事魚
光申行也理可然仍所奏者

魚光語云來十四日可幸法住寺殿十七
日可有還淨云云若有仗議者定其後有

之狀云云
八又十二日奉幣十二社云云余云伴次若
植木之間事可被裁辭別狀魚光之乞可
然但官司禰宜等事未決定其罪種其事
切之後一度別可被申今存之且是寬治
之比例也者可申可然然但尚勅見先例
重可示也 魚光又云今夜有小除日云
云是別近江守實統殊寵之間可被相轉

江右於執回狀信濃前相回出雲知行朝方卿

等广主控云々未兼一定奉行親宗云々

即得了云々

又云神官上卿事院仰云申者云可然且

多心思食然而多殊故障者尚暫可奉行

云々云々

八日壬申大外記頼業来依昨日遣子也

令人傳給荒祭官怪異解林仰具此次仰

云左馬允奉頼可入勘文云々去春依冲

定被除云々今年若多殊冲定者令相稱

哉為朝夕召仕者頻歎事也令申云去者

每別冲定只注折紙令重覽之處可給爵

事被下冲點了伴奉頼依漏被冲點所除

勘文也而今年多指冲定令除者若被回

子細之時多干披陳狀大外記師尚朝夕

為祇候于冲所之邊者之間勘文之得矣

然被尋回云云而之間吹毛之咎更以難
道難堪極事也然者若被尋仰之時依
神定令除之由令申何樣可候哉且者先
年大外記師業云依大長家之仰令除之
有先例事也又宇治左府之時間有此事
如何隨内々之仰可左右者令仰云以自
此此下知令除之由云無便事也只去春
被除神惡了仍若有神優免狀之由存紙

十之首令申如何若事尚可無便者又非此
限如此切之被仰云有憚事也且可相叶
之者令申云早可存此旨也如仰可令申
若被尋出者又可及泚汰事也者
今日荷前云云午後小雨近日連々霖
雨為世為愁云云
九日癸酉賴業真人以六位外記勅進荒祭
十宮怪異事

十日甲戌終日降雨雷發聲參女院濟方
十一日己亥今日依旬日沐浴解除如恒女
院濟方有大死穢之人仍閉津門不通人
而不知業內之者參女院濟方門內不掃
堂上來此身然而依不掃殿不為穢之荒
祭官怪異解狀遣辦許昨今可來之由令
申仍相待之間遲也申下
十二日丙子陰晴不定明法博士院貞來依

昨日百也尋回事等

- 一 申處有穢入甚所不維入門內件人來
- 一 着之所專不可為穢然而神事之間有異
- 一 他事等此條如何
- 一 範貞申云維神事之時更以不可憚然不
- 一 昇堂上一切不可為穢之故也下志之
- 一 於文書者古來每忌但於有軸之文並
- 一 入卷之文者可忌之云々每軸表紙不

十日納管之文續兩枚可憚哉否如何

十一申之至文書之條者每指明文但於卷

帛軸之文者憚之於消息者不可忌之雖

兩三枚續之至消息者強不可憚然柳

如此濟神事之時不慮之外有通穢可

查之消息之事於此可有此儀縱雖各其

一申忌神事之人與穢人令通消息之事專

十申不可然事也云云

今案所申自所然但兩枚續之不可憚

一申之由令申有不實可亮劫事也

一或書云十日穢於甲乙者其日教同前主

丙者可忌七日云云此儀雖不可然近代

所用如何

申云專謬說更不可敬用事也

一輕脹人除脹之後日教內可從神事哉否先

日被尋回之時尚可有憚由令申而允亮

勅文云除凶服之後可急妨神事者隨又
先例不被相悼例太多如何申云先儒之
說雖非布申之儀尚日數之內不可悼之
由更以不存知之仍神事之間尚至可被
忌避之者子申之時其儀亦不可廢也
一棄情從公之事指何人哉亦依禮而申
申云重服之人十三箇月之間舉哀不出
仕而被可服任之宣言之後從公事之事

謂之棄情從公於輕服專意此儀云云者
一假令服親死去之後經日月間付之自
初之日可有服限歟或本減云々如何云々
申云於重服者至其假服之差別仍自
付之日全不滿本服之日數於輕服者假
日數半減之假令廿日分假十五日主千
服日數者不可半減只自死日計之自
付不許之

一先例或重神事之時可忘下穢云々如何
申云先例雖相存之尚不可然事也縱雖
神事不可有下穢者
申刻參内先參白河高松院謁女房於内
裏謁撰改今日十二社幣也是所不豫事
被謝申云々幣斷諸回難濟仍及裏燭被
立幣云々上卿實卿辨魚克云々於南殿
有津孫郎束帶撰改着直衣被俵余存奉

幣立之由着直衣參内而束被之仍隱俵
女房之中
十二月丁丑裏燭之後魚克來余出逢魚克
仰下事等

一外宮修造遲急并植木等之間事仰云可
被行仗議執柄同被申此旨也件事先日
被仰可計申由仍申可有仗議之由也覆
養其旨之處重仰旨今可來仰也即下件

一 文書等在日録 此中有可具之文而不見
 相尋魚光之處申云 臣官了而依遲急自
 所持參也 隨到來明且可令進者
 一 神宮文書事 仰云 此事先了無申此旨之人可被撰下
 之條 或可然遺留要須文早可被下官底
 又神宮之間大事之久書等在職事等之
 許併臣取早可被下之者 併事先日付魚

一 光養事由也
 一 都田泔厨事
 併事雜養事由 每分明之仰云
 一 神事違例神宮請文事
 併事先日依怪異被仰可注進神事違例
 等之由仍所注進也 注申四箇條具 依為
 可覆養之文 返付魚光了
 此外 讀雜事等

一行幸事泚逗留之間不可有別泚遊云々
 只兕師鷄舍等之會許云々
 一昨日奉幣事上卿三條大納言宣命兼光
 草之依幣物諸回難濟及滋更致之幣是
 一泚不豫之時泚行泚卜之處方角相當神
 社泚謝申之伴勢石清水頃辰猶
 一荷大原野日吉祇園等也
 一旬日稜可用下部之由見申泚石府記

一云々平泚
 一神宮假殿之地泚立心柱之時奉移泚體
 於泚腰宿泚修造正殿去比見出嘉保
 之比云々先日沙汰之時嘉有此例者可
 一泚計行之趣下官示之而延曆仁安等之
 火事之時外彥例由神宮申又官不勅申
 一仍泚定植木之儀了仍兼光奉次今所相
 一諸也

一 近日政元之由 萬平天下風向甚事之盪
 觴被尋向之處予邊之云土云以此有親
 一 宗所語也
 余仰魚克事等
 一 仗議之間了參仕之人早申定可致觸
 外記可致廻文書之故也
 一 新申云早在先例可仰之
 一 同日次可致問歟

一 新申云早相尋可令申
 一 新廊下日次事如何
 一 下申云十七日行幸還涉以後之日次可
 尋向之
 一 臨時家事
 一 申云廿日八日者不同若不可候歟云々
 一 近江住田事
 一 申云四司遷替之間不能急申早可申

一 定以回因之所申下之宜有更不可改
一 破位因之所申下之宜勿論事也云々
一 解塔園村役吏書使事云々不下
一 申云早可起便由仰了于今不起不款
一 伏事也云々
一 先日續文奉 未不劫上云々
一 文書等行日可下哉定其日召具隆職下
一 被來次平

申云十八日九日之間召具隆職不參
來也者即退出
十四日戊寅今夜為泚方違行章法住寺來
十七日可還泚也下官不參仕今和為方
違業車立門外遣召大外記賴業了返事
云明日可參云々八夜益光申送云植木
十事文書官申不候由且可改廻文書款云
云件文書今度植木之間具書也強非要

須知文書今與前不同其書之於前安

十五日己卯午時許大外記賴業真人來呼

前仰雜事下給可有仗議之文書修送遲

木等文來亦二三日之間可有定由並可

參仁之上達申直觴職事可令廻由等相

干舍了柳放二條殿初申行仗議給之時

殊被撰日次但馬回條事也今度以彼例

須申行條事定事也然而事已急違大事

也又身為神宮上卿彼定以前強申行條

事定頗似每便宜仍今度定以吉日可申

行也御佛名日來亦有神宮行攝可有哉

由仰賴業申云初為所奉祈者異日亦可

宜也於先例太多者仍廿二三日由若仰

不賴業漢家本朝事等多以相詰余又尋

問之

一 奪情從公革事

一 賴業申云於重胎不可有此儀 經胎人日
數之內除胎令出仕之者也但於法家不
學道也可被導道者
二 先日范貞所申重胎之者 護任之後出
仕之儀也云々 兩人所申已以水火尚
可尋檢也
三 一條院沖元胎之後自室養初有泚覽云

此外細々有申事等不具記
今夜同乘車立門外
十六日庚辰未刻許着直衣參法住殿主上
十 泚院御方有鷄圖事云々
余謁于女房等今夜可有還泚云々 日来
為明日之儀而卒爾被編云々
日收之後退出
魚光於内裏令申云 明後日十八可參入

云々又植木之間事並修造事子細令申
有長之時事因所令申也

又云有長所進申文自殿下賜之被仰可
如仗議由而養院之處未兼分明之仰云

十七日帝已參女院所方申刻許藏人右衛

十内權佐光雅來平明若此由即退直序

召光雅於前付馬斃穢神宮請文此次養

云自宮申上云彼請文之中正禰宜抽一

人不令加署又自神祇宮科被之軍注進

之其中同着一人神祇之事有疑當番

番軍可被清之由被下宣旨了於正禰宜

者名七人為長番抽一人神祇之條若今

緒小者於於令緒小番之條者兼曆之比

殊被加嚴別送意之軍被處神了去後不

待復符令緒小番者所行也自由於行樣

可候哉者宮申旨如此早被加養此旨可

隨御事也者 光雅之急奏固可申御旨
急即退出 次余歸參 女院御方入夜
行向賴輔朝 后南直序 依忌托士也 今夜
女院御方 涉佛名也 皇后宮固 被修之佛
具僧侶不被 改云 涉佛名 隆意卿已
下幸爾有 國佛名 即事 作四韻 捺詩云
云後朝見之 涉佛名 奉行別當 經家朝
長別官代 能業也 上達部 左大將 涉佛
院

名了皇后宮涉佛
后以前退出

皇后宮權大吏中宮

大吏 五條中納言大貳 平三位等也

十九日癸未外宮祓宜代權祓宜等來申贖

細之間事刑部卿非法云々如此事付行

事辦可令申之由仰了

廿日甲申 長光朝后来之次 同棄情從公

之軍事申旨 同範貞申狀

廿一日乙酉 今日内涉佛名也 皇后宮權大

廿八日下十餘人參入云々 瀧口所衆遲參
仍瀧口三人被下陣云々

廿九日陰陽頭在憲朝臣來依也相尋事等

一二條留小跡領為惡所之由先日令申云

有證據哉如何

十申云度々被始作事或不遂其功去任或

又依惡所之聞被弃之本家係卿造之侍

質門院泚座其後登上 女院泚座之間

惡所之由所奉也但此外指證不奉及

一 仗議並軒廊泚卜日以事廿四日休日

廿五日公家泚裏日廿六日護日此等

間所用何日哉

申云於仗議者廿四日廿六日若休日之

條先例多護日之條可依事至于仗議者

強不可忌之若非若事者今度始令申行

給願可被憚於泚卜日次者一切不候

廿四日子日廿五日津表日廿六日支廢
日伴日依忌 其後凶會欠日等也者

一 避土氣方郭外者十五丈郭內者廿七丈
是定事也而或說以家之一郭內為郭內
町之內郭之外忌十五丈於隔大路小路
等者不忌之或說不謂墻之內外於一町
之內者忌廿七丈以交路忌十五丈兩箇
之間是邪如何

申云此事度々有沙汰事也然而可給可
依後之說但或說以一保四町為一郭仍
不依隔路皆忌廿七丈一保四町之外忌
十五丈云々是說非也 依隔路不忌之
說是依隔阡陌不忌之文也理雖可然古
來不用來事也者

一 忌立之時或盡不忌之夜忌之云如何
申云不論晝夜只令犯土之時許也夜可

忌之條謬說也

一切懸不用犯土八夕板因事狀如何申

云於八夕板者可忌之切懸者昔不立柱

仍不忌之今世雖掘立大柱依云切懸之

名號不忌之雖卒道理古來所用如此

今夜神宮怪異辭狀一通節事之絶久外

并犯土入之怪異外記勅例於辭狀者為

勅了束等遣魚光之許云廿三日以後連

連每日次狀若急被行神卜者仗議以前

不能參入早可催他上卿但神裏日童日

等共多先例伴條近代殊被撰日次可隨

神定魚又古四日可申行仗議者神卜日

相尋令申也而數日每音仍所示之次事官

返報云神卜日次事來廿六日之由所

撰申也早催他上卿可令行之每年明

且可參入言上者

今案支廢日之條如何

又賴業之許令仰遣之仗議廿四日午刻

可改行又公卿參否之散狀早可令申者

抑廿四日休日然而多先例但初申

行濟下有地日者可避休日然但強不

可忘事也行樣下有哉

返狀云奉行外記為經致懈怠太奇惟

早下在仰休日之條白河院濟宗集條

二年十二月廿四日初有勿議此外多

一 甚例嚴言仗議強不可避者

今日沐浴解除如恒主稅助時晴來勅之

此次示天變事等今日參女院濟方

廿二日丙戌大戴重家卿來數刻談語今日

一 參女院濟方 法眼道快被參良久言語

今日中宮六位進魚網來催濟傳名之由

申障了太冷然也今日魚光不來如何

廿三日丁亥今晚頭魚光來
條之申上事

等

一 神事違例神官請文
去十一月廿一日聚生事任所下總丁注

廿 申之由仰事也

外官急申事內官申園田御厨事

今日辨文依可覆奏返付

一 祭主親隆卿申事

一 辨文不割次第解返給仰云相計

丁申上之

一 全尋向事等

一 可波加仗議之杉本文書事

申云尚不尋出之

一 可參仗議公卿事

申云丑六人波參其外又遣御教云

一 仗議趣事

申云公俊被仰下三箇月之中可終切之

由而于今遲怠者其過怠何操可被行哉
一又去春植木不法家司禰宣等各有罪科
一同行樣下被行哉大畧此趣子細具不能
一記錄

余仰云於仗座下被仰之上卿使言有

一 事之恐存故也

一 臨時容事

引見先例之處初度定申報
古事之文之趣不見仍

申云不可依之仍相計了被沙汰申示

香山遺事
魚光申云節會之時弁奏目錄事絕久而
藤中納言少弁之時度之勅此後魚光欲
勅仕如何 余云云了然
魚光申云攝津回條事新大納言奉行末被
定申云々若明日可全申行者取返文書可
令進上者是先日有了然條事者可相若由
令示之故也余云他人被奉行者太多骨款

此間撰改被示云今度始令申行仗議給者
此定非古書尚可令申行各足文給也云々
仍被條事文事不可各背之體可相計且為
先々初度定有被申行如此事例故由勅
見之後可示者魚光退出云々
先是外記為經來申云參入公卿左大臣前
大納言源中納言民部卿宰相中將
等也按察被申隨體可參之由左大將中將

門中納言中宮權大史藤宰相等申所
旁云々尋向云文書如何申云文書令廻之
間各數日被取籠之間于今遲々左大臣最
前持參之處人々廻了後最末可持參之由
有仰仍今一兩所持參之後明日且可進左府
云々仰云明日未刻可參内甚以前可持參
者外記退出云々

廿四日戊子 此日仗議也 豐受宮修自魚
送之間事

光許送條事定文書早且仰遣大外記賴
業許云奉行外記為經束廻文書之由令
申今日束申刻許下有泐陣其以前可持
參之由雖被召仰差尚可及夜陰者可持
候陣頭由可召仰是雖非例事泐參陣之
間有參着事者強懈急之故也者入賴業
返祐云為經今朝來門外云觸產撒子於
文書者惟左大臣泐許云申狀勿漏仍

權外記俊康早參左府賜文書早可參
仕之由仰含了未見返事但差及遲者
可持候陣頭之由可召仰者晚頭參內相維
侍文書尚以不見仍於路頭八條外記後
不具文書參內也於路頭高倉外記後
康參來以前馳進文書於車中披見之處
目錄每相違但敬取札仍責仰之每處
于陣早仰可參陣由了
即以參內文書置陣頭每仰相仍先參泐

所按察^新大納言在清殿南廣庇余以藏
人招新大納言於鬼問尔條事申文之間
事卷云直不蒙仰頌以非本意候云々暫
而中津門中納言參入於殿上小板敷言
諺中右記之永久外宮冲理一通取出自壇
中彼見之如一見返與于此問在廿年通
克參來申上云只今自宮付公後申文若
可彼加仗談歎如何又先白紛失投木之

門文因只今自宮所進也則以覽之余仰
云植木文書當座仰之詞之次申自宮令
進由了進也又公後申文不申事之由年
加仗談哉只今參法住寺歸參者了及除
夜仍今夜不了叶事也雖又陳申之旨
無所據只申有長新不當之由也今度仗
議彼有長文書不致副之仍殊不了備之
文也則以返給了此同民部御親苑參入

余與宗家卿相議且有條事定之由着仗
座相次氏部卿着橫切座余台與座以官
人仰云令持隨身先文書取參_元則持參
之自竭座案進之<sub>若左大臣在外座自座
下下案進於下尋向之</sub>
神宮文書一_結修造文書植木_撰津回條
事一箇條申文等也<sub>卷籠一札
紙結申條事申文有</sub>
慎文永業任也_{余引按條事申文別置前}
仰氏部卿令催人_{親統}以官人令傳之

相次按察_{公道}新大納言_{實四}中津門中
納言_{宗家}等着座別左大臣參上宣着端
座召官人令置_軾余相觸云今日始申行
仗議先_{初度}定申各障之文仍先歛定
申條事左大臣議又云可被參之人_少
雖致_{可及}深更且令定條事如何左大
臣_{攝善}比同右宰相中將_{實守}參入着橫
切座余與條事申文於左大臣大臣取之

披見返授余如形披見了而按察自是以
下不見而直下之余請益左大臣云奏議
一人候兩役相分可勅仕然者以前之
定上臈可書欽大臣云下然取下文之間
未到參 仰下召硯之由實守御史右之置
議座 參 使待參 余仰親范云可有定二
先上臈可被書欽者仍引遣硯於親范示
申又在實守之前仰請益左大臣余可早

讀由於實守實守讀了候余又氣色于大
臣示可定申之由皆示氣色也實守發語云棋
津守有光朝臣了一日條事仕續文被欽
許行事之候哉但至寬德以後新立莊園
加納停廢者於有先例之所者可被欽許
欽宜存教定者氏部卿已上至左大臣皆
以一因其後仰下之之由於親范之取申
文置前取續紙在硯之由返摺墨制紙於

易氣色余日之親範書之此同源中納言
雅賴參上余向大臣云有遲參人定事可
令申次大臣云如此條事定先只向同
傍人令同之又書入者雅賴向實守
答子細則稱同之由了此間左大臣云仰
詞如何余答曰職事當座下御下也大臣
云然者早召亭下令向次余召官人拓左
少弁則魚光來余云仰詞如何魚光稱有

下進之文退降了則持參之植木余取之

向云改下文致令進文中自官所進之
文也植木之間事文書日來申不以官底
由今日所撰進也余取文置前魚光委以
仰之子細不遑余示人了了致同由次魚
光退出了次親範書定文了進上之次第
取上之余鳥宮下令見于大臣由大臣
稱不可見旨仍余披見之無失致此同實

定卿參入余示大臣云有遲參人於今者
不可及汝汝大臣云不及汝汝者仍以
官人召魚光付條事申文定文等為籠一
札紙也
魚光取之不結申余云今夜汝下之條不
了叶後日了持來者魚光云明日奏院了
持參者次余氣色于大臣欲令與文書大
臣稱不可見由余云有不汝知文書了許
覽汝稱尚為同事之由仍直下按察使汝

弟取下之到親范之前之比余云今度上
福了讀下福了書之汝仍傳實守更取返
之親范云勿候余日之親范申云魚光了
讀何文哉余云了讀修送文讀覆劫文端
少許令讀了汝余與大臣相議示云於今
者不了汝汝具書等者了讀之稱向公後
之請文再
又等事然也名汝之此中不為要須之文等尚
以令略了汝汝修送文書左大臣直為

同事被示不可讀之由是尚下令讀升
歟余為上卿須仰其由也然而夜漸為深
仍大臣如此被下知強云云讀者近代之
作法頗無省歟仍不示左右次余云左大
臣云丁為兩條歟丁為二箇條歟大臣云
丁為兩條者仍仰其旨於實守卿同丁定
申之由於實守卿別實守發語云子細在
定文者自下府申所懷予以余松余史子

先修造事一巡定申了次更定植木事了
實守別書人之申牒書了讀上了左大臣
退出了次實守備文書此官人人退出
了大略人申牒不同也次余退出

廿五日己丑入夜宰相申將實守來余出逢
實守來帶 余冠直衣 實守返與文書等 在定 余披見
定文之處大略每相違但余申牒聊有相
違仍令改直由仰之實守明且下令進者

續誌退出

廿六日甲寅早朝遣書於賓守之許是則令

雖直之中聊有不相違事為令向甚事也

廿七日乙卯申刻魚光來覽文書光下之子

且可來之由申

廿七日乙卯申刻魚光來覽文書光下之子

細在目錄此次申之官司頻好下向日官

申上事也仍下奏餘云為人新早下奏

之仗議定交付之為令奏也

廿八日丙辰申刻參內秉燭魚光參來示云

昨日則參殿下內覽定文津命云早下奏

事由但如諸卿定申召上祭主已下下有

沙法然又如中津內中細言定申此間事

殊可被祈請然又官司下向事不致定文

上也別自官申事理不可下向事也然而下向例者

濱更導先例於官官劫事云康保云了了

箇度元三官司不候逢宣中但是皆重朕
云：今朝以件牒申殿下之處仰云可奏
事由可在沂定者則參院付經房朝臣奏
事由之處仰云如園白被申臣上
可有沙法又祈請奉幣明春早速可有沙
法之官司下向事重朕例雖相當今度宣
司依沙法來決于今在京不事功之前無
故下向煩以無甚理從備園白相計可致



沙汰者申殿下之處御定旨之由本存知
事也不可下遣者於今先事切不明日可
咸宣旨云々其趣禰宣等工等可參由可
下知歟



廿九日丁巳入夜自魚充許又注送宣旨仰
詞制定文一又送官勅申官司不下向之
御書寫返遣了

