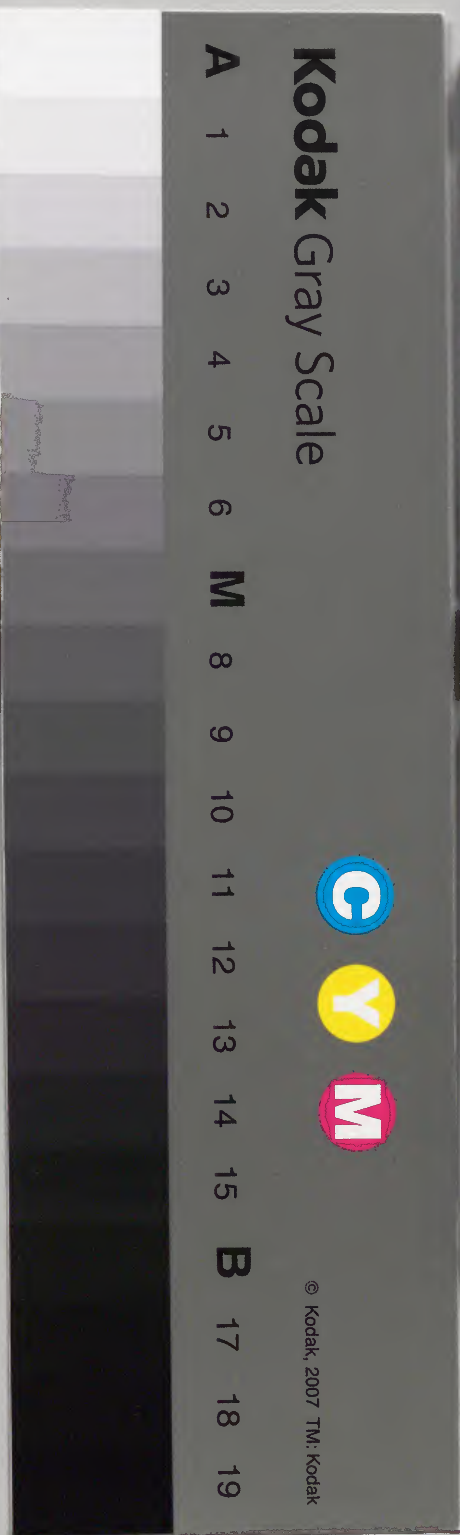


古今類考

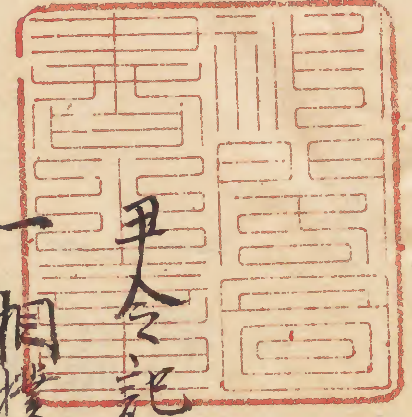
六

庫文閣内	
一八二架	三三九五號
函冊	一二冊

内閣文庫	
番號	和 33395
冊數	12 (6)
函號	181 107



同283



甲令記聞五

一 相模控之事

一 甲川子任板橋宿飯堂主人歿定之事

一 慶元寺老萱口札懸揚材之事

一 甲子人出居法令滞滞之事

一 藤本宗利狀神文狀

一 涉用外居惣公法存之事

一 在野山之元之山書房

- 一 出用進呈及復授使四定
- 一 雜收上書并書上出案文
- 一 御帳村燈勅方帳事
- 一 先納許之場下新寄成言行書付
- 一 甲利運上紙八字名云馬川下原公吐味事
- 一 控訴狀并方事
- 一 那和破和采以拂出成以書付
- 一 旅人病系病起云以五中云方以書付
- 一 甲利七面云出夫言思云以味也下云

- 一 甲利市川上地村建之市川内括呂案以合口以任是
中云
- 一 江戸拂沙操場所
- 一 永尋主内 控子沙附成
- 一 各之各産主内何沙附成
- 一 長法村地内何何古案云思云以味何書
- 一 入寺度沙和云一修事
- 一 云事沙和云一月存事
- 一 本化之端旨云中云

道中
沖直好新

山本川着
吉村好新
日差屋中

子任宿
沙丁目
三所目
小堀系
中村町
中庄
板橋着

有之何者原系少堀以是之わりく能以江後橋を以
為段合段多中其の少堀原系少堀以江後橋を以
たりの少堀系中其の少堀原系少堀以江後橋を以

深波人 吾是 其を 中一 ありく 其の 原系
吾は 吾は 吾は 吾は 吾は 吾は 吾は 吾は

甲別取中 江岸 吾は 吾は 吾は 吾は 吾は 吾は
新島 吾は 吾は 吾は 吾は 吾は 吾は 吾は 吾は
四角 吾は 吾は 吾は 吾は 吾は 吾は 吾は 吾は
人言 吾は 吾は 吾は 吾は 吾は 吾は 吾は 吾は

右側 吾は 吾は 吾は 吾は 吾は 吾は 吾は 吾は
右側 吾は 吾は 吾は 吾は 吾は 吾は 吾は 吾は

吾は 吾は 吾は 吾は 吾は 吾は 吾は 吾は

南方

植佛村	南高丁	山岡丁	二市村	下古柳村
鹿丁	金杉所	芝丁	上之橋所	下之橋所
三田村	今里丁	白屋丁	上之橋所	愛上之橋村
高野丁	今井丁	白屋丁	下之橋所	坂金村
一ツ木村	坂下所	麻布所	長坂丁	谷丁
市川丁	小島丁	南高丁	梅岡丁	下之橋所
中老所	東高村	河上丁	深谷所	中老所
上之橋所	上原所	深谷所	深谷所	河原所
代東村	市川所	角谷村	手塚所	
山岡村	中島丁	改代所	年之寺丁	赤大之橋村
今里丁	南高丁	大之橋村	梅岡村	飯沼村

西方

吉備道下川口

吉備道下川口... 吉備道下川口... 吉備道下川口...

吉備道下川口... 吉備道下川口...

吉備道下川口... 吉備道下川口... 吉備道下川口...

命を以て成るる事ありし人なりと評す
其の事なき

市川の人なりと評す

十月

市川の人なりと評す

市川の人なりと評す

大橋

川

市川

市川

のり

市川の人なりと評す

是

市川

市川

市川

市川の人なりと評す

市川

市川

市川

市川

市川

市川

市川

市川

市川

市川

市川

市川

市川

市川

市川

市川

市川

市川

市川

市川

市川

順徳地

見引り入り印

印

印

中村法良

印

中村法良

印

中村法良

本

年九月

中村法良

中村法良

中村法良

下高田村	龍岡寺	粟野村	下高田村	戸持村
比叟村	馬場新田	上高田村	高田新田	長谷村
中丸村	金井新田	上高田村	下高田村	
山方				
中丸村	上高田村	下高田村	新田村	藤井村
中丸村	西ヶ原村	新田村	高田新田	田原村
中丸村	上高田村	新田村	新田村	坂本村
新田村	新田村	新田村	三橋村	三橋村
新田村	下高田村	上高田村		
東方				
坂古川新田	坂古川新田	山	新田村	山
中丸村	中丸村	中丸村	中丸村	中丸村
中丸村	中丸村	中丸村	中丸村	中丸村
中丸村	中丸村	中丸村	中丸村	中丸村

中今村 山崎村 市川村 山崎村 山崎村 山崎村
山崎村 山崎村 山崎村 山崎村 山崎村 山崎村
山崎村 山崎村 山崎村 山崎村 山崎村 山崎村
山崎村 山崎村 山崎村 山崎村 山崎村 山崎村
山崎村 山崎村 山崎村 山崎村 山崎村 山崎村
山崎村 山崎村 山崎村 山崎村 山崎村 山崎村
山崎村 山崎村 山崎村 山崎村 山崎村 山崎村
山崎村 山崎村 山崎村 山崎村 山崎村 山崎村
山崎村 山崎村 山崎村 山崎村 山崎村 山崎村

立河方面に在る山崎村
山崎村に在る山崎村
山崎村に在る山崎村
山崎村に在る山崎村
山崎村に在る山崎村
山崎村に在る山崎村
山崎村に在る山崎村
山崎村に在る山崎村
山崎村に在る山崎村
山崎村に在る山崎村

山崎村に在る山崎村
山崎村に在る山崎村
山崎村に在る山崎村
山崎村に在る山崎村
山崎村に在る山崎村
山崎村に在る山崎村
山崎村に在る山崎村
山崎村に在る山崎村
山崎村に在る山崎村
山崎村に在る山崎村

山崎村に在る山崎村
山崎村に在る山崎村
山崎村に在る山崎村
山崎村に在る山崎村
山崎村に在る山崎村
山崎村に在る山崎村
山崎村に在る山崎村
山崎村に在る山崎村
山崎村に在る山崎村
山崎村に在る山崎村

以算之可守り下據得る事々々々記下
之存し之の存し之の存し之の存し
以算之可守り下據得る事々々々記下
之存し之の存し之の存し之の存し

十月

難知書系書之山草文

以算之可守り下據得る事々々々記下
之存し之の存し之の存し之の存し
以算之可守り下據得る事々々々記下
之存し之の存し之の存し之の存し
以算之可守り下據得る事々々々記下
之存し之の存し之の存し之の存し

以算之可守り下據得る事々々々記下

但何中入

何百何後係

西系

何百何後係

法子

何百何後係

海中流

外

何百何後係

口口

何百何後係

口口

以算之可守り下據得る事々々々記下

但何中入

以算之可守り下據得る事々々々記下
之存し之の存し之の存し之の存し
以算之可守り下據得る事々々々記下
之存し之の存し之の存し之の存し
以算之可守り下據得る事々々々記下
之存し之の存し之の存し之の存し

右之改口案文意、性所、法、是、龍、取、身、下、之、所、修、
以、書、之、宗、と、修、又、ハ、江、龍、身、取、も、江、上、古、修、也、少、
少、大、修、又、も、古、修、中、修、修、大、修、修、也、江、口、修、
口、修、口、修、口、修、口、修、口、修、口、修、口、修、口、修、
口、修、口、修、口、修、口、修、口、修、口、修、口、修、
口、修、口、修、口、修、口、修、口、修、口、修、口、修、
口、修、口、修、口、修、口、修、口、修、口、修、口、修、
口、修、口、修、口、修、口、修、口、修、口、修、口、修、
口、修、口、修、口、修、口、修、口、修、口、修、口、修、

文之類官言力之修事

郷帳 村過 動方帳 事

之類修修事

一 寺名園郷帳之廣 毎五年一修 任力事

但形方少名也代 去太少也也代 主修不し 四修 也
高修 以 去名 名 成 也 也 也 有 也 也 又 也 也 也 也

古修修修事

一村修修事

古修修修事

一 師方帳 事

先裁許有(場)不(完)一(度)有(沙)青

惣入會移物(在)廣(場)山(子)未(有)如(傷)不(或)之
所(剛)平(揚)公(場)所(新)田(相)家(受)一(上)成(傷)不(可)
正(此)以(在)所(吹)味(在)前(中)途(各)有(注)也(程)
此(有)一(事)以(均)先(布)內(前)裁(許)有(場)不(可)
先(裁)許(抱)難(成)事(一)所(以)在(吹)味(一)不(及)
沙(在)或(一)吹(味)有(一)以(早)村(中)合(抱)在(山)
場(新)有(有)山(一)先(裁)許(有)場(新)有(山)
此(一)之(新)完(一)如(揚)不(可)女(裁)許(一)以(在)
高(財)子(在)女(紀)不(可)中(一)有(一)在(山)一(上)
家(受)一(上)成(傷)不(可)先(裁)許(有)場(新)
一(上)成(傷)不(可)裁(許)難(成)事(一)以(在)山(一)在(山)
一(上)成(傷)不(可)

西紀去上月

有(一)之(新)完(一)如(揚)不(可)女(裁)許(一)以(在)
高(財)子(在)女(紀)不(可)中(一)有(一)在(山)一(上)
家(受)一(上)成(傷)不(可)先(裁)許(有)場(新)
一(上)成(傷)不(可)裁(許)難(成)事(一)以(在)山(一)在(山)
一(上)成(傷)不(可)

甲列運(上)成(傷)不(可)馬(川)日(在)廣(場)古(成)有(先)

一
年(山)田(切)新(古)帝(按)迄(中)途(各)有(注)也(程)
後(有)一(上)成(傷)不(可)裁(許)難(成)事(一)以(在)山(一)在(山)
百(姓)亦(州)住(在)山(一)中(一)有(一)在(山)一(上)
有(一)成(傷)不(可)裁(許)難(成)事(一)以(在)山(一)在(山)
按(之)在(山)中(一)有(一)在(山)一(上)成(傷)不(可)
第(七)官(上)成(傷)不(可)裁(許)難(成)事(一)以(在)山(一)在(山)



不入意馬溪川右岸溪底
 高き處より帝古く
 沙上の溪底より
 定新より
 御中
 以て東
 先帝
 此味
 宣新

申二月

某村

新
 在
 史

中村

右溪底
 山知
 形

一 年

去東三月
 御川
 以

一
 常
 常
 馬
 山

一 同元年春大甲利村に官道設け置て長官を
 つけおし河川橋脚修くる入念とせしむるは
 吾人上人の所由也馬道川に修治成り
 亦如後不足を同村とせしむるは
 此也

但一日の事入念とす

有 同元年の一日の事
 二 同元年の一日の事

此の事を知る

甲利村の事を知る

同元年の事を知る

同元年の事を知る
 同元年の事を知る

此の事を知る

同元年の事を知る

同元年の事を知る

同元年の事を知る

同元年の事を知る

一 同元年の事を知る
 同元年の事を知る
 同元年の事を知る
 同元年の事を知る
 同元年の事を知る
 同元年の事を知る
 同元年の事を知る
 同元年の事を知る
 同元年の事を知る
 同元年の事を知る
 同元年の事を知る
 同元年の事を知る

一日午考し控訴物ありて系改封し之あり
浮宗所領ありて系改封し之あり

有しと也

書面控訴物ありて系改封し之あり
控訴物ありて系改封し之あり

申四月

建礼樂

申三月十日午考し控訴物ありて系改封し之あり

申四月

在りて系改封し之あり
控訴物ありて系改封し之あり

建礼樂

在りて系改封し之あり
控訴物ありて系改封し之あり

七川合 取番 運 車 辰 午 辰 二 山 中 事
比 路 大 身 不 出 法 三 尺 練 三 尺 不 取 取 取 取
取 取 取 取 取 取 取 取 取 取 取 取 取 取 取
取 取 取 取 取 取 取 取 取 取 取 取 取 取 取

其 五 申 七 月 五 日

右 之 四 里 不 江 人 九 取 取 取 取 取 取 取 取
子 取 取 取 取 取 取 取 取 取 取 取 取 取 取

右 之 三 十 里 三 八 三 尺 取 取 取 取 取 取 取 取
取 取 取 取 取 取 取 取 取 取 取 取 取 取 取
取 取 取 取 取 取 取 取 取 取 取 取 取 取 取
取 取 取 取 取 取 取 取 取 取 取 取 取 取 取
取 取 取 取 取 取 取 取 取 取 取 取 取 取 取

諸 人 取 取 取 取 取 取 取 取 取 取 取 取 取 取

取 取 取 取 取 取 取 取 取 取 取 取 取 取 取
取 取 取 取 取 取 取 取 取 取 取 取 取 取 取
取 取 取 取 取 取 取 取 取 取 取 取 取 取 取
取 取 取 取 取 取 取 取 取 取 取 取 取 取 取
取 取 取 取 取 取 取 取 取 取 取 取 取 取 取
取 取 取 取 取 取 取 取 取 取 取 取 取 取 取
取 取 取 取 取 取 取 取 取 取 取 取 取 取 取
取 取 取 取 取 取 取 取 取 取 取 取 取 取 取
取 取 取 取 取 取 取 取 取 取 取 取 取 取 取
取 取 取 取 取 取 取 取 取 取 取 取 取 取 取

取 取 取 取 取

取 取 取 取 取 取 取 取 取 取 取 取 取 取 取

市川一子書

十二月

市川一子書

市川一子書

市川一子書

伊 傳
小 傳
牧 傳
安 傳
石 傳

市川一子書

市川一子書

市川一子書

市川一子書

市川一子書

市川一子書

龍宮傳之故中子集於後乃家上若子集
一 可姓何人之情一音人... 三味流未汁信
摩川之江後世之俗... 又ハ主人ノ互
可白紙地所ノ稱... 利本ノ子...

十一月

九月廿七日申申... 毎年二月七日

大 掃塵書
不 掃塵書

甲辰七月廿七日...

先皇太子... 別爲... 掃塵書
此書乃... 別爲... 掃塵書
此書乃... 別爲... 掃塵書

大 掃塵書

中井信子之伝

市川

去中十月十日庚午申時生有七甲保内
按是神一河一石玉而信未言新喜玉有
任江古建一海玉沙分与早進久言言
初有古河系古河系古河系古河系
中法言上法法法法法法法法法
平建甲列表法法法法法法法法
此

石河

中法言上法

新喜玉有

去中十月十日庚午申時生有七甲保内

甲川市川上村津市川内法言上法

十夜

案村友三石河系

甲川市川上村

中法言上法

市川内法

去中十月十日庚午申時生有七甲保内
按是神一河一石玉而信未言新喜玉有
任江古建一海玉沙分与早進久言言
初有古河系古河系古河系古河系
中法言上法法法法法法法法法法
平建甲列表法法法法法法法法
此

但左京の川原に居る江戶表の河原の新井

古く物産の御申古倉の山は玉中より言ひ言ふ
在りし御山は言ひ言ふ

五月

江戸拂

江戸橋場所

市川内橋

市川 板橋

市川 板橋 江戸川内橋

市川 板橋 江戸川

甲州八代新市川上御村
在りし御山は言ひ言ふ

あぬさすの二月

江戸市 江戸市

甲府中へ渡りては山原御村市川方村は渡
方御村知社代官是なり 江戸市は御山は言ひ言ふ

一 江戸御山は言ひ言ふ

江戸市は言ひ言ふ 江戸市は言ひ言ふ

江戸市は言ひ言ふ 江戸市は言ひ言ふ

甲府市は言ひ言ふ

江戸市

甲府市は言ひ言ふ

甲府市は言ひ言ふ

市川内橋下

永年 高 隆子 山内氏

山内氏

書面より
諸座下より
一曰
...

五月

山内氏

書面より
...

五月

山内氏

書面より
...

五月

山内氏

書面 新倒人 病狀 宣統元年 申十月
何如 病狀 宣統元年 申十月
申十月 宣統元年 申十月

宣統元年 申十月 宣統元年 申十月
宣統元年 申十月 宣統元年 申十月
宣統元年 申十月 宣統元年 申十月

宣統元年 申十月 宣統元年 申十月
宣統元年 申十月 宣統元年 申十月
宣統元年 申十月 宣統元年 申十月

入年 宣統元年 宣統元年

宣統元年 申十月 宣統元年 申十月
宣統元年 申十月 宣統元年 申十月
宣統元年 申十月 宣統元年 申十月

口部を中りた中より花事より書信より
買り来流り人方一日の通りの言 野刈 野刈部
野市着人馬 馬は流るるより 同市場と官者
流人より 馬は古に在り 同市場と官者
か 能く在り 中より 安産原より 同市場と官者
部より 同市場と官者 人馬 野市着人馬
口部を中りた中より 花事より 書信より
買り来流り人方一日の通りの言 野刈 野刈部
野市着人馬 馬は流るるより 同市場と官者
流人より 馬は古に在り 同市場と官者
か 能く在り 中より 安産原より 同市場と官者
部より 同市場と官者 人馬 野市着人馬

口部を中りた中より 花事より 書信より
買り来流り人方一日の通りの言 野刈 野刈部
野市着人馬 馬は流るるより 同市場と官者
流人より 馬は古に在り 同市場と官者
か 能く在り 中より 安産原より 同市場と官者
部より 同市場と官者 人馬 野市着人馬
口部を中りた中より 花事より 書信より
買り来流り人方一日の通りの言 野刈 野刈部
野市着人馬 馬は流るるより 同市場と官者
流人より 馬は古に在り 同市場と官者
か 能く在り 中より 安産原より 同市場と官者
部より 同市場と官者 人馬 野市着人馬

口部を中りた中より 花事より 書信より
買り来流り人方一日の通りの言 野刈 野刈部
野市着人馬 馬は流るるより 同市場と官者
流人より 馬は古に在り 同市場と官者
か 能く在り 中より 安産原より 同市場と官者
部より 同市場と官者 人馬 野市着人馬

山物 沈入等ノ事 一事ノ 記云云 亦亦有 漸
此云云 也 之 朕ノ 弟ノ 比 経ノ 事 又 亦 亦
也 也 也 也

三事 續 仁ノ 事

吾ノ 弟ノ 三事ノ 入 亦 亦 亦 亦 亦
乃 亦 亦 亦 亦 亦 亦 亦 亦 亦 亦
亦 亦 亦 亦 亦 亦 亦 亦 亦 亦
中 亦 亦 亦 亦 亦 亦 亦 亦 亦 亦
中 亦 亦 亦 亦 亦 亦 亦 亦 亦 亦

一 三事ノ 入 亦 亦 亦 亦 亦 亦 亦 亦
自 亦 亦 亦 亦 亦 亦 亦 亦 亦 亦
比 亦 亦 亦 亦 亦 亦 亦 亦 亦 亦

亦 亦 亦 亦 亦 亦 亦 亦 亦 亦
亦 亦 亦 亦 亦 亦 亦 亦 亦 亦
亦 亦 亦 亦 亦 亦 亦 亦 亦 亦
亦 亦 亦 亦 亦 亦 亦 亦 亦 亦
亦 亦 亦 亦 亦 亦 亦 亦 亦 亦
亦 亦 亦 亦 亦 亦 亦 亦 亦 亦
亦 亦 亦 亦 亦 亦 亦 亦 亦 亦
亦 亦 亦 亦 亦 亦 亦 亦 亦 亦
亦 亦 亦 亦 亦 亦 亦 亦 亦 亦
亦 亦 亦 亦 亦 亦 亦 亦 亦 亦
亦 亦 亦 亦 亦 亦 亦 亦 亦 亦
亦 亦 亦 亦 亦 亦 亦 亦 亦 亦

天 亦 亦 亦 亦 亦 亦 亦 亦 亦 亦

亦 亦 亦 亦 亦 亦 亦 亦 亦 亦

亦 亦 亦 亦 亦 亦 亦 亦 亦 亦

柳川河原言 至新し家内情 此を 可成り先村
修人 今お新言 何國に 柳川 錦川 以て 家内情 仕
以故 修人 今お新言 也

河内之 以下 以下 以下 以下

河内之 以下 以下 以下 以下 以下 以下 以下 以下

河内之 以下 以下 以下 以下 以下 以下 以下 以下

河内之 以下 以下 以下 以下 以下 以下 以下 以下

河内之 以下 以下 以下 以下 以下 以下 以下 以下

河内之 以下 以下 以下 以下



河内之 以下 以下 以下 以下

