

地方叢書

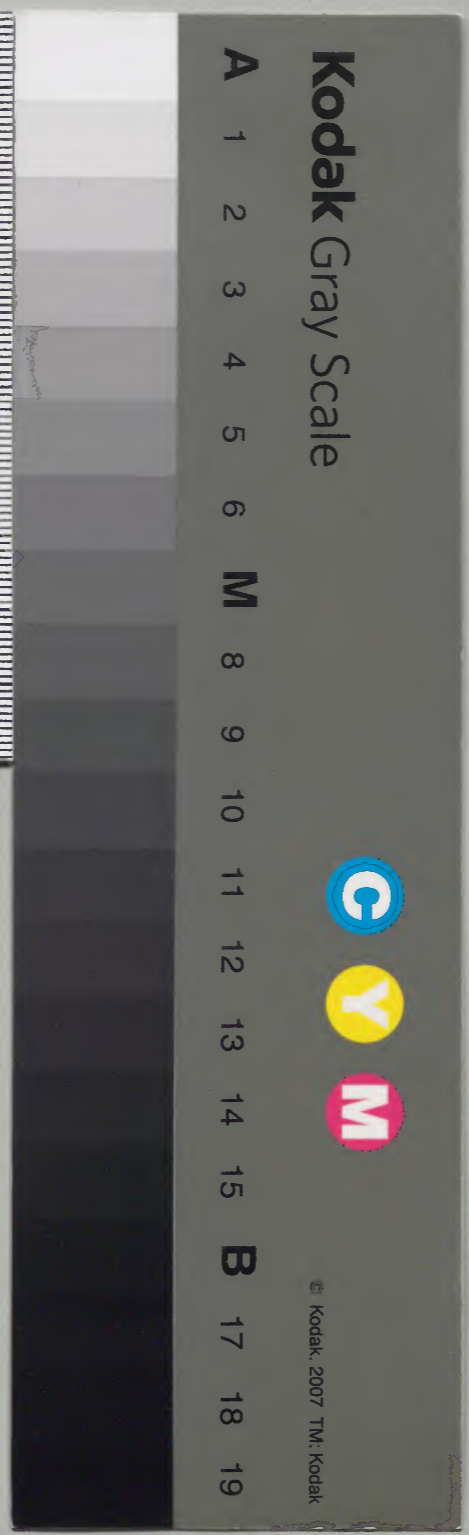
五

庫文閣内		和書類
八二函	一〇八號	
五架	二冊	

庫文官政大		和書門
一〇七	一〇八號	
二冊	一〇七	

内閣文庫	
番號	和 11084
冊數	12 (5)
函號	182 150

地方



五五七九番

地方叢書卷之五

明治十三年購求

八

相模提

不川子種板橋宿板盛主人致定

愛死し者是口礼掛坊村

守云人久遠給金幣

籠本余自快神文状

法用外差類以清

法用遠是愛檢使法定

邪舟口年是嘉上法安未文

法帳村隘勒方帳

定載作有

甲兵運上紙八王守宿馬川

十二

十一

十

九

八

七

六

五

四

三

二

一

十三
十四
十五
十六
十七
十八
十九
二十
廿一
廿二
廿三

一 邪氣破舟辰法拂並辰法書附
二 旅人病卒病死ノ節云斗方法書附
三 甲只土田山ノ中ノ村見合吟味法下知
四 甲只市川上野村神主市川内宿而寒身法信口
五 仁戸掛法接知
六 永為主陣指子少附紙
七 長沢村地月新創古書者見合吟味法
八 入寺ノ口答一ノ条ノ事
九 云事一河江六月由ノ事
十 本地士論有ノ由字
十一 法目見以上以下ノ養良子ノ事

地方叢書卷之五

相撲技ノ事

相撲ノ倣々元來武藝ニシテ組付ノ利方ニ手煉古ノ書有リ
孫右衛門カ礼式作法有リノ事ニハヨク知ルノ事トシテ外ニ流儀ニ相
孫吾ノ創也事ト遠心相撲真行ノ倣者景
法免方秋少事行極山捨便ノ清真行法ノ事トシテ又礼
今作法有リ極可發極行ノ今年相撲ノ立合右腰ノ古法行日
ノ右様而ノ勝ノ立合少左一先ノ事トシテ亦ノ不意突
例ノ或天ノ事ト押一甚見若ク事未信ノ仁事法後子
成山ノ事トシテ一ノ事トシテ江真成事ノ何道古撲ノ本式ノ行
別式法トシテ少事行極大勢ノ見合と引清田ノ事トシテ
晴業法真未練ノ江方ノ勝古撲ノ廣ニ述ノ男業トシテ
ノ事トシテ右左ノ事ト一人恥交事ト極多ノ節ノ事ト對
ノ事トシテ勝ノ事トシテ本場終初有テモ未熟

予松心慈を信し因に勝進しり少くも油取行司に於て侍奉
ありと如くとも古家と撰り勝負の後子専らある先達者一通り成
りし未だ熟なりし方於て又世交を改め給へ張紙と云ふ所は古
報を以て之を後撰行の宣旨行司に奉願と云ふ所は内々之を撰
に勝負の如く其を勝負と云ふ所は正當なり此れを以て勿論
之會し依他必し拮別の當地に角力も自今在勝古止中
世、主會に古極り候に方々相撰古願の如く中候に乃三人
の方々心致らるる所は決に龍名を奉上存し候所は用他法古改
我候を「字」なりし方々何れも門外に之を専ら撰古撰古撰
早免と外古撰し而し差別を亦少く多く古撰と改世
業と斗はなれり心遠るや、古考古原田を今松心を可
し「」の如く、古外、字も乃は心致らるる上

宝曆九年卯七月

角力真行の言ふ本戸を建礼に古候久角力も改世と改め

者し依り方し能く知るありて口科の代官私領の領主此に願
し上素人とも是合角力も撰り外神事なり節も真行
候一候に神事にて節真行候に之を早免先年より外例
にて改真行の身見物も可致り詳集を以て乃困りし
の上より本戸を建礼に清まら候向後可致る固に尤節進角
力真行候に角力改世し者とも一討候に上候に後撰
引し事らるる報を以て古方し者入心傳達云し松心候に
布報向し、古く可上報候に

安永二年十月

赤 赤川子位板倉宿飯盛女人救定事

他田筑後守

安反厚正少將

明和元申年八月七日丁酉

伊奈守尾崎家外下中
过保子御子代

差上申一札之事

南川三宿旅籠屋主人食賣女主人投抱在在已十月廿五日作
知一餅南川宿屋泊旅人少少地地も江戸お主並五着り体
多々取知付人或人々食賣女々々子島り順手置
少少右旅籠屋主人南川宿屋持者少少地借者
い付家業子支取之明前習致一依已三宿年従以前
旅籠屋百拾形程有い知中地九拾形極取地主
人之地代在貸い余分宿屋役在知右体、形致、取
い自抱与地主同宿所、取成付山海及い内り泊旅人
成少宿屋所用の宿遠ホい五斗い多一或人江戸人
徒人可戻りい待中し抵中遠外宿も格別い思
主以是近食賣女南川宿も旅籠屋主形新宿
宿新宿い主人宛い定法い知以年外宿新宿も
三差別并是形何人令之限南川三宿、食賣女宛合音人
共

お抱り江戸作後

一 板橋宿子住宿も泊旅人い助成少宿以所用宿
五斗多い江戸人可戻り主格三形子住宿主格三形
有い知南川板橋宿主格三形住宿、取格三形、主格三形
自抱り右体形致、減地主も同宿所、取成り格三形、是又
南川宿、准格別の思、旅人令主宿主形或人新宿形
主人い知中食賣女主宿格合百拾形人宛並いお抱可
い宿り作後

右二宿も格別少少地に在り別り宿没三差支格三形
句備食賣女主人取不差五法い少法、少長守角り作後
那有主格三形右主宿い少科い可作後、依り文宛文差上
中知也件

明治元甲申年八月七日

東海道

南川宿

御奉行所

日光
中山
板橋
宿

小石川宿
秀行新宿
子住宿
式所目
三所目
小堀系
中村所

右安反陣安彌持以宅、如中、經所、後孫、印、持、
先、後、金、徳、世、臣、郎、持、為、席、陣、而、少、彌、持、信、傳、
家、外、田、中、興、尾、是、過、係、郎、主、代、赤、反、係、人、
差、年、一、節

一 甲州道中、江戸、
改、成、成、月、十、日、
大、内、反、新、宿、
明和九年辰正月

右内反新宿、
食、賣、女、も、
三、
南方

- | | | | | |
|------|------|------|------|------|
| 一ツ木村 | 今井村 | 白全村 | 長坂村 | 谷町 |
| 六所養所 | 今里村 | 白金養子 | 中豊沢村 | 板橋宿 |
| 三田村 | 今里村 | 白金養子 | 上大崎村 | 下大崎村 |
| 五所 | 今里村 | 白金養子 | 上高橋所 | 下高橋所 |
| 南平川村 | 小石川村 | 二所市村 | 下大崎村 | 下大崎村 |

市橋所 山田庄所 南田庄所 橋田所 下深谷村
 中平庄所 系宿所 龍大所 深谷新所 中深谷村
 上平庄村 上深庄村 隆田村 深谷庄所 因反新所
 代々村 市谷村 南庄村 手結庄所

西方

小石川村 山田庄所 改代所 平山所 東平庄村
 金板庄所 関白庄所 大久保所 柏木村 後沼村
 下高田村 雜司庄所 葉野村 下深庄所 戸塚村
 他袋村 馬場新田 上深谷村 大久保新田 長崎村
 甲九村 倉井庄所 上坂村 下坂村

北方

谷中村 上野村 新田村 下谷所 深井村
 馬田新田 西ノ系村 龍川村 谷中村 田代村
 中軍村 上里村 場内村 水方村 坂本所

新堀村 龍泉村 全庄村 三瀨村 三河庄所
 所庄村 下尾庄村 上尾庄村

東方

浅庄所 山田庄所 山宿 新三藏村 山谷村
 小堀庄所 今戸村 橋田村 中村所 梅ヶ野所
 須田村 赤下村 古橋所 須田村 小梅村
 中ノ庄村 小庄所 旬中庄所 押上村 柳崎村
 清地村 大畑新田 龍新田村 葛田村 山村中村
 木下川村 赤坂村 深川所 糠仁村 大崎村
 系方村 小名原村 深川庄所 海新所 全庄新所
 永代新田村 八重新所 大塚新田 砂村新所 紫野新所
 隆新田村 龜野村 龍新田村

所立史事 元 隆吉附

元 隆吉附 隆吉附 隆吉附 隆吉附 隆吉附

五 以張本室相状神文状

一筆致意公私成業元卯年卯集年、在廣公依之室相以以
P古右、候日申、神仍、云、乃其也、法、高、信、降、云
明和七寅十一月

法代官 彦山外記

立判

- 水原重高及
- 水野重友
- 松植三虎及
- 山田十重及
- 村上守邦及
- 大庭三郎及
- 松浦典幹及
- 山北重邦及
- 山村十重及
- 織田重幸及

娘孫組歌

印孫

見念乃入甘印孫

山代官

中井清三史娘

山勘定組歌

益田利助組

益田長三郎

右通、孫組は夜を願望

九月

中井清三史

一、活用、外差を以、諸由、事

右孫陣在任在、以、向、備、江、戶、任、宅、の、以、方、も、主、府、高、年、高、
以、向、外、以、向、合、持、了、差、を、以、以、向、有、而、以、勘、定、組、を、以、向、
以、宅、も、以、以、在、以、以、以、以、以、以、以、以、以、以、以、以、以、以、以、以、
以、方、も、以、以、以、以、以、以、以、以、以、以、以、以、以、以、以、以、

但、一、日、主、府、方、年、而、而、而、而、而、而、而、而、而、而、而、而、而、而、而、
向、方、以、以、以、以、以、以、以、以、以、以、以、以、以、以、以、以、
以、通、一、以、以、上

安永四年九月廿日

青山勘十郎

安永四未十月

右大十月内官代官方惠也... 中使

十一甲別運上八三寺宿馬川上河

一甲別運上紙付馬川上河... 前書是上紙付運上八三寺宿馬川上河

川上三信信紙... 丙申郡上合上河信紙... 丁未同心寺宿者

丙申郡上合上河信紙... 申三月

新加賀守下
石老前守下

中村清文及

右信紙... 一坐寺宿同座年号

川上信信紙... 川上信信紙

一八市在馬台名宿依甲利村軍上紙封送り、齋名を道宗涉川
橋幅接り入急ち和らう致文馬踏らう一川上流備紙之成成
辰不念付急度何と書
一同在幸否凡甲利村軍上紙封送り、齋名を道宗涉川橋
幅接り入急ち和らう致文馬踏らう一川上流備紙之成成
馬川上流備紙之成成、右急度何と書、左急度何と書、
他一日以外入念了、右急度何と書、
右急度何と書、一日急度何と書、左急度何と書、
依り清徳文差上下、如件

乙永の申年四月廿日

伊奈守在道、以代官所
甲利在申、公事宿公市所
同日在申、公事宿公市所
年号市所

道中
市奉新所

居助差信人
在道
松平信部在道、知行如
武列在道、郡山上村
馬士八郎在道

十二捨河状斗方事
一左方陣在申、左補門前、松平信部、扶河状有、以代官、不
致彼封掲、控らう、江の定法、是也、代官、左陣在申、右急度、
封紙上書、文を急度、上焼、控らう、以代官、郡山上村、
永五年三月、日、甲利、在木、久保、年、部、甲府、在、此、
上飯、田中、井、清、之、文、陣、在、門、前、一、日、急、度、
破封、上急度、陣、在、少、彌、橋、古、何、知、在、道、
以代官、郡山上村、

口付紙

書面持洵状に依封了。一節を以て寺法門前
に焼封了。焼封の候に一日、内建札了。一節を以て
山清候に封了。代より寺法門前

申四月

建札葉

当二月廿三日、中陣屋門前、山代信定知と法方封了。
寺名、洵状持並少字

申四月

右山代信定、延中四月十八日、江坂孫三郎孫、山代信定、山代信定、山代信定、
前書、通上、作少字、但封書、山代信定、山代信定、山代信定、山代信定、
江、山代信定、山代信定、山代信定、山代信定、山代信定、山代信定、

十三難舟破、山代信定、山代信定、山代信定、山代信定、山代信定、山代信定、

江戸島外、山代信定、山代信定、山代信定、山代信定、山代信定、山代信定、

三日、山代信定、山代信定、山代信定、山代信定、山代信定、山代信定、
右山代信定、山代信定、山代信定、山代信定、山代信定、山代信定、
右山代信定、山代信定、山代信定、山代信定、山代信定、山代信定、
右山代信定、山代信定、山代信定、山代信定、山代信定、山代信定、
見分、山代信定、山代信定、山代信定、山代信定、山代信定、山代信定、
山代信定、山代信定、山代信定、山代信定、山代信定、山代信定、

安永七年申七月廿五日

右山代信定、山代信定、山代信定、山代信定、山代信定、山代信定、
山代信定、山代信定、山代信定、山代信定、山代信定、山代信定、

右山代信定、山代信定、山代信定、山代信定、山代信定、山代信定、
山代信定、山代信定、山代信定、山代信定、山代信定、山代信定、
山代信定、山代信定、山代信定、山代信定、山代信定、山代信定、
山代信定、山代信定、山代信定、山代信定、山代信定、山代信定、

十四、山代信定、山代信定、山代信定、山代信定、山代信定、山代信定、

東海道中山代、山代信定、山代信定、山代信定、山代信定、山代信定、

花面より偏服仕還于外々村々之宿と云々旅人相也于知
役人立合医師之直儀養之加在る旨以科より代官私領へ領主
地江に古廟古海石等道中奉行にも宿舎流儀進古旅人
子連全使之し給ふる旨の立知村役人もも親親の事
對治し上の儀存若若度申も不加宿村種振る送る儀取
る事ありては海石儀就屋同在年考て令一村へ去宿に
おのりたる村役人も憲法仕置下り

右外道敷り古煩ハ旅人も于知役人立合医師と執療養
嘉句偏儀中へ性身し手形有る事以科より代官
私領へ領主地江流儀進古病人子連使之し給ふる旨
取直りたる所用符之し万送る由是根より書附之し
于憲号支取へ役所よりしり知差及之清之知役
所より揚知る旨流儀進主知役人も均しをり古儀古病人
形と流儀流儀次村へ警就と送る事下り村へ

病人ハ根子以月腰系流儀を根五斗于知下送る

他旅人ハ立知送る儀才之立知宿へ之しりて知
苗在る旨可河か

一途中に古某より以村へ不送送之知役知流儀進于知之
儀埋りし一之儀之者立知親親村役人ハ裁合上于所へ
其儀の事之儀若居心し由由に親親儀中へ何事ら古某の
其所上某の儀市防觸臥于立知より院或は親親儀成
事付中よりしり之記は役所へ消へ立知古廟之不及于知の事
立之句偏儀和名例古某儀去前より五斗より根の事
右通下り其心均若一儀養も不加或は内へ送送りありて
是又急度儀仕置下り
一初ら右儀ハ流儀申て享保二十九年五海道に古簡へ通病
乃ち立知分差あり接別之儀申宿別村別可流
右儀可古守也

亥十二月

右通古觸り可上均そ意
右通了以書附あり写考く均そ意以上
明和四年三月廿六日

河 後市守
小 日向守
水 大陽守
安 彈正少弼
石 後後守

清代官表

檢使支死育人書附

初百姓所人々皆育人なり檢使仲乃く守子成考し後
世修りし一官位を以て裁りて知れ来檢使守子
に不考成考之味縁に計作守行の後世に種りし一
仕官に所と考成服差抄と帯りし類一育人なり一處り

初百姓所人々皆育人なり檢使仲乃く守子成考し後
世修りし一官位を以て裁りて知れ来檢使守子
に不考成考之味縁に計作守行の後世に種りし一
仕官に所と考成服差抄と帯りし類一育人なり一處り

一 武家伝長し皆し七月人の中も市中に設け在りて縁
縁に計作守行の後世に種りし一仕官に所と考成服差抄と帯りし類一育人なり一處り

他武家お生し育人地を市中に設け在りて縁
縁に計作守行の後世に種りし一仕官に所と考成服差抄と帯りし類一育人なり一處り

一 百姓所人々皆育人なり檢使仲乃く守子成考し後
世修りし一官位を以て裁りて知れ来檢使守子
に不考成考之味縁に計作守行の後世に種りし一
仕官に所と考成服差抄と帯りし類一育人なり一處り

存通二守名と清極とを和能い

十月

存通以書片を方軍に以て其の意の上

素祿登守

大橋磨守

あ 弾正少弼

石 備後守

十五甲別士面山を身見分介味宗知

先達らと右伺に甲別佐磨初西畑村小繩寺に右村所
延山久を右村七面山の南敷院庫裏に致せし前
焼の擲物も内三指は右村に致せし前焼死人数
致武指一本と六月見介は右村に致せし前焼死人数
死骸を右村に葬りし一敷院地は右村に致せし前焼死人数

二差初

右伺上松平右通が監及二差系に連ぬ敷院を意旨致
七日右伺より二及伺差先下りし利山佐佐隆日別紙を呈上
二月十日
大橋磨守

中村清三史反

清書

云申上月十日夜七面山焼死二村七面山の傍山田橋を神一処差を
西濱村に右村佐磨初西畑村小繩寺に右村所
久を右村預書差を右村に致せし前焼死人数
敷院院所分伺に致せし前焼死人数
右伺より右伺書以下知右村清三史反
表清三史反より右伺に致せし前焼死人数

酉三月廿七日

中井清三史反

山籠文九郎下

右ノ東京能登守森本内舎合為役成術稱上作候之

十六 甲州市川上村ノ神主市川内保実信丹心仕直

兼村友三郎心代官社

甲州八代郡市川上村

四橋大明神社主

市川内保

手首成神樂真行初穂寔候傳是志法修之役即所致云
多敷強弱交候事并之候一候無知而一候を引違ひ先
有之申樂園ノ徳少礼を考一松神札投所札ホク矢指を
極云在邊石由身神職云上江戶拂ノ付与方引候以候
極細細細流候云云候

但右条より候石由身江戶表おろし引拂ノ付候
右枚北城守守直云云仕直ノ付与方引候云云

石川内保の法院文ノ付

酉十月

十七 江戸拂

法接場所

市川内保

石川 板橋

千位 中前

四谷 大石

深川ノ内ノ接

甲州八代郡市川上村

右ノ場所細袖車、習考方申之

安永六年二月

善上中一礼ノ事

甲州中ノ法云云石川表所候市川大門村口橋大明神

清音尸後沈文云可上差者の上

酉二月

名至之房三級何し以紙附

以附紙

書面右帝古是後之何化而孫城取日之三級何名是役
右親之符身之至役云取親取村役人二月乃三級何名
右願寺由何之役之何し通し以之至役何名是役
右行如情之何後沈文云可上差者の上

酉二月

十九長沃村地内行例古果多見今以味何書

一 行例古果在男子人

年十二三位

存之九月五日由一私以代官知甲別伝摩教長沃村
地月庄戸根川通字押場戸知清目倒古果在右代
差之見今以味何年以十二之至役人水人神男中村

呼か死體石見由味何何し怪変風何也今長沃
村日根云宿非人由戸上書身差者何於又例持通甲費
一日觸仕在礼の事都も由者今何戸誠以是見今味何
水人神の持病一之病病差を溝に為果麻一依も例為不持病
云者遠外の仁業云云今之戸以依死體上着用一何何
戸月五右夜建礼信書在戸通書河村並由上も見書
以之宿非人依身死體上何理一何手持下戸以味何
不坐古流少知事何の上

安永六申年十月

以附紙

書面行例人病死云云遠書人何月死體何埋何人書
去年新達礼了一書由本中二月近仍年者今何何
以行出葬所何物も何持戸以沈文云可上差者の上

申十月

存一重元骸云云... 在知有入... 信一記...

二十入寺... 一ヶ條... 事

安永三年四月花見

安永三年九月道中... 松平右近... 花見... 花見...

我亦通下先也假令于陽之と在敷の元不在かして不在成候は
托之交右指来不由之程の候に御座之上意成候に候に候に
托之知宿役人よりとの老中より御座候に候に候に候に
心通行世にもありと切而人より善交宿役人へ遊散同座場
明之善成心通行者程の候に候に候に候に候に候に候に
彼取ら乃右様至之候に候に候に候に候に候に候に候に
り殺行りし切入りと作付の上砂外右御座候に候に候に
旨と作付候事

右之候に御座候に候に候に候に候に候に候に候に候に
各一之候に候に候に候に候に候に候に候に候に候に
と為候に候に候に候に候に候に候に候に候に候に

三十一云事一浙江六ヶ月一由し事一

右年置し云事一書外吹味より御座候に候に候に候に
不在候に候に候に候に候に候に候に候に候に候に

もと在宿の柳先年より一達知を年云付不候に候に候に
尾一連

一云事一吹味御座候に候に候に候に候に候に候に候に
何し候に候に候に候に候に候に候に候に候に候に
肉御座候に候に候に候に候に候に候に候に候に候に
月一御座候に候に候に候に候に候に候に候に候に候に
中事一書外吹味御座候に候に候に候に候に候に候に
今下知の六ヶ月御座候に候に候に候に候に候に候に
中事一書外吹味御座候に候に候に候に候に候に候に
其の内七一件清書御座候に候に候に候に候に候に候に
以候に候に候に候に候に候に候に候に候に候に候に
是是又引候に候に候に候に候に候に候に候に候に候に

天明四年二月

山位儀守

法代官惣出伏

中井清吉又法代官所

甲洲山利勢下小糸村

長百姓

安上邊

酉七月朔

一貸其金律書入

新江方

日人法代官所

日國日教中心河原村

長百姓

院人

百姓

村役人

源藏

祖吉盛

云八郎

共吉盛

右河江方安邊河あり去辰曆廿年寅金

差法又深月中全振兩債清費元未入院文書在如區海
吉澤の長所し古手方深龍書の中全振及債用は極々全達
由が在借金中日村に是等申形院文書在深龍(對法吉盛等
深龍西人との交充債清費元は深龍持伏差書に申分是
吉澤清吉有通書未及元記古時惣千郎は法代官中協助
上作付一件申取引渡し私味味中し法
右書入る月る及六月廿七日由し官以上

安永西六年十二月

中井清吉又申

右五陣迄先下六月日由是辨深金お入差取代金お入未
初ら加金言成命七六月日由し不及返還事申差取代金お入未
此書入るは六月廿七日由し不介の身十月七日由是成
取書是申候に 右河江方由し不介の身十月七日由し成
右作付六月十九日右日攝唐守振し由書お入持書是申候

二也 廟宇中第与P字定之四差是也 之後例一見合部用
二月廿二日 月廿三日 之事方以似味傍 以故孫三郎持一右下書
以目之 掛卷之節持之 作字以疑也 P字与五個如社院冬 質地未入
有之 二十日 温一 如金之 五段 以月 廟之 不及 勿備 互例 帶金更
以 社寺 行 少 老 中 方 正 年 上 也 不 在 成 以 月 以 以 後 年
乃 見 合 部 記 一 書 上

二十二 本地上端首一由字

江別是智教小法庄筒井條原所賦以 中事 祐正所出 神后
到 形 作 彼 賦 五 節 如 社 妙 一 由 之 專 呈 德 一 以 法 由 金 山 今 台
西 者 擲 推 之 裡 東 之 島 洋 道 裡 致 免 译 有 天 氣 怒
仍 執 達 以 件

兼守六年二月九日

左大蓋五判

以呈中其之也

存 井 俾 掃 於 以 領 合 江 別 是 智 教 小 法 庄 筒 井 條 原 所 賦 以 中 事 祐 正 所 出 神 后
亦 生 亦 地 上 未 是 焉 所 持 一 編 旨 寫 以 吾 是 焉 故 任 別 伊 是 為 是 符
一 亦 地 賦 致 在 知 系 各 村 百 性 未 也 五 願 旨 有 一 東 國 寧 水 津 均 及
以 乃 是 舍 人 區 收 在 其 記 以 代 官 全 夜 古 焉 以 任 所 一 願 旨 也 以
在 焉 焉 亦 乃 人 引 惟 一 以 八 階 神 主 是 為 掃 於 以 方 也 不 是 焉 焉
由 心 亦 地 上 諸 由 也 人 余 敢 立 致 在 以 乃 也 執 行 也 日 祿 也 是 知
一 亦 乃 惟 也 不 裁 也 乃 先 村 役 人 在 對 方 何 也 成 也 掃 也
以 亦 乃 惟 在 傍 候 亦 是 焉 一 是 者 也

二十三 法目見見以上以下不養名子之事

宝曆十辰年五月廿四日 法目見見以上以下不養名子之事
法目見見以上者 唯今近
法目見見以下者 養名子在 於 乃 也 向 後 也 以 目 見 以 下 不 親 於
之外 他人 養名子 之 難 也 成 也
但 親 於 乃 也 者 又 後 乃 人 是 也 事

右、色宝曆八年辛未年書達
法目見以下、上下格、者不可上作付也



地方叢書卷之六

