

# 經穴彙解

卷之七  
奇穴部

醫藥攝養

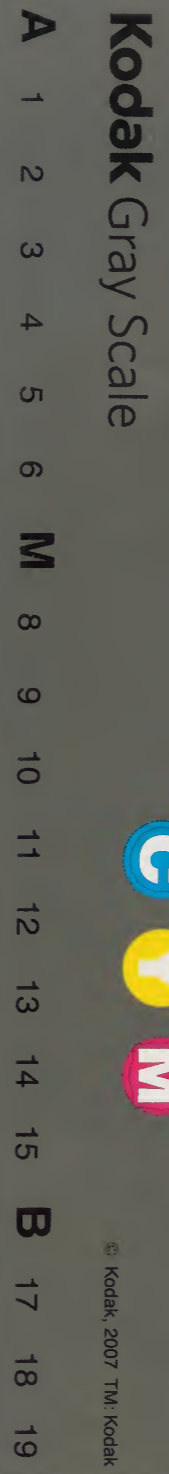
醫藥攝養

000000

和書門	
二四九四八號	類
六七函	
一〇架	
八册	

內閣文庫	
二四九四八號	和書
八函	
一〇架	
五册	

內閣文庫	
番號	和 24948
冊數	8 ( 7 )
函號	195   106



經穴彙解卷之七目次

奇穴部第十一

頭面第一

天聰

神聰  
前神聰  
後神聰

明堂

大門

髮際

寅門

陽維

顛中

額上

耳上

耳尖

耳孔中

鬱中

顛顛

當陽

當容

淺草文庫

經穴彙解卷之七 目次

叢桂亭藏

眉衝	小竹
魚腰	印堂
大陽	魚尾
睛中	光明
內迎香	鼻交頰中
鼻準	鼻柱
夾上星	上斷裏
上腭	舌下
脣裏	俠人中
俠承漿	驚口
頰裏	聚泉

左金津	右玉液
海泉	舌柱
懸命	鬼棟
下頤	頭縫
迴髮五處	面八邪穴
左角	督脈
維角	結喉
額頂	舌根
背腰部第二	中矩
肩頭	垂矩
巨闕俞	肩柱骨
臣覺	

承光  
人橫  
迎

胃官下俞三穴

背甲中間

腰目

腰目竅

腰眼 鬼眼 癸支

項椎

脊梁中央

督俞 高蓋

氣海俞

關元俞

髖骨

中樞

靈臺

陽關

關俞 厥陰俞

督脊

五腧俞

精宮

痞根

中空

下極俞

肩上

脊背五六

夾脊

濁浴

下腰

榮衛四穴

回氣

團岡

後腋

接脊

胛縫

背籃

尾翠

身八邪穴

肩井 肺俞

曲澤 風門

第二十二推兩傍

四花患門 六花

經門四花

騎竹馬穴

胸腹部第三

氣堂

通關

龍領

天瞿傍穴

胸堂

疰市

石關

轉穀

飲却

應突

脇堂

旁廷

注市

始素

九曲中府

帝門

腋門

大陽陰  
腋間

氣門

薛息

神府

育募

乳上

通谷

魂舍

肋頭

肋罅

長谷

循際

腋下

直骨

乳下

中胞門

子戶

子宮

錢孔

臍四邊穴

臍上下

鳩尾骨穴

身交

遺道

腸遺

玉泉

泉門

泉陰

尿胞

屈骨端

金門

羊矢

蘭門

男陰縫 鬼藏

關門

鬼門

氣衝 氣中

水分

食倉 食關

血門

神庭

水道

囊底 海底

龍門

陰莖

冲門

經穴彙解卷之七

水戶 侍醫 南陽 原昌克子柔 編輯

奇穴部第十一

奇穴者。乃所謂阿是天應是也。而無其名目者。及此土灸法。傳漢地者。載在神應經。聖濟總錄。總收諸主治部中。不錄于此。以無其名目也。岡本氏阿是要穴曰。皇甫士安。甲乙經。素問氣府論。王註。及滑伯仁。十四經發揮。所載俞穴。今所存。惟有三百五十六穴。此佗四花。風市。腰眼。痞根等。諸穴。以爲之。奇俞。亦皆阿是也。內經。無奇輸。靈樞。刺節直邪。

論有奇輸二字。而非云三百五十六穴之外。別有奇輸也。又阿是名。素靈所無。千金方始見之。經筋篇云。以痛為輸。馬玄臺註證發微曰。俗曰天應穴者。是也。夫輸穴本繫經絡者。而奇輸阿是。豈有外經絡之理乎。風市者。足少陽膽經之所注。腰眼者。足太陽膀胱經之所流。其它可類推也。崔氏四花穴。四明高武考之。為足太陽第二行。膈俞膽俞。四可照然也。乃今以阿是要穴。所載遺漏不為不少。更輯奇俞名目。散在諸書者。以錄之。又只淺見寡聞。何能盡于此乎。又以俟後進君子。而如馬蒔所

謂其奇穴。必繫經絡者。間有與諸書所載不符者云。

Blank page with vertical lines for text.

頭面第一

天聰傷寒三四日以上宜先灸胸上二十壯以繩  
度鼻正上盡髮際中屈繩斷去半便從髮際入髮

中灸繩頭名曰天聰金千

按千金翼聰作窻曾作勾

神聰四穴生資前神聰後神聰經類百會四面各相去

壹寸生資去前頂伍分自神庭至此穴共肆寸後神

聰去百會壹寸經類神聰百會四花求各取壹寸大

以百會穴為中四邊各開貳寸半精銀海

按資生經曰明堂有此四穴而銅人無之其穴治

頭風目眩狂亂風癩亦所不可廢者



明堂鼻直上入髮際壹寸。資下

按資生曰。按銅人明堂及諸家鍼灸經。鼻直上入

髮際壹寸。皆云上星穴。明堂經於此。復云明堂穴

不知何所據。所謂疑以傳疑也。大全曰。府下伍分。

府下言啞門中門下伍分髮際終。更有明堂一穴。

風府差。

大門猥退風。半身不隨。灸大門腦後尖骨上壹寸。

髮際兩眼小眥上髮際。資平眉上參寸。經類

按資生曰。岐伯灸頭旋目眩及偏頭痛不可忍。牽

眼眈眈不遠視。灸一壯立瘥。類經曰。主治頭風眩

暈疼痛延久不愈。灸三壯。又曰。治衄血於項後髮

際兩筋間宛中穴。灸三壯。蓋血自此入腦。注鼻中。

故灸立止。

寅門從鼻頭直入髮際。度取通繩。分為三斷。繩取

一分入髮際。當繩頭針。是穴。治馬黃疽等病。金千

按千金翼針作鉗。

陽維耳風聾雷鳴。灸陽維五十壯。在耳後引耳。令

前絃筋上。是。金千

顙中。金千

額上。金千

耳上。金千若目反上視。眸子動。當灸顙中取之法。橫度

口盡兩吻際。又橫度鼻下，亦盡兩邊，折去鼻度半，都合口為度。從額上髮際上行，度之。灸度頭一處，正在顙上，未合骨中，隨手動者是，此最要處也。次灸當額上入髮際，貳寸許，直望鼻為正。次灸其兩邊，當目瞳子直上入髮際，貳分許。次灸頂上迴毛中。次灸客主人穴，在眉後際動脈是。次灸兩耳門，當耳開口，則骨解開動張陷是也。次灸兩耳上，捲耳取之，當捲耳上頭是也。一法，大人當耳上橫三指，小兒各自取其指也。次灸兩耳後完骨上青脈，亦可以針刺，令血出。次灸玉枕項後高骨是也。次灸兩風池，在項後兩轆動肋肋恐當作脈外髮際陷中。

是也。次灸風府，當項中央髮際，亦可與風池三處高下相等。次灸頭兩角兩角，當迴毛兩邊，起骨是也。  
耳尖 按耳尖上，捲耳取尖上。  
耳孔中 耳門孔上橫梁是。鍼灸之治馬黃黃疽寒暑疫毒等病，又治卒中風口喎不正，以葦筒長五寸，以一頭刺耳孔中，四畔以麪密塞之，勿泄氣。一頭內大豆一顆，並艾燒令然，灸七壯，即瘥。患右灸左，患左灸右，千金不傳耳病亦可灸之。  
鬱中 耳前兩邊雲林神穀  
按雲林神穀曰：灸哮吼神法，患者耳前兩邊名鬱中。

中。二穴壽世保元。耳前作胸中。未知孰是。

顛顛 眉眼尾中間。上下有來去絡脉。金千

按與腦空異。千金曰。針灸之治。四時寒暑所苦。疽氣温病等。

當陽 眼急痛。不可遠視。灸當瞳子上。入髮際壹寸。

隨年壯。金千去臨泣伍分。經類

按資生曰。銅人無當陽穴。而明堂下經有之。亦不可廢者。其穴與臨泣相近。大全曰。當陽二穴當瞳人。

當容 肝勞邪氣眼赤。灸當容百壯。兩邊各爾。穴在眼小眥近後。當耳前三陽三陰之會處。以兩手按

之。有上下橫脈。則是與耳門相對。是也。金千

按千金翼。無小眥近三字。外臺耳前下有客主人三字。

眉衝 一名小竹。當兩眉頭直上入髮際。資生禁灸。

門入按資生曰。明堂上經有眉衝穴。而銅人經無之。又

曰。其穴與曲差相近。入門曰直眉頭上。神庭。曲差之間。大全曰。眉衝二穴兩眉頭直上入髮際相求。鍼灸大成。作直眉頭。神庭。曲差之間。膀胱經攢竹。後有此穴。

曲眉 兩眉間。翼千

按面風游風云云灸二百壯。

魚腰 眉中間。成大

印堂 兩眉中間。成大

按此穴曲眉魚腰穴同處蓋異名也。針之治目疼

灸之治急慢驚風。大全曰兩眉角痛不已。

大陽 眉後陷中。大陽紫脉上。成大

按絲竹空也。洗冤錄曰眉際之末者大陽穴。宜與

瞳子膠合考。竒効良方曰大陽二穴在眉後陷中。

大陽紫脉上是穴。治眼紅腫及頭痛。宜用三稜鍼

出血。出血之法用帛一條緊纏其頂紫脈即見刺

見血立愈。

魚尾 目眥外頭。經類

按銀海精微曰小眥橫紋盡處。大全曰眉外頭小

字是外之誤。眉字是目之誤。此穴似瞳子膠。疑是

其穴。千金曰眼戴精上插灸目兩眥後二十壯。蓋

指魚尾。

睛中 眼黑珠正中。取穴之法先用布搭目外以水

淋一刻。吳文炳作冷水方將三稜鍼於目外角離黑珠壹

分許。刺入半分之微。然後入金鍼約數分。深旁入

吳文炳無字自上層轉撥向瞳人輕輕而下。斜揷定

目角。即能見物。一飯頃。吳文炳作法要出針輕扶偃卧

仍用青布搭目外。再以冷水淋。三日夜止。初針之

時正坐盤膝將筋一把兩手握於胸前寧心正視其穴易得治一切內障年久不能視物頃刻光明神秘穴也成大

光明對瞳人上眉中是光明穴銀海精微

內迎香鼻孔中治目熱暴痛用蘆管子搐出惡血

効成大

鼻交頰中鼻孔頰中一穴針入六分得氣即寫留

三呼寫五吸不補亦宜灸然不如針千翼

按經脈篇曰足陽明之脈起於鼻之交頰中是其

名稱所出

鼻準鼻柱尖上是穴專治鼻上生酒酢風宜三稜

鍼出血効成大

鼻柱治涕出不止灸鼻兩孔與柱齊七壯千金

夾上星治鼻中息肉夾上星相去參寸各百壯千金

上斷裏正當人中及唇針三銜治馬黃黃疸等病千金

千金

按千金翼作三分銜

上腭入口裏邊在上縫赤白脈是針三銜治馬黃

黃疸四時等病千金

按千金翼脈下有上字

舌下俠舌兩邊針治黃疸等病千金

按千金翼灸黃法作舌下俠舌兩邊針銜次註曰

足少陰。舌下二穴。在人迎前。是曰舌本。不與是同。口齒類要曰。舌下廉泉。此屬腎經。說已見。

唇裏 正當承漿裏邊。逼齒斷針三銜。治馬黃黃疽。寒暑溫疫等病。金十

按內經集註曰。任脈之斷交。入下齒。詳斷交下。俠人中 火針。治馬黃黃疽。疫。通身並黃。語音已不

轉者。金十

俠承漿 去承漿兩邊各壹寸。金十

驚口 狂風罵詈。搥斫人名為熱陽風。灸口兩吻邊。

驚口處赤白肉際各一壯。金十

按千金。風瘖狂邪。口眼相牽等。往往灸之。宜據本

類考之千金曰。狂走刺人或欲自死罵詈不息。稱

鬼神語。灸口吻頭赤白際一壯。又小兒大小便不

通。灸口兩吻各一壯。

頰裏 從口吻邊入往對頰裏去。口壹寸。針。主治馬

黃黃疽。寒暑溫疫等。頰兩邊同法。金十

按千金翼針作銜。

聚泉 舌上當舌中吐出舌中直有縫。陷中是穴。治

哮喘咳嗽。及久嗽不愈。若灸則不過七壯。灸法用

生薑薄切一片。搭於舌上穴中。然後灸之。如熱嗽。

用雄黃末少許。和於艾炷中。然後灸之。如冷嗽。用

欬灸花為末。和艾炷中。灸之。灸畢。以清茶連生薑

細嚼嚙下。又治舌胎。舌強亦可治。用小鍼出血。成大  
左金津右玉液。舌下兩傍紫脉上。經類捲舌取之。成大  
按大全曰。金津一穴。在舌下左邊。玉液一穴。在舌  
下右邊。醫經小學曰。舌底紫脈有二穴。左為金津。  
右為玉液。奇效良方曰。在舌下兩脉。紫脉上是穴。  
捲舌取之。治重舌腫痛喉閉。用白湯煮三稜針。出  
血。

海泉 舌下中央脈上。經類

按大全曰。在舌理中。奇效良方曰。在舌下中央脉  
上。是穴。治消渴。用三稜鍼出血。瘡論曰。舌下兩脉  
廉泉也。海疑是廉字之誤。廉泉之說既見。

舌柱 舌下之筋。如柱者。經類

按終始篇曰。重舌刺舌柱。又按海泉。舌柱疑是同  
處。

懸命 一名鬼祿。鬼邪妄語。灸懸命十四壯。穴在口

唇裏中央。絃絃者是也。又用剛刀決斷絃絃者。乃

佳。金十

按千金翼。剛作鋼。明堂作上唇中央絃上。

頭縫 額角髮尖處。治頭目昏沈。大陽痛。全大

按是頭維穴歟。

下頤 頤下骨陷中。註次

按骨空論云。髓空在腦後伍分。顱際銳骨之下。一

在斷基下。次註曰。當頤下骨陷中。有穴。容豆。中誥  
圖經。名下頤。

面八邪穴。外科全書云。面八邪。

一承光。兩穴在髮際。

二攢竹。兩穴在眉心。

三禾窠。在口上唇人中兌端左右。

四人迎。在口下唇。

迴髮五處。以繩橫度口。至兩邊。既得。口度之寸數。

便以其繩一頭。更度鼻。盡其兩邊。兩孔間。得鼻度

之寸數。中屈之。取半。合於口之全度。中屈之。先覓

頭上迴髮。當迴髮。十翼有灸之。以度度四邊左右

前後當繩端而灸。前以面為正。並依年壯多少。一

年凡三灸。皆須瘡瘡。又灸壯數如前。若連灸火氣

引上。其數處。迴髮者。則灸其近當鼻也。若迴髮近

額者。亦宜灸。若指面為瘡。則闕其面處。然病重者。

亦不得計此也。金十

按千金翼。連灸作速灸。

督脈。卒癩。灸督脈三十壯。三報。穴在直鼻中上入

髮際。金十

左角

結喉

維角



舌根

按以上四穴。出千金翼方。雜法篇中無穴註。

額頂

按出大全鶴膝風條。無穴註。未知何處。

中矩 一名垂矩。在顛下骨裏。曲骨中。此一穴。出

華佗傳也。主中風舌強不能語。及舌乾燥。丹波醫心方

按燥。一本作慘。誤也。

背腰部第二

肩頭 灸癰法。八月八日。日出時。令病人正當東向。

戶長跪。平舉兩手。持戶兩邊。取肩頭小垂際。骨解

宛宛中。灸之。兩火俱下。各三壯。若七壯。十日愈。千金

按資生經云。灸牙疼法。隨左右所患。肩尖微近後

骨縫中。小舉臂取之。當骨解陷中。灸五壯。予親灸

數人。皆愈。灸畢。項大痛。良久乃定。永不發。予親病

齒痛。百方治不驗。用此差。

肩柱骨 肩端起骨尖上。大成

按與肩頭穴同處。

巨闕俞 第肆推。名巨闕俞。主胸膈中氣。灸隨年壯。

千第肆推。名厥陰俞。主胸中膈氣。積聚好吐。隨年壯灸之。上同

按與腹部巨闕同名異穴。千金曰。胸膈中氣。灸闕。腧。註曰。扁鵲云。第肆推下。兩傍各壹寸半。名闕腧。詳于背部二行中。

臣覺。背上甲內側。反手所不及者。骨芒穴。上。捻之。痛者。是也。針骨芒穴。上陸分。翼千

按千金註曰。臣覺亦作巨攬。千金翼云。狂走喜怒。悲泣。灸巨覺。而甲作俠。註曰。一云巨闕俞。又雜法篇作巨覽。註曰。一作覺。千金頭註曰。骨芒。疑膏盲之誤。

胃脘下俞三穴。治消渴。咽喉乾。灸胃脘下腧三穴。

灸百壯。穴在背第捌椎下。橫參間寸。灸之。金十

背甲中間。狂走刺人。或欲自死。罵詈不息。稱鬼神。

語。灸背甲中間三壯。報灸之。倉公法。神效。金十

腰目。消渴。小便數。灸腰目。在腎俞下參寸。亦俠脊。

骨兩傍。各壹寸半。左右以指按取。金十以指按陷中。

按千金曰。消渴。小便數。灸當脊梁中央解間一處。

與腰目上。兩處。凡三處。

腰目窳。腰痛。灸腰目窳。七壯。在尻上。約左右是。金十

腰眼。一名鬼眼。成大一名癸亥。阿是令病人平眠。以

筆於兩腰眼宛宛中點二穴各灸七壯此穴諸書  
所無而居家必用載之云累試累驗經類  
按腰目以下三穴蓋同穴也鍼灸大成曰鬼眼專  
主勞蟲令病人舉手向上略轉後些則腰上有兩  
陷居家必用云治諸勞瘵已深難治者以癸亥日  
二更盡入三更令病人平眠以筋於兩腰眼點兩  
穴各灸七壯累試累驗類經曰癸亥二更後將交  
夜半乃六神皆聚之時勿使人知令病者解去下  
衣舉手向上略轉後些則腰間兩傍自有微陷可  
見是名鬼眼穴即俗人所謂腰眼也正身直立用  
墨點記然後上床合面而卧用小艾炷灸七壯或

九壯十一壯尤好其蟲必於吐瀉中而出燒燬遠  
棄之可免傳染此四花等穴尤易且效岡本阿是  
要穴一名癸亥

頂推千金

脊梁中央消渴小便數灸兩手小指頭及足兩小  
趾頭並灸頂推佳又灸當脊梁中央解間一處與  
腰目上兩處凡三處千金

督俞一名高蓋資在陸椎下兩傍各半寸通灸資

正坐取之鑑金禁鍼資

按資生背俞第二行載此穴曰銅人經缺此穴明

堂經有之。今依明堂入在此。恐銅人本不全也。類經寸半。作貳寸。入門。灸三壯。主寒熱心痛。腹痛。雷鳴。氣逆。高蓋。與腎俞同名。

氣海俞 在拾伍推下。兩傍各寸半。通灸。資門正坐。

取之。成大。

按類經。寸半。作貳寸。入門。入足。太陽經。主腰痛痔漏。資生曰。明堂有氣海俞。而銅人無之。恐銅人本不全。

關元俞 在拾質推下。兩傍各寸半。通灸。資門伏而

取之。成大。金鑑。

按類經。寸半。作貳寸。入門。入足。太陽經。主風勞腰

痛。泄痢虛脹。小便難。婦人瘦聚。諸疾。資生曰。明堂

下有關元俞。而銅人無之。恐銅人本不全。

髑骨 次註新見。肩髑下。

中樞 次註

靈臺 次註

陽關 次註

關俞 次註 一名厥陰俞 資生

以上四穴。載背部中行部。

督脊 小兒驚癇。脊強反張。灸大椎。並灸諸臑腧及督脊上當中。從大椎至窮骨。中屈。更從大椎度之。灸度下頭。是督脊也。右背部十二處。十日兒可灸。

三壯，一月已上，可灸五壯。千金

五肱俞。素問見諶諤下。

精宮。門入見志室下。

痞根。專治痞塊，拾參椎下。各開參寸半。多灸左邊。

如左右俱有，左右俱灸。門入以指揣摸，自有動處，即

點穴灸之。大約穴與臍平。經類

中空。從腎俞穴量，下參寸。各開參寸。是穴。此即膀胱

經之中膠也。成大

按不當中膠，是註誤。

下極俞。第拾伍椎。名下極俞。主腹中疾、腰痛、膀胱

寒澀，飲注下。隨年壯灸之。千金

按難經：下極之腧，滑壽曰：兩陰之間，屏翳處也。不

與此同。千金無第拾伍椎及中字。

肩上。脾俞，下肆寸。俠脊梁，壹寸半。二穴。千金

脊背五穴。經類治大人癩，小兒驚癇。法灸背第二椎

及下極骨兩處，以繩度中折，繩端一處是脊骨上

也。凡三處畢，復斷此繩，作三折，令各等。而參合，如

△字。以一角注中央，灸下二角。俠脊兩邊，便灸之。

凡五處也。以丹注所灸五處，灸百壯。削竹為度，勝

繩也。千金

夾脊。治霍亂轉筋，令病人正合面，卧伸兩手，着身

以繩橫兩肘尖頭，依繩下，俠脊骨兩傍，相去壹寸

半。灸一百無不差者。千翼

按註曰。肘後方云。此華佗法。

濁浴。俠膽腧。傍行。相去伍寸。金針

按千金曰。治胸中膽病。千金翼同。

下腰。八魁正中央。脊骨上。灸數多。尤佳。三宗骨是

忌鍼。金針

按千金曰。泄痢久下。失氣勞冷。灸下腰百壯。三報。

千金翼。無央字。又按八魁三宗骨。未詳。東醫寶鑑。

魁作膠。稍通。

榮衛四穴。大小便不利。欲作腹痛。灸榮衛四穴百

壯。穴在背脊四面各壹寸。千金翼

按背脊四面。未知何處。恐脫語。醫學綱目云。在背

脊四面各壹寸。捌分。腰眼。下參寸。挾脊。相去肆寸。

兩邊各四穴。灸十壯。至百壯。

回氣。五痔便血失尿。灸回氣百壯。穴在脊窮骨上。

千金赤白肉下。經類

按千金翼。回作迴。曰五痔便血失尿。灸回氣百壯。

在脊窮骨上。赤白下。灸窮骨。惟多為佳。赤白下。盖

言。下穢物。類經。加肉字。曰脊窮骨上。赤白肉下。更

按窮骨上。似無赤白肉。果。夫張氏之是乎。

團岡。腹熱閉。時大小便難。腰痛連胸。灸團岡百壯。

穴在小腸俞下貳寸。橫三間寸。灸之。金針

按千金翼。腹作腹中。似中膂穴。醫學綱目。東醫寶鑑。作環岡。

後腋。治頸漏。背後兩邊。腋下後文頭。類經引腋後

廉際兩筋間。主腋外相引而痛。手臂拘攣急。不得

上頭外

按類經。作後腋下穴。阿是要穴。曰頸漏。今所謂氣腫。一曰瘰癧漏也。

接脊。小兒痢下赤白。秋末脫肛。每廁肚疼。不可忍

者。灸拾貳推下節間。名接脊穴。灸一壯。如小麥大。

明堂

胛縫。背端骨下。直腋縫尖。及臂取貳寸半。瀉六吸。

主治肩背痛連胛。醫綱

按玉龍賦曰。肩脊痛兮。五樞兼於背縫。寶鑑無貳

寸半三字。

背籃。治瘡如神。令病人跣足於平正處。并脚立。用

繩一條。自脚枝周匝截斷。却於頂前般過背上。兩

繩盡處。脊骨中是穴。先點記。待將發急。以艾灸之。

三七壯。其寒熱自止。此法曾遇至人傳授。妙不可

言。名曰背籃穴也。壽世保元

尾翠。骨上參寸骨陷間。明堂

按與長強同名。骨上。蓋言窮骨上。

身八邪穴。外科全書云。身八邪。

一肩井 在兩頸側。

二風門 夾脊對第四節。

三肺俞 夾脊對第五節。

四曲澤 在兩臂曲。

按四節五節當作二節三節。

第二十二推兩傍 主腰背不便筋攣痺縮虛熱閉

塞灸隨年壯兩傍各壹寸伍分。千翼

按脊椎二十一節古今通說今言二十二推者連

數項骨者歟恐有誤。

四花患門 一名六花 幼幼新書

蘓沈良方曰灸三十種骨蒸法崔丞相灸勞法外

臺秘要崔相家傳方及王寶臣經驗方悉編載然

皆差誤毘陵郡有石刻最詳余取諸本悉校成此

一書此古方極為委曲依此治人未嘗不驗往往

一灸而愈予在宣城久病虛羸用此而愈

唐中書侍郎崔知悌序曰夫含靈受氣稟之於五行

外臺作義構生幸理降之以萬安方六疾岐黃廣記蔚

作外有舊經攻灸兼行顯著斯術骨蒸病者又名傳

屍又謂殄殍又稱伏連萬安方又曰無辜萬安方無

大夫以瘳氣為根婦人以血氣為本無問長萬安方

少多染此病嬰孺之流傳注更苦其為狀也髮乾而

聳而聳萬安方或聚或分或腹中有塊或腦後兩邊有



結多者乃至五六。或夜卧盜汗。夢與鬼交。雖自外臺。  
方。作視分明。而四肢無力。或上氣食少。漸就沈羸。縱  
延日時。終於殞盡。余昔忝洛州司馬。嘗三十  
日。灸治外臺。萬一十三人。前後瘥者數逾二百。至於  
狸骨。獺肝。徒聞曩說。金牙銅鼻。罕見其能。未若此方。  
扶危拯急。非止單攻骨蒸。又別療氣療風。或瘴。或勞。  
或邪。或患狀既廣。灸治萬安。不可具述。略陳梗槩。又  
恐傳授訛謬。以誤將來。今故具萬安。作圖形狀。庶令  
覽者易悉。使所有外臺。萬安。流布。頤外臺。萬安。用家藏。未  
暇外請名醫。傍求上藥。還魂返魄。何難之有。遇斯疾  
可不務乎。陳仕賢濟世良方曰。青囊經云。此四花穴  
法。醫者固要精於點取。患者全在慎於保

養。不然。何能取效。男女五勞七傷。氣虛血弱。骨蒸盜  
汗。形容憔悴。咳嗽痰喘。五心煩熱。諸虛體衰。腹中積  
聚。久病痼疾。凡所  
有見。悉皆治之。

取穴法

先定萬安。方穴。令患人平立。正取一細繩。蠟之。勿令  
展縮。以上。六字。聖濟。順脚底貼肉。豎踏之。男左女右。  
以上四字。聖濟。其繩前頭與大拇指端齊。後頭令當脚  
根。聖濟。萬安。細註。中心。向後引繩。循脚脛。作萬安。貼肉直上。至  
曲。外臺。中大橫文。截斷。又令患人解髮。分濟世。良  
字。兩邊。令濟世。良。見頭縫。自顙門。平分。至腦後。乃平  
身正坐。取向所。截繩一頭。令與鼻端齊。引繩向上。正  
循頭縫。至腦後。貼肉垂下。循脊骨。引繩向下。至繩盡

處當脊骨以墨點記之。墨點不是灸處又取一繩子令患人合口將繩子按於口上兩頭至聖濟有却抱聖濟萬起繩子中心至鼻柱根下令如入此便齊兩吻截斷將此繩展令直於前來醫學正脊骨上墨點處橫量取平勿令高下繩子先中摺當中以墨記之却展開繩子橫量以繩子上墨點正壓脊骨上墨點為正兩頭取平勿令高下於繩子兩頭以白圈記白圈是灸穴也。以上六字萬安細註

以上是第一次點二穴。

按大全曰是灸穴名曰患門二穴患門名創干此入門曰如婦人足小難以准量可取右手肩髃穴

貼肉量至中指頭齊亦可不若只取膏肓灸之亦妙次灸四花無有不効類經又載此說曰庶乎得宜然不當患門不可從又曰婦人以膏肓穴代之亦可也不當患門不可從十藥神書曰婦女纏脚者短小非自然也若以量脚繩子加之首必不及也今移附於右肩髃穴點定引繩向下至中指盡處截斷以代量足之用

次二穴令其人平身正坐稍縮臂膊取一濟世良方有蠟字繩繞項向前雙垂與鳩尾齊鳩尾是心岐骨人有無心岐骨者至從胸前兩岐骨下量取壹寸即鳩尾也即是雙截斷却皆聖濟翻繩頭向頂後以繩子中停

取心正令當喉龍結骨上其繩兩頭夾項雙垂循脊骨以墨點記之墨點不是灸穴又取一繩子令其人合口橫量齊兩吻濟世良方有字如截斷還於脊骨上萬安有墨點處字有橫量始如聖濟作法繩子兩頭以白圈記之白圈是灸穴處類經曰是四花左右二穴也

以上是第二次點穴通前共四穴同時灸日別灸七壯至二七壯累灸至一百壯或一百五十壯為妙候灸瘡欲瘥又依後法灸二穴

又次二穴以第二次量口吻繩子於第二次雙繩頭盡處墨點上當脊骨直上下豎點令繩中停醫學正繩子三字其中心在墨點上於上下繩盡頭作處以白

圈兩穴白圈是灸穴處

以上是第三次點兩穴謂之四花灸兩穴各百壯三次共六穴各取離日量度訖即下火唯須三月三日艾最佳病瘥百日内忌飲食房室安心靜處將息若一月聖濟作後覺未差復初穴上再灸

按四花灸穴諸書所載不一蘇沈良方校成諸本序文如所言而魯魚居多今以萬安方校之他書之文大不同始取其句差異者註之再閱頗覺其煩仍悉削去之只註一二字異而義易通者崔氏序曰具圖形狀而其圖不載諸書亦無焉今據萬

安方所圖省其無用而其文一從聖濟萬安二書  
 記圖上入門曰灸此六穴亦要灸足三里以瀉火  
 氣為妙是古書所不論也不可拘矣  
 自大拇指端當脚跟向後量至曲腓大橫文



自鼻端量向上循頭縫至腦後

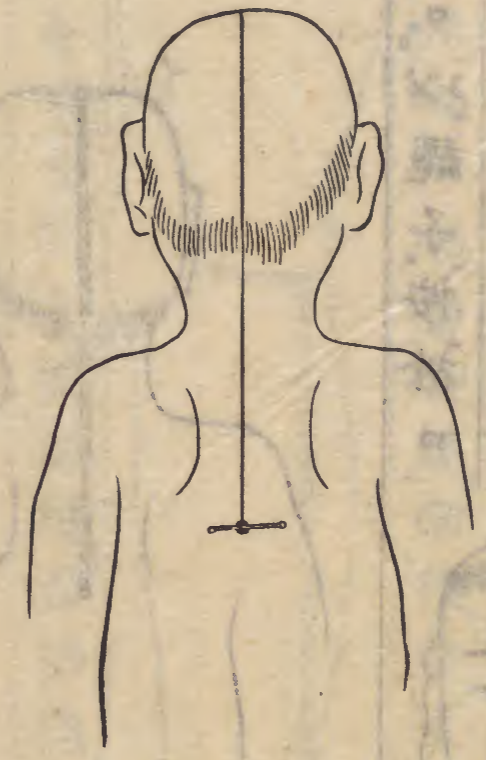
循脊骨引繩頭向下至繩盡處當脊骨以墨點  
 記



合口以繩子按於口  
 上鈎起繩子  
 中心至鼻柱下便齊  
 兩吻截斷



將量口吻繩子展直於前來脊骨上墨點處橫  
 量兩頭以白圈記白圈記是灸穴墨點處不是灸穴



以上第一次點二穴

取一繩遶項

向前雙垂

與鳩尾齊

翻繩頭向後以繩

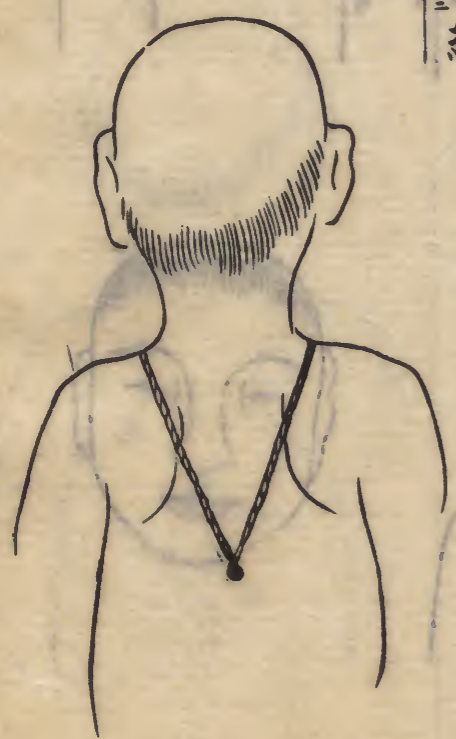
兩頭夾項

雙垂循脊

骨向下至

兩繩頭盡

處以墨點記



以繩子令人  
合口橫量齊  
兩吻截斷。

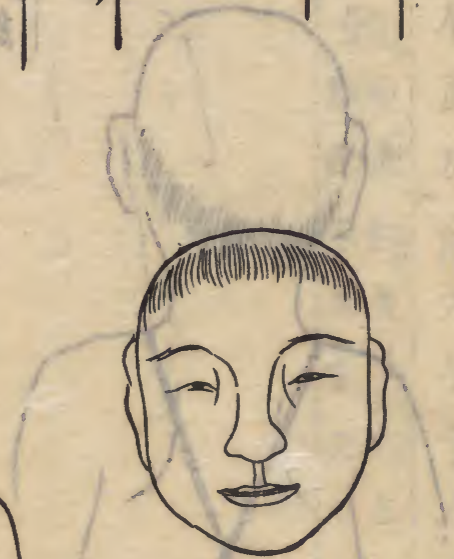
用量口吻繩子

於脊骨墨點上

橫量兩頭以白

圈點定白圈原作朱  
點今改之

以上是第二次點二穴



總圖

以上是都

點了六穴

白圈是灸  
穴墨點不

是灸  
穴

以上是第三次點二穴

以上圖狀

直量繩盡頭用白圈記

墨點直上下

繩頭盡處

於第二次雙

以第二次量口吻繩子



按資生曰。凡取四花穴。以稻稈心量口縫如何開。斷其長多少。以如此長裁紙四方。當中剪小孔。別用長稻稈踏脚下。前取脚大指爲止。後取脚曲踈橫文中爲止。斷了却環在結喉下垂向背後看。稈止處。卽以前小孔紙當中安分爲四花。蓋灸紙四角也。今按此法世俗所謂畧四花。鍼灸聚英曰。初疑四花穴。古人恐人不識點穴。故立此捷法。當必有合於五臟俞也。今依此法點穴。果合大陽行背二行。膈俞膽俞四穴。難經曰。血會膈俞。疏曰。血病治此。蓋骨蒸勞熱。血虛火旺。故取此補之。膽者肝之腑。藏血。故亦取是俞也。崔氏止言四花而不言

膈俞膽俞四穴者。爲粗工告也。今只依揣摸脊骨。膈俞膽俞爲正。然人口有大小。闊狹不同。故四花亦不準。更按高武說。崔氏四花而不據其法。漫爲膈膽二俞。學者思諸。又資生曰。一醫傳一法。先橫量口吻。取長短。以所量草就背上三椎骨下直量。至草盡處。兩頭用筆點了。再量中指長短爲準。却將量中指草橫直量兩頭。用筆圈四角。其圈者是穴。是又畧法不可從。

經門四花。入門曰。卽崔氏四花穴。不灸背上二穴。各開兩傍。共成六穴。上二穴共開壹寸。下四穴相等。俱用線比之。以離卦變作坤卦。降心火生脾土。

之意也。然此皆陽虛所宜。華佗云。風虛冷熱。惟有  
虛者。不宜灸。但方書又云。虛損癆瘵。只宜早灸。膏  
肓四花。乃虛損未成之際。如瘦弱兼火。雖灸亦只  
宜灸內關三里。以散其痰火。早年欲作陰火。不宜  
灸。論而未果。

騎竹馬灸法。用薄篾量患人手。上尺澤穴。橫紋。比  
起循肉。至中指尖。止截斷。外用竹杠一條。以竹杠  
兩頭置凳上。令患人去衣。騎竹杠。以足微點地。以  
先比篾安杠上。豎篾循背直上。篾盡處。以墨點記。  
只是取中。非灸穴。更以薄篾量手中指節。兩橫紋。  
為壹寸。將篾於所點墨上。兩傍各量壹寸。是穴。各

灸五壯。或七壯。止不可多灸。此法灸之。無不愈者。  
蓋此二穴。心脈所過。凡癰疽之疾。皆心氣留滯。故  
生此毒。灸此則心脈流通。即時安愈。可以起死回  
生。有非常効。神應

按類經曰。一本作各開貳寸。聚英曰。依法量穴。在  
督脈脊中至陽筋束二穴中。外太陽行背二行。膈  
俞肝俞之內。非正當穴也。疑必後人傳訛。以參寸  
為貳寸耳。豈有不得正穴。徒破好肉。而能愈病哉。  
此不能疑也。阿是要穴曰。此穴出諸書。未知其始。



胸腹部第三

氣堂 失欠頰車蹉灸背第五推一日二七壯滿三日未瘥灸氣衝二百壯胸前甲骨中是亦名氣堂

金十

按氣堂恐氣衝之誤甲千金翼作寅

通關 中腕傍各伍分主五噫鍼入八分左撚能進飲食右撚能和脾胃此穴一鍼有四効凡下鍼後良久覺脾磨食覺鍼動為一効次鍼破病根腹中作聲為二効次覺流入膀胱為三効又次覺氣流行腰後骨空間為四効

醫綱

龍領 心痛冷氣上灸龍領百壯在鳩尾頭上行壹

寸半不可刺。金千

天瞿傍穴。癭灸。天瞿三百壯。橫三間寸灸之。金千

按天瞿即天突一名。東洋先生曰。按瞿疑當作衛。

千金明堂云。天衛在耳上如前參寸。此解不是。說

見天衛。

胸堂。上氣厥逆灸胸堂百壯。穴在兩乳間。金千不

刺。金千

按千金曰。吐血唾血灸胸堂百壯。又出驚癇篇。千

金翼堂作臙。並無穴註。此穴似指臙中。醫學綱目

以為臙中。然千金既言灸臙中。次灸胸堂。則非臙

中。

疰市。一切疰。無新久。先仰卧灸。兩乳邊邪下參寸。

第三肋間。隨年壯。可至三百壯。又治諸氣神良。一

名疰市。金千

按疰。千金翼作注。與旁廷同名。其處不遠。

石關。在心下貳寸。兩傍各伍寸。灸五十壯。主產後

兩脇痛。不可忍。寶衛生

按與腹部石關同名異穴。

轉穀。在傍二骨間陷者中。主胸脇支滿。不欲食。穀

入穀不化。嘔吐復出。舉腋取之。外

按此穴。在後腋條後。在傍。蓋指後腋。歟。似有脫字。

後腋。見背部外臺。以後腋飲却。應突。脇堂。旁廷。始

素七穴入足少陽經今移入于奇穴。  
 飲却食門下壹寸骨間陷者中主腹滿臚腫痛引  
 臍傍腹鳴濯濯若中有水聲仰腹取之。外  
 按食門未知何處蓋指轉穀歟。  
 應突飲却下壹寸主飲食不入腹中滿大便不得  
 節腹鳴泄注仰腹取之。外  
 脇堂腋陰下二骨陷者中主胸脇支滿臚脹貴狹  
 噫噦喘逆膽視目黃舉腋取之。外 忌鍼。千  
 按東洋先生曰膽疑當作瞻千金翼曰吐血唾血  
 灸脇堂百壯資生曰在腋下引明堂下經居膠下  
 載此穴大全曰居膠合取八寸三脇堂二骨門腋

下。  
 按門腋蓋指章門淵腋而不及是作歌括之弊也。  
 旁廷一名注市腋下四肋間高下正與乳相當乳  
 後貳寸陷中俗名注市舉腋取之刺入五分灸五  
 十壯主卒中惡飛尸遁尸注胸脇滿。千 脇堂下二  
 骨間陷者中舉腋取之。外  
 按廷外臺作庭與前條疰市同名其處亦不遠。  
 始素腋脇下廉下貳寸骨陷者中主脇下支滿腰  
 痛引腹筋攣陰氣上縮舉臂取之。外  
 九曲中府旁廷注市下參寸。千 刺入五分灸三十  
 壯主惡風邪氣遁尸內有瘀血。金千

帝門 脾胃之間。名曰帝門。在季肋下。前壹寸半。經脈

按類經所載九門。無此穴。

腋門 一名大陽陰。一名腋間。腋下攢毛中壹寸。灸

五十壯。主風。千金

按手少陽液門。易混。又與大巨同名異穴。千金淵

腋穴。下註引中風篇曰。腋門在腋下攢毛中。一名

泉液。即淵腋是也。今本無此文。

氣門 婦人絕嗣不生。灸氣門穴。在關元傍參寸。各

百壯。千金

按類經載九門曰。氣門。溲溺之門。居前陰中。由氣

化而出。故曰氣門。不與此同。大抵與水道相似。

薛息 千金 見乳根下。

神府 心痛暴絞急絕欲死。灸神府百壯。在鳩尾正

心。有忌。千金

按千金翼作附鳩尾正當心。

盲募 結氣囊裏。鍼藥所不及。灸盲募。隨年壯。盲募

二穴。從乳頭邪度至臍中。屈去半。從乳下行度頭。

是穴。千金

按千金翼邪作斜。行下有盡字。盲一本作胃。非也。

乳上 以繩橫度口。以度從乳上行。灸度頭。千金

按千金治卒癩。灸兩乳頭三壯。又曰小兒暴癩。灸

兩乳頭。女兒灸乳下貳分。又幼科準繩曰。小兒喘

脹。俗謂馬脾風。又謂之風喉者。以草莖病兒手中指裏。近掌紋。至中指尖。截斷。如此二莖。自乳上微斜。直立兩莖。於稍盡頭。橫一莖。兩頭盡頭。點穴。灸三壯。此法。多曾見愈。

通谷。心痛惡氣。上脇急痛。灸通谷五十壯。在乳下貳寸。金千

按與腹部二行。通谷同名異穴。

魂舍。小腸泄痢膿血。灸魂舍一百壯。小兒減之。穴在俠臍兩邊。相去各壹寸。金千

按千金翼無各字。天樞云魂魄之舍。不可下鍼。蓋天樞之異名。分寸稍差。大抵似育俞穴。暫俟再考。

肋頭。第一屈肋頭。近第二肋下。即是灸處。第二肋

頭。近第三肋下。向肉翅前。亦是灸處。金千

肋罅。以繩量病人兩乳間。中屈之。又從乳頭向外量。使當肋罅。於繩頭。灸隨年壯。金千

長谷。一名循際。泄痢不嗜食。雖食不消。灸長谷五十壯。三報。穴在俠臍相去伍寸。金千

按千金。天樞註。以長谷為天樞。一名說已見千金翼。曰多汗。四支不舉。少力。灸長平五十壯。在俠臍

相去伍寸。不鍼。按長平。章門一名。而此穴似章門。說見章門醫學綱目。作循元。

腋下噫噦。膈中氣閉塞。灸腋下聚毛下。附肋宛宛

中五十壯。金千

按千金又云。一切瘰癧。灸患人背兩邊腋下。後文上。隨年壯。千金翼曰。灸瘰癧法。垂兩手。兩腋上文頭。各灸三百壯。鍼亦良。千金又曰。一切瘰癧。灸兩腋裏。患瘰癧處。宛宛中。日一壯。七日止。神驗。兩腋外臺。作兩腋。

直骨 灸遠年咳嗽不愈者。將本人乳下大約離一指頭。看其低陷之處。與乳直對。不偏者。此名為直骨穴。如婦人。即按其乳頭直向下。看其乳頭所到之處。即是直骨穴之地位。灸艾三炷。其艾只可如赤豆大。男灸左。女灸右。不可差錯。其嗽即愈。如不

愈。則其病再不可治矣。壽世保元。竹堂簡便方同。

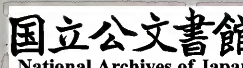
按乳根也。

乳下 小兒癰。灸兩乳下壹寸。各三壯。金千

按灸乳下者多。其穴處又小異。並錄于此。千金曰。治反胃。灸兩乳下各壹寸。以瘥為度。又灸乾嘔。三十壯。又灸五尸。隨病左右。多其壯數。灸卒吐逆。七壯。又嗽。灸兩乳下。黑白際。各百壯。又轉筋四厥。灸兩乳根。黑白際。各一壯。又曰。小兒溫瘧。灸兩乳下一指。三壯。又婦人。月經不嘗來。服黃芩牡丹湯。後。灸乳下壹寸。黑員際。各五十壯。千金翼曰。一切惡注。氣急不得息。欲絕者。及積年不差者。男左手

虎口文。於左乳頭。並四指。當小指節下間。灸之。婦人以右手也。活人書問咳逆曰。若服藥不差者。灸之。必愈。其法。婦人屈乳頭。向下盡處。骨間。灸三壯。丈夫及乳小者。以一指為牽正。以男左女右。艾炷如小豆許。與乳相直間。陷中動脈處是。資生云。灸咳逆法。乳下一指許。正與乳相直骨間。陷中。中胞門。大倉。左右參寸。經脉關元。左邊貳寸。是也。右貳寸。名子戶。金按脉經。胞。又作膀。子戶。關元穴。傍右貳寸。金按胞門子戶者。氣穴之別名。詳于第三卷中。

子宮 中極兩傍。各開參寸。大成按醫經小學曰。治婦淋。關元兩傍。各開參寸半。濟世良方云。子宮虛冷。不能成孕。灸子宮三穴。各七壯。揣心坎中高骨。以墨記之。用草心一條。從墨記至胸中。折斷。摺作七分。以四分量臍上。灸之。補血三分。量臍中。灸之。補氣。仍以臍下三分。折半。正子宮穴。灸之。温煖精氣。受孕之所。有神効。錢孔度。乳至臍中。屈肋頭骨是。灸百壯。治黃疸。金臍四邊穴。治小兒暴癩者。身軀正直。如死人。及腹中雷鳴。灸大倉及臍中上下兩傍。各壹寸。凡六處。金又治小兒卒腹皮青黑。灸臍上下左右。去臍半



寸。並鳩尾骨下壹寸。凡五處。各三壯。上同

臍上下。小兒顛陷。灸臍上下。各半寸。金千又療黃疽。

當灸臍上下兩邊。各壹寸半。一百壯。外臺引。崔氏。

鳩尾骨穴。小兒顛陷。灸臍上下及鳩尾骨端。各一

壯。金千漏。灸鳩尾骨下。宛宛中。七十壯。上同又少年房

多短氣。灸鳩尾頭。五十壯。上同

按醫學綱目。引田氏云。胸下骨尖上。灸三壯。主小

兒疳瘦。

身交。胞落類。灸身交。五十壯。三報之。臍下橫文中。

金千

遺道。遺溺。灸遺道。俠玉泉。伍寸。金千

按千金翼。作遺尿。鍼遺道。入二寸。補之。灸隨年壯。

腸遺。俠玉泉。相去各貳寸。金千

按寶鑑。作腸遠。千金翼。作貳寸半。類經。從之。

玉泉。男陰卵大。癩病。灸玉泉。百壯。報之。穴在屈骨

下陰。以其處卑。多不灸之。及泉陰穴。亦在其外。金千

腰痛。小便不利。苦胞轉。灸玉泉。七壯。穴在關元下

壹寸。大人從心下。度取捌寸。是玉泉穴。小兒斟酌。

以取之。上同

按玉泉。與中極。同名異穴。

泉門。婦人絕嗣不生。漏赤白。灸泉門。十壯。三報。穴

在橫骨當陰上際。金千



按千金翼作漏下。

泉陰 陰卵偏大癩病。灸泉陰百壯。三報在橫骨邊。

金十

按邊字上當有兩字。千金翼邊下有參寸二字。千金又曰癩病灸橫骨兩邊二七壯。俠莖是蓋指此穴。類經邊作旁。

尿胞 一名屈骨端。金十見曲骨下。

金門 金十 見會陰下。

按與四肢部金門同名異穴。

羊矢 氣衝外壹寸。門入會陰旁參寸。股內橫文中。按

皮肉間有核如羊矢。經類

按入門入足厥陰經。

蘭門 曲泉兩傍各參寸。全大歸來下莖根毛內傍伍

寸。學小毛際玉莖傍開貳寸。鍼入貳寸半。主治木腎

紅腫如升大不痛。網醫

按寶鑑曰蘭門在玉莖傍貳寸。治疝氣衝心欲絕。

男陰縫 一名鬼藏。拔陰反向上灸。治馬黃黃疽等

病。若女人玉門 十三鬼穴並十 是穴。男女鍼灸無

在。金十

按千金風癩篇灸陰囊縫三十壯。令人立。以筆正注當下。已卧核卵上灸之。勿令近前中卵核。恐害陽氣也。又十三鬼穴陰下縫。風癩篇囊下縫。即是。

醫學綱目曰。小兒偏墜。若非胎中所有。在後生者。於莖中腎囊前中間。弦子上。灸七壯。立愈。此法相似。在囊前縫上。

關門 玉莖傍。貳寸。鍼入二寸半。灸二七壯。主治疝。

氣衝心欲死。醫綱

鬼門 牛鈞。弄舌撮口。灸鬼門。穴在乳下一麥粒。七

壯。幼新書

按與十三鬼穴鬼門同名異穴。

氣衝 一名氣中。醫綱氣衝在氣海傍。各壹寸半。鍼入

二寸半。灸五十壯。主治腹痛腸鳴。又名氣中。主治

婦人血溺氣喘。醫綱

按與胃經氣衝同名異穴。千金曰。失欠頰車蹉。灸背第伍椎。一日二七壯。滿三日不差。灸氣衝二百壯。胸前喉下。甲骨中是。亦名氣堂。此氣衝亦是異穴。說既見。

水分 在水分傍。各壹寸半。鍼二寸半。灸五十壯。主

治單蠱脹氣喘。醫綱

食倉 食關 治脾胃。在中腕傍寸半。位。小學

血門 血門中腕傍參寸。小學

神庭 在龜尾。註曰。一作鳩尾。下五分。經脈

水道 三焦膀胱腎中。熱氣。灸水道。隨年壯。穴在俠

屈骨相去伍寸。金屈骨在臍下伍寸。屈骨端。水道

俠兩傍各貳寸半。千

按屈骨橫骨之一名。說既見水道與腹部三行水道同名異穴。宜合考。

囊底 一名海底醫網陰囊十字紋中。成大

按千金曰。若眼反口噤。腹中切痛。灸陰囊下第一橫理十四壯。灸卒死亦良。蓋此穴綱目竒效良方等。皆云治陰中濕痒。外腎生瘡。小腸疝氣。小兒疝卵偏重。

龍門 婦人胞落頰。灸龍門二十壯。三報在玉泉下。女人入陰內外之際。此穴卑。今廢。不針灸。千陰中上外際。千

按玉泉見上。非中極之一名。千金曰。婦人遺尿不知出時。灸橫骨當陰門七壯。

陰莖 卒癩。灸陰莖上宛宛中三壯。得小便通。即瘥。千治卒癩。牽陰頭正上。灸莖頭所極。又牽下向穀道。又灸所極。又牽向左右髀。直行。灸莖所極。同當尿孔上。是穴。千又灸陰莖頭三壯。金千

按千金又曰。凡男癩。當騎碓軸。以莖伸置軸上。齊陰莖頭前。灸軸木上。隨年壯。此他灸法多多不錄。

沖門 去大橫伍寸。在府舍下。橫骨端。約中動脈。外科

水戸醫官篠本恭子寛

水戸木岡平善淵夫

門人

水戸石井潤子德

同校

水戸木内成文叔斐

經穴彙解卷之七

