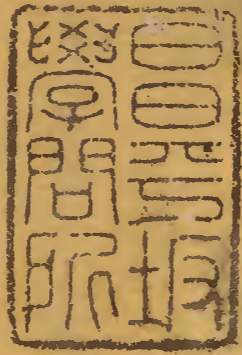


禮記注疏

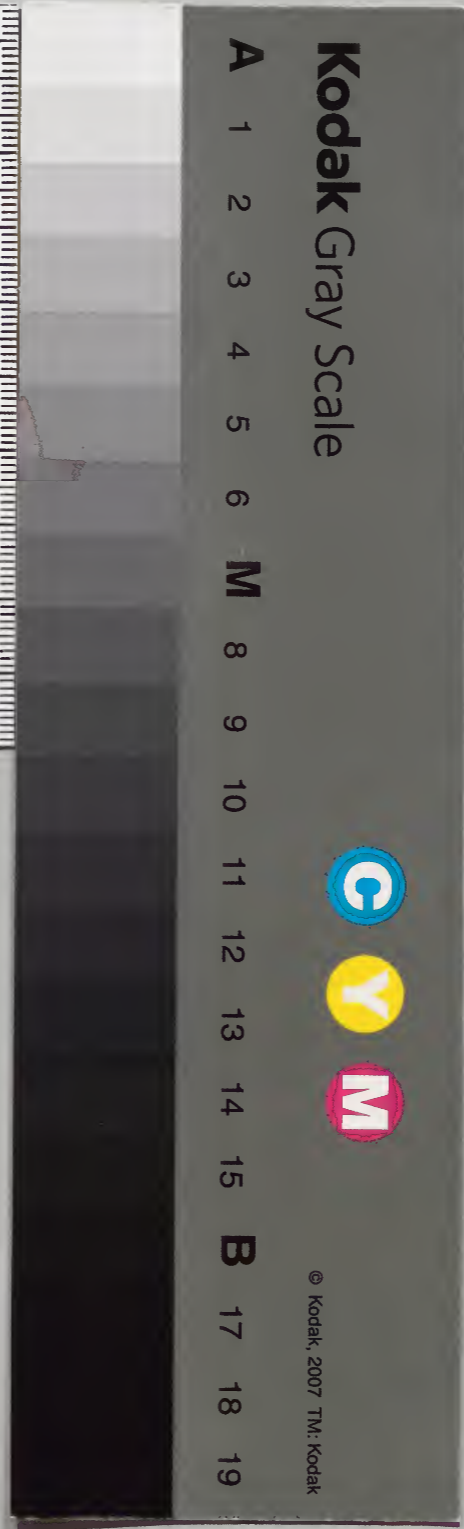


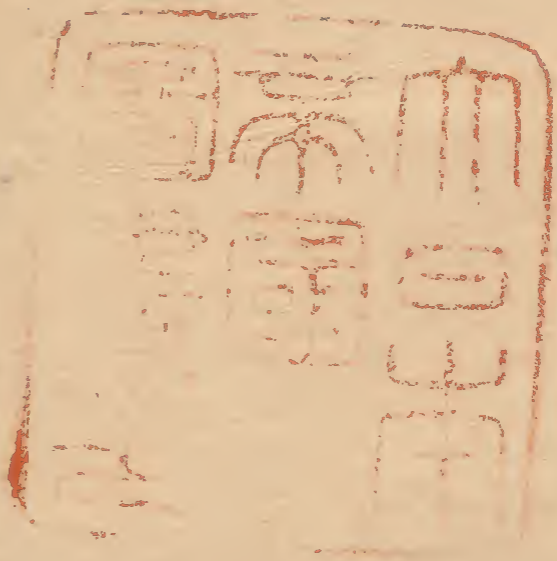
			四	漢
一	六	九	三	書
〇	〇	〇	〇	門
冊	架	函	號	類

庫文閣內			
三	四		漢
六	一	九	
二	六	三	書
七	〇	〇	
架	冊	號	類

內閣文庫			
番號	漢	4930	
冊數	160	(84)	
函號	276	28	

十四





禮記註疏卷第二十七

淺草文庫

漢鄭氏註

唐孔穎達疏

內則第十二

陸曰鄭云以其記男女居室事父母舅姑之法

名曰內則者以其記男女居室事父母舅姑之法此於別錄屬子法以闡門之內軌儀可則故曰內則

后王命冢宰降德于眾兆民

后君也德猶教也萬億

曰兆天子曰兆民諸侯曰萬民周禮冢宰掌飲食司

徒掌十二教令一云冢宰記者據諸侯也諸侯并六

卿為三或兼職焉

后王鄭云后君也謂諸侯也王天子也盧云后王后也王天子也

孫炎王肅云后王君王也并禮后王至兆民。正義必政反兼如字一音古念反禮曰此一經論子事父母由此而后王之教使之然故先云施教之法。后王者辟天子妃后之嫌故言后王也。命冢宰者若天子則天官為冢宰若諸侯則司徒為冢宰今記者據諸侯為文命此司徒之冢宰。降德于眾兆民者降下也德教也諸侯命冢宰降下教令於羣眾兆民也。既據諸侯當云萬民而云兆民者此經雖以諸侯為主雜以天子言之故文稱王又稱兆民也。禮后君至職焉。正義曰后君也釋詁文云萬億曰兆者依如算法億之數有大小二法其小數以十為等十萬為億十億為兆也其大數以萬為等萬至萬是萬萬為億又從億而數至萬億曰兆億億曰秭故詩頌毛傳曰數萬至萬曰億數億至億曰秭兆在億秭之間是大數之法鄭以此據天子天下之民故以大數言之詩魏風刺在位貪殘魏國褊小不應過多故以小數言之故云十萬曰億云天子曰兆民諸侯曰萬民

者閑元年左傳文周禮是天子之法每云萬民者據畿內言之或可通稱也鄭引此者明天子諸侯之異經云兆民互明天子也云周禮冢宰掌飲食司徒掌十二教者欲明飲食教令所掌各有別官不得獨云冢宰云今一云冢宰記者據諸侯也者今此內則之篇既有飲食又有教令則經文當云命冢宰司徒兩官備言之今唯一云冢宰不兼言司徒者是司徒兼冢宰之事故云記者據諸侯而言之云諸侯并六卿為三或兼職焉者此明司徒兼冢宰之事意疑而不定故稱或焉盧氏云后謂天子之妃者若是后妃唯主內事不得降德于眾兆民孫炎王肅皆云后王君王謂天子也此經論教訓法則是司徒所掌不可獨據冢宰盧與孫王之說其義皆非故鄭以為據諸侯言也但雜陳王事耳

子事父母雞初鳴咸盥櫛緹笄總拂髦冠綏纓端韞

紳搢笏咸皆也緹韞髮者也總束髮也垂後為飾

拂髦振去塵著之髦用髦為之象幼時髻其制未聞也綏纓之飾也端玄端士服也庶人深衣紳大帶所

以自紳約也搢猶扱也扱笏於紳笏所以記事也

音管洗手漱所救反徐素蓮反漱漱口也下同櫛側乙反梳也縷所貫反徐所綺反黑繪紕髮笄古今反

總子孔反髦音毛縷耳佳反鞞音必紳音申搢徐音箭又如字音晉插也笏音忽鞞吐刀反去起呂反著

又作捷又作挿初洽反徐采協反木左右佩用

佩也必佩者備尊者使令也呈反左佩紛悅刀礪

小觶金燧紛悅拭物之佩巾也今齊人有言紛者

刀礪小刀及礪礪也小觶解小結也觶貌如錐以象

骨為之金燧可取次於日始。紛芳云反或作紛同悅

本或作鑿音同解結錐燧音右佩玦捍管遼大觶木

燧火鏡拭音式礪力工反燧捍謂拾也言可以捍弦也管筆彊也遼力鞞也

木燧鑽火也。捍戶且反謂射捍遼時世反徐作倂

倂行滕力。倂本又作幅彼履著綦綦屨繫也

九具反綦其記。子事至著綦。正義曰自此以下

反注及下同。至不敢私祭以上總論在內法則

子事父母婦事舅姑男女出入之禮長幼相事之法

其文既多各隨事節而解之自子至著綦以上還論

子事父母之法也此子謂男子知者以經云端鞞紳

搢笏故也咸盥漱者盥謂洗手漱謂漱口此據年稍

長者若其孺子則晏起而不能雞初鳴也笄者著紒

既畢以笄插之熊氏云此笄謂安髻之笄以紒鞞髮

作髻既訖橫施此笄於髻中以固髻也故士喪禮云笄用桑長四寸纓中是也纓中謂殺其中使細非固冠之笄故文在冠上且玄冠有纓約士冠禮有纓者無笄問喪云親始死雞斯之時去玄冠而有笄纓是知笄纓不得為冠總者裂練繪為之束髮之本垂餘於髻後故以為飾也此經所陳皆依事先後櫛訖加纓纓訖加笄笄訖加總然後加髻著冠冠畢然後服玄端著鞞又加大帶也○左佩紛帨刀礪小觶金燧者皇氏云左旁用力不便故佩小物○右佩玦捍管造大觶木燧者皇氏云以右稍用力為便故佩大物○纓纓長六尺鄭云纓一幅長六尺起以鞞髮而結之矣盧云所以裹髻承冠以全幅疊而用之未知孰是盧說為優云纓纓之飾也者結纓領下以固冠結之餘者微而下垂謂之綬云端玄端士服也者特牲禮士祭服玄端故云士服也云庶人深衣者以深衣是服之最下者庶人是人之賤者故知服深衣也云紳大帶者其制備於玉藻云笄所以記事也者玉藻文

其制亦備於玉藻○**紛帨**至於日○正義曰鄭恐人不識佩巾當鄭之時齊人呼佩巾為紛故鄭指而言之云今齊人有言紛者是也云刀礪小刀及礪礪也者鄭恐刀礪是一物故明之云小刀及礪礪也知小刀者與小觶連文故知也○**捍**謂至火也○正義曰拾斂也故鄉射大射將射謂之遂射罷謂之拾也云木燧鑽火也者皇氏云晴則以金燧取火於日陰則以木燧鑽火也○**茶履**繫也○正義曰皇氏云屨頭施繫以為行戒未知然否或可著屨之時屨上自有繫以結於足也故鄭注士冠禮黑履青絢云絢之言拘也以為行戒

婦事舅姑如事父母雞初鳴盥漱櫛緹笄總衣紳

笄今簪也衣紳衣而著紳○如父母一本作如事父母衣紳如字又於既反註

同簪徐側林**左佩紛帨刀礪小觶金燧右佩玦管線**

反又作南反

續施繫表大觶木燧繫小囊也繫表言施明為箴

管線續有之○箴之林反線本又作綫息賤反續音曠繫字又作繫同步于反裘陳乙反又

作帙囊奴郎反又作素徐音託明為于偽反衿纓其履衿猶結也婦人

有纓示繫屬也○衿嬰本又作衿其婦事至其履一節論女事父母婦事舅姑所服之衣所佩之物皆

異於男子之事各依文解之○衿今至著紳。正

義曰云笄今簪也者謂婦人之笄異於上男子笄故於此始云笄今簪也則與士冠禮男子爵弁笄

弁笄同故鄭註冠禮亦云笄今之簪也則喪服女子古笄尺二寸也云衣紳衣而著紳者鄭悉經云衣紳

謂衣著此紳故云衣而著紳謂加玄端緇衣而後著紳帶此異於男子故不有冠綏端鞞紳擗笏之屬。

繫小至有之○正義曰熊氏云表刺也以針刺表而為繫囊故云繫表也餘物皆不言施獨於箴管線

續之下而言施繫囊明為四物而施矣○衿猶至屬也。正義曰案鄭注昏禮云婦人十五許嫁笄而禮之因著纓明有繫蓋以五采為之其制未聞鄭註昏禮既云笄而著纓則未笄無纓也下男女未冠笄亦云衿纓者彼未冠笄之纓用之以佩容臭故下註云容臭香物以纓佩之故童子男女皆有之與此婦人既笄之纓別也

以適父母舅姑之所適之及所下氣怡聲問衣燠寒

疾痛苛癢而敬抑搔之怡說也苛疥也抑按搔摩

也○燠本又作與同於六反煖也苛音何養本又作癢以想反搔素刀反說音悅疥音界說文云瘙癢

也出入則或先或後而敬扶持之先後之隨時便

也○便婢面反進盥少者奉槃長者奉水請沃盥盥卒授

巾 槃承盥水者巾以悅手。少詩召反後皆同奉。長竹丈反後皆同悅始銳。芳勇反本或作捧下同。

反拭手也本又作挽同。問所欲而敬進之柔色以。

溫之 溫藉也承尊者必和顏色。溫本又作盭又作。溫同於運反註。

同藉字。夜反。醴酒醴毛羹菽麥蕡黍梁秫唯所欲。

醴粥也芼菜也黃熬臠實。醴之然反厚粥也醴羊。皮反薄粥也芼毛報反蕡。

字又作廣扶云反徐扶良反大麻子註同梁音良。秫音述粥之六反又羊六反熬五羔反臠息里反。棗。

栗飴蜜以甘之董苴粉榆兔薹滑澹以滑之脂膏以。

膏之 謂用調和飲食也苴董類也冬用董夏用苴。

榆白曰粉兔新生者薹乾也秦人澠曰滑齊人滑曰。

澹也 飴羊之反錫也董音謹菜也苴音九似董而。葉大也粉扶云反兔音問註同薹字又作藁苦。

老反滌息酒反澠也隨音髓滑也滑胡八反又于八。反諸卷皆同膏之古報反調如字又徒弔反和如字。

又胡臥反夏用戶。父母舅姑必嘗之而后退。敬也。

嫁反澠所九反。父母舅姑必嘗之而后退。敬也。

以適至 后退。正義曰此一節論子事父母婦事。舅姑至其處所奉扶沃盥之儀奉進酒醴膳羞之。

事各依文解之。苛亦也。溫藉也。正義曰苛亦者以其。苛與癢共文故知苛亦也。溫藉也。正義曰藉。

者所以承藉於物言子事父母當和柔顏色承藉父。母若藻藉承玉然。醴粥至臠實。正義曰醴既。

為粥粥是薄者則醴為厚者故左傳云醴於是註云。醴鬻也爾雅釋言云餽醴也郭景純謂糜也芼菜者。

案公食大夫禮三牲皆有芼者牛羴羊苦豕薇也是。芼乃為菜也用菜雜肉為羹云黃熬臠實者釋草云。廣臠實也此中菽豆以下供尊者所食悉皆須熟或。煮或熬故云熬臠實也。棗栗至膏之。以甘之者。

謂以此棗栗飴蜜以和甘飲食。以滑之者謂用董
 用萱及粉榆及新生乾薤相和滫瀡之令柔滑也。
 脂膏以膏之者凝者為脂釋者為膏以膏沃之使之
 香美此等總謂調和飲食也。○冬用至醴也。○正
 義曰案士虞禮記夏用葵冬用萱鄭註云萱董類也
 乾則滑夏秋用生葵冬春用乾萱與此不同者此經
 董萱相對故冬用董夏用萱士虞禮葵與萱相對故
 夏用葵冬用萱也所對不同故註有異云榆白曰粉
 者釋木云榆白粉孫炎云榆白者各粉郭景純曰粉
 榆先生葉却著莢皮色白云免新生者薤乾也者案
 庖人云共蠶薤之物蠶薤相對此經以免對薤薤既
 是乾故知免為新生此免薤於周禮據肉為言熊氏
 皇氏皆云文承董萱粉榆之下
 據董萱等為免薤義或為然

男女未冠笄者雞初鳴咸盥櫛緹拂髦總角衿纓皆
 佩容臭。○總角收髮結之容臭香物也以纓佩之為

迫尊者給小使也。○冠古亂反。○昧爽而朝。○後成人

也。○朝直遙反。○下而朝。○何食飲矣。○若已食則退

若未食則佐長者視具。○具饌也。○男女至視具。○

論未冠笄者事親之禮。○容臭至使也。○正義曰此一節
 臭謂芬芳臭物謂之容者庚氏云以臭物可以脩飾
 形容故謂之容臭以纓佩
 之者謂纓上有香物也

凡內外雞初鳴咸盥漱衣服斂枕簟灑掃室堂及庭布

席各從其事。○斂枕簟者不欲人見已褻者簟席之

親身也。○衣如字又於既反。○簟徒點反。○灑本
 又作洒所買反又所賣反。○掃素報反。○孺子蚤

寢晏起唯所欲食無時。○又後未成人者孺子小子

也。○孺如樹。凡內至無時。正義曰此一經總論

反蚤音早。子婦之外卑賤之人爰及僕隸之等

故云斂枕簟灑掃室。堂及庭布席之屬。由命士以上父子皆異宮味爽而朝慈以旨甘日出而

還各從其事日入而夕慈以旨甘。異宮崇敬也慈

愛敬進之日出乃從事食祿不荒農也。以上以或

反後。由命至旨甘。正義曰此一經論命。作已上時掌

放此。士以上事親異於命士以下之禮。父母舅姑將坐奉席請何鄉將衽長者奉席請何趾少

者執牀與坐。將衽謂更臥處。○奉芳勇反下同鄉

而甚反臥席也止本又。許亮反衽而鳩反又。御者舉几斂席與篋縣衾篋

枕斂篋而獨之。須臥乃斂之也獨韜也。○縣音玄

獨音。父母至獨之。正義曰此一節論父母舅姑

衾篋舉藏須臥乃鋪御者舉几者謂早且親起之後

侍御之人則奉舉其几以進尊者使馮之。斂席與

篋者斂此所臥在下大席與上襯身之篋又縣其所

臥之衾以篋貯所臥之枕也。斂篋而獨之者篋既

襯身恐其穢汗故斂此細篋以。獨韜之言篋則韜藏席則否

父母舅姑之衣衾篋席枕几不傳杖屨祇敬之勿敢近

傳移也。○傳丈專反註。敦卒厄匪餒莫敢用。餒乃用之牟讀曰整也厄匪酒漿器敦牟黍稷器也

○敦音對又丁雷反牟木侯反齊人呼上釜為牟厄

音支匪羊支反一音以氏反杜預註左傳云沃盥器

禮記

也餽音俊莖字與恒食飲非餽莫之敢飲食餽乃

又作蚤木侯反此父母至飲食一節論父母舅姑所

服用之物子婦不得輒用所恒飲食之餽不得輒食

○衣衾篋席枕几不傳者侍御之人停貯常處子婦

不得輒更傳移令嚮他處○杖履祇敬之勿敢近者

杖履是尊者服御之重爾須恭敬故云祇敬之勿敢

偏近也○與恒食飲非餽莫之敢飲食者與及也接

上敦牟之文非但不敢用及父母恒食飲食非因餽

時莫敢飲食○韋讀至漿器○正義曰敦則周禮

有王敦今之杯盃也隱義曰莖土釜也今以木爲器

象土釜之形卮酒器也卮盛水漿之器故春

秋僖二十三年左傳云懷贏奉卮沃盥是也

父母在朝夕恒食子婦佐餽婦皆與夫餽也既食恒

餽每食餽而盡之末有原也父沒母存冢子御食

羣子婦佐餽如初御侍也謂長子侍母食也侍食

者不餽其婦猶皆餽也旨甘柔滑孺子餽父母至

正義曰此一節論父母之食子婦餽餘之禮也○子

婦佐餽者謂長子及長子之婦佐餽者食必須盡以

父母食不能盡故子婦佐助餽食之使盡勿使有餘

恐再進故註云未有原也末無也原再也無所有餘

而再設也羣子婦佐餽如初者冢子既侍母而食羣

子婦謂冢子之弟婦及眾弟婦而佐餽如初者如上

父母在子婦佐餽之禮故云如初也○侍食至餽

也○正義曰經云冢子御食則云羣子婦佐餽不云

冢子故知侍食者不餽冢子無父故得侍

母而食冢婦既不侍食故云猶皆餽也

在父母舅姑之所有命之應唯敬對進退周旋慎齊

齊莊也○唯于癸反徐伊升降出入揖遊不敢噦噫

寔咳欠伸跛倚睇視不敢唾洩睇傾視也易曰明

夷睇于左股夷於月反噫於界反寔音帝咳音愛

反又其倚反睇大計反視如字徐市志寒不敢襲

不敢搔襲謂重衣龍反重直不有敬事不敢袒楊

父黨無容袒音但不涉不擻擻揭衣也

起例反又起列褻衣衾不見裏為其可穢遍反下

反一音起言反父母唾洩不見輒削去之色劣

同為子偽反穢紆父母唾洩不見輒削去之色劣

反去丘冠帶垢和灰請漱衣裳垢和灰請澣至曰

漱足曰澣和漬也澣本又作澣戶管反漬似賜反

裳綻裂紉箴請補綴綻猶解也綻字或作綻直

本又作列紉箴女陳反徐而陳反下之林反五日則

綴竹劣反又竹衛反解胡賣反又佳買反五日則

燂湯請浴三日具沐其間面垢燂潘請澣足垢燂湯

請洗潘米瀾也燂燂詳廉反溫也潘芳煩反浙少

事長賤事貴共帥時共猶皆也帥循也時是也禮

皆如此也在父至帥時正義曰此一節論事父

澣沐浴并明少事長賤事貴如事父母舅姑澣

傾至左股正義曰明夷睇于左股者是明夷六二

交辭彼註云旁視為睇六二辰在酉酉在西方又下

體離離為日九三體在震震東方九三又在辰辰得

冥氣為股此謂六二有明德欲承九三故云睇于左

股引之者證睇為旁視也擻揭衣也正義曰

禮記

卷三十一

禮記

言於尊所不因涉水不敢揭衣。○**灑**手曰灑足曰灑。○正義曰以冠帶既尊故以手灑之用力淺也衣裳既舛故以足灑之用力深也此據士故冠帶得灑晏子是大夫故譏其灑衣濯冠也此灑灑對文為例耳。○灑則通也故上曲禮云諸母不漱裳是裳亦漱也詩周南箋云灑謂濯之耳亦是不用足。

男不言內女不言外。○**謂**事葬之次序非祭非喪不相

授器。○**祭**嚴喪遠不嫌也。○**據**反。○**其**相授則女受以

筐其無筐則皆坐奠之而后取之。○**奠**停地也。○**非**尾

反外內不共井不共湔浴不通寢席不通乞假男女

不通衣裳內言不出外言不入。○**湔**浴室也。○**力**反本

偏又作。○**男子**入內不嘯不指夜行以燭無燭則止。○**嘯**

讀為叱叱嫌有隱使也。○**嘯**依註音。○**女子**出門必擁

蔽其面夜行以燭無燭則止。○**擁**猶障也。○**障**道路

男子由右女子由左。○**地道**尊右。○**男**不至由左。○

男子女子殊別之宜。○**祭**嚴喪遠不嫌也。○**正義**曰此經論曰以經云非祭非喪不相授器則是祭與喪時得相授器所以得者祭是嚴敬之處喪是促遠之所於此之時不嫌男女有淫邪之意。○**嘯**讀至使也。○**正義**曰嘯是自嘯叱謂叱人經言不嘯與不指連文而指既指物明嘯是叱人故以嘯為叱矣云嫌有隱使者若其常事以言語處分是顯使人也如有姦私恐人知聞不以言語但諷叱而已是幽隱而使故云叱嫌有隱使也。

子婦孝者敬者父母舅姑之命勿逆勿怠。○**恃**其孝敬

禮記

卷三十一

禮記

之愛或時違解○解佳賣反

若飲食之雖不者必嘗

而待國待後命而去也

○飲於煬反食音嗣者市志反去起呂反本又作而食之

加之衣服雖不欲必服而待國待後命釋藏也加之

事人代之已雖弗欲國謂難其妨已業○難乃姑與反

之而姑使之而后復之國遠懟怨於勞事姑猶且也

○姑與以渚反下同遠于萬反對直類反本又作懟子婦有勤勞之事雖甚愛

之姑縱之而寧數休之國不可愛此而移苦於彼也

○縱本又作從足用反數色角反子婦未孝未敬勿庸疾怨國庸之

言用也姑教之若不可教而后怒之國怒譴責也國

反戰不可怒子放婦出而不表禮焉國表猶明也猶

為之隱不明其犯禮之過也國偽○為于子婦至禮焉

一節論子婦事父母舅姑受飲食衣服之事并明父

母舅姑接待子婦之禮子婦孝者敬者父母舅姑之

命勿逆勿怠者子孝於父母婦敬於舅姑或恐倚恃

怠也○若飲食之雖不嗜必嘗而待者謂尊者以飲

食與已已雖不嗜愛必且嘗之而待尊者後命令已

去之而後去之○加之衣服雖不欲必服而待者為

去之○加之事人代之已雖弗欲者謂尊者言加已

以事業事業欲成尊者又使人代之已此事既嚮成不

欲他人代已而難其妨已之業○姑與之而姑使之

者姑且也且與代已者之事而且使代已者為之而

后復之者待代已者休解而后復本事業於已身也

接待卑者之禮有勤勞之事者謂子婦有辛苦勤勞之事雖甚愛之者謂父母舅姑素來雖甚愛此勤勞之子婦。姑縱之者姑且也。所愛子婦既有勤勞且緩縱之。而寧數休之者寧可數數休息此所愛子婦不可移此勤勞於他不愛之子婦也。子婦未孝未敬勿庸疾怨者庸用也。子婦既不孝敬勿用憎疾怨惡之。姑教之者姑且也。且教誨之。若不可教而后怒之者不可教謂教而不從然後責怒之。不可怒者謂雖責怒之而不從命者。子放婦出而不表禮焉者既不可責怒子被放逐婦被出棄表明也。雖被出棄猶為之隱不顯明言其犯禮之過也。

父母有過下氣怡色柔聲以諫諫若不入起敬起孝說

則復諫

子事父母有隱無犯起猶更也

說音不

說與其得罪於鄉黨州閭寧孰諫

子從父之命不

可謂孝也周禮曰二十五家為閭四閭為族五族為

黨五黨為州五州為鄉也父母怒不說而撻之流血

不敢疾怨起敬起孝

撻擊也

達反

孝。正。義。起。

曰此一節論父母有過子諫諍之禮。不說者謂父母有過子犯顏諫諍使父母不說也。與其得罪於鄉黨州閭者謂子恐父母不說不敢孰諫使父母有過得罪於鄉黨州閭謂鄉黨州閭所共罪也。寧孰諫者犯顏而諫使父母不說其罪輕畏懼不諫使父母得罪於鄉黨州閭其罪重二者之間寧可孰諫不可使父母得罪孰諫謂純孰殷勤而諫若物之成熟然也。

父母有婢子若庶子庶孫甚愛之雖父母沒沒身敬之

不衰

婢子所通賤人之子子有二妾父母愛一人

焉子愛一人焉由衣服飲食由執事毋敢視父母所

愛雖父母沒不衰由自也子甚宜其妻父母不說

出宜猶善也子不宜其妻父母曰是善事我子行

夫婦之禮焉沒身不衰父母有婢子至沒身不衰

有婢子庶子庶孫父母所愛已亦愛之并明已有妻

妾被父母之所愛已亦當愛之由衣服飲食由執

事毋敢視父母所愛者由自也為自己身所愛妾衣

服飲食及執事毋敢比視父母所愛者故鄭云由自

也。子甚宜其妻者宜謂與之相善而寵愛。子不

宜其妻者謂不與之相善被疏薄。父母曰是善事

我者言此妻汝雖疏薄是善能事我子當行夫婦之

禮焉。子雖寵愛其妻父母不說出者出謂出去也

案大戴禮本命公婦有七出不順父母去無子去淫

去妒去有惡疾去口多言去竊盜去不順父母為逆

德也無子為其絕世也淫為亂其族也妒為亂其家

也有惡疾為其不可共粢盛也口多言為其離親也

竊盜為其反義也大戴禮又云婦有三不去有所受

無所歸又云喪婦長女不娶無教戒世有惡疾不娶棄

於天世有刑人不娶棄於人亂家女不娶類不正逆

家女不娶廢人倫也案周易同人六二鄭注云天子

諸侯后夫人無子不出則猶有六出也其天子之后

雖失禮亦不出故鼎卦初六鄭注云嫁於天子雖失

禮無出道廢遠而已若其無子不廢遠之后尊如其

犯六出則廢之

父母雖沒將為善思貽父母令名必果將為不善思貽

父母羞辱必不果貽遺也果決也遺以季反

父母至不果。正義曰此一節論子事父母父母雖

沒思行善事必果決為之若為不善思遺父母羞辱

禮記卷之五

卷之五十四

禮記

必不得果 決為之

舅沒則姑老謂傳家事於長婦也傳文家婦所祭

祀賓客每事必請於姑婦雖受傳猶不敢專行也

介婦請於冢婦以其代姑之事介婦眾婦界注及

同舅姑使冢婦毋怠雖有勤勞不敢解倦勸本

其卷不友無禮於介婦眾婦無禮冢婦不友之也

善兄弟為友娣姒猶兄弟也舅姑若使介婦毋敢敵

耦於冢婦雖有勤勞不敢掉磬掉磬徒弔反隱

許為掉磬崔云北海人謂相激事為掉磬也不敢竝行不敢竝命不敢竝

坐下冢婦也命為使令下戶嫁反凡婦不命適

私室不敢還婦侍舅姑者也婦將有事大小必請

於舅姑不敢專行子婦無私貨無私畜無私器不

敢私假不敢私與家事統於尊也畜許六反又

反婦或賜之飲食衣服布帛佩帨蒞蘭則受而獻諸

舅姑舅姑受之則喜如新受賜或賜之謂私親兄

弟蒞蘭本又作芷昌改反韋昭注漢書云香草也

在若反賜之則辭不得命如更受賜藏以待之待

舅姑之乏也不得命者不見許也婦若有私親兄弟

將與之則必復請其故賜而后與之父母至與之

一節論婦事舅姑之禮并明冢婦介婦相與之節又

明婦有私親賜之美物當獻於舅姑也

婦也。正義曰若舅姑未沒年七十以上傳家事於

長子其婦亦從夫知家事也若舅沒姑未老則其婦

不得專知家事也故經云姑老若其不老則不得知

也。眾婦至弟也。正義曰眾婦無禮家婦不友

之也者以其無禮故冢婦疏薄之此無禮謂非七出

之罪者若其七出自當棄之若冢婦無禮罪非七出

眾婦當友之以適婦尊故也。雖有至掉磬。正

義曰庾氏云齊人謂之差許崔氏云北海人謂相激

之事為掉磬隱義云齊人謂相絞許為掉磬。命

為使令。正義曰謂介婦不敢與冢婦竝有教令之

命下冢婦也。或賜至兄弟。正義曰以下文云

婦若有私親兄弟將賜之此云或賜之獻諸舅姑故

知私親兄弟既貧將欲以物與之不敢別請其財則

之私親兄弟既貧將欲以物與之不敢別請其財則

必於舅姑處復請其故賜所藏之物舅姑既許然後取而與之

適子庶子祇事宗子宗婦祇敬也宗大宗

反適丁曆

雖貴富不敢以貴富入宗子之家雖眾車徒舍於

外以寡約入

入謂入宗子家子弟猶歸器衣服裘

衾車馬則必獻其上而后敢服用其次也

猶若也

子弟若有功德以物見饋賜當以善者與宗子也若

非所獻則不敢以入於宗子之門

謂非宗子之爵

所當服也不敢以貴富加於父兄宗族

加猶高也

若富則具二牲獻其賢者於宗子

賢猶善也夫婦

皆齊而宗敬焉當助祭於宗子之家○齊側終事

而后敢私祭祭其祖禰○適子至私祭○正義曰

子之禮○適子庶子祗事宗子宗婦者適子謂父及

祖之適子是小宗也庶子謂適子之弟宗子謂大宗

子及宗婦也○子弟猶歸器衣服裘車馬者猶若

也歸謂歸遺也子弟若有功德被尊上歸遺衣服裘

衾車馬則必獻其善者於宗子○若富則具二牲獻

其賢者於宗子者賢猶善也善者獻宗子使祭之不

善者私用自祭也○夫婦皆齊戒以助祭於大宗子

將祭之時小宗夫婦皆齊戒以助祭於大宗以加敬

焉謂敬事大宗之祭○終事而后敢私祭者謂大宗

終竟祭事而后敢以私祭祖禰也此文雖主

事大宗子其大宗之外事小宗子者亦然

飯目諸飯也黍稷稻粱白黍黃粱稭稊孰穫曰稭

生穫曰稊黍黃黍也稊○稍思呂反膳目諸膳也腳

膳膳側角反膳膳側角反膳膳側角反膳膳側角反

膳膳側角反膳膳側角反膳膳側角反膳膳側角反

膳膳側角反膳膳側角反膳膳側角反膳膳側角反

膳膳側角反膳膳側角反膳膳側角反膳膳側角反

膳膳側角反膳膳側角反膳膳側角反膳膳側角反

膳膳側角反膳膳側角反膳膳側角反膳膳側角反

徒攔音關本又作門音門股脩蚘醢股脩捶脯施薑桂也蚘蚘

蚘子也股丁亂反蚘真其反蟻子也捶徐之藥脯反婢本又作蚘音毗蚘本又作蚘音浮

羹兔醢麋膚魚醢魚膾芥醬麋腥醢醬桃諸梅諸卵

鹽自蝸醢至此一十六物似皆人君燕所食也其

饌則亂膚切肉也膚或為胖卵鹽大鹽也卵力管反胖音判

凡食齊視春時飯宜溫也羹齊視夏時羹宜熱

也。夏戶嫁反下放此醬齊視秋時醬宜涼也飲齊視冬時

飲宜寒也凡和春多酸夏多苦秋多辛冬多鹹調

以滑甘多其時味以養氣也牛宜稌羊宜黍豕宜

稷犬宜梁鴈宜麥魚宜菘言其氣味相成春宜羔

豚膳膏薺夏宜牀鱠膳膏臊秋宜犢麋膳膏腥冬宜

鮮羽膳膏羶此八物四時肥美也為其大盛煎以

休廢之膏節其氣也牛膏薺犬膏臊雞膏腥羊膏羶

牀乾雉也鱠乾魚也鮮生魚也羽鴈也薺音香牀其居反盧云

雉腊說文云北方謂馬腊曰牀鱠本又作脯所求反

臊素刀反麋音迷鹿子也腥音星雞膏也說文作胜

云犬膏臭也羶升然反牛脩鹿脯田豕脯麋脯脯皆析乾肉也

麋鹿田豕脯皆有軒雉兔皆有芼脯皆析乾肉也

軒讀為憲憲謂藿葉切也芼謂菜釀也軒或為胖磨

九倫反本又作麋又作麋下田爵賜蝸范蝸蟬也

范蜂也蝸范上音條下音犯范反芝栴栴棗栗榛

柿瓜桃李梅杏楂梨薑桂菱菱也栴枳棋也棋棗

之不臧者自牛脩至此三十一物皆人君燕食所加

庶羞也周禮天子羞用百有二十品記者不能次錄

芝音之栴音而本又作櫛菱音陵棋音矩榛飯

側巾反柿音俟植側加反菱其寄反枳居氏反黍

至薑桂正義曰此一節總論飯飲膳羞調和之宜

又明四時膳食所用并明善惡治擇之等又顯貴賤

所食之別各依文解之飯黍至稭稭此飯之所載

凡有六種下云白黍則上黍是黃黍也下言黃粱則

上粱是白粱也案玉藻諸侯朔食四簋黍稷稻粱此

則據諸侯其天子則加以麥苽為六但記文不載耳

○孰獲至曰糲○正義曰糲是斂縮之名明以生

獲故其物縮斂也稱既對糲故為孰獲○膳脚至鷄

鷄此一節論豆上所盛美膳謂羹與醢醢之屬也○

豆者案公食大夫禮文云二十豆者脚一謂牛臠也

臠二謂羊臠也膳三謂豕臠也牛炙四炙牛肉也此

依公食大夫禮所陳設此等四物共為一行最在於

北從西為始醢五謂肉醬也牛臠六謂切牛肉醢七

牛臠八此等四物又為第二行陳之從東為始羊炙

九羊臠十醢十一豕炙十二此等四物為第三行陳

之從西為始醢十三豕臠十四芥醬十五魚臠十六

此等四物為第四行陳之從東為始以上十六豆是

下大夫之禮也雉十七兔十八鷄十九鷄二十此等

禮記

卷之二十一

禮記

所用且節雖雜以狼腸膏亦粥之般類也。食蝸至
 卵鹽此一節總明人君燕食所用蝸醢而苾食雉羹
 者謂以蝸為醢以苾木為飯以雉為羹析脯為羹又以雞
 為羹此三者亦味相宜也。析稌大羹兔羹者稌稻
 也。謂細析稻米為飯以犬兔為羹此三者亦味相宜
 也。和糝不糝者此等之羹宜以五味調和米屑為
 糝不須加麥也。濡豚包苦實糝者濡謂亨煮以其
 汁調和言濡豚之時苞裹豚肉以苦菜殺其惡氣又
 實之以麥。濡雞醢醬實糝者言亨濡此雞加之以
 醢及醬又實之以麥。濡魚卵醬實糝者卵謂魚子
 以魚子為醬濡亨其魚又實之以麥。濡鼈醢醬實
 糝者謂亨其鼈加醢及醬又實之以麥。凡言實糝者
 皇氏云謂破開其腹實糝於其腹中又更縫而合之
 醢脩蜆醢者脩謂脯也言食脩脯之時以蜆
 醢配之。脯羹兔醢者脯羹即上析脯為羹以免醢
 配之。麋腥醢醬者腥謂生肉言食麋生肉之時還
 配之。

以麋醢配之此云麋腥即上麋膚謂孰也。桃諸梅
 諸卵鹽者言食桃諸梅諸之時以卵鹽和王肅云
 諸菹也謂桃菹梅菹即今之藏桃也藏梅也欲藏之
 時必先稍乾之故周禮謂之乾菹鄭云桃諸梅諸是
 也。○**註**卵讀至魚子。正義曰知卵讀為鯢者以鳥
 卵非為醬之物蜆醢是蜆蜆之子今卵醬承濡魚之
 下宜是魚之般類故讀為鯢鯢是魚子也。○**註**自蝸
 至鹽也。正義曰自蝸醢至此二十六物者皇氏云
 蝸一也苾食二也雉羹三也麥食四也脯羹五也雞
 羹六也析稌七也犬羹八也兔羹九也濡豚十也濡
 雞十一也濡魚十二也濡鼈十三也自此以上醢之
 與醬皆和調濡漬雞豚之屬為他物而設之故不數
 矣自此以下醢及醬各自為物但相配而食故數之
 脩脩十四也蜆醢十五也脯羹重出兔醢十六也麋
 腥十七也魚醢十八也魚膾十九也芥醬二十也麋
 腥二十一也醢二十二也醬二十三也桃諸二十四
 也梅諸二十五也卵鹽二十六也諸儒更無所說今
 依用之云似皆人君燕所食也者案周禮掌客云諸

侯相食皆鼎簋十有二其正饌與此不同其食臣下則公食大夫禮具有其文與此又異故疑是入君燕食也云其饌則亂者案上陳庶羞有脚臠臠有牛炙牛臠始云羊炙豕炙而依牲大小先後而陳此則先云雉羹後云脯羹又先云雞羹後云犬羹不依牲之次第又飯食在簋醢羹之屬在豆是上下雜亂故云其饌則亂也云膚切肉也者以其與醢醬相類在豆之物故為切肉若其正膚則在俎故少牢特牲膚皆在俎也云卵鹽犬鹽也者以其鹽形似身卵故云犬鹽也。○多其至氣也。○正義曰依經方春不用食酸夏不用食苦四時各減其時味也此云多其時味以養氣者經方所云謂時氣壯者減其時味以殺盛氣此經所云食以養人恐氣虛羸故多其時味以養氣也。○言其氣味相成。○正義曰此云牛宜稌上云析稌用犬羹又云犬宜梁而以犬羹配折稌者此牛宜稌之屬據尊者正食上之所云據人君燕食以滋味為美故與此不同。○春宜至膏羶案上文食齊視春時至魚宜苽皆周禮食醫之文記者載之於此

論調和食飲之法此春宜羔豚一經又記庖人論四時煎和膳食之宜以王相休廢相參其味乃善。○春宜羔豚膳膏薺者春為木王膏薺牛膏也牛中央土木剋土木盛則土休廢用休廢之膏故用牛膏也。○夏宜腍鱠膳膏臊者腍乾維鱠乾魚膏臊犬膏也犬屬西方金夏南方火火剋金火盛則金休廢故用犬膏也。○秋宜犢麋膳膏腥者膏腥謂雞膏也雞屬東方木秋西方金金剋木金盛則木休廢故用雞膏也。○冬宜鮮羽膳膏羶者鮮魚羽膈膏羶謂羊膏也羊屬南方火冬水王水剋火水盛則火休廢故用羊膏也。○周禮庖人文與此同鄭彼注云羔豚物生而肥羶與麋物成而克腍鱠曠熱而乾魚膈水潤而性定此入物者得四時之氣尤盛為人食之弗勝是以用休廢之脂膏煎和膳之義與此同。○牛膏至膈也。○正義曰案洪範五行傳云息之不睿則有牛禍牛屬土也言之不從則有犬禍犬屬金也貌之不恭則有雞禍雞屬木也視之不明則有羊禍羊屬火也今四時各有所剋脂膏而和膳食故知牛膏薺犬膏臊雞

膏腥羊膏膾也云膾乾雉也者士相見禮云冬執雉
 夏執膳故知膳為乾雉云鱸乾魚也者周禮籩人云
 膳鮑魚鱸鱮與鮑相對鮑為溼魚故知鱸是乾魚也
 云鮮生魚也者鱸既為乾魚故鮮為生魚也月令云
 季冬獻魚又王制云獺祭魚然後虞人入澤梁是冬
 魚成也云羽鴈也者羽族既多而冬來可食者唯鴈
 故知羽鴈也庖人云春行羔豚行謂行用此云宜謂
 氣味相宜其事同也○牛脩至薑桂○麋鹿田豕麇
 皆有軒者言此等非但為脯又可腥食腥食之時皆
 以藿葉起之而不細切故云皆有軒不云牛者牛唯
 可細切為膾不宜大切為軒故不言之○雉兔皆有
 芼者為雉羹兔羹皆有芼菜以和之○芝栴者庾蔚
 云無華葉而生者曰芝栴盧氏云芝水芝也王肅云
 無華而實者名栴皆芝屬也庾又云自牛脩至薑桂
 凡三十一物則芝栴應是一物也今春夏生於木可
 用為菹其有白者不堪食也賀氏云栴軟棗亦云芝
 木栴也以芝栴為二物鄭下注云三十一物則數芝
 栴為一物也賀氏說非也○**藟**菱至次錄○正義

三槩梨之不臧者槩是梨屬其味不善故云不臧也
 云自牛脩至此三十一物者牛脩一鹿脯二田豕
 脯三麋脯四麇脯五麋軒六鹿軒七田豕軒八麇軒
 九雉芼十兔芼十一爵十二鷄十三蜩十四范十五
 芝栴十六菱十七槩十八棗十九栗二十榛二十一
 柿二十二瓜二十三桃二十四李二十五梅二十六
 杏二十七楂二十八梨二十九薑三十桂三十一云
 皆人君燕食所加庶羞也者以下文云大夫燕食有
 膾無脯故知此是人君燕食也案周禮籩人醢人正
 羞惟棗栗榛桃無以外雜物故知所加庶羞也引
 周禮天子羞用百有二十品以下者證天子庶羞既
 多不惟三十一物而已云記者不能次錄者謂作記
 之人不能依次條錄天子之事但錄諸
 侯燕食三十一物而已亦不能依次也

大夫燕食有膾無脯有脯無膾士不貳羹載庶人耆老

不從食 **尊卑差也** **經** 大夫至從食。正義曰此一
 經接上人君燕食因明大夫

禮記卷之三十一 禮記

士庶人燕食不同。有脯無膾者言大夫燕食若有脯則不得有膾案鄭志云脯非食穀此燕得食脯者脯非食穀謂食不專用脯以為食穀若有餘饌兼之則得有脯。士不貳羹者謂士燕食也若朝夕常食則下云羹食自諸侯以下至於庶人無等。

禮記註疏卷第二十七終

禮記註疏卷第二十八

漢鄭氏註

唐孔穎達疏

內則

膾春用蔥秋用芥豚春用韭秋用藜
○芥芥醬也脂用

蔥膏用蠶
○脂肥凝者釋者曰膏本多作蠶非也

牲用藜
○藜煎菜萁也漢律會稽獻焉爾雅謂之椹

○藜魚氣反會古外反稽古今反椹色八反似菜萁而實赤小和用醯
○畜與家物

自相和也
○和戶臥反注皆同注又如字醯獸用梅呼兮反酢也畜許又反又許六反

醜亦野物自相和**鶉羹**雞羹**鴛羹**釀之**藜**釀謂切雜

之也鴛在羹下烝之不羹也○鶉雞羹本又作鶉羹雞羹**魴鱖**烝

雛燒**雉**薺**無**蓼**薺**薺蘇荏之屬也燒煙於火中也自

膾用蔥至此言調和菜釀之所宜也○魴鱖上音房下音叙烝皇絕

句之烝反雛字又作雛仕俱反又匠俱反賀讀魴鱖

烝雛為句燒如字一音焦皇絕句雉皇此一句一讀

雉薺為句蘇荏而**不食**雛**鼈**狼去腸狗去腎狸去正

脊兔去尻狐去首豚去腦魚去乙鼈去醜**皆**為不

利人也雛鼈伏乳者乙魚體中害人者名也今東海

鱈魚有骨名乙在目旁狀如篆乙食之鯁人不可出

醜謂鼈竅也○去起呂反下並同尻苦刀反腦如老

樹反鱈音容篆直轉反鯁本又作哽古猛反字林云鯁魚骨也又工孟反竅苦叫反**肉**曰脫之

魚曰作之棗曰新之栗曰撰之桃曰膽之粗梨曰攢

之**皆**治擇之名也○膽丁敢反鑽再官反本又作鑽**牛**夜鳴則廝

羊冷毛而毳羶狗赤股而躁臊鳥鱗色而沙鳴鬱豕

望視而交睫腥馬黑脊而般臂漏雛尾不盈握弗食

舒腸翠鵠鵠舒鳧翠雞肝鴈腎鵠與鹿胃**亦**皆

為不利人也廝惡臭也春秋傳曰一薰一廝冷毛毳

毛別聚於不解者也赤股股裏無毛也鱗色毛變色

也沙猶嘶也鬱腐臭也望視視遠也腥當為星聲之
 誤也星肉中如米者般臂前脰般般然也漏當為螻
 如螻蛄臭也舒鳧鵝也舒鴈鵝也翠尾肉也鵠鵠胖謂脅側薄
 肉也舒鳧鷺也鵠與脾毗也鵠或為鵠也
○唐音由冷音零冷
 結毛如瓊也毳昌銳反躁早報反庶本又作臠劉昌
 宗音普係反徐芳表反又普表反沙如字一音所嫁
 反注同臠音接腥依注作星說文云腥星見食豕令
 肉中生小息肉也字林音先定反般音班臂本又作
 擘必避反徐方避反漏依注音蠖力候反鵠胡篤反
 鵠吁驕反脾音判鵠音係與於六反胃音謂字又作
 膾同薰許云反或作煮又作葷解胡買反斯音西字
 又作斯音同腐扶甫反腥胡定反姑音姑何反
 鷺音木脾扶移
 反臠昌私反
 肉腥細者為膾大者為軒
○言大切

細切異名也膾者必先軒之所謂聶而切之也
○腥音星
 字林作聶云不熟也先丁反聶本
 又作攝又作牒皆之涉反下同
 或曰麋鹿魚為菹
 麋為辟雞野豕為軒兔為宛脾切蔥若薤實諸醢以
 柔之
○此軒辟雞宛脾皆菹類也釀菜而柔之以醢
 殺腥肉及其氣今益州有鹿痿者近由此為之矣菹
 軒聶而不切辟雞宛脾聶而切之軒或為脾宛或作
 鬱
○麋為九倫反辟必益反徐芳並反注同宛于晚反脾婢支反醢徐呼兮反本或作醢痿於偽反益
 州人取鹿殺而埋之地中令臭乃羹食自諸侯以下
 出食之名鹿痿是也近附近之近
 至於庶人無等
○羹食食之主也庶羞亦異耳音嗣

注羹食并下 大夫無秩膳 **註** 謂五十始命未甚者也

秩常也 大夫七十而有閣 **註** 有秩膳也閣以板為之

度食物也 或居彼反本亦作處 天子之閣左達五右

達五公侯伯於房中五大夫於閣三士於坫一 **註** 達

夾室大夫言於閣與天子同處天子二五倍諸侯也

五者三牲之肉及魚腊也 又古協反處昌慮反 **註**

膾春至無蓼 正義曰此一節論調和飲食之宜 鶉

羹雞羹者謂用鶉用雞為羹鶉者唯蒸煮之而已不

以為羹故文在羹下釀之蓼者釀謂切雜和之言鶉

羹雞羹及蒸之等三者皆釀之以蓼 鶉與蒸者 然

然後調和若今之醢也 雉者文在蒸燒之下或燒

或蒸或可為羹其用無定故直云雉薺無蓼者薺謂

蘇荏之屬言魴鱠蒸及雞燒并雉等三者調和唯以

蘇荏之屬無用蓼也 **註** 芥芥醬也 正義曰上云

魚膾芥醬則謂秋時用芥芥辛於秋宜也 **註** 藪煎

至之楸 正義曰賀氏云今蜀郡作之九月九日取

菜萸折其枝連其實廣長四五寸一升實可和十升

膏名之藪也 不食至攢之 **註** 正義曰此一節論治

擇肉物惡者及果實之屬 肉曰脫之者皇氏云治

肉除其筋膜取好處故李巡注爾雅釋器云肉去其

骨曰脫郭云剝其皮也 魚曰作之者皇氏云作謂

動搖也凡取魚搖動之視其鮮饒餒者不食李巡注

爾雅云作之魚骨小無所去郭氏爾雅今本作斲之

注云謂削鱗也 栗曰撰之者栗蟲好食數布揀撰省視

之使新 栗曰撰之者栗蟲好食數布揀撰省視

之 桃曰膽之苦者桃多毛令色青滑如膽

也 或曰膽謂苦桃有苦如膽者擇去之 **註** 相梨曰攢

之者恐有蟲故一節論臊腥羶臭及諸物不可食者從

禮記

卷之三

刑言

則牛夜鳴至般臂漏皆與周禮內饗職文同○牛夜鳴
 則屠者屠是臭惡之氣牛夜鳴則其肉腐臭○羊冷
 毛而毳羶者羶謂羶氣冷謂毛本稀冷羶謂毛頭羶
 結羊若如此其肉羶氣○狗赤股而躁燥者躁謂躁
 惡赤股股裏無毛躁謂舉動急躁狗若如此其肉臊
 惡○鳥曠色而沙鳴鬱者鬱謂齋臭也曠色其色變
 無潤澤沙鳴者沙嘶也謂鳴而聲嘶鳥若如此其肉
 腐臭○豕望視而交睫謂目睫毛交豕若如此則其肉似星
 豕視望揚交睫謂目睫毛交豕若如此則其肉似星
 也○馬黑脊而般臂漏者漏謂蝮蝮臭黑脊謂馬脊
 黑般臂謂馬之前脛其色般般然馬若如此其肉如
 蝮蝮臭也○雞尾不盈握弗食者雞謂小鳥尾盈一
 握然後堪食若其過小未盈握不堪食也自此以下
 因廣言不堪食之物○舒鴈翠者舒鴈鵝也翠謂尾
 肉也言鵝尾之肉不堪食也○鵝鵝鵝者鵝鵝鵝者
 薄肉也謂鵝鳥鵝鳥鵝鳥鵝鳥鵝鳥鵝鳥鵝鳥鵝鳥鵝鳥
 舒鳧謂鶩鶩即鵝鴨其翠不可食雞肝鴈腎亦不可
 食鵝與者與謂脾臍謂藏之深奧處鵝與及鹿胃亦

不可食凡此皆為不利人也○**唐**惡至鵝也○正
 義曰引春秋傳者僖四年左傳文論晉獻公卜娶驪
 姬其繇曰一薰一蕕十年尚猶有臭薰謂香草蕕謂
 臭草薰蕕一時相和十年臭氣尚在言善易銷惡難
 除也猶比於驪姬之惡也云沙猶嘶也者嘶謂酸嘶
 古之嘶字單作斯耳云腥當為星者謂肉中白點似
 星也故不得為腥臊之字也云漏當為蠅者以漏非
 臭惡氣名故讀為蠅也云舒鴈鵝舒鳧鳧也者爾雅
 釋鳥文某氏云在野舒翼飛遠者為鵝李巡云野曰
 鴈家曰鵝李巡又云野曰鳧家曰鶩○或曰至柔之
 ○正義曰此一節明齋菹之異用肉不同言或曰者
 作記之人為記之時無菹軒辟雞宛脾之制作之未
 審舊有此言記者承而用之故稱或曰○麋鹿魚為
 菹者凡大切若全物為菹細切者為齋其性體大者
 菹之其牲體小者齋之用此麋鹿魚為菹及野豕為
 軒是菹也麋為辟雞兔為宛脾者是齋也故鄭注醢
 豕為軒皆腍而不切麋為辟雞兔為宛脾皆腍而切

之是菹大而齋小也案少儀不云魚此云魚者記者
 異聞也此魚與麋鹿相對是魚之大者故以為蒲其
 辟雞宛脾及軒之名其義未聞○切蔥若薤實諸醢
 以柔之者此亦少儀文也或用蔥或用薤故云切蔥
 若薤肉與蔥薤置諸醋中故云實諸醢物置醢中悉
 皆濡孰故云柔之○釀菜至切之○正義曰此經
 云蔥薤是釀菜而柔之故鄭注醢人云齋菹之稱菜
 肉通也云今益州有鹿痿者近由此為之矣者鄭以
 今益州人有將鹿肉畜之痿爛謂之鹿痿附近由此
 各古之菹軒而為此鹿痿也云菹軒聶而不切辟雞
 宛脾聶而切之者皆少儀文聶則腩也聲相近耳○
 羹食至坩一○正義曰此一節論天子諸侯及大夫
 士等尊卑膳食節級之等差○羹食至異耳○正
 義曰食謂飯也言羹之與飯是食之主故諸侯以下
 無等差也此謂每日常食若非是依常禮食之外或
 別有牛羊豕之肉隨時得為羹也其黍稷稻粱之屬
 依禮正食之外臨時別有稼穡收穫皆得為飯故云
 羹食無等若依禮正食天子曰食即周禮膳夫王曰

一舉鼎十有二物皆有菹及天子八簋諸侯六簋大
 夫四簋此等即尊卑亦有差降也言羹食食之主也
 者凡人所食羹飯為主助以雜物醬是衆食所須故
 曲禮云醢醬處內注云近醢醬者食之主又案公食
 大夫禮宰夫自東房授醢醬公設之注云以其為饌
 本是也又牲與黍稷亦諸食之本故掌客云鼎簋十
 有二注云合言鼎簋者牲與黍稷俱食之主也雖文
 各有所施大理不異云庶羞乃異耳者公食大夫禮
 下大夫十侯伯食三十二大夫二十豆又周禮掌客云上公
 食四十侯伯食三十二大夫二十豆又周禮掌客云上公
 庶羞美可食者是庶羞乃異也○謂五至常也○
 正義曰知五十始命未甚老也者以下云六十宿肉
 是有常秩此經云無秩膳故知是五十也秩常釋詁
 文○有秩至物也○正義曰此經云七十而有閣
 故知有秩膳也然則六十者比五十者則有常肉比
 七十者則有無肉時也○達夾至腊也○正義曰
 崔氏云宮室之制中央為正室正室左右為房房外
 有序序外有夾室天子尊庖廚遠故左夾室五閣右

夾室五閣諸侯卑庖廚宜稍近故於房中減殺於天子唯在一房之中而五閣也大夫既卑無嫌故亦於夾室而閣三也三者豕魚腊也士卑不得作閣但於室中為土坵度食也云五者三牲之肉及魚腊也者以天子腊用六牲今云五閣是不一牲為一閣以魚腊是常食之物故知三牲及魚腊也

凡養老有虞氏以燕禮夏后氏以饗禮殷人以食禮周人修而兼用之凡五十養於鄉六十養於國七十養於學達於諸侯八十拜君命一坐再至瞽亦如之九十者使人受五十異糧六十宿肉七十貳膳八十常珍九十飲食不違寢膳飲從於遊可也六十歲制七十時制八十月制九十日脩唯絞給衾冒死而后制

五十始衰六十非肉不飽七十非帛不煖八十非人不煖九十雖得人不煖矣五十杖於家六十杖於鄉七十杖於國八十杖於朝九十者天子欲有問焉則就其室以珍從七十不俟朝八月告存九十日有秩五十不從力政六十不與服戎七十不與賓客之事八十齊衰之事弗及也五十而爵六十不親學七十致政凡自七十以上唯衰麻為喪凡三王養老皆引年八十者一子不從政九十者其家不從政瞽亦如之凡父母在子雖老不坐有虞氏養國老於上庠

養庶老於下庠夏后氏養國老於東序養庶老於西
 序殷人養國老於右學養庶老於左學周人養國老
 於東膠養庶老於虞庠虞庠在國之西郊有虞氏皇
 而祭深衣而養老夏后氏收而祭燕衣而養老殷人
 皐而祭縞衣而養老周人冕而祭玄衣而養老

王制有此

○ 振知良反糧也字林云量也絞古交反
 其鳩反本又作衿同冒亡報反煖乃管
 反朝直遙反下同珍從才用反又如字與音預下同
 齊側皆反衰七回反膠音交皐況甫反縞古老反又
 古報○凡養至養老。正義曰此一節皆王制文記
 反者重而錄之後人雖知其重因而不加慎疑
 不教刪
 易也

會子曰孝子之養老也樂其心不違其志樂其耳目安
 其寢處以其飲食忠養之孝子之身終終身也者非
 終父母之身終其身也是故父母之所愛亦愛之父
 母之所敬亦敬之至於犬馬盡然而況於人乎

喻貴也

○ 樂音洛下
 會子至人乎。正義曰此一
 同養羊亮反節因上陳養老之事遂陳孝
 子事親之禮孝子之身終者謂安樂其親之心不違
 其志樂其耳目安其寢處以其飲食中心養之是孝
 子事親之身終也。終身也者非終父母之身終其
 身也者作記之人既云孝子之身終恐人不解謂言
 孝子事親至親身終故解云終身也者非終竟父母
 之身也終其孝子之身也言父母雖沒終竟己身而
 行孝道與親在無異至於犬馬盡然而況於人乎者
 言父母所敬愛犬馬之屬盡須敬愛而況於父母所

敬愛人乎

凡養老五帝憲憲法也養之為法其德行三王有乞

言有善為法又從之求善言以施行也五帝憲養

氣體而不乞言有善則記之為惇史三王亦憲既養

老而后乞言亦微其禮皆有惇史惇史史惇厚是

也微其禮者依違言之求而不切也音敦惇史

正義曰此一節論五帝三王養老之禮五帝憲者

憲法也言五帝養老法其德行三王有乞言者言

三王其德漸薄非但法其德行又從求乞善言五

帝憲養氣體而不乞言者覆說上五帝憲之法奉養

老人就氣息自體恐其勞動故不乞言有善則記之

為惇史者惇厚也言老人有善德行則記錄之使眾

人法則為惇厚之史亦微其禮皆有惇史者言三王

養老既法德行又從乞言其乞言之禮亦依違求之

而不偏切三代皆法其德行善言為

惇厚之史故云皆皆者皆三代也

淳熬煎醢加于陸稻上沃之以膏曰淳熬淳沃也熬

亦煎也沃煎成之以為名淳熬之純反下及注同

醢加于黍食上沃之以膏曰淳母淳熬至淳母

也作此象淳熬母依注音模莫

論養老須飲食如養親之事明八珍之饌并明羞豆

慘饗之等淳熬者是八珍之內一珍之膳名也淳謂

沃也則沃之以膏是也熬謂煎也則煎醢是也陸

稻者謂陸地之稻也謂以陸地稻米熟之為飯煎醢

使熬加于飯上恐其味薄更沃之以膏使味相湛漬

曰淳熬淳母讀至淳熬正義曰以經云淳母母

是禁辭非膳羞之體故讀為模模象也法象淳熬而為之但用黍為異耳經云黍食食飯也謂以黍米為飯不言陸者黍皆在陸炮取豚若將剉之剉之實棗無在水之嫌故不言陸

於其腹中編萑以苴之塗之以謹塗炮之塗皆乾擘之濯手以摩之去其皝為稻粉糝溲之以為醢以付豚煎諸膏膏必滅之鉅鑊湯以小鼎薺脯於其中使其湯毋滅鼎三日三夜毋絕火而后調之以醢醢

炮者以塗燒之為名也將當為牂牂牡羊也剉剉博異語也謹當為墜聲之誤也墜塗塗有穰草也皝謂皮肉之上魄莫也糝溲亦博異語也糝讀與滌隨之

滌同薺脯謂煮豚若羊於小鼎中使之香美也謂之脯者既去皝則解析其肉使薄如為脯然唯豚全耳

豚羊入鼎三日乃內醢醢可食也○炮步交反將依注音詳了郎反剉苦圭反剉口狐反又口侯反編必縣反又步典反萑音九蘆也苴子餘反苞裹也謹依注作墜音斤徐如字炮之絕句塗皆乾絕句塗本亦作塗擘之必麥反絕句濯直角反去起呂反注同皝章善反糝息酒反又相流反又息了反溲所九反付徐音賦鉅音巨其據反鑊戶郭反使湯一本作使其湯穰如羊反草也魄莫上音伯反或普博反下擣珍取牛羊麋鹿膚之亦作膜武博反析星曆反

肉必胾每物與牛若一捶反側之去其餌孰出之去其皝柔其肉

胾春側肉也捶擣之也餌筋臄也柔

汁和亦醢醢與者以上炮豚炮牂調以醢醢下為熬
 漬亦食之以醢若醢故知擣珍和亦用醢醢
 捶之去其馑編萑布牛肉焉屑桂與薑以洒諸上而
 鹽之乾而食之施羊亦如之施麋施鹿施麇皆如牛
 羊欲濡肉則釋而煎之以醢欲乾肉則捶而食之
 熬於火上為之也今之火脯似矣欲濡欲乾人自由
 也醢或為醢此七者周禮八珍其一肝膋是也
 反徐西見反鹽音豔又如字乾而食一本無
 而食之三字濡音儒下同膋音遼徐音勞
 之○正義曰此一經論作熬之法○施羊亦如之者
 為熬之法於牛如上所陳若施設於羊亦如牛也○
 欲濡肉則釋而煎之以醢者言食熬之時唯人所欲
 若欲得濡肉則以水潤釋而煎之以醢也○
 此七

至是也○正義曰七者謂第一淳熬也第二淳擘也
 第三第四炮取豚若牂也第五擣珍也第六漬也第
 七熬也云其一肝膋者則此糝下肝膋也
 但作記之人文不依次故在糝下陳之
 豕之肉三如一小切之與稻米稻米二肉一合以為
 餌煎之此周禮糝食也○食音嗣
 肝膋取狗肝一
 懷之以其骨濡炙之舉燂其骨不蓼膋腸間脂舉
 或為巨○懷音蒙焦字取稻米舉糝溲之小切狼臠
 膏以與稻米為醢狼臠膏臠中膏也以煎稻米則
 似今膏屨矣此周禮醢食也此醢當從餼○醢讀為
 又之善反注饗同臠音憶屨本又糝取至煎之○
 作饗又作饗並同之然反音旃正義曰三如一
 豐已流
 卷之八
 十二
 禮記

者謂取牛羊豕之肉等分如一稻米二肉一者謂二分稻米一分肉也。○此周禮糝食也。○正義曰案周禮醢人云羞豆之食醢食糝食故云然也。此先陳糝食者亦記人不次。○膏餼至為巨。○正義曰舉皆也。謂炙骨皆燠也。○膏餼以前至從餼。○正義曰則似今膏餼矣。者似漢時膏餼以膏煎稻米。鄭舉時事以說之。云此醢當從餼者。此內則及周禮醢之字當從餼字。以醢是粥。非是膏煎稻米。故改醢從餼也。

禮始於謹夫婦為宮室辨外內男子居外女子居內深

宮固門闈寺守之男不入女不出。闈掌守中門之

禁也。寺掌內人之禁令也。男女不同。梳柳不敢

縣於夫之樨。樨不敢藏於夫之篋。篋不敢共溲浴。篋

篋謂之樨。樨杖也。○地本又作樨。以支反。柳音嫁。縣

音夫不在。斂枕篋。篋席。禡器而藏之。不敢褻也。少

事長賤事貴。咸如之。咸皆也。夫婦之禮。唯及七十

同藏無間。衰老無嫌及猶至也。○間。徐間廁之。故

妾雖老年未滿五十。必與五日之御。五十始衰不

能孕也。妾閉房不復出御矣。此御謂侍夜勸息也。五

日一御。諸侯制也。諸侯取六女。姪娣兩兩而御。則三

日也。次兩媵。則四日也。次夫人。專夜。則五日也。天子

十五日。乃一御。○年未五十。本又作年未滿五十。與

反娣大計。反媵羊。將御者。齊漱澣。慎衣服。櫛筮總

證反。又繩證反。禮記卷之三十三。及古閣

角拂髦衿纓綦屨其往如朝也角衍字也拂髦或

為繆髦也。齊爭皆反下皆同澣音浣朝直遙反雖

婢妾衣服飲食必後長者。人貴賤不可以無禮。後。

胡豆妻不在妾御莫敢當夕。辟女君之御日也。辟。

音避下辟人。禮始至當夕。正義曰此一節論夫

雖辟皆同。婦男女及內外之別又明妾與適妻

尊卑相降之等各依文解之。郭景純注云櫛

音杙李巡曰謂櫛杙也釋宮又云在牆者謂之櫛

景純引禮云不敢縣於夫之櫛植曰櫛橫曰櫛然

則櫛植是同類之物橫者曰櫛則以竿為之故云竿

謂之櫛。唯及七十同藏無間者。間別也夫婦唯

至七十同處居藏無所間別以其衰老無所嫌疑故

也。夫七十則婦六十以下若夫雖七十婦唯六十以

下則猶間居也詩傳云男女不六十不間居據婦人

言之若其宗子雖七十無妻猶得更娶故曾子問宗

子雖七十無主婦是必須有主婦也。五十至

一御。正義曰此經據妾言之未滿五十以上猶得

與也云姪娣兩兩而御則三日也者以夫人及二媵

各有姪娣凡六人故三日也云次兩媵則四日也者

如鄭此言夫人姪娣舉於兩媵若望前界者在前尊

者在後望後乃反之知者約天子御法云天子十五

日乃一御者案九嬪注云女御八十一人當九夕世

婦二十七人當三夕九嬪注云女御八十一人當九夕世

夕后當一夕亦十五日而徧云自望後反之是也。一

云妻而注云女君大夫一妻二妾則三日御徧士一

當女君之御日縱令自當君之御日猶不敢當夕而

往故詩小星云肅肅宵征夙夜在公

注引此云凡妾御於君不當夕是也

豈已矣

及古

十四

及古

十四

及古

十四

及古

十四

及古

十四

及古

十四

及古

十四

及古

十四

及古

十四

及古

十四

及古

十四

及古

十四

及古

十四

及古

十四

及古

十四

及古

十四

及古

十四

及古

十四

及古

十四

及古

十四

及古

妻將生子及月辰居側室側室謂夾之室次燕寢也

夫使人日再問之作而自問之妻不敢見使姆衣服

而對至于子生夫復使人日再問之作有感動見

賢徧反下及注同姆音茂字林亡又反女師也一音母又音亡久反夫齊則不入側室

之門若始時使人問子生男子設弧於門左女子

設帨於門右表男女也弧者示有事於武也帨事

人之佩巾也三日始負子男射女否始有事也負

之謂抱之而使鄉前也鄉休亮反下西鄉皆同

日從此以下終篇末論國君以下至庶人生子之禮及適庶差別妻妾異等所生男女養教之法從此妻

將生子至男射女否則明大夫以下未生子之前夫

問之宜及生子設弧矢之法側室至寢也○正

義曰夫正寢之室在前燕寢在後側室又次燕寢在

燕寢之旁故謂之側室妻既居側室則妾亦當然也

故春秋傳云趙有側室曰穿是妾之子也生子不於

夫正室及妻之燕寢必於側室者以正室燕寢尊故

也經云及月辰謂生月之辰初朔之日也若始

時使人問○正義曰夫不齊之時未動作之前夫使

人日再問之今雖動作之後以其齊故

但使人問之故云若始時使人問之也

國君世子生告于君接以大牢宰掌具接讀為捷捷

勝也謂食其母使補虛強氣也接依注音捷字妾

下注食子食乳皆同三日卜士負之吉者宿齊朝服寢門外詩

負之射人以桑弧蓬矢六射天地四方詩之言承

也桑弧蓬矢本大古也天地四方男子所有事也射

天地食亦反承如字徐音拯救之拯大音泰保受乃負之

母宰醴負子賜之束帛

一獻之禮酬之以幣也卜士之妻大夫之妾使食子

食子不使君妾適妾有敵義不相襲以勞辱事也

士妻大夫之妾謂時自有子適同丁歷反國君至

正義曰此一經論國君世子生及三日負子及食之

法。接讀至氣也。正義曰王肅杜預竝以為接

待夫人以大牢鄭必讀為捷為補虛強氣者以婦人

初產必困病虛羸當產三日之內必未能以禮相接

應待負子之後今在前為之故知補虛強氣宜速故

也。詩之至事也。正義曰詩舍神霧云詩者持

也。以手維持則承奉之義謂以手承下而抱負之云

桑弧蓬矢本大古也者以桑與蓬皆質素之物故知

本大古也云天地四方男子所有事也者男子上事

天下事地旁禦四方之難故云所有事然射禮唯四

矢者謂天地非射事所及唯禦四方故止四矢蓬是

禦亂之草桑衆木之本。禮以至幣也。正義曰

此約士昏禮禮賓酬幣之法此士負子故禮之還用

士禮。士妻至有子。正義曰使其食子須有乳

汁故知時自有子者皇氏云士之妻大夫之妾者隨

課用一人故桓六年左傳云卜士負之士妻食之不

云有大夫妾交畧也

凡接子擇日雖三日之內尊卑必皆選其吉焉冢子

則大牢天子世子也冢太也冢子猶言長子通於

下也庶人特豚士特豕大夫少牢國君世子大牢

禮記疏

卷之二十八

禮記

皆謂長子其非冢子則皆降一等謂冢子之弟及

衆妾之子生也天子諸侯少牢大夫特豕士特豚庶

人猶特豚也凡接至一等。正義曰此一節論國

并適庶不同。天子至下也。正義曰此云冢子

大牢下云國君世子大牢既別言國君世子故此

冢子大牢謂天子世子也云冢子猶言長子通於下

也者喪服父為長子是上下通稱長子故云通於下

鄭云此者以天子特云冢子則夫牢恐冢子之名唯

施天子世子故云通於下必知冢子通於下者以下

文云庶人特豚士特豕大夫少牢國君大牢下即云

其非冢子則皆降一等明冢子之名庶人大夫士等

皆有其號。庶人猶特豚也。正義曰以冢子庶

人特豚士特豕大夫少牢國君大牢庶子既降一等

天子諸侯少牢大夫特豕士特豚則庶人全應無牲

今以禮窮欲與士同故云猶特豚此是三日接子之

禮故牲牢如此若三月各子之時則與此異故下文

云具視朔食注云朔食天子大牢諸侯少牢大夫特

豕士特豚也與此接

子適庶參差不同

異為孺子室於宮中特埽一處以處之。一處

諸母與可者必求其寬裕慈惠溫良恭敬慎而寡言

者使為子師其次為慈母其次為保母皆居子室

此人君養子之禮也諸母衆妾也可者傳御之屬也

子師教示以善道者慈母知其嗜欲者保母安其居

處者士妻食乳之而已志反。他人無事不往。為

兒精氣微弱將驚動也為于偽反丁為。異為至

正義曰此一節謂三日負子之後三月名子之前諸侯養子選擇諸母及養子之法此文雖據諸侯其實亦兼大夫士也但士不具三母耳大夫以上則具三母故喪服小功章中君子為庶母慈已者鄭注引此內則三母獨言慈母舉中以見上下是知大夫有三母也為之服小功若諸侯之子三母則不服也又此雖在三月之前其實三月之後養子亦當然也○士妻食乳之而已○正義曰既有子師慈母係母各為其事故知士妻但食乳之而已

三月之末擇日剪髮為髻男角女羈否則男左女右

髻所遺髮也夾自曰角午達曰羈也○髻丁果反徐大果反凶音信

又息是日也妻以子見於父貴人則為衣服凶命士

以下皆漱澣貴人大夫以上也由自也男女夙興

沐浴衣服具視朔食朔食天子大牢諸侯少牢大

夫特豕士特豚也夫入門升自阼階立于阼西鄉妻

抱子出自房當楹立東面入門者入側室之門也

大夫以下見子就側室見妾子於內寢辟人君也

音三月至東面○正義曰此一節明三月之末卿

大夫以下各子之法又書名藏之州府妻遂適

也○正義曰三月剪髮所畱不翦者謂之髻云夾凶

曰角者凶是首腦之上縫故說文云十其字象小兒

腦不合也夾凶兩旁當角之處畱髮不翦云午達日

羈也者案儀禮云度尺而午注云一從一橫日午今

女翦髮畱其頂上縱橫各一相交通達故曰午達不

如兩角相對但縱橫各一在頂上故曰羈羈者隻也

文雖據大夫士天子諸侯之子亦當然也○入門

至君也。○正義曰：知入側室之門也者，上文云：妻將生子，居側室至此三月之末，未有妻出之文，則知恒在側室。此云：夫入門，謂入側室之門，但側室在燕寢之旁，亦南嚮，故有作階西階，夫立於作西嚮，但卿大夫之室，唯有東房，妻抱子出自房者，出東房當楹東面，立與夫相對，云：大夫以下見子，就側室者，見子謂見適妻子，就側室，則此文是也。云：見妾子於內寢者，則下文云：妾將生子三月之末，漱澣風齊，見於內寢，是也。鄭注云：內寢，適妻寢也。大夫所以見適子於側室，見庶子於適妻寢者，辟人君也。人君則見適子於路寢，見庶子於側室，故云：辟人君也。知人君見世子於路寢者，下文云：世子生，則君沐浴朝服，夫人亦如之，皆立於作階西嚮，世婦抱子升自西階，既著朝服，又東西階相對，故知在路寢也。又知人君見庶子在側室者，下云：公庶子生，就側室三月之末，其母見於君，撥者以其子見是就側室也。然大夫見妾子於內寢，諸侯見妾子於側室，何以下文適子庶子見於外寢？注云：此適子，請世子弟也。庶子妾子也。外寢，君燕

寢也。又是人君見妾子於外寢，不在側室者，但人君世子之弟見於外寢，妾子見於側室，但庶子撫首咳而名之，與世子弟同，故連文云：見於外寢，其實在側室也。熊氏、皇氏俱為此說，故今從焉。

姆先相曰：母某敢用時，日祇見孺子。某妻姓若言姜

氏也，祇敬也。或作振亮。○相息夫對曰：欽有帥父執子

之右手，咳而名之。欽敬也。帥循也。言教之敬，使有

循也。執右手，明將授之事也。○孩字又作咳，戶才反。妻對日記

有成，遂左還授師。記猶識也。識夫之言，使有成也。

師子師也。○還音旋，轉也。子師辯告諸婦，諸母名。後告諸

母若名成於尊。○辯音遍，下同。妻遂適寢。復夫之燕寢，夫

豐記充 卷之三十六 十九 及古閣

告宰名宰辯告諸男名書曰某年某月某日某生而

藏之宰謂屬吏也春秋書桓六年九月丁卯子同

生宰告閭史閭史書為二其一藏諸閭府其一獻諸

州史州史獻諸州伯州伯命藏諸州府四閭為族

族百家也閭胥中士一人五黨為州州二千五百家

也州長中大夫一人也皆有屬吏獻猶言也夫入食

如養禮夫入已見子入室也其與妻食如婦始饋

舅姑之禮也尚反養羊節論母以子見父及父名子

妻遂適寢之事姆先相者妻既抱子當稽東面而立傅姆在母之前而相佐其辭曰母某氏敢用時日

祇見孺子祇敬也孺稚也謂恭敬奉見稚子夫對曰
欽有帥者欽敬也帥循也夫對妻言當教之令其恭
敬使有循善道對妻既訖父遂執子右手咳而各之
謂以一手執子右手以一手承子之咳而各之妻
對日記有成者當記識夫言教之使有成就遂左
還授師者妻對既訖遂左嚮迴還轉身西南以子授
子師也子師辯告諸婦諸母名者諸婦謂同族卑
者之妻諸母同族尊者之妻後告諸母欲各成於尊
○其妻至敬也正義曰祇敬及下注欽敬帥循
皆釋詁文也宰謂至同生○正義曰此經所陳
謂卿大夫以下故以各徧告同宗諸男也若諸侯既
絕宗則不告諸男也此舉諸男舉其卑者卑者尚告
則告諸父可知此既據卿大夫以下而引春秋桓六
年子同生者次證明子生年月日之事彼謂諸侯也
直云子同生不云世子者杜元凱云不云世子書始
生言始生之時未立為世子也經云書名而藏之者
謂以簡策書子名而藏之家之書府四閭至屬
吏○正義曰四閭為族以下皆周禮地官文云皆有

禮記卷之二十一 禮記卷之二十一 禮記卷之二十一

屬吏者閭之屬吏則有閭史也州之屬吏則有州史也州伯則州長也州府是州長之府藏也禮也○正義曰夫入已見子入室也者夫既就側室而見子見子既畢從側室而入正室云其與妻食如婦始饋舅姑之禮也者經云如養禮是如養舅姑之禮案士昏禮婦盥饋舅姑特豚合升側載右胖載之舅俎左胖載之姑俎其大夫以上則無文必知如婦始饋舅姑者以下文云妾生子及三月之未見子之禮如始入室養舅姑之禮也

世子生則君沐浴朝服夫人亦如之皆立于阼階西鄉

世婦抱子升自西階君名之乃降子升自西階則

人君見世子於路寢也見妾子就側室凡子生皆就

側室諸侯夫人朝於君次而祿衣也○祿通世子

亂反

至乃

降○正義曰此一節明人君見世子及適庶之禮各依文解之○子升至衣也○正義曰凡子生皆就側室者案上文妻將生子居側室是卿大夫生子居側室此文人君見世子在路寢經云世婦抱子升自西階是世婦抱子從外而入其內寢是君之常居之處夫人不可於此寢生子故知亦在側室也云夫人朝於君次而祿衣也者案內司服注云后六服后從王祭先王則服禕衣祭先公則服揄翟祭羣小祀則服闕翟鞠衣黃桑服也展衣以禮見王及賓客祿衣御于王之服諸侯夫人以下所得之服各如王后之服則夫人亦如王后也此既在路寢是君同著朝服則是子以禮見君合服展衣此云次而祿衣者此謂見子又見子若訖則當進入君寢侍御於君故服進御之服異於尋常以禮見君故不服展衣也次者首師次第髮為之則少牢禮髮鬃是也鄭注云古者或剔賤者刑者之髮為之其禕衣揄翟闕翟是服副副者覆首為飾鄭注云若今步繇矣鞠衣展衣首服編鄭云編列髮為之若今假紒矣

適子庶子見於外寢撫其首咳而名之禮帥初無辭

此適子謂世子弟也庶子妾子也外寢君燕寢也無

辭辭謂欽有帥記有成也

○適丁歷反

○適子至無

曰此一節明人君見世子弟及妾子之禮○適子庶子見於外寢者適子謂太子之弟見於外寢庶子則見於側室但撫首咳名無辭之事與世子之弟同故與適子連文同云見於外寢其實庶子見於側室也○禮帥初無辭者禮謂威儀也帥循也初謂前文世子生見於路寢君夫人皆西鄉言見適子庶子威儀依循初世子之法但無敕戒之辭然夫人所生之子容可如世子見禮君與夫人俱西鄉若妾之見子則不得與夫人同當與卿大夫之妻見適子同但不親抱子耳○○外寢至成也○正義曰燕寢當在內而云外寢者對側室而為外耳側室在旁處內故謂燕寢為外寢也云無辭辭謂欽有帥記有成也者案前

世子生直云世婦抱子升自西階君名之乃降亦無辭也而云適子庶子無辭者以前文卿大夫妻見適子之時既有父執右手咳而名之及戒告之辭其文既具故於見世子之禮畧而不言其實世子亦執右手咳而名之及戒告也故鄭引前文卿大夫見子之辭而言之也

凡名子不以日月不以國

終使易諱

○易以

不以隱

疾諱衣中之疾難為醫也大夫士之子不敢與世

子同名尊世子也其先世子生亦勿為改

凡名

名○正義曰此一節論子名之法尊卑上下同有諱辟又大夫士之名子辟世子之名○其先至為改名惡其大夫有齊惡明齊惡先衛侯生故得與衛侯同名是知先生者不改也

妾將生子及月辰夫使人曰一問之子生三月之末漱

澣夙齊見於內寢禮之如始入室君已食徹焉使之

特餽遂入御內寢適妻寢也禮謂已見子夫食而

使獨餽也如始入室始來嫁時妾餽夫婦之餘亦如

之既見子可以御此謂大夫士之妾也凡妾稱夫曰

君○三月之末一本妾將至入御○正義曰此一

適子之法○君已食徹焉者君謂夫也以妾賤故謂

夫為君○使之特餽者尋常天食之後眾妾共餽今

以其生子故使之特餽也○內寢至曰君○正義

曰知內寢適妻寢者以其稱內故知是適妻寢也凡

宮室之制前有路寢次有君燕寢次有適妻之寢但夫人

夫以下前有適室次有燕寢次有適妻之寢但夫人

燕寢對夫人及適妻之寢及側室等其燕寢在外亦

名外寢故前注云外寢君燕寢是也云妾餽夫婦之

餘亦如之者案昏禮夫婦同牢之後媵餽夫餘御餽

婦餘彼謂正妻若妾初嫁始來夫婦共食初來之妾

特餽其餘今妾已見子之後夫婦共食令生子之妾

御此謂大夫士之妾也者以前文大夫之妻見子之

後妻遂適夫寢未即進御後始云夫入食如養禮是

夫始入與妻食乃後進御此文云見子遂入

御故謂云此大夫士之妾也言其異正妻也

公庶子生就側室三月之末其母沐浴朝服見於君擯

者以其子見君所有賜君名之眾子則使有司名之

擯者傅姆之屬也人君尊雖妾不抱子有賜於君

有恩惠也有司臣有事者也魯桓公各子問於申繻

也音須○縹公庶至名之○正義曰此一經明君庶子
 云適子庶子見於外寢異於世子今此更重出者以
 前文庶子與適子連文恐事事皆同適子故以此經
 特見庶子之法案前注云凡子生皆就側室則世子
 亦就側室今特云庶子就側室者舉庶子世子可知
 也○君所有賜君名之者謂生子之妾君所持有恩
 賜偏所愛幸君則自名其子故云君名之○衆子則
 使有司名之者衆子謂衆妾之子不特寵御則使有
 司以名其子也○人君至縹也○正義曰人君尊
 雖妾不抱子者以經云其母朝服見於君乃云擯者
 以其子見於君是擯者抱子也故知妾不抱子引春
 秋問名於申縹者證有司名之一邊
 同耳其實異也春秋所云謂世子也

庶人無側室者及月辰夫出居羣室其問之也與子見

父之禮無以異也○夫雖辟之至問妻及見子禮同

也庶人或無妾○庶人之禮○庶人無側室者及月

辰夫出居羣室者以無側室妻在夫寢妻將生子故
 夫出辟之若有側室則妻在側室夫自居正寢不須
 出居羣室也○其問之也與子見父之禮無以異也
 者與及也言夫問妻及子見父之禮無以異於卿大
 夫士言與卿大夫士同也亦夫使人日再問之作而
 自問之其見父之時父亦執子之右手咳而名之及
 有戒告之事
 一如上矣

凡父在孫見於祖祖亦名之禮如子見父無辭○見子

於祖家統於尊也父在則無辭有適子者無適孫與
 見庶子同也父卒而有適孫則有辭與見冢子同父
 雖卒而庶孫猶無辭也○凡父至無辭○正義曰此
一節論孫見祖之禮卿大

夫以下之事故鄭注云家統於尊所以無辭者若父之於子有傳重之事故有戒告之辭今孫見於祖而隔於父故無辭也○**臣**父在至辭也○正義曰所以無辭者適子既在其孫猶為庶孫無所傳重故云有適子者無適孫與見庶子同若所生適子其父既卒則適孫與長子相似當有辭也故云父卒而有適孫則有辭與見冢子同若庶孫父雖卒見祖亦無辭也

食子者三年而出見於公宮則劬**臣**劬勞也士妻大夫

之妾食國君之子三年出歸其家君有以勞賜之食○

音嗣注及下文食大夫之子有食母**臣**選於傅御之

中喪服所謂乳母也**士之妻自養其子****臣**賤不敢使

人也**臣**食子至其子○正義曰此一節論國君以

下及大夫士適妻養子之人尊卑有別

由命士以上及大夫之子旬而見**臣**旬當為均聲之誤

也有時適妾同時生子子均而見者以生先後見之

既見乃食亦辟人君也易說卦坤為均今亦或作旬

也○旬音冢子未食而見必執其右手適子庶子已

食而見必循其首**臣**天子諸侯尊別世子雖同母禮

則異矣未食已食急正緩庶之義也○則彼列反

由命至其首○正義曰此一節論大夫及命士適妻

與妾同時生子見之先後差異之別并明天子諸侯

見冢子及適子庶子緩急之儀○旬而見者旬均也

天子諸侯之禮未食謂未與后夫人禮食而先見家
 子是急於正也故先見乃食也○適子庶子已食而
 見者謂先與后夫人禮食之後然後始見適子庶子
 是緩於庶也○必循其首者言見適子庶子之時必
 以手撫循其頭首示恩愛之情也○
 均○正義曰引易說卦者證此經句為均義案易說
 卦以坤為均象地之均平今易之文或以均為均者
 是均得為均也皇氏云坤之禮見子象地之生物均
 平故引易以為均若然案周禮均人職云上年公旬
 用三日鄭注亦引易坤為均豈是母見子之禮皇氏
 說非也○
 諸侯者以上文命士以上及大夫之子適庶均見此
 則有食前食後見之不同又前文云世子生其次云
 適子庶子見於外寢是國君之禮此經亦云適子庶
 子故知是天
 子諸侯也

子能食食教以右手能言男唯女俞男鞶革女鞶絲

禮記

俞然也鞶小囊盛帨巾者男用韋女用繪有飾緣之

則是鞶裂與詩云垂帶如厲紀子帛名裂縹字雖今

異意實同也 ○食食上如字下音嗣唯于癸反徐以

絹反裂音列或音列 ○論男女自幼少之時教之言語

厲與音預厲音列 ○論男女自幼少之時教之言語

及鞶革鞶絲之事也 ○鞶小至同也 ○正義曰此

鞶是謂小囊盛帨巾男用韋為之女用繪帛為之云有

飾緣之則是鞶裂與者言男女鞶囊之外更有繒帛

之物飾而緣之則是鞶裂與者言男女鞶囊之外更有繒帛

而未定故稱鞶與案傳作鞶厲鄭此注云鞶裂厲裂義

同也祗謂鞶囊裂帛為之飾又引詩云垂帶如厲者

證厲是鞶囊裂帛之飾也此詩小雅都人士之篇也

案彼注云而如也而厲如鞶厲也鞶必垂厲以為飾

厲字當作裂謂彼都之士垂此紳帶如似鞶囊之裂

禮記

卷之三

禮記

厲為裂其義未顯故引紀子帛名裂繻者以證之言帛必分裂也此隱二年經稱紀子帛莒子盟于密又紀裂繻來逆女云字雖今異意實同也者言古時厲裂通為一字今時厲裂字義俱異大意是同故云字雖今異意實同言同為分裂之義也此是鄭康成之義若如服虔杜預則以鞶為大帶厲是大帶之垂者故服氏云鞶大帶杜云紳大帶厲是大帶之垂者垂者詩毛傳亦云厲帶之垂者並與鄭異

六年教之數與方名方名東西七年男女不同席不

共食蚤其別也八年出入門戶及即席飲食必後

長者始教之讓示以廉恥**九年教之數日**

朔望與六甲也數所主反**十年出就外傳**居宿於外

學書記衣不帛襦袴禮帥初朝夕學幼儀請肄簡諒

外傳教學之師也不用帛為襦袴為大溫傷陰氣

也禮帥初遵習先日所為也肄習也諒信也請習簡

謂所書篇數也請習信謂應對之言也○襦字又作襦音儒袴苦

故反肆本又作肄同以二十有三年學樂誦詩舞勺

成童舞象學射御先學勺後學象文武之次也成

童十五以上二十而冠始學禮可以衣裘帛舞大夏

惇行孝弟博學不教內而不出大夏樂之文武備

者也內而不出謂人之謀慮也○冠古亂反衣於既反行如字又下孟反

弟音三十而有室始理男事博學無方孫友視志

室猶妻也男事受田給政役也方猶常也至此學無

常在志所好也孫順也順於友視其所志也○孫音遜註同

好呼報反四十始仕方物出謀發慮道合則服從不可則

去方猶常也物猶事也如字○去五十命為大夫服官

政統一官之政也七十致事致其事於君而告

老○凡男拜尚左手左陽也六年至左手○正

子教之從幼及長居官至致事之事衣不帛襦袴者

謂不以帛為襦袴○禮帥初者帥循也行禮動作皆

少奉事長者之儀請肄簡諒者肄習也簡禮篇章也

諒信也謂言語信實言請長者習學篇章簡禮及應

對信實言語也○舞勺者熊氏云一篇也言十三之

時學此舞勺之文舞也○成童舞象者成童謂十五

以上舞象謂武舞也熊氏云謂用于戈之小舞也以

其年尚幼故習文武之小舞也○可以衣裘帛者二

十成人血氣強盛無慮傷損故可以衣裘帛也○舞

大夏者大夏是禹樂禪代之後在干戈之前文武俱

備故二十習之也○博學不教者唯須廣博學問不

可為師教人○內而不出者唯蘊畜其德在內而不

得出言為人謀慮○始理男事者三十丁壯受其田

士供給征役始理男事故韓詩說三十受兵若口率

出泉國中則二十野則十五也○孫友視志者言孫

順朋友視其志意所尚○四十始仕方物出謀發慮

者方常也物事也言年壯仕官行其常事要謙孫出

其謀計發其思慮以為國也

女子十年不出恒居內也姆教婉婉聽從婉謂言

語也婉之言媚也媚謂容貌也○婉紆晚反徐紆願

反婉音晚徐音萬

及古閣

執麻臬治絲繭織紵組紃學女事以共衣服紃條

○臬思里反繭古典反紵女金反又如觀於祭祀納

酒漿籩豆菹醢禮相助奠當及女時而知

十有五年而笄謂應年許嫁者女子許嫁笄而字

之其未許嫁二十則笄○應應對之應二十而嫁有故二十

三年而嫁故謂父母之喪聘則為妻聘問也妻

之言齊也以禮聘問則得與夫敵體奔則為妾妾

之言接也聞彼有禮走而往焉以得接見於君子也

奔或為銜○見賢福反銜古縣字凡女拜尚右手凡

右陰也女子至右手○正義曰此一節論女子自

正義曰案九嬪注云婦德貞順婦言辭令婦容婉婉

婦功絲枲則婉婉合為婦容此分婉為言語婉為容

貌者鄭意以此上下備其四德以婉為婦言婉為婦

容聽從為婦順執麻臬以下為婦功○紃條○正

義曰組紃俱為條也紃為繪帛故杜注左傳紃謂緇

帛皇氏云組是紃也然則薄闊為組似繩者為紃○

當及女時而知○正義曰下云十有五年而笄此

觀於祭祀是未嫁之前故去及女時而知經云納酒

漿籩豆菹醢謂於祭祀之時觀看須於廟外納此酒

漿籩豆菹醢之等置於神坐一納之文包此六事言

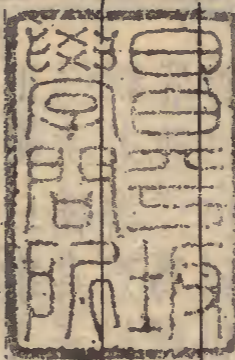
之也○聘則為妻者妻齊也奔則為妾者妾接也接

見於君子也女拜尚右手者右陰也漢時行之也

禮記

卷二十八

祭義



禮記註疏卷第二十八終

享和堂

