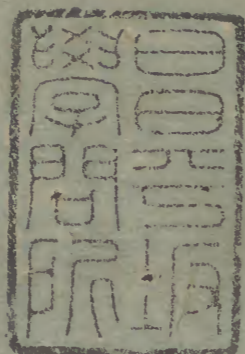


岱史

十六下

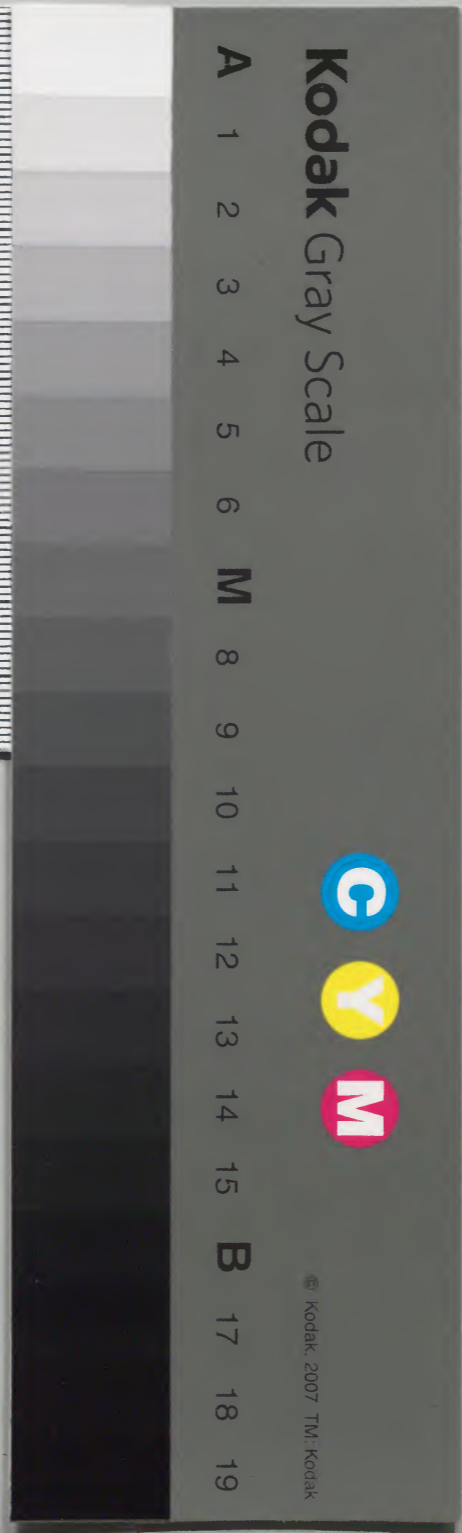


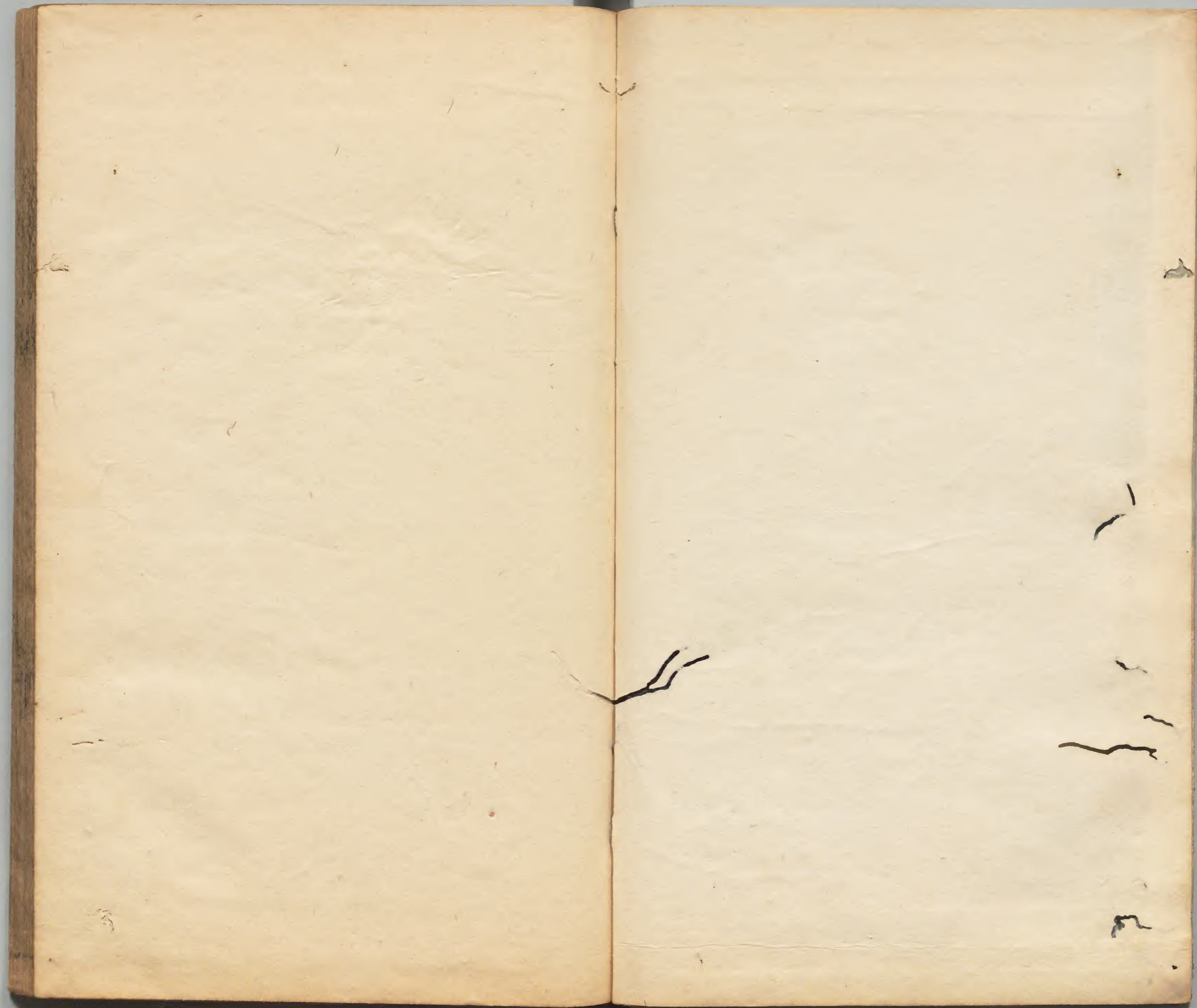
漢書門			
二	三	五	九
一	九	一	九
冊	架	函	號

內閣文庫			
九	三	五	漢
冊	一	九	書
八	三	九	類
架	冊	號	類

內閣文庫			
番號	漢	2359	
冊數	13	(9)	
函號	292	114	

九







劉涪 御史

登岳吾昔遊岱宗蹋雲四十里渤海入覽

明日觀下界起步虛摩赤霄回首極西巖松下逢
羽人僊顏欣彼美遺我千歲苓食之可不死松古
尚秦封風雨歷年紀金篋玉策存誰探得生萬登
茲小天下因風憶行趾

康道南 學士 浦圻人

望岳岱宗高龍從群峰凌紫穹日觀

影扶桑月嶂烟朦朧飛泉走其下宛然雙白龍上
有玉女池銀河瀉長虹玉女散天花萬朶青芙蓉
仙人王子喬絳節朝上宮遺我金檢書期我遙相

從我欲從之游雲路險且重何當謝塵鞅歸安成
 池東○咸池有僊國乃在帝座旁紫虛懸玉榜絳
 闕輝琳瑯曲瓊掛綺䟽掩靄搖星潢祥烟裊翠林
 葳重花樹香安期與韓衆雙騎丹鳳凰采采金光
 草和彼紫霞漿朝翔天門關夕息帝女桑俯視濁
 世士奔走駒隙光願言交飛濤遨遊東海洋○咏
 日觀元化無停機陽明自周始纖纖殘月沒炯炯
 曙星起宿霧沉江干朝霞覆壇時羊脾徵東夷鷄
 首占內史乾象涵真精人文煥新美扶英散葳蕤

若華紛旖旎河伯乘玄鯨山祗駕蒼兕潭影驚蛟
 螭林光寵蘭芷重輪羨彤霞疊玦瞻黃珥豐部匪
 所宜離垣乃其理赤手扶羲輪丹心貫天紀願為
 雙飛虬乘雲駕千里

王寵

吳郡人

登岱

五嶽視侯秩無如東岱尊六龍開
 御道三峰插天門舉手蓬萊近盪胸齊魯吞安期
 煉玉處惟見五雲屯

陳鳳梧

都御史廬陵人

登岳

剛風吹上最高層寒氣稜稜骨
 亦清雲起半空方作兩天臨絕頂忽開晴松濤生

聽千巖響奎壁行看五夜明自信茲遊真不偶飄飄雙袖羽翰輕

曾銑 都御史揚州人

登岳石壁連雲紫翠重天工削出玉芙蓉

泉流不斷千峰雪嶺道常懸萬丈虹岱岳有靈

昌國祚臺臣何補願年豐登臨自覺塵襟脫九點

齊烟一覽中

蔡經 尚書候官人

登岳石磴縈迴十八盤天風吹雪晝生

寒蒼苔半蝕磨崖字碧草斜侵封禪壇日觀俯臨

青海上蓮峰高逼白雲端危亭一覽河山壯便欲

抽毫頌治安○五松亭嶺畔行宮御帳開翠華金

輦此曾來五松自擬流恩澤二世誰知並草萊惟

有白雲閑聚散祗留青嶂尚崔嵬惟圖索寞空惆

悵古木鳴禽聲正哀

岳倫 主事立府人

登岳千盤泰山頂盤盤度流雲越觀迥

吳會秦觀羅星文鍾聲散虛谷松栢留夕曛蓬萊

近可望紫氣接氤氳

聶靜 給事中

登岳絕岳孤城外山行聽曉鍾空崖留

漢碣古道列秦松石磴銀河轉瑤臺瑞靄重未須

愁落日猶上最高峯

周琬揚志學胡績宗聯句

周給事中應城人

泰山行臺一天

涼雨四筵清

五華

庭樹山風動曉晴

石崖

秦岱千

巖月欲上徂徠萬壑松初鳴

可采

歌憐白苧花前

嫺舞愛霓裳竹下輕

五華

長晝踈簾淹客坐紫蕭

玄鶴下瑤京

石崖

○斜風細雨坐槐庭疊嶂層巒

尸不為

可采

花下壺觴催畫鼓燈前歌舞啓雲屏

五華中丞天馬來西極司寇秋鵬起比溟

石崖却

羨金閨香案吏五雲瓊闥望中青

可采

○涼日清

尊寫素心金風綠樹動高吟

石崖

踈簾縹緲過青

鳥古殿輝煌映碧岑

五華

當座秦峰晴靄靄隔溪

漢栢鬱森森同袍不厭同音賞

可采

萬里雲霄羨

盍簪

五華

胡經

少卿廬陵人

登岳

乾坤開此土東岱嶂鴻濛已訝三

台近真堪四岳宗霽天雲漠漠旭日海融融萬象

清塵想飄然一寄蹤

張袞

祭酒江陰人

舍身崖

舍身崖深萬丈真禍階人間

兒女痴且愚往往投苑生前骸父母提攜豈不愛

忍心割置三年懷白日羽翰既茫昧四方緣業空
爾乖文惠勒石方思道龔俗迴聰知有教民彞天
理本自然胡不為臣死忠子死孝○登日觀峰日
觀臨雲表扶桑暎影初山川留勝迹感慨獨愁予
玉笈秦王秘金箱漢武書百年封禪地功德欲何
如

潘墳

都御史
淮安人

登岳

蕩蕩資生德悠悠報本心風雲通

盼靈日月快登臨顛氣浮宸極靈氣下石林翩翩
雙鶴駕飛上碧雲岑

潘珍

婺源人

南天門和陳石峰重門萬仞倚天開直

上平虛亦快哉雲隔塵寰看不見出門一笑下天
來

龐參

事江
西人

秦松

鬱鬱崖上松愛護自神理虬軫駕

天門翠蓋無暑兩揚志玄冥端那復羨金紫顧蒙
大夫號千古負深耻

胡伸

秦松五松轟轟凌霄漢千載猶蒙秦帝恩草木

喜瞻龍馭過儒生翻自抱深寬

龍瑄

江東人

秦松

二世空為萬國圖咸陽宮闕已荒

蕪當年駐蹕東封處惟見蒼髯五大夫

白世卿僉事陝西人

登岳着屐登高地詩人得共遊五更

常見日三伏早生秋兩向山腰起泉當石眼流岳

靈通變化萬里走神州

姚奎太僕丞常熟人

泰山雪後曉天紅日放高晴小坐山輿

踏雪行凍樹罨花春有迹寒溪結玉水無聲煙銷

絕頂群峰露風度虛巖萬籟生老衲雲深知我過

數聲清磬出松迎○五松歌黑龍潭中蛇母出窟

鱗利落腥雲濕慘慘長髯十兩針挺挺直骨三千

尺神靈呵護元氣鍾驅霆戰兩搖蒼空堅剛節操

振今古濫爵肯受秦王封波濤滿地陰風起萬籟

颯颯成律呂材堪柱國苦弗試蕭然遺棄空山裏

青青顏色無秋冬吞水吐雪經磨礪工師一日如

相逢終當獻入蓬萊宮○蒙恬大將扶蘇子萬里

策勲封不與却將官爵授五松祖龍顛倒乃如此

咸陽一火二世亡五松留得摩穹蒼真宗六龍昔

巡幸亦名御帳揚休光猗歟松兮遇知己傷哉處

世多奇士負才抗節竟沉淪不及寒松反多矣我

來幾度坐清影綠陰滿地蒼烟冷撫摩長顧發哀
歌空山落日愁柰何

章忱

太僕丞
會稽人

登岳

瞻彼岱岳尊屹屹奠九州空光碧

天合倒景黃河流朋從肆登陟振珮凌清秋仰視
九霄曠俯覽八極周宣尼有遺迹悵望心悠悠

張鵬

御史沁
陽人

登岳用杜甫韻

斜陽俯崦嵫登臨日未

了徘徊遍諸峰吟賞達昏曉仙巖訪芝童高舉逐
飛鳥勝遊難再來紅顏非少小

周瑯

登岳

回薄千峰簇逶迤萬壑連靈圖標地紀雄

勝控封疆露池三芝秀光凝八石鮮迎書悲宋事
封樹憶秦年冒險探遺跡捫崖讀古鐫時巡方曠
絕登禪幾相沿檻俯飛虹落簷含倒景偏竒觀大
無限便擬謁真仙

鄭大同

太僕卿

登泰山

五嶽此為勝萬年靈足徵夢

魂吾久到道岸聖先登齊魯空千里星辰僅一層
皇朝崇大禮漢時不須稱

楊撫

知府餘
姚人

登泰山

名山天下有得似岱宗無深谷

函星斗中天啓畫圖幾迴十氣象一覽盡寰區追

訪虞周事樵人笑我迂

梅守德

提學副使宣城人

登岱嶽

喬嶽平生勞夢想天門今

日遂攀躋層巒迥出青霄上曲逕回看白日低雲

氣東連蓬海外煙光西與太華齊却慚作賦非能

事盡日淹留思欲迷○晚氣氤氳開洞府巖光噴

薄出雲根參差緝宇臨卅壑紫翠煙蘿挂石門滄

海波濤浮日月朝昏風雨別乾坤行行漸覺塵寰

小五嶽應唯此獨尊○玉皇巔上倚危闌萬頃烟

霞入壯觀仙樂似聞霓羽奏天風時拂斗牛寒九

霄雲護秦壇古千載苔封漢碣殘歲莫登臨多感

慨不堪回首望長安

竇明

燕使

登岳登登秦岳山乾坤蹄只尺杖屨隨雲

雷星斗礙冠幘一顧塵氛消清風生兩腋再顧心

神舒川源滿肝膈更服堂倚空歇馬駁射碧穹穹

南天門兀兀舍身石山巽下高樹鼓吹導前戟昏

黑抵絕巘神祠聳天吞光靈怖此心奚翅仰烜赫

歆饗集萬方山海貯金帛一榻枕山阿松泉和絲

革夜半東決背海底訝日赤

許應元副使錢塘人岱宗肅肅標東紀絕頂虛傳不

死庭碑憶漢封三觀迥樹留秦岱五松青陽池日

浴深能見陰洞雲流乍可聽此日風煙聊振袂休

將峴首嘆沉冥○岱宗夫何如岌堯出雲表登茲

俯蒙繹吾欲觀魯道闕里竊且崇昔人已陳草尚

想吳門喻今知天下小○同蔡行人登三山環翠

亭香騎青林駐登臺翠甸新雲山存吏隱詞藻待

土人花日初停午蘭標欲麗春憐君竹溪興竟久

對清真○重過泰山山城曾試吏十載更登危丘

壑心期在年光鬢髮衰物情聊對酒習性尚耽詩

自是一聲叟支離侶音時○泰山別諸門人朝出

乾封門言涉泮河水朱陽麗初暉征雲一何駛顧

瞻緬夙昔風景復相似魯山猶在望吾行自茲始

范瑟編脩歷城人登岳雲河漠漠棲巖畔風影泠泠十八

盤玉女泉飛山亦潤芙蓉峰絕暑猶寒百年塵世

三春夢萬里乾坤一咲看暮倚石闌星斗近不知

身在白雲端

馬麟知州陝西人登岳峻嶒秦岳回天地此日登臨慷慨

長萬壑風聲喧草木滿山雲氣濕衣裳秦封漢峙
形盤踞魯甸齊丘勢渺茫一逕漸通天上界欲從
何處問青皇

黃省曾吳人懷岱山齊魯開東岱遙空青未休長安元帶

眼吳會舊含眸去待山鷄報孤看海日流稷丘君
若在吾得擁琴遊

蔡汝楠侍郎德清人同許泰安登蒿里環翠亭蒿里亭元

勝風花春載柔還陪仙吏躅得共白雲遊仗劍連
華淨傳杯竹葉浮如何葛洪宅星座俯芝丘

山書院古栢影接馨香近聲捲戶牖清空中白雲

翰海上古龍精小憇依春翠高樓憶鳳鳴晚來雲
稍起神動岳崢嶸

高誨通判合肥人登岳翠削芙蓉萬朵開瑞烟繚繞護仙

臺瑤池宴罷金虬去明月屏空紫鳳來雨霽歸雲
樓樹杪夜深出日見蓬萊向時未到天門上九點

齊州祗浪猜○踏碎芙蓉萬壑秋無端造物與心
游斗聯西北天樞近海坼東南地軸浮涼影月窺

雲外榻寒聲風滿鴈邊樓胸中塵土都消却一枕

竹史十一卷
三十一
清泉不斷流。石梯萬折凌大表。層疊峰巒青未
了。巉巖飛瀑半空落。冷澗冰花結林杪。南天回首
眼界闊。烟霧沉沉寰宇小。興高漸覺風生腋。岳頂
迴旋看秦石。俯凭日觀望蓬萊。曉浴金烏海波赤。
舉頭西北神京在。五色晴雲時變黓。青天可捫星
可摘。沆瀣淋漓濕東壁。欲呼玉帝呈琅玕。山高風
露羅衣寒。渺渺天空下。笙鶴平收宇宙胸。中寬挑
花峪口路深邃。怪石嶙峋懸若墜。五松齧漢吐紫
烟。欲訪仙人在何處。金泥玉檢埋秋草。七十二編
斷遺藁。寒鴉啼上野棠枝。涼月娟娟山石老。

李炯然 即中

舍身崖 舍身崖下深難測。每怪輕生世

上人我亦有身。偏自重舍時。除是為君親。

成周 主事無錫人

登岳 崔巍泰岳首。稱宗脾睨乾坤一顧

空吞吐煙雲。迷下界。盪摩日月。淬高峰。秦碑無字

名空在唐刻。磨崖蘚自封。逐客窮攀傷往事。不勝

癯骨受剛風。

周津 御史慈谿人

明堂 成周天下八百年。東巡朝會明堂

前遺址依然。孟軻力到今。登眺留真傳。

鄭芸 御史 登岳 未了紅塵事 聊辭白玉關 披雲從月

闕跨鶴 下人間 世味淡如水 夢魂多在山 留連

龍峪何日再躋攀

湯紹恩 登岳 曉霧天門放 遠暉岱靈有約 幸無違山

雲擁道迎仙 蓋海日開嵐 上繡衣 萬里輿圖收 泰

時九霄象緯拱神扉 追思千古登封蹟 暮靄荒臺

掩翠微

傅鎮 御史 登泰山 泰殿倚秋山 高開紫翠間 星軺迎

日下仙掌 躡雲攀巖立 天低宇晴披 曜照寰首方

慚受簡恭代禮神還

李綸 僉事 登絕頂 雨霽登臨興 轉生群山數點發 新

青風迴華表 搖空漢日擁 瑤宮逼太冥 輯瑞尚存

虞舜澤傳燈 獨有魯宣經 乾坤俯仰知 何際萬里

浮槎一使星

王廷幹 行人 涇縣人 登岳 泰岳通中天 登臨萬象懸 臺觀

滄海日殿拂紫微 烟山水名誰並 乾坤勝獨專 岩

堯何可極 搖筆白雲連 絕頂試登攀 風烟縹緲

間舞巡 留社稷 禹鑿舊河山 月宇天門道 芝房青

海灣英靈窮八極此地隔塵寰

劉燾 尚書直隸滄州人

二月登山阻雪過眼鶯花春未殘

再隨驄馬步山磐雲浮碧殿爐烟細雪滿蒼崖樹
色寒秦嶺應憐行路險漢宮疑似降仙難日觀峰
上瞻東海空憶飛霞駕彩鸞

王汝孝 編甯東平人

登泰山仗曉步層峰吟眸望轉通懸

崖啣日斷石磴拂雲龕齊魯千年秀乾坤一指中
潭封昔此地登眺意無窮

孫鏊 洪洞人

登泰山峰巒壁立翠雲屯太極初分此

嶽存鬱鬱古松蟠御帳層層石磴接天門山桃野
杏花爭發酌澗方泉水正温秦漢登封遺往蹟歸
來天色欲黃昏

經彥案 寺副全州人

登岳岱宗積翠鬱岩堯春日登臨上

碧霄耳畔側聞天語近峰頭平對玉宸朝漫憐美
玉駭鸞鳳會見乘槎犯斗杓安得憑虛凌八極盡
將民瘼達神堯

仲言永 知州寶應人

登岳層巖高閣敞晴暉十載重臨夢

不違玉女獻花開雪釀仙翁留訣進霞衣青霄此

日瞻三象碧巘何年築一扉遊賞方殷烟月上風
林遙送暮鐘微○玉皇閣危閣倚層霄山河入望
遙天橫關塞馬日抱海門潮霧露開朱旆雲霞度
碧簫自然幽賞契不用社僧招

林應麟府同知 僊居人遊石屋仙郎雅興好幽尋共訪仙閣

入碧林繡壁忽開丹地穴靈泉疑泄洞天深上方
雲磴空中轉下界烟花望裡陰媿我支離久漂泊
始從塵世識初心

浦應麟編修 無錫人遊岱嶽秀色千峰合靈源萬壑清

疆開曠野禹服奠高山星漢當頭近煙雲滿目班
悠然小天下遺跡若為攀

杜泰進士 長清人登岳窳海雄蟠獨此山金莖瑤草秘封

壇崑崙西望烟雲渺滄海東連宇宙寬

谷繼宗進士 歷城人元日登泰山南麓試筆仙壇柏酒新

誰於草莽識詞臣南山先祝千年壽北斗長瞻萬
里春雪抱翠屏鷹自化雲披丹壑鹿多馴王喬終
作吹笙侶不敢乘鸞謁紫宸

劉爾牧進士 東平人登岳青帝真源迥霞芬鬱律齊谷風

吹海樹暗日扈山霓金闕雲邊出玉繩象外低誰
言坤極小禹貢盡雕題

陶欽臯

御史彭澤人

登泰山南州秀色結衡廬泰岳孤雄

更不虛此日仙靈來劔珮中天樓觀下庭除青霞
獨擁秦松嶂絳節雙懸玉帝居石室祇今迷往路
侍臣何地訪丹書○遙遙仙使伴村春處處天風
灑石淙澗底惚無黃犢飲峰頭長有白雲封誰憐
詞客歌春樹慢聽山僧散午鍾飯對胡麻聊自餉
轉來縵草定相逢

袁袞

嶺學舍事蘇州人

夢遊泰山歌我聞泰岱五嶽之所宗

巍乎高哉拔起摩蒼穹天門日月相避隱勢壓九
服何其雄扶桑碣石眇在下安論鳧繹連龜蒙宵
夢憑陵騎六龍足躡列缺驅冷風捫參歷井上目
觀飄飄直謁元君宮白榆赤柱夾御道中有顏如
桃花膚瑩玉雪綠髮皓齒十五雙金童手持靈訣
授我讀科斗竒字殊難通凡胎俗骨不可換覺來
相失滄溟東朝逢海上青鳥使邀我遠遊登岱宗
開緘長跪讀數過星文雲篆恍與夢寐同尚平婚

嫁未畢累長卿卧病還書空何當白日生羽翼飛
上泰岱絕頂第一之高峰

查秉直

即中海寧人

夏月雨霽登岱朱明過雨靜嵐氛嶽

色霏微共夕曛倚杖坐看林下潤披衣猶拂洞中

雲獅峰瀑布當空瀉龍峪泉聲夾岸聞謾說新晴

供晚眺九農應是盡欣欣

唐禹

按察使海寧人

登岱玉檢藏丹室瑤臺插上方攀崖入

龍峪穿徑繞羊腸石險形疑隊泉流勢欲翔采明

登日觀彷彿見扶桑

徐紳

御史建德人

登泰山曾聞天上玉皇宮絳節星壇向

此逢半夜日光搖海色四時香霧捲天風金函玉

檢通群帝五嶽三山第一峰回首下方城郭在不

知雲壑幾重重

吳遵

御史海寧人

登岳泰嶽峻嶒倚碧霄陰厓白晝自風

濤西懸鳥道天門迥東指扶桑日觀高秦樹尚依

清蹕路漢壇虛拱玉宸朝長安此去應千里北斗

城深睇望勞

吳伯朋

尚書義烏人

登岳泰岳由來一洞天振衣清曉上

危顛千年齊魯登臨外萬里江河咫尺間漢時秦
封餘蔓草蒼松翠栢自雲烟凌空頓有飛揚意漫
酌流霞喚謫仙○又次吳初泉韻蓬玄峭壁挿丹
霄龍口飛泉噴白濤天入扶桑滄海濶地臨汶濟
碧霞高纔登越觀思鄉國又戀長安望 帝朝滿
眼乾坤俱甲馬不堪南北正疲勞○絕巘渾疑在
絳霄潺潺流水帶松濤千巖兩過天光淨三觀風
寒日色高讀盡碑崖憐異代書無封禪感 清朝
春山啼鳥斜陽外歸路崎嶇未覺勞

方正脩

城注人

登岳

岳麓俯凝眺幻宇盡塵埃因憶

羨門子層霄瞰九垓○陶侃夢八翼側身飛雲門
碧霞差亦近稽首問天孫○日月懸雙彈乾坤一
大荒最高峰頂上端拱坐於皇

沈應龍

都御史

登泰山

五嶽岱稱宗雄峙齊魯界沈

然障東維中原地氣會殊方傾仰也有懷竟茫昧
秉鉞酬夙期巡歷振行旆明禋陟危巔精神原夙
戒有禱應即隨神功信廣大亢嘆降時雨彤雲布
靄靄河淤餉道湮甘泉發清瀨祗承 天子命寔

惟神攸顙禮成撫清景六合具可隘山空絕塵囂
悠然聞天籟飛僊招我遊乘鸞忽長邁授我參玄
訣瓊霞吸沆瀣日觀俯滄瀛紅光吐輪蓋吳越望
中迷黃河曲如帶臨風拾瑤芝坐石吟松檜秦封
與漢峙殘碑荒草外弔古復憂時撫膺增感慨北
虜猶陸梁倭夷又顛沛稽首問崧靈何如獲康泰
曾鈞都御史
鍾陵人泰山紀遊名山東峙獨崔嵬千丈靈光
接上台金削芙蓉迎日出玉為樓閣倚天開煙
風暖浮秦樹石檢年深鎖漢臺一覽乾坤空萬劫

落霞飛彩入吟杯

雍焯

御史臨
洮人

登泰山

千里齊城仰岱宗青山盤礴秀

穹崇峰高日觀瞰滄海岳擅天齊亘域中百代登
封傳盛事萬方香火戴玄功清朝一覽靈巖上雲
淨風消曠宇空○從來聞說此山高一上崔嵬眼
界豪龍峪顧瞻出萬仞天門咫尺摩層霄升中有
表傳秦漢柴望無人頌妙陶覽跡諸峰睇空廓雲
霞茫渺海天遙

何廷鈺

御史邯
武人

登岳

萬仞驚看絕巘高一人登此百

入勞宿願已醜民力竭賞心贏得一揮毫○探竒
此地步丹梯酌罷閑看處處題獨憶宣尼登眺後
無言悟教古今誰

馮三才

御史仁和人

登岳

層巒萬仞開新霽乘暇登臨逸

興徧山出雲重飛鳥外林深春盡落花前天門迢
遞丹霄路海日蒼茫碧樹煙十二齊疆何處覓
苗盈隴水盈川○覽勝春遊萬里來僊宮縹緲入
雲隈秦松披拂仍餘蔭漢帝登封空故臺石壁有
輝騷客賦岱宗無補使臣才丹宸白髮頻回首惆

悵峰頭各一迴○(玉女池)玉女何年去名猶在水

濱雲疑畫眉客月似洗粧人風外聽鸞珮天邊憶
鳳輪不逢仙子降空拂鏡中塵

段願言

御史燕人

續夢登登十八盤忽訝空中行輪雲今

日跡蒐夢昔年情松拱一天翠草生萬壑青

此聯乃庚

子夢中句也山靈不我棄應許定斯盟

姜良翰

參政金華人

遊秦嶽篇

秦嶽突岬中天起盤礴神

州數千里鳥道聯綿六六灣龍樓偃卷三千址隱
隱隆隆宿霧中錦屏飛瀑編羅綺絕壁高攀白玉

揄懸崖俯瞰青螺齒更有奇觀日觀東扶桑縹渺
烟波通晴霞蕩漾赤碼碯日震耀青芙蓉蓬壺
點點通瑤席溟渤僅擬浮杯筒凌空不覺星辰遠
直跨罔象追鴻濛忽然驚雷起山麓雷走星馳振
林谷須臾日沒宇宙傾萬頃風濤鬼神哭雲迷路
險不可登一步一迴愁折軸秦嶽何岩堯亭亭阻
止遙秦皇宮闕烟雲迴漢武旌旗草木彫英雄一
去豪華盡殘碑斷簡空寥寥我來近自崑崙北欲
向三山訪南極無端失脚墜皇州欲歸不歸長太
息亦有青城累石居胡麻飯冷丹爐熄南郡苔荒
諸葛廬東山草蔓安公闕青壁瀉銀河山深長辟
蘿偶從征旆登天闕瓊仙玉女許經過未能擺脫
歸猿鎖且隨舞袖歌春和山河大地終然幻世事
悠悠何計了行植芝田十萬畦應須不負商山老
查秉爨順天府尹
海寧人登山巖巖高挿紫冥開青帝星辰
入望迴芳躅獨標宣聖楔瑤函空秘漢封臺天連
北極千山拱雲擁黃河一線來最是生平葵藿志
夜深日觀倚徘徊

孟洋大理寺卿九日登泰山泰嶽風高不可當登臨

况復是重陽杯傾下映滄溟色帽仄平依北斗傍

魯甸風雲流野日薊門鴻鴈入煙霜雄圖盛節俱

陳跡城郭蕭蕭自八荒

羅洪先狀元吉水人贈中丞朱鎮山巡撫山東青春瓊樹

麗彤庭玉斧登臺髡未星日近泰山多曉色風行

東海少塵冥得年不用移齊粟考牧還聞頌魯刪

鎮撫正資清淨理片言肯向蓋公聽

徐文通參議永康人仙宗紫氣騰空護漢都川香藹

看無乾坤忽合衆溟汪日月還臨北極扶秋色歸

鴻淹客鬢清樽過雨對蓬壺凭高莫問前朝事帝

子不回空大夫

王世貞侍郎吳郡人登岱緝字虛無岱色邊岩堯飛磴界

蒼烟峰迴嶂壑紛相拱石坼松蘿裊自懸過雨雙

龍爭玉峽擘雲孤鷲挂青天平生故有崢嶸意識

尔應從六始前○翹首精神欲奮揚幾從開闔見

陰陽千崖忽敞中原日六月長飛使者霜在昔鈞

天青帝坐即今封地白雲鄉還應五嶽都游徧乞

取安期火棗嘗○奔崖瀑落擁晴雷策石驅龍輦
道開匹練天縈吳觀出金泥日射漢封回河流挾
雨俄千帶海色搖空僅一杯莫向封壇論玉氣祇
應塵世有仙才○尚憶秦松帝蹕留至今風雨未
全收天門倒瀉銀河水日觀翻懸碧海流欲轉千
盤迷積氣誰從九點辨齊州人間處處襄城轍矯
首蒼茫迥自愁○幙衣吾欲卧天門中夜憑欄起
自論半割乾坤懸對抱低垂星斗亂堪捫狂呼六
博仙人箸渴問三漿玉女盆為道崑崙更奇絕還

從博望訪河源○壁立芙蓉萬古看削成松檜隱

高盤中峰翠壓徂徠色絕頂青牧碣石寒梁肅吟
成還自和茂陵書就欲誰干依微倘有吳閭在欲

向秋風問羽翰

李嵩副使歸德人叨從登岱使者東登太乙壇雲從靄靄

漢衣冠九霄風動射狐遠六月霜飛草樹寒日觀

俯看人世隘天門北望帝廷寬省方獨有匡時

畧准擬皇圖與泰安

王遶尚書北平人玉皇頂每嘆苦塵喧無由脫塵網絕頂

遂攀躋始知天地廣○日觀峰盪漾湧金鳥岩堯
 破幽壤願將五夜觀天下同瞻仰○漢封其室岱宗
 自古今武帝空赫赫鸞輿西入關苔蘚臺中碧○
 玉女池生托黃帝室道匹吳天妹靈泉瀉方池恍
 忽鳴玉珮○秦斷碣霸業如流水雄圖似去雲誰
 知燼燼後淪落復斯文○仙人橋絕澗架危橋不
 見仙人度海上幾時迴空使昔人慕○捨身崖開
 闢始天地人生孰不死所惜不在身崖下多豺豷
 ○白雲洞造化鍾靈竅茲洞深幾許不見青鸞回

但見白雲去○十八盤少負青雲想今上青雲梯
 一入天門裏回首青雲低○五大夫松帝子去不
 還大夫空自立日暮北風吹時向沙丘泣

李攀龍

按察使
歷城人

懷泰山

域內名山有岱宗側身東望

一相從河流曉挂天門樹海色秋高日觀峰金篋
 何人探漢策白雲千載護秦封向來信宿藤蘿外
 秋底西風萬壑鍾○贈茂太史正甫登太山明堂
 天子昔登壇御道風流擁漢官海色迴臨三觀動
 春陰不散五松寒白雲忽向封中出玉牒誰從篋

裏看此日滿朝求禪草相如早晚入長安○上宮
 春色自何年阿閣神房幾洞天囊裏定攜三秀草
 懷中曾擬四愁篇射牛漢蹟今猶在繫馬吳門似
 杳然七十二家論祀典還朝可奏聖人前○**和魏**
 使君扶持游太山中天詆蕩敞天門上帝樓臺拱
 帝孫五馬並臨吳觀重諸峰獨讓天人尊秦松忽
 惜蒼顏駐海日遙銜紫氣也可道黃河看似帶須
 知西北是崑崙

李先芳

少卿漢州人

岱宗

十八盤高擁帝都徂徠梁甫衆

爭扶神女來遊明月嶂仙人對博泰山隅天雞喚
 日浮三島海鶴巢松遍五株欲草相如封禪疏漢
 家壇觀久荒蕪○岱宗絕頂玉皇祠雲起天門杖
 屨遲漢時秦封行處是石閣瑤草至今疑日嚙三
 觀金銀闕天馮明河玉女池曉向虛空探海嶼扶
 桑真見水中移

王紹元

御史金溪人

登岱岳

蓋宮珠闕鬱嵯峨門倚青天

掛碧蘿鎖斷半山環日月望窮千里帶江河秦壇
 玉氣崇幽渺漢緯金書射太和 昭代聖王皆舜

禹喜無封事入山阿

孫應奎

左布政餘姚人

脩岱廟視工

拾級登登上泰岑萬峰

羅地白雲深調琴澗落天河水積翠臺分月樹陰

薄海縱觀同物與中台成位兩間心更賓日馭開

長夜獨倚高明望孔林

魏良貴

按察使新建人

告岱即事杖策高尋玉女峰披雲始

見碧霞宮山含雨意嵐光動日射天門紫氣重絕

壁虛疑存漢蹟斷碑何處覓秦封憑高舉手運六

令宜父遺踪在眼中

楊宗氣

按察使陝西人

登泰嶽魏魏泰嶽鎮齊東北日登臨

天地空西畫函關雲嶺直東來海渤曉霞紅秦碑

虛無凌霄上魯殿參差在眼中特有幽人騎白鹿

乘風便欲駕青驄

裴紳

提學副使蒲州人

登泰嶽三十六盤何峻巖曉來登眺

自忘疲眼看山頂疑無路身在雲端不自知羸氏

五松寧故物唐人千仞有磨碑古今興廢只常事

金簡玉函亦太奇

王教

副使華亭人

登泰山泰山之高何奇哉三十六盤路

紫迴金烏半夜海底浴碧桃千樹池邊栽秦松漢
栢供御帳金簡玉笈餘經臺辦香春仲肅拜禮和
風晴日天門開

牟朝宗

副使賓州人

登泰山

岱宗竒峭倚天東冊府封題

禮數崇齊魯地偏形獨勝古今時異仰皆同荒臺
人指秦皇碣幽壑松蟠宋帝宮幾欲尋源潭未識
凭高萬里御長風

查秉鉞

評事海寧人

謁岱

秦嶽巖巖夙有名獨看今日祐

神京潤流漕濟時聯艚領袖云亭近作快霖兩崇

羽翠

帝澤扶桑曉日溥天明誰將兩腋成雙翅

飛上峰頭入太清

愈憲

參議無錫人

泰山頂上作

迫絕使人懼古今稱岱宗

溝塗分汶水丘垤俯群峰晴蓋時沾雨風雲屢盪
胃乾坤歸壯麗臺殿入春容指顧青齊小迴看鄒
魯重荒碑秦代蹟盛時漢人蹤仰止誦初服登臨
逼晚鍾幸逢 茶已日無復議東封

趙勳

食事番禹人

登日觀

月明道士靈巖來夜半重登封

禪臺銀漢中天看斗北金波浮影報暘回火山乍

見焚東海曦馭俄驚耀上台萬里朱光呈瑞氣赤
霞紅漲望中開

曹金符人

侍即祥

登山兩後朝暉靜嶽壇百年臨眺屬春

殘初經帝帳方壺曉漸入天門宇宙寬雙引管簫
通玉闕徧尋封禪倚雲磐瑤臺古寺清尊晚看竹
吟風興未闌○霜節凌煙坐翠微翛然恍與世相
違數聲清磬飄何處幾片閑雲照客衣王女池連
春草動僊人鶴傍彩霞飛疊巒惟許山僧住一任
鶯花對落暉

項守禮

知府奉化人

登嶽

蘆洞更衣入紫霄風吹御帳起

松濤羊腸鴉背盤盤曲龍口天門節節高過化樓
前懷往哲登封臺上慨先朝何當拋却塵寰慮乘
興重來不憚勞

朱應奎

知府丹徒人

登泰山

我昔曾過秦岳前未暇登眺

即言還豈獨山靈笑我俗勝事相孤亦悵然今日
重來須縱目攬衣直上山之巔不妨舉手近天日
但教穩步渡雲烟天仙地迥碧霞繞日觀臺高紫
氣聯隱隱尤可辯岡嶺茫茫何處覓桑田身跡恍

如塵世外光景疑為混沌先更欲憑虛何所往人
生卽此是登仙

陳中知府沔陽人

遊泰山宿碧霞宮公館遊覽乘間過岱

宗躋攀曲蹬幾千重未從絕頂耽清興已聽群山
度晚鍾寒夜暫將丹竈訪洞門詎許白雲封悠然
借宿石床月肯數華陽第二峰

劉璽

按察使唐縣人

岱嶽登望嘗聞東嶽峻今上最高峰吳

楚蒼茫外燕齊指顧中罡風時振袂灑氣忽橫空
不道塵寰迥翻疑僊界通

王貴運同知清江人

登泰山紀牽布裹篳輿輕險絕能消半

日程漢栢秦松空往跡孔登孟語此經行沿厓忍
見逃亡屋躡燈慚聞怨對聲惟有七十二泉在願
言常潤汲 王明

呂顥

登州知府陝西寧州人

遙叅亭

舊名草叅老親叅政分守時改

叅亭人

共挹易草以遙名豈為投香紀還肅謁禮誠碧簷
春日麗金棟曉雲輕瞻拜緣分牧臨風重感情○
祖殿暫憇趙庭憶往日登覽廿年前宿雨青岩媚
光風白鳥翮橋危雲共度壁迥日相臨羽蓋聊為

閩赤城列廣仙

曹大同

署丞通州人

登岱嶽

宗嶽磴盤高造天翻從下界

見雲煙登封漢蹕餘風景表記秦碑空歲年絳節香飄龍虎馭玄壇寒切斗牛纏微茫八表浮元氣較似身遊太古前

周怡

司業宛陵人

登泰山絕頂

山頭上下界殊分大地瓊

瑤雪浪文崖壁蒼苔古蝌蚪松蘿紫氣日氤氲九州星堦盡雙目萬里封疆只片雲到此方知天地大超然身在列仙群

桑紹良

經魁濮州人

登泰山岱岳曾聞天與齊振衣今始

攀躋白雲護洞龍初蟄黃葉園山鳥正啼玄女宮深連別嶼玉皇祠迥接層梯正慚落魄淹塵壒石室清幽欲暫栖

乘風直上絕高巔回首層霄四望懸密樹霜中凋欲盡群山天際斷仍連半生勝覽元非偶萬仞平臨儼若僊舉目虛驚紅日近長安猶在暮雲邊

蘇本

前府經歷濮州人

登泰山

岱岳嶙峋挿太空樞衣拄杖入

雲中五松樹老龍鱗古三觀峰高鳥道通勢逼星

垣傾宇宙青分齊魯失龜蒙只緣捧日丹霄上早
望扶桑碧海東

桑正衍舉人濮州人

登泰山攀雲上石盤澗壑從聳奇觀漢字

經沉水秦松帝拜官海光籠曉日嵐色護層巒隨
意凭虛眺乾坤眇一丸

蘇濂畢昌府通判濮州人

登泰山二首嶙峋岱嶽適遠廬紫翠

芙蓉削太虛秦漢侈心餘時壘青徐平野到塔除
勺水扶桑明子夜五雲絕頂見宸居探囊但有遊
觀賦吮筆曾無封禪書

山梯斜日俯高嶽石澗春泉響碧踪巡狩翠華松

自拱明裡遺跡玉常封掃雲客坐前峯月冒雨僧
歸下界鍾遊子襟期今稍適飛仙環珮倘相逢

殷盤中秘濟南人

日觀峯東望扶桑國茫茫海水云波濤

搖紫氣島嶼亂紅雲河漢星猶燦乾坤畫已分大
觀天盡處碣石獨為群

徐琳運同華亭人

登岱崎嶇登岱岳長嘯思悠悠帶與河

流細杯同海色浮爐烟秦樹裊石檢漢臺秋那得
塵緣盡常隨白鹿遊

卷之六

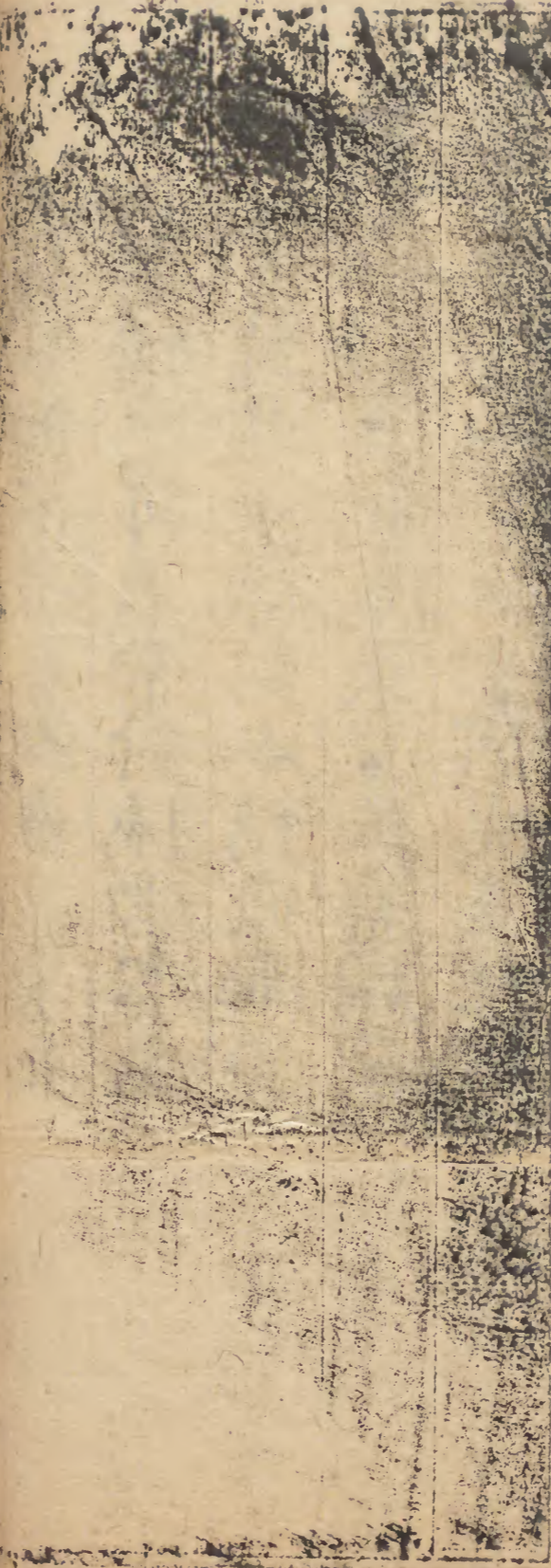
五十三

朱明時華亭人登岱岱嶽登臨第一峯山靈秀出紫芙蓉

容古碑猶有秦皇跡御輦曾來漢帝蹤屈曲天門

晴霧靄崔嵬日觀瑞烟濃自慚邇得相如技敢謂

才堪草禪封



登岱詩有引

楊時喬著

萬曆癸巳孟冬朔日余自濟寧敬趨曲阜二日謁

闕里拜瞻禮成三日至泰安州公署四日午登岱

頂偏玩五日午下觀城外陰字碑謁兩先生祠獨

愧登高不能賦又素未習詞乃舉目占朦隨步卽

事勉以韻成之得七言律三十五首夜于公署燭

下書之殊覺陋劣以行冗未遑就正六日早出郊

州守趙君詢焉乃妄授之

其一

卷之六

五十四

三十年間林野居青山到處似吾廬
松頭野鶴同留去頂上浮雲亦卷舒
開闢自為荒蕪徑平成始作鳳凰閣
遙觀每問封禪事浩嘆何嘗不廢書

其二

迢遞紅門隱碧霞兩山恠石若交加
牽維十嶺層層峻舉步西橫徑徑斜
方士敲龜經作鉢貧夫流寓石為家
前途偶值樵人語兀兀窮年對日華

其三

斗母宮前斗降精山靈長為拱州城
雲滿丹鳳何

曾下洞裏金絲自鮮成東澗多寒西澗暑上山有

雨下山晴暑寒晴雨如輪轉只當春窓一夢醒

其四

高老橋頭路欲東石經峪在四山叢
無名幽鳥相將舞有數寒花獨自紅
載酒人來雲即去散衙吏到日過中
岩頭叅取山僧訣只指胸前一味空

其五

水簾無布喜新晴曙色臨溝漾水晶
弄月未來迷石澗鎖雲不住下山城
村庄柿栗垂垂實客店雞

鷺鷥隱隱聲止渴暫需香井汲馬飛到此憶南征

其六

摩空閣上近青天金碧俱銷錦帳前嶺澗有泉流
不斷棚崖無土樹孤懸仙來即着神霄屐客到空
擎石馬鞭峯外東西真百丈北南兩拱尚風烟

其七

迴馬初過快活三微風未拂帽簷髮不求黃散尋
崔子孰跨青羊問老聃遊客謾誇肩上海饑夫偷
取篋中柑輿逢牧子吟梁父散步闌坡一細談

其八

黃蜺西堤汲水泉烹茶剖栗老頭禪射牛事遠惟
留石飲馬人非只算年燭朗然能溥照寶藏如
許久無傳投書漱玉多塵跡峻閣飛湍祇共憐

其九

兩株鬱鬱大夫松秦封無用改周封雪霜各自凌
空傲草木何能取世容直幹只今巢由鶴嫩條猶
未作蒼龍前山處士非高尚粧點從人口耳中

其十

十八盤頭路險長
新開東徑兩分行
倦游客到聊舒足
徼福人來互挽韉
神力護持歸溟漠
官碑濟渡樹山傍
迴車原是黃華洞
省得輿夫幾斷腸

十一

古洞空處出白雲
時常洞口見氤氳
自非天地一中主
安得陰陽三極分
只願為霖登大有
莫令旱魃作妖氛
白龍戲鼎非嘗試
燮理調和事不聞

十二

石間亭亭接散來
云云梁父俯徂徠
東西奉對神

霄木大小碑懸石峪苔壁畫龍文都色相掃除

步竟塵埃石間留得胭脂片
好把桃花洞口裁

十三

數問鴟窩路更長
三尖雲裏只毫芒
望仙日擬孤山近
舞鶴時聞椒子香
碾礪步間思坦道
潺湲聲裡憶康莊
心悲逢雨援琴鼓
伯牙鍾期遇豈常

十四

山頂清泚玉女池
池頭亦擁李斯碑
池開一鑑分寒燠
碑落重簷半合離
玉女回身化雲雨
李斯遺

事竟披擗閑遊無用頻留慨大小龍岡草色萋

十五

香火名山自擅尊彌陀聲直轍天門一囊香幣傾
男女千里舟車接旦昏頂禮行消前日願脩齋乞
布再生恩亦知左道能迷衆助賦寬征未易論

十六

嶽鎮依微大古封東方青帝大生功將為矯飾明
神象故托輝煌玉女容虛鳴無憐秦兩世作偏不
貸宋諸宗將維名教誰為許聖水禳山自有風

十七

秦越周觀數處峯羽人指點似朦朧神房阿閣歸
何處玉几金床似有踪百二秦關今失險三千漢
界總成空漆汶諸派交流水流入尼丘蔭檢業

十八

誰傳海上有扶桑纜上岵夷即太荒島外烟消方
淡抹潮頭霧接即濃粧一縷混漾金鋪底頃刻扶
搖玉滿圓光景四時同落照莫誇神異算荒虜

十九

未知何處是崑崙且舉堪輿此地論水盡滄溟潮
轉障山窟泰岱石為門檢泥秦漢非徑見紫雲唐
虞有史存認罷熙朝明德事頌言超出請書文

二十

封禪何故到山陽篋簡虛疑此內藏惟石本來韶
美玉元精久自露微芒祖龍錯認為王氣故樹崇
碑壓夜光鞭石更將欺萬古那知豐沛有真皇

二十一

登泰從卑逐步高處高視下始非勞勳途自此

荆荆心學于今亦土蒿繫練吳門幾識語接琴成

野亦人豪此時苛政曾如虎歌出梁山陋楚駘

二十二

泰巔活石至尊崇初從前朝駐轡宮望氣西無王
母紫看雲東見日頭紅嵩恒華衡案帷下江淮河
濟衣帶中長空極目無纖礙獅子蓮花渡羽鴻

二十三

東嶽魏祠近玉皇祠邊臺有鳳凰翔崖前身捨徒
巔殞橋上仙遊亦泐茫影落三汊月不缺香分九

女花滿黃兗州分野當東角夜看光華正此鄉

二十四

修真石屋似逍遙練得丹成上絳霄普現錯傳黃
帝世降生虛擬漢明朝瀑源井畔像曾折梳洗河
澗形亦消天漢有書能偽作安知欵若故非妖

二十五

丈人峯後即鷹愁霜霧初凝介石頭王氣浮沉通
北極黃河浮見障東流風雲長護三天界日月孤
懸兩峪秋仙趾莫言嘗試劍青嵐一住亦忘憂

二十六

王屋源深幾伏流泰山足下石綢繆泉因轉注寧
陽路波亦滌涸南旺洲灌漑東方成沃土迂徐萬
里至漕舟大災人難頻年有濬道重煩廟社憂

二十七

遙參亭卞禮三天百衆和南各告虔客店官收常
納稅仙宮人擲混施錢羨餘屢歲寬方內正額先
時入御前鬼運神輸非諺語世間流行自如泉

二十八

齊魯山河帶礪鄉長城縱築未為防世平不用依
凌漢心惻無須北邙濺血經時為夜火寃魂六
月見飛霜路人尚作淒涼色為指前溪古戰場

二十九

蒿里寥寥百厲壇死生之際處為難魚傳不二空
門法却作無恒大事看夢入湘僧傳象教幻傳司
馬頂仙冠愚頑莫執輪迴事歸練心頭一點丹

三十

漢栢唐槐尚自林秋深枝秒氣蕭森刮風暴雨無
落夕陽岑栽培天地無遺澤似勝金珠又滅沉

三十一

郊廟明裡自帝王誠民永命德為長歷聞累代封
禪地皆落英雄駕叙塲七十二君疑好字三千餘
里渺封疆白驢死諫空留塚多少游魂思返鄉

三十二

王者明堂在此中省方觀俗又來同侈心不柰秦
風競衰運難回周轍東田去汶陽猶自反井分滕

野竟無功益茅通水洪荒政玉帶名言未有從

三十三

三河兩介別災祥事有幾先厥類彰石立巢焚關
蓋謬虹流電逸屬鋪張相隣村落聞雞犬多穗因
疇足稻量省斂省耕風亦邈不為遊逸即明良

三十四

天道無言安有書矯誣至此欲何居上方不下皆
前佞杼軸應令海內虛三祝幾人能叩馬一封誰
者犯乘輿城郊陰字碑猶在社首亭禪怨鳥啼

三十五

署前廟親兩先生仕隱人疑道屢更暇日談經明
事變長途食力自躬耕英標微苦為身累清議終
非與世爭瞻魯儼然遺手澤風流百世有餘榮
萬曆二十一年歲次癸巳冬十月初六日江右信
州楊時喬書于泰安州公署

