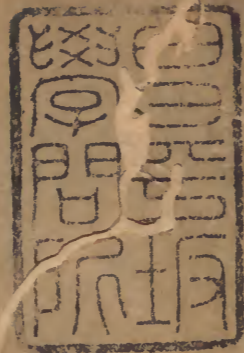


兵錄

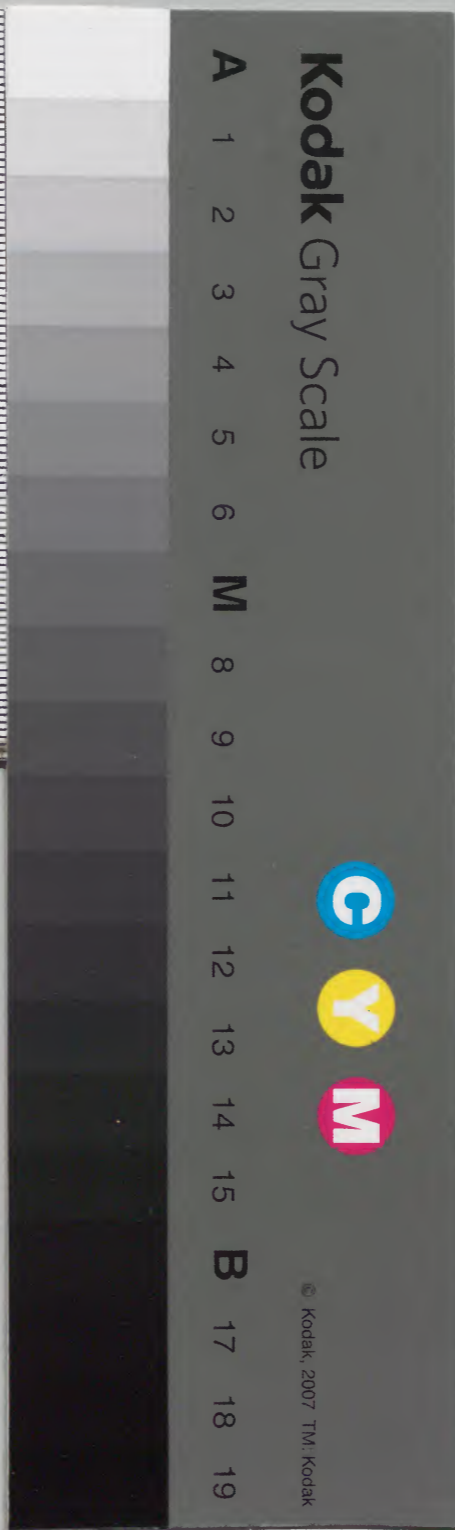
十四下



漢書門類			
二	一	九	三
〇	三	一	五
冊	架	函	號

內閣文庫			
三	二	二	漢
九	〇	五	書
函	冊	三	類
二	〇	五	
三	〇	三	
架	冊	九	

內閣文庫	
番號	漢 2535
冊數	20 (20)
函號	299 258



Handwritten text in vertical columns, likely bleed-through from the reverse side. The characters are faint and difficult to decipher, but appear to be organized in a structured manner, possibly a list or a table.

Handwritten text in vertical columns, likely bleed-through from the reverse side. The characters are faint and difficult to decipher, but appear to be organized in a structured manner, possibly a list or a table.

六十甲子神名

凡臨陣對敵者獲吉見道

藏經

甲子

文卿

從八官人

丙寅

張仲卿

從四官人

庚午

馮仲卿

從七官人

壬申

侯博卿

從三官人

甲戌

展子江

從四官人

丙子

邢孫卿

從六官人

戊寅

虞子卿

從二官人

乙丑

龍季卿

從六官人

丁卯

司馬卿

從三官人

己巳

何文昌

從二官人

辛未

王文章

從五官人

癸酉

孫仲房

從一官人

乙亥

龐明公

從二官人

丁丑

趙子玉

從四官人

己卯

石文陽

從五官人

四十一

庚辰尹佳卿從官十
 壬午馬子明從官十
 甲申扈文長從官十
 丙戌車元升從官十
 戊子樂石陽從官十
 庚寅褚進卿從官十
 壬辰武稚卿從官十
 甲午衛上卿從官十
 丙申未伯衆從官十

辛巳陽仲公從官十
 癸未呂威明從官十
 乙酉孔利公從官十
 丁亥張文通從官十
 己丑范和卿從官十
 辛卯郭子良從官十
 癸日史公來從官十
 乙未杜仲陽從官十
 丁酉臧文公從官十

戊戌范少卿從官十
 庚子陽仲叔從官十
 壬寅丘孟卿從官十
 甲辰孟非卿從官十
 丙午魏文公從官十
 戊申范伯陽從官十
 庚戌史子仁從官十
 壬子宿上卿從官十
 甲寅明文章從官十

己酉鄧都卿從官十
 辛丑林衛公從官十
 癸卯蘇他家從官十
 乙巳庚文卿從官十
 丁未石叔通從官十
 己酉成文長從官十
 辛亥左子行從官十
 癸丑江漢卿從官十
 乙卯戴公陽從官十

六

四

丙辰霍叔英 從官十人

戊午從元光 從官十人

庚申華文陽 從官十人

壬戌樂進卿 從官十人

二十八宿神名 各照宿形圖于旗上凡出兵

東方七宿 主將黃公政

角本蛟 李真

氐土貉 丘武

心月狐 趙隆

丁巳崔巨卿 從官十人

己未時通卿 從官十人

辛酉邴元玉 從官十人

癸亥左石松 從官十人

亢金龍 王常

房日兔 封軍

尾火虎 周雲

箕水豹 文相

北方七宿 主將歐陽希節

斗木豸 郭海

女土蝠 何佑

危月燕 田立危

壁水獮 龍王

西方七宿 主將王珣忠

奎木狼 謝月

胃土雉 伍交

牛金牛 胡英

虛日鼠 危車

室火豬 蒿元

婁金狗 唐文

昴日雞 鄭昌

兵部卷十四

畢月鳥 陳旺

此角火猴 霹太

參水猿 宋真

南方七宿 主將林文鎮

井木犴 徐貫

鬼金羊 槐童

柳土獐 張本

星日馬 周貴

張月鹿 董干

翼火蛇 吉善

軫水蚓 呂鳳

風雨賦

高明止覆日月星辰沉潛下載風雨雷神占斗光
 之明暗辨月色之初新魁畔黑雲見沾滋于當夜
 魁星北斗前四星是也若黑雲掩斗口是夜雨置前黃氣知潤澤以來晨
 置北斗第七星是也遍掩映而三日北斗雲通掩獨溟濛而
 半旬斗間一二星雲戊巳六龍若魚行而大灑辰
 已巳名曰六龍其日平旦占日下夜占斗若雲斗
 氣蒼潤如魚鱗狀主當日或當夜必有大雨斗
 間五色如龜動以長津斗間五色雲氣如顯南天
 而炎火同中岳以飄塵南天者赤色氣中岳者黃

黃氣蔽斗上下不廣密多風雨之象
又占但青龍夾子壬癸發動主有雨
杓前白氣而

大遭風雨杓北斗後節內丹霞而甚益農人節氣

日早見丹霞二星是也旬竭澱凡一甲管一旬

氣風雨順時六甲晴空如雲氣看出何方定雨

與斗日晴雲氣如出五行逐面如東方應甲乙日雨

其餘做此青雲甲乙雨紅雲丙丁雨黃雲戊巳雨
白雲庚辛雨黑雲壬癸日雨五色逐方面而起雨

也卯日同甲四方之氣象為因甲日同占六旦夕滋

蒼諸十之期程立變平旦占看黑雲在何方紫烏

白兔降未升而雨露日紫月白素日丹蟾升未降
而炎旱主大炎旱陽碧陰綠未交而景色將寒氣天

下降地氣未升日色青月色奇黑耦青未密而虹

霓是二氣不交將寒色之兆日黑若乃重卯日雲聚

霓欲見月青將雨不雨而虹見中央寒風冽土樹折四方雨瀉傾頻無之則別生

災異攢興兵賊有之則大起凶殃甲卯日如前

止災殃亦必主盜此五音之宮羽酉時為辰戌

賊兵起應在五日此五音之宮羽酉時為辰戌

時為商已災時為角丑未寅申時為徵也又上為

官水為羽木為角火為徵金為商如徵日有災病

加丑未寅申有火災角日加巳災有災病

高日商風時加辰戌有兵起羽日加巳災有災病

有雨裁六義之柔剛六義者六情也如寅午卯為

水酉為寬風從西來主酒食樂事丑戌為公風在

西南來主報事善相通和悅之事甲子日為食狼

風從北來主侵奪財皆賊盜兵起寅卯日為陰風
 從東來主七日有陰賊人界偷劫營寨之事辰未
 日為奸邪風從東北來七日內有虛驚奸邪壬子
 事如風清不寒則善如昏濁破屋折木則凶壬子
 至丁各轄三朝高燥則雲蔽計數壬子癸丑甲寅
 每一日管三日陰晴假如壬子日出有雲氣濃黑
 在斗上下左右則戊午己未庚申三日雨若無雲
 氣晴明者此三日丙子終辛每管五日低濃則雨
 晴餘皆做此占之
 遍諸鄉連窺天漢蛟經而霧集雲屯累顧銀河猪
 越而風調雨順猪蛟形經越往來天河其雲黑潤如
 日以占無雲掩映當旬之草木不滋有氣侵凌逐
 限之田園益潤言天河中及五卯六甲黑牛夜半
 雲氣往來如前斷風雨

如龍在震以辰期如癸丑日夜半黑雲扶青龍辰
 前似馬當離而午信辰日早有雲氣狀如馬月初
 兩曜青黑潤明旬當數雨黃色乾晴兩曜日月也
 如黃赤則月多旱旦候孤光雲帶中央而不動
 日高三丈雨施四面以頻行孤光月光也日出時
 日中時雨朝視東方積土之雲形便瀉暮窺西上
 即降也
 累蓋之氣象尋傾農候北方雲多黃黑曉望南行
 雨雷立見躍躍猪氣山奔而七子之期七子應在
 鬱鬱離風乾去以入辰之索八辰亦雲帶橫列寅

兵經卷十四

四十五

卯為甲乙之名日位次當辰巳作丙丁之色午未
 之間見戊己日以無差坤申之上行雲庚辛日而
 不易若當炎旱熒惑少退于河津火星守天河及
 主或遇霖靈辰象曜繁于漢泊皆天河星多無以天
 威雷凍神怒雲靈漫洒輕吹遠邇而仁君惠重君
 正臣忠先風後雨以詳審上驕下諂始雨終風而
 禍占填逆入河法令急而淋漓填星土星逆行河也熒惑犯
 木政理乖而旱炎熒惑火星也若明陰陽開闔之
 節達璇璣運行之數四仲加變朝中夕半以興雲

四仲子午卯酉也凡四仲年月日時若太乙移宮
 有雲掩日青黑明潤必雨朝中日午也夕半夜子
 也六壬發傳龍水干支而致雨支干兩位非其所
 以無多月宿十精當是方而遍溥春三月丙丁夏
 月壬癸冬三月甲乙日土王用事時庚辛日各月
 宿十精日不問有無雲氣但逢此日必大風雨或
 陰雨不是土王用事時庚辛金水出入起風霧以
 方應如春三月丙丁應也
 連天入金水二星初出初畢月相逢布雲雷于上下
 月犯畢銅雀屏氣池枯而徵鳥翅張銅雀鳥名鳴
 星主雨銅雀屏氣池枯而徵鳥翅張則五穀熟屏
 氣不鳴也主旱又蛛蛇有四石燕翔翔川溢而
 翼名微鳥也見處主三歲大旱商羊戴君之德五
 商羊鼓舞石燕名飛則主雨商羊戴君之德五

兵部考一四

四十六

徵不足以維新任相之賢十義無虧而效古尊天
貴地徵秘法以推誠敬鬼重神握玄機而定譜

逐月風忌

正月初二三頭颶 初七八颶 初九日玉皇颶

十二三颶 十六日泰安娘娘颶 十七八燒

燈風 廿二三風 二十五風 二十七八風

無雨 廿九日龍神會 立春後未驚蟄雷先

風輕 動一月天門不開日夜海上有風浪蘄蟄過雷

動不妨春雷起風雷春颶雷先行

二月初一二三風 初七春期颶 初八九風

十二三四風 十七八風 十九觀音颶 廿

一日風 廿二三風 二十七八風 廿九日

龍神朝上帝 春有雷電海上有風浪本月初

二日霧露生日本日若重一年俱重如輕俱輕

三月初三日真武颶又云拔章颶又云除颶風

初七日閻王颶 十五日真君颶 十六日潘

婆颶 廿三日天妃颶前後三日 廿七日風 廿

八日諸神朝上界 清明前後三日主有大風

又云三月十八日雨四月十八日風本月二十一日與立夏日如發北風惟有二十日北風如南風天定也

四月立夏颶 初八日太子颶 十二日風 十

七十九日風 十八日打麻風 廿三日諸保

颶 廿五日龍神遇太白颶 本月夏雷壓三

風前立春日過後下雪至一百二十日有雪子

風正月初八日下雨風輕清明風重

五月初五日屈原颶 初九日風 十一日風

十三日關聖颶 二十日分龍颶 廿一日龍

母颶 廿九日風 本月初八日夏至發北風

重梅雨本日清明俱是南風黃魚從南來北風

吹散魚頭羊山一帶無魚又忌雪報風以正月

下雪日為始美至五月一百二十日主此風

六月初九日風 十二日彭祖颶前三後回初十

起十五止此幾日內發大風六月十二日無風

七月十五日亦無風六月有時七月有半 十

九日觀音得道颶 廿七日風

七月立秋颶 初七日風 初八日神煞交會颶

初九日風 十五廿七日風 本月立秋日起

五十二日龍風遇後發是秋黃風七日緊七日

慢秋雷起壓天定立秋掛蠶三日過有大風七

日過有風則輕蠶掛亂雷響無風

八月初三初八日風 十四日伽藍颶 十八日

龍王會 廿一日龍神大會颶 廿四日風

廿七日蕭山張公颶 本月內起早西風晚東

風天色定了又云七八月內若有三日南風必

有壯風還颶

九月初九日定颶風又云重陽颶又云九朝風本

日不發不常亂發 霜降颶 十一二三日風

十五日風 十七八日風 二十二三風 二

十七冷風信 廿八日風

十月初二三風 初五日五風信 初七日風

十一日馮和尚颶 十二三風 十五日風

十七八風 廿七日風 三十日東嶽朝天

十一月冬至颶 九九數颶 初二三風 初七

八風 十二三風 十七日水仙颶 十八日

風 二十二三風 二十七八風 廿九日西

嶽朝天 本月內冬至前後至大風

十二月初二三風 初七八風 十二三風 十

七八風 廿二三風 廿四掃塵風又云送神

風又云交年颶廿七八風 本月內談西南風

下雪

定各色惡風

雲橫日赤 烟霧四塞 日月昏暈 海面浮赤

雲行如箭 禽鳥高飛 天色昏暗 人身首熱

天色衡高 大魚高跳 海水渾濁 海糠多浮

西南星動 海蛇戲水 無風作浪 無雷海響

蜻蜓多飛 礁頭亂響 凡此各色 風颶異常

占天

東南朝黑雲 風急午時霖 西北暮黑雲

半夜風雨勻 朝看天頂穿 日出漸炎炎

暮看四脚懸 明日必晴天 遊絲天外飛

久晴便可期 清朝起海雲 風雨霎時辰

風靜鬱蒸熱

占雲

東風雲過西
雨下已時辰
日暮黑雲接
連霄雨亂飛
西北黑雲生
來朝風不輕
夏雲鈎內出

雲雷必振烈

雨下不移時
雲起南山暗
風雨不可說
雲從龍門起
雷雨必聲訇
雲鈎午後排
秋風鈎背來

東南卯上雲
風雨辰時見
雲布滿山低
颶風連急雨
雲勢若魚鱗
風色屬人猜
曉雲東不慮

夜雨愁過西
紅雲日出生
晴明不可言
雲變魚鱗天

占風

秋冬東南風
風來雨相從
春夏東南風
天光日色紅

亂雲天頂絞
勸君莫出行
雲行砲車同
不雨也風顛

雨下必相逢
汛頭風不長
不必問天公
長夏風勢輕

風雨來不少
紅雲日沒前
必主起大風

春夏西北風
汛後風雨狂
秋冬西北風
舟船最可行

深秋風勢動
冬颶尾更大

占雨

朝霞不出門
曉氣散如綺
我豈知天道
說者類恢詭
月當天畢宿
汗礎潤如洗

風息浪未靜

春颶頭起狂

暮霞行千里
心疑雨再位
吳儂諺云爾
飛雲走群羊
風自少女起
逐歸鳩能拙

今晨日未出
眼轉雲四起
古來占滂沱
停雲浴三豨
爛石燒成香
穴居狸有智

蟋蟀強知時
堂審南柯蟻
或云逢庚變
聚訟非一理
哦詩敢誇博

蜥蜴與問計
或加陰石鞭
或自換甲始
不知老農諺
聊用醒午睡

埵鳴東山觀
或議陽門閉
形鶩與象龍
影響捷於鬼

又

朝霞不出市暮霞走千里日早雨淋腦日晏雁晒
翅天道管難窺農談綽有理星占溼土時諺云乾
土明日月驗仰瓦比諺云月如彎弓少雨多風州州

雞上籠雞上主雨栖趨趨魚秤水魚跳出水雲起樓梯

天誘云樓梯日沒燕脂紫紅誘云日沒風顛電光分

南北陰霽在俄畧誘云南北閃眼前虹為水椿兒虹主

主雨明而長者主暗短而霧是山巾子誘云山頭

不風蒼龍銜金烏抱雙珥日抱耳聒聒卜蛙鳴疆

疆占鵲喜戴帽視泡文兩點有水謂着裙看瓮底

水缸穿裙主雨金星驗雜出燈花結雙蓋昕夕恒

目擊雨暘如指掌方明廢射覆洛閣休曆紀先哲

有格言林臥觀無始

占日

烏雲接日 雨即傾滴 雲下日光 晴明無妨

早晨日珥 狂風即起 申後日珥 明日有雨

一珥單日 兩珥雙起 午前日暈 風起北方

午後日暈 風勢須防 暈開門處 風起必狂

早白暮赤 飛沙走石 日沒暗紅 無雨必風

朝日烘天 晴風必揚 朝日烘地 細雨必至

返照黃光 明日風狂 午後雲遮 夜雨霧沓

上下黑龍 風雨相從 日暈青色 必主大風

日暈赤色 霹靂兼風 暮光燭天 日光晴彩

占虹

蟠踈在西 明日雨垂 蟠踈在東 無雨生風

虹下雨雷 晴明可期 斷虹晚見 不明天變

斷虹蚤掛 有風不怕 斷虹光散 名曰破蓬

東南晚見 必主颶風

占霧

曉霧即收 晴明可求 霧收不起 細雨不止

三日霧濛 必起狂風 清明前後 歲歲皆同

白虹下降 惡霧必散

占電

電光西南 明日炎炎 電光西北 雨下連宿

辰關電飛 大颶可期 遠來無慮 遲則有危

電光亂明 無風雨晴 夏風順電來 秋風對

電起

占海

蜚姑放洋 大颶難當 兩日不至 三日無妨

滿海浪荒 雨驟風狂 大海可慮 至近無妨

金銀遍海 風雨立待 海泛沙塵 大颶難禁

若近山岸 仔細思尋 烏鱗弄波 風雨必起

一日不來 三日難抵 水上鷺毛 風大難拋

白蝦弄波 風起便和

占二十八宿

軫角陰來晚必晴 亢宿吹砂起大風

氏房心尾風聲起 箕斗雲霧雨濛濛

牛女微微雨不大 又道虛危必有風

須知室壁多風雨 每見奎辰天自明

婁胃雨多陰凍冷 昂畢陰來又轉晴

遇嘴參井風漸有 鬼宿狂風起戰驚

但見柳星雲霧罩 張翼日色煖烘烘

總占

尚書洪範曰星有好風星有好雨日月之行則有

冬有夏月之從星則以風雨如正月太陽在子初

一日太陰孕于子謂子朔五日過兩宮即戌位此

三日內決有風者月在壁宿是也初十日太陰過

申三日內生雨者月離于畢是也十五日太陰過
午謂之望十七十八十九太陰過已及辰三四者
內有風者月在翼軫是也廿五太陰過寅二三日
內有風者月在箕宿是也廿九三十日太陰復于
子謂之晦二月太陽在亥太陰隨之餘倣此大率
節候不同弦望亦異節候不同者如立春或在月
前月後弦望不同者弦有初七初八初九望有十
四十五十六十七是以月之過宮亦有三四日之
差其風亦應在三四日之內質以曆之所推無不

驗矣

嘗考李筌作日月合宿大約之法以周天三百六
十五度四分度之一二十八宿四方分之東方七
宿共七十五度南方七宿一百一十二度西方七
宿八十度北方七宿九十八度二十八日一周天
一日一夜行一十三度少強皆以月中氣起例雨
水正月中日月合宿在室八度春分二月中日月
合宿在奎十四度穀雨三月中日月合宿在卯二
度小滿四月中日月合宿在參四度夏至五月中

日月合宿在井二十三度大暑六月中日月合宿
 在星四度處暑七月中日月合宿在翼十二度秋
 分八月中日月合宿在角六度霜降九月中日月
 合宿在民十四度小雪十月中日月合宿在箕二
 度冬至十一月中日月合宿在斗二十二度大寒
 十二月中日月合宿在虛五度每月明日以夜坐
 推之無不驗也此占風起之例也凡查太陰之度
 在箕壁翼軫主風在畢主雨占之多驗觀宮曆甚
 明

師曠占曰平旦清明東向望日始出時日上有雲
 大小貫日中青者以甲乙雨赤者丙丁雨白者庚
 辛雨黑者壬癸雨黃者戊己雨六甲日四方雲合
 者即雨以天方雨時視雲有五色黑赤並見者即
 電黃白雜者風多雨少青黑雜者雨隨之必滂沛
 流潦又曰月去中道中道房星移而東南八軫則
 多風月失中道移而西入畢則多雨又曰斗者不
 欲雲覆之黑雲覆之大雨
 易飛候曰凡候雨以弦朔望雲四塞者皆當雨有

兵錄卷十四

五十八

黑雲如覆船于日下當雨有黑雲氣如牛羸當雨
 暴有異雲如水午不出三日大雨有黑雲如群羊
 奔如飛鳥五日必雨有雲如浮船皆為雨北斗獨
 有雲不出五日大雨四望見青白雲名曰天塞之
 雲雨微有蒼黑雲細如杵袖蔽日月五日必有雨
 如兩人提鼓持桴皆為暴雨
 易占曰蟻封穴戶大雨將至
 春秋繁露曰木有變則春多雨此徃後衆賦斂重

淮南子曰山雲蒸柱礎潤雨之候也

孔子曰商羊鼓舞天將大雨水為災

一足之鳥舒翅而跳

師曠占曰候月知雨多少每月一日二日三日月
 色赤黃者其雨少青者其雨多常以五卯日候西
 北有雲如群羊即有雨至矣冬戊己春辰巳日雨
 蝗虫食禾稼立春雨傷五木立秋雨傷五穀常以
 戊己日日入時上有冠雲大者即雨小者少雨
 天文集要白辰日守心有水災一日大雨不可當
 春秋緯日月離于箕風必揚沙

詩曰月離于畢俾霿沓矣

日暈王雨月暈主風何方有闕即此方風來也

日沒臙脂紅無雨也有風須看返照在日沒之前

臙脂紅在日沒之後日落臙脂紅有雨轉黑則起

乘動聲儀曰焦明至為雨備焦明水鳥

四方有濯魚雲疾者立雨遲者雨少江漢雲疾者

即日雨

雲起下散四野滿日如烟如霧名曰風花主風起

雨陣自西北起者必雲黑如潑墨又必起作眉梁

陣主先大風雨後至雨急易晴

秋天雲陰若無風則無雨

海燕成群而來主風雨鳥吐雨白肚風

海猪亂起主大風

夜間聽九道遙鳥叫卜風雨一聲風二聲雨三聲

四聲斷風雨

蝦籠張得鱒魚主風水

水蛇盤在蘆青高處主水高漲若干回頭望下水

即至望上水稍慢至于蝼蟻之遷飛蟻之出江豚

之見淵魚之躍皆主風雨

月盡無雨則來月初有大風俗諺曰廿五六若無
雨初三四莫行船春有廿四番花信風梅花風打
頭棟花風打末

日光搖雲行急太白震見參宿動搖主有風起
黑猪渡河雨之兆也

夏秋之交大風及有海沙雲起謂之風潮名曰颶
風此乃颶四方之風有此風必有霖霖大雨同作
凡風單日起單日止雙日起雙日止

風起早晚和須防明日多

暴惡之風盡日而沒道德經云飄風不終朝驟雨
不終日

夜起之風必毒

東風太急風急雲起愈急必雨雨難得晴若雨後
起東風晚來越巨

春風易于傳報一日南風必還一日地風雖早有
此風向晚必靜

南風防尾壯風防頭南風愈吹愈急北風吹起便

大

酉宿直昴畢好雨又云星光爛燥不定主風

春南夏北有風必雨

水際生靛青主有風雨

諺云月兒仰水漸長月光仄水無滴蓋月有九行

青白赤黑各二道皆出入于黃道之中故曰九行

道不中而過南則為陽道道不中而過北則為陰

道行陽道則早行陰道則潦月借日為光月生時

如仰瓦是行陰道矣如弓弦仄樣是行陽道矣故

知旱潦者以此

春夏兩季若遇天氣濕熱其日午後或雲起或雷

聲所起之處必有暴風

秋冬兩季之間若西方天色明淨自五更至辰初

無變雖有微風不問順與不順可必無妨

雲頭從東方起必有東風從西方起必有西風南

北亦然如前雲頭已過後面雲脚未盡風亦未止

必天色明淨後更無雲然後風止若行雲片片相

逐聚散不常圍繞日光又雲脚黃日色赤雲行急

天色黯淡日月昏暈太白晝見衆星動搖並主大風

諺云壬子癸丑甲寅晴四十五日滿天星戌申巳酉連庚戌天上無雲地下濕

每值日于執破多風雨又云執破無雨危承當凡寅戌二時風雨不久午子二時者頗久若雨至

午時偶然日出謂之雨候其雨通霄大抵東壯風多雨西南風多晴惟長安則西風而雨此不可

曉

易曰密雲不雨自我西郊蓋陰來求陽而陽不應

之故不成雨風雲際會而相從者也凡雲走東北者乃係西南之風必無雨

嶺表錄云秋夏間有暈如虹者謂之颶母必有飄風

蘇子曰斷霓飲海而北指赤雲夾日而南翔與颶之漸也

海人驗候云山擡風潮來海坐風雨多

五酉日燒三家雄雞毛揚其灰風立至更揚之風

止

江海中卒遇惡風燒黑戎皮灰揚立止此法甚妙
猪毛人髮能制龍

凡遇水渤整團黑者有颶頭黑者風緩白者風急
速

日暈大者起風小者則雨

箕壁翼軫忌日孫子曰此四宿者風起之日也

正月初三日月在箕 初九日在壁 二十二日
在翼 二十三日在軫 三十日又在箕

二月初七日在壁 二十日在翼 二十一日在

軫 二十八日在箕

三月初五日在壁 十八日在翼 十九日在軫

二十六日在箕

四月初一日在壁 十五日在翼 十六日在軫

二十三日在箕

五月十三日在翼 十四日在軫 二十一日在

箕 二十八日在壁

六月十一日在翼 十三日在軫 十九日在箕

二十六日在壁

七月初八日在翼

初九日在軫

十六日在箕

二十三日在壁

八月初六日在翼

初七日在軫

十四日在箕

二十一日在壁

九月初四日在翼

初五日在軫

十二日在箕

十九日在壁

十月初一日在翼

初二日在軫

初九日在箕

十六日在壁

二十九日在翼

三十日在軫

十一月初七日在箕

十四日在壁

二十七日

在翼 二十八日在軫

十二月初五日在箕

十二日在壁

二十五日

在翼 二十六日在軫

以上十二個月坐定法也若遇閏則看前月月
大則同前月月小則移前七日如正月則移初
一初八廿一廿二是也餘可類推按太陰纏度
每年每月更換豈如此註定不易乎今不忍廢
姑存之以備考

潮汐占候 水戰以風潮為主故附記之

夫潮汐之說其論靡一蓋消息盈虛自本乎陰陽之理而兵家趨避又關乎人事之宜他如錢塘之鳴潮揚子江之暗潮欽廉日止一潮瓊海之潮半月東流半月西流乃隨星之長短不係月之盛衰桂林聖水巖之潮子時潮上午時潮落東南二海之潮平于東者常先平于南者常後北水南來則為長南水北來則為落是故氣有翕張則潮有長落方其氣之始長于地則水為氣所擁而南奔是

為長張之極則水益南而潮平張極而翕合則水北還而潮落矣翕極則張張極復翕此潮又長而落矣且夫天地之有水猶人身之有血也水由氣以往來于地猶血之以氣往來于脉皆一氣之所致也故水有潮而不潮者猶人身之血有行脉不行脉也時刻之不爽者即一息四至之期也大小之不同者即春弦夏洪之道也日止于一潮或半月東流半月西流者亦猶兩蹻之與兩手遲速大小所見之不同也是脉雖皆由于一身而經絡所

屬自異耳至于潮必東起者東乃生氣之方陰陽
 之氣始于此也百川之盡赴于東反本之義馬如
 人身之氣血必歸源于中焦亦起于寅時生氣之
 際也是以每月初一初二初五十六日潮長于寅
 時半于卯平于辰落于巳半于午盡于未長于申
 十七十八日長于卯落于午長于酉落于子餘倣
 此東海之潮汐也至于浙江揚子江去東海萬有
 餘里水之長落止差一二時辰並不外此况寅時

又當以月分定之方准如五月日高三丈地十月
 十二四更二點是也是以每月初五二十謂之小
 水漸小至初八廿三大虧而不長為極小水廿五
 初十謂之起水漸長至初三十八大盈是為大潮
 灌諸港浦無不充滿塗礁無不平沒水脉無不流
 通凡水陸官兵當此時日必須隄備春夏之潮晝
 小而夜大九秋之潮晝夜俱大八月十八謂之潮
 生三冬之潮晝大而夜日凡此潮候人多習知之
 然或有忽而不介意者海賊相搏多臨沙灘時方

平沙衍壙儼如陸地湏臾潮至遂成巨侵趨避莫
及矣江洋春夏潮大而速秋冬潮小而遲江海每
月初三至初七十八至廿二為大汛潮大而速初
八日至十七廿三至初二為小汛潮小而遲朝生
為潮汐生為汐晦朔弦望潮汐應焉故潮平于地
下之中而會于月潮生于寅則汐生于申潮生于
巳則汐生于亥陰陽消長不失其時故曰潮信

浙東潮候

初一初二二十三十四

寅申長 巳亥年

初三	初四	初五	初六	初七	初八	初九	初十	十一	十二	十三	十四	十五	十六	十七	十八	十九	二十	二十一	二十二	二十三	二十四	二十五	二十六	二十七	二十八	二十九	三十
卯酉長	卯酉長	辰戌長	辰戌長	巳亥長	巳亥長	子午長	子午長	丑未長	丑未長	寅申長	寅申長	卯酉長	卯酉長	辰戌長	辰戌長	巳亥長	巳亥長	子午長	子午長	丑未長	丑未長	寅申長	寅申長	卯酉長	卯酉長	辰戌長	辰戌長
子午平	子午平	丑未平	丑未平	寅申平	寅申平	卯酉平	卯酉平	辰戌平	辰戌平	巳亥平	巳亥平	子午平	子午平	丑未平	丑未平	寅申平	寅申平	卯酉平	卯酉平	辰戌平	辰戌平	巳亥平	巳亥平	子午平	子午平	丑未平	丑未平

江北潮候

初四丑未正	初五丑未末	初六寅申正	初七寅申末	初八卯酉正	初九卯酉末	初十辰戌正	十一辰戌末	十二巳亥正	十三巳亥末	十四子午初	十五子午正	十六子午末	十七丑未正	十八丑未末	十九寅申正	二十寅申末	二十一卯酉初	二十二卯酉正	二十三卯酉末	二十四辰戌初	二十五辰戌正	二十六辰戌末	二十七巳亥初	二十八巳亥正	二十九巳亥末	三十子午初
-------	-------	-------	-------	-------	-------	-------	-------	-------	-------	-------	-------	-------	-------	-------	-------	-------	--------	--------	--------	--------	--------	--------	--------	--------	--------	-------

定寅時

正九五更四點徹 二八五更二點歇 三七平
 光起寅時 四六日出寅無別 五月日高三丈
 地 十月十二四更二 仲冬終別四更初 此
 是寅時須切記



兵錄卷之十四終

文化甲戌

兵部
卷十四

