

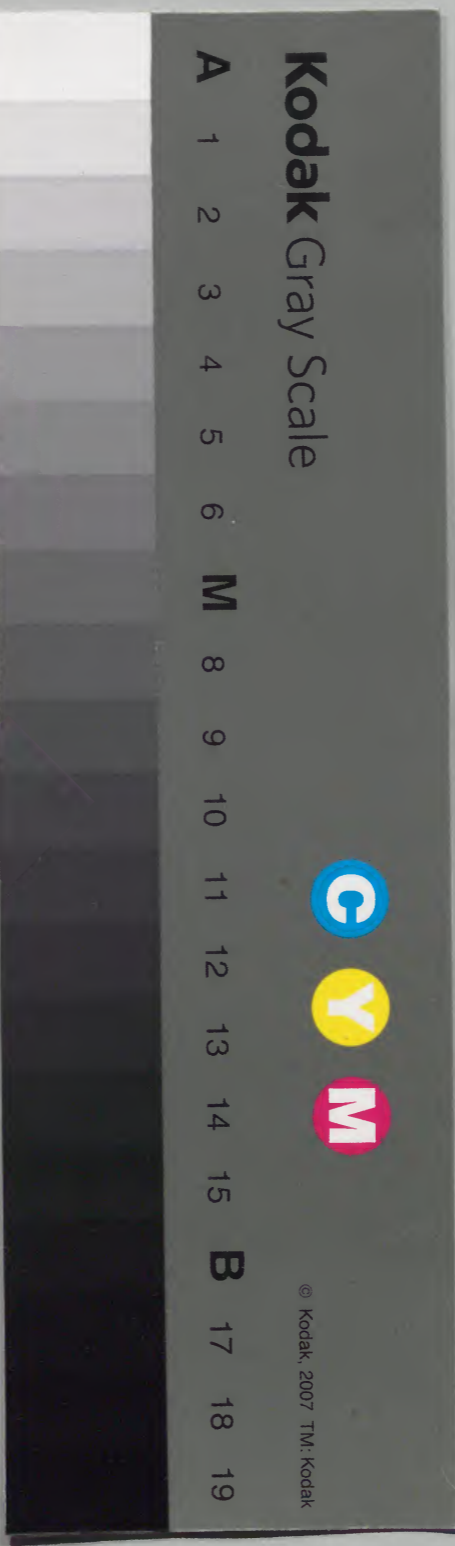
管子権
一之六

漢書門
九五六七
一〇五七
四〇五
冊架頭號類

内閣文庫
九五六七
三〇五
十四七

内閣文庫
番號 漢 9567
冊數 4 (1)
函號 300 8

法泉
一
一



綴じ部(喉部分)の文字等が開きが不鮮明な場所あり

子舊序

淺草文庫

五湖太復朱長春

嘗觀太史公曰余讀管子牧民山

高乘馬輕重九府等篇詳哉其

之也已

條米鹽

肩可醜如大脚

一封文守夫

家將啖不用涼何管氏以傳此為

乃知全書多雜大都類是夫管子

伯圖大要三事一曰法二曰財三曰

兵法如四維四順稊則為急礮

言如倉廩衣食乘馬雜則為

制龍斷兵如七法為官雜則為

詐權以奇夫使管子蒙詬萬世

得罪儒家而由臣詭士噴口為

則雜者為也

於春秋為

齊良五伯十

一頃大夫之首德

區、海東抗弊之齊起中衰

昏禮亂之末佐外亡新定之公用

其臣民三歲治定四歲教成五

兵武以三萬教士方行東西

身抗三存亡國九合不君以術用

天子此作爻、編心之夫刻急小

足用籠罩天下駕使羣后而莫訛

議者謂其內以轉移陰中陽外

諸侯如秦、以揆兵齊四

以必沒而家... 尚父古法率其...
國人盱衡奮聲衆走於功名...
大壞三代世風乃法家開焉故曰...
管仲之器小不勉至王乃稱伯...
要以引經扶義束情泯道...
...

揚善終信於同盟其氣象...
猶玉者之遺焉為相三十餘年...
無欺鄰詐敵內不施餞大臣百姓...
下不草艾箕餒編民而修然伯...
齊語所志也... 平令具在即...
...

不可以王亦嘗... 書所談三事乃
至急劑以詐乎哉春秋凡變必志
晉蒐書鄭竹刑書魯丘甲書而從
書向使管氏用此書以相變乃
三國之首術乃商鞅矣白乘此
首衣孔子何用願以如仁... 也
之也大氏周衰道誣至于確國
祖伯賤王大甚天下有口游談長短
之士都用社稷管氏為大宗因
以其說系而... 以干時至獵世

田齊之君又曰齊宣王齊宣公敬仲且
烈為氣勝誇一世而存確故其言
襍者半為繆下大夫坐議浮談而
半乃韓非李斯法家率齷齪以
以黨管氏遂以借名行者也故其
書有春秋後之文有戰國之文
有秦先周末之文其體立辨也
稽古者如市寶器于滇之玉瀆
山之珠按名而索之少焉雜以
石越磯而市之不識也則監正傳

視而笑矣且其
者未必非所賣
名善實哉孟子曰尚論古之人書
信書不如無書以周本世且不敢
信其國志乃當秦矣散出所得
何咕、章句弗論乎故愚以

晚出與莊子雜篇與管子塔
不可信自經言外內言十二外
半短言區言十七禱篇十九輕重
全於僞矣又其解自尹知章初
甚陋劉績所
復略往
多舛礙

讀聞校而採其約十得五實其
輕重篇弗論庶其忠於管氏

管子書序

管子舊書凡三百八十九篇漢劉向校
其重複定著為八十六篇今亡十篇近世
所傳徃：淆亂至不可讀余行求古善本
庶幾遇之者幾二十年始得之友人秦汝
立氏其大章甚完其而句字復多糾錯乃

管子
卷之八
一百八十三
為正其脫誤者逾三萬言而闕其疑不可
考者尚十之一然後管子幾為全書夫曰
伯莫盛於桓公而管仲特為之佐自其事
羞稱於聖門而其言悉見絀以為權謀功
利學者鮮能道之及余讀是書而深嘆其
故然後知王者之法莫備於周公而善變
周公之法者莫精於管子何者方周之興
去隆古湯穆之風未遠而后稷公劉其治
仁厚澤又培之於數百年之久蓋風會既
啓而文明猶學周公起而當制作之任其
法制之綢繆文章之繁猥諸所經畫莫不
犁然具舉而天下止以鴻龐淳固之俗始

嚮利於憲度著明之後故其法雖密而其
服習者亦能安之而不悖周室既衰諸侯
日尋於干戈謀臣答士競出其智力以相
勝苟必競、於先王之約束而執不移等
則勢有所格而其術必有所窮非救時之
宜矣管子故天下才也豈其智不及此乎
是故當其謀之於垂纓下衽之口者不過
審舊法擇其善者而從之又其要則杜事
可以隱今可以寄政使諸侯不吾虞而吾
默安國富民以取盈於天下故其書如牧
民乘馬幼官輕重諸篇大抵不離周官以
制用而亦不盡局於周官以通其變今攷

管子
其說所謂參國為三軍者即伍兩卒旅之
奮也因罰備器用者即兩造兩劑之遺也
選士首以好學慈孝而且及於孝勇股肱
亦興賢之故典也鑄幣藉以黃金刀布而
並及於魚鹽鍼鐵亦圜府之舊章也他如
五世三堆諸說不過積餘藏羨待之於國
諸侯不服吾可以戰諸侯賓服吾可以行
仁義蓋周公之法其樊然結約者要以率
民於善仲直師其意不齟其故一更之為
截然夷易而作民於戰故其言曰精時者
少日而功多又曰吾欲正卒伍修甲兵而
大國亦將修之吾有攻伐之器而諸侯有

管子
守禦之備是難以速得志此仲之所以立
法意也夫白刃捍胸則目不見流矢拔戟
加首則十指不辭斷明蹶急之有所先也
使仲當諸侯力政之日必欲舉王制而并
田吾民象刑吾法毋招權勇毋權鹽鐵不
踰時而國且飽於敵矣安能以區區之齊
伸威海岱而成其一匡之績哉昔者森戟
氏蓋論仲之變法而曰王者之兵非以求
勝故其法繁而曲霸者之兵求以決勝故
其法簡而直然則謂仲之用法異於周公
之意則可而謂其法之盡詭於周公則不
可故曰古今遞遷道隨時降王霸迭興政

由俗革吾以為周之經制之大倫蓋所以
成王道之終管子能變其常而通其窮亦
所以基伯道之始夫志勢之所趨有不得
不然者乎雖然非仲之輕於恃周也當太
公之治齊五月而報政曰吾因其俗簡其

禮至三年而伯禽之報政周公且贊之曰

天政不簡不易民不有近魯終北面而事
齊矣意者太公之治有不盡倣於周宮而
史蓋稱其通商賈之榮便魚鹽之利人民
歸齊、稱大國蓋自太公而齊故以富彊
名於列國仲特因齊之故而修業耳非一
無所昉襲而創為之者也世之譚者曰帝

降而王、降而霸自仲之說行一變而入於誇詐之習其末極於秦鞅盡去先王之籍而流毒天下遂以管商為功利之首夫商君慘礪少息卒受惡名於秦而仲之政歸四維固六親其論白心內業不可謂無窺於聖人之道而徒以刀鋸繩民如商君者故雖吾夫子亦且大其功而以如其仁歸之柰何躋鞅於仲也余愬夫讀是書者不揆其修政立事之原而徒辱之以權謀功利使管子之所以善用周公者其道不明於天下也故為之梓其書而復論著其大略於篇首云

萬曆壬午春三月前史官吳郡趙用賢撰

護左都水使者光祿大夫臣向言所校讎中管子
書三百八十九篇太中大夫卜圭書二十七篇臣
富參書四十一篇射聲校尉立書十一篇太史書
九十六篇凡中外書五百六十四以校除復重四
百八十四篇定著八十六篇殺青而書可繕寫也
管子者潁上人也名夷吾號仲父少時嘗與鮑叔
牙游鮑叔知其賢管子貧困常欺叔牙叔牙終善
之鮑叔事齊公子小白管子事公子糾及小白立
為桓公子糾死管仲囚鮑叔薦管仲管仲既任政

於齊齊桓公以霸九合諸侯一匡天下管仲之謀也故管仲曰吾始困時與鮑叔分財多自予鮑叔不以我為貪知吾貧也嘗為鮑叔謀事而更窮困鮑叔不以我為愚知吾有利不利也公子糾敗召忽死之吾幽囚受辱鮑叔不以我為無耻知吾不羞小節而恥功名不顯于天下也生我者父母知我者鮑叔鮑叔既進管仲而已下之子孫世祿於齊有封邑者十餘世常為名大夫管子既相以區區之齊在海濱通貨積財富國疆兵與俗同好醜故其書稱曰倉廩實而知禮節衣食足而知榮辱上服度則六親固四維不張國乃滅亡下令猶流水之原令順人心故論卑而易行俗所欲因予之俗所否因去之其為政也善因禍為福轉敗為功貴輕重慎權衡桓公怒少姬南襲蔡管仲因伐楚責包茅不入貢於周室桓公北伐山戎管仲因而令燕修召公之政柯之會桓公背曹沫之盟管仲因而信之諸侯歸之管仲聘於周不敢受上卿之命以讓高國是時諸侯為管仲城穀以為之乘

邑春秋書之褒賢也管仲官擬公室有三歸反坫
齊人不以為侈管子卒齊國遵其政常彊於諸侯
孔子曰微管仲吾其被髮左衽矣太史公曰余讀
管氏牧民山高乘馬輕重九府詳哉言之也又曰
將順其美匡救其惡故上下能相親愛豈管仲之
謂乎九府書民間無有山高一名形勢凡管子書
務富國安民道約言要可以曉合經義向謹第錄

管子序

楊忱撰

序曰春秋尊王不尊霸與中國不與夷狄始于平
王避夷難也是王室遷而微也見于周書文侯之
命微王也是王者失賞也費誓善其備夷是諸侯
之正也秦誓專征伐是諸侯之失禮也書春秋合
體而異世也書以文侯之命終其治也春秋以平
王東遷始其微也自東遷六十五年春秋無晉以
其亡護亂也及其滅中國之國而後見其行事譏

失賞也周之微也幸不夷其宗稷齊桓之功也其
中國無與加其盛也其夷狄無與抗其力也見于
衛詩美其存中國也春秋無與辭何異也存一國
之風無其人則衛夷矣全王道之正與之霸是諸
侯可專征伐也夫晉之為霸也異齊遠矣桓正文
譎夫桓之為正抑夷狄存中國文之為譎陵中國
微王室晉之風也無美其美無功其功外無他焉
雖國人不與也然而桓之正非王道之正也以文
譎而桓正也桓之功非王道之功也以攘狄而存
周也無桓周滅有周桓賊桓卒齊衰楚人滅周周
之不幸桓之蚤死也故曰周之存桓之功也桓之
不幸管仲之蚤死也故曰桓之功管仲之力也自
是楚滅諸國而熾矣今得其著書然後知攘狄之
功皆遠略也儒譏霸信刑賞豈王者詆民哉霸嚴
政令豈王者急忽哉霸鄉方略豈王者不先謀哉
霸審勞佚豈王者暴師哉霸謹畜積豈王者使民
不足哉亦時夷狄內聘大者畏威小者懷仁功而
至矣不幸名之不正然柰衰世何孔子曰微管仲

吾其被髮左衽止其據也時大宋甲申秋九月二十三日序

管子權凡例

一管難解免亞於莊子莊洗洋而管幽詭又經漫漶行無全本原註開山窮源之功不可沒也其舛則支而膚微言難中而道趣不入也其闕則徑之不通於夷也要以舛寧闕闕無謬舛則以盲引道胥人而南轅北駕矣凡此類權通于下然而原文無竄易無批抹指其車則得迷與之鑑則知醜何敢削故跡多駢說以詆譏先正哉莫為之先後者更難

一訓故主于章句訓理主於意指舊註煩說又益之滋蕪也其得解者不必解者都無下通有通為以通不通亦然書本幽深有合發則義條而圓卑辭則致瑣而離故所通多連合上下會証成文不專主句尋脉自見又古人文不同後世關鍵起結呼應顯指又不同後世詞理比附聯絡疏通故莊子曰雖參差而瑰瑋可觀秦先之於春秋先更懸矣然而大義本旨無不相屬往往有下意暗伏用字陰挽種種深文難以盡闡非可直了敢謂千慮之無失或真片訓之立要索之象外或可徹之玄中

一評評其事理之合累文辭之品第然管之偽言十而七矣旨既無奇文復卑近道法家恩之將錯用文章家昧之將累作其大列議于前其細條附于下要使玄珠不遺于謔詬楚玉不冒于燕石三立之傳將有取焉

一管子雜載道法兩書始下權本以疏道後乃沈濫卒業道微而秘管子多古言流傳半入吊詭

法則有行於後不戾于古者有效於前滋弊於
後者非演之其秘不可得而參其往與來不可
得而相印也演為敷焉申焉究歸焉或暢彼之
所長或詆已之所契或合或離或顯或微通其
指可券於中引其義可弘於外不主釋解多緣
文議非文不成一家之言不標一義之宗

一管子之難非獨難于解抑難于讀本註舛於分
句者多矣今沒權定別為點句有義則疏之無
則句之或又有○而失于句者要參之舊本凡
所更訂繹故可通讀者因句而求文直下了然
思過半矣

一唐註後絕無善本舊有山東刻魯魚焚龐半不
成義今世所行趙侍郎定宇先生管韓二子評
本也賴其考訂始得成誦加以評隲殊饒理解
所權已入評正并發新義仍標于上不復下筆
唯刪其舛迤繁碎摠以共宣遺文翊贊古人為
管之忠臣無人我一也劉氏不甚精討其已入
趙本者并存正焉

一趙本諸篇多有乙截分段通詳文義有合分有不合分今壹去其乙讀者自解片合無庸支贅
一趙本凡例諸條中解十七不中十三要論世者各以所見標設一議如汲于河采于山泚一家一種之可拘也前人苦心而緝之後人可妄識而攔之即於書義未盡探精要大都具爾今無損裁以備攬酌

一此三權出一時凶臆之叅以希百世旦暮之解敢遂為不刊相翼不朽聊自存讀者苦心未必盡符作者微志且篇中多有詭奧連衍疑不可點句况可下意嘗謂尚書古文商周之間諸篇駁屈或經傳授翻寫衍闡難通後儒強為據說安知是書獎不坐此咸陽火後三代之全文眇矣其所不盡不合不精不覈或祈密心之士別加裁定或有藏秘之家出為印正是在天乎望之後人

一權中評文即文論世即世論體升降差等正如書家四勢時遞不同乃文之關於氣運哉然則

豨韋氏之後其誰能不波况其末流凡余所論
遡河于源所謂商周之樂盡矣若以三侯七德
與象武並奏恐聖人審音不止于未盡善也書
中長支漫調為先秦濫觴也發其他狐裘羔袖
于後之羊質虎皮猶有廷庭焉博識古服之士
于此會心如攬古人數行真蹟自知後世臨摹
神骨大別下筆便有貴氣千年来士大夫徃徃
癖購得漢以前一玉一鼎寶玩不釋而獨于古
文察如也吾不解此惑矣世道交喪惜夫

一古書不應加圈點為采山探淵者發其奇為賞
識焉此中理詞俱妙用。意字瑰奇用。條暢
雋爽用。所謂玄之又玄非此外都不精也然
文有義有詞又有體有章有法有格古文都與
後人不同如形家相地隱隱真龍細尋結作此
非偏解之所可用亦非標評所能盡者季子魯
樂師曠南風知音自得之

一著書之旨顯晦不同讀書所入淺深隨異權經
三閱義亦屢更猶有味于前而得通于今者漏

于初而宜增于後者乃刻成之後無容竄入稍有條列重標于上別名曰補庶完一得之慮或當百世之解

管子權九例終

管子文評

劉勰曰管晏屬篇事覈而言練

漢志道家管子八十六篇孝經有弟子職一篇是

管子所作

傅子曰管子之書半是後之好事者所加

尤鄙俗

孔穎達曰輕重篇或是後人所加

晁氏曰劉向所定凡八十六篇世稱齊管仲撰杜

祐指畧云唐房玄齡註其書載管子將沒對桓

管子權

九例

三十五

管子文選
公之語疑後人續之而註頗淺陋恐非玄齡或
曰尹知章也予讀仲書見其謹政令通商賈均
力俟盡地利既為富彊又頗以禮義廉恥化其
國俗如心術白心諸篇亦嘗側聞正心誠意之
道其能一天下致君為五霸之盛宜矣

蘇子瞻曰嘗讀周官司馬法得軍旅什伍之數其
後讀管夷吾書又得管子所以變周之制蓋王
者之兵出於不得已而非以求勝敵也故其為
法要以不可敗而已至於桓文非決勝無以定
霸故其法在必勝繁而曲者所以為不可敗也
簡而直者所以為必勝也

葉水心曰管子非一人之筆亦非一時之書莫知
誰所為以其言毛嬙西施吳王好劍推之當是
春秋末年又持滿定傾不為人客等亦種蠶所
遵用也其時固有師傳而漢初學者講習尤著
賈誼晁錯以為經本故司馬遷謂讀管氏書詳
哉其言之也篇目次第最為整比乃漢世行書
至成哀間向歆論定羣籍古文大盛學者雖疑

信未明而管氏申韓由此綃紕然自昔相承直
云此是齊桓管仲相與諫議唯諾之辭余每惜
晉人集諸葛亮事而今不存使管子設施果傳
於世士之淺心既不能至周孔之津涯隨其才
分亦足與立則管仲所嘗親經紀者豈不足為
之標枋哉惟夫山林處士妄意窺測借以自名
王術始變而後世信之轉相疏剔幽蹊曲逕遂
與道絕而此書方為申韓之先驅斯鞅之初覺
民罹其禍而不蒙其福也哀哉

又曰管氏書獨鹽筴為後人所遵言其利者無不
祖管仲使之蒙詬萬世甚可恨也左傳載晏子
言海之鹽蜃祈望守之以為棄微之苛歛陳氏
因為厚施謀取齊而齊卒以此亡然則管仲所
得齊以之伯則晏子安得非之孔子以器小卑
管仲責其大者可也使其果瑣穢為市人不肯
為之術孔子亦不暇責矣故管子之尤謬妄者
無甚於輕重諸篇

周氏涉筆曰管子一書襍說所叢予嘗愛其統理

道理名法處過於餘子然他篇自語道論法如
內業法禁諸篇又偏駁不相麗雖然觀物必於
其聚文子淮南徒聚衆辭雖成一家無所收采
管子聚其意者也粹羽錯色純玉間聲時有可
味者焉

陳氏曰按漢志管子八十六篇列於道家隋唐志
著之法家之首今篇數與漢志合而卷視隋唐
為多管子似非法家而世稱管商豈以其標術
用心之故同耶然以為道家則不類

黃震日抄曰管子書不知誰所集乃龐襍重複似
不出一人之手心術內業等篇皆影附道家以
為高侈靡宙合等篇皆刻斷隱語以為怪管子
責實之政安有虛浮之語牧民篇最簡明其要
曰倉廩實則知禮節衣食足則知榮辱禮義廉
恥國之四維四維不張國乃滅亡此管子正經
之綱苟得王者之心以行之雖歷世可以無弊
秦漢以來未有能踐其實者也其說豈不簡明
大匡篇管子行事之曰聚見此書其次第皆可

管子
四
按而考然其說似粉飾之以諱切若輕重為要
皆多為之術以成其私瑣屑甚矣未必皆管子
之真其書所載鮑叔薦仲與求仲於魯及入國
謀政與戈廩鴻飛四時三弊臨死戒勿用豎刀
等說皆屢載而不同或本文列前而解自為篇
或併篇或無解或云十日齋戒以召仲觴三行
而仲趨出又云樂飲數旬而後諫自相矛盾若
此不一故曰似不出一人之手

又曰管子註釋最多抵牾四傷之篇誤名百匿而
以四傷名七法之篇幼官篇首章云若因夜虛
守靜人物則皇其後方之圖本可覆也乃行人
物二字不知參對而以夜虛為句守靜人物自
為句方以人物則皇為句而曲為之說曰聽候
人物也守靜豈聽候之義也幼官五圖以形生
理為句而中央之註獨以形生屬上文明法篇
以比周以相匿為句而下又云忘生死交其後
方之明法解可覆也及政一故字不知參對而
以相為匿是為句而曲為之說曰匿公是而不

行也不知比周以相匿者匿其非爾比周何是
之有乎形勢篇云天地之配也地字誤作下字
亦未正五法之章曰天下不患無財患無人以
分之分如分地之利之分言有人次有財耳乃
釋云可以分與財者賢人也殊非章旨立政之
章曰道塗無行禽指人言之謂其為能行之禽
耳乃釋云無禽獸之行是以行為去聲亦覺不
倫版法篇云悅在施愛有衆在廢私今因欽文
而云悅在施有衆在廢私不成文矣其他難槩

舉

楊忱序曰管子論高文奇雖有作者不可復加一
辭

張嶠曰管子天下奇文也心術白心上下內業諸
篇是其切業所本

管子目錄

第一卷

牧民第一

權修第三

乘馬第五

第二卷

七法第六

第三卷

幼官第八

幼官圖第九

管子

目錄

一
子

五輔第十

第四卷

宙合第十一

樞言第十二

第五卷

八觀第十三

法禁第十四

重令第十五

第六卷

法法第十六

兵法第十七

第七卷

大匡第十八

第八卷

中匡第十九

小匡第二十

王言第二十一

第九卷

霸形第二十二

霸言第二十三

問第二十四

謀失第二十五

第十卷

戒第二十六

地圖第二十七

參患第二十八

制分第二十九

君臣上第三十

第十一卷

君臣下第三十一

小稱第三十二

四稱第三十三

正言第三十四

第十二卷

侈靡第三十五

第十三卷

心術上第三十六

心術下第三十七

白心第三十八

第十四卷

水地第三十九

四時第四十

五行第四十一

第十五卷

勢第四十二

正第四十三

九變第四十四

任法第四十五

明法第四十六

正世第四十七

治國第四十八

第十六卷

内業第四十九

封禪第五十

小問第五十一

第十七卷

七臣七主第五十二

禁藏第五十三

第十八卷

八國第五十四

九守第五十五

桓公問第五十六

度地第五十七

第十九卷

地員第五十八

弟子職第五十九

言昭第六十

修身第六十一

問霸第六十二

牧民解第六十三

第二十卷

形勢解第六十四

第二十一卷

立政九敗解第六十五

版法解第六十六

明法解第六十七

臣乘馬第六十八

乘馬數第六十九

問乘馬第七十

第二十二卷

事語第七十一 海王第七十二

國蓄第七十三 山國軌第七十四

山權數第七十五 山至數第七十六

第二十三卷

地數第七十七 揆度第七十八

國準第七十九 輕重甲第八十

第二十四卷

輕重丙第八十一 輕重乙第八十二

輕重丁第八十三 輕重戊第八十四

輕重己第八十五 輕重庚第八十六

右二十四卷

凡八十六篇 內十篇

管子權目錄終

管子權目錄

管子權卷第一

唐司空房玄齡註

明道氏表權

牧民第一 形勢第二 權修第三

立政第四 乘馬第五

牧民第一 國頌 四維 四順 士經 六親 五法

經言一

評六家之指同出於道各有本領揭其宗門法家以管氏為大祖經言管氏之本宗也斤斤廩

廩要於持國畜民多於政而薄於道密於權而濶於仁于王遠矣然于強猶絕屬之系大宗也

凡有地牧民者務在四時四時所以生守在倉廩成萬物也

食者人之天也國多財則遠者來地辟舉則民留處舉盡也言

地盡闢則人留而安居處也倉廩實則知禮節衣食足則知榮

辱上服度則六親固服行也上行禮度則六親各得其所故能感恩而結固之

四維張則君令行故省刑之要在禁文巧文巧者刑罰所

由守國之度在飾四維順民之經在明鬼神祗山鬼神山川皆有尊卑之序故敬明之

敬宗廟恭祖舊謂恭承先祖之舊法不

務天時則財不生不務地利則倉廩不盈野蕪曠

則民乃管管當為通民飢而草食也近之上無量則

民乃妄文巧不禁則民乃淫不璋兩原則刑乃繁

璋當為章章明也兩原謂妄之原上無量也淫之原不禁文巧也能明此法者刑簡不明鬼

神則陋民不悟不悟鬼神之異也不祗山川則威令不

聞言能登封降禪祗祀不敬宗廟則民乃上校校效

也君無所尊人亦效之通宗廟上事其先示民有所尊而不

犯也不敬其上何以教民事上上校者爭而犯上不

恭祖舊則孝悌不備四維不張國乃滅亡演王

天下之往也。水下獸墮，唯其情所欲，故曰同民心。而出治道，治所以運心而行，其同非其所以治也。故出有原，同有歸，曰治本。王者一其本而與天下同者也。伯者一其法而強同于天下者也。夫牧民如畜，順其欲，無拂其惡，虎能使媚，而况于他管民先國，頌與維而後順，是先強之，凍之而後順之也。上不先示其心，下見上之不先收其心，管所以不王而孔子所以小。

○右國頌頌容也謂陳為國之形容

國有四維，一維絕則傾，二維絕則危，三維絕則覆，四維絕則滅。傾可正也，危可安也，覆可起也，滅不可復，錯也。何謂四維？一曰禮，二曰義，三曰廉，四曰耻。禮不踰節，義不自進，自進謂不薦舉也廉不蔽惡，隱蔽其惡耻非貞廉也通污者惡，廉者清，有惡則有掩，著無惡者皎然，純白何蔽，耻不從枉，詭隨邪枉無羞之人故不踰節則上位安，不自進則民無巧詐，不蔽惡則行自全，不從枉則邪事不生。

○右四維

政之所興在順民心。政之所廢在逆民心。民惡憂
勞。我佚樂之。民惡貧賤。我富貴之。民惡危墜。我存
安之。民惡滅絕。我生育之。能佚樂之。則民為之憂
勞。君於平康能佚樂人及其危能富貴之。則民為
之貧賤。能存安之。則民為之危墜。能生育之。則民
為之滅絕。故刑罰不足以畏其意。殺戮不足以服
其心。畏意服心在於順其所欲不在刑罰殺戮故刑罰繁而意不恐。則
令不行矣。殺戮衆而心不服。則上位危矣。故從其
四欲則遠者自親。行其四惡則近者叛之。故知下
之為取者。政之寶也。謂予之生全取其死難也

演 所欲與聚惡勿施便是四順晁家令人情莫
不欲之。四言出此王道也。而伯視所行何如耳。
雖然此其小之於道者也。非其叛之於衰者。經
言之外所論法是何斤斤毒毒壹把鈴天下之
術而猜刻苛忍為小鮮之亂于大國而淪難之
涕於函鼎乎。則且胥四域不供于一。斬艾而淵
無魚山無林。民無于藏命。則亡命走耳。欲法之
誰與而法之。故人知成湯之弛網為縱獸而不

知網弛之之所以欲得也取不用命以令用命
天下皆闕于吾令何求哉布網合圍而拱手以
治天子不殺可矣成康之措刑視于穆之祥刑
文景之任德視于武宣之嚴吏天下可知也故
曰仁失而後義義失而後禮又况禮失而刑諸
四順曰政之所興在順民心民心之悅於生而
惡於殺可知也故曰刑罰不足以畏其意殺戮
不反以服其心此管氏之經言本領哉是以十
五合諸侯而冠裳居三之二兵車毒逐麇載

盈野膏草無聞焉春秋之三大戰蓋自晉楚始
也聖人傷之追思之而歎曰如仁如仁仁能及
天下而不及一國以用任法而草菅之乎又何
以聖人略本內而予標外將聖人為法家助礙
也故曰仲之器小小從于其內而不足出于其
外而不正則邪也故管子書可信者經言他皆
雜附當以道別不淺法志入于道之內而不足
則管子出于道之外而不經則偽也

○ 右四順

錯國於不傾之地。積於不涸之倉。也。涸。竭也。藏於不竭之府。下令於流水之原。使民於不爭之官。明必死之路。開必得之門。不為不可成。不求不可得。不處不可久。不行不可復。錯國於不傾之地者。授有德也。積於不涸之倉者。務五穀也。藏於不竭之府者。養桑麻育六畜也。下令於流水之原者。令順民心也。使民於不爭之官者。使冬為其所長也。各長其所長。則順而悅。故明必死之路者。嚴刑罰也。開必得之門者。信慶賞也。不為不可成者。量民力也。不求不可

得者。不彊民以其所惡也。不處不可久者。不偷取

一世也。謂所處可。使百代常行。不行不可復者。不欺其民也。

復重也。欺。民之。事不可重行也。故授有德則國安。務五穀則食足。

養桑麻育六畜。則民富。令順民心。則威令行。使民

各為其所長。則用備。嚴刑罰。則民遠邪。信慶賞。則

民輕難。量民力。則事無不成。不彊民以其所惡。則

詐偽不生。不偷取一世。則民無怨心。不欺其民。則

下親其上。評造句為工。春秋上古文如此。七國後

始奇在氣調。古人心樸。後人心宕。古人以質為文。

後文中求文古方而平後詭而肆亦運之漸然

○右士經士事也經常也謂陳

以家為鄉鄉不可為也言有常行者也

三事同此通大學所厚者薄同音故下云無曰不同生

以鄉為國國不可為也以國為天下天下不可為

也。以家為家一親也以鄉為鄉二親也以國為國三親也

以天下為天下四親也母曰不同生遠者不聽謂家也

有家之親而謂之曰不與汝同家而母曰不同鄉

遠者不行母曰不同國遠者不從如地如天何私

何親也親也如月如日唯君之節六親也天地日月

親下當如天地通家為鄉鄉為國國為天下以已

而籠民者家為家鄉為鄉國為國天下為天下因

人而無以已者無已故大道為公而如天如地如

日如月有已則不聽不行不從御民之轡在上之

所貴言人從上之所道民之門在上之所先上所

人必行之其從君民之路在上之所好惡故君求

之則臣得之君將求之臣已君嗜之則臣食之君

好之則臣服之君惡之則臣匿之一法毋殺汝惡

毋異汝度。也。汝君賢者將不汝助。言室滿室。言堂滿

堂。是謂聖王。二法也。言堂室事而令 **通**滿室滿堂

助者眾也。城郭溝渠不足以固守。兵甲彊力不足

以應敵。博地多財不足以有眾。言城郭兵甲博地

有眾其固守應敵有 惟有道者能備患於未形也。

故禍不萌。三法也。天下不患無臣。患無君以使之。夫

下不患無財。患無人以分之。可以分與財。故知時

者可立以為長。無私者可置以為政。審於時而察

於用。而能備官者。可奉以為君也。四法也。緩者後於

事。老於財者失所親。信小人者失士。五法也。通六親

五法不見明。分段落。註者強為之說耳。此類但解

右六親五法

形勢第二。自天地以及萬物。關諸人事。莫不有形。勢焉。夫勢必因形。而形端者。勢必

直狀危者。勢必傾觸。類莫不然。可以一隅而反。

經言二

評六學之外如此。山高為最奇。古韜略尉繚不

及也。其文節節散叙。頗近戴記。又似道德二篇

然六經諸子猶典雅陳常簡古中有正大春秋
以上皆然斯為王者之世此中隱隱曲曲博比
奇造乃為吊詭哉斯降而伯矣管子一生內寄
轉移作術與立言大相合王以正伯以奇正無
令人不知而伯唯恐令人知

山高而不崩則祈羊至矣淵深而不涸則沈玉極
矣。極至也。山不崩淵不涸興雨之祥故
羊玉而祈祭烹羊以祭故曰祈羊 (通)山川曰

望為其高深通天地之氣利萬民之用不崩不涸
所以成其高深而永其秩望也專主君道形勢解

矣後人訓註多失其旨矣天不變其常地不易其
則春秋冬夏不更其節古今一也之今之天地即古
之天地今之四

蛟龍得水而神可立也虎豹得幽
時即古之四時
故曰古今一也

而威可載也至德處盛位天
下可平載行也風雨無鄉而怨怒不
及也鄉方也既無方所
故無從而怨怒也貴有以行令賤有以忘卑

命者君之尊也受辭者名之運也言受君之辭以
出命則名必運
也貴而行令令乃行
賤而忘卑卑可修壽夭貧富無徒歸也皆有理
在焉銜

兩言其變而神常以變一以神君道配天道矣故
運行 (通) 天地春秋冬夏言其常而一蛟龍虎豹風

趙受辭
君出言順理
而民受之尤
異也名運謂
聲名彰于四
方也

管子
卷一

貴行其令而賤忘其卑生殺予奪一人操其歸是

以上尊命而下受辭上無事則民自試試用抱蜀

不言而廟堂既修抱持也蜀祠器也君人者但抱

廟堂之政既以修理矣通道家無為民化之指鴻鵠鏘鏘唯

民歌之感德也濟濟多士殷民化之紂之失也戒紂失

故化飛蓬之問不在所賓燕雀之集道行不顧蓬飛

因風動搖不定喻二三之聲問明主所不賓敬燕雀荆集事之常細也故行道之人忽而不顧謂小

事非大人通無稽之言勿聽故飛蓬之問不根則

不賓勿詢之謀勿庸故燕雀之集不常則不顧是

以貴言有物而行有恒犧牲圭璧不足以饗鬼神

鬼神享德不在圭璧主功有素寶幣奚為主能立功可謂有素

取犯寶玉幣帛何所為乎羿之道非射也造父之術非馭也奚

仲之巧非斲削也羿之射貴其肆武服戎不在其

致遠不在轍跡徧天下也奚仲之巧通羿非射造

父非馭奚仲非斲以証上犧玉不饗而主功有素

謂其致有神不在事輪扁亦云是以無使無言

而夜行獨有遠之召非使可令近之親非言可結

德化所溢也召遠者使無為焉親近者言無事焉

三子技
世必有
以致之
非在
與矢標
總歸
則之末

管子 卷一

唯夜行者獨有也。

遠使無為所以優遠方也親於近者貴於恩厚不在於虛言夜

行謂陰行其德則人不與之爭故獨有之也

不通夜行者神妙萬物而不

知天下順帝之則曰陰行獨有平原之隈奚有於

高。言平隰之澤雖有小封不成其美隰下澤也大山之隈。

奚有於深。隈山曲也言山既大矣雖有小隈不成為深喻人有高山行雖有小過非不肖也

譽讐之人勿與任大。此毀賢譽讐惡也如讒臣者

可以遠舉。言行莫先謂之譙臣有大顧憂者可與言行者可與舉國之遠也

致道其計也速而憂在近者往而勿召也。計得之

雖速然敗尋至則憂及之此通山不厭高水不厭

深先發之華必隕早實之果必落計速未有不憂

在近也舉長者可遠見也。舉用長利眾皆見之故曰遠見裁大者

眾之所比也。裁斷也必能斷大美人之懷定服而勿

厭也。欲令人貴美而懷歸者須通舉長裁大美人

懷三言皆比物必得之事不足賴也。必諾之言不

足信也。言人於事莫為疑動言必得應小謹者不

大立。訾食者不肥體。言人無弘量但有小謹不能

不能致瘠故通原之平雖隰無高山之大雖隈無深

義與小知大受政同故訾讐勿任大而讒臣顧憂

趙必得之

事二句釋皆非觀解自明

乃可遠舉致道如其計速憂近往則勿召矣舉長
 裁大與內美之懷皆任大者也必得必諾小謹譽
 食皆任小者也故祭于天地唯有天地無棄之德
 者能之乎有無棄之言者必祭於天地也言無可
 法則若天地之無不墜岸三仞人之所大難也而
 容載故曰祭之天地猿飲焉故曰伐矜好專舉事之禍也猿遇墜岸
 而智者逢禍不行其野不違其馬馬有識道之性不
 未經其事能予而無取者天地之配也天地所報
 與而天地取可通猿連臂而下飲于三仞之岨如夷

趙一按言急
 情則不能及
 時成事標要
 則忽然成事
 故曰疑神若
 能審內外立
 操安之神則
 急情不及者
 必從而能矣

也知連引之無難則知矜專之禍老馬識道不行
 野者資其智故予人而任之功可配天地自取而
 伐矜既幾及一身怠倦者不及倦怠之人觸塗無
 廣者疑神神者在內不及者在門無得已及不
 雖無形常在於內故曰在內及疑神不神
 也不及外見故曰在門也在內者將假在門者
 將待將假謂神將借已也曙戒勿怠後穉逢殃每
 而戒所以戒此日之事以朝忘其事夕失其功邪
 待曙戒戒勿為倦怠也朝忘其事夕失其功邪
 氣入內正色乃衰通在內為君在門為役將假者
 餘以借人將待者屢以受令邪入內則不神正衰

故怠而不及君不君則臣不臣父不父則子不子

上失其位則下踰其節上下不和令乃不行衣冠

不正則賓者不肅進退無儀則政令不行且懷且

威則君道備矣莫樂之則莫哀之常能樂人及其有難人必哀之

也莫生之則莫死之有危人必死之往者不至來

者不極此往情不至則道之所言者一也而用之

者異用道之所言其理不二但有聞道而好為家者

一家之人也雖聞道但好理家此但有聞道而好

為鄉者一鄉之人也有聞道而好為國者一國之

人也謂之仁智者見有聞道而好定萬物者天下之配

也此則君子道往者其人莫來道來者其人莫往

道之所設身之化也道者均彼我忘是非故無來

之化通失道寡助得道多助故道往人往道來人

來身與道設道隨身化故以為天下定萬物持滿

者與天安危者與人失天之度雖滿必涸上下不

和雖安必危能持滿者則與天合能安危者則與

必危通天度主節所以持盈人和主仁所以定傾

管子 卷一 四十五

欲王天下而失天之道天下不可得而王也得天之道其事若自然失天之道雖立不安其道既得莫知其為之其功既成莫知其釋之藏之無形夫之道也疑今者察之古不知來者視之往萬事之生也異趣而同歸古今一也生棟覆屋怨怒不及弱子下瓦慈母操箠言人以生棟造舍雖至覆屋至弱子下瓦所損不多慈母便操箠而怒之喻人主過由已作雖大而吞聲迫發他人雖小而振怒也演覆屋不怨下瓦操箠說在莊子虛舟之遊無心之謂天有心之謂人天則遠自親人則親造怨

帝王之臨寓何心哉殺無殺利無利若四時迭運于前當之者榮落而我無為一天而已故百姓皆云我自然天道之極遠者自親天道平分遠近無二故遠者自親也人事之起近親造怨人事則愛惡相攻萬物之於人也無私近也無私遠也動物則有識而無知植人也無私遠近通無私近私遠承上言巧者善用天則遠附親而有餘拙者用人逆天近造怨而不足巧者有餘而拙者不足萬物既無私於人故巧者用之有餘拙者用之不足其功順天者天助之其功逆天者天違之天之所助雖

管子 卷一 四八五

小必大。天之所違，雖成必敗。順天者有其功，逆天

者懷其凶，不可復振也。烏鳥之狡，雖善不親。狡謂

言烏鳥之性多猜，初雖相善，後終不親。不重之結，雖固必解。道之用

也，貴其重也。通禽獸無情，乍合乍離，故曰烏合鳥

集。此與上燕雀相似。莊子曰：無故以合，則無故以

離。貴其重也。是相親而不解者，毋與不可。毋彊不

能。毋告不知。與不可，彊不能，告不知，謂之勞而無

功。見與之交，幾於不親。見謂不忘而恃，見哀之後

幾於不結，而哀之雖有惻然見，見施之德，幾於

不報。雖有恩施之德，然見四方所歸，心行者也。行

能不見則四方歸之。通心行與上夜行合心也。夜也，誰得而

見之，不見是謂至德。故曰：不顯其德，如不忘。又第

二矣。獨王之國，勞而供，鷺鷥門下諸。通獨王自

通不必依解，作獨國之君，卑而不威，自媒之

女，醜而不信。通自媒者，獨王獨國之比，無與成其

合也。不如形勢解，未之見而親焉，可以往矣。未見

親必無終，故可往矣。通可往可來，註長于解，久而不忘焉，可

以來矣。日月不明，天不易也。山高而不見，地不易

也。日月無不明假令不明是天有雲氣而不易也山高無不見假令不見是地多嶮阻不平易也

通日月有晦蝕而天之清不易適郢南面不見恒

山而地之體不易天地之用有變而天地之道常

一也知乎可與言易矣可與言道矣君與乎哉言

而不可復者君不言也。行而不可再者君不行也

謂臣有忠言不可復言者則由君不言故凡言而也臣有善行不可再行時臘月十二日也

不可復行而不可再。樹霜至葉婆一禁也。通言行

即屬君于臣無當

權修第三權者所以知輕重也君人者必知

經言三

評權修名奇文不稱經言典常文不經詳其體

周末秦先之間乎已濫矣意後之法家篡入之

耶或脫亡而妄補之吾不敢信吾于文論其世

也

評篇中美言爭民爭貨爭貴爭治樹穀樹木樹

人數行耳其他身衍申承似墨子長支悠靡似

荀子

萬乘之國兵不可以無主。無所主則無土地博太

管子

無所主則無

所統一也

野不可以無吏無吏則不百姓殷衆官不可以無

長無長則無操民之命朝不可以無政地博而國

貧者野不辟也民衆而兵弱者民無取也兵無所

取故末產不禁則野不辟賞罰不信則民無取野

不辟民無取外不可以應敵內不可以固守故曰

有萬乘之號而無千乘之用而求權之無輕不可

得也國號萬乘及其兵用不滿地辟而國貧者舟

輿飾臺榭廣也賞罰信而兵弱者輕用衆使民勞

也舟車飾臺榭廣則賦歛厚矣輕用衆使民勞則

民力竭矣賦歛厚則下怨上矣民力竭則令不行

矣下怨上令不行而求敵之勿謀已不可得也欲

為天下者必重用其國欲為其國者必重用其民

欲為其民者必重盡其民力重為矜無以畜之則

往而不可止也往謂亡無以牧之則處而不可使

也人雖留處無畜牧遠人至而不去則有以畜之

也民衆而可一則有以牧之也見其可也喜之有

徵徵驗也必有恩錫以見其不可也惡之有刑賞

罰信於其所見雖其所不見其敢為之乎所見之

既信則所不見懼而從教不敢為非見其可也喜之無微見其不可

也惡之無刑賞罰不信於其所見而求其所不見

之為之化不可得也厚愛利足以親之明智禮足

以教之上身服以先之服行也凡所欲教人在上必身自行之所以率先於

也審度量以閑之其所以防閑也鄉置師以說道之然

後申之以憲令勸之以慶賞振之以刑罰振整也故

百姓皆說為善則暴亂之行無由至矣地之生財

有時民之用力有倦而人君之欲無窮以有時與

有倦養無窮之君而度量不生於其間度量不生則賦役無

也限則上下相疾也上疾下之無窮是以臣有殺其

君子有殺其父者矣故取於民有度用之有止國

雖小必安取於民無度用之不止國雖大必危地

之不辟者非吾地也民之不牧者非吾民也凡牧

民者以其所積者食之不可不審也其積多者其

食多其積寡者其食寡無積者不食或有積而不

食者則民離上有積多而食寡者則民不力有積

寡而食多者則民多詐有無積而徒食者則民偷

幸故離上不力多詐偷幸舉事不成應敵不用故

曰。察能授官。班祿賜予。使民之機也。野與市爭民

民務本業則家與府爭貨。下務藏積則金與粟爭

貴。所實惟穀故鄉與朝爭治。官各務其職故野

不積草。農事先也。府不積貨。藏於民也。市不成肆。

家用足也。朝不合衆。鄉分治也。故野不積草。府不

積貨。市不成肆。朝不合衆。治之至也。人情不二。故

民情可得而御也。審其所好惡。則其長短可知也。

觀其交游。則其賢不肖可察也。二者不失。則民能

可得而官也。二者謂好地之守。在城。城之守。在兵。

兵之守。在人人之守。在粟。故地不辟。則城不固。有

身不治。奚待於人。待謂將治之言。身既不有人不

治。奚待於家。有家不治。奚待於鄉。有鄉不治。奚待

於國。有國不治。奚待於天下。天下者。國之本也。國

者。鄉之本也。鄉者。家之本也。家者。人之本也。人者

身之本也。身者。治之本也。故上不好本事。則末產

不禁。末產不禁。則民緩於時事。而輕地利。輕地利

而求田野之辟。倉廩之實。不可得也。帝賞在朝。則

貨財上流。若桓靈之婦言人事。則賞罰不信。婦者

責官也

職其蠶織此之不為輒言人事婦人之性陰故愛爵不信矣男女無別則民無

廉耻貨財上流賞罰不信民無廉耻不求百姓之

安難兵士之死節不可得也朝廷不肅責賤不明

長幼不分度量不審衣服無等上下凌節而求而

姓之尊主政令不可得也上好詐謀間欺間陽也

微不欺臣下賤歛競得使氏偷壹偷取一時之快則百姓

疾怨而求下之親上不可得也有地不務本事本

君國不能壹民而求宗廟社稷之無危不可得

也上恃冕筮好用巫鑿則鬼神驟崇故功之不立

名之不章為之患者三苟功不立名不章必為三

也有獨王者謂無黨也有貧賤者有日不足者有日不足是

也通獨王主孤也貧賤國虛也日不足政煩也一

年之計莫如樹穀十年之計莫如樹木終身之計

莫如樹人樹人謂濟而成立之一樹一獲者穀也一樹十獲

者木也果木過十年漸就一樹百獲者人也百年有

之壽雖使無百年子孫亦有我苟種之如神用之

嗣之而報德者故曰百獲也我苟種之如神用之

測其由故曰如神用也舉事如神唯王之門王者

道設教也凡牧民者使士無邪行女無淫事士無邪行

管子 卷之六 六十四

教也。女無淫事。訓也。教訓成俗而刑罰省數也。所
 反。凡牧民者。欲民之正也。欲民之正。則微邪不可
 不禁也。微邪者。大邪之所生也。微邪不禁而求大
 邪之無傷國。不可得也。凡牧民者。欲民之有禮也。
 欲民之有禮。則小禮不可不謹也。小禮不謹於國。
 而求百姓之行大禮。不可得也。凡牧民者。欲民之
 有義也。欲民之有義。則小義不可不行。小義不行
 於國。而求百姓之行大義。不可得也。凡牧民者。欲
 民之有廉也。欲民之有廉。則小廉不可不修也。

廉不修於國。而求百姓之行大廉。不可得也。凡牧
 民者。欲民之有耻也。欲民之有耻。則小耻不可不
 飾也。小耻不飾於國。而求百姓之行大耻。不可得
 也。凡牧民者。欲民之修小禮。行小義。飾小廉。謹小
 耻。禁微邪。此屬民之道也。民之修小禮。行小義。飾
 小廉。謹小耻。禁微邪。治之本也。凡牧民者。欲民之
 可御也。欲民之可御。則法不可不審。法者。將立朝
 庭者也。將立朝廷者。則爵服不可不貴也。爵服加
 于不義。則民賤其爵服。民賤其爵服。則人主不尊。

人主不尊則令不行矣。法者將用民力者也。將用民力者則祿賞不可不重也。祿賞加于無功則民輕其祿賞。民輕其祿賞則上無以勸民。上無以勸民則令不行矣。法者將用民能者也。將用民能者則授官不可不審也。授官不審則民間其治。民間其治則理不上通。理不上通則下怨其上。下怨其上則令不行矣。法者將用民之死命者也。用民之死命者則刑罰不可不審。刑罰不審則有辟就有辟。就有辟則殺不辜而赦有罪。殺不辜而赦有罪則國不免於賊臣矣。故夫爵服賤祿賞輕民間其治。賊臣首難此謂敗國之教也。

立政第四

三本
省官

四固
服制

五事
九敗

首憲
七觀

首事

經言四

評立政文質而正非奇也。殊與形勢乘馬不類必非一手。然猶春秋文體其首憲一篇略近齊語首事以下後代典志之本當是經言正書七國以下無此文矣。

國之所以治亂者三。殺戮刑罰不足用也。

三謂三本也謂

治亂法各有三也國之所以安危者四城郭險阻不足守

也四謂國之固國之所以富貧者五輕稅租薄賦歛不足

恃也五謂事治國有三本而安國有四固而富國有

五事五事五經也自三本已上總其目君之所審者三一曰

德不當其位二曰功不當其祿三曰能不當其官

此三本者治亂之原也故國有德義未明於朝者

則不可加于尊位功力未見于國者則不可授以

重祿臨事不信於民者則不可使任大官故德厚

而位卑者謂之過德薄而位尊者謂之失寧過於

君子而毋失於小人過於君子其為怨淺失於小

人其為禍深演養馬瘦之猶得力養虎飽之終遺

患在天性也故曰寧過君子無失小人然其在知

乎天下有偽君子有奸小人奸中而偽外其孰從

而察之察之斯慎之易曰見惡人以避咎也魏祖

曰寧我負人無人負我此二言盡小人之毒矣得

免小人之毒矣是故國有德義未明於朝而處尊

位者則良臣不進有功力未見於國而有重祿者

則勞臣不勸有臨事不信於民而任太官者則財

管子卷一 七 三廿六

臣不用。三本者審則下不敢求。三本者不審則邪臣上通而便辟制威如此則明塞於上而治壅於下。正道捐弃而邪事日長。三本者審則便辟無威於國道塗無行禽。無禽獸之行疏遠無蔽獄孤寡無隱治。故曰刑省治寡朝不合衆。

○右三本

君之所慎者四。一曰大德不至仁。不可以授國柄。

德雖大而仁不至或苞藏禍心故不可授國柄

通下言卿相不得衆則至

仁者豈弟君子民之父母也貞清之品過行之賢

往徃刻意立德則長而子民知愛則短。二曰見賢不能讓。不可與尊位。三曰罰避親貴。不可使主兵。四曰不好本事。不務地利而輕賦歛。不可與都邑。此四務者安危之本也。故曰卿相不得衆國之危也。大臣不和同國之危也。兵主不足畏國之危也。民不懷其產國之危也。故大德至仁則操國得衆見賢能讓則大臣和同罰不避親貴則威行於鄰敵好本事務地利重賦歛則民懷其產。

○右四固

君之所務者五。一曰山澤不救於火。草木不植成國之貧也。二曰溝瀆不遂於隘。鄣水不安其藏。國之貧也。三曰桑麻不植於野。五穀不宜其地。國之貧也。四曰六畜不育於家。瓜瓠葷菜百果不備具。國之貧也。五曰工事競於刻鏤。女事繁於文章。國之貧也。故曰山澤救於火。草木殖成。國之富也。溝瀆遂於隘。障水安其藏。國之富也。桑麻殖於野。五穀宜其地。國之富也。六畜育於家。瓜瓠葷菜百果備具。國之富也。工事無刻鏤。女事無文章。國之富也。

右五事

分國以為五鄉。鄉為之師。分鄉以為五州。州為之長。分州以為十里。里為之尉。分里以為十游。游為之宗。十家為什。五家為伍。什伍皆有長焉。築障塞。匿隱一道路。博出入。審閭閉。慎筦鍵。筦藏于里尉。置閭有司。以時開閉。閭有司觀出入者。以復于里尉。後尉白凡出入不時。衣服不中。圈屬羊豕之類也群徒衆不順於常者。閭有司見之。復無時。若在長家子也

也。及坐及

弟臣妾屬役賓客則里尉以譙于游宗游宗以譙于什伍什伍以譙于長家譙敬而勿復既譙能敬而從命無事可白則一再則宥三則不赦凡孝悌忠信賢良儁材若在長家子弟臣妾屬役賓客則什伍以復于游宗游宗以復于里尉里尉以復于州長州長以計于鄉師鄉師以著于士師凡過黨其在家屬及于長家其在長家及于什伍之長其在什伍之長及于游宗其在游宗及于里尉其在里尉及于州長其在州長及于鄉師其在鄉師及于士師三月一復六月一計十二月一著凡上賢不遇等

賢雖才用絕倫無得過其勞級使能不兼官罰有罪不獨及有首與也從及黨賞有功不專與孟春之朝君自聽朝論爵賞校官終五日季冬之夕君自聽朝論罰罪刑殺亦終五日正月之朔百吏在朝君乃出令布憲于國五鄉之師五屬大夫皆受憲于太史大朝之日五鄉之師五屬大夫皆身習憲于君前太史既布憲入籍于太府入籍者入取籍於太府也憲籍分于君前五鄉之師出朝遂于鄉官致于鄉屬及于游宗皆受憲

憲所以察時令憲既布乃反致令焉憲既布乃反致令焉致令君然後敢
籍所以視功過就舍憲未布令未致不敢就舍就舍謂之留令死
罪不赦五屬大夫皆以行車朝出朝不敢就舍遂
行至都之日五屬遂於廟致屬吏皆受憲憲既布
乃發使者致令以布憲之日蚤晏之時憲既布使
者以發然後敢就舍憲未布使者未發不敢就舍
就舍謂之留令罪死不赦憲既布有不行憲者謂
之不從令罪死不赦考憲而有不合于太府之籍
者後曰專制不足曰虧令罪死不赦首憲歲朝既
布然後可以布憲憲謂月朝之憲

右首憲詳即五鄉內政之功今詳志齊語此
首憲特其頒令甲之科條罰格耳周道人
之振鐸黨正之讀法蓋首憲所出也意當
時興伯大政紀之國冊而私書止載其典
要耶然而左氏不述國語則此一無頭凡
例耳其文從周禮變來近古可為後代典
志式

凡將舉事令必先出曰事將為其賞罰之數必先

明之。立事者謹守令以行賞罰。計事致令復賞罰。之所加有不合於令之所謂者。雖有功利。則謂之專制。罪死不赦。首事既布。然後可以舉事。

右首事評此六典志令中之一條

修火憲。敬山澤。林藪積草。夫財之所出。以時禁發。焉使民於宮室之用。薪蒸之所積。虞師之事也。決水潦。通溝瀆。修障防。安水藏。使時水雖過度。無害于五穀。歲雖凶旱。有所粉扶門反穫。司空之事也。相高下。視肥瘠。觀地宜。明詔期。前後農夫以時均修

焉。使五穀桑麻皆安其處。由田通由田田畷之類之事也。行鄉里。視宮室。觀樹藝。簡六畜。以時鈞修焉。勸勉百姓。使力作毋偷。懷樂家室。重去鄉里。鄉師之事也。論百工。審時事。辨功苦。上完利。監壹五鄉。以時鈞修焉。使刻鏤文采。毋敢造。率鄉工師之事也。

○右省官詠此即後代官制職掌蓋原于周官

周禮

度爵而制服。量祿而用財。飲食有量。衣服有制。宮

室有度。六畜人徒有數。舟車陳器有禁修。通器物
 式有等級。則有限。禁用有敝壞。則有歲脩。修字連
 上為句。生則有軒冕服。位殺祿田宅之分。死則有
 棺槨。絞衾壙。壟之度。雖有賢身貴體。毋其爵。不敢
 服其服。雖有富家多資。毋其祿。不敢用其財。天子
 服文有章。而夫人不敢以燕。以饗廟。將軍大夫以
 朝官吏。通朝官吏以上直承天子服文為句。以命
 直冒至末命。即令也。此所謂服制。以命士止于帶
 緣。散民不敢服襍采。百工商賈不得服長鬣。求國

刑餘戮民不敢服纁。一本作絲不敢畜連乘車。

○右服制評此所謂耕度也。六後世令禁禮志

儀曹主之。以上數條管子受任布憲之大
 者可作齊志當別為一篇。記者以事議混
 入之耳。一國之政也。故事簡于周禮而法

嚴焉

寢兵之說勝。則險阻不守。言事者競陳寢兵其說

偃雖有險阻不能守矣兼愛之說勝。則士卒不戰。兼愛之說
弱而行仁宋襄全生之說勝。則廉耻不立。全生之
感而慕古也

王孫自奉千金何侯日食一萬通孔子求生害仁孟子舍生取義

唯是以苟生為恥也故全生之說勝則廉恥不立

曰奉千金食一萬是厚生者安得全之皆大富貴

人私議自貴之說勝則上令不行羣徒比周之說

勝則賢不肖不分金玉貨財之說勝則爵服下流

觀樂玩好之說勝則姦民在上位觀樂玩好之說勝則費仲以奉

奇異而居顯位董賢以柔曼而處朝謁也通私議自貴是禁處士羣徒

比周是散朋黨金玉貨財是除鬻爵觀樂既好是

絕游嬖請謁任舉之說勝則繩墨不正諂諛飾過

之說勝則巧佞者用

右九敗

期而致使而往百姓舍己以上為心者教之所期

也始於不足見終於不可及一人服之萬人從之

訓之所期也謂君將行令始獨發於心故不足見終則功成事遂故不可及也未

之令而為未之使而往見上不加勉而民自盡竭俗

之所期也君既盡心於俗所好惡形於心百姓化

於下罰未行而民畏恐賞未加而民勸勉誠信之

所期也君之好惡纒形於心為而無害成而不議

管子卷一

其

其

三十一

得而莫之能爭。天道之所期也。君能奉順天道為所以能期於此之而成。求之而得上之所欲。小大必舉。事之所期也。令則行。禁則止。憲之所及。俗之所被。被合也。謂俗與憲合如百體之從心。政之所期也。

右七觀

乘馬第五

立國大數
士農工商

陰陽
聖人

爵位
失時

務市事
地里

經言五

評乘馬只一篇文字首有冒中分段落恭極論

民分地制總為建國之制以國有萬乘千乘幾

百乘是曰國賦春秋謂之敝賦故標曰乘馬意

立國九數等後人分立之如河上八十一章非

著書之故

凡立國都非於太山之下。必於廣川之上。高毋近旱而水用足。下毋近水而溝防省。因天材。就地利。故城郭不必中規。矩。道路不必中準繩。

右立國

無為者帝為。而無以為者王為。而不貴者霸。不自以為所貴。則君道也。貴而不過度。則臣道也。

右大數

地者政之本也。

地政從生

朝者義之理也。

義因朝起

市者貨

之準也。

市所以準貨之輕重

黃金者用之量也。諸侯之地千

乘之國者器之制也。五者其理可知也。為之有道

地者政之本也。是故地可以正政也。

地平可政以正政地不

平均和調則政不可正也。

不均平和調則地利或幾於息故不可不正也

政不正則事不可理也。

通連下為一段陰陽揆是

地政春秋冬夏陰陽之推移也。

夏秋推陽以生陰冬春推陰以生陽

時之短長陰陽之利用也。

必長短相摩然後日夜

之易陰陽之化也。

晝熱夜寒交易其氣此陰陽之化也

然則陰陽正

矣。雖不正有餘不可損不足不可益也。

假令時有盈縮不正

則百六之運數當然也雖有堯湯之聖不能免之故不可損益也

天地莫之能損

益也。

天地亦準陰陽不可損益也

然則可以正政者地也。故不

可不正也。正地者其實必正。長亦正。短亦正。小亦

正。大亦正。長短大小盡正。正不正則官不理。

謂天地之

正不正官不理則事不治。事不治則貨不多。是

故何以知貨之多也。曰事治何以知事之治也。曰

貨多。貨多事治則所求於天下者寡矣。為之有道

○右陰陽按此釋地者○評釋地者政本陰陽者

借天以影地似不可命曰陰陽

朝者義之理也。是故爵位正而民不怨，民不怨則不亂。然後義可理，理不正則不可以治，而不可不理也。故一國之人不可以皆貴，皆貴則事不成而國不利也。皆貴則無為事者，故事不成也。為事之不成，國之不利也。使無貴者，則民不能自理也。是故辨於爵列之尊卑，則知先後之序，貴賤之義矣。為之有道。

○右爵位按此釋朝者

市者貨之準也。是故百貨賤則百利不得。謂不得也。

利百利不得，則百事治。百事治，則百用節矣。是故

事者生於慮。謀慮則成。成○務專務則失。失於傲。輕傲則失。

事不慮則不生，不務則不成，不傲則不失。故曰：市

者可以知治亂，可以知多寡，而不能為多寡為之

有道。演古之政務在獄，市獄懲惡以勸善，市抑末

以務本，故其道在貴五穀而賤百貨。百貨準之於

上則平，而賤矯之於下則擅而貴。治市者抑商之

擅而通以利農也，非以自利也。故先王誣商以豐

民後世奪商而自豐其為一而務為不同也

○右務市事

按此釋市者貨之準也

黃金者用之量也。辨於黃金之理則知侈儉。知侈儉則百用節矣。故儉則傷事，侈則傷貨。儉則金賤，金賤則事不成，故傷事。侈則金貴，金貴則貨賤，故傷貨。貨盡而後知不足，是知量也。事已而後知貨之有餘，是知節也。不知量，不可謂之有道。天下乘馬服牛而任之，輕重有制，有壹宿之行。一宿有定準則道之遠近有數矣。是知諸侯之

趙。按此釋黃金者用之量也

趙。按此釋諸侯之地千乘之國器之制也

地千乘之國者所以知地之小大也。所以知任之輕重也。重而後損之，是知任也。輕而後益之，是知器也。不知任，不可謂之有道。評下從地引入器制。搃申千乘器制不可分截遠推開又合入古文之妙。地之不可食者，山之無木者，百而當一。涸澤百而當一。地之無草木者，百而當一。樊棘禿處，民不得入焉。百而當一。藪鎌纏得入焉。九而當一。蔓山其木可以為材，可以為軸。斤斧得入焉。九而當一。沉山其木可以為棺，可以為車。斤

斧得入焉。十而當一。流水。網罟得入焉。五而當一。
 林。其木可以為棺。可以為車。斤斧得入焉。五而當一。
 澤。網罟得入焉。五而當一。命之曰地均。以實數。

評管子每於地政文質陸離倍著精神伯者之本

事也與強者之兵法相對然弭兵蓋未有不本于

富者也方六里命之曰暴五暴命之曰部五部命

之曰聚聚者有市無市則民之五聚命之曰某鄉

四鄉命之曰方官制也官成而立邑五家而伍十

家而連五連而暴五暴而長命之曰某鄉四鄉命

之曰都邑制也邑成而制事四聚為一離五離為

一制五制為一田二田為一夫三夫為一家事制

也事成而制器方六里為一乘之地也一乘者四

馬也一馬其甲七其蔽五蔽所以四乘其甲二十

其蔽二十白徒三十人奉車兩器制也通此

政之用之量器之制以黃金一鎰百乘一宿為準

以方六里一乘地起量以市貨正分合制相錯論

叙此古文之妙末因以信士立朝連入義之理通

論即四民已具故曰士農工商要以經制摠因地

均立分起則故曰地者政之本也如此文字雜而
 整整而襍正而奇奇而正大將提兵左指右麾紛
 起五應摠歸一陣意即內政之軍略耶故謂定作
 一篇方六里一乘之地也方一里九夫之田也黃
 金一鎰百乘一宿之盡也無金則用其絹季絹三
 十三三等其下者曰季制當一鎰無絹則用其布經暴布
 百兩當一鎰一鎰之金食百乘之一宿則所市之
 地六步一肆一本作一升命之曰中歲有市無市則民
 不乏矣方六里名之曰社有邑焉名之曰央亦關

市之賦命出關市之賦黃金百鎰為一筐其貨一穀籠為

十筐其商苟在市者三十人其正月十二月黃金

一鎰命之曰正分春曰書比立夏曰月程秋曰大

稽與民數得凶三歲修封五歲修界十歲更制經

正也十仞見水不大潦大潦一本作大續繼也預貯水也評文簡

貴清異上而太古下而後世此當其極盛左氏富

而豔此奇而艷方駕也五尺見水不大旱十一仞

見水輕征征稅也十分去二三謂去十仞之二三二則去三

四謂去十仞之三四則去四謂去十仞之四五則去半比之於山

五尺見水

言平地五尺見水

十分去一

四則去三

八尺曰仞

分九仞則屈每分有二

三則去二

去一

三尺而見水

比之於澤

大澇地低則難旱故曰五尺見水不大旱當澇之時若高亢地十一仞見水則常征十分中免二三

分十二仞見水則免三四分十四仞見水則免四

比於山也當旱之時若汗下地五尺見水則常征

十分免四分見水則免三分三尺見水則免

二分免四分見水則免一分以其極低易灌溉可以

比於澤也十分去一當作十分去四乃字之誤

距國門以外窮四竟之內丈夫二犂童五尺一犂

通二犂一犂應服牛以為三日之功正月令農始

作服于公田農耕及雪釋耕始焉芸卒焉士聞見

博學意察而不為君臣者與功通公田之功而不

與分焉此人學以為君之臣也然以高尚其事而

不為若此者預食農收之功而不受力作

也賈知賈之貴賤日至於市而不為官賈者與

功而不與分焉工治容貌功能日至於市而不為

官工者與功而不與分焉不可使而為工則視貨

雜之實而出夫粟評儒者虛聲而不進仕工賈占

業而逃官後此皆傲士游民亂法悖上不誠不信

以罰之也不可使為工則惰民耳周禮無常業出
夫家之征此夫粟也如此四民有分善託業而國
殷強下云誠賈云云與此相應六與國語內政略
相表裏是故智者知之愚者不知不可以教民教民教
必以有巧者能之拙者不能不可以教民教人為
巧者欲令愚智之人盡曉非一令而民服之也必以
知之然後可以教人也不可以為大善非夫人能之也不可以為大功是故
非誠賈不得食于工非誠工不得食于工非誠農
不得食于農非信上不得立于朝是故官虛而莫
敢為之請君有珍車珍甲而莫之敢有君舉事臣
不敢誣其所不能君知臣臣亦知君知己也故臣
莫敢不竭力俱操其誠以來道曰均地分力使民
知時也民乃知時口之蚤晏日月之不足飢寒之
至于身也是故夜寢蚤起父子兄弟不忘其功為
而不倦民不憚勞苦故不均之為惡也地利不可
竭民力不可殫不告之以時而民不知不道之以
事而民不為與之分貨則民知得正矣審其分則
民盡力矣是故不使而父子兄弟不忘其功

演乘馬用量市貨合歸于經地制賦課農均力
與里乘兵農合一之法都市本末通功之利犁
然具在掌中所謂多多益善分數明也只在起
本于一耳一里九夫之田政井田之制如此百
乘千乘萬乘周家賦法之善管子元未嘗更變
其曰內政不過申嚴釐正簡練服習之耳故一
出而九合威天下夫子曰如仁如仁是豈與商
君新法連坐開阡等哉俛不察而並舉曰管商
不寬乎

右士農工商

按此篇言均地立制定賦之法
率民盡地力終之以人君出令

之事末又言均地分力使民知時為下
三節之綱謂之士農工商不知何說

聖人之所以為聖人者善分民也
善今人為聖人分聖
人不能分民則猶百姓也於已不足安得名聖不能

今人知分則已尚是故有事則用
用謂通有事則
不足何名為聖人

用兵役也以地以乘賦之無事則歸之於民
謂今
人足

歸而唯聖人為善託業於民
謂託人以
民之生也

辟則愚閉則類
則昏愚也閉其
淫辟則自善

為二
下之效上
必倍之也

右聖人按此釋上分力

時之處事精矣不可藏而舍也時至則為之不故

曰今日不為明日忘貨言不為則失時昔之日已往而不

來矣言日既往不還來也

右失時按此釋上使民知時

上地方八十里萬室之國一千室之都四。中地方百里萬室之國一千室之都四。下地方百二十里萬室之國一千室之都四。以上地方八十里與下地方百二十里通於中地方百里。評此地應在

地均經正

右地里按此釋上均地

管子權第一卷終

管子權

卷一

三十一

管子權卷第二

唐司空房

玄齡

註

明道民朱

長春

權

七法第六

版法第七

七法第六

謂則象法化法
塞心術計數

經言六

①評七法有段落似先秦實與先秦不同其言簡
貴不滂不煩頗多造奇是注意之作可為文式
後之分段者其文不知多許曷延矣而骨散神

弛氣懈政周末秦先病如此千年來文家反學其病不學其精沿江河之流而忘其源也悲哉文之壞坐此由韓蘇以來

言是而不能立言非而不能廢謂之是不能立人而用之謂之非不

能廢其人而退之有功而不能賞有罪而不能誅若是而

能治民者未之有也是必立非必廢有功必賞有

罪必誅若是安治矣未也能此四者可以安治矣而猶未者則以未具下

故事是何也曰形勢器械未具猶之不治也形勢器械具四者備治矣四者備謂立是不能治其民而

能疆其兵者未之有也能治其民然能治其民矣而

不明于為兵之數猶之不可雖能治民而欲疆兵必明於為兵之數然

後不能疆其兵而能必勝敵國者未之有也能疆

其兵而不明于勝敵國之理猶之不勝也雖能疆兵其欲

勝敵國必須明審其理之不明猶是不勝也兵不必勝敵國而能正天

下者未之有也兵必勝敵國矣而不明正天下之

分猶之不可故曰治民有器為兵有數勝敵國有

理正天下有分器數理分即則象法化決塞心術

計數此七法之目也通則象七法六承治民有器唯計數

合治兵言為兵勝敵申在後兵數選陳而正天下
畧具于中總一篇文字故曰以上是一冒頭根天

地之氣寒暑之和水土之性人民鳥獸草木之生
物雖不甚多皆均有焉而未嘗變也謂之則根元

萬物者天地之元氣也義也名也時也似也類也比也狀也

謂之象義者所以合宜也名者所以命事也時者

倣倣不徒然也尺寸也繩墨也規矩也衡石也斗斛也角

量也謂之法角亦器量之名凡此十二事皆為漸也順也

靡也久也服也習也謂之化漸謂萬物當以漸也

而風靡也久也服也習也謂人習服教命之久予奪也險易也利害也難

易也開閉也殺生也謂之決塞凡此十二事皆為也

窒塞也決通也十二事相反或通之或塞之凡以

利民實也誠也厚也施也度也怒也謂之心術凡

六者皆自心術生也剛柔也輕重也大小也實虛也遠近也

多少也謂之計數凡此十二事必計不明於則而

欲出號令明則然後可猶立朝夕於運均之上擔

筭而欲定其末均陶者之輸也立朝夕所以正東

擔舉也夫欲定末者必先靜其七枝敷演之文

管子 卷二 四百五十四

道謂反手書字不

猶絕長以為短續短以為長鶴脰非所斷鳧脰非所續也不明

於法而欲治民一眾猶左書而右息之息止也左手為書右

輪而外欲乘車不明於決塞而欲毆眾移民猶使

水逆流不明於心術而欲行令於人猶倍招而必

拘之物有背叛而招之者必有以慰悅之不明於

計數而欲舉大事猶無舟楫而欲經於水險也故

曰錯儀畫制不知則不可論材審用不知象不可

和民一眾不知法不可變俗易教不知化不可毆

眾移民不知決塞不可布令必行不知心術不可

右七法

百匿傷上威百百官也言百官皆姦吏傷官法姦

民傷俗教賊盜傷國眾盜賊之人常欲威傷則重

在下君威傷則臣反得尊重法傷則貨上流教傷則從令者

不輯眾傷則百姓不安其居重在下則令不行貨

上流則官徒毀官者既不以德進但以通官徒猶

貨成故官徒毀徒事也

生徒蓋言官屬從令者不輯則百事無功百姓不

安其居則輕民處而重民散輕民謂為盜者用盜致富故處重民謂務

農者為盜破產故散輕民處重民散則地不辟地不辟則六

畜不育六畜不育則國貧而用不足國貧而用不

足則兵弱而士不厲兵弱而士不厲厲奮也則戰不

勝而守不固戰不勝而守不固則國不安矣故曰

常令不審則百匿勝官爵不審則姦吏勝符籍不

審則姦民勝刑法不審則盜賊勝國之四經敗通四經敗結上人君泄見危另揭起下君不審則失

臣也人君泄見危謂常令官爵符籍刑法四者則其位危矣人君泄則言實之士

不進則國之情偽不竭于上下皆隱實言虛則世是國情不竭于上

主所貴者實也所親者戚也所愛者民也所重者

爵祿也也君則不然致所貴非實也致所親非戚

也致所愛非民也致所重非爵祿也故不為重寶

虧其命故曰令貴於寶重寶而令貴於寶不為愛

親危其社稷故曰社稷戚於親社稷者身之存亡

不為愛人枉其法故曰法愛於人法者崇替所由

故棄所愛而存

其不為重祿爵分其威故曰威重於爵祿威者人君所以

服海內必不可分威也散爵祿不可分威也不通此四者則反於無有達不

於四者用非其國故曰治人如治水潦治水潦者必峻其隄

也防養人如養六畜養六畜者必致其用用人如用草

木用草木者時入山林輪轉不夫其宜樵蘇各得其所居身論道行理則羣

臣服教百吏嚴斷莫敢開私焉君之於民其猶居身治之養之用之

三者各各得其宜論道通居身所謂皇建其極正

而行理則無私不服也通身以正朝廷也不屬上三者論功計勞未嘗失法

律也便辟左右大族尊貴大臣不得增其功焉疏遠卑賤隱不知之人不忘其勞故有罪者不怨上

罪得其人故愛賞者無貪心賞不踰等故則列陳之

士皆輕其死而安難以要上事賞罰不濫則立功要功之士知其不

誣故競本兵之極也為兵之本其極要通強國必

先課吏教士養而用之國強而後兵強故曰本兵

之極管子以內政先軍政如此故首治而後兵由

強治以強兵文議俱次第相承

右四傷百匿

為兵之數存乎聚財而財無敵存謂專立意存之君無財士不來故

存意於聚財則彼存乎論工而工無敵。工者所以造軍之器

國之財不能致也存乎制器而器無敵。器謂兵器存乎選士而士無

敵存乎政教而政教無敵。政教軍中號令存乎服習而服

習無敵。服便也謂便習武藝存乎徧知天下而徧知天下無

敵。徧知天下謂徧知其地形存乎明於機數而明

於機數無敵。機者發內而動外為近而成遠不疾

以為有數存焉於故兵未出境而無敵者。通八

無敵具為兵本末由外入內由粗入精軍志將器

大要已盡始於富國中於治兵卒於選將將不神

知以士子敵士器不服練以財予敵財不蓄聚以

兵將予敵是以欲正天下財不蓋天下不能正天

下。財謂貨財不能盡天下財蓋天下而工不蓋天下

不能正天下。工蓋天下而器不蓋天下不能正天

下。財雖蓋天下而工與器不能盡天下而士不

蓋天下不能正天下。蓋則無以正天下餘皆放此器蓋天下而士不

能正天下教蓋天下而習不蓋天下不能正天下

習蓋天下而不徧知天下不能正天下徧知天下

而不明於機數不能正天下故明於機數者用兵

之勢也。通機數之明中權也。韜鈴也。唯君與將共

之大明于時。小明于計。獨運密藏。而人不敢窺。故

曰。衡庫。衡主運權。庫主韜藏。兵機也。大時小計

不在功。在于用兵之勢。承上言大者時也。小者計

也。王者征伐。能立大功者。在於合天。王道非廢也。

而天下莫敢窺者。王者之正也。大寶之位。神器也。

者當樂推之。運應天人之正。衡庫者。天子之禮

也。衡者。所以平輕重。庫者。所以藏寶物。不令外知

也。衡者。所以平輕重。庫者。所以藏寶物。不令外知

勝矣。選調簡編。知天下。審御機數。則獨行而無敵

矣。所愛之國。而獨利之。所惡之國。而獨害之。則令

行禁止。是以聖王貴之。貴謂勝一而服百。則天下

畏之矣。立少而觀多。則天下懷之矣。立少謂興亡

共觀之。故曰觀多。桓公救邢。遷。謂有罪。賞有功。則

天下從之矣。故聚天下之精財。論百工之銳器。春

秋角試。以練精銳。為右也。成器不課。不用不試

不藏。兵器雖成。未經課。收天下之豪傑。有天下之

駿雄。故舉之如飛鳥。動之如雷電。發之如風雨。莫

當其前莫害其後。獨出獨入。莫敢禁圍。成功立事。必順於禮義。故不禮不勝天下。不義不勝人。故賢知之君。必立於勝地。故正天下而莫之敢御也。

右為兵之數

若夫曲制時舉。不失天時。制雖委曲順天而舉不失天時也毋墮

地利。通無曠土也。下野不辟地無吏應。或曰山陵

水澤要塞。軍旅思險也。其數多少。其要必出於計

數。墮空也。天之所覆空地謂山河陂澤所以營作而興利者也。必計數其多少之要然後度材而

用。故凡攻伐之為道也。計必先定於內。然後兵出

乎境。計未定於內。而兵出乎境。是則戰之自勝。攻

之自毀也。自勝謂自勝於已其敗可知也是故張軍而不能戰。圍

邑而不能攻。得地而不能實。三者見一焉。則可破

毀也。故不明于敵人之政。不能加也。不明敵故未可加兵不

明于敵人之情。不可約也。不明敵情未可約誓不明于敵

人之將。不先軍也。不明于敵人之士。不先陣也。是

故以衆擊寡。以治擊亂。以富擊貧。以能擊不能。以

教卒練士。擊敵眾。白徒。白徒謂不練之卒無武藝故十戰十勝

百戰百勝。故事無備。兵無主。則不蚤知。既無備無主故敵來

攻不能野不辟地無吏則無蓄積官無常下怨上

而器械不功堅功謂朝無政則賞罰不明賞罰不明

則民幸生偷生也故蚤知敵人如獨行蚤知敵人

之敵人望風自退故曰獨行也通入三軍如無人曰獨行有蓄積

則久而不匱器械功則伐而不費賞罰明則人不

幸人不幸則勇士勸之故兵也者審於地圖謀十

官地圖謂敵國險易之形軍之部署十官必曰量

蓄積齊勇士徧知天下審御機數兵主之事也故

有風雨之行故能不遠道里矣行疾如風雨故

六語造奇工於辭者與上法同體文平而巧行之

風雨飛鳥等亦權家談不輕捷如飛鳥故有飛鳥之舉故能不

陰山河矣不以山河為險有雷電之戰故能獨行

而無敵矣雷電天之威怒有水旱之功故能攻國

救邑謂其功可以有金城之守故能定宗廟育男

女矣為彼水旱一體之治故能出號令明憲法矣謂上下

猶一風雨之行者速也飛鳥之舉者輕也雷電之

戰者士不齊也懼雷電之威水旱之功者野不收

耕不獲也能令波有水旱故金城之守者用貨財

談耳目也。貨財所以養敢死之士耳目所一體之
治者去奇說禁雕俗也。奇說謂誦詐之言不遠道
里故能威絕域之民不險山河故能服恃固之國
獨行無敵故令行而禁止故攻國救邑不恃權與
之國故所指必聽。雖有權與之國不顧而恃定宗
廟育男女天下莫之能傷然後可以有國制儀法
出號令莫不嚮應然後可以治民一衆矣。

右選陳

版法第七 選擇政要載之於版以為常法

經言七

誣版法典訓簡遂精言也品貴與形勢相班又
在乘馬之上與他篇體遠世亦遠晚周先秦著
書經言多此體他近於傳矣乘馬叙事此立訓
經志詞事故是兩局

凡將立事立經國正彼天植謂順天道以種風雨
無違君道不虧則遠近高下各得其嗣高下猶多
之賦稅因其遠近之別以多少之差三經既飭君
乃有國三經謂上天植風雨高下也是三通正植

法天無違法時得嗣法地統論政版大凡天其經也地其紀也時其運也總而成制曰三經喜無以賞怒無以殺通張憲建極無過福威賞刑勸之利以誘善董之辟以革邪兩者帝王所不能外也此所謂天植也風雨以神之遠近高下以宜之協其宜民不疑神其權民自遷故總曰喜無以賞怒無以殺殺賞之不正喜怒移之也植而不移道在曰在固兩列而正君乃有國喜以賞怒以殺怒乃起令乃廢驟令不行民心乃外有外叛外之有徒

禍乃始牙徒謂黨與也外叛者有黨與禍由是生故曰始牙衆之所忿置

不能圖衆忿難犯故必通上任喜怒民怨而心外

外結徒而背公禍乃牙徒與多而衆忿則不可圖

矣故衆怒難犯舉所美必觀其所終凡人之情靡不有初鮮克

有終故廢所惡必計其所窮蜂蠆有毒故必計其所窮知用獸猶鬪其

所終將也通此論舉措然而能枉直焉廢之亦以愛

之也故下云兼愛無遺順教鄉風順教鄉風則廢

之所窮復歸于舉矣慶勉敦敬以顯之人有敦敬則慶勉以

也顯之富祿有功以勸之人之有功則爵貴有名以

管子卷二 富貴以勸之 爵貴有名以

休之賢者有名則兼愛無遺是謂君心必先順教

通即順命萬民鄉風上之敦敬有功名之士必爵

知以此則民且暮利之衆乃勝任有功名之士既

屬而從化取人以已成事以質將欲取人必先審已才

將欲成事必先立其律審用財慎施報察稱量故

用財不可以嗇用力不可以苦用財嗇則費嗇於

不以賞賜則立功之士懈怠用力苦則勞民不足

令乃辱民不足則令民苦殃令不行施報不得禍

乃始昌禍昌不寤民乃自圖謀為正法直度罪殺

不赦夫正直之法度罪殺僂必信民畏而懼武威

既明令不再行頓卒怠倦以辱之頓卒猶困苦其

困苦罰罪宥過以懲之殺僂犯禁以振之植固不

動倚邪乃恐言執法必當深植而固守則不可動

可恐倚革邪化令往民移既能正倚化邪歸於正

也通持法在上備法在下法用參差民幸亡忌故

植不動而倚邪恐邪革化而民乃移法天合德之

資始無象法無親地之資生於日月日月無佐

於四時賞以春夏悅在施有將悅於下衆在廢

私將欲齊衆在於發私召遠在修近修近則遠者至閉禍在除怨怨除
 則禍塞則高修長在乎任賢任賢則國祥長高安在乎同利與下
 位安

管子權第二卷終

管子權卷第三

唐司空房玄齡註

明道民朱長春權

幼官第八 幼官圖第九 五輔第十

幼官第八幼始也陳從始輔官齊政之法

經言八

評幼官文奇而語叢冗不可解者名數或別有
 關文可解者于五方分係政典事權多駁于理
 未見其于時憲確有合也意撰者萃集附會不

趙曰徐中圖
作虛守靜
淮南子有皮
行高誘註論
陰行也陰行
化故有天下
則夜字為是
人物字疑行

物事星大一
言人君能處
虛守靜則
之人事感大
也

越。按行對
歲而言謂行
於身也下做
此

如月令遠矣 其叙法如九宮令變天下奇才
評五圖五方五令按德運行理攝本治身之精
條為國之緒夏正之演呂攬之宗其原出于周
易猶五帝來先後天奉若之道官正之本也其
說要會于法天法道清靜因應故管子列于道
家或有本論惜其事政配屬紛襍不大合耳
若因夜虛守靜人物則皇演夜虛守靜道之
樞氣之初孔神中存則稟生治形之本政與天一
子半復初合一歲大候一日小候人物之氣真極

苞元靜焉作復失守則剝得守則皇天一統五行
之元子夜通一歲之候虛靜物皇時變道不變五
方異而中夜一也言欲候氣聽聲以知吉凶必因
夜虛之時守其安靜以聽候人
物此時人物則皇暇故吉凶之五和通土寄于四季以一調
四合為五和時節土生數五土氣和則君服黃色
味甘味聽宮聲此土王之時故服黃味甘聽宮也
然土雖均三四季而正位在六月
也治和氣土主和故用五數飲於黃后之井中央
以裸獸通裸蟲人為長之火爨裸獸謂淺毛之屬歲
溫濡者歲謂包之在心君之所歲行歐養謂禽獸之
於身也下做

管子

卷三

二

五十四

害者時政逐之所以養嘉穀也通歲內體行外用皆順時節宣之

道也温濡應土潤溽暑之候政養致弊故納新之

化內滋土培其元膏外滌土助其育養五官各異

獨政養土與春同春天陽之生夏季地陰之生陽

饒陰乏饒者養舒乏者養疾從其威氣也坦氣修

通坦平也平土政凡物開靜形生理常至命元土王之

時所生之物但開通安靜則其形自生通生合陰

既循理之常則無殘盡於所賦之命也通生合陰

陽之理開靜動靜也動靜因時而形生自理五官

皆然土位下為萬物之命復命曰常丹功以歸土

為還元尊賢授德則帝帝者之臣其實師也故身

仁行義服忠用信則王行服審謀章禮選士利械則

霸章明定生處死謹賢修伍則衆生者安定之死者

信賞審罰爵材祿能則強有材者爵之有能者祿之計凡付終

通歲之成上計曰付終務本飭末則富凡謂都數也付終謂

財日月既終付之後人明法審數立常備能則治常謂五常也備能謂

才能之士備有之同異分官則安同異之職分官而治通之以道畜

之以惠親之以仁養之以義報之以德結之以信

接之以禮和之以樂期之以事攻之以官治發之

長口按世理字為白

以力威之以誠通中央君位帝王霸等系之主術

王鉄所謂皇建之極春秋禮夏定分秋辨數冬總

凡四方時政各有所屬官司其令是幼官也幼初

也初官立政一舉而上下得終謂初會諸侯上下

九舉說九合再舉而民無不從三舉而地辟散成

諸侯之所致再舉而民無不從三舉而地辟散成

成謂諸侯自盟要不事於齊至四舉而農佚粟十

三會則諸侯散其成而朝齊四舉而農佚粟十

四會之後徭役減省故五舉而務輕金九五會之

農人佚樂而粟得十全五舉而務輕金九後兵戰

既息事務轉輕而金六舉而絜知事變絜圍度也七舉

而外內為用外謂諸侯八舉而勝行威立九舉而帝事

成形九會之後威行海內雖居九本擗大人主之

守也自九本已下管子但舉其目或有數在於他

搏擊强大故八分有職鄉相之守也七官飾勝備

人主守之威將軍之守也六紀審密賢人之守也五紀不解

庶人之守也動而無不從靜而無不同強動弱必

必通主上下不主強弱治亂之本三卑尊之交四

富貧之終五盛衰之紀六安危之機七強弱之應

八存亡之數九通詳按九本以下即反上九舉所

民然後足國則三四五是也國富而議政政明而
 合內外兵強與固而戰勝于是帝形成矣故九本
 系君關存亡八分系卿相勝于朝廷也關強弱七
 官飾備系將軍治內兵結外援關安危六紀系賢
 人非賢才不足審繁事變惟幄謀臣司之得賢昌
 失賢亡關盛衰五紀系庶人以上務輕農佚地辟
 之守合散成故關治亂農食人關尊卑金關貧富

練之以散羣備署

練備曹也凡上之諸數既已精其名以凡數財署數使財者署通凡計之凡也兩

署用人理則二政殺僂以聚財或因亡國或因

故曰殺僂以聚財也勸勉以選衆通殺僂節其財之流勸勉

開其人之塗不殺無以禁溢濫不勸無以督羣工

使二分具本

使上之備署財署分知其本則財署知聚財備署知選

衆發善必審於密執威必明於中

發善謂行賞此執威謂行刑此

居圖方中

此立時之政管氏別五其春行冬政肅

肅寒也冬氣行秋政雷春陽秋陰行夏政閣春

乘之故也十二地氣發通氣十二日一代政

陽夏又陽氣因之春秋凡八冬夏凡七通一歲三百六十日春

猥并故掩閉也

秋候平氣中冬夏候極氣終而始中氣常羸極氣

常短戒春事

自此以下陰陽之數日辰之名于時國異政家殊俗此但齊獨行不及天

下且經秦焚書或為煨燼無得而詳焉關之以待能者

十二小卯出耕十二

天氣下賜與十二義氣至修門閭十二清明發禁

十二始卯合男女十二中卯十二下卯三卯同事

謂三卯所同事同他皆以此

八舉時節

木成數八木氣舉君服

青色味酸味聽角聲

此木王之時故治燥氣

早故治燥氣

通木潤金燥治燥治濕取順時火陽中陰

水陰中陽治陽治陰取反時春秋刑德合氣之中也冬夏陰陽爭反而後中也用八數

青后之井

井東方以羽獸之火爨

獸之歲不忍行毆養坦氣修通凡物開靜形生理

合內空周外

春主仁故所歲者不忍之通歲行合

時別氣平而脩通故動靜形生得理內空周外春

生氣內疏達外也強國為圉弱國為屬

強國所以禁禦弱國

弱國圍然也

通春以陽剛用事故強國而弱屬動而無

不從靜而無不同

強動弱必從舉發以禮時禮必

得

強國舉發必當以禮和好不基貴賤無司事變

日至鄰國和好不基貴賤之位無司此居於圖東

方方外夏行春政風多春箕宿行冬政落寒氣肅殺

重則雨電其災重則雨行秋政水多秋畢宿十二小

郢至德十二絕氣下卞爵賞十二中郢賜與十二

中絕收聚十二大暑至盡善十二中暑十二小暑

終演夏至生陰陰為小冬至生陽陽為大言暑終

小言寒終大陰陽之分也故與曆異暑先大入小

陰不得離陽也寒則言至不言小一生二二合即

一三暑同事七舉時節火成數七火氣舉君君服

赤色味苦味此大王之時故聽羽聲羽北方聲也

聽徵而聽羽者所以抑感陽演春秋之聲與月令合冬夏與月

令反月令主聲幼官主聽聲以調樂順天地之正

聽以養生反天地之極天地所以極而復生水大

相救而已治陽氣用七數七亦火飲於赤后之井

南方以毛獸之火爨毛獸西方白虎用西方歲薄

井也純盛陽之性失在奢縱故行篤厚陽性寬和坦氣

修通凡物開靜形生理物形既生自然定府官明

名分而審責於羣臣有司則下不乘上賤不乘貴

法立數得而無比周之民則上尊而下卑遠近不

乖此居於圖南方方外通南方歲之中屬離其政

主辨北方歲之周屬坎其政主總主布周則復始

也秋行夏政禁盛陽氣乘之行春政華少陽氣乘

更生行冬政耗盛陰肅殺十二期風至戒秋事十

二小卯薄百爵十二白露下收聚十二復理賜與

十二始節賦事十二始卯合男女十二中卯十二

下卯三卯同事九和時節金成數九金氣和君君

眼白色味辛味聽商聲此金王之時故治濕氣秋

霖雨水用九數九亦金飲於白后之井西方以介

蟲之火爨介蟲北方玄武用火歲恭敬潔故所

歲者恭行擗銳兌金性勁銳時方肅殺故曰坦氣

修通凡物開靜形生理開男女之畜男女之畜有

須修鄉閭之什伍殺氣方至可以出量委積之

多寡定府官之計數養老弱而勿通其養勿通

信利周而無私申布秋利居於圖西方方

外冬行秋政霧陰霧行夏政雷行春政

烝泄少陽乘陰十二始寒盡刑十二小榆賜予十

管子

卷三

四百七十六

二中寒收聚十二中榆大收十二寒至靜十二大寒之陰十二大寒終三寒同事六行時節水成數

行君則順時水成數君服黑色味鹹味水王之時治陰氣水成數

六數水成數飲於黑后之井北方以鱗獸之火鱗獸之火

鱗獸鱗獸之火東方青龍用東鱗獸之火燮養生故火皆用其生歲

慈厚慈厚君人者好生惡殺故於刑殺之行薄純冬物

故行省冬冬夏歲行兩反陰陽之交也埋氣修通冬物

凡物開靜形生理器成於儻冬行刑之時器也教行於

鈔鈔末也冬為四時鈔末也動靜不詳行止無量則行止

可戒審四時以別息息生也四時生物各異出入則行止

以兩易出入既異並令明養生以解固固謂護

既須養則物不通通于復坎則知異出入解固之

道審取于以總之又恐所養過時故審取一會諸

侯令曰非玄帝之命母有一日之師役玄帝北方

初會命諸侯不使非時出師故令曰若非玄帝有

命之時毋得有一日之師役一日尚不可况多乎

通九會相次從叙北方歲終之政也月令飭國典

來歲之宜故舉九令詳申之再會諸侯令曰養

老食常疾收孤寡三會諸侯令曰田租百取五

分取五評百取五白圭二十一之說輕之于堯舜之

道也當時何以備內政億九合共同盟意虛言也

如曰甞煮海輕重賦不齊于民又必設法以上為

市則一國之小其厲甚于漢武之鹽鐵遠矣且諸

不帶海之國何以令市賦百取二關賦百取一毋

乏耕織之器四會諸侯令曰修道路借度量一稱

數借同也稱斤兩數澤以時禁發之草木零落然後山林櫛

祭魚然後五會諸侯令曰修春秋冬夏之常祭食

各有所祭常所食天壤山川之故祀必以時六會諸

侯令曰以爾壤生物共玄官玄官主禮天之官也請四輔四

即三公四輔也將以禮上帝七會諸侯令曰官處

四體而無禮者流之焉莠命官處謂處官也處官

之莠命而流放焉莠命者謂穢亂教命若莠之穢苗也八會諸侯令曰立四

義而毋議者尚之于玄官聽于三公四義者謂無障谷無貯粟

無易樹子無以妾為妻諸侯能順命而無異議者則尚之于天子玄官聽三公之錫命尚上也通

冬時之終四義四時令之行合義也官四體亦是

四官四岳九會諸侯令曰以爾封內之財物國之

趙。按謂大命諸侯出常來朝會之命即下文是

所有為幣禮為幣九會大命焉通以上申命以下習

命受變等應出常至謂上九會既出大令故天下

之數遠近千里之外二千里之內諸侯三年而朝

習命因朝命而二年三卿使四輔諸侯三卿使天子

一年正月朔日令大夫來修受命三公習所受命

二千里之外三千里之內諸侯五年而會至習命

因會而至三年名卿請事二年大夫通吉凶十年

重適入正禮義重適謂承重也適五年大夫請受

變諸所變更三千里之外諸侯世一至道路既遠

置大夫以為廷安其遠國大夫則為置廷通廷安

塞上之官如漢都護取安邊廷也入共受命焉共

國所有因此居於圖北方方外通上五圖治內政

典也下五圖治外軍略也政以皇極為主兵以中

權為鈐四方之政奉於帝德四部之將制于中行

故圖中言神不及事圖外言事則有司存必得文

威武官習勝之善勝敵者必得文德之威武藝之

務時因勝之時是也務是因修不通時因因時列

事下時分以時施舍終無方勝之從始至終計幾

無察也行義勝之。庶幾行義者可以勝理名實勝之。整理名

妄可以得勝。急時分勝之。者急分與之。可以得勝。通九

分于急時毋緩不必敵物事察伐勝之。伐功行賞

有功不令無功者。行備具勝之。攻戰之具可以得

妄受可以得勝。行備具勝之。攻戰之具可以得

勝原無象勝之。奇計若神無本定獨威勝。用師之

獨威定計財勝。計謀財用先定聞知勝。能審定者

勝定選士勝。精選士卒能定制祿勝。能審定者勝

定方用勝。異方所用各有不定綸理勝。能審定者

勝定死生勝。定成敗勝。定依奇勝。所依奇策能定

實虛勝。定盛衰勝。其靜如山為將先治心故皆

定勝舉機誠要則敵不量。發舉兵機誠得其用利

至誠則敵不校。用兵便利又無至明名章實則士

死節。明忠義之名章功勞之奇舉發不意則士歡

用。奇謀之舉發彼不交物貿易因方則器械備交

之物因方之有。因能利備則求必得。利而所以備之

則所求執務明本則士不偷。執所管之務明所為

備具無常無方應也。其所備具無有常聽於鈔故

能聞未極。鈔深遠也所聽在極。通聽於鈔以下皆

管子 卷三 一 二 每

言將心兵機微乎神矣此在師律之上以無律用

律也雖然可言不可言言非微矣况其神視於新

故能見未形未形者新事將起所視思於濬故能

知未始未始者事之深淺若發於驚故能至無量

發舉可驚故敵不能量動於員故能得其寶舉動而輸實也

立於謀故能實不可故也其所建立皆用深謀

成教守則不遠道里器用完成教令堅守故欲

審教施則不險山河號令審悉教命施行則赴湯

傳一純固則獨行而無敵德博而一行純而固則

蘭誰能敵之慎號審章則其攻不待慎號令審章則

後而相通曠日持久兵老城下待也權與明必勝

則慈者勇權謀明略必能勝敵則慈器無方則愚

者智器用無方應卒必備則愚攻不守則拙者巧

我攻既妙彼不能守則拙數也數也常為自勤慎

十號兵既數動必慎十號九明審九章飾習十

善習五官謹修三官必設常主計必先定軍之主

有常軍之計求天下之精材精材可以為論百工

謀亦須先定之銳器器成角試否臧收天下之豪傑有天下之

管子

卷三

十一

稱材其材謂材稱說行若風雨發如雷電此居於

圖方中此中圖之副也通中圖中軍也大將居之旗物尚

青木用事兵尚示象春物刑則交寒害鈇其行刑

初且夜盡之交其時尚寒主春人不得器成不守

器用既成則敵經不知法敵不能知也教習不著

我之教習敵不發不意其所舉發經不知故莫之

能圍發不意故莫之能應莫之能應故全勝而無

害莫之能害故必勝而無敵四機不明不過九日

而游兵驚軍四機即上不守不障塞不審不過八

日而外賊得間障塞者所以由守不慎不過七日

而內有讒謀由守所由詭禁不修不過六日而竊

盜者起詭禁所以死亡不食不過四日而軍財在

敵死亡者不享食鬼神通不恤死無以勸生者之

死故不脩厲祀以恤財而軍亡財乃在敵此居於

圖東方方外此東圖之副也通左肱右掖前矛後勁青龍

白虎朱雀玄武兵法陣法不外于此左前主進取

勝敵右後主厚集持守一陽節一陰節通于陰陽

則知其所居矣旗物尚赤火用事兵尚戟象夏物

之森聳

刑則燒交疆郊其用刑則於疆必明其一一謂號

必明其將必明其政必明其士四者備則以治擊

亂以成擊敗數戰則士疲數勝則君驕驕君使疲

民則國危至善不戰其用兵之善者其次一之其次

雖戰而大勝者積眾精眾然後勝無非義者焉積

眾勝至焉為句可以為大勝所以勝皆大義大勝

無不勝也通無不勝一戎而有天下也故曰次一

之此居於圖南方方外此南圖之副也旗物尚白金用事

兵尚劍象金性刑則紹昧斷絕其用刑則繼畫之

始乎無端卒乎無窮始乎無端道也卒乎無窮德

也道不可量德不可量不可量則眾強不能圖不

可數則為詐不敢鄉焉者備施兩者謂動靜有功

畜之以道養之以德畜之以道則民和養之以德

則民合和合故能習習故能借借謂同借習以悉

悉盡莫之能傷也此居於圖西方方外此西圖旗

物尚黑水用事兵尚白盾象時物之閉盾或署刑

則游仰灌流其用刑引游縱之所使仰察數而知

治審器而識勝明謀而適勝通德而天下定定宗

管子卷之三 十四 四十五 大

廟育男女宗廟存則男女育也官四分則可以立威行德制

法儀出號令擇才授官至善之為兵也非地是求

也罰人是君也至善之兵不求其地所以君可通

不仁之君毒人為入而罰其君非富天下也立義

而加之以勝至威而實之以德守之而後修勝心

焚海內既獲敵人之國順而守之然後修其法民

之所利立之所害除之則民人從立利除害立為

六千里之侯則大人從既九會之後天子加命立

相距六千里大人謂使國君得其治則人君從會

國君謂天下請命於天地知氣和則生物從謂郊

地神祇使之合德則四計緩急之事則危危而無

難緩急之事皆計定則二者之危無所難明於器

械之利則涉難而不變察於先後之理則兵出而

不困通於出入之度則深入而不危審於動靜之

務則功得而無害著於取與之分則得地而不執

謂不慎於號令之官則舉事而有功此居於圖北

方方外此北圖通兵法陰陽之義也陽節制人陰

節自制制為不可勝而待人能勝故東南言決勝

按別本
說緩急之事
已有定計歸
危其可危終
無所難也

西北言守勝合後合于中軍之後也與前矛兩翼
異故言多善尾之務為中堅之輔

幼官圖第九

中方本圖
東方副圖

中方副圖
南方本圖

東方本圖
南方副圖

西方本圖
北方本圖

西方副圖
北方副圖

經言九

若因處虛守靜人物則皇五和時節君服黃色味
甘味聽官聲治和氣用五數飲於黃后之井以保
獸之火爨藏溫濡行毆養坦氣修通凡物開靜形
生理常至命尊賢授德則帝身仁行義服忠用信

則于審謀章禮選之士利械則霸定生處死謹賢修
伍則衆信賞審罰爵材祿能則強計凡付終務本
飾末則富明法審數立常備能則治同異分宮則
安通之以道畜之以惠親之以仁養之以義報之
以德結之以信接之以禮和之以樂期之以事攻
之以言發之以力威之以誠一舉而上下得終再
舉而民無不從三舉而地辟散成四舉而農佚粟
十五舉而務輕金九六舉而絜知事變七舉而內
外為用八舉而勝行威立九舉而帝事成形九本

管子 卷三
博大人主之守也。八分有職。卿相之守也。十官飾
勝備威。將軍之守也。六紀審密。賢人之守也。五紀
不解。庶人之守也。動而無不從。靜而無不同。治亂
之本。三卑尊之交。四富貧之終。五盛衰之紀。六安
危之機。七強弱之應。八存亡之數。九練之以散羣。
備署。凡數財。署殺。僂以聚財。勸勉以選衆。使二分
具本。發善必審於密。執威必明於中。此居圖方中。

右中方本圖

得文武官習勝之務。時因勝之終。無方勝之
幾。行義勝也。理名實勝之。急時分勝之事。察伐勝
之行。備具勝之。原無象勝之本。定獨威勝。定計財
勝。定知聞勝。定選士勝。定制祿勝。定方用勝。定綸
理勝。定死生勝。定成敗勝。定依奇勝。定實虛勝。定
盛衰勝。舉機誠要。則敵不量。用利至誠。則敵不校。
明名章實。則士死節。奇舉發不意。則士歡用。交物
因方。則械器備。因能利備。則求必得。執務明本。則
士不偷備。具無常。無方應也。聽於鈔。故能聞無極。
視於新。故能見未形。思於濬。故能知未始。發於驚

故能至無量。動於昌故能得其寶。立於謀故能實。不可故也。器成教守則不遠道里。號審教施則不險山河。博一純固則獨行而無敵。慎號審章則其攻不待權與明必勝。則慈者勇。器無方則愚者智。攻不守則拙者巧。數也動慎十號。明審九章。飾習十器善習五官。謹修三官必設常主。計必先定。求天下之精材論百工之銳器。器成角試否臧。收天下之豪傑有天下之稱材。說行若風雨發如雷電。此居於圖方中。

右中方副圖

春行冬政。肅行秋政。雷行夏政。則閹。十二地氣發。戒春事十二。小卯出耕。十二天氣下賜與。十二義氣至。修門閭。十二清明發禁。十二始卯合男女。十二中卯。十二下卯。三卯同事。八舉時節。君服青色。味酸味。聽角聲。治燥氣。用八數。飲於青后之井。以羽獸之火。襲歲不忍行。歐養垣氣。修通凡物。閉靜形。生理合內空。周外強。國為圉。弱國為屬。動而無不從。靜而無不同。舉發以禮。時禮必得和好。不基。

貴賤無司。事變日至。此居於圖東方方外。

右東方本圖

旗物尚青。兵尚矛。刑則交寒。害鈇器成。不守。經不知教。習不著。發不意。經不知。故莫之能圍。發不意。故莫之能應。莫之能應。故全勝。而無害。莫之能圍。故必勝。而無敵。四機不明。不過九日。而游兵驚軍。障塞不審。不過八日。而外賊得間。由守不慎。不過七日。而內有讒謀。詭禁不修。不過六日。而竊盜者起。死。不食。不過四日。而軍財在敵。此居於圖東

方方外。

右東方副圖

夏行春政。風行冬政。落重則雨。電行秋政。水。十二小郢。至德。十二絕氣。下。下爵賞。十二中郢。賜與。十二中絕。收聚。十二大暑。至。盡善。十二中暑。十二小暑。終。三暑。同事。七舉時節。君服赤色。味苦。味。聽羽聲。治陽氣。用七數。飲於赤后之井。以毛獸之火。麩。歲薄純。行。薦厚。坦氣。修通。凡物。開靜。形。生理。定。府官。明名分。而審責於羣臣。有司。則下不乘上。賤不

乘貴法立數得而無比周之民則上尊而下卑遠
近不乖此居於圖南方方外。

右南方本圖

旗物尚赤兵尚戟刑則燒交疆郊必明其一必明
其將必明其政必明其士四者備則以治擊亂以
成擊敗數戰則士疲數勝則君驕驕君使疲民則
危國至善不戰其次一之大勝者積衆勝而無非
義者焉可以為大勝大勝無不勝也此居於圖南
方方外。

右南方副圖

秋行夏政葉行春政華行冬政耗十二期風至戒
秋事十二小卯薄百壽十二白露下收聚十二復
理賜予十二始前節第賦事十二始卯合男女十
二中卯十二下卯三卯同事九和時節君服白色
味辛味聽商聲治濕氣用九數飲於白后之井以
介蟲之火爨藏恭敬行搏銳坦氣修通凡物開靜
形生理間男女之畜修鄉里之什伍量委積之多
寡定府官之計數養老弱而勿通信利害而無私

此居於圖西方方外。

右西方本圖

旗物尚白。兵尚劔。刑則紹味斷絕。始乎無端。卒乎無窮。始乎無端。道也。卒乎無窮。德也。道不可量。德不可數。不可量。則衆強不能圖。不可數。則為詐不敢鄉。兩者備施。動靜有功。畜之以道。養之以德。畜之以道。則民和。養之以德。則民合。和合故能習習。故能偕偕。習以悉。莫之能傷也。此居於圖西方方外。

右西方副圖

冬行秋政。霧行夏政。雷行春政。烝泄。十二始寒。盡刑。十二小榆。賜予。十二中寒。收聚。十二中榆。大收。十二寒至。靜。十二大寒之陰。十二大寒終。三寒同事。六行時節。君服黑色。味鹹。味聽徵聲。治陰氣。用六數。飲於黑后之井。以鱗獸之火。燹歲。慈厚。行薄純。坦氣。修通。凡物開靜。形生理。器成於修。教行於鈔。動靜不記。行止無量。戒。審四時。以別息。異出入。以兩易明養生。以解固。審取與。以總之。一會諸侯。

管子 卷三
令曰。非玄帝之命。毋有一日之師役。再會諸侯。令曰。養孤老。食常疾。收孤寡。三會諸侯。令曰。田租百取五。市賦百取二。關賦百取一。毋乏耕織之器。四會諸侯。令曰。修道路。偕度量。一稱數。毋征藪澤。以時禁發之。五會諸侯。令曰。修春秋。冬夏之常祭。食天壤山川之故祀。必以時。六會諸侯。令曰。以爾壤生物。共玄官。請四輔。將以祀上帝。七會諸侯。令曰。官處四體。而無禮者。流之焉。莠命。八會諸侯。令曰。立四義。而無議者。尚之于玄官。聽於三公。九會諸侯。令曰。以爾封內之財物。國之所有。為幣。九會大令。焉。出常至千里之外。二千里之內。諸侯三年而朝。習命。二年。三卿使四輔。一年正月朔日。令大夫來修受命。三公。二千里之外。三千里之內。諸侯五年而會。三公命。二年。名卿請事。二年。大夫通吉凶。七年。重適入。正禮義。五年。大夫請變。三千里之外。諸侯世一至。置大夫。以為延安。八。共受命。焉。此居於圖北方方外。

右北方本圖

管子地員篇第三
旗物尚黑。兵尚脅盾。刑則游仰。灌流察數而知治。審器而識勝。明謀而適勝。通德而天下定。定宗廟。育男女。官四分則可以立威。行德制法儀。出號令。至善之為兵也。非地是求也。罰人是君也。立義而加之以勝。至威而實之以德。守之而後修。勝心焚海內。民之所利立之。所害除之。則民人從。立為六千里之侯。則大人從。使國君得其治。則人君從。會請命於天地。知氣和則生物從。計緩急之事。則危危而無難。明於器械之利。則涉難而不變。察於先後之理。則兵出而不困。通於出入之度。則深入而不危。審於動靜之務。則功得而無害也。著於取與之分。則得地而不執。慎於號令之官。則舉事而有功。此居於圖北方方外。

右北方副圖

五輔第十

謂六興七體八經五務三度此五者可以輔弼國政也

外言一

評五輔脩條大榦廣川衍隰之文與權修是一家手小湯更靡先秦多如此此與荀子體亦相

類苟稍加刻飾徒以民知未知五轉法如兒學
語彌見優孟。大較外言以下質昂過半其文
龐雜即體之古近文之精疎義之瑜類居然可
辨多著書者託為重言或別有世本采入務借
行以侈其富吾所信仲經言其他武成之策而
已

古之聖王所以取明名廣譽厚功大業顯於天下

不忘於後世非得人者未之嘗聞不得於人而能
使名譽顯當時

功業流後世者則未嘗聞暴王之所以失國家危社稷覆宗廟

滅於天下非失人者未之嘗聞不失於人而能使
國覆宗者亦未

嘗聞今有土之君皆處欲安動欲威戰欲勝守欲固

大者欲王天下小者欲霸諸侯言諸侯欲大利則
王天下欲小利則

霸諸侯也而不務得人是以小者兵挫而地削大者身

死而國亡既不務得人故必致禍故曰人不可不

務也當務得此天下之極也曰然則得人之道莫

如利之利之之道莫如教之以政故善為政者田

疇墾而國邑實朝廷閒而官府治公法行而私曲

止倉廩實而囹圄空賢人進而奸民退其君子上

中正而下諂諛其士民貴武勇而賤得利賤苟得之利也

其庶人好耕農而惡飲食惡費用於飲食

農故財用足而飲食薪菜饒省費用則是故上必寬裕

而有解舍解放也舍免也下必聽從而疾怨上下和同

而有禮義故處安而動威戰勝而守固是以一戰

而正諸侯不能為政者田疇荒而國邑虛朝廷兇

小人競進故兇而官府亂小人用法故亂公法廢而私曲行倉廩

虛而囹圄實賢人退而姦民進其君子上諂諛而

下中正其士民貴得利而賤武勇其庶人好飲食

而惡耕農於是財用匱而食飲薪菜乏上彌殘苟

居上位者小人而無解舍下愈覆鷲伏匿悖戾而

不聽從覆察也鷲疑也上既賊苟而不上下交引

而不和同上引下以御下引上以恩故處不安

而動不威戰不勝而守不固是以小者兵挫而地

削大者身死而國亡故以此觀之則政不可不慎

也德有六興義有七體禮有八經法有五務權有

三度所謂六興者何曰辟田疇利壇宅壇堂基修樹

藝勸士民勉稼穡修牆屋此謂厚其生上六者可

管子卷三 四十四

也生發伏利利人之事積久隱輸帶積帶貯積也修道途

便關市謂所置關市慎將宿將送貨財必慎止宿此謂輸之

以財上五者皆生財之術導水潦利陂溝決滯

渚潘溢也渚潘音翻潰泥滯泥塗為滯者亦通

鬱閉鬱閉亦謂川慎津梁此謂遺之以利上之六

遺利遺利薄徵歛輕征賦施刑罰赦罪宥小過此謂

寬其政上之五者所養長老慈幼孤恤鰥寡問疾

病弔禍喪此謂匡其急上之五者所衣凍寒食飢

渴匡貧窶賑罷露露者資乏絕此謂賑其

窮上之五者所以凡此六者德之興也六者既布

則民之所欲無不得矣夫民必得其所欲然後聽

上聽上然後政可善為也故曰德不可不興也曰

民知德矣而未知義然後明行以導之義七義

有七體七體者何曰孝悌慈惠以養親戚恭敬忠

信以事君上中正比宜以行禮節比合也行既中

整齊樽詘以辟刑僂樽節也言自織織畜省用以備

飢饉又恡故財用省也敦悒純固以備禍亂悒

也音莫和協輯睦以備寇戎凡此七者義之體也

夫民必知義然後中正中正然後和調和調乃能
 處安處安然後動威動威乃可以戰勝而守固故
 曰義不可不行也曰民知義矣而未知禮然後飾
 八經以導之禮所謂八經者何曰上下有義貴賤
 有分長幼有等貧富有度凡此八者禮之經也故
 上下無義則亂貴賤無分則爭長幼無等則倍倍
 貧富無度則失失其上下亂貴賤爭長幼倍貧非

富失而國不亂者未之嘗聞也是故聖正飭此八
 禮以尊其民八者各得其義則為人君者中正而

無私為人臣者忠信而不黨為人父者慈惠以養

為人子者孝悌以肅為人兄者寬裕以誨為人弟

者比順以敬此為人夫者敦懷以固為人妻者

勉以貞夫然則下不倍上臣不殺君賤不踰貴少

不陵長遠不聞親新不聞舊小不加太淫不破義

凡此八者禮之經也夫人必知禮然後恭敬恭敬

然後尊讓尊讓然後少長貴賤不相踰越少長貴

賤不相踰越故亂不生而患不作故曰禮不可不

謹也曰民知禮矣而未知務然後布法以任力任

力有五務五務者何曰君擇臣而任官大夫任官

辯事辯明也官長任事守職士修身功材謂材

藝能士既修身必於藝能有功也庶人耕農樹藝君擇臣而任官

則事不煩亂大夫任官辯事則舉措時官長任事

守職則動作和士修身功材則賢良發庶人耕農

樹藝則財用足故曰凡此五者力之務也夫民必

知務然後心一心一然後意專心一而意專然後

功足觀也故曰力不可不務也曰民知務矣而未

知權然後考三度以動之所謂三度者何曰上度

之天祥下度之地宜中度之人順此所謂三度故

曰天時不祥則有水旱地道不宜則有飢饉人道

不順則有禍亂此三者之來也政召之曰審時以

舉事時則天祥地宜人順之時也其事動民事成則民可動以

民動國民昌則國可動以國動天下國強則天下可動然

後功名可成也故民必知權然後舉錯得權謂能知三度

舉錯得則民和輯民和輯則功名立矣故曰權不

可不度也故曰五經既布然後逐姦民詰詐偽屏

讒慝而毋聽淫辭毋作淫巧若民有淫行邪性樹

為淫辭。作為淫巧。以上諂君上。而下惑百姓。移國
動眾以害民務者。其刑死流。大罪死故曰凡人君
之所以內失百姓。外失諸侯。兵挫而地削。名卑而
國虧。社稷滅覆。身體危殆。非生於諂淫者。未之嘗
聞也。何以知其然也。曰。淫聲諂耳。淫觀諂目。耳目
之所好。諂心。心之所好。傷民。民傷而身不危者。未
之嘗聞也。曰。實墮虛墾。田疇修牆屋。則國家富。即
飲食搏衣服。則財用足。舉賢良。務功勞。布德惠。則
賢人進。逐姦人。詰詐僞。去讒慝。則奸人止。修飢饉。
救災害。賜罷露。則國以定。助王之務在於強本。事
去無用。然後民可使富。本事謂農桑也論賢人。用
有能。而民可使治。薄稅歛。無苟於民。謂無苟待以
忠愛。而民可使親。三者霸王之事也。事有本。而仁
義其要也。今工以巧矣。而民不足以備用者。其悅
在玩好。君悅玩好則民務農以勞矣。而天下飢者
其悅在珍恠。方丈陳於前。方丈陳前則役用廣女
以巧矣。而天下寒者。其悅在文繡。君悅文繡則女
是故博帶。梨。梨博帶以就大袂。列。列大袂文繡。染

三百五

染文繡為絲色刺鏤削削刺鏤雕琢采采雕琢關幾而不
征幾察也但使察非市鄆而不稅鄆市中置物處
歛先古之良工不勞其知巧以為玩好是故無用之
物守法者不矣或為無用物守法者必得而誅之不使漏失也

管子權卷第四

唐司空房玄齡註

明道民米長春權

宙合第十一 樞言第十二

宙合第十一古往今來曰宙也所陳之道既通往古又合來今無不苞羅也

外言二

①評先立經為經後解作傳結體奇造語更奇有意故為之如漢武通天望仙金莖柏梁窮奇材極巧工望之雲構天成要終與三山五城自別

乃南華深遠矣。儂哉此營營耶。幻幻耶。人耶。鬼耶。上春秋下秦漢絕不見此文字奇觀古物

左操五音右執五味第一舉目懷絕與准鈞多備規軸

減溜大成是唯時德之節第二舉目春采生秋采藏夏

處陰冬處陽第三舉目大賢之德長第三目止此明乃

昭哲乃明奮乃苓明哲乃大行第四舉目毒而無怒怨

而無言欲而無謀第五舉目大揆度儀若覺卧若悔

若教之在堯也第六舉目母訪于佞母蓄于誦母育于

凶母監于讒不正第六不用其區區

准繩第八舉目讓第八舉目火縣第八舉目勿政利民第九舉目母犯其

凶毋通其求而遠其憂高為其居危顛莫之救第十

可淺可深可浮可沈可曲可直可言可默一舉

天不一時地不一利人不一事可正而視定而

履深而迹第十二舉目夫天地一險一易若鼓之有桴

宅耕反擿丁歷擋丁用則擊天地萬物之橐宙合有

橐天地第十三舉目左操五音右執五味此言君臣之

分也左陽君道右陰臣道故曰君臣之分也通天秉陽積氣地秉陰

積形五音主氣屬陽五味出形屬陰君天道也臣

趙十一舉
目當在人不
一事下

趙十二舉
目當在則擊

地道也君出令佚故立于左君但出令故曰佚凡用事故左佚而

右臣任力勞故立于右臣則任力故曰勞夫五音不同聲

而能調此言君之所出令無妄也五音雖有不同樂師盡能調之

喻百度雖各有別君則無所不順順而令行政

成君出令皆順奉之則政成五味不同物而能和此言臣之所

任力無妄也五味宰夫能之和之百職而無所不得

得而力務財多臣能任職得財必多也故君出令正其國

而無齊其欲其欲既異常隨一其愛而無獨與是

王臣其愛宜不一而無爭其利不失其事

而無有其名分敬而無妬則夫婦和勉矣甚哉

名利之熏人毒也熏不其有而欲有有不其爭

必爭爭不其妬而入妬至妬而黨樹戎興兵鬪于

朝堂而禍流于國矣向之任力忠事未嘗不始于

善而歸之大不善也竟亦何有哉後世無能臣以

妬臣唐虞無妬臣故盡能臣善乎曰夫婦和勉魚

貫蠡斯之賢士也而女不若乎同心在臭視國如

家吾且樊姬乃能為傳說故曰五味不同物而能

和君失音則風律必流流謂流則亂敗臣離味則

百姓不養臣離味百職曠評語至風流生養始於

君臣有當於音味有辨文家奇而合于正用此

經緯之法百姓不養則眾散亡君臣各能其分別

國寧矣故名之曰不德通上德不德君臣音味凡

以調天下吾何有焉故曰無獨與無私無爭無有

不德也不德有德有德幾何矣天下之患禍呂

臣之敗皆出于自德懷繩與准鈞多備規軸減溜

大成是唯時德之言制以舉賢博而不失

為平准必壞舊高峻鈞入和而出直工人用鈞則

此言聖君賢佐之制舉也言制以舉賢博而不失

因以備能而無遺所舉既博則枉直咸盡故

所長故能備之通制舉總承即下章道明法民興善也興

善則撥為正險為平枉出直于是博不失而能無

遺矣是以禹立三年天下盡仁國猶是國也民猶

是民也桀紂以亂亡湯武以治昌湯之國人亦桀

人亦紂之國人桀紂以之亡亂章道以教明法以

期民之興善也如此湯武之功是也湯武之昌教

興善亦多備規軸者成軸也。規者正圓器軸者轉

備方主嚴剛圓主柔和今用規者欲施恩引物也。通成軸猶成憲備成法

以善如備成器以裕用減溜大成環畢備得取

畜待於此故曰物至而對形曲均存矣其要筭於

時德合符夫成軸之多也其處大也不究其入小

也不塞。究窮也大軸用大處小用小猶迹求履之

憲也。迹者履之所出善者思之所生憲法也擬迹

也夫焉有不適善。無以思驅善故適善備也僂也是

以無之。僂者人君善既備順善能備以恩為善者無不

通僂者人之遷化也既一周而遷化常而變變

而通通而復常奚乏故諭教者取辟焉。辟法也取

天清陽無計量地化生無法崖。消古育字天以

不可計量地以陰氣化萬物物之生化所謂是而

無非非而無是。亦既行思又須順物當順而非之

也是非存必交來苟信是以有不可先規之。是非

必使二者俱來得以驗之是既信之有必有不可

識慮之然將卒而不戒。不可識謂其非謀隱伏意

有以防慮之如其事將終即必通是非先定交而

當陰備待之不可告戒於彼也。通是非先定交而

管子 卷四 五 用習全

必信此規軸之憲適而備也如有不先規必有不
 識慮猶無軸而駕于途不戒而行行必躓必覆矣
 故曰將卒而不戒故無規不可以暮士無備不足
 以應卒至于應卒而備也僊也無乏矣故聖人博
 聞多見畜道以待物無以待物物物至而對形由
 均存矣對配也物至矣以多少之恩配大小之減
 盡也溜發也言徧環畢莫不備得故曰減溜大成
減溜盡發君既均施以恩故物盡發於善亦既
盡善君教不偏減順圓圓之周無不備得也
曰成軸曰迹憲曰適善曰介教曰消化曰備得善

哉王政之敬敷乎良趾不良直使枉直治道固
 之準繩未有越焉者故曰聖君賢佐之制舉也一
 條通屬興教成功之術必有巨獲巨大也功大成大獲必周
 於德審於時時德之遇事之會也若合符然故曰
 是唯時德之節德既周時又審二者遇會若春采
 生秋采菘夏處陰冬處陽此言聖人之動靜開闔
 誣信淫弋淫反儒取與之必因於時也評以下文采
 瑰奇陸離春秋之質古戰國之標會合體雜流稷
 下來希見此文字時則動不時則靜是以古之士

管子卷四

五

五

四百九

有意而未可陽也。故愁其治言含愁而歲之也。意有

濟世時亂方殷未可明論故曰理代之言陰愁而歲之賢人之處亂世也。知

道之不可行則沈抑以辟罰。靜默以俛免也。俛取辟

之也。猶夏之就清反七性冬之就溫焉。可以無及於

寒暑之蓄矣。夏不就清冬不就溫更以寒暑致災

諱何榮之可得哉非為畏死而不忠也。賢人之避亂世豈

以無益而徒死也夫強言以為僂而功澤不加。時非所言

既刑僂矣何功澤之加哉進傷為人君嚴之義。臣進而過傷人

嚴酷君殺諫臣則嚴過臣死諫則害生上下傷

不利彌甚。退害為人臣者之生。臣因而此轉更偷生

也。其為不利彌甚。不避亂世而遇害則君益其故

退身不舍。端修業不息。版曠隱居獨善好學

不勌以待清明。賢者雖復退身終不舍其端操不

世清明候風故微子不與於紂之難。而封於宋。以

為殷主。先祖不滅。後世不絕。故曰大賢之德長。久可

可大明賢人之德業明乃哲。哲乃明。奮乃明。奮乃大。行此

言擅美。主盛自奮也。以琅湯琅音湯凌轢人。人之

敗也。常自此是。故聖人著之簡策。傳以告後進。曰

奮盛。盛而落也。盛而不落者，未之有也。故有道者不

平其稱，不滿其量，不依其樂，不致其度。有道者則湯武也，所以

大而不伐，業明而不矜，夫名實之相怨，久矣。是故

絕而無交。有名有實，必為人怨，其來久矣，所以絕也。

惠者知其不可，兩守乃取一焉。故安而無憂。名實不可

兩守故但存其一，怨從此。演名者實之賓也，賓主

內外不相能，故貪狗財，烈狗名，從其相為，則不相

怨相怨，則絕相交。如晝之與夜，寒之與暑，陰之與

陽，孰得而兩守之哉？兩守之計，生于大奸，雄偽君

子欲用其惠，知欺天下，以攘兩利，而不自知大盜

之久為邏者迹也。以惠而成不惠者也。自謂榮辱

及之，自謂巧拙，失之，自謂安危，蹈之，唯大惠能取

一唯取一，能安無憂，毒而無怒。此言止忿，速濟沒

法也。毒者陰為賊害，從而怒之，彼知其所行，毒者

者所以止此忿，速濟斷沒法也。通怨毒于人，甚矣哉！舉世沒而不

出，匿友亦沒也。唯無怒一言為大海津梁，津梁濟

沒法也。怨而無言，言不可不慎也。言不周密，反傷

管子 卷之四

其身言怨怒但可藏之在心不言之口故曰欲而

無謀言謀不可以泄謀泄蓄極既欲其事方始圖

災必至故夫行愈速遂沒法賊發言輕謀泄蓄必

及於身故曰毒而無怒怨而無言欲而無謀大揆

度儀若覺臥若晦明言人君材質雖不慧但大揆

而卧若從晦而視言淵色以自詰也靜默以審慮

依賢可用也君有所未晤當淵寂其色以自窮詰

以問之故其仁良既明通於可不利害之理循發

為可用也蒙也問於仁良其事既明見利害之理故曰若覺

臥若晦明若教之在堯也故曰教教在堯時雖凡

下材但以聖人在上賢人在下位動而履規矩

自禮法竟以改邪為明故宿虞朝讓德羣后書曰

無若舟母訪于佞言母用佞人也用佞人則私多

行母蓄于諂言母聽諂聽諂則欺上母育于凶言

母使暴使暴則傷民母監于讒言母聽讒聽讒則

失士夫行私欺上傷民失士此四者用所以害君

義失正也夫為君上者既失其義正而倚以為名

譽為臣者不忠而邪以趨爵祿亂俗敗世以偷安

懷樂雖廣其威可損也故曰不正廣其荒是以古

之人阻其路塞其遂守而物修故著之簡策傳以告後世人曰其為怨也深是以威盡焉不用其區區者虛也人而無良焉故曰虛也凡堅解而不動階隄而不行其於時必失失則廢而不濟失植之正而不謬不可賢也植而無能不可善也所賢美於聖人者以其與變隨化也淵泉而不晝微約而流施是以德之流潤澤均加千萬物故曰聖人參于天地鳥飛准繩此言大人之義也鳥飛准繩曲以為直大人之義權夫鳥之飛也必還山集谷不還山則困

集谷則死山與谷之處也。不必正直而還山集谷

曲則曲矣。而名繩焉。以為鳥起于北意南而至于

南起于南意北而至于北。苟大意得不以小缺為

傷。鳥意將集南北亦隨山谷而曲飛苟遠南北之

苟得合義之大致不以傷。大意不以曲飛小缺為傷聖人行權亦猶是也

準繩故聖人美而著之。美飛鳥之事曰千里之路

不可扶以繩。繩直千里萬家之都不可平以准。平

萬家居必塞也言大人之行不必以先帝常義立之。謂賢

守常違變道必躓也。故為上者之論其下也。謙欲不可以失

此術也此術火縣反充言心也。心欲慮末衡言

耳目也。耳目欲端中正者治之本也。耳司聽聽必

順聞聞審謂之聰。耳之所聞既順且審故謂之聰目司視視必順

見見察謂之明。視曰明心司慮慮必順言言得謂

之知。且得故謂之智聰明以知則博博而不愒所

以易治也。政也。聰也明也智也三者既博故事無

政易民利。利乃勸勸則告。以禮既勸勉故可聽不

順不審不聰不審不聰則繆視不察不明不察不

明則過慮不得不知不得不知則昏繆過以昏

憂憂則所以伎苛。通諺過昏憂焦思慮煩聰明而

不恢則才技反妄為虐曰伎苛伎苛所以險政政

險民害害乃怨怨則凶。故曰讓充末衡言易政利

民也毋犯其凶言中正以蓄慎也。毋適其求言上

之敗常貪於金玉馬女而吝愛於粟米貨財也厚

藉歛于百姓則萬民懟怨遠其憂言上之凶其國

也常適其樂立優美而外淫于馳騁田獵內縱于

美色淫聲下乃解怠惰夫百吏皆失其端則煩亂

以凶其國家矣高為其居危顛莫之救此言尊高

滿大而好矜人以麗主盛處賢而自予雄也。言君主豪

盛處已以賢自許以為英雄予許也故盛必失而雄必敗夫上既主

盛處賢以操士民國家煩亂萬民心怨此其必凶

也猶自萬仞之山搭而入深淵其死而不振也必

故曰毋適其求而遠其憂高為其居危顛莫之救

也可淺可深可沈可浮可曲可直可言可默此言

指意要功之謂也。凡此淺深曲直諸事皆可詳之

功天不一時春夏秋各有其時地不一利五土十地各有其利人不一

事農工商各其事是以著業不得不多人之名位不

得不殊天時地利猶有不一況於人之所著方明

者察于事故不官官主于物而苟通于道方謂法術言法

術通明之士察於天地知不可專一故道也者通

乎無上詳乎無窮運乎諸生諸物由道而生是故辯于一

言察于一治攻于一事者可以曲說而不可以廣

舉言寡能之人但辯一言察一理攻一事如聖人

由此知言之不可兼也故博為之治而計其意知

言不可兼羣言故博為理眾言而知事之不可兼

也故名為之說而況其功又知一事不足以兼眾

管子卷四 四百七十三

之說又恐未明其功。故比況而曉告之。歲有春夏秋冬夏。月有上下中

旬。日有朝暮夜有昏晨半星。星半隱半見也辰序各有其

司。通月令旦中昏中曰昏辰半星辰序各司是星

紀十二司十二月也。故曰天不一時。此以上各舉

星辰序言其星辰晝隱夜出常見半至於次序有司以為法也山陵岑巖淵泉閔

流泉踰瀕而不盡。翼湊漏也薄承瀕而不滿。評此時

輒有賦語其騷人後之筆耶。泉逾而前瀕隨而後欲其流不盡至溪谷

小既停薄隨至而泄雖承瀕而常不滿之流也高下肥磽物有所宜。故曰

地不一利。此利以上略也鄉有俗國有法。食飲不同

味衣服異采。世用器械規矩繩准稱量數度。品有

所成。故曰人不一事。此以上舉人此各事之儀其

詳不可盡也。此天地人三者之儀但略舉之故其詳不盡也可正而視言

察美惡審別良苦。不可以不審。操分不雜。故政治

不悔定而履。言處其位。行其路。為其事。則民守其

職而不亂。故葆統而好終深。而迹言明。墨辛書道

德有常。則後世人人修理而不迷。故名聲不息。夫

天地一險一易。若鼓之有槔。槔當為響撞擋則擊。險易

泰夫天地否泰應德而至猶鼓之舍響應擊而鳴者也言苟有唱之。必有和

管子崔

卷四

三

四十五

之和不差因以盡天地之道和唱則擊也小則小和大則大和故曰

和擊而不差應擊為響象天地應德為否泰也景不為曲物直響不為惡

聲美物曲則影曲聲惡則響惡亦況是以聖人明

乎物之性者必以其類來也惡聲往則惡響來積善餘慶積惡餘殃

故君子繩繩乎慎其所先天地萬物之橐也君子知善

惡必報繩繩戒慎先天地以類善天地萬物從而應之則善在先應在後如橐之成物也故曰天地

之橐通萬物皆天地覆載之中通宙合之道又苞天地之外天地

直子餘萬物故曰萬物之橐首裹萬物在天地宙

之意上通於天之上下泉於地之下外出於

海之外合絡天地以為一裹宙合廣積善以通

為一散之至于無間不可名而山宙合之裹故散

觀猶不可得其名若山然也通山以止解時好奇如此是大之

無外小之無內故曰有橐天地其義不傳苟非其道不

虛行故其義一典品之不極一薄然而典品無治

不可妄傳也也典常也宙合之道專一而能常行則不有窮若

乃輕薄不能崇重則此道或幾乎息矣常品之重不能多內則富時出則當通溥博淵泉而時出

之而聖人之道貴富以當矣謂當本乎無妄之治

管子卷之十四 大 四日庚

運乎無方之事。應變不失之謂當變無不至。無有
應當。句本錯不敢念。當謂行賞以當功。當功所以
故雖不用物。錯而不用者則以變不至也。
不敢念怒也。通以本無妄而應無方。故不失而應
當非應之當所以應當也。本也。流潔本于原。澄響
善本于聲。平論曰。君子務本。本錯而無不至之變
無以應。則榘棘而求蔭。還矩而求方。冥行而求直
前之也。反本之不暇。奚于忿忿者。不足以合一。人
反而正本。足合宇宙。故言而名之曰宙合。尋古貴
名名曰宙合也。

樞言第十二

樞者居中以運外動而不窮者也。言則慮心而發口變而無主者也。其用

若樞故曰樞言

外言三

樞言必宿隱道術之士。以管子重言行也。略
談主本詳于運術。又法家強附于道。耶多美言
可市。然楮葉也。尚不如飛鳶心計。小夫非大豪
末行年六十而老。吃其管氏與非與。抑管采
處士之言與故。先列管子下列樞言。明乎有本
演樞言愛利益。安元亨利貞四德也。道原出於
天一而四矣。事天莫若嗇。故首愛嗇。乃通通乃

實實乃久久安則天神矣道元即治元也

管子曰道之在天者曰也。曰者萬物由之以顯功莫大焉

故謂之其在人者心也。者萬物由之以慮萬

謂之故曰有氣則生無氣則死生者以其氣。曰與

道成爲功而生成以氣爲主此有名則治無名則

亂治者以其名。實物既生成須立法以治之在於名

實則樞言曰愛之利之益之安之四者道之出。者四

從道而生故帝王者用之而天下治矣帝王者審

所先所後先民與地則得矣。民者君之地居者民

失是故先王慎貴在所先所後人主不可以不慎

貴不可以不慎民不可以不慎富慎貴在舉賢慎

民在置官慎富在務地故人主之卑尊輕重在此

三者不可不慎。慎三則尊以重國有寶有器有用

城郭險阻蓄藏寶也。城郭完險阻修則寇盜息聖

智器也。聖無不通智無遺策二珠玉末用也。珠玉

不可食寒不可衣費多先王重其寶器而輕其末

用故能爲天下生而不死者二。謂寶立而不立者

管子卷四

卷四

十五

四百六

四。人君雖欲自立而重珠玉則謂喜怒惡欲通喜怒哀樂生于

陰陽由二生四也。人含陰陽以生，離則死，四情用

而不用，故曰立而不立，賢者寶之喜也，者怒也，者

惡也，者欲也，者天下之敗也，而賢者寶之為善者

非善也。非善此珠玉也故善無以為也。通天下皆知善之

為善，斯惡矣。上德為之而無以為，故先王貴善。貴善

蓄王主積于民。無不霸王積于將，戰士。卒奮衰主

積于貴人。益其驕亾主積于婦女珠玉。速其亡也故先王

慎其所積，疾之，疾之萬物之師也，為之為之萬物

之時也。強之強之萬物之指也。凡國有三制，有制

人者，有為人之所制者，有不能制人，人亦不能制

者，何以知其然？德盛義尊而不好，加名於人。加名于人

者人亦加之人眾兵強而不以其國造難生患。患難于人

亦患難之天下有大事而好以其國後。謙受通後起者

勝如此者，制人者也。在人上德不盛，義不尊而好

加名于人，人不眾，兵不强而好以其國造難生患

恃與國幸名利。言恃黨與之國，又不利也如此者，人

之所制也。陵人者，人反陵之比人進亦進，人退亦退

管子 卷之四 四十三

人勞亦勞人佚亦佚進退勞佚與人相胥常視也

與之俱進如此者不能制人亦不能制也愛人

甚而不能利也愛其不利憎人甚而不能害也憎其甚

不害生故先王貴當愛必利貴周則深密不測周者

不出于口不見于色一龍一蛇為一則為龍一則為蛇喻人行歲則一

日五化之謂周行歲五變故先王不以一過二以衆

少喻多通一龍一蛇一日五化周應而無窮故無

過二一以貫之也不化則一者過過之時即二矣

不遠復不貳過義政如是一日五化五行之運

化而相生終而復始則五復歸于一一乃能化五

一日而五序周天道人道君道也先王不獨舉不

擅功獨舉擅功先王不約束束有木結紐約束則解

故可得結紐則絕得有紐故可故親不在約束結紐

而解親從先王不貨交貨交則人不列地列地則人

以為天下天下不可改也親疎向背是其別而可以

鞭箠使也威之則無思不以鞭箠時也利也出為之

也先王有所出為必上餘目不明餘耳不聰苟非

雖目視有餘不用其聰也是以能繼天子之容天子之容

耳聽有餘不用其聰也是以能繼天子之容天子之容

是以能繼天子之容天子之容

時利而已官職亦然。亦時利也時者得天。義者得人。義即利也既時且義。故能得天與人。先王不以勇猛為邊竟。則邊竟安。邊竟安。則鄰國親。鄰國親。則舉當矣。人故相憎也。人之心悍。故為之法。法出于禮。禮出于治。治禮道也。萬物待治。禮而後定。凡萬物陰陽兩生。而參視先王。因其參而慎所入。所出以卑為卑。卑不可得。以尊為尊。尊不可得。桀舜是也。先王之所以最重也。得之必生。失之必死者。何也。唯無得之。堯舜禹湯文武孝已。斯待以成。天下必待以生。故

先王重之。一日不食比歲歉。三日不食比歲飢。五日不食比歲荒。七日不食無國土。十日不食無儔類。盡死矣。先王貴誠信。誠信者天下之結也。信誠者所以結回天。賢大夫不恃宗至。通貴極如亢宗士不恃外權。坦坦之利不以功。坦坦之備不為用。坦坦謂平平非有超而異者。故不能立功而成用也。故存國家定社稷在卒謀之間耳。聖人用其心。沌沌乎博而圜。豚豚乎莫得其門。本作沌乎博而圜。豚豚乎莫得而聞也。紛紛乎若亂絲。遺遺乎若有從治。故曰欲知者知之。欲利者利之。欲勇者勇

管子

卷四

七

之欲貴者貴之彼欲貴我貴之人謂我有禮彼欲

勇我勇之人謂我恭彼欲利我利之人謂我仁彼

欲知我知之人謂我慙戒之戒之微而異之人心不同

其猶面馬令既順者必備之評動作無識卒來必備機心耶神明先

覺不佞信之者仁也不可欺者智也既智且仁是

謂成人賤固事貴不肖固事賢貴之所以能成其

貴者以其貴而事賤也賢之所以能成其賢者以

其賢而事不肖也惡者美之充也卑者尊之充也

賤者貴之充也故先王貴之天以時使地以材使

人以德使鬼神以祥使禽獸以力使所謂德者先

之之謂也故德莫如先應適莫如後先王用一陰

二陽者霸盡以陽者王以一陽二陰者削盡以陰

者亡量之不以少多稱之不以輕重度之不以短

長不審此三者不可舉大事能戒乎能救乎能隱

而伏乎能而稷乎能而麥乎春不生而夏無得乎

衆人之用其心也愛者憎之始也德者怨之本也

唯賢者不然先王事以合交德以合人二者不合

則無成矣。無親矣。凡國之凶也。以其長者也。人之自失也。以其所長者也。故善游者死于梁池。善射者死于中野。命屬於食。治屬於事。無善事而有善治者。自古及今。未嘗之有也。衆勝寡。疾勝徐。勇勝怯。智勝愚。善勝惡。有義勝無義。有天道勝無天道。凡此七勝者。貴衆用之。終身者衆矣。人主好佚欲。亡其身。失其國者。殆其德不足以懷其民者。殆明其刑而賤其士者。殆諸侯假之威。久而不知極已。

治身爾老不知敬其適子者殆蓄歲積陳朽腐

不以與人者。殆凡人之名。三。有治也者。有耻也者。有事也者。事之名。二。正之察之。五者而天下治矣。名正則治。名倚則亂。無名則死。故先王貴名。先王取天下。遠者以禮。近者以體。體禮者所以取天下。遠近者所以殊。天下之際。日益之而患少者。惟忠。日損之而患多者。惟欲。多忠少欲。智也。為人臣者。之廣道也。為人臣者。非有功德于國也。家富而國貧。為人臣者。之大罪也。為人臣者。非有功德于國也。爵尊而主卑。為人臣者。之大罪也。無功德于國。

而貴富者其唯尚賢乎衆人之用其心也愛者憎
 之始也愛盡而憎德者怨之本也德竭而怨生其事親也妻
 子具則孝衰矣其事君也有好業家室富足則行
 衰矣爵祿滿則忠衰矣唯賢者不然賢者有故先
 王不滿也人主操逆人臣操順先王重榮辱榮辱
 在為天下無私愛也無私憎也為善者有禍為不
 善者有禍禍福在為故先王重為明賞不重明刑
 不暴賞罰明則德之至者也故先王貴明又道夫
 而帝王者用愛惡愛惡天下可秘愛惡重則必用
 釜鼓滿則人概之人滿則天概之故先王不滿也
 先王之書心之敬執也而衆人不知也故有事事
 也母事亦事也吾畏事不欲為事吾畏言不欲為
 言故行年六十而老吃也

管子權第四卷終

管子權卷第五

唐司空房玄齡註

明道民朱長春權

八觀第十三 法禁第十四

重令第十五

八觀第十三

外言四

評八觀似韓子其時法家流為之其說計察其文刻廉致無深遠音多索盡秦先文如是雄國

管子權

卷五

一

大言六十一

猶竒宥神王

大城不可以不完郭周不可以外通里域不可以

橫通

橫通謂從

閭閻不可以毋闔

闔扉也

宮垣關閉

不可以不修故大城不完則亂賊之人謀郭周外

通則姦遁踰越者作里域橫通則攘奪竊盜者不

止閭閻無闔外內交通則男女無別宮垣不備關

閉不固雖有良貨不能守也故形勢不得為非則

姦邪之人慤慤

禁禦周固形勢不得為非則姦邪之人無從生心而變為慤慤

禁

罰威嚴則簡慢之人整齊憲令著明則蠻夷之人

不敢犯賞慶信必則有功者勸教訓習俗者衆則

君民化變而不自知也

習俗而善不知善之為善猶入芝蘭之室不知芳之

為芳也

是故明君在上位刑省罰寡非可刑而不刑

非可罪而不罪也明君者閉其門塞其塗弇其迹

使民無由接於淫非之地

既閉出非之門又塞生過之塗成罪之迹也

掩匿如此則自然端直欲接淫非之地其路無由也

是以民之道正行善也

若性然故罪罰寡而民以治矣

行其田野視其耕芸計其農事而飢飽之國可以

知也其耕之不深芸之不謹地宜不任草田多穢

耕者不必肥。荒者不必境。以人猥計其野。猥衆也。以人衆
之多少計其野之廣狹也。草田多而辟田少者。雖不水旱。飢國
之野也。若是而民寡。則不足以守其地。若是而民
衆。則國貧。民飢。以此遇水旱。則衆散而不收。彼民
不足以守者。其城不固。民飢者。不可以使戰。衆散
而不收。則國為丘墟。故曰。有地君國而不務耕芸。
寄生之君也。故曰。行其田野。視其耕芸。計其農事。
而飢飽之國可知也。

行其山澤。觀其桑麻。計其六畜之產。而貧富之國
可知也。夫山澤廣大。則草木易多也。壤地肥饒。則

桑麻易植也。薦子見反

草多。行則六畜易繁也。薦茂草也。

莊周曰。麋鹿食薦。

山澤雖廣。草木毋禁。壤地雖肥。桑麻毋

數。薦草雖多。六畜有征。征賦。

閉貨之門也。無貨可出。若閉門然。

故曰。時貨不遂。時貨謂穀。帛畜產也。

金玉雖多。謂之貧國也。

故曰。行其山澤。觀其桑麻。計其六畜之產。而貧富

之國可知也。

入國。邑視宮室。觀車馬衣服。而侈儉之國可知也。
夫國城大而田野淺狹者。其野不足以養其民。城

域大而人民寡者其民不足以守其城宮營大而

室屋寡者其室不足以實其宮室屋衆而人徒寡

者其人不足以處其室困倉寡而臺榭繁者其藏

不足以共其費困倉所藏不足以供臺榭之費故曰主上無積而

宮室美氓家無積而衣服脩氓家謂民家也乘車者飾觀

望步行者襍文采本資少而末用多者本資謂穀帛侈

國之俗也國侈則用費用費則民貧民貧則姦智

生姦智生則邪巧作故姦邪之所生生於匱不足

匱不足之所生生於侈侈之所生生於母度故曰

審度量節衣服儉財用禁侈泰為國之急也不通

於若計者若計謂審度量以下不可使用國故曰八國邑視

宮室觀車馬衣服而侈儉之國可知也

課凶饑計師役視臺榭量國費而實虛之國可知

也凡田野萬家之衆可食之地方五十里可以為

足矣萬家以下則就山澤可矣萬家以下其人少可以就山澤逐便

利萬家以上則去山澤可矣萬家以上其人多則去山澤就原陸而山

澤有彼野悉辟而民無積者國地小而食地淺也禁也

田半墾而民有餘食而粟米多者國地大而食地

博也。國地大而野不辟者，君好貨而臣好利者也。

君臣好貨利則妨農功故其野不辟辟地廣而民不足者，上賦重流

其藏者也。上賦重則人藏流散也故曰：粟行於三百里，則粟

賤，故人遠行而糶之，或遠人來糶也。則國無一年之積，粟行於四百

里，則國母二年之積，粟行於五百里，則眾有飢色。

其稼亡三之一者，命曰小凶。三分常稼而亡其一

凶小凶三年而大凶。比三年不熟故曰大凶也大凶則眾有木

遺苞矣。時既大凶無復畜積雖相振什一之師，什

三母事，則稼亡三之一。師法也十一而稅周禮之通法今乃十三而稅無節

於舊稼亡三之一也稼亡三之一，而非有故，蓋積也。則道損

損瘠矣。既已亡三之一又無故積則什一之師，三

年不解，非有餘食也。則民有鬻子矣。既師十一三年而解此

當有餘食而不餘則以遇歲凶故也所以人有鬻子者通師三年不解，比于

小凶。三年故曰：山林雖近，草木雖美，宮室必有度。

禁發必有時，是何也？曰：大木不可獨伐也。大木不

可獨舉也。大木不可獨運也。大木不可加之薄牆

之上。凡此必資眾力則妨農事故故曰：山林雖廣，

草木雖美，禁發必有時。國雖充盈金玉，雖多宮室

有損一本作

外而為三十分中者三分無事者之八而亡稅三之一矣

趙。按則作計師後則此師乃師後也謂與師後一則相違者

生一本作

必有度。江海雖廣，池澤雖博，魚鼈雖多，罔罟必有

正。多大小船網不可一財而成也。必多財然後成非私草

木，愛魚鼈也。惡廢民於生穀也。故曰：先王之禁山

澤之作者，博民於生穀也。彼民非穀，不食穀，非地

不生，地非民不動。動謂發民非作力，母以致財。天

下之所生，主於用力。天下所以存其用力之所生

生於勞身，是故主上用財，母已。是民用力，母休也。

財從力生，故用財不故曰：臺榭相望者，其上下相

怨也。上怨下不供民母餘積者，其禁不必止。民飢

為盜賊故衆有遺芑者，其戰不必勝。戰士飢則力

道有損瘠者，其守不必固。損瘠則死期將故今不

必行禁，不必止。戰不必勝，守不必固，則危亾隨其

後矣。故曰：課凶飢，計師役，觀臺榭，量國費，實虛之

國可知也。

入州里，觀習俗，聽民之所以化其上。君斯作矣，人

莫不而治亂之國可知也。州里不鬲。無鬲也閭閻不

設，出入毋時，早晏不禁，則攘奪竊盜，攻擊殘賊之

民，毋自勝矣。自從也，既不設備食谷水，巷鑿井。水

管子

卷五

六

周三百

九十八

卷井則出汲場圃接鄰家子女樹木茂姪非者宮

牆毀壞門戶不閉外內交通則男女之別毋自正

矣鄉毋長游什長游里毋士舍士謂里尉每里當

時無會同鄉里每時當有會喪蒸不聚蒸冬祭名禁罰

不嚴則齒長輯睦毋自生矣鄉里長弟故昏禮不

謹則民不修廉論賢不鄉舉則士不及行貨財行

於國則法令毀於官請謁得於上則黨與成於下

鄉官毋法制百姓羣徒不從此亾國弑君之所自

生也故曰入州里觀習俗聽民之所以化其上者

而治亂之國可知也

入朝廷觀左右本求朝之臣謂原本尋求論上下

之所貴賤者而彊弱之國可知也功多為上祿賞

為下則積勞之臣不務盡力戰功曰多謂積勞之

衆上及行祿賞翻在治行為上爵列為下則豪桀

材臣不務竭能便辟左右不論功能而有爵祿則

百姓疾怨非上賤爵輕祿則左右不論能而有爵祿

爵輕賤金玉貨財商賈之人不論志行而有爵祿

也不論志行使之則上令輕法制毀權重之人不

爵祿也 爵祿之位也 三百六十九上

論才能而得尊位則民信本行而求外勢彼積勞
之人不務盡力則兵士不戰矣豪桀材人不務竭
能則內治不別矣百姓疾怨非上賤爵輕祿則上
毋以勸衆矣上令輕法制毀則君毋以使臣臣毋
以事君矣民信本行而求外勢則國之情偽竭在
敵國矣人既倍本求外則國之情故曰入朝廷觀
左右本求朝之臣論上下之所貴賤者而彊弱之
國可知也

置法出令臨衆用民計其威嚴寬惠行於其民與

不行於其民可知也法虛立而害疏遠謂其立法

遠而不行親近故曰虛立也令一布而不聽者存不聽者存是令不行賤

爵祿而毋功者富無功者富則然則衆必輕令而

上位危輕令則有無君故曰良田不在戰士三年

而兵弱良田所以賞戰士不賞賞罰不信五年而

破上賣官爵十年而亡倍人倫而禽獸行十年而

滅戰不勝弱也地四削入諸侯破也離本國徙都

邑亡也有其國者異姓之故曰置

法出令臨衆用民計威嚴寬惠而行於其民不行

於其民可知也

計敵與量上意察國本觀民產之所有餘不足而

存亡之國可知也。敵國疆而與國弱諫臣死而諛

臣尊私情行而公法毀。然則與國不恃其親。謂黨與之

國不恃已以為親也而敵國不畏其疆。寇敵之國不畏已以為疆也豪傑

不安其位而積勞之人不懷其祿。悅商販而不務

本貨則民偷處而不事。積聚豪傑不安其位則良

臣出。積勞之人不懷其祿則兵士不用。民偷處而

不事。積聚則困倉空虛。如是而君不為變。不改常而更化

然則攘奪竊盜殘賊進取之人起矣。內者廷無良

臣。豪傑不安其位兵士不用。積勞之人不懷其祿故也困倉空虛。民偷處而

不事積聚故也而外有疆敵之憂則國居而自毀矣。居然自致

故曰。計敵與量上意察國本觀民產之所有餘

不足而存亡之國可知也。故以此八者觀人主之

國。而人主毋所匿其情矣。

法禁第十四

外言五

評議論似韓非文勢亦涉呂攬衰世之象往往

厖雜煩碎音氣下殺

法制不議則民不相私君出法制下不敢議則刑人奉公不相與為私

殺母赦則民不偷於為善有過必誅則善惡明

祿母假則下不亂其上爵必有德祿必有功不妄假人則人知君我者必賢

德故不三者藏於官則為法施於國則成俗其餘亂於上

不彊而治矣三者謂法刑爵也藏於官謂下不得擅其用如此則法施俗成自斯之外

雖不勉彊莫不從理矣君壹置其儀則百官守其法上明陳

其制則下皆會其度矣君之置其儀也不一則下

之倍法而立私理者必多矣是以人用其私廢上之制而道其所聞既廢上之制故道與官其所聞異遂其私欲故下與官

列法而上與君分威國家之危必自此始矣下謂庶人

上謂權臣列亦分也昔者聖王之治其民也不然廢上之法

制者必負以耻負猶被也廢法制者耻辱也財厚博惠以

私親於民者正經而自正矣臣厚財而作福則正禮經以示之其人自

正亂國之道易國之常賜賞恣於已者聖王之禁

也賜賞者人君所獨用也臣為君事故須禁之也聖王既歿受之者衰君嗣

德君人而不能知立君之道以為國本則大臣之

贅下而射人心者必多矣越職行事也今臣為之故

趙按別不
註君既失德
則大臣必作
福作威以射
人心使之歸

已也

曰贊臣之作福所邀射人心必使歸已也君不能審立其法以為下制

則百姓之立私理而徑於利者必衆矣徑謂邪行以趣疾也

昔者聖王之治人也不貴其人博學也欲其人之

和同以聽令也博學而不聽令姦人之雄也秦誓曰紂有臣億

萬人亦有億萬之心武王有臣三千而一心故紂

以億萬之心武王以一心存故有國之君苟不

能同人心一國威齊士義通上之治以為下法則

雖有廣地衆民猶不能以為安也君失其道則大

臣比權重與權重者相比以相舉於國小臣必循利以相

就也故舉國之士以為為黨之黨也行公道以為

私惠費公以樹私也進則相推於君退則相譽於民各便

其身而忘社稷以廣其居容受博也聚徒威羣蓄黨以威衆

上以蔽君下以索民饑求已人此皆弱君亂國之道也

故國之危也擅國權以深索於民者聖王之禁也

其身毋任於上者聖王之禁也進則受祿於君退

則藏祿於室毋事治職但力事屬私其所勉力事務者但屬意

於王官私君事去王之官私事則營私非其人而人

私行者聖王之禁也臣既求其人故其人但修行

管子卷之五 法法第五 四十四

則不以親為本簡孝敬也治事則不以官為主舉言舉

母能進母功者聖王之禁也交人則以為己賜或臣

下交於人恃之恩賜以為己之功勞舉人則以為己勞以為己之功勞

仕人則與分其祿者薦人令仕得祿與共分者聖王之禁也交

於利通而獲於貧窮臣所與交通者皆貨利末業則農桑廢故獲於貧窮輕

取於其民而重致於其君下取於人輕於君偽飾成重

利市交而漁分輕飲下以進卷此則民下附民相

反削上以附下枉法以求於民者削上威用附下成恩枉君公法

求人私悅也聖王之禁也用不稱其人家富於其則其

祿甚寡而資財甚多者刻業也自有財少而家業富祿寡而資財多則以枉

法取於人故也聖王之禁也拂世以為行非上以為名常

反上之法制以成羣於國者拂世非上反違法制以結連朋黨亦所謂

姦人之雄也聖王之禁也飾於貧窮而發於勤勞權於

貧賤於勤勞可以致勢而權於貧窮也身無職事

家無常姓列上下之間議言為民者聖王之禁也

姓生也身既無職事家又無常生自列於上下之間其有言議每輒為人以求名譽非純粹之道故

聖王禁之也壺士以為亾資修田以為亾本每以毒食

亾去之資若趙孟之為又修則生之養私不死備

趙。按隱節
索隱也辟倚
皆邪不正

所備預則私養其然後失矯以深與上為市者士雖亡而不死也其備然後君失必矯其有不從則示以去就之形而要之故曰與上為市聖王之禁也

審飾小節以示民鈞虛也時言大事以動上示君也

遠交以踰羣假爵以臨朝者遠交四鄰以越羣黨

也聖王之禁也卑身雜處儔類隱行辟倚儔類

行以避側入迎遠遁上而遁民者身卑

雜處所以道民隱聖王之禁也詭俗異禮大言法

行大為言譽以為難其所為而高自錯者錯置聖

王之禁也守委閒居博分以致眾守其委積以開

致勤身遂行說人以貨財勤勞其身以逸其人濟

人以買譽濟施人貨財其身甚靜而使人求者靜

多財故聖王之禁也行辟而堅言詭而辯術非而

博順惡而澤者所順習者惡事善聖王之禁也以

朋黨為友以蔽惡為仁朋黨有惡相為以數變為

智以重欵為忠以遂忿為勇者聖王之禁也固國

之本其身務往於上深附於諸侯者每國自有其

之交今雖身務歸於上而通結儲君援隣敵以往

陵上聖王之禁也聖王之身治世之時德行必有

所是道義必有所明故士莫敢詭俗異禮以自見於國莫敢布惠緩行修上下之交以和親於民從容

養民謂之緩行故莫敢起等喻官漁利蘇功以取順其君

飾詐以釣君利謂之漁利因少構多謂之蘇功由得其所利退則使無由避其所害必使反乎安

其位樂其群務其職榮其名而後止矣能如上事則止而尋

也常故喻其官而離其群者必使有害不能其事而失其職者必使有恥是故聖王之教民也以仁錯之以恥使之修其能致其所成而止故曰絕而定絕邪靜而治安而尊舉錯而不變者聖王之道也

重令第十五

外言六

①評周文之弊利巧不慙乃其末流漫如赴壑散

虛如搏沙巧盡而喬粗反入拙矣六文心無慙

不自檢我徒開唐宋之溺此類也

凡君國之重器莫重於令令重則君尊君尊則國

安令輕則君卑君卑則國危故安國在乎尊君尊

君在乎行令行令在乎嚴罰罰嚴令行則百吏皆

恐罰不嚴。令不行。則百吏皆喜。故明君察於治民

之本。本莫要於令。故曰。虧令者死。益令者死。增益

殺無不行令者死。留令者死。令當行而不從令者

死。五者死而無赦。惟令是視。設令者必不赦此五死也故曰。令

重而下恐。為上者不明。令出雖自上。而論可與不

可者在下。不明之君。雖日出令。至於可。否。必與下

夫倍上令。以為威。則行恣於己。以為私。百吏莫不

喜之有。倍公則得成私。虧令而喜不亦宜乎且夫令出雖自上。而論

可與不可者。在下。是威下繫於民也。可否定於下。則威下繫於民也

也。威下繫於民。而求上之母危。不可得也。下危則

令出而留者無罪。則是教民不敬也。王言如絲。其

敬也。留者不誅。是教不敬令出而不行者。毋罪行之者。有罪。是

皆教民不聽也。不行無罪行之反。誅人令出而論

可與不可者。在官。是威下分也。官謂百官。可否定

也。益損者。毋罪。則是教民邪途也。益謂增令者。損

不罪人為邪途如此。則巧佞之人。將以此成私。為

交。比周之人。將以此阿黨。取與貪利之人。將以此

收貨聚財。懦弱之人。將以此阿貴。事富便辟。伐矜

管子

卷之五

五

宋四百廿六

之人將以此買譽成名。凡此皆上開其隙則成姦也故令

一出示民邪途。五衢。五衢謂上之五死也死之通

承上五將以之途。君出令不守于一道。下渝令而

邪衢于五途。途由于民而衢開于上。非彼趨邪我

示之也。而求上之母危。下之母亂。不可得也。五衢

也。菽粟不足。末生不禁。民必有飢餓之色。末生謂

為生也而工以雕文刻鏤相釋也。謂之逆。釋驕也人

忠末以殺之反以雕布帛不足。衣服母度。民必有

凍寒之傷。而女以美衣錦繡綦組相釋也。謂之逆。

萬乘藏兵之國。卒不能野戰。應敵社稷必有危亡

之患。而士以毋分役相釋也。謂之逆。社稷有危人

今反以無分役爵人不論能。祿人不論功。則士無

為行制死節。爵不論能故不為行制祿而羣臣必

通外請謁。取權道行事便辟。以貴富。諂事便辟為

榮華。以相釋也。謂之逆。不義富貴志士所以耻反

逆朝有經臣。國有經俗。民有經產。經常何謂朝之

經。臣察身能而受官。不誣於上。無能受官謹於法

令以治。不阿黨。謂之法從私竭能盡力而不尚得。貴

苟犯難離患而不辭死致身受祿不過其功不求

多服位不侈其能不以小不以母實虛受者有功而

後受朝之經臣也。何謂國之經俗。所好惡不違於

上從君欲也所貴賤不逆於令遵法也母上拂之事拂違也

母下比之說。母侈泰之養適節而母踰等之服禮而

謹於鄉里之行信而而不逆於本朝之事者行君令也

國之經俗也。何謂民之經產。畜長樹藝畜長謂務

時殖穀力農墾草禁止末事者。民之經產也。故曰

朝不貴經臣。則便辟得進。功虛取。奸邪得行。母

能上通賤經臣則國不服經俗。則臣下不順。而上

令難行俗無常民不務經產。則倉廩空虛。財用不

足輕本務便辟得進。母功虛取。奸邪得行。母能上

通。則大臣不和奸小人臣下不順。上令難行。則應難

不捷不一心倉廩空虛。財用不足。則國母以固守人

散則逃也三者見一焉。則敵國制之矣見一而制故國

不虛重兵。不虛勝民。不虛用令。不虛行。凡國之重

也。必待兵之勝也。而國乃重。凡兵之勝也。必待民

之用也。而兵乃勝。凡民之用也。必待令之行也。而

民乃用凡令之行也。必待近者之勝也。而令乃行。
先勝服近習故禁不勝於親貴，罰不行於便辟。法
令乃得行禁不誅於嚴重，而害於疏遠；慶賞不施於卑賤，二
三而求令之必行，不可得也。能不通於官，受祿賞
不當於功，號令遂於民心，動靜詭於時，變有功不
必賞，有罪不必誅，令焉不必行，禁焉不必止。在上
位無以使下，而求民之必用，不可得也。將帥不嚴
威，民心不專一，陳士不死，制卒士不輕敵，而求兵
之必勝，不可得也。內守不能完，外攻不能服，野戰
不能制，敵侵伐不能威，四鄰而求國之重，不可得
也。德不加於弱小，威不信於強大，征伐不能服天
下，而求霸諸侯，不可得也。威有與兩立，下亦有兵
有與分爭，征伐有自德不能懷遠國，令不能一諸
侯，而求王天下，不可得也。地大國富人，衆兵彊，此
霸王之本也。然而與危亡為鄰矣。天道之數，人心
之變，所以與危亡為鄰則以天天道之數至則反，
終於下者盛則衰，日中則昃人心之變有餘則驕，
則反於上驕則緩急，月盈則蝕人心相應，恒象有人而
不足者，驕則緩急，必謙天道人心相應，恒象有人而

四。天無天而不從人也。天之至反盛衰如冬夏如
 晝夜何平而不陂曷窮而不通故天無至人有餘
 者至天無盛人驕者盛易曰反復其道七日來復
 兢兢惕惕以危盛保盈之不皇而皇驕哉緩急哉
 高明鬼矚矚未即禍也矚吾有驕之斯禍之矣凡
 天下之禍入之心何者不敗于驕而守于嗇故曰
 嗇是謂早服早服早復也不遠無悔在斯與驕乃
 何能周公之才之美不足觀矣夫驕者驕諸侯驕
 諸侯者諸侯失於外天子驕則緩急者民亂於內
 治緩急必輕於諸侯失於外天子驕則民亂於內天道也者必
失外亂內此危亡之時也若夫地雖大而
 不攘奪人雖衆不緩急不傲下國雖富不侈泰不
 縱欲兵雖彊不輕侮諸侯動衆用兵必為天下政
 理此正天下之本而霸王之主也凡先王治國之
 器三攻而毀之者六明王能勝其攻故不益於三
 者而自有國正天下明王雖勝攻於三器亦不加
 下亂王不能勝其攻故亦不損於三者而自有天
 下而亡亂王既不能勝攻三器自毀更不減三器
此三者縱有天下之大而遂滅亡也

趙。按此言
 天子
 自諸侯而為
 趙。按此言
 自天子而為
 諸侯

者何也。曰號令也。斧鉞也。祿賞也。六攻者何也。曰親也。貴也。貨也。色也。巧佞也。玩好也。三器之用何也。曰非號令毋以使下。非斧鉞毋以威衆。非祿賞毋以勸民。六攻之敗何也。言六攻能敗三器者謂何也。曰雖不聽而可以得存者。謂親也。雖犯禁而可以得免者。謂貨也。雖無功而可以得富者。謂巧佞也。凡國有不聽而可以得存者。則號令不足以使下。有犯禁而可以得免者。則斧鉞不足以威衆。有毋功而可以得富者。則祿賞不足以勸民。號令不足以使下。斧鉞不足以威衆。祿賞不足以勸民。若此。則民毋為自用。既有罪不誅。有功不賞。故人不自用其力也。民毋為自用。則戰不勝。戰不勝而守不固。守不固。則敵國制之矣。然則先王將若之何。曰不為六者。變更於號令。不為六者。疑錯於斧鉞。不為六者。益損於祿賞。若此。則遠近一心。遠近一心。則衆寡同力。衆寡同力。則戰可以必勝。而守可以必固。非以并兼攘奪也。以為天下政治也。此正天下之道也。

管子權卷第六

唐司空房玄齡註

明道民朱長春權

法法第十六 兵法第十七

法法第十六

外言七

評周天下八百年至久久斯大大斯弛弛斯湯
濫濫斯極春秋不王猶有五伯持之後而七雄
割分毒爭體且不屬而主體又可知矣運之極

也故文亦似其運末大而脉不落膚溢而筋不收革寬而骨不舉形臯而氣不鼓態弱而神不王病者所謂不仁不隨腫腓痺著肉食而尸行者耶病久將劇將爛將盡此周秦之交百家處士橫議彌昌彌不振矣如此等擬管其類也多厭不足觀故周文自孟莊以降庶幾騷辨乎江漢之間稍稍南音然不至後之下流歸墟一逝不及也最者荀韓且勇縱無復神氣呂氏挽而收之又已薄嗚呼時也

評段落語句時佳可以山采不可田獲。篇不成章散次其旨無奇而專主必刑刻法法家餘

食耳雖衍實瑣又似拾糝

不法法則事母常不設法以法法不法則令不行

雖復設法不得法之宜故令不行令而不行則令不法也法而不

行則修令者不審也法既得宜而猶不行則審而

不行則賞罰輕也修令者既審而猶不行重而不

行則賞罰不信也賞罰既重而猶不行則信而不

行則不以身先之也賞罰既信而猶不行則故曰

管子 卷之六 大四百廿二

禁勝於身禁也則令行於民矣。聞賢而不舉。殆賢聞

不舉不若不聞所以有待聞善而不索。殆見能而不使。殆親人

而不固。殆同謀而離。殆危人而不能。殆危人不能

廢人而復起。殆既廢更起或發其宿嫌可而不為。殆可為而

生後足而不施。殆足而不施疾必生幾而不密。殆幾事不

成人主不周密。則正言直行之士危。殆所謂君不正

言直行之士危。則人主孤而母內策謀母人主孤

而母內。則人臣黨而成羣。君子道消則使人主孤

而母內。人臣黨而成羣者。此非人臣之罪也。人主

之過也。君不密民母重罪。過不大也。後有大過民

母大過。上母赦也。不赦則懼上赦小過。則民多重

罪。積之所生也。所謂積小故曰。赦出則民不敬。有

不誅則敬惠行則過日益。恃恩不恭惠赦加於民。而

囹圄雖實。殺戮雖繁。姦不勝矣。造姦以故曰。邪莫

如蚤禁之。無使滋蔓赦過遺善。則民不勵。善即有

過不赦。有善不遺。勵民之道。於此乎用之矣。故曰。

明君者。事斷者也。君有三欲於民。三欲不節。則上

位危。三欲者何也。一曰求。二曰禁。三曰令。求必欲

得禁必欲止。今必欲行求多者其得寡。無厭則難供故其得

寡禁多者其止寡。法令滋章盜賊多有今多者其行寡。再三則瀆

故其求而不得則威日損。獨唱莫和禁而不止則

刑罰侮。愈禁愈犯今而不行則下凌上。不稟其命非凌而何

故未有能多求而多得者也。未有能多禁而多止

者也。未有能多令而多行者也。故曰上苛則下不

聽。下不聽而彊以刑罰則為人上者衆謀矣。為人

上而衆謀之。雖欲無危不可得也。號令已出又易

之禮義已行又止之。度量已制又遷之。刑法已錯

又移之。如是則慶賞雖重民不勸也。殺戮雖繁民

不畏也。故曰上無固植。植志下有疑心。國無常經。民

力必竭數也。數理也。國無常經。人力必竭。而曰不竭者此非理之言也。通必然

之數也。如景與響。明君在上位。民毋敢立私議。自

貴者。立私議者常自恃為貴也。國母怪嚴。詭行自亢。母雜俗。母

異禮。士母私議。國不作奇怪則嚴肅而無雜俗有常禮士皆公議。倨傲易

令。錯儀畫制。作議者盡誅。易令謂變令。錯儀謂別置儀畫制。謂更畫制。凡

此畫以法誅之。故彊者折銳者挫。堅者破。引之以繩墨。繩

之以誅僂。故萬民之心皆服而從上。推之而往。引

之而來彼下有立其私議自貴分爭而退者則令自此不行矣立議分爭退而不誅從此之後令不復行故曰私議立則

主道卑矣況主倨傲易令錯儀畫制變易風俗詭

服殊說猶立立私說尚能卑主況其倨傲易風俗而猶有立者乎上不行君

令下不合於鄉里變更自為易國之成俗者命之

曰不牧之民於上不行君令於下不合鄉里但率其不可養也不牧之民繩之外也繩之外誅使賢者食

於能鬪士食於功賢者食於能則上尊而民從鬪

士食於功則卒輕患而傲敵上尊而民從卒輕患

而傲敵二者設於國則天下治而主安矣

凡赦者小利而大害者也苟悅衆心故曰小利人則習而易犯法故曰大

害故久而不勝其禍犯法漸廣轉欲危君故曰不勝其禍毋赦者小

害而大利者也人初不悅故曰小害創而修德故曰大利也故久而不

勝其福家正而天下定則太平故赦者犇馬之委

轡必致覆供也毋赦者痊疽禾切疔之礦石也疾可醫瘳也

不尊祿不重者不與圖難犯危以其道為未可以

求之也以其道未可求故不與尊爵重祿既與是之尊爵重祿則可與之圖難犯危也

故先王制軒冕所以著貴賤不求其羨設爵祿所

管子

卷六

五

四百廿

以守其服。不求其觀也。演禮以辨非以華。苟辨之而足為侈。何為懿哉。云軒冕不求美。爵祿不求觀。宗廟室榭不求美。大曰儉。其道有意乎。二代之遐思乎。覺周文公之于文過矣。周帝王之盛。帝王之極也。極則思反。是以曰。何知禮意。曰。寧儉。又曰。少損周之文。致用夏之忠。使君子食於道。小人食於力。君子食於道。則上尊而民順。小人食於力。則財厚而養足。上尊而民順。財厚而養足。四者備禮則胥足。上尊時而王不難矣。胥相也。文有三備。備宜武也。

母一赦。惠者多赦者也。先易而後難。久而不勝其禍。法者先難而後易。久而不勝其福。故惠者民之仇讎也。惠者生其禍。故為仇讎也。法者民之父母也。法者生其福。故為父母也。太上以制制度。其次失而能追之。能追也。雖有過亦不甚矣。明君制宗廟。足以設賓祀。不求其美。為官室臺榭。足以避燥濕寒暑。不求其大。為雕文刻鏤。足以辨貴賤。不求其觀。故農夫不失其時。百工不失其功。商無廢利。民無游日。無閒游之日。財無砥滯。滯久積也。故曰。儉其道乎。

令未布而民或為之。而賞從之。則是上妄予也。未布

而為所謂先時者也。當刑而賞故曰妄與也。上妄予。則功臣怨。功臣怨

而愚民操事於妄。作愚民操事於妄。作則大亂之

本也。令未布而罰及之。所謂不令而罰則是上妄誅也。上

妄誅則民輕生。民輕生則暴人興。輕生故為暴亂曹黨起

而亂賊作矣。令已布而賞不從。則是使民不勸勉

不行制。不死節。民不勸勉。不行制。不死節。則戰不

勝而守不固。戰不勝而守不固。則國不安矣。令已

布而罰不及。則是教民不聽。民不聽。則疆者立。疆

者立。則主位危矣。評文與墨子近長條蔓葉牽纏

而下于戰國。又為末波矣。退之認錯作祖。故反文

而文亡。以至數百年業累不了。故曰憲律制度必

法道。號令必著。明賞罰必信密。此正民之經也。凡

大國之君尊。小國之君卑。大國之君所以尊者。何

也。曰。為之用者眾也。小國之君所以卑者。何也。曰。

為之用者寡也。然則為之用者眾。則尊。為之用者

寡。則卑。則人主安。能不欲民之眾為已用也。使民

眾為已用。柰何。曰。法立令行。則民之用者眾矣。法

不立令不行則民之用者寡矣故法之所立令之所行者多而所廢者寡則民不誹議民不誹議則聽從矣法之所立令之所行與其所廢者鈞則國母常經國母常經則民安行矣法之所立令之所行者寡而所廢者多則民不聽民不聽則暴人起而姦邪作矣計上之所以愛民者為用之愛之也為愛民之故不難毀法虧令則是失所為愛民矣夫以愛民用民則民之不用明矣夫用人者當以法而用之則人不可用也夫至用民者殺之危之勞之苦之飢

趙。抄。憂。人。不。足。以。用。及。至。能。用。

民。有。及。殺。危。勞。苦。飢。渴。之。以。至。此。極。民。無。謀。管。上。者。蓋。以。活。素。行。民。皆。舍。好。之。私。而。行。此。惡。之。公。也。

之渴之用民者將致之此極也而民毋可與慮害已者至善也夫善用人者必以法其不從法甚者危殺之其次勞苦飢渴之將欲用之必致此極則姦者不敢為非善者悅而從明王在上道法命欲求可與謀害已者其可得哉所好者私欲也故行於國民皆舍所好而行所惡所惡者公義也故善用民者軒冕不下儼而斧鉞不上因不以下有私寵妄以軒冕有所許儼不因上有私憾妄以斧鉞有所誅戮也如是則賢者勸而暴人止賢者勸而暴人止則功名立其後矣蹈白刃受矢石入水火以聽上令上令盡行禁盡止引而使之民不敢轉其力轉猶避也推而戰之民不敢愛其

死不敢轉其力。然後有功。不敢愛其死。然後無敵。

進無敵。退有功。是以三軍之衆。皆得保其首領。父

母妻子。完安於內。故民未嘗可與慮始。而可與樂

成功。是故仁者知者。有道者不與。大慮始。大猶國衆也。

無以小與不幸。而削亡者。必主與大臣之德行失

於身也。官職法制政教失於國也。諸侯之謀慮失

於外也。故地削而國危矣。言國無以小與不幸而削亡者。其削亡也。則以

臣主有失故也。國無以大與幸。而有功名者。必主與大臣

之德行得於身也。官職法制政教得於國也。諸侯

之謀慮得於外也。然後功立而名成。言國無以大與幸而有功

名者其有功名也。則然則國何可無道。人何可無

以臣主有得故也。求得道而尊之。得賢而使之。將有所大期於興利

除害。期於興利。除害莫急於身。而君獨甚傷也。必

先令之失。先身無害而有利。然後可以及物。今君

者則由先令之失也。人主失令而蔽。失令則為下。已蔽而劫

已劫而弑。凡人君之所以為君者。勢也。故人君失

勢。則臣制之矣。勢在下。則君制於臣矣。勢在上。則

臣制於君矣。故君臣之易位。勢在下也。在臣期年

臣雖不忠君不能奪也。臣得勢期年君雖知其不能奪無如之何也
 在子期年子雖不孝父不能服也。亦無如之何也
 之記。春秋即周公之凡例而諸侯之國史也臣有弑其君子有弑其
 父者矣故曰堂上遠於百里堂下遠於千里門廷
 遠於萬里。評主運厄言政可與四目四聰四門對
 書宸座今步者一日百里之情通矣堂上有事十
 日而君不聞。其事適在堂上耳此所謂遠於百里
 也步者十日千里之情通矣堂下有事一月而君
 不聞此所謂遠於千里也步者百日萬里之情通

矣門廷有事期年而君不聞此所謂遠於萬里也
 故請入而不出謂之滅。臣有請告既入而不出此則左右不為通於下其事
 遂消出而不入謂之絕。其事既出而不入此則左
 也。絕也入而不至謂之侵。其事既入不得至於君出而
 道止謂之壅。其事既出中道而止此滅絕侵壅之
 君者非杜其門而守其戶也為政之有所不行也
 政之不行自致侵壅。非由杜門守戶也故曰令重於寶社稷先於親
 戚法重於民威權貴於爵祿故不為重寶輕號令
 不為親戚後社稷不為愛民枉法律不為爵祿分

管子卷之六

管子卷之六

四百四十七上

威權故曰勢非所以予人也凡此上事其勢不政

者正也。正也者所以正定萬物之命也。萬物之命由正而定

是故聖人精德立中以生正。德精而衣過明正以

治國故正者所以止過而速不及也。正者中立故

不及者過與不及也皆非正也。正在於非正則傷

國一也。過猶不及故勇而不義傷兵。不及於勇仁

而不法傷正。不及於仁故軍之敗也生於不義。不

則失宜法之侵也生而不正。不正則入邪故言有

辨而非務者。言辨而浮誕行有難而非善者行難

惟故非故言必中務不苟為辯行必思善不苟為

難規矩者方園之正也。雖有巧目利手不如拙規

矩之正方園也。故巧者能生規矩不能廢規矩而

正方園。雖聖人能生法不能廢法而治國故雖有

明智高行倍法而治是廢規矩而正方園也。一曰

管氏稱古言凡人君之德行威嚴非獨能盡賢於

人也。人君之德行雖當威嚴既不能事事盡賢曰

人君也。故從而貴之不敢論其德行之高卑。此人曰

君也謂其道備德成不察其是非有故為其殺生

趙。按此乃
集書者再述
異聞

急於司命也。乘人君之勢怒則伏尸流血喜則軒冕塞路故急於司命也評當

時名法家指一而途殊各自立說參差同異故並

收之其起議轉入紆曲可尋說亦彊詞耳君天所

楙也上下定制豈獨在司命之權乎權必以道行

權術則末矣富人貧人使人相畜也。人君富人亦可

使以富畜貴人賤人使人相臣也。貴人亦可使人以貴

貧亦可人主操此六者以畜其臣。六者謂生殺人臣

亦望此六者以事其君。人臣事君亦望操君臣之

會六者謂之謀。君臣所以相合六者在臣期年臣

不忠君不能奪在子期年子不孝父不能奪故春

秋之記臣有弑其君子有弑其父者得此六者而

君父不智也。今臣子得此六者六者在臣則主蔽

矣主蔽者失其令也故曰令入而不出謂之蔽令

出而不入謂之壅令出而不行謂之牽。牽於令入

而不至謂之瑕。君臣相間牽瑕蔽壅之事君者非

敢杜其門而守其戶也為令之有所不行也此其

所以然者由賢人不至而忠臣不用也故人主不

可以不慎其令令者人主之大寶也一曰賢人不

至謂之蔽。忠臣不用謂之塞。令而不行謂之障。禁而不止謂之逆。蔽塞障逆之君者，不敢杜其門而守其戶也。為賢者之不至，令之不行也。凡民從上也，不從口之所言，從情之所好者也。上好勇，則民輕死；上好仁，則民輕財。故上之所好，民必甚焉。是故明君知民之必以上為心也。故置法以自治，立儀以自正也。故上不行，則民不從；彼民不服，法死節，則國必亂矣。是以有道之君，行法修制，先民服也。服行也。先自率人。凡論人有要。論人才行務物之人。各有綱要。

無大士焉。

大士不務謙而接物。

通道以物，物道集虛而一貫。

務物者博溺心，文滅質，求滿而反得損也。非我制

物而物為制也。彼矜者滿也。滿者虛也。所謂滿招損者也。

滿虛在物，在物為制也。既滿而虛則矜者細之屬。

也。自矜者小人之類。凡論人而遠古者，無高士焉。高士必順考古也。

道既不知古而易其功者，無智士焉。智士必知古而謹功也。

德行成於身而遠古卑人也。事無資，遇時而簡其

業者，愚士也。德行雖曰成而乃遠古卑人，則是事無資稟若遇有道之時，其業必見簡。

棄如此者，釣名之人。無賢士焉。賢士必修實而成名。釣利之

君無王主焉王主必度義而取利賢人之行其身也忘其有

名也。王主之行其道也。忘其成功也。賢人之行。王

主之道。其所不能已也。不能已也。而後動。明君公國一民以

聽於世。賢明之君必公誠效。忠臣直進以論其能。

忠臣必直。道而求進。明君不以祿爵私所愛。唯賢是與。忠臣不誣

能。以干爵祿。量能而受祿也。君不私國。臣不誣能。行此道

者。雖未大治。正民之經也。治雖未大足。今以誣能

之臣。事私國之君。而能濟功名者。古今無之。誣能

之人。易知也。誣能之人。功名所以不。臣度之先王

者。臣管氏自稱。舜之有天下也。禹為司空。契為司徒。臯

陶為李。古治獄之官。作此李官。后稷為田。此四士者。天下之

賢人也。猶尚精一德。謂各精一事也。以事其君。今誣能之

人。服事任官。皆兼四賢之能。自此觀之。功名之不

立。亦易知也。結上文也。故列尊祿重。無以不受也。德不

與其位也。勢利官大。無以不從也。直以勢利官大。以此

事君。此所謂誣能篡利之臣者也。世無公國之君。

則無直進之士。無論能之主。則無成功之臣。昔者

三代之相授也。安得二天下而殺之。三代無能授。於有能。紂

失之湯武得之今之天下即古之天下豈有二天下而行其刑殺哉貧民傷財莫大

於兵危國憂主莫速於兵此四患者明矣古今莫

之能廢也兵當廢而不廢則古今惑也兵有四患則當廢也

五材並用則不當廢廢興之理難明故惑也當廢不廢古今惑也是

反語不可作正解兵者不得已而用也不廢其當

廢為佳兵欲廢其不廢為忘戰此二者不廢而欲

廢之則亦惑也二者謂廢與不廢既不廢此二者

傷國一也廢之則寇來無以禦固傷國也故曰一也黃帝

唐虞帝之隆也資有天下制在一人資用也率土

臣故曰制在一人當此之時也兵不廢今德不及三帝夫

下不順三帝之時天下皆服不須用兵而求廢兵不亦難乎故明

君知所擅知所患國治而民務積此所謂擅也擅

也君之所專為在於為家治民務積聚也動與靜此所患也動靜失宜則患生也

是故明君審其所擅以備其所患也猛毅之君不

免於外難懦弱之君不免於內亂猛毅之君者輕

誅輕誅之流道正者不安輕誅則乖正故道正者

不安則材能之臣去亡矣彼智者知吾情偽為敵

謀我則外難自是至矣智者即道正之士從此必為敵

所下疑字

謀我所以故曰猛毅之君不免於外難懦弱之君
外難至也者重誅難為誅罰重誅之過行邪者不革行邪者久而
不革則羣臣比周羣臣比周則蔽美揚惡蔽君美揚君惡
蔽美揚惡則內亂自是起故曰懦弱之君不免於
內亂明君不為親戚危其社稷社稷戚於親不為
君欲變其令令尊於君不為重寶分其威威貴於
寶不為愛民虧其法法愛於民

兵法第十七

外言八

①管氏兵法一篇其寄軍之中權九合之勝略
耶三略素書之遺符耶過十三篇矣彼多方此
守一彼神術此術神彼妙法此妙道由道入兵
從一而散之由兵合道歸一而神之正正奇奇
幻幻元元無方有方有際無際所謂皇帝王伯
之分也究于皇帝王伯之無分其旨遠其文妙
其權祕其法正范蠡所引兵志外無更玄者管
氏以教士三萬人橫行于天下此耶即不出管
氏抑計倪鷗夷之流託為書明道吳起以後無

此兵論矣白豎子毒逐不知法韓王孫亦不知道。道一以貫之有一神出奇無窮可用十三篇又可為十三篇十三而無一圖之驥皮之帚芻之狗也予故曰兵本

明一者皇。察道者帝。通德者王。一者氣質未分至一者也德者道由

以成者也夫皇帝王道隨世立名者也其實則一也謀得兵勝者霸。所用必

必勝故夫兵雖非備道至德也。然而所以輔王成

霸。兵者不祥之器不得已而用之故於道則未備於德則未至然用之上可以輔王下可以成霸

今代之用兵者不然。不知兵權者也。權者所以知

兵權則失故舉兵之日而境內貧。行師十萬日費千金戰不

必勝。勝則多死。雖今得勝死者已多得地而國敗。雖復得地既貧且死

所以此四者用兵之禍者也。四者謂內貧不國敗。勝多死。國敗也。四禍

其國而無不危矣。一舉兵而國四禍大度之書曰

謂大陳法舉兵之日而境內不貧。戰而必勝。勝而

不死。得地而國不敗。為此四者若何。四者謂不貧得勝不死不

也舉兵之日而境內不貧者。計數得也。戰而必勝

者。法度審也。勝而不死者。教器備利而敵不敢校

也。得地而國不敗者。因其民也。因其利。則號制有

發也。因彼而發教器備利則有制也。有制則能備利法度

審則有守也。有所守則法度審也計數得則有明也。計數得則有明則

治衆有數。自治其軍勝敵有理。勝於敵國察數而

知理。審器而識勝。器備利則敵可勝也明理而勝敵。勝敵者在於明

也。定宗廟。宗廟定則寇寧則遂男女。男女安則官四分。既定且

守之。分官以則可以定威德。制法儀。出號令。然後可以

一衆治民。兵無主則不蚤知敵。兵無主則人懷苟且故不能知敵

野無吏則無蓄積。野無田吏則人情本業故無蓄積官無常則下

怨上。官無常則徵賦器械不巧則朝無定器械不

朝。敬見凌故無定賞罰不明則民輕其產。賞罰不明則人無聊生故輕其

產。故曰早知敵則獨行有蓄積則久而不匱。器械

巧則伐而不費。賞罰明則勇士勸也。三官不繆。五

教不亂。九章著明則危危而無害。窮窮而無難。危危窮窮皆重

窮窮皆重。故能致遠。以數縱強以制。有數則遠可致有制則強

有其事。可通兼弱攻昧取亂侮亡。所謂危危窮窮也。三官

縱。五教九章為不可勝以待可勝也。唯精乘瑕唯堅

陷隙未瑕而乘精亦頓未隙而踏堅亦毀。兩者合

而兵勝未嘗勝也。能乘不勝耳。故曰致遠以數縱

強以制則有制之兵如此三官。一曰鼓。鼓所以任也。任猶載也。謂大將主旗鼓戰則親鼓所以任也。今之倣裝也。

任將也。所以起也。所以進也。二曰金。金所以坐也。所以退也。所以免也。三曰旗。旗所以立兵也。所以

利兵也。所以偃兵也。此之謂三官。有三令而兵法

治也。五教。一曰教其目以形色之旗。五色之旗各有所當。若春

尚青夏尚赤之類。二曰教其身以號令之數。謂坐起之數。三曰

教其足以進退之度。四曰教其手以長短之利。長

短兵各有利遠。用長近用短也。五曰教其心以賞罰之誠。貪賞畏罰。

士乃自屬五教各習而士負以勇矣。負恃也。恃其自屬。便習而勇也。九章

一曰舉日章則晝行。二曰舉月章則夜行。三曰舉

龍章則行水。四曰舉虎章則行林。五曰舉鳥章則

行陂。六曰舉蛇章則行澤。七曰舉鵠章則行陸。八

曰舉狼章則行山。九曰舉韞章則載食而駕。韞韞也。謂

韞其章而舉之則載其所食而駕行矣。九章既定而動靜不過三官

五教。九章始乎無端。卒乎無窮。無端無窮皆出教不意彼不能測知。

也。始乎無端者道也。卒乎無窮者德也。初舉察

道。帝通德王曰。兵非備道至德也。既分矣。此曰始

無端道卒無窮德又以兵歸入分而復合也道無
不貫之物德無不載之事武無遺文之用其粗者
分其精者合主其精以運其粗故徑乎不知而發
乎不意不意不知神矣神妙萬物而為言也一粗
一精一經一緯一文一武分也未始有分也道德
猶然借名而何分於兵不分歸於一故曰明一者
皇至矣盡矣吾何以守兵法之神乎以此非一焉
有端矣有窮矣道不可量德不可數也故不可量
則眾強不能圖不可數則偽詐不敢嚮兩者備施

則動靜有功。徑乎不知徑謂卒然直發乎不意。徑
乎不知故莫之能禦也。發乎不意故莫之能應也。
故全勝而無害。因便而教。無常教既
故無行無常亦無常也兩者備施。動乃有功。者
謂教器成教施。追亡逐遁。若飄風擊刺。若雷電絕。
地不守。謂孤絕之地無險恃固不拔必多費而無
功中處而無敵。令行而不留。用兵之道常能處可
不能敵有令必器成教施。散之無方。聚之不可計。
教器備利。進退若雷電而無所疑。匱匱竭一氣專。

卷之六 下

管子
定則傷通而不疑。精一其氣專而且定故不疑。通入道之言一

則神定則慧陣勢變于風雲兵械決于鬼神將心

定于太山厲士利械則涉難而不匱。士既厲械之利故不匱

進無所疑退無所匱敵乃為用。既無疑匱敵乃為服從而為已用

山阮不待鈎梯。習山故也歷水谷不須舟楫。習水故也歷謂遠歷

而徑於絕地攻於恃固。通陵山歷水越王八千之

君子也何絕不徑何固不攻不守不拔因便准利

之法靜如山徑絕攻固不疑不匱之效動如風獨

出獨入而莫之能止。見其寶不獨入故莫之能止

得厥寶王必選精勇與俱故曰不獨入也雖獨入與衆俱入寶不必

改實寶言貴也寶不獨見。與精勇俱見之故莫之能斂。寶

所以禮神使無水旱之災故取之不嫌也不神之所以為神故用于

獨出獨入寶于不獨入不獨見不獨有衆為用之

公有不自用之虛有不先為用之無無而無意無

意而神神常玄常妙也故無而有無而有我不知

出入人安意吾出入無名之至盡。其取寶玉也潛伏不名至能盡

獲而不匱也盡而不意故不能疑神。既盡寶玉皆非彼所意故不能疑

謂之神莫能止以吾獨出獨入妙無名也無至盡

管子
卷之六
四二

盡不意率然而來率然而應運其天機而無心神
矣何能疑畜之以道則民和養之以德則民合運
至此又歸道德上以無端無窮運之為獨神此以
畜和養合因之為衆強獨神妙于中權衆強勇于
進聞以此談兵有本之論乎加韜鈴一等和合故
能諧諧故能輯諧輯以悉莫之能傷我之軍士悉
不能傷也定一至行二要縱三權施四教發五機設六
行論七數守八應審九器章十號自一至以下管
得而故能全勝大勝全勝謂全我而勝彼無守也
知也

故能守勝

無守謂不守一數

數戰則士罷數勝則

君驕夫以驕君使罷民則國安得無危故至善不

戰

服之德其次一之

雖勝不勝破大勝強

一之至也不以

勝故能破亂之不以變

大勝強也亂之不以變

計亂敵不設乘之不以詭

乘之不以詭乘

詭計勝之不以詐

以詐敵不一之實也

之實也凡此皆至近

則用實遠則施號

號謂十力不可量疆不可度氣不

可極德不可測一之原也

時雨寡若飄風一之終也

用衆貴詳審故若時雨衆若

飄風之卒至皆以道

通一道之元也明一者王則

為本故能終至此道

通一道之元也明一者王則

管子

卷

十一

四百四十四

至善不戰乎不戰而戰道具矣其次一之一以御

萬萬生于一以道而行戰戰而不失其不戰也曰

至曰實曰原曰終一之變通至此然皆其不可知

者則神乎神故妙于有而盡于無無一之元也利

適器之至也其器得宜之至用敵教之盡也士卒

而敵者則不能致器者不能利適不能盡教者不

能用敵則不服豈能用之哉不能致器者窮

能用敵教則不能致器者困既不能致器則無遠

用兵則可以必勝兵遠用所以絕其出入異塗則

傷其敵出入異塗或有傷也通我出敵不知

其所入我入敵不知其所出變化異塗敵不能應

戰則勝攻則克深入危之則士自修深入敵國其

置之死地故士自修則同心同力善者之為兵

也居常若搏景擊無通不測我之實

則據虛不見我之形則搏景無設無形焉無不可

以成也無策可以設無形可以尋所無形無為焉

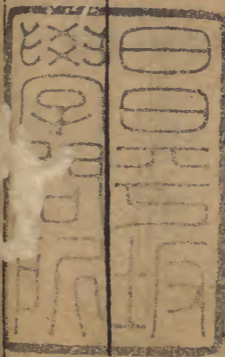
無不可以化也無形可以觀無計可以變化也通無

不可以成化無不成化也有則有礙無則無方無

卷之二十三 十三

方不測神之用乎如天之行而萬物成矣化矣此
之謂道矣。無形迹可尋。通無設無形無為結上無
名之至盡神乃謂道若凶而存若後而先威不足
以命之。善用兵者體道以為變化者也故若凶者
之遠。通兵威事也道所以用威威而不神法也敵
得窺之神行其威法無法也變化而不可知則道
借于威而非威也

管子權第六卷終



寬政戊午

