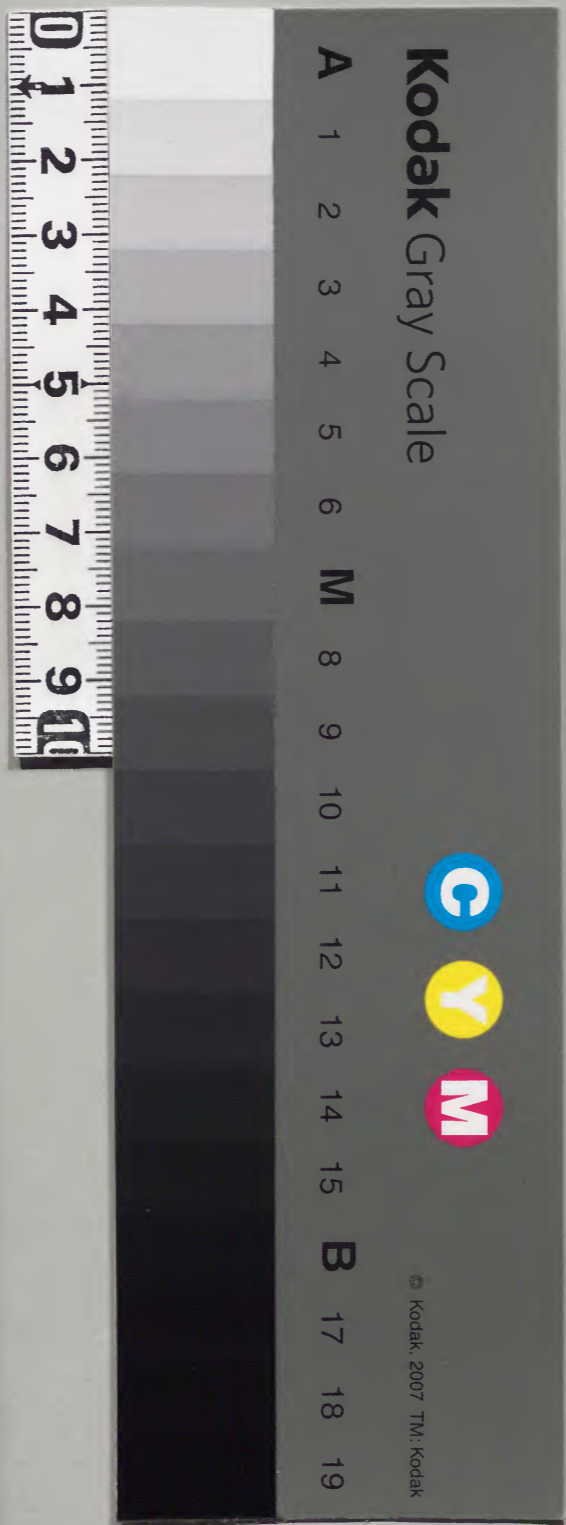


醫
學
子
六
要

內閣文庫	
番號	漢 12615
冊數	39 (21)
函號	301 30

一
二
三
四
五
六
七
八
九
十
十一
十二
十三
十四
十五
十六
十七
十八
十九
二十





治法彙序

張三錫曰用藥如用兵紀律稍乖吉凶立判况
 乎藜藿膏粱腸胃不同老幼鰥寡氣血迥異氣
 候有炎涼居處有高下古今方藥各有所長敢
 因眾腋用足一裘曰治法彙

治法彙卷一上

總要

補法 瀉法 汗法 吐法

下法 五臟瀉法 正法從治

五臟五味補瀉 引經報使

臟腑標本虛實用藥式 十劑

氣味陰陽 五味宜忌 五欲 五宜 五禁 五走 五遏

五味偏勝 標本陰陽

升降浮沉 四時用藥例

治法彙

妊娠服禁

引經藥報使

六陳 十八反 十九畏

[Faint bleed-through text from the reverse side of the page]

治法彙卷

補法

虛則補之正氣奪則虛人參 黃芪 白朮

甘草補氣藥也歸芍地黃補血藥也二門知栢

歸地補陰藥也附子 茯苓 鹿膠 兔絲

補陽藥也精不足者補之以味乃天地生成之

味非烹飪調和之味也如羊肉黑豆之類 黑

盱江 張三錫 纂

金壇 王肯堂 校

瘦人腸胃時燥口乾渴髮鬚枯悴饑膚不澤筋
骨疼夜甚是陰血虛津液不足當用潤劑燥藥
宜禁四物二冬花粉為主肥白人行則氣促
腠理不密自汗時出四肢倦怠屬氣虛有濕痰
宜燥劑忌潤劑必以參朮芪草益氣為主產
後氣血大虧大補為主須分氣血令人止以四
物增減倘脾胃弱而氣不足者寧不戕人老
人亦以補養為主有外感補中益氣加芎蘇羌
防等解散邪去熱淨而止內傷飲食參朮補

脾兼以消導痰火咳嗽加化痰藥冬月先發散

一切病後瘡疽後有外感及內傷者悉從此

法助正伐邪不傷氣血可保無虞稟賦怯弱人

脉弱無力年高產後胎前回法五虛脾虛

者心腹飽脹不能運化飲食四肢痿弱怠惰嗜

臥九竅不利面黑痿黃補中益氣增減以甘補

之是也大忌尅伐心虛者兩寸微洪善悲怔

忡口乾煩悶不寧古用澤瀉炒鹽以鹹補之不

若人參茯苓神柏子仁菖蒲為佳補心丹最的

說虛則補其母陳皮生薑 肝虛者目眊眊無
 所見耳無所聞善恐如人將捕之筋痿不用陰
 痿面青白脉弦細無力古古用陳皮生薑以苦
 補之次抵肝氣常有餘肝血常不足古方補母
 用熟地黃黃柏及錢氏地黃丸是滋陰血也
 肺虛者鼻塞不利少氣自汗喘咳面色淡白毛
 焦落久病產後及瘡腫出膿後發喘是也必用
 人參麥冬五味甘益氣酸補肺也錢氏補肺阿
 膠散中有甘草粳米正合此義第不若生

脉散多効爾 腎有二水中有心火枯藁秘結小
 便淋瀝相火上炎兩尺洪大夢遺盜汗耳鳴是
 天乙真水不足當滋陰六味地黃丸之類 兩
 尺微弱而瀋四肢痿厥腰膝痠痿食少及不消
 化腰似折小腹痛是元陽虛憊真火微也人參
 枸杞兔絲桂附鹿茸鹿膠之類 曰氣曰血曰
 精曰津液一或不足當先理脾胃若脾胃不和
 食少不能生化精血縱加峻補不能成功昧者
 但知四物養血謂參朮不可用庸之甚矣大抵

合去黃一

邪之所湊其氣必虛木必先腐而後蟲生墻壁
堅固賊自難入醫家若不審脾胃元氣精血妄
加剋伐涉虛之人鮮有不致于危者余家世業
醫目擊其弊特為拈出明哲幸諒之

瀉法

實則瀉之邪氣盛則實六淫客邪外感七情飲
食內傷為痰為火為癰為積或汗而散或吐而
達或下而滌或刺以決之或灸以劫之使邪氣
昂退正氣得復是瀉法不得妄談也謹錄于左

內經曰辛甘發散為陽凡味辛藥則散桂枝麻
黃乾薑生附辛熱發汗藥也大寒濕客于表者
用之羌獨芷朴蒼朮芍蘇辛溫藥也感冒輕者
用之石膏薄荷黃芩升麻葛根辛涼藥也內外
熱盛者用之

汗法

薰蒸潔洗熨烙針刺砭射導引按蹻
風寒客于人使人毫毛畢直皮膚閉而為熱頭
痛惡寒四肢拘急脈浮而緊是為表症宜辛以
散之得汗而解冬月麻黃湯他時大羌活湯增

減ス 咳嗽寒包熱者同法ヲ 濕流關節身痛脉
 沉シ當取微汗ヲ 風濕相搏ヲ 一身盡痛不可大汗ヲ
 胃虛過食冷物抑遏陽氣于脾土之中蒸蒸
 發熱升陽散火湯火鬱發之也 風熱拂鬱于
 表或成疹班或生瘡疥一切咽痛齒痛痛風腿
 痛濕痰流注瘡疽初起四肢拘急惡寒發熱悉
 宜取汗敗毒散加減最穩小兒痘疹痧同 中
 酒當出汗古方用葛花解醒是也
 北人畏寒頭痛寒熱用有力人將病者兩手極

力ヲ揉按至手指尖以針或磁石砭去惡血即愈
 即前砭針取汗法也

傷寒過經熱不止或發汗不徹用紫蘇煎湯取
 一太壺置被中接汗內服辛涼藥即出

不可汗

左脉微弱 小便淋不可汗汗之必便血 諸

朱血家 腹中有動氣 產後 潰瘍 年高

諸病久氣虛血虛人快汗即發喘或筋惕肉瞤

手足振掉等危症 咽痛 奪血者無汗奪汗

者無血瘡家不可汗 陰虛脉細數遺精咳嗽
 勞瘵 夏暑時 汗多亡陽 不當汗而汗之
 津液枯藁而必 月水三禁不可汗吐下
 吐法 引延 法也 涎取噴追 凡上行者皆吐
 在上者因而越之 尺脉有力強健者宜吐食
 滯中腕脹悶惡心頭痛身熱有如傷寒寸口脉
 滑盛急以鹽湯探吐 中風痰涎壅盛不能言
 語不遺尿脉滑實有力者稀涎散吐之 小水
 不通痰滯胸膈不得下降升柴二陳二木湯探

吐 氣虛秘者補中益氣湯先服後吐 妊娠
 轉胞小水不通參芪朮煎服探吐 肝氣鬱結
 心下中腕痛悶脉細結不下食者羅蔔子煎湯
 探吐 濕痰痛風用杉木煎湯吐 癩癧痰涎
 上潮小兒驚風脉滑人健而實者三聖散吐之
 傷寒三四日邪傳胸膈懊憹不得眠是實煩
 也瓜蒂散或梔子豆豉湯吐之 風痰頭痛百
 法不應久之則傷目瓜蒂散或青黛散搐鼻吐
 之 暴嗽風涎上湧咽塞不利茶調散吐之

瘧久不止心中脹悶脉滑實者四獸飲吐之

膏梁人多食生鱸因而生蟲脹痛發嘔面上白

班時作時止藜蘆散吐之 久患脇痛胸膈不

快噎食不下獨聖散加蝎稍半錢吐之 筋

急痛體厚濕痰盛者神應散吐之 偏枯痰盛

追風散吐之 頭風後有目疾有半明可救者

防風散吐之 胸膈滿背痛或臂疼可用祛風

湯吐之後服烏藥散 癰風瘡癬惡瘡三聖散

吐之後服苦參丸 一切暴厥中氣中風脉沉

實滑數有神不省人事不遺尿者用神聖散鼻
內灌之吐出涎立醒 破傷風牙關緊急角方
反張亦用神聖散吐之

豆豉梔子芽茶苦參芩連瓜蒂吐胸中之熱痰

礬鹽酸臑吐膈上之頑痰 輕粉鬱金桔梗

吐胸中之鬱結痰 烏頭尖附子尖吐胸中之

寒痰 皂角蝎稍吐胸中之風痰

丹溪 取吐法先以布搭膊勒肚腹於不通風

處行之 探吐將鷺翎桐油浸二三日却以皂

角洗淨晒乾待用 逆流水和藥取吐佳 凡
藥升上者皆可吐如防風桔梗芽茶山柰川芎
蘿蔔子以薑汁醋少許瓜蒂散少許入壘汁温
服以鷺翎于喉中探即吐
吐食積痰用蘿蔔子五合油炒搗入漿水濾汁
入桐油白蜜少許旋旋半温服下以鷺翎探
蝦汁引涎法見中風門肥人濕痰盛益氣散壘
汁調吐
子和稀涎散

猪牙皂角 不吐者去皮弦一兩 綠礬 五錢 藜蘆 半兩
右為細末每服半錢或一二錢幹開口漿水
調灌之

吐藥 又不可吐者白
桔梗蘆 人參蘆 虛人用此 艾葉 末茶 瓜蒂
附子尖 藜蘆 砒
此數味皆自吐不用探法

三聖散

防風 二兩 瓜蒂 揀淨炒微 藜蘆 一兩

右為粗末每服約半兩以薑汁三茶盞煎三五沸去薑汁次入水一盞煎三沸將薑二盞同下處熬二沸去渣澄清放溫服以吐為度
丹溪方用 鬱金 半兩 藜蘆 一錢 苦參 一錢
右為末薑汁調吐如吐不止嚼丁香一粒即止又不至葱白湯呷之

仲景瓜蒂散

凡用瓜蒂良久涎未出者含砂糖一塊下咽即引涎吐出 瓜蒂即甜瓜蒂也用近皮半

寸許暴乾用一法每用一二錢加膩粉一錢水調之吐風痰佳

二仙散

瓜蒂 好茶 各等分

右為細末每服二錢薑汁調下空心用之

吐劑用瓜蒂等藥不透者必用熱藥攻之後方

碧霞丹

石綠 十兩 細研飛 附子尖 川烏尖 蝎稍 各七

右為末入石綠和勻糊丸鷄頭大每服薄荷

汁半盞下一丸再用半盞須臾大吐

獨聖散 用砒不以多少研細每服一錢以新

汲水調下

經驗吐哮喘方 用砒一錢麩二兩清水和攪

餅香油煎黃為末用一錢江茶末三錢調勻

五更井水下如不吐可添半錢次日服

凡服吐藥不吐以藜汁投之不動續續投之無

不吐者吐後昏憤切勿驚疑如頭眩難忍

飲童便或自便或凉水下口佳

凡服草木藜蘆瓜蒂等吐不止者飲麝香湯即

止葱白湯止藜蘆吐石藥吐不止甘草

貫衆湯止之服砒不止地漿水解之冷菜

豆湯新汲水俱佳

不可吐

尺中脉微弱兩寸不滑胸膈不悶不可吐脾

胃素虛面色痿黃右寸大而無力不可吐中

氣虛而痞脹不能運化不可認為實候吐禍不

旋踵大都邪在上焦痰涎積滯中脘阻礙升降

脉實有神者非吐不可若吐而不吐是養病以
防身也涉虛者禁之

吐後惟忌飽食酸鹹硬物乾物油膩之物吐後

心火既降陰道必强大禁房室悲憂病人既不

自責必歸罪于吐法也不可吐者有久性剛暴

好怒喜淫者病勢已危老弱氣衰者吐不止

者陽敗血虛者吐血咯血衄血嗽血崩血溺血

者病人粗知醫書不辨邪正者病人無正性反

復不定者左右多嘈雜之言者皆不可吐吐則

轉生他病反起謗端雖懇勿求之不可強從也

下催生下乳糜積逐水破經洩氣凡下行者皆下法也

內經曰中滿者瀉之于內又曰土鬱奪之謂下

之冷其疎泄也積滯痰飲鬱于腸胃流于四肢

為痛為腫為痞為塊便溺阻塞氣血凝滯須下

以通其塞惟脉滑弦數有力症兼脹痛不得已

而行乃可須審輕重虛實寒熱若一槩妄治是

殺人速于刃爾

下熱實

傷寒表邪傳裏腸胃燥結三焦俱傷腹中痞滿
 大腸燥實七八日不大便繞臍硬痛外見口乾
 舌燥舌上邊黃中黑脉沉數有力為裏症即大
 實結胸大承氣湯主之 邪在上焦則為痞實
 小承氣湯 邪在中焦則有燥口乾實腹中堅
按之硬痛三症調胃承氣湯主之 邪熱結于血分
 其血必結在男子則為下血譫語小腹硬痛小
 水自利桃仁承氣湯主之 女人則經水適來
 適斷日晡如狂小柴胡加芩歸桃仁泥消導滯

血忌汗下表熱未靜裏症又急謂舌乾口不得
 不下大柴胡湯通表裏而緩治之 虛結年高
 病久產後切忌大下內傷元氣不足有食停滯
 當補瀉兼施補中益氣加大黃潤之 血少腸
 胃乾燥多日不大便左脉滯小口乾者導滯通
 幽湯倍麻仁甚者加熟大黃或間服潤腸丸妙
 下寒實結
 寒痰鬱于中脘或過食寒涼肉食糝糲心下硬
 痛手不可近必用巴豆丸或備急丸通之斬關

奪門之將不可不用也傷寒寒實結胸仲景三
物白散用貝母桔梗巴豆

下水結

傷寒飲水過多水停心下或脾中濕痰鬱而為
水脹滿喘腫面浮脉實數有力者十棗湯瀉之
中滿腹脹喘嗽淋閉積飲拂鬱不得宜通二便
阻塞脉弦數有力及肢體腫痛走注舟車神祐
丸最捷中病即止不必盡劑也 濕痰伏于肌
肉為腫為痛津液不得宜通二便秘結太聖濟

川散主之

下積痰

食積痰飲膠固于腸胃為痛為痞吞酸滿悶阻
礙升降脉滑實弦數有力者木香檳榔丸下之
腸胃秘而不通津液不能流布也神芎丸下之

下蟲積

心腹築痛唇紅能食面上白斑或偏嗜一物生
米燒酒之類是蟲積萬應丸下之 太抵下法
止可施于初起胃氣未傷元氣尚壯脉實有力

治法彙編 卷一 痰 下

之人稍虛者，即當扶助正氣，消息推蕩，志所謂
 養正積自除也。慎勿猛浪戾人，天年不
 木香、檳榔丸。流濕潤燥，推陳致新，兼下食積。
 木香、檳榔、青皮、廣茂、枳殼、黃連
 各五錢、黃栢兩一、大黃兩半、黑牽牛
 水丸，量輕重分兩。
 神芎導水丸。導濕熱，通腸胃，大便不實者忌之。
 黃芩、黃連、大黃、二兩、川芎、兩半、黑牽牛、頭末
 滑石、兩四、薄荷、錢五

舟車神祐丸 洩水濕痰飲

甘遂 一兩 醋炒
 大戟 一兩 醋炒
 芫花 一兩 醋炒
 大黃 二兩
 輕粉 一錢
 青皮
 陳皮
 木香
 檳榔 各半
 用冰丸

不可下

下多亡陰，不當下而下之，令人開腸洞泄，便
 溺不禁而歿。年高產乳，表邪未淨，亡血
 家潰瘍，動氣，惡心，宿滯未熟，五臟瀉法

五志過極五味過傷則火動而偏勝宜分經瀉
之 大怒則火起于肝肝盛則夢山林樹木兩
脇痛引少腹脉弦數古方瀉青丸為對症藥或
以柴胡醋炒青皮梔子龍膽草煎服佳甚者當
歸龍蒼丸肝家濕熱盛者龍膽瀉肝湯以酸瀉
之白芍藥 多喜則心實胸中痛脇滿咲不休
口舌乾燥狂亂不眠夢見丘山煙火古方以甘
瀉之用甘草如無他症錢氏方中重則瀉心湯
輕則導赤散 思慮不節厚味不謹則脾盛脾

盛則夢歌樂身重不舉痞塞氣不利古方以枳
實瀉之或錢氏瀉黃散實者瀉其子用桑皮瀉
肺 積熱痰涎客于肺則肺盛肺盛則夢哭喘
咳右脇脹痛古方桑白皮瀉之或瀉白散實則
瀉其子用澤瀉 五臟惟腎無瀉法以腎常不
足也古方澤瀉瀉腎是引下焦濁火從小便洩
去非瀉腎也不可不知
瀉青丸

龍膽草 酒炒 羌活 防風 梔子 川芎

當歸 大黃 酒炒各等分

右為細末蜜丸鷄頭大每服一丸竹葉砂糖湯下海葺云東垣先生治癱後風熱毒攻目翳膜遮睛用此瀉之大効

瀉心湯

黃連一味為細末每服二分至五分甚者一錢臨睡溫水下

導赤散 引火從小腸出也

生地 甘草稍 木通 各等分為末每服

三錢竹葉湯煎服

瀉黃散 海葺云此劑瀉脾熱

藿香 山梔子 石膏 甘草 防風

右剉蜜酒微炒香為細末每服二錢水煎清

汁服

瀉白散

桑白皮 地骨皮 甘草

右為細末每服二錢水一盞入粳米百粒同

煎食後服易老加黃連 海葺云肺熱骨蒸

宜此余意骨蒸多屬陰虛若肺風熱伏鬱固
宜瀉之肺火盛須枯苓稗子骨蒸肺家氣盛
者乃可用

正治從治

治寒以熱治熱以寒此正治也熱病而反用熱
攻寒病而反用涼劑乃從治也且聲不同不相
應氣不同不相洽大寒太熱之病必能與異氣
相拒善治者乃反其佐以同其氣復令寒熱參
合使其始同終異也如熱在下而上有寒邪拒

格則寒藥中入熱藥為佐內經曰若調寒熱之
逆冷熱必刑則熱藥冷服下膈之後冷體既消
熱性隨發寒在上而上有浮火拒格則熱藥中
入寒藥為佐下膈之後熱氣既散寒性隨發情
且不違而致大益病氣隨愈嘔煩皆除正內經
所謂寒因熱用熱因寒用必伏其所主而先其
所因其始則同其終則異之義如伏寒在胃嘔
吐不約是虛火泛上古方用炮薑理中湯水浸
冷服又如傷寒少陰症瀉不止厥逆無脈乾嘔

煩悶不內藥白通湯加猪膽汁之類是也先賢
譬之人間之火可以濕伏可以水滅病之小者
似之大者則若龍雷之火逢濕則酸見水益燔
太陽一照火即尋滅亦此理也

五臟五味補瀉

肝苦急急食甘以緩之玉莖中痛用甘草稍是
緩之也欲散急食辛以散之以酸瀉之赤芍以
辛補之細辛實者瀉其子甘草虛則補其母地黃
心苦緩急食酸以收之五味欲奠急食鹹以奠

之芒硝以甘瀉之甘草以鹹補之澤瀉實則瀉

其子甘草虛則補其母生薑

脾苦濕急食苦以燥之白朮欲緩急食甘以緩

之炙甘草以苦瀉之黃連以甘補之人參實則瀉

其子桑白皮虛則補其母炒鹽

肺苦氣上逆急食苦以泄之訶子欲收急食酸

以收之白芍以辛瀉之桑白皮以酸補之五味實

則瀉其子澤瀉虛則補其母五味

腎苦燥急食辛以潤之黃柏欲堅急食苦以堅

之知母以鹹瀉之澤瀉以苦補之黃柏實則瀉
 其子白芍虛則補其母五味
 張元素曰凡藥之五味隨五臟所入而為補瀉
 亦不過因其性而調之酸入肝苦入心甘入脾
 辛入肺鹹入腎辛散酸收苦燥甘緩鹹澀淡滲
 五味之本性一定而不可變者其或補或瀉則
 因五臟四時而迭相施用者也溫涼寒熱四氣
 之本性也其于五臟補瀉亦迭相施用也此特
 繫古因素問飲食補瀉之義舉數藥以為例爾

學者宜因意而究之

引經報使

手少陰心黃連手太陽小腸藁藥足少陰腎獨活
 肉桂知母細辛足太陽膀胱羌活手太陰肺桔梗升
 細辛細辛足太陽膀胱羌活手太陰肺麻葱白
 白芷手陽明大腸石膏足太陰脾升麻蒼朮
 白芷升麻足太陰脾升麻蒼朮
 足陽明胃石膏葛根手厥陰心主柴胡牡足少
 陽膽柴胡足厥陰肝青皮吳茱萸手少陽三焦
 連翹柴胡上地骨
 皮中青皮下附子

臟腑標本虛實用藥式

肝藏血屬木膽火寄于中主血主目主筋主呼
主怒

本病諸風眩運僵仆強直驚癇兩脇腫痛胸肋
滿痛嘔血小腹疝痛瘕瘕女人經病
標病寒熱瘧頭痛吐涎目赤面青多怒耳閉頰
腫筋攣卵縮丈夫癩疝女人少腹腫痛陰病

有餘瀉之

瀉子甘草

行氣香附

芎藭

瞿麥

牽牛

青橘皮

行血紅花

鱉甲

桃仁

莪朮

京三稜

穿山甲

大黃

水蛭

蜚蠊

蘇木

牡丹皮

鎮驚雄黃

金箔

鐵落

珍珠

代赭石

夜明砂

胡粉

銀箔

鉛丹

龍骨

石決明

搜風羌活

荆芥

薄荷

槐子

蔓荊子

白花蛇

獨活

防風

皂莢

烏頭

白附子

僵蠶

蟬蛻

不足補之

補母枸杞

杜仲

狗脊

苦參

熟地黃

兔絲子

草薢

阿膠

補血當歸

牛膝

續斷

血竭

白芍藥

沒藥

芎藭

補氣天麻

白朮

葱花

細辛

密蒙花

栝子仁

決明

生薑

穀精草

本熱寒之

瀉木芍藥

烏藥

澤瀉

瀉火黃連
攻裏大黃

黃岑

苦茶

猪膽

龍膽

標熱發之

和解柴胡

半夏

解肌桂枝

麻黃

心藏神為君火包絡為相火代君行令主血主

言主汗主笑

本病諸熱脅癆驚惑譫妄煩亂啼笑罵怔忡健

忘自汗諸瘁瘡瘍

標病肌熱畏寒戰慄舌不能言面赤目黃手心

煩熱胸脇滿痛引腰背肩胛肘臂

火實瀉之

瀉子黃連 大黃

氣 甘草 人參 木通 黃蘗 赤茯苓

血 丹參 牡丹 生地 玄參

鎮驚硃砂 牛黃 紫石英

神虛補之

補母細辛 烏梅 生薑 陳皮 酸棗仁

氣 桂心 澤瀉 茯苓 遠志 白茯苓

石菖蒲

血 當歸 乳香 熟地 沒藥

本熱寒之

瀉火黃芩 竹葉 芒硝 炒鹽 麥門冬

涼血地黃 卮子 天竺黃

標熱發之

散火甘草 獨活 麻黃 柴胡 龍腦

脾藏智屬土為萬物之母主營衛主味主肌肉

主四肢

治法彙一

卷

三

本病諸濕腫脹痞滿噫氣大小便閉黃疸痰飲
吐瀉霍亂心腹痛飲食不化
標病身體附腫重困嗜臥四肢不舉舌本強痛
足太趾不用九竅不通諸瘕項強

土實瀉之

- 瀉子訶子 防風 葶藶 桑白皮
- 吐豆豉 厄子 常山 瓜蒂 蘿蔔子
- 鬱金 薑汁 藜汁 苦參 赤小豆
- 鹽湯 苦茶

- 下 大黃 芒硝 大戟 甘遂 青礞石

上虛補之

- 續隨子 莞花
- 補母桂心 茯苓
- 氣 人參 黃耆 升麻 葛根 甘草
- 陳橘皮 木藿香 葳蕤 縮砂 木香
- 扁豆
- 血 白朮 白蒼朮 白芍 膠飴 大棗
- 乾薑 木瓜 烏梅 蜂蜜

本濕除之

燥中宮 白朮 蒼朮 橘皮 吳茱萸

半夏 南星 芥子 草豆蔻

潔淨府 木通 猪苓 藿香 赤茯苓

標濕滲之

開鬼門 葛根 蒼朮 麻黃 獨活

肺藏魄屬金總攝一身元氣主聞主哭主皮毛

本病諸氣瞶鬱諸痿喘嘔氣短欬嗽上逆欬吐膿血不得臥小便數而欠遺失不禁

標病洒淅寒熱傷風自汗肩背痛冷膈臂前廉

氣實瀉之

瀉子澤瀉 葶藶 桑白皮 地骨皮

除濕半夏 白礬 白茯苓 薏苡仁

木瓜 橘皮

瀉火糯米 石膏 寒水石 知母 訶子

通滯枳殼 薄荷 乾生薑 木香 厚朴

杏仁 皂莢 紫蘇梗 桔梗

氣虛補之

補母甘草 人參 升麻 黃耆 山藥

潤燥蛤蚧 阿膠 貝母 百合 麥門冬

天花粉 天門冬

欬肺烏梅 粟殼 芍藥 倍子 五味子

本熱清之

清金黃岑 知母 卮子 沙參 麥門冬

天門冬 紫苑

本寒溫之

溫肺丁香 藿香 欬冬花 白豆蔻

檀香 益智 宿砂 糯米 百部

標宜散之 解表麻黃 葱白 紫蘇

腎藏志屬水為天一之源主聽主骨主二陰

本病諸寒厥逆骨痠腰痛冷如冰足腫脰寒

少腹滿急疝瘕大便閉泄吐利穢水液澄澈清

冷不禁消渴引飲

標病發熱不惡熱頭眩頭痛咽痛舌燥 瘡後

廉痛

治法彙一卷

二五

水強瀉之瀉子大戟 牽牛

瀉腑澤瀉 猪苓 防風 車前子 茯苓

水弱補之補母人參 山藥

氣 知母 玄參 砂仁 補骨脂 苦參

血 黃蘗 枸杞 瑣陽 肉蓯蓉 阿膠

山茱萸 五味子

本熱攻之 下傷寒少陰證口燥咽乾太承氣湯

本寒溫之

溫裏附子 乾薑 官桂 蜀椒 白朮

標寒解之 解表獨活 桂枝 麻黃 細辛

標熱涼之 清熱玄參 連翹 甘草 猪膚

命門為相火之源天地之始藏精生血降則為

漏升則為鈇主三焦元氣

本病前後癰閉氣逆裏急疝痛奔豚消渴膏淋

精漏精寒赤白濁溺血崩中帶漏

火強瀉之瀉相火黃蘗 知母 茯苓 玄參

牡丹皮 地骨皮 生地黄 寒水石

火弱補之

蕪陽附子 肉桂 益智子 沉香 硫黃

破故紙 天雄 川烏頭 烏藥 胡桃

陽起石 丹砂 舶茴香 當歸 蛤蚧

巴戟天 覆盆子

精脫固之 澁滑牡蠣 芡實 金櫻子 遠志

山茱萸 蛤粉 五味子

三焦為相火之用分部命門元氣主升降出入
遊行天地之間總領五臟六腑管衛經絡內外
上下左右之氣號中清之府上主納中主化下

主出

本病諸熱昏聰暴病暴死暴瘖躁擾狂越譫妄
驚駭諸血溢血泄諸氣逆衝上諸瘡瘍疔疹癰
核

上熱則喘滿諸嘔吐酸胸痞脇痛食飲不消頭

上出汗

中熱則善饑而瘦解休中滿諸脹腹大諸病有
聲鼓之如鼓上下關格不通霍亂吐利

下熱則暴注下迫水液渾濁下部腫滿小便淋

瀝或不通大便閉結下痢

上寒則吐飲食痰水胸痺前後引痛食已還出

中寒則飲食不化寒脹反胃吐水濕瀉不渴

下寒則二便不禁臍腹冷痙痛

標病惡寒戰慄如喪神守耳鳴耳聾噤腫喉痺

諸病附腫疼酸驚駭手小指次指不用

實火瀉之汗麻黃 柴胡 葛根 荆芥

升麻 薄荷 羌活 石膏

吐瓜蒂 滄鹽 螬汁 下大黃 芒硝

虛火補之上人參 天雄 桂心

中人參 黃耆 丁香 木香 草果

下附子 桂心 硫黃 人參 沉香

烏藥 破故紙

本熱寒之上黃芩 連翹 卮子 知母

玄參 石膏 生地黃

中黃連 連翹 生苜 石膏

下黃蘗 知母 生苜 石膏 地骨皮

牡丹皮

標熱散之 解表柴胡 細辛 荆芥 羌活

葛根 石膏

膽屬木為少陽相火發生萬物為決斷之官十

二臟之主注同肝

本病口苦嘔苦汁善太息澹澹如人將捕之狀

目昏不眠

標病寒熱往來痞瘡胸脇痛頭額痛耳痛鳴聾

瘰癧結核馬刀足小指次指不用

實火瀉之瀉膽龍膽 牛膽 猪膽 生麩仁

生酸棗仁 黃連 苦茶

虛火補之 溫膽人參 細辛 半夏 炒麩仁

當歸 酸棗仁 地黃

本熱平之

降火黃芩 黃連 芍藥 連翹 甘草

鎮驚黑鈆 水銀

標熱和之

和解柴胡 芍藥 黃芩 半夏 甘草

胃屬土主容受為水穀之海脾土同

本病噎膈反胃中滿腫脹吐瀉瀉利霍亂腹痛
消中善饑不消食傷飲食胃管當心痛支兩脇
標病發熱蒸蒸身熱身熱發狂譫語咽痺
上齒痛口眼歪斜鼻痛衄血赤瘡

胃實瀉之濕熱大黃 芒硝

飲食巴豆 神麴 山查 阿魏 礞砂

鬱金 三稜 輕粉

胃虛補之濕熱蒼朮 白朮 半夏 茯苓

橘皮 生薑

寒濕乾薑 附子 草果 官桂 丁香

肉豆蔻 人參 黃耆

本熱寒之降火石膏 地黃 犀角 黃連

標熱解之解肌升麻 葛根 豆豉

大腸屬金主變化為傳送之官

本病大便閉結泄痢下血裏急後重疽痔脫肛

腸鳴而痛

標病齒痛喉痺頸腫口乾咽中如核衄血目黃

手太指次指痛宿食發熱寒慄

腸實瀉之熱 大黃 芒硝 桃花 牽牛

巴豆 石膏 郁李仁

氣 枳殼 木香 橘皮 檳榔

腸虛補之氣 皂莢

燥 桃仁 麻黃 杏仁 地黃 乳香

松子 當歸 肉蓯蓉

濕 白朮 蒼朮 半夏 硫黃

陷 升麻 葛根

脫 龍骨 白堊 訶子 栗殼 烏梅

白礬 赤石脂 禹余糧 石榴皮

本熱寒之 清熱 藜朮 槐角 地黃 黃岑

本寒溫之 溫裏 乾薑 附子 肉豆蔻

標熱散之 解肌 石膏 白芷 升麻 葛根

小腸主分泌水穀為受盛之官

本病大便水穀不利小便短小便閉小便血小便自利大便後血小腸氣痛宿食夜熱且止 標病身熱惡寒噤痛頷腫口糜耳聾

實熱瀉之氣 木通 猪苓 滑石 瞿麥

澤瀉 燈草

血六 地黄 蒲黃 赤茯苓 卮子 丹皮

虛寒補之六 氣六 白朮 棟實 茴香 砂仁

神曲 扁豆

血六 桂心 玄胡索

本熱寒之六

降火黃蘗 黃岑 黃連 連翹 卮子

標熱散之六 解肌藁本 羌活 防風 蔓荊子

膀胱主津液為胞之府氣化乃能出號州都之

官諸病皆干之ナラズ

本病小便淋瀝或短數或黃赤或白或遺失或氣痛

標病發熱惡寒頭痛腰脊強鼻塞足小指不用

實熱瀉之六 泄火滑石 猪苓 澤瀉 茯苓

下虛補之六 熱六 黃蘗 知母

寒六 桔梗 升麻 益智 烏藥 山茱萸

本熱利之六 降火地黄 卮子 茵陳 牡丹皮

黃蘗 地骨皮

標寒發之發表麻黃又桂枝 羌活 蒼朮

防己 黃耆 木賊

七方

岐伯曰氣有多少形有盛衰治有緩急方有大
小又曰病有遠近症有中外治有輕重近者奇
之遠者偶之汗不以奇下不以偶補上治上制
以緩補下治下制以急近而奇偶制小其服遠
而奇偶制大其服大則數少小則數多多則九
之少則二之奇之不去則偶之偶之不去則反

佐以從之所謂寒熱溫涼反從其病也○王冰
曰臟位有高下腑氣有遠近病症有表裏用藥
有輕重單方為奇復方為偶心肺為近腎肝為
遠脾胃居中腸膈胞膽亦有遠近識見高遠權
以合宜方奇而分量偶方偶而分量奇近而奇
偶制多數服之遠而奇偶制少數服之則肺服
九心服七脾服五肝服三腎服一為常制也方
與其重也寧輕與其毒也寧善與其大也寧小
是以奇方不去偶方主之偶方不去則反佐以

治法彙編

同病之氣而取之如口瘡服涼藥不効反噎官
桂服理中湯之類是也完素曰流變在乎病主
病在乎方制方在乎人方有大小緩急奇偶複
也制方之體本乎氣味寒熱溫涼四氣生于天
酸苦辛鹹甘淡六味成于地是有形為味無形
為氣氣為陽味為陰辛甘發散為陽酸苦湧泄
為陰鹹味湧泄為陰淡味滲泄為陽或收或散
或緩或急或燥或潤或硬或堅各隨臟腑之症
而施藥之品味乃分七方之制也故奇偶複二

方也大小緩急者四制之法也故曰治有緩急
方有大小

大方岐伯曰君一臣二佐九制之大也君一臣
三佐五制之中也君一臣一佐三制之小也又
曰遠而奇偶制大其服近而奇偶制小其服大
則數少小則數多多則九之少則一之完素曰
身表為遠裏為近大小者制奇偶之法也假如
小承氣湯調胃承氣湯奇之小方也大承氣湯
抵當湯奇之大方也因其攻裏而用之也桂枝

台法彙編 卷之三 三十四

麻黃偶之小方也葛根青龍偶之大方也因其
發表而用之也故曰汗不以奇下不以偶張從
正大方有君一臣二佐九之大方病有兼
症而邪不一不可以三味治者宜之有分量大
而頓服之大方肝腎及下部之病道遠者宜之
王大僕以心肺為近腎肝為遠脾胃為中劉河
間以身表為遠身裏為近以予觀之身半以上
其氣上天之分也身半以下其氣下地之分也
中脘人之分也

小方從正曰小方有一君一臣二之小方病
無兼症邪氣專一可以二味治者宜之有分
兩少而頓服之小方心肺及在上之病者宜之
徐徐細呷是也完素曰肝腎位遠數多則氣緩
且牽制不能速達于下必大劑而數少取其迅
急下走也心肺位近數多則氣急下走不能升
發于上必小劑而數多取其易散而上行也王
氏所謂肺服九心服七脾五肝三乃五臟生成
之數也

緩方岐伯曰補上治上制以緩補下治下制以
急急則氣味厚緩則氣味薄適其病所遠而中
道氣味之者食而過之無越其制度也王冰曰
假如病在腎而心氣不足服藥宜急過之不以
氣味飼心腎藥凌心心復益衰矣餘上下遠近
例同完素曰聖人治上不犯下治下不犯上治
中上下俱無犯故曰誅伐無過命曰大惑好古
曰治上必妨下治表必連裏用黃芩以治肺必
妨脾用茯苓以治腎必妨心服乾姜以治中必

僭上服附子以補火必瀦水從正曰緩方有五
有甘以緩之之方甘草糖蜜之屬是也病在胸
膈取其留戀也有丸以緩之之方比之湯散其
行遲慢也有品味件多之緩方藥衆則遞相拘
制不得各騁其性也有無毒治病之緩方無毒
則性純功緩也有氣味俱薄之緩方氣味薄則
長于補上治上比至其下藥力已衰矣
急方完素曰味厚者為陰味薄為陰中之陽故
味厚則下泄味薄則通氣味厚者為陽氣薄為

陽中之陰故氣厚則發熱氣薄發泄是也好古
曰治宜緩緩則治其本也治客宜急急則治
其標也表裏汗下皆有所當緩有所當急從正
曰急方有四有急病急攻之急方中風關格之
病是也有湯散蕩滌之急方下因易散而行速
也有毒藥之急方毒性能上涌下泄以奪病勢
也有氣味俱厚之急方氣味俱厚猶趨于下而
力不衰也

奇方王冰曰單方也從正曰奇方有二三有獨用

一物之奇方病在上而近者宜之有藥合陽數
一三五七九之奇方宜下不宜汗完素曰假如
小承氣湯奇之小方也太承氣抵當湯奇之太
方也所謂因其攻下而為之也桂枝麻黃偶之
小方也葛根青龍偶之大方也所謂因其發散
而用之也

偶方偶方有三有兩味相配之偶方有古方相
合之偶方古謂複方病在下而遠者宜之有藥
合陰數二四六八十之偶方宜汗不宜下王太

僕言汗藥不以偶則陽氣不足以外發下不以
奇則藥毒攻而致過意者下本易行故單則力
孤而微汗或難出故併行則力齊而大乎而仲
景制方桂枝汗藥反以五味為奇大承氣湯下
藥反以四味為偶豈臨事制宜復有增損乎
復方奇之不去則偶方是謂重方好古曰奇之
不去復以偶偶之不去復以奇故曰復復者再
也重也所謂十補一瀉數瀉一補也又傷寒見
風脈傷風見寒脈為脈症不相應宜以復方主

之從止曰復方有三有二方或三方或數方相
合之復方如桂枝二越嶽一湯五積散之屬是
也有本方之外別加餘藥如調胃承氣加連翹
薄荷黃芩梔子為涼膈散之類是也有分量均
齊之復方如胃風湯各等分之屬是也王大僕
以偶為復方今七方中有偶又有復豈非偶乃
二方相合復乃數方相合之謂乎

十劑

徐之才曰藥有宣通補洩輕重澀滑燥濕十種

治法

是用藥之大體而本經不言後人未述凡用藥者審而詳之則靡所遺失矣

宣劑之才曰宣可去壅生薑橘皮之類也果曰外感六淫之邪欲傳入裏三陰實而不受逆于胸中未分氣分窒塞不通而或噦或嘔所謂壅也三陰者脾也故必破氣藥如薑橘霍枳半夏之類瀉其壅塞從正曰俾人以宣為瀉又以宣為通不如十劑之中已有瀉與通矣仲景曰春病在頭大法宜吐是宣劑即涌劑也經曰高者

因而越之木鬱達之宣者升而上也以君召臣曰宣是矣凡風癰中風胸中諸實痰飲寒結胸中熱鬱上而不下久則咳喘滿脹水腫之病生焉非宣劑莫能愈也吐中有汗如引涎追淚噫鼻凡上行者之類皆吐法也完素曰鬱而不散為壅必宣以散之如痞滿不通之類是矣攻其裏則宣者上也泄者下也涌劑則瓜蒂卮子之屬是矣發汗通表亦同時珍曰壅者塞也宣者布也散也鬱塞之病不升不降傳化失常或鬱

久生病或病久生鬱必藥以宣布敷散之如承
流宣化之意不獨涌越為宣也是以氣鬱則香
附撫芎之屬以開之不足則補中氣以運之火
鬱微則山巵青黛以散之甚則升陽解肌以發
之濕鬱則蒼朮白芷之屬以燥之甚則風藥以
勝之痰鬱則南星橘皮之屬以化之甚則瓜蒂
梨蘆之屬以涌之血鬱微則桃仁紅花以行之
甚則或吐或利以行之食鬱微則山查神麩以
消之甚則上涌下泄以去之皆宣劑也

通劑之才曰通可去滯通草防已之屬是也完
素曰留而不去必通以行之如水病痰癖之類
以木通防已之屬攻其滯則留者行也滑石茯苓
芩芫花甘遂大戟牽牛之類是也從止曰通者
流通也前後不得洩使宜木通海金沙琥珀木
黃之屬通之痺痛鬱滯經隧不利亦宜通之時
珍曰滯留滯也濕熱之邪留于氣分而為痛痺
癰閉者宜淡滲之劑上助肺氣下降通其小便
而洩氣中之滯木通猪苓之類是也濕熱之邪

留于血分而為痛痺腫注二便不通者宜苦寒
之藥下引通其前後而洩血中之滯防已之類
是也經曰味薄者通故淡味之藥謂之通劑
補劑之才曰補可去弱人參羊肉之屬是也梟
曰人參甘溫能補氣虛羊肉甘熱能補血虛羊
肉補形人參補氣凡氣味與二藥同者皆是也
從止曰五臟各有補瀉五味各補其臟有表虛
裏虛上虛下虛陰虛陽虛氣虛血虛經曰精不
足者補之以味形不足者溫之以氣五穀五

五果五肉皆補養之物也時珍曰經云不足者
補之又云虛者補之又云虛則補其母生薑之
辛補肝炒塩之鹹補心甘草之甘補脾五味子
之酸補肺黃栢之苦補腎又如茯神之補心氣
生地黃之補心血人參之補脾氣白芍藥之補
脾血黃芪之補肺氣阿膠之補肺血杜仲之補
腎氣熟地黃之補腎血芎藭之補肝氣當歸之
補肝血之類皆補劑不特人參羊肉為補也
洩劑之才曰洩可去閉葶藶大黃之屬是也梟

曰葶藶苦寒氣味俱厚能洩肺之閉又泄大腸
大黃走而不守一能洩血閉腸胃渣穢之物一
洩氣閉利小便一洩血閉利大便凡與二藥同
者皆然從正曰實則瀉之諸痛為實痛隨利減
碎硝大黃牽牛甘遂巴豆之屬皆瀉劑也其催
至下乳磨積逐水破經洩氣凡下行者皆下法
也時珍曰去閉當作去實經云實者瀉之實者
瀉其字是矣五臟五味皆有瀉不獨葶藶大黃
也肝實瀉以芍藥之酸心實瀉以甘草之甘脾

實瀉以黃連之苦肺實瀉以澤瀉之鹹是矣

輕劑之才曰輕可去實麻黃桂枝之屬是也從

正曰風寒之邪始客皮膚頭痛身熱宜解其表
內經所謂輕而揚之也癰瘡疥癩俱宜解表汗
以泄之毒以薰之皆輕劑也凡薰洗蒸灸熨烙
刺砭導引按摩皆汗法也時珍曰當作輕可去
閉有表閉有裏閉上閉下閉表閉風寒傷營腠
理閉密陽氣拂鬱不能外出而為發熱惡寒頭
痛脊強諸病宜輕揚之劑發其汗而表自解也

裏閉者火熱鬱抑津液不行皮膚乾閉而爲肌
熱煩熱頭痛目腫昏瞶瘡瘍諸病宜輕揚之劑
解其肌而火自散也上閉有二一則外寒內熱
上焦氣閉發爲咽喉閉痛之症宜辛涼之劑以
揚散之則閉自開一則飲食寒冷抑遏揚氣在
下發爲胸膈痞滿閉塞之證宜揚其清而抑其
濁則痞自泰也下閉有二一有陽氣陷下發爲裏
急後重數至澀而不便之症但升其陽而大便
自順所謂下者舉之也有燥熱傷肺金其贖

閉于上而膀胱閉于下爲小便不利之症以升
麻之類探而吐之上竅通而小便自利矣所謂
病在下取之上也

重劑之才曰重可去怯磁石鐵粉之屬是也從
正曰重者鎮重之謂也怯則氣浮如喪神守而
驚悸氣上硃砂水銀沉香黃丹寒水石之類皆
體重也久病咳嗽涎潮于上形羸不可攻者以
此縋之經云重者因而減之貴其漸也時珍曰
重則凡四有驚氣亂而魂氣飛揚如喪神守者

有怒則氣逆而肝火激烈病狂善怒者并鐵粉
雄黃之類以平其肝有神不守舍而多驚健忘
迷惑不寧者宜硃砂紫石英之類以鎮其心有
恐則氣下精志失守而畏人如將捕之者宜磁
石沉香之類以安其腎太抵重劑壓浮火而墜
痰涎不獨治怯也故諸風掉眩及驚癇痰喘之
病吐逆不止及反胃之病皆浮火痰涎爲害俱
宜重劑以墜之

滑劑之才曰滑可去著冬葵子榆白皮之屬是

也完素曰澀則氣著必滑劑以利之滑能養氣
故潤利也從正曰太便燥結麻仁郁李之類小
便淋澀宜葵子滑石之類前後不通而陰俱閉
也名曰三焦約約者束也宜先以滑劑潤其燥
然後攻之 時珍曰著者有形之邪畱著于經
絡臟腑之間也便溺濁帶痰涎胞胎癰腫之類
是也皆宜滑藥以引去其畱著之物此與木通
猪苓通以去滯相類而不同木通猪苓淡滲之
性去濕熱無形之邪葵子榆皮甘滑之性去濕

熱有形之邪故彼曰滯此曰著也大便澀者波
稜壘牛之屬小便澀者車前榆皮之屬精竅澀
者黃蘗葵花之屬胞絡胎澀者黃葵子王不留
行之屬引痰涎自小便去者半夏茯苓之屬引
瘡毒自小便去者五葉藤萱草根之屬皆滑劑
也半夏南星皆辛而涎滑能洩濕氣通大便蓋
辛能潤能走氣能化液也或以爲燥藥謬矣濕
去土燥非二物性燥也

澀劑之才曰澀可去脫牡蠣龍骨之屬是也完

素曰滑則氣脫如開腸洞泄便溺遺失之類必
澀劑以收斂之從正曰寢汗不禁澀以麻黃根
防風滑泄不已澀以豆寇枯礬木賊罌粟殼喘
嗽上奔澀以烏梅訶子凡酸味同乎澀者收斂
之義也然此種皆先攻其邪而後收之可也時
珍曰脫者氣脫也血脫也精脫也神脫也脫則
散而不收故用酸澀溫平之藥以斂其耗散汗
出亡陽精滑不禁瀉利不止大便不固小便自
遺久嗽亡津皆氣脫也下血不已崩中暴下諸

大失血皆血脫也龍骨牡蠣海螵蛸五味子五
倍子烏梅楮皮阿膠勒罌粟殼蓮房櫻灰赤石
脂麻黃根之類皆澀藥也氣脫兼以補氣藥血
脫兼以補血藥及兼氣藥氣者血之帥也脫陽
者見鬼脫陰者目盲此神脫也非澀藥所能收
也

燥劑之才白燥可去濕桑白皮赤小豆之屬是
也土氣滯勝腫滿脾濕必燥劑以除之桑皮之
屬濕勝于上以苦吐之以淡滲之是也從正曰

積寒久冷吐利腥穢上下所出水液澄澈清冷
此大寒之病宜姜附胡椒輩以燥之脾病濕氣
則白朮陳皮木香蒼朮之屬除之亦燥劑也而
黃連黃柏梔子大黃其味皆苦苦屬火皆能燥
濕此內經之本旨也豈獨薑附之儔為燥劑乎
時珍曰濕有外感有內傷外感之濕雨露嵐霧
地氣水濕襲于皮肉筋骨經絡之間內傷之濕
生于水飲酒食及脾弱固不可執一論也故風
藥可以勝濕燥藥可以除濕淡藥可以滲濕洩

小便可以引濕利大便可以逐濕吐痰涎可以
祛濕濕而有熱苦寒之劑燥之濕而有寒辛熱
之劑燥之不獨桑皮赤小豆為燥劑也濕去則
燥故謂之燥

潤劑之才曰濕可去枯白石英紫石英之屬是
也從止曰濕者潤濕也雖與滑類又有不同經
曰辛以潤之辛能走氣能化液故也鹽硝味鹹
屬真陰之水誠濡枯之上藥也人有枯涸皴揭
之病非獨金化蓋有火以乘之故非潤劑不能

愈完素曰津液一枯五臟痿弱榮衛涸流必濕
劑以潤之時珍曰枯者燥也陽明燥金之化秋
令也風熱拂甚則血液枯涸而為燥上燥則渴
下燥則結筋燥則強皮燥則揭肉燥則裂骨燥
則枯肺燥則痿腎燥則消凡麻仁阿膠膏潤之
屬皆潤劑也養血則當歸地黃生津則麥冬知
母花粉之屬益精則菘蓉枸杞之屬若但以石
英為潤劑則偏矣古人以服石為滋補故爾
三錫曰凡診病者必察原由新久胃氣飲食

久病有思氣藥乃驗否則危山野農人晝則力作勞形者多貧賤衣食不足志氣鬱悒人僕夫多勞傷僧尼寡婦多鬱結陰陽不和富貴家厚味生痰飲酒動火縱情恣慾多內虛少者血氣旺病易愈老年血氣衰忌剋伐胎產同法嬰兒腸胃脆薄少藥為佳劇完素曰制方之體欲成七方十劑之用者必本乎氣味也寒熱溫涼四氣生于天酸苦辛鹹甘淡六味成乎地是以有形為味無形為氣氣

為陽味為陰陽氣出上竅陰味出下竅氣化則精生味化則形長故地產養形形不足者溫之以氣天產養精精不足者補之以味辛甘發散為陽酸苦涌泄為陰鹹味涌泄為陰淡味滲洩為陽辛散酸收甘緩苦堅鹹軟各隨五臟之病而制藥性之品味故方有七劑有十方不七不足以盡方之變劑不十不足以盡劑之用方不對症非方也劑不蠲疾非劑也此乃太古先師設繩墨而取曲直叔世方士乃出規矩以為方

圓夫物各有性而制用之變而通之施于品劑其功用豈有窮哉如有因其性爲用者有因其所勝而爲制者有氣同則相求者有氣相尅則相制者有氣有餘而補不足者有氣相感則以意使者有質同而性異者有名異而實同者故蛇之性上竄而引藥蟬之性外脫而退翳蚩飲血而用以治血鼠善穿而用以治漏所謂因其性而爲用者如此弩牙速產以機發而不括也杵糠下噎以杵築下也所謂因其用而爲使

者如此浮萍不沉水可以勝水獨活不搖風可以治風所謂因其所勝而爲制也如此麻木穀而治風豆水穀而治水所謂氣相同則相求者如此牛土畜乳可以止渴疾豕水畜心可以鎮恍惚所謂因其氣相尅則相制也如此熊肉振羸兔肝明視所謂其氣有餘補不足也如此鯉之制水鷺之利水所謂因其氣相感則以意使者如此蜜成於蜂蜜溫而蜂寒油生於麻麻溫而油寒茲同質而異性也薜蘿生於芎藭蓬蘽

生於覆盆茲名異而實同者也所以如此之類不可勝舉故天地賦形不離陰陽形色自然皆有法象毛羽之類生於陽而屬於陰鱗甲之類生於陰而屬於陽空青法木色青而主肝丹砂法火色赤而主心雲母法金色白而主肺磁石法水色黑而主腎黃石脂法土色黃而主脾故觸類而長之莫不有自然之理也欲為醫者上知天文下知地理中知人事三者俱明然後可以語人之疾病不然則如無目遊夜無足登涉

動致顛隕而欲愈疾者未之有也

雷敷炮製叙曰若夫世人使藥豈知自有君臣

既辨君臣寧分相制祗如揆毛今草也露溺立銷

班腫之毒象膽揮黏乃知藥有情異鮭魚插樹

立便乾枯用狗塗之以犬膽灌之却當榮盛

無名無名異形似王抑止楚截指而似去甲毛

聖石開盲明目如雲離日當歸止血破血頭尾

效各不同頭止血蕤子熟生足睡不眠立據弊

單淡鹵常使者饌中如酒露交即交鐵遇神砂

治法續一卷

如泥似粉石經鶴糞化作塵飛杳見桶花似髓
 斷絃折劍遇鸞血而如初折以鸞血燒作膠粘海
 竭江枯投游波燕于而立泛令鈆拒火須狀修
 天今呼為如要形堅豈忘紫背有紫背天葵如
補未石堅其鈆形能留砒住鼎全賴宗心別有宗心草
 是食者櫻恐悞其草出救州生處多蟲獸雌著片花其草名為立起
 色青可長三尺已來葉上黃斑立便成瘦礪遇
 赤鬚其草名赤鬚草今呼為虎水留金鼎水中
 生火非猶髓而莫能海中有獸名曰猾以髓不
在油中粘水水中火生不

可救之用酒噴之長齒生牙賴雄鼠之骨末其
 即止勿以屋下收若年多不生者取雄鼠脊骨
 作末搗折處齒立生如故髮眉隨落塗半夏
 而立生目辟眼花有五花而自正脚生肉杓視

繫若根脚生肉杓者取若根於囊皺漩多夜
 煎竹木多小便者夜煎葷藥體寒腹大全賴鷓
 鷓若患腹大如鼓米飲調血泛經過飲調瓜子

甜瓜子仁搗作末去油飲之立絕咳逆數數酒服熟雄天雄炮
 調下錢服通身癩風冷調生側附子旁生者為
 服差腸虛瀉痢須假草零搗五倍子作末以久渴

治去錄一卷

心煩宜我竹瀝除癥去塊全伏硝磺硝磺即硝石也硝磺
味於乳鉢中研作粉益食加觴須煎蘆朮不食
同煨以酒服神效也飲酒少者煎逆水蘆根并厚強筋健骨須是菸
鮮菘蓉鱓魚二味作末以黃精鮮菘九服之可九倍于常也駐色延年精蒸
神錦黃精自然汁併細研神錦于柝木既中蒸
也知瘡所在口點陰膠許于口中可知臟腑所
起直至任處產後肌浮甘皮酒服口瘡舌析立
愈黃蘇口瘡舌析以根黃塗腦痛欲亡鼻投硝
末頭痛者以硝石作末心痛欲死速覓延胡延胡

酒服如斯百種是藥之功某忝遇明時謬看醫
理雖尋法難可窮微略陳藥餌之功能豈溺仙
人之妙術其制藥炮熬煮炙不能記年月哉

氣味陰陽

陰陽應象論曰積陽為天積陰為地陰靜陽躁
陽生陰長陽殺陰藏陽化氣陰成形陽為氣陰
為味味歸形形歸氣氣歸精精歸化精食氣形
食味化生精氣生形味傷形氣傷精精化為氣
氣傷於味陰味出下竅陽氣出上竅清陽發秦

理濁陰走五臟清陽實四肢濁陰歸六腑味厚者爲陰薄者爲陰中之陽氣厚者爲陽薄者爲陽中之陰味厚則泄薄則通氣薄則發泄厚則發熱辛甘發散爲陽酸苦涌泄爲陰鹹味涌泄爲陰淡味滲洩爲陽六者或收或散或緩或急或潤或燥或栗或堅以所利而行之調其氣使之平也

元素曰清之清者發腠理清之濁者實四肢濁之濁者歸六腑濁之清者走五臟附子氣

厚爲陽中之陽太黃味厚爲陰中之陰茯苓氣薄爲陽中之陰所以利小便入手太陽不離陽之體也麻黃味薄爲陰中之陽所以發汗入手太陰不離陰之體也凡同氣之物必有諸味同味之物必有諸氣氣味各有厚薄故性用不等臬曰味之薄者則通酸苦鹹平是也味之厚者則泄鹹苦酸寒是也氣之厚者發熱辛甘溫熱是也氣之薄者滲泄甘淡平涼是也滲謂出汗泄謂利小便也宗奭曰

天地既判生萬物者五氣耳五氣定位則五
味生故曰生物者氣也成之者味也以奇生
則成而耦以耦生則成而奇寒氣堅故其味
可用以爽熱氣爽故其味可用以堅風氣散
故其味可用以收燥氣收故其味可用以散
土者冲氣之所生冲氣則無所不和故其味
可用以緩氣堅則壯故苦可以養氣脉爽則
和故鹹可以養脉骨收則強故酸可以養骨
筋散則不攣故辛可以養筋肉緩則不壅故

甘可以養肉堅之而後可以與收之而後可
以散欲緩則用甘不欲則不必用之不可太
過太過亦病矣治疾者必先通乎此否則能
已人之疾者蓋寡矣

李杲曰夫藥有温凉寒熱之氣辛甘淡酸苦鹹
之味升降浮沉之相互厚薄陰陽之不同一物
之內氣味兼有一藥之中理性具焉或氣一而
味殊或味同而氣異氣象天温熱者天之陽凉
寒者天之陰天有陰陽風寒暑濕燥火二氣

治法彙編

陽上奉之也味象地辛甘淡者地之陽
者地之陰地有陰陽金木水火土生長化收藏
下應之氣味薄者輕清成象本乎天者親上也
氣味厚者重濁成形本乎地者親下也
好古曰本草之味有五氣有四然一味之中
有四氣如辛味則石膏寒桂附熱半夏溫薄
荷涼之類是也夫氣者天也溫熱天之陽寒
涼天之陰陽則升陰則降味者地也辛甘淡
地之陽酸苦鹹地之陰陽則浮陰則沉有使

氣者使味者氣味俱使者先使氣而後使味
者先使味而後使氣一物一味者一物三味
者一物一氣者一物二氣者或生熟異氣味
或根苗異氣味或溫多而成熱或涼多而成
寒或寒熱各半而成溫或熱者多寒者少寒
不爲之寒或寒者多熱者少熱不爲之熱不
可一途而取也或寒熱各半晝服則從熱之
屬而升夜服則從寒之屬而降或晴則從熱
陰則從寒變化不一如此况四時六位不同

六節臟象論曰天食人以五氣地食人以五味

五氣入鼻藏於心肺上使五色修明音聲能彰

五味入口藏於腸胃味有所藏以養五氣氣和

而生津液相成神乃自生又曰形不足者溫之

以氣精不足者補之以味

王冰曰五氣者臊氣奏肝焦氣奏心香氣奏脾腥氣奏肺腐氣奏腎也心榮色肺主音故氣藏於肺而明色彰聲也氣為水之母故味

藏于腸胃而養五氣孫思邈曰精以食氣氣

養精以榮色形以食味味養形以生力精順

五氣以靈形受五味以成若食氣相反則傷

精食味不調則損形是以聖人先用食禁以

存生後制藥物以防命氣味溫補以存精形

五味宜忌

岐伯曰木生酸火生苦土生甘金生辛水生鹹

辛散酸收甘緩苦堅鹹稟毒藥攻邪五穀為養

五果為助五畜為益五菜為充氣合而服之以

補精益氣此五味各有所利四時五臟病隨所
宜也又曰陰之所生本在五味陰之五官傷在
五味骨正筋柔氣血以流腠理以密骨氣以清
長有天命又曰聖人春夏養陽秋冬養陰以從
其根二氣常存春食涼夏食寒以養陽
秋食溫冬食熱以養陰

五欲

肝欲酸心欲苦脾欲甘肺欲辛腎欲鹹此五
味合五臟之氣

五宜

青色宜酸肝病宜食麻犬李韭赤色宜苦心
病宜食麥羊杏薤黃色宜甘脾病宜食粳牛
棗葵白色宜辛肺病宜食黃黍鷄桃葱黑色
宜鹹腎病宜食大豆黃卷猪粟藿

五禁

肝病禁辛宜食甘粳脾病禁酸宜食鹹大豆心
病禁鹹宜食酸麻肺病禁苦宜食酸麥腎病禁甘宜食辛
黃黍鷄桃葱思邈曰春宜省酸增甘以養脾

夏宜省苦增辛以養肺秋宜省辛增酸以養
肝冬宜省鹹增苦以養心四季以省甘增酸
以養腎時珍曰五欲者五味入胃喜歸本臟
有餘之病宜本味以通之五禁者五臟不足
之病畏其所勝而宜其所不勝也

五走

酸走筋筋病毋多食酸多食令人癢酸氣滯
收胞得酸而縮卷故水道不通也苦走骨骨
病毋多食苦多食令人變嘔苦入下脘三焦

皆閉故變嘔也甘走肉肉病毋多食甘多食
令人悅心甘氣柔潤胃柔則緩緩則蟲動故
悅心也辛走氣氣病毋多食辛多食令人洞
心辛走上焦與氣俱行久留心下故洞心也
鹹走血血病毋多食鹹多食令人渴血與鹹
相得則凝則胃汁注之故咽路焦而舌本乾
○九鍼論作鹹走骨骨病毋多食鹹苦走血
血病毋多食苦

五傷

酸傷筋辛勝酸苦傷氣鹹勝苦甘傷肉酸勝
甘辛傷皮毛苦勝辛鹹傷血甘勝鹹

五過

味過于酸肝氣以津脾氣乃絕肉胝傷腸而
唇擗味過于苦脾氣不濡胃氣乃厚皮稿而
毛拔味過于其心氣喘滿色黑腎氣不平骨
痛而髮落味過于辛筋脉阻弛精神乃央筋
急而爪枯味過于鹹大骨氣勞短肌心氣抑
脉凝澁而變色時珍曰五走五傷者本臟之

味自傷也卽陰之五官傷在五味也五過者
本臟之味伐其所勝也卽臟氣偏勝也

五味偏勝

岐伯曰五味入胃各歸所喜酸先入肝苦先入
心其先入脾辛先入肺鹹先入腎久而增氣物
化之常氣增而久天之由也

王冰曰入肝爲溫入心爲熱入肺爲清入腎
爲寒入脾爲至陰而四氣兼之皆爲增其味
而益其氣故各從本臟之氣久則從化故久

服黃連苦參反熱從苦化也餘味倣此氣增
不已則臟氣偏勝必有偏絕臟有偏絕必有
暴天是以藥不具五味不備四氣而久服之
雖暫獲勝久必致天故絕粒服餌者不暴亡
無五味資助也梟曰一陰一陽之謂道偏陰
偏陽之謂疾陽劑剛勝積若燎原為消狂癲
疽之屬則天癸竭而榮涸陰劑柔勝積若凝
水為洞泄寒中之病則真火微而衛散故大
寒大熱之藥當從權用之氣平而止有所偏

助給入臟氣不平天之由也

標本陰陽

李杲曰夫治病者當知標本以身論之外為標
內為本陰為標陽為本故六腑屬陽為標五臟
屬陰為本臟腑在內為本十二經絡在外為標
而臟腑陰陽血氣經絡又各有標本焉以病論
之先受為本後傳為標故百病必先治其本後
治其標否則邪氣滋甚其病益蓄縱先生輕病
後生重病亦先治其輕後治其重則邪氣乃伏

有中滿及病大小便不利則無問先後標本必
先治滿及大小便為其急也故曰緩則治其本
急則治其標又從前來者為實邪後來者為虛
邪實則瀉其子虛則補其母假如肝受心火為
前來實邪當於肝經刺榮穴以瀉心火為先治
其本於心經刺榮穴以瀉心火為後治其標用
藥則入肝之藥為引用瀉心之藥為君經曰本
而標之先治其本後治其標是也又如肝受腎
水為虛邪當於腎經刺井穴以補肝木為先治

其標後于肝經刺合穴以瀉腎水為後治其本
用藥則入腎之藥為引補肝之藥為君經云標
而本之先治其標後治其本是也

升降浮沉

李杲曰藥有升降浮沉化生長收藏成以配四
時春升夏浮秋收冬藏土居中化是以味薄者
升而生氣薄者降而收氣厚者浮而長味厚者
沉而藏氣味平者化而成但言補之以辛甘溫
熱及氣味之薄者即助春夏之升浮便是瀉秋

冬收藏之藥也在人之身肝心是矣但言補之
以酸苦鹹寒及氣味之厚者即助秋冬之降浮
便是瀉春夏生長之藥也在人之身肺腎是矣
淡味之藥滲即為升泄即為降佐使諸藥者也
用藥者循此則生逆此則死縱令不死亦厄困
矣○王好古曰升而使之降須知抑也沉而使
之浮須知載也辛散也而行之也橫甘發也而
行之也上苦泄也而行之也下酸收也其性縮
鹹奠也其性舒其不同如此鼓掌成聲沃火成

沸二物相合象在其間矣五味相制四氣相和
其變可輕用哉本草不言淡味涼氣亦缺文也
味薄者升 甘平辛平辛微溫微苦平之藥是
也

氣薄者降 甘寒甘涼甘淡寒涼酸溫酸平鹹
平之藥是也

氣厚者浮 甘熱辛熱之藥是也
味厚者沉 苦寒鹹寒之藥是也

氣味平者兼四氣四味甘平甘溫甘涼甘辛平

甘微苦平之藥是也

李時珍曰酸鹹無升甘辛無降寒無浮熱無沉其性然也而升者引之以鹹寒則沉而直達下焦沉者引之以酒則浮而上至顛頂此非窺天地之奧而達造化之權者不能至此一物之中有根升稍降生升熟降是升降在物亦在人也

四時用藥例

李時珍曰經曰必先歲氣毋伐天和又曰升降浮沉則順之寒熱溫涼則逆之故春月宜加辛

溫之藥薄荷荆芥之類以順春升之氣夏月宜加辛熱之藥香薷生薑之類以順夏浮之氣長夏宜加甘苦辛溫之藥人參白朮蒼朮黃蘗之類以順化成之氣秋月宜加酸溫之藥芍藥烏梅之類以順秋降之氣冬月宜加苦寒之藥黃芩知母之類以順冬沉之氣所謂順時氣而養天和也經又云春省酸增甘以養脾氣夏省苦增辛以養肺氣長夏省甘增鹹以養腎氣秋省辛增酸以養肺氣冬省鹹增苦以養腎氣此則

既_レ不_レ伐_レ天和而又防其太過所以禮_レ天地之大
德也味者捨_レ本從_レ標春用_レ辛涼以伐_レ木夏用_レ鹹
寒以抑_レ火秋用_レ苦溫以泄_レ金冬用_レ辛熱以瀝_レ水
謂_レ之時藥殊_レ背_レ素問逆順之理以夏月伏陰冬
月伏陽推_レ之可知矣雖然月有四時日有四時
或春得_レ秋病夏得_レ冬病神而明之機而行之變
通權宜又不可_レ泥_レ也王好古曰四時總以芍
藥為_レ脾劑蒼朮為_レ胃劑柴胡為_レ時劑十一臟皆
取_レ決於少陽為_レ發生之始故也凡用_レ純寒純熱

之藥及寒熱相雜並宜用_レ甘草以調和之惟中
滿者禁用_レ甘爾

妊娠服禁

虻班水蛭及_レ蜚蟲烏頭附子配_レ天雄野葛水銀
并_レ巴豆牛膝薏苡與_レ蜈蚣三稜代_レ赭芫花麝太
戟蛇蛻黃雌雄牙硝芒硝牡丹桂槐花牽牛皂
角同_レ半夏南星與_レ通草瞿麥乾薑桃仁通_レ礪砂
乾漆蟹甲爪地膽茅根莫_レ用好

引經藥報使

小腸膀胱屬太陽藁本羌活是本經主焦膽與
肝包絡少陽厥陰柴胡瀉大腸陽明並足胃葛
根白芷升麻當太陰肺脈中焦起白芷升麻蔥
白鄉脾經少與肺部異升麻兼之白芍詳少陰
心經獨活主腎經獨活加桂良通經用此藥爲
使豈有何病到膏肓

六陳

藥有六味陳久者良狼棗半橘枳實麻黃
狼毒茱萸半夏橘皮也

十八反

本草名言十八反半萸貝欬芫攻烏

謂半夏瓜萸貝母白芫白欬與烏頭相反

藻戟遂芫俱戰草

海藻大戟甘遂芫花俱與甘草相反

諸參辛芍叛藜蘆

苦參人參沙參玄參細辛芍藥俱與藜蘆相
反凡湯藥丸散中不可合用也若要令反不
吐者則不忌也

十九畏

硫黃元是火之精朴硝一見便相爭水銀莫
祇相見狼毒最怕蜜陀僧巴豆性裂最為上偏
與牽牛不順情丁香莫與鬱金見牙硝難合京
三稜川烏草烏不順犀人參又忌五靈脂官桂
善能調冷氣若逢石脂便相欺大凡修合看逆
順炮熅炙燂要精微

卒中暴厥 中風 中氣 中食 痰厥
中寒 中惡 中暑

世以卒然仆倒昏不知人為中風以卒死者為
中臟痰涎壅盛者為痰厥不知真氣太弱痰火
泛上者十居八九若虛極而陽暴脫則尿出而
死矣急煎參耆膏加竹瀝薑汁灌之外用皂角
細辛菖蒲為末吹入鼻取嚏有嚏可治無則不
治以此可驗其淺深凶吉速于臍下大艾灸之
亦有尿出而補接得活者誤用他藥即無生意
中氣有因暴怒而厥者名中氣輕者用烏藥順氣
散重者蘇合香丸竹瀝薑汁調扶臍中灌之

中 忽然仆倒不可遽認爲風須仔細推詳詢之
 曾動怒否曾用食否如氣口緊盛其人飲食
 際忽因氣惱或惱後吃食或食後胃寒即不能
 運化停積胃口塞滯心竅正氣不通則手足無
 所措而昏冒卒倒也急以鹽湯探吐吐淨審因
 用藥因外邪藿香正氣散氣滯則八味順氣湯
 吐後別無他瘥只用平胃二陳加白朮神麴麥
 藥調理

痰涎壅盛脉沉滑或洪名痰厥從類中治

法

中 暑月忽厥爲暑風從暑治

中 寒月忽厥爲中寒從陰瘡治

中 惡素弱人夜行或入神堂古廟吊喪登塚或入

久空房屋爲陰邪所逼而昏冒不知人名中惡

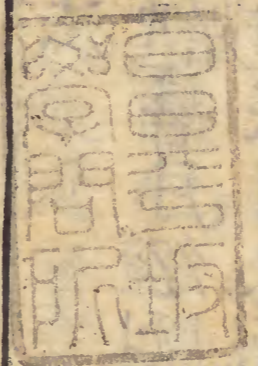
急灌蘇合香丸或藿香正氣散不醒用秦承祖

灸鬼法內服參耆湯

諸中或未甦或已甦或久病忽吐出紫紅色

痰

傳心方云治男婦涎潮于心卒然暈倒當即時
 扶入暖室正坐當向作好醋炭熏之冷醋氣衝
 入口鼻良久其涎自下而甦唯不可與一滴湯
 水入喉涎得湯水繫于心絡不能去必成廢人
 西北二方地高風勁真為風所中有之其脉必
 浮乃是



真知要

