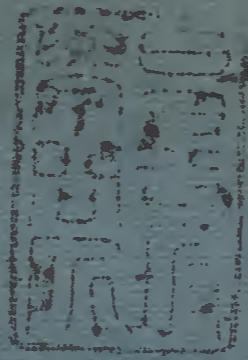


天原發微辨正

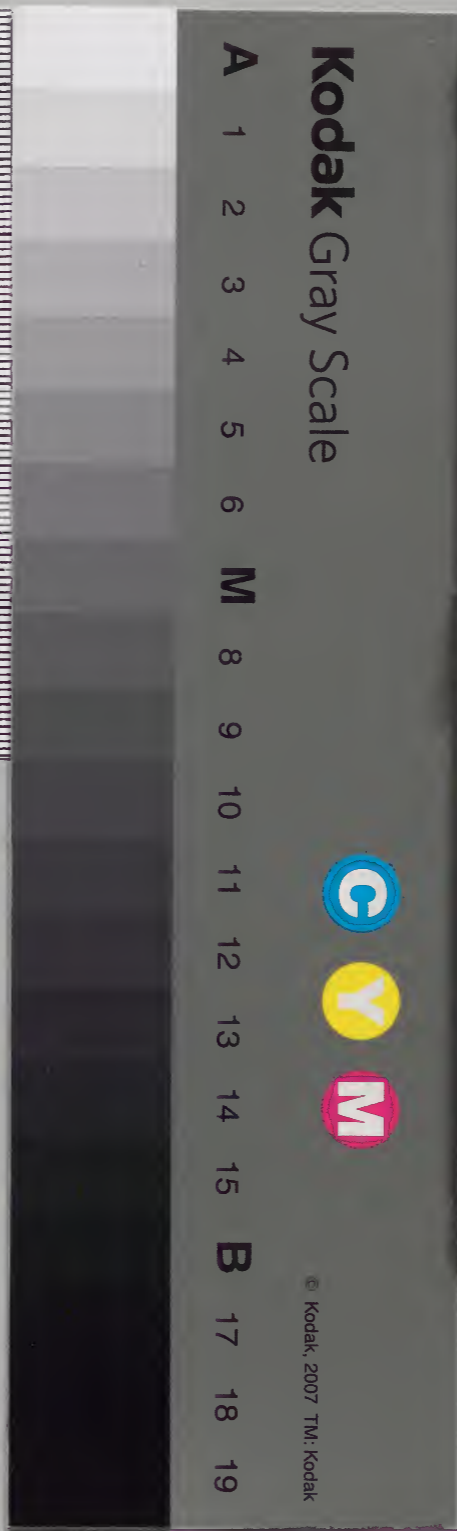
四下



			九	漢
		一	六	書
		〇	二	門
		△	三	
〇	架	函	號	類

庫文閣內			
三五函		九六二	漢
二一	一〇冊	三	書
架		號	類

內閣文庫	
番號	漢 9623
冊數	10 ( 8 )
函號	305 254

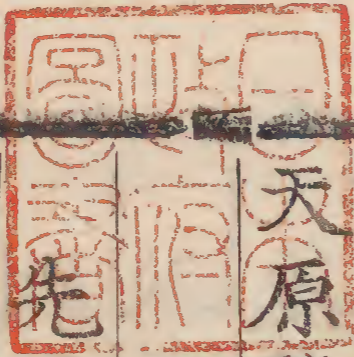


天原發微卷之四下

先後

淺草文庫

先天後天之說歷四聖四賢而後其說始  
備四聖者伏羲畫卦先天也文王演易周  
公爻辭後天也孔子十翼兼先後天也四  
賢者濂溪也程叔子也邵子獨闡先天之  
學朱子貫而一之於是易道大明於天下  
矣非四聖四賢相繼迭作天下其猶夜行  
乎



朱子曰康節有詩云若論先天一事無後天  
方要著工夫又曰天意無他只自然自然之  
外更無天亦此意也

潘氏曰先天一事無予因格物而得之矣  
昔童時日候雞雛之出母初未嘗喙氣數  
才足便橫迸裂開若稍不利用手略助之  
則其子下來便不長進以見得這裏一毫  
人力有不能與愚曰一二三四五天地之  
生數先天也六七八九十天地之成數後

天也或曰無極而太極其先天乎太極而  
陰陽其後天乎以類推之則未發之中先  
天也發而中節後天也開物先天也成物  
後天也貞而元先天也亨而利後天也

原有而貞之中又自有先後前一半子屬  
陰先天也後一半子屬陽後天也九二十  
七字先天後天無事不然無物不然默而

觀之思過半矣豈特卦畫而已哉蔡氏曰  
寒暑也晝夜也生物之陰陽也屈伸消長  
無不變先天也陽之所以為陽皆動而無

體也氣形也魂魄也物生之陰陽也則陽能變陰不能變後天也陰之所以爲陰皆靜而有體也伏羲之卦先天也天之氣也文王之卦後天也地之物也

寧按聖人作易自初未有畫說到六畫滿處邵子謂先天之學卦成之後各因一事推說邵子謂後天之學先天是上半截事後天是下半截事開物爲先天成物爲後天出於自然不待思慮安排

爲先天出於効法爲後天大意如此而已魯齋學問活博數演先後之義太詳反不免有失如靜動篇第四條註云先天反本復靜曰坤在一日則亥時在一  
年則十月在一元則太極未動之際此條註云前一半子屬陰爲先天後一半子屬陽爲後天竊詳一日亥時一年十月與夫子前一半正是陰靜之終開物之極何名爲先天子後一半乃一陽初

動爲開物之源何名爲後天又以無極而太極爲先天以太極而陰陽爲後天如此則伏羲畫卦無非陰陽也何以爲先天乎觀魯齋此三節即邵子坤復之間爲無極全是主靜之意以之分屬先後天恐未當學者宜詳之

春秋傳曰先天而天弗違志壹之動氣也後天而奉天時氣壹之動志也

橫渠說氣與志天與人交勝之理聖人在上而下民咨氣壹之動志也鳳凰儀志壹之動氣也胡氏春秋說本此朱子謂先天而天弗違者如禮樂先王之所未有而可以義起之類天雖未爲而吾意之所爲自與道契天亦不能違也後天而奉天時如天敘天秩之類雖天之所已爲而理之所在吾亦奉而行之爾先天後天乃是左右參贊之意思都在中間不差毫髮即所謂啐啄同時也

邵子曰堯之前先天也堯之後後天乃效法爾

按先天一陽生子至巳成乾天之象立矣  
午後陰生消陽至亥成坤凡陰所爲皆效  
陽而法之故曰成象謂乾效法謂坤自有  
一以來以元會運世推之堯適當乎巳末  
堯之前每事皆先天而造之三代以後制  
作云爲無非效法之事先天取四象者虛  
中待用用之在人先天天弗違也後天取

五行者中亦實矣雖人事亦由天命後天  
而奉天時也故先天事業非大聖人不能  
爲也子雲曰法始乎伏羲其開物之時乎  
成乎堯其先天之極乎所以十三卦始於  
離而終於夬

又曰先天之學心也後天之學迹也出入有  
無生死之閒者道也

先天造化之初由心出迹之學後天生物  
之後因迹求心之學心與道皆虛而神能

出入於有無生死之間者不爲物所礙也  
在先天之先不爲無在後天之後不爲有  
迹不能外也朱子謂康節之學本於明理  
明道所謂觀天地之運化然後頽然其順  
浩然其歸乃康節所到處其學得於先天  
看得這裏熟了自然前知看事物便成四  
箇渠是怕處其盛且如看花方其蓓蕾向  
盛也半開漸盛正開太盛則衰矣人之勢  
燄者必衰強壯者必死是其理也康節一

見便能知之

又曰自然而然而不得而更者內象內數他皆  
外象外數也

又曰易有內象理致是也有外象指定一物  
而不變者是也

先天陰陽二圖內象內數先後有倫變之  
則亂蓋自然而然而不得而更也後天卦氣  
圖及他象數皆錯雜無定人情物態非僞  
則妄所以孔子序後天之易惟以理爲次

者內象內數立體之經外象外數應用之  
變也故三易屢更先天不易理致者徒說  
巽動之類指定一物者地中生水火在天  
上之類內象無實象內數無實數存乎太  
虛若可更也而不可更者理有必致自然  
而成雖有智巧不能變其象而逃其數若  
外象外數體若一定然爻有飛伏卦有消  
長六位八物不能自定是故適變者不變  
而不變者終變也蔡節齋謂先天之學正

之於未萌春秋之書正之於未著  
朱子曰先天乃伏羲本圖非康節所自作只  
一圖以寓象數而天地萬物之理陰陽始終  
之變具焉凡今易中一字一義無不自其中  
流出者

或問太極與先天二圖如何朱子曰論其  
格局太極不如先天之大而詳論其義理  
先天不如太極之精而約然太極終在先  
天範圍之內邵子所謂先天之學者自初



未畫時說到六畫滿處是也如孔子十翼  
中如八卦成列及太極兩儀四象八卦天  
地雷風山澤水火之類皆本羲畫之意若  
先天未畫一卦也無蓋太極之判始生一  
奇一偶而為一畫者二兩儀之上各生一  
奇一偶而為二畫者四四象之上各生一  
奇一偶而為三畫者八皆是自然而然不  
假安排更著言語議論而後明此乃易學  
綱領開卷第一義古今未有識之者至康

節始傳其說是為先天之易

又曰伏羲四圖其說皆出邵氏

伏羲作時止有卦畫

始作八卦橫圖一又作重為六十四卦橫  
圖二始作八卦方位圓圖一又作重為六  
十四卦方位圓圖二

又曰先天圖外圓為天內方為地

蔡西山曰六十卦圓布者乾盡午中坤盡  
子中離盡卯中坎盡酉中陽生於子中極  
於午中陰生於午中極於子中其陽在南

其陰在北方布者乾始於西北坤盡於東南其陽在北其陰在南此二者陰陽對待之數圓於外者爲陽方於內者爲陰圓者動而爲天方者靜而爲地圓圖乾在南坤在北方圖坤在南乾在北乾位陽畫多坤位陰畫多陰陽各以類而聚圖以圓函方以見天包地外地在天中朱子曰方圓尤妙邵子有詩曰天地定位否泰反類山澤通氣咸損見義雷風相薄恒益起意水火

相射既濟未濟四象相交成十六事八卦相盪爲六十四朱子釋之曰此是釋方圖兩交股底且西北角乾東南角坤是天地定位便對東北角泰西南角否次乾是兌次坤是艮是山澤通氣便對次否之咸次泰之損後四卦亦如此謂次兌是離次艮是坎是水火相射便對次損之既濟次咸之未濟次離是震次坎是巽居中央兩交股處是雷風相薄便對次既濟之益次未

濟之恒是也四象交而成十六事者正為  
乾坤變為否泰正為艮兌變為損咸正為  
震巽變為恒益正為坎離變為既未各各  
四卦相為對待以盡地之方也

又曰先天圓圖四四十六卦居外方圖亦四

四十六卦居內乾剝比觀豫晉萃否坤夫大有壯小畜需大畜泰上

十六卦乾坤所生艮謙蹇漸小過兌履睽姤中孚旅咸遁節損臨上

十六卦艮兌所生坎蒙師渙解未困訟離革同豐家既賁夷上十

六卦坎離所生升蠱井巽恒鼎大過姤妄隨噬震益屯頤復上十

六卦震巽所生以此四四十六對共成方圓之圖

圓圖者天道之陰陽在天為日月星辰暑  
寒晝夜謂之流行之易言其與天地四時  
流行而不息也圖左三十二陽卦春以發  
生夏以長養圖右三十二陰卦秋以擎斂  
冬以包藏共四其十六而為六十四卦又  
以春夏秋冬分之各四其六十四而為一  
千五百三十六爻之卦氣以運行於天四

象立體六甲循環以見皇帝王伯之治迹  
三百六旬有六之轉旋乾坤主之屬乎天  
之造化方圖者地道之柔剛在地為水火  
土石雨風露雷謂之對待之易言其承天  
時行以生化也內一截三十二陽卦西北  
角乾東北角泰外一截三十二陰卦西南  
角否東南角坤亦四其十六而為六十四  
卦又以元會運世分之各四其六十四以  
為二百五十六位之卦體以生物於地四

四立體四九為用以見律呂音聲之陽倡  
陰和動植飛走之出生入死坎離主之屬  
乎地之造化故邵子曰十六者四象相因  
之數也凡天地變化萬物感應古今之因  
革損益皆不出乎十六十六而天地之道  
畢矣此所以闔闢消長吉凶善惡一一相  
對而無差

後天上經反對卦十八

屯 需 師 小畜 泰 同 謙 隨 臨 噬 剝 無妄 蒙 訟

比 復 否 有 豫 蠱 觀 賁 復 大畜

此反易者十二也不易者六

乾坤坎離頤大過也下經反對卦十八咸道晉家

蹇損夫萃困革震漸豐巽渙既恒壯此反易

者十六也不易者二中孚小過也

易緯云易六十四卦文王以上下經分之

攷之序卦皆後天次序反對卦也八卦之

象不易者四乾坤坎離反易者二震兌也

震反則艮兌反則巽也是以六卦變成八

卦重卦又添頤孚大小過四卦不變湊上

乾坤坎離為八卦不變反易者二十八以

八合八共三十六變而成六十四卦也乾

坤坎離固不易而艮震合頤震艮合小過

巽兌合中孚兌巽合大過亦皆不易八卦

雖不易乾盡變則坤坤盡變則乾坎盡變

則離離盡變則坎頤與大過孚與小過之

盡變亦然李氏曰上下經各相對序卦至

坎離別起文義上經乾坤二老對立序卦

各隱其名下經首咸二少合體序卦獨隱

咸名上經需訟對下經晉明夷需訟變之

盡爲晉晉變之盡爲需上經泰否對下經  
損益泰否乾坤之交不交損益咸恒之交  
不交也上經自屯蒙至臨觀下經自遁壯  
至革鼎屯蒙變之盡爲鼎革臨觀變之盡  
爲遁壯上經頤與大過偶在坎離之前下  
經中孚與小過偶在既未之前上經終坎  
離下經終既未既未者即坎離之交不交  
也頤似離大過似坎而坎離繼二卦後中  
孚厚畫離小過厚畫坎而既未濟又繼二

卦後是坎離爲乾坤震巽艮兌之用上經  
五十二陽爻五十六陰爻下經五十六陽  
爻五十二陰爻經分上下皆有至理惜師  
說不傳而文王分經之義隱矣  
邵子曰乾坤縱而六子橫易之本也又曰震  
兌橫而六卦縱易之用也

先天八卦以乾坤爲易之本而六子輔之  
故六子皆爲橫而乾坤獨爲縱縱如織之  
有經橫如經之有緯分陰分陽錯綜以緯

之也乾坤居南北以定上天下地之位乾  
有三十六陽十二陰坤有三十六陰十二  
陽既有以植天地之經而分南北矣於是  
離東坎西爲日月以爲之緯艮西北對兌  
東南震東北對巽西南又爲山澤雷風之  
變以爲緯焉蓋巽離兌陰卦也而本乾體  
反多陽故取其陽之多以爲乾之緯於左  
震艮坎陽卦也而本坤體反多陰故取其  
陰之多以爲坤之緯於右上下相應一縱

橫陽奇陰偶相爲對待所以立易之體  
而以後天爲用後天八卦以震兌爲易之  
用六卦輔之故六卦皆爲縱而震兌獨爲  
橫橫如秤之有衡而六卦爲衡上之星或  
輕或重進退以權之也震兌位東西以秉  
春生秋殺之權震以一陽而生巽離兌之  
六陽積而爲乾以居西北而成父道之尊  
震又以二陰而函巽離兌之三陰并六陰  
爲坤以居西南而成母道之善東生西成

一橫六縱以橫爲重震兌木金各當其位  
坎離水火交致其用此後天八卦所以爲  
地上之易應人之用也或曰後天八卦震  
兌坎離居東西南北之正位而相對者取  
其交也乾坤艮巽居東西南北之偏處而  
不相對者爲其不交也交者爲用則不交  
者不用也今予以陰陽數推之皆爲有用  
何也曰有四正卦以用之則四隅不用之  
卦皆入有用之中矣張氏曰先天八卦應

天四時後天八卦應地八方何往而非用  
者

寧按雲峯胡氏云邵子於先天曰乾坤  
縱而六子橫易之本也於後天宜曰坎  
離縱而六子橫易之用也今後天獨主  
震兌之橫者何居蓋先天以縱者爲主  
後天以橫者爲先也先天乾坤當天地  
之位後天震兌當朝夕之位先天乾坤  
之末交二至後天震兌之中當二分也



先天以乾坤爲縱於是巽與兌爲橫震  
與艮爲橫離與坎爲橫縱者乾純陽坤  
純陰橫者兌上一陰即巽下之反也艮  
上一陽即震下之反也坎離中一陽一  
陰之交也後天以震兌爲橫於是離與  
坎爲縱艮與巽爲縱乾與坤爲縱橫者  
震一陽爲進之始兌一陰爲退之極縱  
者坎離進退之中艮少男進之後巽女  
退之先也乾坤老陰老陽皆退居不用

之地矣○玉齋胡氏云邵子嘗論六子  
致用乾坤不用此則皆以爲易之用何  
也蓋就後天八卦論乾坤則終於不用  
若合先後天而論先天所以立易之本  
後天所以致易之用則皆爲入用矣况  
後天用者雖在六子不用而主其用者  
實在乾坤豈荒於無用也哉

邵子曰先天易之體後天易之用

先天用坎離日月爲剛柔晝夜之變後天

用乾坤九六爲陰陽寒暑之變先天易之  
體應天之氣後天易之用應地之方先天  
卦位八正乾南坤北離東坎西兼頤孚大  
小過後天卦氣四正坎離震兌四維乾坤  
艮巽先天乾坤分天地以定上下之位後  
天乾坤爲大父母退居西北西南之維先  
天坎離爲日月列卯酉左右之門後天坎  
離爲水火分南北生出之序先天八卦造  
物之初兼天上地下乾坤闔闢日月出入

春夏秋冬弦望晦朔晝夜長短行度盈縮  
莫不由此後天八卦生物之後獨據地上  
而言坎離當二至中震兌位當二八之中  
而有定非若晝夜之盈縮也故繫辭言春  
夏秋冬南北東西而坤不過言地坎不過  
言水而已初不及乎地下之事也先天以  
陰生陽後天以陽生陰先天四象生日月  
故陽抱陰生日陰抱陽生月後天日月生  
萬物故陽行陽中萬物盈陽行陰中萬物

縮

此下原。有先天言日月五星皆從天左

行後天言日月五星皆違天右行二十

四字合刪論先天用四象水火土石後天

見盈縮篇首

用五行木火土金水先天左三十二陽析

歸妹一卦分兌居上震居下後天則震東

兌西乾至歸妹十二下數上二十一卦先

天右三十二陰析漸一卦分巽居上艮居

下後天則艮上巽下坤至漸十二下數上

亦二十一卦先天一卦變七卦一為本七

為用後天一卦變六卦卦為本爻為用先

天二三為變數四十二後天三兩為衍數

五十先天乾兌離震為四陽卦屬天八陽

四陰巽坎艮坤為四陰卦屬地八陰四陽

數皆不等後天乾坎艮震為四陽卦一父

三男六陰六陽巽離坤兌為四陰卦一母

三女六陰六陽其數皆等坤兌乾坎居西

南北艮震巽離居北東南亦然先天生氣

之始以冬至為元一之一後天生物之始

以春分為元二之一先天天二正乾離兼

頤孚重卦二爲天四正卦頤肖離中孚厚  
畫離後天地二正坤坎兼大小過重卦二  
爲地四正卦大過肖坎小過厚畫坎先天  
巽離兌三宮各二十八陽坎艮震三宮各  
二十八陰後天震坎艮六陽十二陰巽離  
兌六陰十二陽上經乾坤坎離爲三十六  
卦之祖下經兌震巽艮爲二十八卦之祖  
先天以多者致用三女本乾體從父歸東  
南三男本坤體隨母歸西北後天以少者

致用三男隨父歸東北三女隨母歸西南  
朱子曰後天者今之周易文王所演是也孔  
子既爲文王之易以作傳是謂十翼則其所  
論當以周易爲主然不推本伏羲畫卦之由  
則學者必將誤認文王所演之易便爲伏羲  
所畫之易只從中半說起不識向上根源矣  
伏羲先天易文王演之爲周易者即後天  
之學也故經分上下上經三十卦下經三  
十四卦於是孔子爲之作傳又分爲十翼

彖象係辭各分上下為六文言七說卦八  
序卦九雜卦十也從中半說起者謂止知  
文王後天易亦須更從伏羲先天易上研  
窮則識向上根源矣朱子謂先天後天既  
各自為一義後天說中取義多不同彼此  
自不相妨不可執一而廢百也

又曰後天說卦變者十九卦蓋言成卦之由  
凡彖辭不言成卦之由則不言所變之爻今  
觀易傳以見康節先天後天之說最為有功

今合朱蔡二說釋之曰程子專以乾坤言  
卦變然只是上下兩體變者可通蠱咸恒  
漸渙是也一卦變者不可通如訟無妄兩  
卦是也謂剛來為自外來說得有礙程傳  
賁卦曰豈有乾坤變而為泰又自泰變為  
賁之理若如此則乾坤變六子八卦重六  
十四皆由乾坤而變者其說不得通若自  
震一索而得男以下六卦乃是已有此卦  
了就此卦生出此義皆後天之學今所謂

卦變者亦是有卦之後聖人見得有此象故發於象辭安得謂之乾坤變而為是耶節齋蔡氏曰其為卦變皆三陽三陰本具乾坤之體而上下往來者也乾剛交坤而成震坎艮坤柔交乾而成巽離兌言剛來剛下者明乾在上而下交坤言柔來柔下者言坤在上而下交乾也若剛上之與柔上則又乾剛在下而上交坤坤柔在下而上交乾皆本乾坤而互取之爾至於訟與

無妄止言剛來剛自外來卦皆四陽二陰非乾坤上下之交者乾體居上不動坎震之剛皆自外來也此皆因後天之卦而發此義

朱子曰伏羲八卦圓圖

天地定位至水火相射

以對待

而作也伏羲六十四卦橫圖

始乾夫大有以終觀否剝坤

流行而作也

主對待者必以流行為用對待者體靜而生伏羲八卦對待者也靜而生則吉凶悔

客由乎我故曰先天其序以二氣消長成  
是造化生物之理

文王八卦圓圖

帝出震  
至艮

以流行而作也文王

六十四卦橫圖

始乾坤  
終既未

以對待而作也

主流行者必以對待爲用流行者體動而  
成文王八卦流行者也動而成則吉凶悔  
吝奉乎天故曰後天其序以萬物盛衰成  
是造化運行之理天地之間對待流行而  
已乾坤者對待之醇坎離者對待之交咸

恒者對待之行既濟未濟者對待之雜對  
待之陰陽則其用均流行之陰陽唯陽爲  
用靜則二而行則一對待者主乎靜而流  
行者主乎動也

朱子曰先天圖有變易交易之妙左邊一百  
九十二爻本都是陽右邊一百九十二爻本  
都是陰陰中有陽陽中有陰便是陽往交易  
陰陰來交易陽兩邊各各相對博易而成此  
圖其實非彼往此來只是其象如此

圖左屬陽自震一陽離兌二陽乾三陽爲  
陽在陽中陽順行圖右屬陰自巽一陰坎  
艮二陰坤三陰爲陰在陰中陰順行坤無  
陽艮坎一陽巽二陽爲陽在陰中逆行乾  
無陰離兌一陰震二陰爲陰在陽中逆行  
姤在西是東邊五畫陽過復在東是西邊  
五畫陰過互相博易而成易之變易之變  
雖多般此是第一變伏羲當初只是見太  
極下面有箇陰陽便就此畫一箇陰一箇

陽一箇便是兩箇就一箇陽上又生一箇  
陽一箇陰就一箇陰上又生一箇陰一箇  
陽只管恁生去二而四四而八以至八八  
六十四不覺來如此齊整皆是自然天地  
之妙但略假聖人手畫出來先天圖一日  
有一箇恁地道理一月有一箇恁地道理  
以至合元會運世十二萬九千六百歲亦  
只是這箇道理大而古今十二萬九千六  
百年亦只是這箇圈子小而人物生死一



日一時一月一歲之運亦只是這箇圈子  
都從復上推起去只是一箇消息盈虛之  
理本是小底變成大底到那大處又變成  
小底

邵子曰先天圖環中也

張氏曰圓於外者爲天方於內者爲地人  
在地上即環中也愚曰以上下觀之乾南  
爲天坤北爲地以左右觀之震至乾左爲  
天太陽太陰少陽少陰生而天道備巽至

坤右爲地太剛太柔少剛少柔生而地道  
成天包地外陰陽二氣萬變一理循環無  
端此所以名環中也處環中而爲人倫則  
乾君坤臣家人父子咸恒夫婦六子出焉  
履環中而驗方域則天門無上地戶無下  
川澤注于東南其流無極崑崙起于西北  
其高莫擬大明東暎于離陰魄西孕于坎  
雷出于震萬物昭蘇風入于巽萬物枯朽  
環中之象於此可觀四時求之冬至子半

陽神以來夏至午半陰鬼以遁三陽三陰  
春以分三陰三陽秋以半弦望晦朔月有  
終始旦晝暮夜氣有逆順環中之歲月日  
時存亡進退於此可翫陰陽闔闢求之則  
天倡地而有日月星辰之聲地和天而有  
水火土石之音開發收閉機動籟鳴此環  
中一部之音樂本乎天真細細求之無名  
可名伏羲倣之以爲方圓二圖虞舜奏之  
以致簡韶九成康節得之以著皇極經世

之經人在環中可以戴天履地而不知其  
然乎康節自贊曰弄環餘暇時往時來又  
曰自從會得環中意閑氣胷中一點無其  
胷中自具一環中也可知矣

又曰先天學心法也故圖皆自中起萬化萬  
事生于心也

朱子曰中間白處便是太極三十二陰三  
十二陽便是兩儀十六陰十六陽便是四  
象八陰八陽便是八卦兩邊生起便是陰

根陽陽根陰這箇有對從中太極出者無對此心法也愚按先天圖自坤生者始于復自乾生者始于姤皆在天地之中中者心也太極也超於萬物之上而行乎萬物之中也所以無對

又曰圖雖無文吾終日言而未嘗離乎是蓋天地萬物之理盡在其中矣

先天圖有位有數初無語言文字可傳而其中之所有雖大天地細毫芒無所不包

上而日月星辰下而水火土石變而爲寒暑晝夜化而爲雨風露雷感而爲性情形體應而爲走飛草木人而爲耳目鼻口物而爲色聲氣味衍之爲元會運世散之爲歲月日時事有體用而分皇帝王霸業有心迹而分易書詩春秋理一分殊無往而不在其中矣邵子詩曰日月星辰高照耀皇王帝霸大鋪舒可謂胸中樓閣四通八達矣朱子贊之曰天挺人豪英邁蓋世駕

風鞭霆歷覽無際手探月窟足躡天根閑  
中今古醉裏乾坤其善於形容有道者氣  
象也又曰他在靜中推得天地萬物之理  
朱子曰康節男子吟乃是說先天圖中數之  
所從起處天根月窟指復姤二卦而言

其詩云耳目聰明男子身洪鈞賦予不爲  
貧須探月窟方知物未躡天根豈識人乾  
遇巽時觀月窟地逢雷處見天根天根月  
窟閑來往三十六宮都是春都是春者即

天理流行之意

又曰圖自復至乾爲陽自姤至坤爲陰陰陽  
所主既有淑慝之分則人物所稟亦不能無  
純駁之辨陽主人陰主物姤在圖上故言手  
探復在圖下故言足躡

蔡西山云天根是好人情狀月窟是小人  
情狀三十六宮是八卦陰陽之交或曰人  
物二字未可便以善惡斷都是春月窟亦  
爲春朱子曰陽善陰惡以正理言則有對

待亦各有所主康節恐是指生物之源而言則正氣爲人偏氣爲物爲陰陽之辨季通所論却是推說問都是春是專以正言否曰鴟梟蝮蝎惡草毒藥還可道不是天地陰陽之氣否陰而賤者爲物陽而貴者爲人愚曰復至乾百十二陽八十陰姤至坤百十二陰八十陽陰陽相錯定通薄射皆有春意行乎其中吾一身中亦有此復姤也夏至日在東井萬物向無吾則收約

歸來斂華就實一生意之復乎內也冬至日在牽牛萬物向有吾則發揮出來際天蟠地一生意之盜乎外也以是觀之則晝而接物者生意之通夜而入息者生意之復何往而非春也哉

程伯子曰康節之學內聖外王之道也

康節入道之初青社公授以物理理義性命之學後於動靜之聞見之得其欄柄故其詩曰身在天地後心在天地先又曰一

中分造化心上起經綸此其自得者也朱  
子曰邵子腹裏有這箇學故能包括宇宙  
終始古今又曰其骨髓便是皇極經世書  
其花草便是詩愚謂內聖者先天也先天  
圖中一字一畫上天下地古往今來無不  
包羅也外王者後天也故其迹盡鋪舒於  
皇帝王伯之中古今治亂人物枯榮盡於  
靜中見之無毫髮爽所以內外一貫先後  
無遺林氏曰先天圖性命學也其書其詩

皆自此圖中流出

邵子先天之學不輕授非人

章子厚爲商洛令時屢過先生廬而拜之  
問曰此學幾日可盡先生曰本無多事以  
子之才頃刻可盡但須相從林下十年使  
塵慮消散然後可邪恕和叔來學援引古  
今不已先生曰姑置是先天未有許多語  
且當虛心使胸中蕩蕩然無一事方可故  
其詩曰若問先天一事無又曰拔山蓋世

稱才力到此分毫強得無先生小疾怒爲  
嘗藥粥先生曰吾非黃石痴老子被跪進  
雙履便能取得苟無誠心去道遠矣溲則  
心服二子之心已被先生捉著蓋其宵次  
玲瓏物來便應非其人不傳也愚謂先天  
之學純乎天者也欲傳之者非純乎其天  
之人則不可

三十六宮先儒亦有四說

乾一兌二爲三離三震四爲七巽五坎六

爲十一艮七坤八爲十五此一說也乾三  
坤六畫之九震坎艮畫各五爲十五巽離  
兌畫各四共十二又一說也乾一對坤八  
以至震四對巽五以八宮而成四九三十  
六此又一說也以至正卦八加覆卦二十  
八得三十六而合先天之暗卦愚謂此說  
爲正虛谷方氏辨之曰以先天卦次爲宮  
者說未當分奇偶卦畫爲宮者爲杜撰以  
四其九爲宮者說不分曉至第四說謂以

正加覆得暗卦三十六宮者巧則巧矣而無味據愚見先天圓圖復起子左邊一百八十日為十八宮姤起午右邊一百八十一日為十八宮一旬為一宮三百六十日一年而復姤之運周似頗勝前四說愚曰此說雖善而未盡請卒言之曰自子至巳六辰即自復至乾六卦自午至亥六辰即自姤至坤六卦乾以初九一陽下交坤初為復是為十一月卦邵子名之曰天根言陽

奇為根生於子也坤以初六一陰上交乾初為姤是為五月之卦名曰月窟言陰偶

象窟萌於午也

寧按先天圖乾姤在上坤復在下故曰下交上交

乾坤為大父母故生復姤復姤為小父母以生一陰一陽陰陽之一往一來始于此矣由復姤而臨遁則二陰二陽之往來是為丑未之月由臨遁而否泰則三陰三陽之往來是為寅申之月以至四陰四陽之往來而為觀為壯五陰五陽之往來而為



夫為剝終於六陰六陽交相博易復姤復  
為乾坤乾坤復為復姤相與流行對待於  
十二宮之中有陰不可無陽有陽不可無  
陰分之則為三十六陰三十六陽散見於  
三百六十日之內是為三十六宮合之則  
曰一陰一陽兩其五行而已原本是三  
十六宮在兩  
其五行下今移  
置之文理方順物得此而生生化化人得  
此而泯泯融融其為春也大矣原本此下  
有推而上  
之則三十六而七十二其數不可窮等語  
凡八十八字按其文義太泛而不切今刪

寧按邵子詩云天根月窟閑來往三十  
六宮都是春觀之先天圖字字有著落  
其妙無窮夫以坤遇震成復一陽生五  
陰之下曰天根者陽奇之象乾遇巽成  
姤一陰生五陽之下曰月窟者陰偶之  
象乾姤在上故曰手探坤復在下故曰  
足躡天根月窟以一陰一陽始生言圖  
之左本陽居之然未嘗不交於右圖之  
右本陰居之然未嘗不交於左故左邊

有一百一十二陽八十陰右邊有一百一十二陰八十陽實自復姤一陰一陽始皆自然而然有不待安排者所謂天根月窟閑來往也若陰陽無交易之理則造化之機息矣惟其交易往來也故陰中有陽陽中有陰而生生之理不絕此所謂都是春也三十六宮之旨先儒之說不一理皆可通魯齋取虛谷方氏之說而發明之雖曰詳備而猶有欠親

切處今以月卦論之自子月一陽生至巳月六陽滿爲復至乾六卦凡陽爻二十一陰爻十有五而陽之多於陰者六合之則三十六自午月一陰生至亥月六陰滿爲姤至坤六卦凡陰爻二十一陽爻十有五而陰之多於陽者六合之亦三十六通十二月卦計之陽爻陰爻總七十二以配合言亦三十六然則所謂三十六者蓋無往而不合也或者曰

陽主生陰主殺曰都是春者必有陽爲  
之主焉夫自午月陽極陰生馴至亥月  
則純陰無陽矣尚可謂之春乎予嘗聞  
諸程子之言謂陽無可盡之理變於上  
則生於下無間可容息也然則一陽之  
復實萌於亥月而成於子月亥月未嘗  
無陽也以純陰之月而未嘗無陽則環  
中無非春矣造化精微之理非知道者  
孰能識之

左右

天道左旋日月右轉陽左陰右晝夜相禪  
其說有三曰天道日月一也河圖洛書二  
也先天圖三也其位以坐北面南分東左  
西右爲次然先天圖左右以法河圖洛書  
而見河圖洛書亦以天左旋日月右行而  
見故曰懸象著明莫大乎日月於戲天之  
示人至矣

古書精義曰天輪自西而東左旋日月自東

而西右旋又曰二十八宿皆隨天運左轉日月五星皆順地道右行

日行天六甲之中與斗相值斗柄隨月建而左指日則與月會而右行正月斗指寅在東日月則北會于亥而與寅合四月斗指巳在南日月則西會于申而與巳合天左行一度布氣以生物日月亦右移一度變時以應天天日相應則氣候調齊又歲星與太歲亦左右行太歲者自子至亥之

類歲星者木精曰歲星火精曰熒惑之類歲星爲陽右行於天在天有十二次太歲爲陰左行於地在地有十二辰故十二歲一周天爲一紀詳見少陽

邵子曰天左旋日右行又曰左旋右行天日之交又曰坎離列左右之門日月之所出入河圖括地象云天左動起於牽牛地右動起於畢天度相去各一百八十二度有半在天爲度在人爲日冬至左行一百八十

有餘轉夏至又右行一百八十有餘轉冬至共三百六十日行在右隨天入左以陰從陽是爲盈度其日漸長日行在左隨天入右以陽從陰是爲縮度其日漸短坎離左右爲日月之門

說見分二

鶴山要義曰曆法言天左旋於地日月皆右行於天然天與日又各分左右者以時言也先天圖陽生子冬至後天左旋陰生午夏至後天右旋天左旋時自頤至乾日則右

轉自剝行以至於姤陽之變陰皆從下而上天右旋時自太過至坤日則左轉由夬行以至於復陰之變陽皆從上而下陽本上而生於下故自復始陰本下而生於上故自姤始天之陰陽自復左行至乾受之以姤自姤右行至坤受之以復日之陰陽自剝右行至乾受之以夬自夬左行至坤受之以剝此天日陰陽之相生所以循環無窮也先天圖陽自剝起右行至姤變爲

復乃反生三十二陽陰自夬起左行至復  
變爲姤乃反生三十二陰此太極生天地  
以乾坤爲大父母而用六變也天日之變  
至坤而剝復相接至乾而夬姤相接此天  
地生萬物以復姤爲小父母而用五變也  
天日錯行復姤主之五變相交其一不動  
左旋布氣生物右旋生氣變時夏至冬至  
天與日又各南北分陰陽左右而行也若  
大致而論則曰天左行日右行而已

邵子先天圖數往者順若順天而行是左旋  
也皆已生之卦故曰數往知來者逆若逆天  
而行是右行也皆未生之卦故曰知來

先天圖說見前此但取左右行以明天道  
爾數往者數圖上已往所生之卦也乾兌  
離震以一二三四爲序卦皆自南而北也  
左旋者天之陽氣自十一月子半生於復  
震冬至一陽離兌之中春分二陽乾立夏  
六陽卦皆下而上數其已往一如天道順

行於東南以生物於春夏知來者數圖上  
未來方生之卦也巽坎艮坤以五六七八  
為序卦自西而北也右行者天之陰氣自  
五月午半生於姤巽夏至一陰坎艮之中  
秋分二陰坤立冬六陰卦皆自上而下推  
其未來一如天道逆行於西北以成物於  
秋冬

方圓圖陰陽左右之數

圓圖乾兌離震居左邊百十二陽八十陰

巽坎艮坤居右邊百十二陰八十陽數陽  
者自坤右旋以至於姤自復左旋以至於  
乾數陰者自乾左旋以至於復自姤右旋  
以至於坤陽自南起陰自北起皆始於十  
二陰自南陽自北乃極于三十六若數方  
圖之陰陽則坤自左而右自上而下乾自  
右而左自下而上皆合此數方圖四變數

之尤順

寧按圓圖左右各四宮每宮八卦  
數陽者自坤右旋坤宮八卦有十

二陽至乾宮有三十六陽數陰者自乾左  
旋乾宮八卦有十二陰至坤宮有三十六

陰故云始于十  
二極于三十六

朱子曰河圖以運行之次言之則始東次南  
次中次西次北左旋一周而復于東

此象天左旋以生物

又曰洛書以運行之次言之則始西次南次  
東次中次北右旋一周而復于西

此象地右轉以成物

寧按啓蒙河圖運行自東而南以左旋  
相生為序洛書運行自北而西以右轉  
相克為序

蔡九峯曰體數十而用九十不可變河圖之  
數是也九可變洛書是也圖對布以立體書  
錯布以通用體立矣數不變則用不行

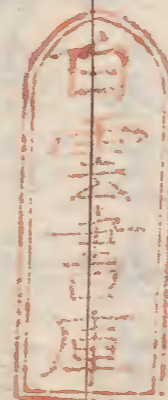
今以洛書變數推之一圖之上左旋右旋  
之數皆備陽以三左行天圓徑一圍三三  
天數也一在北一而三之三在東三其三  
為九而居南九而三之三九二十七而居  
西三其二十七為八十一而一復居于北  
北而東東而南南而西西而復北循環不



窮有以符天道左旋之義地方徑一圍四  
兩其二也蓋以地上之數起於二而陰資  
以爲始位在西南而右行二而二之爲四  
而居東南二而四之爲八而居東北二其  
八爲十六而居西北二其十六爲三十二  
而二復居西南本位西南而東南東南而  
東北東北而西北西北而復西南亦循環  
不窮有以協地道右行之說一三七九陽  
居四正二四六八陰居四隅左右旋轉相

爲經緯造化之妙如此天地閒無物無左  
右者自吾身之手足耳目以至男左女右  
主左賓右莫不皆然亦根於造化之分定  
也若以河圖推之亦然但陰陽對布內外  
交錯有不同爾

天原發微卷之四下終



嘉慶二十九年

