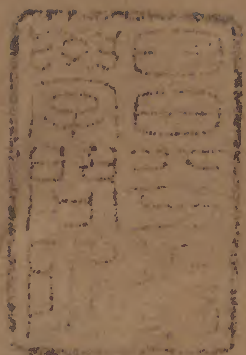


石倉十二代詩選

四十二



宋六之九

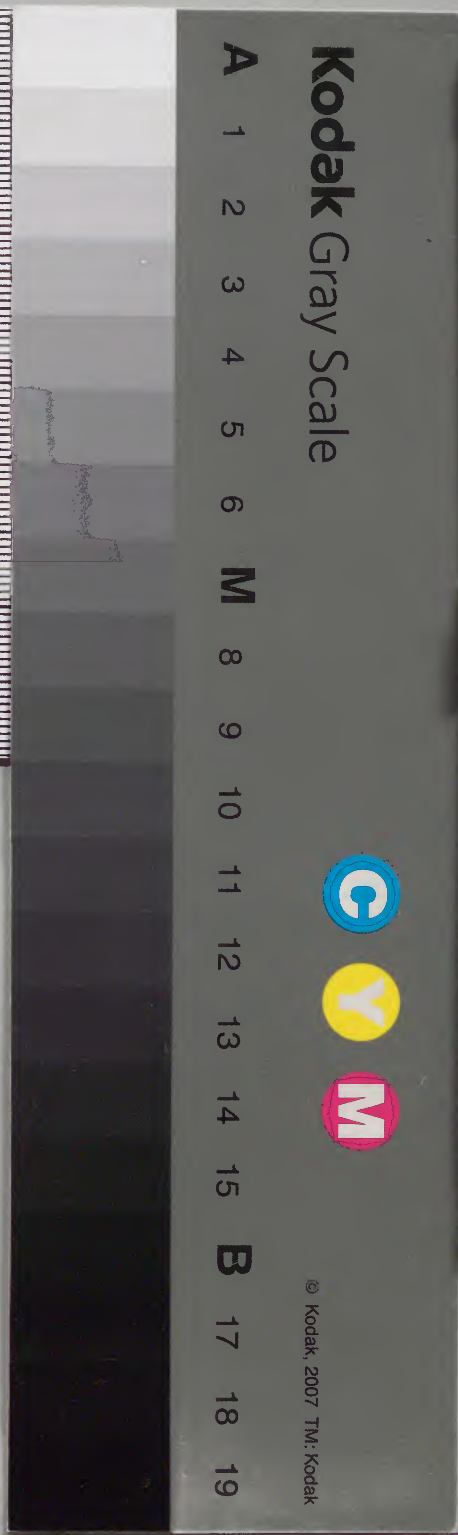
漢書門類	
三七四	五號
九	七函
一四	二冊

內閣文庫	
三九	函
三七四	五號
一四	二冊
九	七函

內閣文庫	
番號	漢 3745
冊數	142 (44)
函號	319 25

宋詩六之九

四十二





石倉十二代詩選草文庫 宋詩卷之六

宋介休文彥博著

明後學曹學佺閱

留守相公寵示東田讌集詩依韻和呈

嘗同徐勉構東田花竹成陰雨後天為愛憲臺

寬白簡得隨相府賞紅蓮清樽屢醕吟情逸紅

袖頻翻舞態妍歸興直須三鼓盡月華應是十

分圓

留守相公寵賜雅章召赴東樓真宰之海



次韻和呈

朱樓華閣府園東。蝸陋仍依美庇中。儉幕深嚴  
依綠水。楚臺高迥快雄風。四絃清切呈新曲。雙  
袖蹁躑試小童。况是元規興不淺。歸軒爭敢便  
匆匆。

次韻留守相公同遊龍門

鑿開青嶂啓天門。直瀉伊流淺汝濱。八節驚濤  
鼉振鼓。千花寶塔鴈翔雲。崑隈雨過飛泉漲。谷  
口風回隴葉紛。龕穴隆穹三像列。樓臺華煥兩

崖分。方陪茜旆來尋勝。不就蒲飡趁茹葷。北里  
笙竽皆擁從。東山羅綺半酣醺。升堂共覩皤仙  
貌。策杖同尋古土墳。喜脫貂冠親野老。幸隨熊  
軾附邦君。林巒岑寂真堪賞。市井喧華漸厭聞。  
人度長川猶隱映。香銷古殿尚氛氲。周生歸後  
蘭重佩。荀令行時蕙更薰。曉露未晞珠滴淚。秋  
花爭發錦挑文。羣娃散步塵生襪。小舫爭登水  
濺裙。釣叟旁觀皆歎羨。禪師迎謁盡歡欣。旣無  
冗局羈閒迹。忍促回軒背夕曛。得向石頭溪



飲從今遂不畏移文

知府學士堯夫遠寄雅章曲念衰老謹依

高韻和呈粗伸感佩之意

幾年洛社盍朋簪照席瓊枝秀出林月夕同遊  
詩筆健花時共賞酒杯深帝綸中出榮開府使  
節西馳愴判襟遠寄佳章念衰朽知君最有歲  
寒心

和致政張徽大夫見貽之什

自愧無才濟世難貂蟬掛了謝朝班襟形散逸

塵埃外杖履逍遙水石間君亦早拋華省貴人  
皆仰羨白雲閒湖溪聞與郊居近不用拈錢剩

買山

送彌陀實師訪積慶西堂順老

好去三摩地相逢兩會家禪心究實際惠眼絕  
空花聞在東林日常烹北苑茶願將甘露味餘  
洒濟河沙

感舊念遊作憶鱸詩

西風一棹思鱸興抖擻塵纓歸舊廬最憶香山



石樓下清伊深處釣寒魚

追思洛社閒遊伴屈指于今大半亡若到龍門  
更聞笛定知悲感似山陽

清明日玉津園賜宴卽席

節應桐華始筵開禁苑新推恩緣舊物加惠及  
陳人衆樂聞天奏同寅會柄臣蘭肴享豐潔桂  
醕酌芳醇覆育需雲廣涵濡湛露均桑榆垂晚  
景何路報堯仁

西歸日瓊林苑賜宴卽席

新官省解綏還歸舊里廬報國丹心明皎皎戀  
軒疲足去徐徐羣公盡出都門祖盛事光于漢  
二疏

臣伏蒙聖恩今月二日就瓊林苑特遣中  
使寵賜御詩仰味聖言恭披宸翰曲推  
恩禮過獎愚臣感愧之深負荷弗克輒  
課愚陋恭和聖製

老臣爲感聖恩殊趣治輕裝覲帝居錫宴便



歷代詩選 宋文淵公 四  
親鳳辰賜章重疊捧龜書康時有志才終短  
國無功術已疎身在洛陽心魏闕願傾丹懇上  
公車

送圓明大師歸吳興

數曲清琴達舜聰瑤津仙苑助薰風朝端多士  
知音久雪上故棲歸思濃命服鮮華新爛熳行  
裝輕簡舊焦桐鄉人若問大檀越盡在名經千  
部中

某再獲謝事歸老洛帥留守相公玉汝寵

惠台什過形獎予謹達來貺

二聖恩深念老臣許從休退樂伊濱重觀景物  
皆塵迹喜見居留是故人林下放懷無簡束樽  
前道舊長精神公雖久作東田伴却佇黃樞秉  
化鈞

野意山情頗以自適故作是詩

引得清伊一派通三灣相接勢無窮便成渺渺  
江湖趣更有蕭蕭蘆葦風西洛故年爲勝地東  
田今日屬衰翁藥園事迹分明在盡見雲卿舊



記中

遊東田八韻

文物平津閣風流太傅山勝遊松島外故迹藥  
 園間霜蔀編爲屋寒荆刈作關窓樞雲漠漠畦  
 竇水潺潺蘆渚炊煙起萍漚釣艇還竹經朝雨  
 翠荷借夕陽殷幽興能招隱高情自愛閒從來  
 行樂處携手一開顏

題郭熙畫樵夫渡水扇

淺水深山一徑通樵夫涉水出林中可憐畫筆

多情思寫在霜統一扇風

次韻留守相公玉汝以某赴東庄特賜佳

篇

東郊瘠土纔千畝繞舍團椒僅百家地接玉泉  
 多草木路經縵嶺少風沙能留過客雖無餌時  
 對清樽亦有花昔日相君曾降顧常憂蝸陋不  
 容車

某以端居多暇懷洛成詩蒙家運使兵部

俯垂屬和拙詩伸謝



倦翼念歸林幽懷動越吟更回谿叟信深契野  
雲心巴里傳高唱英韶繼善音便須傳洛社紙  
價重千金

偶書答岐守吳卿幾復北京作

君說歸期未有期西風又是鱸鱸時何當會集  
香山伴同赴松窓燭下棋

耆老會詩

九老唐賢形繪事元豐今勝會昌春垂肩素髮  
皆詩彥揮塵清談盡席珍染翰不停詩思健飛

觴無筭酒行頻蘭亭雅集誇脩禊洛社英遊忝  
序賓自愧空疎陪几杖更容欵密奉簪紳當筵  
尚齒尤多幸十二人中第二人

次韻秦帥經畧呂通議過洛少留

喜過西都暫解鞍樽前不惜醉醅顏推襟道舊  
從容久落筆成詩頃刻間塞外定知威令肅幙  
中嘗得雅歌聞相門出相歸人望瑣闥難淹侍  
從班

近聞有真率會呈提舉端明司馬



近知雅會名真率率意從心各任真顏子簞瓢  
猶自樂庾郎鮭韭不爲貧加籩只恐勞煩主緝  
御徒能困倦賓務簡去華方盡適古來彭澤是  
其人

提舉端明寵示三月三十日雨中書懷包

含廣博義味精深詞高韻險宜其寡和

輒次元韻

春光垂欲盡夏景漸增添鬱鬱松篁茂蕭蕭風  
雨兼花心隨絮落屐齒被苔粘巧囀鶯遷木驚

飛燕入簾蝦鬚穿曲沼虎爪度前簷坐久香銷  
炷吟多筆費尖雲容方靄靄日色未炎炎舞鶴  
傾丹頂遊龜散綠髯命賓常務率出令更須嚴  
詩詠當階藥書尋傍架籤蘭芬衣可襲露潤草  
俱沾貴近辭金馬編脩賜玉蟾高權惟自適獨  
樂未嘗厭赤白曾諮丙丹青每誚閭冲和綠養  
浩寂莫爲安恬身處貧無愧心貪道不廉成文  
推大手濟用鄙輕縑視履循清節祈恩陋雜占  
聞韶欣鳳舞在藻愛魚潛鱸膾思漁艇貂冠望



酒帘聖時非吏隱賢業繫民瞻撫事惟公論  
摛辭乃自謙保躬誠易退康世義難淹類句慙無  
取酬言幸不嫌

奉陪伯温中散程伯康朝議司馬君從大  
夫席于所居小園作同甲會

四人三百十二歲况是同生丙午年招得梁園  
工賦客合成商嶺採芝仙清談疊疊風盈席素  
髮影影雪滿肩此會從來誠未有洛中應作畫  
圖傳

留守相公和提舉端明作三壽公字韻詩

輒繼前韻

三川開盛府萬鎰王離宮雪花延梅叟湖園奉  
留公因依念有素出處幸多同雅會歡言意今  
推前輩風

谷龐相家園雖陋春物向榮日與相車時

枉遊覽未蒙寵降承貺佳章謹次嚴韻  
一塵幽趣斗城西竹映軒窗柳拂堤  
風物美主人常歎簿書迷碧池荷動觀魚戲朱



檻梧傾待鳳栖。惟願毗耶長者至。莫憂花裏有鶯啼。

附范鎮詩

信相院慧燈

行樂到蕭寺。像殿何煌煌。僧年過九十。細話燈  
燄長。方憶鄙亂時。初離父母鄉。是時循舊跡。書  
夜不暫忘。自事膏火來。日就與月將。始卒未嘗  
暗。眉髮皆如霜。禦風設絳紗。求福兼異香。寒村  
會織女。借餘坐如筐。迺巷苦志士。鑿壁偷隣光。

太息日已暮。百結忡心腸。類此事億萬。聊書成  
短章。

送程端明再鎮成都

成都一都會。千里帶坤維。自昔公坐嘯。至今人  
去思。朝廷慎東注。方面要安綏。遂爾重藩屏。因  
之職殿帷。龍光出劔外。謳頌走江湄。曉雪離都  
馭。春風入境旗。壺漿故父老。竹馬舊僮兒。疊足  
相歡躍。同心仰福禧。邦人顧若此。邑子更何其。  
會講中和化。重爲樂職詩。



遊昭覺寺

炎蒸無處避此地忽如寒  
松砌行無際石房禪  
自安鴛鴦秋沼漲蝙蝠  
晚庭寬登眺見田舍  
衡茅半不完

淨衆寺新禪院

金地西郊外一來煩惱  
攄凡逢似仙境鮮不屬  
僧居所綠見翹鷺溪清  
無隱魚殘陽已周覽欲  
去幾躊躇

武侯廟柏

清葉是清霜培根無沃土  
耻作秦皇松寧爲馮  
異樹英靈自有風蔭蔚  
長如雨可憐青青姿不  
知人事古

留題張少愚屋壁

高隱郟城下平時仍往還  
門開值冠蓋簾卷爲  
江山沛雨人間待浮雲  
天外閒泥封詔不起朝  
夕奉慈顏

送羅勝卿同年提舉玉局觀

疋馬西歸去知君得意偏  
人情重鄉里官職更



歷代詩選 宋 蘇軾 分  
神仙曉後無衙喏。旬頭有俸錢。何須駕白鶴。辛苦上青天。

送羅郎中登管勾玉局化

五門門裏觀松檜。日蕭疎。道話忘心境。仙歌作步虛。壇場高突兀。廊廡四紆餘。世事多紛擾。君心定了如。

韓太丞同守成都次韻

盛府佳招貴。嚴宸雅寄深。輿題仲舉至。闕掛子牟心。漢竹分新契。潘花過舊陰。當年百里驥。方

此試駁駿

又

近境連桑陌。先遊盛竹林。併將懷舊意。持作惠時心。藻思春生筆。清機月滿襟。成風錦江曲。迴上玉山岑。

又

春色草將深。春寒柳未陰。青天指行棧。淥水蕩離襟。後乘何爲託。前旌喻此心。南枝倦飛翼。憑爲寄歸音。



歷代詩選 宋 蘇軾 仲遠龍圖見邀學射之遊先寄五十六言  
幾年魂夢寄西州。春晚歸逢學射遊。十里香風  
塵不動。半山晴日雨初收。指攜武弁呈飛騎。次  
第紅粧數勝籌。夾道綺羅瞻望處。管絃旌旆擁  
遨頭。

和閻寺丞海雲寺

春日金田驪且譁。始因民俗好紛奢。管絃齊奏  
喧聞野鶯鷺。高飛不在花。雕檻凭時見。城郭迴  
廊行處有。煙霞方塘靈石從來信。不獨當年太

守誇

登崇聖閣

金地環迴半錦城。累年斤斧不停聲。遠村民舍  
煙未起。滿寺僧筵鐘盡鳴。欄檻高低資眺覽。市  
塵言笑尚分明。阿房昔日徒虛語。壯麗應虧此  
畫楹。

和提刑海棠

不知真宰是誰專。生得韶光此樹偏。吟筆偶遺  
工部意。賦詞今識翰林權。風翻翠幕晨香入。霞



照危檣夕影連。移植上園如得地。芳名應在紫  
薇先。

和成都吳仲庶見寄來韻

歲華今緩昔如流。舊日樊籠可自由。官事了時  
無盡極。人生安處且閒休。愚忠皎皎丹心老。歸  
思綿綿兩鬢秋。縱使海棠時節過。急行須及浣  
花遊。

其二

濯錦江深惠澤流。西人都未究蹤由。耕疇擁耒

未運動。織戶鳴機夜不休。講德定應勞四子。富  
民須合用千秋。鳳凰臺上需賢久。却恐龜城作  
蹇遊。

其三

山橫雙劍水雙流。樓北巢南去未由。三尺素琴  
彈浩浩。一爐丹藥詠休休。白巖霜重紅梨曉。銀  
礫煙深紫芋秋。每夜夢魂歸處路。只應明月見  
神遊。

題曹山人墅居



橋外浣花溪水通  
山人高隱在其中  
一江絲竹喧天沸  
箏及松篁半日風

石倉十二代

宋詩卷之六 終

石倉十二代詩選

宋詩卷之七

丹陽集

宋吳郡范仲淹著  
明後學曹學佺閱

謝黃惣太博見示文集

松桂有嘉色不與衆芳期  
金石有正聲詎將羣響隨  
君子著雅言以道不以時  
仰止江夏公大醇無小疵  
孜孜經緯心落落教化辭  
上有帝皇道下有人臣  
規邈與聖賢會豈以富貴移  
誰言荆棘滋獨此生蘭芝  
誰言鼃黽繁獨此蟠龍龜



歷代詩選 卷之七  
豈徒一時異將爲千古奇願言周召風達我堯  
舜知致之諷諫路陞之誥命司二雅正得失五  
典陳雍熙頌聲格九廟王澤及四夷自然天下  
文不復迷宗師

農

聖人作耒耜蒼蒼民乃粒國俗儉且淳人足而  
家給九載襄陵禍比戶猶安輯何人變清風驕  
奢日相襲制度非唐虞賦歛由呼吸傷哉田桑  
人常悲大紘急一夫畊幾壠遊墮如雲集一蠶

吐幾絲羅綺如山入太平不自存凶荒亦何及  
神農與后稷有靈應爲泣

寄題孫氏碧鮮亭

天地何風流復生王子猷黃金買碧鮮綠玉排  
清秋非木亦非草東君歲寒寶耿耿金石性雪  
霜不能老清風乃故人徘徊過此君泠泠釣天  
音千載猶得聞應是聖賢魄鍾爲此標格高節  
見直清靈心隱虛白粉筠多體貌錦籜見兒童  
上交松桂枝下結蘭蕙叢秀氣藹晴嵐翠光疑



歷代詩選 卷之五  
二  
絲水明月白露中靜如隱君子不願湘靈泣不  
求伶倫吹鳳凰得未晚蛟龍起何時蕭蕭雲水  
間良與主人宜紅塵滿浮世何當拂長袂坐嘯  
此亭中行歌此亭際逍遙復逍遙不知千萬歲

明月謠

明月在天西初如玉鉤微一夕增一分堂堂有  
餘輝不掩五星耀不礙浮雲飛徘徊河漢間秀  
色若可殮清風起叢桂白露生堦蘭高樓望君  
爲君拂金徽奏以堯舜音此音天與稀明月  
或可聞顧我亦依依月有萬古光人須萬古心  
此心良可歌憑月爲知音

清風謠

清風何處來先此高高臺蘭叢國香起桂枝天  
籟迴飄飄度清漢浮雲安在哉萬古鬱結心一  
旦爲君開有客慰所思臨風久徘徊神若遊羣  
胥身疑立天台極渴飲沆瀣大暑執瓊瓊曠如  
携松丘騰上煙霞遊熙如卽莊老語入逍遙道  
朱絃鼓其薰可以解吾民滄浪比其清可以濯



吾纓願此陽春時勿使飄暴生千靈無結愠萬  
卉不摧榮庶幾宋玉賦聊廣楚王情人

馴鷗詠

萬物有常性性無不貴生鳳翔與駿奔一一遠  
害情就彼沙上鷗皎皎霜雪明月宿滄洲靜日  
浴滄浪清何以狎溪人溪人澹無營循循自飲  
啄徃徃相逢迎徘徊兩無猜何慕復何驚客有  
懷依依雲水言將歸逐爾羣鷗樂羣鷗爾勿飛  
此心未忘者天機非殺機

公路澗

曹公與袁紹  
常爭據此地

高高竊靈源北望洛陽注清流引河漢白氣橫  
雲霧英雄惜此地百萬曾相距近代無戰爭常  
人自來去

拜馬澗

子晉登仙遺馬于  
此鄉人見之皆拜

傳聞王子霄澗邊遺一驥當時青雲路雞犬亦  
可致未必真龍媒悠悠在平地

二室道

太室何森聳少室欲飛動相對起雲霞恍如遊



仙夢何以寵此行行歌降神頌

天門泉

天門有靈泉塵埃未嘗至日月自高照雲霞亦  
輝庇惟抱夷齊心飲之可無愧

峻極上寺

徘徊峻極寺清意滿煙霞好風從天來吹落桂  
樹花高高人物外猶屬梵王家

中峰

嵩高最高處逸客偶登臨迴看日月影正得天

地心念此非常遊千載一披襟

聽真上人琴歌

銀潢耿耿霜稜稜西軒月色寒如冰上人一叩  
朱絲繩萬籟不起秋光凝伏羲歸天忽千古我  
聞遺音淚如雨嗟嗟不及鄭衛兒北里南隣競  
歌舞競歌舞何時休師襄堂上心悠悠擊浮金  
戛鳴玉老龍秋啼滄海底幼猿暮嘯寒山曲隴  
頭瑟瑟咽流泉洞庭蕭蕭落寒木此聲感物何  
太靈十二銜珠下仙鶴爲余再奏南風詩神人



和暢舜無爲爲余試彈廣陵散鬼物悲哀晉方  
亂乃知聖人情慮深將調四海先調琴興亡哀  
樂不我遁坐中可見天下心

湖山

湖山滿清氣賞心甲吳越晴嵐起片雲晚水連  
初月漁父得意歸歌詩等閑發

筠亭

爲愛碧鮮亭入夏灼灼至臺榭競生煙獨有清  
涼意高岡鳳不來幽人此沈醉

風笛

風引湖邊笛焉知非隱淪一聲裂雲去明月生  
精神無爲落梅調留寄隴頭人

渚蓮

武陵誰家子波面雙雙渡空積心中絲未成機  
上素似其織女期秋宵苦霜露

和葛閔寺丞接花歌

江城有卒老且貧憔悴抱關良苦辛衆中忽聞  
語聲好知是北來京洛人我試問云何至是欲



歷代詩選 卷七 六  
語汎瀾墮雙淚。斯須收淚始能言。生自東都富  
貴地。家有城南錦繡園。少年只以花爲事。黃金  
用盡無他能。却作瓊林苑中吏。年年中使先春  
來。晚宣口勅修花臺。竒芬異卉百餘品。求新換  
舊爭栽培。猶恐君王厭顏色。羣芳只似尋常開。  
幸有神仙接花術。更向都城求絕匹。梁王苑裏  
索妍姿。石氏園中搜淑質。金刀玉尺裁量妙。香  
膏膩壤彌縫密。迴得東皇造化工。五色敷華異  
平日。一朝寵愛歸牡丹。千花相笑妖嬈難。竊藥

嫦娥新換骨。嬋娟不似人間看。太平天子春遊  
好。金明柳色籠黃道。道南樓殿五雲高。鈞天捧  
上蓬萊島。四邊桃李不勝春。何況花王對玉宸。  
國色精明動韶景。天香旖旎飄芳塵。特奏霓裳  
羽衣曲。千官獻壽羅星辰。兌悅臨軒逾數刻。花  
吏此時方得色。白銀紅錦滿牙牀。拜賜伏前生  
羽翼。惟觀風景朝仍暮。一心歲歲供春賦。中途  
得罪情多端。刻木在前何敢訴。竄來江外知幾  
年。骨肉無音鴈空度。北人情況異南人。瀟灑溪



歷代詩選 宋詩卷五  
山苦無趣子規啼處血爲花黃梅熟時雨如霧  
多愁多恨信傷人今年不及去年身日昏耳重  
精力減復有鄉心難具陳我聞此語聊悒悒近  
魯侍從班立朝違日下暮天涯不學爾曹向  
隅泣人生榮辱如浮雲悠悠天地胡能執賈誼  
文才動漢家當時不免來長沙幽求功業開元  
盛亦作流人過梅嶺我無一事逮古人謫官却  
得神仙境自可優優樂名教曾不恹恹弔形影  
接花之技爾則竒江鄉卑濕何能施吾皇又詔  
還淳朴組織文章皆棄遺上林將議賜民叟似  
昔繁華徒爾爲西都尚有名園處我欲抽身希  
白傳一日天恩放爾歸相逐栽花洛陽去

天平山白雲泉

靈泉在天半狂波不能侵神蛟穴其中渴虎不  
敢臨隱照涵秋碧泓然一勺深游潤騰雲飛散  
作三日霖天造豈無意神化安可尋挹之如醴  
醐盡得清涼心聞之異絲竹不含哀樂音月好  
羣籟息消消度前林子晉罷雲笙伯牙收玉琴



歷代詩選 卷之五 八  
徘徊不擬去復發滄浪吟乃云堯湯歲盈盈長  
若今萬里江海源千秋松桂陰茲焉如有價北  
斗量黃金

留題常熟頂山僧居

平湖數百里隱然一山起中有白龍泉可洗人  
間耳吾師仁智心愛茲山水音結茅三十年不  
道日月深笑我名未已來問無端理却指嶺邊  
雲斯焉贈君子

和楊旼孤琴詠

愛此千年器見古人而欲彈換朱絲明月當  
秋漢我願宮商必相應聲無間自然召南風莫  
起孤琴歎

絳州園池

絳臺使君府亭閣參園圃一泉西北來羣峰高  
下覩池魚或躍金水簾長布雨怪栢鎖蛟虬醜  
石鬪貔虎羣花相倚笑垂楊自由舞靜境合通  
仙清陰不知暑每與風月期可無詩酒助登臨  
問民俗依舊陶唐古



晉祠泉

神哉叔虞廟地勝出嘉泉一源甚澄靜數步忽  
潺湲此異孰可窮觀者增恭虔錦鱗無敢釣長  
生同水仙千家溉禾稻滿目江鄉田我來動所  
思致主愧前賢大道果能行時雨宜不愆皆如  
晉祠下生民無旱年

中元夜百花洲作

南陽太守清狂發未到中秋先賞月百花洲裏  
夜忘歸綠梧無聲露光滑天學碧海吐明珠寒  
輝射空星斗疎西樓下看人閨世瑩然都在青  
玉壺從來酷暑不可避今夕涼生豈天意一笛  
吹銷萬里雲主人高歌客大醉客醉起舞逐我  
歌弗舞弗歌如老何

送鄖鄉尉黃通

少年好逸驥老者重安車爭先尚逐逐致遠貴  
徐徐勿言一尉卑千戶繫慘舒外矜固不足內  
樂則有餘子游與季路作邑寧欷歔五斗對萬  
鐘所問道何如



依韻和襄陽王源叔龍圖見寄

高車赴南峴，敝郊主東道。風采喜一見，布素情相好。屈指四十秋，于今歲寒保。我起爲君壽，善頌復善禱。願盡杯中物，薄言理可到。君子貴有終，功名非必早。朝端卿大夫，所尚賢而老。世慮久乃周，聖門深已造。與君誓許國，無忝于祖考。潔如鳳食竹，樂若魚在藻。安得長相親，時時一絕倒。不忘平生期，明月滿懷抱。

歸鴈

稚梁留不得，一一起江天。帶雪南離楚，和春北入燕。依依前伴侶，歷歷舊山川。木葉程猶遠，梅花信可傳。子規啼到曉，鸚鵡鎖經年。應羨冥冥者，東風羽翼偏。

寄歐靜秀才

君歸一水遠，魂斷木蘭橈。賴有南軒竹，清風慰寂寥。

野色

非煙亦非霧，暮暮映樓臺。白鳥忽點破，夕陽還



照開肯隨芳草歇。疑逐遠帆來。誰謂山公意。登  
高醉始迴。

酬滕子京同年

謝家風雅若爲酬。散吏方耽海上遊。疎懶幾忘  
傳筆夢。寂寥仍有負薪憂。欲歌蘭雪歸真隱。敢  
向簪軒競急流。如共茂先瞻氣象。莫言神物在  
南州。

題翠峰院

范蠡舊宅

翠峰高與白雲閒。吾祖曾居水石間。千載家風

應未墜。子孫還解愛青山。

試筆

偶緣疎拙得天真。豈問前途屈與伸。車馬縱能  
欺倦客。江山猶可助騷人。懶如叔夜書盈几。狂  
似淵明酒滿巾。况有南窗姬易在此。心那更起  
纖塵。

送何白節推宰晉原

盛府兼名邑。榮歸指故林。多年望鄉淚。萬里倚  
門心。江館春寒薄。山程晚翠深。板輿迎侍日。桃



李正芳陰

送石曼卿

河光嶽色過秦關，英氣飄飄酒滿顏。  
賈誼書成動西漢，謝安人笑起東山。  
亭途去覺雲天近，舊隱回思水石閒。  
此道聖朝如不墜，疏封宜在立譚間。

送韓瀆殿院出守岳陽

仕宦自飄然，君恩豈欲偏。  
纔歸劔門道，忽上洞庭船。  
墜絮傷春日，春濤廢夜眠。  
岳陽樓上月，清

賞浩無邊

遊烏龍山寺

高嵐指天近，遠溜出山遲。  
萬事不到處，白雲無盡時。  
異花啼鳥樂，靈草入人知。  
信是棲真地，林僧半雪眉。

江干閒望

江干日清曠，寓目一櫓筇。  
落葉信流水，歸雲識舊峰。  
蘭蓀誰共采，鳧雁自相從。  
莫愛蘋風起，波來千萬重。



桐廬郡齋書事

千峰秀處白雲騎吏隱雲邊豈待招數仞堂高  
誰富貴一枝巢隱自逍遙杯中好物閒宜進林  
下幽人靜可邀莫道官清無歲計滿山芝朮長  
靈苗

洞庭山

吳山無此秀乘暇一遊之萬頃湖光裏千家橘  
熟時平看月上早遠覺鳥歸遲近古誰真賞白  
雲應得知

虎丘山

昔見虎耽耽今爲佛子巖雲寒不出寺劍靜未  
離潭幽步蘿垂徑高禪雪閉庵吳都十萬戶煙  
瓦亘西南

應制賞花釣魚

萬彙嘉亨日皇心豫宴辰華林新濯雨靈沼正  
涵春帝幄紛仙籜天鈎擲錦鱗洋洋頒睿唱賡  
頌浹簪紳

過餘杭白塔寺



登臨江上寺。遷客特依依。遠水欲無際。孤舟曾未歸。亂峰藏好處。幽鷺得閒飛。多少天真趣。遙心結翠微。

芝山寺

樓殿冠崔嵬。靈芝安在哉。雲飛過江去。花落入城來。得食鷗朝聚。聞經虎夜回。偶臨西閣望。五老夕陽開。

遊廬山作

五老閒遊倚舳艫。碧梯嵐逕好程途。雲開瀑影千門掛。雨過松黃十里鋪。客愛往來何所得。僧言榮辱此間無。從今愈識逍遙旨。一聽升沈造化鑪。

依韻和延安麗龍圖柳湖

種柳穿湖後。延安盛可遊。遠懷忘澤國。真賞卽瀛洲。江景來秦塞。風情屬庾樓。劉琨增坐嘯。王粲乍銷憂。秀發千絲墮。光搖匹練柔。雙雙翔乳燕。兩兩睡馴鷗。折翠贈歸客。濯清招隱流。宴回銀燭夜。吟度玉關秋。勝處千場醉。勞生萬事浮。







其二

漢陵高興自飄飄何必天台渡石橋潭上藥靈  
多餌菊林間詩逸半書蕉勤歌蘭珮招逋隱懶  
事塵纓逐宋僚客有赤松盟約在異時猿鶴不  
相遼

其三

門外煙嵐紫閣橫九衢風土更何情籬邊醉傲  
淵明飲隴上歌隨桀溺耕三樂放懷千古重萬  
鐘回首一毫輕鵬鷁共適逍遙理誰復人間問

不平

石倉十二代詩選

宋詩卷之七



蘇詩選  
卷之八

七

石倉十二代詩選

宋詩卷之八

忠宣集

宋吳門范純仁著

明後學曹學佺閱

北遊寄崔象之

塵埃都門路。羸馬復北首。徘徊孤客心。厭此行  
役久。秋雲結層陰。風葉下高柳。解鞍止孤館。斜  
雨入戶牖。愁懷寫長川。時運付杯酒。回念宇宙  
間。無一真。我有功名聖賢事。世味俗自厚。行心  
弗愧天安事。傳不朽。偶為細故牽。還成浪奔走。

蘇詩選

卷之八

一

七



矧庇吾族繁折腰仰五斗營營百年內此累難  
遽否田廬倘其完尚可歸老醜人事固莫定此  
志誠不苟誦言成短章聊以告吾友

寄謝師直

去夏謁君時踏雨激川路嚶然泣相弔心苦別  
亦遽窮愁但匆匆嶮嶮歲還暮羈旅念友朋天  
寒感霜露孤懷雜離憂紛亂疇可訴計我之官  
期迨君祥琴御邑館臨通途車馬當迎還言笑  
釋所願此喜良可預欲致情抱勤音書豈能敘

陳東父示及新文

世德鍾良士爽氣橫清秋公才輔經術文價伏  
時流近從計廷召暫爲梁苑遊京都利名地趨  
謁先公侯高情遠俗尚壯麗資冥揆清樽破旅  
顏黃菊迎歸舟佳藻盈大軸遺我蠲窮愁正聲  
和羣心明珠炫雙眸詞高不可繼惠重終可酌  
愧君樂善懷行義愚當脩

累約舍弟純禮以職事未至

落葉猶同飛寒鳥猶僉枝我汝獨何負不得長



歷代詩選 宋詩卷九 二  
相隨偶爲細累拘跬步成天涯後日更遠適會  
合倍難期尚願家國寧且作千日離悠悠百年  
間幾別顏卽衰從宦非我志功名徒自欺誰言  
千寸祿坐使手足違逐末背本心得一萬已遺  
爾我粗有識此事良同悲安得長洲田清水稻  
百畦將汝入故廬親戚坐成圍幼弟就文史長  
兄近砭鑿孝謹奉諸宗祭祀潔四時此外逐風  
月對酌白酒卮畢世爲善人不負生育慈斯志  
倘未遂終爲路傍喚

會師宰

憶昨相逢際風喧洛城春芳菲供愁眼衣袂偕  
京塵艱難各之適會合寧逡巡君歸來何時我  
約赴無因自此還相望渴臆生埃塵晚歲留故  
丘山川戚無隣落日送樵牧蒼煙起荆榛季第  
自城至開顏慰天倫遽言長者車相過止來晨  
茲遇出意表俟迎屢冠巾寒途馬歷歷幽扉犬  
信信野夫競走報似得喜佳賓空堂揖顏色和  
氣相氤氳開樽共燈燭笑語何諄諄朝遊禹門



寺暮歷清伊濱危龕儼金像遠波舒翠鱗石樓  
最清絕就宿同稠茵灘聲夜逾急天然謝韶鈞  
閒淡盡物理至樂還天真人生足羈束此會猶  
難頻所期道義心白首長相親

謁幸化光

濃陰結秋意疎林嘯風聲時節感壯懷挈酒慰  
友生友生冰玉士節行映古清十五簪儒冠四  
十無華纓家貧道彌富身困譽益榮殷勤數賓  
侶足趨瀕巷輕高齋面幽圃脩筠擁軒楹班班  
寒露叢競吐籬下英食具簡且潔盤蔬亦晶明  
飲適言笑和至樂不亂情郁然蘭芷芬薰灼通  
心誠因嗟朝市間利欲空自兵

歷陽彭衛字明微棄官養母築堂名曰壽

燕取壽老燕安之義得古人養志之道

作詩以紀實

養親不擇祿昔有仕爲貧惟云席先疇足以供  
昏晨超然舍祿位一志親耕耘旣無王事鹽亦  
免賈用勤雞豚畜以時梁稻盈倉困處身但清



歷代詩選 宋 蘇軾 九  
四  
約甘旨極鮮珍堂上垂素髮含飴弄兒孫綵服  
不離膝終日常欣欣園中復構室花竹圍四隣  
窗戶儼羅列開闔隨寒溫慈顏縱遊適日涉不  
爲煩雅當壽燕名安康保靈椿門多長者車間  
可延嘉賓講道資朋友德譽日以新孝誠動金  
石豈獨化榆枌顯揚久益大聖世求忠臣

自砭

人有好勝心當以善勝惡豈宜執人我與彼較  
強弱所得無毫釐所失已山岳事過徒自悔駟  
馬追不却况臨衰暮年事猶資審度如人行遠  
道日暮將憇泊遵途益須慎勿令趣向錯逆境  
是吾師苦口多良藥豈止人難欺將爲鬼所噉  
有病在速治姑以自砭灼

道傍柵

鱗鱗田邊柵意欲全嘉禾不念大道隳輪蹄苦  
難過還來踐旁畝害稼良愈多願以樹柵心治  
道夷險坡行子得坦途羈旅遠詆訶芑芑滿隴  
翠誰肯蹊田科



謝師厚寄同黃塔留直唱和

忽得穰郊信，倏然病魄醒。  
懷賢心獨在，感舊涕偏零。  
南斗占神劍，西豪聚德星。  
卧龍看復起，失馬顧曾經。  
冰玉清相照，芝蘭遠更馨。  
微官應念我，白首候戎亭。

和江東運使韓子文見寄

歲寒君子意，窮達見情均。  
多謝江南信，偏怜澤畔人。  
明珠驚照夜，寒谷頓生春。  
白首論交地，須看管鮑親。

留別洛中諸友

少孤多旅遊，解驂幸吾里。  
親友皆賢豪，相逢有餘喜。  
世事如浮雲，離合寧暫止。  
酒罷余其東，幽蹤逐伊水。

早行

夙駕冒輕寒，身勞意自閒。  
鳴雞起遙野，殘月滿空山。  
水落灘沙白，林稀落葉殷。  
東方上朝旭，始免畏途難。

寒食日泛舟



合友逢佳節携樽泛碧流溪風消酒力煙樹入  
春愁羣鴨開波練疎雲透月鈎平生懷古意最  
羨五湖遊

和韓子文題王摩詰畫寒林

摩詰傳遺跡家藏久自竒高人不復見絕菀更  
誰師水石生寒早煙雲結雨遲筆端窮造化聊  
可敵君詩

仲春寄二弟

春雁來時節飛鳴各有行弟兄俱遠宦秦楚久

相望尊席惟他士鶯花似故鄉何時理歸策共  
醉滙湖旁

零陵憶弟妹

感秋懷弟妹憔悴客瀟湘他日常星聚衰年隔  
雁行既盲難引望垂老易悲傷安得如鴻鵠高  
飛向汝傍

龍門行

皇圖經野臨中天北有大河南陸渾陸渾之下  
伊之源直走關塞侵山根此山不斷亘坤軸逆



歷代詩選 卷八  
爲汝海波濤翻忽焉天意有不測  
臨開峽口流如吞長波萬練卷空過  
貫都會洛風塵奔崖岍相嶽竦天闕  
此號鑿龍爲禹門石道盤紆入幽邃  
杉松隱映皆祗園下窺朝市但塵土  
不與人世同囂喧天章閣老真相嗣  
詔委北墀嚴國藩前騶驅弩聊盤桓  
憑高置酒臨巖軒是月嘉平臘將盡  
春風料峭煙霾昏圭陰表日影漸正  
玉沙透水波先溫杳杳端闈照宸極  
壯似敵函周轅轅超然宴覽動咨歎  
坐預國論慙冥煩乃知

和石實同年會宴  
不直卜浴意根本繫時亡與存  
法宮在今宜有制上憲太微尊  
至尊乘杓布政朝萬玉莫如洛  
宅當乾坤三陵氣象貫星野  
慶雲祚百雲來孫豈能設險御  
諸夏亦以掃患安元元

詩酒相娛誠得策洛社當年有  
牛由况公同榜三四君從宦天  
涯久相隔一朝把酒對春風餘  
花紅白猶堪摘不鄙賤生年輩  
晚招延亦預樽前客清歡盡日  
信忘形醉舞狂歌不知拍



與王弼翁遊龍門

誰知造化擘巍峩千古伊流向此過四面長松  
擁香刹兩岸蒼石束寒波身閒愈覺良朋貴詩  
拙翻羞好景多宜向諸方縱蕭散明朝望洛下  
長坡

和象之石聲

誰向西山選翠琳中含太古杳然音昔逢虞帝  
來祥鳳今與陶家伴素琴清越乍敲脩竹裏堅  
方真合哲人心一鑄名姓將難朽千載知君道

味深

寄辛化光

疎閒心蹟久相親一別江城兩見春身若孤鴻  
長慕侶道非尺蠖敢求伸優游歲月空尸祿明  
潤溪山不着塵樽酒從容皆勝景遲君來作席  
中賓

和韓侍中垂蘿祠

勝遊今屬相君家臺榭高開碧水涯森聳綠梧  
常映日縈紆寒溜曲穿花藤牽柔蔓垂長帶竹



引新萌走蝥蛇。下吏不歸我。醉弁却愁歸。汗繡茵車。

和韓侍中上巳晚遊九曲池

前朝池閣盡塵埃。登覽慚無弔古才。舊物祇餘蒼石在。斷垣曾識翠輿來。回環竹徑穿幽鳥。寂寞茅簷覆故臺。遊客靜觀興廢迹。利名心息若寒灰。

和韓侍中春陰馬上

三月芳菲欲暮天。可堪零雨晝連綿。潤催隴麥將黃節。寒阻春蠶趁早眠。疎柳拂牆難結絮。嫩苔鋪砌已成錢。牡丹只待晴陽照。看吐新花一尺圓。

和韓侍中登廣教院閣

兩陪千騎叩禪關。每聽高吟解客顏。吉甫壯猶方北伐。謝公高興在東山。僧軒深閉芳菲靜。春晝初長烏雀閒。浮覽不知歸逕晚。火城看逐隼旗還。

和韓侍中初夏遊興慶池



池邊喜逐綵旗行。初夏亭臺照水明。筠籜乍開  
春後綠。林梢長帶雨來聲。新荷獵獵香風遠。深  
洞沈沈晝景清。珍重相君憂國意。宴遊終亦念  
農耕。

和王微之同持國泛舟登樓

故人還喜笑言同。把酒相看似夢中。老去卜隣  
逢晏子。從來解榻賴陳公。畫船穩泛平溪綠。層  
觀高橫落日紅。莫訝狂歌先盡醉。預愁羈旅向  
山東。

臨汝溫泉

山前陰火煮靈源。昔日曾臨萬乘尊。歷盡興亡  
只如此。不隨時俗變寒溫。

和呂獻可龍峰寺見寄

驅車日日望行舟。日斷風帆不可留。獨有召公  
遺愛地。蒼山重疊滿晴樓。

春日寄許州韓持國

湖上春遊阻重陪。朱轡紅旆想徘徊。鶯花對席  
應相惱。不見頻携醉客來。



雪中池上

碧玉為池白玉隈，千林萬木盡花開。  
携賓欲覓開樽處，祇得清香辨野梅。

和持國聽琵琶

須知絕藝好娛賓，能使知音作伯倫。  
累月應將管樂籍，恐公重作獨醒人。

附錄汝礪捫膝稿

遊海雲山

渺渺天宇初便復，有此山清辰及茲。  
遊遐想百

代前來者幾何人，當時各為歡。  
淑質揚妙舞，哀絲遞清彈。  
樂事坐如昨，芳歲已屢殫。  
向來所遊人，落葉不復還。  
迥然散遠目，感之為長歎。  
竹林遙舊所，鵲巢豈昔眠。  
念誰當久存，而不任所緣。  
滌駟一怡山川，却羨妍未知。  
後世事誰復當旋。

過府學遂謁文公堂

綠荻負幽隱，高槐泛輕涼。  
各誇一時好，披風互低昂。  
詎知五月中，微陰颺催黃。  
我行魯侯宮，獨



謁文翁堂若人骨已朽道在斯不忘遂令蜀文章  
照耀日月傍世事俱腐臭斯文真久長靡顏  
能幾時蕭條翳墟荒富貴豈不好千載同一傷  
三歎過泮宮撫已涕自滂

清晚坐四天王院

杳杳天宇涼月墜星亦稀朝暉下簷隙遠色開  
林扉寂坐無物役隱几或在斯曠焉耳目清擬  
覺形神歸混世迹若近抱冲心獨微故殿今幾  
年何人所摹規當時亦媿我作者良已罷快意  
取一好于身亮何私不知壯觀地徒使來者悲  
坐頃又成昔安知今是非

登正法宮塔

踈雨洗空濶高標插青冥携筇一來登長笑謝  
所櫻清香翔遠江丹氣舒翠岷雪嶺浮夏白海  
雲亦遠青孤花要危芳初篁羅新榮手容五十  
里颯沓爲我陳陵坻漭變遷物狀幾屈信念往  
思自遠感來屢彌臻傷哉千里心嗟爾百代人  
胡爲軫其德戚戚勞所營吾請以此辭歸來巖



下耕

遊西臺院暑雪軒觀石鏡

城中苦伊鬱。茲軒獨高寒。連薨動參差。錯畦橫  
阡眠。雪嶠正孤峙。若六我周旋遠。翠浮蕩漾輕。  
鷗下聯軒密。竹罨幽逕新。蒲澹清漣初。遊愜餘  
懷。旣久幽念攢。慨彼泉下人。灼灼夸令顏。忽然  
墜榛莽。窈窕不可援。一鏡空復情。况乃塊石頑。  
哀哉彼愚子。婉孌情所牽。差勝茂陵公。更詠方  
士言。

遊嚴真觀支機石而壁有記古鼎丹茅事

古木共幽意。長廊亦晏如。於焉詠逍遙。且復散  
衣裾。塵慮颺已空。道心頗閑舒。不知度世人。去  
此歲幾徂。云何有丹砂。尚爾留庭隅。支機亦悠  
哉。誰復訂有無。我知此公意。慨彼元鼎初。繼之  
五鳳間。斯民斃刀鋸。聊欲謝世網。歛以道自娛。  
抱獨理自會。曠懷遺所拘。初匪逃世人。而世自  
我疎。含默念斯人。起我憂患餘。

謁諸葛廟



孤雲何其高明，月不可繫，灼灼抱此心，與世自  
涇渭，釋未從所歡，感亂亦歔歔，吝惟今之人，竊  
圖未云耻，七首入吾市，秋風動燕水，區區袁與  
曹，等是刺客耳，而我于其間，秉義不敢墜，哀音  
回衝飈，清義動幽邃，天心固難亮，吾獨信所履，  
溶溶日間雲，漠漠苔點砌，飢飈隆蒼瓦，澹薄公  
所憇，靜然想英姿，孤懷亦差慰。

謁江濱廟

坤軸東南傾，大江日夜注，前驅下洛汭，餘濤略  
之楚，任勢不期勞，得意緣所遇，水也初無營，神  
山亮誰主，芳蘭沈清華，碧藻舒翠縷，晨鵠戲野  
岬，春鳧集深渚，均是得所安，而神豈私汝，古來  
幾精魂，拾此迷所處，淫遊不知還，沙村失煙樹，  
而我後千載，悠然在江滸，抱嗇貴無競，矜名忌  
多取，冥冥罨岬風，淫淫打船雨，舞雪窺洪濤，開  
蘋渡前浦，再拜謝神况，聊復隨所住。

千雲墨池

讀書豈不好，憂憤還自茲，書中見古人，隱閔惻



餘思遇險理有激尋分意多隨娟娟感姱容戚  
戚念幽棲曾是無間然孰焉愜所宜覽之不自  
聊悵然起遙悲不如撥置之濁酒聊一持先生  
頗多事斯心昧前知亦復坐奇字慘戚亡所歸  
晚泛浣花遂宿草堂

扣橈泛澄虛濯流盼幽芳晚霏觀奇樹夕霏媚  
踈篁歸鳥亦蹙閒夜魄動初涼忽焉衆星微天  
高月餘光昔也杜陵子澹然此茅堂客至酒自  
斟句得意已忘云何常念飢零落在道有古來

技入神一飯豈所望吾輩天所窮慨歌淚沾裳

遊琴臺

臯朔語顛俳上頗倡優之巖吾數預事慘慄失  
所棲眷言彼姝子深情結幽期浩露泛酒甕輕  
雲思琴微撫絃視八荒頗覺秦岫低紛紛漢諸  
子悟解良獨遲一朝不自保頸血霑裳衣公豈  
不爛介慮禍蓋已微汚已迥前識達生邁天倪  
濶哉昭曠情豈屑後代嗤

草堂詩



歷代詩選 卷八  
燦燦詩翁錦里西只緣詩好合窮栖竹鋪冷色  
雲連寺柳漾晴絲鳥過溪凝怨不禁關樹暗駐  
情應恨蜀山低離人苦怕春歸盡可忍紅英半  
着泥

其二

閒把煙光次第陳岷峨風物見精神  
翻成錦繡千般樣供與江山幾處春  
深屋長河元老大峨眉曼綠却逡巡  
從公乞取無邊手免作詩中半箇人

其三

從交日日敞窗扉嫌怕風光入眼遲  
剗買芒屨供看竹趁乘春雨去栽橙  
苦無賓客僧來後薄有生涯鶴下時  
聞道隣翁酒初熟新篘一酌莫相遺

其三

遠嶼曲洲縱復橫沙邊繁鳥弄簫笙  
一軒簷冷松陰合十里林香藥草生  
路轉斷楂逢石坐風移深竹見僧行  
晚來冲抱更清曠時有幽人帶



月耕

其四

亂後飄零歇此身  
風光無賴更清新  
客懷易感酒添病  
詩思苦慳花減春  
南枝北枝鶯舌巧  
前村後村雨脚勻  
暫借溪邊老爲客  
花心柳眼莫撩人

其五

朝元閣邊瑤草芳  
惟君之故遙相望  
人歸後雁關塞阻  
思入南鳧離夢長  
懸知同心兩相憶  
賸

欲共看千里光  
金輿玉輦不復見  
腸斷華清雲

樹蒼

其六

竹外清疎浸碧溪  
溪邊竹澹煙雨霏  
閒看雪嶺題詩罷  
醉罷西郊信馬歸  
霄漢直愁雙闕迥  
夢魂長着五陵飛  
故園秀木又春色  
只恐歸去池臺非

其七

錦官城西春草芳  
杜陵客子憂思長  
浴晴晚樹



歷代詩選  
先賢詩選  
卷九  
淡浮淥卧水幽花深度香交情憫憫言燕阻舊  
國迤迤雲山蒼白蘋洲渚落日晚明邊正銜歸  
雁行

其八

浣花四月天氣和綵舟翠旂樂莫過離人千里  
起逢愁緩棹一曲浮靈波惠風曇曇泛衡杜流  
望演演逾關河終然有懷春復夏歸去潮漣眠  
汀莎

石倉十二代詩選

宋詩卷之八 終

石倉十二代詩選

宋詩卷之九

傳家集

宋涑水司馬光著  
明後學曹學佺閱

昔別贈宋復古張景淳

昔別如飛蓬飄蕩隨所適那知十六載卮酒對  
今夕渺然思舊遊間不容一息百年詎幾何會  
合難屢得復古君子人志行重金錫皎如百鍊  
精不爲燥濕易景淳氣乃適浩蕩誰與敵下筆  
驚雷霆龍蛇走屋壁居然器業美但有富貴逼



歷代詩選 卷九  
他時縮金印，鞞束愈愁寂。須窮今日歡，快意浮大白。勿辭簪弁傾，頽然倒樽席。

同錢君倚過梅聖俞

王畿天下樞，簿領日填積。自非奉朝請，九衢未嘗識。今茲到東城，胥靡蹙逃役。近指聖俞居，安能不往覲。一室靜蕭然，昏碑帖古壁。叩階讀新詩，迷闇得指擿。笑言殊未足，黯然日將夕。呼馬涉歸塗，燈火已歷歷。又知幾何時，更有重來迹。

邵不疑廳薜荔及竹

脩竹非俗物，薜荔亦嘉草。樹之君子庭，人來見逾好。侵階鶴脰細，綠壁龍鱗老。紛披兩疎翠，燿色宜秋早。主人日封植，清風庶長保。

噴玉泉

蒼崖雙起，秋雲齊亂。峯迸出如攢犀，石稜澀不容馬蹄。下馬步入荆榛，蹊灤泉沃雪，拖白霓。落潭橫引成清溪，老木長藤咫尺迷。興闌欲出忘東西。

神林谷



歷代詩選 宋司馬公  
石下泉聲蔓草深，石上露濃蒼蘚徧。山禽驚起飛且鳴，葉墜空林人不見。

八月十五日夜寄友人

故人音信絕，對月動相思。清露滴紅葉，此懷當告誰。秋風廣陵郭，正是望濤時。

都下秋懷呈聶之美

愚疎強從仕，趣尚與時乖。竭來遊京邑，榮願知誰諧。王國富英奇，氣象標巖崖。雲鴻送雙目，榮援路可階。秋風轉枯葉，颯颯繞寒齋。出門無所之，飛塵滿天街。夫君宦未達，猶得稱吾儕。解衣換斗酒，且盡平生懷。

小雨

雲日互出沒，數朝飛雨清。矐矐似欲止，廉纖還未晴。映空輕絲亂，著物細珠明。葉端危未落，荷心重忽傾。喜涼高燕舞，便濕羣蛙鳴。于余亦有得，藥畹胡麻生。

八月十五日夜宿南園懷王君用

昔公在洛師，未嘗棄嘉節。今宵秋半分，空羨西



歷代詩選 卷九 三  
園月天色湛澄清風聲吟騷屑笑言不可親引  
領望金闕

秋意呈隣幾冲卿

新涼入閭巷舊暑何人掃筠籠賣紅蓮莎堦墜  
丹棗蕉衫日以疎紈扇安能好蟬悲西風樹燕  
亂斜陽草此意屬淵明籬邊幾樽倒

楚宮行

楚王宮中夜未央清歌祕舞會華堂木蘭爲柱  
桂爲梁隨珠和璧爛同光橫吹乍鳴秋竹裂繁  
絃初度春雨歇九微火樹垂垂滅羅衣紛紛玉  
纓絕滿朝冠劍東方明宮門未啓君朝醒秦關  
日夜出奇兵武安君火照夷陵

夜意

清夜四無譁深巖上帝家星翻珠網白斗挂玉  
樓斜風靜虛成韻霜輕未作花還疑漢津客浩  
蕩寄流槎

春塘水

春塘含薄冰淅瀝隱隈曲晴日射寒芒柔風折



歷代詩選 卷九 四  
哀玉草樹曾未知波光已先綠

煙際鐘

蒼茫返照收。羃歷寒煙起。前山黯同色。不辨峰巒美。獨有遠來鐘。悠揚翠微裏。

漁洲火

漁翁繫葉舟。遠映楓林宿。手携雙白魚。呼兒爨山竹。深夜寂無人。明滅寒江曲。

寒溪石

穹石正嶄崑。寒流更清急。霜飛敗葉擁。波濺蒼

苔濕。谿僧勿劇來。沙鶴方孤立。

幽谷泉

深谷窅無底。空聞泉水哀。時因秋日照。微見碧縈回。谷裏非人境。胡麻何處來。

天外峯

飛鳥去不息。長空黯何極。疎峰帶夕暉。點綴秋水碧。禪觀坐超然。相望兩沈寂。

寄題傅欽之濟源別業

縣郭遙相望。脩篁百畝餘。林間清濟水。門外太



歷代詩選 卷之四 五  
行車道勝隨宜足身閒與世疎何時容命駕采  
蕨釣肥魚

金山寺

香刹冠峩峩松門掛薜蘿風高塵不到岸濶鳥  
難過欲雨江容怒新晴海氣多停舟何所事回  
望隔煙波

寓泊鄭圃寄獻昌言舍人

旅食緇衣館飄蓬悅自迷樹橫寒霧遠山隱古  
原低愁暮空庭雀驚晨別墅雞故人何處在依

約玉繩西

奉和始平公憶東平

相印東臨汶水陽兩看春葉與秋霜登山置酒  
延鄒湛上馬回鞭問葛強谿竹低垂寒滴翠露  
荷相倚淨交香宵衣深念長城固肯得從容傲  
醉鄉

和運使舍人北園餞別行憇三交僧舍

雪宿百井關見寄

驪駒北上雪潺顏羈矢前驅度漢關僧室松杉



歷代詩選 宋詞集  
清照眼驛亭煙火迥依山馬街邊草枯猶瘦鴈  
怯胡雲冷未還賤子不須回首問髮毛蕭颯簿  
書間

和景仁西湖泛舟

滿船歌吹拂春灣天外晴霞水底斑誰信飛觴  
臨綺席獨能回首望青山東門車馬匆匆別西  
洛風煙寂寂閒疊石溪頭應更好祇輸野叟坐  
林間

和君貺宴張氏梅臺

京洛春何早憑高種嶺梅紛披百株密爛熳一  
朝開青女工黏綴霜娥巧剪裁崑山雲滿谷蓬  
渚浪成堆勢擁樽前合香從席下來蜺旌徂天  
起練甲洗兵回不使光風散曾無夜色催人稠  
衣馥郁地狹舞徘徊民服召公化時推何遜才  
淹留文酒樂璧月上瑤臺

留別友生

墅際其爲別客亭芳草新何心更戀酌滿目盡  
傷春今古無窮路東西相背塵行行復回首不



歷代詩選  
卷之八  
七  
欲着鞭頻

和君貺清明與上巳日泛舟洛川十韻

繁華兩佳節邂逅適同時雅俗共爲樂風光如有期  
曉煙新里巷春服滿津涯已散漢宮燭仍浮洛水卮  
占花分設席愛柳就張帷華轂爭門去輕簾夾路垂  
一川雲錦爛四座玉山欹疊鼓傳遙吹輕橈破直漪  
清談何袞袞和氣益熙熙相見周南俗當年播逸詩

寄唐州吳辨叔二兄

方城古稱險遠在豫州南近歲萊蒿闢新民秦  
晉參當官誠近厚獲譴亦無慙但惜牆陰竹歸  
軒幾日驂

和宋復古小園書事

飽食復閒眠風清雨霽天葉深時墜果岸曲乍  
藏蓮波面秋光淨林梢夕照鮮東家近亦富蒲  
地布苔錢

閒居呈復古

閒居雖懶放未得便無營伐木添山色穿渠壁



歷代詩選 卷九  
水聲經霜收芋美帶雨接花成前日鄰翁至柴  
門掃葉迎

晚春病起呈擇之治臣

風日正和柔身輕喜病瘳懶拋殘蠹簡暖脫弊  
貂裘值客開青眼逢花忘白頭家家好春色何  
處可同遊

和王安之題獨樂園

草濃初過雨林靜遠含煙鷺引新飛鷺荷承半  
隊蓮朋來惟有月山見不須錢誰與同其樂壺

中濁酒賢

酬宋叔達卜居洛城見寄

離羣四十一春風縱有相逢似夢中幸得遭逢  
作鄰舍休嗟彼此是衰翁漢文前席人將去庾  
信誅茅橐未克悵望金隄碧蕪濶杖藜携手幾  
時同

其夕宿獨樂園詰朝將歸賦詩

平曉何人汲井華轆轤聲發散春鷗開園更有  
四五日映葉尚餘三兩花宿病岑岑猶帶酒無



唐詩選 卷九  
眠耿耿不禁茶。自嫌行樂妨年少。遽索藍輿且  
向家。

和邵興宗秋夜學舍宿直

直舍逍遙度清夜。斲投逢掖解儒冠。高樓影背  
星河轉。疎竹氣兼風露寒。籬下黃花新葉亂。門  
邊碧柳舊株殘。折腰把板今無有。勿似陶潛遂  
棄官。

和吳仲卿病中偶書呈諸同舍光時亦卧  
疾

病來門不掃。秋草翳吾廬。棄置賢人酒。蕭條長  
老車。冥迷牀鬪蟻。潤溲篋生魚。藥物從無繼。箠  
瓢自有餘。形神寂可弔。身世邈相疎。何事文園  
客。消中亦著書。

會不疑家席上紀實

召客客俱來。賞花花正開。寒暄方得所。風雨詎  
相催。席上柳飛雪。門前車隱雷。主人意仍厚。安  
得不徘徊。

酬安之謝光兄弟見過



歷代詩選 先言 卷九  
平生一二日，不見已相思。况復閉關久，杳無携  
手期。清談勝妙藥，高韻敵涼颼。愧乏機雲美，虛  
承青眼知。

和子駿約遊一二園亭看花遇雨而止

行樂及佳時，官閒無所羈。只知花正發，不共雨  
爲期。淺草碧無際，濃雲冷四垂。陪遊興未盡，安  
得不相思。

和邵堯夫年老逢春

年老逢春春莫哈，朱顏不肯似春回。酒因多病  
無心醉，花不解愁隨意開。荒徑倦遊從碧草，空  
庭慵掃自蒼苔。相如談笑猶能在，坐待巾車陌  
上來。

再和邵堯夫年老逢春

年老逢春猶解狂，行歌南陌上東岡。晴雲高鳥  
各自得，白日遊絲相與長。草色無情盡眼綠，花  
林多思襲人香。吾儕幸免簪裾累，痛飲閒吟樂  
未央。

和邵堯夫安樂窩中職事吟



靈臺無事日休休。安樂從來不外求。細雨寒風  
宜獨坐。暖天佳景卽閒遊。松篁亦足開青眼。桃  
李何妨插白頭。我以著書爲職業。因君偷暇上  
高樓。

酬邵堯夫見示安樂窩中吟

安樂窩中自在身。猶嫌名字落紅塵。醉吟終日  
不知老。經史滿堂誰道貧。長掩柴荆避寒暑。只  
將花卉記冬春。料非空處閒吟客。乃是清朝避  
世人。

和子華招潞公暑飲

朱門近在府園東。杖屨過從跬步中。避暑連翩  
投轄宴。折醞瀟洒滿襟風。閒來高韻渾如鶴。醉  
裏朱顏忽變童。剪燭添香歡未極。但驚銅漏太  
匆匆。

和伯常見寄

誅茅宋玉宅邊人。知醉宜城幾甕春。細雨短簑  
漁向市。孤村極浦鼓迎神。徧遊七澤身忘倦。更  
賦千篇意轉新。不必滄浪美清泚。曷來纓上已。



無塵

和留守相公九月八日與潞公安宴趙令園

有懷去年與景仁秉國遊賞

今歲台星聚洛中。甘棠前後兩陰濃。英辭唱和詩千首。高宴遊陪祿萬鐘。木末霜繁花欲落。雲間字小鴈相從。西湖在望親朋遠。節物那堪處處逢。

春日思景仁

去歲洛城中。嬉遊處處同。從離嶧嶺北。常夢溟

泉東草遶春街碧。花繁文市紅。臨風默惆悵。想像白眉翁。

送楊太祝忱知長洲縣

三吳佳縣首。民物舊熙熙。專用清談治。非如俗吏為。林疎丹橘迥。稻熟白芒欹。宜使民無忘。嚴修太伯祠。

送趙書記衆之官華州

車馬出城外。瀟瀟未有塵。辭梁猶帶雪。過洛漸生春。幕府斜依嶽。關山四抱秦。曩來奔繻者。今



歷代詩選 朱詩歸公 三

日復何人

送華亭沈主簿

執袂青門道。蕭蕭馬欲東。暮雲零落翠。遠樹淺深紅。楚澤吟聲裏。吳山醉眼中。相思杳何許。野鶴唳高風。

送何萬下第歸蜀

十上終無就。才高定復論。清時守儒術。白首在丘園。遠樹隱殘日。孤煙生暮村。揚鞭萬里去。幾許不銷魂。

其二

失意流年老。殘春對夕陽。可堪臨遠道。更復舉離觴。花柳已蕭索。雲山復渺茫。西風如有便。音信勿相忘。

送朱廉叔知濰州

東國連年水。傷稼使君行。部即為春。茫茫四野。潢汗竭鬱鬱。萬行桑柘新。俗不好奢。田器貴獄。無留繫吏家。貧齊人忽怨。歸朝速自得。承明侍從臣。

歷代詩選 宋司馬公 卷九 十四 長



送僧聰歸蜀

翠柏老精舍，紅塵倦帝城。千山一錫遠，萬里片雲輕。江棧紆還直，天星縱復橫。聽猿應更喜，還是故鄉聲。

送史館任祠部顯河東轉運使

聞望簪紳舊，恩華雨露重。圖書周內史，汾澮晉全封。秀發千尋壁，寒生百鍊鋒。歸時門有戟，惜別更從容。

送張寺丞觀知富順縣

漢家五尺道，置吏撫南夷。欲使文翁教，兼令孟獲知。盤羞蒟醬實，歌雜竹枝辭。取酒須勳醉，鄉關不可思。

送二同年使北

華纓下玉除，天子寵匈奴。雖復夷風陋，猶知漢使殊。夜烽沈不舉，秋柝寂無虞。何必燕然刻，蒼生肝腦塗。

右呂濟叔

雲愁雪欲零，四牡出郊坰。古塞煙華紫，寒沙日氣青。金門秘雞樹，朱節耀龍庭。幾夜天街北，遙



歷代詩選

宋詩集

卷九

瞻漢使星

右李公素

送茹屯田

孝標

知無為軍

疊鼓鳴鏡迎候新軍牙牙倚淮津聊應衣繡  
過鄉曲不作引章驚故人荻迸短芽淝水暖荷  
浮圓葉灤湖春使君此去榮多少猶是當年書  
劍人

送王殿丞

恪

西京簽判

清白世風存王公復有孫挺生如玉樹湧論似  
淮源日背嵩峰紫春添洛水喧幕中多勝友肯  
似負芳樽

送謝都官

顓

知光化軍

廐吏整車馬忽忽辦曉裝青綱出閭闔朱旆指  
滄浪野店杏初發津亭柳已黃行行不可駐猶  
及勸耕桑

送劉觀察

從廣

知洛州

漢家英俊士袞袞出金閭久襲通侯籍新腰太  
守章畛封連故趙廬井帶清漳春色迎鏡吹應  
忘道路長

歷代詩選

宋詩集

卷九

其

五



憐

歷代詩選

卷九

七

送師道知長溪因歸覲省

羈旅帝城久逢人青眼稀聞君又當去使我益  
思歸佳色隣鄉樹高堂望綵衣春流先自疾心  
出片帆飛

送皇甫寺丞移知藍田縣

南山三輔劇百里古諸侯漫得絃歌趣不分宵  
旰憂煙橫輞川暝雲照武關秋安得無羈束弄  
君一縱遊

送李尉以監丞致仕歸闕

行行歌式微浩歎返荆扉却着登山屐盡焚趨  
府衣溪清魚影亂竹間筍芽肥應悔浮名誤空  
將白髮歸

送李祠部

復圭字  
審言

知滑州

東郡絲隄古鄉來煙火疎提封百里遠生齒萬  
家餘賢守車纔下疲人意已紆行聞謠五袴京  
廩滿郊墟

送上雒王推官

經臣

墨綬百里宰紅蕖幕府僚民淳無鬪辯地勝得

歷代詩選

卷九

七



歷代詩選 卷九  
北  
逍遙日上雲未散春深雪不消知音已交薦勿  
茹紫芝苗

送瀛州簽判蘇秘丞 宋

高陰十萬兵幕府籍時英塞上風猶勁關南春  
未生投壺邊柝靜倚馬檄書成不忘塵中客征  
鴻可寄聲

送周寺丞 略知洛南

太華指商於中間百里餘稍行山驛遠漸與世  
塵疎楚塞參差接秦民錯雜居惜哉非縻肯不

賦試投虛

送章伯鎮知湖州

江外饒佳郡吳興天下稀萼羹紫絲滑鱸膾雪  
花肥星斗寒相照煙波碧四圍柳侯還作牧草  
樹轉清輝

送王伯初通判婺州

煜爚屏星駕逍遙婺女區嵐光晴向背溪溜暖  
縈紆萬室鳴機杼千艘隘船艫若逢耆舊問能  
說隱侯無



歷代詩選 卷之九 北

送張少卿學士子憲知洪州

相府典刑在朝闈望實高袖書榮史觀典樂重  
卿曹夷路迎飛鞚桑林應奏刀家讒傳舊學廟  
鼎刻前勞袷服屯千騎連檣閱萬艘劒芒衝夜  
氣閣影動秋濤風色傳花信煙花拂酒膏使君  
專問俗無意在遊遨

送昭遠兄歸陝

種種親頭白帝城難少留倚門應有望列鼎本  
無求清夜多歸夢紅塵厭久遊此行殊捧檄轅

下五驛騶

送石昌言知宿州

焯焯離符守中流簇鼓旗柳陰淚不斷舟勢激  
如飛魏闕行歸奏承明祗慙違星軺晨夜度尺  
素勿令稀

送程端明戡知成都

高陽將幕開濯錦使旌來欲識關頭雪正如江  
上梅宵衣矜遠俗霞冕寄良才豈待三年最修  
梧茂帝臺



歷代詩選 卷九

郭氏園送張仲道刺棣州

名園送嘉客冠蓋去傾朝  
小雨塵微歛輕寒酒  
易消鴈歸春近塞日上海生潮  
北道平如掌東風五馬驕

送裴中舍士傑赴太原幕府

元戎台鼎舊大府節旄新  
邊候正無事賓筵斯  
得人山寒太行曉水碧晉祠春  
乍釀葡萄熟飛觴不厭頻

送王書記申字應庚之官永興

白髮添新鑷紅塵滿弊衣  
人生適未值吾道豈  
云非輦洛風燿遠函秦草樹微  
長安春酒美行樂勿令稀

送李學士及之字公遠使北

征蓋霜空迥飄飄迎塞鴻  
虜牙侵海角漢節下  
天中騎咽陰山雪裘寒易水風  
邊聲不可聽歸思浩無窮

送魏寺丞廣赴辟秦州判官

征西大府開後乘得高才  
區脫烽燧靜渠搜賊

歷代詩選 卷九



歷代詩選 卷之四 三  
賁來隴雲低玉帳，羗舞奉金罍。信美從軍樂，寧  
煩王粲哀。

送周密學沈真定安撫使

玉帳前茅舉銅魚，左契分平生。公望著期月，政  
聲聞陌上。壺漿溢潭邊，花氣曠遙知。待新將民  
物，兩欣欣。

送燕諫議知潭州

長沙地饒美，賈誼獨傷悲。自古臨榮辱，幾人無  
怨咨。使君擁符節，大艦出江湄。意氣陶然樂，應

無不履辭

送李益之侍郎致政歸廬山

益之好談禪  
故效其語

儒業金章貴，歸心白鶴孤。江山依舊在，軒冕邈  
來無。嘯詠誰當共，登臨未索扶。浩然知此樂，迥  
與世人殊。

送雷章秘丞知芮城

西伯昔斷訟，令名存迄今。南臨大河曲，北倚首  
陽岑。俗被聖賢化，人多禮讓心。夫君老經術，終  
日想鳴琴。



相國祁正獻杜公衍挽辭

舟楫才猷大。冰霜德操堅。陶鈞成茂業。書史樂  
高年。瞻望簪紳共。吁嗟館舍捐。舉時無異論。方  
信令名全。

其二

鈞玉吳臺舊。誅茅梁苑新。位登華袞貴。家似布  
衣貧。直道高當世。清風遺後人。千秋寒照日。竹  
帛不棲塵。

次韻和江鄰幾九月五日省直

羣騶布路散。瘦馬解鞍迴。雨闕虫聲樂。秋深菊  
意催。圖書紛自適。僚友逸誰陪。何以消寒夜。殘  
醪不滿杯。

寄題興州晁都官

仲約

東沼沼上有唐鄭

都官詩刻石

名郎遊勝地。心跡繼風流。昔為題詩著。今因好  
事修。四山相照映。五馬屢淹留。相見波光淨。依  
然一片秋。

寄題宇文中允

之邵

所居



孤宦行直道，栖栖良可悲。誰能拂衣去，不待掛  
冠期。經史乃吾友，雲山爲匹知。世間青紫貴，盡  
付兩佳兒。

山中早春

山木欣欣意，春光次第催。欵巾望歸鴈，伏檻殷  
新雷。岩靜聞水圻，巢空喜燕來。澗花從寂寞，亦  
向草堂開。

華清宮

新豐雞犬稀，薊北馬秋肥。金殿翠華去，玉堦紅  
葉飛。荒林上路廢，溫谷舊流微。嗟此非人事，何  
須問是非。

秋日登觀信亭

西風連夜雨，草樹已蕭條。宿霧稍零落，寒山更  
寂寥。林紅猶帶日，岸白欲生潮。新鴈來何處，離  
離天際遙。

客思

客思倦漂泊，居然感物華。關頭望紅葉，馬上見  
黃花。薄宦終無定，閒愁詎有涯。今朝書至否，幾



夕夢還家

觀僧室畫山水

畫精禪室冷方暑久徘徊不盡林端雪長青石  
上苔心閒對岩岫目淨失塵埃坐久清風至疑  
從翠澗來

雪霽登普賢閣

積雪明朝日山河坐可分嶽岩初解凍片段未  
歸雲直望窮人境高尋俯鴈羣開門枝鳥散玉  
絮墜紛紛

松江

吳山黯黯江水清欲雨未雨傷交情扁舟蕩漾  
泊何處紅蓼白蘋相映生

潮水

平江欲上潮古木自蕭蕭兩岸饒葭葦寒波浸  
沈寥

歸田

松竹陶潛宅蓬蒿仲蔚家行遊筇杖瘦嘯傲幅  
巾斜屋小疎茅覆門深亂柳遮村童迎客至竹



簞掃桃花

漢宮詞

首宿花猶短。蒲萄葉未齊。更衣過柏谷。走馬宿棠梨。逆旅聊懷壘。田間共鬪雞。猶思飲雲露。高舉出虹蜺。

先春亭

園林近鈴閣。旦夕被仁風。自得芳菲早。豈將疎遠同。冰開半塘綠。雨借數枝紅。會待韶光徧。還應到野叢。

塞上

節物正防秋。關山落葉稠。霜風壯金鼓。霧氣濕貂裘。未得西羌滅。終爲大漢羞。慙非班定遠。棄筆取封侯。

酪羹

軍厨重羊酪。饗士舊風傳。不數紫葍滑。徒誇素鮓鮮。燻蠡煩桐取。勺藥助烹煎。莫與吳兒說。還令笑茂先。

寄陝西提刑江學士



歷代詩選 卷之九  
明王矜庶獄選才從本朝鄧侯三尺律漢使一  
封輶郡國清名滿關河古意饒淒涼乘障客羣  
髮日蕭蕭

和樂道自河外南轅過宜芳雨晴和氣景  
物可愛馬上偶成

京洛春應老河邊初解顏碧浮煙際卉翠滴雨  
餘山日極寒帷外詩成攬轡間蒲川桃李色其  
喜傳車還

晨發故關寄逢吉

畫戟衣中趨絳帳驛亭門外拂征鞍已嗟漂泊  
三年別更負從容十日歡煖席未窮談笑樂陟  
岡相望滯留難揚鞭策馬幾多意原上秋風作  
曉寒

次韻和仲卿中秋隴月

豈無錦幄翠簾垂匝樹明燈正赫曦共惜月華  
方滿夜更當秋色中分時烏皮几穩風侵髮白  
玉樓高冷透肌千里浮雲何處斷北來試問鴈  
應知



和始平公郡齋偶書

平安候火出雲間，區脫無塵刁斗閒。  
漢相威聲遙制敵，胡兵遠迹夜開關。  
赤松雅意思輕舉，黃閣羣心望復還。  
玉帳牙旗空壯觀，謝公高興在

東山

和江鄉幾金鈴菊

何處見佳菊，秋風汶水陽。  
酒浮金鐸細，露泛蜜房香。  
不謂紅塵地，相逢君子堂。  
依然故人意，寧減舊芬芳。

寄清逸魏處士

鄉樹幾搖落，臨風歌式微。  
徒嗟俗緣重，端使素心違。  
茅閣杉松冷，山園藥草肥。  
不能如海燕，歲一西飛。

二月二十日與同舍宴李氏園晚歸馬上

賦詩

門前蹀躞金羈滿，座上連翩玉笋飛。  
數尺遊絲留客醉，一行垂柳送人歸。  
同邀勝友時難得，再到名園花已稀。  
莫惜芳辰賸行樂，無端風雨橫。



相違

和吳省副中復字仲庶梅花半開招憑由張司

封飲伯玉字公達

帝鄉春色嶺頭梅高壓年華犯雪開正與嘉賓  
思共醉不須芳物重相催從車貯酒傳呼出側  
弁簪花倒載迴風雨難期王事劇未知休沐幾  
旬來

野菊

野菊未嘗種秋花何處來羞隨衆草沒故犯早

霜開寒蝶舞不去夜蛩吟更哀幽人自移席小  
摘泛青杯

秋夜

城上調秋角煙間發暝鐘風枝搖宿鳥霜草覆  
寒蛩久負觀書樂端愁束帶恭慙因羣吏散還  
得遂幽慵

和范景仁聞蟬

春林滿岩綠誰信已鳴蟬葉上正多露山中別  
有天心閒寧感物道合矧忘年坐聽生秋思何



歷代詩選  
須膝上絃

六月十八日夜大暑

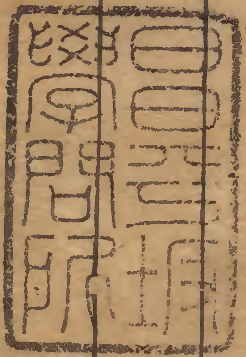
老柳蝸蟾噪荒庭  
熠燿流人情  
正苦暑物態已  
驚秋月下濯寒水  
風前梳白頭  
如何夜半客束  
帶謁公侯

送雲卿知衛州

汗簡成新令  
褰帷刺劇州  
韋平家法在  
邵杜治  
聲優野竹交  
淇水秋  
瓜蔓帝丘三年歸  
奉計肯  
顧石渠遊

送羅郎中登管勾玉局觀

官名爲玉局  
已與俗塵疎  
鐘出寒松迥  
香疑古  
殿虛田間非  
甚遠  
俸祿豈無餘  
誰道神仙樂  
仙  
家恐不如



石倉十二代詩選

宋詩卷之九  
終



