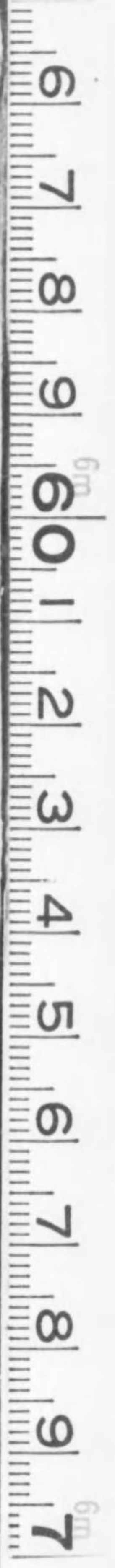


317
540



始



特234
632



食文
用鳩
カセイ
ナリヤ
十姉妹

小鳥の飼ひ方



東京
流行小鳥研究會編著

東京
平和堂書院
發行

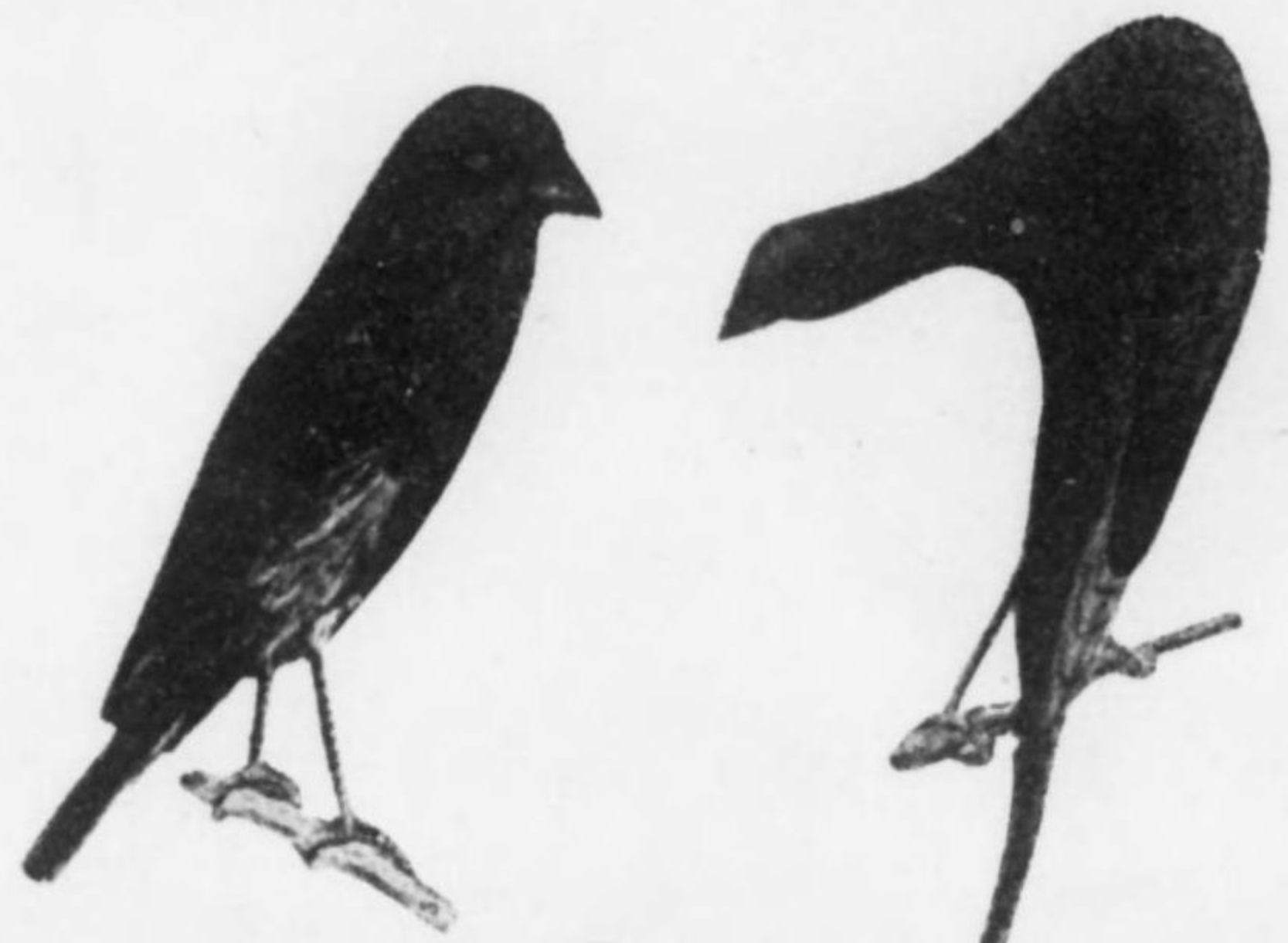




文鳥



イセキセ



カナ
リヤ



十
姉
妹



ホーマ種



シルバークィング種



これだけをはじめに――。

趣味の泉に掬びつゝ、しかも豊饒な利殖の果物を恣に味はふ
ことのかなふ……といふ人間悦樂の極みなき象……。それを
食用鳩の、そうして小鳥の飼養に見ます。

試みに本書をものゝ三頁お読みになることが、どんなにあ
なたを法悦に醺らせることとせう。

目次

食用鳩

食用鳩第一……………三

その種類……………七

鳩の持ち方……………二四

鳩の飼料……………二八

飼ひ方……………三二

鳩舎の作り方……………三九

鳩の巣箱……………四九

蕃殖……………五四

小鳥の飼ひ方

目次

文鳥

巢 草……………五八

種を選びかた……………六二

種鳩の買入かた……………六五

病鳩の手當……………六六

文鳥の變り種……………七三

文鳥の餌……………七四

文鳥の巢……………七六

文鳥の禽舎……………七九

文鳥の庭籠……………八五

その巢引……………八八

セキセイ

雌雄の鑑別……………九二

文鳥の買ひ方……………九三

變り種……………九七

飼ひ方……………一〇〇

巢箱……………一〇五

巢引……………一〇七

育雛……………一一一

雌と雄と……………一一三

買入れ方……………一一五

カナリヤ……………一二九

その變種……………一二九

食
用
鳩

方ひ飼の鳥小

目次

| | |
|----------|-----|
| カナリヤの家 | 一二二 |
| カナリヤの巢 | 一二五 |
| 飼ひ方 | 一二六 |
| 巢立前後 | 一二八 |
| 鳴き方訓練 | 一三四 |
| 買入の心づけ | 一三五 |
| 十姉妹 | |
| 良い十姉妹 | 一三九 |
| 飼ひ方 | 一四二 |
| 巢引前後 | 一四六 |
| 假母に使ふ十姉妹 | 一五二 |

食用鳩 第一

一圓一割百年一萬三千圓——といふ言葉そのまゝに、なんと鼠算のおそろしい増殖かたよ！

小島の飼ひ方

ここに一番の親鳩がゐります。蕃殖率の強い鳩は、一ヶ月一回の産卵は普通の姿ですから、一月に即ち二羽、二月に即ちまた二羽……かうして殖えに殖えてゆきますと、その仔鳩が順次に生後五ヶ月で蕃殖するものとしますと、一ケ年の終りには一一八羽となり、二ケ年の終りには六九六二羽……。

かうして僅々二年の春秋の間に、なんとまあ六千羽、七千羽といふ生め殖えよ地に満てよ

食用鳩第一

……のありさま。

よしそれが一時的の現象、反動といったやうな意味合ひを持つた轉落を見せてゐる不自然の象にしろ、とにかくおほよその小鳥の價格は、失望せんばかりに下落してゐます。そこで、食用鳩もひよつとそのやうな歩みを辿るべきものではなからうか……と懸念するのあまり——現在一番五十圓もする食用鳩が、將來ひよつと一羽七八十錢の潰し値棄て値になりはすまいか。そうして結局は大變な損亡を叩きつけられ、それにまた折角繁殖させた鳩の賣れ口に困却させられるやうなことはあるまいか——といふ心痛も、見受けぬではありません。これは一應もつともらしい心痛で、あまりにも神經衰弱に病みつけられた憂患と、一笑に附することは出来ません

しかし御安心下さいその方よ。さりとて御放念下さいその憂患よ。……なんと鳩はこんな

もすばらしい繁殖を描く鳥ではありませんか。僅々二年にして六千羽といふ……だから、さうした取越し苦勞は、江上の狹霧の消えゆくやうに、ひとりで消えて行くのです。このあざやかな鳩繁殖鳩蕃殖の自然必然の現象に向つては……。

よしや百歩千歩を譲つて、ここに鳩が潰し値棄て値に無造作な處分を受けねばならぬ仕儀となつたとします。しかしそれだからとて、そんな時代にも、この捌き口に困るやうなことは、はつきり申し上げます。——斷じてありません。

鳩には、日本内地ばかりでなく、あの大きな支那といふ上得意があるのであります。だからちつともその捌け口に困ることはありません。

支那には四億七千の人の口が控えてゐます。そこでは鳩は、冠婚葬祭いかなる場合の卓上にも欠けてはならない大切な食糧の一つなのです。

方ひ飼の鳥小

食用鳩があまりにも高價ですから只今では、普通の土鳩で不精無精に済ませてゐますが、食料のためにしつらへられた食用鳩が安い値で……といふことになれば、海を過る船は頻繁、輸出は迅速に好都合、支那は擧つてこれを歓迎し、舌鼓をうつて止まないでせう。かうして食用鳩は、あくまでも健實な姿として歩みつゞけられます。

——それが多産であるといふこと、それが美味な肉を持つこと、それが飼料を安價容易に得られること、それが飼育が容易なること、それが利益の回収速かにしてまた多きこと——において、食用鳩は、きつとあなたの快心の笑に浴すべき趣味と有利の交響を持つものであります。

その種類

カルノー種

ベルギーそしてフランスに原産されたものが、米國に渡つてそこで改良され向上したものであります。

この種は、肥大した芳香かくわしき肉の雛を生産するので、ここにも歡迎され、頗る一般的に飼はれてゐますが、我國には恰好の種類と見られます。

色澤も形状も美しく、性質も言葉通りほんたうに鳩のやうに柔順で……、それでゐるてぎんな氣候風土にも棲息するといふ境遇順應性を持つてゐる賢い鳥ですから、寒い土地から熱い地

その種類

その種類

方かけて、ここにもおびたゞしい蕃殖を植えつけてるます。

體色はもともと暗赤色の地にもつてきて、體面ところどころに白羽を混ぜてるますのや、またバフ色や黄金色の地に、體面ところどころに白羽を混ぜてるのを、多く見受けます。中には、體面すべてが赤色が黄金色かになつてゐるものもあります。

柔順で人なづかしむ可愛い鳥ですから、すぐに馴れます。母鳩はとても育雛が優しく巧みです。すばらしく蕃殖率の強い鳥で、換羽期でも、管理がよろしいと優れた生産を擧げることが出来ます。

大きすぎず、小さすぎず、まづ中ぐらゐるな休型のものがよく、あまり大きすぎずは、その雛の生産が数少ないやうに見られます。萬國標準のところは、雄が成鳩で一八一匁、若鳩で一七四匁、雌が成鳩で一七四匁、若鳩で一六六匁となつてゐます。

その種類

一番の体重が二四〇匁から三〇〇匁ぐらゐるなものは、一打の平均が約一貫四四〇匁ぐらゐるの雛を生産します。一番の体重三二五匁から三四五匁ぐらゐるなものは、一打平均一貫六八〇匁ぐらゐるの雛を……一番二四〇匁から二八五匁ぐらゐるのものですへ、一打平均一貫二〇〇匁ぐらゐるの雛を生産します。

親鳩の養ひ方、つまり育雛性の体の大きさ、飼料の品質や種類などに影響されて、雛の重量はそれづくりに變りはしますが、とまれこの種は、その体重一羽一三六匁ぐらゐるから一六六匁ぐらゐるのものが、もつとも理想的なものであつて、生産力も心になふほごに高いものであります。

ホワイト、キング種

その雪のやうに純潔な白さを持つた艶色、優しい曲線美を堪へた體型、それに雛の生産率が高い……といふのですから、なかなかの人気者で、「銘鳩」として各地における共進會などの出品に、美しさを輝かせておらうといふ寵兒です。これは米國が原産地です。

その大きさは、中ぐらゐの鳩でして、大きすぎず、小さすぎず、体長もまた中庸で密に入念に筋力は組み立てられ美しい曲線を湛へてゐます。頭はかなり大きく圓い頭蓋で前額が突き出てゐます。嘴や肉髯や眼は、ほゞのよいつりあひを保つて、圓い頭といつしよに美しい部分を形造つてゐます。

嘴は細長でなく太く中ぐらゐなものがよく、肉髯も粗大でなく軟滑で小さいのがよろしい。眼は鋭く輝き、虹彩は黒褐色で、圓い甜菜のやうな赤色の黄膜と程よい對照をなして、雪白色の背景によく映つて、なかなか美しいものであります。

頸は短大でも細長でなく中ぐらゐなもので、それにこの種の理想とする廣い肩や腕に美しく接續してゐます。

翼は、現今の標準では、短い方がよく、よく體を蔽ふてその先が尾羽より約四分の三寸ぐらゐな前方に止まり、尾は短く廣く、全長に亘つて體の下部と水平になり、また肩より尾まで同様に走つてゐるのがよろしい。

この尾の形がごく大切なのでして、つねに地面と平行に水平である——といふのが、この種の重要な特徴となつてゐます。

胸は前方に突き出てゐて、前面とともに十分に廣く、殊に頸の附根は圓滑に體の下部に向けて徐々に美しく緩んでゐるのが望ましいです。

體は特に水平でなければならぬ——といふことが、この種を蕃殖さすように、殊に注意せ

その種類

ねばならぬ點であります。

脚の長さは程よい中庸で、真直に赤色であつて、脛趾に多少の毛があつても、それは差支はありませんが、膝關節にある羽毛は、膝の所で圓くそしてごく極いことが大切です。また鴨脚や長脚はよくなく、体重に比例したくらの大きさが適當です。

この種は、生産力がなかなか旺盛で、標準体重は、雄が約一九五匁、雌が約一八〇匁となつてゐます。カルノー種と同じやうに、まづ一ケ年に八番ぐらゐるから十一番ぐらゐるの雛を生産し、なかなか親鳩は子育てが上手で、産んだ卵を破るやうなことは、まづ無いと云つてよろしい。それに神経質でないから、ごく人に馴れ易い可愛い鳥です。

シルバー、キング種

この種は、一九二一年一月に標準が出来たばかりですが、將來頗る有望と目されてゐます。

これが原作者の（北米加州ヘーワードに種鳩場を有つてゐる）キング氏の談によると、モンデーン種にホーマー種を交配し、またラント種にマルテス種を交配して、更にこれらの二種を雜種に作り上げたものが、このキング種——であります。

この種の体型標準は、ホワイト、キング種と全然同一種ですが、肉髯の黄膜脛趾なごを除ける外は色澤が、全然違つてゐます。

眼は眞珠色で、嘴は角色です。羽毛は鹿子色がかつた美しい銀青色で、背や翼や尾は淡く、頸部は光澤のある濃色です。

翼には青色ラントや銀色ラントに見るやうな、二本のはつきりとした翼線があつて、また尾にもこれを横切る濃色の一線があります。その他体重なごは全く白色種と同一であります。

その種類

す。

その種類

ラント種

本種は、鳩類の中で、一番大型のものでして、米國では特にジャイアント、ラントと云はれてゐるほごです。

本種は、一般に産卵数が少いのでして、まづ一ケ年三四回ぐらゐるが普通です。食用鳩としては、目的に添はない不利なものだ——なごとさへ云はれてゐるやうです。

要するに、本種は多くの種と同様な飼ひ方では、蕃殖の成績が思はしくゆかねやうですが、特に一番毎に、區劃を設けて、獨立鳩舎を作る方が結果がよろしいやうであります。

つまり鳩舎の大きさを長さ六尺、幅六尺、高さ七尺ぐらゐにして、これを二階床の四房と

し、巢箱も普通より大きく十四吋平方ぐらゐるとします。

本種の中で、蕃殖の最も迅速なのは、青色ラントミホワイト、ラント種ですが、その平均体重は一番について三六〇匁から四八〇匁もあります。

雛もまた肥大してゐまして、肉質も多汁で芳香を有つてゐます。

ハンガリアン種

もとドイツの原産ですが、オースタリアハンガリーで多産したために、今ではその地名を冠せられて、ハンガリアンと云はれてゐる次第です。

頭は真直に立ち、尾も六十度に立ち、眼は小さく、脚は黄ばんだ珊瑚色です。体重は一三〇匁ぐらゐるを標準とします。

その種類

す。

その種類

ラント種

本種は、鳩類の中で、一番大型のものでして、米國では特にジャイアント、ラントと云はれてゐるほごです。

本種は、一般に産卵数が少いのでして、まづ一ケ年三四回ぐらゐるが普通です。食用鳩としては、目的に添はない不利なものだ——なごとさへ云はれてゐるやうです。

要するに、本種は多くの種と同様な飼ひ方では、蕃殖の成績が思はしくゆかねやうですが、特に一番毎に、區劃を設けて、獨立鳩舎を作る方が結果がよろしいやうであります。

つまり鳩舎の大きさを長さ六尺、幅六尺、高さ七尺ぐらゐにして、これを二階床の四房と

し、巢箱も普通より大きく十四吋平方ぐらゐるとします。

本種の中で、蕃殖の最も迅速なのは、青色ラントミホワイト、ラント種ですが、その平均体重は一番について三六〇匁から四八〇匁もあります。

雛もまた肥大してゐまして、肉質も多汁で芳香を有つてゐます。

ハンガリアン種

もとドイツの原産ですが、オースタリアハンガリーで多産したために、今ではその地名を冠せられて、ハンガリアンと云はれてゐる次第です。

頭は真直に立ち、尾も六十度に立ち、眼は小さく、脚は黄ばんだ珊瑚色です。体重は一三〇匁ぐらゐるを標準とします。

その種類

その種類

生來ごく温和なものでして、色は黒斑が普通ですが、時に赤斑、青斑があり、白色の線が嘴の末端から頸部を下り、脊中の中央部で終り、頸の周圍から下体部にかけて白色の部分が連続してゐます。赤斑も、みな同じやうになつてゐまして、まことに美しい。

一ケ年に七番ぐらゐるを生みます。

ストラツサー種

この種は食用と愛玩の兼用ですが、外觀頗る充實して、肉量もなかなか豊富です。そしてまた毛色がひごく優美ですから、觀賞用として申分のない鳩であります。米國なごでは盛んに飼育されてゐます。我國にも既に輸入されてゐます。

体色がこても優美です。白地の上に、頭部から頸の附根に亘る部分と、翼面と尾羽とが青

その種類

黒、黄、赤、褐色なごですが、更に青色種や黄色種では、翼に二條の翼線があつたり、或は賽の目型の色斑紋があつたりして、とても艶麗な容姿に輝いてゐます。

もともとが攝食性も強く壯健な種類でありまして、育雛も巧みに行ひ、普通の状態で飼つてもよく、一ケ年に九番ぐらゐるの雛を蕃殖することが出来ます。

マルテース種

この種の尾羽が分裂してゐるのは、なかなか匡正することの困難なものです。かやうなのは短く十分廣い尾羽を有つものと交配すればよろしい。また時には尾羽の拗曲してゐることもあります。これは匡正がなかなか至難でして、ほとんどそれは遺傳とまでされてゐます。——とにかくかうしたものは、いづれもマルテース種の失格ものとされてゐます。

その種類

要するに、この種の特徴であるところの——短い飛翼羽が、尾羽の前方で交叉するやうにするには、たゞ短背のものとを交配するにありませう。しかもかやうにして夫格も匡正され、中庸のものが得られるのであります。

頸部は甚だ長く細く鷺鳥のやうでありまして、直立してゐるために体長が高く見えませう。

体軀は、各部とも丸味を帯びてゐて、とりわけ胸部は十分廣く丸く、そしてまた微かに突き出てゐます。背は廣く短く、翼羽も同じ大きさの他種に較べると短いのです。

尾はごく短く直立してゐます。腿は長く、脚も長いが、脚には毛無く赤色を呈してゐます。

羽色は白、黒、赤、黄、青、銀、暗褐色な各種々ありますが、みなそれぞれの光輝を有ち、青

色種にはなほ翼と尾に黒線があります。

嘴の色も二色あつて、つまり青色種や黒色種では黒く、その色の種類では淡い色を呈してゐることが多い。

眼の色は、白色種では青く、黒色、青色、赤色種では橙黄色を呈し、黄色、褐色、銀色種などでは眞珠状をなしてゐます。そして黄膜は白色種では赤く、赤色種では肉色、黒色や青色種では李色、黄色や銀色や褐色種では肉色を呈してゐます。

スミス、モンデーン種

この種は、ホワイト、キング種よりはその体型が大きく、それに脚や頸も長く優雅な種類です。多産で強壯で、ごく馴れ易く、雛は白皮で、一打約一貫八〇〇匁ぐらゐから二貫一六〇匁

その種類

その種類

ぐらゐもあります。

スキスと云ふ通り、スイツツルが原産地ですが、現今では米國で非常な増殖さを見せてゐます。

頭は、中庸の大きさで、扁平なのはよろしくありません。眼はその中心よりもやゝ前方に位置し、嘴は強く大きな中庸で、眼は圓く暗褐色を呈してをり、肉髯は中ぐらゐの大きさで、柔軟であります。

頸は長く胸に向つて美しい曲線を作つてをり、背は長くしだいに尾の方に行くに従つて細くなつてゐます。尾は長く幅は中庸ですが、上向や曳きすつたのや、短いのは、ひさい失格とされてゐます。

胸も、廣すぎるのや狭いのは、よろしくありません。脚趾部は膝關節以下には毛がなく、長

その種類

く帯白石竹色を呈してゐます。羽毛はすべて純白色で、頸部に繻子状の光澤を有つてゐます。蕃殖もよく、育雛はごく巧みでありまして、普通の状態でも一ヶ年七番以上の雛を生産します。この種の外に、なほ、フレンチ、モンデー種といふものもありますが、これは後頭部にちよつとした逆毛が立つてゐます。

ホーマー種

これはちやうど我國の野鳩のやうで、もつと大形のもので、色は、黒、白、青、赤、褐、銀色、それからこれらの混合色でありまして、たいていは翼線

その種類

または斑紋があり、なかなか多産性ではありませんが、惜しいことには、食用鳩としての何よりの第一条件であるところの雛が、他に比べて少々小型であるために、ちよつと食用鳩としてはふさはしくない遺憾さを覚えます。

とはいふものゝ、もともと蕃殖と攝食といふ長所があり、それに母鳩としても優秀でありますから、この特性を利用して、他種の卵を孵化せしめたり、或は育雛のために養親として用ひられてゐます。

ホーリツシユ、リンクス種

本種はポートランドの原産であつて、ごく古い種類です。

体型は鉞重でして、脚は短く、背や胸部は廣い。

これには羽毛に二種あつて、青色で翼線の白いものと、黒白斑で翼線の黒いものがあります。

ごく艶麗な種類でして、愛玩兼用ですが、多産性でまた馴れ易いものであります。

その種類

鳩の持ち方

鳩は、翼の強い鳥ですから、これを捕へるときにも、ごく注意して、決してその羽毛を傷つけないやうにせねばなりません。

先づ鳩舎に收容してある場合は――

(一)のやうに右手をもつて鳩の上面から食指を肩にかけ、拇指を鳩の左側(手先)に廻し、他の三指を右側(身寄)に纏んで捕へるものですが、場所の広い時には、捕鳥網を使用するか、或は、床上に玄米かまたは粟のやうな小粒餌を撒いて、鳩がこれを捕つてゐるときに、ぐあいよくこれを捕へるものであります。

よくあの、雙手を擴げて鳩を追ひ廻したりするのを見受けますが、そんなことをしますと、さうしても鳩の性質を荒くし、それに翼を損傷し易いものですから、そんなことは避くべきです。

さて、ぐあひよく一たん捕へた鳩は――

(ハ)のやうに、頭部を自分の方に向け、左手をもつて鳥體右側面から拇指を鳩の脊面に他の四指を腹部に廻し、食指と中指との間に兩脚を挟むのが、もつとも都合がよろしい。

もしその握り方がわるくつて、鳩が翼を擴げる時か、または逃げようとする風がありましたら、右手を肩に添へて持ち直し、または軽く胸に當て、これを防ぐのです。

鳥體の右側面を身寄と云ひ、左側を手先と云ふのも、かうして持つところから云ひ出したものでありませう。

雛や仔鳩は、体も小さく力も弱いものでありますから、(イ)(ロ)のやうな持ち方をして、飛ばうとしない限りこれを押へるといふ必要はありません。



鳩はかうして持つ……。

鳩の飼料

方ひ飼の鳥小

鳩は、穀類と多少の野菜類とを喰べますだけです。

主なものは、玉蜀黍、白碗豆、小麦玄米、大麦、燕麥、麻の實、蕎麥、落花生、大豆、向日葵實、ミレット、カツフィイルコーン、麵麴屑などの穀類と、——蓄草、キャベツ、クロバー、野菜、大根の葉莖などの野菜類とであります。

しかし、一般に手に入れ易い物を選んで、その適量な分量を申しますと——

一日、一番に主食として……玉蜀黍、白碗豆または小麦の混合したもの五十瓦(ざつと十三匁)と嗜好品として、玄米、麻の實を混合したもの十瓦(ざつと二匁半)を、朝晝夕の三度に

方ひ飼の鳥小

切飼としてもよく、また、育雛の時期には、一度に飼與しておいてもよろしい。

この外に、三日目に、青菜、大根は葉莖を細かに刻んで、百羽に約四百瓦(百匁)と、巖鹽……といひたいですが、日本には巖鹽が少いのですから、その代用品として、黄土、煉瓦末、卵殻または牡蠣末、食鹽、古石膏末などを練つて固めて乾した土饅頭としたものと、木炭粉末小砂などを啄ませるがよろしいのです。

この巖鹽と小砂とは食欲を増進し、食物の消化を助けるばかりでなく、嘴の延びすぎるのを適度に調節し、木炭末は産後の体内毒素を吸収する効用があります。

それから糖味噌、つまりあの澤庵漬の残滓ですね。あれは糖と鹽分とその他の混合物があつて、日本特有の鳩の嗜好品となつてゐるわけですから、これもお與へになるがよろしい。

飲料水——。

これは動物のこれにも、清浄なものが必要ではありますが、ここに鳩には必要ですから、切らさないやうにして、毎朝必ず清水を入れ替へてやらねばなりません。

たゞ單に水鉢や金盞なごに入れて置きますと、鳩が脚を入れて、知らないうちに汚すことがありますから、いちばん便利で安價に上る方法としては、五徳の上に徳利に水をいつぱいに入れて、倒に置き、金盞の中へ置きますと、鳩が飲むだけの水が金盞へ出て来て、水はいつも清浄が保てます。

そして、その水鉢の中に、古蹄鐵か、太い古釘の四五本も投げ入れておきますと、鐵分が自然と溶解しますから、鳩のために健胃強壯劑となります。

また一週間毎に、飲料水の中に、舍利鹽を大匙二杯ぐらゐるを五升の水に溶解したものを、與

へると、まことによろしい。

飼ひ方

飼料の分量のことは、簡単に前お話しした通りに配合してお與へになればよろしいのですが、しかし時期によつて、幾分かその配合を變へる必要があります。

たとへば羽換羽の八、九、十の三月においては、新しい羽の生育に必要な石灰分を多量に給與しまして、それこいつしよに豌豆の量を減して玉蜀黍をしいに増加して行くのであります。

また冬期は、夜間とかく空腹ですと、感冒に罹るものですから、夕食の時は、一日の糧の半分ぐらゐを給與せねばなりません。

繁殖期……(四月)……からして、鳩は目に見えて活氣つき、食料もずつと増加してまゐります。抱卵中には一般に減食します。しかし、雛の孵化してから七八日の後は、親鳩は雛を哺育するため平常の二倍ぐらゐを喰べるやうになるものです。

毎朝早く、(それは日の長い短いによつて一定することは困難ですが)日出の時刻から二時間ぐらゐの後、素糞が空になつてゐる時、鳩の食慾のすゝんだ頃に給與します。とにかくして朝早く給飼するといふことは、鳩に善い習慣をつけましてまことに結構なことでありま

す。

一日に三度づつ、餌をやらうといふ人と、一日に朝夕二食を適當とする人とあります。ごちらでも、あなたのお好きなやうに、御都合のよろしいやうにお與へなさい。

朝夕二食ですと、夕食は少し早めに與へねばなりません。といふのが、晝間巢に就いてゐるた

雄が、此の時に雌と交代しますからして、雌の夕食を與へて巢に就くようにすれば御都合がよろしいからです。必要以外に巢から出入させるといふことは、鳩を糺混させ、抱卵を害し、育雛を不良ならしめるものであります。

餌は……飼槽によつて與へることが普通で、時によつて運動場に撒くのもよろしいです。それに今一つの方法は、自動給餌機を用ひて勝手に、鳩の好きなやうに喰べさせてやるのもよろしい。

傳書鳩とは違ひまして、食用鳩でしたら、かうして時を定めずに、欲しい時に喰べさせる遣り方でも差支はないのです。

ことに育雛中の親鳩は、雌雄別々に食ふて、それから更に雛にも餌を與へるために、食事にかゝる時間がとても長く、仔鳩の給餌も同じやうには云はれないものです。また、夕食には腹

一ばい飽食させる必要があります。

雛は、一々素糞を檢べて、その堅いものには水を與へ、その空虚な鳥には餌を與へる心がけが大切です。

また別の事情によつて餘裕を有たない養鳩家は、この自動給餌機を使用するのが、何より便利です。

自動給餌機を使ふについても、朝、半数を給餌機に盛り、午後いつたんその機を空にして、それからまた夕食時に半数を與へることが良法です。

また、育雛中の鳩には、巢箱の中に飼料を置いて與へますと、雛が親鳩を見習つて、まことに好都合にまゐります。

水浴—

鳩は、他の鳥類と同じやうに、水浴びがひきく好きなものですから、夏は隔日ぐらゐ、冬は温かい日當りの好い日を選んで、十日目ぐらゐに金盥または適當な大きさの水槽で、水浴をさせることを忘れてはなりません。

しかし水槽や金盥が深すぎると、恐れて這入らないものですから、まづ深さ五寸内外の盥がよろしうございます。

換羽—

毎年夏が過ぎますと、鳩は、古い羽が抜け落ちて新しい羽毛が生えるものです。これをトヤ

といつてゐます。

このトヤ、つまり換羽期を以て、鳩はここに新生にはいるのでありまして、その動作はなんとなく鈍く、物倦い色がありありと見られます。これは別に病氣などといふのではないのですから、ちつとも心配は要りません。たゞ青味の飼料を増し、濕氣に當らないやうに注意すればよろしいのですが、この頃は、体内各部において、生理上の變化してゐる時なものですから、とかく病氣に對する抵抗力の弱い時ですから、よく氣をつけてやらねばなりません。

換羽はかうして行はれてゆきます—。高羽は……まづ内側の短少なものから始まつて、しだいに外側に向つて脱けてゆきます。これは一本づつ新羽の半分ぐらゐ成長すると、次が抜けるので、順々に一本づつ、生へ代つてまゐります。

大雨覆は、高羽が半分ぐらゐ脱失した頃から脱けはじめて、小雨覆、中雨覆、母衣、體羽な

こは、これより少し早くから脱けだし、鳩體は見苦しくなります。この頃には、急激な運動や生活上の變動なきは注意してやらねばなりません。

尾羽は……翼や尾羽は、左右對をなして脱けはじめのもので、尾は介尾、上尾に次で、順次に外方に向つて脱けてゆき、十月には全部すつかり済んでしまひまして、さてそれから冬の準備にと入るのであります。

鳩舎の作り方

鳩舎は、鳩の唯一無上の樂園です。鳩はそこで、家族團樂の悅樂に浸り、巢を營み、産卵を離するのですから、なんとしても彼女等の生活にふさはしいものを作つてやつて、心落ちついで、ゆつくりと生を樂しむやうにし向けてやらねばなりません。

鳩一番に對して必ず一個の巢房を與へることが必要です。云ふまでもなく鳩舎には、配偶や仲間が楽しく一緒に生活するやうにしてやらねばなりません。

夏は涼しく冬暖かく、衛生に保安にそして簡便に出來上つてゐるものが望ましいのです。新しく鳩舎を建築するとすれば、まづ高燥で日當りのよい南向がよろしいですが、建てる土地の

關係によりますから、一がいにさうなさいとは望まれませんが。

廣さは、空地の廣い狭いによつて、さうでも作れますが、一間四方の金網張りの運動場（迫込みとも云ひます）とかがありますれば、優にまづ二十番は飼へます。

大きくするには、右の設計に比較して大きくすればよろしいです。

ここに思ひ切つて新しく理想的に鳩舎をお建てにならうといふお方に、今日のところまづ優秀なもので見られてゐるエツグルストン氏式設計を御紹介いたしませう。

圖に示してゐますやうに——間口八尺（二メートル四）、奥行十尺（三メートル）の巢室としまして、その前面に巾四尺（一メートル二）の通路を設けます。

これに附屬した運動場は、間口八尺（二メートル四）、奥行十二尺（三メートル六）でありまして、その外側に巾一尺（〇メートル三）の長さの適宜の浴槽を設けます。……これは、一區

劃でありまして、二房以上の時は、同様のものを續けて作るのです。

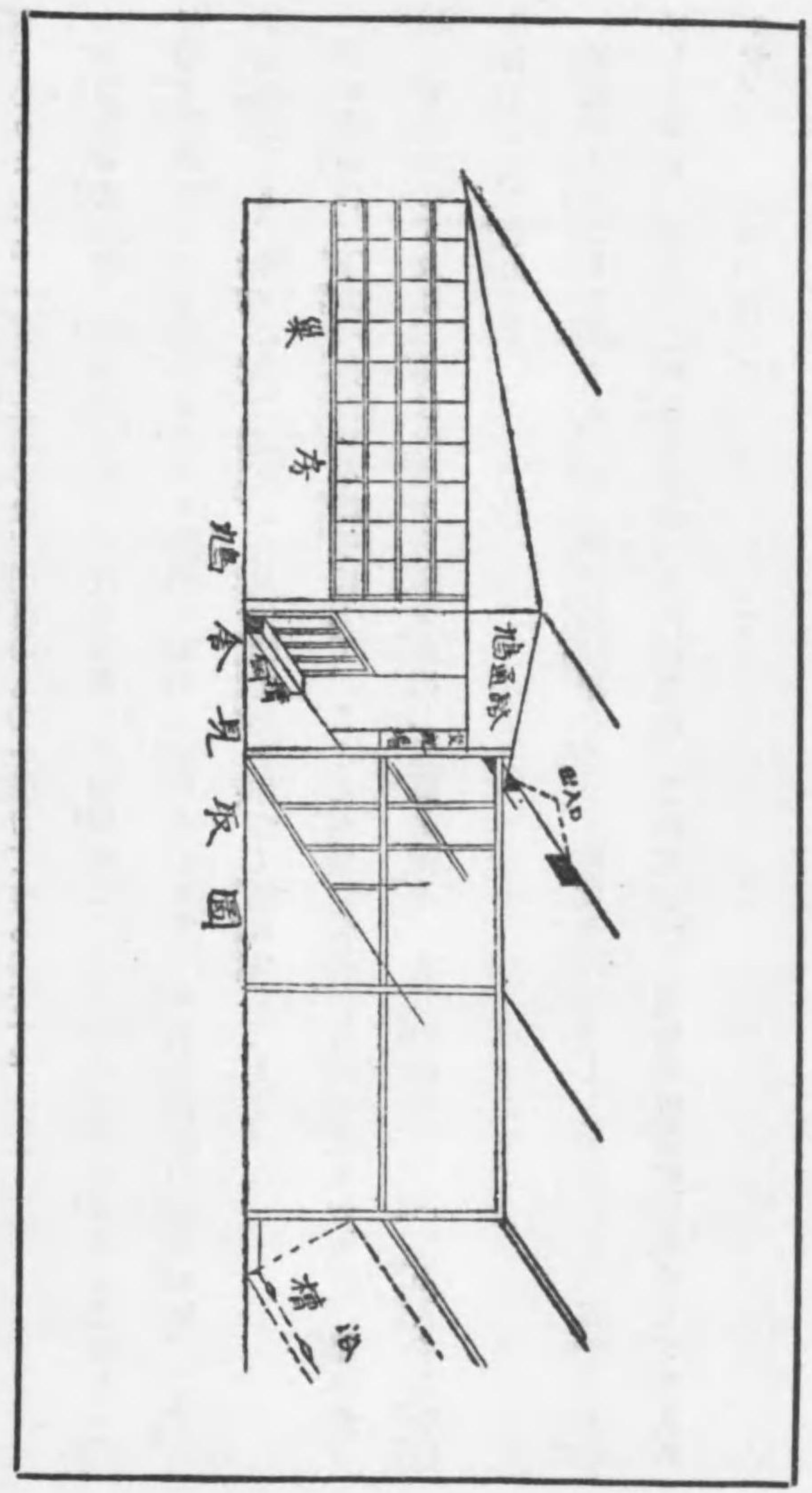
鳩舎の背面には、巾四尺に高さ一尺ぐらゐの窓を設けて、一寸目の金網を張り、それから更に硝子戸かまたは布張戸を嵌めて開閉自由の二重戸とします。前面通路との境界面は、二寸目の金網張とし、中央に巾二尺高さ六尺の網張扉を作つて出入口とします。

扉の左右は、下方一尺五寸を格子にして、ここに飼槽や營養材料架を置くのです。格子は、巾一寸五分にすれば、鳩は内側から頸を差出して餌を啄み、また給飼のつぎ内に入出入する手数を省くことが出来ます。

通路の上方六尺の高さに、巾一尺の鳩通路を作り、兩側を格子とし、板底は取りはづし自由にしますと、掃除に好都合ですし、それにまた、これによつて鳩は運動場に往復するのであります。

方ひ飼の鳥小

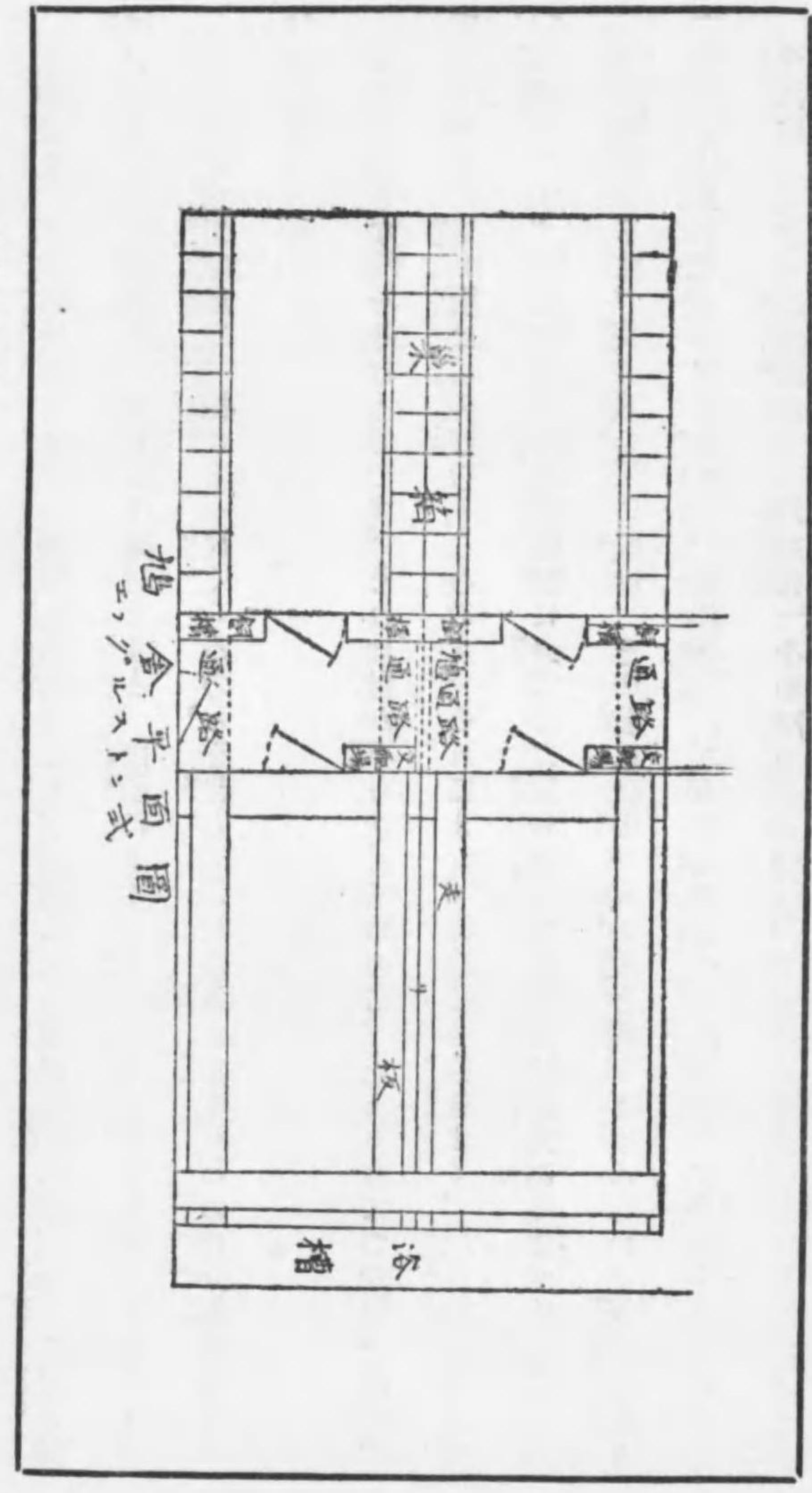
鳩舎の作り方



【 42 】

方ひ飼の鳥小

鳩舎の作り方



【 43 】

鳩舎の作り方

運動場は……外部を約三分ぐらゐの金網張りとし、通路に接しない三方には、地上二尺と四尺ぐらゐとの二箇所に、走り板を架けますと、運動によく、常に好んで止まる風があります。——これは棲架兼用で、柱から一尺ぐらゐの木を出し、これに巾五寸ぐらゐの六分板を取りつけます。

鳩は、扁平な板を好むものです。それは趾が平らかですために、止まり木につかないからです。ですから走り板は鳩の好むところですが、それにまた、掃除にも都合よく、階段形よりもすつと便利です。……なほ、鳩の飼養数に応じて二段以上とすることは差支ありません。

鳩の通路……は、天井裏の所に設け、その前には巾一尺の板を渡すとよろしい。天井は高さ六尺五寸以上七尺ぐらゐが恰好で、それ以上になると鳩を捕へるに不便です。

今度は——ごく小規模な「一坪鳩舎」をお話ししませう。

鳩舎の作り方

これですと、そんなに狭い場所のところでも飼はれます。屋上の一坪鳩舎です。場所……は、二メートル四方に、適當の歩廊を付けたものですが、もし餘裕がなかつたら歩廊を止めて、階段から直ぐと鳩舎の入口に達するやうにすればよろしい。

鳩舎……は、南向であつて、西と東上部に網戸を張ります。北側は、全部板張で、ここに巣箱を設備し、適當に走り板その他を設備します。

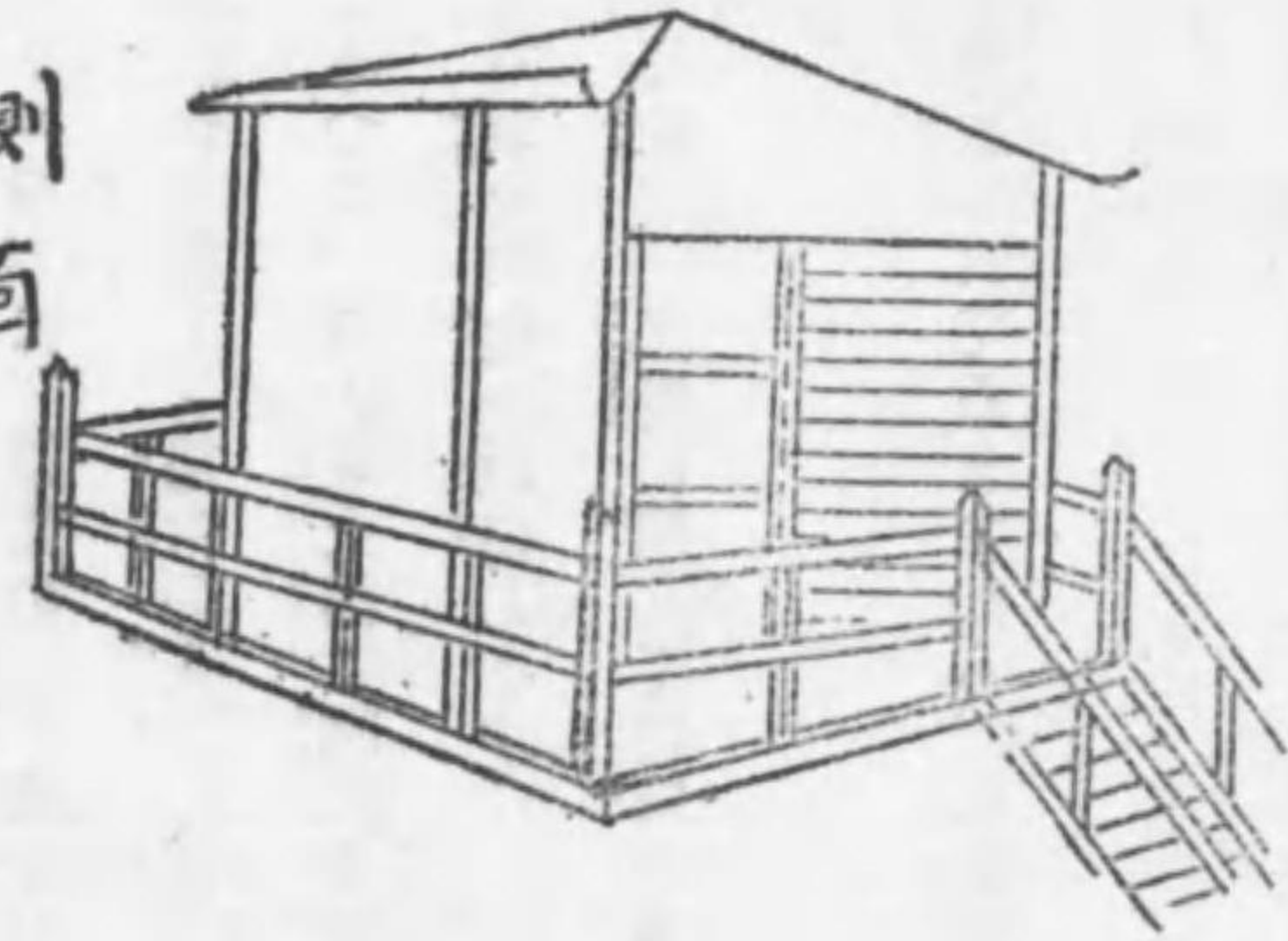
浴槽……は網戸の外に設け、必要に応じて網戸の下端を外に引けばよいやうに設備するのが便利です。

この設計は、周囲が開放されてゐますから、採光も換氣もともに十分で、理想的鳩舎と見てよろしい。

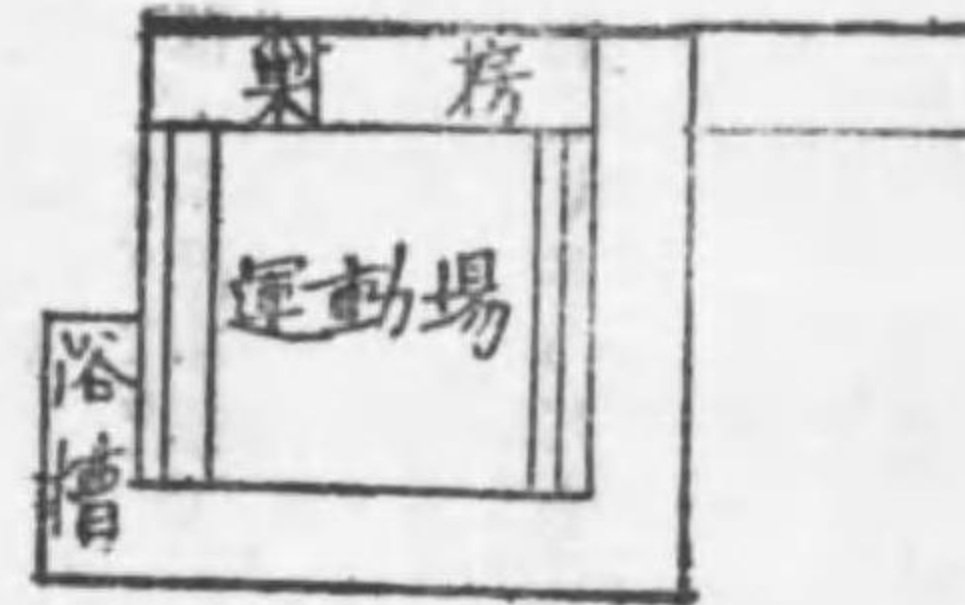
この屋上一坪鳩舎より、もつと小規模に、まあその試験的ぐらゐな心持でおやりにならうと

舎 鳩 上 屋

側面



平面



すればかうなさるがよろしい。

それは——この住宅でも、二階の窓の外には、三尺から五尺ぐらゐまでの下屋、庇なきがありません。位置はなるべく南面がよいのですが、それでなかつたなら、建物やそして街路の都合でなるべく採光と通風の好い處、止むを得ない場合には、物干場の隣りに金網を張るのも、好い思ひつきです。

この場合は、一方を巢箱にして背後を板張とし、他の二方を一寸目の金網張とする。床は板張または亜鉛引鐵板を張るとよろしいが、とにかく掃除によく、常に清潔であれかし……です。

いつたい鳩舎設計に對する標準が、親鳩一番のために要する面積一メートル立方、即ち三十六立方尺ですが、これは一般に二割方少なく切り詰められてゐます。まづ親鳩一羽に對し十二

鳩舎の作り方

立方尺、仔鳩一羽に對し七立方尺までは切詰められます。

ですから、この屋上鳩舎平方六尺に高さ六尺としますと、九つの箱と十八羽の親鳩と、そして生れた雛とを巢立するまで收容することが出来ます。

鳩舎は、蛇、鼠、野良猫……なごの襲撃を完全に防ぐものであらねばならぬことに十分御注意下さい。

鳩の巢箱

可愛い、配偶と一緒に家庭を作つてゐる處ですから、ゆつくりと心靜かに安息されて、卵も産みそして雛を育てることの出来るに恰好な廣さと構造とを以て、巢箱は作らるべきです。

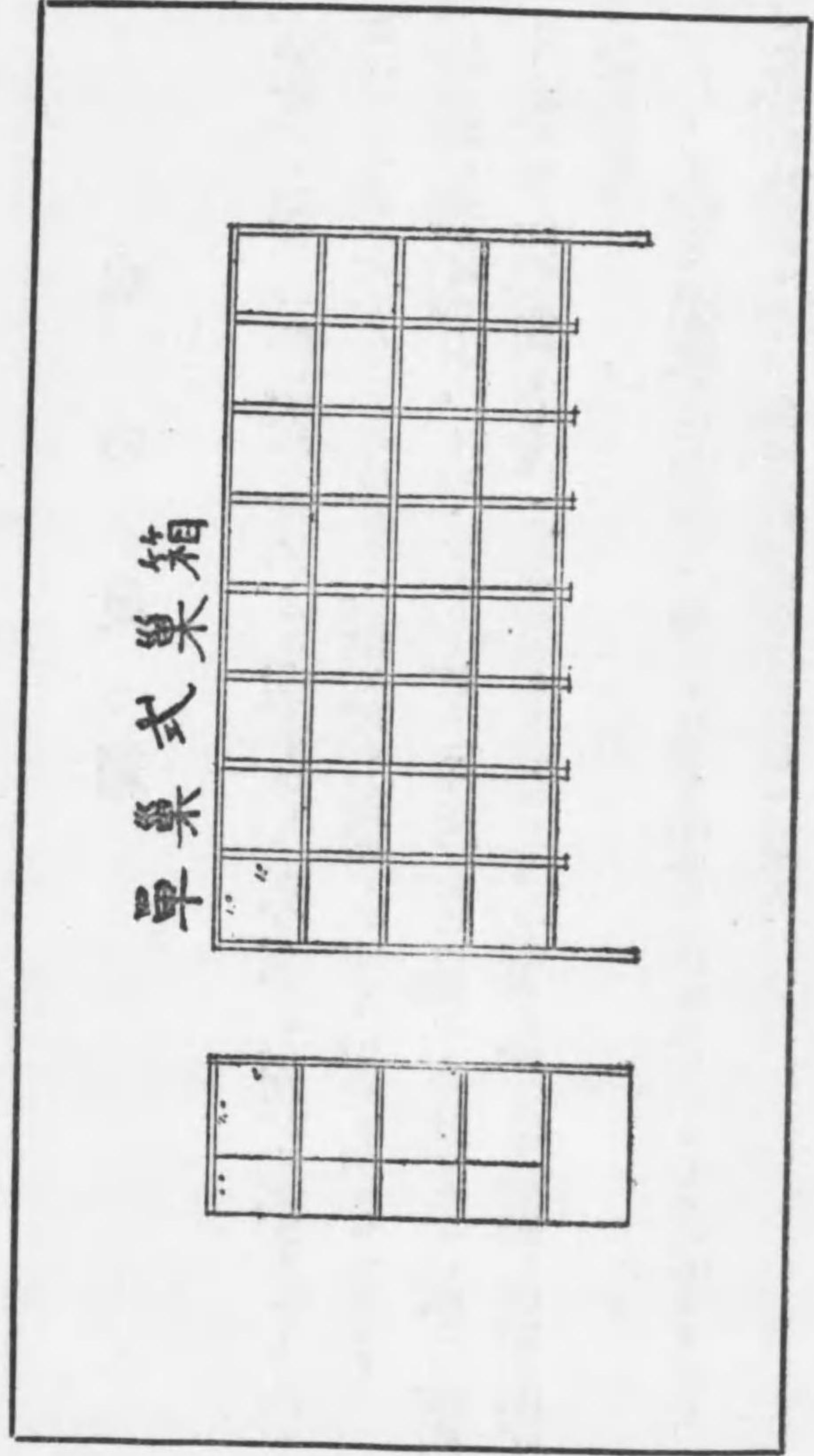
第一回の卵が孵化して、ものゝ十五日も経ちますと、始めの雛がまだ巢立たない前に、親鳩は、はや第二回の産卵をして、これを抱きますからして、一番の巢箱には、親鳩と仔鳩の住居が必要です。

また、巢箱は、交配箱にも利用し、時により鳩を幽閉せねばならないこともありますから、この目的に合ふやうに、適當の扉を装置せねばなりません。

鳩の巢箱

方ひ銅の鳥小

鳩の巣箱

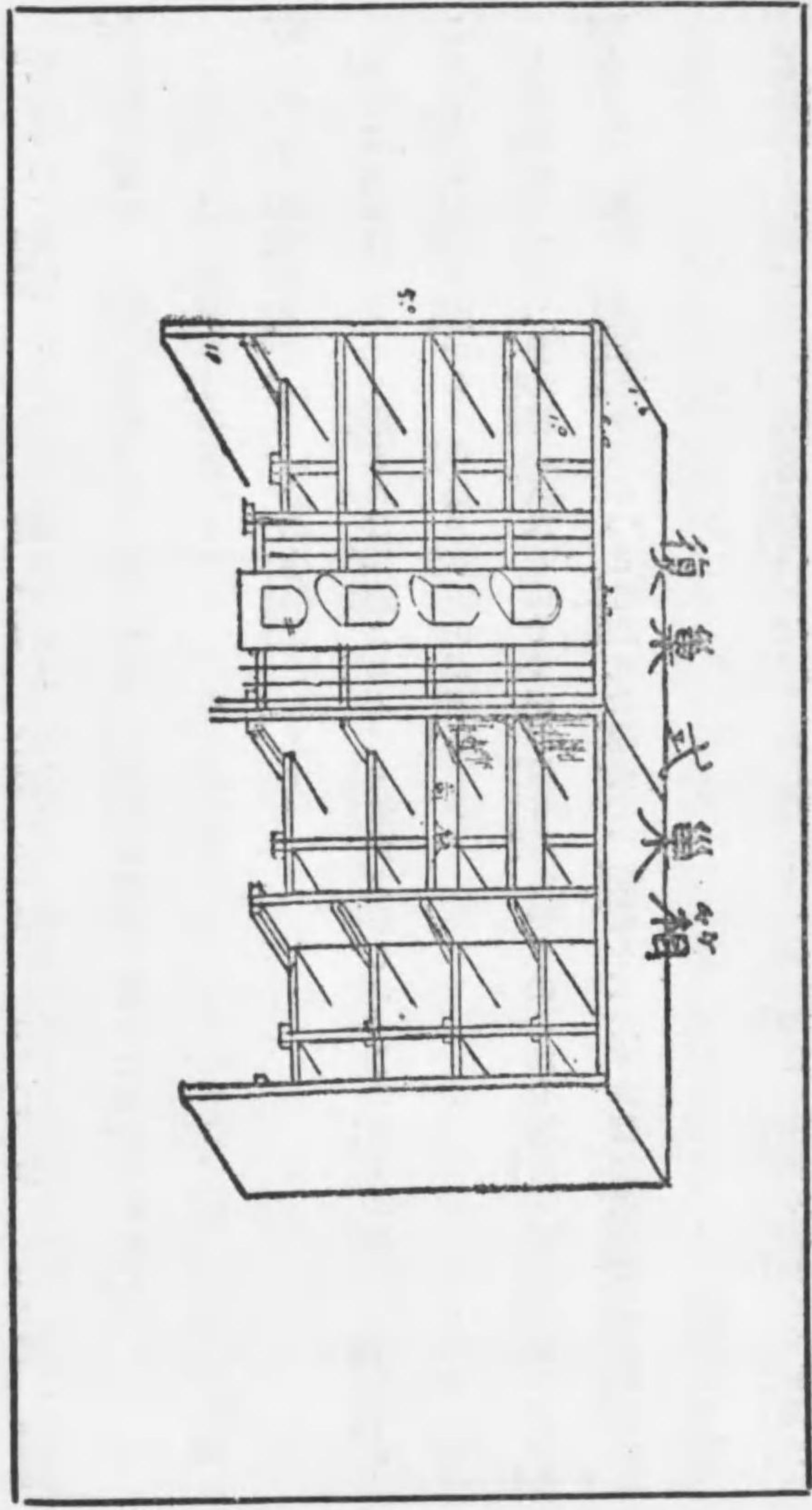


單巢式箱

【 07 】

方ひ銅の鳥小

鳩の巣箱



復巢式箱

【 51 】

圖について説明します。——箱の寸法は、前巾二尺、高さ一尺五寸、深さ一尺二寸で、左半分は板で覆ひ、左側に巢皿を置く棚を作り、右半分は蝶番を附けた扉があります。

この扉には、直径四寸の圓孔を穿つて、その左に鳩の首を出すために、径一寸六分、長さの孔を作り、上方半分は径二分の金網張とします。

鳩の出入口は、アーチ形または矩形よりも、丸形がよろしい。この直径は四寸が理想的で、この下際は、箱の底から一寸ほご高いのが頃合です。

この箱は一つ一つ巢箱棚に入れるのですが、傳書鳩のやうにこれを移動させる必要のない食用鳩では、單に、巢箱棚をちよつと改造した程度で、装置を工夫すれば立派な固定式單巢となります。

圖に示したのは……つまり連續巢箱で、これには……一番の鳩に一區劃を使用さす單巢式と

鳩一番に二區劃を當てる複巢式とあります。

單巢式は……廣さ一尺平方、高さも一尺ぐらゐで、なほ底を移動式にすると、掃除に都合がよろしい。現今では仔鳩室としては推奨されてゐますが、なんといつても複巢式です。

複巢式は……鳩一番に二區劃を當てるだけに、一方で育雛の場合、巢立前において、他の一方で抱卵が出来ます。だから單巢式の場合、産卵がとかく控へ勝ちになるの違つて蕃殖上ひごく有利な、まことに理想式なものです。なほ底抜はこれを引出すことの出来るやうに裝置しておくことです。

蕃 殖

鳩は正しい一夫一婦の性道徳を辨へた鳥でありまして、ぎんなに群居してゐても決して夫婦以外に交合はしません。だから三角關係だなどといふ煩はしいことは絶対に見るべくもありません。

そしうて生れる卵は、きつと二箇でありまして、これが孵化するに、十中八九は雌雄一番であります。

自然の儘にして置くと、孵化後三四ヶ月を経ると、雌雄お互が好きな良人なり妻なりを撰擇して家庭をつくり、伉儷睦しく雛を擧げ、暖い平和な生活を送ります。それは生別の悲運にさ

らされない限り、夫婦關係は終生變らないものです

このことは、見て氣持のよいばかりでなく、飼養上には極めて便利であります。一つの鳩舎に、され程多く收容しても、決してごたごたすることがなく平和に静かにやつてゆけます。

蕃殖させんがために、雌雄夫婦を撰擇しますには……體格の均齊のとれた強健なものでしかも精力旺盛、産卵育雛に巧みなものを撰ばなくてはなりません。まづ二歳から六七歳ぐらゐまでのものが、蕃殖にはもつとも、ふさはしいものです。

そして雄よりも雌の方が年長であることが、もつとも大切です。かうして一度撰んで交配した夫婦が、常に優良な雛を育てあけるとときには、數年間そのまゝ、配偶を續けさして置くがよろしい。

もしごうも思はしくない場合は、仕方がないから配偶を替へなければなりません。その場合には、一年のうちの一月末に、従來の夫婦を別居せしめ、お互に姿が見えないようにしておきます。さうするとかれこれ一ヶ月もすると、鳩は従來の夫婦關係を忘れて、雄は精力を蓄積し、雌は臍内に残存してゐる舊の良人の精子を排泄してしまひますから、そこで、飼養者は、希望の相手をそれと雌と雄に與へて、一週間ぐらゐる監禁して置きますと、新たに結婚が成立します。

それは二月末から三月初めに、新夫婦を巢房に入れてやりますと、そこで營巢産卵が行はれます。しかし時に、雌鳩が舊の良人を忘れかねて新夫に情を許さないために、激しい喧嘩をやらかすことがあります。

この場合には、強制的に従はさねばなりません。だから一方を引出し、懲戒的に暗黒の場所に幽閉するか、または水に浸けて、夜ひそかに舊の巢房に入れて、翌朝それらの舉動を見て適當の處置を取るとよろしい。

雌雄を巢房に入れてしまつた後に、まづたいてい二三日も経つと、ちやんと夫婦關係が成立して、まことに睦じい仲を見せつけます。この時に巢房の戸を開いてやります。けれど決して一時に多くの巢房の戸を開けないやうに、そうしないとめいめい巢房を間違へて、お互ひが争ひを起しますから……。

交尾の時機……は、四季何時でもよろしいのですが、二月中旬頃から、まづ自然の繁殖時期と申してよろしいございませう。

巢 草

方ひ飼の鳥小

繁殖の時期になつて交尾しますと、雌雄がせつせと巢草を巢房に運びこみますから、巢草の材料を準備して置いてやらねばなりません。

煙草の葉莖、あれは害虫の発生を防ぐ用も兼ねますので、巢草としては最適のものですが、枯松葉に藁なんかもよろしい。藁だといふと、四五寸ぐらゐに切つて巢草箱へ入れて置くのです。

巢の用意が出来ると、雄は盛んに雌を追ふて巢に追ひこみます。しばらくすると、雌は力なけに羽を下けて、まるで病つてゐるものやうな姿で巢に引籠ります。

二三日すると第一卵を生み、一日ないし二三日を隔て、第二卵を生みます。それからは雌雄が共同して……(たいてい午前九時頃から午後三四時頃迄を雄が、それから後を雌が)抱卵します。

かうしてたいい第一卵産卵後十七日目に孵化します。雛は一週間ぐらゐで眼が開き、三週間ぐらゐると巢から出て自ら餌を求めます。

雛は……八日間ぐらゐは、天然の穀物をそのまま、攝ることが出来ませんから、親鳩は乳を分泌して雛を養ひます。この乳は、雛の成長するに伴れて、だんくくと濃さを増し、おひくに穀類を混ぜて與へるようになり、しまひに穀類ばかりで十分になると、乳の分泌は停止してしまひます。かういふふうですから、他の小鳥のやうに雛のために特別な餌を與へる面倒さはいらないわけです。

方ひ飼の鳥小

かうして孵化後二十日ぐらゐで、雛は巢を出て、自分で餌を取るようになりますと、次の産卵に着手しますから、鳩の巢房は、一番に二ヶ所の巢皿を必要とするのです。

親鳩が産卵するのは、まづたいいて二個ですが、雌雄が若すぎるか、または體格に欠陥があつたりすると、一個しか産まぬこともあります。もし、第二期にも一個しか産まないようでしたら、その雌は繁殖用として不適當なものです。

それからまた時に軟卵を産むことがあります。これは有精卵であつても孵化しません。これは——輸卵管における分泌がない場合、分泌線の分泌が脂肪過多または炎症を起してゐる場合……それが原因となつたものです。後の場合に原因づけられたのは、全然もう産卵に適しないのですが、前の場合に原因づけられたのは、石の粉末や、鹽種または蠟の粉末や鶏卵殻の粉末を與えればよくなります。

また、二度も無精卵を産むのは、交接の生殖器が不適合のために受精しないのですから、配合を解いて、雌雄それ／＼別の配偶者を與えなければなりません。いつたい鳩は、雄が早く蕃殖力を失ふものですから、雌よりも若い雄を配合すると、無精卵を産むことが少なうございます。

無精卵はさうして見分けるか？

産卵後三四日すると誰にも分ります。まづ卵を手にとつて、明るい方へ透かして見ますと、有精の卵には血の筋が浮いて見えますが、無精卵にはそれが見えないものです。

種の選びかた

二五番から一〇〇番ぐらゐまでの小群を飼養しやうとなさるお方は、鑑賞と食用の兼用鳩をお撰みになるがよろしい。少数の鳩を飼ふといふには、純食用種を以てするよりは、いろいろと注意がよく行届くばかりでなく、利益もずつとよけいに見ることが出来ます。

つまり兼用種を飼養します時には、何時でも、ごちらかで賣れ口を見つけることが出来ます。飼養者は雛を賣るもよく、種鳩として得るもよろしい。鑑賞用としての需要も多いです。

百番から一千番までの相當大きい群を飼養なさらうといふお方は、ホワイト、キング種、カ

ルイ種なごが利益です。

大設備の飼養になりますと、數種の食用種を混養することが至極結構です。ホーマー種は普通五十番以上の飼養に適してゐます。

もしすべての雛鳩を本場に送り出す計畫をしてゐらつしやるなら、さうしても一ケ年の大部分は、ごんな大きさの雛が賣行がよいか……といふことを深く詳しく研究調査せねばなりません。

また、小市場や個人商店と取引しようとなさるお方は、需要家の必要とするすべての種類と大きさのものを、何時でも供給の出来るようにするがよろしい。

飼養家の土地が、年中濕氣の多い寒い氣候の地方でしたら、ホーマー種、キング種、マルテース種……のやうな強健な種類を撰ばねばなりません。またこれに反して氣候の温かい空氣の

乾燥しがちな地方でしたら、あまり活動せない羽毛の密着しない種類を撰ばねばなりません。

人によつて、種そのものに對する好き不好きが大いにあるものですから、さうしても自分の嗜好、自分の趣味にふさはしいものを飼ふことがよろしい。自分の好きなものだといふと、管理や養護の上に、注意が親切に行届くものですから、自然と飼養家に利益を持ち來たすことになるものです。

種鳩の買入かた

種鳩は今日のところ、一番三十五圓見當から百二十圓見當までいくらもあります。

とにかく財政の許す限り、良い種を買入ることがよいことは申すまでもありません。がしかし資本に懸念さるゝ場合は、利益になるやうな申ぐらゐの種鳩か、または仔鳩を買入ることが得策です。

高級な強壯な仔鳩を養育するだけの、能力にまだ自信のつかない初心のお方は、數年の経験を積まれるまで産み出した仔鳩を賣り拂つて永い経験を積んだ考練な飼育家から良種の種鳩を購入する資本になさるがよろしい。

種鳩の買入かた

病鳩の手當

鳩痘

鳩舎の濕氣と不潔から原因する傳染病で、始めは粟粒ほごで次第にいほのやうに大きくなる。これを引き抜くと白い根がついて、患部から膿が流れる。これには、患部を根といつしよに剝り取つて、石炭酸水二%で洗ひ、後に軟膏を塗つて置くか、朝夕反覆して刀尖で剝離し、硝酸銀で焼くとよろしい。

感冒

時々嚏をしたり鼻汁を出す。甚しいのになると、鼻孔を塞いで呼吸の苦しいため嘴を開いて頭を振ります。

これには、眼、鼻、嘴を微温食鹽水か硼酸水二%で洗ひ、硫酸鐵水溶液（水一リットルに六瓦ぐらゐ）を與へ、または瀉利鹽一匙を水二升五合（五リットル）ぐらゐに溶して給與するとよろしい。

チフテリア

これは傳染性のもので、雛に發生するこゝが多い。力なく食慾不振になり、口内粘膜や舌なごが灰色になり斑點が出來ます。また皮膚に腫物の出るものがあります。

これには、まづ病鳩を隔離し、巢箱を石炭酸で消毒し、口内は過酸化水素水で洗滌し、沃度

病鳩の手當

病鳩の手當

鳩痘

鳩舎の濕氣と不潔から原因する傳染病で、始めは粟粒ほごで次第にいほのやうに大きくなる。これを引き抜くと白い根がついて、患部から膿が流れる。これには、患部を根といつしよに剝り取つて、石炭酸水二%で洗ひ、後に軟膏を塗つて置くか、朝夕反覆して刀尖で剝離し、硝酸銀で焼くとよろしい。

感冒

時々嚏をしたり鼻汁を出す。甚しいのになると、鼻孔を塞いで呼吸の苦しいため嘴を開いて頭を振ります。

これには、眼、鼻、嘴を微温食鹽水か硼酸水二%で洗ひ、硫酸鐵水溶液（水一リットルに六瓦ぐらゐ）を與へ、または瀉利鹽一匙を水二升五合（五リットル）ぐらゐに溶して給與するとよろしい。

チフテリア

これは傳染性のもので、雛に發生するこゝが多い。力なく食慾不振になり、口内粘膜や舌なごが灰色になり斑點が出來ます。また皮膚に腫物の出るものがあります。

これには、まづ病鳩を隔離し、巢箱を石炭酸で消毒し、口内は過酸化水素水で洗滌し、沃度

病鳩の手當

ワセリンを塗り、なほ沃度チンキや硝酸銀水一%または昇汞水を塗つた上、食鹽水で洗つて置きます。

衰弱症

もつとも普通の病氣でして、とにかく不衛生からくるのです。舎内の一隅にちつとして幾時間も静居して、次第に衰弱してきます。

これには、瀉利鹽溶液（一匙に水二升五合ぐらゐ）または蓖麻子油五六滴を毎日一回給與し飼料は主として豌豆や落花生、麻の實なきがよろしい。

腸加答兒

下痢して食慾不振になります。

これには、温暖な場所に移し、飼料は麥類を減量して玄米を用ひると効があります。重症には煮沸した牛乳を與へ、また鹽酸キニーネを三四日用ひてから、瀉利鹽を與へてもよろしい。

或はまた、暖い場所で一日ぐらゐ少量の重曹を加へた牛乳を與へ、後に水に浸したパンを搾つて與へ、次に硝酸蒼鉛を〇、二ぐらゐやりませす。また血便を漏すやうな場合には、少量の粥に阿片丁幾三四滴を加へてやりませす。

眼炎

眼瞼が腫れて結膜が充血し、角膜が濁つてつねに涙を見ませす。

ワセリンを塗り、なほ沃度チンキや硝酸銀水一%または昇汞水を塗つた上、食鹽水で洗つて置きます。

衰弱症

もつとも普通の病氣でして、とにかく不衛生からくるのです。舎内の一隅にちつとして幾時間も静居して、次第に衰弱してきます。

これには、瀉利鹽溶液（一匙に水二升五合ぐらゐ）または蓖麻子油五六滴を毎日一回給與し飼料は主として豌豆や落花生、麻の實なきがよろしい。

腸加答兒

下痢して食慾不振になります。

これには、温暖な場所に移し、飼料は麥類を減量して玄米を用ひると効があります。重症には煮沸した牛乳を與へ、また鹽酸キニーネを三四日用ひてから、瀉利鹽を與へてもよろしい。

或はまた、暖い場所で一日ぐらゐ少量の重曹を加へた牛乳を與へ、後に水に浸したパンを搾つて與へ、次に硝酸蒼鉛を〇、二ぐらゐやりませす。また血便を漏すやうな場合には、少量の粥に阿片丁幾三四滴を加へてやりませす。

眼炎

眼瞼が腫れて結膜が充血し、角膜が濁つてつねに涙を見ませす。

方ひ銅の鳥小

病鳩の手當

これには、局部には綿に微温湯を浸して開眼してやります。……そして、硼酸水二%、微温食鹽水一%で一日數回翳法をします。夜間には眼の周圍に硼酸リスリンを塗布するか、プロタルゴール軟膏〇、二%の塗布、または硫酸銅グリセリン水溶液（千倍ないし一萬倍）の洗滌なごも豫防ならびに治療用として効果があります。

文

鳥

文鳥の變り種

文鳥は……地色が蒼灰色で、頭部が黒く、兩頬に白の斑點のあるのが——本來のものなのですが、人爲的に働きかけて交配させたため、白文鳥と文錦鳥の二つの變り種が出来ました。

白文鳥は、白絹の法衣を纏った高僧のやうに品位の高い全身純白に輝いてゐる日本特産の鳥で、文鳥中でもつとも家禽らしくなつたもので、巢引も巧み、文鳥中での最優良種となつてゐます。

褐色變り種の文錦鳥は、上部が暗褐色で、下部が淡褐色のもので、

文鳥の變り種

小鳥の飼ひ方

文鳥の餌

セキセイなごと同じやうにやはり播餌鳥で、粟、黍、稗なごを常食としますが、そのうちでも、黍をいちばんに好み、次に稗、それから粟となります。だから……黍を三、稗を二、粟を一、の割合に混合してやりますと、鳥は飽くを知らないで喰べます。

もつとも文鳥が、何物にもまして好むのは糲ですが、飼鳥となつてゐる文鳥には、糲はちと強すぎますから、常食にはいけません。病氣や寒暑に當てられて鳥が弱つた時とか、換羽の時分に、ほんの少量の糲を間食として與へます。

つそれから荏胡麻を、發情促進餌料として與へるもよいでせう。

牡蠣殻を焼いて粉にしたもの（もしこれが手に入らなかつたなら止むなく他の貝類の殻を代用とします）即ち「ボロト」と青菜（青菜は、白菜とかしやくし菜といったやうな菜肉の多いものがよいのですが、あまり辛味のあるものや香ひのあるものでない限り水菜でも大根菜でも野の草でも用ひられます）とを喰べさせることは、發育のため、是非必要であります。

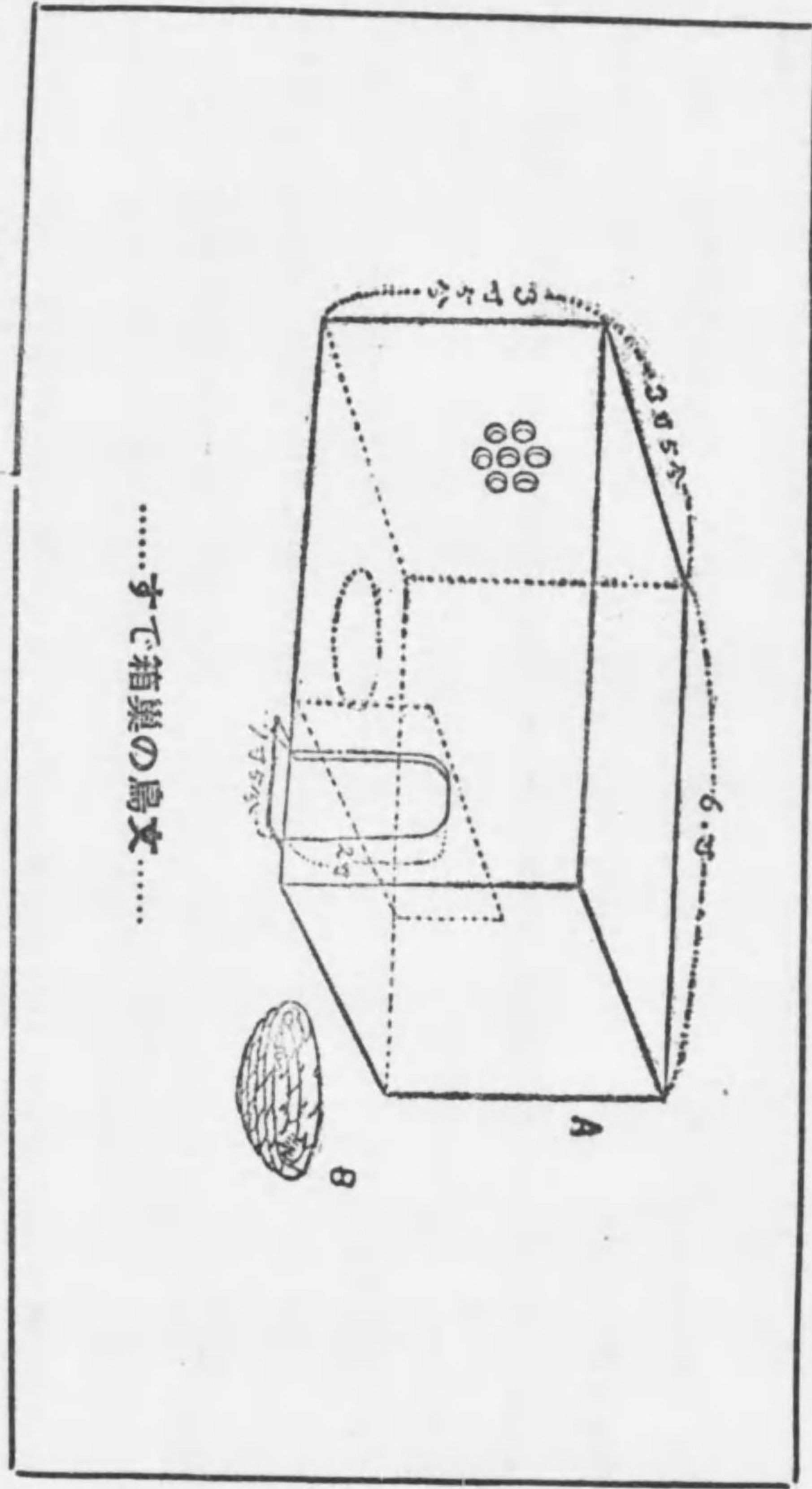
それに缺がされぬものは水、普通毎朝一回、夏なごは一日二回は入れ替へて、清淨なものを飲ませてやつて下さい。

文鳥の巢

巢箱……は、高さ奥行ともに三寸五分、長さ六七寸の木箱（圖の通り）でして、天井は取り脱し自由になる蓋であつて、巢箱の中を掃除したり、また必要の時には開くことの出来るやうにして置きます。

また、片一方に寄つて、高さ二寸、巾一寸五分ほどの出入口を開け、それにはるつて、反対の一方の産室へ行く途中に、衝立のやうに仕切板を取りつけます。これは出入口から射す光線が、産室に入つては明るすぎて鳥が落ちつきませんから、明り防ぎのためです。その代りには、産室の片隅の上方に、小穴を数箇穿けて、明り取りにします。

……すて箱巢の鳥文……



文鳥の巢

それから産室の中央には、圖のBのやうな藁製の皿巢を置くか、それとも藁の端切を布てやります。

巢草は、文鳥には無くても構ひませんが、棕櫚の毛をほぐして柔くほろ／＼にしたものをやつておいて、鳥の自由にまかせるとよろしい。

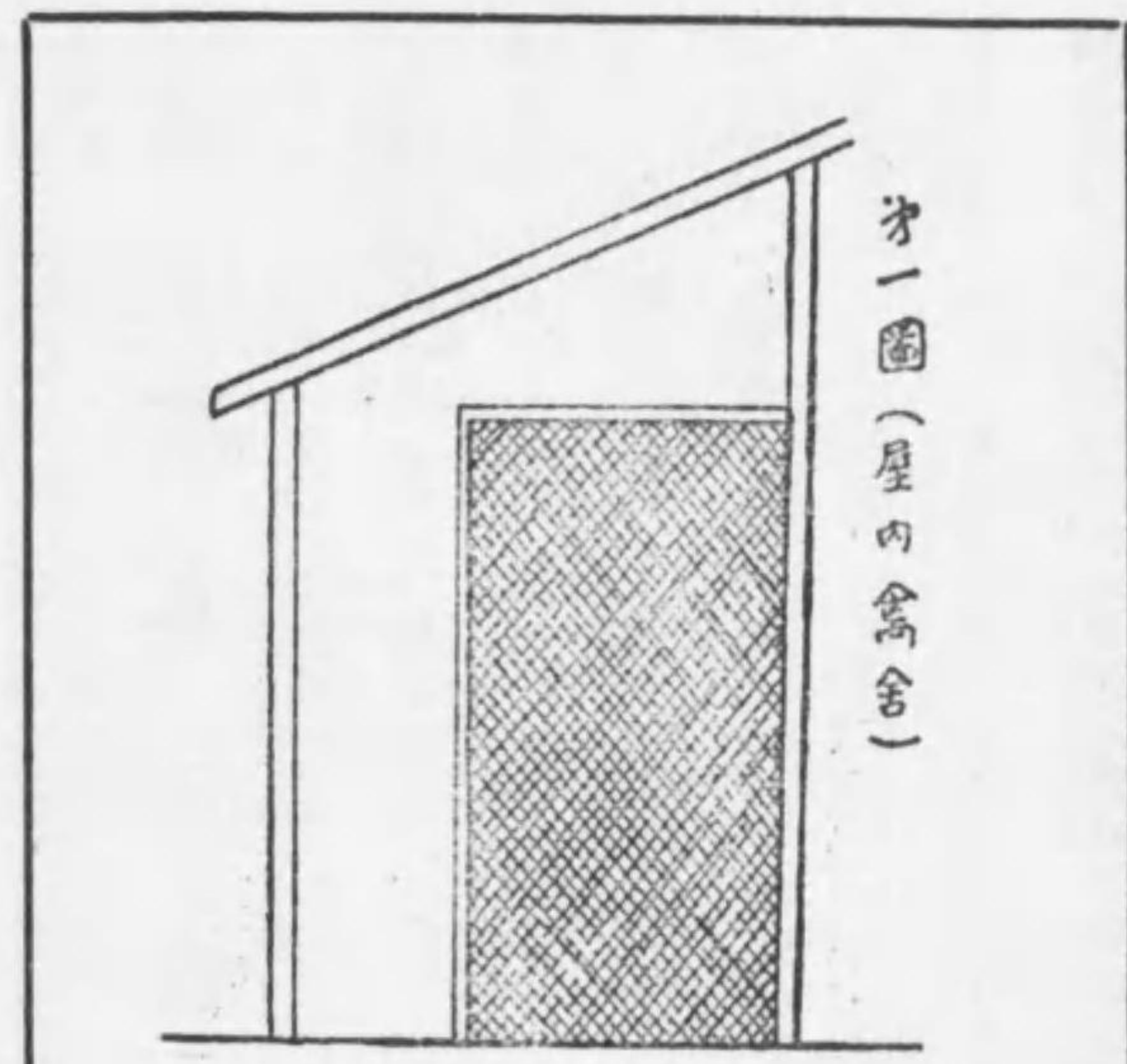
巢引中の巢の中を見ることは、遠慮すべきですが、まるつきり一度も見ないといふわけにはまゐりませんから、鳥に知れないやうに見ることの出来るやう、禽舎用の巢箱だと、産室の側面で、暗い方へ向く側に、小さな穴を穿けておきます。これが庭籠だと、さうしたことは出来ませんから、ちやうどお産場の上のところに、小窓を穿けておき、また、その小窓が合ふ場所へ庭籠の天井に小窓を穿け、これに開閉の出来る戸を取りつけてそこから様子を見るようになります。

文鳥の禽舎

半露天式で、夏冬通して開け放しでよろしい。半露天式の禽舎を、圖についてお話しいたしませう。

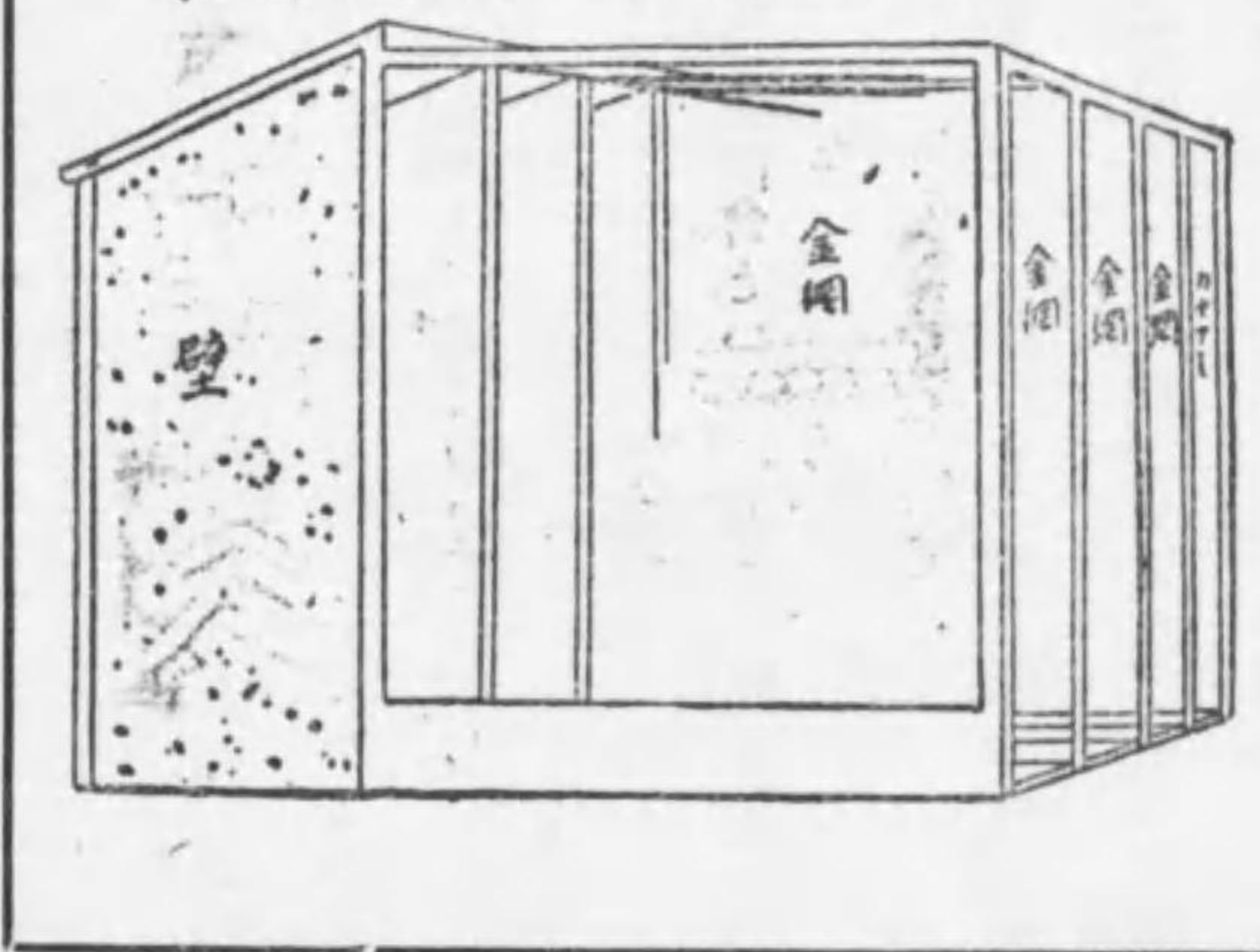
……圖は數箇の禽舎を連続して造つたもので、これを連続禽舎といひ、澤山の鳥を飼ふ場合、かうした長屋式を經濟とします。

さてこれは……屋根のある部分の前面に、露天の金網の檻を取りつけたもので、鳥は自由に日光に浴することも出来れば、また、雨に浴することも心の儘です。それからまた、屋内に風雨を避けて、安眠し、或は巢引に専念たることもなし得ます。



才一圖（屋内の禽舎）

（舎禽天露半） 圖二 才



禽舎の場所は………空気の流通がよくて、日がよく當り高燥の土地で、犬猫鼠なごの害のない所を理想とします。

屋根は………兩廂なれば、前面の屋根を短く、後方を長くし、片廂なれば、後ろ垂にするか、もし前垂なれば、傾斜をゆるくして、とにかく日光が屋内部へまで十分に射すやうにします。屋根は瓦で葺いたにこしたことはありませんが、でなくば板を葺いてその上にトタンに張ります。

金網は………露天部をすつかり包むのですから澤山に要ります。大きな禽舎ですと、木の框を作つてそれに網を取りつけます。網にも木の框にもコールターを塗つて長く保たせます。

地下壁は………すべて外敵を防ぐために周囲の壁を丈夫にし、金網には腰板をつけ、金網の破れ目を注意するは勿論、鼠や土龍を防ぐために、禽舎の外壁に垂直に地下三尺ばかりを掘つ

て、これに瓦を立てて隙間なく埋めるか、それとも一二寸の厚さにずつとコンクリートを流して固めるかいたします。

圍み壁は……、屋内部の三方の壁は板張でよろしい。(但しセキセイは嚙り好きの習性ですから、それに鼠なごにも弱いですから、相当厚味のある土壁にすると結構です)

さて禽舎内の露天部には、夏は涼しい縁蔭をつくつてくれて冬は裸になる落葉樹を植えて、いかにも自然そのもののやうにします。樹を植えるとそれが止り木にもなるわけです。

屋内部には、真直で太い止り木を数ヶ所に、しっかりと取りつけます。これは鳥の休息となるばかりでなく、受精といふ大きな仕事を果すものですから、具合のよいのを、止り易いのを置きます。

床には川砂を一面に敷きます。糞箱は、屋内部の奥の方の隅に、なるべく高く柵を作つて、

それに置きます。薄暗くて静かな場所が何よりです。

その飼ひ方

禽舎で飼ふ……には、まづ巾三尺に奥行六七尺(露天部三四尺、屋内部三尺)高さ六尺ばかりの廣さに三四番が恰好です。雛ですと十二三羽はよろしい。

獨身者を夫婦者と一緒に置いてはなりませんし、雛と成鳥とを同居させてもいけません。

餌は、器が大きければ、何日分でも一度に與えて置けますが、日に一回、その殻を吹き拂つてやらねばなりません。

それから水とボレーを断らさないように……。

(ボレーは——強い炭火の上に、牡蠣の殻を載せると、間もなく、打てば直ぐに碎けるやうになりますから、それを取り、鐵鏈で、も打ち碎き、細粉にして、これを餌猪口に入れて與へておけばよろしい。

文鳥の庭籠

文鳥は庭籠で、も立派に育ち、そして巢引します。

文鳥の庭籠は、止り木に止つてちつとしてゐるといふ落ちついた氣質の文鳥のことですから

セキセイなごよりは、小さくてよろしい。

まづ高さ一尺五寸、奥行一尺二三寸、間口一尺五六寸ぐらゐるなもので結構です。

庭籠は、普通に上下左右五方が板で、前面だけを金網張にした箱で、前面の金網は箱に直接に取りつけるのではなくて、木の框に張り、掃除の時には、この框をすつかりに脱せるやうにしてあります。

金網の下部の兩脇は、壁の棧で、中から鳥が首を出し、外に吊した給餌器の餌や水を取ることの出来るやうにしてあります。

文鳥の庭籠の特色は……つまり前面の網の三分の一ないし四分の一程を引戸にしてあるところにあります。それは、全部が網である場合よりも、籠り気味で、鳥の心は落つくわけです。

かうして引戸にしておいて、餌や水もここから出し入れし、床の掃除もこれから出来るのですが、やはり下部の抽斗はなくてはなりません。餌猪口を入れたりするならとにかく、床に敷き詰めた砂を掃き出したり、代りの新しい砂を敷いたりするには、鳥の知らぬ間にやつてのけるやうに、静かに抜き差ししてやれる抽斗に限ります。

その飼ひ方

南面して日當りよい所へ置きます。二つや三つでしたら、日の向の變るにつれて、あちらの軒下からこちらの軒下へと持ち歩くことです。

庭籠は土を離れた生活ですから、餌の他に赤土と木炭の粉とを、小さな餌猪口に入れて、常に隅の方へ備へて置いてやります。

その集引

換羽期と極寒極暑の鳥の弱つた時期を除けさへすれば、何時でも巢引させることが出来ま
す。しかしまづ生れた雛の發育のために、春秋二期に巢引させるがよろしい。

一期に二腹を産み、一腹に五六卵が普通ですから、都合四回で二十四五箇の産卵をしま
すが、無精卵も間々無いでもありませんから、まづ二十羽の雛は作れると見てよろしい。

春は二月の末から三月ははじめまでに雌雄を合はせますと、三月の中頃に産み、抱卵日数は十
五六日ですから、三月の末か四月のはじめに孵化します。

そして巢立までには二十四日か、りますから、四月一杯を育雛時期と見て、五月の中頃に第

二回目の産卵が揃ひ、六月のはじめに雛になつて、その月一杯で巢立しますから、つまるところ、三、四、五、六の四ヶ月で二腹の巢引を終るのであります。

二腹の巢引を終つた鳥は、間もなく換羽にかゝりますから、ゆつくり静養させて、七八月を
越えて八月も末頃になると、また雌雄を交配させて、第二期の秋子にかゝらせます。するとこ
の秋子が、九、十、十一、十二の四ヶ月を費して、二腹で十羽ほどの雛を見せつけてくれるこ
とになります。

成鳥の雌雄を同居させて飼つておきますと、放つて置いても、早春と初秋の頃には交尾期が
来て巢引にかゝりますが、もし中にさういふ時期になつても舉動の見られないのがあつたら、
一時その雌雄を別居させ、それ／＼籠に飼つて、發情促進餌料として、荏胡麻よりは、小米に
生の鶏卵をまぶして日に乾した「卵米」を雌に一日に一匙か二匙、雄にも與へるならこれは隔

日に一杯ぐらゐりやります。

そして常用食の外に穀を間食に與へて、暖かい日光を浴させ、水盤に水を入れて随意に水浴もさせたりして、ものゝ一週間か十日もしてから、この雌雄を庭籠に同居させると、そして巢草もたんまりやつて置くと、たいてい一日二日のうちには交尾します。

さて交尾し、巢組をし、無事に産卵も済むと——それからたゞ常食の餌と水だけを與へておきます。卵はものゝ七日も経つと、はじめ光澤のない白いものが黒くなつて來ます。そして十五日か十六日目には、雛が生れます。

裸子も十日目ぐらゐるから、翼も現れ、しだいに眼も開いて、二十日の後には全身に羽毛の装ひが着けられます。

白文鳥の子は……巢立前後には、眞白の羽毛ばかりでなく、胡麻鹽のや眞黒のや、黒に白が

少しく混じつたのや、いろ／＼の羽毛色を見せますが、それから後、換羽するたびに、だん／＼と白文鳥らしさを現してまゐります。

孵化後三十日もすれば、親を離れて獨りで餌を取るようになります。かうして巢立つた後の雛は、時々換羽によつて段々と本來の羽毛色に近づき、半年も経つと、もう一人前の成鳥となります。

そして春の第一回目の子は、はや九月時分には、第二回目のは十、十一月時分には、ちやんと發情します。……しかししまづ一ケ年は雛として十分に發育させることです。つまり春子は翌年の春から、秋子は翌年の秋から巢引にかゝらせるのが、ほんたうです。何でもあれ一羽でも多く産ませようとはばかりかゝる商人の態度は、厭ふべきものです。

雌雄の鑑別

方ひ飼の鳥小

羽毛色が雌雄同色であり、体の形、大きさ……にも、ちつとも異つたところが見られませぬ。しかしよく氣をつけてみると、雌雄の異ふところが二ヶ所あります。

その一つは眼の縁の裸出部で……その色彩の比較的濃くて鮮かなのが雄で、この色が比較的淡くて、まごかその中に一ヶ所色の断れてゐるところがあるのが雌です。

それからもう一つは嘴の形状で……嘴が大きくて太くて、丸味が強くて頂の高いのは雄、丸味が少く、細くて小さいのは雌です。

文鳥の買ひ方

方ひの飼鳥小

雄は、體格が大きく、嘴が太く逞しくて豊かな丸味があり、前額部から嘴の基部へかけて丸く肥えてゐて、咽喉の太いのが良質の精力の強い鳥です。

雌は、體格がほつそりとして長く、腹の大きいのが良く、胴のつまつたせゝこましいのが悪いのです。

それから、雌雄ともに、羽翼がしつかみ疊まれて胴についてゐて、尾は揃つて長くのびくと伸び、嘴の色は鮮かで光澤あり、眼の縁の裸出部の淡紅色が褪せてゐないのが健康な鳥なのです。

翼がだらりと垂れて、羽毛が粗くふくれたり、尾を開いたり背の毛を立てたり、または嘴や肢に光澤がなく、眼の周囲の色が褪せてゐるのは、みなぎこかしら缺陷のある證據です。

……あまり馴れ過ぎた鳥はいけません。あの巢引に適しない人工育雛の文鳥は、普通以上に人に馴れてゐるものです。御注意なすつて下さい。

まづ一番か二番の文鳥を飼つてみようと思はれるお方は、優良系の、そしてよく合つた成鳥の番をお買ひになるがよろしいと存じます。

セキセイ

變り種

セキセイ……つまり脊黄青鸚鵡とあるとほり、背が黄と青で、腰胸腹が綠色であるのが、そもその原種の羽毛色です。これに人間の趣味嗜好傾向がいろいろと働きかけて、人爲的の交配に、さては今日見るやうなさまざまの種が生れて來たわけです。

青色セキセイ——

背の下半から胸、腹、腰にわたつての一面の草綠または林檎綠。黄色の顔、藍色の斑點のあ
る兩頬。黒點がほつちりと咽喉の下に見えます。

また頬からして後頭部頸、脊へかけて波型の線が走つてゐて、嘴の基部の蠟膜が濃藍色な雄

變り種

小鳥飼の方

變り種

それが淡褐色な雄……それを良種とします。

黄セキセイ——

青色セキセイから青緑色をなくして、一面を黄色で塗りつけたやうなもの。もう今では、んと珍しくないものです。

水色セキセイ——

今日のところ、いちばん美しく麗かなもの、原型種の青緑色を碧色に、黄色を白色に、そこに格段な異色を見せてゐる嬌名天下に謳はるる流行兒です。

オリーブセキセイ——

原種の青緑色の部分が、オリーブ色に變つたといふだけで、格別に……。

白色セキセイ——

變り種

純白な、純一無雑な白さを持ったのが上もの、かの水色セキセイと聯んで、この王國の二大寵兒となつてゐます。

石盤色セキセイ——

灰色から黒になつて行く道程にあるであらう灰黒色セキセイです。

飼ひ方

半露天禽舎

セキセイにふさはしいのは、半露天式の禽舎で飼ふことです。

半露天禽舎は、「文鳥」のそれと異りはありませんが、たゞ文鳥と違つて、セキセイは鸚鵡類特有の鋭い嘴で、物を啄きたがる性質がありますから、周囲の壁は、板でなく土壁にせねばなりません。

網は、セキセイには、まづ三分目が適當でせう。

廣さは、まづ間口三尺奥行七尺（屋内部三尺に露天部四尺）高さ六尺の禽舎に、三番六羽ぐ

らるが程度です。

禽舎内の設備……として、注意すべきは、露天部に、夏は涼しい綠蔭をつくるであらう樹木を植えると、セキセイに限つては、ぢきに啄き枯らせてしまひますから、枯れ木の枝つきのものを立て、これを止り木とし、別に金網の外に、落葉樹のやうなものを植えて、案外暑氣に當てられ易いこのセキセイのために、恰好の日蔭を作つてやります。

止り木は天然木の枯木を露天部に一木とそれから、直徑七八分から一寸までの丸太木を屋内部に一木と……それでよろしい。

禽舎の地面には、一面に砂を撒いて、濕氣を防ぎまた砂浴びもさせる。餌入も水入も數箇を置いて、弱い鳥も心にまかせて攝ることの出来るようにします。

市井の空地のない所なき、廊下や廂下や縁や部屋の間なきでも飼へるように、庭籠もよろ

しい。

庭籠は、まづ間口二尺、奥行一尺二三寸、高さ一尺五六寸ほどの箱に一番を入れます。

「文鳥」のところでお話ししましたが、たゞセキセイの異つてゐるのは、前面に張る金網の下部の兩脇に、豎の棧をして、中から鳥が首を出して、外に吊した給餌器の餌や水をとることの出来るようにします。濕氣を招かないように、給餌器は外に置くべきです。

飼料

三四ヶ月を一期として、一年に三四回ぐらゐる配合を變へてやります。

第一期に粟と稗との混合飼料を、次には稗と黍とを、次には黍と粟とを、次に粟と稗とを……といふふうには、割合は各等分に、同じ分量で……。

發情刺戟餌料としては、荏胡麻や白菜の種子を、主食餌料の二割方を混じて、雛が巢立して暫時してから常用させます。

ボレーをやらねばならぬことは勿論です。それにセキセイは、例の啄ぐせのある鳥ですから、石灰分の給餌と玩具を兼ねて、鳥賊の甲を吊して置いてやると結構です。

餌は三日目毎に入れてやつてよろしいが、一日に一回、毎朝、必ずその餌入をとつて、上に積つた殻を吹き飛ばせてやることです。水は毎朝一回の入れ替。夏は一日二三回清涼な水に、慰めてやつて下さい。

青菜は白菜を第一の嗜好品として、大根菜、水菜、小松菜、それから野の柔い草葉などを與へます。

赤土の圓りも轉がしておいてやつて下さい。

水盤に水を張つて水浴させることです。庭籠の場合には……。

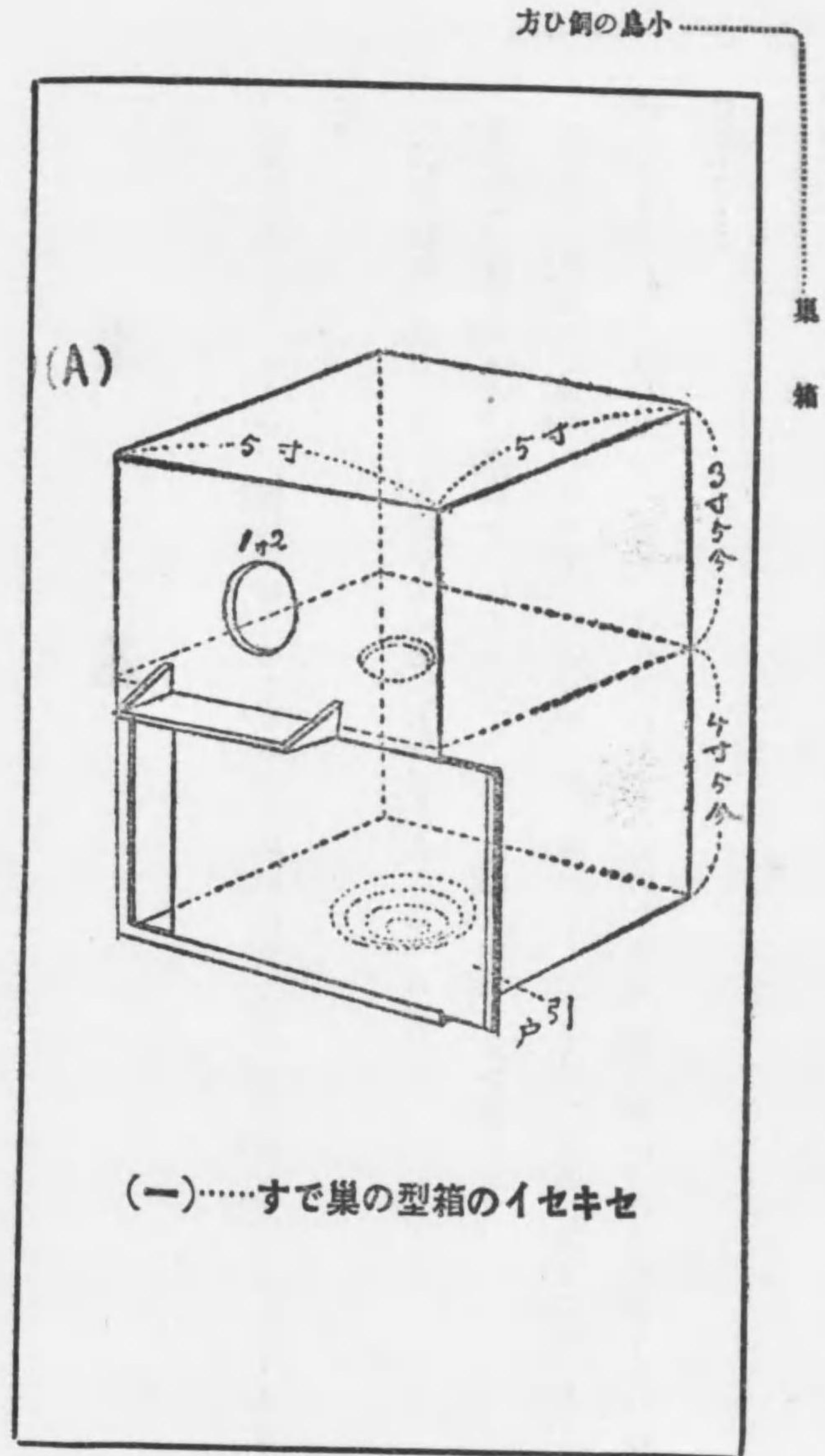
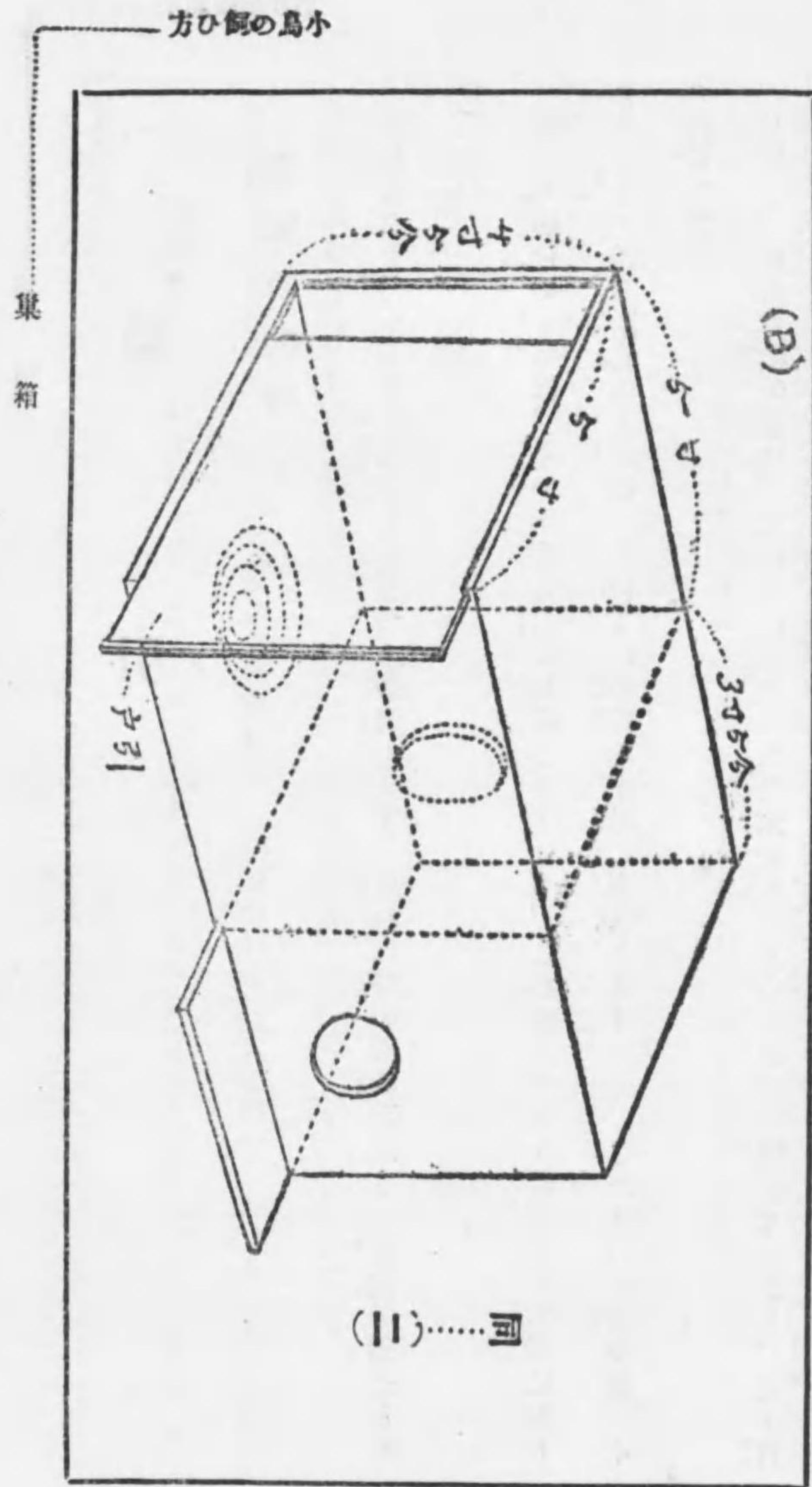
巢箱

洞型の巢もありますが、庭籠の場合にも取り付け易いため、箱形巢が多く用ゐられてゐます。

これには圖の通り(A) 堅型のもと(B) 横型のとあります。

巢床は、浅く大きく、窪みをつけておいて、これに赤土か粘土かを塗ります。

なるべく奥まつた薄明りのさすくらるな暗さの、静かな、そして高い位置に取りつけ、雌の數よりも多くを用意してやります。選り好みをする鳥のために、雌三羽について四箇ぐらゐの見當で……。



巢引

方ひ飼の鳥小

發情の時期

孵化後六ヶ月から十ヶ月ぐらゐる経つと發情します。生れた時の時候でかうも遅速の差あるわけです。

春三月孵化のものは、その年の九月に初産しますから、これは六ヶ月を経て七ヶ月目になります……、四月孵化のものは、たいてい年内の十月に發情しますから、これも六ヶ月を経て七ヶ月目です。

しかし、五六月頃の雛は、大いいて翌年の二月末から三月にかけての頃になるから、九ヶ月

方ひ飼の鳥小

發情時の特徴

發情時は他の鳥を刺戟し易いものですから、雛は成鳥と一緒に飼つてはなりません。

特徴は……と見ると、嘴の基部を包む蠟膜が、雄はへいぜい青色のが、すつと一段に濃彩になり、雌はそれがへいぜい白色のが、褐色になります。もうかうなると産卵近きにあり、すぐと巢を興へてよろしい。

卵を産み抱く

たいてい階日に一箇づ、産んで、四五箇、ないし七八箇で一回の止まりです。
セキセイの抱卵は第二卵の生れた時から初まります。それからは抱卵しながら産んで行きま

す。

抱卵日数は十八日ないし二十日です。それから隔日に、卵の産まれた順に孵化してまゐりま
す。

全部が出揃つて、十日ばかりも経つと、はじめて雌は外へ出て自分で餌をとります。それま
ではすべてを雄が……。

育 雛

かれこれしても、三十日も経つと、いよく雛は巣立ちます。

雛は雛として別に飼つて、既に一腹の雛が巣立ちしたために、次回の巢引に取り掛らうといふ
親鳥の邪魔をしないことにします。

一回の卵孵化育雛に、ざつと六十日か、りますから、一ケ年六回の計算になるやうですが、
夏季の七、八月の暑さに次いで換羽期で休産し、極寒の候を休ませるとして、一ケ年まづ四回
ぐらゐにしてやります。

セキセイの雛は、成鳥の餌と少しも變へなくてもよろしい。たゞ發育を助けるために、特に

石灰分を與へ、ボレーを斷らさず、青菜を多く給します。

雌
と
雄

鑑別の仕方

むづかしいものですが、雛の嘴の基部の膜、つまり前申し上げましたあの蠟膜の色……
によつて鑑別されます。

成鳥へと成長するにつれ、雄はそれが青くなり、雌は白くなりゆくものです。ですから淡紅
がゝるのは雄で、白蠟色になるのは雌です。

交配について

發情時期間近になると雌雄二羽を庭籠に入れて飼ふようにすると、良種を得られます。

交配させようといふ雄と雌の見定めがついたなら、双方から同数の鳥を出して、一つの禽舎に幾組分かを同居させてもわるくはありません。
 氣をつけねばならぬことは、數代に亘る近親交配は、劣鳥を生じます。ですから、なるべく同じ腹から生れた鳥同志は交配させないようにします。

買ひ入れ方

體全體がよくひきしまつてゐて、羽翼が垂れたり、羽毛がふくらんだりしてゐないもの、そして、頸や肩の釣合がとれてゐて、いつたいに丸いのではなく細長いのが良種です。
 眼は光りがあつて敏捷で、舉動は敏活で元氣があり、嘴や爪は水々しい光澤があるものは、健康な鳥です。

ごく注意せねばならぬことは、セキセイには「毛喰癖」といふ厄介な悪癖のあるのがあります。もし、酷く羽毛を引き抜かれた鳥でしたら、その群の中に、きつと毛喰癖に罹つた鳥が居るでありませう。これは傳染しますから、隔離せねばなりません。

買ひ入れ方

セキセイは雛ひなから番つがひで買かつて、自分じぶんの心こころにふさはしいものに馴なれさせ順應じゆんおうさせて飼かつてゆくことに如しくはありません。

セキセイは、もともと強健きやうけんな鳥とりですから、落鳥らくてうすることはほとんどありません。病氣びやうきといつても感冒かんぼうぐらゐるなものです。その手當てあては「文鳥ぶんてう」のところを御参照ごさんせう下さい。

カナリヤ

その變種

カナリヤは、その強健なことと、飼ひ易いことと、盲人にも響者でも、愛され得るように耳に美しく眼に快いことと……において、すつかり人間生活に浸潤してしまつてゐる、もつとも一般的な鳥になつてゐます。

原種が出来ただけ變化しないで、本來の姿そのまま、に家禽化した並カナリヤの外に、まづ日本では、細に大に巻大があります。

細カナリヤ（ヨークシャー、カナリー）
姿の細いすんなりしたカナリヤです。

その變種

小鳥の飼ひ方

その變種

豊かで圓い頭、細からず頭からすりと太いなりになつてゐる頸、長くて垂直で、股の毛深い肢。全身一色で混色のない、短くて引き締つてゐる羽。……そして姿勢のすんなりと細く、ほゞ垂直に立つて、胸から腹にかけてふつくとふくらみ、だんくと細くなつて、眞直に尾が長く垂れてゐる——かうした鳥が標準の鳥です。

大カナリヤ（ランクシャヤ、カナリヤ）

上から見ると蹄鐵形で、後頭部に至るに従つて毛は短くなり、普通の羽毛のやうに頭についてしまつてゐる……冠羽。その毛は中心から放射状に出て、前半分は傘形になつて眼の縁まで垂れてゐる……冠羽。太くてしつかりしてゐる頸。……そして静止すると頸から尾の先までがほゞ垂直になるやうな姿勢の鳥がよろしい。

巻毛カナリヤ（ベルチアン、カナリヤ）

その變種

三日月形の姿勢鳥です。

小さくて縮りがあり卵圓形の頸。長くてなめらかに伸びてゐる頸。高く角張つてゐる肩。長くて、腰の方へ段々細くなつてゐる胸。長くて、兩翼の先端が出合つてゐる翼。細く長く眞直に垂れてゐる尾。長くて眞直で、股の毛深い肢……のものを良品とします。

この外に——姿勢鳥に、スコツチ、ファンシ、カナリヤがあり。色鳥に、ノーウキツチ、カナリヤ、ボーダーファンシイ、カナリヤがあり。鳴鳥に、ローラー、カナリヤ。羽鳥に、リザード、カナリヤがあります。

カナリヤの家

方ひ飼の鳥小

今日ではもう、カナリヤに禽舎は用ゐなくなりました。狭い庭籠に飼つて、そこで産卵もさせれば育雛もさせます。そして好成绩を擧げてゐる次第です。

追ひこみ——雑居籠——それでよろしい。

長さ六尺、高さ五尺、巾三尺ほどのものと十羽は樂に飼へます。これはつまり一時的の別荘でして、秋、換羽が済んで、それから翌春の産卵時期まで、雌は雌ばかりにし、雄は雄ばかりにして、これに同居させます。

庭籠には……日本式と洋式と二通りありますが、それ／＼の長所を採つて和洋折衷のものを

作つたがよいでせう。

止り木……は、日本式ですと、横に走つて、上下に二段か三段となつてゐますが、これは西洋式のやうに、前面から奥へ架け渡してあつて、鳥は右や左へ飛び移つては向を變へる……といふふうなのが便利です。

寸法は高さ一尺五六寸、間口二尺、奥行一尺ほどのもので、止り木はかうして洋式に、左右向ひ合せて取りつけます。

庭籠の前面は、竹格子でよろしい。

止り木は、細くて、鳥の爪が重なるやうでは肢を痛めますから、握つた時、爪と爪との間が相當開く程の太さのあるもの、そして太い細いのむらのない真直のもの、滑り安くなってしつかと安心して止まれるもので揺れたり動いたりしないものがよろしい。

カナリヤの家

方ひ飼の鳥小

止り木を取りつけるについて、一本の止り木は、是非とも巢の縁に近くて、心持ちそれより高く取りつけておく……といふことを忘れてはなりません。これはつまり巢に出入する鳥の足場を安全ならしめるためです。

カナリヤの巢

カナリヤには、藁を糸で編んで皿形にしたものを賣つてゐますが、あの皿巢がよろしい。これを一つの庭籠に、二つづつ用意します。

さてカナリヤが産卵時期に達すると、この薬皿を吊るしてやりますとともに、巢草として萱の根毛の柔かなものか、牧草の枯れたものか、棕櫚の皮（俗に毛といふ）のほぐしたものが水苔、打つた藁……なぎを用意して入れてやります。

飼ひ方

カナリヤの餌

稗ひえと粟あはを黍きびの……この三つを同じ分量ぶんりやうに配合はいがふしてこれを常食じやうしきに、餌えは二三分一度にちに入れ
てやつて構かまひませんが、殻からを吹ふいて除のけることだけは毎日まいにち怠おこらないようにして下ください。

それから副餌ふくえとして、主食餌しゆしよくんの六分むんの一程ほどの量りやうで、荳胡麻えごまと茶種ぢなねをやります。常食物じやうしよくぶつの主
要えいなものとして青菜あそなは、必ずかならず與あたへねばなりません。

石灰分せつかいぶんの給與きゅうよも必要ひつようですし、換羽期かふきや巢引中すびらちゆうには、強壯飼料きやうさうしりやうとして、卵黄らんくわうや卵米らんまいや卵粟らんりつを與
えます。

烏賊いかの甲かを生なまのま、吊つしておいてやるとよろしい。水みづはカナリヤになくてならないもので
す。

巢立前後

方ひ飼の鳥小

雌雄の見分け方

外形上の差がほとんどありませんから、初心の方には困難です。しかし馴れて来ると、感じてわかります。

だいたい雄は、體が頑強に出来て居て眼が鋭く、前額部が丸く豊に出張つてゐて咽喉が太い。雌はこれに反していつたいが華奢に出来てゐます。

聲によつての聞き分けは、一に實地體驗によります。

交尾期に達したものは、はつきりとわかります。それは……雄の肛門は、腹面よりも突き出

して、その先端にいほのやうな突起物があるものです。これを発見すれば、間違もなく、それは雄です。

種鳥の選擇

カナリヤは一年に三四回連産して、一回の巢引に雛の巢立までの日數をも含んで、ざつと一ヶ月半かゝります。それで三回としますと、都合四ヶ月半の間、巢引に従事することになります。一ケ年の中で連続した四ヶ月半の良い時候を求めますと、それを早春三月から初夏七月半ば前までの期間にとるより他はありません。ですから一般に早春三月から巢引にかゝらせま

す。
二月にはると、もう交配すべき雌雄を撰擇します。

巢立前後

そしてまづ一羽づ、籠に飼つて、發情促進餌料を與へて、せつせと日光浴させます。かうして三四週間續けると、双方ともに發情してまゐります。

雄がまづ盛んに啼鳴をはじめて情を昂ぶらせてくると、雄よりは發情のや、遅い雌の籠をこれに接近させて、なほ數日を暮らさせ、雌をしてすつかり雄の昂奮に共鳴するやうになつてから、巢引に用ひる庭籠に、番を入れて同棲させます。巢草も入れます。

たいてい巢を合はせてから六七日目から組みはじめ、二三日で終つて、それから二三日して初卵を産むのが普通です。

抱卵から孵化へ

一日に一箇、たいてい毎朝五、六時の時分に産んで、四日に四箇を産んで、引續き巢に就い

たま、抱卵します。

卵は十三日目か十四日目、遅くとも十五日目には孵化します。

抱卵中は、一日に一回、暖い時刻に、浅い水盤に水を入れて中へ入れてやり、母鳥を水浴させることが必要です。

巢立前後の飼ひ方

育雛飼料としては、やはり日本從來の通りの粒餌に水、青菜、石灰分といふ全くへいぜいの餌で飼ふ方がよろしい。

孵化して三週間も経つと巢立ちします。第二の巢を與へるとともに、雄を庭籠に同居させ發情促進餌料の量を増します。

..... 巢立前後

巢立後七、八日も経つと、もう獨りで餌をとり得る一人前に雛が成長しますから、ここにはじめて親から離して雛籠に移します。

一方、親鳥の方は、その頃から第二回の産卵に移りますから、第一回に使った古巢を十分に掃除し消毒して使ひます。

雛は、一番子から三番子までに三ヶ月あまりの遅速がありますが、たいてい六、七、八月時分に一度換羽をして中雛となり、翌年の三、四月の頃に就巢の心を起します。

換羽期の心づけ

親鳥は、第三回の育雛を済ませると、すつかり交尾慾が落ちて、七、八月の兩月に亘つて換羽をし、全身新羽毛となつて面目一新更生してきます。

..... 巢立前後

雛は、巢立後四五週間して換羽します。この換羽があつて、はじめてそれぐ羽毛の美なり聲調の妙音なりを發揮します。

換羽期は、水浴を中止させ、脂肪分のない餌をやつて粗食させ、脱けてしまつてからさて新毛の伸びようといふときは滋養分を與へます。青菜は減すことを忘れないで下さい。

鳴き方訓練

方ひ飼の鳥小

鳴き鳥に屬するローラー、カナリーは、中雛になると、はや鳴き方訓練をさせるべきです。

一羽づつ、を籠に飼つて、他の鳥の鳴き聲や雑音の聞えない室に置き、しかもそこを暗くして置きます。

そして、よい音の笛か、師匠鳥かを、眠に見えないやうにしておいて、當人の鳥には、その仕込の時だけ明るくして注意を喚びつ、訓練します。普通仕込は一日三回、一回三十分ないし四十分ぐらゐです。

買入の心づけ

カナリヤの羽毛色が價値の對象となるものですから、染色に欺かれてはなりません、いかなる羽毛色の鳥でも、羽軸は無色なものであることを覚えておくことです。

なるべく雛を買入れることです。雌雄をなるべく別々に買つて合はすが安全です。血の近い雌雄はいけませんから。

爪や嘴の光澤のある鳥を……。

方ひ飼の鳥小

買入の心づけ

+

姉

妹

良い十姉妹

十姉妹には――

純白な全身羽毛と、淡い肉色の肢と、半透明の肉色の嘴……とを持つた白十姉妹。

白地に濃い焦茶の斑紋があり、羽の縁や軸羽は淡くて柿色を呈してゐる羽毛と、肉色の肢と上嘴は眞黒で光澤があり、下嘴は肉色の黒十姉妹。

白地に褐色の斑紋のある羽毛と、肉色の肢と、暗褐色で光澤のない嘴……とを持つた柿十姉妹。

地色が白で、これに右の黒と柿の二色が斑紋をなして、三色の羽毛色を呈してゐる……三毛
良い十姉妹

十姉妹。

長い十姉妹

この四種があります。それで、

頭とか肩とか嘴とかにはかり小斑點のあるもの、または脊の中央に三角形の小斑のあるものが上物です。

頭から腰まで脊一面に斑のあるもの……が中物です。

脊にも斑があり、それからまた腹や尾にもあるもの、全身雑多に斑紋のあるもの……が下物です。

そして——真黒で墨のやうに黒光りのする眼の色を持った……のは上物です。

西洋葡萄のやうに、赤に黒がかつて、さんより濁つてゐる眼の色を持った……のは中物です。

兎の眼のやうに赤く光つた茶眼といふのを持った……のは、將來失命するであらうところの下物です。

長い十姉妹

方ひ飼の鳥小

庭籠

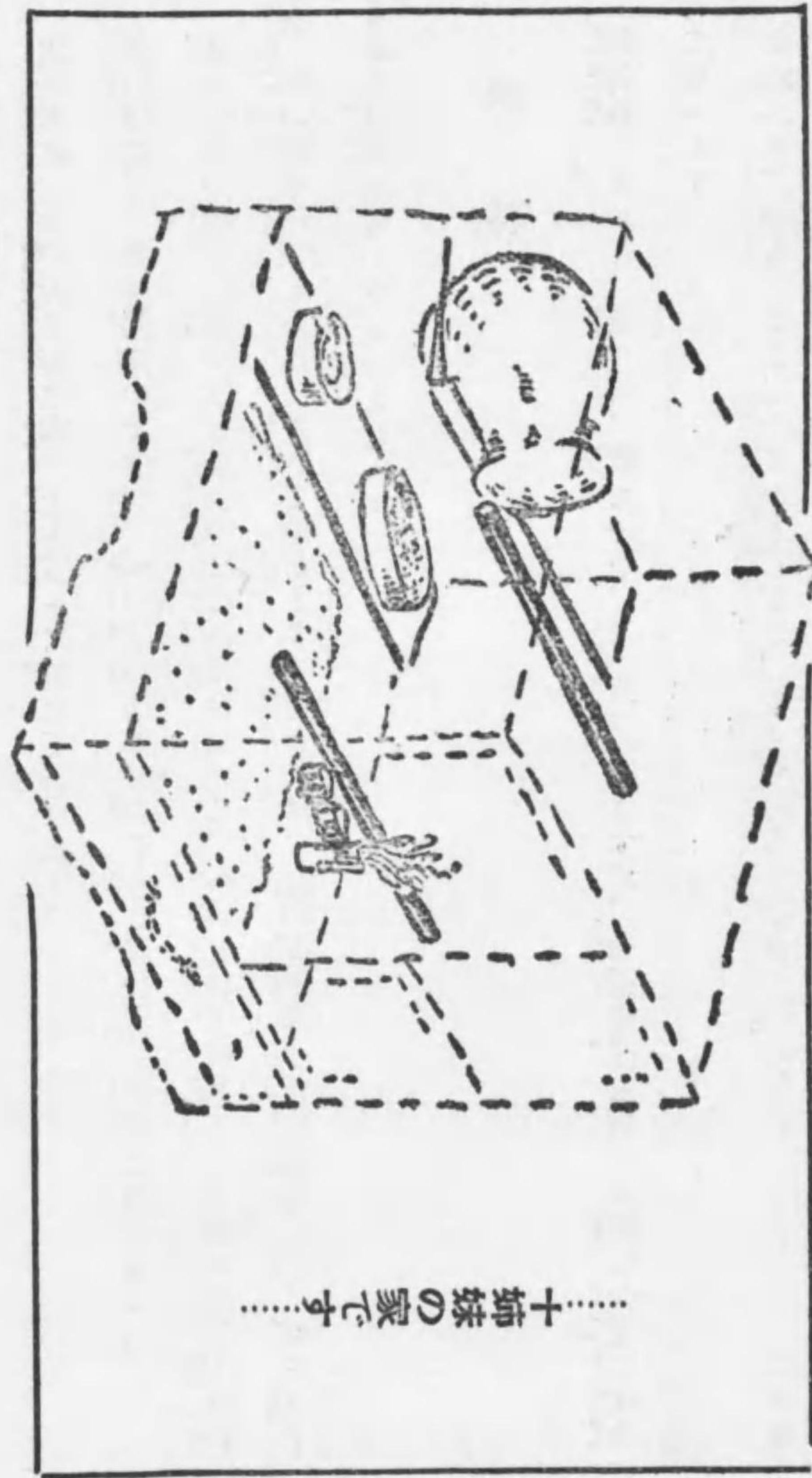
飼ひ方

飼ひ方

小さくてよいです。普通高さ一尺二寸、奥行、間口ともに一尺ぐらゐるな可愛らしいのでよろしい。カナリヤの庭籠の作り方と同じいもの。たゞ側面の小窓のあることは管理上に便利なことをお含み置き下さい。カナリヤなごと違つて、十姉妹は深い壺形の巢で、その口を前へ向けず、後ろの方へ向けて置くのですから、かうして側面か、または背面に小窓を作つて置いて、必要な時、それから、そこから、巢の中を覗いてみるようにするとよろしいのです。こんなにも小さい庭籠ですから、三つ分を連続にした連続箱にしてもよいのです。

方ひ飼の鳥小

飼ひ方



.....十姉妹の家です.....

止り木は、小指大のを二本、上と下とに架けておきます。

巢引中は、一番を飼ふのですが、へいぜいは四五羽ぐらゐる飼つても差聞えありません。

巢……は十姉妹に限つて、巢引中にのみ用ひないで、へいぜいも寢床としますから、大きい

井形の巢をいつも入れて置いてやりませう。大きさは、腹の直径四寸五分深さ五寸、口三寸ぐ

らゐるの薬製のをよしとします。

飼料

播餌鳥ですから、粟、稗、黍、黍なごを、常食にしますが、普通は粟と稗とを同じ分量に配合して與へます。

それから、かもじぐさ、やまかもじぐさ、すゝめのちやひき、いぬむぎ、うきがや、なごな

たがや、……なごといふ野草を與えますと、健康を保つものです。

青菜よろし、石灰分もやるべし、水もとよりふだんに與えます。時に赤土の塊や木炭も與えて下さい。

巢引前後

方ひ飼の鳥小

巢引の時期

普通一年二回、春と秋です。春は二月下旬から三月始めまでに取りかかり、秋子は八月下旬から九月始めまでにかゝるのがよろしうございます。

一回の巢引日数は——雌雄配合より産卵まで……七日、産卵が四日、抱卵が十二日、巢立まで……二十日、つまり四十三日、ざつと一ヶ月半かゝるわけです。

ですから三月はじめにかゝつたとして、二回目の子が巢立するのは五月いつばいといふことになります。秋子は、九月はじめにかゝるとして、二回子の巢立は十一月下旬となります。こ

れを遅れては成育上よろしくありません。

巢引準備は……三月はじめに産卵させようとするなら二月二十日頃から、秋子は八月二十日頃から、つまり十日程前から飼ひ方を變へます。

巢棚は……庭籠の高さの三分の二以上の所に渡すのですが、間口の長さだけいづばいになくとも、巢を置けるだけの大きさの棚を、箱の隅に取りのけてもよろしい。むしろその方が、多く場を取らないでよいと思ひます。

すべて籠は清潔第一に……。

雌雄一つ籠に入れて、例の通り（他の鳥のやうに）發情促進餌料を與え、毎日一回水盤で隨意に水浴をさせ、暖かい日には快う日光浴をさせてみると、一週間か十日で、はや交尾するよ
うになります。

巢草は……十姉妹には、刈萱の根がいちばんよろしいやうです。もしこれがなかつたら、棕櫚の皮(毛)をほぐして柔かくしたものをに入れてやります。

たいてい交尾後七、八日目か、早いと四、五日ぐらゐで(鳥によつては)産卵します。

卵は毎朝早く五時か六時頃に、連日一箇づ、産みます。卵はまづ四卵が最も多く、その四卵が四卵ともたいていは孵化します。

そこで雌が抱卵します。雄はいろいろと親切世話をやきます。

抱卵日數十二日を過ぎると、雛はすつかり出揃ひます。それでなほも卵が残つてゐましたら無精卵か死卵か、さうでなくて殻が固くて出難いのでしたら卵の尻の方を針の耳で突き破り、卵殻を微温湯で拭つて、もう一度抱がせると、たいていはそれで産れます。

卵を透かして見て、中が白く透き通つてゐるのは……無精卵。中が黒くなつてゐて、しかも

孵化期日になつても一向に鳴き聲も聞えず、動く模様もないのは……死卵です。

雛はすべての鳥のそののやうに全くの丸裸。十日も経つと羽根が出はじめ、眼も開きます。

そして二十日ぐらゐで巢立するようになりませんが、なほ一週間近くは親につけて置く方がよろしい。

雛には青菜を多く與えます。粒餌や牡蠣殻(ボレー)を與えます。

暖い時候ですと、ものゝ二十四日もすれば、もう一本立さしてよろしい。やはり生れた家を同じ形の庭籠で飼ふことが、成長に役立ちます。

餌は浸した粟と、青菜と、ボレーと、……粟は五、六時間も水に浸したのを、よく水切りして床にばら撒き、はじめ指でこつこつ床を叩いてやると、雛は自らそれを真似て啄むやうになります。餌はすべて下に置かないで、雛の眼に觸れ易い處へ吊しておくことです。水は必ず

忘れないで猪口に清浄な水を……。

獨り餌を、かうしてつけてから一週間もすると、もう粟を水に浸さなくても、そのままのものを種と混ぜて與えます。種の分量ははじめ全量の一割、次第に増して遂に二週間ほごすれば同量にといたします。

かうして春子は七八月の頃に一度換羽して成鳥となり、秋からはや子を引くようになります。秋子は翌年の六、七月でないと換羽しませんから、ちと遅れます。

雛は時々病ふことのあるもので、下痢したり食滞したりします。

下痢の手當は、「文鳥」のところで申上げました。食滞は……素養に砂がないか（籠に砂を入れて置くことは必要です。鳥類はすべて砂を、素養に入れておいて、それで餌を噛み潰すものです）一度に過食したことによります。——これには、微温湯かヒマシ油の少量を口へ注ぎ

込んで、素養を静かにマツサージしてやる。一時間おきぐらゐに二三次揉んでやる。素養が柔かくなつても、殻を剥いた粟と水とを少しづつ、與えて、二三日してから以前の處へ還してやる。こまが、親切な遣り方です。

假母に使ふ十姉妹

巢引の巧みな十姉妹。それを利用して、假の母として、いろ／＼の鳥を孵化させます。

それには——鳥が健康であること、抱卵に熱心であること、給餌を十分にする鳥、良系の鳥一腹の鳥五箇ぐらゐる平均に孵化する鳥、一二回は育雛の経験ある鳥、巢立後八、九ヶ月以上の鳥、舉動の荒くない鳥、卵を食ふ癖や卵詰の癖のない鳥、骨が大きく黒斑の鳥……をよしとし、これに産卵後一週間以内の卵をば、あだかも十姉妹の卵のその時のやうに、親らしく抱かさせるのです。

それが一本立の出来るまでは、やはり十姉妹のほんたうの愛兒のやうに、育雛させるのであ

ります。骨折つて管理するのであります。

小鳥の飼ひ方終

昭和三年四月二十八日印刷
昭和三年五月 日發行

不許
復製

小鳥の飼ひ方

定價金壹圓五拾錢

編者 東京流行鳥研究會

發行人 東京瀧野川町田端八〇番地
西尾延太郎

印刷人 東京板橋町三四四七番地
榎本 脇

印刷所 東京板橋町三四四七番地
平和堂印刷部

東京瀧野川町田端八〇番地

發行所 平和堂書院

振替口座東京七三四八七番

醫學博士羽太銳治先生著 新形總クローズ洋裝 美本函入二百四十頁

女性の赤裸々

特價金壹圓也 送料二十錢 代金引換二十錢増

◆女の肉體の構造及性慾作用の新研究

本書は女子生殖器の解剖説明から處女、人妻、玄人、母に至るまでの女の肉體の變化と其の神祕的生殖作用機能、構造等は如何なるものか、男子も女子にも氣が付かざる微妙な處迄文字通り露骨赤裸々に説明したる男女必讀の奇書。

◆内容目次の一部

女子生殖器圖解説明 婦人の性慾 男性との交情感 性慾及戀愛結婚 肉體に感ずる快感 異性に對する快感美 〇〇の方法と其の心得 性慾の發現狀態 異性の心を軟し快感を増す要素 結婚の要件 性交慾 女子手淫の害 手淫過淫を抑制する法 女子交接不能と性慾欠乏症の自宅療法 月經と心得 性交原因する諸病と豫防心得及び其の療法 此の外各種性病の豫防から療法は勿論其の他數十項あれ以下略す。

○八端田町川野瀧京東 院書堂和平 所賣發 番七八四三七京東替版

十姉妹研究會編

十姉妹の飼ひ方

定價 四六判 美頁本 送料 金餘 十一錢

◆白十姉妹の研究發表表 背残り十姉妹の作出法

本書は十姉妹の事ならざるこの本より實驗談を解りやすくかゆい所に手の届くやうに書かれてをります。今まで商賣人でさへ困難とされてゐた白十姉妹の作出法や小斑から進化させる最も珍鳥中の白背残りの作出法を初めこれからの索引法及病氣の手當法等々今まで一度も發表されてをらない十姉妹の飼ひ方の實際作出し法等新發見數百餘種 本書はこれから十姉妹を飼育する方は勿論今飼つてをる人でも一度は必讀の好良書 忽ち十版!!!

○八端田町川野瀧京東 院書堂和平 所賣發 番七八四三七京東替版

井上達彦著

圍碁上達の秘訣

四六判美本
定價金十圓
送料拾錢

圍碁は將棋と違ひ覺え易いから子供でも本筋の筋道を習へば初段位にはスグになれるが、素人同去で無筋無法に打つて居ては決して上達するものではない。本書は圍碁の手ほごきから説明してあるからさんな初心者でも一讀其の要領と上達の極意秘訣を「ハ、ーン成る程」と一見忽ち會得出来る名人達人の秘密とされてゐる秘術極意等も對局を圖入で詳細に説明してあるから此組織的な正道な本にて獨り研究せば、初心者でも一氣に初段二段の實力を發揮してズン／＼上達する事請合なり

●稀に見る同好者必讀の好指南書！

本書内容の一部抜萃 ●圍碁の歴史と現在の碁界 ●碁の打方の秘訣…… ●互先と置碁 ●圖入局面の説明數百 ●連續と切斷…… ●斷れる性質の石 ●對局 ●さうしたら上達するか ●碁の面白味 ●本因坊名人の上達法 ●各有段者の圖入對局圍碁を横談外數百項

發行所 和平書堂院 東京 野田町 八幡橋 七番

終