

女
四
書

內
訓
五

3
212

館書圖京東				
二	二		女	
冊	號	架	函	類門

清 相 晉升箋 註
日本 龜谷省軒閱
同 羽山尚德訓點標註

訓點
標註

女四書

東京書林

瓶岳書房梓

女四書卷三

仁孝文皇后內訓

清 瑯琊 王 相晉升 箋註

全 莆陽 鄭 漢濯之 校梓

日本東京 羽山尚德訓點標註

明史后妃列傳

注 壺音 惘宮中
卷謂之壺

典 五帝之書也
故 以冊在刀上

御製序

吾幼承父母之教誦詩書之典職謹女事蒙

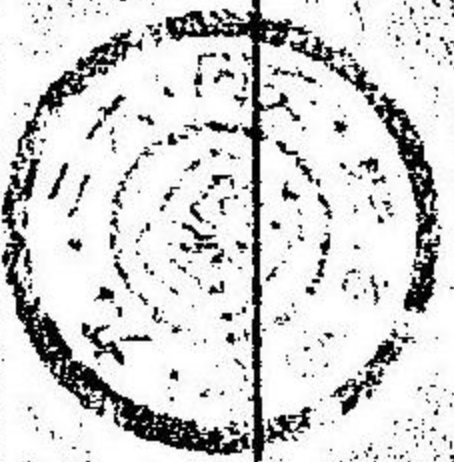
仁孝文皇后姓徐氏中山武寧王達之
女明成祖文皇帝元配也博學好文著

內訓二十篇以教
宮壺○壺與闔同



女四書卷三

仁孝文皇后內訓



清瑯琊王相晉升箋註

全莆陽鄭漢濯之校梓

日本東京羽山尚德訓點標註

仁孝文皇后姓徐氏中山武寧王達之女。明成祖文皇帝元配也。博學好文。著內訓二十篇。以教宮壺。○壺與閭同。

御製序

吾幼承父母之教。誦詩書之典。職謹女事。蒙

注壺音涸宮中卷謂之壺

典五帝之書也故从冊在刀上

尊，閭之也。作被妃。

注：勝侍，隨嫁而為侍女也。注：洪武年號也。

儀範，禮貌也。一本聽作聆帝，作上。

中宮，皇后所居。率，所類切。治，直史切。下同。

先人積善餘慶，夙備掖庭之選。掖庭，宮中兩掖廊除之間。

勝侍所居也。不敢直言為妃。但謙言備宮掖勝侍之選耳。事我孝慈高皇后。高皇后，姓馬氏。太祖高皇帝元配也。成祖高后，第四子。初封燕王。洪武中，選文皇后。為燕王妃。建文四年，燕王靖難，稱帝，立妃為后。朝夕侍朝。上，朝字。音招。下，朝字。

高皇后教諸子婦禮法，唯謹。吾恭奉儀範，日聽教言，祇敬佩服，不敢有違。肅事今皇帝，三十餘年。今皇帝，成祖也。一遵先志以行政教。遵，高皇也。

之志行其政。於宮內也。吾思備位中宮，愧德弗似，歎於率下，無以佐皇上內治之美。以忝高皇后之

訓。謙言正位中宮，愧無德率下，常觀史傳求古賢婦貞女，雖稱德性之懿，亦未有不由於教而成者。言史書所載賢女雖多，味有不教而善者。古者教必有方。男子八歲而入小學，女子十年而聽姆教。

此禮記之言也。姆，女師之教也。小學之書無傳，晦庵朱子爰編緝成書為小學之教者，始有所入。古小學始無傳，宋朱晦庵公集始編撰小學以訓幼學。獨女教未有全書。世

惟取范曄後漢書曹大家女誡為訓，恒病其畧有所謂女憲女則，皆徒有其名耳。小學之教施於

傳，直專切。一本古上有然字。按八歲而入小學，見大戴禮及白虎通。女子以下見記內則。朱子朱姓名，無子，男子之美稱。

曄為輒切。畧簡畧也。

內訓序 〇二

卷二

先人積善餘慶，夙備掖庭之選。掖庭，宮中兩掖廊除之間。

注劉宋劉裕受晉讓所建之國也其謂之劉宋者別趙匡胤所建之宋也

呂上照切傳直專切

樂盧洛切下同

幼男而訓女之書則未備焉。惟南朝劉宋時。范曄作後漢書。內載漢曹大家女誡七篇。可謂善矣。但病其文辭簡畧。闕發未全。而所引女憲女則之書。又俱遺佚。徒存其名耳。近世始有女教之書盛行。太要撮曲禮內則之言。與周南召南詩之小序。及傳記而為之者。近世謂元本明初時。有訓女之書數種。皆是擇禮記毛詩之詞。及古列女傳記合而為之。非一人之言。仰惟我高皇后教訓之言。卓越往昔。足以垂法萬世。吾耳熟而心藏之。乃于永樂二年冬。用述高皇后之教。以廣之。為內訓二十篇。以教宮壺。女學諸作既無詳備之書。於是仰承先志。採輯教言。廣為

夫音扶

一本次上有而

注書周書多方

一篇

一本修上有而

字

行下孟切下同

一本節儉警戒

倒次

獲為麥切得也

一本數上有又

次之以積善連

內訓。夫人之所以克聖者。莫嚴于養其德。

性以修其身。故首之以德性。次之以修身。

內訓篇名之序。聖猶善也。書云。克念作聖。蓋人欲修其身。必先養其德性。故德性為首。而

以修身。修身莫切於謹言行。故次之以慎言

謹行之基也。故次之。推而至於勤勵節儉。而

又次之以警戒。勤儉者修身之用。警戒所以

儉之未能。故人之所以獲久長之慶者。莫加

於積善。所以無過者。莫加於遷善。修身者。見

過必改。能遷能積。數者皆身之要。而所以取

修身之道畢矣。

女四書

善之九字

景慕也

一本姑下有奉
祭祀三字
一本以作於

一本其作於

法者則必守我高皇后之教也故繼之以崇

聖訓崇聖訓不忘也遠而取法於古故次之以

景賢範景賢範取法也上而至於事父母事君

事舅姑又推而至於母儀睦親慈幼逮下而

終之以待外戚事君長幼之克盡人倫之要

當裁之以禮不悖於法則長保其富貴矣故以爲內訓之終顧以言辭淺

陋不足以發揚深旨而其條目亦粗備矣觀

者於此不必泥其言而但取于意其於治內

之道或有裨於萬一云泥去聲○謙言此書雖淺陋而條目具備

望武方切

讀書但取其意而省察焉庶可以資于內治矣

永樂三年正月望日序

德性章第一

貞靜幽閒端莊誠一女子之德性也孝敬仁

明慈和柔順德性備矣

成於習匪由外至實本於身也

夫德性原於所稟而化

也言人之德性皆稟受于有生之初本有善

而無惡及夫少長因習氣而化父母教之以

注粹精也
注著明也
原本也

一本情性倒

燭之欲切照也

注調攝調和合也攝整也

養弋亮切下同

善則日就于賢明。苟不率教而為惡。古之貞習所移。日遷于不善而成下愚矣。

女理情性。治心術。崇道德。故能配君子以成

其教。是故仁以居之。義以行之。智以燭之。信

以守之。禮以體之。匪禮勿履。匪義勿由。動必

由道。言必由信。言古者貞淑之女。能調攝其性情。而不素亂。理治其心術。

而無邪僻尊崇道德。而教法賢明。始能克配君子。以成內教。仁主於心。居而不移。義發于

事行。而不恃。智以燭理。信以踐言。禮以持躬。禮義道信。行動必由。斯備乎德性矣。

言而言。則厲階成焉。匪禮而動。則邪僻形焉。

闕以限言。玉以節動。禮以制心。道以制欲。養

其德性。所以飭身。可不慎歟。闕音域。屬禍

曰。婦有長舌。維厲之階。婦人不當言而言。必為禍亂之階。不循禮而動。則為邪僻之事。闕

闕。是闕之界也。禮內言。不出于闕。外言。不入於闕。是闕之問。內外之限也。古者女子行。必

佩玉。以爲禁步。動則瑤然。有聲。無故不敢妄行也。心恐專肆。制之以禮。欲恐放縱。制之以

道。時時警飭其身。必敬。無損於性者。乃可以必慎。庶能養其德性也。

無累於德者。乃可以成性。凡一言一行。無損于天性。

之良。無玷於淑之德。德積過由。小害德為

大故。大廈傾。頹基址。弗固也。已身不飭。德性

有虧也。小故不改。必損大德。基址不固。宮室必傾。德性不修。則已身不飭。百行俱

原本飭作飾。恐誤。今據一本。改正。下同。○飭。脩整也。詩大雅瞻仰篇。記曲禮。

累力儻切

廈大屋也。址基也。

一本玉作璞
一本檢作檢是

夫音扶

處昌呂切

驕矜自負也

美玉無瑕可為至寶貞女純德可配京室

檢身制度足為母儀勤儉不妬足法閨闈

也配京室大家之婦也言貞女德性醇美如

無瑕之玉可以配大家君子檢約其身心修

明其制度克勤克儉不妬不忌若夫驕盈嫉

忌肆意適情以病其德性斯亦無所取矣古

語云處身造宅黼身建德詩云俾爾彌爾性

純嘏爾常矣黼音甫俾音卑嘏音古○驕自

損也黼錦綉黼黻之衣以此身之光榮也詩

大雅卷阿之篇俾使也彌長久也性猶命也

純厚嘏福也言不賢者于已則驕矜盈滿於

人則嫉妬忌害放肆任意以順適其情而損

詩大雅

注豈弟與愷悌
同樂易也

任如林切

大載禮保傳篇
夫音扶下同

其德性雖有他才亦無所取矣是以古語有
云欲安其身必須造宅欲華其身非取衣服
之美必須立德然後光榮若召康公從周成
王于卷阿之上頌王之詩云王既有德以加
于民信豈弟之君子矣天當使爾長永性命
厚集其福祿而常享之也凡為男女具有其
德福祿亦如是矣

修身章第二

或曰太任目不視惡色耳不聽淫聲口不出

傲言若是者修身之道乎此設或問答之辭

王之母也禮言其妊文王時目不邪視耳不

傾聽口無傲言席不正不坐謂之胎教故問
此數者可謂曰然古之道也夫目視惡色則

以下孟切

五絲青赤白黑黃也

治直吏切

中眩焉。耳聽淫聲則內禠焉。口出傲言則驕心侈焉。是皆身之害也。故婦人居必以正所以防慝也。行必無陂所以成德也。禠音答。慝音戚。陂音皮。○眩惑亂也。禠奪喪也。慝差失也。陂偏也。答以所問。乃古聖人修身之道也。蓋視惡色則眩亂于性情。聽淫聲則禠奪其性德。出傲言則驕侈之心生。三者皆身之害也。故居必以正。行必無偏。所以防邪而成德也。是故五絲盛服不足以爲身華。貞順率道乃可以進婦德。不修其身以爽厥德。斯爲邪矣。爽差背也。率由也。言盛服不足以爲美。惟貞順循率道而背德。斯爲邪慝矣。諺有之曰。治穢養苗無

荆木名

一本也。上有者字

一本矣作焉

剛強也柔弱也

重柱勇切

助勉也

使莠驕。剗荆剪棘。無使塗塞。是以修身所以成其德也。莠音酉。剗音產。○諺俗語也。莠稗未苗。而不使稗莠生長。以亂穀。剗剪荆棘。無使塗塞。道塗猶修身以育德也。夫身不修。則德不立。德不立。而能成化於家者。蓋寡矣。而況於天下乎。不修身立德。而能治家鮮矣。況天下乎。是故婦人者。從人者也。夫婦之道。剛柔之義也。昔者明王之所以謹婚姻之始者。重似續之道也。家之隆替。國之廢興。於斯係焉。嗚呼。閨門之內。修身之教。其助慎之哉。似有也。續繼也。隆興也。替替。

詩小雅斯于篇

廢也。言婦人之義。主從伏于人。陽剛陰柔。夫婦之義也。故古聖帝明王。謹始于夫婦。重其克有先妣。繼續祭祀。詩曰。似續祖妣。此之謂也。蓋婦人賢不賢。而家國之盛衰興廢。由茲係焉。閨門之內。不可不慎也。

慎言章第三

應於證切

婦教有四。言居其一。心應萬事。匪言曷宣。言

而中節。可以免悔。言不當理。禍必從之。謂四教

中丁仲切
一本言作發
當丁浪切
一本從作隨

言容正。所謂四德也。言婦言為四教之一。人必中節。則事無後悔。言諺曰。閨閨審審匪石。不中理。則禍辱必隨之。諺曰。閨閨審審匪石。可轉。訾訾讓讓。烈火燎原。又曰。口如烏言有。

匪非也
燎燒也

如注之如忍行

恒。口如注。言無據甚矣。言之不可不慎也。音閨

銀。審音遣。訾音資。讓音環。烏音駟。○閨閨和

甚于石也。訾訾。毀謗也。讓讓。折辯而無定也。

而無止節也。言古諺云。人若和顏悅色。數陳

有道之正言于人。雖堅強如石之人。亦可轉

移。而從正。如出言訾毀讓薄。利口傷人。其禍

如猛火燎平原之枯草。不可救也。又曰。口如

門戶。常閉。啓發有時。則其言語有恒。為人所

重。若但傾渾如注水。而不收。則其言狂妄。而

間何間切

無據。為人所厭。况婦人德性幽閒。言非所尚。

書牧誓○斥黜

多言多失。不如寡言。故書斥北雞之晨。詩有

也詩大雅瞻印

厲階之刺。禮嚴出梱之戒。善于自持者。必於

刺自利切識也

內訓 〇八

庶近也

注索先各切盡

也注厲禍也

詩大雅抑篇

圭瑞玉也

夫音扶
重直用切

此而加慎焉庶乎其可也。相與同。○此難

鳴也。言婦人之道本尚言辭。言多則多失。故書云。此難之。屨。惟家之索。指婦人多言而

亂家。政如雌雞。屨。不祥之兆。家必蕭索也。詩云。婦有長舌。維厲之階。言禍亂必生也。禮

外言不入。內言不出。以相域為戒。聖經之戒。婦言如此。其慎婦人欲修其身。不可不謹也。

然則慎之有道乎。曰有學南宮縚可也。此又

問答之辭。南宮縚。又名造。孔子弟子。字子容也。南宮。謹言。常三復。衛武之詩。為戒。其詩曰。

白圭之玷。尚可磨也。斯言之玷。不可為也。言

玷。則出于口。而難追。不可為也。故夫子嘉其謹言。以兄女妻之。婦女欲謹其言。當以此為法。

夫緘口內修重諾無尤寧其心定其志和

質正也

從七雍切

從容不迫也

一本家上無而

字注愆去乾切過也

劉向列女傳一本國下無以

字語憲問篇

注齊王宣王姓

其氣守之以仁厚持之以莊敬質之以信義

一語一默從容中道以合於坤靜之體則讒

慝不作而家道雍穆矣。緘音咸。中。去聲。○緘猶閉也。諾許也。尤過

也。言婦人寡言。則內行修明。慎其許諾。必踐其言。則無愆尤。志氣堅定。辭容和洽。存仁而

廣敬。一以信義為本。語默之間。中節合度。坤陰體而地之道。婦人之義也。婦能靜默。合乎

坤貞之體。則讒言不聽。邪慝不作。而家道雍肅和睦矣。故女不矜色其

行在德無鹽雖陋言用於齊而國以安孔子

曰有德者必有言有言者不必有德。行去聲。○言為

婦女不矜眩其色。惟以德行為要。昔無鹽鍾氏之女。容貌鄙陋。齊王聞其賢。而立以為后。

田氏名釋

王用其言而齊國大治故孔子曰人之有德者非無言也而言必中節若夫有言者徒恃巧佞之言而未必有德也

謹行章第四

行去聲章內同

甚哉婦人之行不可以不謹也自是者其行

專自矜者其行危自欺者其行驕以汙行專

則綱常廢行危則疾戾興行驕以汙則人道

絕有一於此鮮克終也鮮上聲言婦人之

行則自以為是者其行必專擅而自由矜高

自誇者其行必危殆而不安昧心而自欺者

一本驕作矯下綱常三綱五帝也

其行必驕肆而妄行汙賤之事蓋自專者無君無天而廢綱常之大節自危者則招人疾

夫音扶霄近天之氣也

夫于霄之木本之深也凌雲之臺基之厚也

婦有令譽行之純也本深在乎栽培基厚在

乎積累行純在乎自力不為純行則戚疏離

焉長幼紊焉貴賤清焉清音交言于霄之

凌雲之高臺由于基址之堅厚婦人有賢名

令譽由于德行之純備而根本之深在于栽

培植養之功基址之厚在于積累增高之力

累力委切長直亮切清亂也雜也

行不純則不論親疎皆離間而遠之長幼之禮紊雜貴賤之分淆亂而不整矣是故

欲成其大當謹其微縱於毫末本大不伐昧

累力偽切
孔甚也

注彰明也著也

別彼列切
一本始終倒

注詈勉也

一本姻作親

於冥冥神鑒孔明百行一虧終累全德欲言人成

大節者當謹察其細微如放縱于毫末之細則其禍必至于如萌芽之生則枝蔓綿延而不可斬伐也冥冥幽暗之中如以為無人知覺而自昧其心不知神天鑒察孔大而彰明也婦人之行百有一體柔順率貞潔服三從虧則全德有損矣

之訓謹內外之別勉之敬之始終惟一言婦道當體溫柔敬順之義持貞固靜潔之操在家從父出嫁從夫夫死從子三從之訓不失身慎始慎終一心無二斯為可矣由是可以修家政可以和睦親戚而動無不協矣易曰恆其德貞婦人吉此之謂也協和也

也易恆卦之辭言婦人行備則家政修而上下和親戚睦而萬事理恆常也久也易之言久于德而不易婦人之正吉之道故其象曰婦人貞吉從一而終也

勤勵章第五

怠惰恣肆身之災也勤勵不息身之德也言人

怠慢而不敬於事懶惰而不勤于力放恣而不檢其身侈肆而不謹於禮此四者為伐身之災勤勉勵教孜孜不息為成身之德是故農勤於耕士勤於學女勤於工農惰則五穀不獲士惰則學問不成女惰則機杼空乏耕者農之事惰而廢之業惰而不學則學問疎工者女之古者后務不勤于工則機杼空而家道乏

注勉勤也孜孜勤勵貌

五穀禾麻粟麥豆也

機杼織具也

國語魯語

率所類切
一本士作人
衣於既切

妃親蠶躬以率下庶士之妻皆衣其夫效績
 有制愆則有辟御言古者王后親務蠶桑率妃
 之妻皆躬製衣服為夫之服春則賦工於農
 使男耕而女織秋則計其功效其績收穫寡
 而織絀少則為愆過加也夫治絲執麻以供衣
 以罪辟乃先王之制也夫治絲執麻以供衣
 服冪酒漿具菹醢以供祭祀女之職也不勤
 其事以廢其功何以辭辟冪音密菹音疽醢音海
 道醢菜醢醬也治絲麻以成服造酒漿菹醢
 以備祭祀宴飲皆女之事也不勤事而廢女
 工難辭夫早作晚休可以無憂縷績不息可
 責罰矣夫早作晚休可以無憂縷績不息可
 以成匹戒之哉毋荒寧荒寧者劇身之廉力

匹四丈也

一本為下有其
字

注芒麥亡謂鋒
尖之銳也
乎荒鳥切
易以鼓切下同

也雖不見其鋒陰為所戕矣劇音歲戕音祥
 安間也劇斬割也廉利也戕殺害也又引古
 語云婦人早起工作而晚始休息斯可無憂
 一絲一縷紡績而不息乃可以成文匹無荒
 兼工作而好安間安間之害如斬身之利刃
 雖不見其鋒芒而詩曰婦無公事休其蠶織
 身暗為其所傷矣詩曰婦無公事休其蠶織
 此怠惰之慝也於乎貧賤不怠惰者易富貴
 不怠惰者難當勉其難毋忽其易於音烏
 印之篇休舍也引詩言婦人無公家之謀惟
 治蠶桑織絀之事而已今反干預公事舍其
 蠶織而不務則怠惰之愆甚矣因戒之曰婦
 人處於貧賤之家不惰甚易處富貴驕奢之
 地欲其不惰甚難人當警勉其所
 難不可忽畧其所易也○印音仰

一本次警戒章

後

一本儉下有也

字 夫音扶下

同 養弋亮切

率所類切下同

舍始野切 帥

所律切 覆倒

御治也

傳直專切

節儉章第六

戒奢者必先於節儉夫澹素養性奢靡伐德

人率知之而取舍不決焉何也志不能帥氣

理不足御情是以覆敗者多矣言止奢莫若儉澹泊朴素

所以養其醇性奢華靡麗所以損其婦德人亦皆知之多不能崇儉而好奢其故何也蓋

心志為習氣所移而不能帥之以正道理為情欲所迷而不能御之以禮故因之以敗德

者多矣傳曰儉者聖人之寶也又曰儉德之共

也侈惡之大也共音恭侈音耻○傳左氏之傳也言聖人富天下莫如崇

儉欲人久敬而禮不衰亦莫若用儉故曰德之共若夫侈生于奢儉生于侈越禮犯分莫

食祥吏切

易以致切

一本不作匪

原本繡作綉今

據一本改正

一本饒作羞

壞古壞切五

色青赤黃白黑

五味酸苦甘辛

醎茹食也

大乎侈故曰若夫一縷之帛出工女之勤一

粒之食出農夫之勞致之不易而用之不節

暴殄天物無所顧惜上率下承靡然一軌孰

勝其弊哉珍音田上聲勝音升○言縷帛雖微女工不易粒粟雖少農力難成

若用之不節是為暴殄天物罪莫大焉夫錦奈何愚者不悟上下相承不知其弊乎

繡萃麗不如布帛之溫也奇饒美味不如糲

粢之飽也且五色壞目五味昏智飲清茹淡

祛疾延齡得失損益判然懸絕矣糲音臘資祛音驅

○糲粗米粢盤飯祛卻也言錦綉雖萃不如布帛之煖珍饒雖美不如粗飯之飽且五色

哲明哲也 見賢遍切

詩周南 後漢書皇后紀

一本節下有儉字

一本庶下有人字

六宮後五前一王者后一宮三

眩人之目，且五味損人心智，清淡飲食，古之賢反能卻病而延壽，豈不曉然易見乎？妃哲后深戒乎此，故締綈無數，見美於周詩。

大練麤疏，垂光於漢史，敦廉儉之風，絕侈麗之費，天下從化，是以海內殷富，閭閻足給焉。

結音答，綈音隙，敦音亦，麤同粗，○精葛曰綈，粗曰綈，數厭也，言古聖賢后妃莫不戒奢崇

儉，葛章之詩，言文王之妃，自製精粗之葛布，以為衣裳，服之而不厭，後漢書言明帝馬皇

后，服白練粗疏之衣，首無珍飾，而後宮從化，天下法之，是以周漢之盛時，海內富庶，家飽

煖，而人足瞻焉。蓋上以導下，內以表外，故后必敦節

以率六宮，諸侯之夫人以至士庶之妻，皆敦

節儉以率其家，然後民無凍餒，禮義可興，風

化可紀矣。儉以表率六宮之妃，諸侯夫人

以及士大夫庶人之妻，亦皆崇尚節儉，以率

其家，衆然後人民皆富庶，無凍餒，百姓皆知

禮義風化之美，或有問者曰：節儉有禮乎？曰

禮與其奢也，寧儉。然有可約者焉，有可腆者

焉，是故處已不可不儉，事親不可不豐。腆音

或問節省儉約，恐不中禮，奈何？答曰：孔子有

云：禮與其奢也，失度不若儉而守約。然事有

可省約者，不得不約，亦有可豐腆者，亦不

得不豐，故儉以處已，豐以事親，斯為至矣。

警戒章第七

夫人一宮九嬪 一宮二十七世 婦一宮八十一 女御一宮凡百 二十七人也

腆厚也

處昌呂切

語八佾篇

一本於作乎下
同端正也

一本敗作放
危音之移切飲
酒器也○一本
在作于

處昌呂切

一本見下知下
有乎字

婦人之德莫大於端己端己之要莫重於警
戒居富貴也而恆懼乎驕盈居貧賤也而恆
懼乎敗失居安寧也而恆懼乎患難奉危在
手若將傾焉擇地而旋若將陷焉難去聲奉
婦德莫大於正己正己莫貴于警戒富貴常
懼驕盈而獲咎謙貧賤常懼喪敗而無以存
安寧常懼患難而危其身如奉滿卮矜持而
恐其傾之如履險步擇地而恐其陷墜斯可
謂警矣故一念之微獨處之際不可不慎謂無
有見能隱於天乎謂無有知不欺於心乎念
之微至幽也獨處之際至暗也不可不慎謂
無人見天寔臨之謂無人知而自心不可欺

一本於作于門
作房
一本驕作矯

一本顯隱倒
行下孟切
臻至也

一本必作則

也故肅然警惕恆存乎矩度湛然純一不于
於非僻舉動之際如對舅姑閨門之間如臨
師保不惰於冥冥不驕於昭昭行之以誠持
之以久顯隱不貳由是德宜於家族行通於
神明而百福咸臻矣言當致其恭肅警心惕
度其心沉湛專純不干犯非禮邪僻之事一
舉一動必敬必慎如對舅姑之前雖處閨房
褻密之間而嚴肅矜持如師保臨之不敢放
縱不以冥冥無人之處而惰其儀容不以昭
昭人衆之中故驕其顏貌誠定以行其事久
長以持其心明顯幽隱行之不二是則女
德化於家族誠信格于神夫念慮有常動必
明而百福臻集于其身矣

一本免作遠禍
下有不然二字
攸所也

一本於作于
尚庶幾也

無過思患預防所以免禍一息不戒災害攸
萃累德終身悔何追矣言人舉心動念思慮
于禮則行動必無過咎凡事之有患未及于
身宜預為防備而消釋之則災禍自遠矣若
一息之頃明知有害而不能忍不知戒則禍
患成而災害常集于身虧損德行追悔無及
矣是故鑑古之失吾則得焉惕勵未形吾何
尤焉詩曰相在爾室尚不愧於屋漏禮曰戒
慎乎其所不覩恐懼乎其所不聞此之謂也
相去聲○詩大雅抑之篇禮曰二句中庸之
言而云禮者蓋中庸大學皆禮記篇中之書
也相視也屋漏室隅透光處也言警戒之道
當如何何以見古人行事之失吾戒之而不蹈

按可上疑脫不
字

應於證切下同

其非吾則得而不失矣當于禍害未形之先
吾警之而潛消其患吾則免而無過矣抑之
詩曰視人在爾暗室之間能不愧于屋漏則
凡事無過矣蓋暗室人不見不聞之地而屋
漏之光天實臨之可自昧其心矣是故慎獨
之君子於人不睹不聞之地猶存戒慎恐懼
之心其警察惕勵嚴密
如此然後能寡過也

積善章第八

吉凶災祥匪由天作善惡之應各以其類善
德攸積天降陰騭言音質○騭猶陞也陰騭
也此章明積善之應言人之善惡由于心則
吉凶見于事而災異禎祥之兆又形於吉凶
未著之先匪天作之實因人之善惡而感應
之也人能積善修德久而不衰則天必默祐

女曰書
卷之三
內訓
○六
○六

累力委切
一本暨於作維
于

一本依作悠
注洛陽今河南
省河南府

太祖高皇帝姓
朱名元璋

於上降臨以福昨昔者成周之先世累忠厚

暨於文武伐暴救民又有聖母賢妃善德內

助故上天陰騭福慶攸長成周者周公建洛陽以居成王號其

都為成周也言其先世自后稷樹藝五穀以

教民生有大功于世其後世子孫相承千有

餘年皆不失其忠厚之德至于大王王季文

王皆有聖人之德以及于民而武王因紂之

暴驅除殘虐救民于水火之中而有天下又

有太王之妃太姜王季妃太任文王妃太姒

武王妃邑姜皆仁孝賢明以為聖人之內助

其內外之聖德繼續承承如此其美故上天

陰騭之而福昨之長

味有如周之久者也

我國家世積厚德天命

攸集我太祖高皇帝順天應人除殘削暴救

民水火孝慈高皇后好生大德助勤於內故

上天陰騭奄有天下生民用乂天之陰騭不

爽於德昭若明鑑言我皇明自太祖以先世

起於濠潞順天人之仁心除殘賊伐暴虐救民

塗炭而高皇后以仁厚之德勤勞內政以助

之蒙上天之默祐伐元而有天下百姓又安

垂裕後世蓋天陰騭有德昭如明鑑不爽如

好呼報切

一本於作于若
作者

荀勸學篇

一本格作得
蛟龍屬而無

成淵蛟龍生焉積善成德神明自格言人之

蛟龍屬而無

內訓

〇七

竟

角者也

一本於作于

一本靜下有温
良莊敬四字
樂盧洛切

一本不下無縱
字欲以倒物下
有以是而內助
焉六字焉下無

祿皆由積善而成婦人之內助其夫以興家
國又豈可不積善哉古語有云諸侯積德則
成王者之業無德而積怨惡于民則自取其
敗亡而已荀卿有言山高則出雲霧而興風
雨水深則生靈物而出蛟龍人能積善自后妃
善以成其德則神明昭格福祿綏矣
至於士庶人之妻其必勉於積善以成內助
之美婦人善德柔順貞靜樂乎和平無乖戾
也存乎寬洪無忌嫉也敦乎仁慈無殘害也
執禮秉義無縱越也祇率先訓無愆違也不
厲人以適己不縱欲以戕物積而不已福祿
萃焉嘉祥被於夫子餘慶流於後昆可謂賢

嘉祥以下十八
字
被皮寄切

易文言
書伊訓

內助矣蓋自后妃以及卿大夫士庶之妻皆
其家必積德累仁以延其福所謂善者寬柔
恭順貞良安靜心志和平而無欺忤忿戾之
事度量寬洪而無疑忌嫉妬之心仁厚慈愛
而無傷殘毒害之念執守禮義而無驕縱僭
越之行敬承先訓而無過愆違背之失不刻
厲於人以快適己意不縱肆嗜意以戕損生
物如是而積善不已則福祿萃集於其身嘉
美禎祥昭慶於夫主子女美善流於後世不
亦為內助乎易曰積善之家必有余慶書曰作
善降之百祥此之謂也及子孫也百祥謂禎
祥畢集百事攸宜也易曰積善之家必有余
慶積不善之家必有余殃書曰作善降之百
祥作不善降之百殃聖人之言昭然明驗如此

女曰書

卷三

內訓

〇六

竟在堂歲

遷善章第九

人非上智其孰無過過而能知可以為明知

而能改可以跂聖小過不改大惡形焉小善

能遷大德成焉跂音技。○跂企而及之也。此

聖人不能無過惟明人有過即能知賢者知

過即能改能改其過則日就高明可以及夫

聖人之域矣惟自以為小善而不肯改則必

至為大惡之人以善而小善而能遷就以成

之乃無德之可稱矣惟小善而能遷就以成

就以其美積之不己乃成大德 夫婦人

之過無他惰慢也嫉妬也邪僻也惰慢則驕

孝敬衰焉嫉妬則刻蓄害興焉邪僻則佚節

義類焉蓄同災。○婦人之過有三。一曰懶惰

嫉妬忌則殘刻肆而災害之禍作。二曰傾邪

私僻則淫佚生而節義之道喪。三者婦人之

大惡也。是數者皆德之弊而身之殃或有一焉

必去之如蝨螻遠之如蜂螫螫不遠則螫

身蝨螻不遠則傷稼已過不改則累德

特。蝨。掃去聲。螫音釋。○蝨螻傷禾之蟲。食根

曰蝨食葉曰螫蜂螫。一名蝮。二蟲皆螫

害人身經久而痛始止言惰慢嫉妬邪僻三

者皆害身之大惡如蝨螻之食苗蜂螫之螫

體有一于身必速去之務期改若夫以惡小

形現也

一水德作善

夫音扶下同

去善呂切
遠于萬切
一本遠作去
累力偽切

三國志蜀書劉先主傳

一本塗作途孰作誰傳直專切

夏戶雅切

必覆能行小善大善攸基戒於小惡終無大

戾無恤輕之而忍行也覆傾喪也漢昭烈勅後主曰無以善小而為勿以惡小而為

惡蓋習為小善則大善斯成習行小惡則大惡必作小惡不戒能成德而免于禍戾者鮮矣

故諺有之曰屋漏遷居路紆改塗傳曰人

孰無過過而能改善莫大焉紆音迂○紆曲折也諺云屋漏

不可居則急且遷徙路紆折而難行則必求直道而往人有過而能改則善矣

崇聖訓章第十

自古國家肇基皆有內助之德垂範後世夏

商之初塗山有莘皆明教訓之功成周之興

關雎詩見于詩之國風

文王后妃克廣關雎之化言自古開國之君必有賢聖之妃以

佐內助之美夏禹之后塗山氏商湯之后有莘氏皆能輔贊明良化行宮壺以成內治周

之文王得聖女太姒以成好述之詩我太祖高

皇帝受命而興孝慈高皇后內助之功至隆

至盛蓋以明聖之資秉貞仁之德博古今之

務艱難之初則同勤開創平治之際則弘基

風化表壺範於六宮著母儀於天下言太祖

下雖受天命以興而高皇后內助之功居多

以明聖貞仁之德通古今治亂之機與太祖

同起艱難辛勤創業以致太平垂訓宮闈表

章壺域嘉言善行足以作範六宮母儀萬國

難乃且切治直更切壺範壺闈模範也○六宮解見于前

一本哲下有元字莫下無之字

薄作博

不字

傳直專切

一本也作矣

驗之往哲莫之與京譬之日月天下仰其高

明譬之滄海江河越其浩溥○京音趨薄音普

雖有賢哲后妃皆不及我高后之聖而無與

匹焉后之德如日月之高明人無蒙其光照

如滄海之浩溥然史傳所載什裁一二而微

言與義若南金焉銖兩可寶也若穀粟焉一

日不可無也貫徹上下包括鉅細誠道德之

至要而福慶之大本也○義與纒同言高皇

高后寶訓高帝實錄及孝慈錄等書然皆史

臣採輯傳聞之言十分僅得其一二耳而微

妙之言深奧之義今雖不傳而吾猶及聞之

其言足以範世若荆揚南國百鍊之金雖銖

兩之輕皆可為世之寶若五穀之資人日用

而不可一日無者其言上下咸宜鉅細畢舉

吾故仰遵聖訓輯成此書信女德之后妃遵

之則可以配至尊奉宗廟化天下衍慶源諸

侯大夫之夫人與士庶人之妻遵之則可以

內助君子長保富貴利安家室而垂慶後人

矣言高后之訓后妃能遵守之則足以配天

諸侯卿大夫士庶人之妻遵之則可相詩曰

夫保家永享富貴而垂裕於後世矣

一本后下無妃字

至尊謂天子也

宗廟廟貌也祖

宗形貌所在也

衍延也

一本助作佐

媿兵臂切配也
耦也

息子孫來多有百男之慶後世后妃宜敬
守高后之訓以媿美于周室也○齊音齋

景賢範章第十一

詩書所載賢妃貞女德懿行備師表後世皆

可法也之行去聲下同○言詩書所記古聖賢

夫書扶下同

載乎史冊師範後人夫女無姆教則婉婉何

從不親書史則往行奚考稽往行質前言模

而則之則德行成焉婉婉音宛晚○婉恭順

曰女子十年不出姆教婉聽從是也姆女

質前人懿美之嘉言模範而則法之斯可以

一本踪作跡
踪字字彙不載
或曰蓋蹤俗

成其夫明鏡可以鑑妍媸權衡可以擬輕重

尺度可以測長短往轍可以軌新踪希聖者

昌踵弊者亡妍媸音嚴嘍○鑑照也妍美也

別輕重尺準可以度長短塗間之車跡可以

效法而行者必昌昌盛獲福若效前人不賢之

弊踵而行者必亡是故修恭儉莫盛於皇英

求誠莊莫隆於太任孝敬莫純於太姒儀式

刑之齊之則聖下之則賢否亦不失於從善

皇英堯女舜妃娥皇女英也言欲法古聖賢
恭儉之德當如娥皇女英以帝女而下配匹

一本英下有求
貞順莫備於太
姜八字求作效
考上有行字
下遐嫁切

端正也
胎教謂於胎中
教育之也
勝送女從嫁也

淑善也

一本與作敷
與羊諸切

夫能恭謹以事舜而輔成聖化欲法誠仁端
莊莫如文母太任以胎教而生聖人以開成
周之業欲法孝敬莫如文妃太姒有幽閒貞
靜之德上事太后下慈妾媵以廣百男之慶
此數聖后賢妃若能儀而像之式而法之刑
而則之與之齊則可以為聖人下等亦可
以為賢人稍或不及而得彷彿亦不失夫
為從善之美德○彷彿音做弗猶略似也夫
珠玉非寶淑聖為寶令德不虧室家是宜詩
曰高山仰止景行行止其謂是與言珠玉非
賢淑聖善乃女德之寶如令善之德無虧則
能宜爾室家矣小雅車牽之詩言高山無遠
近人皆仰而見之必登其上乃可為至人有
德行人皆景仰而慕也必效法乃可以成身
若徒仰其高而不至見其賢而不思與
之齊則亦何取其景仰之哉○牽音轄

養羊尚切

一本至道作至
德夫音扶

孝開宗明誼章

孟萬章篇
記文王世子篇
一本孝下有也
字間隔也

事父母章第十二

孝敬者事親之本也養非難也敬為難以飲
食供奉為孝斯末也此章言敬乃孝之至故
養親非難而敬為難飲
食供奉孝之末事也孔子曰孝者人道之至道夫通於
神明感於四海孝之至也昔者虞舜善事其
親終身而慕文王善事其親色憂滿容曰夫
孝德之本也孝可通達於神明感化于四海
虞舜至孝孟子稱其大孝終身慕父母禮記
曰王季不安文王或曰此聖人之孝非婦人
之所宜也是不然孝悌天性也豈有間於男

樂盧洛切

紉以線貫針也

記內則篇下同

女子事親者以聖人為至問去聲。或問聖及答以孝悌本乎天性豈分男女之別事親者當以聖人為法若夫以聲音笑貌為樂者不善事其親者也誠孝愛敬無所違者斯善事其親者也縣衾歛簞節文之末紉箴補綴帥事之微必也恪勤朝夕無怠逆於所命祇敬尤嚴於杖屨旨甘必謹於餽餘而况大於此者乎縣音懸。簞音玷。紉音人。率同餽音俊。禮父母舅姑與女與婦必懸挂其衾被收斂其枕簞當寢而復施之也。見父母舅姑衣裳有綻裂之處必穿紉箴線而亟為補綴之帥行也。意逆所命謂緩怠違逆

謙不滿也

于親之命令也祇誠也父母之杖屨所拄必誠故愛護之不致傾敗也旨甘美好之味餽食之餘也禮曰父母與之飲食非所食之餘不敢用父母既食之餘子婦必盡食之恐慊于父母厭棄之食且懼以復進為敬也訓言子女無誠敬之心但以聲音笑貌為親之飾未足以為孝也孝出于至誠敬生於至愛無所違道斯云善矣若縣衾歛簞紉針補綴此但節文之細事惟恪恭於朝夕無違其教命雖父母之杖屨必敬護之所食之味必善其甘旨所餽之餘必慎其器食微者如此而况大者乎此者宜無不敬也○敦音對飯器也半音模膳器也厄音支酒器也匱音移水漿之器也是故不辱其身不違其親斯事親之大者也夫自幼而笄既笄而有室家之望焉

復富又切

問歸之問恐衍
詩周南

推事父母之道於舅姑無以復加損矣音

笄。女子有夫之飾也。女子之道在守身而不

辱。事親而不違。女子自幼育于父母。惟乎膝

下。既許嫁而加笄焉。則有為人室家。夫婦之

道。而離於父母矣。若在家能孝。移孝親之道

以事其舅姑。故仁人之事親也不以既貴而

又何損焉。移其孝不以既富而改其心。故曰事親如事

天。又曰孝莫大於寧親可不敬乎。詩曰害澣

害否歸寧父母。此後妃之謂也。○音易。澣音

澣。濯之葛衣。謂其師姆曰。何者當澣。何者猶
可以。不澣。我將服之。以歸寧于父母矣。此謂
之教。

事君章第十三

比近也親也
易以鼓切下同

婦人之事君比昵左右難制而易惑難抑而

易驕昵音日。○昵親也。抑卑順也。言婦人入

宮壺以事君。比狎親昵於君之左右。難

制其心而易惑於君。難抑其身而易驕於下。然則有道乎。曰有忠

誠以為本禮義以為防勤儉以率下慈和以

處眾誦詩讀書不忘規諫問曰有道以處此乎。

率所類切

處昌呂切

閑衛也

女曰書

卷三

內訓

○三五

竟左

中饋中內也進
食尊長曰饋言
婦人居內專主
饋食之事
一本涉下有謹
辨內外四字
遠于萬切
擅自專也
一本專作寵
一本不驕上有
夫字

取法前言往行以戒其德聞箴
規諷諫之言則敬聽而不忘
寢興夙夜惟

職愛君居處有常服食有節言語有章戒謹

讒慝中饋是專外事不涉教令不出遠離邪

僻威儀是力己言當早興夜寢以敬愛其君為

儉而不奢言辭和婉而中度讒佞之言戒而

勿聽非惡之行謹而勿行專任中饋之事以

奉君上以修祭祀外庭政事無所干涉教令

不出于宮闈遠卻淫邪私僻之事動作威儀

力行之母擅寵而怙恩毋干政而撓法擅專
則驕怙恩則妬干政則乖撓法則亂諺云汨
水淖泥破家妬妻不驕不妬身之福也詩曰

履祿綏安也

樂只君子福履綏之
怙音戶汨音嗣淖音鬧
只音洛止綏音雖○

怙倚恃也撓屈也汨陷也淖泥泥深而濫也

言鄭后妃之道勿專擅君之寵而恃君之恩

勿預國之政而屈國之法擅寵恃恩則驕妬

之害興于政撓法則乖亂之禍作俗語謂人

汨沒于水而不能出者由水中淖泥所陷也

人破壞其家而不能興者由家有妬妻所敗

也由是觀之女子不驕不妬其為身家之福

與樂只猶言喜其也君子衆妾指后妃也履

祿綏安也言太妃不妬忌而恩逮於下故衆
妾樂其德而稱願之曰南有樛木則葛藟累
之矣樂只君子則福履綏之矣○樛音夫受
鳩音壘累音雷詩見周南樛木篇

夫音扶下同
一本受作安
分扶問切下同

命守分僭黷不生詩曰夙夜在公寔命不同
是故姜后脫珥戴籍攸賢班姬辭輦古今稱

劉向列女傳
永巷宮中之長
巷也
漢書外戚傳

譽音讀。受命受君之命。守分安庶妾之
賦之命也。姜后周宣王之后。班姬漢武帝之
妃。言為后妃妾御。皆受君之命。當安其所。賦
之分。而無僭越之心。故小星之詩。言庶妾當
夕于君。抱衾裯而往。見星而入。侍星未沒。而
還。不敢專一夕之寵。而夙夜宵行。在公承值
者。由其所賦之命。不同于后妃之責也。昔周
宣王。與妾同宮。而晏起。姜后脫簪珥。伏于永
巷之間。以待罪。自咎其失教於妃妾。而致君
王有宴安廢政之失也。宣王敬禮而謝之。自
是。不敢怠荒。而史籍稱美焉。漢成帝。退朝。欲
與班婕妤。同輦。而載班姬。伏地而奏曰。妾聞
天子出入。皆有賢人左右。夾輔未聞與嬖妾
同輦者。也。帝改容謝之。如后與姬。深得事
君安分之道者也。○婕妤音捷。予女官名。我
國家隆盛。孝慈高皇后。事我太祖高皇帝。輔

鴻大也
兢兢戒慎也
業業危懼也
思語辭齊莊也
任如林切

一本廢興倒否
下有也字

成鴻業居富貴而不驕。職內道而益謹。兢兢
業業不忘夙夜。德蓋前古。垂訓萬世。化行天
下。詩曰。思齊太任。文王之母。思媚周姜。京室
之婦。此之謂也。齊音齋。○言我高皇后。肅事
業敬謹。夙夜維勤。其德高。出前古。風化被于
天下。而慈訓垂于萬世矣。媚愛也。京周也。太
雅。思齊之詩。曰。言此齊莊之太任。實為文王
之母矣。惟其能媚愛其姑。太姜。而洛盡孝道。
為我周室之孝婦。其子孫光。縱觀往古。國家
廢興。未有不由於婦之賢。否事君者。不可以
不慎。詩曰。夙夜匪懈。以事一人。言我遍觀古

閭里中門也

一本胥淪倒

詩小雅赫赫高明顯盛

必有賢后妃以爲之內助國之將亡必由宮閭淫僻惑亂所致人家之成敗亦然可不慎哉故大雅烝民之詩意云爲人臣者當夙夜惕勵而無懈惰以事其君然則爲后妃者與君休戚相關豈不思匪苟不能胥匡以道則懈之訓以事其君哉

必自荒厥德若網之無綱衆目難舉上無所

毗下無所法則胥淪之漸矣毗音皮。胥相也。匡正也。綱魚

網之總維也毗倚賴也淪陷溺也言爲婦者苟或不能以正道匡輔其君必自荒其德若

無綱之網衆自難張上下蒙蔽無夫水瘁者所倚法則相淪陷而至于危亡矣

內蠹攻之政荒者內嬖蠹之女寵之戒甚於

防敵詩曰赫赫宗周褒姒滅之可不鑑哉音瘁

貌宗周鎬京也按詩滅作威

一本大夫下有及字

翠蠹音妬嬖音僻蠹音古褒音包。○言樹木凋瘁而枯朽由蠹蠹攻食其內國家政事荒廢者由女寵淫嬖蠹惑于君古人謂女色爲女妖蓋防之如兵敵也正月之詩言幽王寵褒姒而褒身西周以亡是赫赫然宗周之太邦由褒姒一人以滅之也女戎之害可不戒哉

夫上下之分尊卑之等也夫婦之道陰陽

之義也諸侯太夫士庶人之妻能推是道以

事其君子則家道鮮有不盛矣鮮上聲。○天

地卑女子事夫如天則尊卑之分明夫陽婦陰陽主動故剛健而專制陰主靜故柔順而不違自后妃以至于士庶之妻皆由此道以事其夫則無不利矣

事舅姑章第十四

擬魚理切揣度以待也

奉芳勇切

養羊尚切一本服作力頃刻霎時也

婦人既嫁致孝於舅姑舅姑者親同於父母

尊擬於天地言婦人之于舅姑親愛同善事

者在致敬致敬則嚴在致愛致愛則順專心

竭誠毋敢有怠此孝之大節也衣服飲食其

次矣言善事舅姑在致其敬愛致敬則嚴格而心專致愛則柔順而竭誠乃可以為

孝若夫旨甘其飲食潔淨其衣服又其次矣故極甘旨之奉而毫

髮有不盡焉猶未嘗養也盡勞動之服而頃

刻有不恭焉猶未嘗事也勤音異○極其勞而不倦謂之勤言

猶如味養敬事舅姑極盡勤勞之力稍有一

樂盧洛切

任如林切一本任作妣業基作基益思媚注上篇既據鄭箋此用集傳其義不同夫音扶一本姑下有則字

念不恭猶如未事甚言竭力舅姑所愛婦亦

受之舅姑所敬婦亦敬之樂其心順其志有

所行不敢專有所命不敢緩此孝事舅姑之

要也舅姑之所敬愛之人婦亦體其心而敬愛之娛樂其心恭順其志行事必稟命

勿緩此孝親之要也昔太任思媚周業基隆

長孫盡孝唐祚以固甚哉孝事舅姑之大也

長孫文德皇后唐太宗之配也言太任能愛

媚于太姜故生文王以興周室長孫能孝敬

于舅姑故配太宗以延夫不得於舅姑不可

以事君子而況於動天地通神明集嘉貞乎

下遐嫁切

所生謂父母也

詩小雅

重直用切
夫音扶下同
共九勇切下同

故自后妃以下至卿大夫及士庶人之妻壹

是皆以孝事舅姑為重詩曰夙興夜寐無忝

爾所生言婦人不得意於舅姑則不可以事

昭恪神明兆集嘉祥垂芳萬世其可得乎故

自后妃以下至於士庶之妻一是皆以善事

舅姑為大也小宛之詩曰人當早興夜寢盡

其心志無忝辱于父母也婦能事其舅姑則

無忝于父母也

父母也

奉祭祀章第十五

人道重夫昏禮者以其承先祖共祭祀而已

昏與婚同。此明祭祀之重言人倫之道以

相息亮切下同

一本戒下無無

違夫子四字

取七喻切

分扶問切

中饋以共其祭祀故父醮子命之曰往迎爾

相承我宗事母送女命之曰往之女家必敬

必戒無違夫子國君取夫人辭曰共有敝邑

事宗廟社稷分雖不同求助一也醮女音女

子女昏嫁而預享之也蓋尊卑不敵有酢無

酌故謂之醮猶享天地神明亦有酢無酌而

謂之醮也子將親迎父醮子而命之曰往迎

而輔相之內助承我宗廟祭祀之事女將嫁

母醮而送之曰往之諸侯取夫人必恭敬戒慎無

悖于汝之夫子諸侯取夫人必恭敬戒慎無

蠲潔也又齋戒
滌濯也
烝冬祭進品物
也嘗秋祭嘗新
穀也
詩小雅

愆失也

之統為邦家之基。蠲潔烝嘗以佐其事。必水
之以仁孝將之。以誠敬躬蠶桑以為玄統。備
儀物以共豆籩。夙夜在公。不以為勞。詩曰。君
婦莫莫為豆孔庶。也。蠲音涓。統音坦。○官猶職
也。祭必夫婦同者。盡外內
之職也。若后妃敬蠲天子為天地百神之
為邦國福澤之基。蠲治潔淨其烝嘗以佐天
子之祭祀。其禮至重。至大。必先之以仁孝誠
敬躬親蠶桑。以承祭祀。玄統之服。備其備文
法物。以供宗廟之籩豆。夙夜恪恭。勞而無倦。
楚茨之詩。言君王之主婦。莫莫然誠敬恭肅
以佐其祭祀。其潔修也。夫相禮罔愆。威儀孔時。
宗廟享之。子孫順之。故曰。祭者教之本也。苟

繼繼繩繩謂相
續不斷也

家語本命解篇

不盡道而忘孝敬。神弗享矣。神弗享而能
保躬裕後者。未之有也。凡內助於君子者。其
尚助之。言后妃以及諸侯卿大夫之妻。皆有
輔相其夫。以成祭祀之職。若相禮而
無愆違。威儀孔盛。子孫奉事于其間。亦恭順而
庶其歡享之矣。子孫奉事于其間。亦恭順而
效法之矣。故禮曰。祭者。恭率子孫。以事其先
欲其繼繩繩傳法於後世。乃教之本也。若
不敬其供其事。而無孝敬之心。則在天之神靈
弗享之矣。神靈不享其祀。尚能保其身。而垂
裕於後乎。故凡有內助之任者。
其最勉之宜。敬事而無怠也。

母儀章第十六

孔子曰。女子者。順男子之教。而長其理者也。

率所類切

按德上疑脫以字

是故無專制之義。所以為教不出閨門。以訓其子者也。長上聲。此明母儀之教。先言女子本無知識。由男子立教于先。父母順而教之。女子順而法之。如能開其心智。而長其倫理。是故在家從父。出嫁從夫。而無專制之義。其法施教令。不出于閨門。而訓其子女。斯母儀之職也。教之者。導之以德義。養之以廉遜。率之以勤儉。本之以慈愛。臨之以嚴格。以立其身。以成其德。教之之道。當導引之。德義之方。敦養之。以廉遜之節。董率之。以勤儉之道。而本之以慈愛之心。臨之以嚴格之重。斯慈愛不至於姑息。可以立其身。而成其德矣。

嚴恪不至於傷恩。傷恩則離姑息。則縱而教

載則也

夫音扶

詩曹風鳴鳩篇 忒他德切差也

不行矣。詩曰：載色載笑，匪怒伊教。所謂慈愛而不姑息。嚴格者。見於色而不傷恩。嚴而傷恩。則離背而不親愛。而姑息則驕縱而廢禮。故魯頌泮水之詩。言能教者不失其和顏笑貌。而子弟皆樂從之矣。夫教之有道矣。而在己者。亦不可不慎。是故女德有常。不踰貞信。婦德有常。不踰孝敬。貞信孝敬。而人則之。詩曰：其儀不忒。正是四國。此之謂也。

教之道。不可過。如己之修身。有道。成德。無虧。方可為母儀。不可不慎也。蓋女德。不過于貞信。婦德。不過于孝敬。貞信孝敬。不失于身。故子孫男婦。則而法之。斯無忒于母儀矣。曹風之詩。意云：君子威儀。無有差忒。而四國法之。以為正。則斯可為母儀之道也。夫

睦親章第十七

仁者無不愛也。親疏內外有本末焉。此章明睦親之

道言仁者之性固無不愛亦有親疎內外本末之不同當于此而別其輕重次第焉斯得睦親之

道矣一家之親近之為兄弟遠之為宗族

則同乎一源矣。言一家則兄弟為親宗族為疎兄弟宗族雖有親疎上本

於祖考由水派雖分同出乎一源也然自婦道觀之我之兄弟宗族雖同乎一源吾既從

夫則兄弟宗族雖親而亦疎矣夫之兄弟宗族與我雖異姓然女以夫家為重雖疎而亦

親矣若夫姊妹姑姊妹親之至近者矣宜無所

不用其情姊妹乃親之至近者有同事舅姑

一本同上無則派水分別也

夫音扶下同一本矣作也

之誼則親愛也。夫木不榮於幹不能以達支

火不灼于中不能以照外是以施仁必先睦

親睦親之務必有內助。灼音勺。木生岐為

不榮則枝不潤火不燃則照不明是以君子治家必以睦親為務欲睦其親者必有賢內

助以為焉一源之出本無異情間以異姓乃生

乖別書云惇睦九族詩云宜其家人主乎內

者體君子之心重原本之義敦頌弁之德廣

行葦之風。惇同敦頌音下。頌弁小雅

威之詩也言君子孰不知兄弟宗族姑姊妹為一源之出而思親睦之而不賢之婦常視

一本一上有凡字開古見切別彼列切書堯典詩周南桃夭篇重直用切

九族高祖曾祖
祖父兄弟子孫
曾孫玄孫一說
謂父族四母族
三妻族二
施始政切
應他德切惡也

樂盧洛切

為異姓與己為疎而間隔之致生乖違別異
君子不以其感者鮮矣書稱帝堯克明峻德
以睦九族之宗親詩稱后妃風化二南皆有
宜家之淑女若賢內助能體君子之心重同
源一本之義敦頌弁行筆
之風則親族無不睦矣 仁恕寬厚敷洽惠
施不忘小善不記小過錄小善則大義明略
小過則讒慝息讒慝息則親愛全親愛全則
恩義備矣睦親之道當本之以仁待之以恕
御之以寬敦之以厚廣敷其惠周
洽其施雖有小善記之不忘雖有小過忘之
不記記善則恩義日長忘過則讒言不作親
愛全而恩 疎戚之際藹然和樂由是推之內
義備矣 和而外和一家和而一國和一國和而天下

重直用切
一本哉作敷

一本故上有是
字喬高也
一本清作涸甘
上有故字

和矣可不重哉夫內助賢而親戚睦皆藹然
和樂率由是道而推廣之諸
侯卿大夫士庶之妻無不相其君子睦其親
戚以成內助之美則內外睦睦家國咸和而
天下平矣
可不重哉

慈幼章第十八

慈者上之所以撫下也上慈而不懈則下順
而益親故喬木疎而枝不附焉淵水清而魚
不藏焉甘瓠藟於樛木庶草繁於深澤則子
婦順於慈仁理也此章言慈幼之道以撫
下為慈上慈而不倦懈則
身幼益順而親之喬木上疎而下則無枝淵
水澄清而魚則遠遊是以甘瓠藟生附于樛

夫音扶

姑息苟且取安也

屈之樛木。眾草繁雜，叢于蒺藜之深澤，以其能容也。上仁慈而能容，則子孫男婦敬順而親愛之。其理然也。○蒺藜音。若夫待之以不慈而欲責之以孝，則下必不安。下不安則心離，心離則枝枝則不祥，莫大焉。不慈而責下，以考則下心離背而不安，不安則枝枝則不祥，莫大焉。為人父母者，其慈乎？其慈乎？然有姑息以為慈，溺愛以為德，是自蔽其下也。故慈者非違理之謂也，必也盡教訓之道乎。言為親者必以慈為本，重孫偏愛護短，以為慈者，是自蒙蔽遺害其子，非慈也。不違其理而訓之，以訓盡其仁愛。

一本不可不作 豈 一本乎作也

蕃衍茂盛也 一本嗣作似

之。心斯可謂之慈矣。亦有不慈者，則下不可以不孝。必也勇於順命，如伯奇者乎。夫慈者上之恩，不慈則下不可不孝。昔周尹吉甫，惑于後妻之言，欲殺其子伯奇，伯奇不敢辯，乃順命而死，至孝也。然伯奇之孝，適以彰父母之不慈耳。故當以慈為重也。

逮下章第十九

君子為宗廟之主，奉神靈之統，宜蕃衍嗣續，傳序無窮。不言天子而言君子者，總諸侯卿大夫而言也。逮自上及下也。此章明以恩達下之道。言君子奉宗廟享神靈，垂統緒，宜蕃衍子孫，傳續胤序，以延無窮之祚。故夫婦之道，世祀為大古之哲，后賢妃皆推

德逮下薦達貞淑不獨任己是以茂衍來裔

長流慶澤言夫婦以傳世繼嗣為重古之賢后妃皆推廣恩德以及其下簡妾

勝之貞淑者薦達于君不專任己之寵是

以後裔廣衍子孫衆多福慶長流于百世

周之太妃有逮下之德故樛木形福履之詠

螽斯揚振振之美螽音中振平聲○樛木詩意見前篇螽斯蝗屬一生

九十九子振振美盛貌詩云螽斯羽詵詵分

宜爾子孫振振分以比后妃不妬忌而子孫

衆多振振美盛如螽斯子孫蕃盛和悅而飛

集也太妃之德如此故詩人詠之比于樛木

不而足終能昌大本枝綿固宗社三王之

隆莫此為盛三王夏殷周也言后妃賢而胤嗣廣本枝大而宗社寧夏殷之

世雖有賢妃不若周之為盛也故婦人之行貴於寬惠惡於

妬忌月星竝麗豈掩於末光松蘭同畝不嫌

於竝秀行惡並去聲○言婦德貴寬而惡妬同植于地月不掩星之光松不碍蘭之秀以比下嫡賢且美能容衆妾而不妬也

妃以至士庶人之妻誠能貞靜寬和明大孝

之端廣至人之意不專一己之欲不蔽衆下

之美務廣君子之澤斯上安下順和氣烝融

善慶源源肇於此矣言自后妃以及士庶之嫡妻誠能推廣古昔至

賢后妃之德意不專欲而蔽下能寬和以廣

嗣上下安順和氣集于庭幃而福澤善慶之

麗者也

一本並作俱

一本肇上有實字

幃單帳也

源肇始于此矣

待外戚章第二十

幾居夜切
一本明作崩
外戚戚近也又
親也孔穎達云
戚言族外也蓋
母黨妻黨亦謂
之外戚
鮮仙善切
一本由下有於
字耳作爾
一本漢上有觀
之史籍具有明
鑒八字常作嘗

知幾者見於未明禁微者謹於抑末自昔之
待外戚鮮不由始縱而終難制也雖曰外戚
之過亦係乎后德之賢否耳此明后妃待外
戚之道見于味
前事味兆而預防之謹于抑末先戒其小過
使敬憚而不敢為非古外戚之專權病國皆
由君后縱之于始彼得肆無忌憚後雖欲制
之反為之所制而國亂矣大則宗社危亡小
則身家喪滅雖外戚之罪漢明德皇后修飾
亦君后之不明所致也內政患外家以驕肆取敗未常加以封爵唐

一本富貴倒

後漢書皇后紀

唐書后妃列傳

一本致作至

馴致謂以漸而致也

漢書外戚傳
晉書后妃列傳

長孫皇后慮外家以富貴招禍請無屬以樞
柄故能使之保全漢明帝馬后恐外戚恃寵
驕橫故馬氏之門不加封
爵唐太宗長孫后常言于帝請無任外家以
樞要之權柄二后深明大體故二家得以保
全其餘若呂霍楊氏之流僭踰奢靡氣欲熏
灼無所顧忌遂致傾覆良由內政偏陂養成
禍根非一日矣易曰馴致其道至堅冰也音
酸
琰。○漢高帝后呂氏宣帝后霍氏晉武帝后
楊氏三家皆恃寵僭越專擅國政恣無忌憚
以取滅亡良由后妃內政偏私養成禍根其
致欲自保其身而不能故堅冰非一日之寒
大禍非一朝之積易坤之初六辭曰履霜堅
冰至象曰初六履霜陰始凝也馴致其道至

內訓 ○三七 竟

不成二字疑訛
夫音扶下同

杜塞也

後漢書皇后紀

一本修作肆

堅冰也。以明人初履霜則知陰氣凝而堅冰之將至。不戒初肆寵則知驕氣盈而禍患之方來。夫欲保全之者擇師傅以教之。隆之以恩而不使撓法。優之以祿而不使預政。杜私謁之門。絕請求之路。謹奢侈之戒。長謙遜之風。則其患自弭矣。弭音米。○弭解也。言后妃鄧皇后選朝臣。公忠廉正。而多學者。使之教外家子弟。置學以處諸外戚。使誦讀于其中。則得教之道矣。又道隆之以恩。不使撓阻國法。重之以祿。而不許干預朝政。杜塞營私于謁之門。斷絕請求之恩之路。教之以謙讓。戒之以奢侈。則能長保富貴。而災患消弭矣。

若夫恃恩姑息。非保全之道。恃恩則侈心生焉。姑息則禍機蓄焉。蓄禍招亂。其患無斷。盈滿招辱。守正獲福。慎之哉。言外戚恃恩。后妃家之道。蓋恃恩則驕侈生。姑息則禍害伏。外戚包藏禍心。召致亂亡。其患在始。于無斷。后妃有斷制之明。杜禍機于未亂之先。則不至于危亡。而覆其宗矣。故盈滿者敗辱之道也。守正者福祐之由也。可不慎哉。

斷丁亂切
一本慎之哉三字復

焉。姑息則禍機蓄焉。蓄禍招亂。其患無斷。盈滿招辱。守正獲福。慎之哉。言外戚恃恩。后妃家之道。蓋恃恩則驕侈生。姑息則禍害伏。外戚包藏禍心。召致亂亡。其患在始。于無斷。后妃有斷制之明。杜禍機于未亂之先。則不至于危亡。而覆其宗矣。故盈滿者敗辱之道也。守正者福祐之由也。可不慎哉。

內訓終

--	--	--	--	--	--	--	--	--	--

明治廿七年九月六日 印刷
 全 年 全 月 十 日 發 行

訓點標註者

埼玉縣士族

羽山尚德

麴町區有樂町三丁目一番地

千葉縣平民

安藤 米

全區中六番町五十二番地

東京府平民

中村善七

日本橋區新東物町十六番地

版權
所有

發行者

印刷
發兌書肆

女四書

女範

四

5
VI
272

館書圖京東				
二	三		2	
冊	號	架	函	類門

女四書

清日本

相晉升箋
龜谷省軒閱
羽山尚德訓點標註

註

訓點
標註

女四書

東京書林

瓶岳書房梓

女四書卷四

王節婦女範捷錄

清 瑯琊 王 相晉升 箋註

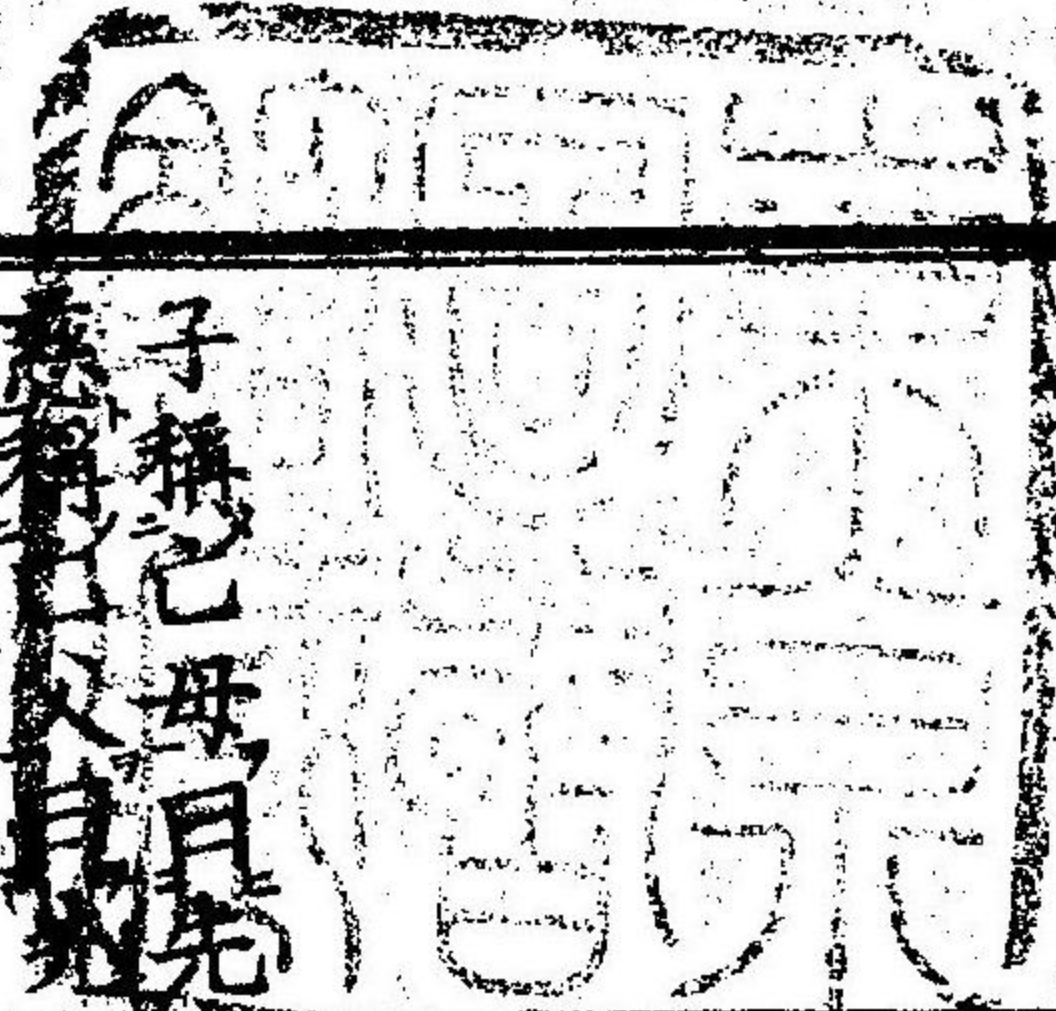
全 莆陽 鄭 漢濯之 校梓

日本東京 羽山尚德訓點標註

子稱亡母曰先
慈稱亡父曰先
嚴

先慈劉氏江寧人幼善屬文先嚴集敬
公之元配也三十而先嚴卒苦節六十
年壽九十歲南宗伯王光復大中丞鄭
潛庵兩先生皆旌其門所著有古今女
鑑及女範
捷錄行世

統論篇



子稱己母且先
嚴

女四書卷四

王節婦女範捷錄



清瑯琊王相晉升箋註

全甫陽鄭漢濯之校梓

日本東京羽山尚德訓點標註

先慈劉氏江寧人幼善屬文先嚴集敬
公之元配也三十而先嚴卒苦節六十
年壽九十歲南宗伯王光復大中正鄭
潛庵兩先生皆旌其門所著有古今女
鑑及女範捷錄行世

統論篇

女四書卷四 一〇一 統論篇

子思名伋孔子之孫父曰鯉中庸

白虎通

大學

乾象乎陽坤象乎陰日月普兩儀之照乾坤
 地之形日月者陰陽之體天地之間有陰必有陽故男女生焉有日必有月故晝夜分焉
 陰陽日月男正乎外女正乎内夫婦造萬化
 是為兩儀有男女必思曰君子之道造端乎夫婦
 之端禮正子思曰君子之道造端乎夫婦
 修身齊家五常之德著而大本以敦智信謂
 教之本也五者之德常具於人心人能敦篤而擴充之斯為希聖希賢之本三綱之
 義明而人倫以正君為臣綱父為子綱夫為妻綱君正臣忠父慈子孝
 夫和婦順則故修身者齊家之要也而立教
 人倫正矣身經曰欲齊其家者先修其身
 者明倫之本也身不修而家不可教矣君臣

契晉肩高辛氏之子殷之先也

傅相也姆女師也

記内則長丁丈切

父子夫婦兄弟朋友謂之五倫堯使契為司徒教以人倫父子有親君臣有義夫婦有別長幼有序朋友有信人倫明而正家之道禮天下治故立教為人倫之本
 謹於男女養蒙之節故始於飲食禮云男女坐不同食男就外傳女遵姆訓又云男女能食教以右手飲食必後長者姆教婉婉聽從
 男唯女喻男不言内女不言外幼而不教長而失
 禮在男猶可以尊師取友以成其德在女又何從擇善誠身而格其非耶言教男女之道當在幼年不教則長而不知禮男子猶有師友以正其過女子在閨中若不早教則長而無所師法不能善矣
 是以教女之道猶甚於男而正内之儀

端正也

宜先乎外也。此言教女。此言教男。為九切。以銅為鑑可正衣冠。以古為師可端模範。此言著書訓女之義。以鏡鑑形則儀容可正。以古為法則賢聖可師。故女範所由作也。能師古人又何患德之不修而家之不正哉。

后德篇

鳳凰靈鳥雄曰鳳雌曰凰
書益稷
易繫辭傳
詩周南
契先列切

鳳儀龍馬聖帝之祥。舜時鳳凰來儀伏羲時龍馬負圖皆聖王之瑞應也。此啓麟趾關雎后妃之德。麟趾關雎二下文之意。麟趾關雎后妃之德。詩皆咏文王。妃太姒之德言麒麟之足不踐生草不履生蟲。比后妃之仁。雎鳩生有定偶並遊而不相狎。比后妃之德。是故帝學三妃生稷契唐堯之聖。

史記五帝本紀
殷周本紀

任如林切
詩大雅思齊篇
又劉向列女傳

瀉納水名
書堯典又劉向
列女傳

夏胡雅切
劉向列女傳

紹姜任太姒之徽。姒音似。紹繼也。徽美也。男言太王之妃太姜王季之妃太任文王之妃太姒皆仁厚慈孝相承其美而生王季文王武王身有天下。瀉納二女紹際唐虞之盛而衍百男之慶也。瀉納二女紹際唐虞之盛。瀉納音媯。唐堯以舜有聖德降二女於瀉納以事舜。二女娥皇女英敬承舅姑恭詣大舜不以帝女之貴而驕其夫家堯之女塗漆舜之妻父與夫皆聖人。故曰際唐虞之盛。莘雙后肇開夏商之祥。夏禹妃塗山氏方娶不歸。塗山能教其子啓賢能承敬以家天下。湯妃有莘氏恪恭誠順莊敬賢明皆能開國。

朝直遙切
劉向列女傳

劉向列女傳文
小異

後漢書皇后紀

唐書后妃列傳
竇徒邁切
夫音扶

宋史皇后列傳

金史皇后列傳

元史皇后列傳

明史后妃列傳
洪大也洪基謂
帝業基礎也

明史后妃列傳
治直吏切
關官中門也

承家以啓。宣王晚朝。姜后有待罪之諫。周宣
夏商之業。晏始朝。姜后脫簪珥待。楚昭晏駕。越姬踐心
罪于永巷。王乃勤政。

許之言。晏駕也。昭王出遊而樂。曰寡人死
不從。及王薨于軍。諸姬皆不從。越姬曰。向者
不從。不欲從。王好樂而死也。雖不從而實心
許之矣。今王為國而薨于軍。明和嗣漢史稱
敢不踐心許之約。遂死從王。

馬鄧之賢。漢明帝馬皇后。和帝鄧皇后。皆賢
明恭儉。仁厚愛民。而東漢以治。

高文興唐內有竇孫之助。唐高祖竇皇后。太
宗長孫皇后。匡贊

仁可謂女中之堯舜。宋英宗宣仁高太后。擁
孫哲宗。垂簾聽政。任賢
每事盡其規諫。太宗嘉納之。暨夫宋室之宣

不貳去。讒不疑。盡除。烏林盡節於世宗。金主
亮。通
樂。政。史稱女中堯舜。烏林氏不屈自縊於車。宏吉
中。後葛王即位。是為世宗。終身不立后。宏吉

加恩於宋后。宋降于元。太后謝氏入朝。元世
宗。高帝創洪基於草莽。實籍孝慈。明高帝之
慈。皇后馬

文皇肅內治於宮闈。愛資仁孝。成祖仁孝。文
皇后徐氏中

山之君必有賢明之后。不亦信哉。君必有賢
明之后。以
成內治也。

明之后。以
成內治也。

母儀篇

父天母地乾父道也坤母道也天施地生天施雨露地生萬物骨

氣像父性氣像母骨氣主志性氣主情上古

賢明之女有娠胎教之方必慎禮曰古者婦人娠子必有

胎教立不跛行必徐帝不正不坐割不正不食目不視惡色耳不聽淫聲口不食邪味夜

則令警者誦詩書陳禮樂則生子矣故母儀先於

父訓慈教嚴於義方言生子後能從父義方之訓

是以孟母買肉以明信孟子少鄰于屠家問

與汝食也既而悔曰與子戲言是教陶母封

太戴禮保傅篇

先西見切

義方謂教以禮義之方法也韓詩外傳文小異

晉書列女傳文

小異和戶卧切

唐書柳仲郢列傳

宋史歐陽修列傳相息亮切

下同劉向列女傳

戰國策又通鑑文小異閭里門也

鮐以教廉鮐晉陶侃為監魚吏寄鮐供母母封

物遺親是不廉而干法和熊知苦柳氏以興

也侃因感勵遂為名臣柳公綽妻韓夫人以熊膽和丸

陽以顯歐陽修少貧母夫人子發為相自奉

厚而御下薄母拒戶而責其無恩子發為相將歸省母

母不納而責之曰子為師以梁肉自甘而將

士皆菽粒不飽是暴而無恩必喪師辱國非

吾子也子發悔過自責王孫從君主失亡而

己獨歸母倚閭而言其不義齊王孫賈從滯

漢書雋不疑列傳

韓詩外傳又劉向列女傳孀寡婦也

惡烏故切

漢書嚴延年列傳

所在豈得為義乎。賈乃出。因知王被殺。不疑集市人為兵。誅殺王者。立王子為襄王。不疑

尹京寬刑活衆賢哉慈母之仁。漢雋不疑為

刑多入罪。則母憤不食。多全活。則母乃田稷喜。故不疑為官。仁而不殘。遵母教矣。

為相反。金待罪卓矣。孀親之訓。田稷相齊。受

其金。而責其貪。稷待罪。於王。王赦之。卒為賢臣。景讓失士心。母撻之

而部下安。唐李景讓為節度。性嚴刻。將士有

將士皆叩頭求免。一延年多殺戮。母惡之。而

終不免。漢河南守嚴延年。母有子五人。皆為

獄殺人甚衆。血流成池。母怒。曰。人命至重。奈

死。柴繼母捨己子而代前兒。齊宣王時。有被

人在側。兄曰。我殺之。弟曰。我殺之。王不能決。

問其母。母曰。當坐少者。王曰。少者非汝子耶。

母曰。少者妾所生。長者夫前妻之子也。妾實不

前人之孤也。王程祿妻甘己罪而免孤女。南

義之。而並免焉。崔州參軍繼妻王氏。夫卒。奉喪歸。已有幼子。

而前妻一女王。以珠為女。聯絡臂。時珠禁

甚。嚴不稅。而懷珠出境者。死。女棄其珠。子幼

納之。于奩。母女皆不知也。出境為吏檢出。法

當死。官問誰坐者。母曰。吾實愛之。當坐妾。母子痛哭

于庭。而爭死。官詢其情。嘆曰。程母之教。恕於

-5 345 34 834" data-label="Text">

賢哉。繼母孝哉。女也。俱釋之。程母之教。恕於

增補列女傳二程兄名顯字

閨範圖集又閨範文各異己苟起切

閨範

女範

女範

女範

〇六

女範

伯淳稱明道先生弟名頤字正叔稱伊川先生

樂魚教切 宋史尹淳列傳 又增補列女傳

坤母道也坤儀 猶言母儀

媳思積切字彙 俗謂子婦曰媳

責正之也。常曰。父不知子。過皆因。母溺愛而隱蔽之也。故教子。則嚴而有禮。至待僕妾。則恕而有恩。味嘗答朴之。二子明道。伊尹母之訓。川先生。遵夫人之教。皆成大儒。

樂於菽水而忘於祿養。宋和靖先生。尹焞母。至如耕而不穫。不可輟也。紹聖初。應進士舉。時禁二程之學。焞不對而出。歸告母。母曰。吾願從菽水之養。不願汝以仕養也。伊川先生嘆曰。非此母不生此子。是皆秉坤儀之淑訓。著母德之徽音者也。

孝行篇

男女雖異。劬勞則均。而父母劬勞養育之恩。則均也。子媳雖殊。孝敬則一。則義合。其出雖無別也。

夫音扶 行下孟切

異苑

緹音提

劉向列女傳又 漢書刑法志文 各異

漢書子定國列 傳

不同而事父母姑舅之道。夫孝者百行之源。其孝敬之禮。則如也。

而猶為女德之首也。萬善之端。莫先于孝。故為女德之首。是故楊香。益虎。知有父而不知

有身。楊香。晉農夫。楊豐女也。年十四。父耕。遇走而父得生。表幼女。豈能制虎。但救父之心。切知有父。而憤不顧身也。緹縈。贖

親則生男。而不如生女。漢太倉令。淳于意。被無子。臨行。嘆曰。生女。不生子。男。緩急。非所益。少

女。緹縈。聞而悲之。乃從父往京。上書。願以身入官。為奴。而贖父刑。文帝。張婦。蒙冤。三年不

嘉其孝。而免之。因除肉刑。張婦。蒙冤。三年不雨。漢東海張氏。寡婦。孝養其姑。姑憐其少。恐

己為累。而不得嫁也。乃自縊。姑女告婦殺

後漢書列女傳

毓同育養也

柳氏家訓又唐書崔珙列傳

唐書列女傳又温公家範

和戶卧切

姑官不察而處婦以極刑東海大旱三年後守至知婦以孝而宛死乃自祭婦墓冰畢而

大雨姜妻至孝雙鯉涌泉孝姑好飲江水龐

遠汲以供之姑好食江魚龐毀查以易之久而

羅雙鯉取以供唐氏乳姑而毓山南之貴胤

親皆孝感所致唐氏乳姑而毓山南之貴胤

節度孝姑之報也盧氏冒刃而全垂白之孀慈

唐鄭義宗妻盧氏夜有羣盜入其家長幼奔

竄惟姑在室盧冒刃以身蔽姑為賊盡擊

幾死賊去人謂盧何不去答曰鄉鄰有難猶

當救護老親在室而畏死不救乃禽獸之行

也劉氏齧姑之蛆刺臂斬指和血以丸藥

明史列女傳又古今列女傳

元史列女傳又古今列女傳

閩範圖集文小

當下浪切

載子亥切下同閩範圖集文小

泉○明韓太初妻劉氏姑患風疾劉徹夜侍

指取血和湯聞氏舐姑之目斷髮矢志負土

以成墳明徽郡愈新妻聞氏夫亡剪髮守節

明姑卒自負土陳氏方于歸而夫卒於戍力

養其姑五十年宋陳氏嫁未旬日夫忽行戍

勸其嫁氏曰豈有受夫託養其親已許而背

之乎欲自殺父阻而止陳力作養姑五十餘

年喪葬成禮朝廷賜張氏當雷擊而恐驚其

姑更延厥壽三十載示以明日當為雷擊死

曉聞雷聲甚巨恐驚其姑乃出屋跪桑下以

待死空中有神曰是孝婦也當延其壽三十

後漢書列女傳 又魏志龐涓列 傳文各異 都亭地名 格擊也 劉向列女傳 趙簡子晉卿即 三晉之一也 後漢書列女傳 文小異 塞先代切 古樂賦又演繁 露

年趙氏手戮讎於都亭以報父漢龐涓妻趙氏父為趙壽

所殺有三弟皆欲報讎不幸俱死趙壽笑曰吾無憂矣趙氏使人告之曰我在壽勿喜也

氏生子後一年遇壽醉乘馬過都亭趙格之下馬而手刃之持頭詣縣請死令嘉異之奏

貸其娟女躬操舟於晉水以活親趙簡子將死其娟女躬操舟於晉水以活親

醉不起簡子欲殺之舟人女娟持楫而請曰妾父以主君將渡不測之淵故禱神而醉今

殺之彼醉不知罪妾請代父操舟乃鼓楫而歌風恬浪息簡子大悅乃納之為妃

娥抱父屍於盱江漢曹娥父禱神醉溺于盱江娥投水尋父三日死抱

父屍出水蘭代父征於絕塞從征老病不能行

弟幼弱蘭改粧代父從征十年立張女割肝

功於塞外始歸人不知其為女也

閩範圍集文小異

以蘇祖母之命淮安女張二娘祖母病危醫

自割肝橫割不得直割始得烹以進祖母母即愈女痛絕而甦瘡口尋愈疤脫痕紅

如十陳氏斷首兩全夫父之生唐長安婦陳氏有讎人欲

殺其夫乃劫其父逼使女開門殺夫女慮從之則傷夫不從則殺父乃曰吾夫每沐髮則

散髮而卧于堂吾令其沐髮而開門以待乃歸醉其夫卧于樓自沐髮卧于堂開門待

去讎至誤殺婦以是皆感天地動神明著孝去父與夫皆獲全

烈於一時播芳名於千載者也可不勉歟

貞烈篇

忠臣不事兩國烈女不更二夫齊王燭曰忠

更古衡切 史記田單列傳

女範 〇九 竟在

又劉向說苑

重直用切

難乃且切
慷慨內自高尤
憤激也又竭誠也
皇甫謐列女傳
又閩範圍集

增補列女傳又
閩範文各異

烈女不更二夫言女之事夫猶臣之事君故也臣事二姓則不忠女事二夫則失節

一與之醮終身不移醮也餓之女始嫁從夫再醮非男可重婚女無再適祀為重故妻死禮也

可再娶女則正是故艱難苦節謂之貞慷慨捐

生謂之烈屈威逼不從寧死不辱婦曰烈婦

女曰令女截耳削鼻以持身令女魏曹文叔

烈女也文叔死父母欲嫁之令女曰仁者不

以盛衰改節義者不以存亡易心乃自截其

耳以誓節及夫家盡絕父母凝妻牽臂劈掌

又欲嫁之乃斷鼻以全貞

以明志幼子奉喪歸止於旅店主人以其有

殺不納李氏固求主人牽其手而出之李氏

泣曰天乎吾不幸無夫而此手為人所執耶

乃引刀自劈其掌有司聞之乃旌李氏而責主人

死靡他髮鬢音坦毛○衛世子共伯蚤死其

彼兩鬢實為我儀之死矢靡他鬢垂也鬢剪

與夫結髮為夫婦今夫死吾亦守死而無他也

史氏刺面之文

中心不改夫死父母欲更擇婿女乃刺面文

日中心不改痛絕復蘇以墨填文乃畫

夫人直斥逆臣膏斧鉞而罵不絕口

皇甫規

共居容切

詩毛傳小序又
閩範圍集

顛頂門也

增補列女

劉向列女傳又
後漢書列女傳

女

女

女

○十

竟

唐書列女傳又古今列女傳文各異

唐書列女傳又閨範圖集

復扶又切

增補列女傳文有異同

族姑父之再從

大臣妻義不受辱汝羗胡雜種嘗隸吾夫帳下今敢無禮於兩君夫人耶卓怒懸其頭於車上亂箠擊之寶家二女不從亂賊投危崖

而憤不顧身唐德宗時有朱泚之亂盜賊縱橫奉天寶氏二女為賊所逼姐

先投深崖之下妹從之姊死董氏封髮以待而妹折肱以兔帝聞而旌之

夫歸二十年不施膏沐唐賈直言諫謫嶺南謂妻董氏曰我去生

死未可知汝少不羸獨居可自為計董乃以繩束髮令夫手書封之誓曰非夫至不解二

十年而夫始歸親解其髮妙慧題詩以明己節三千里復

見生逢明揚州盧進士妻李妙慧夫及第未歸歸明揚州盧進士妻李妙慧夫及第未

時有南昌巨商謝啓無子母李氏在揚妙慧族姑也欲以為子妾父乃伴携女之謝舟而

姊妹也

劉向列女傳衛桓公夫人作衛宣夫人恐誤

劉向列女傳兵戎器也

去李知其故欲自縊俱為婢解族姑知之乃以為女而携歸舟過金山寺李題詩而自

署曰揚州進士盧某妻李妙慧題詩有益棺不作橫金婦入地當尋折挂郎新詩題在金

山寺高挂雲帆過豫章之句及盧投官歸踪跡其妻不得因過金山寺見詩乃棄官之豫

章商船多而不可詰因夜繞商舟而唱李之詩謝姑聞而招之因得見妻已為尼乃復合

事聞而桓夫人義不同庖而吟匪石之詩桓復其官

公夫人姜氏自齊適衛未及國門而公遇殺國人立其弟宣公左右請姜回車姜不從乃

築室自居於衛持喪三年宣公請同庖而居姜不可乃詠匪石之詩以自誓終卒於衛詩

見邶風平夫人持兵閉巷而却闔閭之犯王拍舟篇

闔閭破楚昭王出走吳王聞昭王母伯嬴美而欲犯之伯嬴持兵守永巷而語吳王曰大

劉向列女傳又三綱行實

使君州牧之稱

崔豹古今注 躊躇行不進也

劉向列女傳又 閨範

王舉兵匡正楚國而欲行不義何以霸天下
 婦人之義守死無二近妾必死又何樂焉王
 若殺妾是屠國君之母而甘淫亂之名又何
 益哉王慙乃止嬴摠巷三旬秦兵救至昭王
 返夫之不幸妾之不幸宋女之言哀 蔡人之
 之也始嫁而夫有惡疾女事夫不怠父母
 哀而欲嫁之女曰夫有惡疾夫之不幸亦妾
 之不幸也夫有疾而棄之不仁女再適而背
 夫不義不仁不義何用生為乃欲自殺父母
 遂止卒事其夫 使君有婦羅敷有夫趙王之意
 夫以終天年 漢趙王令妻秦羅敷美王欲奪之羅敷
 止 作詩曰使君自有南來五馬立躊躇使君語
 羅敷數還君自有婦羅敷數自有夫王乃止 梁節
 何愚使君自有婦羅敷數自有夫王乃止 梁節
 婦之却魏王斷鼻存孤 魏王欲妻之婦斷鼻

帥所類切

南唐書女憲傳 文小異

趙簡子事見于

前 史記趙襄子列 傳又劉向列女

傳 閨範圖集文小 異

曰王之欲妾者以其色也今乃刑餘之人矣
 王何欲焉妾之所以不死者以子幼而欲撫
 其成也魏王大慙乃 余鄭氏之責唐帥嚴詞
 賜號曰高行節婦 保節 南唐伐閩閩余洪妻鄭氏為唐將王建
 欲納之鄭氏責之曰王師弔伐褒忠旌節也奈
 揚風化建封行伍尚不守節義君元帥也奈
 何身為禍首耶查慙 代夫人深怨其弟千秋
 乃訪其夫而歸之 表磨笄之山 趙簡子女為代夫人其弟襄子
 滅代而迎其姊姊仰天大哭磨笄而刺 把
 喉以死代人名其葬地為磨笄山 良妻遠訪其夫萬里哭築城之骨 秦范杞良
 即赴築長城之役及天將寒妻氏製衣遠
 尋其夫聞夫已死積骸成邱乃檢骨滴血而

春秋左氏傳又
劉向說苑並列
女傳文各異

明史列女傳又
閩範圍集

元史列女傳又
閩範文小異
殉從也又
宋史列女傳又
古今列女傳文

議之血皆不入。姜大。哭。三。晝。夜。城。忽。崩。見。白。骨。數。具。復。滴。血。入。骨。而。不。可。試。者。知。為。夫。骨。也。因。負。骸。骨。出。潼。關。力。竭。不。能。行。乃。置。骸。於。巖。下。坐。其。傍。而。死。潼。關。人。哀。之。因。葬。其。夫。婦。立。祠。以。祀。之。○。孟。子。云。華。周。杞。梁。之。妻。善。哭。其。夫。變。國。俗。此。又。齊。二。將。之。妻。一。將。死。于。戰。二。妻。哭。之。三。日。流。血。城。唐。貴。梅。自。縊。於。樹。為。之。崩。此。又。二。烈。婦。也。

以全貞不彰其姑之惡。明。貴。他。女。唐。貴。梅。十。七。喪。夫。守。志。姑。與。商。淫。欲。得。並。淫。梅。罵。不。從。姑。告。梅。不。孝。官。責。梅。梅。受。責。不。辨。歸。縊。於。樹。而。死。不。言。姑。之。過。

潘妙圓從夫於火以殉節而活其舅之生。元。徐。允。讓。妻。潘。妙。圓。從。夫。避。兵。賊。執。其。舅。而。殺。夫。欲。辱。潘。潘。曰。汝。舍。翁。焚。夫。則。從。汝。賊。縱。翁。而。焚。夫。潘。跳。入。火。而。死。譚貞婦廟中流血雨清猶存。宋。趙。宗。室。

小異

異本古今列女
傳

隋書列女傳又
古今列女傳

閩範圍集

妻譚氏。吉安人。元破吉安。趙逃去。譚抱子避。兵于文廟。兵欲辱之。譚罵兵。兵怒殺其母子。血漬于石。洗之不去。至今。廟中每陰雨。猶有血漬。

石刊尚在。元末。臨海民。妻王氏。色美。兵亂。殺。於嶺上。曰。君王無道。妾當死。棄女抱兒。馬。來。夫。面。不。知。何。日。見。妾。魂。知。向。幾。時。迴。兩。行。怨。泪。垂。頻。滴。一。對。愁。眉。鎖。不。開。遙。望。家。鄉。何。處。是。存。亡。二。字。寔。哀。哉。遂。投。崖。而。死。後。人。哀。之。刊。其。詩。於。壁。○。嶮。音。盛。崔氏甘亂箭以全節。唐。趙。元。楷。北。大。亂。夫。婦。避。兵。崔。被。執。而。免。其。夫。賊。欲。辱。之。崔。執。刀。以。拒。賊。賊。怒。亂。箭。射。之。而。死。劉氏代鼎烹而活夫。元末。楚中。大。飢。兵。掠。人。食。仲。義。妻。劉。氏。奔。告。兵。曰。吾。夫。餓。瘦。無。肉。吾。聞。婦。人。肥。黑。者。肉。美。妾。願。代。烹。兵。免。夫。而。烹。劉。

女四書

卷四

女範

〇十三

竟

兩儀天地也
操七倒切

氏遠近莫是皆貞心貫乎日月烈志塞乎兩儀正氣凜於丈夫節操播乎青史者也可不勉歟

忠義篇

君親雖曰不同忠孝本無二致陽節潘氏之言也言人能

孝於親者必忠於君是為人倫正義古云率土莫非王臣豈謂

閨中遂無忠義天下皆為王臣男女皆君

小戎之駟勉良人以君國同讎秦仲征犬戎而後已故其民

秦襄公勵兵秣馬必滅犬戎而後已故其民皆思親其上死其長其婦人皆勉良人以忠

汝水名墳犬防也

條枚枝曰條幹曰枚

後漢書范滂列傳又閩範

九泉猶言黃泉

義有君國同讎之義讀秦風小戎詩可見也伐汝墳之枚慰君子

以父母孔通文王率六州之民供紂之役故汝墳之婦人伐條枚而思君子

咏頰尾而慰良人勉以思文王之德如父母之近早共王事而歸也見周南汝墳篇美

范滂之母千秋尚有同心漢范滂以直節死其母曰汝為忠臣

吾為忠臣之母又何憾焉宋蘇子瞻母程氏讀范滂傳而嘉嘆之子瞻曰兒欲為范滂太

夫人許之乎母曰汝能為范滂吾豈不能為滂之母耶封下壺之墳九

泉猶有喜色壺音閭晉下壺父子皆戰死墓在冷城明太祖建朝天宮欲

平其塚見一婦哀麻而大笑帝怪問之答曰吾夫死忠子死孝吾忠臣妻孝子母又何戚

焉言畢不見太祖問於人始知塚為江油降下墳婦乃壺之妻也乃建祠而封墓

劉向列女傳

使色吏切 劉向列女傳又 漢書王陵列傳 文各異 通鑑魏紀文小 異

魏妻不與夫同生。魏伐蜀，江油守臣馬遵降。魏妻李氏吐夫之面曰：守

土之臣不戰而死，敵蓋國淪我婦恥其夫。非吾夫也，乃繼而死。

不死。蓋音閣。○我伐蓋國，滅君死，我君下。令曰：蓋將丘子將自殺，左右救不得死，乃歸妻。

生。妻曰：昔以救生，今胡不死？答曰：恐誅及妻。子耳。妻曰：為將而不力戰，不忠君死，不殉不。

仁。戀妻子而忘君之讐，不義。妾不忍與子同生也。乃自經死。戎君賢之，祠以犬牢而存蓋。

國陵母對使而伏劍。王陵事漢，其母在楚。項

不來。吾將殺其母。對使曰：語吾冠。善事漢，王母不足慮也。乃伏劍而死。經母含

笑以同刑。魏王經從少帝，討司馬昭。昭殺

被皮寄切

三綱行實

笑而入地。下何恨焉。遂同死。池州被圍，趙昂

發節義成雙。宋趙昂發為池州，通判元兵圍

妻雍氏曰：我守土，臣當死。此土汝宜先去。妻

曰：君為命官，我為命婦。君為忠臣，吾獨不能

為忠臣，婦耶。妾請先死。昂發止之，及元兵入

城，昂發夫妻冠帶大書，几上曰：國不可背，城

不可降。夫婦同死。節義成雙。金川失守，黃侍中

雙乃同。繼死於從容堂。金川失守，黃侍中

妻女同盡。明成祖兵入金川門，建文帝出亡。

自投于江，成祖以黃妻翁氏及女配象奴為

亦從。江流入城，貢院前河三尸相聚。國人異

守詩救切 侍中官名 明史黃觀列傳 又明史紀事本末文小異

貢院之南。朱夫人守襄陽而築城以却秦。

晉書朱序列傳
作序母韓氏

宋史韓世忠列
傳文小異

晉書列女傳又
古今列女傳

宋史列女傳又
古今列女傳
倭軍所獲也

寇晉朱序守襄陽秦兵入寇夫人率家中婦
妾內城以退秦兵人梁夫人登金山而擊鼓
謂其城為夫人城

以破金兵江宋兵少却梁夫人乃登金山自
擊鼓以勵將士遂大破金兀朮於鎮江

事晉虞潭母孫氏值蘇峻犯京師潭守吳興
封侯母九十五始卒諡曰宜夫人謝夫人

甘俘虜以救民生而餓死妻李氏逃匿山中
携二子采草木而食元將欲捕李氏曰不可以

我故而傷民命乃出就俘於建康齊桓尸蟲
獄比聞夫卒乃自經死二子獲免齊桓尸蟲

出戶晏娥踰垣以殉君齊桓公死五月不葬
尸蟲出於戶外官女晏娥不忍其君之

白刃犯宮貴兒捐生以罵賊而天下亂宇文
化及使斐虔通弒帝官人奔散獨宮女朱貴

子代先公之子魯孝公稱武公之少子懿公
自立入欲殺孝公伯御殺之保母乃抱孝公

乳以身蔽幼主之身公之子有少公子為乳母
王殺伯御而立孝公號母曰孝義保魏節

韓詩外傳又劉
向列女傳

劉向列女傳又
閨範

虔奇連切

伏蒲北切
匍匐手足並行
也
明史花雲列傳
又閨範

為于偽切
師所類切
謳歌長引其聲
以誦之曰歌齊
歌曰誦
宋史列女傳李

全作榮全
南唐書又五代
史文各異從諫
並作崇諫

坤維女道也

匿於山中。王令人獻公子者。賞千金。匿之者。誅其族。魏有故臣。謂乳母曰。胡不獻之。千金可得也。乳母不從。故臣以告秦王。秦王命軍追之。因亂箭射其公子。母以身遮蔽公子。身中數十箭。與公子俱死。秦王哀孫姬婢也。匍伏之。以卿禮葬。號曰節乳母。

湖濱以保忠臣血胤。陳友諒破太平。殺守將氏抱其兒。三歲。兒匍匐湖濱。草中。採蓮子。以食其兒。有雷老耆引之。入金陵。見明太祖。言事畢。而雷忽不見。因封其子。為東丘侯。賜名花。煒封孫氏。為夫人。煒以母事之。毛惜妓也。身甘刀斧。恥為叛帥謳歌。營妓也。宋李全降。召而後至。俯面不歌。帥曰。吾向令汝歌。今不歌。何也。惜曰。朝廷以重兵付汝。汝一旦降賊。汝亦賊也。吾雖官妓。豈為賊謳歌者哉。

帥怒。劉母非不愛子。知軍令之不可干。劉仁。殺之。壽州周師攻壽州。子從諫欲劫周營。不。不從。來乃訴於夫人。請其救。子夫人曰。妾非不愛。奈軍令不可違。非婦人之可勸而勉也。閉門痛哭。而不。章母非不保家。願闔城之俱出。卒斬其子。

獲免。王建封閩帥。章氏之牙將也。常犯罪。當。將攻建州。城將下。建封遣人。以令箭。押母之。門曰。主將將屠城。押此箭者。免。用。以報母之恩也。母還其箭。曰。吾不忍。合城盡死。而吾家獨全也。願與城俱盡。建封義之。及城下一城。皆免。章氏世。是皆女烈之錚錚。坤維之表表。顯于閩中。

其忠肝義膽。足以風百世。而振綱常者也。

晉書王覽列傳

劉向列女傳
趙成子晉卿
文公名重耳

劉向列女傳

兵召問之曰人莫不愛少子而汝素小抱大何也對曰小者妾之子大者亡兄之子也妾受亡兄之託而撫其孤逢難而棄之是不仁也故寧棄妾之子齊侯嘆婦人而能知此乃禮義之邦也豈可伐覽妻與妣均役以感朱母乎乃和而退師

晉王祥繼母朱氏冬月思魚祥卧冰以求鯽母嘗以非禮虐使祥母親子王覽必同兄共服其勞母又虐使祥妻亦與妣均其辛苦母悟遂俱愛之趙姬不以公女之貴而廢嫡庶之儀趙姬趙成子衰之妻公奔狄娶狄女季隗生趙盾母子留于狄既入晉為卿文公以女妻之後生同括嬰趙姬固請衰迎長子盾母子于狄尊季隗為正嫡而以盾為嫡子自居庶妾之位衛宗不以君母之尊而失夫人之禮庶妾也夫人

見賢通切
燕亂也謂之燕
者重言之也
雍和也
晉書列女傳

無子而妾子立夫人欲避居于別宮公母曰嫡庶之道不可廢也豈其子故而廢事小君之禮今主母固欲別居是因妾故而廢事而大倫耶乃欲自殺嫡懼而從之仍居正室而慈愛愈加子母事嫡而孝敬莊姜戴媽淑益厚衛人義之號為衛宗二順莊姜戴媽淑惠見於國風死歸陳莊姜不忍其去作燕燕之詩有瞻望弗及涕泣如雨之情嫡庶之愛如此

京陵東海雍睦著乎世範晉王渾妻京陵鍾氏弟澄妻東海郝氏皆和順雍睦治家有禮臣庶之家

是皆秉仁慈之懿敦博愛之風和氣萃於家庭德教化於邦國者也不亦可法歟

秉禮篇

行于五切

詩鄰風
道疾也速

國語魯語

劉向列女傳

德貌言工婦之四行。孝慈貞淑為婦之德。端莊靜雅謂之婦容。溫柔

和婉謂之婦言。勤勞恭慎謂之婦工。禮義廉恥四者婦道之常經。女子之正義也。禮義廉

恥國之四維。維綱也。傳曰：四維不張，國乃滅亡。無道也。亂人而無禮，胡不遄死。言禮之不可

失也。詩曰：相鼠有體，人而無禮，胡不遄死。言禽獸之不若也。是故文伯

之母不踰門而見康子。子公父文伯之母李康

七十矣。康子往見母，立中門之內，設悅於門

康子拜于門外，隔悅而相與言，其守禮如此。

齊華夫人不易駟而從孝公。華音化。齊孝女乘安車從孝公遊，車奔而輪傾，惟裂。姬命

韓詩外傳又劉
向列女傳
出力遂切

詩毛傳疏

六禮一曰納采
二曰問名三曰
納吉四曰納徵
五曰請期六曰
親迎
劉向列女傳

惟非禮也。車敝而露處，亦非禮也。無禮而生，
不如下守禮而死。遂欲自經，侍女救之，不得安

其守禮如此。孟子欲出妻，母責以非禮。孟子

見妻方暑而袒，孟子不悅，欲出妻。妻曰：婦人

私室，不修容儀，見夫不行客禮，今夫子以客

禮責我，妾當出矣。母責之曰：禮將上堂，聲必

揚，所以戒人也。將入戶，視必下，恐見人過也。

今子不知禮，而以禮責人，不備欲苟合，以成

恥其無儀。申人娶妻，六禮不備，欲苟合，以成

以其非禮，相配死，不聽命。乃作行露之頃，公

詩以自誓，後作以禮乃合。詩見召南。

弔杞梁之妻，必造廬以成禮。晉伐齊，齊將杞

亡夫有罪，妾請戮于司寇。若哀矜而賜之，弔

女曰書

卷四

女範

〇二十

禮記卷四

吳越春秋

完同淋濯也

劉向列女傳

則有先人之淑廬在焉。公從之。後歸而親往。弔之。成禮而後葬。葬畢。妻乃痛哭而死。城為之崩。漂女哀子胥之餒。寧投糶而滅踪。楚伍子。過。漂水。見。流。紗。之。女。携。食。筐。子。胥。曰。吾。三。日。不。食。夫。人。盍。矜。憐。而。賜。餐。女。乃。跪。投。胥。食。已。告。曰。追。者。至。夫。人。幸。勿。言。女。許。諾。胥。言。之。再。三。女。笑。曰。吾。三。十。養。母。而。不。媿。豈。與。人。言。者。乎。吾。以。女。而。授。男。餐。非。禮。也。已。許。諾。而。囑。之。再。三。是。疑。我。不。信。不。信。而。無。禮。不。可。以。生。乃。投。水。而。死。子。胥。救。之。不。及。及。入。吳。羊。子。懷。金。破。楚。歸。乃。投。千。金。于。水。以。報。其。女。羊。子。懷。金。妻。孥。譏。其。不。義。妻。曰。吾。聞。智。士。不。飲。盜。泉。之。水。賢。者。不。受。嗟。來。之。食。子。何。戀。非。禮。之。金。而。甘。為。不。義。乎。答。曰。金。無。主。者。妻。曰。金。無。主。者。心。無。主。者。乎。樂。羊。子。齊。人。乞。墻。妾。婦。泣。其。慙。乃。侯。于。道。而。還。其。人。

孟離妻篇

墻冢也

劉向列女傳
施々喜悅貌

劉向列女傳
狂瀾謂狂猛大
波也

無良。齊人有一妻一妾。每出必醉飽而歸。問其與飲食者。盡富貴之家。妻疑其曰。從貴人飲而無顯者。來乃密尾夫行。則見其出郭而往墻塚之間。乞祭者之餘。不一而足。妻耻之。歸告其妾曰。良人者。所仰望而終身也。今若此。乃與其妾。訕其良人。而相泣于中庭。齊人不知由。施施自得。宋伯姬保傅不具。不歸而驕狂。其妻妾也。下堂寧焚烈燄。宋共公夫人伯姬。魯宣公女。值宮中火。左右請夫人避火。伯姬曰。婦人之義。保傅不具。夜不下堂。保母至曰。夫人避火。伯姬曰。傅母未至也。豈可以亂而失禮。火勢既逼。宮人奔散。伯姬終不下堂。而焚死。年已六十。楚貞姜符節不來不應召。甘沒狂瀾。昭王夫人貞姜。從王出遊。留姜于漸臺之上。與之約。相召。必以符。及江水暴至。王使召夫人。夫人

中丁仲切

洵信也

而忘取符。夫人不行。便者曰。水大至。還取符。恐不及。夫人速行。夫人曰。符所以明信。信所以制禮。無禮而生。不如守禮而死。使者還取符。則水高臺沒。夫人死矣。昭王哀之。論曰。貞是皆動必合義。居必中度。勉夫子以匡其失。守己身以善其道。秉禮而行。至死不變者。洵可法也。

智慧篇

治安大道固在丈夫。治國安天下固男子之亦關於婦道。有智婦人勝於男子。家有三智。夫一子之失而應倉卒之者。遠大之謀。預思而可變。有男子所不可及者。

卒倉忽切

笄幃謂女子也

春秋左氏傳 霸伯也取伯長 之義後人恐與 侯伯字相混故 借霸字以別之

春秋左氏傳 少詩照切 中丁仲切

料倉卒之變。泛應而不窮。言古之賢婦。每遇而預防之。已至而能應。倉卒之變。但求之聞。味至而能決。終身之機。皆不可及也。求之聞。閨之中。是亦笄幃之傑。言婦女而具智慧之。是故齊姜醉晉文而命駕。卒成霸業。初為公。子避難之。齊桓公妻之。以女文公樂而忘。返從遊之。臣趙衰魏犢等議于桑中。欲劫公。子歸而圖國。桑女聞而奔告齊姜。姜殺之。以滅口。乃飲公子醉。亟召趙衰等扶公上車。公子醒已離齊境矣。乃遍歷楚秦。有緡娠少康。借兵復國。以成霸業。○犢音時。有緡娠少康。而出竇遂致中興。相而慕其位。帝妃有緡氏。懷娠而匿于墻穴之中。得不死。逃歸母家。而少康虞君妻。以二女。有衆五百人。乃滅寒。

卷四 女範 〇三十一 鏡 卷之七

關里誌

史記項羽本紀
令力呈切下同

晉書列女傳

劉斫也

而中顏女識聖人之後必顯喻父擇婿而
興夏室顏女識聖人之後必顯喻父擇婿而
禱尼丘之孔子父叔梁紇喪妻欲再娶而武
欲再娶人無妻之者奈何其少女徵在曰吾
聞孔子氏聖王之裔其後必昌妻之何傷父曰
然則以汝妻之可也遂以之嫁叔梁紇恐其陳
老無子乃禱于尼丘山神而生仲尼焉

母知先世之德甚微令子因人以取侯爵未

天下大亂陳嬰素有才略衆欲立以爲君母
曰汝家先世無大德舉事必不成不若擇主

而事事成猶得封侯不成尤可自免也嬰剪
乃從項梁起兵後歸漢以功封崇邑侯

髮留賓知吾兒之志大之友皆當世之傑有
范逵過其家貧無供具母乃剪髮密賣以買

錢對其床草薦以飼其馬逵嘆曰非此母不

夏時也

劉向列女傳又
漢書楊敞列傳

文有異同
懦弱也柔也
戰慄恐懼貌

晉書列女傳

生此隔屏窺客識子友之不凡中子學諸同
門皆一夏之傑嘗過家母從屏後窺之曰

皆卿相之器也吾兒有友如此吾何患乎後
房與其友如杜如晦薛元敬等皆仕唐太宗爲卿相

敬等皆仕唐太宗爲卿相揚敞妻促夫出而
定策以立一代之君

乃往丞相楊敞家議立敞老而懦議聞戰慄
而退入室妻促其出曰廢昏立明何等大事

而畏縮如此今不出明日議成而族滅矣周
敞乃出定策而立宣帝以功封平通侯

顛母因客至而當庖能具百人之食尚書周
顛字伯仁母李氏名絡秀甲家女也父安東

將軍周浚常因獵遇雨避于李氏李出而母
病女獨與一婢一僕殺猪爲饌具百人之食

而極其豐腴浚聞而嘆曰賢哉女也因求爲

女

史記晏嬰列傳 令方呈切

劉向列女傳 浩々水盛也 相息亮切

妾父初猶未許女曰吾家戶大而世微嫉之者衆不結納貴人何以保家父遂允之而生

伯晏御揚揚妻恥之而令夫致貴相御車者

御晏子而過己門揚揚有自得之意其妻恥之御者歸而其妻請去夫問其故妻曰晏子身材三尺而為齊相吾見其恭謙敬慎而常若不不足子今七尺之身而甘為之御過里門而揚揚自得其意若此非吾夫也御者謝其妻而深自刻責學道謙恭常若不足晏子怪而問之御者以告晏子嘉其納善自寧歌浩改聞諸景公以為大夫妻為命婦

浩姬識之而喻相尊賢齊桓公出遊見寧戚者也使相管仲迎之戚曰浩浩乎白水管仲不喻其意五日不朝而有憂色妾請問其故仲語之嬉笑曰人已明告君君胡不知也古詩曰浩浩白水條條之魚君來召我我將

齊戒洗心曰齋 防患曰戒 劉向列女傳 將子匠切

好呼報切 國語魯語又韓 詩外傳文各異 鍾愛鍾聚也愛 之所鍾愛之至 也 韓詩外傳又劉

安居國家未定從我焉如公此寧戚之欲得仕於國也仲大悅以告桓公公齋戒請于祖廟而齊大治

徒讀父書知趙括之不可將趙奢善用兵死後王以其子趙括為將以拒秦括母見王曰括不可用也其為人也徒讀父書而不能用人論兵強辯而夫不能難夫謂妾曰括不知兵而強辯使之為將必喪師而辱國也王不聽母曰括如敗請無獨坐妾罪王許之後括果大敗後兵四十萬

聞妾慟識文伯之不好賢妾哭之甚哀有自經以殉者其母不悅曰吾子相魯死而賢士大夫弔者俱無戚容而姬妾婢若此是獨鍾愛於妾婦而簡賢

樊女笑楚相之蔽賢終舉賢而安萬乘王曰與賢相虞丘子言不覺其

向列女傳文小

史記淮陰侯列傳

後漢書列女傳

吾子從呼彼也

明朝紀事本末

日之異也。樊姬笑曰：虞丘子賢矣，惜不忠也。妾事王十一年，而進九女，皆賢于妾。虞丘相也。王乃告虞丘子，虞丘子乃避舍求賢，得孫叔敖。為相而進，無非子弟宗族，未聞進一賢者。楚國大治，而漂母哀王孫而進食，後封王以報千金。嘗飲之，信曰：吾必有以報母。母曰：吾哀王孫而進食，豈望報乎？後信助漢破楚，封齊王，報母以千金。樂羊子能聽妻諫以成名。漢樂羊子遊學未久而歸，妻問之，曰：思卿懷歸耳，妻方織，乃引刀自斷其機，曰：積絲成寸，積寸成尺，尺寸不已，遂成丈匹。今吾子學業未成而歸，猶妻之斷此機，而枉費前功也。寧宸儉不用婦言而亡國。明寧王宸儉欲及妃妻氏，屢諫不可，背夫感悟，復學遂成大儒。寧宸儉不用婦言而亡國，王不聽舉兵反，為巡撫王守仁所執。

劉向列女傳

橫古曠切，橫肆橫不順理也，肆恣也。

處昌呂切

臨死嘆曰：對以用婦言而陶答子妻畏夫之富盛而避禍，乃保幼以養姑。而齊陶答子，治陶十倍，宗戚賀于堂，妻獨抱幼子而泣，曰：德薄而位大，是謂嬰害，無功而家昌，是謂積殃。姑怒，其不祥，遂逐之。獨與少子居，後答子竟為盜，所殺盡劫其財，母老獨免歸，乃與少子歸姑。其養其周才美婦，懼翁之橫肆而辭榮，獨全身以免子。明周才美為太守，而其父暴橫于鄉，貴家不憂不富，而翁聚斂不休，禍不遠矣。翁悟，乃改行為善，其子雙目失明，而免官。翁以善之無報也，乃復為惡，子目忽明，仍起為郡守。闔家之任婦不從，獨携少子居，翁姑夫與妻及子并幹僕俱覆于江中。漆室處女不績，無一免者，獨妻與幼子存焉。

劉向列女傳

猷圖也

其麻而憂魯國。魯漆室處女。不績麻而嘆息。鄰婦問曰。汝何悲乎。迨憂味。鄰婦笑曰。此國家事也。吾何預。女曰。不然。昔晉客舍吾家。馬逸而踐吾園。莠吾終歲不食。鄰女奔。隣人情吾兄。追之。渡河水。漲而兄死。終身無冠。今魯君老而子幼。爭端起。而禍必將作。兵起郊野。殃及庶人。吾鄉里其能免乎。後魯果大餓。人民。巴家寡婦能捐己產而保鄉民。秦築長城。巴蜀一郡。當役萬人。有寡婦城數百里。不費官錢。而民皆不離鄉里。又得工役之資。而爭效其力。不數月而城已完。凡固始皇嘉之。築懷清之臺。以旌其功焉。

此皆女子之嘉猷。婦人之明識。誠可謂知人猷圖也。

難乃且切

免難保家國而助夫子者歟

勤儉篇

勤者女之職。儉者富之基。女不勤則生業廢。散非道。勤而不儉。枉勞其身。儉者必勞。若不儉而勤。則家饒而無不足。若夫貴而能勤。則徒自儉。以益勤之有餘。勤以補儉之不足。苦而已。儉以益勤之有餘。勤以補儉之不足。能勤而儉。則日益而無餘。能若夫貴而能勤。儉而勤。則家饒而無不足。若夫貴而能勤。則身勞而教以成富。而能儉則守約而家日興。已貴而勤。則家人不惰。是以身為教也。已富而儉。則日用不耗。是因約而致豐也。

夫音扶
饒多也飽也豐
也厚也餘也益
也賸也

苦火故切

後漢書皇后紀

國語魯語

卷者勉切
葛覃葛草名蔓
生可為絺綌者
覃延也
卷耳泉耳葉如
鼠耳叢生如盤
川音又斬也漢
音護煮也

是以明德以太后之尊猶披大練明德馬皇后

衣白練之衣不尚華采穆姜以上卿之母

尚事紉麻紉音銀。紉績也。穆姜魯上卿公

朝見其母績麻曰以歌之家而主母猶績乎

也。夫人勞則思善逸則思惡。今汝為卿而不

知勞反怪吾之勤於女職。吾懼魯之將亡而

廢穆伯之祀也。事見春秋傳。○歌音觸。葛覃卷耳咏后妃之賢

勞以成絺綌而為衣服也。卷耳言后妃登山

采卷耳以供宗廟之祀而思念君子也。皆述后妃勤苦之事。采繁采蘋述

夫人之恭儉能勤也。采蘋美大夫之妻。恭儉

節儉勤于宗祀也。七月之章半言女職西風七月之

皆不辭勞苦而親為農桑之事。夫耕而妻饁

其食。夫獲而婦滌其場。以公卿之女采桑養

蠶。繅絲織帛而為公子之裳。製狐貉之五噫

皮為公子裘。其勤事執勞恭儉如此。五噫

之味實賴妻賢漢梁鴻咏五噫之歌以避世

采每進食妻舉案齊眉案齊眉跪而獻馮仲子辭三公之貴已織屨

而妻辟纊纊音盧。纊辟草以結繩紉麻以

辟纊已織屨於陵妻少君却萬貫之糶共挽

車而自出汲桓少君漢鮑宣妻也。始嫁而僕

富驕而適貧賤吾不敢當妻曰父以先生修

德守約故以妾事君子惟命是從乃歸其僕

絺綌精曰絺粗
曰綌
紫白蒿也蘋水
上浮萍也

後漢書逸民傳

孟勝文公篇又
劉向列女傳

後漢書列女傳

辨之也

婢衣飾著荆釵布裙與夫共挽是皆身執勤勞躬行節儉揚芳譽於詩書播今名於史冊者也旃其勛諸也

才德篇

男子有德便是才斯言猶可言人貴有德不貴有才女子無才便是德此語德必非正人有德無才不害其為善人也殊非上二句乃古人之言首句之言猶不非也蓋不知女雖殊其德一也女尚德而不尚才理之正也若云無才便是德則非矣才德之經與邪正之辯也才者德之用也德之才為正用也

夫音扶

經濟經理國濟救世也

記樂記

女曰書

卷四

女範

〇二十八

鏡上堂藏

治國齊家修身之道無德之才為邪用以博名致富害人利己而已夫德以達才才以成德達才也格物致知而後齊家治國德以成德也無德不可成德故女子之有德者固不必有才而有才者必貴乎有德女子以才不足較也德本而才末固理之宜然若夫為不善非才之罪也凡有才無德是捨本而務末才之故經濟之才婦言猶可用而邪僻之藝男子亦非宜人能以才匡君正家布德免患雖在婦人亦為經濟之才若夫淫佚之詞傾邪之語非為婦人之禮曰奸聲大忌即男子亦深絕而痛戒之

亂色不留聰明淫樂慝禮不役心志

不聽惡聲目不視惡色是也淫樂如今之詞曲淫邪之聲慝禮如趨承媚諂足恭之禮皆亂人聰明喪人心志所當深戒者

君子之教子也獨不可以

訓女乎以上四句乃君子所以教人也

知此必無有失古者后妃夫人以逮庶妾匹婦

莫不知詩豈皆無德者歟俗謂女人有才不能其德不知詩三百篇多婦人女子之詞其詩皆忠厚和平懷

哉末世妒婦淫女及乎悍妻澄媪大悖於禮

豈盡有才者耶俗言女子無才便是德今稱淫女悍婦不識一字而凌虐

悍強很也

夫子作逆公姑肆置鄉黨者曷觀齊妃有雞

鳴之詩鄭女有雁戈之警齊風詩曰雞既鳴則鳴蒼蠅之聲而以爲雞鳴也鄭風詩云女曰雞鳴

鳴士曰昧且子興視夜明星有爛將將將

弋鳥與雁蓋女子警其夫之詩言雞鳴將將

之時明星方爛而促其夫蚤起緹縈上章以

救父肉刑用除緹縈事見徐惠諫疏以匡君

窮兵遂止唐太宗末年欲再征高麗淑妃徐

勞萬乘而耗用國宣文之授周禮六官之鉅

典以明前秦苻堅時周禮殘缺遂失其學太

漢書刑法志疏條陳也唐書后妃傳

六官天官冢宰地官司徒春官宗伯夏官司馬秋官司寇冬官

考工記
閩範圍集
後漢書列女傳
鴻大也

標表也

晉書列女傳文
小異

秦主封為宣文君。陞堂講解周官六典。生等
從講者數百人。由是周禮之學大明于世。
大家之續漢書一代之鴻章。以備姑。○後漢

班固。作前漢書。未竟而卒。其妹
班昭。續成之。世號曰曹大家。孝經著於陳

妻論語成於宋氏。唐陳邈妻鄭氏著女孝經
十八篇。女尚官宋氏著女

論語十一。女誠作於曹昭。內訓出於仁孝。曹
昭。見前書。女誠作於曹昭。內訓出於仁孝。曹

即班昭。曹世叔之妻。曹大家也。作女誠十篇。
明成祖。仁孝文皇后徐氏。作內訓二十篇。俱

見前。敬姜紡績而教子。言標左史之章。敬姜
事。見

前篇。其詞見蘇蕙織字。以致夫。詩製迴文之
左丘明國語。蘇蕙織字。以致夫。詩製迴文之

錦。符秦竇滔鎮襄陽。久不歸。妻蘇蕙織錦字
迴文詩。以遺之。其詩周旋反覆。三五百言。

劉向列女傳文
有詳略

原本與作興永
作未賦作易今

據列女傳改正
愷悌樂易也

古文尚書序文
小異

環轉成章。凡五千餘。柳下惠之妻。能謚其夫。

柳下惠卒。門人請誄。妻曰。誄夫子之德。不
子不如妾之知夫子也。乃誄曰。夫子之不伐。

兮。夫子之不竭兮。夫子之信誠而與人無害
兮。蒙耻救民。德彌大兮。雖遇三黜。終不蔽兮。

愷悌君子。永能厲兮。夫子之謚。宜為惠。漢伏
兮。門人從之。不能易一字。遂謚為惠。

氏之女傳。經於帝。漢文帝時。尚書殘廢。諸儒
十餘。知尚書言詞。信極手。不能書。有女孫年

十三。知祖父之語。而能書。帝命伏生於前殿。
說尚書。女在旁。錄之。書成。授帝。大信宮閨之

賜金帛。而尚書之經。遂傳於世。信宮閨之
懿範。誠女學之芳規也。由是觀之。則女子之

知書識字。達禮通經。名譽著乎當時。才美揚

重誠也
夫音扶

乎後世。重其然哉。禮言女子。知書。達其賢如此。若夫淫佚之書。不入于門。邪僻之言。不聞于耳。在父兄者。能思患而預防之。則養正以毓其才。師古以成其德。始為盡善而兼美矣。言父兄能知女子之不可間邪僻之書。聽淫佚之曲。思其患而防之。以嚴教之。以禮則知書識禮。才德兼全。不亦美乎。

女範終

明治廿七年九月六日 印刷
全 年全月十日 發行

定價拾三錢

訓點標註者

埼玉縣士族

羽山尚德

麴町區有樂町三丁目一番地

千葉縣平民

安藤 米

公區中六番町五十三番地

版權所

發行者

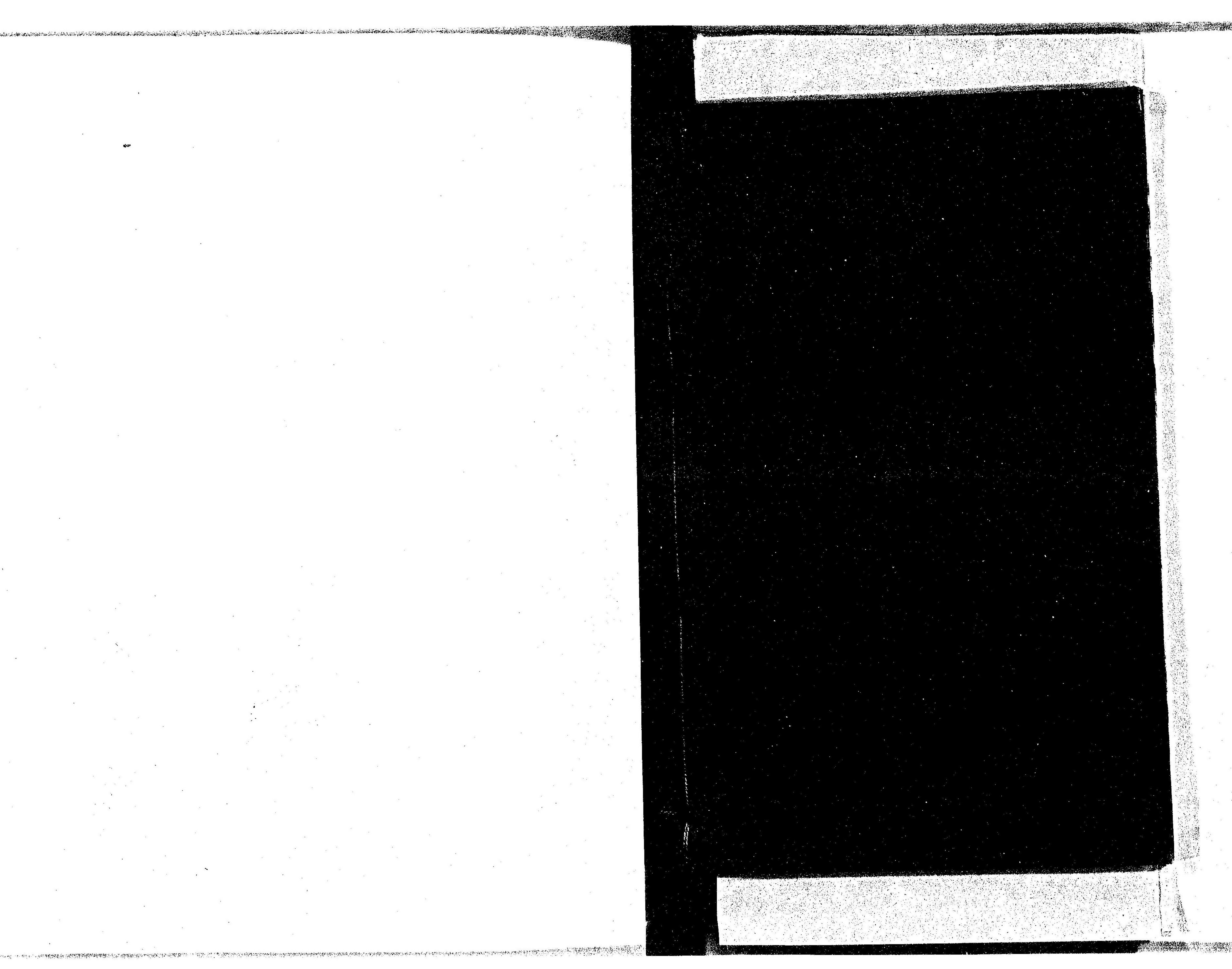
東京府平民

中村善七

日本橋區新象物町十六番地

印刷者
發兌書肆

5
合
212



010412-000-1

5-212

女四書 3, 4卷

羽山 尚徳/点

M27

AAE-1854

