

勢西ニ向ヒテ徐々ニ傾斜シ、西海岸ニ迫リテ又急落ス。

（河流）此地方最大ノ河流ハ、オーレンジ河ニシテ、雪山ノ西麓ニ發源シ、高原ヲ西ニ流レ、海岸ニ近ツキ、急落シテ瀑布ヲナス。
（氣候其他）東海岸ハ、氣候概テ温暖ニシテ、雨潤度ニ適シ、地味膏腴ナリ。然レトモ、高原及西海岸ハ、降雨稀ニシテ、土地礫礫、殆ト無人ノ境タリ。物産ハ、珈琲、砂糖、小麥、裸麥、獸皮、駝鳥羽、金剛石等ナリ。

（區劃）南亞非利加ノ地ハ、ケープ、コロニー、ナタル、ブール、ランド、オーレンジ自由國、ツランスヴァール共和國、カラハリ、沙漠、ダマラ及ナマクワ國ニ別ル。

①ケープ、コロニー、ケープ、コロニーハ、喜望降殖民地ノ謂ニシテ、千六百五十三年、和蘭人カ創建セシモノナルカ、千七百九十六年、英人ニ略取セラレ、後遂ニ其領有ニ歸セリ。面積二十二萬一千方哩、人

口百五十二萬アリ。

ケープ、コロニーノ主ナル産物ハ、羊毛、駝鳥ノ羽及金剛石ナリ。住民ハ、和蘭人、英人、日耳曼人等ノ白人種、三分ノ一ヲ占メ、其他ハ、黑人種ニシテ、「カフファール」、「ホッテントット」ノ二族ニ分ル。「カフファール」族ハ、強壯、穎敏ニシテ、黑人種中ノ優等ニ位スレトモ、「ホッテントット」族ハ、矮少、賤汚、極テ劣等ナリ。鐵道ハ、延長二千二百哩ニ達シ、學校モ亦所々ニ立テリ。首府ハ、ケープタウント云フ。

（附記）ケープ、コロニーノ東ニ二小州アリ。一チバーストール、ランドト云ヒ、一チカフアラリアト云フ、共ニ黑人種ノ州ナレトモ、前者ハ全ク英國ノ版圖ニ入り、後者ハ僅ニ獨立州ノ名義ヲ存ス。

②ナタル、ナタルハ、バーストール、ランド、カフアラリア二州ノ北東海濱ニ連ル英國ノ殖民地ニシテ、面積凡ソ二萬五千方哩、人口五十四

萬餘、羊毛、獸皮、砂糖等ヲ輸出ス。

(3) ズールーランド ズールーランドハ、ナタルトモザムビクノ中間ナル一小國ナリ。面積人口共ニナタルト伯仲ス。國民ハ「カツファ」族ノ一種ニシテ、名ハ獨立國ナレトモ、實ハ英國ノ指揮ニ從フナリ。

(4) オーレンジ自由國 英國カ、ケープ、コロニーヲ占領シテヨリ、和蘭人ノ苗裔ハ、其施政ニ不滿ヲ抱キ、遂ニ千八百三十六年、相率ヒテオーレンジ河北ノ地ニ移住シ、二箇ノ獨立國ヲ建立セリ、ツランス、グール共和國及オーレンジ自由國是ナリ。オーレンジ自由國ハ、千八百五十四年ヲ以テ、其獨立ヲ世ニ公布シ、共和ノ主義ニ基キ、大統領ヲ選舉シテ、之ニ國政ヲ委ス。全國ノ面積ハ、大約四萬八千餘方哩、人口三十一萬、其中七萬七千ハ白人種ナリ。

土地乾涸ニシテ、大半耕耘ニ適セス。國民ハ、専ラ牧畜ヲ生業トス。輸出物品ニハ、羊毛、駝鳥羽、獸皮革、金剛石等アリ。

(5) ツランス、ヴール共和國 一名南亞非利加共和國トモ云フ、オリ、レンジ自由國ノ東北ニ在リ、千八百五十二年ニ、英國政府ヨリ、獨立ノ承認ヲ得タリ。面積ハ、大約十一萬九千方哩、人口六十五萬餘、内白人十二萬ニ過キス。土地ハ、小麥及優等ノ煙草ヲ産シ、又極テ礦物ニ富ミ、金、銀、銅、鉛、石炭、各處ニ散在ス。中ニモ金ハ產地最モ多シ。

(6) カラハリ沙漠 カラハリ沙漠ハ、北ハ南緯二十度、南ハオーレン、ジ河岸ニ擴カル。此地高原ニシテ、住民ハ蠻族ナリ。

(7) ダマール、ラ及ナマクワ國 北フリ、オ岬ヨリ、南、オーレン、ジ河口ニ至ル海岸ノ地方ニシテ、北部ヲダマラ國トシ、南部ヲナマクワ國トス。其地山岳丘陵多クシテ、地味瘦瘠ナリ。人口二百萬、面積三十二萬

方哩、日耳曼帝國ノ管轄ニ屬ス。

(九) 東海岸地方

北アデン灣ヨリ、南デラゴア灣ニ至ル海岸一帯ノ地ハ、降雨多量ニシテ、氣候炎熱ナリ。此地方ノ南北ニ貫ケル東岸山脈ハ、ザンジバーノ内地ニ於テ、最モ高峻ヲ極ム。而シテ海岸ノ地ハ、低平ナリ。住民ハ概シテ野蠻ノ黑人種トス。此地方ノ區劃ハ左ノ如シ。

(1) ソマリー地方 獨立ナル蠻族ノ住處ニシテ、回教最モ行ハル。土地礫礫ニシテ、産スル所ハ、珈琲、沒藥、乳香等ナリ。

(2) ザンジバー國 獨立ノ回教國ニシテ、海岸一帯ノ地ト、近海ノ數島ヨリ成ル。島嶼ハ、ザンジバー島最大ニシテ、面積六百二十五方哩ナリ。國王之ニ住ス。輸出物産ニハ、象牙、獸皮、丁子、護謨等アリ。

(3) モザムビック 莫ザムビックハ、亞非利加洲ニ於ケル葡萄牙領地ノ

最モ大ナルモノニテ、面積三十八萬二千方哩、人口二百萬、首府ヲモザムビックト云ヒ、クイリメーン・ソフワラノ兩府ト、俱ニ要港ナリ。輸出品ハ、米、小麥、砂糖、珈琲、獸皮、象牙、護謨、玳瑁等ナリ。

(一〇) 中部地方

(位置) 中部地方トハ、北スワードンノ境ヨリ、南カラハリ沙漠ニ至ル迄、殆ト三十緯度ノ間ニ連亙スル荒漠タル内地ノ謂ニシテ、四十年前マテハ、其事情全ク世人ノ知ラサル所ナリシカ、近來リビングストン、スタンレー二氏ノ如キ人アリ、此地ヲ旅行シテ、其視察スル所ヲ公告シタレハ、世人始テ其大要ヲ知ルコトヲ得タリ。

(地勢) 此地方ハ、概チ高地ニシテ、コンゴール・ザムベシイ兩大河之ヲ灌流ス。降雨多量ニシテ、地味膏腴ナリ。赤道南近ノ地ニハ、ビクトリア湖・アルバー・ト湖・タンガニイカ湖・バング・オロー湖・ジロロー湖ニ

ヤッサ湖等、大湖相連リ、餘剩ノ雨水ヲ東西北ノ三海ニ吐出ス。此等ノ湖水ハ、雨節ニハ、其地方一面ニ氾濫ス。

(住民) 住民ハ、黑人種ニシテ、カツファール、ホツテントツト族ニ近ク、ナイシヤール河域ノ黑人ニ比スレハ稍優等ナリ。

(邦國) 此地方ノ邦國ハ、唯コンゴ自由國アルノミナリ。

コンゴ自由國

コンゴ自由國ハ、千八百八十五年、伯林ニ於テ調印濟トナリタル萬國コンゴ會議ノ決議ニ依リテ立テラレタリ、其地西海邊ニ在リテハ、コンゴ河ノ北岸一帯ヲ限リ、内地ニ在リテハ、北ハ北緯四度、南ハ南緯十二度ニ擴カリ、東ハ東經二十四度ニ達シ、九十萬方哩ノ面積ト、一千七百萬ノ人口トヲ包括ス。此國ハ世界萬國ニ對シテ、常ニ中立ヲ守リ、國內ヲ開放シテ、自由ニ貿易ヲ行ハシムヘキ定メ

ニシテ、又國王ニハ、白耳義王、一民人ノ資格ヲ以テ、之ニ推立セラレ、政府ヲ白耳義國ブラスセルニ置キテ、政事ヲ行フ定メナリ。コンゴ河ハ、處々ニ瀑布アリ、瀑布ナキ所ハ、大抵舟楫ノ便アリ。

現時樞要ノ貿易場ハ、バナナ、ボマ、マダヂ、ルクンガ、スタンレー、ブル、イクワト、ア、バンガラ、スタンレー、瀑布、ルルア、ボルグノ九個處ナリ。其輸出主品ハ、象牙、珈琲、胡桃、椰子油、護謨等ニシテ、歐人ハ織物、小銃、火藥、酒精、煙草等ヲ土人ニ與ヘテ之ト交換ス。

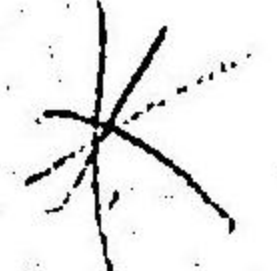
(一) 所屬島嶼

(1) マダガスカー、マダガスカーハ、世界第三ノ大島ニシテ、面積ハ、附近ノ屬島ヲ合セテ、二十二萬八千方哩、人口三百五十萬アリ。全島高臺ノ地勢ヲナシ、高峻ナル山脈南北ニ走ル。海濱沮洳ノ地ハ、炎熱ニシテ、濕氣多ケレトモ、内地ハ天氣爽快ニシテ、溫熱モ酷烈ナ

ラス地味肥沃ニシテ、米、砂糖、珈琲、綿、甘薯ノ耕作并ニ牧畜ノ業盛ニ
行ハレ、山林ニハ、貴重ノ木材ニ富メリ、動植物ニハ、間、本島特産ノモ
ノアリ。金銀、銅、鐵、鉛、石炭等ノ鑛物ノ産出多シ。住民ハ、「ホーヴァ」及「黒
人數種アリ」。「ホーヴァ」人ハ、馬來人種ノ血族ナリ。政體ハ、君主擅制體
ナレトモ、佛國ノ干涉ノ下ニ在リ。首府アンタナナリヴハ、内地ニ在
リ、人口十萬ヲ有ス。東海岸ノ要港ヲ「タマターヴ」ト云ヒ、北西海岸ノ
要港ヲ「モーシヤンカト」云フ。

(2) マスカリーオン島彙 ブーボン・モーリシアス及附近ノ群島ヲ總
稱シテ、マスカリーオン島彙ト云フ。ブーボンハ、佛國ノ一小屬島ニシ
テ、砂糖ヲ産スルヲ以テ有名ナリ。モーリシアスハ、英國ノ屬島ニシ
テ、砂糖、珈琲及綿ヲ産ス。

(3) セント、ヘレナ、アスセンション兩島 二島共ニ、南大西洋中ノ小



島ニシテ、英國ニ屬ス。セント、ヘレナ島ハ、佛帝奈翁一世ノ配處タリ。
(4) ケープ、ヴァード諸島 ヴァード岬前、遠ク洋外ニ散在スル數小島
ヲケープ、ヴァード諸島ト云フ。葡萄牙ニ屬ス。大西洋航海汽船ノ石炭
ヲ仰ク處トス。

(5) 加奈里諸島 加奈里諸島ハ、即チ加奈里島ノ產地ニシテ、大加奈
里島ヲ主島トナシ、都テ七島アリ、七島中、テネリフ、一島ハ、高サ一萬
二千二百四十呎ナル圓錐狀ノ火山ヲ有スルヲ以テ、其名著ハレ。フェ
ルローハ、其位置諸地理學者ノ基本子午線ニ當ルヲ以テ、其名高シ。
島民ハ、西班牙人ニシテ、西班牙領ナリ。

加奈里諸島ハ、大西洋中ニ噴起セル火山ノ山頂ニシテ、地味極テ豊
沃ニ、氣候溫和、葡萄酒、西班牙葱及「コチニール」ヲ輸出ス。

(6) マデイラ諸島 マデイラ諸島ハ、葡萄牙領ニシテ、氣候ノ溫和ナ

ルコト、地味ノ豊沃ナルコト、全ク加奈里島ニ同シ。

(7) アゾール諸島 アゾール諸島ハ、地質・地味・氣候等、總ヘテ加奈里、マデイラ諸島ニ均シク、而モ亦葡萄牙ニ屬ス。島中最優等ノ甘橙ヲ産シ、外國ニ輸出スルコト多量ナリ。

第四篇

北亞米利加洲

(一) 總論

(位置境界) 北亞米利加大洲ハ、西半球ノ北部ニ位スル大陸ニシテ北緯七度ニ起リ、七十二度ニ終リ、西經五十六度ヨリ百六十八度ニ達シ、西太平洋ニ臨ミ、北、北氷洋ニ瀕シ、東、大西洋ニ向フ。而シテ、南ハ、巴奈馬地峽及加里比安海ニ依リテ、南米ト領土ヲ分ツ。巴奈馬地峽ハ、其幅最モ狹キ處三十哩ニシテ、加里比安海ト太平洋トノ隔壁ヲナシ、南北亞米利加洲ヲ連接ス。

(面積人口) 北亞米利加ハ、南北ノ長サ大約四千五百哩、東西最モ廣キ處三千哩、其面積ハ、附屬島嶼ヲ合算シテ、八百六十萬方哩、人口ハ

凡ソ八千萬ナリ。

海岸 本洲ノ海岸線ハ、無慮二萬五千哩内外ニシテ、東海岸ハ、屈曲甚タ繁シ。海灣ノ顯著ナルモノハ、大西洋岸ニ於テ、北ニバツフィン灣及ハッドソン灣アリ、中部ニセント、ローレンスアリ、南ニ墨其西哥灣、加里比安海アリ、而シテ太平洋岸ニカリフォルニア灣アリ。半島ハ、セント、ローレンス灣南ニノーヴァスコシヤアリ、墨其西哥灣口ニフロリダ及ユカタンアリ。海峽ハバツフィン灣口ノデーヴイス海峽、ハッドソン灣口ノハッドソン海峽、太平洋ヨリ北氷洋ニ通スルビーリング海峽等、最モ著名ナリ。

(屬島) 太平洋岸ニヴァンクール島アリ、北氷洋ニグリーンランド及氷ナ以テ蔽ハレタル數多ノ島嶼アリ、セント、ローレンス灣口ニニューファウンドランドアリ、墨其西哥灣口ニ西印度諸島アリ。

リ。此諸島ハ、格倫武カ始テ發見セシモノニシテ、其最モ大ナルモノナ、キエバ、ハイチ、シヤマイカ、ポールト、リユノ四島トナス。

山脈平原 本洲ハ、西部ニ壯大ナル落機山系ヲ有シ、東ノ海岸ニ近クアレガニー山及ラブラドルノ高原ヲ有ス。而シテ中部ハ、墨其西哥灣頭ヨリ北氷洋岸ニ至ルマテ、南北四千餘哩ニ亙リ、曠闊ナル平原ヲナセリ。落機山脈ハ、西海岸ト略相並ヒテ馳走シ、墨其西哥ヲ經テ、巴奈馬地峽ヨリ南米大洲ニ連ル。其全長ハ、凡ソ五千哩ニ亙リ、其最高點ハ一萬六千呎ノ高サニ達ス。其支脈ノ西ノ方海岸ニ接シテ聳立スルモノヲカスケード及シューエラ、ネバタノ兩連山トナス。此兩連山ト本脈トノ間ニハ、凹窪ナル一大高原アリ、之ヲ大園谷ト云フ。落機山ノ南北兩端即チ墨其西哥及アラスカ地方ニハ、火山多シ。中ニモ、アラスカノセント、エリアス峯ハ、最モ有名ノ活火山ナリ。

東海岸ノアレンガニー山脈ハ、四個ノ山彙ヨリ成リ、其全長及高サ、遙ニ落機山ニ劣ル。ラブラドルノ高原モ、其幅員、地勢、俱ニ亦落機山地方ノ高原ニ及ハス。此高原ヨリハイト、オフ、ランドト稱スル一條ノ高地、連綿西ニ延キ、落機山地ニ連リ、大陸中部ノ大平原ヲ南北兩部ニ分劃セリ。南部ハ、墨其西哥灣ニ向テ漸々低下スレトモ、北部ハ、ハッドソン灣ヲ中心トシテ、一大盆地ヲナセリ。本洲屬島ノ地勢ハ、グリーンランド西印度諸島ヲ始メ、皆高地ナリ。

(河流) 本洲ハ、世界第一ノ長流、ミシシッピー河ヲ始メトシ、一千哩以上ノ巨流都テ八箇ヲ有ス、即チ墨其西哥灣ニ入ルモノニハ、ミシシッピー及リオグラントアリ、大西洋ニ注クモノニハ、セント・ローレンスアリ、北氷洋ニ朝スルモノニハ、マツケンシールアリ、太平洋ニ注入スルモノニハ、ユーコン・コロムビア・ユロラドールアリ、ウイニペ

凡志絶

グ湖ヲ涵養スルモノニハ、サスカチアワソアリ、ミシシッピーハ、南部平原ノ中央ヲ回流シ、流程四千二百哩、頗ル水運ノ利アリ。

(湖水) 湖水ハ、大小數多諸方ニ散在セリ。淡湖ノ最モ大ナルハ、シニ

ーペリオール・ミシガン・ヒューロン・イリー・オンタールノ五湖ニシテ、中ニモシニール湖トオンタール湖ト有名ナルナイア王ト稱セラル。イリー湖トオンタール湖ト間ニ、有ナルナイアガラ大瀑布アリ。其水、二條ニ分レテ飛下ス、一ハ直下百五十四呎、幅六百碼、一ハ直下百六十三呎、幅三百五十碼ニシテ、極テ壯觀ナリ。此洲ノ湖ハ、大概沼澤ニ類セリ。鹹湖ハ大圓谷ノ大鹽湖ヲ最大トス。

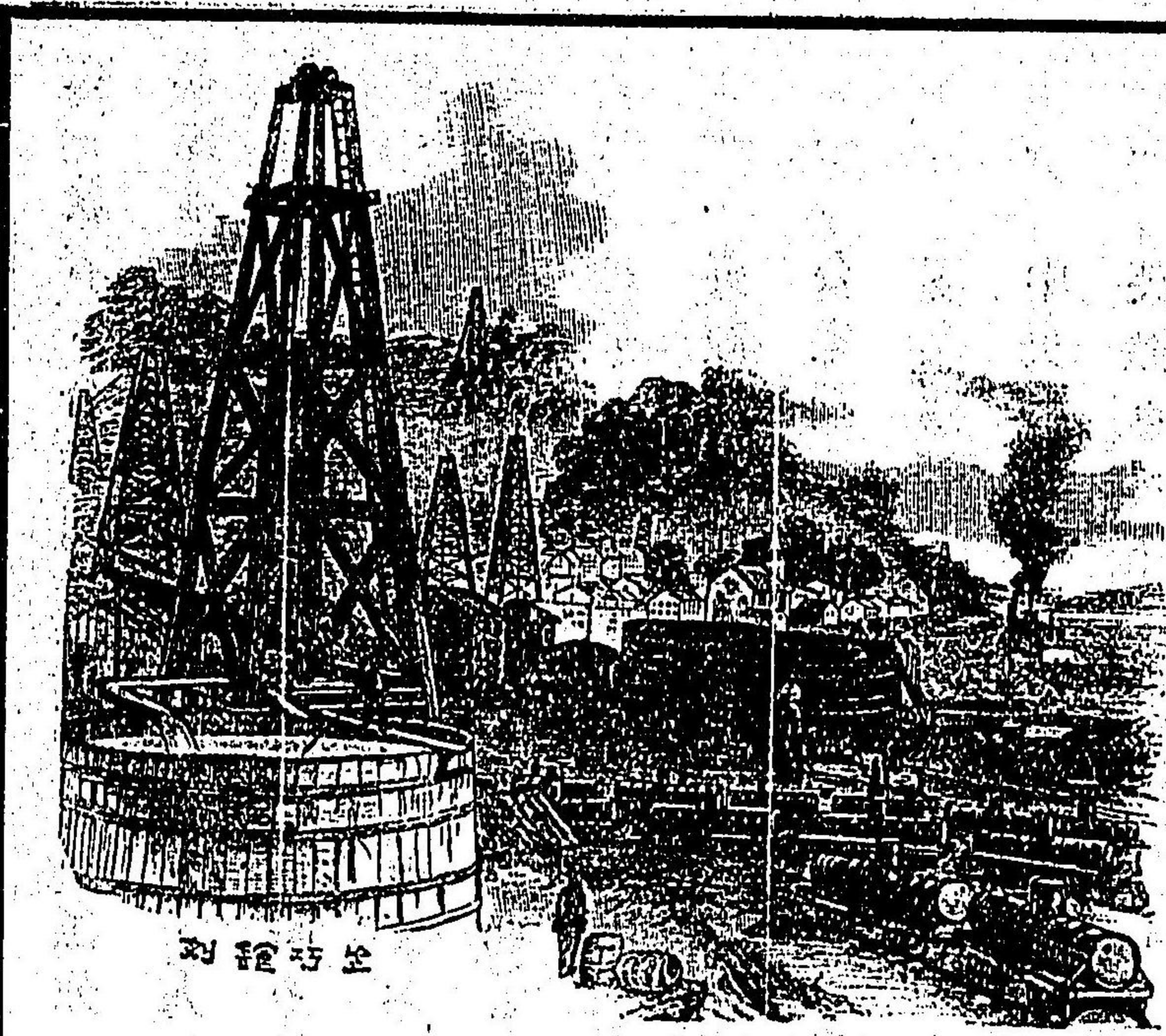
(氣候) 北亞米利加大洲ノ氣候ハ、之ヲ歐羅巴洲ニ比フレハ同緯度ノ處ト雖モ、之ヨリ著シク寒冷ナリ。大洲ノ北半ハ、嚴寒ニシテ氷雪多シ。北東海岸ノ地ハ、寒氣殊ニ凜冽ニシテ、冬季ハ海水凍結ス。北西

海岸ハ之ニ反シテ、寒氣甚タ緩ガナリ。大洲ノ南半ハ、氣候溫和ニ、雨潤多ク、地味極テ膏腴ナリ。但シ、落機山西ノ地ハ、乾燥甚シク、寒暑共ニ酷烈ニシテ、沙地又ハ、疲瘠ノ草原多シ。中央亞米利加即チ墨其西哥以南ハ、濕熱ニシテ、蔽林密茂シ、低地ハ甚タ健康ニ害アリ。

(動植物) 本洲ハ動物少ク、植物多シ。試ニ歐洲北部ノ山林ヲ看ルニ、滿林ノ樹木、一種若クハ二三種以上ニ過クルコト稀ナレトモ、本洲北部ノ山林ハ、諸種ノ樹木雜生セリ。耕作物ハ、玉蜀黍、小麥、綿、甘蔗、米及諸果物、煙草、馬鈴薯等アリ、皆能ク繁茂セリ。

(鑛物) 北亞米利加ハ、最モ鑛物ニ富メル大陸ニシテ、金銀ハ落機山地方ニ夥シク、石炭、石油ハ、アレガニー山中ニ無量ナリ。中ニモ、墨其西哥ノ金銀坑、カリフォルニア及コロムビアノ金坑ハ、產地ノ夥シキヲ以テ、其名ヲ天下ニ轟カシ、合衆國ノ石炭地ハ、廣大ナルヲ以

テ聞ユ。銅鐵鉛水銀等モ亦尠カラス。



石油製所

(人種其他) 本洲ノ住民ノ、合衆國及英領加奈陀ニ於テ最多數ヲ占ムルモノハ、英人ノ苗裔ニシテ、英語普ク流行シ、新教盛ニ行ハル。墨其西哥及中央亞米利加諸州ハ、「メステゾ」ト呼ハレタル種族之ヲ占領ス。此種類ハ、西班牙人及亞米利加土人ノ混種ニシテ、不純粹ナル西班牙語ヲ用ヒ、舊

教ニ執着ス。合衆國ノ南部ニハ、黒奴人種散居シ、グリーンランド及北極地方ニハ、矮少ノエスキモー人住居ス。亞米利加土人即チ亞米利加人種ハ、印甸人トモ稱ス。往時ハ頗ル多數ナリシカトモ、年々減少シテ、方今ハ全數四十萬ニ滿タス。

(區劃) 本洲ノ邦制區劃ハ、左ノ如シ。

- 一 グリーンランド
- 一 英領加奈陀附ニューファウンドランド 島
- 一 合衆國
- 一 墨其西哥
- 一 中央共和諸國
- 一 英領ホンデュラス
- 一 西印度諸島

(二) グリーンランド

(位置其他)

グリーンランドハ、北亞米利加ノ北東ニ位スル大島ニシテ、東隣ノアイスランド島ト共ニ丁抹國ノ領地ナリ。全島、氷原雪野相連リテ、古來能ク十分ニ此島ノ地理ヲ探檢セシモノナシ。島中樹木生育セス、只南岸ニ於テ、夏時、氷雪暫時融解スルニ當リ、大麥及二三ノ蔬菜ヲ耕作シ得ルノミナリ。全島ノ住民ハ、エスキモー種族凡ソ一萬人丁抹人凡テ三百名アリ。漁業及海豹ノ捕獲ヲ生業トス。
(氷山) グリーンランド地方ノ氷原ハ、絶エス、離斷シテ、其片塊續々海中ニ轉墜シ、デイヴィス海峽ヨリ大西洋ニ流レ出ツ、之チ氷山下稱ス。其大ナルモノハ、長サ數哩ニ亙リ、海面上ニ突出スルコト二百呎ノ高サニ及ヘルアリ、汽船之ニ觸ルレハ、乍チニ碎粉ス。

(三) 英領加奈陀附ニューファウンドランド

(位置其他) 英領加奈陀ハ、南ハ、合衆國ニ界シ、東ハ、太平洋ニ臨ミ、北ハ、北氷洋ニ面シ、西ハ、アラスカ及太平洋ニ連ル。其面積ハ、三百四十六萬方哩ニシテ、人口ハ僅ニ四百八十三萬ニ過キス。

(地勢其他) 英領加奈陀ノ西邊ハ、落機山系ヲ以テ、一體ニ山地ヲ作リ、此ヨリ東ハ、茫漠タル大平原ヲナセリ。此平原、南ハ合衆國中央ノ平原ニ連絡シ、東ハラブラドル高原ヲ限トナシ、北ハ直ニ北氷洋岸ニ至リ、方一千數百哩ノ廣サニ達ス。其他北方大半ハ、氣候沍寒ニシテ、穀物ヲ産セス、住民ハ、小數ノ印甸人及エスキモト種族ノミニシテ、氷上ヲ徘徊シ、黃鼬、白熊、海豹等ヲ捕獲スルヲ事トス。文明人種ノ居處ハ、南方ノ合衆國ニ接近セル地方ニシテ、ローレンス河邊ヨリ落機山麓ニ亙リ、深林沃野相連リテ、耕耘牧畜林業等盛ニ行ハル。セント・ローレンス河ハ、此地ニ於ケル最モ有益ノ大河ナリ。サレト、

此河モ、寒候三個月間ハ、河口水結シテ舟ヲ通セス。

(氣候物産) 加奈陀地方ハ、一年唯長冬短夏ノ二季アルノミニテ、氣候沍寒、最南ノ地ト雖モ、冬季積雪四個月ニ亙ル。但シ、太平洋ニ面スル斜地ハ、内地ニ比スレハ、稍暖ナリ。物産ハ、南部ノ小麥、木材、英領コロムビアノ黄金、北部ノ毛皮、ノヴァスコシアノ鐵石炭等トス。

ニューファウンドランド ニューファウンドランド島ハ、對岸ノラブラドルト、共ニ英國ノ殖民地ナリ。地勢山多クシテ、氣候沍寒、海邊ハ又霧深シ。近海ハ、魚多キコト、世界第一ニシテ、魚類及肝油ヲ(輸出ス。首府ヲセント・ジョーンスト云フ。

政府都市) 加奈陀ノ太守ハ、英國女皇陛下ノ勅撰ニシテ、其立法部ハ、元老代議ノ兩院ヨリ成リ、元老院議員ハ、太守之ニ任シ、代議院議員ハ、民撰ナリ。其中央政府ハ、オッタワ河邊ノホッタワ府ニアリ。國

内大都會ト稱スベキモノハ、一チモントリカフルトナシ、ニチトロ
 ントトナス。モントリカフルハ、セントローレンス河畔ニ在リ、人
 口二十二萬、加奈陀第一ノ商業府ナリ。此府ニ有名ナルモノ、ヴァイク
 トリア橋ト稱スルハ、長サ二哩ノ大鐵管ニシテ、ローレンス河ニ架
 セリ。トロントト府ハ、オンテアリオ湖岸ニ立チ、人口十八萬餘、貿易
 製造、兩チカラ盛ニシテ、又有名ノ大學校アリ。太平洋岸ノヴァンク
 ーバー島ノ對陸ニ在ルヴァンクーバール府ハ、人口僅ニ一萬四
 千ナレドモ、亞細亞ノ諸港ト直航ヲ開キ、日ニ隆運ニ向フ勢アリ。
 (四) 北米合衆國
 (位置面積等) 北米合衆國ハ、北ハ英領加奈陀ニ、東ハ太平洋ニ、南ハ
 墨其西哥灣及墨其西哥ニ、西ハ太平洋ニ界シ、其面積、北方ノアラサ
 カチ合算シテ、凡ソ三百五十萬一千方哩、人口七千三百五十九萬ア

リ。
 (山脈) 高峻ナル落機山系、國ノ西邊ヲ駛走ス。山中ツイオミング州
 ノ北西隅ニ、一大國民公園アリ。其地三千方哩ノ面積ヲ占メ、エルト
 ーストーン湖ヲ抱ケリ。園内ニハ、雄大ナル瀑布、幽邃ナル洞谷、其他
 温泉ノ一湧一歇ナルモノ、大沸泉ノ噴出不斷ナルモノ等、奇觀異物、
 頗ル多シ。カスケード及シューエラ、ネヴァダノ二連山ハ、太平洋岸ニ近
 ク屏立シ、落機山ト相距ルユト三百哩乃至八百哩ニシテ、其間ニ廣
 大ナル高原ヲ成形セリ。氣候ハ乾燥ニ、地味ハ菲薄ナレドモ、金銀鑛
 ニ富ムコト非常ナリ。シューエラ、ネヴァダ及カスケード二連山ノ外
 邊、即チ太平洋ニ面セル斜地ハ、全ク高原ト相反シ、雨潤豊カニ、地味
 亦肥沃ニシテ、氣候暖和ナリ。
 合衆國ノ東邊ヲ馳走スルアレンガニ、二連山ハ、其高サ平均二千五百

呎ニ出テス、石炭ヲ始メトシ、鐵、石油等ノ礦物、山中ニ多シ。
 (平原) 西ハ落機山ノ麓ヨリ、東ハアレガニー山趾ニ至ルマテ、合衆
 國ノ中部ハ、方一千餘哩ニ亘ル一大平原ヲナシ、ミシシッピ河、其
 大小支流ト共ニ、之ヲ沃潤シ、地味亦肥沃ナリ。但シ落機山東麓ノ近
 地ハ降雨稀ニシテ、土地稍瘠セタリ、アレガニー山東ニ於ケル大
 西洋沿岸ノ地ハ、亦一帶ニ平原ヲナセリ。

(河流) 河流ノ大ナルハ、墨其西哥灣ニ注クモノニ、ミシシッピ及
 リオグラントアリ、太平洋ニ降ルモノニ、コロムビア、コロラド、及
 サクラメントー等アリ、大西洋ニ入ルモノニ、セント、ローレンス、ハ
 ッドソン、ポトマック等アリ。ミシシッピハ、其上流ミズリー川ノ
 源頭ヨリ河口ニ至ルマテ、流程四千一百哩ニ餘リ、實ニ世界第一ノ
 長江タリ。全流平原ノ間ニ横ハルヲ以テ、河口ヨリ二千哩ノ間、汽船

ノ往來自在ナリ。大西洋ノ諸河流モ、亦概シテ水運ノ便アリ。太平洋
 岸ノ河流ハ、皆急湍激流ニシテ、舟ヲ行ルコト能ハス。

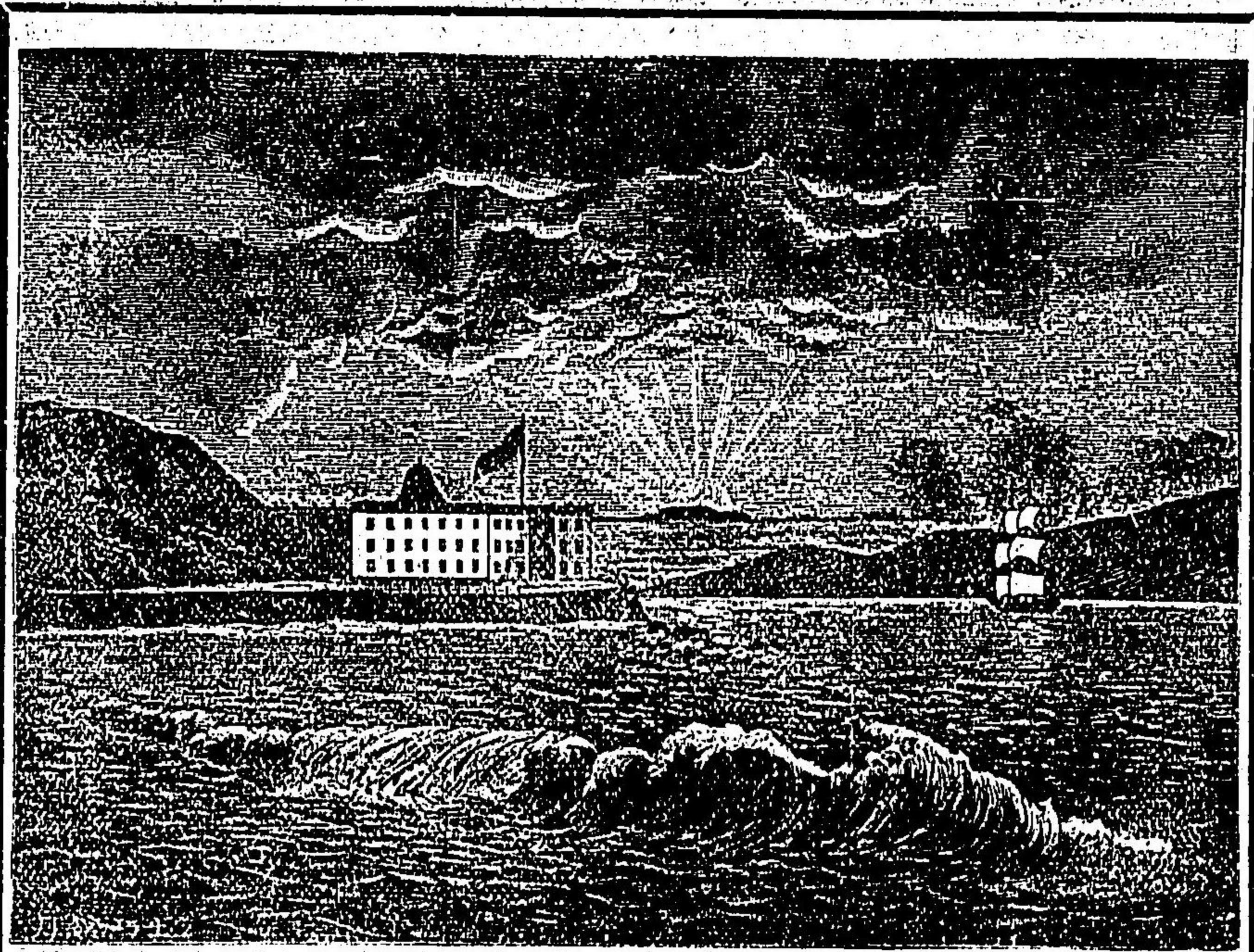
(湖) 北米五大湖ノ中、シユーペー、オール、ヒューロン、イリー、オンテ
 ーリオノ半面トミシガンノ全面トハ、合衆國ニ屬ス。五湖共ニ、水甚
 タ深クシテ、汽船帆船ノ往來常ニ絶エス。イリー湖トオハヨ河ト
 ノ間、及ミシガン湖トミシシッピ河トノ間ニハ、運河ヲ設ケテ互
 ニ連絡セシメタリ。鹹湖ハ、落機山地方ニ大小多數散在ス。

(氣候) 合衆國ハ、温帶ノ暖部ニ横ハリ、全國、小麥ヲ産セサルノ處ナ
 シ。然レトモ、其地數十緯度ニ亘ルヲ以テ、南北寒暖ノ差著大ナリ。例
 ヘハ、紐育州ニテハ、冬季寒氣強劇ナルニ、南カロライナ州ニテハ、一
 年雪霜ヲ見ルコト甚タ稀ナルカ如シ。又全國何處モ、夏冬寒暑ノ差
 異非常ニシテ、ウイスコンシン州ノ如キ、冬寒甚タ嚴ニシテ、水銀氷

結スルコトアルニ、夏熱モ亦緩カナラス。但シ太平洋岸ノ諸州ハ、氣候中和ニ、天氣朗カニシテ、世界中多ク得難キ氣候ヲ有セリ。殊ニカリフォルニア州ノ如キハ、合衆國ノ花果園トモ稱ス。余キ樂郷ナリ。雨量ハ、墨其西哥灣頭太平洋岸及東部諸州ニ最モ多量ニ、落機山地方及内部諸州ニ稀少ナリ。此國ハ、世界無比ノ農産國ナリ。而シテ、玉蜀黍、小麥及綿ヲ以テ、農産物ノ第一トシ、耕耘ニハ皆機械ヲ使用ス。此國ノ鑛産物モ、亦頗ル多量ナリ。カリフォルニア州ノ金、ネヴアダ及其附近諸州ノ銀ハ、其名夙ニ著シ。又アパラキアン山ノ石炭ハ、年々ノ採出、無慮一億五千萬噸、價格一億八千萬弗ニシテ、此山ヨリ亦鐵ヲ出ス、其價格一億三千万弗ナリ。其他一々枚舉ニ遑アラス。(人種等) 合衆國七千餘萬ノ人口ノ内、黑奴人六百萬、亞米利加土人

三十八萬ヲ除ケハ、他ハ全ク白色人種ニシテ、英人ノ血統大多數ヲ占ム。言語ハ、英語一般ニ行ハレ、宗教ハ、耶蘇新教最モ勢力アリ。而シテ、全國小學ノ設ケアラサル處ナシ。(政體) 合衆國ハ、聯邦共和國ニシテ、中央政府ハ、全國ニ共通スル百般ノ政務ヲ管轄ス。其大統領ハ、行政ノ主長ニシテ、四年毎ニ人民之ヲ公選ス。立法部ハ、元老院及代議院ノ兩者ヨリ成ル。元老院ノ議員ハ、各州ヨリ二名ヲ出シ、代議院ノ議員ハ、人民之ヲ選出ス。各州ニハ亦州政府アリテ、一州限リノ庶政ヲ管理ス。但シ單ニ地方ト稱スルモノハ、中央政府ノ直轄ニ屬スルモノトス。(都市) 首府華聖頓ハ、ボトマック河邊ニ立テ、中央政府ノ在ル所ナリ。街衢、端整廣濶ニシテ、壯麗ノ公館多シ。全府ノ人口ハ、千八百九十年ニ於テ二十三萬アリ。國內商業市ノ盛大ナルモノハ、第一ニ新約

克府アリ、第二ニフィラデルフィアアリ。新約克府ハ、ハッドソン河
 口ニ在リテ、合衆國第一ノ大都會ナリ、其地、東ハ大西洋ヲ距テ、歐洲
 ノ諸港ヲ控ヘ、西ハ太平洋岸ノ港口ヲ經テ、亞細亞諸邦ト氣脈ヲ通
 シ、四方ノ貨物茲ニ輻湊ス。人口百五十二萬、對岸ニロングアイラン
 ドノブルークリンアリ、諸種ノ製造及造船ニ名アリ。二市、長橋ヲ以
 テ相連絡シ、恰モ一大市ノ如ク、其人口ヲ合算スレハ、二百三十萬ニ
 近ク、世界第三ノ大都會トナル。フィラデルフィアハ、スクルキル
 河ノデラウエア河ニ會スル處ニ在リ。河口ヲ距ルコト百二十哩ニ
 テ、大艦ノ航通自在ナリ。人口百五萬アリ。
 右ノ外、ミシシッピノ西岸ニセントルイス(人口三十五萬)アリ、ミ
 シガン湖岸ニシカゴ(五十萬)アリ、チエサビーク灣頭ニバルチモ
 アル(三十三萬)、マサチューセツツ州ニボストン(三十六萬)、オハヨ
 ー



桑港金門ノ圖

河畔ニシンシナケー(二十
 五萬)、太平洋岸ニ桑港(二十
 三萬)等アリ。皆頗ル繁盛ノ
 貿易市ナリ。其桑港ノ入口
 ナル金門ハ、景色無比ヲ以
 テ著名ナリ。
 アラスカハ、北米大陸ノ北
 西隅ニ位スル地方ナリ。其
 地元ト露西亞ノ版圖ナリ
 シガ、千八百七十六年ニ合
 衆國之ヲ買収セリ。氣候近
 寒ナレトモ、南部ノ地ハ、樹

木蔬菜ニ乏シカラス。而シテ全境頗ル、金鑛・魚類及海獸ニ富ム。アリ
ユージアン諸島ハ、アラスカニ屬ス。

(區劃) 國內、都テ四十四州及大地方一區ヲナセリ、左ノ如シ。

新英倫諸州

— メイン

— ニュー、ハムプシヤイア

— ヴァーモント

— マサッチュセツツ

— ロード、アイランド

— ヨンネクナカッタ

大西洋岸中部諸州

— 新約克

— ニュー、ゼヤールジ

— ペンシルヴァニア

— デラウエア

— メリーランド

— ヴァーリジニア

— 西ヴァーリジニア

南部諸州

— 北カロライナ

— 南カロライナ

— ショールジヤ

— フロリダ

— アラバマ

ミシシッピ

ルイジアナ

テキサス

アーカンザス

テネシー

中央諸州

ケンタッキー

ミズリ

カンサス

中央北部諸州

オハヨー

インディアナ

イリノイズ

ミシガン

ウイスコンシン

アイオワ

ネブラスカ

ミネソタ

北ダコタ

南ダコタ

落機山州

コロラド

アイダホ

モンタナ

一 ワイオミング

太平洋岸諸州

一 オレゴン

一 カリフォルニア

一 ネヴァダ

一 ワシントン

地方

一 ユータ

一 ニューメキシコ

一 アリゾナ

一 インジアン

一 アラスカ

一 オクラホマ

區

一 コロムビア區

(五) 墨其西哥

(位置面積等) 墨其西哥國ハ、北ハ合衆國ニ連リ、南ハグワテマラ及英領ホンデユラスニ隣リ、東西俱ニ海ニ瀕ス、面積七十六萬七千餘方哩、人口一千二百〇六萬アリ。

地勢) 墨其西哥ノ地ハ、沿海狹長ノ低地ヲ除ケハ、其他ハ悉ク落機山脈ノ作レル高原ニシテ、海面ヲ抜クコト、概ネ五千呎ヨリ八千呎ノ高サニ及フ。但シ其北緯十九度ノ邊ニ當リテ、國ヲ横キレル一帯ノ山脈ハ、是レ火山脈ニシテ、其最モ高キモノヲポポカタペトルト云ヒ、海面ヨリ高キコト一萬七千七百八十三呎、北米第二ノ高山ナ

（氣候）墨其西哥國ハ、一半ハ熱帶ニ、一半ハ暖帶ニ在リ。而シテ其氣候ハ、大略三様アリ。東西兩海岸ニ沿ヘル低地ノ氣候ハ、炎熱多濕ナリ。此低地五十哩許ヲ過キテ内地ニ入レハ、高サ概ネ五千呎ノ高原ニシテ、氣候暑カラス、又寒カラスシテ、天氣ハ常ニ快爽ナリ、之ヲ墨其西哥ノ樂園ト稱ス。尙ホ進ンテ高原ノ最高部ニ至レハ、氣候冱寒ニシテ耐ヘ難シ。季節ハ、全國一年寒雨ノ雨節アルノミニテ、雨節ハ、毎年五月ニ始マリ、十月ニ終リ、乾節ハ其後ニ繼ク。乾節中ハ、西印度ノ颶風ノ襲フ所トナリ、害ヲ蒙ルコト夥シ。

（物産其他）耕作物ノ主位ヲ占ムルモノハ、玉蜀黍、麥類、麻、綿、葡萄、煙草、橙「バナ」、椰子等ナリ。玉蜀黍ハ、墨其西哥ニ於テ、最モ普通ニ用ヒラル、食料ナリ。牧畜ハ、牛ヲ最多トシ、國內、二萬頭ヨリ三萬頭ノ牛

ヲ飼養スル牧場舉ケテ算ヘ難シ。然レトモ産物ノ最モ名高キハ、金銀ナリ。中ニモ銀ノ産出ハ、實ニ世界第一ニシテ、其一ケ年ノ産額七千萬弗ニ達スト云フ。

（人種）人種ハ、印甸人種及白人種其過半ヲ占メ、其他ハ混種トス。白人種ハ、純然タル西班牙人ノ子孫ニシテ、混種ハ、西班牙人ト印甸人トノ交婚ヨリ出テタルモノニシテ、之ヲ「メスタヂウ」人種ト通稱ス。言語ハ、不純粹ノ西班牙語一般ニ流行シ、國民ノ大半ハ、舊教ヲ奉ス。（政體）墨其西哥ハ、二十八洲及二地方ヨリ成ル共和國ナリ。此國、元ト印甸人ノ創設ニ係レリ。後、西班牙人之ヲ征服シテ、續々殖民ヲ發遣セシカ、千八百二十一年、此等ノ移民、本國政府ニ叛キテ獨立シ、後三年ニシテ、共和政體ヲ創メタリ。其後、一時ハ、佛軍ニ征服セラレシコトアリシカ、間モナク、又共和ノ政治ニ復セリ。

(都市) 首府墨其西哥ハ、内地ノ高原中ニ立テリ。府ノ附近ニハ、湖水アリ、火山アリテ、景色絶佳ナリ。府内ノ人口ハ、三十三萬、レオンハ、國中第二ノ都會ニシテ、綿布・毛布及革具ノ製造盛ナリ。東海岸ノヴェラクルヅハ、外國貿易ノ要地ニシテ、墨其西哥府ニ通スル鐵道アリ。

(六) 中央共和諸國附英領ホンデユラス

(位置名稱) 北亞米利加洲ノ南部ニ、五箇ノ獨立共和國アリ。其名稱ヲ、北ヨリ順次ニ叙述スレハ、左ノ如シ。

一 グワテマラ	面積 人口	六三、四〇〇方哩 一、四六〇、〇一七人
一 ホンデユラス	面積 人口	四三、〇〇〇方哩 三、九六〇、〇四八人
一 サン、サルヴァードール	面積 人口	七、二二五方哩 六五、一三〇人
一 ニカラグア	面積 人口	四九、二〇〇方哩 三、八〇一、〇〇〇人
一 コスタリカ	面積 人口	二、三〇〇方哩 二、四三、二〇〇人

(地勢其他) 墨其西哥ノ高原ハ、南ニ延キテ、中央共和諸國ニ連亘ス。但シ、南進スルニ隨ヒ、地勢ハ漸々ニ低マレリ。其太平洋ノ岸ニ沿ヘル一帯ノ山脈ハ、活火山ニ富ミ、屢劇烈ノ地震ヲ起シテ、傍近地方ニ慘毒ヲ流セリ。

(氣候物産) 巴奈馬地峽附近ノ地ハ、極テ有害ノ氣候ヲ有シ、大西太平兩洋岸ノ地モ、亦濕熱ニシテ、健康ニ宜シカラス。而シテ、内地四千呎以上ノ高地ハ、一般ニ喜フヘキ氣候ヲ有セリ。マホガニ一及蘇木ハ、中央亞米利加諸州ノ特産物ニシテ、汎ク世界ノ需用ニ供ス。其山林ニハ、猿猴多ク、川ニハ、鱷魚群集ス。玉蜀黍ハ、穀産物ノ主位ヲ占メ、藍草・甘蔗及珈琲ノ耕作亦盛ナリ。鑛産ハ、金銀鑛夥シク、鐵・石炭モ尠カラス。

(人種) 人種・言語・宗教等ノ事ハ、墨其西哥ト、殆ト同一ナリ。

〔沿革〕 中央亞米利加ノ地ハ、墨其西哥ト共ニ、新世界ノ發見後、間モ
ナク、西班牙人ノ占有スル所トナリシカ、千八百二十一年ニ至リ、悉
ク西班牙ニ叛キテ獨立ヲナセリ。

〔都市〕 各國ノ首府ハ、グワテマラ國ノニュー、グワテマラ、ホンデ
ラス國ノテグシガルバ、サン、サルヴァドール、アル國ノサルヴァド
ール、ニカラグア國ノマナグア、コスタリカ國ノサンホセ、是ナ
リ。

英領 ホンデユラス、

英領 ホンデユラスハ、グワテマラ國ノ東海岸ニ於ケル英國殖民地
ニシテ、千八百五十三年ニ、本國ノ許ヲ得テ自治體ヲナセリ。其面積
ハ、四千三百方哩ニシテ、首府ヲバリブト云フ。

(七) 西印度諸島

合衆國フロリダ半島ト、南亞米利加洲ノ南海岸トノ間ニ羅列スル
大小無慮一千ノ島嶼ヲ總稱シテ西印度諸島ト云フ。其面積ヲ合算
スレハ、九萬五千九百二十九方哩、人口凡ソ九百三十八萬一千アリ。
其著大ナル島ハ、左ノ如シ。

一 バハマ諸島

英國殖民地

一 キューバ島及ポートルトリユー島

西班牙領

一 ハイチー一名セントドミンゴ島

二箇ノ獨立共和國

一 ジャマイカ

英國殖民地

一 小アンチラー諸島

英佛和蘭ノ諸國ニ

分屬ス

(1) バハマ諸島 バハマ諸島ハ、西印度島ノ北部ノ諸島ナリ。各島皆
珊瑚島ニシテ、近海ニハ、多ク海綿ヲ生ス。島中ニハ、又湖水ヲ日光ニ

晒シテ、食鹽ヲ製スルモノ、所謂天火製鹽者アリ。其氣候ノ炎熱ナル
コト、推シテ知ルヘシ。

(2) キュバ外三島 キュバ・ポールトリコ・ハイチー及ヂヤマイカ
ノ四島ヲ小アンナリー諸島ニ對シテ、大アンナリー諸島ト總稱ス。
地味非常ニ豊饒ニシテ、砂糖・煙草・珈琲・綿・藍草及熱帶ノ美果ヲ産ス。
キユバハ、大アンナリー諸島中最大ノ島ナリ。有名ノ「ハヴァナ」煙草
ハ、此島ノ産物ニシテ、砂糖ト共ニ、多量ニ合衆國ニ輸出ス。糖蜜・蜂蜜・
橙・鳳梨モ亦其輸出品中ニ在リ、珈琲ノ耕作ハ、甚タ盛ニ流行シ、黒檀
及「マホガニー」ハ、山林ニ茂生セリ。穀物ハ、一年一回ノ收穫アリ。官吏
及地主ハ、重ニ西班牙人ナリ。首府ヲハヴァナト云ヒ、世界第一ノ砂
糖市場タリ。

ヂヤマイカ・ポールトリコ及ハイチーノ物産モ、キユバ島ト大同

小異ナルカ、ヂヤマイカノ特産ニハ、一種ノ胡椒・海龜アリ。

(3) 小アンナリー諸島 小アンナリー諸島ハ、英・佛・和蘭及其他ノ國
ニ分屬シテ、海軍碇繋所ニ使用セラル。中ニバーバドースト云ヘル
英屬ノ一島ハ、繁榮ナル製糖殖民所ヲ有セリ。

第五篇

南亞米利加洲

(一) 總論

(位置其他) 南亞米利加ハ、巴奈馬地峽ヲ以テ北亞米利加ニ連續セ
ル大洲ニシテ、北緯十二度三十分ニ起リ、南緯五十五度五十九分ニ
達シ、西經三十五度ヨリ八十一度二十分ニ終ル。全洲ノ面積ハ、凡ソ
六百五十萬方哩、人口凡ソ三千七百萬アリ。

(海岸及屬島) 本洲ノ海岸ハ、甚々簡單ニシテ、岬灣ノ出入稀ナリ、即
チ其海岸線ハ、大約一萬六千哩ニシテ、其面積ニ比スレハ短シ、而シ
テ近海ノ島嶼モ亦甚々少數ナリ。

(山脈高地) 南亞米利加洲ハ、其地勢ニ據リテ、自ラ四個ノ部分ニ分
ル。アンデス連山ノ高地、ブラジルノ高地、ギアナノ高地及中央ノ大
平原是ナリ。アンデス連山ハ、ヒマラヤ山ニ亞ク高山ニシテ、北巴奈
馬ノ地峽ヨリ、本洲ノ西海岸ニ沿ヒ、逶迤南行シテ、ホールン岬ニ達
ス。全長大約四千一百餘哩、平均一萬一千呎以上ノ高サヲ有ス。山嶺
ハ、概シテ二線ヲナシテ平行シ、中間ニ一帯ノ高原ヲ夾メリ。アンデ
ス連山ハ、又高峻ノ火山峯ニ富ム、其最モ高キモノハ、智利ノアコン
カグア及殆ト赤道直下ナルナムボラゾーニシテ、前者ハ二萬三千
二百九十呎、後者ハ二萬二千四百二十二呎ノ天外ニ巍立ス。
(平原) 中央ノ大平原ハ、アンデス連山ノ東麓ニ沿ヒ、本洲ノ中部ヲ
南北ニ貫キ、東ハギアナ、ブラジル兩高地ノ中間及左右ヨリ大西洋
岸ニ達ス。此大平原ハ、北・中・南ノ三部ニ分レ、各部各、其現象ヲ異ニセ
リ。北部即チホリノコ河領ハ、雨節ニハ、青草野ニ滿チ、牛馬千百群ヲ

ナセトモ、乾節ニ至レハ、日熱燒クカ如ク、植物悉ク枯死シ、牛馬ハ遁レテ山麓ニ隠ル、此地方ヲノラスト稱ス。中部即チアマゾン河領ハ、之ニ反シテ、老樹蒼蔚、禽獸群栖ス、此地方ヲセルヴァスト稱ス。南部即チアラ、プラタ河領ハ、オリノコ河領ト一樣ノ草原ナレトモ、氣候稍冷ニシテ、菁草枯死ノ憂ナク、牛馬之ニ徘徊ス、此平原ヲバムバスト云フ。

(河流) 本洲著名ノ大河ハ、一ニアマゾンアリ、二ニアラ、プラタアリ、三ニオリノコアリ、皆アンデス山麓ニ發源シテ、東ニ向ヒ、大西洋ニ朝ス。アマゾンハ、世界第一ノ大河ニシテ、汪々トシテ平野ノ間ヲ流レ、河口ヨリ二千哩ノ上流ニ至ルマテ、大艦ヲ通スヘシ。アラ、プラタ・オリノコノ兩河モ、緩流ニシテ、アマゾント均シク、舟楫ノ便アリ。

(氣候) 熱帶ノ平原ハ、多雨苦熱ニシテ、瘴氣人ヲ害シ、蠻民ノ外殆ト

居民ナシ。西方アンデス山ノ高原ハ、清涼ニシテ氣候最モ好適ナルヲ以テ、大都概ホ茲ニ在リ。温帶ノ地ハ、寒熱中和ニシテ、氣候宜シキヲ得タリ。但シ、南端ハ、南極ノ寒潮ヲ受ケ、沍寒ナリ。

(動植物) 本洲ノ植物ハ、種類甚タ夥シ、就中、特ニ著ハレタルモノハ、樹木ニ於テ、幾那抹紙、膠樹、椰子、蘇木、「マホガニー」耕作物ニ於テ、珈琲、藍草、綿、甘蔗等是ナリ。動物ハ、猿、毒蛇、鷲、駝鳥、鱷魚等最モ多シ。

(礦物) アンデス連山ハ、貴金屬ニ富ムヲ以テ有名ナリ。中ニモ、秘露ハ、稀有ノ金銀產地ニシテ、亞米利加發見以來、三百年間、秘露ニ於テ採掘シタル金銀ノ總計ハ、其價無慮十億磅ニ及フト云フ。然レトモ、輓近ハ、國政紊亂シテ、鑛業大ニ衰頽セリ。

(人種其他) 南亞米利加ノ住民ハ、白人種、印甸人種及混合種族ニシテ、ブラジル國ニハ、又多數ノ黑奴アリ。各國最モ盛ニ流行スル宗教

ハ、耶蘇舊教ニシテ、言語ハ西班牙語汎ク通用ス。但シブラジル國ノ
ミ葡萄牙語ヲ用フ。

(區劃) 本洲ノ邦制區劃、左ノ如シ。

- 一 コロムビア共和國 又ニニューグラナダ
- 一 ヴェネジエラ附ツリニダツド
- 一 英領ギアナ
- 一 蘭領ギアナ
- 一 佛領ギアナ
- 一 ブラジル共和國
- 一 イクエードール
- 一 秘露
- 一 ボリウエア

- 一 パラガイ
- 一 ウルガイ
- 一 アールゼンナン共和國 一名ラブラタ
- 一 智利
- 一 フォークランド諸島

(二) コロムビア共和國

コロムビア共和國ハ、一ニニユーグラナダト云フ。南亞米利加ノ北
西端ニ位シテ、南ハイクエードールニ界シ、東ハヴェネジエラニ
連リ、北ハ加里比安海並ニ中央亞米利加ニ接シ、西ハ太平洋ニ臨ム。
全國ノ面積五十一萬三千九百方哩ニシテ、人口三百九十萬餘アリ。
此國ニ於テハ、アンデス山脈三派ニ分レ、巍然トシテ東中、西ニ對峙
セリ。國中第一ノ大河マグダレナハ、中央アンデスノ東麓ニ沿ヒ、北

ニ向ヒテ、加里比安海ニ注キ、又オリノコ河ハ、源ヲ東アンデスニ發セリ。全國概ホ高臺ノ地勢ニシテ、只東方ノ一部ノミ、オリノコ河領ノ草原ニ屬ス。國內氣候温熱ニシテ、椰子ヲ産スルコト夥シク、住民概ホ之ヲ食トセリ。幾那皮、砂糖、綿、藍草、煙草、珈琲、獸皮等ハ、其重ナル輸出物産ナリ。此國ニ、又椰子ニ類スル一種ノ樹木アリ、其織緯ヲ取リテ帽子ヲ製ス。世ニ之ヲ巴奈馬帽ト稱ス。アンデス山地ハ、金、銀、銅、鐵等ノ鑛物ニ富メトモ、鑛業ハ未タ盛ナラス。

首府 ボゴタ ハ、東アンデス山地ニ在リ、人口十二萬ヲ有ス。パナマ地峽ノ南岸ニ パナマ 府アリ。此ト加里比安海ノ アスピンウール トノ間ニ、溝渠開鑿ノ企アリシカ、中途ニシテ廢止セリ。但シ鐵道ハ、既ニ設ケタリ。

此國ハ附近ノ諸國ト共ニ、古昔西班牙ノ殖民地タリシニ、千八百十

九年、本國ノ手ヲ離レ、獨立シテ共和國トナレリ。國內大中小ノ學校備ハリ、教育ノ制甚タ善美ナリ。サレト、近年國帑空乏セリ。人種言語、宗教ハ、總論述フル所ニ同シ。

(三) ヴェネジエラ 附ツリニダツド

ヴェネジエラ 共和國ハ、西コロムビアニ界シ、南ブラジルニ連リ、東英領ギアナニ鄰リ、北加里比安及大西洋ニ瀕ス。其面積五十九萬四千餘方哩、人口二百三十二萬アリ。

ヴェネジエラ 國ハ、中部ニ曠漠タルオリノコ河ノ平原ヲ抱キ、南部並ニ加里比安海岸ニ山地ヲ負ヘリ。オリノコ河ハ、西方アンデス山麓ニ發シ、東向シテ大西洋ニ入ル。流程大約一千六百哩、河口ヨリ二百五十哩ノ上流ニ於テ尙ホ四哩ノ幅ヲ有ス。河領ノ地ハ、氣候炎熱ナリ。南部ノ產地ニハ、草樹蒼然トシテ繁茂セリ。西北隅ニマラカ

イボ一湖アリ、此湖並ニオリノコ河ノ岸ニハ、印甸人ノ村落アリ、水中ニ柱杭ヲ立テ、家屋ヲ築造シ、其狀宛モ伊太利ノヴェニス府ニ似タリ。湖南ニハアランダス山ノ支脈アリ、國民ノ此ニ住スルモノ多シ。產物ノ最モ夥シキモノハ、椰子ニシテ、砂糖、綿、煙草、藍草等ハ、輸出品ナリ。首府ヲカラカスト云ヒ、人口七萬二千アリ。

本洲ハ、千八百三十年ニ、西班牙ノ管轄ヲ脱シ、獨立シテ共和國トナレリ。千八百八十一年ニ、憲法ノ改正ヲ行ヘリ。然レトモ、國內數十年來動亂相踵キテ、財政紛亂シ、一國ノ歲入ヲ舉ケテ、尙ホ國債ノ利子ヲ償フニ足ラス。人種言語、宗教等ハ、コロムビヤニ同シ。

ツリニダツドハ、加里比安海上ノ一島ニシテ、ヴェネジエラ國ノ海岸ニ密接ス。島ノ面積ハ、一千七百五十四方哩ニシテ、人口二十三萬餘アリ。是レ英國ノ殖民地ニシテ、南米ニ在リテハ、最モ繁榮ナル

島地ナリ。地味非常ニ豊沃ニシテ、椰子、砂糖、珈琲、煙草及綿ヲ耕作ス。

(四) 英領ギアナ

英領ギアナハ、西ヴェネジエラニ界シ、南ブラジルニ連リ、東蘭領ギアナニ隣シ、北大西洋ニ臨ム。其面積十萬九千方哩、人口二十八萬八千餘アリ。

首府ジョールジタウンハエッセキボ河口ニアリ、酷熱多濕ナリ。產物ノ主ナルモノハ、砂糖、米、綿、珈琲ニシテ、其他此地方ノ特産ニテ最モ珍シキモノハ、乳樹及電氣鰻トス。乳樹ハ、幹ヨリ牛乳ニ類スル汁液ヲ出ス、汁液ハ飲料ニ供スヘシ。電氣鰻ハ、河中ニ住ム。馬ヲ驅リ、水ニ入レハ、乍々發電シテ馬ヲ襲フ、其精力虚耗シテ、電氣ヲ發スルコト能ハサルニ至リテ之ヲ捕フ、又卑濕ノ地ニハ、大螢ヲ生ス。一螢ノ燐燈、書ヲ看ルニ餘アリト云フ。

住民ノ内、歐人、東印度人、支那人ヲ除ケハ悉ク黒奴ナリ。

(五) 蘭領ギアナ

和蘭領ギアナハ、英領ギアナノ東隣ニ在リ、其地海岸ノ低地ヨリ内
部ノ山地ニ廣カリ、四萬五千方哩ノ面積ト、五萬九千ノ人口トナ有
ス。地勢氣候其他ノ事項ニ於テハ、英領ギアナト大同小異ナリ。

(六) 佛領ギアナ

佛領ギアナハ、蘭領ギアナノ東隣ニ在リテ、亦海ニ臨メリ。其面積四
萬方哩、人口二萬五千餘アリ。其地勢氣候ノ如キ、天然ノ情況ニ於テ
ハ、英領並ニ蘭領ギアナニ異ナルコトナシ。首府ナカイエント云フ、
海岸ノ沙原ニ立テリ。

(七) ブラジル共和國

ブラジル共和國ハ、北ハコロムビア、ヴェネシユエラ及ギアナニ界

シ、東ハ大西洋ニ面シ、南ハウルガイラ、プラタ・パラガイノ三國ニ連
リ、西ハボリビア、秘露及イクエードルニ接ス。其地、面積ハ三百二
十一萬方哩、人口ハ一千四百餘萬アリ。

(地勢) 全國ノ地面ハ、高低二區ニ分ル。高地ハ、中央ヨリ南東ニ擴カ
リ、其高サハ平均二千呎ヨリ二千五百呎マテトス。低地ハ、即チアマ
ゾン河ノ平原ニシテ、東ノ方大西洋ニ面シ、西ノ方ボリビア及秘露
等ノ諸國ニ連ル。アマゾン河ノ水、一千哩ノ上流ニ於テ、尙ホ海潮ノ
干満アリト云ヘハ、其地勢ノ低キコト推シテ知ルヘシ。此平原ハ之
ヲセルヴァスト名ケテ、巨樹長草鬱然トシテ密生セリ。

(河流) アマゾン河ハ、世界第一ノ大河ニシテ、其幅最モ廣キ處七哩
ニ達ス。其支流リオ、ニ―グロ―マデイラノ如キ亦頗ル巨川ニ屬セ
リ。アマゾンノ全流程ハ三千七百哩ニシテ、河口ヨリ二千六百哩ノ

間ハ船ヲ行ルヘシ。



景河マソゾマア

(氣候物産) ブラジル國ハ、氣候炎熱、降雨非常ニ多量ニシテ、且ツ地味豊沃ナレハ、草木ノ發育盛ナリ。農産物ノ主品ハ、珈琲・甘蔗ニシテ、綿・煙草・米之ニ次ク、世界中ニ使用スル珈琲ノ一半ハ、此國ヨリ出スト云ヘリ。森林ニハ、蘇木・マホガニー等ノ良材並ニ椰子多ク産シ、内部ノ草原ニハ、野生ノ牛馬蕃殖セリ。此他鑛物ニハ、金剛石・金銀・石炭及水晶アリ。
(人種) 國民ハ白人・黒奴人・印甸人ノ

三種ヨリ成ル。宗教ハ、舊教ヲ以テ、國教ト定ムレトモ、他教ヲ奉スルヲ禁セス。

(政體) ブラジルハ、元ト葡萄牙ノ殖民地ナリシニ、千八百二十二年ヲ以テ、葡萄牙ノ皇族ヲ戴キ獨立ノ帝國トナレリ。近年ニ至ルマテハ、國內極テ靜穩ニシテ、米洲唯一ノ帝國ナリシカ、千八百八十九年、内亂アリテ皇帝本國ニ至ルニ及ヒテ、帝政變シテ共和政トナレリ。

(都市) 國都リオデジャネローハ、大西洋岸ニ在リテ、良港口ヲ有シ、南米中重要ナル商業市ナリ。珈琲・煙草・獸皮・金剛石ヲ輸出ス。人口五十二萬ト稱ス。バイア港ハ、首府ニ次ク港市ニシテ、人口二十萬、貿易盛ニ行ハル。アマゾン河口ノパラハ、殷盛ナラスト雖モ、米・椰子及抹紙膠ノ輸出アルヲ以テ著名ナリ。

(八) イクエードール

イクエードール 共和國ハ、西太平洋ニ面シ、北ハコロンビヤニ隣リ、東ハブラジルニ界シ、南ハ秘露ニ通ス。面積ハ、凡ソ十二萬方哩ニシテ、人口一百二十萬ヲ有ス。

此國ハ、アンデス山ノ高原ト、アマゾン河源ノ斜原並ニ太平洋岸ノ平地トノ三部ニ分ル。國內ノ低處ハ、氣候酷熱ニシテ耐ヘ難キヲ以テ、人民ハ重ニアンドレス山河ノ高原ニ住ス。此高原ノ林中ニ生スル幾那皮ト、東方斜面ノ地ニ産スル椰子、抹紙膠及植物象牙トハ、外國ニ輸出スル重ナル物産ナリ。植物象牙ハ、一種ノ椰子殻ニシテ、之ヲ刻ミ扣紐トナス。アンデス山中ニナムボラゾー及コトバキシノ二大火山アリ。周邊ノ地ハ屢其爆震ノ災ニ罹ル。國都ヲキトート云フ。海面ヨリ九千五百四十三呎ノ高地ニ在リ、人口五萬ヲ有ス。

イクエードール 共和國ハ、千八百三十年ヴェネジュエラ共和國ト同

時ニ成立セシカ、其後多年ノ間、内亂殆ト絶ユルコトナシ。

(九) 秘露

秘露國ハ、北ハイクエードールニ界シ、東ハブラジル・ボリヴィアノ兩國ニ接シ、南ハ智利ニ隣リ、西ハ太平洋ニ臨ム。面積四十六萬四千哩、人口二百六十萬アリ。

秘露ハ、天然ノ地勢ニ依リ、之ヲ大別シテ、太平洋岸ノ平地、アンデス山ノ高原及アマゾン河源ノ斜原トス。

太平洋岸ノ地ハ、終年旱燥ニシテ、殆ト樹木ヲ見ス。アマゾン河源ノ地ハ、之ニ反シテ、降雨過分ニシテ、滿面森林ノ蔽フ所トナル。然シテアンデス山ノ高原ハ、旱雨度ニ適ヒ、氣候中和ヲ得タリ。國內ノ低地ニハ、玉蜀黍、馬鈴薯、小麥等ヲ耕作ス。アマゾン河源ノ林中ニハ、幾那樹甚々多シ。馬鈴薯ハ、元ト此國ノ特産ニシテ、今諸國ニ見ル所ノモ

ノハ皆此國ヨリ傳ハリタルナリ。山中ニハ無峰駝ヲ産シ國內貨物ノ運搬ニ使役ス。又一種ノ綿羊アリ其毛ハ優等ノ稱アリ。然レトモ、當國第一ノ富源ハ、以上ノ物ニアラスシテ、海鳥ノ糞ナリ。糞ハ之ヲ太平洋ノ島嶼ヨリ收得シテ、歐洲諸邦ニ輸出スルモノニシテ、國庫歳入ノ過半ハ實ニ此糞ヨリ來ルト云フ。但シ輓近ハ國內砂糖ノ耕作次第ニ増加シテ、鳥糞ノ輸出ハ、稍減少ノ傾向ヲ示セリ。此國又數百年來、金屬鑛ニ名アリ、銀ニハ殊ニ著名ナリシカ、輓近ハ、採出甚タ多カラス。

鐵道ハ、太平洋ノカラオ港ヨリ、アングラス山ヲ貫キテ、アマゾンノ源頭ニ達スヘキ一線今工事中ナリ。

國都リマ府ハ海岸ヲ距ルコト七哩ニ在リ、カラオ港ニ因テ外國ト貿易ヲ行フ。人口ハ十萬ニ餘レリ。

秘露ハ、千八百二十一年、西班牙ノ管轄ヲ脱シテ、獨立ノ共和國トナレリ。現憲法ハ、千八百五十六年ノ制定ニ係リ、專ラ北米合衆國ニ模倣セリ。獨立以來ハ、内亂相踵キ、國步甚タ艱難ナリ。住民ハ、印甸人ト混合種族トナリ。國內、概ネ西班牙語ヲ用ヒ、耶蘇舊教ヲ國教トナス。教育ハ盛ナラサレトモ、尙ホリマ府ニハ、亞米利加最舊ノ大學校アリ。

(一〇) ボリヴィア共和國

ボリヴィアノ地ハ、北及東ハブラジルニ接シ、南ハパラガイ及ラプラタニ隣リ、西ハ秘露及智利ニ界ス。全國ノ面積五十六萬七千方哩、人口二百三十萬ト云フ。

國ノ西部ハ、東方アングラス連山、南北ニ綿亘シ、山嶺ノ西方ハ、幅五百哩ノ間、一大高原ヲナシ、ナナカカ湖茲ニ在リ。高原ハ、氣候寒冷、土地

礫确ニシテ、概ネ樹木ナシ、之ニ反シテ、低地ハ氣候炎熱、森林多シ。此國ハ、金銀并ニ銅鑛ニ富メルコト、秘露ニ異ナラス。其ポートシノ銀坑ハ、産額殊ニ多量ナリ。

首府ナスークレイト云フ、國ノ南部ニ在リ、國中最大ノ都市ナラ、ズトナス。チナカカ湖ノ東ニ在リ、人口四萬五千アリ。

此國ハ、千八百二十六年、西班牙國ノ羈絆ヲ脱シ、共和政府ヲ組織セリ。國民二分ノ一以上ハ、印甸人ニシテ、其他ハ概ネ混合種族ナリ。

(一) パラガイ共和国

パラガイ國、ハラ、プラタ湖ノ岐流ナルパラガイ・パラナ兩川ノ中央ニ位置シ、東ブラジルニ、西南二方ハラ、プラタ國ニ、北、ポリヴィア・ブラジルノ兩國ニ界ス。全國ノ面積ハ、九萬八千方哩ニシテ、人口凡ソ三十四萬ト稱ス。

全國ノ地面、概ネ低平ニシテ、南方ニハ沼地多シ、氣候ハ温和ト稱スヘシ。物産ノ重ナルモノハ、玉蜀黍、綿、煙草、マニオク等ナリ。パラガイ茶ハ、此國ノ某樹葉ヨリ製スルモノニシテ、香氣茶ニ類ス。

千八百十一年、西班牙ノ手ヲ離レ、獨立シテ共和國トナリシカ、其後モ、政治ハ尙ホ武斷的ニシテ、人民其擅制ニ苦ム。現憲法ハ、千八百七十年ノ制度ナリ。國民ハ印甸人多數ニシテ白人少シ。

(二) ウルガイ共和国

ウルガイ共和国ハ、北ハブラジル國ニ連リ、東南二方ハ大西洋ニ面シ、西ハウルガイ河ヲ以テ、アールゼンタン共和國ト界ス。其面積七萬二千一百方哩、人口七十八萬餘アリ。

地勢ハ、一體ニ低下ナレトモ、内部ハ稍隆起シテ草原ヲナセリ。此草原ニハ、馬牛羊ノ牧畜盛ニ行ハレ、皮毛、乾肉、獸脂ヲ輸出スルコト夥

シク、一國ノ富專ラ之ニ資ル。又氣候甚々温暖ナレハ低地ハ甘蔗綿及米ヲ産ス。首府ヲモンテヴィデオト云ヒ、人口七萬五千ヲ有シ、住民ノ三分ノ一ハ、外國人ナリ。

ウルガイハ、元ト西班牙ニ屬シ、後ニブラジル國ニ併セラレテ、其一州トナリシカ、千八百二十五年獨立シテ、共和政府ヲ組織セリ。住民ハ、重ニ混合種族及白人種ニシテ、國教ハ耶蘇舊教ナリ。

(三) アールゼンナン共和國

此國ハ、北、ボリヴィアニ連リ、西、智利ト、アンデス山嶺ヲ以テ、境ヲ分チ、東ハ大西洋並ニウルガイ・ブラジル・パラガイノ三國ニ接シ、南ハチーエラデルフェーゴニ於テ、智利ト界ヲ接ス。面積一百十二萬五千一百方哩、人口殆ト四百九萬アリ。

此國ノ北西隅ハ、ボリヴィア高原ノ一部ニシテ、樹木鬱蒼タル山地

ヲナセトモ、其他ハ全國一體ニ平原ナリ。此平原ノ北部大半ヲパムパスト稱ス、大草原ナリ。但シ河岸ノ地ハ、肥沃ニシテ諸穀豐熟ス。コロラド河以南即チパタゴニアト名クル地方ニ至レハ、海岸ノ一帶ハ、草原ノ性質ヲ帶フレトモ、其他ハ、概ネ不毛ノ砂原ナリ。氣候ハ、ラプラタ海岸ハ、小麥・米・甘蔗ヲ植ウヘシト雖モ、夏季ニハ、殆ト毎年旱魃ノ憂アリ、南方パタゴニア地方ハ、終年風強クシテ、寒氣嚴シ。最モ盛ニ行ハル、生業ハ、馬・牛・羊ノ牧畜ナリ。首府ボノースエーリスハ、ラプラタ河口ニ在リ、南米第一ノ大都會ニシテ、人口五十五萬アリ。其北方ノロサリオ・ゴールドヴァノ兩府ハ、外國貿易盛ナリ。國ノ南端ニ、チーエラ、デル、フェゴト云ヘル一島アリ、一半ハ智利ニ屬シ、一半ハ此國ニ屬ス。此島ト大陸トノ中間ヲマゼラン海峡ト稱ス。汽船ノ南米ヲ廻航スルモノハ、ホールン岬ノ風濤ヲ避ケテ、

此海峽ヲ通行スルヲ常トス。

アールゼンナン國ハ千八百十六年ヲ以テ、西班牙ノ管轄ヲ脱シ、聯邦共和國トナレリ。人種ハ白人・印甸人及混合種族ナリ。

(一四) 智利共和國

智利共和國ハ東ハアールゼンナン・ボリヴィアノ兩國ニ界シ、北ハ秘露ニ連リ、西及南ハ太平洋ニ瀕ス。其面積ハ二十九萬四千方哩、人口三百二十八萬餘アリ。

智利ハ、帶狀ノ國ニシテ、其南北ノ長サハ殆ト二千五百哩ニ互レトモ、東西ハ最廣ノ處ニテモ、其幅三百哩ニ滿タス。地勢ハ、海岸ヨリ急ニ昂起シテ、アンデス山嶺ニ及フ。アンデス山ハ、智利ニ於テ高峻ノ火山峯十六箇ヲ有ス、其中最モ高キモノチアコンカグアト云フ。海面ヲ拔クコト二萬三千九百十呎ニ及ヒ、南北兩米ニ於テ、第一ノ高

山ナリ。國ノ北方ハ、降雨稀ニシテ、殆ト沙漠狀ヲナス。此地方チアマタカマト稱シ、銅・銀・其他ノ金・鑛最モ多シ。中央以南ハ、雨潤多量ニシテ、森林鬱蒼タリ。小麥・大麥・葡萄及綿ノ園圃ト、牛羊ノ牧場ト、其間ニ多ク之アリ。極南ノ地ハ、寒風強ク、海上ニハ、冰山浮流シテ、寒氣凜冽ナリ。輸出物中第一位ヲ占ムルモノハ、銅ニシテ、現在銅鑛山ノ數、一千六百六十八箇所ノ多キニ及フ、之ニ次ク輸出品ハ、銀・硝石・小麥・綿・羊毛等ナリ。首府チサンチアゴト云ヒ、國ノ中央ニ在リ、人口二十五萬ヲ有シ、海岸ノヴァルパライソト、鐵道ヲ以テ連絡ス。此港ハ、太平洋岸ニ於テ、北米ノ桑港ニ次ク良港ニシテ、人口十五萬アリ。ヴァルパライソト港ノ西方三百五十哩ノ洋外ニ、一島アリ。シユアシ、フアールゼンナンデスト云フ。智利ノ版圖ニ入レリ。

智利國ハ、千八百十年、西班牙ニ向ヒテ叛旗ヲ舉ケ、同十八年ヲ以テ、

共和政府ヲ創メタリ、人種ハ、南米ノ諸邦中、白人ノ數最モ多キ國ト稱セラル。國教ハ、耶蘇舊教ナレトモ、他教ヲ奉スルハ自由ナリ。國中、大中小各學校並ニ師範學校、農學校等備ハレリ。

(一五) フォークランド諸島

フォークランド諸島ハ、チーエラ、デル、フェゴ、島ノ北東ニ在リテ、二箇ノ大島及附屬島嶼ヨリ成リ、面積合計六千五百方哩アリ。英國ニ屬ス、住民ハ、重ニアールゼンナン國ノボノリス、エーリスヨリ來リシモノ多キニ居ル。人口僅ニ一千八百、ホーレン岬ヲ廻航スル船ハ、多ク茲ニ寄港シ、糧食水炭ヲ仰ク。島内ニハ、樹木ハ生セサレトモ、雜草ハ繁茂シテ、牛、羊及鵝鳥ノ飼養行ハレ、海上ニハ海豹多シ。

第六篇

阿西亞尼亞洲

(一) 總論

阿西亞尼亞洲ハ、濠斯太刺利亞大陸ト、亞細亞又ハ亞米利加ノ何レノ國ニモ屬セサル太平洋中ノ群島トヲ總括ス。面積合セテ四百二十三萬二千方哩、人口三千九百二十萬ニ達セリ。本洲ハ之ヲ分ツコト、左ノ如シ。

一 濠斯太刺利亞

一 馬來西亞

一 ニュージーンランド

一 ポリニシア

(二) 濠斯太刺利亞

(位置其他) 濠斯太刺利亞ハ、東半球ノ南東ニ位スル大陸ニシテ、南緯十度ヨリ三十九度ニ至リ、東經百十三度ヨリ百五十四度ニ達ス。面積ハ、屬島タスマニアヲ合セテ、二百九十七萬二千八百〇方哩、人口大約三百餘萬アリ。

(山脈其他) 本洲第一ノ山脈ハ、其東邊ヲ繞レル連山ニシテ、南パス海峽ノ岸ニ起リ、北走シテヨーク岬ニ達セリ。此山脈ビクトリアニ於テハ、濠斯太刺利亞アルプス、新南威爾士ニ於テハ、藍山ト稱ス。ビクトリアヨリ南濠斯太刺利亞ノ一部ニ亙リ、其海岸ニ逼リテ、又一帶ノ山脈アリ、多クノ熄滅火山峯ヲ有セリ。本洲ノ内部ハ、地勢一體ニ低平ニシテ、渺茫タル草原ト、沙漠ト相連リ、殆ト無用ノ荒地ナリ。(河流) 濠斯太刺利亞ニ於テ、大河ト稱スヘキモノハ、只マレー河ノ

一アルノミ。マレー河ハ、濠斯太刺利亞アルプス山西ノ水ヲ集メ、アデレード附近ヨリ海ニ注ク。

(氣候) 全州ノ氣候、三様ニ分ル。熱帶地方ハ、酷熱多濕ニシテ、乾雨二節ノ去來、劃然トシテ亂ル。ユトナシ。南方海岸ノ地ハ、南西ノ定風吹キ來リテ、暑氣和ラキ、降雨稍平等ヲ得タリ。中間ノ地方ハ、降雨甚タ不足ニシテ、二年三年ニ亙リ、涓滴ノ雨ヲ見サル處アリ。

(動植物) 濠斯太刺利亞ノ植物ニハ、椰子、バナナ、竹、護謨樹アリ。小麦、玉蜀黍、葡萄、綿、甘蔗、煙草、米及諸果物ハ皆耕作ニ適ス。動物ハ、羊、牛、馬等孳々トシテ、牧場ニ蕃殖ス。

(鑛物) 金ハ、千八百五十一年、新南威爾士ヲ始トシ、ビクトリア、南濠斯太刺利亞等ニ於テ、續々發見アリ。現今平均一ケ年ノ產出高無慮五千萬弗ニ達セリ。銅鐵モ亦ビクトリア及西濠斯太刺利亞ニ發見

シ、石炭・鉛・鐵ノ如キモ産處頗ル多シ。

(八種) 本洲土人ハ、矮身ニシテ、頑冥ナル極テ劣等ノ人種ナリ。此等ノ土人ハ、白人種ノ來住シテヨリ、其數次第ニ減少シテ、今ハ、僅ニ六萬人許ヲ餘スト云フ。白人種ハ、大抵英人ナリ。

(由來及區劃) 此地ハ、十六世紀ニ於テ、既ニ歐人ノ知ル所ナリシカ、千七百六十八年ニ至リテ、英人クック氏、始テ具サニ其海岸ヲ測量シテ、之ヲ英國ノ領土ト公告セリ。其後千八百三十年ノ比ヨリ、英人此地ニ來リテ、牧畜ヲ試ムルモノ多カリシカ、已ニシテ金鑛ノ發見アリテ、人口頓ニ増殖セリ。全洲ハ、タスマニアヲ合セテ、之ヲ六州ニ分割ス。各州ノ太守ハ、英國女王ノ敕撰ナリ。左ニ各州ヲ略記ス。

(1) ピクトリア

人口 一、二四〇、四〇五人
面積 八七、八八四方哩

ピクトリアハ、濠斯太刺利亞ノ南東隅ニアリ、氣候好クシテ、金・銅ニ

178

富メルヲ以テ繁昌セリ。首府メルボルン港ハ、南方女王ノ綽號アリ

テ、南半球ニ於テ、能ク之ト盛テ競フ都市ナシ。全府人口四十四萬、金・銅・羊毛及生獸ノ輸出夥シ。

(2) 新南威爾士

人口 一、二三三、三三四人
面積 三二〇、七〇〇方哩

新南威爾士ハ、濠斯太刺利亞ニ於テ、最舊ノ殖民地タリ。藍山西側ノ高地ニハ、牛・馬・羊ノ牧畜盛ナリ。鑛産物ハ、石炭ヲ第一トス。首府シドニー港ハ人口三十八萬アリ。

(3) クギンスランド

人口 三九三、七一八人
面積 六六八、四九七方哩

クギンスランドハ、千八百五十九年ヨリ、新南威爾士ヨリ分レテ、別區ノ殖民地トナレリ。藍山ノ脈ハ、此地ニ來リテ、低マリ又擴カリテ、高原ヲ作レリ。此高原ハ、緣草鬱々トシテ牧畜ニ適シ、而シテ、珈琲綿ノ栽培ニ宜シ。此州ノ東方海上ヲ珊瑚海ト云ヒ、珊瑚礁多ク散在セ

リ。首府ナブリスベーント云ヒ、人口十一萬アリ。輸出品ノ重ナルモノハ、金・羊毛・砂糖等ナリ。

(4) 南濠斯太刺利亞 人口 三三〇、四三一人
面積 九〇三、六九〇方哩

南濠斯太刺利亞ハ、濠斯太刺利亞灣頭ヨリ内地ニ亙ル地方ナ云フ。北方ハ、北濠斯太刺利亞ト稱スル地方ナレトモ、此兩地ノ境界ハ、未タ定マラス。住民ハ、重ニ首府アデレード近傍ニ住居ス。首府ノ人口十四萬アリ。此州ハ、金ト銅トヲ出スヲ以テ有名ナリ。

(5) 西濠斯太刺利亞 人口 八二、〇七二人
面積 一〇六〇、〇〇〇方哩

此州現時、只スウシ河邊ノ地ノミ住民アリテ、地面ノ大半ハ、全ク荒廢セリ。然レトモ此州ハ、最上ノ牧場ヲ有シ、多ク羊ヲ畜フ。首府ナペー、トト云フ。

(6) タスマニア島 人口 一三九、六四三人
面積 二六、二一五方哩

タスマニア島ハ、ビクトリア州ノ南海ニ在リ、氣候ハ、他州ニ比シテ、著シク清冷ナレトモ、時々大陸ノ熱風吹き來ル。島内深林牧場多ク、又、鐵・石炭ニ富メリ。首府ナホーバートタウント云フ。

(三) 馬來西亞

(位置面積等) 馬來西亞トハ、亞細亞ト濠斯太刺利亞トノ間ニ散在セル群島ノ總稱ニシテ、其面積ハ、合計凡ソ一百万方哩ニシテ、人口三千五百萬ニ達ス。今此群島ヲ分テハ、左ノ三島彙トナル。

一 フィリピン諸島

呂宗及ミンダノーノ兩島ヲ主島トナス。

一 バブアン諸島

ニューギニー・新愛蘭及新貌列顛ヲ主島トナス。

一 サンドラ諸島

ボール子オスマトラ瓜哇ジャバセレベス等ヲ主島トナス。

(火山) 馬來群島ニ於テ、山ノ現象ノ尤モ顯著ナルハ、火山脈ナリ。火山脈ハ、西スマトラヨリ、東ハニューギニー、北ハフィリッピン群島ニ至ル迄、群島全體ニ連亘シ、瓜哇一島ノミニテモ、實ニ四十五個ノ火山峰ヲ有セリ。此等火山ノ高キモノハ、一萬呎ニ達シ、猛烈ナル噴裂ヲナスコト屢ナリ。

(氣候物産) 馬來群島ハ、氣候炎熱ニシテ降雨多シ。サレト、其熱氣ハ、亞非利加内地ノ如クニ甚シカラス、降雨モ、一年乾雨ノ季節著シカラス。各島地味非常ニ豐沃ニシテ、森林ニハ、麻、栗樹、蘇木、黑檀、白檀等ノ貴材、香木、鬱蒼トシテ、枝ヲ交フ、園圃ニハ、甘蔗、珈琲、丁子、煙草、藍草、米及諸果物、穰々トシテ生熟ス。果物ノ中、椰子ハ、各地到ル處ニ之ヲ産シ、島民ハ多ク之ヲ常食トシ、又其油ヲ搾リテ燈火ニ用フ。

(人種宗教) サンダ諸島并ニフィリッピン諸島ニハ、馬來人種多數

ヲ占メ、バプアン諸島ニハ、バプアン種族ト云ヘルモノ住居ス。此地、群島ノ住民ニハ、數種ノ土蕃アリ、其最モ世ニ知ラレタルモノハ、フィリッピン諸島ノ「チジリトオ」種族ニシテ、體軀矮小ニシテ、頭髮、羊毛ニ類セリ。宗教ハ、馬來人種ハ多ク回教ヲ奉シ、「バプアン」種族ハ、概シテ蠻教ヲ信セリ。

(邦制區劃) 此群島ハ、邦制上、和蘭領、西班牙領、葡萄牙領、英領、獨領及土人領ニ分ル。

(1) 和蘭領 サンダ諸島ハ、大抵和蘭領ニ屬ス。サンダ諸島ノ中、大ナルモノハ、ボール子オスマトラ、ジャヴァ、セレベスナリ。ボール子オハ面積二十三萬四千八百方哩、人口百三十萬ヲ有スル大島ニシテ、和蘭人ハ、其三分ノ二ヲ占領セリ。スマトラハ、大サ貌列顛島ニ過キ、人口二

百五十萬ヲ有ス。和蘭人ハ、バレンムバング府ヲ本據トシテ、其南部及北部ヲ支配セリ。瓜哇ハ、スマトラヨリ小ナレトモ、人口二千萬ヲ有シ、全島和蘭ニ屬ス。其都府バタヴァハ、和蘭領ノ首府ニシテ、人口十萬アリ。セレベスハ、其大サ愛蘭ニ伯仲ス。和蘭ノ殖民地數箇所ニ在リ。

モラツカ諸島ハ、ブーロー・セラム及三四ノ小島ヨリ成ル。丁子及肉豆蔻ヲ輸出スルコト多キヲ以テ、又香料島ノ名アリ。此諸島ハ全ク和蘭ノ管轄ナリ。都府チアムボイナト云フ。

以上ノ外、ニュー・ギニー島ノ西端ニ少許ノ和蘭殖民地アリ。

(2) 西班牙領　フィリッピン諸島ハ、悉ク西班牙ノ管轄ニ屬ス。其面積合計十一萬四千三百方哩、人口七百餘萬アリ。煙草、砂糖及麻ヲ産スルヲ以テ有名ナリ。首府マニラハ、最北ノ呂宋島ニ在リ、人口二十

七萬ヲ有ス。

(3) 葡萄牙領　葡萄牙ハ、サンダ諸島中ノ最東ニ位スルナモル島ノ一半ヲ領ス。其面積六千二百九十方哩、人口三十萬許アリ。

(4) 英領　ボーン・チオ島ニ接近セル一小島ヲブアンハ、英國ノ領有ニ屬ス。

(5) 獨領　バプアン諸島ハ、輓近獨逸ノ所領ニ屬シタルモノニテ、其面積殆ト七萬方哩ニ近シ。其ニュー・ギニー島ハ、全島椰子樹繁生シ、又大材木ヲ産出ス。其南東部ハ、英國ノ管スル處ナリ。

(6) 土人領　フィリッピン諸島ノ中、ミンダノー島ハ、名義ノミ西班牙領ニシテ、實ハ土人之ヲ所有セリ。其他スマトラ・ボーン・チオ二島ノ北部ニハ、土人ノ尙ホ獨立ヲ維持セルモノアリ。

(四) ニュー・ジーンランド

(位置其他)

ニュージールランドハ、濠斯太刺利亞ノ南東、一千二百哩ノ洋中ニ在リテ、南島北島ノ兩大島ニ分レ、附屬小島若干有ス。面積合セテ十萬四千七百方哩、人口六十三萬ニ餘レリ。

(山脈等)

ニュージールランドハ、山多キ島ニシテ、其高峻ナルモノ少カラス。地味ハ、膏腴ニシテ、草木鬱茂シ、全島面積ノ三分ノ二ハ、耕作若クハ牧畜ニ用フヘシ。氣候ハ、英國ヨリ暖ナリ。其動植物ハ、濠斯太刺利亞ト大同小異ニシテ、胎生獸ハ稀ナリ。鑛産物ニテハ、黄金及石炭ハ處々ニ産シ、銅鑛ハ最モ夥シ。

(人種)

クック氏カ、始テ此島ニ來リシ當時ハ、馬來人種ノ一派「マオリ」族ト云フモノ、二十萬許島内ニ住シタリシカ、其後次第ニ減少シ、現時ハ、僅ニ四萬餘アリ、其他ハ悉ク英人ナリ。「マオリ」族ハ、長身英敏ニシテ、他ノ馬來人種ニ卓出スト雖モ、人肉ヲ食フ惡習アリ。

(政治及都市)

ニュージールランドハ、千八百四十年、英國ノ殖民地トナリテヨリ、開明ノ進歩迅速ニシテ、人口頓ニ増殖セリ。政府ハ、勅撰ノ太守ト民選ノ議會トヲ以テ、之ヲ組織ス。首府オークランドハ、北島ニ在リ、人口五萬一千ヲ有シ、羊毛、木材、護謨及麻ヲ輸出ス。

(五)

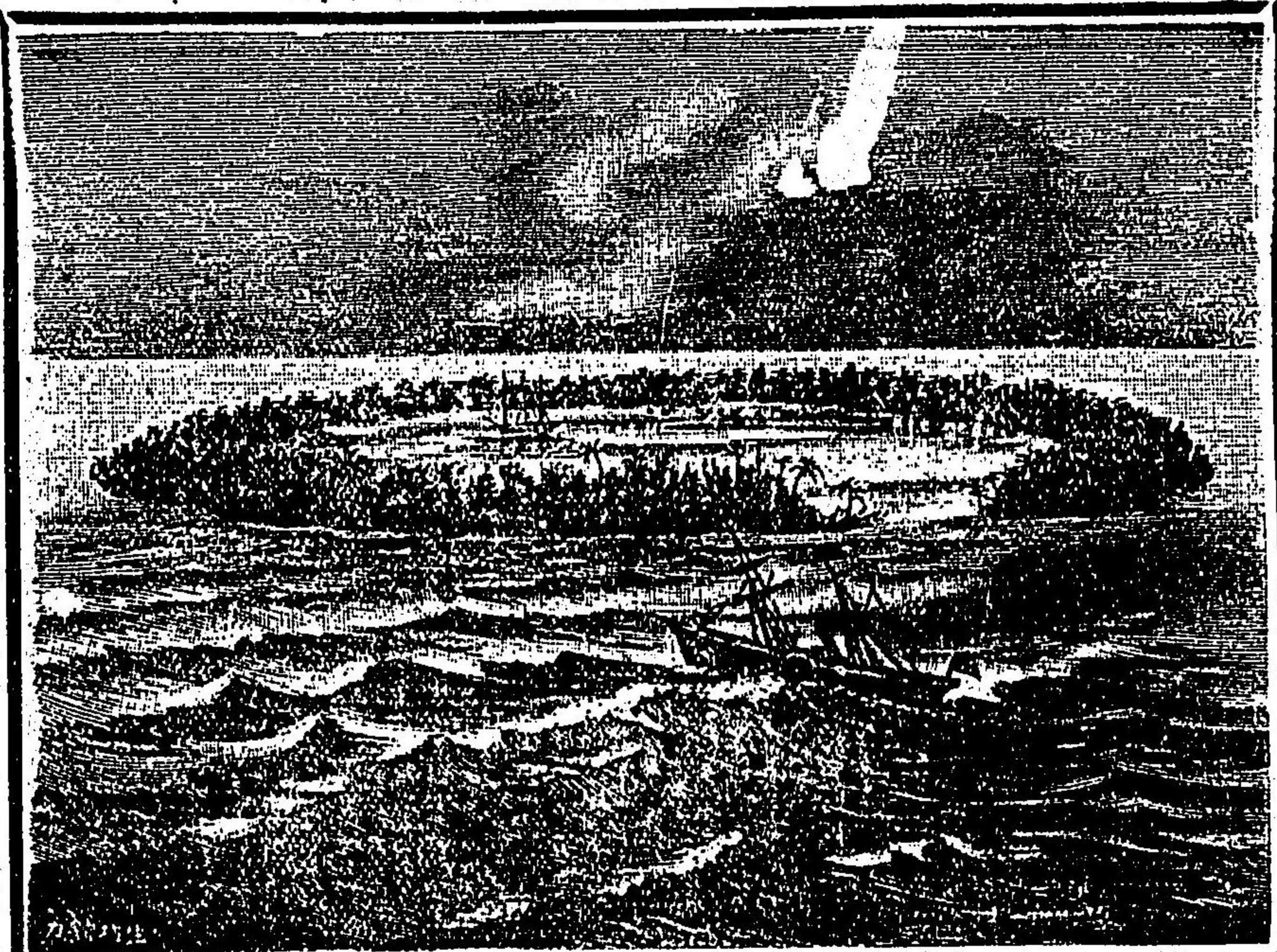
ポリニシア

ポリニシアトハ、東經百三十五度ヨリ西經百三十五度ニ至ルマテ、赤道ノ南北各三十緯度ノ間ニ散在セル無數小島ノ總稱ニシテ、其面積ヲ合計スレハ、大約六萬方哩、人口ハ五十萬ニ達ス。其重ナル島嶼ハ左ノ如シ。

- 一 ソロモン諸島
- 一 ニューヘブリディーズ
- 一 ニュートカレドニア

- 一 フジイ諸島
- 一 フレンドリー諸島
- 一 サモアン諸島
- 一 シサイエチー諸島
- 一 ラドロン諸島
- 一 マクアサ
- 一 カロリン諸島
- 一 マルグレーヴ群島
- 一 サンドウィッチ諸島

(種類) ポリニシア群島ハ、火山島ト珊瑚島トノ二類ニ略區別スル
 コトヲ得、火山島ハ、噴火ノ作用ニ依リテ生シタル島ノ謂ニシテ、サ
 ンドウィッチ諸島及フイジー諸島并ニ濠斯太刺利亞近傍ニ横ハル
 大島ハ、概ネ之ニ屬シ、全境概ネ山岳ニシテ、火山殊ニ多シ、珊瑚島ハ、



赤道地方ニ棲息セル海蟲ノ
 作りタルモノニシテ、小島ハ
 概ネ之ニ屬ス。珊瑚島ノ中ニ
 海水ヲ包ミテ環状ヲナセル
 モノヲ「アトル」ト云ヒ、カロリ
 ン諸島ニ多シ。
 (氣候物産) 前ニ述ヘタル赤
 道地方諸島ノ氣候ハ、一年常
 ニ春ノ如シ。ポリニシアノ諸
 島ニ通シテ、最モ盛ニ繁茂ス
 ル植物ハ、天生ノ麵包果ニシ
 テ、土人ハ之ヲ常食トナス。一

家數十株ヲ植ウレハ、一歳ノ食料十分ナリト云フ。「バナナ」大薯・甘薯・煙草・珈琲・甘蔗等モ亦極テ風土ニ適合ス。

(人種) 島民ハ、概チ馬來人種ニシテ、其他ノ人種ハ、バプア島附近ノ數島ニ、濠斯太刺利亞ノ土人ト同一ノ種族アルノミナリ。

(區劃) ポリニシア諸島ノ邦制區劃ハ、左ノ如シ。

(1) 西班牙領 ラドローン 諸島ハ、一名ナマリアナ 諸島ト云フ。西班牙ノ領地ナリ。此諸島ハ、北太平洋ニ在リテ、島數凡ソ二十箇、其中住民ヲ有スルモノ、只五ニシテ、其數一萬餘ナリ。面積ハ、合セテ四百二十方哩アリ。地味豐沃ニシテ樹木鬱蒼タリ。

(2) 英領 英國ハ、千八百七十四年ニ、南太平洋ノフジイ 諸島及其附屬ナルロケマ ヲ得タリ。島數ハ、凡ソ二百、其中住民アルモノ八十アリ。地味肥沃ニシテ、甘蔗及椰子ヲ産ス。濠洲ヨリ布哇ヲ經テ、米國ニ

航スル汽船ハ、此諸島ニ休泊スルヲ常トナス。島民ハ元ト人肉ヲ食フ惡習アリ。人口ハ、概算十二萬、面積ハ七千七百四十方哩アリ。

(3) 佛蘭西領 佛國ハ、ニール、カレドニア 及其屬島并ニソサイエチ 諸島ヲ領シ、其他若干ノ小島ニ保護ヲ與フ。ニール、カレドニアハ、南太平洋ニ在リ、其屬島ノ大ナルモノヲロヤルチ トシ、ソサイエチ 諸島中ノ大ナルモノヲタヒトス。

(4) 布哇共和國 布哇共和國ハ、サンドウイ 諸島ヨリ成ル。島數大小合セテ十一、就中布哇島ヲ最大トス。各島山多ケレトモ、地味豐饒ニ、氣候溫和ニシテ、米・甘蔗・煙草・綿・珈琲・椰子ノ類、一トシテ豐稔ナラサルハナシ。殊ニ甘蔗ハ最モ風土ニ適シ、砂糖ノ製造盛ナリ。サンドウイ 諸島ハ、カメハン ハ第一世ノ時ニ、合シテ一王國ヲ組織シ、千八百八十七年ニ、憲法ヲ制定シテ、二院ノ立法部ヲ置キ、國王

ノ權カヲ限リ、千八百九十三年ニ至リ、遂ニ女王ヲ廢シテ共和國ヲ建テタリ。千八百九十年ノ統計ニ據レハ、全國ノ人口九萬ノ内、土人三萬四千ニシテ、其他ハ歐米諸國ヨリ移住シタルモノナリ。而シテ、千八百九十三年ニハ、日本ノ出稼人殆ト二萬ニ及ヘリ。首府ホノリエリハ、オホー島ニ在リ、濠洲米國間航路ノ衝ニ當ル。

(5) 獨立諸島 サモアン諸島、ソロモン諸島、フレンドリー諸島、ニューヘブリデー、ス諸島、カロリン諸島、マルグレーヴ群島ノ如キハ、何レノ邦國ニモ附屬スルコトナシ。サモアン諸島ハ、フレンドリー諸島ト相並ヒテ、濠米兩洲間ノ航路ニ横ハリ、往來ノ汽船此ニ休泊ス。

中等中地理 萬國誌終

版權所有

中等中地理 全二冊

明治二十九年十月十日印刷
明治二十九年十月十三日發行

定價日本誌各金六拾五錢
萬國誌

文學社編輯所刪定

發行兼
印刷者

小林 義 則

東京市日本橋區本町
四丁目拾六番地

發 兌

東京市日本橋區本町
四丁目拾六番地

文 學 社

73
166

關東
代理
店

東京日本橋區通油町

水野慶次郎

關西
代理
店

大阪東區備後町四丁目

吉岡平助

賣捌所

各府縣書店

印刷所

東京市京橋區弓町二十四番地

三協合資會社

