

明治五壬申補刻

西京收翠先生編輯

三教
捷解

惶根草

大阪書林 岡田群玉堂

禮根草序



神廟穆々。

皇闕魏々。百官百司。競々

補弱萬機之政。修道學々。

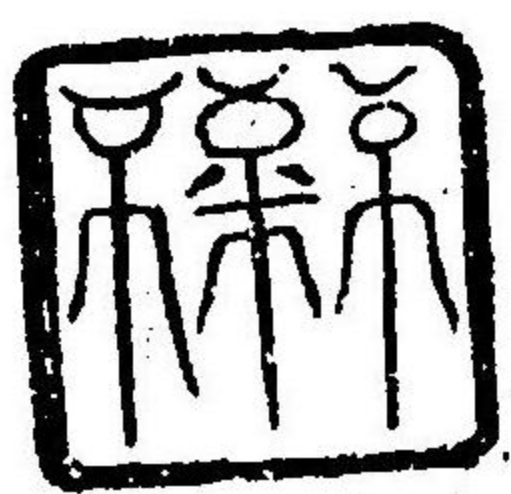


通言語。達歌咏。農民載畝。
商客潤家。工巧方術。大凡
有恆產。皆有其本。其本何
惶根乎。惶根何。蓋土乎。爰
土者。堅也。信也。慎謹恐懼。

厚而廣。能為母。能為根。而
生金。金者。剛也。兼也。萬物
萬事備矣。然則天下事物。
善成善遂者。此非惶根之
道。而其何耶。兼勝尋常尊

宗其道。且會儒融佛。而欲
綴此草。微意可嘆哉。

西阜不磷子題



惶根草序

假乘之一數不出而自見

常世常皇尊。維號天祖也。時

神尊者。惟虛惟靈。惟玄惟常

氏元之元。名之云。鎮道出。

數。以溟濤含芽氣。為質生。出

天神維號。天常立尊。出二

皇極經世一

數以清輕浮氣為質化生天神維號地常立尊此神御代乾天坤壤始闢闢矣自是後化生諸天神悉奉天祖詔而成陰陽五行之運造遠近萬國之定有國則有女男有女男則有善惡故立三

部道為之教所謂宗源三元霽宗是也住元極元諸欲謂之宗源也。是神道元如斯住祚道无諸叛謂之三元也。儒法亦如斯。住真心无諸妄謂之霽宗也。佛法亦如斯。往昔豐聰耳太子用儒釋二教為

吾神國輔佐記之正史而貽
 後代其恩澤嗚呼隆矣哉嚮
 有三貫柏書披皇太子聖言
 作之諺文尤便于世教雖然
 餘意未竭今採其要領丁寧
 和解焉專示三教之大旨讀
 者細玩之知皆擴而克之矣

率乾蓋之理脩坤享之法達
 瓊銜之教共恐惶而到六根
 清淨域或歸昇高天上或超
 出世界外不亦樂乎然空心
 聖性厥元无識厥了无識遂
 記以贈於收翠子許云

藤井政武謹書



御口書用

かくこ祢尊敎

豊妹津洲表世とけて。枝さうと葉志
あり。死ううばく。夏うるがく。ま
豈神國乃根さく。梅のきさく。あ
すや。ささく。の根さく。目乃り。と
久方れ月乃。あまう。かど。さ
とく。ひ。あ。の。ま。あ。と。あ。あ。

神皇正統記

生らるゆれば。本末了をあらめ。さ
 すら好くぬ玉銚を並なるるなる
 べーかく神儒佛と根が枝葉花実
 よ傳へ給ふ事。聖聰耳皇子は沖
 せりて。りし日乃が志根より出づる
 乃好まじき言をすして。はつるべしと
 瀆干言跡を慕ひて。いそせ貴とさ

ねがふ事へとまじく。はよめつる者我
 と離れく心清く。いそあり。玉を諸
 ふある乃橋も。好らん。今や
 くしく。皇太子乃沖言。さういふ
 夏引乃いと。まらよ。思ひ入。世を
 らく。徳よ。あふ。さういふ。乃
 海士も。さういふ。さういふ。乃

惟新草録
 靈苑輯錄
 五

予とや。やがて。暇と人の祝。孫の惶
根。茶と。野。孫。身。小。可。ま。り
おも。か。え。侍。り。ぬ。

源兼勝書

好古堂主人志



惶根州卷之第一

洛東 收翠 編輯
洛北 常謙 校訂

圖解

金烏玉兔辨

金玉互ニ通度スルノ理ノ事
輶之事 巴之事

夫西方ノ酉ハ烏ニ屬ス。烏ハ加羅須ノ訓ニテ老
陰ノ禽ナリ。枯ハ則燥ニシテ。東方卯ノ潤ニ對ス。

又一説烏ハ日出ヲシラス。日ハ日ノ古訓ニシテ。

幾日ナド、訓ズ。依テ日シラスノ中略ナリト。

堅燦共ニ日徳ニテ。物ヲ尅スルナ
リ。コトヲ以テ。日ノ訓ヲシルベシ。カハモトカ子

反

ノ訓ナリ。日ニカノ訓アル事ハ。日ノ乾シ枯シナ
 ドスルハ。金ノ德ヲ兼火ハ金ヨリ出ルモノナル
 ガユヘニ。コレ金ノ尅氣ヲ假レルナリ。酉ハ戸入
 ノ訓ニテ。夕暮ニ日。戸ニ入ノ義ナリ。又萬物ヲ攝
 取入ノ義ナリ。金ハ西ニ位ス。火ノ德ト金ノ德ト
 疑テ矛トナル。矛ハ火疑ノ下略ノ訓ナリ。老陰ノ
 氣ヲ受。動ジテ天ノ叢雲劍トナル。老陰ノ氣ハ才
 口チナリ。矛ハ最初ハ荒金ナレドモ。日ノ神ノ火
 德ニ制セラレテ矛トナル。コレ尅シテ成就スル
 ノ義ナリ。素盞鳴尊ハモトヨリ金德ノ神ナリ。初

ハ荒金ニテ神行悍クマシマセドモ。後二日神ノ
 火德ニ制セラレテ。出雲國ニ下リ給ヒ。我心清淨
 シト宜シ時。寶劍ノ德ト成給フ。十握ノ劍ハ元金
 鳥ヨリ芽テ。素盞鳴尊ノ金氣殺罰ノ德ヨリ成出
 ルモノナリ。○東方ノ卯ハ兔ニ屬ス。卯ノ宇留保
 須ノ下略ノ訓ニシテ。潤ナリ。潤ハ西方ノ燥ニ對
 ス。又一説卯ハ日出ノ方ニシテ。日。宇麻留ノ下略
 ノ訓ニシテ。カク多義ヲ含ル。少陽ノ禽ナリ。又木
 ハ五行ノ母ナレハ生ノ義アリ。玉モ亦五行ノ配
 當東方ニ位シ。水ト木トノ相生ノ德歟テ形象ヲ

現シ玉トナル。玉ノ和訓トハ水ノ訓水ヲトハ水ヲモンド、嚼へ。又水ノウヅマキ流ルコト燃ルガゴトクナレバ、巴ト訓ズ。水燃ルノ義ナリ。水火陽ノ氣ヲ受轉ジテ(夕)トナル(マ)ハマトカノト略ナリ。又一説ニ玉ハカタマルノ上略ノ訓トイヘリ。依テ玉兔ハ即ハ八坂瓊ノ曲玉成出ルノ元玉免ヨリ萌シテ日神ノ温潤ノ德ヨリ成出ルナリ。是ヲ瑞ノ八坂瓊曲玉トイフ。瑞ハ玉ヲ稱美スル詞ハハ彌ノ義坂ハ榮ノ義ナリ。又八ハ八洲ノ義ニシテ八方ナリ。曲ハ曲妙ニシテ其德ノユキワタラサル處モナク。天地ニ満ルヲイフ。猶口傳アリ

因ニ巴ノ事江家次第ニ鞞繪ト書リ。鞞ノ和訓ハ手重ノ中略ナリ。阿蘇宮及ビ住吉ナニノ神寶ニアリ。又鞞ノ圖吉部秘訓ニ出。其形巴ニ似タリ。鞞ハ左ノ臂ニ著ル弦ウケニテ。弦當リテ高ク響音ヲ發ス。鞞ヲ著ル時ハ字ガヘリヲセス。軍ノ時字ガヘリトイフ事ヲ忌古實アリ。又鳴弦ノ時モ鞞ヲ著ルナリ。神代卷ニ高鞞ト訓セリ。カラハ弦當リテ鳴音ヲ訓ニシタルモノニテ古訓ナリ。或此圖ヲ問テ曰。金鳥ハ日ノ異名ナリ。日ハ東ニ位ス。然ルニ何ゾ西ニアルヤ。又玉兔ハ月ノ異名

是景... 卷之一

ナリ。月ハ西ニ位ス。然ルニ何ゾ東アルヤ。答テ
 日十二辰位。卯ハ東ニアリ。酉ハ西ニアツテ金玉
 入遷タル所以ハ。是流氣運行シテ。萬物ヲ造化ス
 ルノ元ナリ。先神代卷ニ曰。素盞鳴尊昇天之時。明
 玉神奉迎令進瑞八坂瓊之曲玉矣。亦素盞鳴尊降
 地後得此靈劍以五世神還奉天矣。コレ天ヨリ玉
 ヲ下シ。地ヨリ劍ヲ奉リ給フ。豎ノ義ナリ。一書
 曰。於是其素盞鳴尊相對而立誓テ。劍ト瓊ト取カ
 ヘ給フト云云。コレ日神ト素尊ト對立給フ。積
 ノ義ナリ。是則天地東西相互ニ陰陽行通。萬物

ヲ化育スルノ理ナリ。日神ハ三女ヲ生給フ。素盞
 鳴尊ハ五男ヲ生給フ。是亦天ハ地ノ加ヲカツテ
 物ヲ生ジ。地モ天ノ加ヲカツテ。物ヲ生ズルノ理
 ナリ。又素尊ハ男體ニテマシマセトモ。陰德ヲ備
 ヘ給フ。日神ハ女體ニテマシマセトモ。陽德ヲ備
 ヘ給フ。是陰中ノ陽。陽中ノ陰ニシテ。火ハ外陽ニ
 内陰シ。水ハ内陽ニシテ。外陰シ。玉ハ温潤ノ德ヲ
 備ヘ。仁ニテ日神ノ德ナル。素尊ニ與ヘ。和ハ冷
 燥ノ德ヲ備ヘ。勇ニテ素尊ノ德ナル。日神ニ奉
 リ給フ。斯ノ如ク素尊ノ金德ニ日神ノ玉德ヲ合

皇泉

皇泉

世自神ノ玉德ニ素尊ノ金德ヲ合セ以テ鏡トナルヲ。八咫鏡トイフ。因テ八咫ト號ケ。智仁勇ノ三德ヲ兼備ヘタリ。又西方ノ金ハ陰ナレトモ牙ハ陽ナリ。東方ノ木ハ陽ナレドモ玉ハ陰ナリ。又鳥ハ日ニ屬シテ晝ヲ主宰ルトイヘドモ。其色却テ黒ク。兔ノ月ニ屬シテ夜ヲ主宰ルトイヘドモ。其色却テ白シ。又魂ハ陽ニシテ東方ニ屬シ。魄ハ陰ニシテ西方ニ屬ストイヘドモ。コンハ西方金ノ音ナリ。ハクハ東方木ノ音ナリ。ハクホク通ジ。斯ノ如ク陰陽互ニ相交リテ。人倫及ビ有情非情ヲ

化育シ。東西南北上下四維相互ニ通度スルノ理。皆斯ノ如シ。舊事玄義曰。天照太神素盞鳴尊即掌陰陽而表遠順。又曰。天照太神雖女體陽也。故上天。素盞鳴尊雖男體陰也。故下地。冥也顯也ト云。又竊ニ釋門ニヨラバ。東方ニ淨瑠璃世界アリ。藥師ノ淨土ナリ。藥ハ木ナリ。木ハ東方ニ位ス。コレ自然ノ理ナリ。西方ニ金色ノ世界アリ。彌陀ノ淨土ナリト。是最モ所以アリ。東ハ土ニシテ。玉ノ色ハ碧ナレバ。瑠璃ナリ。是藥師ノ淨土ノ色。西ハ金ニシテ。金色ノ淨土アリ。又大日靈尊ハ。本地彌陀トイヘリ。是亦所謂アリ。大

日靈ト東ニ現ジテ玉徳ヲ顯シ。又本居西ニアツ
 テハ彌陀ニテ金徳ヲ顯シ。日神ノ玉徳ハ潤ナレ
 ドモ。日徳ハ燥ナリ。金徳ニ玉徳ヲ兼。潤ニ燥ヲ帶
 給フ。又素盞鳴尊ハ本地藥師ナリトイヘリ。素尊
 ノ神ナリ。因テ藥師ノ座。是亦其理必然タリ。素盞
 ハ。二百六十日ノ星ナリ。鳴尊ト西ニ現ジテ金徳ヲ顯シ。其本居東ニ在テ
 玉徳ヲ顯シ。示ハ物ヲ斬枯スニナリ。燥ナレドモ
 月徳ハ潤ナリ。是亦玉徳ニ金徳ノ兼。燥ニ潤ヲ帶
 給ヘリ。斯ノ如ク。玉ニ示ヲ兼。示一玉ヲ帶。玉還テ
 示ト現レ。示還テ。玉ト現ジ。神佛相離サル謂アリ

テ。玉示ノ道互ニ通度スル自由ノアリサ。爰ニ
 知ベシ。總ジテ東ニ現スル其因。西ニアリ。西ニ現
 スル其因。東ニアリ。圖ノ理ヲ以テ考ルトキハ。神
 道ヲ母トシテ。儒道顯ル。其ユヘハ。木ハ五行ノ母。
 東方ニ位シテ。仁ナリ。神ナリ。既ニ儒道ノ顯レシ
 ト欲スル萌アリ。南ハ儒道ノ顯理ニ當リテ。文ナ
 リ。仁以テ文ヲ生ズルノ理ニシテ。文ハ仁ノ子ナ
 リ。仁顯レテ。文トナル。是則枝葉繁茂スル形象ナ
 リ。又木ノ火ヲ生ズル理ニ同ジ。神道ノ理ハ佛ヨ
 リ出ル。其ユヘハ。金ハ五行ノ父。西方ニ位シテ。尊

ナリ。佛ナリ。勇以テ武ヲ生ズルノ理ニテ。武ハ勇ノ子ナリ。北ハ武ニ當リテ一陽來復ノ處。是神道ノ根本密理ニシテ。根ナルガ故ニ顯レストイヘドモ。既ニ神道ノ顯レント欲スルヲニテ。冥ノ處。金ノ水ヲ生ズル理ニ同ジ

陰陽昇降之辨

舊事玄義曰。陰玉常降。昔生萬物。陽劍常昇。鎮空諸惡。逆矛下海底。瓊玉棒。九空云云。夫陰陽ハ昇降ノ三ニ非ス。東西南北上下四維ニ相互ニ流行レテ。恰經緯ノ如シ。先日月ノ運行。潮満瓊潮。潤瓊ノ潤

燥ノ德。北ニ水アリ。南ニ火アリ。南ハ氏ケレバ。火ハ氏ニアツテ昇リ。北ハ高ケレバ。水ハ高ニアツテ降ル。單陰不起。孤陽不立。陽ハ下テ陰ヲイザナヒ。玉免潤セバ。金鳥燥シ。夜潤セバ。晝燥ス。神佛モ亦顯密ナリ。潤燥ナリ。内外ナリ。生尅ナリ。然リトイヘドモ。顯ハ密トナリ。潤ハ燥トナリ。燥ハ潤トナリ。内ハ外トナリ。外ハ内トナリ。生ハカヘツテ尅トナリ。尅ハカヘツテ生トナル。春夏秋冬ノ德モ亦潤燥ナリ。潤ニ燥アリ。燥ニ潤アリ。先北方ニ水アリテ潤シ。南方ニ火アツテ燥ス。然リトイヘ

トモ。南方ハ夏ニテ。枝葉榮ユルハ潤ナリ。北方ハ冬ニテ枝葉枯ルハ燥ナリ。萬物皆カクノ如シ。水木火金土地ヲ循リ。又中央ニ縱横シ。天地ニ徧滿シ。陰陽潤燥ノ玉宇。東西南北上下四維。經緯ノ如ク互ニ流行シ。其間ニ又三教互ニ通度シテ。人倫ヲ導ク是即五ノ字ノ姿ナリ。又ハ五ノ字ノ古文ナリ。上ノ一畫ハ天ヲ表シ。下ノ一畫ハ地ヲ表ス。中ノ又斯ノ如クナルモノハ。陰陽ノ交リ流行スル義ナリ。五行。五常。五倫。五體。五臟。五音。五色。皆此

四神相應之地辨

朱子曰玄武謂龜蛇也。位在北方。故曰玄。身有鱗甲。故曰武。○居家必用曰宅。欲左有流水。謂之青龍。右有長道。謂之白虎。前有汙地。謂之朱雀。後有丘陵。謂之玄武。為最貴地。トアリ。此說ニ小ヲ以テレノス。大ニテハ總土地ノ利ナリ。此土地ノ形。此ヲ春ニシ。南ヲ前ニス。故ニ大子ハ南面シ給フナリ。故ニ東ヲ左トシ。西ヲ右トス。先左青龍ハ仁ニシテ。玉德ヲ備ヘ。溫潤ヲ含テ。國土ニ雨ヲ降シ。五穀ヲ生シ。萬物ヲ潤シ。化育センガ為ニ。雲ヲ主ル。是左青

龍ノ靈德ニテ。藥師ノ琉璃ヨリ成出ルモナリ。
 右白虎ハ勇ニシテ金德ヲ備ヘ。冷燥ヲ以テ國土
 ニ風ヲ施シ。萬物ヲ乾シ燥サシガ爲ニ風ヲ主ル
 是右白虎ノ靈德ニテ彌陀ノ風大ヨリ成出ルモ
 ノナリ。風ノ冷ナルハ水德。燥スハ火德ニテ。陰陽
來リ。霧ハ忽然ト因テ風雲ヲ誘引雲風ニ隨ヒ。相
交リテ雨ヲ施シ。國土ヲ潤ス。雲込テ出ル時南方
 ノ田地ニ灌ク。此地南向ナルガユヘナリ。風雲ト
 離散テハ却テ國土ノ燥ス。西ハ右ニテ右手ノ側
多斗ニ心ヲ付クベシ。風ノ西ヨリ來リテ。又雲ヲ西
ニ連行ガ如ク西ハ五行ノ元ニシテ。天地自然ノ

道ニカナヘバ。西ヨリ來テ西ニ還。周易ニ龍吟雲
 ルノ理。人々明ラメサトルベシ。起虎嘯風生ト。此語空ナルカナ。前朱雀ハ鳳凰ナ
 リ。文ナリ。後玄武ハ龜ナリ。武ナリ。玄ハ北方ノ色
 ナリ。武以テ外ヲ制シ。文以テ内ヲ治ルノ理ニシ
 テ。聖人世ニ出ルトキハ。瑞鳳梧桐ニ舞。靈龜北池
 ニ遊ブ。夫四神ハ天ニ在テハ七星ナリ。一神七星
 ヲ主トル。先後玄武ハ壬癸ニ屬シテ。北ニ七星ア
 リ。左青龍ハ甲乙ニ屬シテ。東ニ七星アリ。前朱雀
 ハ丙丁ニ屬シテ。南ニ七星アリ。右白虎ハ庚辛ニ
 屬シテ。西ニ七星アリ。四方ニテ二十八宿。乾坤ノ

間漏ル事ナク主トリ益ス。又大倭豊秋津嶋ト定
 詁ニ日夕平ヲ京者未後山乃時與既仁帝都乃勢
 自良備波利誠仁日村乃中心乃秀流天下無雙之
 勝地利奈南波晴北者塞和東仁流水有天福壽延長
 之譜遠顯之波仁長村山並比連奈禮四神相應遠
 爲ト云云。是ハ此平安城ノ地ヲ定ルノ記ナリ。
 南ハ晴テ田地アリトハ前朱雀ナリ。東ニ流水ア
 ルハ加茂川ニテ。左青龍ナリ。北ハ山ニテ。後玄武
 ノ備アリ。西ハ長キ山並ビ連レリトハ右白虎ナ
 リ。凡帝都トスルノ土地此形勢ナクンバアルバ

カラズ。○月令講義圖說天文圖之中。星野下石氏
 曰。東方青帝其精蒼龍爲七宿其象角亢氐房心尾
 箕氏。胸房腹箕所冀也。司春司木司岱岳司東方司
 鱗蟲二百有六十。西方白帝其精白虎爲七宿奎象
 白虎婁胃昂象虎。二于畢象虎。嘴參象麟。此角首參鳥
 也。司秋司金司西岳司西海司西方司毛蟲二百有
 六十。南方赤帝其精朱鳥爲七宿井首鬼日柳象星
 頸張嗉翼翩軫尾。司夏司火司南岳司南海司南方
 司羽蟲二百有六十。北方黑帝其精玄武爲七宿有
 龜蛇蟠結之象。斗牛蛇象女龜象虛危室壁皆龜蛇

蟠蚪之象。司冬。司北。丘。司北方。可介。蟲三百有六。十云云。

青幣白幣之辨 東西顯密之事

神前ニ青白ノ幣ヲ用ルハ。青ハ玉ノ色。白ハ鉦ノ色。是東西ノ色ニシテ。青ハ神ナリ。白ハ佛ナリ。又白キハ本地ノ色。青ハ垂迹ノ色ナリ。其エハ。白キハ本ノ地色ナレバ佛ナリ。北方へ循リ黒色ニ塗レテ。東方へ顯レ出。青色トナル。是神ナリ。然レバ白キハ密ナリ。青キハ顯ナリ。白キハ陰ナリ。魄ナリ。青キハ陽ナリ。魂ナリ。因テ神佛融ジテ衆生

ヲ普濟スル。玉鉦ノ道東西ニカ、レリ。是ヲ天孫橋トイフ。白ハ靜ニシテ。青ハ動シテ。後終ニ白ニ歸ス。魂魄ノ動靜爰ニ見ツベシ。仁伎天ハ握手ノ中略ナリ。彌陀ノ餘光東方ニ循リ。藥師ト現ス。此佛十一月ヲ主宰リ。又衆星ヲ統領ス。コレニ因テ。藥師ノ座ハ三百六十星ナリト。日月星之辨 三光配合之事

日ハ一月。月ハ三十日。歳ハ一年ナリ。年ハ流水ノ事。疾ナリ。日ハ晝夜十二時ヲ一循トシテ。一日トス。日ハ乾ノ下略ナリ。月ハ天地ノ五行ヲ六交ヘテ。二

十日ナリ月ハ缺ナリ盡ナリカケツクルノ義ニ
 テ盡ノ下略ニシテ生ズル都ハ必ス火
 ヌルノ理星ハ四方ニ二十八宿十二辰位天ニ滿
 ヲシメス。星ハ四方ニ二十八宿十二辰位天ニ滿
 十ニ下月ニワタリ。一年ノ事ヲ主宰ル依テ歳ノ字
 ヲホシトモ訓ズ星ノ訓ハ火敷ナリ。佛說諸星宿
 並是諸天宮宅內有天子依報所
 感福力光現儒日ハ天子。月ハ皇后。星ハ臣ニ表ス。
 說爲萬物之精士農工商及ヒ森羅萬像三十星ノ精ニアラト
 イフ事ナシ

五行之註釋 五行之神事

⊖ハ形圓ク金ヨリ生ジ北方子ニ位シ。世界ヲ潤
 シヨク事物ヲ清メ。太陰ノ氣ニシテ陰ノ六。陽ノ

一ヲ蘊ミ。一陽來ルヲ宿スノ德アリ。水質ヲ顯ス。
 是水精ナリ。水精ノ體ヲノヅカラ六角ナル。是則
 水ノ數ヲ顯セリ。其體一ツナルハ天一ナリ。六角
 ナルハ地六十ナリ。又後ニ在テ玄武ノ德ヲ備ヘ。五
 常ノ智ニアタリ。色ハ黒ク。天ハ降魂尊ニシテ。四
 時ニシテハ冬ヲ主宰リ。奇魂ナリ。壬癸ニ屬シ。狂
 ズル事七十二日。一日一夜ニシテハ夜ヲ主宰ル。
 釋門ノ涅槃ナリ。五臟ニシテハ腎ニアタリ。木ヲ
 生ジ仁ヲ生ズルノ類ナリ。凡有情非情冷ナルハ
 皆水氣ナリ。有情モ火氣劫テ後水氣アトニ殘ル。

皇極經世一

水ハ外瞻フシテ内明ナリ。依テ汚穢ヲ洗ヒ清ム。金ハ能凡惡ヲ淨ム。水能汚穢ヲ清メ。火ハ外明ニシテ内瞻シ。コノエヘニ火ハ穢アリ。水ハ穢ナシ。萬物火ニ觸テハ焦穢レテ土トナル。依テ火ニ惡穢レ恐レアリ。水ハ陰ニシテ佛ニ屬シ。出世間ノ樹ヲ密ニシ。火ハ陽ニシテ神ニ屬シ。世間ノ樹ヲ顯ニス。佛ノ慈悲ニシテ。愚惡ヲ捨サル事。水ノ汚ノガ如ク。神明ノ愚惡ヲ罰スル事。火ノ燒ガゴトシ。

木ハ圓形ニシテ。玉ノ形象ナリ。水ヨリ生ジ。東方

卯ニ位シ。五行ノ母ナリ。金ニ尅セラレテ能人ヲ養フ。依テ人ノ形ニ似タリ。是玉ノ温潤ノ德ヲ備ヘ。少陽ノ氣ニシテ發生ヲ主トリ。萬物ノ始ヲナシ。陽ノ三ヲ内ニ納メ。陰ノ八外ヲ蘊ミ。左ニ在テ青龍ノ仁德ヲ備フ。龍ハ水ノ勢形象ヲナシ。却テ水ヲ司トリ。氣ニ乘ジテ發シ。下滴ノ水ヲ得テ。能四海ニ雨ヲ降ス。五常ノ仁ニアタリ。色ハ青ク。天ニ降魂尊ニシテ。四時ニシテハ。春ヲ主リ。甲乙ニ屬シ。旺スル事七十二日。一日ニテハ朝ヲ主トル。コレ釋門ノ發心ノ場ナリ。五臟ニシテハ肝ナリ。

水木ノ靈妙形象ヲナシ。八坂瓊ノ曲玉トナル。其
 因西方ヨリ來リ。八首ノ淨土ノ氣ヲ禀テ。大日靈
 尊トナリ。東ニ出現ス。神靈ノ元。和魂玉德春ナリ
 リノ元。又交ヲ生ズルノ親ナリ。本ノ根本命氣ノ
 元ニシテ。人出生スルノ場。正直ナリ。三國ニ配シ
 テ日本。三教ニ配シテ神道。三光ニ配シテ日ナリ
 △ハ二形ニシテ。玉杵相擊シ出。木ヲ假テ形象ヲ
 宿ス。南方午ニ位シ。能萬物ヲ燦シ。觸テハ萬物ヲ
 燦。太陽ノ氣ナルガエハ。ニ。萬物ヲ盛隆ニシ。盛長
 ス。陽ノ七。陰ノ二ヲ蘊ミ形ヲナシ。内腑ク外明ニ

能照ス。朱雀ノ德ヲ翫ヘ。色ハ赤ク。天八百日魂尊
 ニシテ。四時ニテハ夏ヲ主宰リ。枝葉繁茂ヲナシ。
 幸魂ナリ。丙丁ニ屬シテ野スル事七十二日ナリ。
 一日ニテハ晝存。日ニシテ朝ヨリ暮マデナリ。此間
 ハ仁義ニテ主宰ル。是釋門ノ修行ノ場ナリ。人ニ
 在テハ心ノ臟ナリ。火ニ燦レテハ。萬物土トナル。
 依テ火ハ穢アルガエハニ神道ニ忌。三國ニ配シ
 テ震旦。三教ニ配シテ儒道。三光ニ配シテ星ナリ
 土ハ形四角ニシテ。木火金水共ニ土ヨリ出スト
 イフ事ナシ。土ハ火ヨリ生ジ。中央午ニ位シ。日月。

靈者軒藏卷之二 十三 靈者軒藏

水火ノ潤燥ニ依テ能萬物ヲ養育シ。陰ノ十。陽ノ五ヲ蘊ミ。動カサルヲ徳トシ。五常ノ信ニアタリ。色ハ黄ニ。天五ノ合魂尊ニシテ。四季ノ土用ヲ主リ。戊巳ニ屬シテ旺ズル事七十二日ナリ。一日一夜ニテ互刻。未刻辰刻戌刻ヲ主宰ドリ。方ニ當テハ。此岸ヨリ彼岸ニ至ルノ場ナリ。人ニ在テハ脾臟ナリ。ツチハ土ニシテ。ツビクノ訛。數ハ五ツ。四方トナリ。積テ斷ゼザルモノハ全體ナリ。一ツヨリ十ニ至ルマデ。積テ以テ全體ヲ蘊ヲ以テ。自疑鳴ハヲノヅカラ。コリシマノ義ナリ。

鳴ハシマノノ訛ニシテ。土シマレバ金ヲ生ズ。土ノ數五ツ。五戒ヲ持ツエヘニ。人ト生ルトイヘリ。此、エヘニ。又五行。五倫。五常。五體。五臟ヲ備フ。土ヨリ出タルガエヘニ。慎ハ。此、五ツ全シ。復偽ハ五ツ破ノ訛ニシテ。五行五倫五常濫ル。ヲ五破トイフ。五體五臟破ル。トキハ命ヲ喪フ。豈慎マザル

ベケンヤ

申酉戌

未

午

巳

亥

子

丑

辰卯寅

コレ地ハ方ニシテ。四季ニ土用アル圖ナリ。丑。辰。未。戌ハ土用ナリ。

靈蕃軒



土ハ形四角ナリトイヘトモ。隅増テ八角トナル。四角ハ則升ナリ。升ハ増ナリ。マスミノ鏡ハ。マススミノ鏡ナリ。八葉ニテ。即五世ニ座ス。月神ノ尊形ニテ大八洲ヲ表ス。大八洲ハ大ニ八シマルノ義ナリ。又佛座ノ八葉モ能土地ヨリ生スルモノヲ攝取ス。ユヘアルカナ

金ハ半月ニシテ稜ノ形ナリ。土ヨリ生ジ。西方酉ニ位シテ。義ナリ。五行ノ父ニシテ。ヨク物ヲ制ス。少陰ノ氣ニシテ。ヨク一元水ヲオロセ。又肅殺ヲ

ツカサドリ。ヨク萬物ヲ尅ス。父ノ子ヲ制。陽ノ九ノ氣ヲ以テ。陰ノ四ヲ蘊テ。金ノ形ヲ成ス。外晴テ内曇ガユヘニ。惡害ノ用アリ。白色ニシテ白虎ノ形ヲ備フ。風ノ勢發シテ形象ヲナシ。白虎ト成ル。又天八十萬魂尊ニシテ。秋ヲ主宰リ。庚辛ニ屬シ。狂スル事七十。一日ニテハ暮ナリ。是釋門ノ菩提ナリ。八ニテハ脚ノ臟ナリ。火金ノ聖妙形象ヲナシ。天叢雲劍トナル。彌陀ノ淨土ノ氣ヲ受テ佛大西國ニ出ツ。佛性ノ元。荒魂。金徳秋ナリ。收藏也。ノ元。又武ヲ生ズルノ機ナリ。金氣ニテ果實ナルガユヘ

二因果ノ道理ヲ教。必逝ノ場ナルガ故。賢聖イ
 デ、悟覺ノ道ヲ示ス。三光ニ配シテ月。二國ニ配
 シテ日月支。三教ニ配シテ佛道ナリ。金ハカシコ子
 ノ中略ナリ。カシコ子ハ土。土ニ維ナリ。惶根ハ賢胸ナ
 リ。胸ハ六根ナリ。是佛性ナリ。又下說金ハカヌル
 ノ下略。又兼ト金トハ。カトキト相通スルガユヘ
 同音ナリ。カトキトモ通音。又トシトモ通音ナリ。
 依テ。キンケン。カシコ子。共ニ金ヲ呶ケハ出ル響ナリ。
 又金ハ其音堅ガユヘニ。堅音ナリ。堅ノ字モ音ケ
 シナリ。又金ハ堅キ根ナリ。此說何レモ用テ可

リ。カク多義ヲ含メル是和訓ノ妙ナリ。金ニ五品
 アリ。土地ニヨリテ品ワカツ。自然ノ理ニテ西ノ
 國殊ニ勝ル。西極ノ金ヲ金剛トイフ。至極ノ上品
 ナルガユヘニ。火ニ盪ズ。水ニ朽ズ。コレ金ノ根本
 ニシテ所有光明ノ親ナリ。又所有音聲ノ親ナリ。
 金水木火土ト曠ニ循リ施シテハ。有情非情ノ心
 氣ヲヨク西ニ送ル。コノ有情非情ノ心氣又西ヘ
 還テ西ノ莊嚴ヲ増シ。紫磨黃金ヲ隆ニス。其ユヘ
 ハ。東方ノ青ト南方ノ赤ト交テ紫トナリ。中央ノ
 黄ト。此三色モトノ白色ヲ滌循テ西ニ歸リ紫磨

靈齋軒藏書

昔金トナル。又西方ノ金氣逆ニ循リテハ音聲ヲ
 以テ。萬有ヲ引接ス。世塵ヲ拂フ事。風ニシクハナ
 ク。業障ヲ滅スル事。佛號ニシクハナシ。コレヲ以
 テ。祓ハ、罪トイフ。罪咎トイフ咎ハ。敏鎌ヲ以テ
 切拂フゴトク。佛解脱スル事。利劍ノゴトシ。諸神
 達ハ。高山短山ノ末ニ登リ。御耳ヲ振立テ聞シ。忍
 スベシ。四十アリ八重ノ柳葉トリシテ、太ト
法ノリ言ヲ傳ヘコソスレト。兼俱モ讀リ。ソレ五音
 ハ始西ヨリ起リテ南南ヨリ東。東ヨリシテ北。北
 ヨリ中央ノ土ニ終ル。コレ大蛇ノ寶劍アル所以

ニテ。終ニ至リテ成就ス。斯ノゴトク。逆ニ循ルハ
 尅ナリ。尅シテ成就スルノ義。金ハ禁也。萬物ノ太
 過ヲ禁メテ。斂聚ムルナリ。凡金氣ハ常ニ能天地
 ニ滿テリ。コレ則佛ノ光明ナリ。然レドモ金ヨリ
 出セル風ノ目ニ見ヘガルガゴトク。肉眼ニテ佛
 光ヲ見ガタシ。然レドモコノ金氣天地ニ滿ル。其
 精氣強キヲ。磁石ヲ以テ見トキハ見ユ。別ニ信力
 ヲ以テ佛光ヲ見ガゴトシ。金ハ四ト九トヲ以テ
 數トス。地ハ四方ナレバ。四ハ地ノ形ナリ。天ハ九
 天ニテ九ツハ天ノ象ナリ。ヨリテ金ハ天地ノ數

ヲ全フス。醫綱本紀曰。金者天地之總長。六氣五運
 其之所蘊。又金ハ五行ノ長タルガユヘニ。獨リ五
 行ノ色ヲ備フ。銀ハ白ク。鐵ハ黒ク。銅ハ赤ク。鑄ハ
 青ク。金ハ黃ナリ。本色ハ白シトイヘトモ。コカレ
 テ黃ニナル。因テコガ子ト訓ズ。又秋ノ色ナリ。又
 金ハ五行ノ父ナル所以ハ。水モ金ヨリ出。木ノ堅
 モ金氣ヲ稟ルガユヘナリ。火モ金ヨリ出。萬物本
 元金ヨリ出タルヲ。又金氣ニテ枯シ。又金ノ陰氣
 ニテ物ヲ朽シ。又ハ金ニテ斬。又、金ヨリ出タル
 火ニテ燒。土トナリ。其土縮テ金トナル。土ヲ縮ム
 所爲ナリ。塩土傳アリ。塩ハウシホナリ。ウシホハ
 ラシヘナリ。金言ノヲ塩シヘヲツシリシニ。ヲ金
 ノユヘニ。塩土ノヲチ然レバ。水木火土トモニ金
 トイフ。櫛口傳アリ。然レバ。水木火土トモニ金
 ヨリ生ジテ金ニ歸ス。人間萬物皆カクノゴトシ。
 斯ノゴトキ理アリトイヘトモ。有情非情ニ付テ
 ハ差別アリ。能教ヲ聞テ會スベシ。纂疏曰。金者不
 爲燥温寒暑變節。不爲霜露風雨改形。云。御鎮座
 本紀。萬物之總體名。金剛神。云。金剛神ハ同書
 金玉則衆物中功用最勝。不朽。不燒。不壞。故爲名。内
 外表裏故爲本性。謂人乃受金神之性。須守混沌之
 始。云。日月モ。國常立尊モ。精金ノ氣ヨリ。又日金

始云。日月モ。國常立尊モ。精金ノ氣ヨリ。又日金
 云。顯レ玉フト云。云。金神ハ彌陀ナリ。又日金

靈者

則水不_レ朽。火不_レ燒。本性精明。故名曰神明。亦名太神也。任_二大悲本誓_一。每入_二隨思_一。兩寶如龍王寶珠_一云云

惶根草卷之第一

惶根草卷之第二目錄

五行順逆旋廻_レシ生剋_レシテ惠_三。尅_レシテ正_二。復_レ成_一ノ辨

相生尅尅_二邪正_一アルベキ辨

金鐵君臣位_一ヲカル事
儒佛敎_一合ザルノ理

五行文字出音ノ元_一ヲ知ル傳

火土木金水
音_一ヲ假事

十干十二支_一辨

陰數陽數事
兄弟陰陽ノ理アル事

十二支所屬說事
十二支和訓祕授說

五行皮肉間_一ヲ循辨

五行循テ形象カハル圖

井_ニ金ハ五行ノ父ニテ五行ハ金ヨリ始ル事

五常ノ文字形象ノ辨

五常木
音ノ事

南北神儒顯密辨

彼岸之說 眞彼岸ニ
種ヲ辨事

日月運行之辨

烏鵲橋ノ事

日月東行ノ是非天圓地方ノ辨

日月東行之圖ノ事

惶根草卷之第二

洛東 收翠 編輯

洛北 常謙 校正

五行順逆旋廻シ生剋シ惠ニ。正ニ復シ成就スルノ辨

凡_ソ萬物ノ濕ヒ和_ハ氣ヲ生ズ。其_キ氣積_ルハ木

トナル。木ノ性ハ生_キナリ。木ノ體ハ動_キ。木ノ用ハ

彌_ル。東ヲ主_ルリ春ニ旺_ス。是水_ノ生_ル木ノ理_{ナリ}。動_キ芽

行_ハ熱_キ氣ヲ生_ズ。熱_キ氣積_ルハ火トナル。火ノ性ハ

燥_キ。火ノ體ハ烈_ク。火ノ用ハ燒_ル。南ヲ主_ルリ夏ニ旺_ス

ス。是木生火ノ理ナリ。燥燒行ハ垢ノ氣ヲ生ス。垢
 ノ氣積レバ土トナル。土ノ性ハ塞ガリ。土ノ體ハ
 堪土ノ形ハ積ル。中央ニ旺ス。是火生土ノ理ナリ
 塞堪行ハ重キ氣ヲ生ス。重氣積レバ金トナル。金
 ノ性ハ強ク。金ノ體ハ堅ク。金ノ用ハ鎮ル。西ヲ主
 リ。秋ニ旺ス。是土生金ノ理ナリ。重鎮ル行ハ濕氣
 ノ生ズ。濕氣積バ水トナル。水ノ性ハ寒ク。水ノ體
 ハ和グ。水ノ用ハ浸ス。北ヲ主リ。冬ニ旺ス。是金生
 水ノ理ナリ。各相生シテ旋リ。續テ惠育ムコト。文
 道ノ順ニ教導テ正ヲ生ジ善ヲ成スノ元ト知ベ

シ。マタ五行逆ニ旋リ。尅シテ正キニ復ルノ理ハ
 濕ハ燥ヲ尅シ。寒ハ熱ヲ尅シ。和ハ烈ヲ尅シ。浸ハ
 燒ヲ尅ス。コレ水尅火ナリ。燥ハ重ヲ尅シ。熱ハ堅
 キヲ尅シ。烈ハ鎮ルヲ尅シ。燒ハ強ヲ尅ス。コレ火
 尅金ナリ。重ハ芽ヲ尅シ。堅ハ生ヲ尅シ。鎮ルハ動
 ヲ尅シ。強キハ彌ヲ尅ス。コレ金尅木ナリ。芽ハ垢
 ヲ尅シ。生ズルハ塞ヲ尅シ。動ハ積ヲ尅シ。彌ハ湛
 ヲ尅ス。コレ木尅土ナリ。垢ハ濕ヲ尅シ。塞ハ寒ヲ
 尅シ。積ハ和ヲ尅シ。堪ハ浸ヲ尅ス。コレ土尅水ナ
 リ。各相尅シテ逆ニ旋リ。其過溢ルモノヲ制シテ

正タカキニ復カヘリ。宜ヨコトヲ成スル事。武ブ道ノ逆サカテ責サメ撃ツキ。叛ホム逆サカノ者ヲ制サセスル法ノコトシ。又五行尅ウケシテ成就スルノ用ヲイハバ。金ハ火ニ煉シテ用ヲナシ。木ハ金ニ殺コト伐ツセラレテ用ヲナシ。土ハ木ニ穿ウチ破ヤレテ地ノ用ヲナシ。水ハ土ニヨラサレバ溢アヒ流ルテ害ガイトナル。土ニ保タマレテ用ヲナス。火ハ水ニ制サセセラレサレバ熾シニシテ害ガイアリ。水ノ尅ウケヲ承ウケテ用ヲナス。コレ逆サカニメグリ尅ウケセラレテ成就スルノ用アリ。

相生相尅ニ邪正アルベキ辨

金鐵君臣位ワカル事
儒佛敎ヘ合ザルノ理

五金ノ中チ鐵ノ火ニ鍛シ冷マハレ清カ々シク成ルタルヲ。鞞シニ治メタルハ武ブナリ。黄金ハ上ニ居ステ萬物ヲ自由シシ。能ク鐵ヲツカフ。君臣ノ位ワカルカハ日ト金ト交ヒルタル訓ナリ。乾カカシケル。微カル堅カル。關カル。枯カル。癩カルナド。皆日ト金ト交ヒリテ尅ウケス。又乾カルヒエラグ。ヒヅム。ヒゾルナド。日ノ萬物ヲ尅ウケスルナリ。火ヲ以テ鑛クヲ鍛シ冷マ。清カ々シキ劍ケント成ル。日徳ナリ。清カ々シキハ絲シリ。ミドリ。水。微カニシテ。玉徳ヲ與ユヘタルナリ。其金ヲ尅ウケスル火外ヨリ來キラス。金

皇朝書庫
性相草卷之二
三
皇朝書庫

ヨリ出テ金ヲ制ス。金ノ尅スル徳ヲ日ニ譲リ、日
 選テ金ヲ制ス。鐵ハ黠シトイヘドモ火ニ尅セラ
 レテ西ノ色白クニ成。清々シキ徳顯ル。天地開闢
 ノ初。金ト玉ト交テ成出。洲壤浮漂ルモ。金ト日ト
 ノ徳ニヨリテ乾燥シ堅ル。コレ素尊劍ヲ日、神ニ
 奉リ給フ所以ナリ。凡天地自然ノ物ノ尅スルハ
 正尅ナリ。タトヘバ秋冬ノ物ヲ枯スハ天地自然
 ノ正尅ナリ。或ハ佛教ノ物ヲ尅スルコト多キ。金
 氣自然ノ正尅トイヒツベシ。ハジメニ妻子ヲ厭
 髪ヲ剃愛心ヲ絶モ。皆尅スルニ似タレドモ。竟ニ

成佛ノ果ヲ結ハハ相生ナリ。佛道ヲ知ズシテ徒
 ニ臥スルハ。青キ果ノ地ニ墮テ朽ルガゴトシ。西
 方ノ秋風ニ尅セラレ墜リタル果ハ。地ニ蔭トキ
 ハ生ル。コレ亦尅スルニ似テ相生ノ基ナリ。家ヲ
 建ント欲シ。木ヲ斬ハ尅ナレドモ。屋室ヲ建ルハ
 相生ナリ。母ハ愛シ。父ハ制ス。愛ハ相生。制ハ相尅
 ナリ。官府亦刑罰ヲ加ルハ。シバラク尅ナレドモ。
 恐懼シテ罪人ノスクナキハ相生ナリ。コレヲ皆
 天地自然ノ正尅ナリ。又邪尅ハ私ノ宿意ヲ以テ
 害ナキ人ヲ殺害シ。短慮ニシテ器財ヲ抛碎ク。コ

レテハ皆邪尅ニシテ其罪免ルベカラズ。凡佛説
 皆邪尅志ナル物ハ尅セラレ。圓ナル物ハ尅セラ
 ナリ。レズ。剛ナルモノハ尅シ難ク柔ナルモノハ尅シ
 易シ。堅キモノ尅ニアヒ和ナルモノ然ルニ佛加ノ
 ミ能剛柔共ニ尅成セリ。神道ハ東ヨリ興リ。春ニ
 シテ青ク芽ヲ出ダス。和儒道ハ中華ヨ
 リ興リ。夏ニ至リテ枝葉繁茂ス。コレ相生ナリ。夏
 ヨリ秋ニ移ルハ火尅金ナリ。佛道天竺ヨリ興リ。
 秋ニテ尅スルニヨツテ。神儒ノ二教ト。佛教トハ
 表裏ノ違アルガユヘニ。教合ス。コヽヲ以テ儒佛

教ヲ尅セントス。尅スルニ隨ヒ却テ佛道隆シナ
 リ。コレ火ニ尅セラレ、金ノ其德隆ニ顯ル、ハ
 理ナリ

五行ノ文字出音ノ元ヲ知傳

水ハ即自然ノ音ニテ。シイト嚙スイト嚙スイトハ
 早流ノ體ニテ水ノ兒シイハ。遲流ノ體ニテ水ノ

弟

火モ即自然ノ音ニテ。クハツクト燃ル。又ホノ訛
 アルハ。ホハ上ル質ニテ。火焰帆穂ナドイカゴト
 シ。又ホツホト燃ル。火ハ火ノ兒。ホハ火ノ弟ナリ。

ホツホハクハツクノ勢ヒ衰ヘタルモノナリ

木モ即自然ノ音ニテ木ノ本ヲ叩バボククト鳴

木ノ末ヲ叩バモクク鳴ホク木ノ末モクハ木ノ

第ナリ

金モ即自然ノ音ニテキンント鳴コント鳴キンハ

金ノ末ヲ叩ハ金ノ第ナリ

土モ即自然ノ音ニテ叩ケバドタク鳴トハ土ノ

末ヲ叩ハ土ノ第ナリコレ**水****火****木****金****土**ト自聲ヲ出

ス所ナリ。風ハフタト鳴。瓦ハクハラク鳴。コレ

天地ノ妙ナリ。○吳音漢音ヲワクルヤタハ。漢音

吳音ハ鐘ヲ撞ニ其音ツヨキカント鳴ヨハキ

ハ。ゴント鳴。漢音ハ陽ナリ。吳音ハ陰ナリ。開合ヲ

以テワカチ知ベシ。漢音ハ開キ吳音ハ餘ル。タト

ヘバ論語トイヘバ開キ論語トイヘバ合ル。餘ハ

コレヲ以テ准ラヘ知ベシ。サレバ漢音ハ末ナリ。

吳音ハ第ナリ。マタ甲乙ナリ。是木ノ本ヲ叩クト

キハ其音堅ク末ヲ叩クトキハ其音和ナルノ理

ニ同ジ。是音律家ノ密傳ナリ

水天山水ヲ生ズレバ。地六水ヲ成ズ

火地一火ヲ生ズレバ。天七火ヲ成ズ

木陽數天三木ヲ生ズレバ。地陰數八木ヲ成ス

金陰數地四金ヲ生ズレバ。天陽數九金ヲ成ス

土陽數天五土ヲ生ズレバ。地陰數十土ヲ成ス

十干十二支之事

陰陽數之事 兄弟陰陽之事
十二支所屬ノ説ノ事
十二支和訓
秘授ノ説

十干ハ天ノ五行ニシテ。木ノ真ノ下本立タルヲ

幹トイフ。陽數五ノ奇ヲ用ユ。十二支ハ地ノ六氣

ニシテ。木ノ幹ニ附テ生ズル枝ナリ。干ハ幹ナリ。

木ハ五行ノ母ニテ。數六ニアル。陰數六ノ偶ヲ用ユ。

一ヨリ十下テノ數。奇ハ陽。偶ハ陰ナリ。天ニ陰陽

アリ。故ニ其五ヲニツ合シテ。十トナリ。三ト七ト

合シテ十トナリ。又一ト九ト合シテ十トナルコ

レ。十干ノ數ニシテ。木火土金水ノ五行ニ各奇偶

ヲ配テ。兄弟ト名ヅク。エハ兄トハ解ノ訓ナリ。兄

ハ長ニテ陽ノ義。弟ハ幼ニテ陰ノ義ナレバ。五行

ニ各陰陽ノ理アルヲ擬テ。十干ノ名ヲ著ス。所謂

木ノ兄。木ノ弟。火ノ兄。火ノ弟等ナリ。コノユヘニ

十干ノ和訓ヲエト。呼ナリ。十二支ハ地ノ五行

ニシテ。風寒暑濕燥火ノ六氣ヲ備フ。地數ハ六ヲ

用之。地ニ柔剛ニツノ氣アリ。故ニ六ヲ二ツ合テ
 十一支トナル。四ト八ト合スレバ十二ナリ。又二
 ト十ト合スレバ十二ナリ。是十二支ノ數ニシテ。
 地ノ八方ヲ定メ分ツ事。始ノ圖ニ見ヘタルゴト
 シ。子鼠。丑牛。寅虎。卯兔。辰龍。巳蛇。午馬。未羊。申猴。酉
 雞。戌狗。亥猪。ニ符合スルモノ歟。其說ニ曰。子寅辰午申戌
 ノ六陽ナリ。其屬スル物。奇ノ數ヲ取テ名ツク。鼠
 虎龍猴狗ハ皆指五アリ。馬ハ蹄單アリ。是奇ノ數
 ニテ陽ノ支ナリ。丑卯巳未酉亥ノ六ハ陰ナリ。其
 屬スル物。偶ノ數ヲ取テ號ク。牛羊雞ハ皆爪四アリ

リ。兔ハ兩爪アリ。蛇ハ舌雙アリ。猪ハ蹄四アリ。是
 偶ノ數ニテ陰ノ支ナリト云。佛經ハ禽ノ名ニ
 配スルコトハ同クシテ其趣ハヤ、異ナリ。皆薩
 埵ノ變化身ニシテ。衆生濟度ノ善巧ナリトイハ
 レ。其說コ、口盡ズ。本朝ハ此所屬ノ禽ヲ用テ。十
 二方ノ和訓ヲ付ルニ非ズ。子。ウシ。トラ等ノ訓ハ。
 日ノ行道ノ名ナリ。祕傳ナルガ故。又祕授ノ下
 說ニ曰。十干十二支トモニ五行ノ最初ニアル木
 ニ表ス。故ニ十一支ノ和訓皆木ノ生長化收藏ノ
 理ヲ以テ號ク。子ハ根ナリ。果地中ニ在テ始根ヲ

性相草卷之二 靈春軒

下ノ義ナリ。陰中ニ陽ノ芽ヲ含ノ理アリ。丑ハ濕ノ中略ナリ。果地中ニ在テ孚甲ヲ脱ントスル時。水濕ヲ含ノ理アリ。寅ハ戸開キナリ。果甲ヲ脱テ地ヨリ芽ヲ出サントスルコト。戸ヲ開ガゴトクナル義ナリ。卯ハ生ノ下略ナリ。果既ニ根ヲ下シ。甲ヲ脱テ地上ニ芽ノ生出ル義ナリ。辰ハ起ナリ。草木發起シテ。枝葉繁茂義ナリ。巳ハ實ナリ。枝葉茂花咲實ヲ結ノ義ナリ。午ハ旨味ナリ。實堅リ熟セントシテ旨味ヲ含ノ義ナリ。未ハ干熱ナリ。實陽氣ノ干熱ニ化セラレテ色ヅキ熟スルノ義ナリ。申ハ去ナリ。實熟シテ後枝ヲ辭シ去トスル義ナリ。酉ハ採ナリ。實熟シ枝ヲ去ノ時ヲ得テ採運ノ義ナリ。戌ハ納ナリ。採運タル實ヲ能納藏ノ義ナリ。亥ハ居ルナリ。草木ノ實納藏タルヲ又地中ニ植ヲクコト。人ノ居止ルガゴトシ。故ニ農人五穀ノ種ヲ蒔ヲ居トイフモ宜ナル歟。此居止ル果ヨリ。又根ヲ下濕シ。芽ヲ生ズル事。子丑寅卯ト次第環ノ端ナキガゴトシ。右天ノ十干。地ノ十支配合シテ。歲月日時千變萬化ノ用ヲナシ。曆ノ道成。是ニヨリテ十支ノ神ヲ。ヒヨミカミト

リ。申ハ去ナリ。實熟シテ後枝ヲ辭シ去トスル義ナリ。酉ハ採ナリ。實熟シ枝ヲ去ノ時ヲ得テ採運ノ義ナリ。戌ハ納ナリ。採運タル實ヲ能納藏ノ義ナリ。亥ハ居ルナリ。草木ノ實納藏タルヲ又地中ニ植ヲクコト。人ノ居止ルガゴトシ。故ニ農人五穀ノ種ヲ蒔ヲ居トイフモ宜ナル歟。此居止ル果ヨリ。又根ヲ下濕シ。芽ヲ生ズル事。子丑寅卯ト次第環ノ端ナキガゴトシ。右天ノ十干。地ノ十支配合シテ。歲月日時千變萬化ノ用ヲナシ。曆ノ道成。是ニヨリテ十支ノ神ヲ。ヒヨミカミト

號モノナリ

五行皮肉間ヲ循ル辨

冬 **北方** **水** 淺ケレバ西方親ノ氣ヲ受テ白シ。濃カラ

ズ。淺カラガレバ本色ニテ黒シ。濃ケレバ東方子

ノ氣ニオボレテ青クナル。

春 **東方** **木** 葉ヲ出ストキハ。北方親ノ氣ヲ受テ黒シ。

中ホドハ本色ニテ青シ。老テハ南方子ノ氣ヲ受

テ紅葉ス。

夏 **南方** **火** 燃始ハ東方親ノ氣ヲ受テ青シ。中ホドハ

本色赤シ。老テハ西方子ノ氣ニオボレテ白クナ

ル

秋 **西方** **金** 南方親ノ氣ヲ受テ火ニ燒レテ赤クナル。

中ホドハ本色白シ。老テハ西方子ノ氣ニオボレ

テ黒クナル

土 **中央** **土** ハ四季ニ普ク動カザレテ以テ用トス

五行循テ形象カハル圖

此ニ金ハ五行ノ父ニテ五行金ヨリ始ル事

木ハ五行ノ母。金ハ五行ノ父ナリ。然レバ東方ヨ

リ生出シタル現見ハ五行ノ親ハ木ナリト見ユ

レドモ。其種モト西方ノ父タル處ノ金ヨリ來ル

然レバ五行ノモトハ金ナリト知ベシ。最初西方ノ^ノ半月北方へ^循○斯ノゴトク圓形トナリ。此圓形東方へ^循少陽ノ氣發生シ。圓形ヨリ精氣昇リテ^ス斯ノゴトク玉形トナル。此團形ニ三角ニ成ント欲スル姿アリ。依テ此團形南方へ^循テ△斯ノゴトク三角トナル。此三角中央ニ^循リテ□斯ノゴトク方ニナル。モト眞理ハ環ノ端ナキガゴトシトイヘドモ、體ヲ以テ示ストキハ斯ノゴトシ。コヽヲ以テ金ハ五行ノ本ナル事ヲ知ベシ。半月ハ圓形ニナラント欲スル形チ。圓形ハ玉形

ニナラント欲スルカタチ。玉形ハ三角ニナラントスル形チ。三角ハ四角ニナラントスル形ナリ

五常ノ文字形象ノ辨

五常太音ノ事

仁ノ字。从人从^心心ノ徳ト愛ノ理ト^ナヲ具ヘタルヲ仁トイフ。然レバ仁ハ人心ノ根元徳ト愛トノ^ニナクンバアルベカラズ。心温和ニシテ慈愛アルヲ仁者トイフベシ。依テ父母ニ孝ヲツクシ君ニ忠アルハ仁ノ本ニシテ。夫ノ婦ヲ思ヒ。婦ノ夫ヲ思フ。是愛ノ極ナリ。他人ヲモ亦婦ヲ思フコ

性理草卷之三 十一 論性理

トク愛シ惠ベシ。我トヒトシク人ノ爲ヲ思フナリ。人仁心ナレバ。天道ニ則ガユヘニ。日コレニ慈ヲタレ。月コレニ愛ヲホドコス。仁ハ神皇圖ノ配當東ニ當リ玉徳ナリ。西方子ニ當レル義ニ對シ。義ト縱横ニ相交ル。故ニ儒門ニ仁義ノ一ヲ許トシ教ユ釋門イヘバ仁ハ本來佛ノ慈悲ヨリ出テ人ノ心ニウツリ念ム。イツクニミト訓ジテ他ヲ惠ミ。物ノ憐ラシルコレ皆仁ナリ。仁者ハ必義アリ。依テ義ヲ離レタル仁ナシ。仁ニ義ヲ合スハ仁。和カナリ。義ハ堅シ。仁義正シケレバ

禮又隨ツテ備ル。神道ヨリ見レバコレ塗土煮沙土。煮尊ノ鬻徳歳星ト現ジ仁ヲ主宰リ。及ビ人ノ仁ヲ備ヘ又木ヲ生ス。義ノ字。羊ハ美ノ字ノ大ヲ省ケルナリ。陸倕云羊貴大故羊大爲美。我ハ从戈从彳。我ハ古文垂字也。美取戈自垂也。コレ束帶セル形象。戈ハ西方ノ徳。火疑ト訓ジテ燥ナリ。美ハイツクシト訓シ。玉徳ニテ稱ナリ。仁ナリ。依テ義ノ字ニ玉矛ヲ備ヘ。仁義ノ二字ニテ大ニ經緯ヲナシ。日月ニ靈ノ賤ナリ。義ハ矛ノ邊ナルガユヘニ嚴ナリ。コノユヘニ義

ヲ磨トモ。義ヲ立ルトモ。義ヲ重ンズル。義ノ堅キ
 人ナドイフ。約ヲ變セズ。禮ヲ亂ラズ。レカモ仁ヲ
 備タルヲ義トイフ。又律義行義禮義ナドイヒテ、
 志正シク。意氣地ヲ磨テ錯ヲ入ザレバコレ智ナ
 リ。禮ナリ。仁義ノ道トイヒテ。仁ヲ離テハ義モナ
 ク。義ヲ離テハ仁モナシ。玉ノ堅ハ義ナリ。石ノ緑
 ナルハ仁ナリ。心ヨリ出テ心ニ義ヲ立。勇ヲ具シ
 テ惶根全シ。神道ヨリ見レバ。コレ大戸道。大苦邊
 尊ノ靈徳太白星ト現ジ。義ヲ主宰リ。及ビ人ノ義
 ヲ備ヘ。亦金ヲ生ズ

禮ハ左傳五禮莫重於祭。故从示。豊其器也。内ニ仁
 義ヲ備ヘ。表ニ顯ル。ハヲ禮トイフ。釋名禮體也。得
 其事體也。禮義トツバキテ禮ヲ離テハ義ナク。義
 ヲ離テハ禮ナシ。禮ノ用ハ和ヲ貴トスト教ヲ假
 令バ。諸禮ヲナラフニ。初ハ舉動ニカドアリ。ナレ
 テ後ハ容尤クナル。コレ和ナリ。禮樂トツバキテ。
 禮ハカリニテハ堅クナルユヘニ。樂ヲ以テスル
 ハ。心ノ和セン事ヲ欲スルガユヘナリ。心又斯ノ
 コトシ。敬ベキ人トノミ心得。眞實ノ敬ナケレバ。
 輕忽ナルツクロヒモノトナル。切實ナル心ヨリ

敬ハ内ニ仁義ヲ備ヘタル温和ノ容自ヲ見ルコ
 レ信ナリ。智ナリ。依テ禮佛神拜等ヲ示スニモ信
 具ヲ要トス。其恩德ヲ辨知スレバ相ニ柔和表レ
 テ拜ス。神道ヨリ見レバコレ豊斟淳尊ノ靈德榮
 惑星ト現ジ。禮ヲ主宰リ。及ビ人ノ禮ヲ備ヘ又火
 ヲ生ズ

智ノ字ハ从知从目。知ハ説文从口矢聲徐曰知理
 之速如矢之疾又理ニサトキヲ聰明獻智トイフ。
 日ヲ知ハ日月ヲモ知ナリ。日德ヲ知ハ智ナリ。兩
 眼アリトイヘトモ。日月ナキ時ハ見ル事アタハ

ズ。日月天ニカハリテ兩眼ノゴトシ。恐懼テ諸惡
 ヲ作ベカテズ。善ヲナスハ天ノ道ナリト印テヨ
 リ。萬智明カナリ。聖ハヒジリト訓ズ。ヒジリハ日
 ヲ知ナリ。智ハ智慧トツバキ。佛慧ヲ蒙ラサレバ
 智眼ヒラケス。智慧トタ鏡ニシテ。源佛ノ太圓鏡
 智ヨリ出。ヨツテ智ニヨリテ覺ナリ。瓊矛鏡ノ三
 德圓滿シタルヲ上智トイフ。上智ハ仁義智ノ三
 ツ圓滿シ。禮自備ル。仁義智ノ三ハ則瓊矛鏡ノ德
 ナリ。又佛教ハ目ニ見ヘサル事ヲ談スルヤウナ
 シトモ。其信スベキ理ヲ知テ信スルハ智ナリ。ヨ

ソテ邪智小智ヲ去。我ヲ刪他教ヲ聞テ知ヲ大智トイフ。コレ辰星ノ徳ナリ。神道ヨリ見レバ國侯
礎尊ノ靈徳ヨリ辰星ト現ジ。智ヲ主宰リ及ビ人ノ智ヲ備ヘ。又水ヲ生ス。

信ノ字ハ人ノ言ト書リ心ノ真言ニ顯レ出ルヲ信トイフ。忠孝誠ヨリ出。人ニ交ニ實アル人ハ言ソロヒ。偽アル人ハ言ソロハス。譬ハ草木ノ葉出テ何ノ州。何ノ木ト辨チ知ガゴトシ。人無言ナレハ真偽シリカタシ。真マレバ其マコト言葉ニ顯ル。仁義禮智儼リタル人ハ心信アリ。其信アラハ

レテハ信アル人ト呼ル。信ハ真ナリ。慎ハツヒシムト訓ジテ。土シマリテ金ヲ生ス。信ハ土ニ當リテ。信ノ極ハ信心ニテ的アリ。信心ハ二字トモニシムルノ訓ニシテ。信ハ他ヲ信ジ。心ハ我ヘモトル。コハニ至テ他ト我ト差別ナシ。是慎ニシテ金ナリ。依テ鎮慎同シ。金ハ鎮ヲ以テ用トス。五星ノ内土ハ鎮星ナリ。人ノ心慎メバ心火ヲ鎮ム。又信ハ任ナリ。理ニ任ヲイフ。我ヲ捨テ人ニ信ヲツクス。儒道ノ肝要。已ヲ忘テ佛ヲ信ズルハ佛道ノ極意ナリ。コハニ至リテ仁義禮智信共ニ圓滿ス。

モト五常五職五行ハ人々身ニ備テ相離サルナ
 リ。其五常互ニ相交テ用ヲナス。又偽リハ五破ノ
 訓ニシテ五常離レニナル。豈眞ニサルベケニヤ。
 神道ヨリ見シバ、面足惶根尊ノ靈德ヨリ。鎮星ト
 現。信ヲ主宰リ。及ビ人ノ信ヲ備ヘ又上ヲ生ズ

南北神儒顯密之辨

神道ノ密理ハ佛ヨリ來ル其故ハ西ハ矛ナリ。劔
 ナリ。武ハ矛ヨリ生出ス所ニシテ。矛ハ親武ハ子
 ナリ。金ハ親水ハ子ナリ。西方ノ氣來リテ北方ヘ
 復スル處ヘ南方ノ火ヤトル。是神道ノ密理根ニ

伏レ顯レザル所以ナリ。依テ神道ヨク密教ニ符
 合ス。然而後東方ニ芽ヲ出スナリ。北ハ西方ヨリ
 ユヘニキ。北ハ西方ヨリ
 タトイフ。北ハ西方ヨリ
 儒道ノ顯理ハ。神道ヨリ出テ南ニ繁茂ス。是玉ノ
 温潤ノ德顯ル、所ナリ。文ハ仁ヨリ生出スガユ
 ヘニ。仁ハ親。文ハ子ナリ。依テ儒道ハ顯理ニシテ
 當然ノ道ナリ。又コレ木生火ノ理ナリ。依テ南ハ
 三十三ニユルノ訓ニシテ顯ナリ。北ハ西方ヨリキ
 タルノ訓ニシテ地中ニコモルガ故ニ密ナリ。顯
 密ノ二理コハニオイテシルベシ。

彼岸之說 并彼岸ニ種ヲ辨事

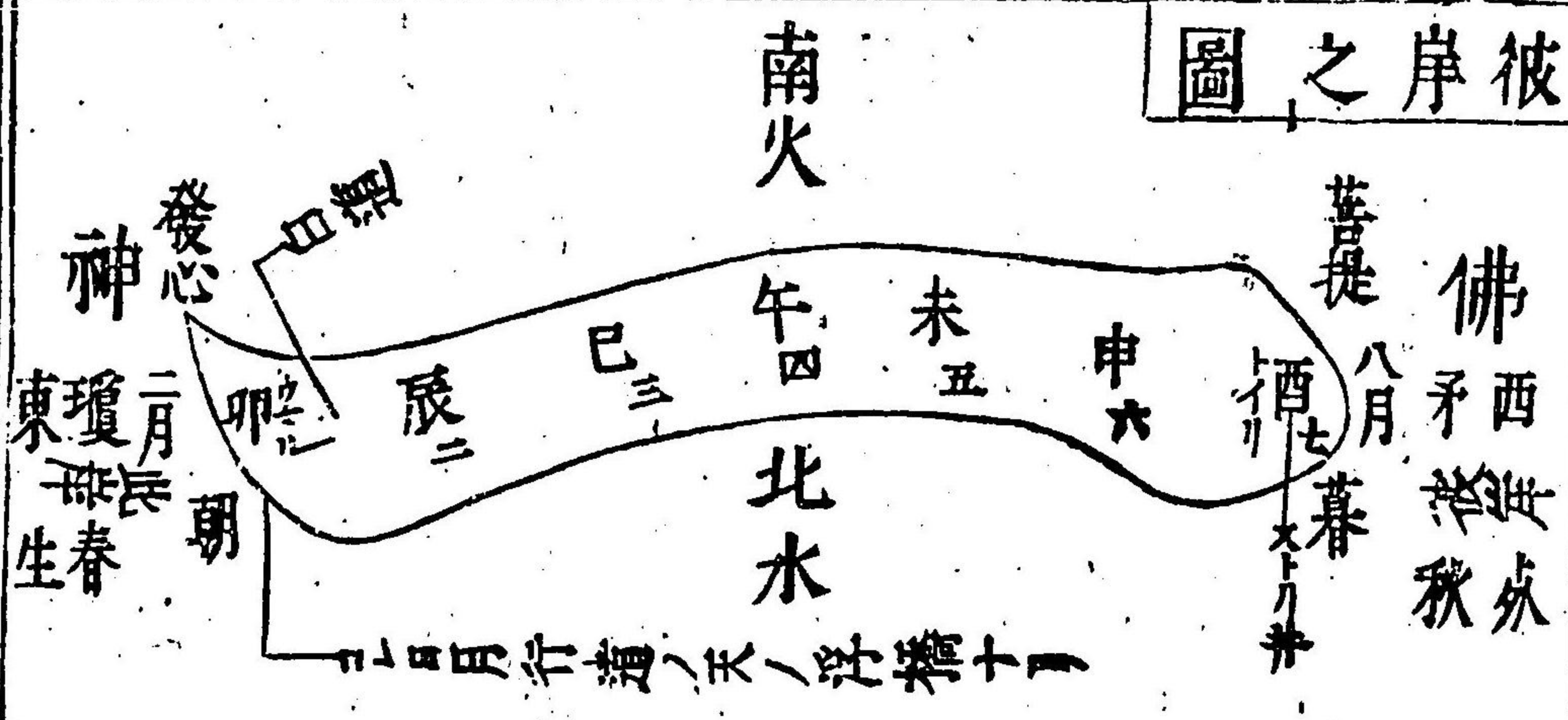
此圖ニ彼岸ノ口訣アリ。神代卷ニ伊弉諾伊弉册
 尊ヲ天浮橋ノ上ニ立シテトアリ。立シテハ下知
 ノコトハナリ。天祖下知シテニ神ヲ天浮橋ノ上
 一立シ給フ。天浮橋ハ日月行道ノ橋ニテ東西ニ
 カハル。東ハ此方ノ岸。西ハ彼方ノ岸。東方卯ヨリ
 西方酉ニカハル。卯ハ玉兔ニシテ玉。酉ハ金鳥ニ
 シテ牙。此橋スナハチ玉牙ノ道ナリ。丁日ニテハ
 卯ノ刻ヨリ酉ノ刻ニワタリ。丁年ニテハ二月ヨ
 リ八月ニワタル。是亦二月ハ卯ノ月。八月ハ酉ノ

月ナリ。故ニ二八月ニ彼岸アリ。是則卯ヨリ酉ニ
 ワタル天浮橋ナリ。二月ハ春分 玉八月ハ秋分 牙
 コレ晝夜時正ノ日ニテ。卯ノ正東ヨリ酉ノ正西
 ニ入。正南ニシテ數ヲ掛タルガ如クナレバ。日ニ
 向ヒ映眼カラズ。コノ故ニ佛徒ハ此日日相觀ヲ
 ナス。彼岸ヲ七日トスル事ハ。天ノ數ヲ象ドル。又
 卯ヨリ酉マテハ其數七ツナリ。又春ト秋トノ中
 ハ夏ナリ。ナツバ。奈々津ノ中略ナリ。擲口傳 今曆
 ヲ見ルニ。二八月中ノ三日ヲ過テ。彼岸ニ入トア
 リ。中ノ三日。前ヲ彼岸ノ初日ニ取レバ。即中日時

天長元年八月廿一日 丁卯 八月廿一日 丁卯

正ノ日ニ當テ。晝夜均等ナリコノユヘニ。曆家ニ
 因テ問バ。彼岸ノ事實曆法ノ書ニ見ヘズ。古來ノ
 傳書ニ從フノミトイヘリ。彼岸ノ極意ハ人常ニ
 玉矛ノ道ヲ守リ。西方ニ没セヨト悟シメニタメ
 ナリ。依テ毎日酉ノ刻ヲ日没トイヒテ。命終アル
 事ヲ示ス。然レバ二八月ノ彼岸ハ善因ヲ植ルニ
 最モ便アリ。彼岸ノ頃農者種ヲ蒔事時節ノ程ヨ
 キヲ考ヘテ。古ヨリノ傳習トナル事モ。善因善果
 ノ理ト符合スル者歟。マタ此日種ヲ蒔事ハ生長
 ノ後實ヲ取ンガ爲ナレバ。卯ハウマルノ訛。酉

彼岸之圖



ハトリ納ルノ訛ナレバ。成就ス
 ルノ義ナリ。マサニ知ベシ。日月
 運行ノ天浮橋ハ衆生濟度ノ橋
 ナル事ヲコ、ヲ以テ。神託ニ
 實相眞如日輪照生外長夜闇
 本有常住月輪拂無明煩惱雲
 ト云

法皇御製

スレクこのをよ月日めくるいそ
 ままいと懸しとけしめなりそり

此理ヲ知シメンガタメニ。善導大師二河ノ譬諭
 ヲ説ケルモ。コレミタ彼岸ナリ。南火北水ハ此世
 界自然ノ理ナレバ。或時ハ忿火熾ニ燃。或時ハ
 愛水溢ル。然ルニ一尊ノ惠ニテ。コヽニ温冷ノ白
 道アリ。自道ナルユヘニ。西ヨリ佛がヲ以テ。何ゾ
 コレヲ渡リテ。西ニ行ザランヤ。コレ覺門ニ通入
 スベキノ路ナリ。此路ヲワタリテ彼岸ニ至ル事
 ヲ得ベシ。此圖二人左ノホノボノ、歌ノ傳アリ

順空上人

此岸 彼岸
 こゝろやまがこゝろよまへ道はわれと我らより遠ふとこゝろ

鵲橋之事

淮南子ニ七月七日ノ夜。烏鵲填河成橋以度織女
 トアルヲ以テ七月七日ノ夜ニ限レリト思フベ
 カラス。烏鵲橋ハ常ニ晝夜トモニ懸レリ。理ヲ以
 テ烏鵲ノ橋ト號ク。淮南子ニモ天上ノ事ナル故。
 理ヲ以テ斯ノゴトク書タル。コレ作者ノ働キナ
 リ。神道ノ古傳ニ。烏鵲傳アリ。棚機傳アリ。此兩傳
 志アル人ハ求メテ傳フベシ。人トシテ知ズンバ
 アルベカラガル傳ナリ

中納言家持

長生殿 長生殿 長生殿 長生殿 長生殿 長生殿 長生殿 長生殿 長生殿 長生殿

かきまのよとせら橋よとくまの白ととんれハねをうけふら
 此哥新古今冬ノ部ニ入レリ。爰ヲ以テ七月七日
 ノ夜ニ限ラザル事ヲ知ベシ
 六帖ニ人丸ノ哥

かきまのねよあつりをえぬハ独やまねん君まらゝ祓て
 淮南子ニイヘルモ。此一音ノ哥モ。烏鵲橋トイフ
 モノヲ見タルヤウニイヘル。詩哥共ニ作例ニテ
 働キナリ。棚機ノ事小兒女子ノ戯遊ト思フベカ
 ラズ。濃キ致アル事ニテ古キ傳アリ

日月運行之辨

冬至十一月子ノ日。子ノ時子ノ刻ニ。一陽來復ス
 ルノ理ニ同ク。一日ニテハ夜子ノ刻ヨリ。翌白ノ
 夜子ノ刻ニテヲ。一日一旋トス。然レハ子ノ刻ニ
 日行子ノ方ニ旋リ。卯ノ刻ニ出テ酉ノ刻ニ入。子
 ハ根ナルガユヘニ復藏シテ地ニ入。然レドモ地
 下ニハアラズ。地ニ入ト見ルハ北高キガ故ナリ。
 目前北ヨリ東ニ旋リ。東ヨリ南ニ旋リ。南ヨリ西
 ニ旋リ。西ヨリ北ニ旋ル。是聖賢ノ言及ヒ皇太子
 ノ説其理明カナリ。何ゾ十一一展位車輪ノゴトク
 地下ニ旋ルノ理アラシヤ。十一一展位ノ訓ハ則口

月行道ノ名ナリ。十上支ハ十上丁方ニシテ横ニ循ル。又人ハ小夫地ナリ。眼目横ニ係ル。爰ヲ以テ日月横ニ旋ルノ理ヲ知ベシ。又人自脊ヲ見事アタハズ。南ハ皆見ユレドモ北ハ脊ナルガ故ニ見ヘズ。四洲皆斯ノゴトシ。コヽヲ以テ脊ニモノアル事ヲ察スベシ。

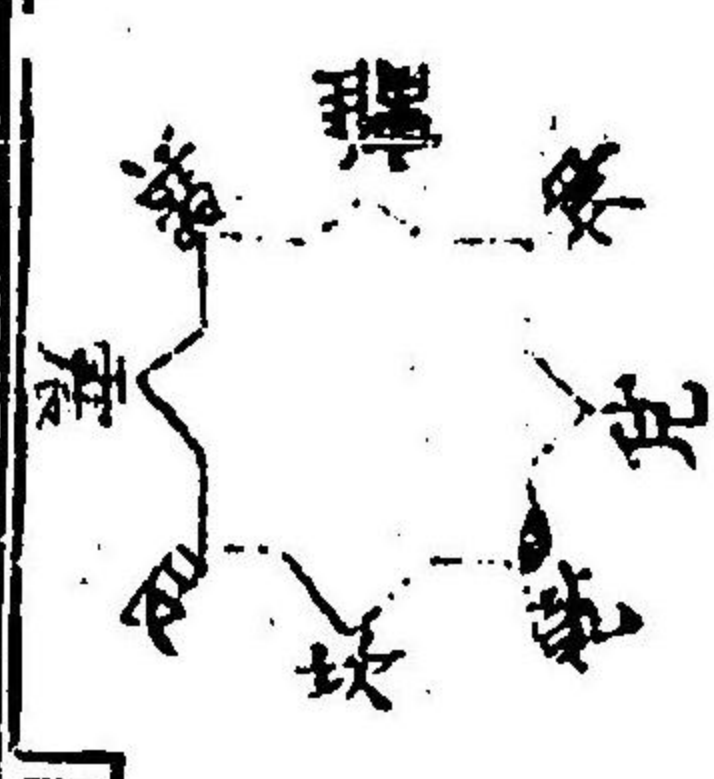
日月東行ノ是非天圓地方ノ辨

晉書天文志等ノ日月東行スルノ説ハ都ヒアル事ナリ。張橫蔡朱文公蔡沈等ノイヘル。日月共ニ東ヨリ西ニ轉スルノ説是ナルベシ。逆ニ旋ルベ

キ理ナシ。且日行ハ遅ク。月行ハ速キノ説。是亦都ヒアル事ナリ。陽ハ速ク陰ハ遅キ。コレ當然ノ理ナリ。船ニ乗バ岸ウツリ。雲西ニ行バ月東行ス。速キ船ニ乗バ遅キ船ハ後へ行ガコトシ。コレモトヨリ。雲モ西へ行。月モ西へ行。速船モ遅船モ共ニ行ナリ。遅船ヲ東へ行ト見。日月東行スト思フヘカラス。日ノ南行スル時現ニ日ノ轉スルヲ見ベシ。轉ジ轉ジテ西ニウツル。夕天ハ圓ク地ハ平ナル事。渾天家ニ地ハ彈丸ノゴトシトイヘルハ。增テ十ニ丁方トナリ。地平ノ輪丸キガユヘナリ。

皇朝輿地考 卷之二 三十一 皇朝輿地考

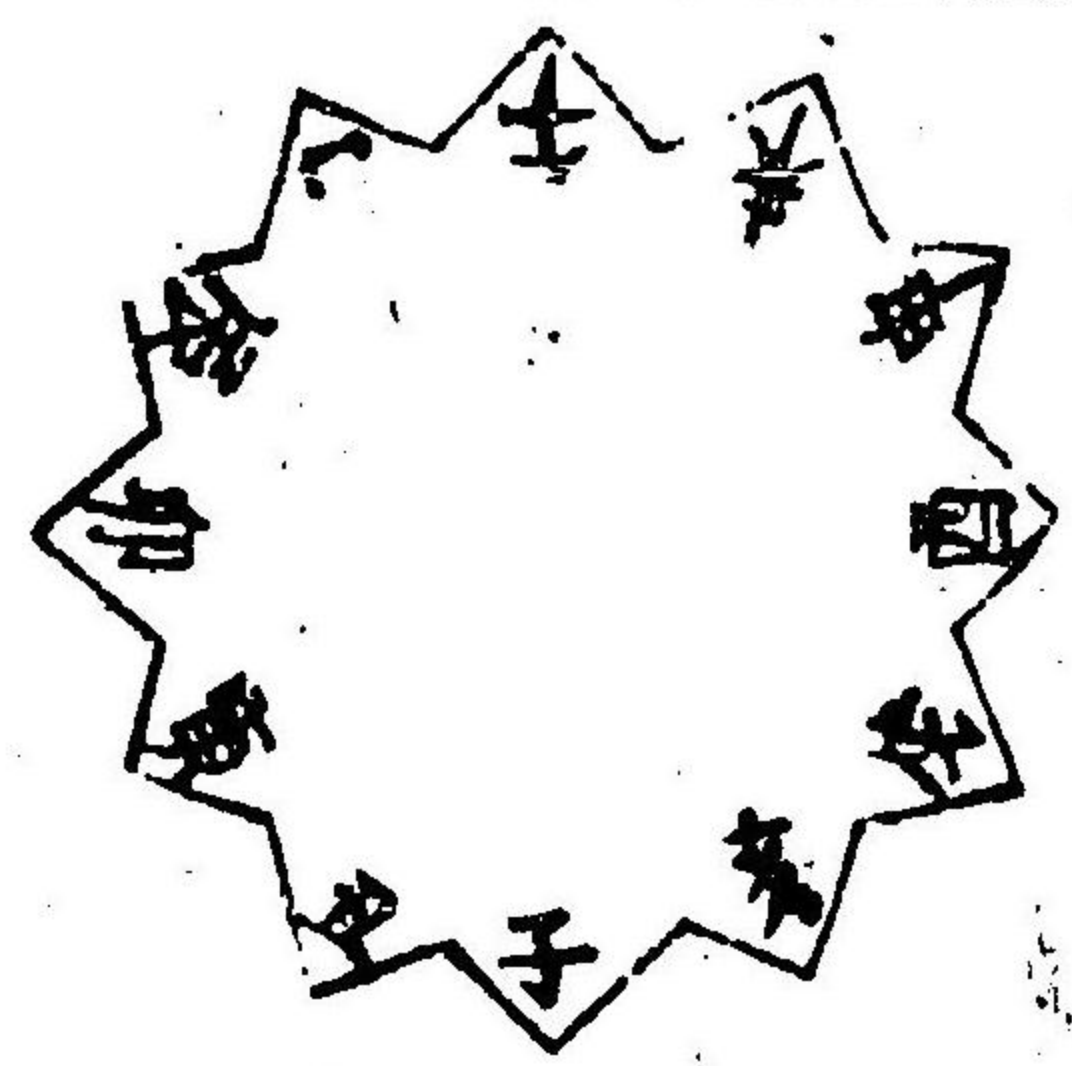
天ハ圓ク地ハ方ナルノ理ノガルベカラス。方ハ
 圓ニ對シ。圓ハ方ニ對ス。コレ陰陽ノ形象。コソテ
 地ハ方ニシテ其體四角ナリ。故ニ四時アリ。四方
 トイヒ四海トイヒ。四洲トイフ。世ハ四ナリ。四ツ
 ハ寄ノ訛。土ノ數木火土金水ノ五ツ寄聚リテ。陰
 形方ニナリ。其本形カクノゴトシ。石凝姥神
 初度所鑄之鏡。方形而象地。伊勢日前宮神是也。以
 舊事
 玄義 然レドモ際増テ八方トナル



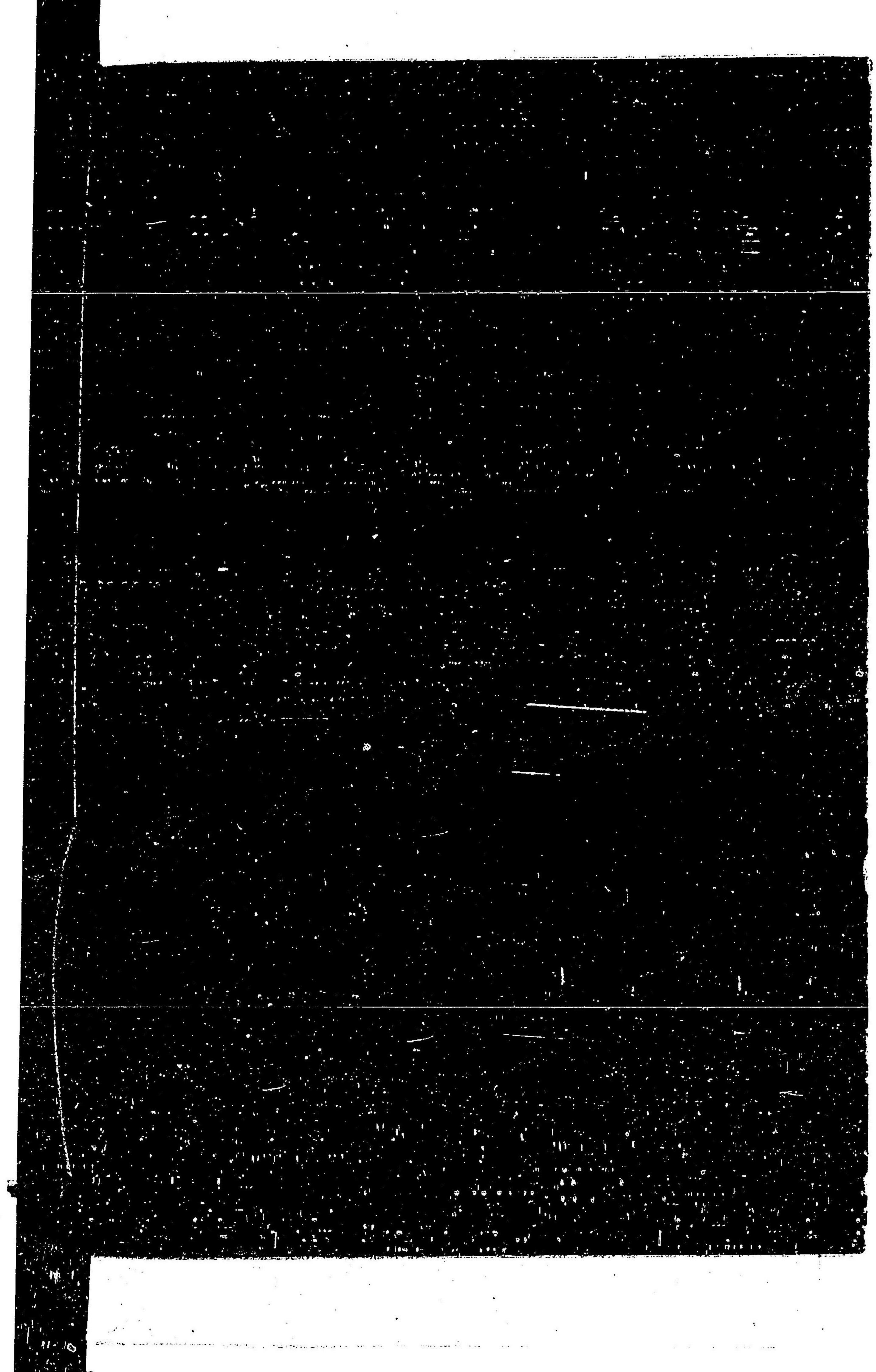
四角ニ四角ヲ重テカクノゴトシハ
 方トナル
 又四角ヲ重テ

188
3
29

惟根草卷之第二



斯ノゴトクナレ方トナル。天數七。地
 數五。相交テ十一。方トナル。コレ圓ニ
 アラス。方ニアラス。陰陽和合ノ形象
 其中心ハ心ノ御柱ナリ。圓キ物ハ動
 キ。方ナルモノハ動カズ。又河圖洛書ヲ以テ見ベ



188
3
29

013559-001-6

188-29

惶根草 (三教捷解)

源 兼勝 (収翠) / 著

1 冊

M5

ABA-0021

