

工ト94-88

327-535



川本逸童著



尺八獨案内 上編

新武間拍子解説

東京尺八講習會發行



自序

尺八の形状と音調とは共に純日本趣味の樂器であるから其形を愛し其音を賞せざる者はない、然し器械的の樂器でない丈に吹奏して見ると中々六ヶ敷い處がある、先づ初心者には第一音が出ない第二音は完全な曲譜が無かつた、第三曲譜を見ても緩急の速度即間拍子が分らない、第四孔が少ない爲に指と腮と息との加減で調子の高低を吹分けるのであるから完全な音調を出すには余程の熟練を要する、第五曲の種類が余り高尚過る爲に一般の嗜好に適せなかつた、故に路傍に立て一錢を乞ふ輩の吹く野卑な曲計りより世人の耳に觸れないから自然是を摸して自己流に吹く者が多い、

近來は盛に流行して全國中至る處尺八の音を聞くが完全なる教科書の尠ないため、前述の弊害は免れない、不肖其欠點を補はんご研究數年爰に漸く其實を擧たりご雖も未だ改良の余地あるならんご愚考す、今回東京尺八講習會が新式記號を用ひて曲譜を刊行するに先だち本書を著して獨習者の指導ごなし併せて諸君の高教を仰がんごす

44. 8. 16



尺八獨案内

# 新式間拍子解説

## 目次

|                   |        |
|-------------------|--------|
| 尺八の構造及取扱法         | 一頁・二頁  |
| 附 尺八の圖並に各部名稱・露切の圖 |        |
| 吹奏法               | 三頁・四頁  |
| 附 息吹込の圖           |        |
| 十二調子の事            | 五頁     |
| 尺八音符圖解の(一)並十二調子對照 | 六頁・七頁  |
| 尺八音符圖解の(二)        | 自八頁至十頁 |
| 半音「メリ」「カル」の事      | 十一頁    |
| 新式間拍子法の特長         | 十二頁    |

|                      |         |
|----------------------|---------|
| 「カン」「呂」俗に甲、乙、の記號法と定義 | 十三頁・十四頁 |
| 同音接續法                | 十五頁     |
| 揚抑及緩急記號              | 十六頁     |
| 間拍子の原理と其定義           | 十七頁・十八頁 |
| 間拍子獨習法               | 十九頁     |
| 間拍子記號法並圖解            | 二十頁・廿一頁 |
| 諸種の記號                | 廿二頁・廿三頁 |
| 箏、三味線合奏法             | 廿四頁・廿五頁 |
| 合奏に就ての注意             | 廿六頁・廿七頁 |

以上



本書記載の事項は不審の個所あらば著者其責任を負  
て明細な説明をなすに依り購賣者は往復はかきよて  
直接質問せらるべし

尺八師範

東京市京橋區木挽町五丁目三番地

川本逸童

電話新橋(二四二番)

尺八獨案内

# 新式間拍子解説

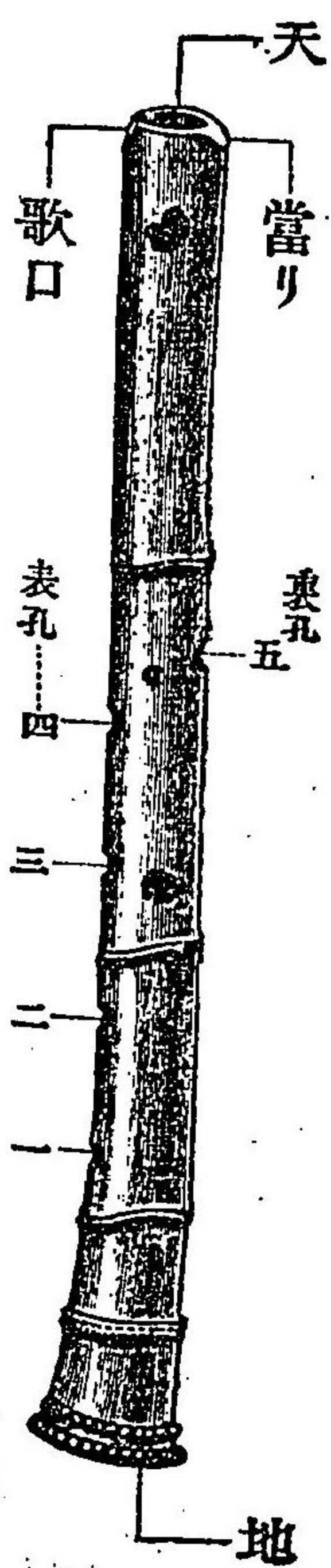
川本逸童 著

## ○尺八の構造及取扱法

△尺八は竹根にて造りたる堅笛にして普通長さ一尺八寸なるが故  
に尺八の名あり然れども節の都合に依り長短一様ならず(普通七  
節ナリ)  
(成るべく一尺八寸又は一尺九寸を用ゆるを宜しとす)

△表に四孔と裏に一孔都合五孔あり而して孔の名稱は下より一、二、  
三、四、五と唱ふるものなり

(尺八の圖)  
並各部名稱



(一)



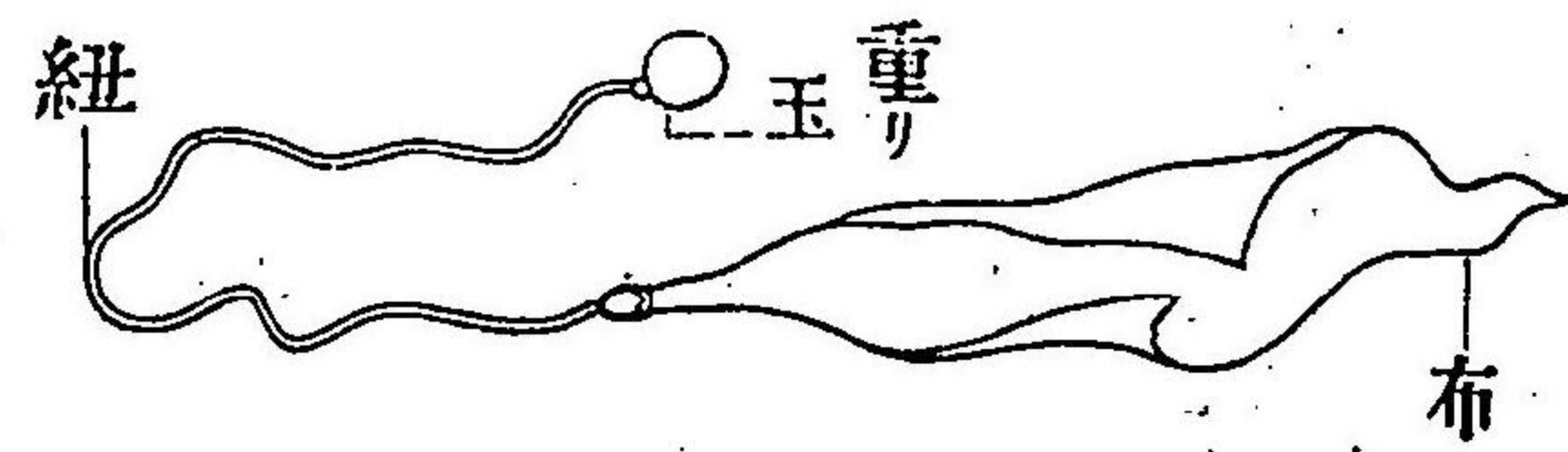
△吹込て息の觸るゝ所を歌口うたぐちと稱し斜に切りて水牛又は象牙等を嵌めて音を發するに便ならしむ

△内部の節は皆抜去りて朱漆を塗り息の通りを宜くし一方濕氣を含まざるの用意となす

△吹奏の後は(露切)と稱しハンカチーフ様の物に丈夫なる紐を結び其端に重り玉を附たる物を製りて内部に溜りたる水氣を拭ひ取るべし之は樂器の保存上必要な事項にして此際特に注意すべきは拇指にて歌口を損ぜざる様を軽く掩ひたる儘露切を上より下へ抜き取るべし然らざれば露切の紐にて往々歌口を損じることあり

△中繼の尺八は繼目の損じ易きものあれば之を繼がんとする時は能く上下の捻れざる様をなして静に押込むべし(繼たる後左右に捻りて曲りたるを直すべからず)

(圖の切露)



之を抜かんとする時も、中央の繼目を右の手にて軽く握り、左の手にて其手首の上部を叩くときは自然に繼目より抜け出すものなり

○吹奏法

△尺八の持方は、左の手を上よし、右の手を下よしして、右無名指くわいさびよて下より一の孔を塞ぎ、右食指さしゆびよて二の孔、左無名指くわいさびよて三の孔、左食指よて四の孔、左拇指たむびよて裏五の孔を塞ぎ、左右の中指と右の拇指よて尺八を保持し、孔を塞ぎたる指を何れも自由な動かす事を得る様をなすべし

△尺八の構方も、精神を静め端坐して反り身となり、下腹部に力を込めて尺八を斜に構ゆべし

(決して竹根を膝にて支ゆべからず)

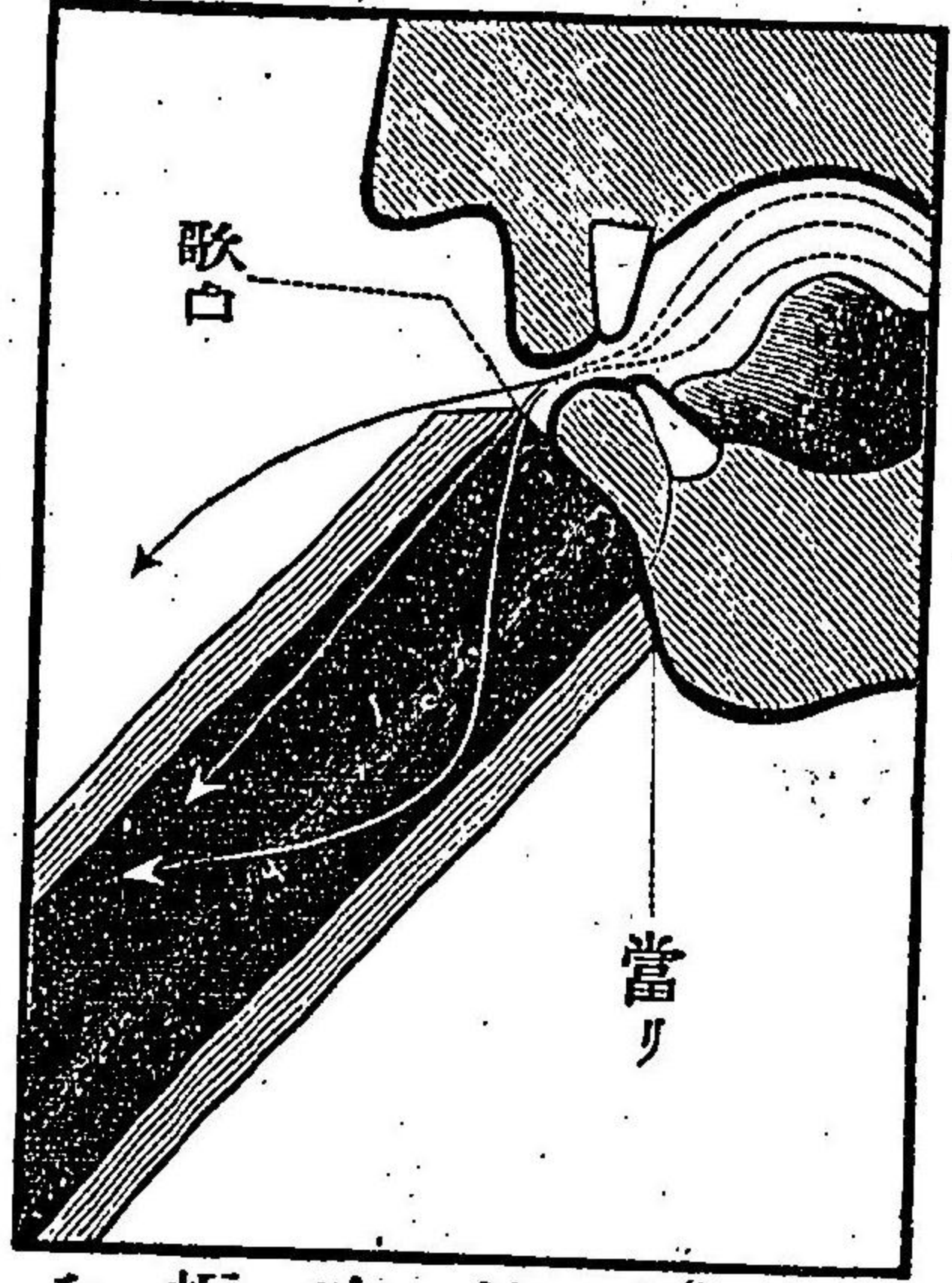
(立奏の場合も尺八傾斜の度は座奏の時と同じ位置に構ゆべし)



△息の吹込方は尺八の當りを下顎の凹所より押付け下唇より上唇を  
 堅く齒より密着し、且上下の顎を殆んど平均ならしめ。息を細く上唇  
 より下唇より沿て歌口より静く吹込むべし

(四)

(圖の込吹息)



吹奏中は曲中の人たるべし、決して  
 外より心に移すべからず  
 吹奏中姿勢を乱し或は頭部を猥ま  
 振動かし又は身體を動揺して拍子  
 を取る等の行爲をなすべからず

△吹奏中の注意

○十二調子の事

△音樂を總て十二調子にして、邦樂の箏、三味線、及其他の樂器も調

子を合せ或は絃を押へて十二調子の音を發し洋樂の「ピアノ」「オル  
 ガン」等は十二調子の音を器械的に具備し「ヴァイオリン」其他の洋樂  
 器も多くは調子を合せ絃を押へて其音を出す、然れども洋樂は一曲  
 中は十二音の全部を用ゆること少なく、普通はイ調よりト調に至る  
 間は十二調子の内七音宛を交代し用ひ、特殊の場合には別に記號を  
 用ひて半音を表はしつゝあり

△尺八は普通五音より他の七音は凡て「メリ」「カル」に依て發するも  
 のなり發音の數は低音十二、高音十二、最高五音、外に秘音と稱する  
 もの七音ありて全部の音は特種の音符を除き卅六音を有する者也  
 △調子笛と稱し細管より笛を仕込みて十二調子の標準となすものあり、爰に諸君の爲めに調子の名稱を記し尺八音符との對照を示さん

十一調子名稱

- 壹越 免鐘
- 斷金 黃鐘
- 平調 鸞鏡
- 勝絶 盤涉
- 下無 神仙
- 雙調 上無

(五)











| 符音略 |  |
|-----|--|
|     |  |
|     |  |
|     |  |
|     |  |
|     |  |
|     |  |
|     |  |
|     |  |
|     |  |
|     |  |
|     |  |
|     |  |
|     |  |
|     |  |
|     |  |
|     |  |
|     |  |
|     |  |
|     |  |
|     |  |
|     |  |
|     |  |
|     |  |
|     |  |
|     |  |
|     |  |
|     |  |
|     |  |
|     |  |
|     |  |
|     |  |
|     |  |
|     |  |
|     |  |
|     |  |
|     |  |
|     |  |
|     |  |
|     |  |
|     |  |
|     |  |
|     |  |
|     |  |
|     |  |
|     |  |
|     |  |
|     |  |
|     |  |
|     |  |
|     |  |
|     |  |
|     |  |
|     |  |
|     |  |
|     |  |
|     |  |
|     |  |
|     |  |
|     |  |
|     |  |
|     |  |
|     |  |
|     |  |
|     |  |
|     |  |
|     |  |
|     |  |
|     |  |
|     |  |
|     |  |
|     |  |
|     |  |
|     |  |
|     |  |
|     |  |
|     |  |
|     |  |
|     |  |
|     |  |
|     |  |
|     |  |
|     |  |
|     |  |
|     |  |
|     |  |
|     |  |
|     |  |
|     |  |
|     |  |
|     |  |
|     |  |
|     |  |
|     |  |
|     |  |
|     |  |
|     |  |
|     |  |
|     |  |
|     |  |
|     |  |
|     |  |
|     |  |
|     |  |
|     |  |
|     |  |
|     |  |
|     |  |
|     |  |
|     |  |
|     |  |
|     |  |
|     |  |
|     |  |
|     |  |
|     |  |
|     |  |
|     |  |
|     |  |
|     |  |
|     |  |
|     |  |
|     |  |
|     |  |
|     |  |
|     |  |
|     |  |
|     |  |
|     |  |
|     |  |
|     |  |
|     |  |
|     |  |
|     |  |
|     |  |
|     |  |
|     |  |
|     |  |
|     |  |
|     |  |
|     |  |
|     |  |
|     |  |
|     |  |
|     |  |
|     |  |
|     |  |
|     |  |
|     |  |
|     |  |
|     |  |
|     |  |
|     |  |
|     |  |
|     |  |
|     |  |
|     |  |
|     |  |
|     |  |
|     |  |
|     |  |
|     |  |
|     |  |
|     |  |
|     |  |
|     |  |
|     |  |
|     |  |
|     |  |
|     |  |
|     |  |
|     |  |
|     |  |
|     |  |
|     |  |
|     |  |
|     |  |
|     |  |
|     |  |
|     |  |
|     |  |
|     |  |
|     |  |
|     |  |
|     |  |
|     |  |
|     |  |
|     |  |
|     |  |
|     |  |
|     |  |
|     |  |
|     |  |
|     |  |
|     |  |
|     |  |
|     |  |
|     |  |
|     |  |
|     |  |
|     |  |
|     |  |
|     |  |
|     |  |
|     |  |
|     |  |
|     |  |
|     |  |
|     |  |
|     |  |
|     |  |
|     |  |
|     |  |
|     |  |
|     |  |
|     |  |
|     |  |
|     |  |
|     |  |
|     |  |
|     |  |
|     |  |
|     |  |
|     |  |
|     |  |
|     |  |
|     |  |
|     |  |
|     |  |
|     |  |
|     |  |
|     |  |
|     |  |
|     |  |
|     |  |
|     |  |
|     |  |
|     |  |
|     |  |
|     |  |
|     |  |
|     |  |
|     |  |
|     |  |
|     |  |
|     |  |
|     |  |
|     |  |
|     |  |
|     |  |
|     |  |
|     |  |
|     |  |
|     |  |
|     |  |
|     |  |
|     |  |
|     |  |
|     |  |
|     |  |
|     |  |
|     |  |
|     |  |
|     |  |
|     |  |
|     |  |
|     |  |
|     |  |
|     |  |
|     |  |
|     |  |
|     |  |
|     |  |
|     |  |
|     |  |
|     |  |
|     |  |
|     |  |
|     |  |
|     |  |
|     |  |
|     |  |
|     |  |
|     |  |
|     |  |
|     |  |
|     |  |
|     |  |
|     |  |
|     |  |
|     |  |
|     |  |
|     |  |
|     |  |
|     |  |
|     |  |
|     |  |
|     |  |
|     |  |
|     |  |
|     |  |
|     |  |
|     |  |
|     |  |
|     |  |
|     |  |
|     |  |
|     |  |
|     |  |
|     |  |
|     |  |
|     |  |
|     |  |
|     |  |
|     |  |
|     |  |
|     |  |
|     |  |
|     |  |



なるにより初心者の一見識別する能はざる所あるは勿論見慣たるものゝ雖も往々見誤る事あり。且音譜を記すも傍ら記號を朱記するは復雜なるのみならず大なる誤を生ずるの欠点あり。新式の曲譜は「メリ」「カル」其他の記號を皆其音符よて區別し且復雜なる文字を省きて音符よ点を施し又は略記號を用ひ或は誤り易き音符の名稱を改め成るべく曲譜を見易き様に考案したるものなり。△次に參考として新舊の對照を示す



此他音符に就て不明の所は(第六頁以下)音符の條を參照せらるべし

○「カン」「呂」俗に甲、乙、の記號法と定義

△「呂」は俗に「乙」も云ふ息を弱めて(ボ)と云ふ太き音を出すべし  
 △「カン」は俗に「甲」も云ふ唇を細め息を強く吹込みて「カンバシリ」たる音を出すべし  
 △右側に「カン」の記號のある處より以下は「カン」にて吹き「呂」の記號のある處より以下は「呂」にて吹くものことす  
 △次に示したる如き場合は記號なきも自然「カン」音より「呂」音に移り又は「呂」音より「カン」音に移るものことす  
 「カン」音の部にありても「呂」音にて吹くべきもの  
 音符の條に「呂」音のみ記したるものも勿論其他に及(リ)に續きたる(イ)並(ウ)に續きたる(レ)(レツ)(レツロ)等は別に記號なきも自然「呂」音に移るものことす



「呂」音の部もありても「カン」音にて吹くべきもの

音符の條は「カン」音のみを記したるものは勿論其他(ハ)は續きたる(ロ)及(ツ)並(リ)に續きたる(ロ)及(ツ)(ロツ)(ロツレ)及(ヒ)は續きたる(イ)並(チ)(チレ)(チレツ)(チレツロ)等を自然「カン」音にて吹くものとする  
朱よて曲譜の左側は——を引きたるは其の一部分丈け「カン」音なる  
略記號なり

朱よて音符の中央は(ハ)を施したるも其の音符は限り「呂」音なる  
略記號なり

### ○同音接續法

同一の音符を二個以上接續する場合には押へたる指を動かさず又は上げたる指にて開きたる孔を打或は腮よて搖るの三種あり次に其例を示す

押へたる指を動かさず場合(記したる孔の指を少し揺り動かすべし)

ロ、。ツ、。(二の孔を搖る)      レ、。(三の孔を搖る)      ウ、。  
チ、。(四の孔を搖る)

リ、。ヒ、。(五の孔を押し)      ハ、。(或一部を搖る)

上げたる指よて打つ場合

イ、。(裏五の孔を軽く打つ)      ル(二の孔を打つ記號なり)

指を動かさずして腮にて搖る場合

~(「ナヤシ」と稱す。指を動かさずして前の音符中に腮を引て後の音符に至り急に突出す時は自然に腮の揺れて二符の句切りををし爰に同音接續となる者也)

此外特殊の場合には其の搖るべき孔及打つべき指を曲譜中に記したるにより別に搖る孔の記号を記さるものは爰に示したる如く指を動かすべし

### ○抑揚及緩急記号



音樂には必ず緩急抑揚ありて遅速の度一定ならず、或一節は靜かに又一節は急にして抑揚其宜しきを得、初めて聽者の耳を樂しましむるものあり然れども抑揚及緩急の速度は三絃及箏を彈ずる者の長所ありて各自は抑揚をあすにより各演奏者も依りて多少の相違を免れず、曲譜中には息の強弱及一定の緩ある部分と急ある部分其他間拍子の延たる個所等には次の記號を用ひたれども尙前に陳たるが如く緩急の度一定せざる場合もあるにより注意して相手合奏者の息と相投合する様に吹奏すべし

抑揚記號

**ろ** (強の略記號にして力ある首に吹くべし)

**ろ** (弱の略記號にして弱く吹くべし)

**切** (息を句切りて吹く)

緩急記號

**徐** (記號のある處より緩て前に吹くべし)

**靜** (漸次に緩て徐さる)

**緩** (記號の處より一時緩め漸次に復する場合)

**復** (漸次に以前間に復する場合)

**急** (記號のある處より急に速く吹くべし)

**早** (記號の處より一時早め漸次に復する場合)

○間拍子の原理と其定義

曲譜には必ず長短の記號あかるべからず之を記すは先づ一定の標準となすべき間拍子を定め而して夫より長き程度と短き程度を記號よて曲譜を表すものなり

(此標準となすべき間拍子を俗に定間と云ひ又兩垂拍子とも云ふ)

△本會の用ゆる新式間拍子記號は最も邦樂に適し且進歩したる記號法よして(メトロノーム)の原理を基き左右の点を施し其間には縦線を引き又は記號を用ひて其速度を示したり然れども邦樂は從來暗誦のもの多きにより多年の習慣上抑揚を定間と混同して識別し難きもの又は間拍子を記すに至難ある所あり爰に於て標準となすべき拍子の速度を特に大間及小間の二種に分ちて記したり

(大間)

大間は間拍子の緩きものを云ふ總て曲の靜に奏せらるる

場合を用ゆ(大間の)一個は洋樂の二拍子に相當し(●)一個は一拍子に相當す



(小間) 小間とは間拍子の早きものを云ふ曲の速く奏せらるゝ  
場合又か間拍子を記すま至難なる所等も用ゆ獨習者が曲譜より依  
て間拍子を知らんご欲するまは自然小間の方了解し易きに依り  
本會發行の曲譜には多く小間の間拍子を用ゆ

(小間の間拍子は大間の二分の一にして(●)一個は一拍子に相當し(○)一個は半拍子に相當す)

(延) 延ご云ふも其記號のある所のみ特ま延るものにして抑揚  
の部類に属す而して此を延す程度は多く一定せざるものごす

○ 「抑揚の定義」 特種の曲を除き別に記號なきも總て一曲の内

「初めは(徐)にして追々早く調子の變りたる時」及「合の手に移る  
時」又は「合の手より歌に轉ずる時」等は(緩)ごなるなり。曲の「終り」  
の四半行程前より追々(靜)ごなり終より三音符程前は記號の間  
拍子の凡そ二倍ごなり二音符前は凡そ四倍に延て最後の二音符  
を靜に奏し終るものごす

### ○間拍子獨習法

間拍子を獨習せんごするには原理の部に記したる如く定間を定め  
ざる可らず(此定間を計るにメトロノ)假に柱時計の振玉が左右に動くを  
標準とし振玉ご同じく左右の指にて間斷なく平均の速度より拍子を  
打ちつご之に合はせて曲譜を口にて唱へ充分より拍子を覺へたる後  
尺八を把て吹試むべし(●)の記號も左右より拍子を二點打ち(○)の  
記號も反對より左より右を打つ(俗に裏拍子)の右側もあるも右の指。左  
側もあるも左の指よて打つべし其他は間拍子記號法にある説明を  
參酌して(○)のある所よて指を打ち拍子を取るなり

爰に最注意すべきは両手にて交代に打つ拍子が往々曲譜の速度に連れて間隔を誤  
る事あり前に陳たるが如く間拍子は時計の振玉を標準ごなしたるにより其指にて  
打つ拍子の間隔は緩急記號以外に動かすべからず又左右の拍子は必ず交代に爲し  
て曲譜の速度を知るべし



○間拍子記號法並圖解

| 拍子記號 | 間拍子名稱 |
|------|-------|
| ↖    | 四拍子   |
| ↗    | 三拍子半  |
| ↘    | 三拍子   |
| ↙    | 二拍子半  |
| ↕    | 二拍子   |
| ↔    | 裏二拍子  |
| ↖↗   | 一拍子半  |
| ↙↘   | 裏一拍子半 |

右に○のあるは時計の振玉が右へ左にあるは左へ動きたる時を示したる者也  
拍子の標準は總て小間の割合なるにより大間の時は此二倍の緩さと知るべし

一拍子を二個合したる長さにして即ち  
(○)を四個合したるものと同じ  
長さは二拍子に同じ拍子を打時表拍子と  
反對に左より打ち初むるにより裏と稱す  
右、左、右、と拍子を二点打つものにして(○)の三個  
合したる長さ即ち一拍子に半拍子を加へたるもの  
長さは一拍子半に同じ前に陳たるが如く左より  
拍子を打ち初むるにより裏と稱す

| △ 半間記號 | ハツ | ア | 八半拍子 | 四半拍子 | 右表半拍子<br>左裏半拍子 | 裏一拍子 | 一拍子 |
|--------|----|---|------|------|----------------|------|-----|
| △      | ハツ | ア | 八半拍子 | 四半拍子 | 右表半拍子<br>左裏半拍子 | 裏一拍子 | 一拍子 |

(○)を二箇合したる長さにして拍子は右左と二点打つものなり  
長さは一拍子と同じ左より打ち初むるにより裏と稱す  
此音符の(○)一箇は半拍子づつにして(○)二箇を以て  
一拍子となるを見易かうしむるが爲め中央に一線を  
引くものなり  
音符四個を以て一拍子となる割合にして半拍子の二  
倍の速さに奏するものあり  
音符八個を以て一拍子となる割合にして半拍子の四  
倍の速さに奏するものあり  
急速の場合にありて上の音符有か無きかに極  
急速に息を吹込と同時に下の符に移るべし  
急速の場合にあり上の音符の範囲内を  
次の音符が14を侵して急速に第三  
の音符へ接続する者也  
△等の場合にあり△のある所にて間拍子を打つ  
ものにして音符と音符との中央に拍子のある時に用  
ゆる記號あり



○諸種の記号

(二十三)

合 合の手記號

手事 手事の記號 合の手の長くして且運指の細かなるもの



「ユリ」

右側に示したる間拍子の範囲内に於て其音符を細かく揺動かす記號あり



「落シ」

初め緩にして漸次に早ク且細かく揺る記號あり此際は間拍子の範囲を脱して適當の長さに吹くべし

カン

—— (同畧記號)

「カン」「呂」の記號にして(十三頁以下)の説明にあり

呂

—— (同畧記號)

「カン」「呂」の記號にして(十三頁以下)の説明にあり

スル

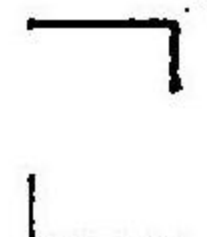
開きたる指の音符に對する間拍子の範囲内に於て其一つ上の孔を軽くすり上げて次の譜に移るべし

スリ

記號のある前の一音符をすりて漸次に次の音符に移るものあり

引

音符の中央より腮を引きて「メル」心持に吹あり(音符を長く引くにあらず)



此括弧の内は掛合となる所にして墨は三味線の手なり箏のみ曲は一人の手なり朱書を尺八にて吹くものあり。尺八二管にて吹くときは一人は墨一人と朱を吹くもよし



此括弧内にある音符は尺八を吹かずして待つものあり(箏又は三味線の手ありと知るべし)



上の記號の處より下にある記號( )の處迄繰返して吹くものなり

側左

此記號の處にて息を切るなり(息を切りて休むべき間拍子の長さは上)にある音符の範囲内に於てなすべし

ト

終曲の記號あり

(大間)(小間)(延)

間拍子の記號にして(十七頁十八頁)の説明にあり

弓弓么日切

抑揚記號にして(十六頁)の説明あり

徐靜緩急速早復 緩急記號にして(十六頁)の説明あり

(二十三)



○箏。三味線。合奏法

(二十四)

(箏及三味線と尺八音符の對照)

次に記す調子名は箏及三味線の調子名にして「メリ調子」「カリ調子」とあるは尺八の通稱語なり

(箏の部)

箏は十三絃あれども調子を合するに必用なる絃のみを記す

| 調子名  | 第一絃 | 第二絃 | 第三絃 |
|------|-----|-----|-----|
| 平調子  | レ   | リ   | ッロ  |
| 雲井調子 | ロ   | レ   | チ   |

尺八の(ロ)を箏の第三絃に合して調子を取るなり

尺八の(ロ)を箏の第一絃に合して調子を取るなり

此他曲に依て調子を異にするもの數十種に及べども尺八は多く右の二様を取るものなれば爰に畧す

△特種の場合は皆曲譜の初めに附記したり

(三味線の部)

本調子二上り三下り六下りは第一絃を(ロ)に合せ一下り及メリ調子二上りは第二絃を(レ)に合せて調子を取るものなり

|            |   |   |    |  |
|------------|---|---|----|--|
| 本調子        | ロ | レ | ッロ | 調子の本位とす  |
| 二上り        | ロ | チ | ッチ | 本調子より二の上りたるもの(第一絃を本位とす)                                |
| 三下り        | ロ | レ | リ  | 本調子より三の下りたるもの  |
| 六下り        | ロ | レ | チ  | 三下りの第三絃を尙一段下げたるもの                                      |
| 一下り        | リ | レ | ッロ | 本調子より一の下りたるもの  |
| メリ調子<br>上り | リ | レ | リ  | 第二絃を本位としたる者にして(多く二上りより三下り又は尺八の(レ)に第二絃を合すべし)一下りに轉する時に用ゆ |
| カリ調子<br>下り | ツ | チ | ロ  | 二上りより三下りに移る特殊の場合に用ゆ                                    |

△尙此他に特殊の調子あれども畧す

(二十五)



○合奏に就ての注意

△邦樂は三味線の第二絃を本位とする方正當なりと雖も曲の中途に於て調子の變る場合は多く第一の絃を其儘にあし第二及第三の絃を動かすにより曲譜には多く第一の絃を本位となしたり

△三味線の音と尺八の音と相離れたる所あり是は合奏して相互の音が面白く相和する様に作譜しあるものあれば其音の異あれるは曲譜の長所にして合奏の趣味は此所にあるなり  
次に其種類を左に示す

第一 歌の聲と和して吹く場合

第二 入れ手(俗に入れ)及待(三味線にて弾く手を尺八は吹)

第三 掛合三味線或は箏と掛合ひて一方が待つ間を尺八にて吹き尺八の待つ間を相手方の弾くもの

第四 和合音音律の異りつつ合奏して面白く和合する音

○曲譜の一定せざる理由

△第一 第七頁に記したる如く地方は依り尺八の製作方異なり爲めは音符の相違する場合あり

△第二 箏、三味線は暗記にして曲譜の記したるもの少なく其多くは甲より乙、乙又丙と相轉傳するものなれば此間に於て自然誤を生じ易きと各地方は依り言語及發音なまりと訛ありて其歌及節廻し等一定せざるにより多少の相違を免れざるべし今之を統一せんこと至難なるにより斯かる場合と止を得ず尺八吹奏者が注意して其曲譜を伸縮し合手合奏者と離れざる様とあすの練習を要す

△矛盾が著作したる曲譜は數多の専門家と合奏して正確と認め得たるものを採用したれども地方は依りて相違ある時は曲譜の傍に朱記するをよしとす



エト9Y-88

明治四十四年八月八日印刷  
全 年八月十二日發行

新式間拍子解說與附

定價 金貳拾錢

著者 東京市京橋區木挽町五丁目三番地  
川 本 逸 童

發行所 全  
見 崎 鍵 次 郎

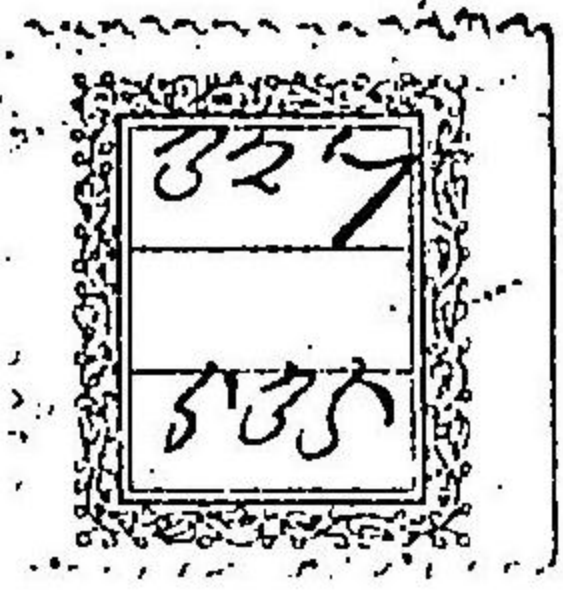
著作權  
所有  
不許複製

東京市京橋區木挽町五丁目

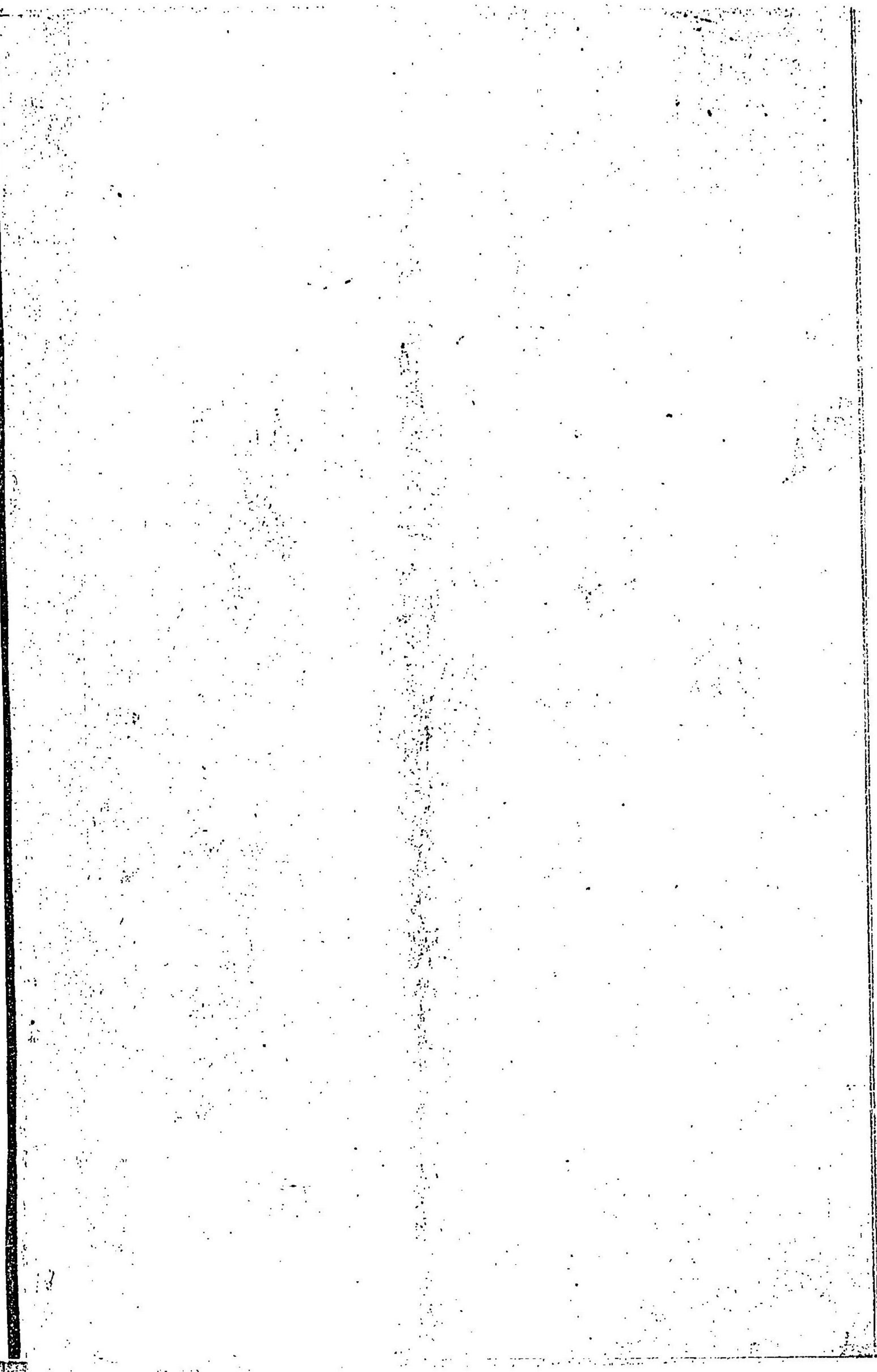
東京尺八講習會

電話新橋二四一一番  
振替口座東京二四二一五番

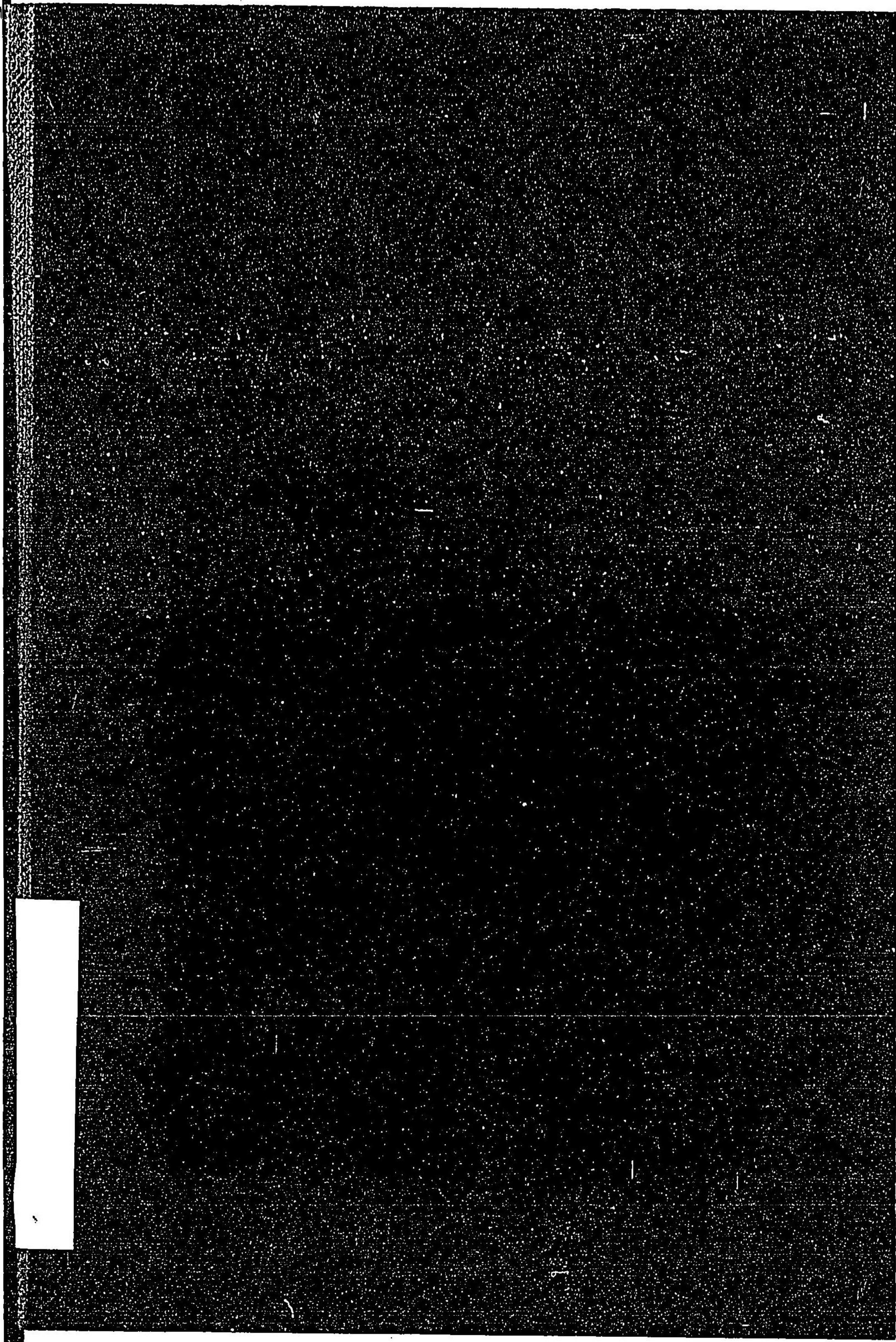
賣捌所全國各書店及樂器店











[A vertical white strip, likely a label or piece of tape, is located on the left edge of the dark textured area. It is completely blank and contains no text.]



327

535

新式間拍子解説

尺八独案内 上編

川本逸童 著

国立国会図書館

074491-001-9

327-535

尺八独案内-新式間拍子解説-

川本 逸童/著

上

M44, 45

CEI-1806

