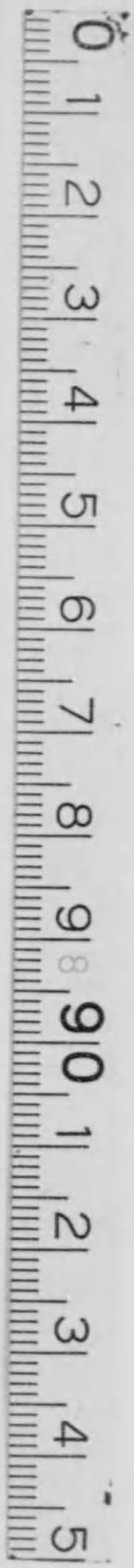


412
14

日本郵船株式會社

創立五十三周年紀念帖

大正四年十二月



412

14

日本郵船株式會社

創立滿三十周年紀念帖

大正四年十二月

例言

當會社ハ明治十八年十月
一日創立以來本年九月
三十日ヲ以テ滿三十年ニ
達セリ仍テ茲ニ沿革大
要ヲ記シ併セテ重要
事項ヲ圖表シ以テ三十
年間ニ於ケル發展ノ狀
勢ト現在ノ實況ヲ識
ルニ便ス

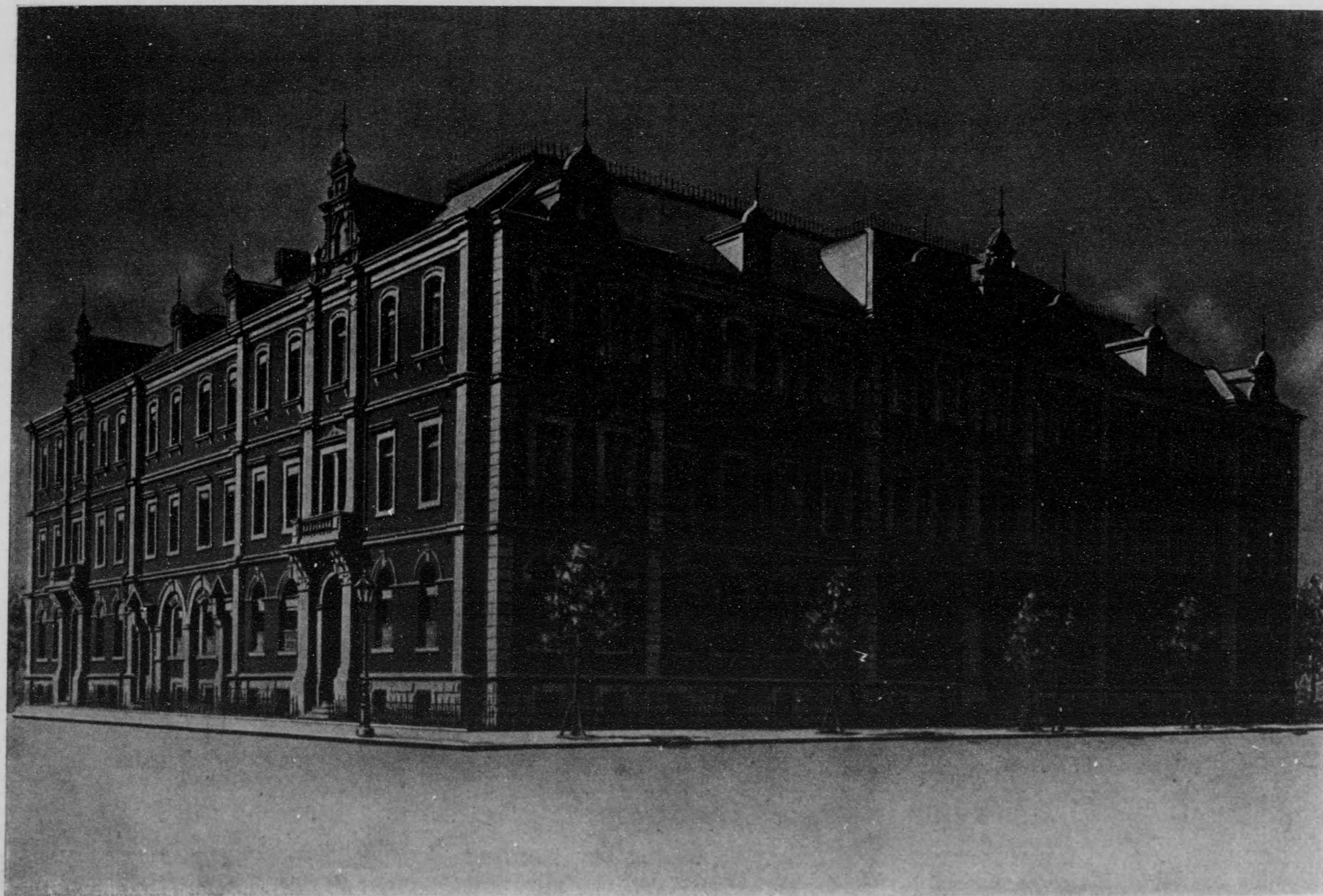


大正四年十二月
日本郵船株式會社



露光量違いの為重複撮影

店 本 社 會 式 株 船 郵 本 日



露光量違いの為重複撮影

店本社會式株船郵本日



目次

沿革大要

會社ノ經營者

歷代ノ社長及現重役

營業

荷物運賃

船客運賃

正貨吸收力

資產

會社ノ資產

資本金及各種積立金

船舶及航路

現在船舶配列圖

最近内外國汽船總噸數

船舶總噸數比較

初期及現時ノ最大船比較

伏見丸ト兩國橋トノ比較

伏見丸ト貨車トノ輸送力比較

伏見丸船體及船内ノ諸設備

一萬噸型船縱斷面圖

航路圖

以上

沿革大要

明治十八年帝國政府ノ命ニ依リ郵便汽船三菱會社ト
共同運輸會社トヲ合併シ資本金壹千壹百萬圓ヲ以テ
新會社ヲ創立シ同十月一日開業セリ之ヲ當會社ノ起
源トス當時ノ所有船ハ汽船五十八艘總噸數六萬八千
七百二十四噸、帆船十一艘總噸數四千七百二十五噸、
航路ハ内地沿岸ヲ主トシ海外線ハ橫濱上海、長崎浦
潮斯德、神戶仁川ノ三線ニ止マレリ其後會社ノ基礎
ヲ鞏固ナ
ラシムル爲メ資本金ヲ切下クルニ決シ明治
二十三年以降漸次之ヲ實行シ同二十六年ニ至リ八百
八拾萬圓ニ減セリ

明治二十六年商法ノ實施ニ伴ヒ從來官命ニ依リタル
役員ヲ株主ノ選舉ニ改ム之ヲ會社組織ノ一新トス此
年初メテ孟買航路ヲ開ク是レ本邦船ノ遠洋定期航路
ノ嚆矢ナリ

越テ二十七年日清戰役起ルヤ社船ハ悉ク軍役ニ服シ
數艘ノ政府貸下船ヲ併セ御用船ノ最モ多キトキハ五
十九艘總噸數十三萬餘噸ヲ算シ其運搬セシ人員五十
二萬餘、馬匹四萬餘ニ上ル

明治二十九年會社ハ多年ノ宿志タル歐米濠三大航路
ヲ開クニ決シ乃チ資本金ヲ増シテ貳千貳百萬圓ト爲
シ神奈川丸型六千噸級十二艘、春日丸型三千噸級三

艘ヲ新造スルト共ニ其年三月歐洲航路ヲ、同八月米國航路ヲ、同十月濠洲航路ヲ開始セリ

前記濠洲航路及前年開始セシ孟買航路ハ二十九年十月ヨリ、歐米兩航路ハ三十三年一月ヨリ國家ノ特定航路トナリ三十九年孟買航路ヲ會社ノ自營ト爲セシモ他ノ三大航路ハ依然特定航路タリ

明治三十三年北清事變起ルヤ社船中二十三艘六萬六千餘噸ヲ軍用ニ供シ同三十七年日露戰役ニ於テハ社船ノ前後軍役ニ服スルモノ陸軍六十七艘二十七萬餘噸海軍四十二艘十二萬餘噸ニシテ其運搬人員約百二十八萬、馬匹約十二萬、物資約百萬噸ニ達ス就中遠洋航路ニ配備セル新造巨船ハ孰レモ重要任務ニ就キ著シキ效用ヲ現ハセリ

戰後會社ハ益々船舶ノ改良ニ努メ順次賀茂丸型八千噸級六艘、香取丸型一萬噸級二艘、德島丸型六千噸級貨物船二艘、伏見丸型一萬二千噸級三艘、德山丸型七千噸級貨物船六艘ヲ新造シ以テ歐洲航路及其他ノ遠洋航路ノ整備ヲ圖リ尙目下建造中ノモノ遠洋航路用七千噸級貨物船六艘並ニ近海及沿岸用三千噸級三艘此豫定總噸數五萬四千噸ニシテ大正五年中ニ竣工スヘク之ヲ加フレハ所有船百餘艘總噸數約五十萬噸ニ達スヘシ

明治四十四年甲谷陀航路ヲ開キ又最近ニ至リ歐洲航

路臨時船ヲシテ歸途太平洋航路ヲ取り巴拿馬運河ヲ通過歸航セシメツツアリ

大正三年日獨戰役起ルヤ社船ノ軍役ニ服スルモノ前後二十九艘十一萬七千餘噸ニ上リ今仍ホ若干隻ヲ存

ノ遠洋航路ノ整備ヲ圖リ尙目下建造中ノモノ遠洋航路用七千噸級貨物船六艘並ニ近海及沿岸用三千噸級三艘此豫定總噸數五萬四千噸ニシテ大正五年中ニ竣工スヘク之ヲ加フレハ所有船百餘艘總噸數約五十萬噸ニ達スヘシ

明治四十四年甲谷陀航路ヲ開キ又最近ニ至リ歐洲航路臨時船ヲシテ歸途太西洋航路ヲ取り巴奈馬運河ヲ通過歸航セシメツツアリ

大正三年日獨戰役起ルヤ社船ノ軍役ニ服スルモノ前後二十九艘十一萬七千餘噸ニ上リ今仍ホ若干隻ヲ存ス

大正四年九月恰モ會社創立以來三十年ニ滿ツルヲ以テ乃チ存立期限ヲ明治十八年十月一日ヨリ滿六十箇年ニ延長スルト同時ニ資本金ヲ金四千四百萬圓ニ増加シ又從來ノ諸積立金ヲ整理シ金壹千八百九拾萬圓ヲ船價償却其他ニ充當處分セリ左ニ會社創立以來ノ業務及資産狀態ヲ比較シ一覽ニ便ス

年 度	船舶總噸數	一艘平均噸數	航海哩數 (二期間)	荷客運賃 (二期間)	資 本 金	資 産 價 格
第 一 期 明治十九年九月末	六、七、三五	一、〇七六	一、四九	三、四九一	二、〇〇〇	一三、一六八
第 二 期 明治二十三年九月末	六、七、三〇	一、五〇一	一、五〇〇	四、五〇四	一〇、七五〇	二二、七六五
第 三 期 明治二十八年九月末	一〇一、三四二	一、七七八	* 一、三三三	五、八六〇	八、八〇〇	一八、〇〇一
第 四 期 明治三十三年九月末	二〇四、七三三	三、〇五五	二、六六六	一四、八八四	三三、〇〇〇	三六、二二三
第 五 期 明治三十八年九月末	二五〇、九五五	三、四三七	* 一、三三七	九、一五六	三三、〇〇〇	四七、三七四
第 六 期 明治四十二年九月末	二八二、三三三	四、〇七六	三、二七五	一九、〇八七	三三、〇〇〇	五三、七八
第 七 期 大正四年九月末	四六、〇一五	四、六〇二	* 四、〇〇五	三三、四九九	三三、〇〇〇	七二、八五六

(備考) *印ハ戰役中御用船ヲ除キタル計算ナリ

長 社 ノ 代 歴



期十第至 期九第白
長 社
郎 次 泰 川 吉



期九第至 期一第白
長 社
純 昌 岡 森

(月九年四正大)

長社副正ノ代現



期十第百
義正藤加長社副



期十第百
平廉藤近爵男長社

(月九年四正大)

專 務 取 締 役

堀 達



林 民 雄



工 學 博 士 須 田 利 信



(月九年四正大)

取 締 役



豊川良平



原田金之祐



根岸鍊次郎



谷井保

(月九年四正大)

監 査 役

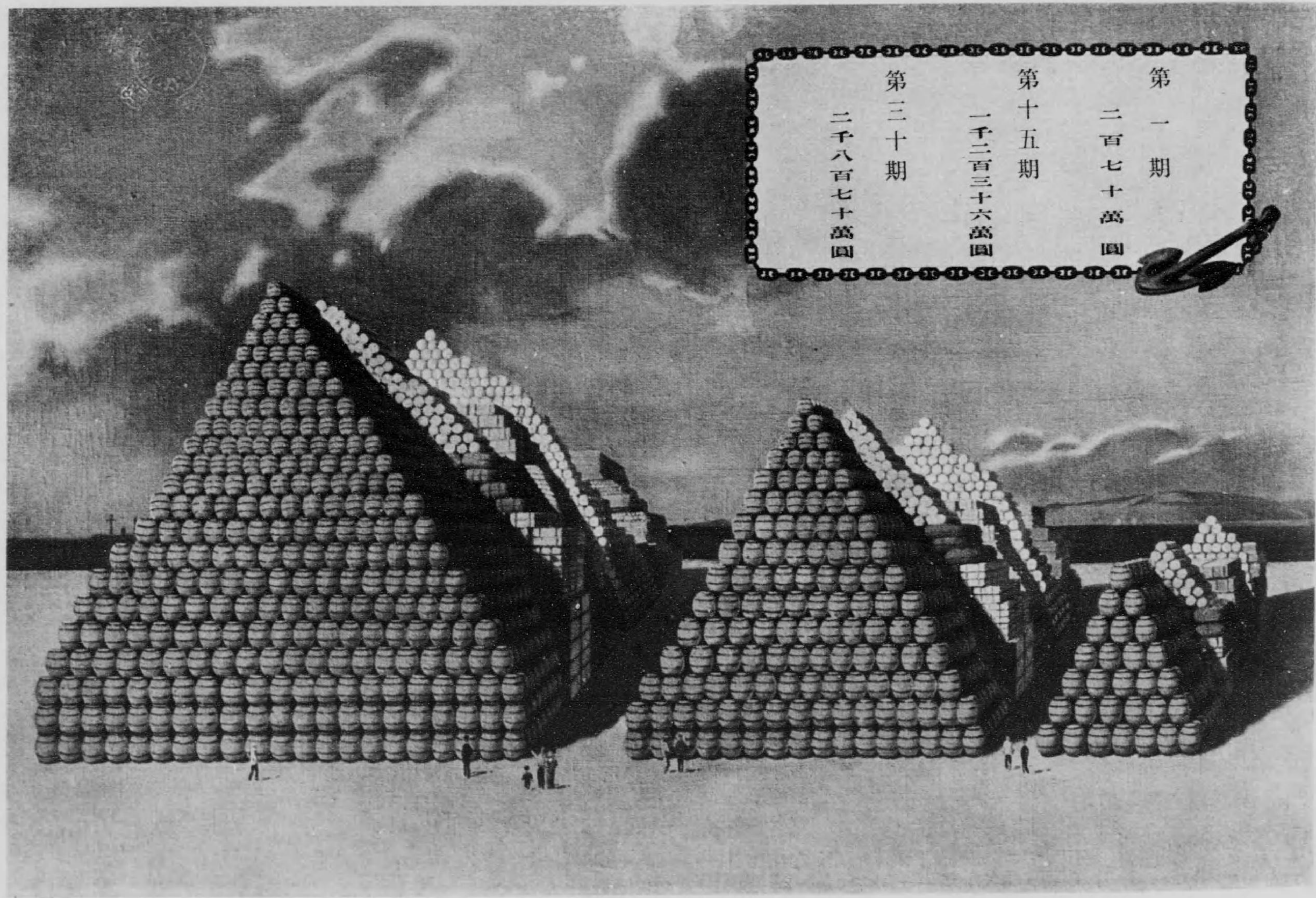


有 島 武



飯 田 巽

荷 物 運 賃 比 較

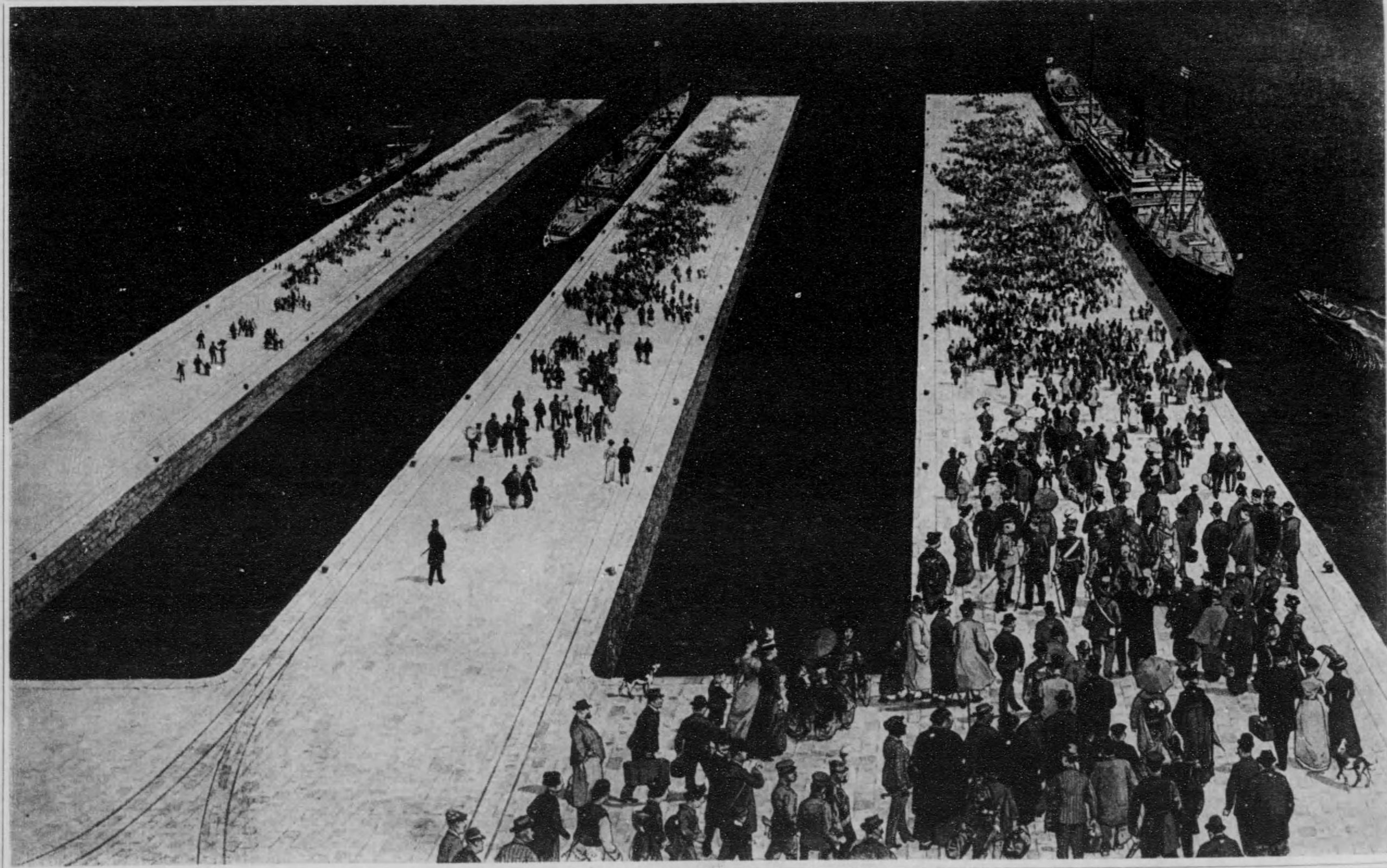


船 客 運 貨 比 較

第一 期 七 十 九 萬 圓

第 五 十 期 二 百 四 十 五 萬 圓

第 十 三 期 四 百 七 十 五 萬 圓



對外國關係正貨吸收力比較圖

明治廿八年	九十六萬圓
同廿九年	二百六十六萬圓
同四十年	七百三萬圓
同四十年	七百十二萬圓
同四十七年	六百三十二萬圓
同四十七年	六百六十六萬圓
同四十四年	七百七十九萬圓
大正元年	九百八十四萬圓
同二年	一千百三十二萬圓
同三年	一千八百八十四萬圓
合計	七千五百五十四萬圓



露光量違いの為重複撮影

對外國關係正貨吸收力比較圖

九十六萬圓
一百六十六萬圓
七百三萬圓
七百十一萬圓
六百六十六萬圓
六百七十一萬圓
七百七十九萬圓
九百八十四萬圓
一千一百二十二萬圓
一千八百八十四萬圓
合計 七千五百五十四萬圓

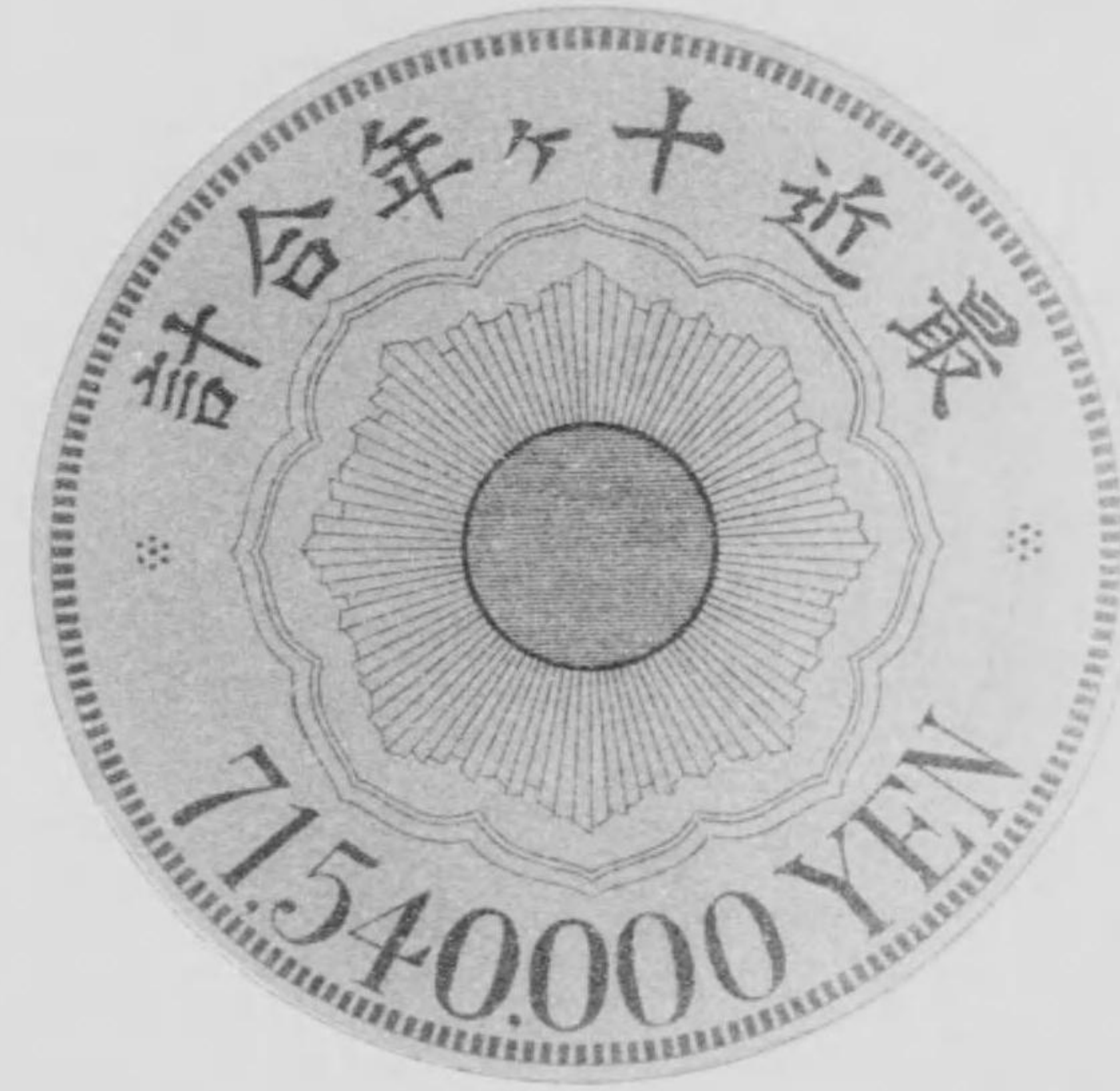
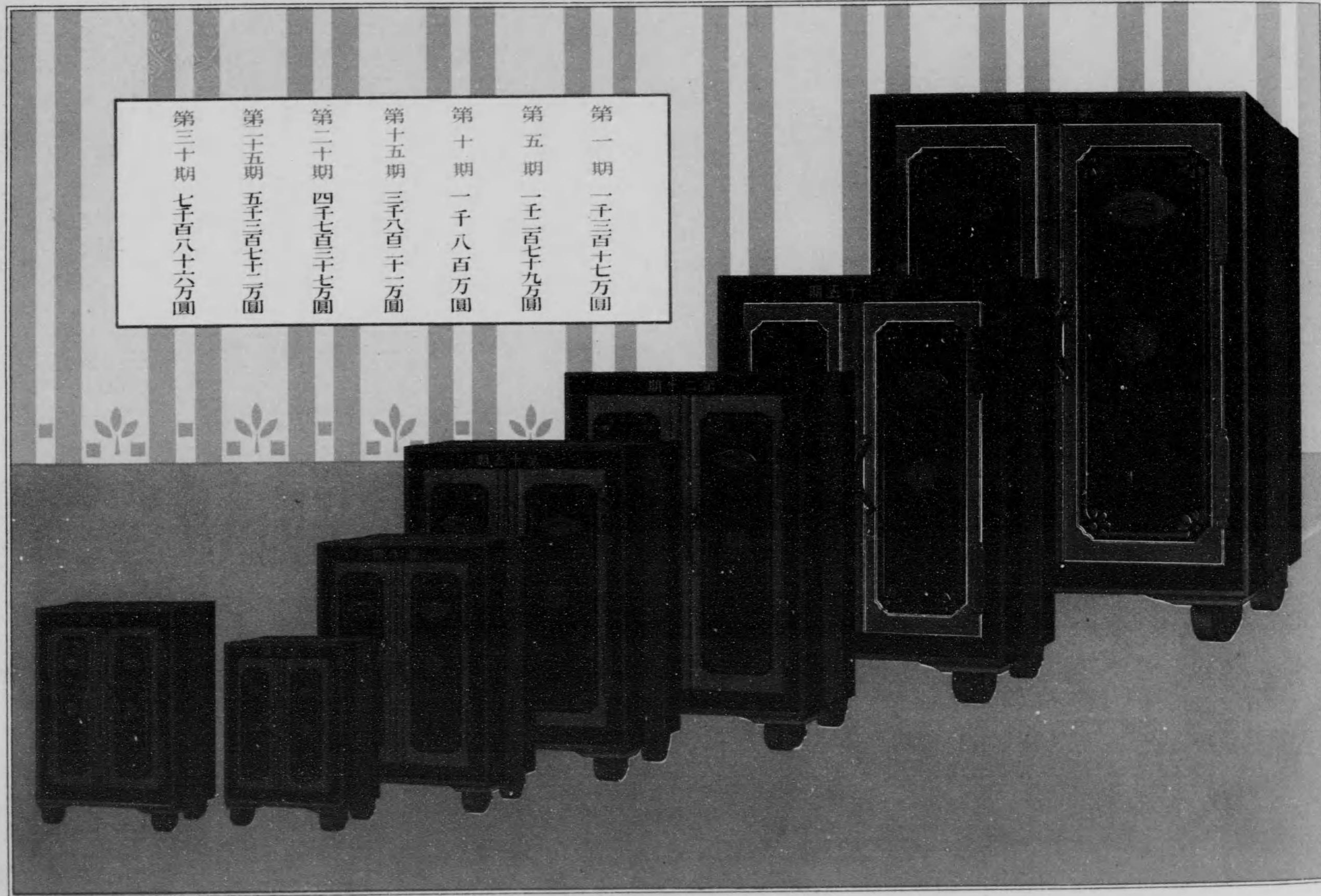


圖 較 比 產 資 ノ 社 會



圖較比年五每金立積種各及金本資

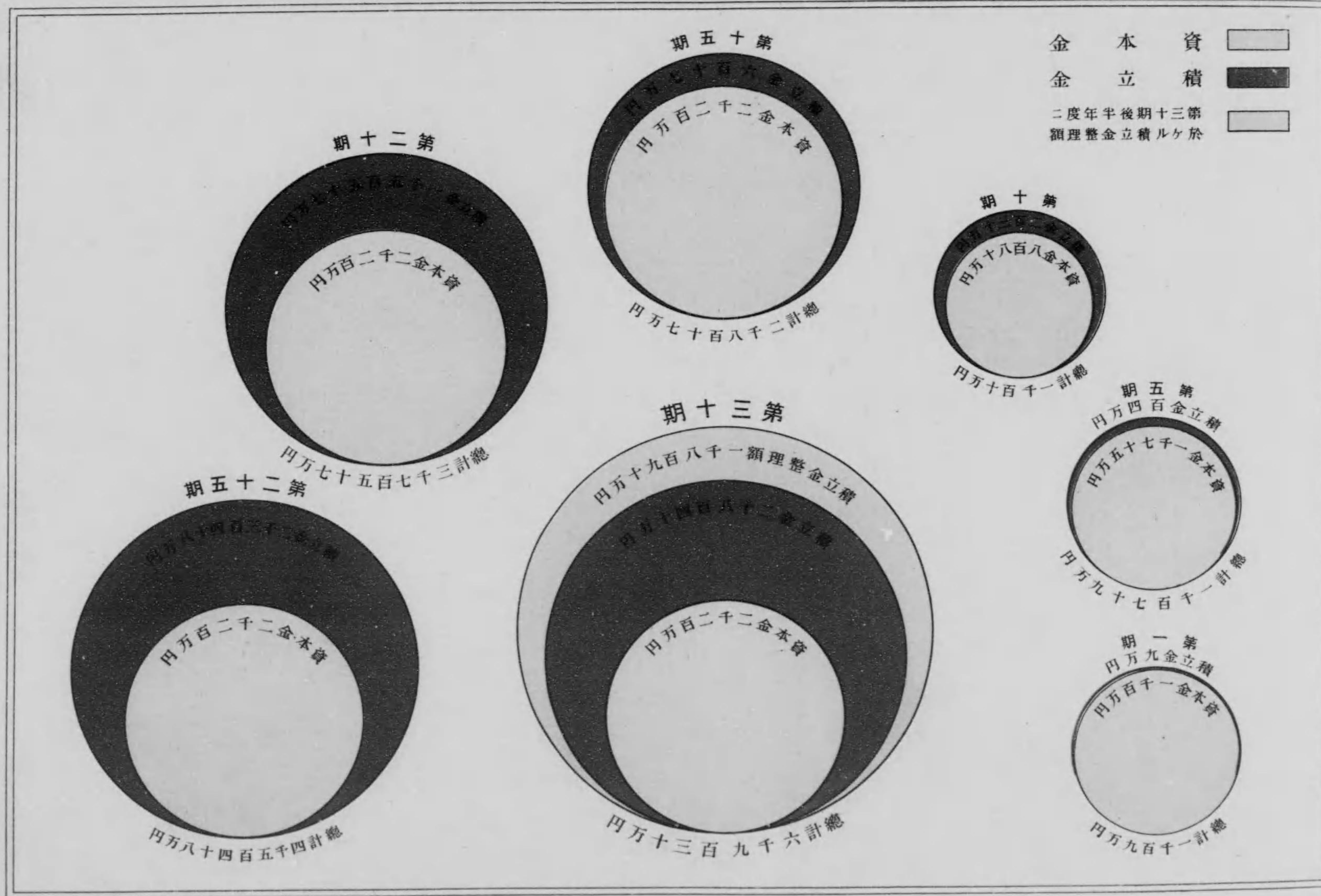
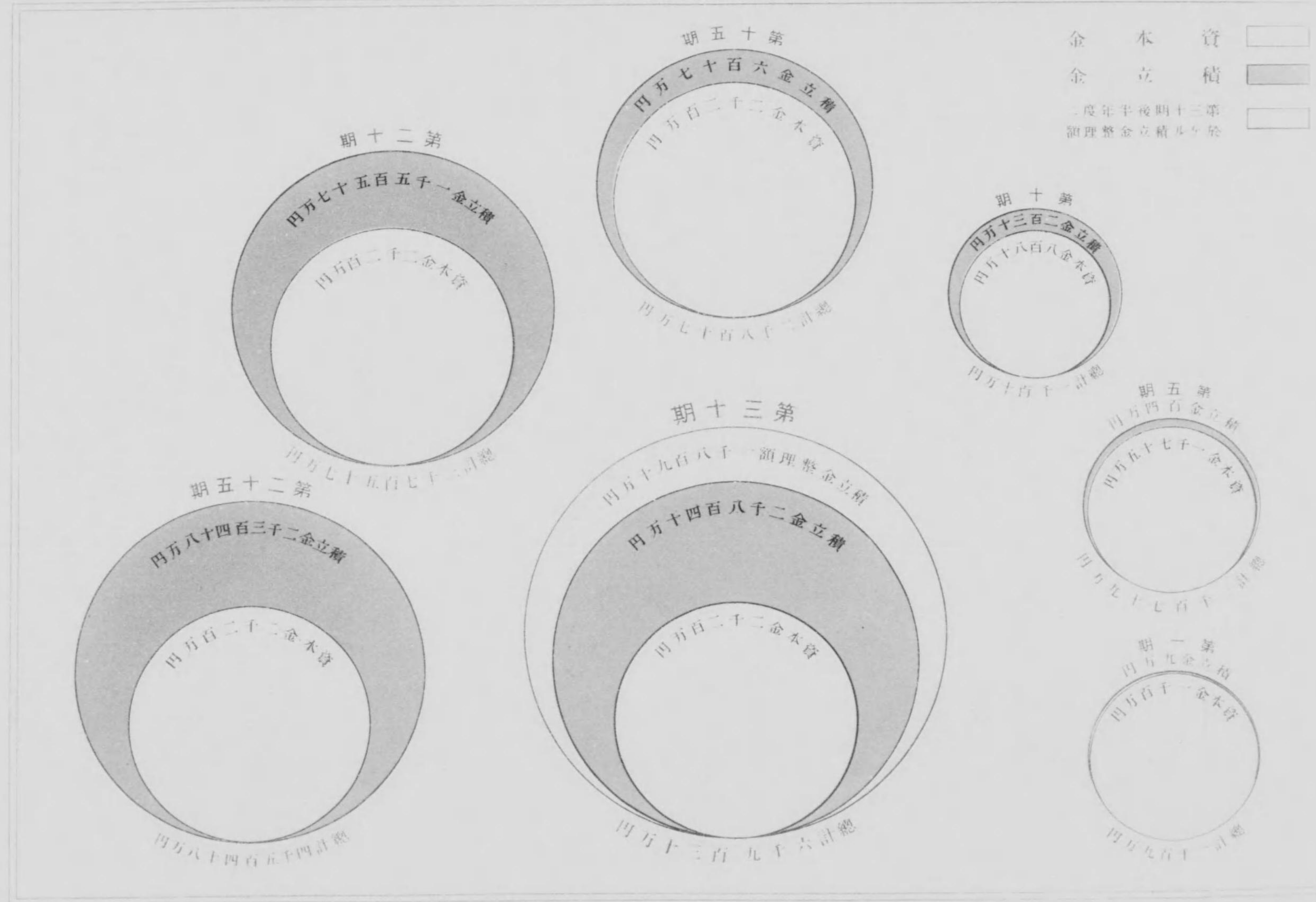
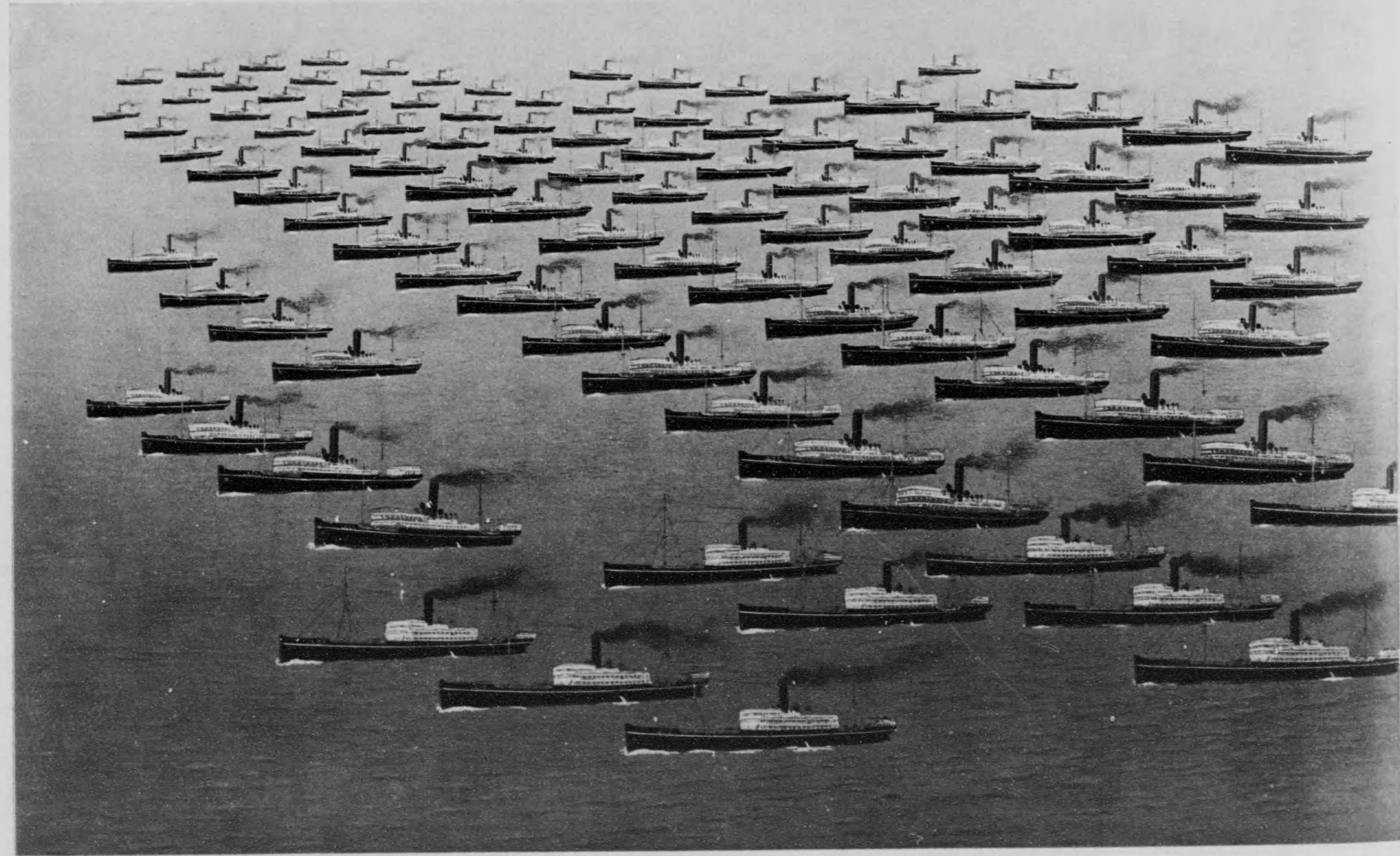


圖 較 比 年 五 每 金 立 積 種 各 及 金 本 資

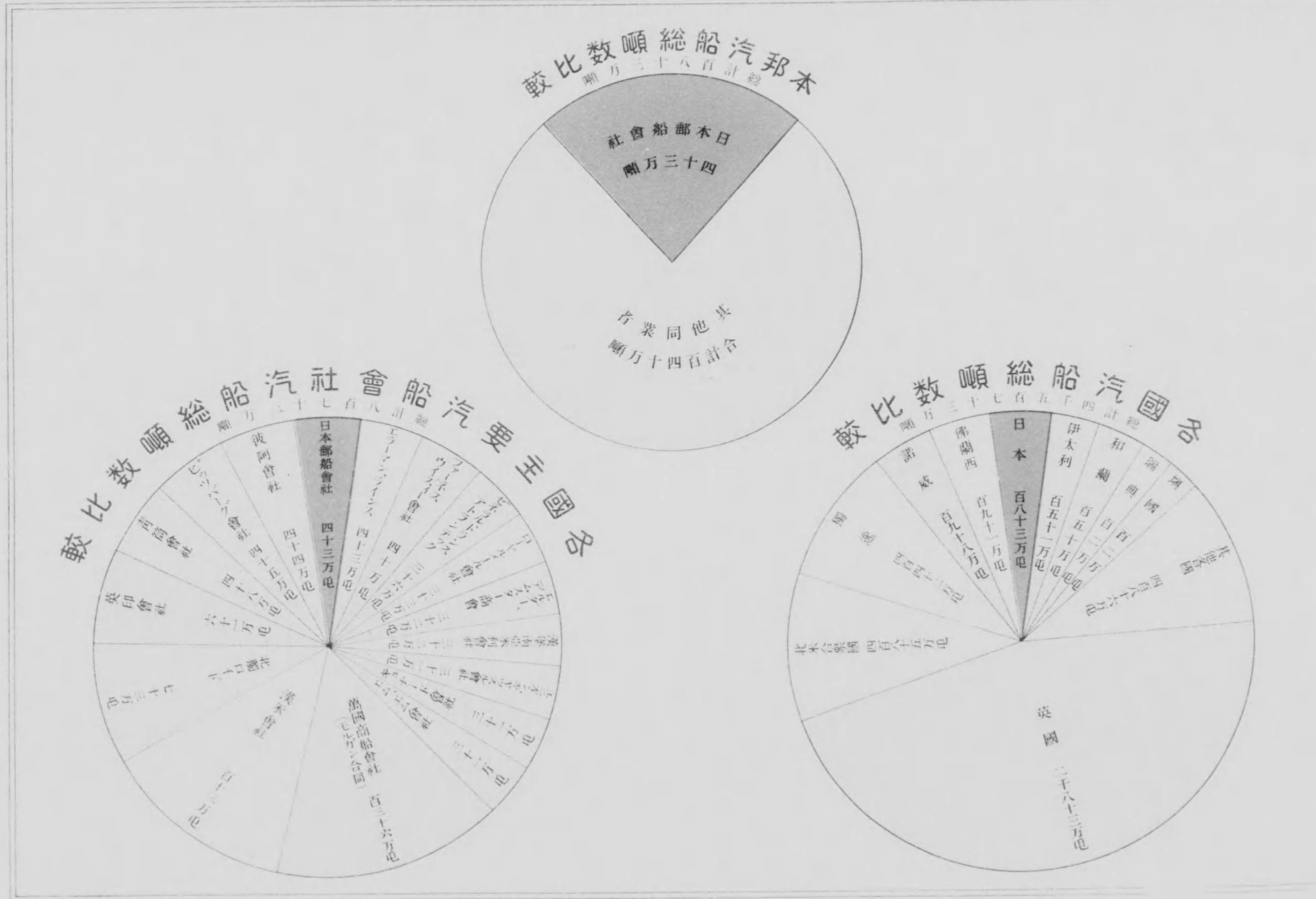


現 在 船 舶 配 列 圖



建造中	內	合計	一噸以下	一噸以上二七	二噸以上一四	三噸以上一五	四噸以上	五噸以上一四	六噸以上一四	七噸以上一五	八噸以上	九噸以上	一萬噸以上
九		一〇二	一	二七	一四	一五	六	一四	一四	一五	一	二	三

圖 較 比 數 噸 總 船 汽 國 外 內 近 最

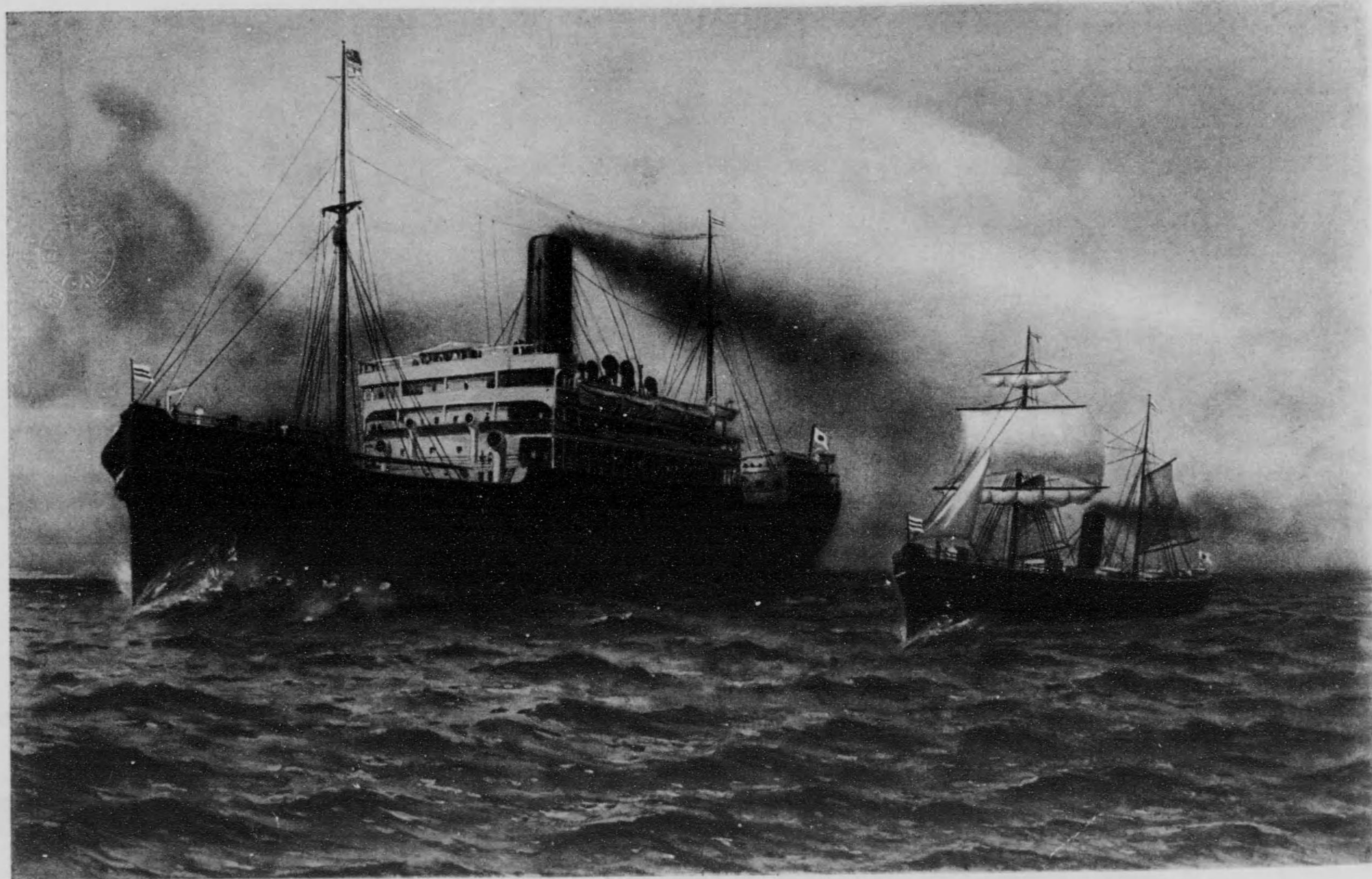


船 舶 總 噸 數 每 五 年 比 較 圖



第 一 期 末 明 治 十 九 年 九 月	第 五 期 末 明 治 二 十 三 年 九 月	第 十 期 末 明 治 二 十 八 年 九 月	第 十 五 期 末 明 治 三 十 三 年 九 月	第 二 十 期 末 明 治 三 十 八 年 九 月	第 二 十 五 期 末 明 治 四 十 三 年 九 月	第 三 十 期 末 大 正 四 年 九 月
六 萬 七 千 噸	六 萬 七 千 噸	十 萬 千 噸	二 十 萬 五 千 噸	二 十 五 萬 千 噸	二 十 八 萬 千 噸	四 十 二 萬 八 千 噸

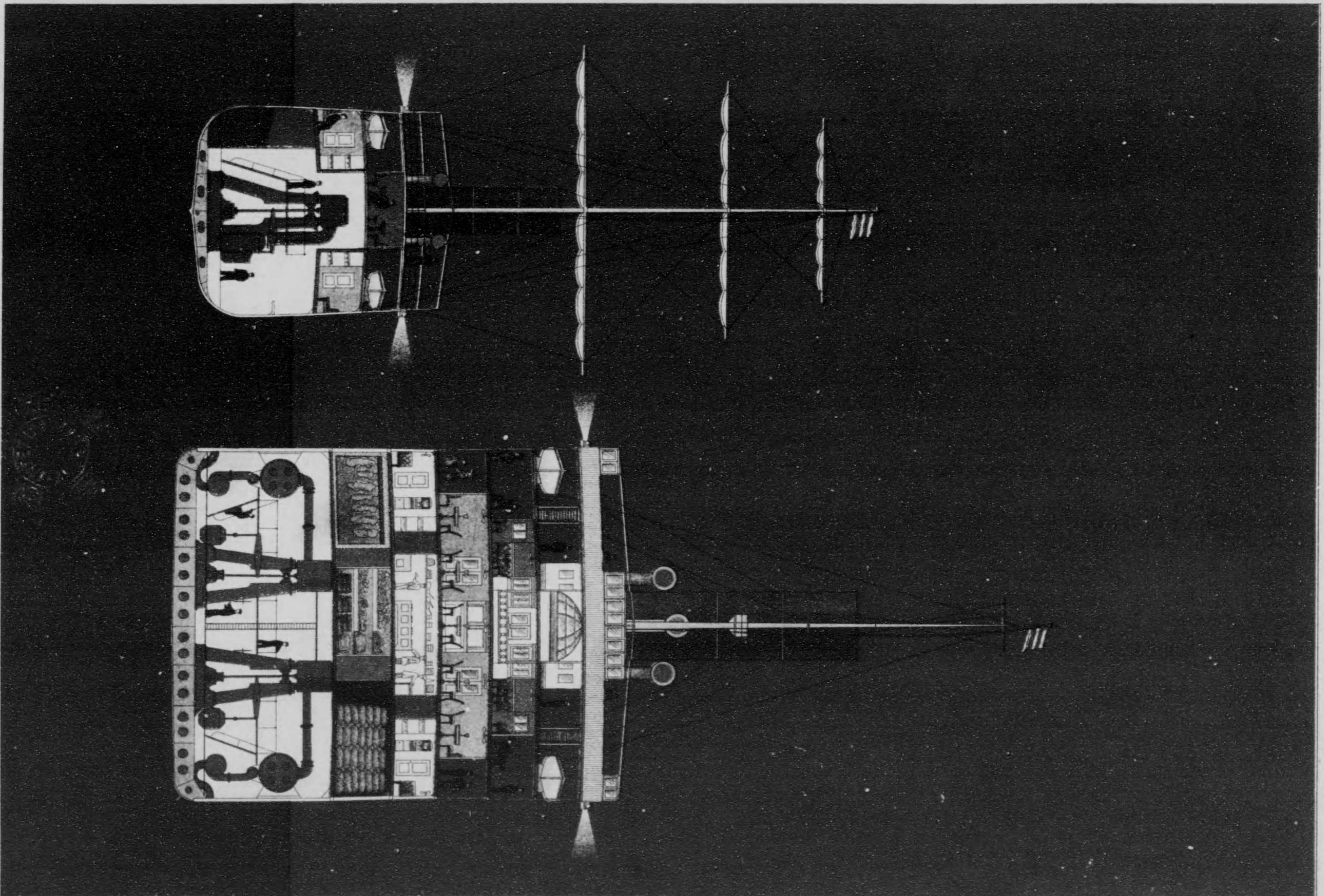
圖較比ノト丸見伏船大最ノ時現ト丸城山船大最ノ期初



(噸十四百九萬一數噸總丸見伏)

(噸七廿百五千二數噸總丸城山)

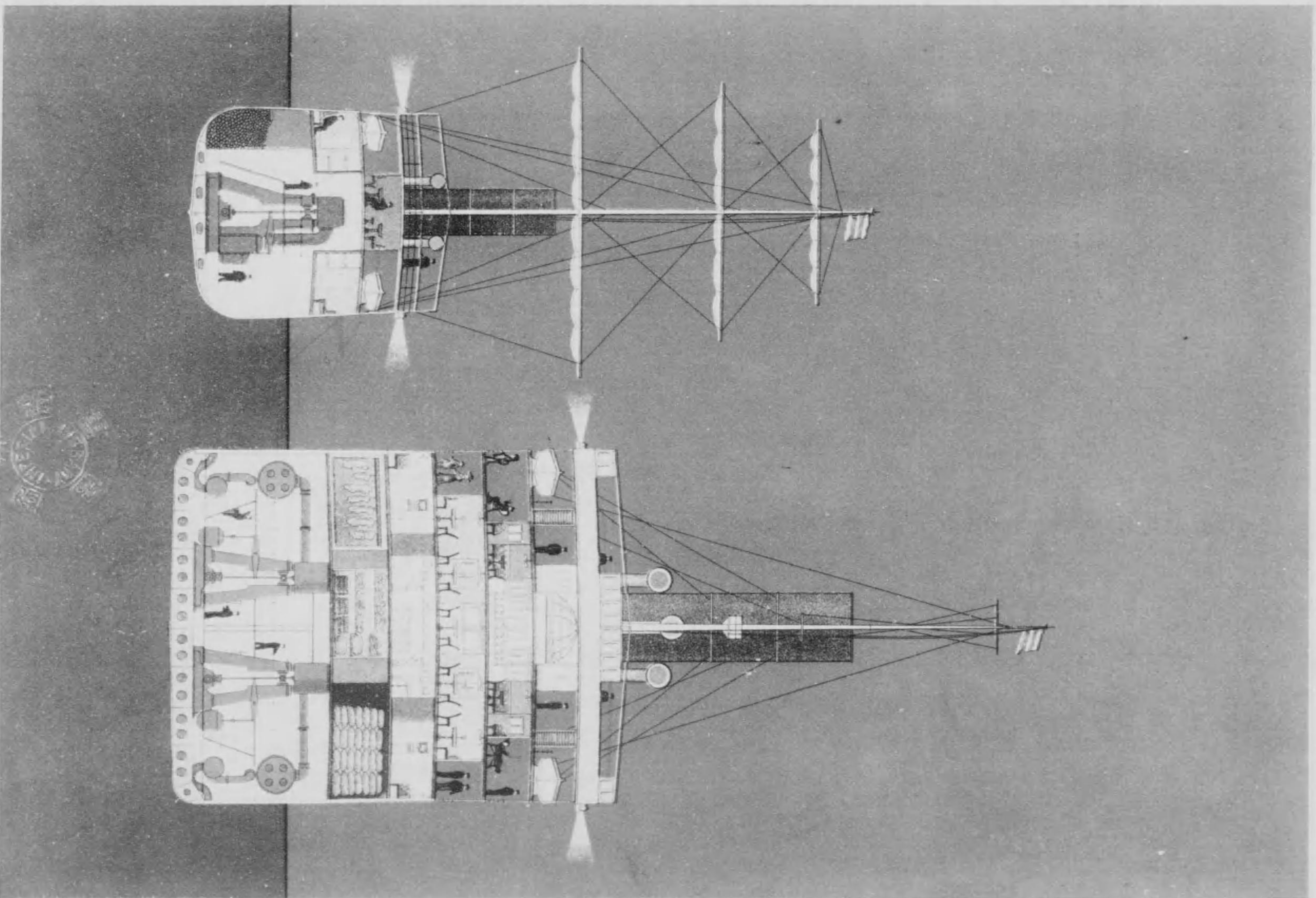
圖較比面斷橫船大最ノ時現ト船大最ノ期初



(噸七十二百五千貳數噸總)丸城山

(噸十四百九萬壹數噸總)丸見伏

圖較比而斷橫船大最ノ時現ト船大最ノ期初

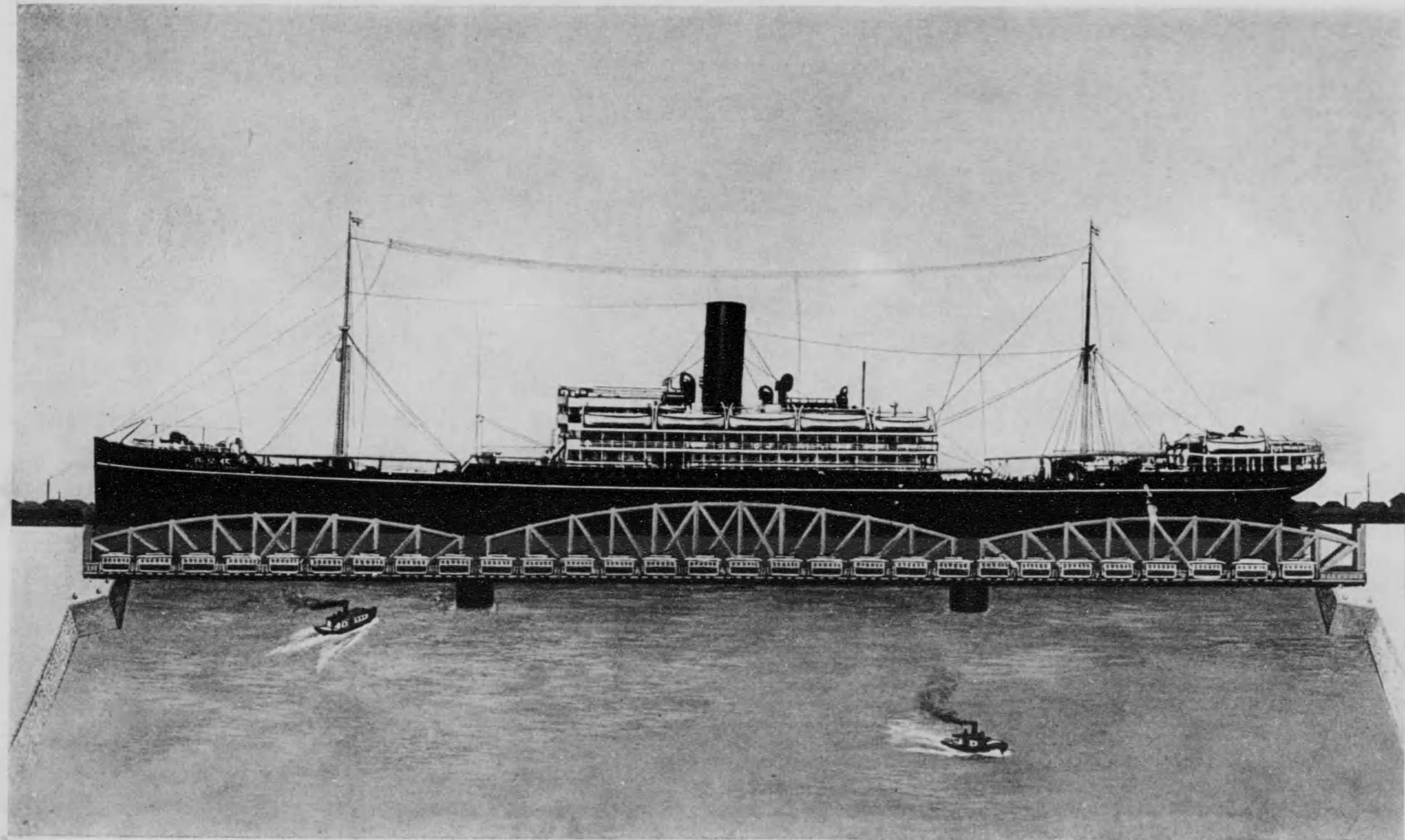


露光量違いの為重複撮影

(噸七千二百五十式數噸總)丸城山

(噸十四百九萬噸數噸總)丸見伏

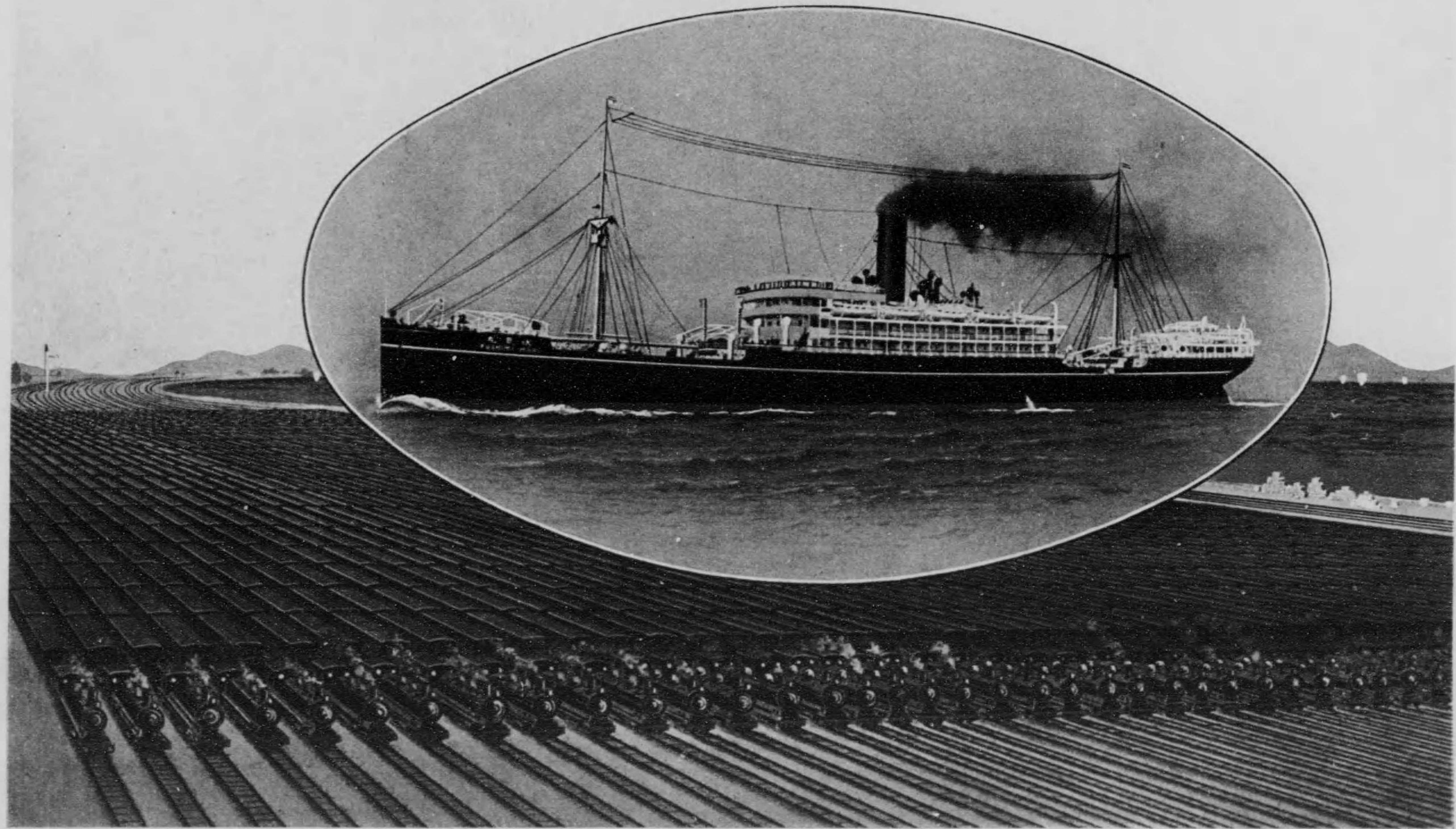
伏見丸と兩國橋ノ比較圖



(間二十九 廿長橋國兩)

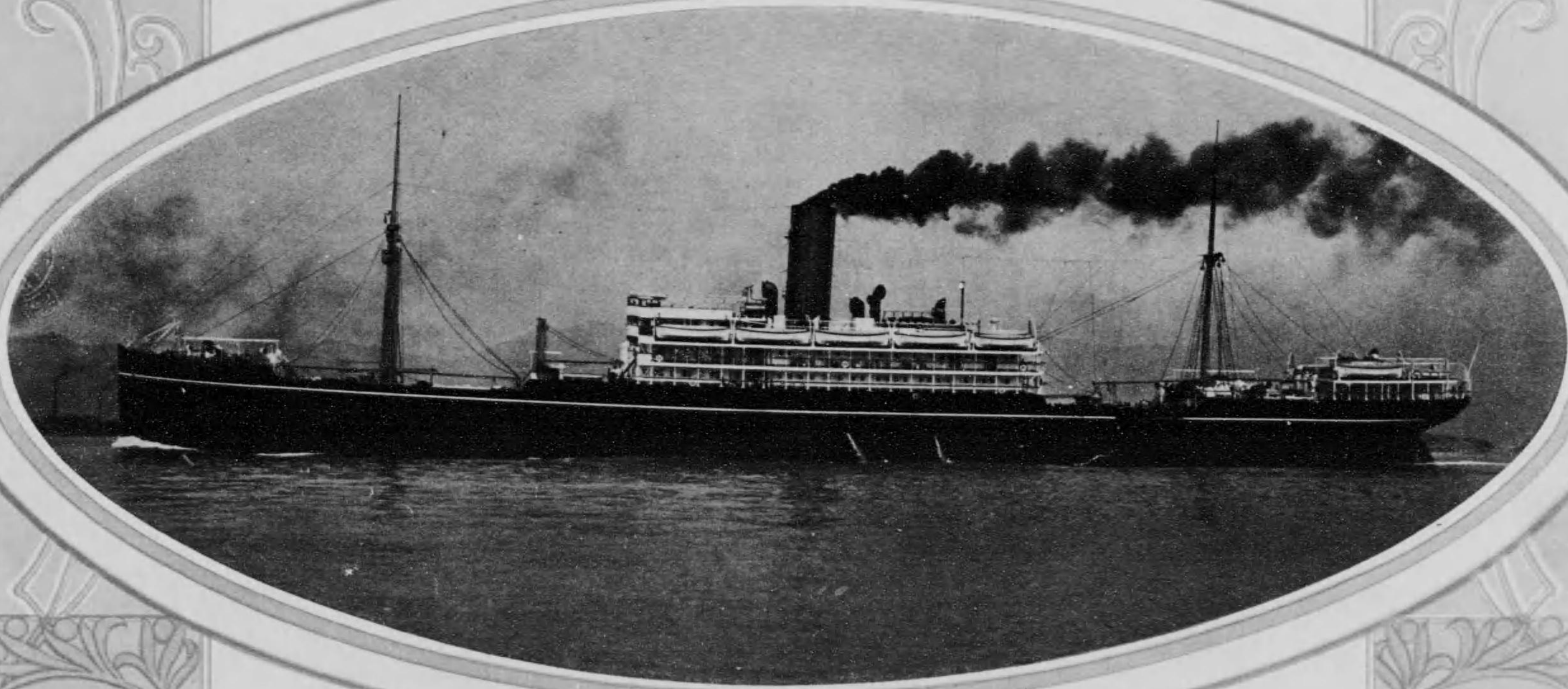
(間八十八 廿長丸見伏)

圖較比力送輸ノト車貨ト丸見伏



噸千五萬一力送輸物貨隻一丸見伏
(ト當ニ分輛百五千一車貨積噸十)

歐 洲 航 船 伏 見 丸



總噸數一萬九百四十四噸 大正三年十二月落成

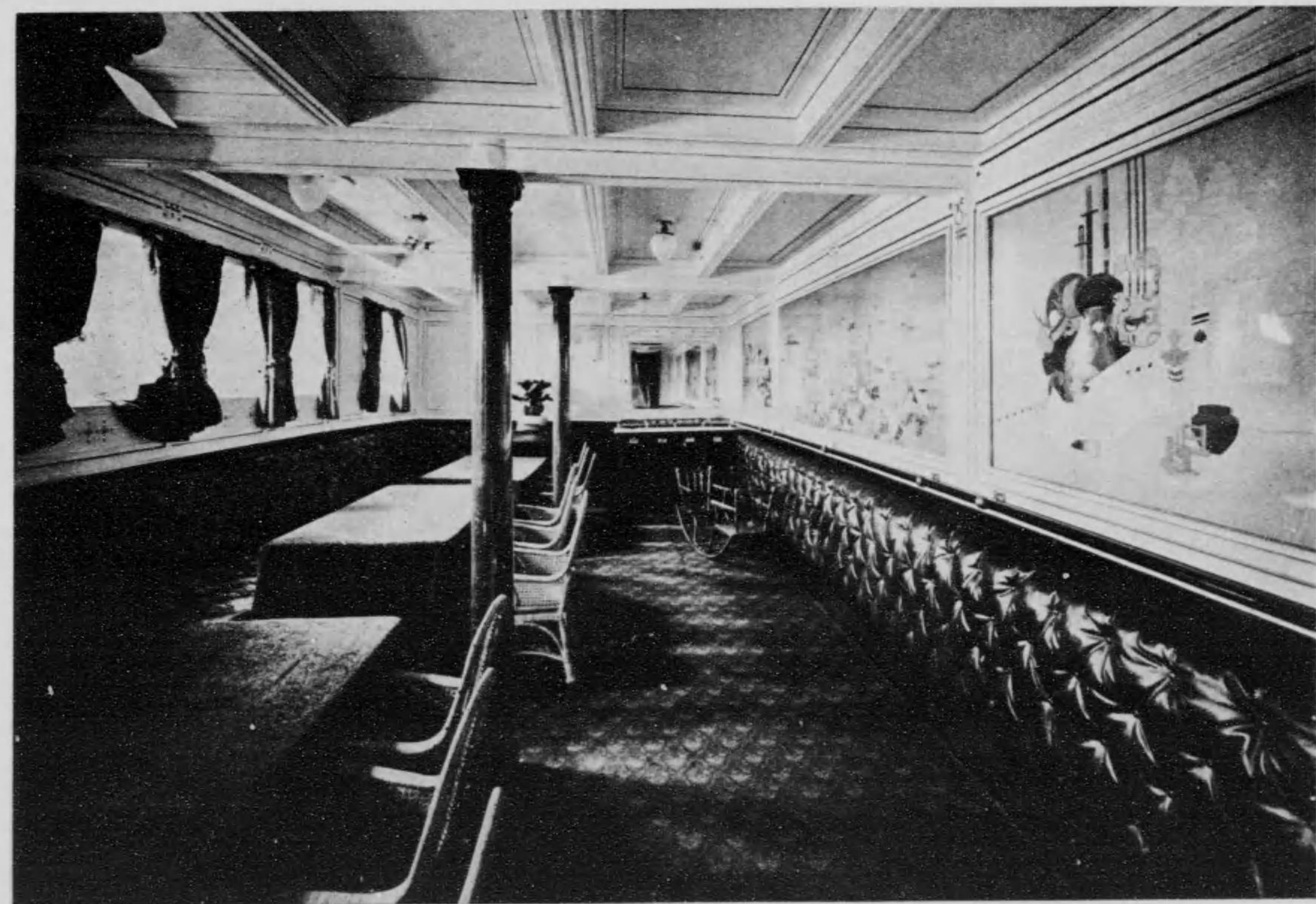
伏見丸談話室



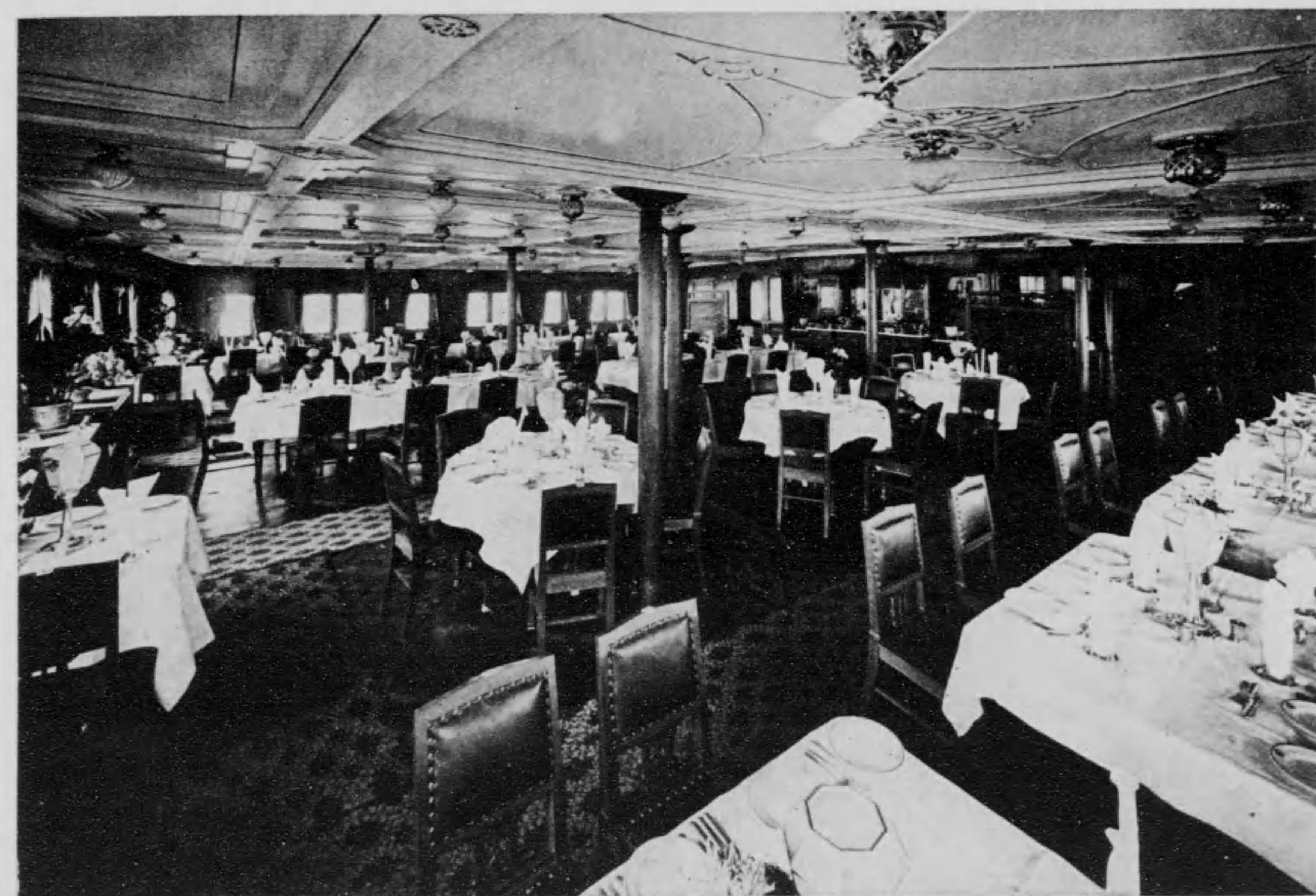
伏見丸一等喫煙室



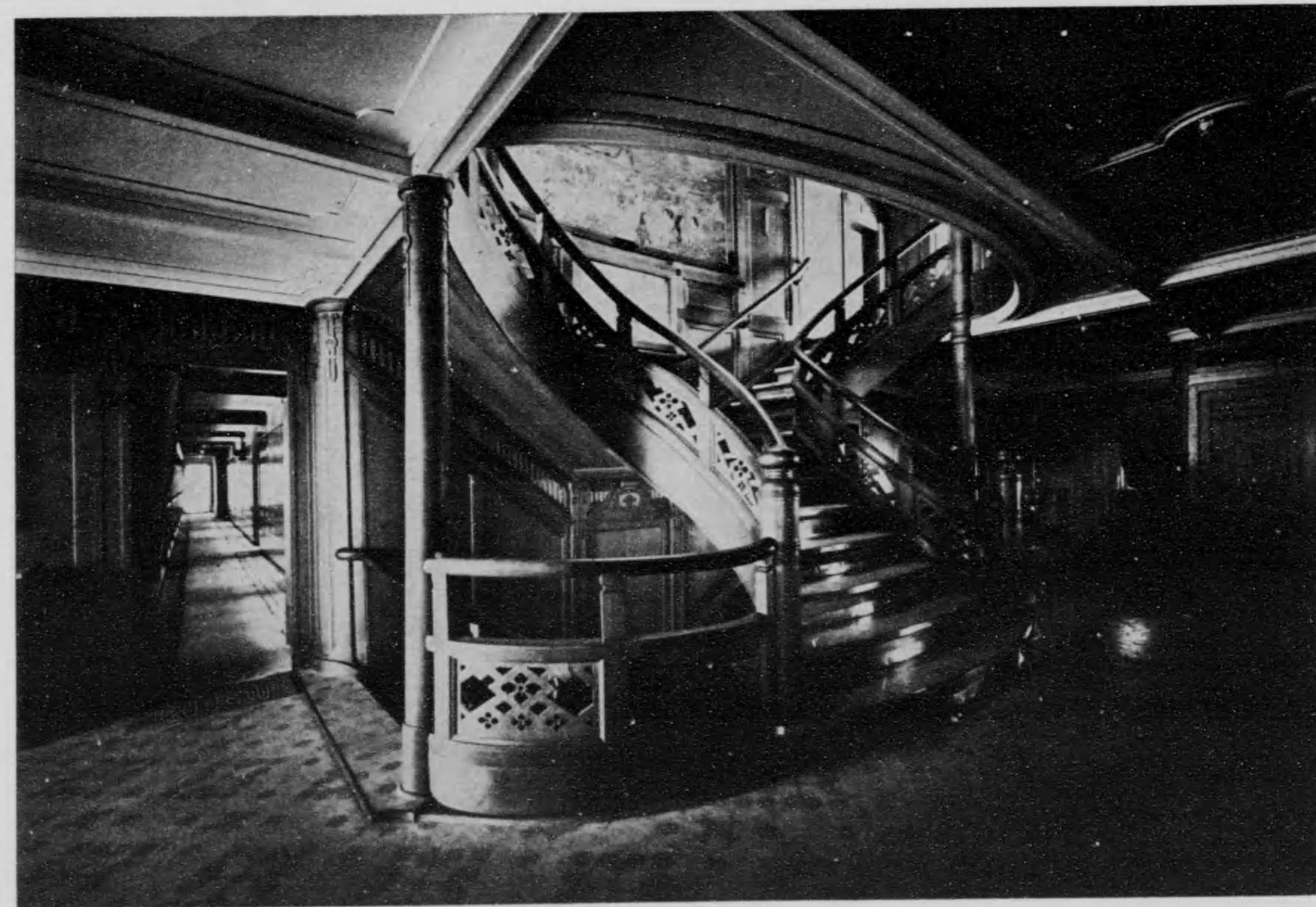
伏見丸兒童室



伏見丸一等食堂



伏見丸一等室階段



伏見丸特別一等室



伏見丸一等客室



終

