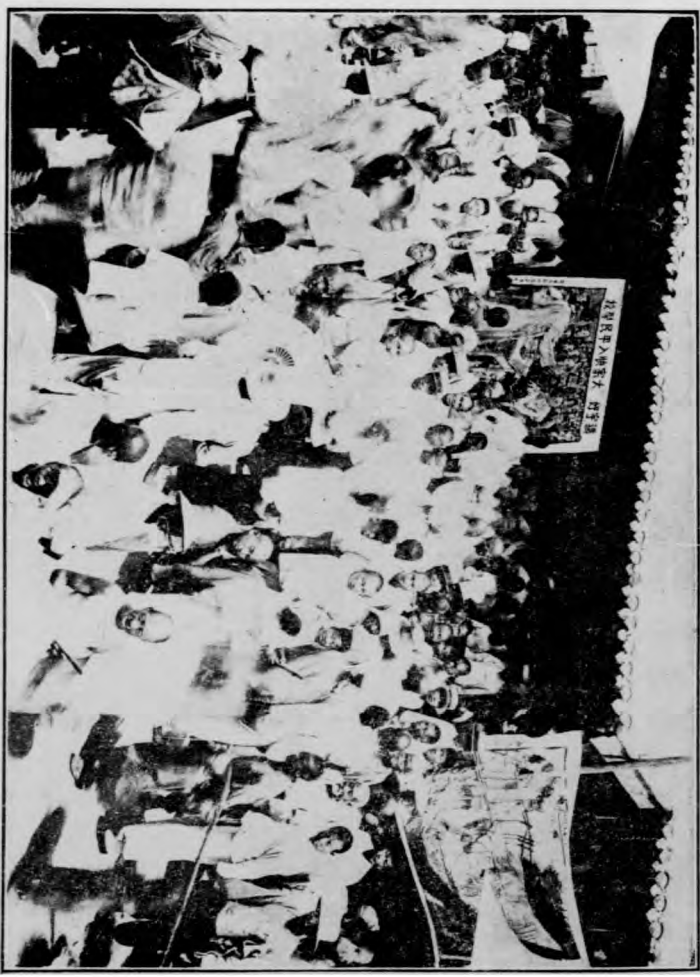


平 民
教 育

定 縣
的 實
驗

中 華 平 民 教 育 促 進 會 秘 書 處 編



鄉 村 識 字 運 動

北平日報

本會 實驗 區辦 事處 定州 真院 本會 就原 有考 柳改 建大 禮堂 實施 各種 社會 教育



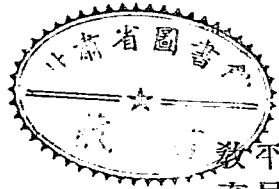
卷頭語

近年來國人都知道注意鄉村建設工作，因此國內外人士對於本會在定縣的實驗，十分注意。到定縣參觀研究的同志，絡繹不絕。本會在定縣的工作，雖已有四五年的準備，但全部工作移來定縣，只有一年。自問工作方當開始，實無成績可言。來定參觀研究與遠道詢問詳情的同志們的熱心與贊助，真使本會同人且感且愧。同人對於來定參觀的同志，有時因各部分工作太忙不能詳細的報告，招待又不週到，十分抱歉。對於遠道詢問的同志，常不能有詳細的答復，更爲歉憾，因此才編輯這一本小冊子，希望在極短少的篇幅之內，略述本會在定縣的實驗工作的意義與內容，同時簡單的報告十九年度的工作。對於來定參觀的同志，可以說是一種參觀指南，對於詢問工作的同志可以說是一種簡單報告。希望大家不吝指教，賜予批評。使爲全國而有的縣單位實驗，更有進步，以達到本會「除文盲作新民」的目的，爲我民族尋找一條

新路，創造一個新生命，這是我們的希望！這是我們的要求！

二

中華民國二十年六月三十日



平民教育

定縣的實驗

192346

目錄

四大教育與基本建設

實施方式與原則

活的研究與實驗

縣單位的實驗

爲什麼在定縣

『研究室』的定縣

定縣實驗的準備

定縣實驗工作與組織

集中的縣單位實驗與十年計劃

社會調查

學校式教育

文藝教育

生計教育

衛生教育

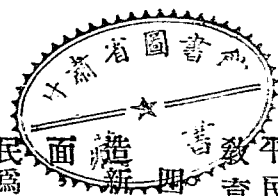
公民教育

訓練與共同研究

1934

平民教育
定縣的實驗

1 9 2 3 4 6



『大教育與基本建設』教育的目的是要能適應生活的要求，在全民的生活基礎上創造新的生活。中國近幾十年來的教育，一方面與生活不發生關係與生活脫節，另一方面，即最低限度的教育亦不能普及。青年與成人更沒有受教育的機會。從前人說，『民為邦本』，現在國家的根本，建立在無教育的國民身上，如何不危險！因此，根據全民各方面生活的需要，在教育上謀建設是要切要的最基本的建設工作。平民教育運動的目標，就是要在生活的基礎上，謀全民生活的基本建設，為中國的教育謀一出路，為中國人的生活問題，謀一解決。

教育必須與生活打成一片，才有辦法。換言之教育必須要生活化，才能真解決生活的問題，也可以說，才能救治社會生活的病痛。教育是最切實最具體的活動，必須腳踏實地，根據社會的實在情形，人民的實際需要，有一定的步驟與方法，才真能救濟生活的缺憾。也可以說必須知道病症，才能下藥。

我們體察人民的生活，根據社會的事實，深知中國人的生活，有四種基本的缺點。一是「愚」，一是「窮」，一是「弱」，一是「私」。中國大多數的人民，缺乏知識力，不但沒有適當的知識，更不識本國的文字，如何能取得知識，更提不到享受文化！在生計上，大多數的人民，生產低落，經濟困難，生活在生存的水平線之下。沒有增加生產改善經濟組織的知識和能力。再看一看大多數人身體衰弱，對於公共衛生，毫無辦法，真是病夫的國家！而更要緊的是人民不能團結，不能合作，缺乏道德的陶冶，缺乏公民的訓練，如何能自立自強。

「愚」，「窮」，「弱」，「私」，是人民生活上的基本缺點，平民教育運動在除文盲作新民的目標之下，主張四大教育，以文藝教育救愚，以生計教育救窮，以衛生教育救弱，以公民教育救私。希望中國人，人人都是富有知識力，生產力，強健力與團結力的新民。

一、文藝教育之意義在使平民能運用傳達知識之工具，促進平民之文化生活，使平民對於自然環境社會生活有相當的欣賞與了解。或編輯教材讀物，或適用種種藝術以

增進學習的效率以增加欣賞的能力。務求培養平民的知識力，以適應此複雜的現代生活。

二、生計教育之意義在普及科學的知識與技術改善其生計組織以提高其經濟生活。從生計教育立論，目前中國經濟上最大的困難為生產力薄弱，生產技能落後，而經濟上又無通力合作之組織能力。於是不能不一方面普及科學知識，一方面訓練參加各種產業合作的能力。用表證的方法使平民確見確信科學方法之優良，與合作組織之經濟。必如此始真能增加其生產力，以解決其生計困難，以應付其經濟的壓迫。

三、衛生教育之意義在普及衛生知識，訓練衛生習慣，用公共的力量謀公共的衛生，以提高其健康生活，使人人為強健的國民。使平民了解衛生之重要，與保持健康的知識與習慣，以培育其強健力。在衛生工作上則注重預防，然亦不廢治療。

四、公民教育之意義，在養成平民的公共心，與合作精神，使根本上訓練其團結力以提高其道德生活與團體生活。一方面要在『一切社會的基礎上，培養民衆的團結力，公共心，期望受過平民教育的人，無論處任何團體，皆能努力為一個忠實而有效率

的分子。』一方面要在人類普遍固有的良心上，發達民衆的判斷力，正義心，期望受過平民教育的人，皆有自決自信，公是公非的主張。這是必要的根本精神，亦是必要的道德訓練。

同時我們認定教育不能單着眼於單個的個人，這是以前教育的錯誤，更要着眼於個人所處的生活環境，所處的社會。因此，四大教育的工作就要在教育，經濟，衛生，道德與政治各方面謀基本的建設。

我們再看，中國人民的最大多數是農民。中國的基礎是鄉村，因此平民教育運動不能不分別本末先後，注重農民的教育，注重鄉村的建設。

實施方式與原則 四大教育——文藝教育，生計教育，衛生教育與公民教育——是平民教育的內容。但四大教育的實施，第一步必須要人人取得受教育的工具。換言之，必須人人能認識最低限度必不可少的中國文字，然後可以接受生活各方面必不可少的知識。從這一點觀察，文字教育是四大教育的基礎，也可以說是四大教育的準備。在這樣的基礎之上，才能從實際上謀四大教育的實施。

四大教育的主要實施方式有三種。一是學校式，一是社會式，一是家庭式。從前的看法以爲學校課堂的教授是教育的全部，從平民教育的立場看，學校的方式祇是一種方式。學校式的實施以文字教育爲主，注重於工具知識之傳授與基本訓練，注重在個人的教學。社會式的實施以講解表演及其他直觀與直感教育的方法爲主，注重團體的共同教學。家庭式的教育或爲中國特殊的而又是一是必須的一種方式。家庭在中國社會結構上，占有特殊的地位，欲改善中國的生活方式，必須從家庭做起。

總結一句，平民教育是在人民生活的要求之下，以四大教育爲內容，用學校式社會式家庭式三種方式，因時因地分工合作，連鎖進行，整個的改進國民生活的教育運動。平民教育的目的，既是全民的生活教育，卽不能不特別注重以下四點，第一是要能普及，第二是要有簡易性，第三是要真是基本上的設施，第四是種種方法要真能親切的解決人民的生活苦痛。這可以說是平教運動的原則。

活的研究與實驗 凡注意到教育的革新，注意到基本的建設工作，注意到鄉村改進的工作而對於平民教育工作的發展有興趣的同志看了前面必定的話，必定發生好些問

題：第一個問題是。

怎樣着手去辦？

我們的答案是平民教育的方法原則，東西洋的教育既無可抄襲，舊教育的方法亦無可遵循，非從研究實驗着手不可。要能以研究實驗的所得，推行全國。

第二個問題是如何研究實驗？到那裏去研究實驗。是在圖書館裏研究麼？有一部分的工作，確是要在圖書館裏用功的。然而故紙堆中不見得能發見人民生活上的親切的實在的情況，不見得能真切的體會到生活的困難苦痛。即使能有所體會，亦不能找出實際的解決方法，即使能擬議辦法，亦不能實際上試驗所擬議的辦法是否有效。是在一個小範圍之內，假設的環境之內實驗麼？教育所對付的是活的整個的人生，不能像自然科學的實驗一樣，在實驗室裏做工夫，必須真在整個生活裏實驗，才能得到真的結果。才能有得失經驗，因此，平民教育的研究實驗，決不能關起門來在圖書館裏在試驗室裏用功，有的時候，對於有些問題，這種工作是必要的，但真正的平民教育工作是要以實際生活爲研究的對象，到民間來在實際生活裏研究實驗，這是活的研究實

驗。要這樣才有結果，才有辦法。必須要在民間生活裏，找出生活的苦痛，擬定的辦法，根據經驗的得失，隨時隨事，改良修正，才能真找出實施前面所說四大教育的原則與方法，才能真有基本的建設。

縣單位的實驗。平民教育必須從研究實驗着手。平民教育的研究實驗必須是活的研究實驗，必須到民間來在民間生活裏實地工作。將四大教育於聯鎖進行之下，爲整個的改進生活的實驗。既是要整個的於是要解答就發生

研究實驗的單位區域問題

中國的一個縣分實在是一個社會生活的單位，不僅是行政區域的單位。中國的國家是由一千九百多縣構成的。平民教育既是要從基礎上改進整個的民間生活，縣是最合宜的單位。一縣就是一廣義的共同生活區域，爲若干隸屬的共同生活區所構成。鄉區與村莊。這是中國大多數人民的着落地。一切改造工作必須從這裡着手。因此平民教育運動的研究實驗單位最好的就是縣單位。如其在一縣裏對於四大教育的設施的原則方法與技術在一縣行得通，就可以推到各縣。如其各縣各就其地方情形，因時因事因

地都推行這種實驗所得的結果，中國的教育，中國的基本建設才能有基礎。

爲什麼在定縣。縣單位實驗的重要，已如上述。現在的問題是：

以那一縣爲研究實驗縣。

現在縣單位的研究實驗區在河北省定縣。爲什麼在定縣？爲什麼以定縣爲平教運動的實驗區？這是常帶有人問的一個問題。我們的理由是（一）根據調查的結果，定縣的農民生活，鄉村組織，農業情形，可以相當的代表全國各縣，尤其是華北各縣。（二）從前在華北推行文字教育推行平民學校定縣各村辦理較有成績。（三）定縣距離大都市較遠，人民生活未受都市的特殊影響，而交通上有平漢鐵路又尙便利。（四）定縣公共機關，人民團體，地方士紳對於平教運動十分了解，出力贊助。又經過三四年的準備，才選定定縣爲平民教育的農民教育實驗區。（關於定縣情形，請參閱定縣須知。）

『研究室的定縣。由本會工作的本身而言，不能不注意農民，不能不以縣爲單位，切實研究，實地徵驗。定縣有人口四十萬，有大小鄉村四百七十二。此四十萬人民的種種困難，四百七十二村的問題即是本會研究實驗的對象。平民教育促進會的立場是

學術的立場。因此，所取的態度根本是研究的態度。所採的方法，根本是科學的方法。平民教育促進會到定縣來是要發見問題，研究問題，解決問題。所研究實驗的決不僅是圖書館，試驗室，乃至於農場醫院內的工作，是以全縣人民生活爲研究材料，以全縣爲一個大的活的研究室。件件事情與人民生活有密切關係，處處要實際參加人民的生活，要測實種種研究在人民生活上的影響。在此種根本精神之下，定縣是平民教育的『研究室。』既不是用政治的力量建設一所謂模範縣，亦不是慈善機關到定縣來施捨教育。是來研究實驗四大教育的實施原則與方法希望以研究的得失經驗，貢獻於國家社會。這是我們對於定縣的工作應有的認識。定縣的工作可以說是爲全國各縣的平民教育而有的研究實驗。當然第一步要希望一切的原則在定縣能行得通，要能解決定縣人民的問題，要定縣人民的生活真能有好的影響，才有推行全國各縣的可能與希望。定縣實驗的準備！教育的實驗不是短時間所能見效果的。必須有較長的時間，一定的步驟，才有成功的希望。準備的工作，更爲重要。若沒有相當時間的準備，貿然到一縣去工作，是不見得有效果的。

本會在定縣的工作，自十五年至十九年可以說是準備時期。最初依總會組織僅有社會調查，鄉村教育三部分之工作。先着手調查定縣生活狀況，教育情形，同時聯絡當地士紳地方機關，希望對於平民教育的目標與縣單位實驗的必要有明瞭的了解。先在翟家村開始，旋劃東亭六十二村爲第一鄉村社會區着手工作。成立華北試驗區。由前面提到的三部分的同人負責工作。教育方面分研究推廣及視導訓練三股，專注重平民學校的實驗與推廣。生計教育方面分研究推廣兩股，偏重普及農業科學的工作。社會調查分普通調查，農業調查，及農業經濟調查三股，尤其注重一般的考察。前兩年的工作異常困難，同人的飲食起居，定縣人民的不能充分了解都是困難問題。但這正是準備時期應有的情形，這些困難，正是工作上必經的階段。後來一方面人人感覺到平教的重要，一方面同人的工作精神感動農民。地方政府與士紳格外了解，亦逐漸取得人民的信仰，準備時期的工作才能比較的順利進行。

社會調查爲實驗平教實施平教的必要的準備工作。調查本身的準備，又爲對於社會事實取得科學的知識的必要條件。然後規定的方案才能有社會事實爲根據。但社會調

查在中國是一件新工作，在開始調查的時候，頗難得一般農民了解，引起種種懷疑，不但不能到精確的材料，工作亦不易進行。於是調查的初步先要解釋農民的疑惑教育農民使他們了解調查的重要。本會的辦法是先辦平民學校，即以平校爲與農民直接發生關係的中心，以平校爲本會與農民聯絡情感，解釋誤會的樞紐。漸漸的人人了解調查的重要，取得人民的信仰，才有下手的地方。

在這樣的準備之下，本會才開始調查的工作，決定先以東亭附近之六十二村爲調查的範圍，着手初步調查爲此後詳細調查的根據。調查六十二村的地理，交通，度量衡，農業，農家記帳，農村家庭等項，十六年北方戰事，定縣適爲戰區，又從事兵災調查。旋一方面詳細編製表格一方面開始全縣普通調查，經濟調查，農業調查。三年之間，所得材料甚多，正在整理編輯之中。一方面實地訓練調查人才。社會調查方面之準備工作如此。

農民教育之工作可從三方面報告。關於研究實驗者有實驗平民學校多處。關於實施者有表證平民學校多處。各村設立之平校十七年十八年兩年度由本會直接視導者共計

二百八十七班，壹百七十九校，畢業學生約六千人。關於視導訓練之工作亦極注意。生計教育之工作，先從普及農業科學增加農民生產入手。從研究實驗，表證實施兩方面切實準備。研究實驗方面先在翟城村設第一農業表證試驗場，旋於城內瘟神廟設第二農業表證實驗場，着手研究病蟲害，選種，肥料，畜牧，農具，養蜂，園藝等項。一應設計均以農民生活程度所能及，能增加其生產效率而不增加其生產資本為原則。關於表證實施，則以實地表證為方法，茲將準備時期生計教育方面關於表證實施之工作列表如左。

農 業 表 證

場農證表

家農證表

會覽展產農

校學行遊期星一民農

講演證表

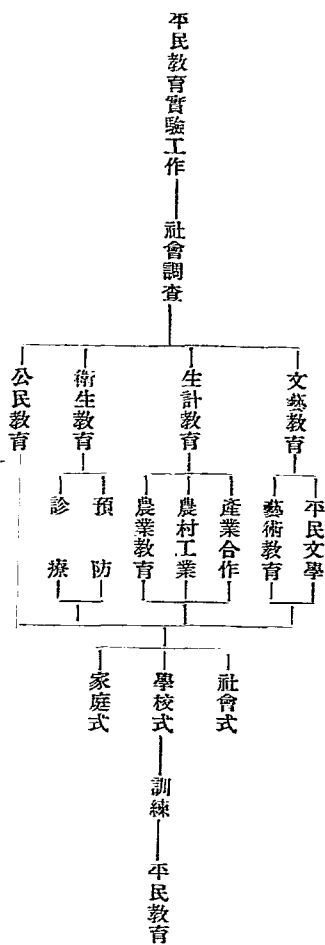
<p>第一表證場</p> <p>在第二鄉區中心所表證事項與第一表證場同</p>		<p>第一表證場</p> <p>在第一鄉區中心所表證的事項有改良農具表証選種表証防除害虫表証肥料收集施行法表証改良豬種雞種表証改良養蜂表証等</p>		<p>改良雞種表證農家</p> <p>一 千 五 百 家</p>	<p>改良豬種表證農家</p> <p>一 千 〇 八 家</p>	<p>養瑞士羊表證農家</p> <p>五 家</p>	<p>大麥表證農家</p> <p>一 百 家</p>	<p>選種表證農家</p> <p>四 百 二 十 九 家</p>	<p>炭酸銅治高粱黑穗病表證農家</p> <p>一 百 家</p>	<p>小麥表證農家</p> <p>一 百 家</p>	<p>小米表證農家</p> <p>一 百 家</p>	<p>石油乳劑治棉花蚜蟲的表證農家</p> <p>五 十 家</p>	<p>玉黍摘穗的表證農家</p> <p>一 百 五 十 家</p>	<p>改良水車表證農家</p> <p>三 十 家</p>	<p>改良輻輳表證農家</p> <p>六 十 五 家</p>	<p>改良耙表證農家</p> <p>四 十 八 家</p>	<p>噴霧器表證農家</p> <p>二 百 家</p>	<p>第一次</p> <p>在第一鄉區舉行共有男女農民五萬餘人參加地方長官士紳全數蒞會</p>	<p>第二次</p> <p>在第二鄉區舉行參加農民有六萬餘人</p>	<p>遊行區域</p> <p>第一鄉區內之七區村</p>	<p>所演講表證之課程</p> <p>詳見報告書</p>	<p>次數及時間</p> <p>由十七年十二月至十八年一月共在七個區村中心舉行每村一星期</p>	<p>聽講人數</p> <p>每村區掛號入校人數平均六百七十二人共有四千七百〇四人 入此農夫學校受農業教育</p>	<p>區域</p> <p>第一鄉區四大廟會及七個村區市集</p>	<p>時期</p> <p>市集演講每二天一次廟會演講平均四天整</p>	<p>次數</p> <p>市集演講共有一百五十四次廟會演講共有十六天整</p>	<p>聽講人數</p> <p>市集演講每次平均聽講者約五百人共有七萬七千餘人在廟會聽講者則在十萬人以上之多</p>
---	--	--	--	----------------------------------	----------------------------------	----------------------------	----------------------------	----------------------------------	-----------------------------------	----------------------------	----------------------------	------------------------------------	-----------------------------------	------------------------------	--------------------------------	-------------------------------	-----------------------------	---	------------------------------------	------------------------------	------------------------------	--	---	----------------------------------	-------------------------------------	---	---

準備期的工作情形大致如此。限於篇幅不及一一詳述。欲詳細研究此三四年間之工作情況者，有華北試驗區工作報告一書，可以參看。於此有因鄭重說明者，卽本會定縣實驗之所謂準備，其實卽實地工作，於實地工作中求取得失的經驗，規定將來的工作。本會根據準備工作的經驗觀察全國的情形，深知必須將平民教育的各方面，在定縣作一澈底的，集中的，整個的縣單位的實驗，才能實現平民教育運動的目標。

定縣實驗之工作與組織 本會於決定以定縣爲全會工作實驗區之後，卽着手將全會工作并入實驗區進行。到民國十八年度，承地方的贊助，將定縣城內貢院借與本會辦公，一方面將東亭六十二村區的工作的一部分移到城內，一面將全會工作移來定縣。初移來的時候，職員的食宿，辦公的設備極爲困難。勉強因陋就簡，酌量建築設備，至十九年始稍有頭緒。定縣實驗區正式成立，依照規定步驟，各部分分工合作，聯鎖進行。

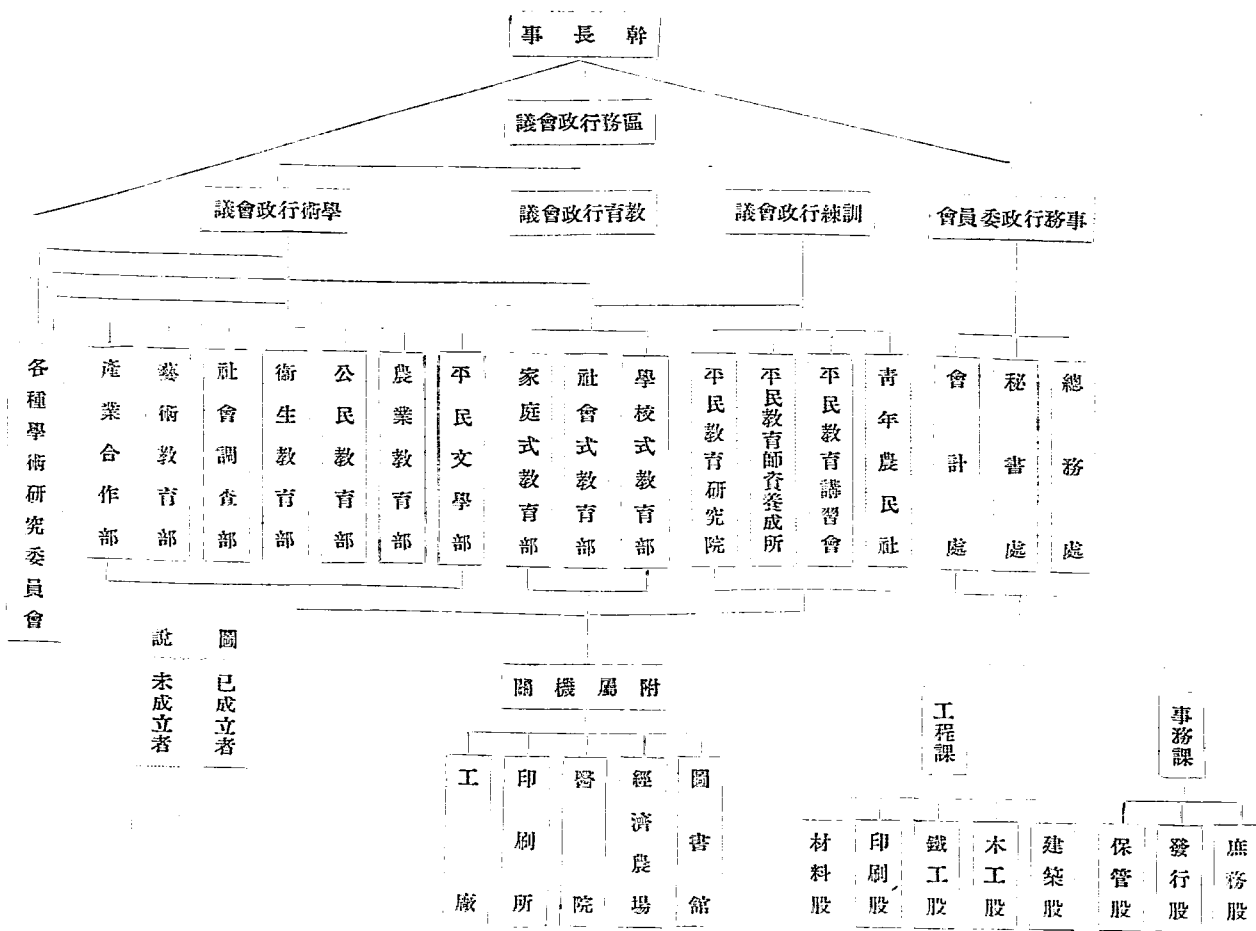
，定縣實驗工作，一切均以社會調查所得之生活事實爲根據，對於四大教育從事研究以學校式，社會式，家庭式分別實施，然後以研究實施所得之結果，訓練人才。茲

列簡表如下：



定縣實驗區之組織亦即以此為根據。分爲（一）學術研究之部（關於社會調查及四大教育之學術研究部分屬之）；（二）實施之部（關於三種方式之推廣實施屬之）；（三）訓練之部；與（四）事務所政之部（總務秘書會計三處屬之。）列表如下：

中華平民教育促進會定縣實驗區組織系統圖



圖說
已成立者
未成立者

集中的縣單位實驗與十年計劃 前面曾提到平民教育運動以爲中國教育之革新，中國之基本建設必須以縣爲單位，以平民教育運動所主張的生活教育的方法對於農民生活爲整個的改進，對於四大教育爲聯鎖的實施，然而可望完成除文盲作新民之目標。但縣單位之工作，其原則如何，如何而可以深入民間，如何而可以就各縣之人力財力在切實的方案下，自謀改進，必須有集中的研究實驗，於實驗之中取得平民教育的原則，方法與技術。然後全國各縣，始可以模倣推行。

此集中的縣單位實驗，一方面須顧到四大教育之聯鎖，一方面須注意工作進行之步驟，本會根據農民實際生活之要求與工作進行之必要程序，規定十年的實驗計劃，自十九年度起分爲三期

- 第一期 三年 文字教育與縣單位的整個教育(制度)
- 第二期 三年 農業改進與經濟建設
- 第三期 四年 公民教育與地方自治

然平民教育全部爲分工合作之工作。第一期注重文字教育即爲生計教育與公民教育

之準備時期，亦即爲生計教育與公民教育建立基礎。第二期注重生計教育，即爲公民教育之準備時期，亦即爲公民教育建立基礎。而文字與文藝教育方面之工作在第二期第三期亦繼續研究繼續實施。衛生教育則於十年計劃中與其他方面之教育相依并進。分期之意義在每期有着重之點，爲全部工作之中心於一定的程序之中，實現工作之連鎖。

社會調查。定縣實驗區社會調查工作，在平教運動立場上，是要以有系統的科學方法，實地調查全縣一切社會情況，特別注意愚，窮，弱，私四種現象。隨時整理搜集之材料，分析各種現象之構成要素，發見愚，窮，弱，私等現象之原因，試下相當的結論。然後將根據調查所歸納之各種結論及建議，分別供給本會各部分之部，使各部分計劃實驗或推行工作時，有參考之材料及可靠之根據。對於全縣社會之內容及各種社會問題，有充分之認識，與澈底之了解。現已調查者，有本縣歷史，地理，人口，政治，賦稅，交通，教育，風俗，娛樂，生活費等項。

本年度社會調查工作，除全縣四百七十二村概況調查已經整理統計就緒外，餘依本

社 會 調 查 部 主 任 向 參 觀 人 解 釋 調 查 結 果 情 形





平 民 學 校 畢 業 會

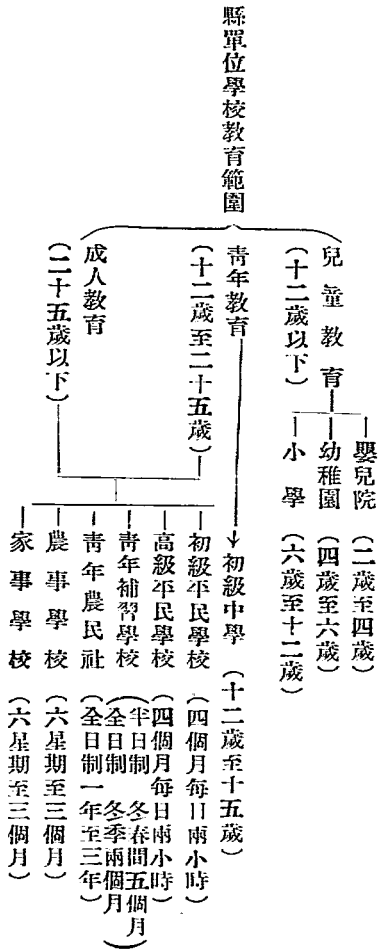


鄉 村 平 民 學 校

會各部工作之需要，分別從事調查事實以供各部研究實施之參證材料者有（一）各村農產調查，（二）各村工藝調查，（三）全縣舖店調查，（四）全縣田產調查，（五）全縣田莊調查，（六）全縣田產權調查，（七）全縣熟地田價調查，（八）村長佐調查。以上各種調查已完成者計二百餘村。又（九）物價調查，已調查八個月，調查日常用品三十四類，五百餘種價格之漲落。又（十）農家生活費之調查，係用記帳法調查百餘農家之收入支出。此外直接與學校式教育部合作調查者有（十一）各村教育調查。已調查者有三百餘村。關於統計工作現已完成者為城內三關及中一區詳細人口統計，及中一區田畝調查等項。

學校式教育 就本會工作本身而論，四大教育之實施方案一切以社會調查為基礎。但就四大教育如何影響民間生活一點而論，則各方面活動均以平民學校為中心。換言之，農民接受四大教育以加入平民學校為開端。一方面使農民人人得受最低限度之文字教育為取得知識之基本工具；一方面使人人得受最基本的生計衛生公民教育的訓練。

本會學校式教育由學校式教育部主持。根據五年農民教育之經驗，縣單位教育上之要求，十年的實驗計劃，與其他各部分工作聯鎖上之必要實施學校式的教育。雖比較注重初級平民學校，而學校式教育的實驗則不僅為初級平民學校，對於高級平民學校，青年補習學校，兒童教育實驗學校，亦認為重要希望以若干年之研究實驗，造成一適合中國國情之縣單位教育制度。茲將擬議之縣單位教育範圍，列表如左：其他如生計衛生方面，亦有短期的學校方式之訓練，未列入。



其他如視導人才及表演平校教師之訓練亦由學校式教育部主持，以便與文字教育之實施聯爲一氣。

學校式教育部在此種計劃之下，內部工作分（一）教務，（二）研究實驗，（三）表演推行，（四）視導訓練，及（五）學術研究委員會（現先設學務調查及小學教育兩委員會，分別担任工作。）

十九年度學校式教育方面之主要工作分左列各項：

一、文字教育。依十年計劃第一期注重識字運動，更注意全縣十二歲至二十五歲之青年，使均能受基本的文字教育。青年在農村建設上占最重要之地位，理由顯明，無庸贅述。依社會調查部之詳年細調查，全縣失學青年，年齡在此範圍之內者約七萬人。本會欲於第一期三年之中，使此七萬男女青年人人能入初級平民學校取得最低限度之本文字教育。原定第一年除去青年文盲一萬人，而今各種初級平校學生共計一萬四千二百一十人。較所規劃者超過四千餘人。爲節省篇幅計將各種平校情形列表如左。

校別	實驗學校			表演學校			各街村平民學校		
	初級平校	高級平校	青年補習	初級平校	高級平校	青年補習	初級平校	高級平校	青年補習
程度	招收不識字者	略識文字者及初級畢業者	1 高級畢業者 2 初小畢業者	完全不識字者	初級畢業或略識文字者	1 高級畢業者 2 初小畢業者	完全不識字者	初級畢業或略識文字者	1 高級畢業者 2 初小畢業者
期	四個月	四個月	半個月至五個月	四個月	四個月	半個月至五個月	四個月	四個月	半個月至五個月
限	每日兩小時	每日兩小時	每日兩小時	每日兩小時	每日兩小時	每日兩小時	每日兩小時	每日兩小時	每日兩小時
學生數	552			1273			12,535		
大年度人數	18			20			18		
性質	實驗室性質，為研究實驗材料製造各級學校的工廠			模範學校性質，作為推行平民教育的鄉村中心，教員兼任推廣員及助理視導員			人民自立的普通平民學校，愈多愈表現推行的成績		

二、實驗與表演。前表已將實驗學校與表演平校列入。茲再略加說明。實驗學校目的在將各種教材教具教學方法加以科學的研究，實驗結果，在各鄉村中心設立表演平民學校。將實驗所得實地表證爲附近各村自辦平民學校之參考與模範。同時一方爲推行視導之中心，一方又爲一種『重複實驗』以測證實驗的結果，故其作用極爲重要，爲研究與推行之聯鎖制度。十九年度實驗學校共十班。表演學校十七處二十八班分配於全縣六區中之大深河，清水河，堯方頭，水磨屯，南車寄，西張謙，土厚，馬家莊，市莊，南龐村，內化，趙村，大西漲，南支合等處。

此外關於實驗方面，兒童教育實驗學校，亦已籌備就緒，於二十年春季開班。

三、訓練與講習。本年度主要的訓練工作爲專科學校。招收師範及中學畢業生。目的在培養平教工作人才，供給視導員與表演平校教師。課程分自修，講演，實習三部分，本年學員十七人。一年畢業。此外短時間的學校式教育訓練尚有平校教師研究會，講習會與實驗平民學校與表演平民學校教師討論會。

文藝教育。文藝教育是四大教育的一方面。要從文字，文學，藝術三方面努力。文

字與平民文學的工作，由平民文學部主持，藝術的工作由藝術教育部主持。

平民文學部的工作內容有文字研究，課本，讀物與旬刊四部分的工作。文字方面第一步是選字。根據日常讀物與應用文件之類，依用次多少，用途分類與品詞分類用統計的方法選定實際生活通用字三千四百字，再詳為審核，選定基本字一千三百餘字，即以此為編撰千字課的基礎。又以選定的三千四百通用字為主，參考各種字彙，以千字課已有之一千三百字為註釋用字，編製字典。此外更從事於簡筆字之研究，以為根本的改良文字研究之準備。

課本工作依據學校式平民教育的需要，分別編撰初級平民學校課本，高級平民學校課本，與青年補習學校課本。初與平民學校課本有為依據市民，農民，士兵，與婦女之生活需要，分編四種千字課，每種四冊；各附以自修用本四冊。除婦女千字課在編輯中外，市民千字課，農民千字課，士兵千字課均已出版。千字課之主要目的在使一般人民能認識并應用日常生活最低限度的文字，供給取得知識的必要工具，促進其知識能力。次要的目的在使人人能略得生計衛生公民文藝四大教育的基礎知識。用字以

基本字爲限。高級平民學校課本所編著者有高級文藝課本。其目的在使讀過千字課欲求上進者增加文學的工具，促進其欣賞文藝的興趣，增加四大教育的基礎知識。現已編著者有市民高級文藝課本兩冊，農民高級文藝課本兩冊。婦女高級文藝課本正在計劃中。用字於千字課已有基本字外，加通用字一千左右。青年補習學校課本有青年補習文藝課本一冊，文件課本一冊。用字以選定之三千四百通用字爲範圍。

爲使讀完千字課的平民得有相當的讀物，爲一般粗識文字的青年與成人培養純正的思想促進其文藝的趣味起見，對於平民讀物，特爲注意，一方面搜集流行讀物歌曲，加以研究審核，一方面從事編輯。或爲小說，或爲戲劇，或爲詩歌，或爲故事。希望以文學的作品，介紹科學的知識，記載志士仁人的史事，發揚創造的精神，提高人民的文化生活。現已出版者有一百二十八種。

此外又編輯農民旬刊。內容分論評，農業，衛生，公民，文藝，調查，新聞，各欄用字以農民千字課生字爲主，必要時可參用通用字。使平民學校畢業農民應用已識之文字，取得正當的必要的知識，得閱看程度相當的報紙。

本年度平民文學部，除積極參加實際工作，赴各村講演及在高頭村等處組織書報室外，關於編輯撰著之工作，重要者爲下列十項。編（一）文藝教育講演圖說全份（二）高級農民文藝課本二冊，（三）青年補習學校文藝課本一冊，（四）應用文件課本一冊，（五）自然課本一冊，（六）平民讀物四十六種，（七）改編袖珍字典一冊，（八）平民文章工商綱目一冊，（九）平民科學表演博物之部一冊，（十）理化之部一冊。其根據實施上實驗結果重行修改者有（一）農民千字課教學書四冊，（二）自修用本四冊，（三）高級市民文藝課本一冊。總計本年度編輯成書之主要的教材讀物共六十五冊。農民旬刊仍繼續出版，現已發行至第六卷第三十六期。

選字——基本字與通用字

文字工作

文字研究——簡筆字

字典編輯

初級平民學校課本——農民市民士兵婦女千字課

平民文學

課本工作

高級平民學校課本——農民市民婦女高級文藝課本

青年補習課本——文藝課本文件課本

研究

讀物工作

編輯——已成一百二十八種

旬刊工作

農民旬刊

藝術教育之工作，一方面在充分應用直感教育之原則，以圖畫，音樂，或戲劇為四大教育製作準備適宜而有效率的工具。一方面實施藝術教育以增進平民的欣賞力使能得到豐富高尚而有趣味的的生活。

藝術教育部工作計劃，分為研究，製作，表演，表證四部分。關於研究工作分別從

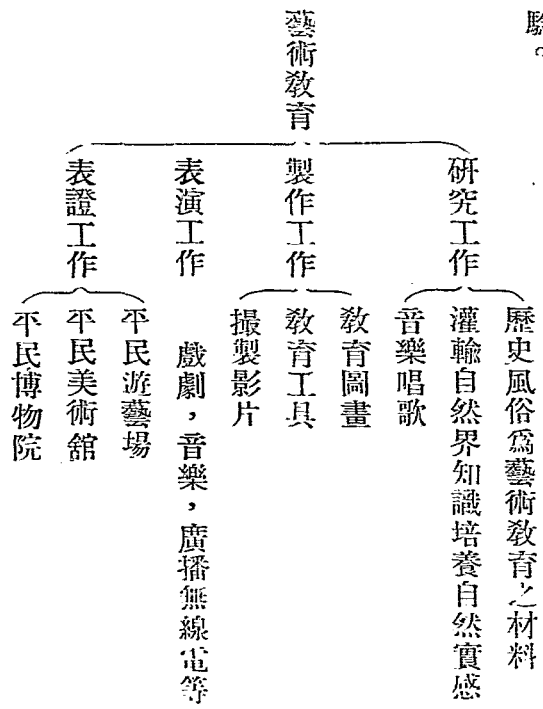
歷史風俗，自然科學，與音樂三方面着手。搜集審核調查研究中外歷史故事民情風俗，爲編演戲劇，扮演電影，繪製圖畫之材料：研究以藝術的方法表明自然科學知識使能了解環境欣賞自然，音樂上注重樂理的研究改良樂器，編製樂曲。

製作工作分別從畫圖，工具，攝影三方面着手。繪畫各種教材及四大教育之圖畫，同時創作平民能欣賞而有普及性之平民的圖畫。工具上準備製造樂器，幻燈，電影機器，留聲機器以及各種模型，各種教具。撮製照片影片亦爲製作上極重要之一部。

表演工作注重戲劇，音樂，并試驗廣播無線電以實施四大教育，灌輸知識。表證工作將來擬設置平民遊藝場，平民美術館，與平民博物院。平民遊藝場以實驗提倡正當之娛樂。美術館以展覽陳列圖畫美術，培養審美精神。平民博物院以增進平民之知識。

近年來藝術教育部一方面注意研究平民的藝術教育的內容與實施，一方面盡力爲各部分製備教材教具。本年度工作有圖畫，攝影，廣播無線電，及其他工具製作四類。關於圖畫者爲各部畫插圖二百十四幅，中號掛圖六種壹百六十幅，大號掛圖七十幅。

總計四百四十四幅。關於攝影者，各部工作情形壹百五十張工作狀況底片四百二十張，字片四百尺。關於工具製造者有爲識字用及公民講演用者五種。關於幻燈，留音機等項工具正在實驗中。此外又設立全縣放送廣播無線電室，此爲藝術教育部一種新實驗。



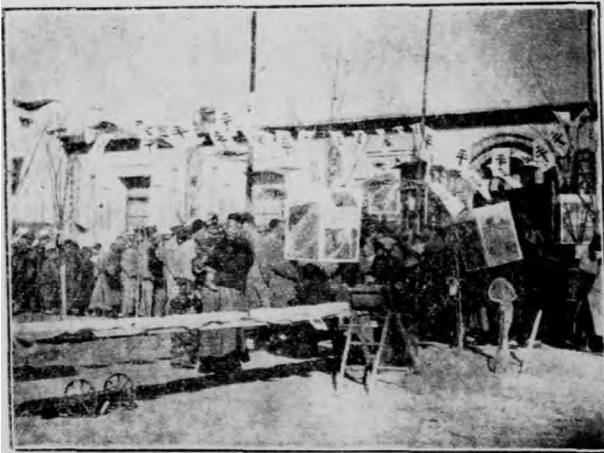
生計教育。縣單位之生計教育以改進一縣農民生計及經濟爲目的。依照一定步驟分

別注重農業改進，產業合作，與農村工業。爲達到此種目標計，應根據農民需要，經濟程度，普及農業科學以增加生產。於相當時期，推行合作組織根據合作原則，組織生產合作，信用合作，銷售合作，與消費合作以平均分配。至於農村工業，則以農民生產上之需要如農具；生活上之需要如食品衣服傢俱，由農民合作自製爲原則。相當的應用機器以謀工業效率之增加。現時特別注重農業改進。集中於生產之增加及品質之改良；在研究實驗方面，須注意研究實驗之結果爲目前農民所能實行，在生產上須根據生活需要與農民生活程度相依并進。能增加其生產而無庸增加其生產資本。在實施推廣方面，在感應原則（供給適當刺激以引起活動）與自動原則（由農民領導農民自動實行）之下，以表證的方法爲主，以表證場及表證農家爲樞紐推行各種設計。

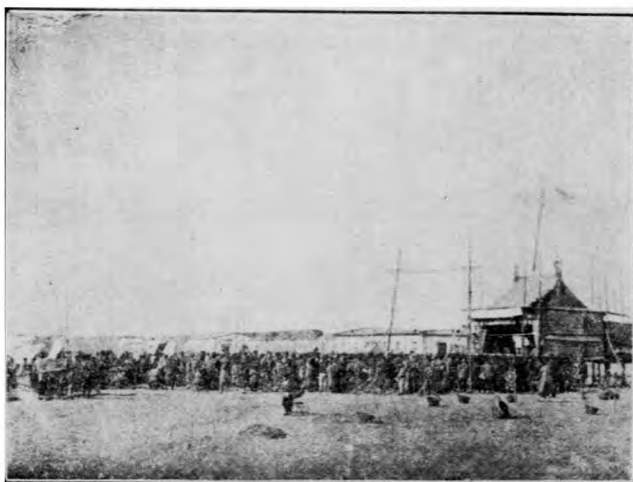
此農業改進之工作由農業教育部主持。以設計爲進行之方法。所謂設計方法，卽一種簡單明瞭改良之農事，交與農民實行。農民實行後便可增加其生產之方法。各種設計，均分四步驟進行，卽設計之目的，設計之方法，設計之試行，設計之推廣。現舉



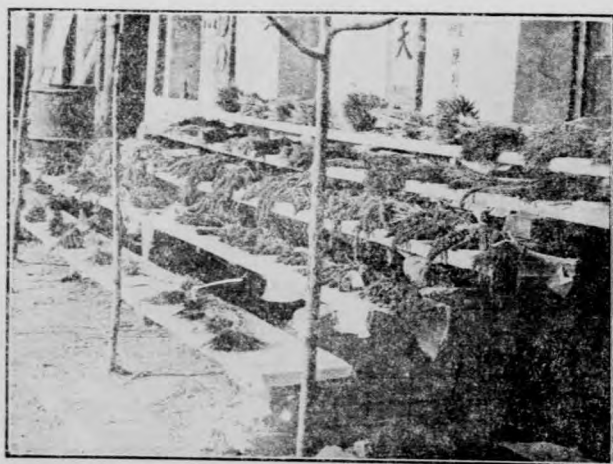
表證農家巡迴訓練學校



農產展覽會之一部



農產展覽會之露天講演



農產展覽會之一部

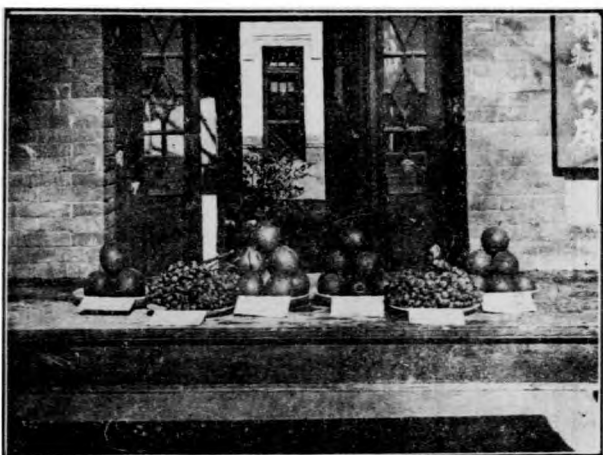
一證例以證明如改良豬種設計，其目的在增加豬之產肉量。根據調查結果，農民之養豬目的在多產肉。如使其豬肥大而所費之飼料費太鉅則所得之肉價便不足償補。故改良豬種必須飼料費用不增而豬之產肉量增加。第二步爲設計之方法，假定研究結果是用波支豬與中國母猪交配所產第一代之雜種猪養之可以不增加飼料而產肉量確可比中國猪多，即此設計方法已得。然後將雜種猪交農夫試養，看其是否可以飼料不增加，而肉量可以增加。是爲設計之試行。如試行之結果優良，便可推廣。而完成此一設計。

現在農業教育部之主要設計，有育種，畜牧，病蟲害，園藝，樹藝，土壤肥料，農具第項分組進行。每組各有三四設計至十餘設計不等。例如育種組之設計有棉花，玉蜀黍，小麥，穀子，高粱，大豆，大花生等設計，畜牧組有豬種改良，雞種改良，乳羊繁殖等設計，每一設計又各分問題，詳爲實驗。例如雞種改良設計有(1)力行雞之繁殖(2)新種雞之育成試驗(3)一村整個雞種改良試驗(4)力行雞種之改進(5)各種雞產卵數目之比較試驗(6)土法管理雞羣之改進如雞房飼料產卵箱等(7)土法孵雞之

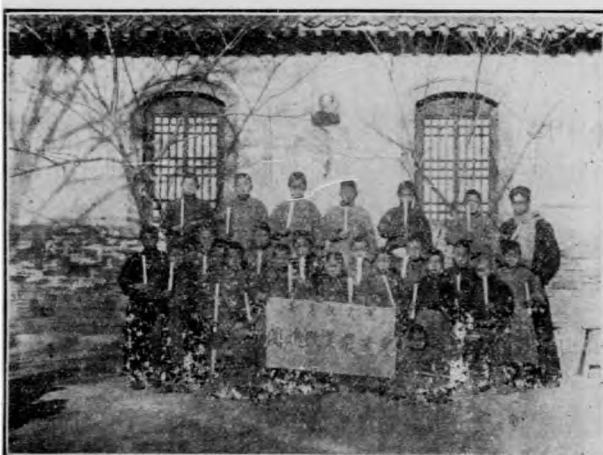
研究。

研究實驗之目標，原為實施推廣。茲將各項設計在十九年度實施統計，列簡表如左。

設	計	實	施	家	數	畝	數
豬種改良	六四九二			家			
雞種改良	一九四						
瑞士乳羊	二〇						
改良棉種	四四					一七〇	畝
防除大麥黑丹病	一二八			家		七一	
防除高粱黑丹病	一三〇					二三二	
穀子黑丹病	一九二					六七六	
玉蜀黍摘穗	七五					四九	
引種大花生	二〇					四五	
誘蟲燈	五〇						



農產展覽會之一部



兒童業改進團



科牧畜校學練訓廻巡家農證表



科業農通普校學練訓廻巡家農證表

防治棉花蚜蟲	七四
改良梨子	一七

農業教育部特設推廣處負責辦理農產展覽會，巡迴表証演講，表証農家巡迴訓練學校，市集演講，視導表証農家農家訪問各項工作。十九年十一月開等四次農業展覽會，到會全縣各村農民約計三萬人。送農產物來會展覽者有土厚，翟城等六十七村。又於十九年十二月至二十年二月在大渡河村區牛村村區，翟村村區三處辦理，表証農家巡迴訓練學校為期兩星期分選種，園藝，畜牧，病蟲害，普通農業，兒童農業改進團等六科。各科『農民學生』總計四百四十五人。

衛生教育。衛生教育之縣單位實驗，目的在研究一縣的衛生實施方法。本會由衛生教育部主特。工作分預防，治療，訓練三項。預防方面注重（一）環境衛生，（二）防止疾病，（三）增進營養，（四）提倡體育及增進健康之娛樂。治療方面工作有（一）醫院診療，（二）分區治療，（三）遊行診療，（四）農村救急等項。訓練方面以中國目前辦理衛生事業，人才極感缺乏不得不注重人才之訓練。在設備方面在縣城內建築衛生事務所

附設醫院，現已動工，二十年秋季，可以完成。在各村區亦擬分別添設衛生事務分所，附以診療所。根據目前中國情形，治療與預防，非聯合進行不可，因之本會衛生工作，兩者并重，期於相當年限之中，為中國研究得一聯合預防與治療之衛生行政制度，推行各縣。

本年度衛生教育部之工作亦可從治療，預防，訓練三方面報告。關於訓練三方面。關於治療方面，城內設有診療所一處每日就診人數平均五十餘人。在鄉村設分診療所兩處，每星期開診兩次每次每處就診人數平均二十人。冬季有巡迴診療團在各村施診。關於預防方面，亦用設計方法，本年度研究實施者有（一）預防腸胃病，（二）預防天花，（三）預防白喉，（四）預防嬰兒臍帶風，（五）防止沙眼及？（六）改良營養等六種設計。此外如舉行衛生視察設立農村遊戲場，舉辦學校衛生，以及生命統計等項工作均在進行之中。關於訓練方面，根據公共衛生工作之需要，有衛生視導員訓練班，臨床護士訓練班，衛生調查員訓練班，接生婆訓練班。各班男女學生在相當的基本訓練之後，即在指導之下，實地參加工作，俾學習與活動聯合一致。



兒 童 衛 生



種 痘



眼 砂 防 預



會 大 動 運 生 衛 縣 定

公民教育。平民教育的目的，是使三萬萬以上失學的平民取得最低限度的整個的生活教育。在此種目的之下，平民的公民教育必須具備以下三種條件：（一）適應未受過國民教育的青年與成人的程度，授以相當的能領受的社會知識，道德，技能，以養成現代的新民，（二）體察中國普通社會所表現的團體分子的缺點，施以必要的精神上的訓練。（三）應使中國國民，人人取得最低限度的政治道德及政治的知識技能。為實現此種公民生活起見，平民的公民教育，應有如下之目標：

1. 培養公共心
2. 訓練團結力

3. 授以二十世紀最低限度應有的公民道德知識技能

4. 指導對於家庭社會國家世界種種生活改良的組織與活動

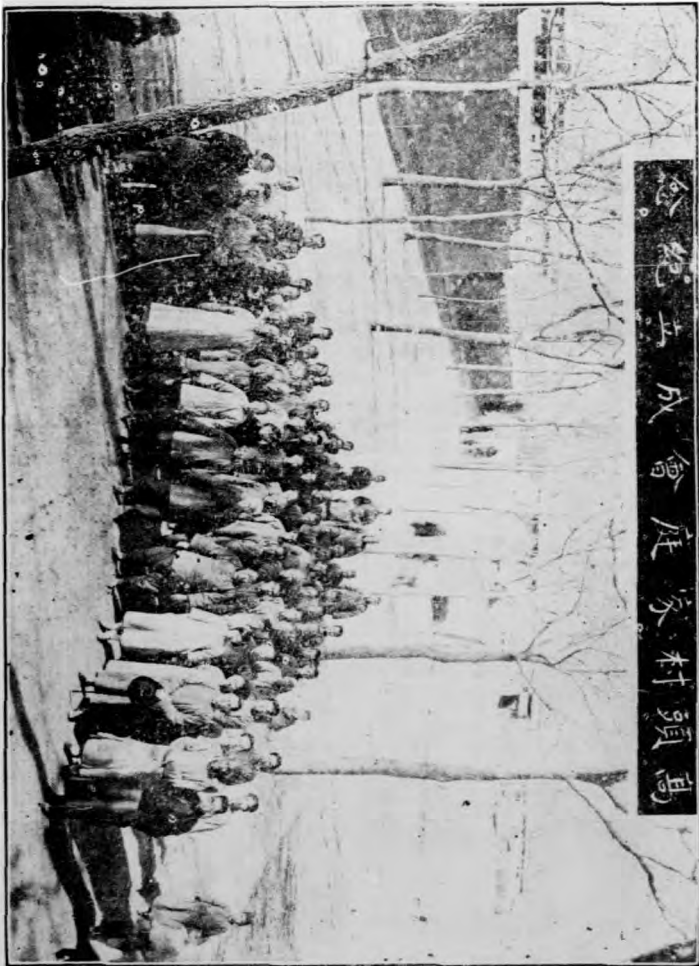
依據十年計劃，最後四年特別注重公民教育目前尚為準備時期。事實上自民國十七年以來，即已着手研究。茲依據本會公民教育部工作概覽，分研究，編製，實施三方面言之。

(一)研究工作 除擬定前段所述之公民教育日的外，一方面研究對家庭，對社會，對國家對世界應有之公民道德，知識，與技能徵定公民教育材料。一方面調查實際公民生活，搜集歷史鄉土有關係的材料，比較研究各國公民教育，討論實際公民生活上要求的問題普隨時試驗研究所得的方法。

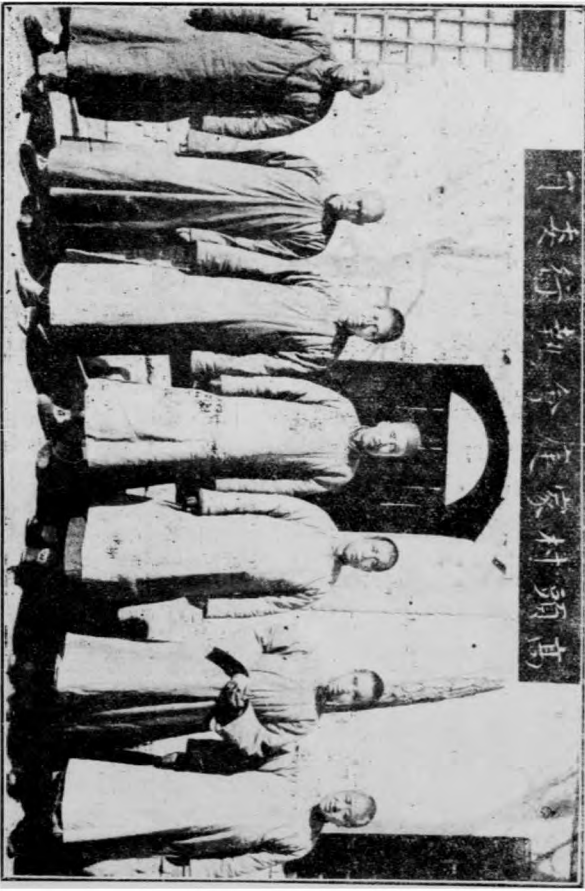
(二)編製工作 根據研究所得，分別編製初高級平民學校青年補習學校教材，教師應用之參考材料，各項公民活動之設計。并將研究結果與參考材料編譯出版。教材方面有三民主義，公民圖說，公民課本歷史，地理，唱歌等書，教師應用材料有三民主義講稿，公民課本參考書等。各項設計擬定者爲：a. 農村家庭改良會設。b. 模範家庭調查表彰設計。c. 農村自治研究會設計。d. 農村教養調查設計。e. 農村自治基本建設設計。此外編製已出版或在印刷中者有：a. 國族精神。b. 公民道德根本義。c. 公民道德綱目。d. 公民知識綱目。e. 國民生活上應改正之點。f. 中國倫理之根據。g. 自然環境與中國社會。h. 日本維新運動史要。i. 中國古代國民生活狀況九種。

(三)實施工作 公民教育，重在實施。研究有得，即着手實施於實施之中，實地試

萬頭村家庭會成立紀念



其頭村家庭革命行



驗。依現在計劃，實施方式有以下各種：

- 一，四大教育聯鎖的實施法
- 二，家庭聯絡的實施法
- 三，平校畢業同學聯合實施法
- 四，村民團結實施法
- 五，個人指導實施法
- 六，娛樂場所實施法
- 七，逢節遇會實施法
- 八，學校式的講授

此外并舉行公民教育經動以引起農民對於公民教育之注意，以社會式教育實施公民的訓練。

在實施方面，本年度特別注意「到鄉村去」的集中的實施。在高頭村牛村等村區着手施辦。先從接洽，訪問，調查，講演入手。現在高頭村已組織家庭會，其他各村亦次

第酌量組織。希望逐漸進行，在實際上對於農民的道德訓育與地方自治的基本訓練，之研究有所成功爲完成十年計劃之準備。

關於四大教育的工作，已簡單敘述如右。於此有一點應鄭重說明者，即四大教育是聯鎖結合，分工合作的工作。互相關連，互爲聯絡。必如此而後可以整個的解決生活的困難。因爲生活是整個的，是聯鎖的。中國近幾十年來，并非沒有服務社會，改良民間生活的工作。然而成效很少的一個理由，即爲辦農業者不問教育，辦教育者不問衛生，各自爲謀。是分割的，隔離的，無其他工作可以聯絡的。因此成功的希望很少。本會根據已往工作的經驗，深信生活建設的基本工作，不能不聯鎖進行。因此，認定四大教育不是相關聯，獨立進行的工作，祇可以語是平民教育工作聯鎖進行的四方面。

訓練與共同研究 從定縣實驗的目標上說，如果定縣平民教育實驗，得到各方面的贊助與本會同人格外的努力，能實現十年的實驗計劃，整個的實驗區即是一大規模的訓練機關，訓練有志於革新教育爲國家謀基本建設的青年；亦是一大規模的共同研究

機關，以定縣工作的結果，供全國各省各縣縣單位建設的研究參考。但現在工作方當開始，還譚不到這種理想。

現在本會的訓練與講習的工作。一方面注意與十年計劃互相聯貫，實現十年計劃的實驗與實施的人才。一方面如其中央，各省及各縣政府與社會各方面熱心平民教育，希望本會指導工作，訓練人才，本會亦就能力所及，斟酌本會工作情形，樂於合作。

本會深信平民教育的工作是有學問有能力有道德的青年爲國家社會盡力的一種工作。申言之，是青年的一條出路。不但是工作上的出路，更是思想精神上的一條出路。因爲平教工作可以滿足他完成人格，犧牲小己，實現理想，爲民衆奮鬥，救濟一般不平等的民衆生活上的受壓迫的現象，建設自由自主的新國家。但是要努力民間工作，不能不有準備。因此本會對於訓練與共同研究的工作十分注意。希望爲全國培養多數努力民間基本工作的同志！

本年度訓練與共同研究的工作在定縣舉行者，除平民教育專科學校及衛生教育部各種訓練班爲長期的系統的訓練外。其他時期較短的訓練與講習次數較多，主要者爲

(一) 鄉長副訓練班 由定縣政府與本會合作舉行。全縣鄉長副約計壹千二百人。由二十年四月份起，分三期開班。每期三星期。在本會新修禮堂開班。課程上不爲空泛的法令之講授而注意於鄉村實際的設計。本會各部同人分別担任課程之一部分。例如地方自治，由公民教育部同人担任。產業合作農業改進，由農業教育部同人担任。

(二) 河南民衆師範院學生實習班 二十年春季河南百泉民衆師範院選派本年畢業學生十五人到定縣實習半年。到定之後在本會訓練指導之下，與平民教育專科學校學生共同學習，到各村分担學校教育與社會式教育的實施的工作，成績甚佳。

(三) 平民教育研究會 陸海空軍蔣總司令張副司令鑒於縣單位基本的教育爲建設之根本工作選送人員到定縣與本會同人共同研究，實地參加工作。東北礦務局及東北陸軍第七旅等機關亦派員參加。自四月二十日起至五月二十日止本會特爲組織一平民教育研究會。各方選送代表共二十六位。此項研究會之工作內容，一方面注意整個平民教育的系統的研究與實習，一方面如浙江奉化溪口鎮遼寧瀋陽縣東北陸軍第七旅等均各根據講習所得，分組研究規定計劃，切實實施，以表証本會在定縣實驗工作之結果

○
(四) 鄉村衛生研究會 上年度全國基督教協進會曾委託本會在定縣開辦平民教育研究會。全國各省均有代表與會。上年度參預此種研究會之河北山西兩省代表，欲更進一步詳細研究鄉村衛生之實施。決定本年度在定縣開鄉村衛生研究會。五月十二起舉行。會期一星期，到會研究者七十人。

本會因全部工作移來定縣，其目的的在集中才力，爲澈底的縣單位的實驗。現在全部工作，正在開始，實無餘力到定縣以外各省縣指導工作。但因各方要求，本年度仍分別到南京瀋陽河南開封，百泉，河北涿縣，天津各地講演平教，規劃工作，協助進行。

以上所說的是平民教育在定縣的實驗的大概情形。定務實驗區根本上是縣單位平民教育的一個『研究室』，希望在定縣研究實驗四大教育的方法與原則，能在全國各縣實施推行。希望爲中華民國造成有知識力，有生產力，有強健的身體，與合作的精神的個人，造成有豐富生活的農村社會。

28.7
54001 /
fo. 20