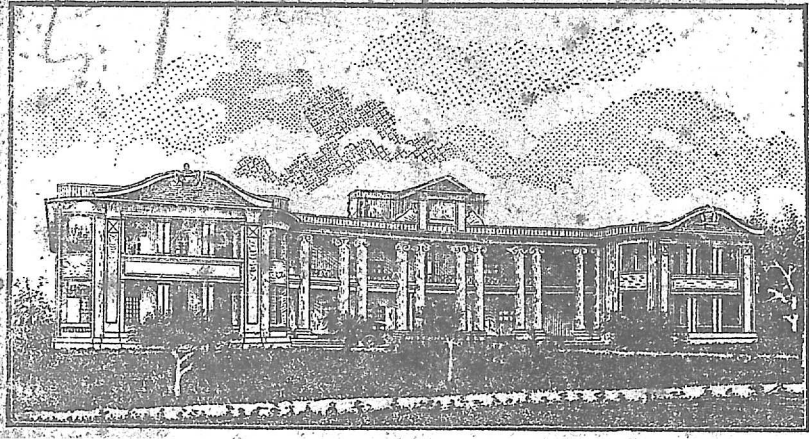


廣西遊歷須知



廣西省政府合署辦公廳

梧州  
洞天酒家

年八月八日於

護存院

# 廣西遊歷須知

民國二十四年七月

賴彥于主編



南寧廣西印刷廠發行

## 例 言

- 一 省外人士，以本省邇來建設，多有進步；復以山水有甲天下之譽，故不辭跋涉，蒞桂參觀者，絡繹于途，惟以地處僻塞，致有種種扞格；特編是書，以供遊客之參考。
- 二 本書取材範圍，以本省五大城市，（梧州，南甯，桂林，柳州，龍州，）爲限，其餘各地，暫付闕如。
- 三 本書無異爲旅桂者之嚮導；故於交通方面，敘述不厭繁詳，以期往來知所便利。
- 四 名勝古蹟食，宿遊覽，最爲遊客所注意；故是書於各項之名稱地址，靡不一一紀載，所以暢遊覽之樂，免羈旅之苦也。
- 五 本書所紀事物，凡有關於歷史者，亦略述其沿革，以便旅客多有參考。
- 六 爲求翻閱時間之便利醒目，故關於可以歸納之事物，皆列爲表式。
- 七 書中所述汽車價目及航空票價，往返均同，電輪票價，除港梧，廣梧綫外，上水（逆航）較貴，下水（順航）較廉。
- 八 水陸日程，每日酌以十二小時計算。

- 九 公路里數，多係舊驛程舊華里，故折公里，略有不符。
- 十 往來路程相同者，如由香港往梧州，已有敘述；則由梧州返香港，可照前項說明，故略不述，以免重贅。
- 十一 在乘汽車途中膳費，似無一定，故略不列。
- 十二 世事瞬息萬變，至無一定，現本書所述之狀況，自難適用於將來；如力之所能勝，當于再版時，詳為改訂，以求吻合時代。
- 十三 本書編輯，倉卒而成，未盡善處，似所難免；舛謬繩愆，竊有望于明達！

二四年六月三十日編者謹誌

目次

廣西概要 附全省交通圖

梧州 附梧州街道圖

壹 交通

- 甲 由香港到梧州
- 乙 由廣州到梧州
- 丙 由梧州到桂林
- 丁 由梧州到南甯
- 戊 由梧州到柳州

貳 名勝古跡

- 甲 茶山
- 乙 河濱公園
- 丙 繫龍洲
- 丁 其他（一七）

參 商業

- 甲 旅館
- 乙 茶樓酒館

丙 其他食品

丁 修容

戊 汽車

己 娛樂

庚 金融

辛 相照

壬 洋雜

肆 醫藥

## 南 寧

附南甯街道圖

壹 交通

甲 由南甯到柳州

乙 由南甯到桂林

丙 由南甯到龍州

丁 由南甯到梧州

戊 由南甯到百色

貳 名勝古蹟(二一)

叁 商業

甲 旅館

廣西遊歷須知

乙 茶樓飯店

丙 甜品食館

丁 修容

戊 汽車

己 娛樂

庚 金融

辛 照相

壬 洋雜

肆 醫藥

桂 林 附桂林街道圖

壹 交通

甲 由桂林到梧州

乙 由桂林到柳州

丙 由桂林到南甯

貳 名勝古蹟

甲 山巖(一七)

乙 府洞(二)

丙 其他(一六)

叁 商業

甲 旅館

乙 茶樓飯店

丙 修容

丁 汽車

戊 娛樂

己 金融

庚 照相

辛 洋雜

壬 其他食品

肆 醫藥

柳 州

附柳州街道圖

壹 交通

甲 由柳州到桂林

乙 由柳州到南甯

丙 由柳州到梧州

貳 名勝古蹟(一三)

叁 商業



甲 旅館

乙 茶樓飯店

丙 修容

丁 汽車

戊 娛樂

己 金融

庚 照相

辛 洋雜貨

壬 其他食品

肆 醫藥

龍州 附龍州街道圖

壹 交通

甲 由龍州入越南

乙 由龍州到南甯

貳 名勝古蹟

甲 中山公園

乙 鐵橋

丙 簕山

廣 西 遊 歷 須 知

丁 文塔

戊 仙巖

己 紫霞洞

庚 白玉洞

辛 龍元洞

壬 班夫人古廟

癸 三關重鎮

叁 商業

甲 旅館

乙 茶樓飯店

丙 一般商店

丁 金融

肆 醫藥

伍 出入越南手續

甲 護照

乙 長行准單

丙 憑單

丁 臨時過界准單



## 廣 西 概 要

廣西全省，昔分六道（蒼梧，南甯，桂林，柳江，鎮南，田南。）現分八區（梧州，南甯，桂林，柳州，龍州，百色，天保，平樂。）其中以梧州，南甯，桂林，柳州，龍州等五大城市，最為重要——梧州為商業區重心，南甯為政治區重心，桂林為文化區重心，柳州為工業區重心，龍州為邊防區重心，其概要分叙于下：

\* \* \* \* \*

梧州——位於本省之東，適當鬱桂二江匯合之點，為入粵港孔道；南有已通車之容蒼幹路，以通北博鬱陸興貴邕；各區出入口貨物，皆集散於此；故商業航務，因之繁盛，蔚為本省百貨運銷之樞紐，而形成全省商業區之重心。

\* \* \* \* \*

南甯——位於本省之南，水路有鬱江與左右兩江，橫貫境內；陸路有已成通車之邕柳，邕梧，邕欽，邕龍，邕武，諸幹路，以濟水路運輸之不足，交通便利；而省會又設於此，機關林立，為本省黨政軍司法最高機關發佈命令之樞紐，故形成全省政治區之重心。

\* \* \* \* \*

桂林——位於本省之東北，因山明水秀，人物聰穎；明清以還，爲省會所在地，且開科取士，咸集於此；至今學校林立，文人輩出，文化之盛，仍未稍殺！故成爲全省文化區之重心。

\* \* \* \* \*

柳州——居本省之中部，處柳江之中流；有已通車之柳桂，柳長，柳武，柳邕，柳慶等幹路，織佈境內，交通便利；民十七年，曾劃爲工業區，土敏土廠，磚廠，糖廠，前曾計設於此，將來省庫充裕，或有實現可能；現有機械酒精等廠，轟峙對河之鷄喇，規模宏大，成爲本省工業區之重心。

\* \* \* \* \*

龍州——位於本省西南，與法屬越南爲鄰；水路有左江上達水口，下達南甯；陸路有已通汽車之邕龍，龍水，龍南等幹路，分佈縣南，交通頗便。縣屬之水口，平而，與憑祥縣屬之南關，向稱三關重鎮，形勢險要，爲國防之要塞！縣城除法國設駐領事館外，廣西並設有廣西全邊邊防對汛督辦公署，廣西邊務學校，故能成爲全省邊防區之重心。



## 梧 州

梧州在漢置廣信縣，爲蒼梧郡治，又爲交州刺史治；中經迭次更改，至明爲梧州府治，清因之，民國二年廢府，稱蒼梧縣。全縣面積計八千七百九十四方華里，佔本省面積百分之一。四三。人口三十三萬九千八百零二人。位居本省之東，適當鬱桂二江匯合點，爲入粵港要衝；同時梧州以據天然形勝，各縣生產品與消耗品迴環往復，集散於此，商業航務，因而繁盛，蔚爲本省百貨轉輸之樞紐，及商業區之重心。工業方面，亦甚發達；如硫酸廠，桐油廠，製輪廠，捲烟廠，鋸木廠，火柴廠，製藥廠，製冰廠，自來水廠等新興工業，皆設於此；廣西大學，亦超然矗立於市區外崗陵起伏之間，建築閎偉，遠望之，一種靈活神態，豁然顯露，誠壯觀也。

### 壹 交通

梧州交通，陸紆而水暢；（一）水路方面：在上游者，有邕梧，貴梧，潯梧，柳梧，江梧，濠梧，藤梧，容梧，戎墟共九綫，下游則有，都梧，肇梧，廣梧，港梧等四綫：（均通航大汽船）。共有大小電船六十三艘；另灘口有桂梧一綫，能航帆船由一萬觔而至十萬觔者，約五百艘；由二萬觔而至十五萬觔航行柳梧綫者，亦約五百艘；邕梧一綫，載量五萬觔以上者，約三百艘；往來如鯽，交通殊便。

(二)陸路方面 計省道有，容蒼路，(已通車)，平梧路，(賀梧段未通車)縣道由縣屬脚嶺至人口墟三十里，在建築中。茲再將各路程，分述于下：

#### 甲 由香港到梧州

由香港到梧州，可分水路水陸兼程兩路：

##### 一 水路

從香港搭輪溯西江上駛七百五十華里，約需二十五小時到梧；船票超等樓位十二元，頭等西餐樓位十元，唐餐樓位四元八角，尾樓位三元六角，大艙位二元六角。膳費：(每餐計)西餐，早一元，午一元二角，晚一元五角；唐餐，頭等飯菜六角，二等三角，三等一角五分；合計需旅費，最多十七元，最少三元二角。

##### 二 水陸兼程

若由香港搭廣九快車，需三小時又十分鐘到廣州；(三一—華里—七九公里)購特別票價：頭等港幣五元一角，二等三元一角，三等一元一角；(舟車票價，以當地行駛銀幣為本位，但標準數不變)抵廣州後，即轉搭廣三快車，約需一小時到三水；(八五華里四九公里)票價：頭等一元八角，二等一元三角五分，三等九角；既抵三水，即轉搭大汽輪，約需十三小時到達梧州；(三八五華里二二四公里)船票：超等西餐



樓位七元二角，頭等西餐樓位五元六角，唐餐樓位二元六角；尾樓位二元，大艙位一元三角；總共約需十七小時。（比完全搭輪可快八小時，但轉接較煩耳）川資最多亦不過十七元，最少不過四元。

## 乙 由廣州到梧州

由廣州到梧州，可分三路：

### 一 水路

由廣州溯西江上駛七百二十六華里，約需二十四小時（約二日）到梧；船票：西餐樓位九元，唐餐樓位六元，尾樓位四元，大艙位二元五角；（膳費酌同港梧船價目）所需旅費，最多十四元，最少三元一角。

### 二 水陸兼程

由廣州搭廣三火車，需一小時到三水，（車價同上甲之二項）轉輪上駛，約十三小時到梧州；（船票同上甲之二項）合計需十四五小時；川資最多不過十二元，最少不過三元。

### 三 航空

若由廣州乘西南民航飛機，約一小時到梧，需費如下表：如公務員因公有公文証明者，有八折收費之優待，茲簡列航空概況於下：

## 廣龍綫價目表

(雙程)	廣州	梧州	(單程)				
	梧州	55	80	梧州			
	南甯	110	150	85	60	南甯	
	龍州	45	150	190	110	85	25 龍州

## 行李越重收費表

(單位：國幣一元)

廣州			
.40	梧州		
.80	.60	南甯	
1.00	.80	.40	龍州

(附註)一、每客規定帶行李二十磅

，不另收費。

二、如越規定重量，照上列

數目，每磅加收運費。

## 飛行日期表

區別	起止地點	日期	備註
西上機	由廣州飛龍州	(星期)1,3,5,	當日由龍州飛回南甯停駐
東下機	由南甯飛廣州	(星期)2,4,6,	

## 西南民用航空公司辦事處表

名	稱	地 址	電話號數
西南民用航空公司	總辦事處	廣州萬福路 226 號	12976
西南民用航空公司	梧州辦事處	上珠飛路 83 號	
西南民用航空公司	南甯辦事處	民生路 106 號	577 (司機重 331)
西南民用航空公司	龍州辦事處	龍江街 52 號	

## 丙 由梧州到桂林

由梧溯桂江，(撫河)上駛到桂林，水程六百七十華里，

在夏秋水漲時，淺水電船，可到平樂；（間能直達桂林者，然甚少）九月，十月後，水多淺涸，電船停航，祇有民船航行，需時十餘日；（由桂至梧五，六日）需費約三十元左右，始能達到。除此以外，較快之路徑，是僥倖遇值桂江水漲，（電船未能抵達桂林時）則由梧搭輪

各路里數，本以公里為準，但早日通車之路，搭客載貨，均援用舊日驛程計算，至今已成習慣，未值盡改，故仍併列，以資攷查；但舊路驛里，每因路線不能盡與新成之路併行，故併合公里，不免有所出入，合再標註說明。

不過二十七元，最少不過十九元。茲併將來往梧州至平樂輪船概況，列表于下：

船名	馬力 (匹)	代理商行		備考
		梧州	平樂	
民強		大南路安成號		在梧州船舶廠河(西門口前)
馬安	80	合成號		，，
新桂發	120	安成號		，，

#### 丁 由梧州到南甯

由梧州到南甯，可分水陸空三路：

##### 一 水路

搭輪船溯西江上駛，約一千零八十五華里；水漲兩天可到，否則需四五天不等；膳費經省政府規定，每餐三角，船票亦經公定于下：

位 別	上 航 價 目 (由梧州到南甯)		下 航 價 目 (由南甯到梧州)	
	(元)		(元)	
餐 樓 位	16	00	14	00
架 床 位	12	60	11	00
大 艙 位	10	00	8	60

來往梧州南甯間輪船概況表：

船 名	馬 力 (匹)	代 理 商 行		備 考
		梧 州	南 甯	
桂 強	90	竹安路義利號	仁愛路義利號	
桂 恆	90	„	„	
桂 就	100	„	„	
大 聯 盛	90	長沙路昌盛號	„	
永 安 泰	60	大南路維安號	仁愛路維新號	
海 生 祥	54	„	„	
桂 豐	130	小南路鴻德號	仁愛路鴻德號	
桂 揭	130	„	„	
桂 德	100	„	„	
仁 豐	90	五坊路和成號	仁愛路和成號	
海 珠	100	小南路成豐號	„	
民 樂	100	沙街粵興號	仁愛路大安號	
亨 通	100	居仁路興記號	仁愛路達榮號	

(附註) 一、南甯船均舶海關，開行時間多在下午九時。

二、梧州船均舶撫河口，開行時間無定。

## 二 陸路

先在梧搭小輪至戎墟，船票二角：(小童減半)輪多舶在公路局駐梧轉運處木筏前一帶(如係搭公路局汽車，免收船票費)開駛後約半小時即抵戎墟；改乘汽車，沿容蒼，北鬱，貴賓等公路，約一千一百一十華里，(四六九公里)而達南甯。

(子) 若欲一天趕到南甯，須預早先僱小車，黎明動身，于下午六，七時以後，即可抵達。車費：每人二十八元八角六分，包五人小車合需一百四十四元三角。

(丑) 若欲分兩天行，第一天車行四二〇華里，(二〇九公里)約六，七小時到鬱林；車費：小車每人一〇・九元，大車九・二四元。或第一天車行六二五華里，(二九二公里)約需九，十小時到貴縣；車費：小車每人一六・二五元，大車一三・七五元。鬱林與貴縣，均有旅店住宿，茲併錄其概況于次。

縣別	名稱	地址	電話 號數	每日房租		每餐膳費	
				最高	最低	最高	最低
鬱 林	鬱林酒店	縣府街		八元	四角	一元六角	四角
	西安旅館	吉安街		一元六角	五角	三角	二角五分
	吉星樓	會場街		八角	八角	四角	二角
	鴻雲樓	吉安街		一元	六角	五角	三角
貴 縣	桃源酒店	北府碼頭	21	四元	八角	七角	三角
	南華酒店	東安街	24	一元	七角	七角	四角
	名利客棧	南門外街		一元二角	六角	七角	三角
	恆安棧	市場碼頭	19	一元二角	六角	七角	三角
	貴安旅館	水源街		八角	四角	四角	二角五分

(寅) 第二天由鬱林到南甯，六百九十華里，車費：小車每人一十七元九角四分，大車一十五元一角八分，約需七小時至八時半。

(卯) 第二天若由貴縣到南甯，四百八十五華里，（一七七公里）車費：小車每人一十二元六角一分，大車一十元零六角七分，約五六小時可到；總之由梧州分兩天到南甯，所需旅費，每人最多約三十元，最少約二十五元。

### 三 航空

可乘西南民航飛機，每人票價小洋七十八元，約需兩小時可到。（參閱本編壹乙之三項）

## 戊 由梧州到柳州

由梧州到柳州，可分三種路程：

## 一 水路

由梧州搭輪溯黔柳兩江上駛到柳州，水程九百八十華里，需時四五月；船票：餐樓位十二元八角，架床位十元零六角，大艙位八元六角，膳費每餐由二角至一元。合計需費最多不過十九元，最少不過十一元。茲將往來梧柳輪船概況，列表於下：

船名	馬力 •(匹)	代理商行		備考
		梧州	柳州	
安順	160	九坊路新德昌公司		梧州船廠撫河口，開行時間無定。
利行	100	小南路兆發公司		，，
建昌	120	五坊路華德公司		，，
泰豐	180	小南路鴻德公司		，，
馬臨	160	小南路德安公司		，，
啓泰	160	五坊路粵安公司		，，
新利興	130	九坊路合興公司		，，
新業安	130	長沙路恆德號		，，
新廣財	160	九坊路泰來公司		，，
新東和	160	五坊路粵安公司		，，

## 二 水陸兼程

除上述水程以外，較快之路程，是先搭電船到武宣；

(五六五華里)船票：餐樓位六元九角，架床位五元八角，大艙位四元六角。或不搭到武宣而改搭電輪至石龍亦可，(六六五華里)船票：餐樓位八元六角，架床位七元一角，大艙位五元七角；開膳約四五餐，所需費用，到武宣最多不過十元，最少六元；若到石龍，最多亦不過十二元，最少約七元。既抵武宣，尚須改乘汽車沿柳武公路而達柳州；(二四〇華里)每人車費：小車六元二角四分，大車五元二角八分。若由石龍改乘汽車到柳州，每人車費：小車四元一角六分，大車三元五角二分。總之由梧搭輪到武宣或石龍，改乘汽車到柳州，所需旅費，最多不過十七元，最少約十一元；需時約三日。

### 三 次快路程

若遇桂江水漲，由梧搭輪，需時兩三天到平樂，(四三〇華里)轉搭汽車向平荔榴柳公路行駛(三八〇華里一六五公里)約五六小時到柳；每人車費：小車九元八角八分，大車八元三角六分；總共需時不過四日，需費最多不過二十九元，最少不過二十一元；惟需費較上說兩路略多。

## 貳 名勝古蹟

### 甲 茶山



俗名曰北山，梧市舊日城垣跨築其上；今城已拆，依起波之地勢，闢爲中山公園；樹木扶疏，風景殊勝，上建中山紀念堂，內有圖書館，天文台，建築頗爲宏大；山麓右側有冰泉山館，山後爲自來水池；由山麓至山巔，闢有馬路，可通汽車。每屆夏天，遊人絡繹不絕。

## 乙 河濱公園

位于梧州三角咀西北之白鶴崗，東臨撫河，東南臨大河，故名河濱公園，隔撫河與梧州相對，全園樹林森焉；東南北三面有大道圍繞而上，可至山巔，山半有涼亭四，（東南二、西北二）清末英人建領事館于山巔，形勢雄壯；民十七政府收回改建是園，周圍繞以花木，網球場一，其餘運動方面器械頗備，西北爲廣西大學校舍，與園毗連相對，轟峙園上！園東南下有河濱小學一所，山明水秀，風景幽雅，每屆炎夏，遊人如鯽。

## 丙 繫龍洲

在梧市東去七里，位于旺步村，菜地村附近，有土洲高十餘丈，轟峙中流，形如柱石，每值西江水漲，一片汪洋，惟此洲巍然獨存，未被湮沒，故俗呼浮洲。每年端午比賽龍舟，放龍於戎墟鐵頂頭山麓之下，而繫龍于此

· 因以得名。明時上建有留雲閣，昔有僧住持其間，今圮，已無居者。相傳明末清初，桂王被吳三桂擊敗，退此佈竹筏爲寨，意圖復明，乾隆間梧州知府溫保初曾題閣聯云：『翠峯環列東西障，一水分中左右流。』又王文燦詩云：『屹然江上孰爲儔，聳翠連雲日夜浮，看盡長空飛野馬，會歸冥漠泛虛舟；祇憑定力高深在，直任狂瀾左右流，風細月明相對好，不妨呼作小瀛洲。』均佳構也。

丁 除上述之外尙有多處，茲列表述之于下：

名 稱	所 在 地	距 城 里 數	時 代	紀 要	現 狀
大 雲 山	城 東	三 里		山勢蜿蜒高聳，有簞鏡二山夾峙左右，上有伏虎岩，亦名大蟲山，古名大靈山。	
火 山	城南隔江	三 里		又名冲霄山，山下有澄潭，其深無極，該地產有荔枝，四月即熟，以其地熱，故產生較他處爲早。	
鷓 奔 岡	桂江岸 (即撫河)	一 里		形如飛鷓，山多松樹，遇夜白鶴羣集其間。	
鷺 鷥 河	桂大兩江合流處	一 里		一清一濁，兩圓暈極明顯，故名鷺鷥河。	
金 雞 岩	城東方	四 里		一名錦雞，石壁峭拔，泉出峽中，甚清冽，爲遊觀之所。	

施彰文墓	東門外 冰井冲	一里	清	先生工詩詞，咸豐間，梧州被圍，先生率眾助守，城陷與妻妾自沉於此。同治六年親友弟子召魂葬於此。	
冰井	，，	，，	唐	唐大曆間，經略使元結開，旁有寺曰冰井寺，兩井相對，深不盈丈，左濁右清，四時不竭，市民多飲此水。	水清且香，現市民仍多飲此水。
萬民墳	，，	，，	清	咸豐七年之役，難民餓死及自盡者，萬餘人，賊陷城後，悉收其尸骸合葬一塚於山麓，立碑題曰「梧州萬民之墓」。	
大壽字碑	，，	，，		在冰井寺內，文似篆非篆，碑覆以亭，相傳為呂仙洞寶所書，或云自南嶽攀來，鑄石於此。	
華提陞	城東阜 民山麓	半里	明	明崇禎十四年知府袁文新建。	
南渡亭	對河大 山麓	一里	清	邑人李世瑞於康熙間建，為行旅憩息之所。	今已破爛不堪
大雄寺	城東雲 蓋山麓	二里	唐	內有鐘高三尺，口徑一尺七寸。重五百斤，大漢乾和十六年鑄。	
鼓岩堂	城北門 外	二里	清	康熙六十年邑人李世瑞建。	
九升塔	對河錦 屏山	一里	清	俗呼文筆，高七層，道光二年建。	仍存
白鶴觀	三角咀	一里	唐	咸豐間敗以翰林承旨學士謫蒼梧太守，增修觀宇，臨江建書閣。	
大成殿	大東路	半里	清	乾隆四十五年知縣諫汝元建，道光五年知縣關善慶重修，咸豐七年大毀於賊，同治七年知縣龔玉彬重修。	尚存現為小學大校址
蘇山城	城南	三里		相傳蘇東波與邵道士下蒼梧灘，嘗泊舟其下，因以得名。	

卷 商業

全省商業，以梧州爲重心；有商店一千三百餘家，以洋雜業居多約占百分之十。次爲牲口山貨業；而資本最雄厚者，以銀號爲第一；平碼業次之。茲將其與旅行有關者，分列於下：

## 甲 旅館

名	稱	地 址	電話	每 日 房 租		每 餐 膳 費	
				最 高	最 低	最 高	最 低
南	華	南華路	有	七 元	一 元	一 元	五 角
洞	天	五坊路	有	六 元	一 元		五 角
大	南	大南路	有	六 元	一元五角	五 角	五 角
東	亞	大同下街		二元四角	四 角	四 角	四 角
三	江	居仁路	有	一元四角	四 角	四 角	四 角
集	成	南華路	有	八 角	六 角	三 角	二 角
平	桂	平桂路		八 角	四 角	三 角	二 角
白	宮	平樂路		八 角	四 角	二 角	一 角
名	利	大中路		八 角	四 角	三 角	二 角
珠	江	四坊路	有	八 角	四 角	二角五分	二 角
蒼	梧	河堤路		八 角	二 角	二 角	一 角
廣	信	大東路		六 角	四 角	二 角	二 角
鴻	安	大同上街		五 角	三 角	二 角	一 角
金	陵	南華路		四 角	三 角	二 角	一 角
其	昌	大同下街		四 角	二 角	二 角	二 角
泰	安	大同中街		四 角	二 角		二 角
隨	安	小南路		五 角	三 角	二 角	一 角

## 乙 茶樓飯店

中西別	店名	地址	電話	茶價		營業內容
				堂座	房座	
中	洞天	五坊路	21	五分	一角	酒菜茶麵點心
	太白	小南路	291	,,	,,	,,
	新江南	五顯碼頭 河面	508	,,		,,
	醉仙	大南路	有	,,	一角	,,
	粵西	小南路	360	,,	,,	,,
	宴香茶樓	四坊路		四分	五分	,,
	海南樓	桂林路		,,	,,	,,
	常來館	三角咀		五分		,,
	全記	,,		,,		,,
餐	杏芳	南環路	179			每酌小菜五角
	陶陶居	四方井	216			酒菜茶麵點心
西	巴黎	南環路	86			全餐每位一元五角
餐	珠璣	大南路	19			,,

## 丙 其他食品

類別	店名	地址	電話	備	註
甜品	養元	大南路	無	牛奶甜品	
食品	維新	小南路	無		
	中國酒樓	五顯碼頭	有		
	新江南酒樓	九坊路	有		
	中山樓	珠璣路	有		

## 丁 修容

店名	地址	設備	價目										何種椅	坐位	號		
			剪裝		剃光		小修		電面		捲髮					洗頭	
			男	女	男	女	男	女	男	女	男	女				男	女
美麗	南環路	頗稱完備	30	40	20	20	30	30	50	.80	20	40	彈簧椅	8			
福華	„	„	25	40	15	20	30	30	40	.70	20	30	„	9			
南京	„	„	25	40	15	20	30	30	40	.70	20	30	„	8			
文雅 女子理髮	„	„	40	60	20	30	40	40	60	1.00	20	20	„	5			
愛麗斯 女子理髮	大中路	„	40	30	20	30	40	40	60	1.00	20	20	„	4			

## 戊 汽車

店名	地址	電話	車輛數	
			大	小
廣和益	小南路	有	13	6
聯合	„	„	11	4
聯北	長生路	„	15	8
南華	南環路	„		2

## 己 娛樂

戲別	名稱	地點	附註
影電	大南戲院	大南路	開演時間 日十二時至四時 夜七時至十一時
粵劇 (男班)	永樂戲園	珠慶路	„ 日十二時至五時 夜七時至十二時
„ (女班)	南華戲園	南環路	„ „

## 庚 金融

通用本省紙幣，及嘉禾毫，東毫，大小銅仙等，港粵紙亦能找換茲分錄其找換匯價行情找換店，于下：

梧州各種貨幣每月平均找換價

(二十三年表列各幣每百元找得省鈔數)

月 別	袁 頭 銀 元	香 港 銀 幣
一 月	136.11	151.77
二 月	136.25	152.94
三 月	135.86	152.42
四 月	134.40	149.58
五 月	134.62	151.00
六 月	138.11	153.40
七 月	133.00	144.85
八 月	131.89	143.51
九 月	127.38	139.27
十 月		143.67
十 一 月		141.44
十 二 月	124.50	138.69

梧州對各處每月平均匯價

(二十三年在表內所列各埠收當地通用貨幣百元應在梧州款銀數)

月 別	香 港	北 平	上 海	廣 州	南 甯
一 月	155.79	142.37	141.37	108.58	
二 月	159.66	144.46	143.88	109.14	
三 月	152.51	138.30	137.30	105.81	

四月	151.17	137.35	136.36	104.30
五月	153.54	140.15	138.34	105.58
六月	158.92	144.08	143.08	109.26
七月	152.32	139.30	138.30	106.77
八月	149.63	136.72	135.68	107.06
九月	149.62	136.24	135.29	110.63
十月	155.42	138.23	137.23	112.39
十一月	153.74	127.22	126.24	110.38
十二月	148.98	123.51	121.74	107.99

## 銀號

店名	地址	店名	地址	店名	地址
裕柱銀號	大南路	仁昌	五坊路	安恆	大南路
德安	五坊路	順榮	，，	大成	竹安路
和記	，，	昌榮	大南路	興記	，，
森記	，，	西發	，，	協源	，，

## 辛 照相

店名	地址	電話	經營事業
珠江	五坊路	有	影相放大
西南	南環路	，，	，，
嶺南	大中路	，，	，，
時代	大南路	，，	，，

## 壬 洋雜



店名	地址	電話	經營	事業
大中	大中路	有	華洋雜貨	日用品
競存	五坊路	，，	，，	，，
中華行	，，	，，	，，	，，
意美齋	五坊路	有	，，	，，
真新	，，	，，	，，	，，
順和	，，	，，	，，	，，
永源	大中路	，，	，，	，，
廣西帽廠支店	大南路	，，	，，	，，
明華國貨推銷場	竹安路	，，	，，	，，
協聚號	小南路	，，	，，	，，
長益	長沙路	無	，，	，，
建昌隆	，，	有	，，	，，
南興祥	，，	，，	，，	，，
和源	，，	，，	，，	，，
廣永興	，，	，，	，，	，，

肆 醫藥

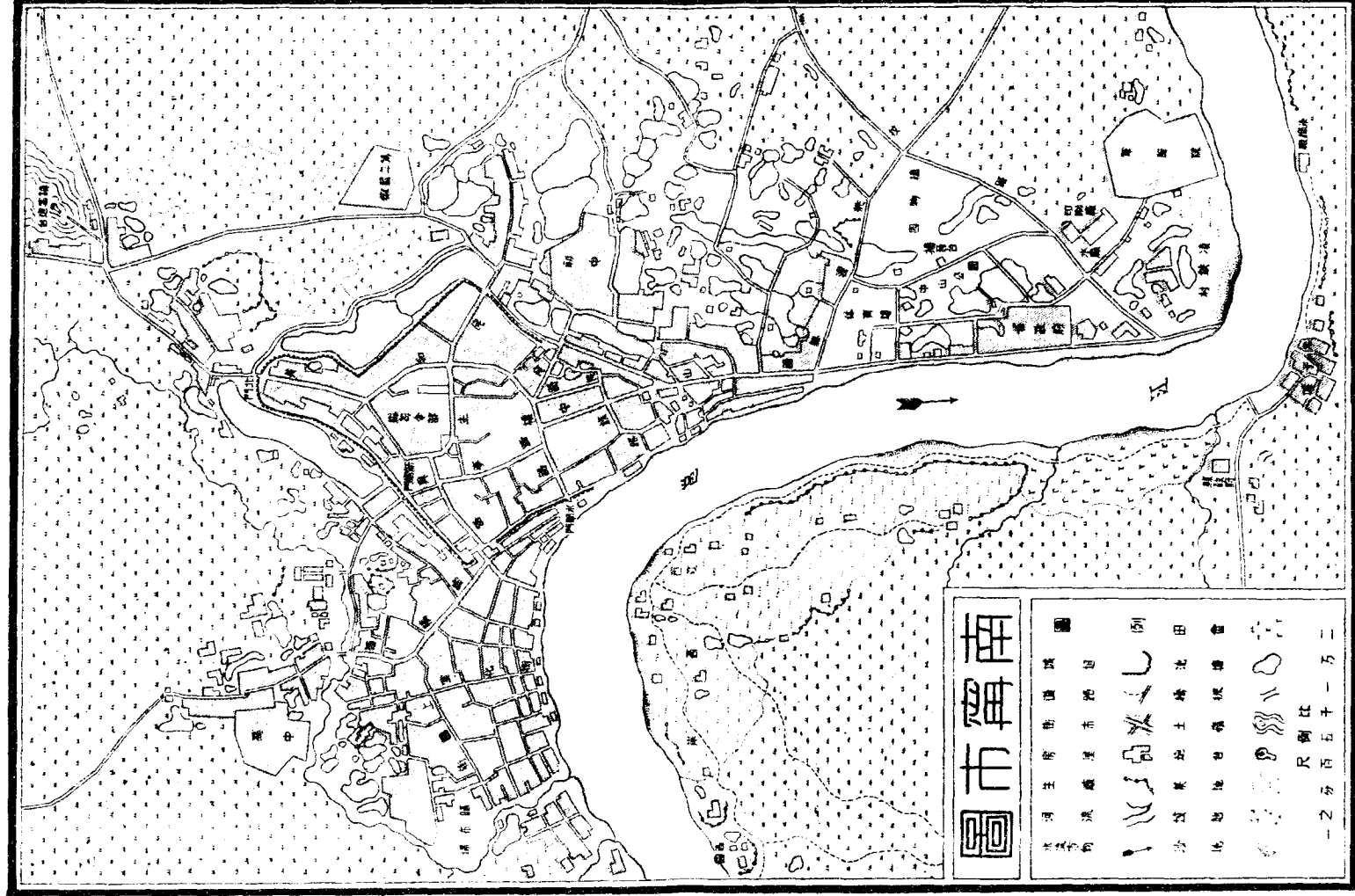
本市醫院，西醫以梧州醫院設備最完善，中醫以廣仁醫院較好；茲將醫院藥店名稱分列於下：

類別	名稱	地址	電話	科別	就診時間	費	備	註
西公 醫立	廣西梧州醫院	西 順 街	有	內外科	醫師上午九時十分至十一時十分	上 12.00 房	上 2.00 藥	贈醫掛號收仙 二枚不收藥費
					普通診上午八時至下午五時	中 4.00	中 1.00	普通收診費二 角藥費照收
				產科	特別診下午五時至八時	下 .50 費	下 .30 費	特別診加收醫 金六角留醫普 通內服藥及房 金均在內

西私	思達醫院	大教場	內外全科	房價	上 15.00 中 5.00 下 2.00	購費在內
	西醫院	三角咀	,,	房價	上 3.00 中 2.00 下 1.00	
立	紅十字會梧州分會	大中路	,,			無留醫室設備
中私	廣仁醫院	章提閣	內科			留醫免診購費 病者自理
	寶善堂	長生路	,,			贈醫施藥
立	陳務齋醫務所	小南路	無			

## 藥店

類別	店名	地址	電話數	經營事業
西藥	瑞福藥房	大南路	有	西藥品水
	威臣藥房	,,	無	,,
	威亞藥房	,,	,,	,,
	五洲藥房	,,	,,	,,
	霞亞藥房	竹安路	,,	,,
	屈臣氏藥房	五坊路	,,	,,
中藥	百福堂	九坊路	,,	膏丹丸散藥材
	培元堂	大南路	,,	,,
	豐濟堂	,,	,,	,,
	華德堂	,,	,,	,,
	廣元堂	九坊路	,,	,,
	西萬盛	小南路	,,	,,
	李廣元堂	,,	,,	,,



# 南平市圖

- |   |   |   |   |   |   |   |   |
|---|---|---|---|---|---|---|---|
| 水 | 河 | 注 | 所 | 街 | 鎮 | 城 | 圖 |
| 沙 | 流 | 藏 | 運 | 市 | 路 | 道 | 例 |
| 地 | 美 | 站 | 土 | 橋 | 比 | 田 | 會 |
| 地 | 地 | 地 | 地 | 地 | 地 | 地 | 地 |
| 地 | 地 | 地 | 地 | 地 | 地 | 地 | 地 |

尺 例 比  
一 之 分 百 五 十 一 万 二

## 南甯

南甯在漢，三國，均爲領方縣；中經歷次更改，至宋宣化縣爲邕州治；元宣化縣爲南甯路治；明清爲南甯府治；光緒廿四年與秦皇島岳州等地，同時自關爲商埠；民國廢府改宣化縣爲南甯縣，旋又改爲邕甯縣；今以南甯爲省會。全縣面積計一萬六千九百零四方里，佔本省總面積百分之二·七四；附廓皆係廣大平原；人口三十五萬二千一百一十六人；位居本省之南，當在左右二江之交匯，水陸交通，均極便利。縣屬商業以南甯一埠爲最繁盛；交易以洋貨洋紗苗油八角紗紙糖油豆米等爲大宗。其餘如亭子，蒲廟，長塘，大塘，五塘，心墟，吳村，蘇墟，那龍等墟，商業亦頗繁盛。工廠亦十有餘所，規模較大而屬於公營者：有廣西印刷廠，製革廠，染織廠，土布廠等。教育之發達，不亞桂林；中等以上學校，有廣西省立醫學院，省立南甯高級中學校，初級中學校，南甯女子中學校，廣西陸地測量學校，會計人員養成所，電信人員養成所，無線電訓練班，特種師資訓練班，及私立平旦中學校，商業職業學校等；縣屬所立小學校，約五百餘所，年需教育經費，二十六萬餘元。自省會遷南甯後，全省最高各機關，隨省會遷駐於此，故機關林立，人文薈萃，商旅輻輳，蔚爲全省政治之中樞。茲爲使來桂遊歷者便於參觀起見，特附列各重要機關(不重要者暫略)參觀時間表於下，藉供參攷。

## 南甯各機關表

機關名稱	地址	電話 號數	參觀時間		備註
			上午	下午	
廣西省黨部	民權路	400	7—11	1—4	不註明者多係星期日休息
，，省政府	中山路 公園	250	，，	，，	總值日電話
第四集團軍總司令部	民生路	498	，，	，，	，，
中央軍事政治學校第一分校	南較場	301	，，	，，	
廣西高等法院	民權路	517	，，	1—5	
，，省立醫學院及附屬醫院	，，	436	，，	1—4	
，，博物館	共和路	415	10—11	1—4	星期一休息
，，陸地測量局	，，	503	7—11	1—4	
，，畜牧獸醫養成所	，，	357	，，	，，	
，，省立南甯女子中學校	，，	405	，，	，，	
，，軍醫院	公園路	551	10—12	1—5	
，，印刷廠	，，	300	6.30—11.12	5.30	星期日下午始休息
，，會計人員養成所	，，	538	7—11	1—5	
南甯自來水廠	，，	437	，，	1—1	
，，廣播電台	中山公園	227	，，	，，	
廣西省立第二圖書館	，，	226	8—	5	星期一休息
，，南甯高級中學校	華強街	503	7—11	1—4	
，，南甯初級	緯武路	562	，，	，，	
南甯製革廠	南陽里	319	7—10	11—5	
廣西韓及國氏基礎教育研究院	津頭村	238	7—11	1—4	

廣西家畜保育所	金牛橋	581	7—11	1—4	
，，銀行總管理處	民生路	259	，，	，，	
，，電政管理局	明德街	526	，，	，，	
，，公路	鎮甯路	407	，，	，，	
，，省金庫	民族路	516	，，	，，	
，，警官學校	維新路	274	，，	，，	
，，土布廠	上國街	458	6—9 10—1	2—6	
，，電信人員養成所	中山路	257	7—11	1—4	
南甯染織廠	中渡口	未安	6.30—11	12—5.30	

## 壹 交通

(一)水路方面：分爲上下游，上游由三江口起上溯四十華里至下楞，入扶南界，通龍州，是爲左江；亦由三江口起上溯七十華里，入隆安界，通百色，是爲右江。由縣城順流而下通梧州，稱爲下游，由梧州溯江而上至邕甯，稱爲上游。(二)陸路方面：計省道有邕賓，邕武，邕龍，邕欽（欽段未通車）等公路，均已通車；縣道計有邕扶路已通車，邕同，邕隆，邕永，邕上等路，正建築中。(三)馬路方面：南甯市各街已闢馬路者，共一萬九千七百五十四尺九寸；市面交通有公路局經營之公共汽車四輛行駛市區，現暫行駛德隣路至公園路一線，計分六站；由德隣路公共汽車辦事處至民生路口爲一站；由民生路口至興甯路口爲一站；由興甯路口至高等法院前爲一站，由高等法院前中山路與南環路交點（舊名南門）爲一站；由中山路至桃源路口爲一站；由桃源路口至公園路爲一站（將來展長至軍醫

院)。每到一站，車即暫停，但沿途均可搭客或下車，非到站而欲搭車者，舉手爲號，車即停止；或欲下車者，拉鈴二響，俟車停後，即可下車；每站收銅元五枚，發有車票，到站即須繳銷，如欲簡便，可購成帖之預備票，九折收費。（每帖百張可乘一百站）（四）電政方面：電報設有廣西電政管理局，管理全省電政，（附設有南甯電報局）局內設有短波無線電報，與梧州廣州北海貴陽雲南通報。電話在市內，現均改爲自動電話，用戶已達四百餘家；局內並設有長途電話，可與柳州龍州賓陽貴縣永淳武鳴等縣通話；縣屬鄉村電話線，共長二百餘華里。播音則設有廣西南甯廣播電台，波長二百三十公尺。

茲將來往南甯路程分述於下：

甲 由南甯到柳州

由南甯搭汽車沿邕賓遷柳公路而達柳州，共六百七十五華里，（二百五十八公里）需時八九時；小車費每人十七元五角五分。大車費每人十四元八角五分，（途中多在蘆墟或大塘用膳）除此以外，尚有兩路可通，惟轉折較長，需時較多耳，試述於下：

- 一 由水路沿鬱江到桂平，轉溯黔柳兩江上駛至柳州，水程一千三百二十五華里。
- 二 由陸路沿邕賓貴武及武柳等公路到柳州 約八百五十

餘華里。一二兩項需時及需費多，而不經濟，故不多述。

## 乙 由南甯到桂林

由邕搭汽車沿邕柳公路達柳州，（詳見由南甯到柳州）逗留一夜，翌日搭車沿公路到桂林，共五百四十華里，（一百三十三公里）約需七、八小時抵達目的地；小車費每人一十四元零四分，大車費一十一元八角八分。

## 丙 由南甯到龍州

由南甯到龍州，可分三路：

### 一 水路

由邕搭輪溯左江上駛，經扶南崇善上金等縣而達龍州；水程六百三十華里，上航需時水漲約三天，水涸七天，平時四、五天可到；（下航約提前兩天）船票：上水七元六角八分，下水五元七角六分，（架床位酌加三元）膳費：每餐三角至一元，總共需費最多不過十五元，最少約十元左右，茲併錄輪船概況于下：

船名	馬力 (匹)	代理商行		備考
		南甯	龍州	
切江	90	仁愛路周和記	南街萬益祥	南甯船民生碼頭，龍州船東會館碼頭多在下午十時開行。
利威	60	，，	墟地街盛隆	，，
啓亨	80	仁愛路大榮號	南街萬益祥	，，
民生	45	仁愛路啓生號		，，



## 二 陸路

搭道路局之長途汽車，（因此路祇屬公營，商車暫不行駛，）沿邕龍公路前駛，經吳墟蘇墟綏綠明江甯明那堪等地方而達龍州，路程六百四十華里，（二百四十九公里，）約七，八小時可到；車票：小車每人十六元六角四分，大車每人十四元零八分，惟途中飯店極少，有之不甚可口，最好自備食品，較為潔淨！

## 三 航空

可乘西南民航飛到，約一小時可到，需費參閱梧州壹乙之三項。

### 丁 由南甯到梧州，可分三路：

#### 一 水路

搭輪沿鬱潯兩江到梧，一千零八十五華里，需時二，三天，（水漲天半）船票及膳費，參閱梧州到南甯（丁）之一項。

#### 二 陸路

搭汽車沿邕賓貴興鬱北容蒼公路到梧，需時及費同梧州到南甯（丁）之二項。

#### 三 航空

乘西南民航飛機赴梧，約兩小時可到，需國幣六十元，餘參閱梧州壹乙之三項。

戊 由南甯到百色，可分兩路：

一 水路

搭輪溯右江上駛到百色，水程七百四十華里，需時四，五日可到；(水涸遲多一，二日)膳費每餐三角，總共需費最多約十三元，最少約十元。茲併將來往南甯百色間輪船票價及概況，列表于下：

位 別	上 航 價 目 (由南甯到百色)	下 航 價 目 (由百色到南甯)
	(元)	(元)
餐 樓	5.00	7.20
架 床	8.00	5.50
大 輪	6.00	4.00

船 名	馬 力 (匹)	代 理 商 行		備 考
		南 甯	百 色	
靖 江	45	仁愛路合記號		南甯船舖民生碼頭，開行時間多在下午九時。
公 平	60	，，	合志號	，，
昇 平	90	，，		，，
拿 波	60	，，		，，
靖 波	60	，，		，，
甯 發	60	仁愛路達榮號		，，
日 光	60	，，		，，
華 安	80	，，		，，
桂 利	60	仁愛路義利		，，
華 生	72	，，		，，
平 江	80	，，		，，
利 安	100	仁愛路同和號		，，
廣 遠	70	，，		，，

## 二 水陸兼程

由南甯搭輪到平馬，水程四百七十五華里，需時二天至三天不等，需費最多不過十一元，最少不過八元；抵平馬後，轉搭汽車到色，共一百六十華里，（六十七公里）約二小時到達；（若由平搭輪至色因該段水路灘多難行需時三，四天不等）小車費每人四元一角六分，大車費每人三元五角二分；合計水陸兼程前進，需時不過三日至五日，需費最多不過十五元，最少十二元。（倘將來武平公路築成，可由邕搭汽車至武鳴而轉平馬，（即舊之恩隆縣今之田東縣）直達百色，更為利便矣。）

## 貳 名勝古蹟

本市名勝古蹟，寥若晨星 奇異特色，殊不多觀；且滄海桑田，多已毀損改建，無甚紀述，茲僅表列其大概而已：

名稱	所在地	距城里數	時代紀	要現狀	
青山寺	向義鄉	二十里	明	青山舊名青秀山，又改名秦青峯，寺係明萬歷年間建	尚存
青山塔	，，	，，	，，	原有浮圖九層，登塔遠眺，省會風光，盡入眼簾	已圯二級現改中山紀念塔
中山公園	公園路	二里	民初年	內有小湖橋亭動物場圖書館播音台土山四季花木等頗饒園林池館之勝	設座比前佳

江花園	德江路二里	民廿二年	園爲扇形，地峽而巧妙異常，中遺一橋，猶存，結納亭已圯，遍植時花，遠看青山綠水，風景殊佳。	
民衆俱樂部	民生路城內	民廿年	孔廟在焉	
五象嶺	亭子鄉十里許		山勢雄峻，拱向城郭，爲巖砥障，又名武嶺山。	現園爲林場
羅山寺	大塘鄉城北二十里	明嘉靖八年	高擁南城，俯瞰北湖，飛瀑瀉自山嶽，上有龍潭，寺前澗石畔，有泉亭，有飛來鐘。	尙存
古城	公園路三里	唐武德中	清末開爲商埠，民初開爲公園，民廿年統計局開江濱餘地爲臨江花園。	已折改建馬路
馬退山茅亭	大塘鄉城北十五里	清辛卯年	該山勢如馬退故名，唐柳寬爲梧州刺史，作茅亭於山之陽，從弟宗元爲之記。	已廢
六公祠	北門外三里	明崇禎初	古名望仙波嶺，與青秀山羅山相對。	改建鎮甯炮台
王文成公處	城內共和路	明嘉靖七年	明嘉靖時新建伯王守仁征思田駐營，日集諸生講學其中，後人立公像祀之。	已改建女三中，惟存碑刻及遺像。
天甯寺	德鄰路城西	唐	唐建名龍興，至明洪武間易名天甯寺。	現改爲商會
蘇忠勇公處	興甯路四里	宋熙甯	蘇城公爲嶺守，會交賊作亂，蘇廉入嶺，近郊勢張甚，公堅守城因無援救，舉家三十六口俱自縊死以殉。	
孔聖塑像	民生路城內	明正統	廟在民衆俱樂部內	尙存
鐘鼓樓大鐘	，，		昔懸於鐘鼓樓上，自民十八年後，因廟馬路，拆卸該樓鐘懸於孔廟左邊，重三千斤。	尙存

青風樓	城東	宋	宋安撫任忠建，爲避暑之所。	已廢
與陵合江鏡城	西	清順治八年	太后王氏，湖廣人，桂端王常瀛之妃，桂王由榔之嫡母，順治八年夏五月戊午太后崩于田州，五月葬於邕，上尊諡曰孝正莊憲聖皇太后。	尚存
觀海閣	五塘區一百二十里	宋皇祐	孤撐峻峻，設殿以抱擊岡，閣上有台，破其壘大敗之。	廢
大銅鼓		漢	相傳爲馬援所製，形如半墩而空，其下滿設普普紋細花，極工緻，四角有蟠螭其旁耳，擊之聲極清越。	已失
狄武襄旗杆	民生路城內	宋皇祐	爲宣撫狄青平南時所製	存總部
西關對河	二里	民國	有亭台樓閣，四時花木。	

除上述名勝古跡外，離城五里，有墟名亭子者，爲邕龍，邕欽，邕永，邕扶，邕上各公路出發點；貿易頗稱繁盛，以米糖豬鷄鴨果菜柴爲主要出產，物價比城市較廉，三日爲一墟，趁墟者約有二，三千人，近以縣政府遷建於該墟外之細鞍嶺後，門關馬路，增建菜場，已具見規模，非如曩昔之簡陋矣。

### 叁 商業

本市位處大河中部，上接左右二江，下達港粵各埠，是以營業頗爲發達，商店計有仟餘家，（其中一部份係工業）茲將其中與旅行上有關係者列下：

## 甲 旅館

名稱	地址	電話號數	房價			設	備
			上	中	下		
樂羣社旅店部	共和路	271	12.00	6.00	1.00	地方幽雅，陳設精緻，有自來水喉西菜結婚禮堂球場花園閱書報室等設備，為本市最好住宿之地方，房價八折	
南甯酒店	仁愛路	506 三樓 403	4.00	2.00	0.80	四層樓房，結婚禮堂，電燈風扇自來水喉天台花園酒菜部包辦筵席，房價八折	
中山酒店	民生路	503 三樓 402	4.00	2.00	0.80	三層樓房，結婚禮堂，電燈風扇，包辦筵席，自來水，喉房價八折	
光華旅社	純甯路 西一里	353 樓上 553	2.50	2.00	1.50	頗好房價七折	
江西旅館	民權路	456	1.00	0.75	0.50	尋常	
邕南旅館	民生路	314		0.60		，， 房價九折	
邕江旅館	，，	507	3.00	2.00	1.00	，， 房價七折	
益來旅店	西關路	529		.50	.40	，，	
華安旅舍	民權路			.40	.30	，，	
泰安棧	明德街	554		.40	.30		

## 乙 茶樓飯店

以廣東菜為流行，外江菜館尙付闕如，普通菜式，四角起碼，始有交易，不設二角一味之經濟時菜，本市生活程度日高，於此可見一般，惟山禽野獸之類，因產自本省，其價故廉。茲將本市中上飯店，列表于下：

類別	店名	地址	電話 號數	設 備	營 業 範 圍
唐	居然飯店	仁愛路	401	廳房寬敞	包辦筵席
	一鷄樓	德鄰路	351	僅有一廳	包辦筵席茶點麵食隨意小酌
	有記成	民生路	454	廳房寬敞雅潔	„
	南窗酒店	健生路	506	空氣通爽	„
	中山酒店	民生路	505	„	„
	廣寒宮	„	279	設施華麗	„
餐	汾江樓	德鄰路	457	簡單	„
西	樂羣社	共和路	272	華麗雅潔	全餐散餐筵席
餐	茂雅	民生路	352	頗佳	兼辦唐餐

丙 甜品食館

店名	地址	備	註
唯一	民生路	牛奶甜品	
榮生	„	„	
廣記	„	„	
唯一支店	英常路	„	

丁 修容

店名	地址	設備	價目								何種椅	坐位數	
			電	面	髮	洗	頭	何	種	椅			
男	女	男	女	男	女	男	女	男	女	何	種	椅	坐位數
麗宮	民生路	電燈	四毛	四毛	四毛	四毛	四毛	四毛	四毛	四毛	彈簧磨盤椅		5
麗宮	英常路	電燈	四毛	四毛	四毛	四毛	四毛	四毛	四毛	四毛	彈簧磨盤椅		6
福記	民生路	電燈	三毛	四毛	三毛	三毛	三毛	三毛	三毛	三毛	鐵木磨盤椅		10

戊 汽車(公共汽車詳敘于交通(三)項內)

運費計算，大車每乘客每十華里收毫幣二角二分，小車每乘客每十華里收毫幣二角六分，普通貨物每百市觔，每十華里收毫幣一角二分，然商車每不照此規定，隨意增減者有之，議價時須加注意，若非包車，須預先一日，到汽車商行打探有無車開，如有即酌交定銀，次日晨早六七時到店起程。茲併將本市汽車行商開列于下：

商 號	地 址	電話號數	車 輛 數	
			大	小
民 用	民生路 232號			4
大 新	,, 181號	242		6
源 泰	,, 128號	484		7
快 安	192號	361		5
隆 安	188號		1	4
泰 安	162號	250		3
民 興	德鄰路 249號		1	
源 安	西關路 45號		1	
同 安	,, 82號		1	
武 鳴	,, 44號		1	
朝 東	,, 80號		2	
廣 源	,, 58號		2	
民 樂	興甯路 31號		1	



## 己 娛樂

本市娛樂場所，有中山公園，臨江花園，民衆俱樂部，公共體育場，（中山路）此外尚有戲場四處。表列于下：

戲	別名稱	地點	附	計
電	中華戲院	廣甯路 西一里	開演時間 日頭場十二時至二時 夜頭場七時至九時	二場二時至四時 二場九時至十一時
粵劇或電影	西歸戲院	西關路	粵劇開演時間 電影開演時間	日十二時至四時 夜八時至十二時 同中華
注，京、粵、電影	大南戲院	民生路		，，
等戲無定				，，
粵、桂、京、電影	大會遊藝會	德鄰路	開演時間	日十二時至四時 夜八時至十二時

## 庚 金融

本市交易，以本省紙幣爲本位；嘉禾毫，東毫，大小銅仙，法紙，法光，港紙等亦流通。茲將本市匯市及找換行市情形，分列于下：

南甯各種貨幣每月平均找換價

（二十三年度各幣每百元找得省鈔數）

月別	袁頭銀元	香港銀元	安南銀元	安南紙幣
一月	134.65	149.03	167.72	264.97
二月	137.10	149.73	173.60	257.76
三月	136.67	149.60	166.14	246.78
四月	134.98	147.86	137.40	243.95
五月	132.83	147.82	171.77	239.79
六月	133.90	152.16	168.33	243.50

七 月	135.46	153.77	168.44	247.60
八 月	135.22	154.10	165.90	251.20
九 月	136.61	154.57	163.12	258.68
十 月	137.69	155.15	160.86	260.52
十 一 月	142.11	160.58	159.54	263.86
十 二 月	148.17	169.90	160.50	269.47

## 南甯對各處每月平均匯價

(二十三年在表內所列各埠收當地通用貨幣百元應在匯付款數)

月 別	香 港	南 京	上 海	廣 州	梧 州
一 月	150.80	141.80	140.80	104.00	102.00
二 月	157.17	141.33	140.33	104.00	102.00
三 月	151.32	142.14	141.41	103.73	102.00
四 月	149.71	141.00	140.00	103.29	102.00
五 月	149.43	139.14	138.14	102.86	101.81
六 月	151.64	138.36	137.36	103.39	101.80
七 月	151.33	140.50	139.50	103.56	101.80
八 月	151.53	140.67	139.67	102.97	101.80
九 月	151.09	140.41	139.41	102.84	101.80
十 月	154.79	142.05	141.05	103.19	101.80
十 一 月	162.96	146.61	145.39	105.36	101.80
十 二 月	176.33	158.77	156.67	112.07	101.85

本兩表根據廣西統計局創刊號統計月報

至於匯兌找換事業，則由各銀號經紀。茲將本市銀號開列于下：

店名	地址	店名	地址	店名	地址
真豐	民生路	元記	屏生路	溢昌	民生路
金城	„	安記興	健生路	同泰	„
善昌	„	順安	民權路	真益分號	„
吳紹記	„	和吉	民生路南三里	真德	„
真祥	„	祥記和	民生路	長盛	„
誠德	„	誠德分號	„	合泰	„
德恆	„	萬有	„	義隆	仁愛路

## 辛 照相

店名	地址	電話號數	經營事業
廣州	民生路	421	日夜藝術照相
天真	„		美術照相
兩我齋	„		„
上海	興甯路		日夜藝術照相
武陵	„	425	„
甯甯	民權路		影相放大
麗唐	中山路	465	„

## 壬 洋雜

店名	地址	電話號數	經營事業
寶星	民生路	475	華洋雜貨電器用品
民興	興甯路	350	華洋雜貨書籍文具
公安	興甯路		華洋日用貨品
廣隆	„		華洋什貨鐘錶
時興和	„	473	華洋什貨
和泰	德鄰路		„

肆 醫藥

本市醫院，設備最完善者，首推廣西軍醫院，而收醫藥費較廉者，厥為省立醫學院附屬醫院，及紅十字會普濟留醫院等，此外尚有教會立公立私立中西醫所多處，錄之于下

區別	名稱	地址	電話數	科別	就診時間	費	用	備	註
西公	廣西軍醫院	公蘭路	551	內外科 產科	上午十時至十二時 下午一時至四時 外科三時至五時	留醫房價 上 3.00 中 1.40 下 .50	膳費 上 1.00 中 .60 下 .30		軍人房金免費，省政府職員及軍人家屬房金減半，在規定時間以外來院就診者，收特別號金二元，覆診減半。
立	省附屬醫院	民權路	536	內外科	上午七時至十一時 下午一時至三時	留醫房價 上 3.00 中 2.00 下 .80	伙食費 躉遊藥費 在內		施診全免 掛號費 普通收掛號費 十枚
教	小樂閣醫院	經文街	372	''	上午十二時至十二時 下午十二時至二時 星期日停診 探病時間下午二時至六時	留醫房價 上 5.00 中 1.50 下 1.00	膳費在內 藥費另外		
會	道救醫院	中山路		''	上午十一時至十二時 下午二時至三時 星期六日停診 探病時間下午三時至六時	留醫房價 上 2.00 中 1.50 下 1.00	連藥費在內		
私	南甯西藥房	興甯路	568	''	上午門診	門診 一元 二元			
立	南甯西藥房	民生路	347	''	''	''			
立	寶光藥房	德鄰路		內外科 產科	''	門診 二元 三元			

中私	醫院	街	內外科	上午八時至十一時	門診贈醫貧乏施藥
	紅十字會	上關街	416	西醫 上午七時至十一時	七時至十二時
	福生醫院	''	內科	上午七時至十一時	''
	同善堂	銀巷	''	''	''
	仁善堂	中山路	''	''	''
	保愛堂	德路	''	''	''
	仁愛堂	新街	''	''	''
	華明堂	興甯路	''	''	''
	華雲堂	德路	''	''	''
立	新會醫院	德路	''	''	''

類別	店名	地址	電話號數	經 營 事 業
西	寶光藥房	德鄰路		中西藥品名家膏丹丸散
	五洲藥房	民生路		中西藥品代理名家膏丹丸散水華洋什貨
	濟生藥房	''		西藥品
	威建藥房	''		
	中德藥房	''		
	泰和藥房	''		
	南甯藥房	興甯路		
藥	活翠藥房	''		
中	達生	德鄰路		中藥膏丹丸散水
	百和堂	''		''
	西萬盛	''		''

萬保堂	，，	，，
百福堂	，，	，，
永昌隆	，，	參茸玉桂丹丸散水
萬和堂	共和路	，，
鳴德堂	興甯路	，，
保和堂	，，	，，
陳廣壽	民生路	，，
藥 百福支店	中山路	，，

廣西印刷廠承印

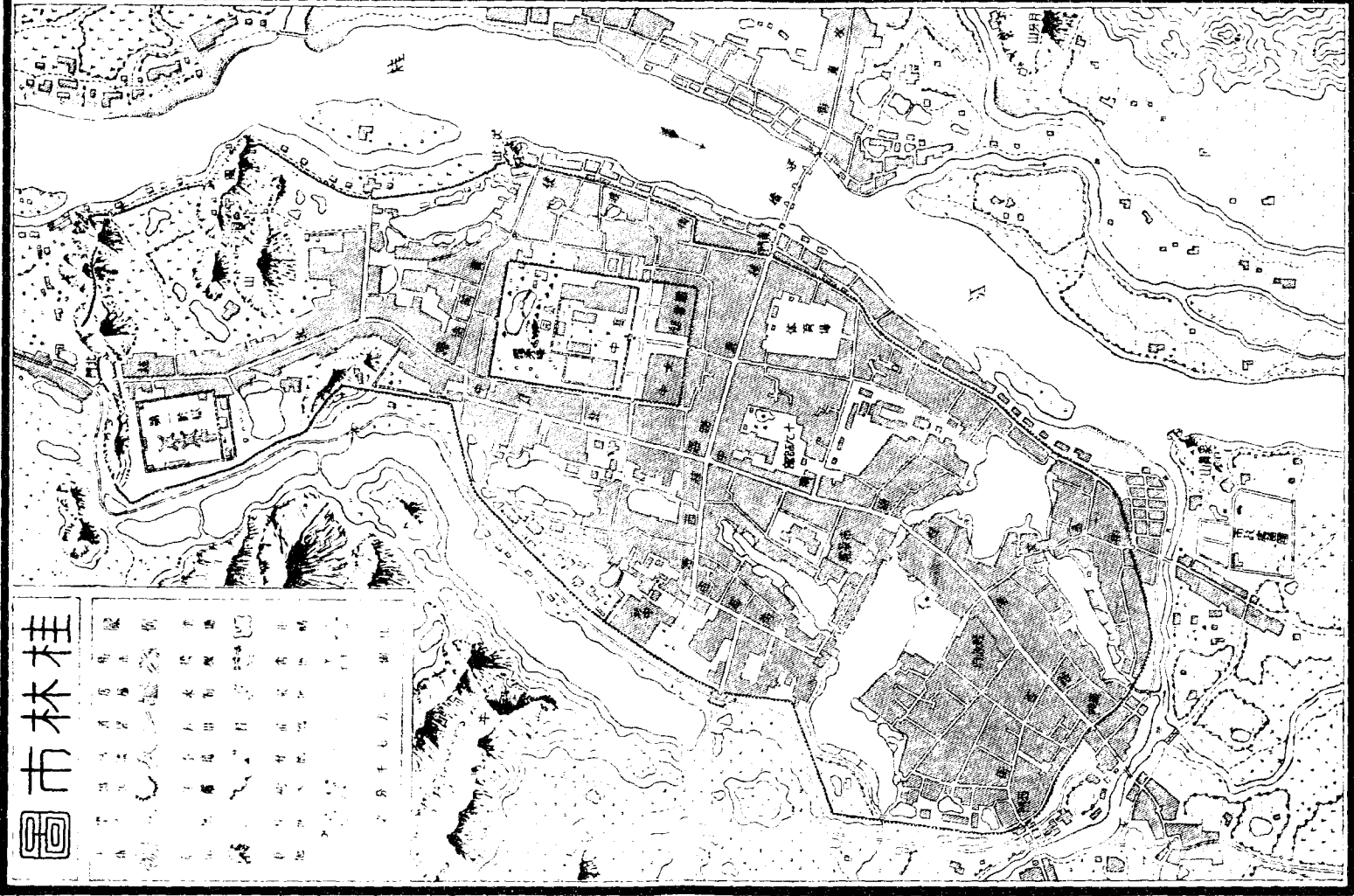
標 誤 票 裝 式  
 票 嚴 稅 用 表  
 標 憑 花 文 種  
 商 文 印 公 各  
 \* \* \* \* \*  
 紙 票 票 繳 件  
 形 允 照 我 樣  
 彩 行 酒 簿 式  
 五 銀 菸 書 卷

## 廣西各縣特產品

縣名	特產品	縣名	特產品
全縣	百合，貢粉。	興安	白果，明筍。
龍勝	玉粟片，辣椒。	義甯	冬筍，棕皮。
灌陽	棗，梨。	桂林	皮蛋，荸薺，三花酒。
百壽	羅漢果，天花粉，竹紙。	恭城	柿，瓜子。
富川	香朮，薯粉。	平樂	青麻。
荔浦	檳榔芋，馬嶺米。	修仁	芋麻。
昭平	豆豉，黃精，黃皮糖。	榴江	草菇。
懷集	磚瓦。	武鳴	西瓜。
容縣	沙田柚，豆豉膏。	桂平	銀魚，茶葉，竹筴，炮竹。
貴縣	紅蓮藕粉。	興業	苦蕒菜。
靈林	柚，柑，荷油，茶泡糖。	北流	小米，梅菜，黃煙。
博白	薑豉，龍眼，荔枝。	蒼梧	薑絲。
藤縣	薑絲。	平南	薑絲。
融縣	冬紙，香蓼，筍乾。	羅城	蜂蜜，藥材。
柳城	甘蔗。	柳州	李，橙。
宜山	白土壩，德勝酒。	都安	棉花，沙紙。
隆山	沙紙。	那馬	沙紙。
橫縣	白毛茶。	邕甯	棉花，橫塘米，磚瓦，炮竹。
百色	雲耳。	西寧	山桂紙。
西林	八渡筍。	上思	香豬。
田陽	麵，田七。	賓陽	瓷器。

# 桂林城市圖

一、比例尺 1:50,000  
 二、編者 桂林市政府  
 三、繪圖 桂林市政府  
 四、出版 桂林市政府  
 五、發行 桂林市政府  
 六、地址 桂林市政府  
 七、電話 桂林市政府  
 八、郵政 桂林市政府  
 九、代售 桂林市政府  
 十、印刷 桂林市政府





## 桂 林

桂林在秦置桂林象郡，漢晉南朝隋均名始安縣，唐初仍之，至貞觀八年，改稱臨桂縣，爲桂州府治，五代及宋元均沿之，明屬桂林府治，爲廣西省會，清因之，民國廢府改爲今名，而移省會於南甯。全縣面積，計有六千三百七十七方里，佔本省總面積百分之一，〇三。人口二十九萬七千四百七十六人。位居本省東北，縣城略偏於縣境之北。以歷來政治上，軍事上，尚無十分劇烈變化，故一切文化古蹟，藉得保存。特產以芋薺，三花酒，毛竹，豆腐乳，皮蛋等爲著名。機關有高等法院第一分院，區民團指揮部，區行政監督署，縣政府，省立師範專科學校，桂林高級中學校，桂林初級中學校，桂林女子中學校，及縣立桂山初級中學校，軍官眷屬工讀學校，暨省立縣圖書館二所，市政處等皆在焉。商店則有一千餘間，年來省外人士，以『桂林山水甲天下』，多到此遊覽，故本文對於桂林之山水古蹟，紀載特爲詳細，藉作遊客嚮導。

### 壹 交通

(一)水路方面：有潯水自東北流入縣境，經陽朔平樂至昭平，接撫河，匯大河於梧州，流潯西江；通行載重四五萬觔之民船。此外有甘棠江，自西流入桂江，亦可通行載重四五萬觔之民船。

(二)陸路方面：汽車路已通者，計省道有：(一)桂全路，起縣城出境，經靈川興安而達全縣，長二百六十五里。(二)桂柳路，起縣城往良豐約七十里；經陽朔及荔浦榴江而達柳州，長五百四十里。(三)桂永路，經兩江蘇橋而達永福，長一百一十里。縣道已通車者：由良豐經會仙至永福之羅錦，長六十華里。其餘桂海路，正籌建中。茲將來往路程，分述於下：

#### 甲 由桂林到梧州

除第一編(梧州)壹之丙項所述路程時費外，如欲觀賞桂林陽朔間之山水名勝，可由桂林專僱一小民船，沿灘江到陽朔(一六五華里)需款約四五元；(附搭每人一元)開膳一兩餐，一日可到。爲省費計，亦可由陽朔僱小船到平樂，(七十華里)約需款二元，六七小時到達。再由平樂搭電船回梧，需時二日；(開膳四餐，每餐約三角)船票：餐樓位九元，架床位七元，大艙位六元。總共需時不過四日；需費最多不過十三、四元，最少約十元左右。

#### 乙 由桂林到柳州

由桂林到柳州，水路不能直達；須由陸路搭汽車沿荔榴公路而達柳州，共五百四十華里，約需七八小時抵步。小車費每人一十四元零四分，大車費一十一元八角八

分。

### 丙 由桂林到南甯

由桂林到南甯所需時費，與第二編（南甯）壹之乙項所述由南甯到桂林一般無異。

## 貳 名勝古蹟

南宋大詩人范成大，評桂山有兩種特色：『第一，諸峯悉自本地崛起特立，玉筍瑤參，森列無際，第二，山皆中空，故峯下多佳巖洞。故曰：余評桂山之奇，當為天下第一。』桂山價值，可見一般！且桂山不獨以天然構結稱奇，名人遺跡，尤復不尠，更足以增遊客美感！究桂山享有如許深長之歷史美譽，亦有其原因在，蓋以（一）桂林僻在南陲，不比中原遊跡易到，所以每有人到此，多留紀念，遂成有名之遺跡。（二）桂林雖是遐荒之地，但開闢較早，歷史上之人物，頗不缺乏。（三）桂林環城皆山，加之瀕江沿岸，又有許多清溪危澗，觸目成景，探尋不盡，隨處皆可引起遊客之美感。（四）桂林雖為舊日之省會，但以位處僻遠，地非要衝，故在政治上，軍事上，尚無劇烈之變遷，因此保存古蹟，較為容易，有此種種原因，桂林之名勝古蹟，不獨優美，而且繁多，現為使來桂遊覽人士，易於明瞭起見，特擇其中有名之山水巖洞，古人遺跡，臚列於次：

### 甲 山巖

## 一 紫金山

又名獨秀峯，位於城中，中山公園環繞其下，高不過一百多尺，為桂林諸峯中之最低小者；從山腳盤旋直上山頂，凡三百六十級，其低可想。惟此峯所以獨享盛名，亦有緣因：蓋以現時山腰與山頂，尚有廟宇亭台六七所，可供遊人休息，其勝一；登峯俯瞰全城田園山水，盡入眼簾，其勝二；諸峯多石山少樹木，惟獨秀峯上稍有樹木，其勝三；獨秀峯嬌小葱蘢，有小亭閣，最便于繪畫，故畫家喜歡此峯，其勝四。山麓有池曰月牙池；有巖曰讀書巖，巖內有石榻石牖，如環堵之室，宋顏延之守郡時，讀書其中；在山之西麓，有太平巖，內有明恭惠王繪劉海蟾像鑄石，俗呼劉洞；在山之西有雪洞，石壁垂乳，潔白如雪，旁有雙鳳石，唐人有詩刻，今已漫滅，惟存雪洞二字。

## 二 桂山

在城內東北隅，三峯連屬，前拔後繼，宛轉巍從，相傳山多桂樹，故名桂山。在桂山之東有疊綵巖，由石磴而上，巖覽萬象，歷歷可數；入門，有碑題曰常熟瞿忠室江陵張忠烈二公成仁處；右轉至清風閣唐元常侍晦建亭於此，後有洞曰北牖，又有小亭閣，下瞰江水，雖曲折而多開敞之處，涼風從山後吹來，空氣極

爲流通，遊人至洞口者，盛暑猶須挾纊，故俗又名爲風洞；六七月間，遊宴無虛日，山門如市，洵桂林唯一避暑地也。此外在桂山中，尙有望山，于越山，石門洞，瞻鶴洞，栖真洞，北門洞，味易巖等風景；勝蹟繁多，未及詳述。

### 三 七星山

在城東三里，七峯位置，有如北斗，中多巖洞，窈窕幽奇，其在山半者，有：（一）棲霞洞，洞之東南皆崇山巨壑，綠竹青松，崆洞出奇，不可名狀；洞內有石，形如牀如几如魚如鳥如曬網如奕棋如佛手者，允稱奇異；從棲霞下山，見路旁崖上有范成大及張孝祥題名，皆南宋之大文學家，現爲茅草遮蔽，鮮有注意者。（二）碧虛巖，自棲霞洞石磴下，過元帝殿南，卽爲碧虛巖。（三）白鶴洞，由七星觀拾級而上，執炬行陰道中，數折卽到，洞頂石如紋羣鶴翔空，故名。（四）日仙巖，在白鶴洞前，闢平地如球場，可坐千餘人，壁鐫『日仙巖』三字。（五）飛仙巖，山半石壁陡絕，無路可上。（六）朝雲巖，與飛仙巖並列，陰雨晨夕，雲氣瀰漫。（七）曾公巖，在山麓，岩因曾布得名；曾布在宋元豐初年，（一〇七〇年）以龍圖閣侍制外出，知桂州，爲有文學訓練之政治家，在桂時遊覽各巖洞，到

處皆有其刻石題名；巖有石橋甚華，內有澗水，莫知所從來；仰視石如垂蓮頽雲，危欲下墜，其水清淺不流。(八)元風洞，在慶林觀後，風自洞出，寒如冰雪，殷殷作雷聲，中多石漿下滴不可入。(九)普陀巖，在元風洞右，其洞橫通棲霞，中建佛刹，下臨清溪，境極幽寂；唐建普陀寺于此，即古棲霞寺；元改全真觀，屢燬；光緒十八年興建；民國十七年重修；桂林名山樓閣之盛，以此爲最。(十)彈子巖，宋淳熙間劉焯帥桂，繕亭造梁其中，提刑梁世安爲之記，因巖內有石如彈得名；由寺前長橋東行，過得勝橋而達于巖，巖不甚高。(十一)省春巖，由彈子巖東行過靈劍石（即省春巖）桂林四際溪山，不留寸土，惟此巖平田廣穡，一望豁如。(十二)留春巖，自省春巖東行數十步，得大巖怪石，牙錯曲折高朗，有懸石如鐘，又如蓮蕊倒垂，扣之聲清而洪；有竇可達棲霞，旁一石橫鋪如列窗，鞠躬而入，別成一巖，天光雲影，輝耀嵌風，景較彈子省春爲勝。(十三)龍隱巖，亦曰龍隱洞，在城東二里，七星山第七峯之山脚；洞口臨江，水打沙進洞，堆積頗高；古岩上石刻題名，多被埋沒，洞極寬敞，高約七、八十尺，長二百尺，寬一、二十尺；洞頂有陳跡夭矯若龍形，故名。岩外摩崖石刻甚

多，有秋青等『平蠻三將題名』碑，字跡完好。龍隱巖西往不甚遠，有小屋，無後牆，靠山崖架屋，崖上石刻題記甚多；中有最著名之『元祐黨籍碑』即在屋後，此碑到宋崇寧五年（一一〇六年），因彗星出現，徽宗下詔毀碑後，各地即無此碑；現祇有廣西兩處摩崖刻本，一在融縣之真仙岩，一即在此處。胡適先生云：『這兩本都是南宋翻刻的，桂林此本，乃是用蔡京寫刻拓本翻刻的，故字跡挺秀可愛』（十四）月牙巖，在龍隱巖北，山巔一峯，端直峭拔，狀如劍，夙稱劍山；半山之間，石崖寬平如月形，故又名月牙山；中有寺閣，憑欄遠眺，江山如畫，常有客遊宴於此。

#### 四 華景山

一名寶華山，在城西北，下廣上銳，矗峙雲漢；山之右腳，逼近城門，舊建有九子廟；廟後有拱宸洞，深三十尺，廣十尺，高六七尺；左折一穴，深亦三十尺；二洞相通，平整如室；洞口古榴時花，映照遊人面目，作胭脂色；山下有華景洞，多前人遺刻，洞口高約十五六尺，廣五十尺，深三十尺，後有二小竇；一竇右折，黑暗不可下；一竇左旋通光，石徑漸上漸高，長百五十尺；出洞有飛雲台，外築石欄，憑欄俯

視城西諸山，歷歷在目；上有石關，關內卽寶積山巔洞口，舊有元晦所建巖光亭，久已廢壞；下有魚塘，大可十餘畝，水光潋艷可觀。

## 五 虞山

又名舜山，離城北一里，山起東隅，潯水漾其左，黃潭禁其後，上有唐人摩崖，『舜廟碑』爲唐建中元年（七八〇年）韓雲卿所立，距今已一千一百五十六年。嗣因發石得洞，名之曰：『韶音』，洞雖不甚深，惟風景清幽，洞中有張拭之『韶音洞記』石刻，字小，已不能全讀；又於洞之左，得小邱，平廣爽塏，江出其旁，復作亭於上，名之曰：『南薰亭』，入洞水石清滌，石門窄隘，中長十有三丈，其旁蹲龍走虺，狀若笙匏填篋者；後見招隱山，前有古樹數千株，樛枝密葉，圓若軒蓋，風至搖曳，如奏有韶；洞西有石魚峯，高數十丈，石紅紫色，如魚形，緣磴而上絕頂，羣山如瑤簪玉筍，森然在目。

## 六 伏波山

東北城垣，倚山而築，突起千尺，下臨清流，與獨秀峯相望，上有伏波將軍祠；山麓旁水之際，有洞曰：『還珠洞』，可容二十榻，穿鑿通透，戶牖旁出；有石懸空而下，狀若浮柱，去地僅一線不合，俗傳爲馬



伏波試劍石；洞無他道可入，非舟莫達，故遊舸多集其下。

### 七 寶積山

又號臥龍山，與華景山對峙，下有唐都督王峻祠，世傳馬賓建會亭于山之東南，舊有老榕，生于半崖間，樛枝密葉，如垂翠幄；下有石壇，可坐數十人，爲詩翁蔣卓所居；上建有諸葛亭，內塑有武侯像，據地最高，登臨遠眺，滿城景物，盡在目中。

### 八 灑山

灑山在東南附廓，灑江西岸，文昌門外陽江與灑江合流處，故名；又形似象鼻入水，故俗呼象鼻山。其山孤拔，高三百餘尺，周迴二里許，可容五百家，頂有光塔，能駐百人；山麓有洞，灑水橫貫其中，時船畫舫，對岸遠觀營洲煙雨，風景殊佳；山後有雲峯寺，爲女尼唵經之所，寺前有電力廠在焉。

### 九 鬪鷄山

鬪鷄山在雉山東，峙立灑江左右，狀若振羽相鬪，故名；其山標竦烟雲，麓插江潭，南溪之水出其下。

### 十 雉山

山在灑山南溪諸山間，城南三里許，高五百餘尺，周迴二里，濱江獨立，上浮雙石如大鳥，翼若扶搖而上

者，因以得名。

### 十一 穿山

穿山城離東五里，昂聳江邊，下枕潯水，卽彈子江來合潯水處；山巔有穴通透，望之如輪月拱空，題曰：『空明』宋胡榘號曰：『月巖』。

### 十二 南溪山

在南門五里外之將軍橋側，聳拔千尺；其西北曰元巖，西南曰白龍洞，巖之上曰丹室，白龍之右曰石室，皆勒所名；四壁悉是乳液所凝，玉鱗雪花，燦若寶所；在山半之白龍寺後，有劉仙巖，相傳爲劉仲遠修煉處，巖壁書：『太空子隱居處』爲宋李師手筆，寺宇已圯，巖多石刻，書畫頗有佳者；下有溪，經山麓迤東潄壑爲池，名白龍池。

### 十三 隱山

隱山本名盤龍崗，在澤華門外與延齡寺相近；山有六洞：一曰老君，二曰夕陽，三曰南華，四曰北牖，五曰嘉蓮，六曰白雀。山麓有湖曰西湖，巖巖碧玉，千峯側射，近多荒蕪，無復舊觀，可遊者祇老君洞而已。

### 十四 琴潭山

在城西六里，巨石林立如鋸，解刀削其下，空洞淵然

成潭，水流琮琤如琴聲；前一小岩，中有石槌石琴，旁有荔枝巖。

### 十五 淨瓶山

在城南十餘里，山如頹雲，西面襟江，波淪迴旋；山後有洞，石如張蓋，垂垂下覆，旁觀宛似衰荷敗葉，名曰蓮葉洞；從洞下，再穿後洞，坦平夾垵，又有一仙蔗洞，頂垂石筍，可三丈餘，離地僅尺許。

### 十六 辰山

城東北十里，山有三岩，下岩初入昏黑，行十餘步，乃明豁有石室穹然，岩扉西向，下瞰平地，山川城郭，瞭然在目，自崖屏左跣磴百餘級至中崖，石乳奇怪，可駭可愕。

### 十七 堯山

隔大江與舜洞相望，桂林衆山，此爲最高！入冬見雪；山有廟，廟前有田數畝，山水灌溉，四時不絕，俗呼爲天賜田；每值春夏之交，遊人畢集，桂林名山百里內皆石質，獨此山積土而成，附近有明時靖江諸王墓。

## 乙 洞府

### 一 木龍洞

在癸水門外，距伏波巖四五百步，西望巖綵僅百餘步，山石玲瓏，中通孔道；明天啓間督學曹學佺爲木龍二，懸於洞頂，因以得名。

### 二 靖江王府

在獨秀峯下，元時以順帝潛邸建萬壽殿；明洪武三年，（一三七〇年）改藩邸；清爲貢院；民國初元爲議院及學校；孫總理民十北伐，道出桂林，嘗駐此；中山公園，在東北隅。

除上述名勝古蹟外，尚有下列山岩石洞：

名	稱	所在地	距城里數	紀	要
西	山	在隱山之西			有石魚觀音西峯等三峯連屬
明	月	洞	在西峯南		外隘中牽周如廳室可容十餘人
回	龍	洞	在城西		有龍跡蜿蜒山頂，洞口可布六七筵
清	秀	山	城西	三里	岡連巖迭，盤行巖巒
會	仙	巖	城東	五里	屹然平波，洞門可容數人
中	隱	山	去城	十里	山腰有上中下三洞，寺就洞中結架，因石屋爲堂室
玉	乳	岩	城西	五里	山波崎嶇，極深遠，石乳參如冰玉
荔	枝	巖	，，	六里	石門不甚高，中則曠然，深百餘尺，多滴乳，狀如荔枝
老	明	山	城西	十里	山勢峭拔，一穴通明
巾	子	山	城西	十里	有巨石冠其巔如巾狀
侯	山	城西	十里		高聳如公侯端冕之狀
靈	秀	巖	城西	十里	有大石室，三面盡明穿透，左右兩旁可通，俯瞰曠野，胸懷快暢。
聖	水	巖	城東	三十里	夜半則潮上巖，日中則潮下巖，無僧愆期
白	鹿	山	城西南	四十里	山腰有小寺，寺後奇石環列，絕頂有峯，危立若將墜然。
驛	安	山	城南	三十里	山勢峻極，有泉湧於上頂，四時不涸
壺	山	城東	五里		山下有觀酒人墓
花	橋	，，	二里		橋拱圓形，後段上有五石，下流小溝，前段無瓦蓋，橋拱下常爲鄉民之臨時市場。

### 叁 商業

本市現有商店約千餘家，以雜貨業約占百分之十七爲最多

；次為洋雜業及中藥業；資本最鉅者為典當業；次為雜貨業及蘇杭匹頭業次之。茲將其與旅行有關者，分列于下：

## 甲 旅館

名	稱	地 址	電話號碼	房 價			備 註	
				上	中	下		
西南飯店		科爾路	20	2.00	1.50	1.00	.40	兼辦筵席
秀峯飯店		定桂街	38	2.50	2.00	1.00	.50	
金 臺 旅館		桂南路		1.00	.80	.60	.30	
新廣西旅店		，，	有	2.00	1.50	1.00	.40	另有一房每日租銀四元
桂林飯店		，，	32	3.00	1.50	.60	.30	
榕湖飯店		榕城街	34	2.00	1.40	1.00	.50	

## 乙 茶樓飯店

店 名	地 址	電話號碼	設 備	營 業 範 圍
桂 林 飯 店	桂南路	32	清 潔	茶麵酒菜點心
吉 祥	，，		，，	，，
新 廣 西	，，	有	，，	，，
西 南 飯 店	，，	20	，，	，，
榕 湖 飯 店	榕城街	34	清 潔	酒菜茶麵點心
秀 峯 酒 店	老提塘	38	，，	，，
西 湖 酒 樓	中北路	有	，，	，，
同 樂 酒 樓	，，		，，	，，
洞 天 酒 店	，，		，，	，，
天 然 茶 樓	中南路		，，	，，
大 中 南	，，		，，	，，

丙 修容

店名	地址	價				月		
		剪裝		剃光	小修		洗頭	
		男	女	男	男	女	男	女
中	華 桂 東 路	.20		.10	.10		.10	
民	國 桂 南 路	..		..	..		..	
容	華 桂 西 路	..		..	..		..	
美	利 定 桂 路	..		..	..		..	
民	華 正 真 街	..		..	..		..	
榮	利 安 中 南 路	..		..	..		..	
萬	合 中 北 路	..		..	..		..	
玉	安 營	..		..	..		..	

丁 汽車

商號	地址	電話	車 輛 數		備 註
			大	小	
交通公司	南 營 路	16	4		商辦汽車禁止入城行駛
風 馳	..	無	1		
旅 安	..	..	3		
電 波	..	..	1		
華 強	..	..	2		
安 行	..	..	1		
利 達	南 營 路	無	2		
廣 泰	..	..		1	
華 生	..	..	1		
卡 斌	桂 南 路	..	1		
合 益	..	..			車數待查

人力車（約每華里為一站，收費半毫。）

### 戊 娛樂

戲	別名	稱	地點	附	註
電	影	新華影院	中南路	開演	日午後一時 (電話號數) 夜七時半
桂	劇	西湖酒家演劇部	中北路	開演	日十二時至四時 夜七時半至十一時
„		同樂園大酒家	„	„	„
„		定桂舞台	特別區	無	定
„		三都戲院	„	無	定
„		玉記大舞台	王輔街	„	„

### 己 金融

通用本省紙幣 及東毫，嘉禾毫，大銅仙等；但大洋港紙法光等，在城亦能找換；縣城交易，以毫銀為本位，鄉間交易，以銅仙為本位；茲併將其找換及匯價行情，列表于下：

桂林各種貨幣每月平均找換價

(二十三年表內所列各幣每百元找得省鈔數)

桂林對各處每月平均匯價

(二十三年在表內所列各埠收當地通用貨幣每百元應在埠付款銀數)

月	別	袁頭銀元	香港紙幣
一	月	136.50	152.50
二	月	139.23	152.00
三	月	137.14	150.00
四	月	136.73	152.00
五	月	135.86	150.00

月	別	香	港	南	京	上	海	廣	州	梧	州
一	月	170.00	—	—	150.00	109.00	100.75				
二	月	161.00	—	—	150.00	111.00	101.50				
三	月	158.00	—	—	148.00	107.67	101.13				
四	月	155.50	146.50	142.50	106.75	101.07					
五	月	154.50	—	—	140.00	106.40	103.50				

六月	13600	15300
七月	13600	14500
八月	13630	14775
九月	13555	15025
十月	13480	15020
十一月	14700	16450
十二月	13800	15640

六月	15500	—	14000	10850	10330
七月	14500	—	14000	10350	10360
八月	15300	14520	14400	10770	10100
九月	15225	—	14325	10838	10100
十月	15620	—	14120	10884	10100
十一月	16500	—	14120	11400	10140
十二月	15820	—	14160	11080	10100

## 銀號

店名	地址	電話	店名	地址	電話
裕益	桂東路	28	德溢莊	桂東路	
福泰衡	,,		廣利成	,,	

## 庚 照相

店名	地址	電話	經營事業
二我軒	中南路	45	照相放大
太平洋	,,	無	,,
萍影	桂南路	,,	,,

## 辛 洋雜雜貨

類別	店名	地址	電話	經營事業
洋	均安	桂東路		華洋日用貨品
	集記	福棠街		,,
	利昌章	桂東路		,,
	慎生元	,,		,,
	來興源	,,		,,



雜 貨	大有	桂東路		華洋日用品
	粵發隆	桂西路		„
	廣珍	桂東路		„
	新新商店	„		„
	天順祥	桂南路		„
	均昌	桂東路	17	京菓雜貨
	啓昌隆	中南路		„
	志興隆	桂南路		„
	日日安	中南路		„
	廣安昌	桂西路		„
利安祥	桂南路		„	
翰芳齋	中南路	52	„	

## 壬 食品其他

類別	店名	地址	經營	事業
食 品	也來開	桂南路	米粉飽麵	
	和味軒	中南路	„	
	榕森記	榕城街	„	
	會仙齋	桂南路	„	
	義利居	桂西路	„	
	雲興館	泥濘街	米粉筵席	
	葉興祥	中北路	糖	菓
	順安昌	水東街	„	

其        他	梁 順 和	輔 坪 街	傘
	廣 仁 昌	桂 東 路	，，
	文 王 記	正 貢 街	梳 篦
	福 茂 盛	，，	，，
	羅 深 甫	，，	，，
	天 一 王	輔 坪	豆 府
	積 古 軒	依 仁 路	捐 碑
	賀 廣 文	，，	，，
可 蘭	王 輔 坪	浴 室	

## 肆 醫藥

本市醫院，設備較完善者，西醫為桂林醫院，中醫為平民醫院，全市有中西醫生二十餘人，藥店著名者十多家，茲表列醫院藥店概況於下：

區別	名稱	地址	科別	就診時間	費用	備註
西	公 立	桂 林 醫 院	內 外 科	上午九時半至十一 時半 下午一時半至四時	免	頗完善
		私	桂 林 漫 信 醫 院	公 平 街	內 外 科	上午十時至十二時
		桂 林 道 生 醫 院	桂 北 路	，，	，，	二角至 一元
		大 德 藥 房	八 達 街	產 科		
		必 靈 藥 房	義 井 街	內 外 科	，，	
醫	立	奮 興 藥 房	中 北 路	產 科	正產五 元 難產 二十元	有房間 床位

中 立 私 醫 立	醫藥研究所	公平路	內外科	上午十時至十一時	
	平民醫院	東三街	內外科	上午十時至四時	免
	慈善會	美仁里	，，		除醫院藥

類別	店名	地址	經營事業
西 藥	屈臣氏	桂東路	西藥及醫用品
	五洲大藥房	中南路	，，
	惠斯氏	，，	，，
	屈寶麟	，，	，，
	登興	中北路	，，
中 藥	廣西大藥房	中南路	，，
	熊同和	中南路	藥材膏丹丸散
	福來堂	正真門街	，，
	黃福泰	南薰路	，，
	德和祥	正真門街	，，
	杏和堂	，，	，，
	中美藥材	桂東路	，
	中華興	中南路	，，
	巨豐泰	東巷	，，
	廣芝館	中南路	，，
同治堂	桂東路	，，	

索即寄

黃去安林震珊兩君接洽可也章程函  
各界人士投保本公司人壽燕梳請向

分經理 靜州西屬社責  
壽林五屬社壽 泰安分行林震珊

總經理南寧民生路泰安行黃泰安

中國永安人壽保險有限公司

並國元康人壽保險有限公司

君選擇投保人壽燕梳 便是准一的辦法

養育者 而有穩固資產享受 祇有請

欲防老本虧因 不慮身後蕭條 能使妻子體

### 人壽保險廣告

## 潘少譜牙醫師

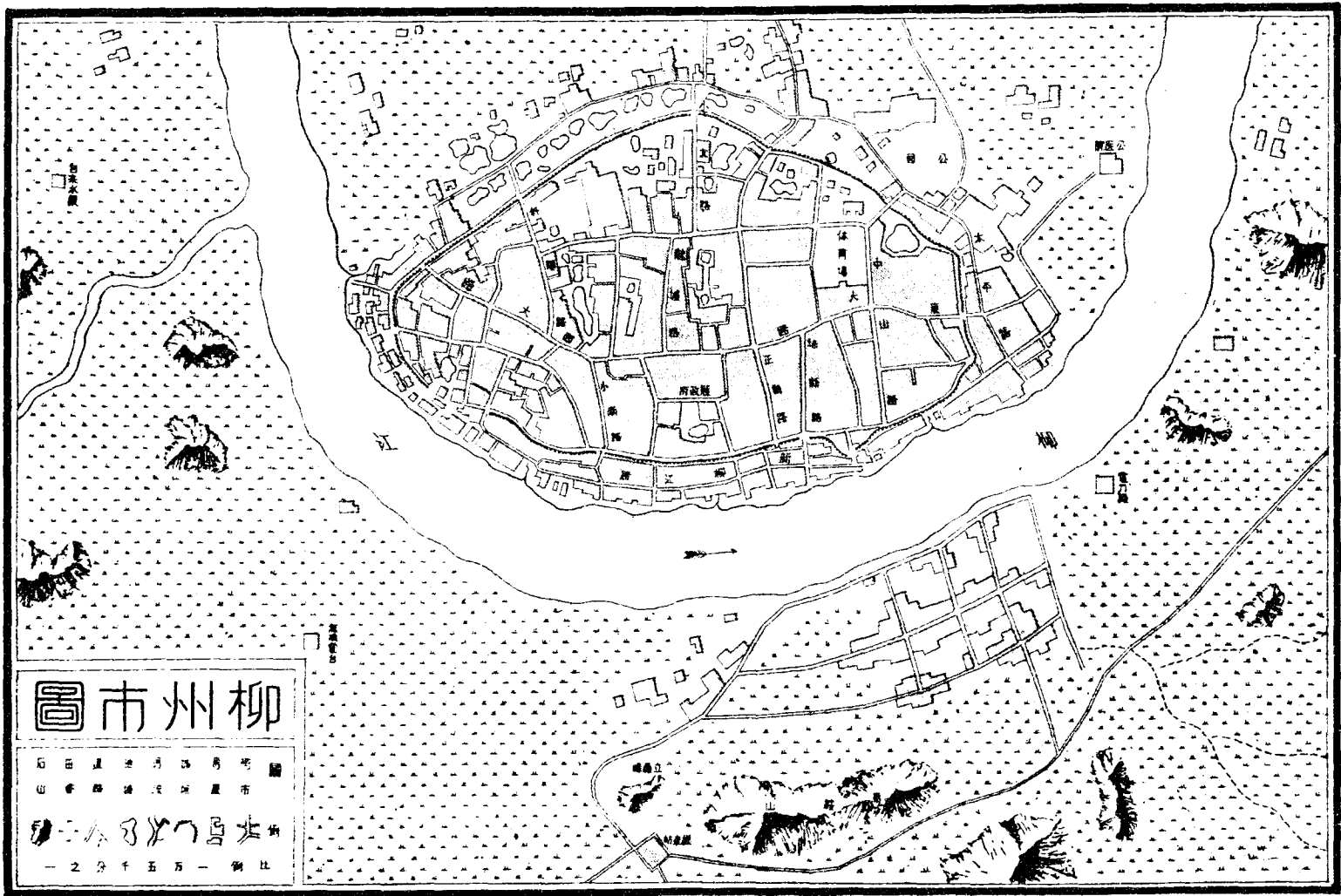
新法鑲牙醫患牙脫牙不痛

## 譚惠憐全科女西醫師

婦兒科接生包月

兼售牙科用品西藥醫科用品

寓南寧民生路惠憐藥房



柳州城市圖

石田 且 世 月 以 勇 地 關  
 山 香 路 橋 汽 以 屋 市

柳 州 城 市 圖

一 之 分 千 五 万 一 例 比

## 柳 州

柳州在秦爲桂林郡地；漢爲潭中縣，屬鬱林郡；三國時復屬桂林郡地；隋以潭中縣地置馬平縣；中經迭次更改，至明爲柳州府；民國廢府仍置馬平縣；二十年改爲柳州縣。全縣面積計七千一百八十二方里，佔本省面積百分之一·二二。人口七十八萬六千五百六十一人。位居本省中部，處柳江之中流；東南下象潯以達西江，西北溯紅河以通黔省，南接邕龍，北出桂全，實綰轂全省之形勝！機關有第四集團軍總司令部航空處，廣西航空學校，省縣立中學校三間，柳州地方法院，縣政府，及距柳四五十里之沙塘廣西農村建設試辦區（初名廣西墾殖水利試辦區）等。尤以試辦區爲全省省營最大之農場，所定面積二千一百餘方里；二十年省局底定後經營至今，頗著成績；計有各種農場，新建之農民住宅，屯水閘，學校，事務所，公店，倉庫，金庫等俱備。去（二十三）年復移容岑北等縣過剩人民二千多人，分駐沙塘，石碑坪，沙埔，柳州，無憂等處，從事墾殖，規模宏大！省營工業機關，有機械廠，酒精廠，電力廠等，均亦規模宏大，爲廣西工業之中心。柳市自民國十七年火災後，曾計劃於舊市域之對河，建設新市區及工業區，嗣以十八年政變，未克實現。近數年來，當局勵精圖治，附近柳州五十里內荒地，已開墾殆盡！火災後之蕭條景象，現已恢復舊

觀。出產以木材，冬菰，香信，草菰，蔗糖，桐油，粳米，玉蘭筍等為著名。

### 壹 交通

(一) 水路方面：縣城位於柳江北岸，柳江自北入境，經新墟，縣城北流出雒容之洛垢，復由三門江南流入縣境經里雍至白河復出雒容，東匯於西江；在境內長二百餘里，通行汽船及民船，載重達四五萬勛以上。

(二) 陸路方面：汽車路通車者，省道有(一)柳長路，由縣城經沙塘，太平，東江，而達長安，約三百華里。(二)柳桂路，由對河墟至三門江渡河，經榴江，荔浦，陽朔至桂林，長五百四十里。(三)柳武路，由對河墟經方塘，大濃，石龍至武宣，約三百四十里。(四)柳邕路，由對河墟經遷江，賓陽至南甯，約六百七十五里。縣道已通車者，有由對河墟起經新墟流山至三岔，一百零五里；又由對河墟至鷓鴣(機械廠，酒精廠所在地)一十八里，茲將往來路程，分述于下：

#### 甲 由柳州到桂林

由柳州搭車沿公路到桂林，共五百四十華里，(二三三公里)約七八小時到達。小車費每人一十四元零四分，大車費一十一元八角八分。

#### 乙 由柳州到南甯

由柳州到南甯，所需時費，與（南甯）壹之甲項所述相同。

丙 由柳州到梧州

由柳州到梧州，所需時費，與（梧州）壹之戊項所述相同。

貳 名勝古蹟

柳州市名勝古蹟，以柳侯公園及立魚峯爲著名；景物古雅清幽，別饒風概趣，其况表列于下：

名 稱	所 在 地	距城里數	時 代	紀 要	現 狀
柳侯公園	城 內		唐	內有柳宗元古蹟及思柳亭等，園內現增建七軍將士陣亡紀念碑。	
立魚峯	對 河	二 里		山前有巨洞名立魚峯，近開爲公園，增建樓閣，及鋼車亭，山前有小龍潭。	尚 存
柳 城 祠	城 內		唐	舊名羅池廟，祀唐刺史柳宗元；有昌黎公廡，碑記，現已爲三折。	現在柳侯公園內
柳宗元墓	，，		唐	宗元原厝于古州治，其後廢，扶歸，而封土尚存；宋末人遷廟龍山，仍封土於祠後，以誌不忘。	，，
柑 子 堂	城 西		唐	柳宗元手植黃柑，作詩刻石於羅池上，見名柑香；廿八年右江道王錦華修。	，，
天 馬 山	城南近江			高出羣山之上，山麓有仙人跡；其下有楊文廣洞，俗名馬鞍山。	
鎮 粵 樓	北 門 外		明	總督張岳嘉靖間，平賊平後，築柳城；後人即記其公于其上，駱日升有記刻石。	今圯遺址尚存
特 合 城	北		宋	舊傳宋狄青征儂智高時所築。	



廣西遊歷須知

羅池餘城內	明	在城東羅池旁，景泰三年建。
待蘇樓府署後	宋	亦守待申建，取杜詩南風摩氣待北風之句爲記。
演武廳北門外	清	提督張旺康熙三十八年建。
劉賓墓鶴山下五里		有石刻曰劉公其墓，明成化十三年參政黃增爲之修，墓上有木已枯，既而復生。
張鼎築銅鼓嶺		原在油榨村。

叁 商業

本市居本省之中心，水陸交通，既頗便利，故商業甚盛；有商店六七百家，資本最鉅家數最多者，首推雜貨業，次爲洋雜業及木料業；茲將其與旅行有關者，分列於下：

甲 旅館

柳州之旅店，每日房租由六角至四元，每餐膳費，由五角至四元不等，茲併錄其概況于後：

名 稱	地 點	電 話	每 日 房 賃		每 日 膳 費	
			最 高	最 低	最 高	最 低
新柳江酒店	沙 街	104	四 元	一 元	二 元	一 元
培新旅館	培 新 路	106	二元五角	一 元	一 元	六 角
中央旅店	，，	107	一元八角	八 角	一 元	五 角
大同鄉旅店	河 南 下 街		二 元	六 角	一 元	六 角
車站飯店	河南立魚峯	.17	，，	，，	，，	，，
民生旅館	，，	.25	，，	，，	，，	，，
新河南旅店	，，	.42	，，	，，	，，	，，

(說明)有此符號者，係河南電話通訊處編定之電話號數，以下均同不另註。

乙 茶樓飯店

店名	地址	電話	茶價		營業內容
			堂座	房座	
安樂酒家	小南路	108	.05	.10	酒菜茶麵點心西餐甜品
安樂	興仁街	109	,,	,,	酒菜茶麵點心及牛奶甜品
大四喜	濱江路		,,	,,	,,
麗春園	東大路		,,	,,	酒菜茶麵點心
車站飯店	魚峯路	*17	,,	,,	,,
蒼鏡茶室	柳侯公園		.05		茶麵點心
西園	慶雲路		.05		家常便飯
連陞樓	小南路				,, (茶不收費)
新華	,,		.05		,, ,,
美珍	,,				經濟時菜家常便飯

丙 修容

店名	地址	價目							設備
		剪髮	剃光	小修	電面	捲髮	洗頭		
美景	培新路	.36	.20	.10	.40	.60	.10	彈弓椅	七
義和	,,	.30	.15	,,	,,	,,	,,	,,	六
美星	,,	.25	.15	,,	,,	,,	,,	,,	六
真美	慶雲路	.30	,,	,,	,,	,,	,,	木靠椅	八
林美華	濱江路	.25	,,	,,	,,	,,	,,	,,	七
友和	慶雲路	,,	,,	,,	,,	,,	,,	,,	六

丁 汽車

欲搭長途汽車，須先到河南汽車營運合作社（電話\*15號）詢問，比較妥當。蓋全市汽車營運，多由該社指揮分配故也。

商號	地址	電話	車輛數		備註
			大	小	
中華	魚峯路	*41		2	
三益	„	*27	2	1	
福龍	„	*13	4	2	
泰康	„		1	1	
廣信	„	*41	2		
廣源	„	*22			分公司電話*30號
大鴻	河南路	*13		4	
新華	„			4	
拉達	„		2		
嶺南	„	*32	4		
聯信	„		2		
和興	„			2	
兩廣	„		1	1	
石龍	„		1		
裕源	„		2		
福文	„				
福興	„		1		
常山	„		1		

戊 娛樂

戲別名稱	地點	開演時間		附註
		日	夜	
桂劇 慈善戲院	東大路	十二時至四時	七時至十一時	可容四百餘人 電話103號
,, 中山戲院	桃家莊	,,	,,	可容六百餘人
粵劇 柳舞臺	仁恩坊	十二時至五時	七時至十二時	可容七八百人
電影 國華電影戲園	慶雲路	十二時至二時 二時至四時	七時至九時 九時至十一時	,,

己 金融

柳州各種貨幣每月平均找換價

柳州對各處每月平均匯價

(二十三年表列各幣每百元找得省鈔數)

(二十三年在表內所列各埠收當地通用貨幣百元應在柳付款銀數)

月別	袁頭銀元	香港紙幣
一月	131.40	—
二月	133.75	158.00
三月	134.03	153.00
四月	132.31	151.65
五月	133.12	158.68
六月	143.40	161.45
七月	137.88	156.39
八月	132.00	153.00
九月	138.45	155.14
十月	141.50	160.78
十一月	142.50	161.10
十二月	133.26	152.82

月別	香港	南京	上海	廣州	梧州
一月	161.20	102.00	147.40	110.00	107.26
二月	162.00	102.00	146.62	110.12	103.90
三月	157.81	101.95	142.37	107.33	100.30
四月	155.29	101.50	140.33	105.89	—
五月	156.68	101.50	140.87	106.87	100.00
六月	162.05	102.00	144.90	110.20	—
七月	156.22	101.55	141.11	108.15	—
八月	153.57	101.25	139.57	107.99	100.50
九月	155.14	—	141.71	111.66	—
十月	160.75	—	142.37	114.06	—
十一月	160.25	—	136.50	114.19	—
十二月	153.50	—	130.67	109.67	—

## 銀號

店名	地址	店名	地址	店名	地址
蔣寶華	興仁街	義和	興仁街	豐兆昌	興仁街

## 庚 照相

店名	地址	電話	經營事業
珠光	小南路	105	影相放大
真光	„		„
大中華	慶雲路		„
亞洲	„		„
青年	„		„

## 辛 洋雜雜貨

類別	店名	地址	電話	經營事業
洋	寶康	培新路		華洋日用貨品
	匯源	„		„
	生昌	„		„
	祥發	„		„
	元和	„		„
	廣成昌	小南路	125	„
	華德隆	„		„
	大光	„		„
	順泰	„		„
	廣時興	„		„

雜	華隆	小南路		華洋日用貨品
	昇平	，		，
	容發	，		，
雜	德明	濱江路		京菓雜貨
	裕生	，		，
	慶祺昌	培新路	102	，
	同興祥	小南路		，
	怡泰	奠仁街		，
貨	合泰	大南路		，

壬 其他食品

店名	地址	電話	經營	事業
維新	培新路		牛奶甜品	
福隆	東大路		，	
大吉祥	，		糖菓餅乾	

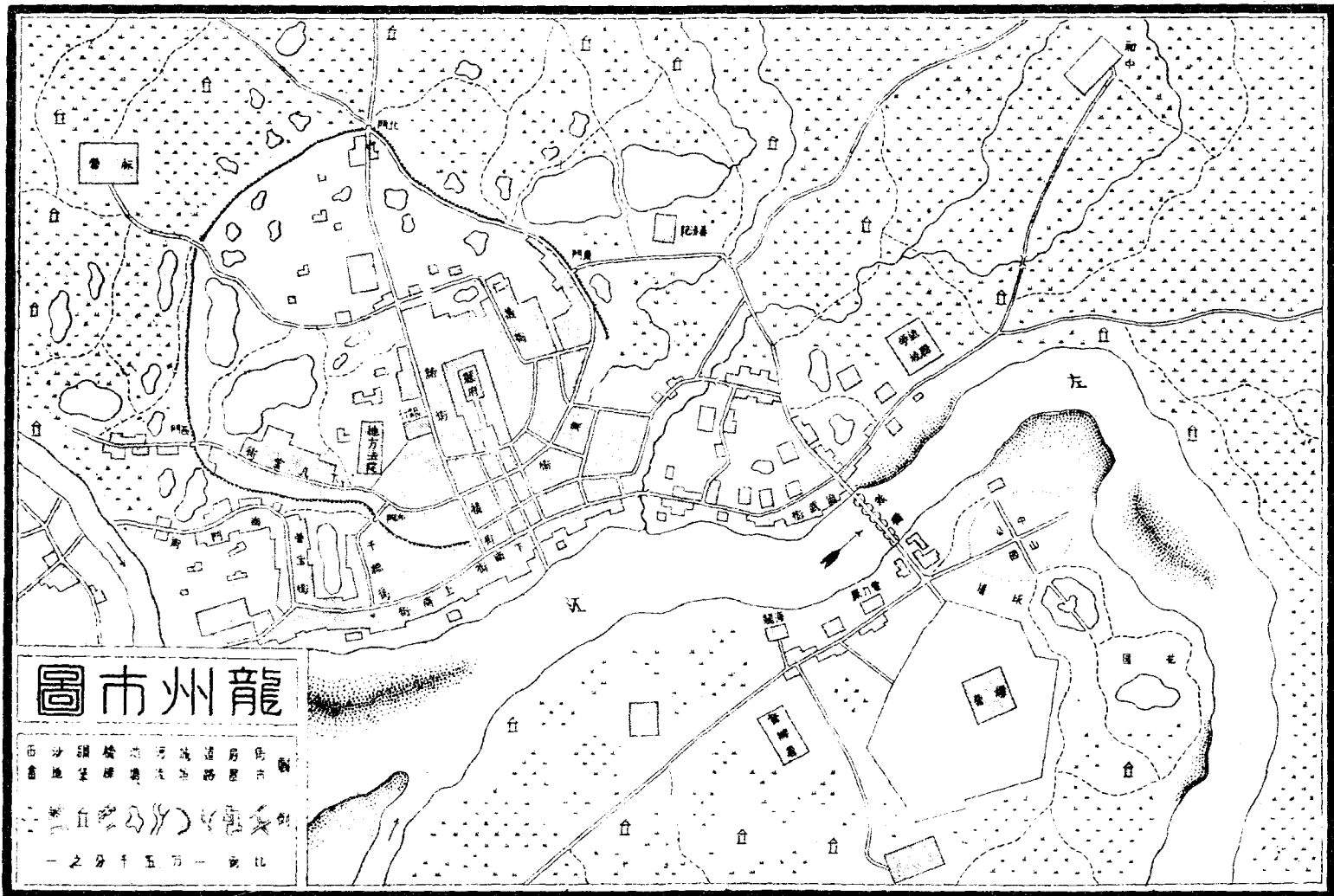
肆 醫藥

區別	名稱	地址	電話	科別	診症時間	費用	備註
西公立	柳州公醫院	東門外	24	全科			
	新世界西藥房	培新路		全科		門診六角外診一元	
私立	惠愛醫社	東大路		全科	上午七時至十二時 下午一時至六時	門診四角外診一元	有顯微鏡驗膏
	愛眾醫社	愛豐路		內外科 產科		門診六角外診一元	每日贈一小時
	劉貴瓊醫務所	，		全產科	上午十一時至十二時 贈醫施藥， 祇收掛號費半毫	，	設有留產房舍
中醫	紅十字會 柳州分會	東大路		全科	上午九時至一時		贈醫施藥

類別	店名	地址	電話	經營	事業
西	振西大藥房	慶雲路		西藥	醫具
	粵華大藥房	培新路		„	„
	永安西藥	„		„	„
	尚德正	小南路	61	„	„
	大同春	„	115	„	„
藥	新新藥房	„		„	„
中	福生堂	慶雲路		藥材	膏丹丸散
	天福堂	„		„	„
	保濟大藥房	培新路		„	„
	萬草堂	小南路		„	„
	廣芝堂	„		„	„
	水和堂	„		„	„
	源生堂	濱江路		„	„
	中和堂	仁恩坊		„	„
藥	萬安堂	大南街		„	„

五大埠二十三年平均溫度及雨量比較

地名	溫度 (C°)	雨量 (mm.)
蒼梧	20.8	101.4
邕甯	21.8	130.5
桂林	20.5	100.3
柳州	20.5	103.7
龍州	22.3	150.2
全省	20.9	111.8





## 龍 州

唐宋時爲羈縻龍州地，元爲龍州萬戶府地，明爲龍州地，清置龍州廳屬太平府，民國改縣。龍州形勢，環城皆山，中啓平原，與法屬越南比隣，爲西南天然國防要隘之一，本省西部之商業最盛區域。面積四千方華里（一零五一方公里）。戶數一萬一千，人口五萬一千。交通頗稱便利。特產以八角，茴油，蛤蚧，桄榔粉，黃豆等爲著名，機關除法國設有領事館外，並設有廣西全邊邊防督辦公署，龍州區民團指揮部，區行政監督署及全邊對汛督辦公署，龍州地方法院，縣政府，邊務學校，初級中學，婦女職業學校等。此外附近一帶名勝古跡，形勢雄偉，足供吾人憑吊者頗多，茲將各項，分述于後：

### 壹 交通

（一）水路方面：有龍江縱貫境內，四季可航電輪。沿左江以達南甯，長六百三十華里；由龍上駛可達邊界之水口，長九十華里，能航載重二萬勛之民船，水漲時能航小電船。（二）陸路方面：省道有（一）邕龍路，六百四十華里，由龍州搭汽車一日可到南甯。（二）龍水路，九十華里，由龍州一小時可到水口。（三）那南路，六十三華里，由那堪不需一小時即達鎮南關。縣道有龍上路，四十五里可通車達上金。故水陸交通，尙稱便利。

甲 由龍州入越南

由龍州乘汽車沿龍南路，行駛一百四十三里，約需兩小時到鎮南關；出關五里外，即過越界而抵同登（越南小州之一屬諒山省）；轉搭火車，約一小時達諒山（越南北圻之一省，屬東京區）；再需五小時抵越南首都之河內。

乙 由龍州到南甯

由龍州到南甯，可分三路：

一 水路

由龍搭輪沿左江下駛，約三四天到南甯。船票五元七角六分，（架床位酌加三元）其概況可參閱（南甯）壹丙之一項。

二 陸路

由龍搭汽車所需時費，可參閱（南甯）壹丙之二項。

三 航空

由龍飛邕所需時費概況，可參閱（梧州）壹乙之三項。

貳 名勝古跡

龍州舊有八景，然百餘年來，滄海桑田，幾經興廢；茲堪稱名勝者：祇有中山公園，鐵橋，箕山，文塔，仙巖，龍元洞，紫霞洞，白玉洞，等而已。此外尚有青龍橋，清風

閣，沙洲等處，然皆屬尋常風景，無甚奇異，故略而不述。  
。茲僅將中山公園等名勝概況及前往路徑，分述于下：

### 甲 中山公園

園在龍江南岸，利民街口，與隔岸烟戶正相對峙；內有二十一年六月廿五日第四集團軍第十五軍第四十四師師長兼邊防督辦韋雲淞氏，重修龍州中山公園一文，詳述始末，足供參閱，因並錄之：『龍州氣候苦熱，地僻而屋小，民之家於是，客於是，商工於是者；恆墊居斗室，昏昏然沉沉然，無生人趣，尋且奄奄然，病因是役於民者 亟思有以娛之，爲建公園於城南麗水之濱，將以養其天機而祛其鬱鬱也。園地古爲營壘，相傳馬伏波征交趾曾駐軍於此；逮有清末葉，中法合辦龍南鐵路設局辦事，收爲局有；嗣以軌寬之爭，弗能決，路局撤消，乃改隸督辦署；清光緒三十年，鄭孝胥氏督辦邊務，隨從子弟以北人觸瘴癘死者相枕藉，鄭傷之，築武建軍資念塔於園之西北隅；三十一年莊蘊寬領兵備道，兼邊防督辦，風雲凌厲，聲名震都邑，尤工詞翰，箕山鴻雪諸題額，莊所手書也，籌邊兩載，多所建樹，後以憂去；陸榮廷氏等爲泐石頌勳德，築來風亭焉；然當時無所謂公園也，民國十二年，李君向南關爲果園，植竹於故壘山，欲利其天然之形勢，以爲藩籬者；未幾而修葺蔽日

，清景搖風，足供玩賞矣。胡君宗鐸，旋改爲中山公園，特建門額，而園之名始定，園之雛形始具。李氏公夔，組織管理委員會以整理之，修築道路，增建六角紀念諸亭，措置亦饒風趣；惟園之範圍基小牆短，外榛莽沒徑，蒿艾如林，一片荒寒蕭瑟景象，登覽者輒爲之不快。民紀十九年冬，余奉命率師駐龍，兼管邊務篆，越年五月諸事略就緒，念斯園之僅具雛形，規模狹小，不足以供公衆娛樂也，就其原址廓而大之，籌集萬餘金，造亭館，橋樑，球場，剔山巖石洞，至築路鑿地植樹諸繁重工程，實行兵工政策，令所部一三三團一三五團及輸送隊担架通訊炮兵連諸兵伏數千人爲之，而以黃副官維本監其工，期年而大體告成；計亭五臺一，館一，池三，洞二，橋二，球場四，兒童運動場一，動物場一；若中山紀念堂，圖書館，亦爲園中應有，祇爲財力所限，不得不待之將來。是園也，西起鐵橋，東迄箕山，南鄰標營，北抵河濱，廣袤二千畝；其中崗谷巖窿巖洞，溟查若井，竈龕之狀，自成爲天然景緻者甚多，而奇石錯出，往往散見於山坡水涯間，其兀然而立，偃然而臥，衝然如虎豹獅象之縱橫馳突者，尤不可勝計也！（下略）』

## 乙 鐵橋

橋建自民國二年，就龍江兩岸石崖作壘構築，承建者爲中國工程師黃英，（現尙在龍州利民街開設嶺南建築號）長二百三十尺，寬約十尺，形勢雄壯，爲本省偉大建築之一；每當夏季，夕陽西墜，邑人蒞橋納涼者甚多，憑欄望江，舉頭看月，夜景殊勝。

### 丙 箕山

山在中山公園附近，爲武進莊蘊寬（號思緘）治邊時所修；山石培塿，曲徑蜿蜒，上有鉄亭，于亭上翹首遙望，四野風光，盡入眼簾，且路不甚遠，山不甚大，登臨便利。

### 丁 文塔

塔在城外尙武街，建於清嘉慶年間，高凡十餘丈，其旁竹樹叢生，人家四繞，每當夕陽西下，霞彩射塔，臨江盪影，頓呈奇觀。

### 戊 仙巖

巖在省立龍州初級中學校後園，小山矗立，高約數丈，旁鑿石爲級，以達其巔，上建一亭，昔名得月，清末改名可思，有序云：『中外連年多故，流血邊庭，今託天子威靈，幸已禍亂而卽少安，追維往事，猶在心目。語云：痛定思痛，烏容自己，以後何以補救，何以久安，更誰之責？是可思者，又不第痛定之痛也！適龍城初築

，取名仙巖，巖有得月亭，久圯，從而新之，因易其名以寄所思云。光緒十二年秋月遼東李秉衡識。下有石洞，深約二丈，寬可八尺，中列石桌石凳以供遊息；巖壁鐫題詩詞頗多；洞口數武，有石山一座，儼如屏障，山石截然爲二，宛若二石疊成，頗饒雅趣。

#### 己 紫霞洞

洞離龍州有四十里，車步兼程約需一小時三十分鐘可到（由龍城完全舟行亦可，惟時間較長）；由龍州往洞路程：先僱車向上金縣東駛前進，至江濱棄車渡河，行數武到上金縣政府；復行一里許，又一江橫斷兩岸，再須僱舟至山麓，棄舟登岸，向洞進前，行約二十分鐘，即達靠左洞門；門綴一聯：『願客莫爲門外漢，問君可是箇中人。』行數武至洞內，有重修紫霞洞記碑文，洞之歷史與物景，言之甚詳，因並錄之：『粵西山水甲天下，其實山峻削而近險惡，水湍激而近猛厲。獨巖洞殊詭百出，怪怪奇奇，莫可言狀！大抵粵西山多石少，土石山空，每成洞，深淺不等；淺無足異，愈深愈奇，以余所遊，如桂林之棲霞洞，隱山六洞，北流勾漏山之白沙洞，柳州之立魚峯，洞皆最深而奇者；歲辛巳秋；蒞任龍州，聞有紫霞洞，暇與僚屬買舟造訪，洞在窰頭圩東去三里，濱河艤再登岸，緣石磴二百餘級至半山亭，

又百餘級至洞口，洞仍佔山之半；上皆絕壁，外建有屋三楹，供關壯繆，居洞門戶，洞約方一畝，宮中設龕供觀世音菩薩；夾龕鍾乳垂復，突起如蛟龍擎攫，水滴瀝以甕接之，餘各形成物形，旁列十八羅漢，末座一僧，相傳爲乾隆時進士明江同知周君淳，棄官落髮于此；既由洞穿屋出折而左，有洞高廣以倍，夙爲亂石縱橫角立，錯雜蔽塞，經往訪統防軍趙慶池觀察，集資鳩工開鑿，計深百八十三丈，而鍾乳側射斜注，左旋右舞，攢蹙畢獻，幻想千億！第洞口漫無遮束，乃倡捐於其下，構長方額曰，餐霞別館；進此又一洞天，依洞口兩岩辟立，洞口仰張如半月，東岩凹類堂奧，就接簷宇，繚以欄檻，署空翠軒；西岩上有石嵌，入若谷，供呂純陽祖師，爲民祈禱癘疾；洞高而廣，以前移關壯繆供奉，正中供牟尼佛；右小洞題曰雲窩，寬僅丈餘，供地藏王，燃琉璃燈，照之瑩澈如雲；後供北帝，其上頂自圓或華蓋，其下有龜儼縮頸伸首，色純碧，並蛇蜿蜒石間如蟠，內鱗隱現；過此漸幽黑，從人持炬導引行，桀確不知遠近，俄見石筍林立，又如蓮花柱；更供白衣觀音於其際，而洞止矣。光緒乙未十月新建，蔡希邠撰』

#### 庚 白玉洞

洞在圍繞大壘或之羣山半腰上，離龍州約八十里；由龍

州往洞路程，可沿邕龍路經那堪向赴南關之公路前進，若乘汽車約需一小時可到山麓；洞離平地高十餘丈，頂坦平而潔白，內有九天玄女，及石獅石象陳列，惜損不全！過陰徑，俄而豁然開朗，岩面鐫有：『別有天』三個擘窠大字；其餘刻石題詠，淋漓滿目，不下百數十處；再拾級而登，即蘇元春（宮保）氏寢饋處，親筆題有：『養真處』三字；岩頂有天象星宿圖，作棋局勢，各塗色彩；岩中并有井水，石桌石凳等，聞夏涼而秋暖，洞外四面近岫層巒，起伏環抱，氣象雄偉，下為蘇宮保昔日邊防公署遺址，今祇存者，牆基而已，撫今思昔，不禁悄然！

#### 辛 龍元洞

又名保元宮，又稱小連城；洞在障山之腰，離城八里許，清提督蘇元春經營五載而成；赴洞路程，先由龍江僱小舟溯江而上，至連城碼頭，登岸步行一里許，共需約一小時三十分始到；如欲敏捷，可僱汽車駛至江濱，再過橫渡，步行十分鐘即到山麓；攀登八十二級，至轉角處有一亭，供遊人休憩之用，再登八十級至太乙門，綴一聯云：『窮碧落千尋，到此別開生面；離紅塵千丈，還須努力前頭。』過太乙門又轉一曲折，亦築一亭，旁有江亢虎先生所題之『天上人間』四大字。復前進，路



中石壁鐫有賓畏菴先生感遊詩云：『爽入層巒釀小寒，題糕節過客飛翰；尋山幸有今日福，拾級真同蜀道難。前圃晚香是蟹爪，橫江秋意上魚干；峯迴路轉深雲處，知有孫登覩眼看。極目天南感物華，吟鞭揮去帽風斜；將軍壯績遺殘壘，邊吏孤心忍故瓜。空使雄關嚴鎖鑰，何時雲雨足桑麻；先憂後樂非吾事，一曲清觴且坐花。』

〔旁有覃縣長修復誌文，略云：『保元宮居龍州城西五里許，小連城之半中，前俯雙溪，後負峻嶺，山石犖确，奇巖呀然洞開；清光緒間提督軍門蘇公子熙，依巖構築堂宇，內供佛像。（下略）』行不十步即爲元宮；計自亭至龍元宮，石階壹百四十五級，亦綴一長聯云：『山有因緣，於櫛風沐雨中，得此勝景；洞歸造化，爲十洲三島外，獨出奇觀。』再上一層，爲保元宮洞門，門亦有長聯云：『江城如畫，俯視交州，巖岫有靈嚴鎖鑰！樓閣環雲，上通帝闕，神仙應喜此蓬萊。』入洞門豁然開朗，別有一番天地，洞壁刻有龍邑居士喜明區慶厝詩：『新建龍元一洞天，銀梯直上翠微巔；仰觀霄漢星辰近，俯視河山景物連。貝闕珠宮且燦爛，瓊樓玉宇路盤旋；蘇公大費經營力，安妥奉尊億萬年。凌霄殿宇聳天衢，萬丈毫光接斗樞；五爪龍盤扶帝座，九華燈燄煥皇闕。黃羅寶蓋金門鎖，碧玉花磚福地鋪；萬聖朝真均鶴立

，依然上界護仙都。光緒己亥孟秋月穀旦立。』洞中怪石下垂，有酷肖珊瑚，蓮花，掌形者，形態不一，足稱奇觀！崖壁彩色斑斑，不知者誤爲人工塗染；中有一竅，可通山巔，由窿口對下之地方，不用打掃，塵埃自絕，蓋因風從窿下透襲而來；轉左(或右)登金階而中階而止階至凌霄殿，(各階計共四十七級)上供玉皇，爲洞之半腰處也。按止階順級而下，復由洞側齋房小徑向石級登陟而上，步至二百零二級達洞巔，光線斜射而下，上建有巍然宮牆一面，顏曰：『天闕』，旁稱『左禁門』『右禁門』，牆作紅色，繪龍蟠踞，壯麗奪目。再復披荆棘，攀岩石，猿升至山巔，見蘇元春將軍所建堡壘三數，皆安重礮居高臨下，俯瞰交州，形勢雄壯。

### 壬 班夫人古廟

班夫人獨身不字，助馬援征交趾有功，以勞卒于軍，龍州下棟各處，建廟祀之。在龍城內，亦建有班夫人古廟一所，其碑記云：『夫人生于東漢，育自惡祥，少年有異志，積粟貯糧，人亦不知其故；至漢遣大將馬援，出征交趾，勞師遠伐，糧運維艱，此時雖有伏波之才，不無偶值量沙之窘！誰能指困以助成功也？乃夫人慨然輸粟數十萬石，軍士聞之，戰氣百倍！一破而交趾悉平，是以皇朝褒美，封爲太尉夫人(下略)』歷年重修，清嘉

慶八年於廟門綴有一聯云：『積粟助將軍，慈聞北關；承恩封太尉，靈護南關。』內供塑像，中立『勅封護國庇民英烈太尉班夫人之神位』一面。

### 癸 三關重鎮

本省邊境，與法屬越南比鄰者，有思樂縣屬之九特，明江縣屬之愛店，憑祥縣屬之南關，龍州縣屬之平而關，水口，雷平縣屬之碩龍，靖西縣屬之隴邦，鎮邊縣屬之平孟，百南等汛；而尤以南關水口平而三汛為重要。重山峻嶺，形勢天險，故昔有三關重鎮之稱。鎮南關于光緒十一年（公歷一八八五年）乙酉正月初九日，為法軍攻破；廣西巡撫潘鼎新檄調都辦軍務馮子材及右江鎮總兵王孝祺赴援，十一日法軍焚關退踞諒山，馮子材乃督所部築長牆三里許于關內十里之關前隘，跨東南兩嶺間，外掘深濠，法揚言將以初八日犯關，馮子材欲先發制敵，率王孝祺軍于初五夜出關襲敵，破其三壘，斃敵甚多！初七日法悉起諒山之衆，併力入關，直撲關前隘長牆，于是歷史有名之戰爭，遂以開幕，馮告諸軍曰：『法軍再入關，吾輩有何面目，回見紳民？』王孝祺亦誓與長牆俱死，戰至申刻，蘇元春援軍至，合力拒戰，截敵軍火糧秣，諸軍竟日不食，至夜仍未收隊。初八日復大

戰，馮子材與諸將約，臨陣退縮者誅之，竟刃退卒數十人，時敵致力衝鋒，已搏長牆，或已越入，馮子材年將七旬，短衣草履，持矛大呼，躍上長牆，與敵搏戰！兵民見馮親身上陣衝鋒，無不奮勇前進，遂斃法酋法兵甚多，獲其驃馬五十匹，法軍鏖戰二日，子彈已盡，輸送軍火復被截，惶懼無措，遂大潰！我軍任意斬殺，敵翻岩越澗而逃，法方畏威和議，戰事遂告終。水口關由中法合資建有鐵橋，橋跨中法兩國領土之間，長四十九公尺，寬二公尺八寸；此關昔甚繁盛，自清末葉，法築鐵路于距離我鎮南關八里之間登（越南邊境）後，自是往來中越邊民，多由南關出入，故鎮南關之地位，因是更形重要！而水口平而兩關，來往人稀，漸呈蕭條現象；其實水口為水路交通孔道，亦未可忽視也。

### 叁 商業

本市內之商店，約二三百家，以雜貨業占百分之四十為最多，資本最鉅，以東街墟地街為最繁盛；茲將其與旅行上有關係者，分列於下：

#### 甲 旅館

本市祇有鎮南旅店一間，設備較好；店在利民街，房屋半仿西式；建樓一層，頗雅潔。房租：每日每人由六角至八角，備有蚊帳被褥，不另收費。膳費：由三角至五

角，均係尋常菜蔬，不辦筵席。電話（十二號）浴室俱備，惟電燈尙未安裝耳。此外尙武街開有客棧十餘間，每日每人宿費二角，如需蚊帳棉被，另收租銀一角，設備簡陋，無可敘述，故從略。

乙 茶樓飯店

店 名	地 址	備 註
鎮南樓	墟尾街	茗茶點心包辦筵席隨意小酌
和心樓	，，	，，
英樂酒家	白沙街	包辦筵席
瓊林酒家	東關外街	隨意小酌及粥品
美珍館	龍江街	，，
生記	東關外街	隨意小酌桂林米粉

丙 一般商店

類 別	店 名	地 址	經 營 事 業	備 註
交 通	華利	利民街	載客汽車	大小汽車共有七輛
	利和	新會街	，，	
修 容	彩興	新填地	理 髮	小修一角剃光二角剪裝三角
	麗芳	新路街	，，	，，
	義新	青龍街	，，	，，
容	岷嶺	，，	，，	，，
	秀容	，，	，，	，，

娛樂	音樂舞台	會館街	演粵劇	開演時間	日十二時至五時 晚七時至十二時	可容一百 千人
食	宜珍	康平街	甜品			
	三合香	合龍街	餅食			
	周佩記	墟尾街	„			
	裕香	南門街	„			
	禮記	打鐵街	„			
	悅安全	仁義街	„			
	天香	康平街	„			
品	奇雅	„	調味			
	生昌棧	„	糖菓			
照	武陵	龍江街	照相			
	耀芳樓	尙武街	„			
	林伯權	墟尾街	„			
相	藝星	„	„			
銀號	真興	康平街	銀錢找換			
洋	廣益隆	東街	布疋洋雜			
	廣發隆	„	„			
	廣盛隆	„	„			

上列各商店，因篇幅所限，未能一一盡列，祇舉其梗概而已。

#### 丁 金融

龍州金融，如找換匯價等行情，大抵隨邕梧趨勢而同時變遷，無甚差異，故本欄可不贅述。

肆 醫藥

本市西醫，有醫生數人，有龍州公醫院一間，設在南強街，統理內外全科。並贈醫施藥，收容嬰孩。中醫有醫生十數人，藥店有下列三間：

- 裕益財記 圩地街
- 裕益東棧 圩尾街
- 百草和           ,,

伍 出入越南手續

我國之雲南廣東廣西三省與法屬越南接壤，兩地人民彼此往來，限由設對汛各道出入；其餘偏僻小道，未設對汛地方，一律禁止通行；其由汛地出入者，亦須持有官廳許可單照，以爲通行憑證，以便稽查。茲就本省設汛情形，分述於下：

本省各汛與法汛相距里數表

屬縣 汛序 別	思	樂	明	江	豐	祥	龍	州	龍	州	雷	平	靖	西	鎮	邊	鎮	邊
	一	二	三	四	五	六	七	八	九									
中	那	愛	南	平	水	碩	隴	平	百									
汛	梨	店	顯	而	口	龍	邦	孟	南									
相距	四五	三	八	五	八	三〇	二五	八	九〇									
里數																		
法	那	峙	同	平	馱	平	茶	朔	保									
汛	錢	馬	登	而	堡	歌	舖	江	樂									

(說明)一。那梨又名九特，那樂或作巴嶽及北沙與那梨。二。愛店亦作隘店  
 〇又名峙馬。三。同登或作文淵。四。碩龍又名里板，平歌又名邦登  
 〇五。茶嶺又名大嶺。六。保樂或作南國及保羅。

### 甲 護照

凡法國人民及其所保護人民，(如越人等)與別國居住越地人等，欲行過界入中國者，應由法國官廳發給護照，由領照人持往入口地汛署，請予簽驗，方能入境。

如中國人民欲入越地者，應先向龍州督辦署請發護照，再由領照人自行持往駐龍法領署，請予簽驗，始可入越。

### 乙 長行准單

中法兩國人民及別國寓居越地人等，有因生理通商耕種事故，必須輪次過界，在界限之兩邊暫住者，由兩國官廳會同發給長行准單，以爲憑證；此種准單以一年爲期，期滿另換，持單人只能入境三十里；如中國人民，則由中國汛署彙齊領單人姓名，送請對方汛署，填給准單送交中國汛署散發；法方人民之過中國界者，亦如中國人民赴越之例。

### 丙 憑單

如由越地入中國之中國人，因未領有正式護照，得由我國對汛官員，自行填發憑單。

### 丁 臨時過界准單

如越地人民，臨時遇有特別事故，勢須過界，而未曾領得護照，或長行准單者，得由我國對汛官員發給短期臨時過界准單；執單人不能擅往單內未曾指定之地點，且不能有逾所發給之限期。

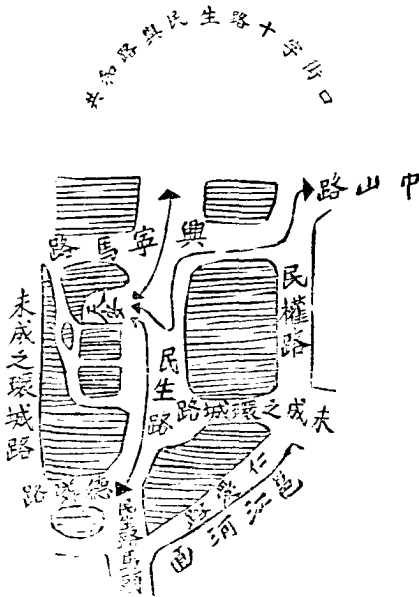


南甯民生路  
中山大酒店

歡迎倍欣  
 仕商光顧  
 價格廉真  
 招呼週到  
 冷熱管分  
 浴盆西式  
 電鈴電燈  
 風扇電話  
 食住衛生  
 自來水潔  
 適口馳聞  
 中西飯菜  
 夏涼冬溫  
 被數潔淨  
 空氣清新  
 窗戶光亮  
 妥當敷陳  
 廳房雅潔

舖面自動電話五〇五號 ◀◎▶ 三樓自動電話四〇二號





### 天安工商業

專造電

出	品
皮革	銅鐵
電鍍	

精造  
皮革

諸君光顧無任歡迎  
美觀耐用價格從廉  
光永不退色歷久如新  
鍍其色澤輝煌耀目爭  
日用銅鍍器具一經電

子彈帶  
洋鞍洋鼓皮囊皮兜皮

址 自對面電話三二一九號  
百二十三號門牌  
地 廣西南寧民生路一

## 邕南旅社

### 本旅館八大特色

地 廉 衛 張 電 電 招 茂  
址 房 生 被 話 燈 呼 費  
最 最 最 最 最 最 最  
適 寬 合 新 靈 光 題 從  
中 闊 宜 鮮 通 明 到 廉

◀地址南甯民生路電話三一四▶

黃大業醫師

鄧愛蓮女醫師

助產士羅秀英仇麗賢

症砂眼藥水預防及療法該處  
本藥房醫師製有消炎水善治一切炎  
著名成藥零售發售  
本藥房採辦歐西藥品化學材料各國

一九七號  
南甯民生路三三三號藥房啓

勘 誤 表

項別	頁數	行數	誤	正
目次	六	四	王	玉
甯甯	二六	三	綠	綠
„	二九	一〇	一	二
桂林	四一	一二	省立縣	省縣立
„	四五	一五	如紋	紋如
„	„	一六	日仙	四仙
„	„	一七	„	„
„	五〇	三	城離	離城
„	五三	五	200	2.00
„	五五	一七	右邕	在桂
„	五七	二	陸	隆
„	五八	三	王記	玉記
柳州	六一	一五	柳州	柳城
„	六三	八	概趣、其	趣，其概
„	„	一二	柳城祠	柳侯祠
„	六四	一八	立魚峯	魚峯路
龍州	七三	五	四十四	四十五
„	七七	一四	牟泥	牟尼
„	„	一五	或	成
„	„	二一	或	城
„	七九	三	深雲	雲深
„	„	一〇	爲元	爲龍元

# 廣 西 一 覽

## 出 版 預 告

主編者： 賴彥于      發行者：南甯·廣西印刷廠  
美術銅版紙六百頁      橡皮紋面古銅色精裝

照片二千餘幅各種彩色圖表數十種

每幅用中英文字說明

取材新穎      一目瞭然

本書內容用照片為主，將本省政治，文化，經濟，建設，實業，交通，以及風土習俗，社會狀況，名勝物產等；攝影排印，各種狀態，無不逼真；加以中英文字為輔，而補照片之不及，務求廣西事物，盡量包羅；以供中外人士關心於中國新建設者，手此一編，即未能來桂遊覽，亦如身歷其境，廣西景物已遍覽無遺矣。

\* \* \* \* \*

定價大洋五元 郵寄另加大洋五角

廿四年十月三十日出版

版  
權

所  
有

# 廣 西 遊 歷 須 知

民 國 二 十 四 年 七 月 初 版

主 編 者	助 編 者	印 刷 者	發 行 者	實 售 價
賴 彥 于	杜 葉 超 庸	廣 西 印 刷 廠 製 造 廠	廣 西 印 刷 廠 營 業 部	每 冊 國 幣 三 角

電話 四四〇  
南 甯 中 山 路  
電話 三〇〇  
南 甯 公 園 路

