


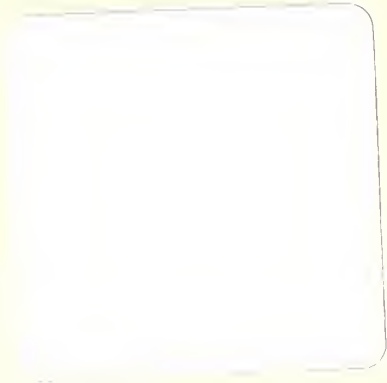
ALEXANDER
HANDBUCH
NEUZEITLICHER WOHNUNGSKULTUR



DAS
VORNEHM-
BÜRGERLICHE
HEIM

E. MARGOLD

VERLAG ALEXANDER KOLLMER



84 HN84F
L ZOGBC

[L7/1106]

875-



Digitized by the Internet Archive
in 2016

<https://archive.org/details/alexanderkochsha03koch>



ALEXANDER KOCH'S
HANDBUCH
NEUZEITLICHER
WOHNUNGS-
KULTUR

**DAS VORNEHM-
BÜRGERLICHE**
HEIM



DAS
VORNEHM=
BÜRGERLICHE
HEIM

COPYRIGHT BY ALEXANDER KOCH

1 9 1 7

INHALT:

HALLEN
DIELEN · VORPLÄTZE

EMPFANGS- UND
WOHNZIMMER

KAMINSITZE

HERREN- UND
SPEISE-ZIMMER

SCHLAF-ZIMMER

BADE- UND
ANKLEIDE-ZIMMER

KINDER-ZIMMER

FREMDEN-ZIMMER

ANKLEIDE-TISCHE
UND EINZELMÖBEL

KÜCHEN u. ANRICHTEN
EINFACHE ZIMMER

GARTEN-MÖBEL
HAUS-THEATER

TAFELSCHMUCK

GEBRAUCHS-
GEGENSTÄNDE ALLER ART

ALLE RECHTE VORBEHALTEN.

Das vornehm-bürgerliche Heim.

Was den Menschen umgibt, wirkt nicht allein auf ihn, er wirkt auch wieder zurück auf selbiges, und indem er sich modifizieren läßt, modifiziert er wieder rings um sich her. So lassen Kleider und Hausrat eines Mannes sicher auf dessen Charakter schließen. Die Natur bildet den Menschen, er bildet sich um, und diese Umbildung ist doch wieder natürlich; er, der sich in die große weite Welt gesetzt sieht, umzäunt, ummauert sich eine kleine drein und staffiert sie aus nach seinem Bilde. — Stand und Umstände mögen immer das, was den Menschen umgeben muß, bestimmen, aber die Art, womit er sich bestimmen läßt, ist höchst bedeutend. Er kann sich gleichgültig einrichten wie andere seinesgleichen, weil es sich nun einmal so schickt; diese Gleichgültigkeit kann bis zur Nachlässigkeit gehen. Ebenso kann man Pünktlichkeit und Eifer darinnen gemerken, auch ob er vorgreift, und sich der nächsten Stufe über ihm gleichzustellen sucht, oder ob er — welches freilich höchst selten ist — eine Stufe zurückzuweichen scheint GOETHE.

* * *

Sollten wir — nach dieser Erkenntnis — nicht bewußt darnach streben, uns nur mit erwählt guten Dingen zu umgeben, damit unsere Wohnungen und unsere Möbel nicht als stumme Ankläger gegen uns auftreten? — Es ist nicht so sehr eine Frage der Mittel, als vielmehr eine Frage liebevollen Eingehens, sorgsamster Prüfung und genauester Überlegung, die das künstlerisch wertvolle Heim scheidet von jener aus nachlässiger Gleichgültigkeit uns umgebenden Wohnung, die Goethe tadelt. Nicht der Geldbeutel, sondern die Gesinnung schafft Wertunterschiede. Die kostbarste Wohnung kann durch die Verwendung irgend einer nichtssagenden farbigen Reproduktion, womöglich in protzigem Goldrahmen, hinabsinken zu einem beschämenden Armutszeugnis für ihren Besitzer, während ein einfaches Heim, das nicht mehr scheinen will, als es ist, das schlichte edle Gestaltung zeigt und als einzigen Schmuck vielleicht einige gute Wiedergaben von Dürerschen Holzschnitten oder Radierungen von Rembrandt aufweist, mit höchster Schönheit und Wohnlichkeit begnadet ist.

Als höchstes Ziel ist schließlich zu fordern, daß Persönlichkeit und Wohnung eine Einheit bilden, daß die Wohnung, als erweitertes Kleid und Spiegelbild der Seele, sich in ihrer Gestaltung dem Charakter ihres Besitzers anpaßt. Fremde wird man natürlich nicht sofort in alle Heimlichkeiten des Leibes und der Seele einweihen; so ist es gegeben, daß Hallen und Empfangsräume etwas zurückhaltender, kühler zu gestalten sind, als Wohn- und Arbeitszimmer. Eine abwartende Gemessenheit, eine gewisse kühle gesellschaftliche Haltung ist hier am Platz; auch eine kühl-vornehme Festlichkeit mag angebracht sein. Anders ist es schon mit der Wohndiele. Hier soll der ganze Zauber, den das Haus zu entfalten vermag, hier soll sich alle Behaglichkeit vereinen, und anheimelnd zum Verweilen einladen. Warmgetönte Holztäfelung, gebrauchstüchtige Gegenstände, auch ererbte Stücke sollen eine Gediegenheit, den sicheren Besitz, verkünden. Dem Platz am Kamin — als eines Hauptpunktes der Gastlichkeit — oder der Ofenbank um den mächtigen Kachelofen, ist hier die größte Beachtung zu schenken.

An Stelle der Wohndiele tritt in bescheideneren Verhältnissen das Empfangs- und Wohnzimmer, das meist gleichzeitig Damenzimmer oder auch Musikraum sein kann. Im Damenzimmer, das nicht mehr als unentbehrlicher Nutzraum angesprochen werden kann, wird man den Hauptton der Einrichtung auf bequeme, leicht gefällige Formen der Möbel legen, auf gute Anordnung und Verteilung schmückender Glieder, da hier ein reicherer

Schmuck nicht nur erlaubt, sondern sogar erwünscht ist. Auch das Musikzimmer erlaubt freiere Gestaltung, sowohl nach der ernsten wie nach der heiteren Seite hin, doch wird man Wände und Möbel etwas bescheidener zurücktreten lassen, sie gern in große, ruhige Flächen aufteilen, denn ruhig und der Sammlung zuträglich muß der Musikraum stets sein. Dabei hüte man sich vor jeder Anhäufung von Möbeln wie auch vor zu vielen Vorhang- und Wandstoffen, Sorge dagegen für bequeme Sitzgelegenheiten.

Das Herrenzimmer, das eigentliche Gebiet des Hausherrn, der Arbeit und der Erholung gewidmet, spielt im Gefüge der modernen Wohnung eine bedeutende Rolle. Das eigentliche Herrenzimmer gliedert sich, entsprechend seinen Zwecken, im wesentlichen in drei Gruppen: den geräumigen gutbelichteten Arbeitstisch mit Sessel, den Kaminplatz zum Ausruhen und zur Geselligkeit und der Lese-Ecke, die zweckmäßig an einem Fenster untergebracht wird. Bei reicheren Ausgestaltungen wird die Lese-Ecke sich zum selbständigen Bibliotheksraum entwickeln und ein eigenes Rauch- und Spielzimmer sich angliedern. Die Grundstimmung in diesen Räumen ist ernste Gediegenheit. Zur Bekleidung der Wände kommen meist dunkeltonige Tapeten oder Holzvertäfelung in Betracht. Als Farbenwerte wirken die bunten Rücken der Bücher, die in Gefachen oder in Schränken so an den Wänden verteilt werden, daß die Bücher vom Schreibtisch oder der Lese-Ecke aus bequem zu greifen sind.

Eine ähnliche Stimmung herrscht im Speisezimmer, nur daß es heiterer, gelöster, einladender wirken soll. Reiche Dekorationen sind auf alle Fälle zu vermeiden, damit nicht das Haupterfordernis — peinlichste Sauberkeit und gute Durchlüftbarkeit — beeinträchtigt wird. Am zweckmäßigsten wird sich eine halb- oder ganzwandige Holzvertäfelung in nicht zu dunklem, matten Holz erweisen. Der Wandschmuck sei einfach gehalten und beschränke sich auf einige größere, gut übersehbare Bilder, damit nicht durch ein Zuviel an Kleinkram der Blick abgelenkt werde von der festlich-geschmückten Tafel. Aus diesem Grund sieht man neuerdings auch meist von den übergroßen, prunkvollen Büfets ab und begnügt sich mit zweckmäßigeren Kredenzen zum Abstellen des Tafelgeschirrs und zur Schaustellung der Nachspeise, oder auch Glasschränken zur Unterbringung von erlesenen Porzellan- und Silbergeräten. — Intimer, zweckmäßiger und vornehmer als der viereckige Tisch wirkt der runde oder ovale Ausziehtisch, um den sich die Gäste gruppieren.

Licht, Luft und Geräumigkeit sind die Grundlagen des Schlafzimmers. Dabei soll aber gerade in diesem Raum sorgfältigst darauf Bedacht genommen sein, daß er nicht nüchtern sanatoriumsmäßig, sondern freundlich-heiter wirkt. Um dies zu erreichen, stehen uns in leichtem Mull und bunten Druckstoffen ausgezeichnete Mittel zur Verfügung. Gediegene Hölzer heller Farbe sind für die Möbel zu wählen. Beim Herrenschlafzimmer sind die Farben für Möbel und Stoffe dunkler zu halten. Auch beim Schlafrum tritt nach der Zweckbestimmung eine Dreiteilung ein: in Schlafrum, Ankleidezimmer und Bad. Die Abtrennung eines eigenen Waschrums mit Badeanlage vom Schlafzimmer sollte bei reicheren Mitteln stets durchgeführt werden. Bestimmend für den Gesamteindruck des Raumes ist die Wandbehandlung. Aus gesundheitlichen Gründen wird man hier der Tapete stets den Vorzug geben, wie denn die Tapete infolge der reichen Verwendungsmöglichkeiten, der vielen im Handel befindlichen Muster, guten Farben und der leichten Reinigung im allgemeinen vor anderen Wandbekleidungen den Vorzug verdient. Je nach persönlichem Geschmack finden ruhig-gestreifte, oder auch freundliche, nicht allzu klein gemusterte Blumentapeten Anwendung. Für Herrenschlafzimmer wird man dabei dunklere Töne, für Damen- und Kinderschlafzimmer hellere Farben wählen. Leider ist die künstlerische Behandlung der Wand bis heute noch einer der wundesten Punkte in den meisten Wohnungen. In einem Zimmer, das Bilderschmuck erhalten soll, ist die

Tapete stets einfarbig, in satter, stumpfer Tönung zu halten, damit sie lediglich ruhiger Hintergrund sein und dadurch Bildern und Möbeln zu erhöhter Wirkung verhelfen kann. In Räumen, die nur einfarbige Möbel erhalten und auf Bildschmuck verzichten, kann die Tapete selbst ein ausgeprägtes Muster aufweisen. Man hüte sich jedoch davor, eine bunte Tapete mit farbigen Bildern zu behängen. Das Ergebnis wird stets ein unerfreuliches sein.

Das Kinderzimmer bietet reiche Möglichkeiten in seiner Ausgestaltung. Eine heiter-fröhliche Gesamtstimmung ist zu erstreben. Zweckmäßig sind die Wände in ein drittel Höhe mit Holz zu verkleiden, das einen abwaschbaren Anstrich von weißem Lack erhält, während der Oberteil der Wand in einem kräftigen Ton gehalten sein kann, auf dem einige, dem kindlichen Gemüt angepaßte dekorative Märchenbilder Platz finden mögen.

Das Tochterzimmer, wie auch das Fremdenzimmer zeigen einen etwas wohnlicheren Charakter als das Schlafzimmer, wenngleich das Gastzimmer auch zunächst etwas unpersönlicher gehalten sei, um erst durch das Aufstellen eigener Gegenstände des Gastes wohnlichere Gestalt zu erhalten.

Peinlichste Sauberkeit und Durchlüftung sind die beiden Faktoren, die vor allem das Gebiet der Küche und Anrichte beherrschen. Große Fenster, Kachelbekleidung oder ein Ölhartanstrich, fugenlose Fußböden, helle abwaschbare Möbel sollten hier als unerläßlich gelten. —

* * *

Dies wären in großen Umrissen die Hauptmerkmale zur Ausstattung der einzelnen Wohnräume eines vornehm-bürgerlichen Heims. Besser noch als alle erklärenden Worte, ja überhaupt am eindringlichsten vermag das Anschauen guter Vorbilder den Geschmack zu läutern und zu bilden. Der vorliegende Band will daher allen, die Anregung suchen, zur Schaffung stimmungsvoller Räume ein wohlmeinender und unbestechlicher Führer auf dem Gebiet neuzeitlicher Wohnungskunst sein, will berichten und die vollendetsten Erzeugnisse modernen Schaffens zeigen, sodaß jeder schließlich sich ein Bild über die große Fülle der Möglichkeiten machen kann und anhand der Abbildungen das für seine Mittel, seinen Geschmack und seine persönliche Eigenart Maßgebende sich zu wählen vermag.

Darmstadt, April 1917.

ALEXANDER KOCH.





PROFESSOR EMANUEL VON SEIDL - MÜNCHEN. BLICK ZUM KAMINPLATZ IN DER HALLE EINES LANDHAUSES.



ARCHITEKT LUDWIG KOZMA—BUDAPEST. EINGANG IN EIN SPEISE-
ZIMMER. MÖBEL: NUSSBAUM GESCHNITZT. AUSF: BUDAPESTER WERKSTÄTTE.



ENTWURF ARCHITEKT FRITZ ZEYMER - WIEN.
»GARDEROBE MIT WEISSE VERTÄFELUNG UND TAPETE«.



ARCHITEKT EDUARD PFEIFFER—BERLIN—NIKOLASSEE.
AUS EINER WOHNDIELE. AUSFÜHRUNG: PÖSSENBACHER WERKSTÄTTEN.



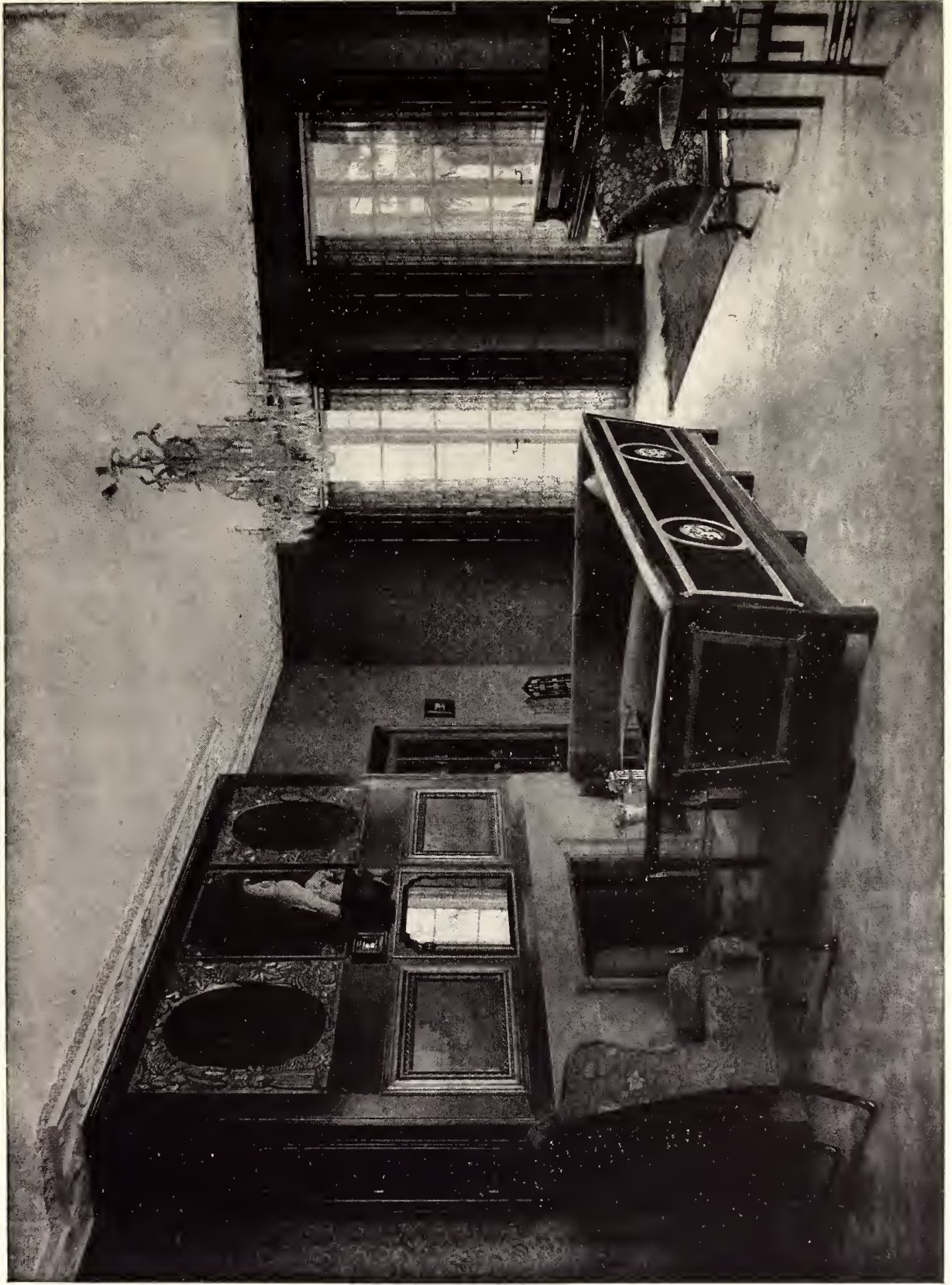
ARCHITEKT DR. JOSEF FRANK WIEN. FENSTERPLATZ EINER WOHNHALLE.



PROFESSOR JOS. HOFFMANN—WIEN. VORRAUM EINES ALTEN HAUSES.



ARCH. LUDWIG KOZMA—BUDAPEST. MARMOR-KAMIN EINES EMPFANGSRAUMES.



ARCHITEKT EDUARD PFEIFFER - BERLIN.

KAMINPLATZ IN EINEM WOHN- UND MUSIKZIMMER.



PROF. FRANZ SEECK—BERLIN. AUSGESTALTUNG EINER TREPPENDIELE.



ARCH. CARL WITZMANN - WIEN. FENSTERPLATZ EINES WOHNZIMMERS.





ENTWURF UND AUSFÜHRUNG: PAUL REDELSHEIMER—BERLIN.

»WOHNZIMMER«. MÖBEL EICHENHOLZ POLIERT.



ENTWURF UND AUSFÜHRUNG: PAUL REDELSHEIMER BERLIN. »TEILANSICHT EINES WOHNZIMMERS«. MÖBEL DUNKEL.



AUSFÜHRUNG: A. BEMBÉ—MAINZ. »WOHNZIMMER MIT WINTERGARTEN«.



PROFESSOR EMANUEL VON SEIDL-MÜNCHEN. »DAMENSALON IM HAUSE SCHÖLLER«.



ENTWURF: FRAU ELSE WENZ-VIETOR.

AUSFÜHRUNG: DEUTSCHE WERKSTÄTTEN HELLERAU.

NR 8



ARCHITEKT FERD. GÖTZ—MÜNCHEN. ZIERSCHRANK UND STÜHLE.



ARCH. FRITZ AUG. BREUHAUS—DÜSSELDORF. »KAMINPLATZ«.



AUSF: TH. MÜLLER—DRESDEN. »AUS EINEM WOHNZIMMER.«



PROFESSOR JOS. HOFFMANN. »SALON EINER WIENER WOHNUNG« GELBER
UND WEISSER STUCK. MÖBEL MIT WEISSGEMUSTERTER SCHWARZER BESPANNUNG.



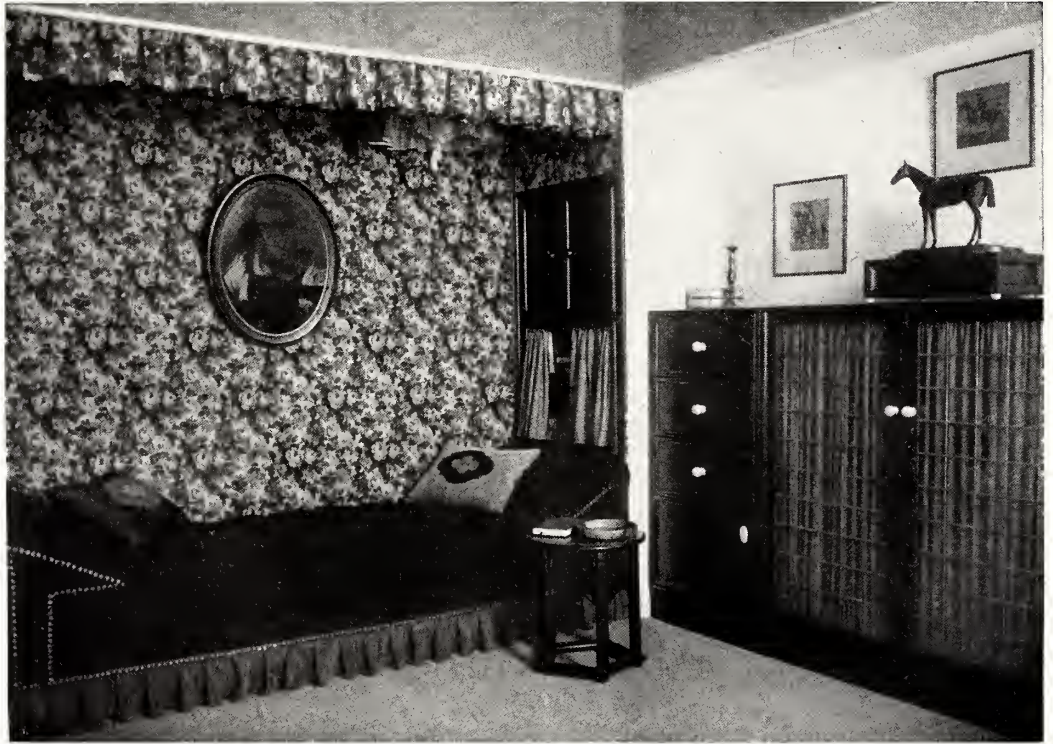
PROF. CARL WITZMANN - WIEN. ERKERSITZ EINES EMPFANGSZIMMERS.



ARCH. KARL BERTSCH. •EMPFANGSZIMMER•. DEUTSCHE WERKST.-HELLERAU.



ARCHITEKT PROF. CARL WITZMANN - WIEN. WOHNHALLE MIT TREPPENAUFANG IN EINEM WIENER LANDHAUS. HOLZWERK WEISS LACKIERT. SSEL BUNTE BEZÜGE.



AUS
EINEM
SCHLAF-
ZIMMER.



ENTWURF: ARCHITEKT ALBERT GESSNER—CHARLOTTENBURG. »HERRENZIMMER«. MÖBEL: EICHE DUNKEL GERÄUCHERT.



ENTWURF: KARL RICHARD HENKER - BERLIN „SPEISEZIMMER“.



ARCHITEKT KARL BERTSCH—MÜNCHEN.

EMPFANGSZIMMER. AUSF: DEUTSCHE WERKSTÄTTEN—DRESDEN.



ARCHITEKT GREVE
& HAMBURGER—
CHARLOTTENBURG.
MUSIKZIMMER.



ENTWURF: PROFESSOR EMANUEL VON SEIDL—MÜNCHEN.

DIELE IN EINEM LANDHAUS. BUNTE FENSTERVORHÄNGE UND SESSELBEZÜGE.



PROFESSOR MAX LÄUGER - KARLSRUHE. ERKERSITZPLATZ IN EINEM DAMENZIMMER.



LUCIAN BERNHARD—BERLIN. »KAMIN EINES HERRENZIMMERS«.





ENTWURF: ARCHITEKT C. M. KATTNER—WIEN. AUSGEFÜHRT VON DER MÖBELFABRIK ERNST DAUER—HEILBRONN AM NECKAR. TREPPEN-ANLAGE MIT PODEST SOWIE KAMINPLATZ ALS PLAUDERECKE.



PROF. EMANUEL VON SEIDL—MÜNCHEN. »FRÜHSTÜCKSZIMMER«.



ARCHITEKT PROFESSOR JOS. HOFFMANN—WIEN.

SOFANISCHE IN EINER GROSSEN WOHNHALE.



ARCHITEKT CARL STAHL-URACH—BERLIN. AUS EINEM HERRENZIMMER.





HERRENZIMMER MIT HOLZVERTÄFELUNG IN EINEM LANDHAUS.

PROFESSOR EMANUEL VON SEIDL - MÜNCHEN.

APR



ARCH. PHILIPP SCHAEFER—DÜSSELDORF. »HERRENZIMMER«.



KARL JOH. MOSSNER—BERLIN. HERRENZIMMER MIT HOHEM BÜCHERFACH.



ARCHITEKT LUCIAN BERNARD—BERLIN.

WOHNZIMMER MIT SOFANISCHE.



ARCHITEKT KARL JOHANN MOSSNER—BERLIN.

SOFA-ECKE MIT RUNDEM TISCH IN NEBENSTEHENDEM HERRENZIMMER.



ARCHITEKTEN HEPPE & LIST—HANNOVER. HERRENZIMMER. MÖBEL UND HOLZWERK GEFLAMMTE GOLDBIRKE, POLIERT.



ARCHITEKTEN HEPPE & LIST—HANNOVER. NISCHE IM HERRENZIMMER. SCHWARZE LEDERMÖBEL. STOFFE GRAU, WAND ROT.



ARCHITEKT GUSTAV GOERKE-BERLIN.
SCHREIBTISCH-ECKE. BIRNBAUM SCHWARZ POLIERT.



ARCHIT. KARL BERTSCH-MÜNCHEN. SCHREIBTISCH MIT SCHNITZEREI.
AUSF: DEUTSCHE WERKSTÄTT. F. HANDWERKSKUNST G. M. B. H.-BERLIN.



ARCHITEKT HEINRICH STRAUMER—BERLIN. »FENSTERPARTIE EINES ARBEITSZIMMERS«.



PROF. HENRY VAN DE VELDE- WEIMAR. »SPEISEZIMMER«.



PROFESSOR EM. V. SEIDL-MÜNCHEN. SPEISEZIMMER IN EINEM LANDHAUS. BLICK ZUR LOGGIA. EINGEBAUTE WEISSLACKIERTE SCHRÄNKE. LILA KACHELN. FRIES GRÜN MIT SCHWARZ.



KARL BERTSCH. AUSF: DEUTSCHE WERKSTÄTTEN F. HANDWERKSKUNST—HELLERAU.
SPEISEZIMMER IN GEFLAMMTER BIRKE. BEZÜGE GRÜN SAFFIAN. KRETONNE-VORHÄNGE.



ARCHITEKT E. FAHRENKAMP—DÜSSELDORF. »SPEISEZIMMER«.



PROFESSOR EMANUEL VON SEIDL—MÜNCHEN. »SPEISEZIMMER«.



ENTW.: ARCHITECTEN HEPPES & LIST—HANNOVER. VORNEHMES SPEISEZIMMER MIT BLICK AUF DIE BÜFETTISCHE MIT GLÄSERSCHRÄNKEN. HOLZWERK WEISSLACKIERT. MÖBEL MAHAGONI POLIERT.



ARCH. HEINRICH STRAUMER—BERLIN. »SPEISEZIMMER-SCHRANK«.



ENTWURF: ARCHITEKT HEINRICH STRAUMER - BERLIN. SPEISEZIMMER MIT FENSTERNISCHEN IN EINEM LANDHAUS. BUNTE MÖBELBEZÜGE. TISCHDECKE MIT KLÖPPELSPIZZE.





ARCHITEKT INO A. CAMPBELL. TISCH UND SESSEL IN EINER WOHNDIELE. EICHENHOLZ GESCHNITZT. GOBELINBEZUG.



AUSFÜHRUNG:
PÖSSENBACHER
WERKSTÄTTEN
IN MÜNCHEN.

ENTWURF: ARCHITEKT EDUARD PFEIFFER—BERLIN. SESSEL MIT GOBELINBEZUG.



ARCH. PAUL POTT-CÖLN. FENSTERNISCHE MIT SOFASITZ IN EINEM ESSZIMMER.
PALISANDERMÖBEL. STOFFE BLAU. AUSFÜHR: LICHTKEN & FRIEDERICHS-CÖLN A. RH.



PROFESSOR CARL SIEBEN - AACHEN.

SPEISEZIMMER IN EINEM LANDHAUS. MÖBEL: KIEFERNHOLZ.

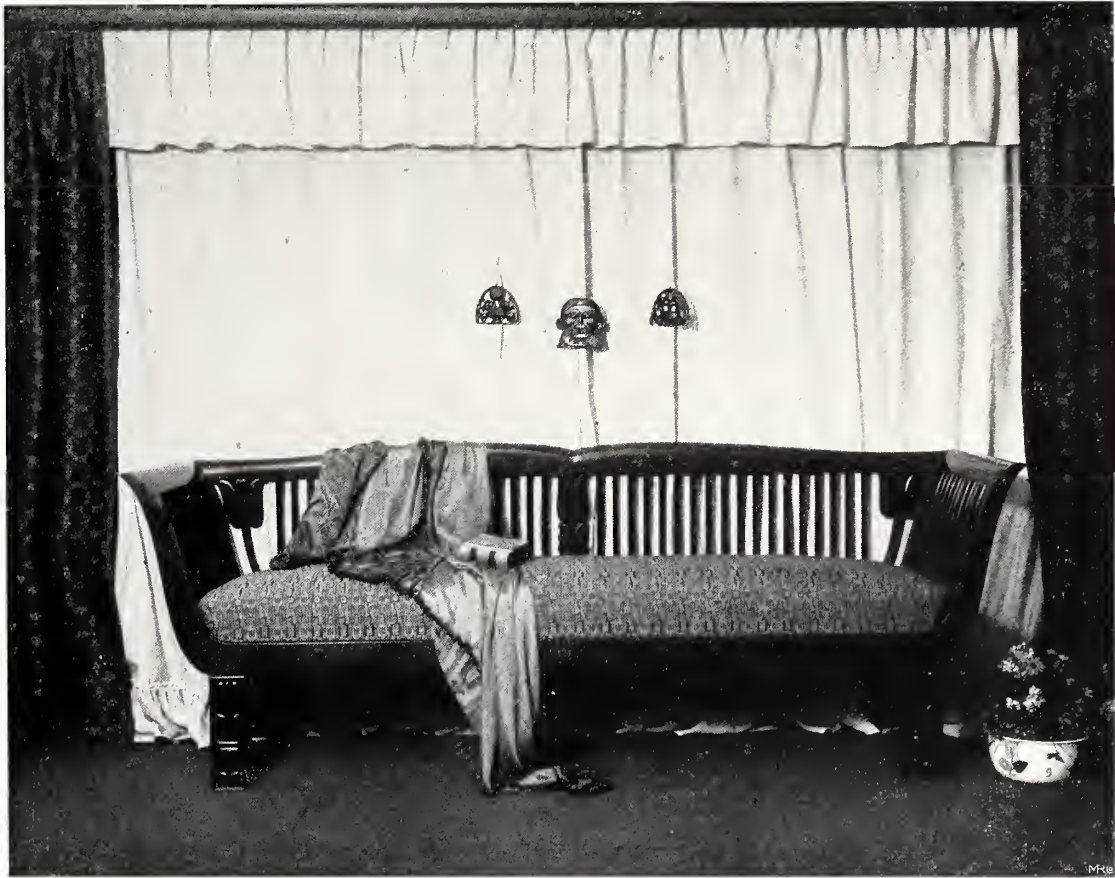


ARCHITEKT PAUL HULDSCHINSKY UND KARL JOH. MOSSNER.

»SPEISEZIMMER«. AUSFÜHRUNG: FÖSSENBACHER WERKSTÄTTEN.



ARCHITEKT FERDINAND GÖTZ—MÜNCHEN.
MARMORKAMIN IM SALON EINES HOTELS IN MÜNCHEN.



ENTWURF: ARCHITEKT LUDWIG KOZMA—BUDAPEST.
GESCHNITZTES SOFA IN EINEM WOHNZIMMER. NUSSEBAUMHOLZ, POLIERT.



ARCHITEKT FERDINAND GÖTZ — MÜNCHEN. TOILETTETISCH IN EINEM SCHLAFZIMMER DES HOTELS CONTINENTAL IN MÜNCHEN. WAND BRAUN, GRÜNER VORHANG AUS ROHSEIDE MIT HELLROSA VOLANT. GRÜNGELBER TEPPICH. BEZÜGE APFELGRÜN.



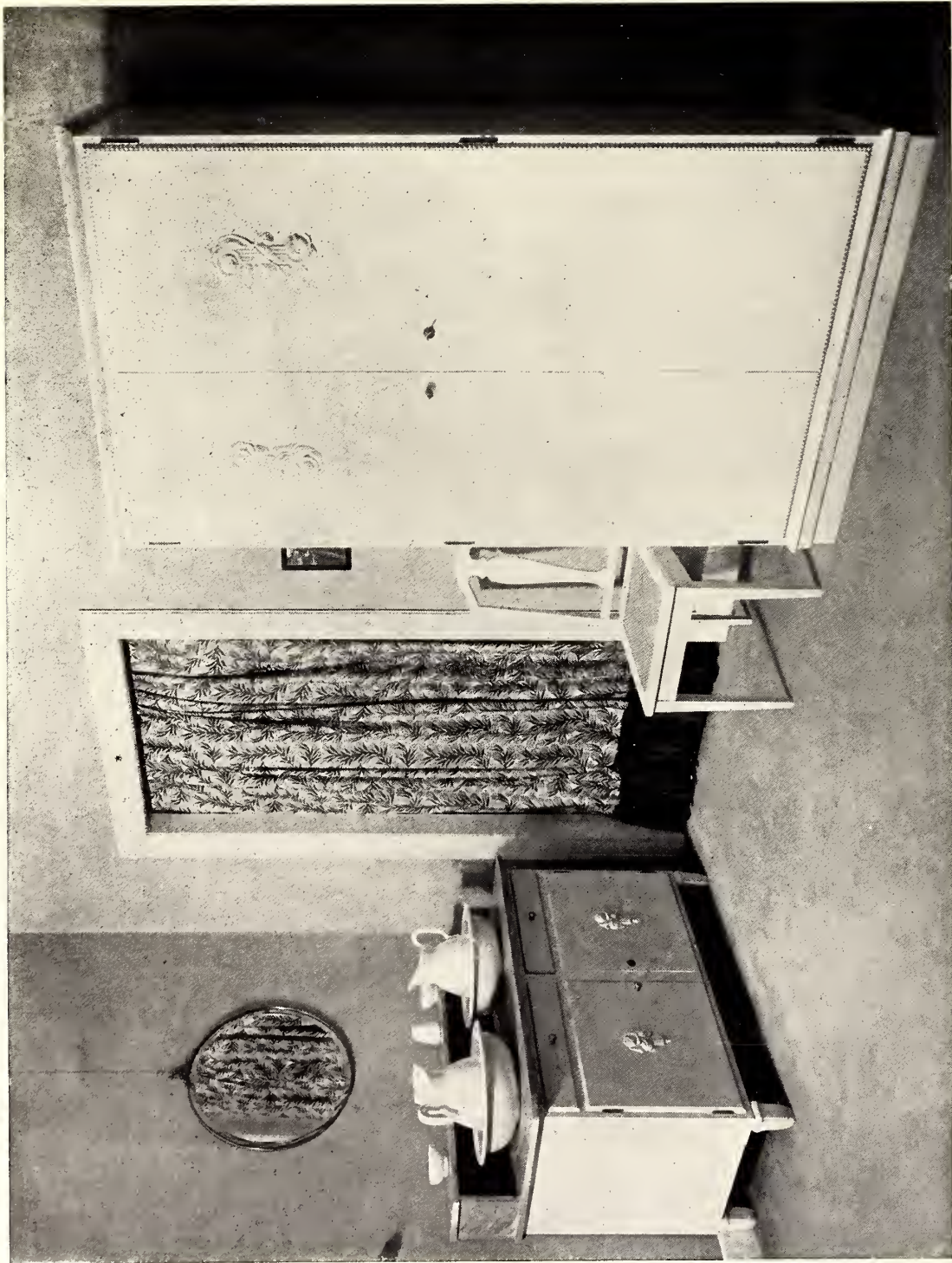
PROF. EMANUEL VON SEIDL — MÜNCHEN. »DAMENSCHLAFZIMMER«.



PROFESSOR PAUL SCHULTZE-NAUMBURG. »SCHLAFZIMMER«.



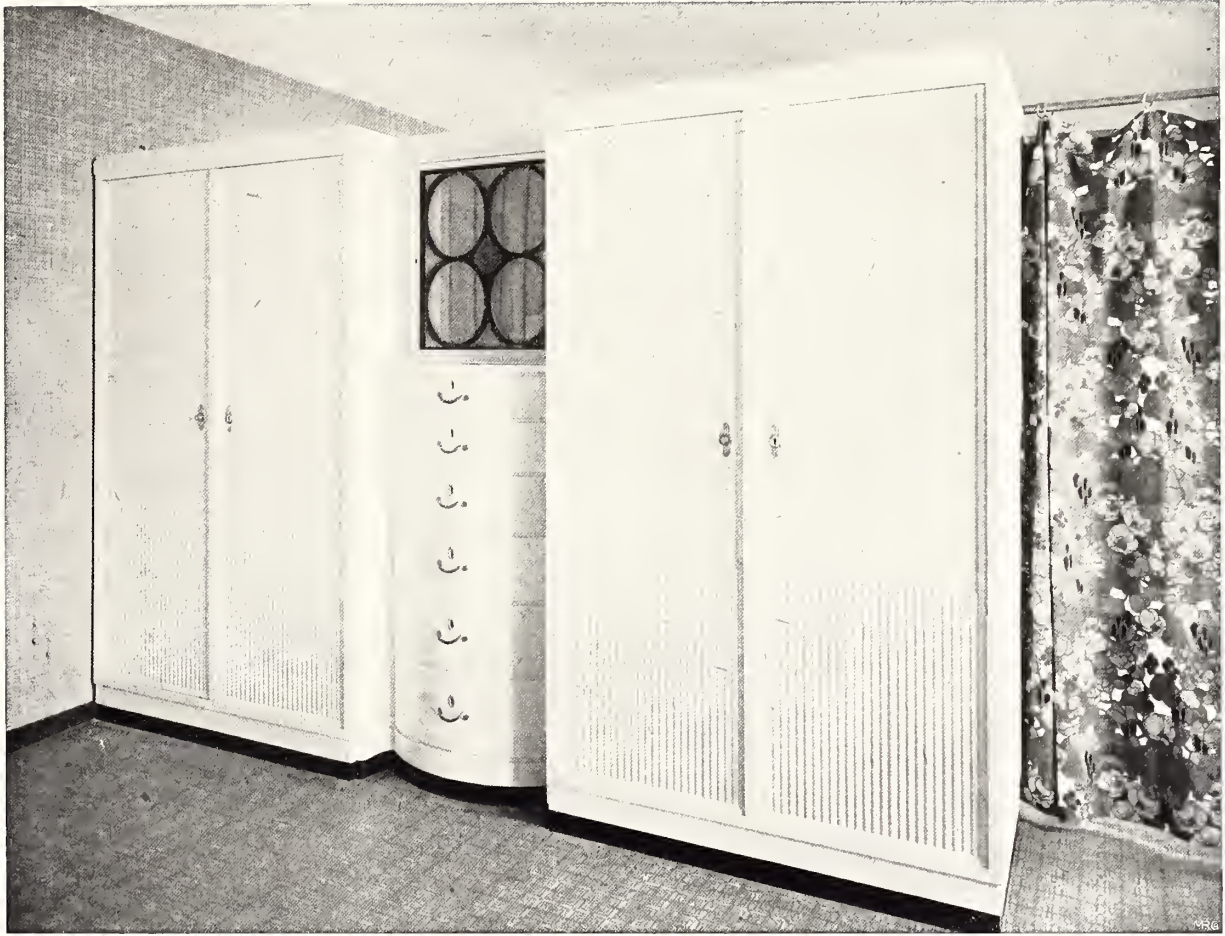
ARCHITEKT MATTHIAS FELLER — MÜNCHEN. »KINDER-SCHLAFZIMMER«.



ARCHITEKT ALEXANDER V. SALZMANN. SCHLAFZIMMER MIT WEISSLACKIERT. MÖBELN. AUSF. DEUTSCHE WERKSTÄTTEN A.-G., DRESDEN-HELLERAU.



ENTW. ARCH. ALEXANDER V. SAL ZMANN. SCHLAFZIMMER. MÖBEL WEISS LACKIERT. AUSF. DEUTSCHE WERKSTÄTTEN A.-G., DRESDEN-HELLERAU.



ARCH. MATH. FELLER—MÜNCHEN. »SCHLAFZIMMER-SCHRANK«.

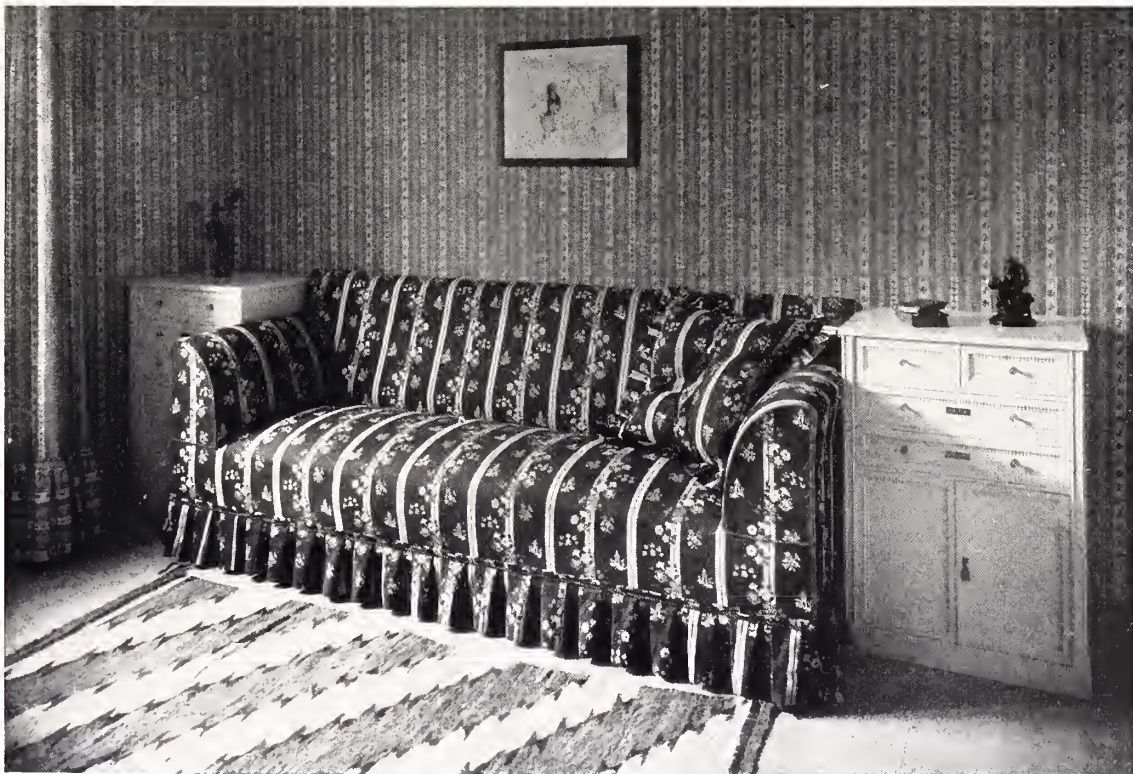


ARCHITEKT CARL FUGMANN—ERFURT.

SCHLAFZIMMER. MÖBEL WEISS LACKIERT.



ENTW: ALEXANDER V. SALZMANN. DAMENSCHLAFZIMMER. AUSF: DEUTSCHE WERKSTÄTTEN A.-G.—DRESDEN-HELLERAU.



ENTWURF: ILSE DERNBURG-BERLIN. SCHLAFZIMMER. MÖBEL WEISS LACKIERT. AUSFÜHRUNG: G. H. SCHÜTZE-BERLIN.



ENTW: ARCH. FERD. GÖTZ - MÜNCHEN. »FREMDENZIMMER«.



ARCH. K. SIEBRECHT—HANNOVER. DAMENSCHLAFZIMMER IN EINEM GUTSHAUS. MÖBEL IN GOLDBRAUNEM BIRKENHOLZ MIT INTARSIÄ. AUSFÜHRUNG: L. FUGE—HANNOVER.



ARCH. HERM. DIETER — WILHELMSHAVEN. »FREMDENZIMMER«.



PROFESSOR EMANUEL V. SEIDL — MÜNCHEN. ECKE EINES WASCHRAUMS. WAND MIT FLIESENVERKLEIDUNG.



ARCH. FERDINAND GÖTZ—MÜNCHEN. »DAMENSCHLAFZIMMER« MIT BETTNISCHE. HOLZWERK WEISS LACKIERT MIT VERGOLDUNG.



KARL JOH. MOSSNER—BERLIN. »ANKLEIDEZIMMER MIT EINGEBAUTEN SCHRANKWÄNDEN«.



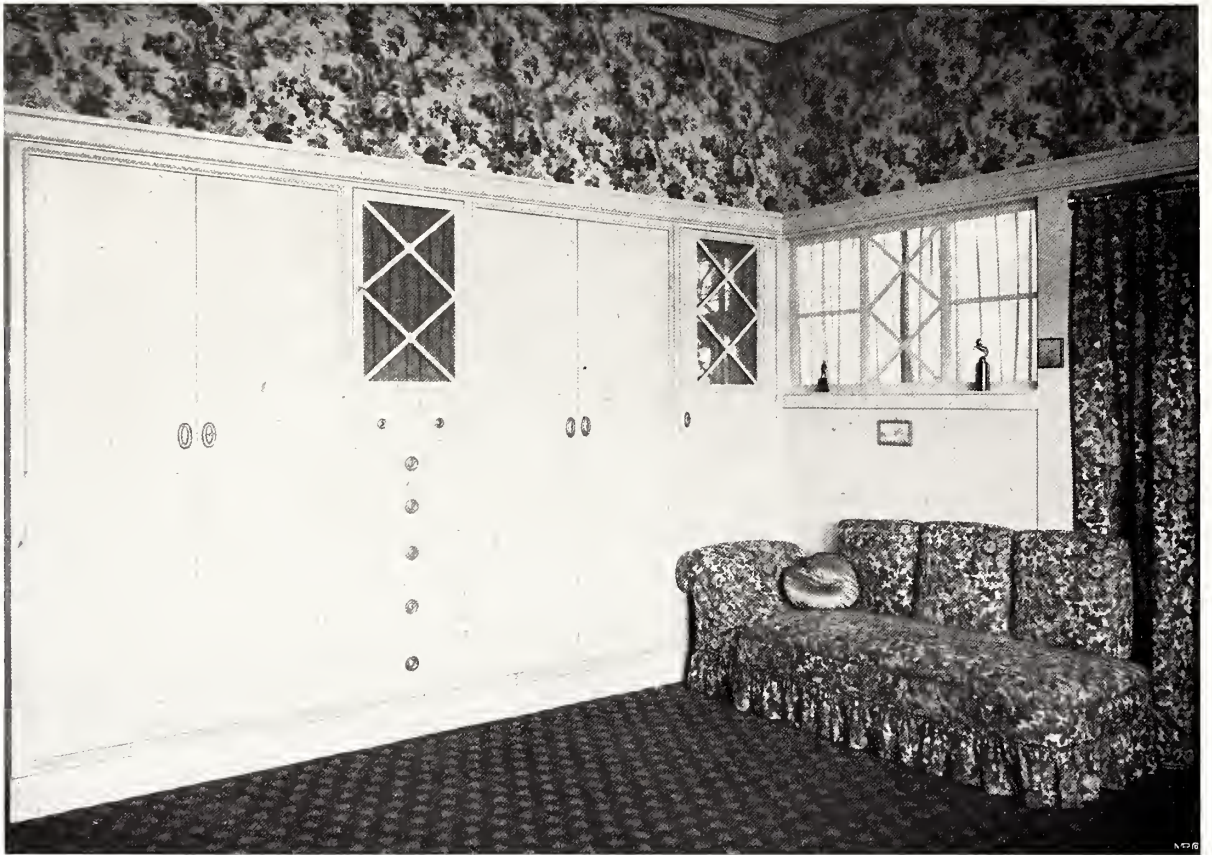
PAUL HÜLDSCHINSKY u. KARL JOH. MOSSNER - MÜNCHEN. TOILETTENTISCH IN NUSSBAUM MIT BALDACHIN.



ENTW: KARL WALSER - BERLIN. ZIMMER EINES JUNGEN MÄDCHENS,
AUSF: HOHENZOLLERN-KUNSTGEWERBEHAUS FRIEDMANN & WEBER - BERLIN.



SCHLAFZIMMER EINER JUNGEN DAME. MAHAGONI, WEISS U. GOLD.
ENTWURF: ARCHITEKT FERDINAND GÖTZ. AUSFÜHRUNG VON M. BALLIN—MÜNCHEN.



ARCHITEKTEN HEPPES & LIST—HANNOVER. »FREMDENZIMMER«.



ARCHITEKT LUDWIG KOZMA—BUDAPEST, SCHLAFZIMMER, HELLGELB AHORN UND PALISANDER, AUSFÜHR: BUDAPESTER WERKSTÄTTE.



ARCHITEKT EDUARD PFEIFFER—BERLIN.

WASCHTISCH MIT EINGEBAUTEN SCHRÄNKEN.



ENTWURF: ARCHITEKT LUDWIG KOZMA—BUDAPEST. SOFA MIT SCHNITZEREI, AUSFÜHRUNG: BUDAPESTER WERKSTÄTTE.



ARCHITEKT LUCIAN BERNHARD -BERLIN. SCHLAFZIMMER-.





ARCH. KARL JOH. MOSSNER—BERLIN. ANKUFIDEZIMMER. TISCH MAHAGONI POLIERT.



ARCH, HEINRICH STRAUMER — BERLIN. »ANKLEIDEZIMMER«.



ARCHITEKT HEINRICH STRAUMER — BERLIN.

SCHLAFZIMMER. MÖBEL MAHAGONI. GRÜNE VORHÄNGE.



KARL JOH. MOSSNER — BERLIN. »SCHLAFZIMMER«. HIMMELBETT, WEISSE TÜLLVORHÄNGE. MÖBEL PALISANDER.



ARCH. FREJTAG & ELINGIUS — HAMBURG. »ANKLEIDEZIMMER«.



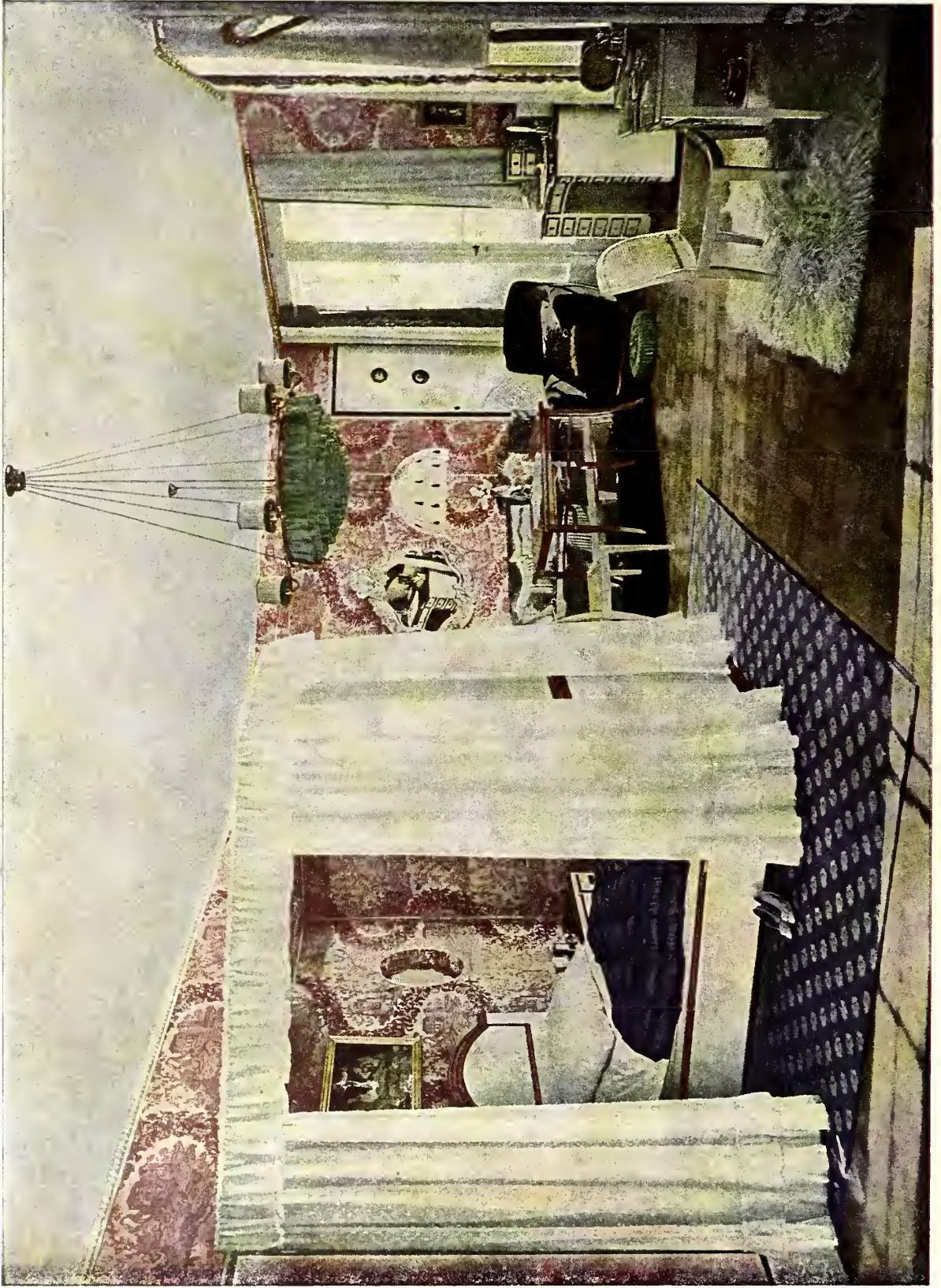
PROF. EMANUEL V. SEIDL — MÜNCHEN. »DAMENSCHLAFZIMMER«.



PROFESSOR E. V. SEIDL—MÜNCHEN. AUS DEM SCHLAFZIMMER.



PROFESSOR EMANUEL v. SEIDL.—MÜNCHEN. »KAMINPLATZ«.



PROFESSOR EMANUEL VON SEIDL-MÜNCHEN.

»DAMEN-SCHLAFZIMMER« IM LANDHAUSE SEIDL IN MURNAU.



EMANUEL VON SEIDL-MÜNCHEN.

»INGEBAUTE SOFANISCHE« AUS DEM SCHLAFZIMMER DER GATTIN DES KÜNSTLERS.



PROF. E. v. SEIDL - MÜNCHEN. »EINGEBAUTER WASCHTISCH«.



ARCHITEKT ALBRECHT DOERING KÖLN. »SCHLAFZIMMER«.



MRG

ARCHITEKT OTTO INGOLD BERN. »ERKER EINES DAMENZIMMERS«. MÖBEL BIRNBAUM MIT BUCHSEINLAGEN.



ARCHITEKT LUCIAN BERNHARD - BERLIN. »FRISIERTISCH«.



ARCHITEKT LUCIAN BERNHARD—BERLIN.

SCHLAFZIMMER. AUF: DEUTSCHE WERKSTÄTTEN A.-G., DRESDEN-HELLERAU.



ARCHITEKT LUCIAN BERNHARD BERLIN. »SCHLAFZIMMER-SCHRANK«.



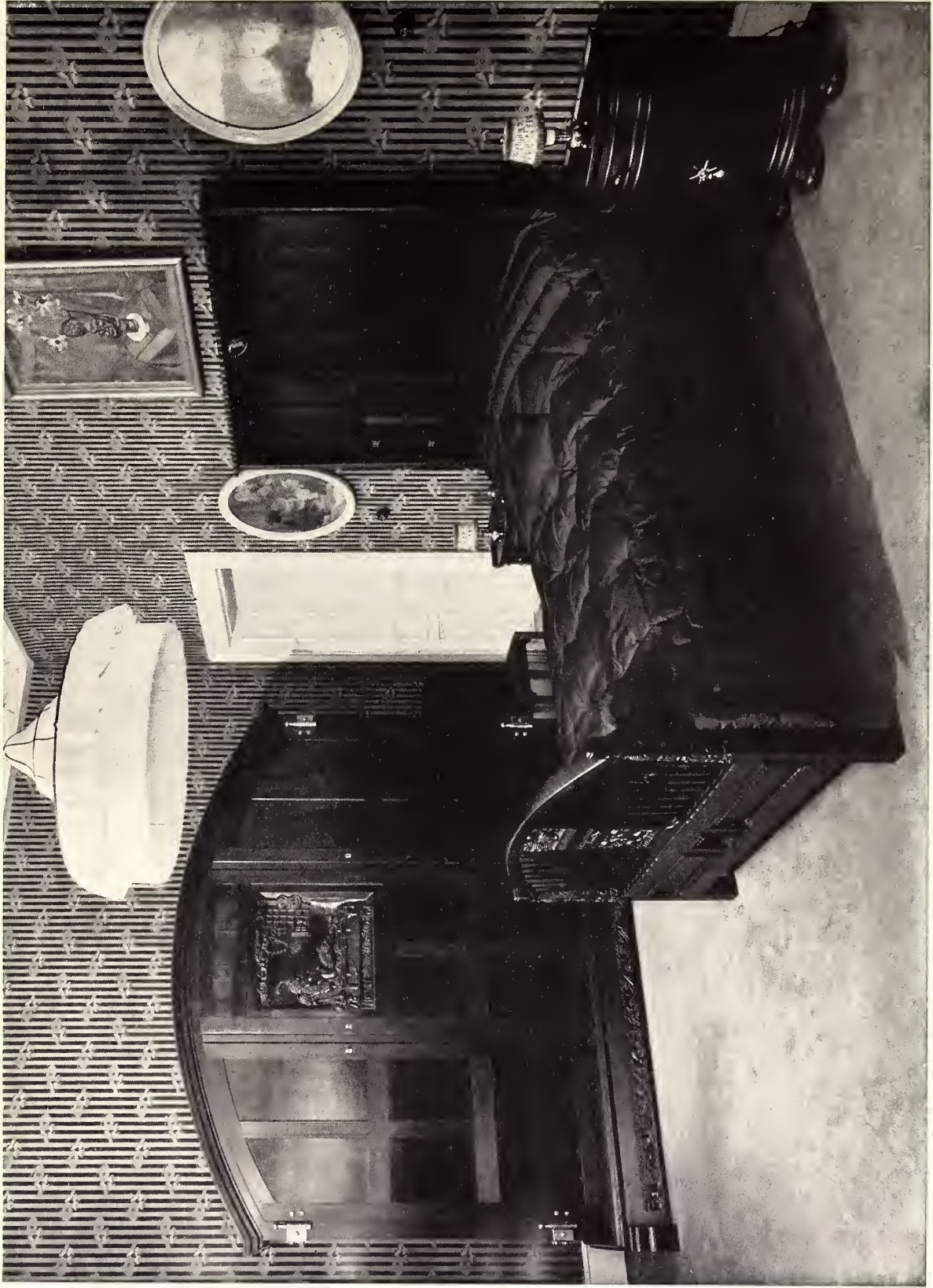
ATELIER KARL STÖHR MÜNCHEN. »FREMDEN-SCHLAFZIMMER«.



ATELIER KARL STÖHR—MÜNCHEN. »FREMDEN-SCHLAFZIMMER«

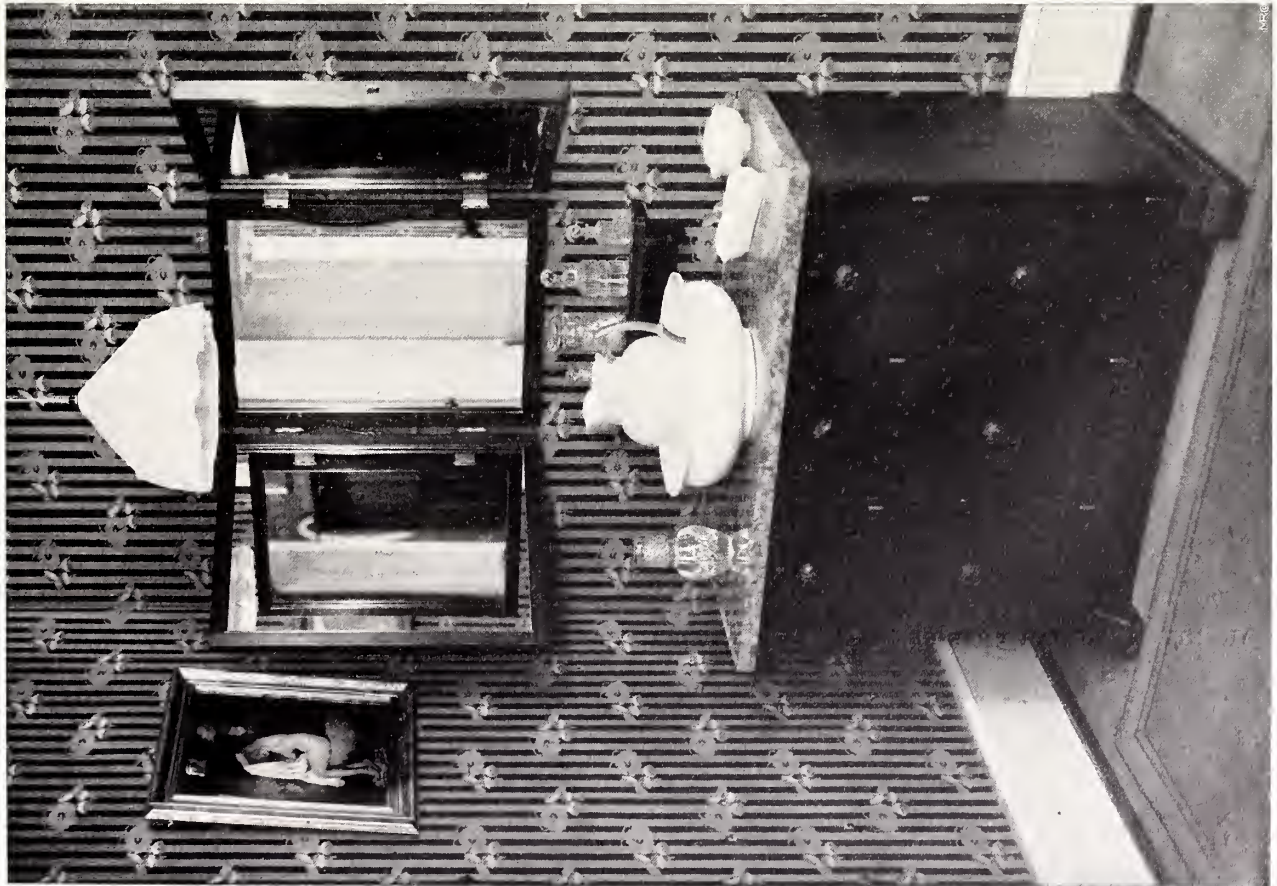


ARCH. EDUARD PFEIFFER - BERLIN. »GESCHNITZTE SCHRANKFÜLLUNG«.



ARCHITEKT EDUARD PFEIFFER—BERLIN.

HERREN-SCHLAFZIMMER. AUSF: FÖSSENBACHER WERKSTÄTTEN—MÜNCHEN.



ARCHITEKT EDUARD PFEIFFER—BERLIN. WASCHTISCH, SPIEGEL MIT INTARSIEN UND SESSEL AUS DEM VORSTEHENDEN HERREN-SCHLAFZIMMER.



ARCHITEKT EDUARD PFEIFFER, HERRENKLEIDER- U. WÄSCHE-SCHRANK .



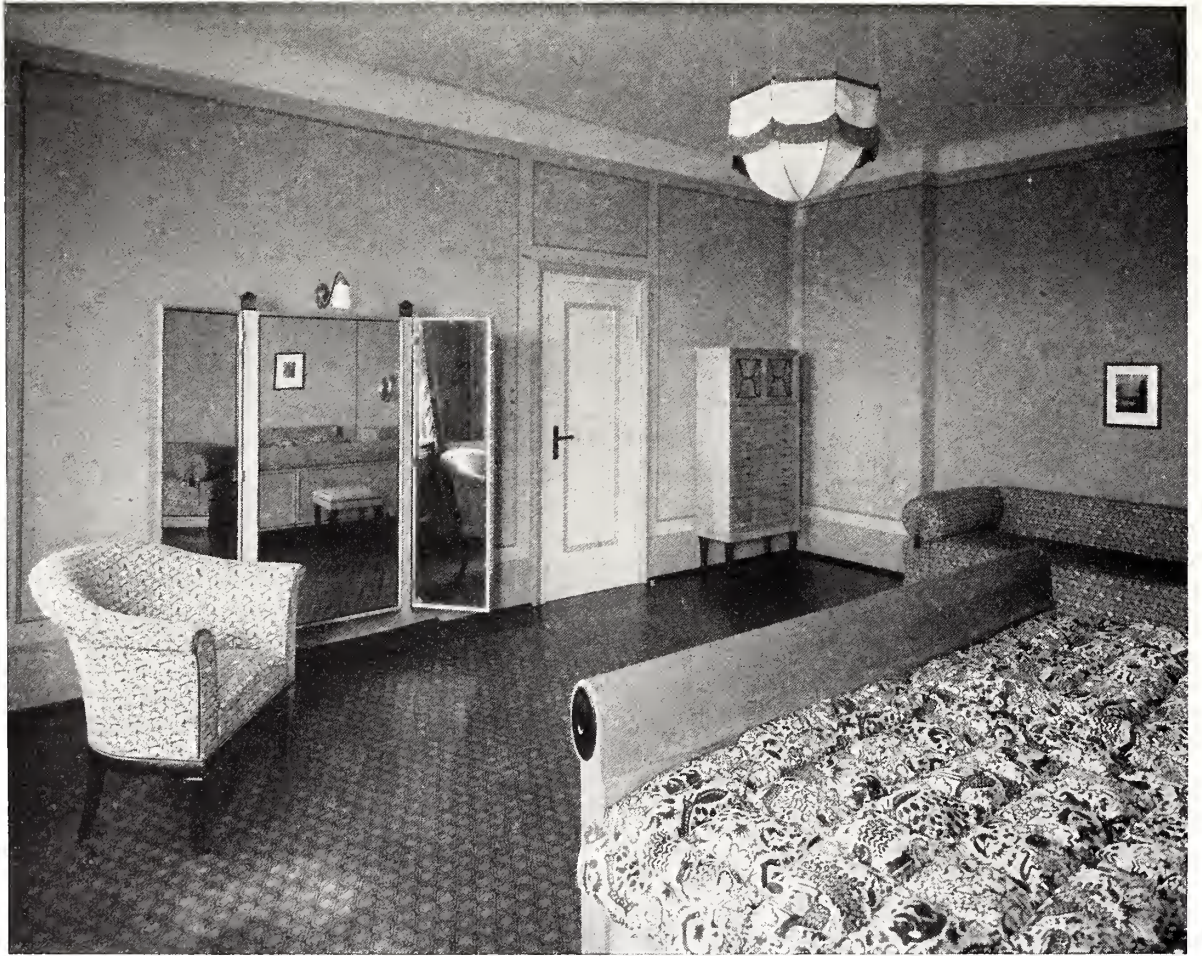
ARCHITEKT EDUARD PFEIFFER—BERLIN. HERREN-FRISIERTISCH MIT REICHER SCHNITZEREI.



ARCHITEKT ALBERT GESSNER—CHARLOTTENBURG. »SCHLAFZIMMER«.



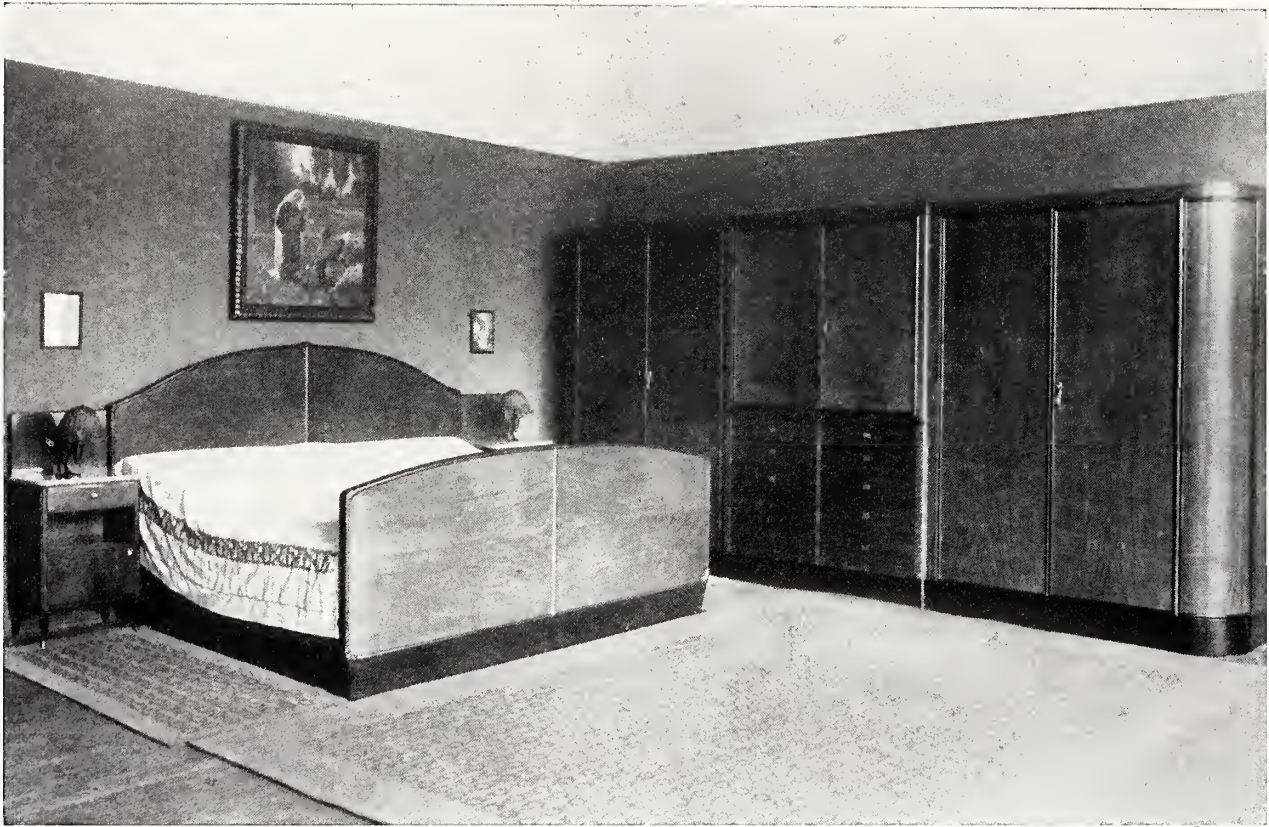
ALBERT GESSNER. »WASCHTISCH« AUS NEBENSTEHENDEM RAUM.



ARCHITEKT PROF. FRANZ SEECK-BERLIN. SCHLAFZIMMER.



PROF. FRANZ SEECK—BERLIN, PUTZTISCH IM SCHLAFZIMMER. S. 120.



M. HEIDRICH—
PADERBORN—
SCHLAFZIMMER.



FRISIERTISCH.
AUSFÜHRUNG:
BERN. STADLER—
PADERBORN



ARCHITEKT ERNST MAY—FRANKFURT A. M. »HIMMELBETT«.



LOUIS FUGE-HANNOVER. »ANKLEIDEZIMMER IN WEISSLACKIERTEM HOLZ«.



ARCHITEKT E. LYONEL WEHNER – DÜSSELDORF. »DAMEN-ANKLEIDEZIMMER« (WEISS LACKIERT).



ENTWURF: ARCHITEKT FERDINAND GÖTZ-MÜNCHEN.
DAMENSCHLAFZIMMER MIT REICHEN TÜLLVORHÄNGEN U. SPITZENDECKE.



»FENSTERDEKORATION AUS NEBENSTEHENDEM DAMENSCHLAFZIMMER«.

WERKSTÄTT.
FÜR ANGEW.
KUNST M. B. H.
IN KÖLN

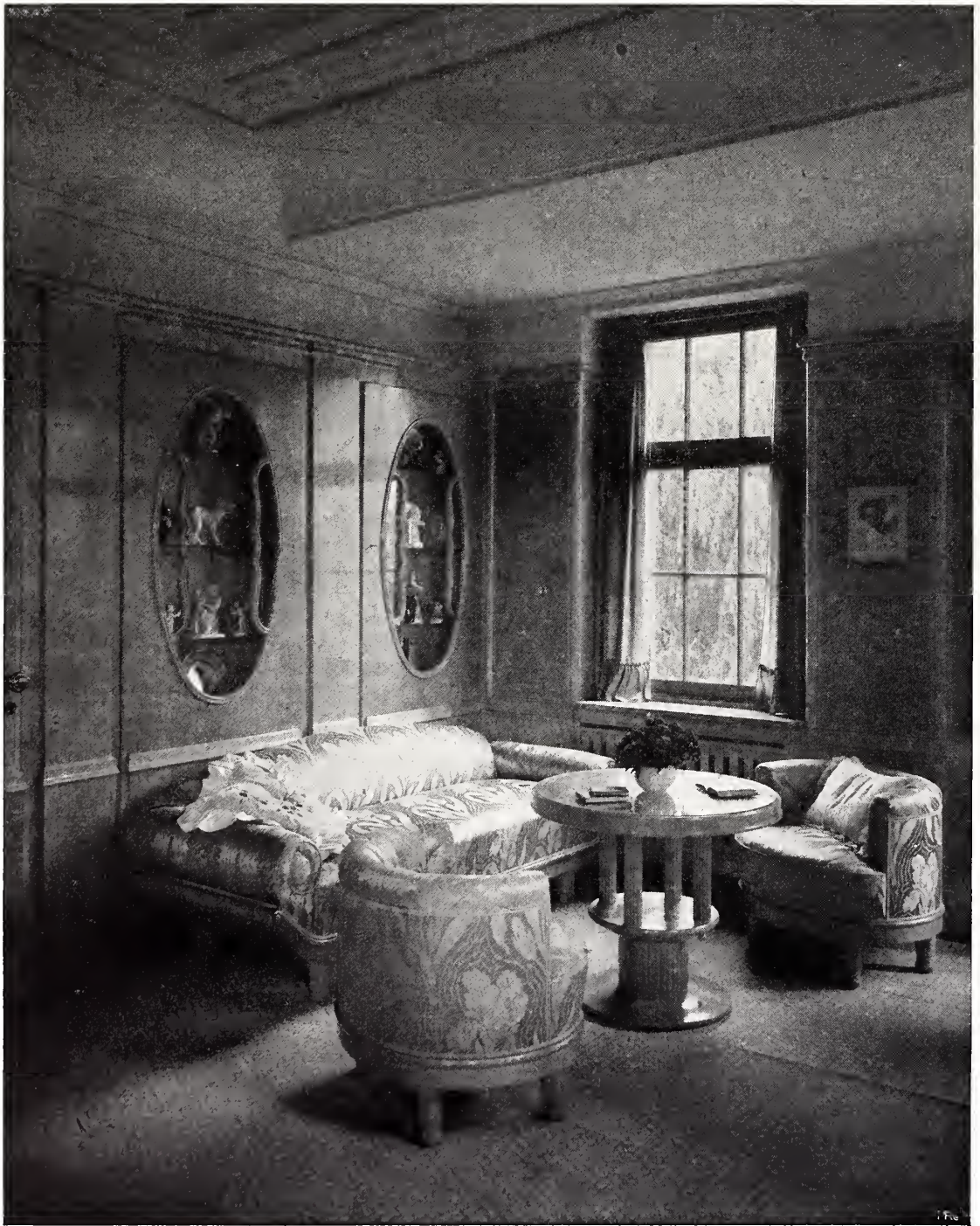


PUTZTISCH
AUS EINEM
ANKLEIDE-
ZIMMER

WANDBESPANNUNG MIT HELLGRUNDIGEM, GROSSGEMUSTERTEM DRUCKSTOFF NACH ENTWURF VON PROF. E. R. WEISS.



ARCH. LUCIAN BERNHARD. AUSFÜHR: DEUTSCHE WERKSTÄTTEN - DRESDEN. »PUTZTISCH AUS EINEM ANKLEIDEZIMMER«.



PROF. EDMUND KÖRNER—DARMSTADT-ESSEN. »DAMENZIMMER«.



EDMUND KÖRNER—DARMSTADT-ESSEN. »DAMENSCHREIBTISCH«.



ARCH. LUCIAN BERNHARD. BERLIN. »FENSTERDEKORATION«.



PROFESSOR EMANUEL VON SEIDL — MÜNCHEN

WOHNZIMMER IM HAUSE HASENCLEVER IN MERBERICH



SOFANISCHE MIT REICHORNAMENTIERTER TAPETE IN EINEM RAUM NACH ENTWURF VON ARCH. ED. PFEIFFER—BERLIN.



EDUARD PFEIFFER. TOILETTETISCH MIT DREITEILIGEM SPIEGEL. PÖSSENBACHER WERKSTÄTTEN—MÜNCHEN.



P. L. TROOST-MÜNCHEN. TOILETTETISCH. HELLGRUND, STREIFENTAPETE MIT BLUMENMOTIVEN.



ENTWURF: PROFESSOR JOSEF HOFFMANN—WIEN.

»SCHLAF- UND ANKLEIDEZIMMER EINER DAME«.



HOHENZOLLERN-KUNSTGEWERBEHAUS FRIEDMANN & WEBER—BERLIN. SOFAECKE EINES WOHNZIMMERS.



ARCHITEKT CARL STAHL-URACH-BERLIN. »ANKLEIDEZIMMER«.



ADELBERT NIEMEYER—MÜNCHEN. KINDERZIMMER MIT SPIELSCHRANK.



ARCHITEKT FRITZ ZEYMER - WIEN.

»TOCHTERZIMMER« MÖBEL WEISS LACKIERT.

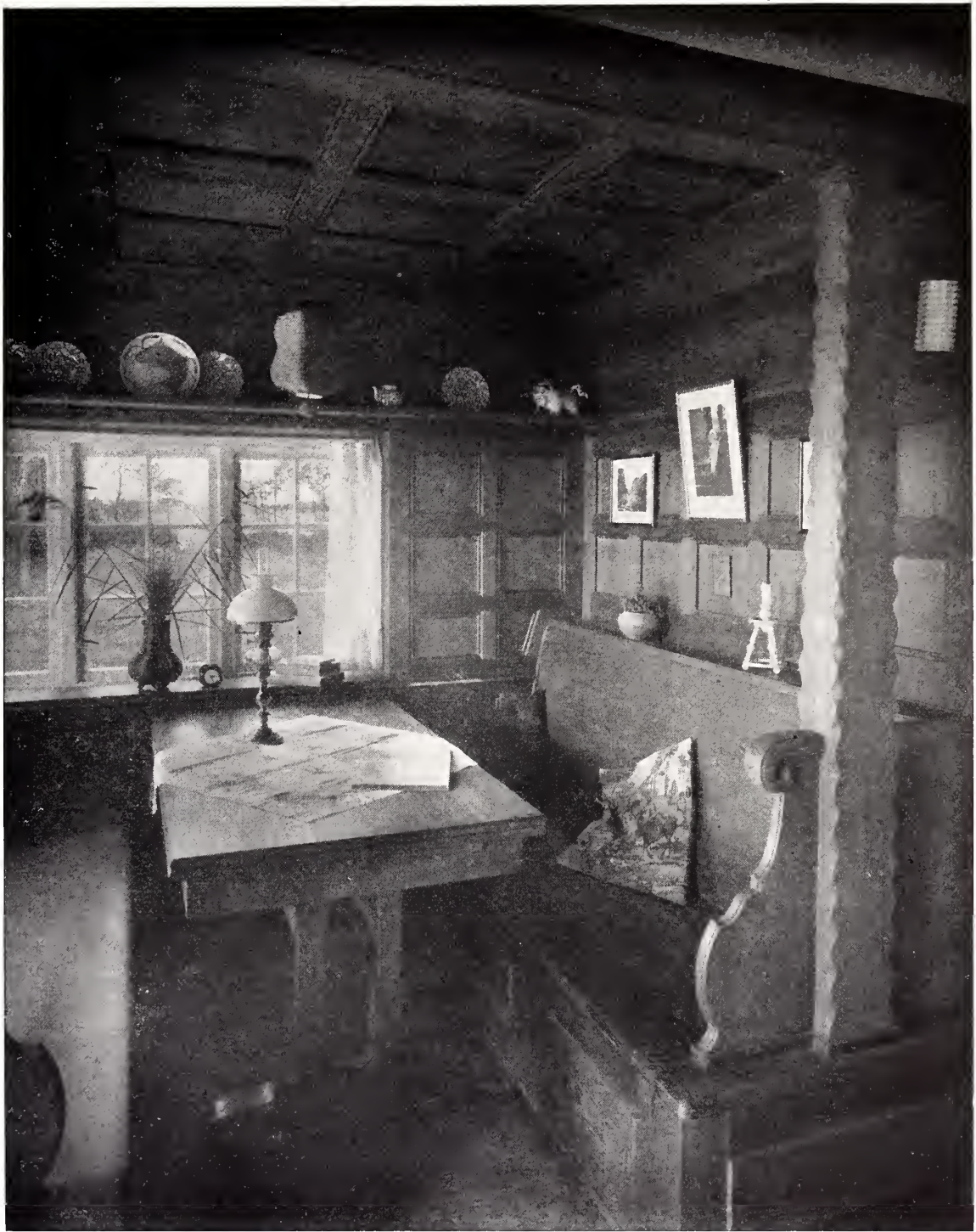


TOCHTERZIMMER. MÖBEL MIT DRUCKSTOFF-BEZÜGEN.

ENTWURF: ARCHITEKT FRITZ ZEYMER WIEN.



ARCHITEKT ERNST FRIEDMANN - BERLIN. HERRENZIMMER .



ERNST PRINZ-KIEL, FENSTERPLATZ IN EINEM LANDHAUSE.



ARCH. LUDWIG KOZMA—BUDAPEST, ECKE MIT BANK IN EINEM WOHNZIMMER. MÖBEL GESCHNITZT.



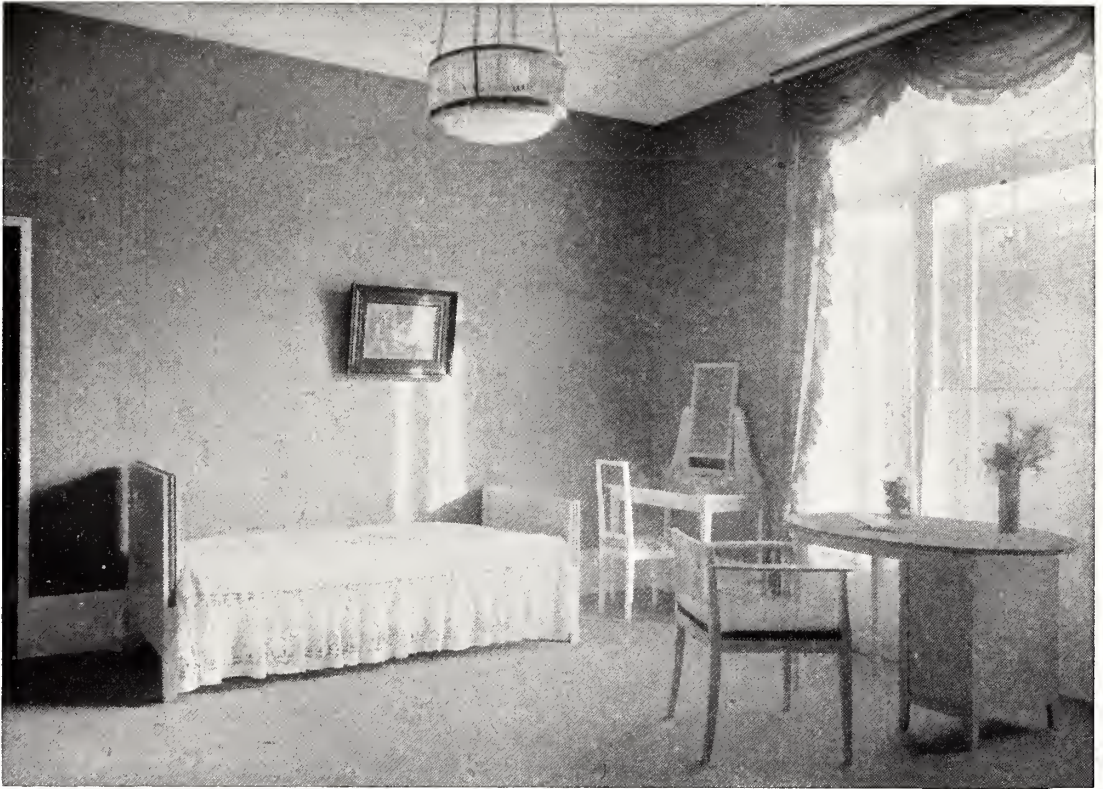
ARCHITEKT LUDWIG KOZMA—BUDAPEST. WOHNZIMMER-ECKE.



A. E. THIERGÄRTNER—BADEN-BADEN. »BADEZIMMER«.



PROFESSOR EMANUEL VON SEIDL—MÜNCHEN. »BADEZIMMER«.



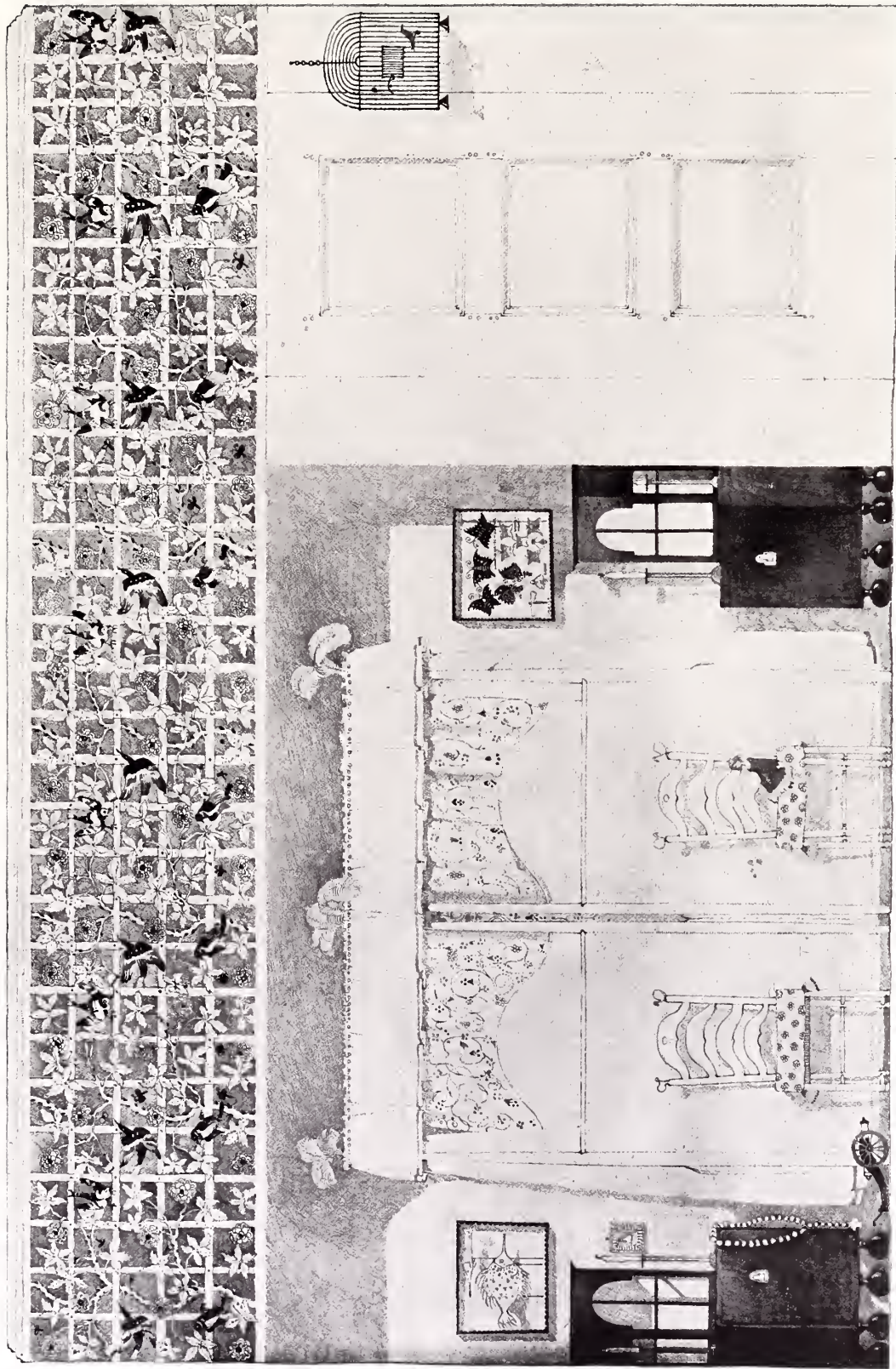
ARCHITEKT ARNO KOERNIG—BROMBERG.

»FREMDEN-SCHLAFZIMMER«.



ENTWURF: ARCHITEKT MARIUS AMONN—BOZEN.

SCHLAFZIMMER FINES JUNGEN MÄDCHENS.



ARCHITEKT EDUARD PFEIFFER—BERLIN.

ENTWURF ZU EINEM KINDERZIMMER MIT ZWEI HIMMELBETTEN.



ARCHITEKT LUDWIG KOZMA—BUDAPEST. TÜR UND GELÄNDER MIT REICHER SCHNITZEREI. AUSF: »BUDAPESTER WERKSTÄTTE«.



SCHREIBTISCH. ENTWURF UND AUSFÜHRUNG: PÖSSENBACHER WERKSTÄTTEN—MÜNCHEN.



ARCHITEKT J. A. CAMPBELL. SAMMLUNGSSCHRANK UND BÜCHERREGAL. AUSFÜHR: PÖSSENBACHER WERKSTÄTTEN.



BÜCHERSCHRANK
AUSFÜHRUNG:
PÖSSENBACHER
WERKSTÄTTEN.



FRITZ AUG. BREUHAUS - DÜSSELDORF. »TEILANSICHT EINER WOHNDIELE«.



PROFESSOR FRANZ SEECK—BERLIN.

THEATERSAAL IM UNTERGESCHOSS EINES LANDHAUSES.



WANDMALEREIEN
»AUS DEM LEBEN
EINER FRAU« VON
PROF. LEO PUTZ.

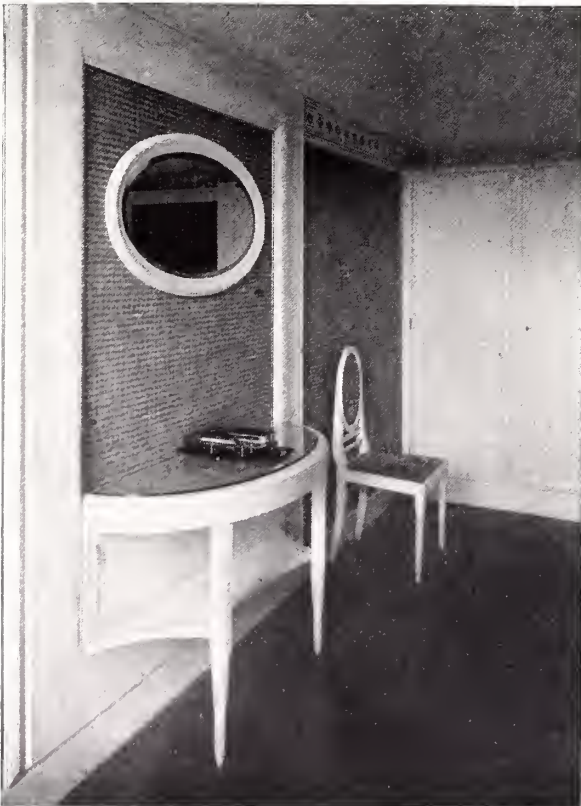
ARCHITEKT PROF. EMANUEL V. SEIDL.

DAMENZIMMER AUS DEM HAUSE BRAKL—MÜNCHEN.



PROFESSOR MAX LÄUGER—KARLSRUHE.

GARDEROBE MIT FRISIER- UND WASCHTISCH.



ENTWURF VON PROFESSOR PAUL LANG—STUTT GART. GARDEROBERAUM IN EINER MIETWOHNUNG. HOLZWERK WEISS LACKIERT.



PROF. SIEBEN
—AACHEN.
GARDEROBE.



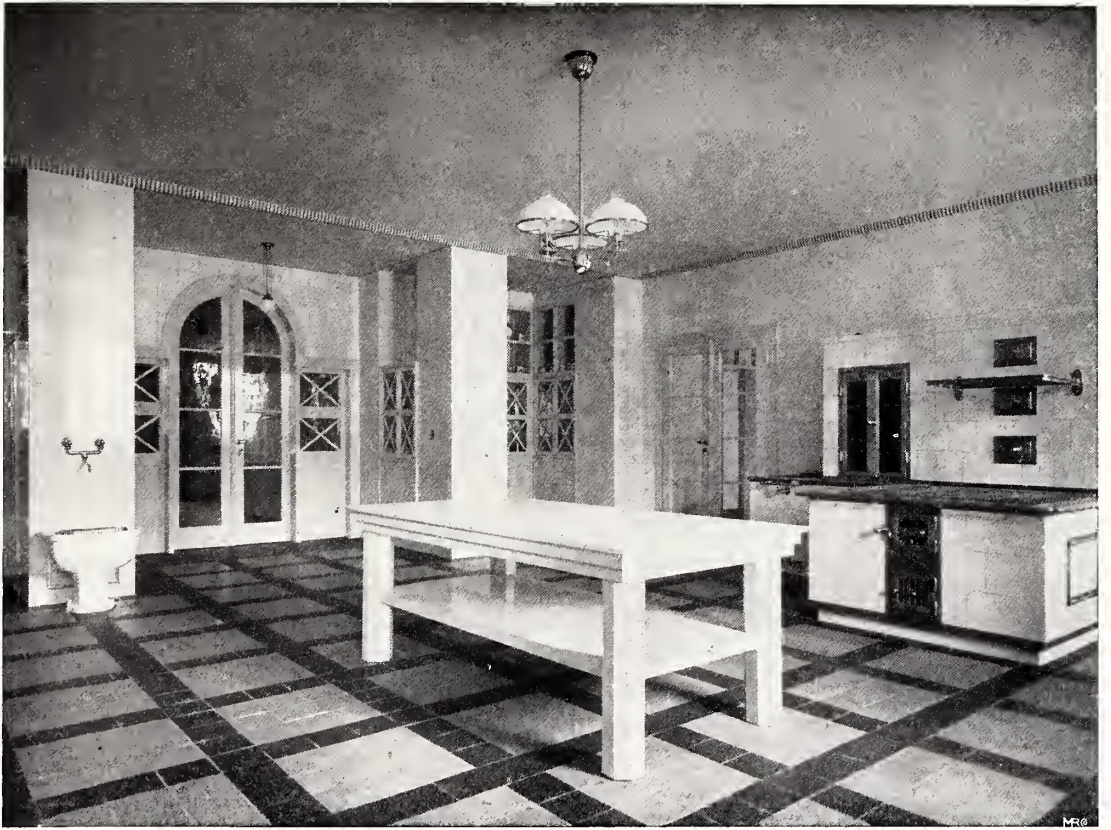
UNTEN:
EDM. MAY—
KÖNIGSBERG.
GARDEROBE.



ARCH. HEINRICH STRAUMER—BERLIN. »KÜCHE IN EINEM LANDHAUS«



ARCH. HEINR. STRAUMER - BERLIN. KÜCHEN-ANRICHTUNG IM GLEICHEN LANDHAUS.



PROFESSOR JOSEF HOFFMANN - WIEN. ANSICHTEN EINER HERRSCHAFTSKÜCHE IN EINEM LANDHAUSE BEI WIEN.



PROFESSOR
FR. SEECK—
BERLIN.

BLICK IN DIE
KÜCHE EINES
LANDHAUSES.



ARCHITEKT EDUARD PFEIFFER.—BERLIN. —EINFACHER WOHNRAUM.



ARCH. EDUARD PFEIFFER—BERLIN. ANRICHTE IN VORSTEHENDEM WOHNRAUM. AUSF: PÖSSENBACHER WERKSTÄTTEN.



ARCHITEKT KARL BERTSCH—MÜNCHEN. EINFACHES SCHLAFZIMMER.



ARCHITECT KARL BERTSCH—MÜNCHEN.

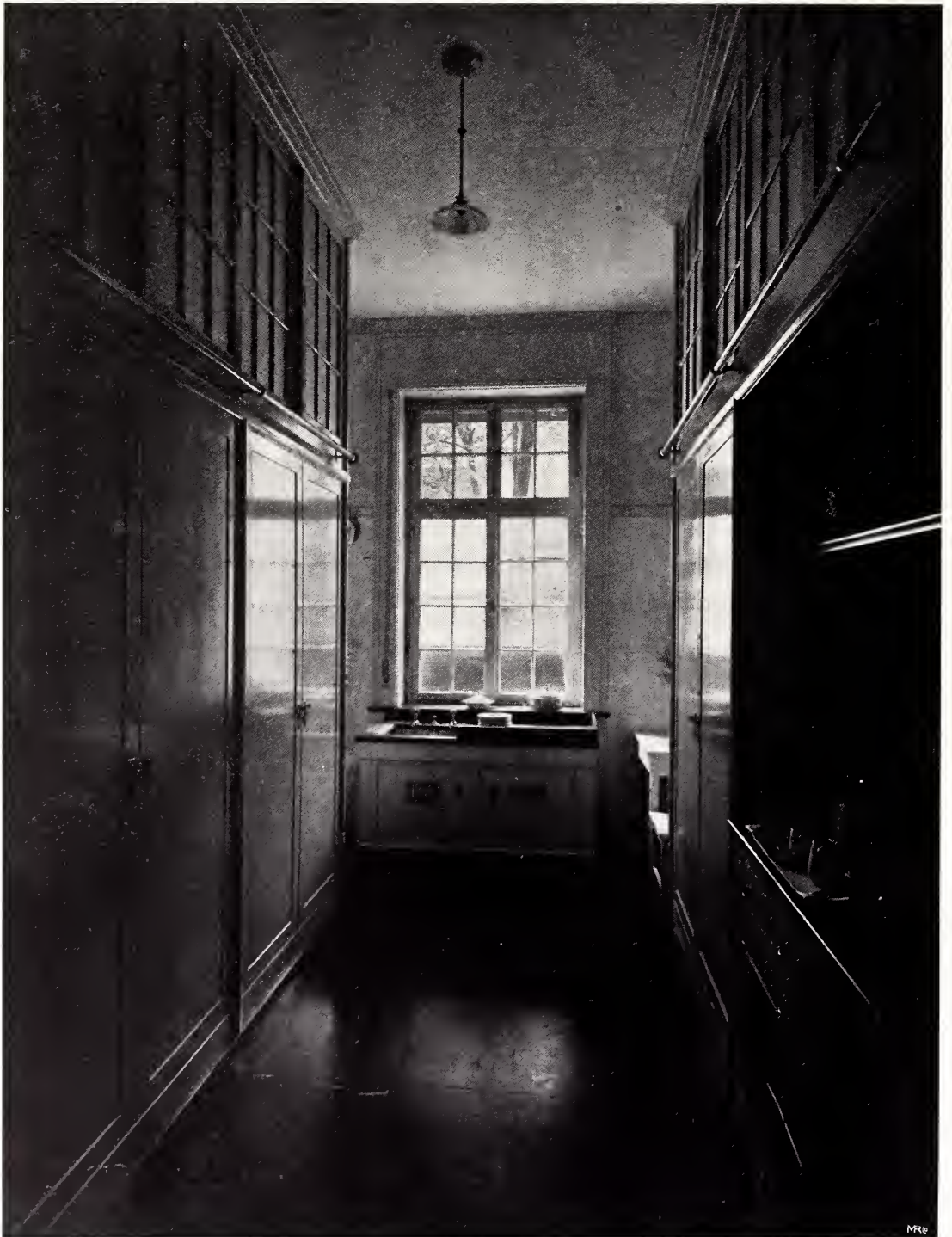
EINFACHER WOHNRAUM. AUSF. DEUTSCHE WERKSTÄTTEN—MÜNCHEN.



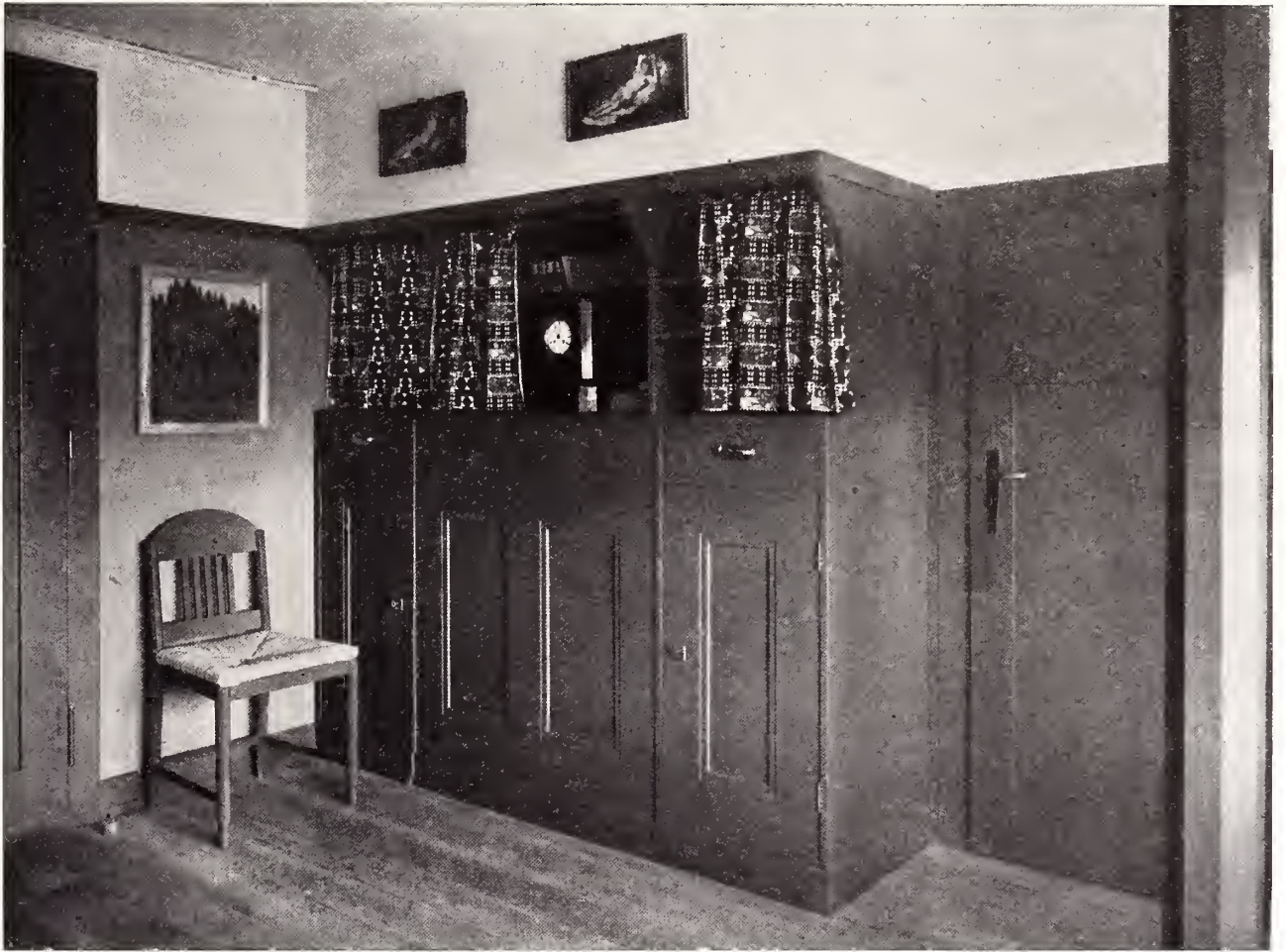
ARCHITEKT KARL BERTSCH—MÜNCHEN. AUS VORSTEHENDEM WOHNRAUM. AUSF; DEUTSCHE WERKSTÄTTEN,



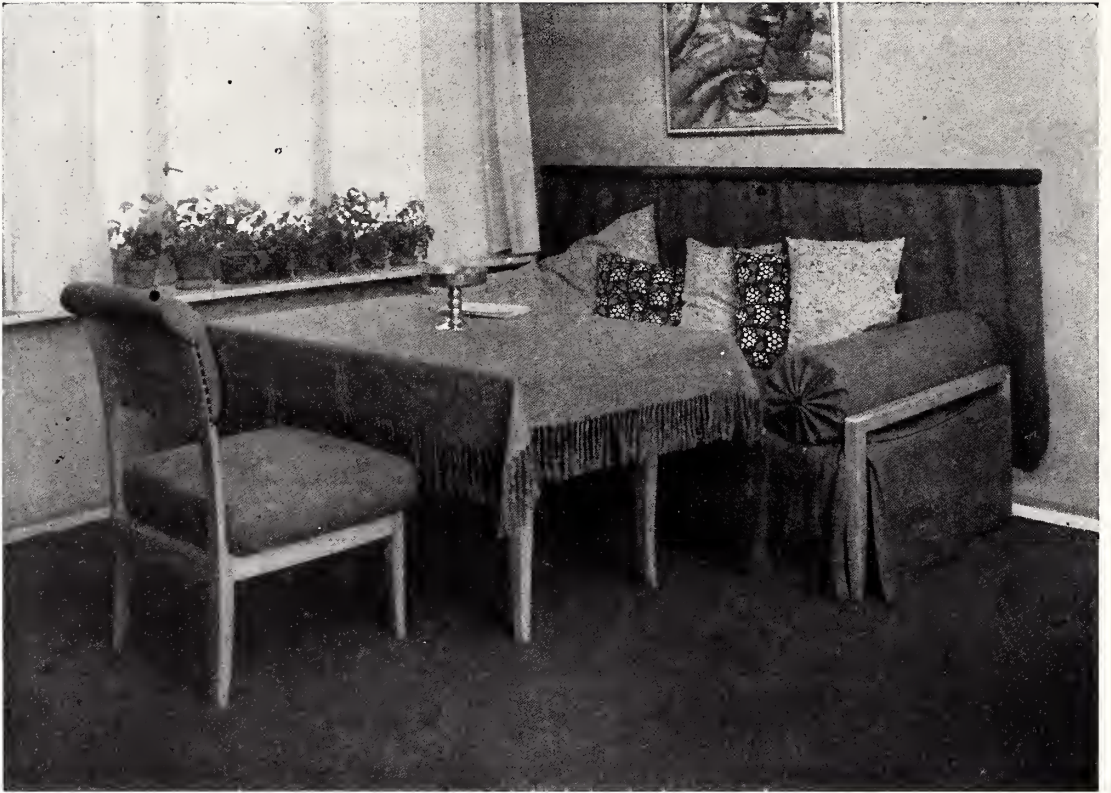
KARL BERTSCH. »FENSTERECKE AUS VORSTEHENDEM WOHNRAUM«.



PROFESSOR MAX LÄUGER KARLSRUHE. »GESCHIRR-SCHRÄNKE UND ANRICHTE« IN EINEM WIESBADENER HAUSE.



ARCHITEKT OTTO INGOLD BERN. »EINGEBAUTER SCHRANK«.



ARCHITEKT H. TESSENOW—HELLERAU.

SOFAPLATZ IN EINEM WOHNZIMMER.



KREDENZ. ARCHITEKT HERMANN MÜNCHHAUSEN. AUSF: W. DITTMAR, MÖBELFABRIK—BERLIN.



ENTWURF: ARCHITEKT PROF EMANUEL V. SEIDL-MÜNCHEN. WOHN- UND SCHLAFRAUM VON DER MÜNCHENER OSTPREUSSENHILFE.



ARCHITEKT MARIUS AMONN-BOZEN. »MANSARDEN-GASTZIMMER«.



ARCHITEKT MARIUS AMONN UND HEDWIG AMONN—BOZEN. »WOHNSTUBE IN EINEM LANDHAUS IN OBERBOZEN« (TIROL).



ARCHITEKT MARIUS AMONN-BOZEN. »STUBE IN EINEM LANDHAUS«.



ARCH. HEPPES & LIST-HANNOVER. ERKERPARTIE EINES KLEINEN KNEIPZIMMERS. KIEFERNHOLZ.



GARTENARCHITEKT FR. GILDEMEISTER—BREMEN.

SCHATTIGER SITZPLATZ MIT WEISSLACKIERTEN MÖBELN.



NACH ENTWURF VON ARCHITEKTEN RUNGE & SCOTLAND—BREMEN. WEISSLACKIERTE GARTEN- UND VERANDA-MÖBEL.



ARCHITEKTEN RUNGE & SCOTLAND—BREMEN.

GARTEN- UND VERANDA-MÖBEL IN WEISSLACKIERTEM HOLZ.



ENTWURF: ARCHITEKTEN RUNGE & SCOTLAND—BREMEN. GARTEN- UND VERANDA-MÖBEL IN WEISSLACKIERTEM HOLZ.



FRAU MARGARETE v. BRAUCHITSCH-MÜNCHEN. »GARTENTEETISCH« FÜR DREI PERSONEN.



ENTWÜRFE: ARCH. PROFESSOR JOSEF HOFFMANN—WIEN. »SCHREIBTISCH-LAMPEN«. AUSF: WIENER WERKSTÄTTE.



AUS DEN WERKSTÄTTEN VON R. L. F. SCHULZ. TISCHLAMPEN. PORZELLAN MIT GEST. SEIDENSCHIRM.



GEDECKTER TEETISCH.

NYMPHENBURGER PORZELLAN.



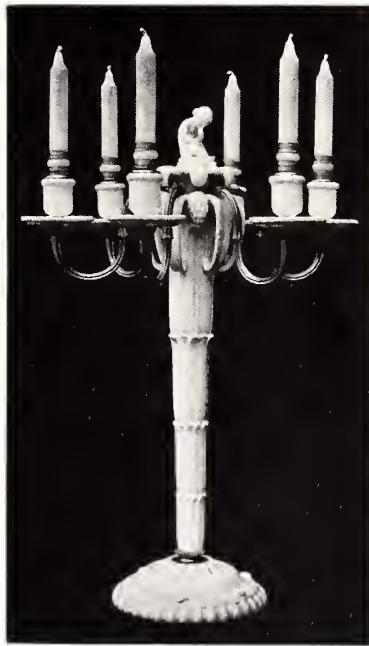
ADELBERT NIEMEYER—MÜNCHEN. »TEE-SERVICE IN NYMPHENBURGER PORZELLAN MIT GOLDRAND« (VERGL. OBEN).



BILDHAUER ADOLF AMBERG. TAFEL-DEKORATION IN PORZELLAN »BRAUTZUG«. EGL. PORZELLAN-MANUFAKTUR—BERLIN.



»DER BRÄUTIGAM«.



PORZELLAN-KANDELABER.



»BRAUT AUF STIER«.

ADOLF AMBERG: GROSSE TAFEL-DEKORATION, AUS ETWA 24 PORZELLANFIGUREN BESTEHEND.



PROFESSOR OTTO PRUTSCHER. AUSF: WIENER WERKSTÄTTE—WIEN. TEE-SERVICE, SILBER GETRIEBEN UND VERGOLDET.



ARCHITEKT EDUARD JOSEF WIMMER. AUSF: WIENER WERKSTÄTTE—WIEN. BLUMENSCHALE, SILBER GETRIEBEN.



PROFESSOR
J. HOFFMANN.
»BLUMENSCHALE
IN SILBER«.



PROFESSOR JOSEF HOFFMANN. AUSFÜHRUNG: WIENER WERKSTÄTTE. »BLUMENSCHALE IN SILBER MIT EMAIL«.



ENTWURF: GERTRUDE SCHÜTZ-BERLIN. »NATURFARBENES LEINENKISSEN U. TEEWÄRMER MIT FARBIGER WOLLSTICKEREI«.



RICH. L. F. SCHULZ-BERLIN. WEISSE PORZELLAN-TISHLAMPEN MIT WEISSEN SEIDEN- UND SPITZENSCHIRMEN.



GERTRUDE SCHÜTZ—BERLIN.

»STICKEREI-MITTELSTÜCK EINES SEIDENKISSENS«.



ENTW. U. AUSF: LIZZIE MARK-DIESTELMANN—DESSAU. KISSEN MIT WOLLSTICKEREI AUF GESTREIFTEM FLANELL.

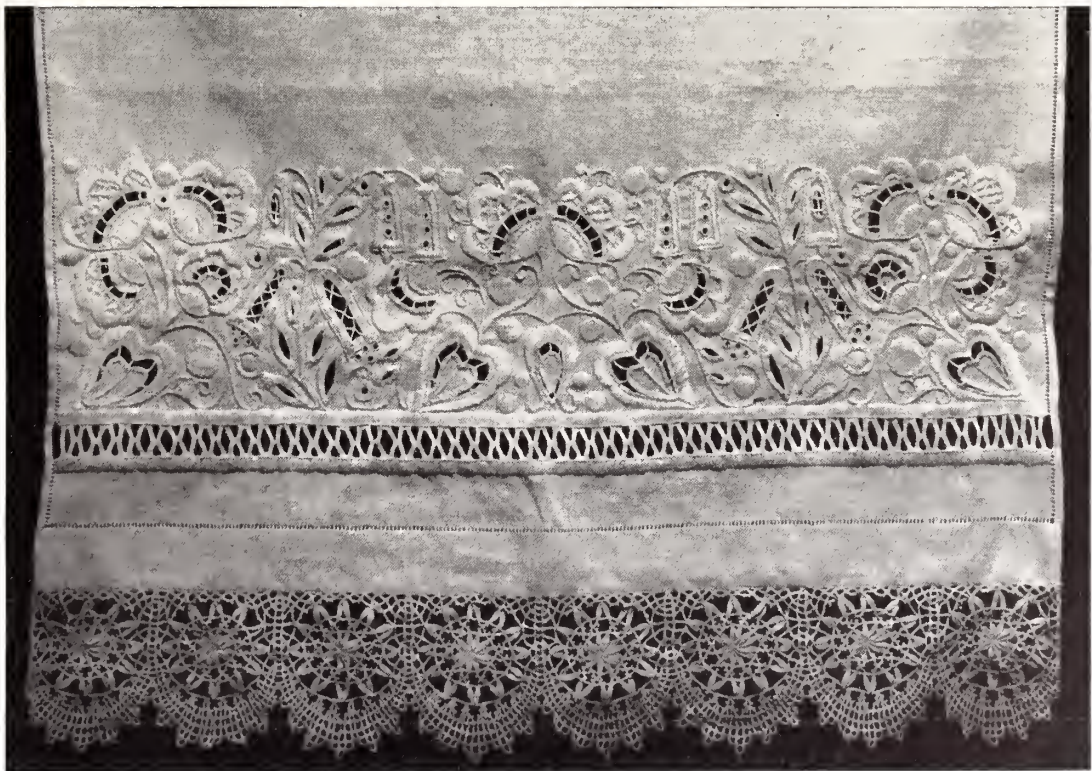


ELISABETH BACHARACH-CHARLOTTENBURG. DECKE IN FILET-ARBEIT.



MARIANNE THEINER—PRAG.

DECKE MIT WEISS-STICKEREI FÜR EINE ANRICHTE.

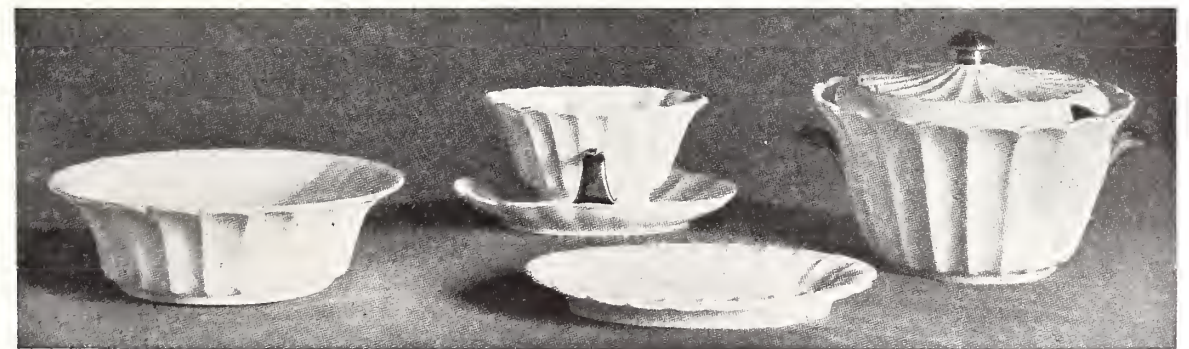


ELSE MÜLLER—DARMSTADT.

SERVIERTISCHDECKE IN WEISS-STICKEREI.



TAFELGESCHIRK AUS DEM »DEUTSCHEN WARENBUCH« DER DÜRER-BUND-WERKBUND-GENOSSENSCHAFT HELLERAU.



KAFFEE- U. TEEGESCHIRRE, AUS DEM »DEUTSCHEN WARENBUCH« DER DÜRER-BUND-WERKBUND-GENOSSENSCHAFT-HELLERAU.



ENTWURF: ARCHITEKT ADOLF O. HOLUB—WIEN. ZWEIFARBIGE PEDDIGROHR-MÖBEL FÜR VERANDEN UND WINTERGARTEN.



ENTWURF: LUDWIG HOHLWEIN MÜNCHEN. PEDDIGROHRSESSEL. AUSFÜHRUNG: DERICHS & SAUERTEIG—COBURG.



ARCHITEKT CARL STAHL-URACH-BERLIN.

»TEEZIMMER MIT ROHRMÖBELN.«



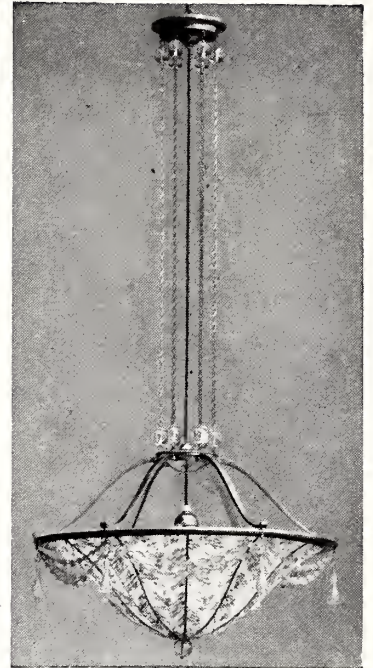
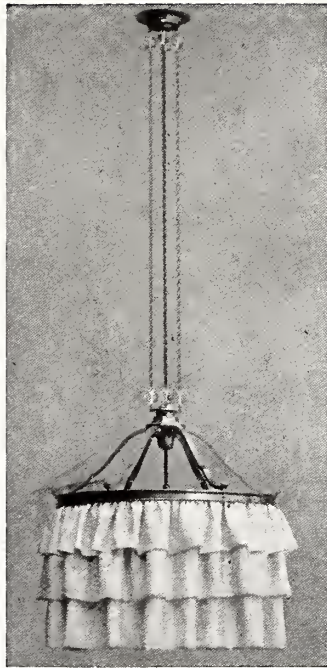
ROHRSESSEL
MIT BUNTEN
BEZÜGEN.



KRONLEUCHTER AUS KRISTALL. AUSF: E. PALME-STEINSCHÖNAU IN BÖHMEN.



E. PALME-STEINSCHÖNAU, BÖHMEN. »PRUNKLEUCHTER AUS REICH GESCHLIFF. KRISTALLGLAS«.



WERKSTÄTTEN FÜR BELEUCHTUNGSKÖRPER: G. KRÜGER—BERLIN. HÄNGELAMPEN MIT EINFARB. UND FARBIGEN SCHIRMEN.



HOHENZOLLERN-
KUNSTGEWERBE-
HAUS—BERLIN.

CARL STAHL-URACH—BERLIN. STANDLAMPEN IN HOLZ GESCHNITZT MIT ELEKTRISCHEM LICHT.

ELEKTRISCHE
BELEUCHTUNGS-KÖRPER

*



KUNSTGEWERBL. WERKSTÄTTEN RICHARD L. F. SCHULZ—BERLIN. ELEKTR. TISCHLAMPE U. STEHLAMPEN MIT SEIDENSCHIRMEN.

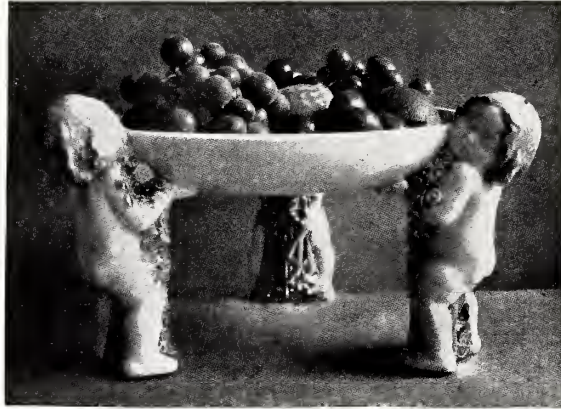


»TISCHLAMPEN MIT SEIDENSCHIRMEN«

AUSGEFÜHRT IN DEN KUNSTGEWERBLICHEN WERKSTÄTTEN VON RICHARD L. F. SCHULZ—BERLIN, BELLEVUESTRASSE.



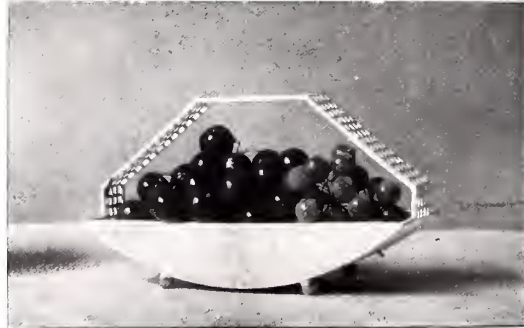
PROF. B. LÖFFLER UND M. POWOLNY—WIEN.
PUTTEN UND FRUCHTBEHÄLTER.



PROF. B. LÖFFLER UND M. POWOLNY. WIENER KERAMIKEN.



FRUCHTSCHALEN. AUSF: WIENER WERKST.



PROF. JOS. HOFFMANN. BLUMENBEHÄLTER U. FRUCHTSCHALE.



JOS. WACKERLE. AUSF: PORZELLAN-MANUFAKTUR—NYMPHENBURG.

ZEHN GEBOTE FÜR BRAUTPAARE

UND ALLE, DIE SICH EINZURICHTEN BEABSICHTIGEN.

I.

So Ihr heiraten wollt, bedenket bei Zeiten die Ausstattungsfrage Eurer Wohnung. Kauft nicht Möbel in den letzten drei Wochen oder acht Tagen. Benutzt die Brautzeit dazu, Euch auf den großen Gebieten moderner Wohnungs-Ausstattungen umzusehen – es ist vielleicht das einzige Mal in Euerem Leben, daß Ihr diesem Kulturgebiet so nahe tretet.

II.

Denket daran, daß Euer künftiges Leben, daß Glück, Behaglichkeit, Gemüt und Charakter ein gut Teil abhängig ist von der ständigen Umgebung, in der Ihr Jahr aus Jahr ein, Tag aus Tag ein leben werdet. Euer Geschmack schafft Euere Umwelt; Eure Umgebung bildet oder verbildet aber auch Eueren Geschmack. Ihr seid auch Euern Kindern verantwortlich für die Umwelt, die Ihr ihnen bietet; ihr Werden hängt von Eurer Wohnungskultur mehr ab, als Ihr ermessen könnt.

III.

Die Frau richte ihre Räume ein, der Mann die seinen; es braucht nicht alles über einen Kamm geschoren zu sein. Es lassen sich auch gemeinsame Räume zugleich männlich charaktervoll und weiblich traulich herrichten. – Ihr braucht Euch bei Streitigkeiten nicht gleich zu entloben.

IV.

Streitet nicht, ob Ihr Euch „modern“ oder „alt“ einrichten wollt. Es lassen sich sehr wohl zu alten ererbten Stücken neue Ergänzungen schaffen. Kauft aber nicht alten Kram dazu. Das Problem der Zeit lautet: sich nicht in alte fremde Stücke setzen, sondern die Motive der alten erprobten Kultur neu gestalten!

V.

Wenn Ihr die Summe für den Ankauf oder die Bestellung der Möbel festsetzt, vergesst nicht, daß damit Eure Ausstattung nicht gemacht ist. Bestimmt für jedes Zimmer einen wenn auch kleinen Betrag für Tapeten, Vorhänge und jene Dinge, die den Raum und die Möbelstücke in Farben und Formen erst zusammenstimmen und das Ganze zu einer künstlerischen und wohnlichen edlen Einheit machen.

VI.

Schafft Euch keinen Staatssalon mit verdeckten Repräsentationsmöbeln, schafft Euch Wohnräume. Könnt Ihr Euch einen Salon leisten, stimmt ihn so, daß Ihr Euch täglich darin feiertäglich fühlt; hocket aber nicht eines Salons wegen im engen Wohnzimmer.

VII.

Das Schlafzimmer sei groß und luftig und hell. Wohn- und Eßzimmer seien nicht übervoll an Möbeln und Zierat. Wenige gute Stücke im ruhigen Einklang der Farben und Formen. Keine sinnlos gesammelten fremden nicht zugehörigen Eckensteher! – Kinderzimmer, Küche, Bad und Mädchenzimmer verlangen nicht mindere Sorgfalt als die Haupträume; vernachlässigt sie nicht, weil sie selten jemand sieht!

VIII.

Ein Tisch ist ein heiliges Gerät; er trägt Eltern und Kindern und oft Generationen die tägliche Speise. Das Bett ist die Wiege Eurer Gesundheit. Ein Schrank ist ein Kunstwerk der Kultur. Bedenket danach, daß alle Möbel ihre gehaltvolle Form haben müssen, auf daß sie Euch und den Eurigen lange etwas bedeuten.

IX.

Kauft darum keine Fabrikware. Kauft Euch nicht übermoderne oder moderntuende Innen-Einrichtungen, die Euch zwar fein erscheinen, aber doch ganz fremd sind. Sprechet mit den Firmen und Künstlern und lasset Euch nach Euern Gedanken die Stücke machen. Geschäft und Künstler wollen solche Anregungen. Ihr sollt in den Möbeln wohnen, nicht jene.

X.

Wenn Ihr den Grundstock Eures Heimes habt, die Möbel, die Teppiche, die Vorhänge, wenige Bilder und Vasen, dann füget langsam hinzu, was dem Ganzen noch starke Noten gibt, ein gutes Bild, eine Plastik, ein sonstiges Möbelstück. Wenn Ihr Euch gut eingerichtet habt, werdet Ihr bald merken, wie wenig sich in eine anfangs gut gestimmte Einrichtung nachtragen läßt. Darum legt gleich das Nötige an und spart lieber hinterher.

Und auch der Junggeselle und die Junggesellin mögen darnach streben, in eigenen Möbeln zu wohnen, auf daß in Deutschland der Brauch der schrecklichen geschmack- und charakterlosen Mietswohnung und „möblierten“ Zimmer auf das notwendigste Maß beschränkt werde und sich bald eine neue Wohnungskultur mit selbständigem Charakter ausbreite. Georg Muschner.



SACH-REGISTER.

	Seite		Seite
Wohnhallen, Dielen und Vorräume	2, 5, 6, 7, 11, 21, 27, 31, 35, 37, 158	Kinder-Schlaf- und Spielzimmer	72, 145, 155
Empfangsräume	8, 19, 25, 26, 30	Badezimmer	152, 153
Musikzimmer	9, 13, 24, 30	Garderoben- und Waschräume	4, 83, 162, 163
Damenzimmer und Salons	18, 24, 32, 109, 134, 161	Wasch- und Toilettetische	68, 85, 87, 89, 91, 107, 110, 119, 121, 123, 125, 126, 132, 133, 140, 141
Wohnzimmer	9, 12, 15, 16, 22, 45, 149, 150, 151, 168, 169, 171, 172, 173, 176, 177, 179, 180	Einzelmöbel	20, 45, 50, 51, 58, 61, 67, 74, 77, 79, 91, 109, 113, 119, 120, 131, 135, 142, 156, 157, 176
Kaminplätze	2, 8, 9, 21, 33, 35, 66, 102	Wandgestaltungen und Fensterdekorationen	3, 5, 12, 18, 20, 25, 28, 29, 32, 35, 39, 47, 51, 58, 62, 67, 68, 85, 90, 109, 131, 136, 139, 149, 172, 173
Herrenzimmer	28, 33, 39, 41, 42, 44, 46, 47, 48, 50, 51, 148, 181	Schnitzereien	116, 156
Frühstücks- und Teezimmer	36, 189	Küchen und Anrichten	164, 165, 166, 167, 174
Speisezimmer	3, 29, 52, 53, 54, 55, 56, 57, 58, 59, 62, 63, 65	Gartenmöbel	182, 183, 184, 196, 197
Schlaf-, Ankleide- und Fremdenzimmer	28, 68, 70, 71, 72, 74, 75, 77, 78, 79, 80, 81, 82, 83, 84, 85, 87, 88, 89, 90, 92, 93, 95, 96, 97, 98, 99, 100, 101, 102, 104, 105, 107, 108, 109, 110, 111, 114, 115, 117, 119, 122, 124, 125, 126, 127, 128, 129, 130, 142, 143, 146, 147, 154, 170, 177, 178	Haus-Theater	159
		Gedekte Tische	186, 187
		Tafelschmuck	186, 187, 188, 189, 194, 195, 202
		Beleuchtungskörper und Tischlampen	185, 190, 198–199, 200–201
		Stickerei-Arbeiten	190, 191, 192, 193

NAMEN-VERZEICHNIS.

	Seite		Seite
A mborg, Adolf †	187	F ahrenkamp, Architekt E.—Düsseldorf	55
A monn, Architekt Marius—Bozen	154, 178–180	F eller, Architekt Mathias—München	72, 77
B acharach, Elisabeth—Charlottenburg	192	F ranks, Architekt Dr. Josef—Wien	6
B allin, M.—München	89	F reytag & Elingius, Architekt—Hamburg	98
B embé, A.—Mainz	16	F riedmann, Ernst—Berlin	148
B ernhard, Lucian—Berlin	19, 28, 33, 45, 92, 110, 111, 113, 133, 136	F riedmann & Weber—Berlin	88, 142, 148, 200
B ertsch, Karl—München	26, 30, 50, 54, 170–173	F uge, Louis—Hannover	128
B rauditsch, Marg. von—München	184	F ugmann, Architekt Carl—Erfurt	78
B reuhaus, Architekt Fritz Aug.—Düsseldorf	21, 158	G essner, Arch. Albert—Charlottenburg	28, 122–123
B udapester Werkstätte—Budapest	3, 8, 156	G ildemeister, Gartenarchitekt Fr.—Bremen	182
C ampbell, Architekt Ino A.	13, 61, 157	G oerke, Architekt Gustav—Berlin	48
D auber, Ernst—Heilbronn	35	G öts, Architekt Ferdinand—München	20, 66, 68, 80, 84, 89, 130, 131
D erichs & Sauerteig—Coburg	196–197	G reve & Hamburger, Architekten—Charlottenburg	30
D ernburg, Jlse—Berlin	79	H eidrich, Max—Paderborn	126
D eutsche Werkstätten A.-G.—Dresden-Hellerau	26, 50, 54, 74, 75, 78, 110, 111, 113, 170–173	H enker, Architekt Karl Rich.—Berlin	29
D ieter, Architekt Hermann—Wilhelmshaven	82	H eppes & List, Architekten—Hannover	46, 47, 57, 90, 96, 181
D ittmar, W., Möbelfabrik—Berlin	176	H ofmann, Prof. Josef—Wien	7, 24, 37, 142, 166, 185, 189, 202
D oering, Architekt Albrecht—Köln	108	H ohlwein, Ludwlg—München	196, 197
D ürer-Bund-Werkbund-Genossenschaft— Dresden-Hellerau	194–195	H olub, Adolf O.—Wien	196
		H uldshinsky, Architekt Paul—München	65, 81, 87, 93

	Seite		Seite
I ngold, Architekt Otto—Bern	109, 175	S alzman, Arch. Alexander von—Dresden, 74—75, 78	
K attner, Architekt C. M.—Wien	35	Schaefer, Architekt Philipp—Düsseldorf	42
Körner, Prof. Edmund—Darmstadt-Essen	134, 135	Schütj, Gertrud—Berlin	190, 191
Koernig, Architekt Arno—Bromberg	154	Schulz, Richard L. F.—Berlin	190, 201
Kozma, L.—Budapest	3, 8, 67, 90, 91, 150, 151, 156	Schultje-Naumburg, Prof. Paul—Saaleck	71
Krüger, G.—Berlin	200	Seed, Professor Franz—Berlin 11, 124, 125, 159, 167	
L äuger, Professor Max—Karlsruhe	32, 162, 174	Seidl, Prof. Emanuel von—München 2, 18, 31, 36, 41, 53, 56, 70, 83, 100, 101, 102, 104, 105, 107, 153, 161, 177	
Lang, Professor Paul—Stuttgart	162	Sieben, Professor Carl—Aachen	63, 163
M arx-Diestelmann, Lizzie—Dessau	191	Siebrecht, Architekt Karl—Hannover	81
May, Edmund—Königsberg	163	Stadler, Bernard—Paderborn	126
May, Architekt Ernst—Frankfurt	127	Stahl-Urach, Architekt Carl—Berlin 39, 143, 197, 200	
Mofjner, K. J.—Berlin 44, 45, 65, 85, 87, 93, 95, 98		Stöhr, Karl—München	114—115
Müller, Else—Darmstadt	193	Straumer, Architekt Heinrich—Berlin	51, 58, 59, 96, 97, 164, 165
Müller, Theophil—Dresden	22	T essenow, Architekt H.—Hellerau	176
Münchhausen, Architekt Hermann—Berlin	176	Theiner, Marianne—Prag	193
N iemeyer, Professor Adelbert—München	145, 186	Thiergärtner, A. E.—Baden-Baden	152
P alme, E.—Steinschönau in Böhmen	198—199	Troost, Architekt P. L.—München	141
Pfeiffer, Architekt Eduard—Berlin	5, 9, 61, 91, 116, 117, 119, 120, 121, 139, 140, 155, 168, 169	V elde, Van de, Henry—Weimar	52
Pöffenbacher Werkstätten—München	5, 9, 13, 116, 117, 119, 120, 121, 140, 156, 157, 160—161	W alser, Karl—Berlin	88
Pott, Architekt Paul—Cöln	62	Wehner, Architekt Lyonel—Düsseldorf	129
Powolny, Professor M.—Wien	202	Werkstätte für angewandte Kunst m. b. H.—Köln	132
Prinz, Architekt Ernst—Kiel	149	Wiener Werkstätte—Wien	185, 188—189, 202
Prutscher, Professor Otto—Wien	188	Wimmer, Architekt Ed. Jos.—Wien	188
R edelsheimer, Paul—Berlin	15	Witzmann, Architekt Professor Carl—Wien 12, 25, 27	
Runge & Scotland, Architekten—Bremen	182—183	Z eymer, Architekt Fritz—Wien	4, 146—147



GETTY CENTER LIBRARY



3 3125 00752 0790

