

小補韻會

上

5127/0262

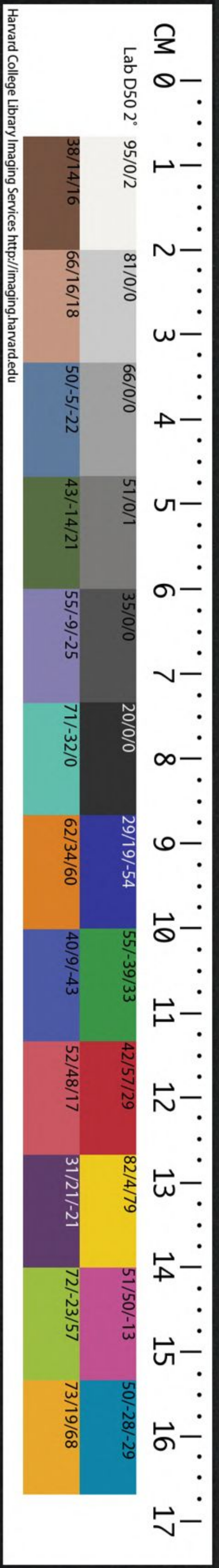
CHINESE-JAPANESE COLLECTION  
HARVARD COLLEGE LIBRARY  
FROM HARVARD-YENCHING INSTITUTE  
JAN 23 1934

卷十一

董腫講紙



共廿二



古今韻會舉要小補卷之十一

一董

哈佛大學漢和  
圖書館珍藏印



董董桶捅動桐同  
酮哏奉俸珙  
樹蠓蒙懵朦總  
惣髮苾苾從駮塢  
噴瀕寵穠

獨音 孔懂董  
璫珙滄寵

古讀 空控伺  
詞矇濛蒙矇  
蒙

慮輟稷俊駸  
窳俊<sub>俊字</sub>翁翁翁  
翁鴻



籠 隴 龍 隴 櫛 桐 瞳 撞 東韻 驚 葑 葑 從

冬韻 扈 撞 江韻 襠 腫韻 控 竦 洞 惚 惚 總

湮 峒 送韻 統 縱 宋韻

古 叶 虹 東韻 項 蚌 講韻 口 厚韻 綜 宋韻

### 一董

董 覩動切正也督也書董之用威又姓颺叔安裔子董父實甚好龍帝舜嘉焉賜姓曰董出隴西濟陰二望○又腫韻之隴切集韻董董髮短也通作種○沃韻音督正始之音

董 說文董鼎董也从艸童聲杜林曰藕根爾雅蕒蕒董郭璞註似蒲而細疏云可為禱亦可為絢以為索○又東韻徒

東切義同

桶 吐孔切說文桶木方受六升从木甬聲通俗云受漆者曰桶可以盛食○又本韻杜孔切義同○腫韻尹竦切斛也史記商君平斗桶通作甬禮記月令仲春角斗甬

桶 進前也引也○又本韻先孔切搏擊也集韻本作敵或作

動 杜孔切說文動作也从力重聲書動罔不吉廣韻出也搖也一日操也禮記月令水泉動註云潤上行增韻動靜之對○又本韻覩動切周禮九拜四曰振動以兩手相擊而拜詩詰云謂恐竦迫蹙而下手詳見拜字註集韻一日今倭人拜以兩手相擊蓋古之遺法○送韻徒弄切動之也凡物自動則上聲彼不動而我動之則去聲又毛氏居正曰按秘書省校書式諸書本字下雖無音而九經子史別有音訓可引援者亦皆點發案揚雄傳精靜字本作上聲師古合韻音去聲則動靜韻會小補

之動亦可作去聲合上去二聲通押

**桐** 說文桐攤引也漢有桐馬官作馬酒从手同聲前禮志給大官桐馬酒李奇曰以馬乳為酒撞桐乃成馬酪味如酒

飲之亦醉故呼馬酒桐音動前百官志註如淳曰主馬乳以韋革為皮甞受數斗盛馬乳桐取其土肥因名桐馬○又東韻徒東切○送韻徒弄切俱義同

**眊** 瞋目顧視也○又東韻徒東切目睚又吳楚謂瞋目顧視曰眊○送韻徒弄切轉目

**醕** 酒酢壤也○又東韻徒東切埤倉名馬酪一曰酢也

**啖** 補孔切說文啖大笑也从口奉聲○又本韻邊孔切義同○腫韻敷奉切埤倉口高貌一曰大笑

**葦** 說文葦草盛从艸奉聲○又本韻邊孔切義同○東韻蒲蒙切茂貌詩葦葦葦葦

**俸** 併俸小貌○又腫韻敷奉切義同○宋韻房用切音與風同秩祿也或作奉史蕭相國傳奉法何獨以奉漢公孫弘傳奉祿甚多

**珽** 說文珽石之次王者以為系璧从玉丰聲○又講韻部項切說文見上讀若蚌徐曰系璧飾玉系也當許慎時未有

反字故言讀若也从丰音豐作丰誤

**紉** 說文紉臬履也从糸封聲一曰小兒皮履荀子菲紉履集韻亦書作紉○又講韻補講切小兒皮履一曰臬履集韻或作紉又玉堂閑始以肩揖人曰紉輕脫貌

**蠓** 母摠切說文蠓蟻蠓也从虫蒙聲列子蠓蟻生朽壤之

上因雨而生觀陽而死莊子謂之醯雞爾雅小蟲似蠓亂飛列子食醯願輅即蠓是也郭璞云蠓飛磴則天風春則天雨言將風則旋飛如磴一上一下一下如春則雨○又東韻謨蓬切

蟻蠓義同又爾雅蚍蜉大蠓疏案方言云蚍蜉齊魯之間謂之蚍蜉

**幪** 幪幪茂盛貌詩麻麥幪幪又覆也蓋衣也○又東韻謨蓬切

**懵** 廣韻闇也一曰心亂集韻或作夢○又東韻謨蓬切懵懵無知貌集韻心悶闇也或作夢○又謨中切○送韻莫屬切○徑韻母巨切俱見悞字下

切○徑韻母巨切俱見悞字下

**朦** 博雅腫也集韻或作朧○又東韻謨蓬切方言大也秦晉之間凡大貌謂之朦一曰豐也○講韻武項切豐肉本作朧集韻或作朦

朧集韻或作朦

**總** 祖動切說文總聚束也本作總从糸恩聲一曰皆也合也增韻統也括也又禮記月令寒氣總至註總猶偃卒卒音七忽反今作總魏都賦緜總注廣雅總絹也又樂記總于而止立註總干持盾也或作惣書汝惟不大惣朕師史記大宛

傳其大惣集韻古作崇俗作惣非是○又東韻祖叢切縫也毛詩素絲五總案詩傳曰古者素絲以英表純數也總數也疏釋

之曰謂純絲之飾有五非謂純總為數純縫也總亦縫也嚴氏詩緝曰有素絲為組紉五處純縫而飾之也監韻舊註絲數誤

又案稷从禾十莒也稷从系八十縷系數也總从系縫飾也韻書不明徐楷之說誤以八十縷訓稷集韻又曰通作縷總則又以

以絲數之縷縫飾之總與稷通作一字益誤矣韻書不明詩疏之說誤以絲數訓總增韻又曰與縷同則是又以總縷通作一

字益誤矣復古編云稷布八十縷別作縷非此又但知稷之不可以為縷而又不知稷之非八十縷也亦誤○送韻作弄切見

縷字下

**炆** 說文炆然麻蒸也从火忽聲○又東韻麤叢切炆也

**鬃** 馬鬣一曰鬃角集韻或作鬣通作總詩總角也禮記檀弓註總束髮垂為飾內則疏云裂練繪為之周禮追師疏

云既繫其本又總其末○又東韻祖叢切見駿字下

**從** 草名爾雅須葑從一曰葑從草貌○又冬韻七恭切本草  
從蓉藥名又龍從花名○腫韻荀勇切衝從相入貌前相  
如賦騷擾衝從

**從** 龍從山貌○又東韻祖叢切義同

○**駮** 損動切公羊傳定八年陽越下取策臨南駮馬註捶馬  
衝走集韻或作擻○又腫韻荀勇切○厚韻蘇后切義  
同集韻或作駮

○**塢** 烏孔切塢珠塵起貌○又東韻烏公切義同

○**噴** 虎孔切囉噴歌也○又送韻呼貢切義同

**頌** 說文頌丹砂所化為水銀也从水頌聲淮南子曰弱土之  
氣御于白天生白碧白碧生白頌五百歲生白金頌水銀  
也或作永案說文呼孔切禮韻舊註誤今正○又本韻胡孔切  
說文義同集韻又頌濠大水○又送韻胡貢切說文義同或作  
永

○**龍** 魯孔切龍從嵯峨山貌○又東韻盧東切龍從山高貌  
集韻或作隴○冬韻盧容切義同

○**𧈧** 奴動切𧈧𧈧凡多貌○又腫韻乃瘡切博雅𧈧𧈧多也  
後崔駰達旨紛𧈧塞路凶虐播流

### 獨音

**孔** 苦動切說文孔通也从子子請子之候鳥也乙至而  
得子嘉美之也古人名嘉字子孔一曰甚也詩亦孔之昭  
祈年孔夙又鳥名山海經南方多孔鳥博物志孔雀尾有金翠  
出罽賓國續漢書出西域條支國又姓史孔子世家註宋微子

後孔父嘉五世別為公族姓孔氏集韻姑作孔監韻舊註穴也  
今正詳空字註

○懂 觀動切懵懂心亂

謹 謹鐘鼓鳴

○琫 補孔切說文琫佩刀下飾天子以玉諸侯以金从玉奉  
聲徐曰刀削上飾也琫之言捧也若捧持之也上謂首

也或作鞞左傳藻率鞞鞞集韻亦作鞞培詩詁曰詩鞞琫有必  
毛傳云鞞容刀鞞也琫上飾琫下飾天子玉琫而琫琫諸侯盪  
琫而琫琫又公劉鞞琫容刀毛云上曰琫下曰鞞孔疏云古之  
言鞞猶今之言鞞也內則註帶刀鞞琫上飾琫下飾毛傳言下  
曰鞞者又因琫為在上之飾下則指鞞之體言也禮韻舊註刀  
下飾今正案詩傳說文皆言鞞刀鞞也琫上飾琫下飾爾雅刀  
室謂之鞞鞞鞞與琫同故亦言鞞上飾鞞下飾如公劉詩毛傳  
是也左傳藻率鞞鞞杜註鞞刀削上飾鞞下飾蓋誤以鞞鞞為

上下飾也諸韻今皆註為刀下飾蓋承用杜註而未詳說文註  
傳之義也

哱 瓜多實貌通作哱詩瓜瓞哱哱

○滂 鳥孔切說文滂雲氣起也从水翁聲徐曰雲起於水一  
曰大水貌增韻雲濃貌

○寵 魯孔切孔寵穴也又晉王澄傳蜀流人作亂澄襲之於  
寵州

二腫

拱珙拱葦葦恐悚聳慙縱從飼

擁洵兇壘甬俑勇溶俗罘捧奉

寵襴穴軻

獨音鞏竦嶮隴涌涌踊蛹蛹

憑腫踵豕獮獮

古讀筩拔麩東韻罉壅詢茸衝

蛩朶雍雍雍冬韻响虞韻駮蓰桶穰



啐董俸

董韻

毖

軫韻

獮

梗韻

湮甕

送韻

重

種

宋韻

古叶

龍

冬韻

往

養韻

二腫

拱

古勇切說文拱斂手也从手共聲徐曰兩手大指頭相拄也廣韻手抱也爾雅執也註兩手持為拱疏引老子云雖

有拱壁增韻兩手合持曰拱書桑穀生大戊之朝七日大拱孟子拱把之桐梓又拱羽環衛也又竦手也禮記拱而尚左王藻垂拱註疏沓手也身俯手沓下垂也又州名漢陳雷郡宋置拱州或省作共論語衆星共之詩受小共大共箋執也鄭音拱○又冬韻九容切見珙字下○宋韻居用切斂手○屋韻渠竹切唐韻法也

珙

說文珙玉也从玉共聲集韻或作汎韻會通作拱老子拱壁案為道篇雖有拱壁註云雖有美壁則此拱當為本文

拱字引與珙字通似未是○又冬韻九容切壁也或作拱

拱

爾雅杙大者謂之拱增韻又拱杙○又冬韻渠容切義同或作共

拳

說文拳兩手同械也从手共共亦聲引周禮掌囚上罪梏拳而桎金陵王氏曰梏在脰桎在足拳在手說文齏或

从木作恭○又屋韻居六切○沃韻拘玉切俱義同

蝥

蟋蟀本作蝥博雅蝥促織或作蝥韓愈詩幽響泄潛蝥○又冬韻渠容切爾雅蟋蟀蝥一曰蜻蛚今促織也亦曰趨

織里語趨織鳴嬾婦驚陸璣云似蝗而小正黑有光澤如漆有角翅集韻通作蝥○宋韻居用切義同

恐

丘勇切說文恐懼也从心巩聲徐曰恐猶兇也又惶恐海錄云唐太宗撰太子接三師禮與三師書前名惶恐

後名惶恐再拜集韻或作患古作志○又宋韻欺用切疑也增韻慮也億度也集韻古作志

○**悚** 荀勇切說文懺懼也本作慄从心雙省聲引左傳駟氏慄今作悚集韻或作慄漢刑法志慄之以行註晉灼曰

古悚字集韻通作聳○又江韻疎江切義同○講韻所項切執也又獎也漢志慄之以行

○**聳** 說文絜生而聳曰聳从耳從聲一曰高也又方言欲也勸也○又講韻雙講切博雅聳也一曰欲也悚也

○**慄** 說文絜驚也从心從聲文選西京賦怵悼慄而慄兢玉篇慄也動也敬也惡也怨也通作聳楚語昔殷武丁能聳其

德註敬也○又本韻子豕切方言慄涌歡樂也集韻或作從縱

○**縱** 禪衣也○又本韻子豕切義同

○**從** 疾貌揚雄賦風從從以扶轄註師古曰前進意又校獵賦萃從沈溶埤倉走貌集韻或作從○又冬韻七恭切步從

也或作從○講韻雙講切集韻齊泣貌

○**鮰** 柱勇切說文鮰魚名从魚同聲一曰鱸也○又東韻徒東切爾雅鮰大曰鮰鮰小曰鮰○有韻除柳切鮰陽縣

在汝南

○**擁** 委勇切說文擁抱也本作攤从手雖聲今作擁禮記玉藻童子之節也走則擁之註云擁謂抱之於懷也又持

也衛也羣從也集韻或作揄擁亦書作攣漢書通作雍前夏侯嬰傳面雍樹馳註師古曰面偕也雍抱持之蘇林曰南方謂抱小兒為雍樹○又冬韻於容切遮也或作攣通作邕爾雅邕載也疏引謝氏云邕字又作擁釋云擁者護之載

○**洶** 詡拱切說文洶涌也从水匈聲一曰洶涌水聲○又本韻息拱切義同○冬韻虛容切洶洶水勢又水鳴楚辭水聲洶洶或作泓

**兇** 說文兇擾之也从人在凶下引左傳曹人兇懼徐曰象亂而懼也集韻憂懼或作凶通作凶晉語敵入而凶註凶猶凶凶恐懼也宋庠補者凶勇切○又冬韻虛容切說文義同又見凶字註

○**壘** 魯勇切說文壘丘壘也从土龍聲列子逆之壘端或書作壘一曰田埒也書傳云壘故也陸勝傳輟耕而之壘

上師古曰田中之高處又方言秦晉之間豕謂之壘禮記曲禮適墓不登壘註豕也亦省作龍孟子龍斷而登之集韻通作隴○又東韻盧東切集韻義同又東方朔七諫脩往古以行恩兮封比干之立隴賢俊慕而自附兮日浸淫而合同

○**甬** 尹竦切說文甬草木華甬甬然也从弓用聲弓草木葉未發也侯坎切徐曰甬之言涌也若水涌出也一曰甬

東地名在越又周禮考工記鳧氏為鐘舞上謂之甬鐘柄鼻也○又董韻杜孔切見甬字下

**俑** 痛也一曰偶人廣韻送葬木偶人設關而能跳踊皇氏云機識發動踊躍故名俑○又東韻他東切說文俑痛也从

人甬聲

**勇** 說文甬氣也从力甬聲一曰健也今作勇勇者用也共用之謂勇廣韻猛也增韻銳也果敢也又決也知死不避說

文或从戈用作蔚古文从心作愚○又養韻叶羽兩切健也老子慈故能勇儉故能廣不敢為天下先故能成器長長上聲

○**溶** 說文溶水盛也从水容聲又鴻溶竦湧貌前相如賦紛鴻溶而上厲韓文時論方洶溶○又冬韻餘封切水盛也一

曰安流又水名又紛溶繁大貌上林賦紛溶蓊蔘郭璞曰支疎擢也

**俗** 說文隘不安也从人容聲一曰華○又冬韻餘封切漢制俗華婦官名一曰俗俗便習貌一曰不安又俗華縣名

○**𦉳** 方勇切說文𦉳反覆也从西之聲顏延之賦馬無𦉳駕之軼或作𦉳之前武紀泛駕之馬亦在御之而已師古曰

馬有逸氣不循軌轍也又食貨志大令將泛註覆也集韻亦或作𦉳○又范韻府犯切博雅棄也○宋韻扶用切說文義同

韻會小補

卷十一

十

○**捧** 敷奉切掬也廣韻兩手承也或作奉史蘭相如傳身所  
心上衣也集韻亦作持○又本韻父勇切見奉字下○冬韻符

容切本作拵說文奉也集韻或作捧周禮圉人廐馬亦如之註  
廐馬遣車之馬人捧之音扶恭反亦作持奉禮記曲禮兩手奉

長者之手註陸德明音芳勇反又扶恭反

○**奉** 父勇切說文肅承也从手从井手聲隸作奉廣韻又與  
也獻也集韻又祿也或作捧古作表○又冬韻符容切

見捧字下○用韻扶用切見俸字下

○**寵** 丑勇切說文寵尊居也从宀龍聲一曰愛也恩也增韻  
又尊榮也或作龍詩何天之龍鄭讀作寵榮名之謂○

又東韻盧東切都寵縣名在漢九真郡○冬韻盧容切縣名義  
同見寵字下○又癡凶切榮名也周易在師中吉承天寵也王

三錫命懷萬邦也邦悲工切詩受小共大共為小國駿厖荷天  
之寵鄭氏作寵苟卿讀厖為蒙以叶共寵則亦當為此音吳越

讀

○**襜** 丈豕切說文襜綉綺也从衣龍聲說文或以賣作襜○  
又東韻盧東切袴也方言齊魯之間謂之襜關西謂之

袴一曰裙也集韻或作祠○董韻力董切袴也又云乘馬又牽  
也○宋韻良用切襜種衣寬貌

○**穴** 乳勇切說文穴散也从宀人在屋下無田事引周書宮  
中之穴食徐曰無定所執也增韻又雜也刺也怵也又

官名續漢志穴從僕射註散從也集韻俗作內非毛氏曰俗作  
穴非是○又宋韻而用切餘也散也

○**軒** 說文軒反推車令有所付也从車从付一曰輕車也又准  
南子軒車而餉漢馮奉世傳再三發軒如淳曰推也集韻

或作軌輯○又冬韻淮南子汜論訓太祖軒其肘註擠也讀近  
茸急察言之○虞韻淮南子覽冥訓軒車奉饗註推也讀揖拊

之拊也○遇韻符遇切集韻車廂外立木承重較之材

獨音

鞏

古勇切說文鞏以韋束也引易鞏用黃牛之革从革鞏聲  
一曰固也又方言齊謂火乾為鞏又縣名在河南伯國左  
傳商有鞏亳之命又州名唐滑州宋改鞏州又姓晉大夫鞏朔  
毛氏曰从珣當作珣俗作鞏

竦

荀勇切說文竦敬也从立从束束自申束也一曰上也  
國語竦善抑惡增韻又竦動也集韻或作棟古作棟  
嶮

隴

魯勇切說文隴天水大坂也从阜龍聲在天水者最大  
因以名州漢汧縣後魏置東秦縣

涌

尹竦切說文涌騰也从水涌聲一曰涌水在楚國廣韻  
涌泉增韻水上溢也爾雅濫泉正出正出涌出也疏云  
正道上出之泉也集韻或作湧

涌

地名在淮泗一曰道上加土通作涌漢書涌道

踊

說文踊跳也从足涌聲一曰別者以之接足左傳晏子曰  
履賤踊貴又喪記擗踊註男踊女擗傳十一平晉殺其大  
夫里克公羊傳晉之不言出入者踊為文公諱也註踊豫也齊  
人語若關西言渾矣又成元年齊國佐盟于袁婁公羊傳踊于  
楛而窺客註踊上也爾雅皆踊鬲註疏踊豎也牛兩角豎者集  
韻或作踴通作涌漢李尋傳涌趨

蛹

說文蛹繭蟲也从虫涌聲蠶化為蛹蛹化為蛾韓愈詩眇  
若抽獨蛹

恂

心喜也集韻或作恂恂一曰凡以器盛而滿謂之恂廣韻  
出也  
勸也方言南楚凡已不欲喜怒而旁人說者謂之恂恂或  
作史前衡山王傳日夜縱史如淳曰縱才勇切史讀作勇  
師古曰獎勸亦或作容史記衡山王傳從容又前郊祀歌旌容  
容騎沓沓般從從孟康曰容音勇晉灼曰人相從勇漢樂章仲

之行旌容容顏師古讀飛揚貌

○腫

王勇切說文腫癰也从肉重聲釋名云鍾也寒熱氣鍾聚也增韻脹也瘰也

踵

說文追也从足重聲一曰往來貌徐曰猶言繼踵也廣韻足後也增韻又躡也又周禮考工記五分其頸圍去一以爲踵圍註踵後承軫者也疏云似人之足跗在後名爲踵又歧踵國名見蠻字註

○冢

展勇切說文冢高墳也从冫豕聲徐曰地高起若有所包也釋名云腫也象山頂之高腫起又山頂曰冢集韻或作塚一曰大也周禮天官大宰註變冢言大進退異名也百官總焉則謂之冢宰列職於王則稱大宰冢大之上也疏云以其大宰與五宮同名大今又別稱冢是冢在大之上也又禮記內則冢子註云大也猶言長子

○腫

豎勇切說文腫脹氣足腫本作瘡从疒童聲引詩既微且瘡徐按下濕地則生此疾今詩作腫漢賈誼傳方瘡大瘡集韻或作腫瘡籀作瘡

○瘡

乳勇切不肖也一曰傷瘡劣也通作葦前賈誼傳闕葦尊顯師古曰下材不肖之人或作穉穉

三講

講 講 港 項 蚌

獨音 棒

古讀 澗 崆 虹 厖 扛 藉 尤韻

樹 珥 朦 雙 聳 倣 鋤 控

送韻 覲 宥韻 殼 殼字 掬 覺韻

三講

講 古項切說文講和辭也从言講聲徐曰古人言講解猶和  
解也廣韻告也謀也論也增韻又究也又禮記禮運云講

信脩睦註疏云談說也又講於仁註疏云猶明也○又宥韻音  
媾史記甘茂傳樗里子與魏罷兵索隱曰媾媾猶和也  
又戰國策講亦悔不講亦悔

**耩** 耕也穰也集韻或作耩○又尤韻古侯切義同

**港** 說文滄水派也从水巷聲集韻又水中行舟道○又送韻  
胡講切港洞開通也○絳韻胡降切水貌

○**項** 戶講切說文項頭後也从頁工聲廣韻項項釋名確也  
堅確受枕之處又詩四牡項領毛傳大也又姓本媼姓

國齊滅之子孫以國為氏○又董韻叶戶孔切張衡西京賦鮪  
鯢鱠鮓脩頰短項大口折鼻詭類殊種

○**蚌** 部項切說文蚌蜃屬从虫丰聲廣韻蛤也爾雅蚌含漿  
註疏云即蜃謂老蚌產珠者一名蚌一名含漿周禮謂

之狸物或作蚌班固答賓戲隋侯之珠藏於蚌蛤集韻亦作蚌  
又作碓蜆○又董韻叶補孔切郭璞歐絲野贊女子鮫人體近

蠶時吐珠非甲吐絲非蛹古作腫○麋韻叶彼五切戰國策龍  
謂蚌曰今日不雨明日不雨即有死蚌蚌謂鵲曰今日不出明  
日不出即有死鼃出尺律切○梗韻蒲猛切見蠱字下

### 獨音

**棒** 部項切說文槁稅也本作棰从木音聲謂木杖魏志云曹  
操為北部尉門左右懸五色棰各十枚今作棒廣韻又打

也或作拌集韻亦作擗梓



四紙

與旨止通

已机倚剖迺度綺起杞芭技伎

妓崎螳轆齧錡儼蕤香矣旋俾

髀箠岬比妣祉秣庀庀仉課蹕

痺溷瀾敕坻抵砥只軹枳痕旨

恠底沚陟峙時薈侈鎬謔侈侈移

攄觥拖齒祉弛豕矢屎始豸阝

柅雉滢是謔媿胝氏恃倚鞫喜

以苜酏肥匱池理里鯉俚裏履  
爾爾耳柅鏞軌沈晷簋塿倂褱  
鏡梳疲跪頽婉彼齶痞骹美靡  
膺唯趙髓瀉捶筆水華委矮骹  
鮪瘠蔞蔞闖遠蔭笋壘藟藟獮  
累縈蕊訛些些訾批姊秭子籽  
籽仳茈徙死蕙認兇似姒耜裡  
祀汜已第躡醜纏曬屣鞞篴史

使士仕俟涖尻涖跬頰毀穀踉  
墮揣

獨音 紀几汎麂屺玳跽艤礪

擬匕札婢弭芊紙咫指止芷趾

侈膠恥峙峙痔痔侍峙阡市地

綺蒺李邈介邇駟緝匭宥唇詭

彼鄙畷圯漢媿洧謏誅藜紫梓

此璽臬肺滓澁柿埃癸譏碼揆

古讀 踦 踦 埤 彌 禡 施 僂 倚 猗

旖 諛 醫 嬉 袖 詭 峴 披 破 秬 坡 岬

伾 觜 錘 標 標字 下 標 標字 下 仔 禛 蓰 頽 緇

唯 紕 崎 倚 毗 魮 虺 采 芝 蚩 坻 泚

峙 移 移 圯 離 而 邗 耆 婁 禡 礪 疵

龕 旋 劇 攢 靡 佳 狴 狴 窺 撝 枇 敬

儀 祗 跂 支韻 鴝 歸 歸 祈 肥 微韻 殍 虞韻

批 舊 禡 奎 齊韻 埃 傀 悝 笱 唉 輻 偲

脞 灰韻 訢 文韻 頗 倭 歌韻 徵 蒸韻 鳩 尤韻 媿

燬 唏 倮 尾韻 猷 虞韻 抵 泚 玼 弟 軹 底

氏 氐 涕 緹 櫛 灑 孌 眯 薺 鯨 禮 醴

欂 體 啓 薺韻 廌 駮 罷 趾 蟹韻 菹 改 礪

礪 硯 靠 賄韻 準 牝 敏 軫韻 登 吻韻 烜 阮韻

癬 端 沈 銑韻 鱗 麼 哆 哿韻 胙 瓦 姐 也

馬韻 鞞 焯 迥韻 否 有韻 視 珥 被 蝱 灑 駛

企 事 忌 餌 杜 筍 舐 缺 鞞 驛 誶 萎

眞韻 魏木韻 懣 雉 締 跽 敝 漈 柢霽韻 薑

卦韻 耒 柿隊韻 逗 侑宥韻 牯沃韻 桎質韻 缺

肩韻 藿藿字 霍藥韻 碎陌韻 攏錫韻 醜職韻 潔

合韻

古叶 時期 鬻 嶷屨字 馳 熙支韻 皆

偕佳韻 鮮先韻 所 俎語韻 雨麌韻 駭蟹韻 海

醢 殆 怠 待 亥 宰 綵 采賄韻 近吻韻 寶

皓韻 火 禍哿韻 等拯韻 有 友 舅 咎 玖 久

不 婦 阜 手 守 首 耦 茂 走 母 畝 負

有韻 饴 試 記 冀眞韻 解卦韻 悔 晦 在隊韻

右 圉 舊 狩宥韻 室質韻 積陌韻

四 紙

已苟起切說文己中宮也象萬物辟藏訕形也已承戊象人腹徐曰萬物與陰陽之氣藏則歸土屈曲包容象人腹圍

曲也人腹中央也漢書理紀於已禮記月令其日戊已註戊言茂已言起爾雅歲在巳曰屠維月在巳曰則增韻又身也對物而言曰彼已書謂人莫已若者已又私也論語克已復禮為仁

古作巳說文徐曰家語子夏間讀史記曰晉師以三豕渡河曰巳亥也當是此巳字作巳誤○又本韻丘几切集韻姓也詩韋

顧既伐昆吾夏桀箋云顧昆吾皆已姓也註音紀又音杞

○**机** 舉履切說文机木也从木几聲徐按山海經旋園之山多松柏机桓亦名單狐山机木似榆○又支韻居宜切木名義同

○**倚** 舉綺切說文倚偏引也从手奇聲徐引左傳譬如捕鹿諸戎倚之註倚其足也廣韻一脚也罾其首曰角倚其

足曰倚詩伐木倚矣註伐木斧其前乃以繩繫木從後牽倒之○又本韻於綺切倚匪不正本作倚集韻或作倚○支韻居宜

切說文左傳義同○歌韻叶居何切詩伐木倚矣析薪地矣舍彼有罪予之佗矣俱叶歌韻○寘韻去冀切跛也偏引也

○**剗** 說文剗剗曲力也从刀奇聲一曰剗曲力剗曲鑿○又支韻居宜切義同

○**蹇** 蹇也一曰一足行○又本韻丘几切○又於綺切俱義同○寘韻去冀切跛也

○**度** 閣藏食物也禮記檀弓始死之奠其餘閣也歟註閣度藏也集韻或作廐禮記內則大夫七十而有閣註閣以板為

之度食物也釋文度又作廐士昏禮註作廐棟南一架為前楯

楯前接簷為廐亦或作歧史梁孝王傳義格註如淳曰歧閣不

得下集韻亦或作倚○又本韻古委切閣藏食物也又見廐字

下○寘韻基位切集韻歧戴物或作度廐

○**綺** 去倚切說文綺文繒也从系奇聲師古曰今細綾又姓漢四皓有綺里季○又本韻魚紀切闕人名莊子有士

成綺

○**起** 口已切說文起能立也从走已聲廣韻又興也作也發

也論語起予者商也又禮記孔子閒居篇氣志既起註猶行也又禮記儒行起居竟信其志註起居猶舉事動作又姓

出何氏姓苑說文起古从走作起○又語韻叶口舉切興也釋名起舉也一舉體也易林孟春巳丑哀乎仲父明德訖終虎亂滋起○有韻叶去九切興也齊都賦羽旌盛興毛群盡起上蔽雲穹下被臯藪

**杞**

說文杞枸杞也从木已聲徐曰枸杞多生荒城坂岸之上左傳我有圃生之杞兮言非其宜也廣韻枸杞春名天精

子夏名苟杞葉秋名卻老枝冬名地骨根爾雅杞枸杞註云今枸杞也機音計本草一名仙人杖根名地骨皮春作羹茹微苦

其莖似莓子秋熟正赤莖葉及子服之輕身益氣耳又木名陸機曰如樗理白而滑可為函及橦板其子為蟲左傳杞梓皮革

自楚徃也孔叢子杞梓連抱又柳屬生水傍如柳人以為車轂孟子杞柳為柤椽又國名夏後雍丘本杞國又姓史禹後有杞

氏集韻或作榑詩緝曰詩有三杞將仲子毋折我樹杞柳屬也南山有臺有杞湛露在彼杞棘山木也杖杜北山言采其杞四

月隰有杞檗枸杞也詩註曰南山有杞註陸璣曰杞一名苟骨案杞大木也陸說蓋誤以為枸杞也禮韻舊註枸杞今增註通

作芭禮記表記引詩豐水有芭註芭枸杞也與詩註疏異○又木龍象齒切見耜字下○駭韻胡買切見裡字下

**芭**

說文芭白苗嘉穀从艸巴聲詩維糜維芭今之白梁粟又菜名詩豐芭註陸疏云芭菜似苦菜莖青白色摘其葉有

白汁脆可生食亦可蒸為茹又爾雅芊地黃疏案本草云地黃一名芭陶註云渭城者乃有子實實似小麥詩緝李氏曰七以

采芭為菜豐芭為草糜芭為穀王氏皆以為穀禮韻舊註穀也今增註○又本韻渠綺切白苗禾也詩曰維糜維芭徐邈讀

**技**

巨綺切說文技巧也从手支聲廣韻藝也禮記天學引書人之有技註有技才藝之士也又方術也通作伎漢

桓譚傳小才伎數之人註伎方伎也揚子通天地而不通人曰伎與技同○又真韻奇寄切義同

**伎**

說文伎與也從人支聲引詩籥人伎忒廣韻侶也又能也馮驩傳無他伎能陸機文賦程才效伎唐司空圖曰伎倆

雖多性靈惡○又支韻翹移切舒貌廣韻舒散也詩鹿斯之奔維足伎伎詩註曰鹿足行速貌通作跂○寘韻職吏切傷害也詩鞫人伎忒○又註利切傾也集韻本作技或作伎

**妓**

說文妓婦人小物也从女支聲徐曰物猶言人物也廣韻女樂也晉謝安攜妓游東山○又支韻居宜切妓娵態貌

○寘韻奇寄切女樂

**蚺** 蚺也爾雅註疏案方言云秦晉之間謂之蚺海岱之間謂之蚺又長足蟲○又支韻去奇切長脚龜龜○寘韻奇寄切長足蟲

○**螳** 語綺切說文螳蚺也蚺蚺也从虫豈聲爾雅蚺蚺大螳註俗呼為馬蚺蚺小者螳註齊人呼螳為蚺螳打螳註赤駁

蚺蚺蝨飛螳註有翅或作螳史記五帝紀鳥獸蟲蟻陸佃曰螳有君臣之義故字从義書麻冕蟻裳所以申君臣之義註色玄也又浮蟻酒也爾雅酒有汎齊浮蟻在上洗洗然亦作蛾禮記蛾子時術之揚雄賦扶服蛾伏集韻亦或作蠹蟲○又尾韻疑豈切說文義同

**轆** 說文轆車衡載轡者从車義聲集韻或作轆○又支韻疑羈切爾雅輓上環轡所貫也又前郊祀歌靈臙臙象與轆

如淳曰轆者僕人嚴駕待發之意案機木榦也整船亦曰轆馬口旁鐵也整駕亦曰轆說文曰義與整船之機同

**齧** 說文齧齧也齧也从齒奇聲前田儋傳齧齧首用事者如淳曰齧齧貌齧也○又本韻丘几切切齒也○支韻去奇切義

**錡** 說文錡鉏鉏也鉏也从金奇聲江淮之間謂釜曰錡徐按左傳錡筐當錡釜之器註有足曰錡一曰蘭錡兵藏又姓後漢錡

嵩○又支韻渠羈切釜屬義同又詩又缺我錡毛傳鑿屬曰錡正義云未審其狀也○歌韻叶於何切毛詩既破我斧又缺我錡周公東征四國是叱

○**儗** 偶起切說文儗儗也儗也一曰相疑从人从疑徐曰按史記儗儗字多如此又比也禮記儗人必於其倫或作疑前

食貨志遠方之能疑者竝舉而爭起師古曰疑讀曰儗儗也謂與天子相比儗史蘇秦傳疑於王者○又支韻疑其切見疑字

註○寘韻宜寄切怡擬固滯貌史相如賦仡以怡擬註不前也  
怡音熾○隊韻牛代切○又海愛切俱怡擬癡也

**疑** 說文艸茂也从艸疑聲引詩黍稷疑疑徐曰苗茂之貌或  
作擬通作擬前食貨志擬擬盛貌○又職韻鄂力切茂也  
詩黍稷疑疑

**𠄎** 說文𠄎盛貌从𠄎日聲徐按靈光賦芝栴楷羅以𠄎𠄎讀  
若疑又晉西河王子𠄎籀作𠄎集韻或作𠄎○又紆韻尼

立切聚貌一曰多也杜太清宮賦羅詭異以𠄎𠄎集韻或作𠄎  
○又羊入切多貌

**矣** 于已切說文彙語已詞也从矢呂聲徐曰矣者直疾今  
試言矣則出氣直而疾會意柳宗元曰決辭也○又支

韻叶於姬切詩撤我牆屋田卒汚萊曰予不戕禮則然矣萊陵  
之切

**旒** 乃倚切旒旒旌旗從風貌增韻亦作倚倪猶窈窕也通  
作柅前相如賦垂雲蜺之倚柅○又支韻叶女夷切

旒柔弱貌揚雄甘泉賦騰清霄而軼浮景兮夫何旒旒之旖旎  
流星旒以電燭兮咸翠蓋而鸞旗○歌韻叶囊何切東方朔七

諫拔拳玄芝兮列樹羊荷橘柚萎枯兮苦李旖旎○哥韻奴可  
切○寘韻女利切集韻俱義同

**俾** 補弭切說文臆益也从人卑聲一曰卑門侍人集韻俾  
使也本作俾今經傳皆作俾詩俾爾熾而昌爾雅使也

又從也註云使令又為隨從又職也註云使供職或作卑荀子  
卑民不迷○又支韻府移切安俾縣名在安定郡○齊韻邊迷

切使也○齊韻匹米切○霽韻匹詣切俱見俾字下

**𠄎** 說文髀股也从骨卑聲釋名云卑也在下之稱增韻股骨  
也又髀髀股外曰髀髀下曰髀說文古作𠄎集韻或作髀

○又本韻卑履切○又皮彼切○又使俾切○又線婢切○齊  
韻部禮切俱義同或作髀韓文陸渾山火詩髀其皮肉通髀髀

亦作髀唐書李甘傳齒疽剗髀集韻又作髀髀毗



箒

說文箒箒箒也。从竹卑聲。博雅箒箒箒也。○又支韻賓彌切。取魚竹器。○齊韻邊迷切。冠飾。○佳韻蒲街切。見箒字。

○寘韻必至切。簿也。○又被義切。蔽也。所以蔽甑底。○霽韻必計切。甑蔽也。所以蔽甑底。又周禮考工記輪箒則車行不掉。○錫韻扶歷切。簿也。

岬

山足。○又支韻頻彌切。岬岬。山貌。一曰山足。○齊韻邊迷切。義同。

比

補履切。密也。又竝也。爾雅北方有比肩民焉。迭食而迭。望註疏即半體之人。兩半相比。乃得為人。動作及禦非常。又校也。周禮小宰比官府之具。註校次之。又儀禮大射遂比。三耦註選次之。唐比部官名。又左傳擇善而從曰比。杜預曰比。方也。禮記樂記引詩克順克俾。註俾當為比。譬之誤也。釋文必履反。○又本韻普弭切。○又匹靡切。俱見龙字註。○支韻頻脂切。和也。一曰相次也。廣韻又竝也。又比部官名。又比蒲地名也。春秋大蒐于比蒲。又左傳莊公十年蒙臯比而先犯之。註臯比。

虎皮也。釋文音毗。疏云僖二十八年傳稱胥臣蒙馬以虎皮。比云蒙臯比而先犯之事。與彼同。知臯比是虎皮也。以胥臣之事。

譬之必知定是虎皮。其名曰臯比。則其義未聞。○寘韻必至切。說文比密也。二人為从。反為比。相與周密也。徐引國語司馬

侯曰罔與比而事吾君矣。增韻又及也。禮記比御而不入。孟子

比其反也。又左定十三年傳比君之駕也。評測註比猶待也。與

及之訓微異。又禮記祭義比時具物註比時猶先時也。先悉薦

反儀禮既夕比奠註猶先也。○又毗至切。近也。廣韻又阿黨也。

集韻次也。親也。又卦名比輔也。子夏傳曰地得水而柔。水得地

而流。故曰比。又頻也。禮記比年入學。註每歲也。漢書註比年猶

頻年也。又禮記比時註有二音。又周禮天官小宰聽政役以比。居註比居謂伍籍也。比地為伍。因內政寄軍令以伍籍發軍。起

役者。又地官五家為比。取其相聯比而居也。又小司徒三年則大比。謂使天下更簡閱民數及財物。鄭司農云五家為比。故以

比夾其比以設其羽註比謂括也疏云弓矢比在筈兩旁者禮記樂記引詩克順克俾註俾當為比聲誤餘音扶志反○質韻簿必切次也又增韻比比猶總總也

**妣** 說文妣死母也从女比聲爾雅父曰考母曰妣妣之言媿也媿匹於父郭璞云非死生之異稱詳考字註籀省作妣○又寘韻必至切母名之稱

**祗** 說文祗以豚祀司命从示比聲引漢律祠祗司命集韻或省作祗○又寘韻必至切或作祗○又毗至切俱義同

**秣** 說文秣不成粟也从禾比聲書若粟之有秣漢安帝贊秣我王度註喻穢也或作秣莊子塵垢秣糠集韻或省作秣增韻秣字別出義重今附○又支韻房脂切義同

**庀** 普弭切治也又具也左傳官庀其司或作庀周禮大胥比樂名鄭司農讀比為庀謂錄具樂官集韻亦或作庀

○又本韻匹靡切具也集韻或作比庀○齊韻匹火切具也周禮庀其委積或作庀

**疖** 說文疖頭瘍也从疒匕聲徐按周禮醫師有疾疖瘍者註頭瘍亦謂禿也一曰痂也瘡上甲韻會酸瘡也○又本韻卑履切頭瘍也

**佻** 說文佻別也从人比聲引詩有女佻離○又本韻匹靡切佻離別之意○又皮彼切義同○支韻頻脂切見毗字註○賄韻蒲罪切佻惟面醜一曰離也

**𨾏** 博雅𨾏訾毀也或作毗莊子毗其所不為也增韻又補履切毗字別出義同今附○又支韻府移切𨾏訾好毀譽也俗作啤

**𨾏** 部弭切形下大也周禮典同註鐘形下當𨾏音婢或作𨾏卑考工記上欲尊而字欲卑註隕下曰字又禹卑宮室

劉音婢○又本韻補弭切見婢字下○又便婢切形于大也或作卑通作庠○佳韻藥皆切蹟蹕行繚戾也○先韻房連切下廣也

# 庠

說文庠中伏舍从广卑聲一曰屋卑徐曰低小屋左傳宮室卑庠又周禮大司徒其民豐肉而庠註猶短也廣韻或作埤前五志塞埤壠下卑也相如賦埤溼○又本韻皮彼切義同或作埤下濕也春秋國語松柏不生埤○支韻賓彌切下也揚子庠則儀秦又爾雅鷓鴣其牝庠通作埤孟子為淵毆魚註猶水樂埤下荀子埤汚庸俗○寘韻平秘切下舍也○又毗至切見庠字註

# 涇

母婢切說文涇飲也从水弭聲又浴尸曰涇周禮小宗伯大肆以秬鬯涇註以秬鬯浴尸大肆始陳尸伸之也○又準韻眉殞切浴尸也周禮杜子春讀○銑韻彌克切周禮季軌讀

# 瀰

水盛貌詩河水瀰瀰或作瀰文選蕪城賦瀰泚平原註相連漸平貌集韻通作泚○又支韻民卑切見瀰字下○齊韻奴禮切水流也○又乃禮切水流貌見瀰字下

# 糶

說文糶撫也从支米聲引周書亦未克糶公功一曰愛也安也集韻或作休休通作彌儀禮士喪禮註巫掌招彌以除疾病疏云彌讀為糶安也○又本韻匹靡切爾雅曰撫糶撫也孫炎讀

# 坻

掌氏切說文坻著止也从土氏聲徐引左傳物乃坻伏或作泚○又本韻池爾切集韻秦人謂陂曰坻○又雖氏切陂也

# 抵

說文抵側擊也从手氏聲徐引史記抵掌而談又梁到漑抵几於地集韻或作舐舐通作抵前朱博傳奮髯抵几杜周傳業因勢而抵跪服虔曰音紙擊也文選抵壁於谷○又支韻巨支切擬手期剋

**砥**

說文砥柔石也本作底徐曰可以為礪漢梅福傳爵祿天

文或从石作砥今文作砥詩周道如砥禮記儒行砥厲廉隅又

砥柱山名通作底孟子引詩周道如底國策身被甲底劔註底

砥同礪也○又支韻蒸夷切磨石也前梅福傳平去二音禮記

一音脂○齊韻都奚切石也○齊韻都禮切厲石之尤細者

**只** 說文只語已詞也从口象氣下引之形徐曰只氣下引也

按詩母也天只不諒人只今試言只則氣下引也又詩樂

只君子箋云只之言是也集韻或作只佩觿集曰渠只之只本

之爾切今讀若質孫氏曰只字韻書皆音之移之爾二切俗讀

作質者訛杜詩只益丹心苦只想竹林眠塞花只暫香閨中只

獨看憶渠愁只睡之類但當讀作止也○又支韻支移切專辭

○軫韻章忍切集韻通作軾註語辭一曰是也莊子奚來為軾

夫○質韻職日切起語辭又語已辭又專辭佩觿集曰樂只之

只之爾切音止本無質音今讀若質俗所音也

**軾** 說文軾車輪小穿也从車只聲周禮大馭祭兩軾祭軌乃

飲註軾謂兩鞞又考工記參分軾圍去一以為較圍參分

較圍去一以為軾圍林曰較小於軾軾又小於較字書云車輪

之穿為道漢書綈子嬰於軾涂詩註曰軌鞞也車軸之端貫鞞

者名為鞞鞞末之小穿容鞞者名為軾儀禮既夕用軸註云軸

狀如轉鞞刻兩頭為軾軾狀如長牀穿程前後著金而關軸焉

又爾雅中有軾首蛇焉註云岐頭蛇也或曰今江東呼兩頭蛇

一曰地名廣韻又縣名在河內又見枳字註又南蠻七曰狗軾

見蠻字註又釋草連異翹疏引本草云連翹一名軾古作軾周

禮大馭註古書軾為軾通作枳○又本韻居矣切義同○支韻

巨支切○又章移切集韻通作枳爾雅蛇名義同○軫韻章忍

切見只字註

**枳** 說文枳木似橘从木只聲徐曰即藥家枳殼也周禮考工

記橘踰淮而北為枳晏子曰江南為橘江北為枳又馮衍

顯志賦捷六枳以為籬註枳木高而多刺可為籬又縣名在巴

秦王子嬰降枳道旁蘇林曰在長安東十二里通作軾國策秦

韻會小補

二十七

下軛道註引秦紀註亭名在灞陵正曰故軛城在懷州濟源縣東南按大事記顯王十一年韓使計息以軛道易鹿於魏水經註年表赧王三十六年秦伐魏至軛取城大小六十一皆魏之軛也軛枳通蘇秦傳秦下軛道則南陽危又云我下軛道南陽封冀亦指此其言秦者在雍州萬年縣東北去灞水百步軛道亭秦王降處也蘇代楚得枳而國亡則巴郡之枳也○又本韻居紙切義同○又居矣切集韻枳棋名一曰白石李○支韻巨支切○又章移切俱見軛字註

**痕** 說文朕毆傷也从疒只聲○又本韻昌里切說文義同○支韻章移切積血腫貌又毀傷也

○**旨** 軫視切說文旨美也从日匕聲日今省作日徐曰旨甘也集韻或作旨通作指荀子物則指矣說文古作旨集韻亦作旨居○又寘韻叶脂利切美也左思魏都賦蓋比物以錯辭述清都之閑麗雖選言以簡章徒九復而遺旨

**指** 說文指意也从心旨聲廣韻志也增韻意向也通作旨老經序會五經之旨趣禮記王制有旨無簡孟子序旨意

同亦通作指孟子言近而指遠史記六家要指張湯傳承上指孔光傳希指說文徐曰指手指也旨甘美也唯此為意指字古今假借多致紛雜○又寘韻職吏切意也

**底** 說文底柔右也从厂氏聲本底礪字註見砥字下一曰致也又定也書朕言惠可底行西旅底貢厥燹或作底爾雅

底致也左傳曰官居鄉以底日漢書作底日亦或作者詩者定爾功註致也音指與底同○又支韻蒸夷切見砥字註○齊韻都奚切至也○寘韻知義切致也史記震澤底定○霽韻都計切至也

○**止** 諸市切說文止小渚曰止从水止聲引詩于沼于止釋名止也可以止息其上○又寘韻職吏切義同

**趾** 說文趾基也从自止聲又交趾郡名劉欣期交州記云交趾之人出南定縣足骨無節身有毛卧者更扶始得起郭璞云脚脛曲戾相交所以謂離題交趾輿地志云其夷足大趾開拆竝立指則相交趾與趾同古字通用應劭漢官儀云始開

北方遂交於南以爲子孫基址集韻或作址通作趾左傳畧基趾禮記王制雕題交趾平水韻址字別出誤禮韻本出址字今正○又本韻丞矢切基也

**時**

說文暘天地五帝所基址祭地從田寺聲右扶風有五時好時鄜時皆黃帝時築或曰秦文公立也漢郊祀志作畦

時櫟陽師古曰如種韭畦之形於畦中各爲一土封又云祠之必於高山之下時命曰時是則凡土高處皆曰時也○又本韻文几切說文義同集韻又儲也○寘韻時利切見詩字下

**帶**

展几切說文帶箴縷所紩衣從爾帶省彖刺文也徐鉉曰帶衆多也言箴縷之工不一也爾雅紩也郭璞曰今

人呼縫紩爲帶周禮祭社稷五祀則用帶冕謂帶繡衣而冕集韻亦作縹縹又作縹書繡黻絺繡註鄭云刺也禮記曾子問註裨冕絺冕也絺音張里切又作希周禮司服希冕註本作絺刺粉米無畫也又說文从衣作縹註紩衣也从衣从帶帶亦聲合

依韻會附此○又清韻胡簡切集韻以飾縣鐘鼓也

**侈**

敝尔切說文侈掩脅也从人多聲一曰奢也詩巷伯侈兮侈兮註侈而侈大或作侈西京賦心侈體仗又義見

本韻侈字註○又本韻詩止切集韻大也一曰鐘形中央約也○馬韻昌者切公羊僖二十六年傳其言至篤弗及何侈也註侈猶大也音昌爾反又昌者反又見侈字下○寘韻充鼓切字林大也又奢也左思魏都賦繆語默之常倫牽膠言而踰侈飾華離以矜然假屈彊而攘臂

**鈔**

說文鈔曲鈔也一曰鬻鼎從金多聲一曰小刀集韻或作鈔○又本韻詩止切集韻鬻也或作鈔○支韻余支切說

文義同方言呼甌爲鈔

**謔**

說文謔離別也从言多聲按周景王作洛陽謔臺徐引爾雅云堂樓邊小屋此蓋小屋連於大屋體其實則別自爲

一區處也。或作謔。陸雲與兄書曰：曹公所為屋，折其謔堂，不可  
壞，直以斧斫之。○又支韻陳知切，本作謔，或作謔，別也。又門名。  
文選謔門，曲榭。晉載記：劉曜傳，未央朝寂謔門，旦空。又臺名。前  
侯王表：周有逃責之臺，服虔曰：周赧負責，乃逃此臺。後人因以  
此名之。劉德曰：洛陽南宮謔臺是也。又陸雲集云：曹公有謔塘。  
劉孝綽詩：反景照謔塘。○又弋枝切。集韻：永室門名。○哿韻：徒  
可切。見訛字下。○寘韻：充鼓切。本作芻，有大度也。集韻：或作謔。  
○箇韻：唐佐切。欺也。

**娣**

說文：娣，美女也。从女，多聲。又姑娣，輕薄貌。或作妣。○又本  
韻：丞矢切。方言：南楚謂婦妣曰母娣。○支韻：市之切。娣，母  
也。○又赤脂切。姑娣，美貌。○齊韻：田黎切。見媿字註。○歌韻：得  
何切。方言：南楚謂婦妣曰母娣。婦考曰：父娣。○哿韻：丁可切。博  
雅：妻父母之稱，義見上。

**侈**

爾雅曰：侈，怙恃也。註云：今江東呼母為侈。一云：恃事曰侈。  
○又本韻：諸市切。集韻：或作怙。○又丞矢切。俱義同。或作

怙

**侈**

說文：侈，衣張也。从衣，多聲。徐曰：禮言大夫侈袂，謂其袂張  
大。又地名。春秋宣十五年公會齊侯于侈。左傳註：侈，宋地。  
在沛國相縣西南。或作移。禮記：表記衣服以侈之。註：廣大也。又  
周禮：追師註：移袂，緣衣之袂也。集韻：衣長也。亦書作袤。通作侈。  
禮記註：侈者，因物而大之名。禮於衣袂半而益，一謂之侈。袂，公  
羊傳：會于侈。○又支韻：余支切。地名在宋。○哿韻：乃可切。衰，衰  
衣服長好貌。○霽韻：尺制切。義同。

**攄**

丑豸切。拆也。增韻：又拽也。或作侈。莊子：介者侈畫，通作  
地。○又本韻：羊巴切。加也。又離也。玉篇註：以拳加人也。  
○支韻：弋枝切。厥厥，手相弄。人本作厥，亦作攄。亦省作攄。○佳  
韻：丑皆切。以拳加物。集韻：或作攄。攄，又打也。

**觚**

說文：觚，角傾也。从角，虎聲。又人名。莊子：觚俞師曠聽之。弗  
聞。○又本韻：池爾切。角端不正。一曰：角傾也。集韻：或作觚。

○又匹婢切角傾也

**拙** 落也詩伐木拙矣箋云折薪者隨其理音勅氏切詩緝曰以手離之也集韻或作搯廣韻俗作拙禮韻舊作拙誤今

正案詩伐木拙矣从手也聲初音侈說文引詩伐木拙矣从木旁也音豸音異字異而義實同蓋今文毛詩陸德明所定五經本也許慎說文所引詩漢五經本也宜有小異禮韻於此音下出拙字既非今文之字又非說文之音兩失之矣今更定別於文余切增出拙字○又本韻池爾切析也○又羊巴切加也又離也○支韻直離切落也○又余支切見移字下○歌韻湯何切○又徒何切俱見拙字註○駭韻直駭切析也○哥韻待可切見拙字下○寘韻常利切牽也○箇韻吐卧切見拙字註

○**齒** 醜止切說文齒口斷骨也象口齒之形止聲一曰年也禮記文王世子齒亦齡也註疏男子八月生齒八歲而

齒女子七月生齒七歲而齒是人壽之數廣韻又齒錄也禮記王制屏之遠方終身不齒註猶錄也增韻又列也隱十一年

傳不敢與諸任齒又以年相序也禮記王制凡入學以齒註六皆以長幼受學詩蝮蝮國人不齒也箋云不與相長稚又爾雅鯢齒壽也註齒墮更生細者壽考之稱又爾雅釋草云縣馬羊齒今江東呼為鴈齒詳馬字註又鑿齒獸名長楊賦註服虔曰鑿齒五尺齒似鑿食人又人名晉習鑿齒說文古作囧○又語韻叶敞呂切徐幹賦宗屬大同鄉黨集聚濟濟盈堂爵位以齒

○拯韻稱拯切口齒也集韻河東語

○**祉** 丑里切說文祉福也从示止聲徐曰祉之言止也福所止不移也爾雅疏云繁多之福也引詩錫爾祉福集韻

又祿也○又本韻諸市切義同

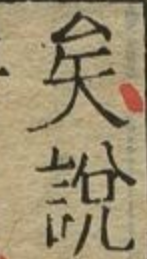
○**弛** 賞是切說文弛弓解也从弓从也徐曰去弦也前武紀

度爾雅易也註云相延易廣韻釋也禮記坊記君子弛其親之過而敬其美註猶棄忘也又周禮大司樂凡國之大憂令弛縣



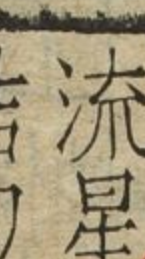
註弛釋下之。若今休兵鼓之爲。又魯語文公欲弛孟文子之宅。註毀也。說文或从虎作彌。集韻亦作弛。禮韻舊出弛字。○又本韻救豸切。落也。○支韻書之切。施也。通作施。○又弋枝切。改易也。或作施。○寘韻矢利切。改易也。

# 豕

說文豕。彘也。竭其尾。故謂之豕象。毛足而後有尾。徐曰。竭舉也。廣韻。豬也。周禮。天祝辨六號。四曰牲。號註引禮記。曲禮。豕曰剛鬣。易坎爲豕。坎性趨下。豕能俯其首。又喜卑穢。亦水畜也。又犬喜雪。馬喜風。豕喜雨。天將雨。則豕進涉水。詩。烝彼波矣。說文古作。○又寘韻。叶施智切。上林賦。格蝦蛤。鉅猛氏。羅騷。射封豕。案上林賦。本文一段。俱上聲字。吳才老韻會。以豕豸二字並叶入寘韻。或者誤邪。錄以俟正。

# 矢

矧視切。音與弛同。說文。弁弓弩矢也。从入象。鏑括羽之形。古者夷牟初作矢。徐曰。川象括羽也。孫卿子曰。浮游作矢。釋名云。指也。有所指而迅疾。爾雅。弛也。註。弛放。周禮。矢人謂任矢。絜矢。利矢。鏃矢。矰矢。箠矢。恒矢。庫矢。集韻。或作笑。一曰。

陳也。書。臯陶矢厥謨。左傳。公矢魚于棠。詩。無矢我陵。毛傳。陳也。箋云。猶當也。正義云。矢實。陳義以其當侵而陳。故云猶當也。又矢其文德。毛傳。施也。正義云。謂施陳文德。又爾雅。誓也。詩之。死矢靡他。毛傳。同。又正也。直也。詩。矢詩不多。又枉矢。星名。狀類大流星。蛇行而倉黑。望之如有毛目。集韻。古作。○又薛韻。苦結切。集韻。左反也。

# 屎

說文。糞也。本作鹵。从艸。胃省。集韻。或作屎。莊子。道在屎溺。又天文志。天屎星。通作矢。莊子。以箱盛矢。史廉頗三遺矢。又爾雅。羊屎。註云。實小而圓。紫黑色。今俗呼之爲羊矢。棗。○又支韻。許規切。○又馨夷切。俱見𠂔字註。○寘韻。女利切。嚙屎。欺也。

# 始

首止切。說文。館女之初也。从女。台聲。徐按。易。至哉坤元。萬物資始。坤母道也。會意。廣韻。初也。詩。序云。是謂四始。箋云。始者王道興衰之所由。又禮記。檀弓。君子念始之者也。註。始猶生也。念父母生已。又律名。禮運。註疏。引京房律。始於執始。韻會小補。



岐尾爲鳥，慙急，群飛出北方沙漠地。疏云：寇雉一名鷓鴣。詩：詒云：雉種不一，皆雞屬。漢呂后名雉。漢人諱之，謂野雞。陸佃云：周官士執雉，士死制，故執雉，所謂二生一死，擊士相見，註云：費用雉者，取其耿介。又交有時，別有倫。雉必用死，爲其不可生。服是耿介也。其羽文明，可用爲儀。故古者后服三翟，又禮記檀弓申生雉經，註疏：雉，牛鼻繩也。以牛繩自縊而死。周禮封人置其絊，鄭註云：絊，著牛鼻繩，所以牽牛者。今時人謂之雉絊，本作紉，或謂雉性耿介，被人所獲，必自屈折其頭而死。一曰：陳也。又理也。又春秋定二年，雉門及兩觀災。明堂位云：雉門，天子應門。又城堵曰雉。見埃字註。又姓殷，後有雉氏。集韻或作鳩，鷓古作鷓。○又本韻羊已切，下雉縣名在江夏。○又序姊切，見兕字註。○駭韻古駭切，集韻本作熒，耀熒短也。或作雉河。○寘韻直利切，野雞也。

**潢**

說文：潢，水出南陽魯陽堯山，東北入汝。从水，蚩聲。晉杜預還襄陽，引潢滴水以浸田。後光紀：潢川盛溢，或作泚。左傳

夾泚而軍。杜註云：出魯陽縣入汝。張氏補遺：泚字今附增韻。又丈里切。泚字重出，亦誤。今刪。○又寘韻直利切，集韻水名。

**是**

上紙切。說文：是，直也。从日，正隸作是。徐曰：日中爲正。是，一直不移也。增韻：是非之對。爾雅：則也。疏云：言不非之

事，可以爲人法則。又楚語：王弗是，註是理也。又禮記喪大記：君之喪，大胥是斂。註疏：是猶執也。使之執斂事。又表是縣名。後漢書靈帝光和三年表：是地震，涌水出。註：縣屬酒泉郡，故城在今甘州。張掖又姓。吳志：是儀，吳人，本姓氏孔融嘲之曰：氏字民無上，乃改爲是。說文籀作是。○又支韻叶市之切，直也。蔡邕釋誨：予惟悼哉，害其若是。天高地厚，駟而躋之。○齊韻：杜奚切。月邊也。春秋公羊傳：公十六年傳，是月者，何？僅逮是月也。註：是月邊也。魯人語也。在正月之幾盡。

**謔**

說文：謔，理也。从言，是聲。廣韻：正也。審也。書太甲：顧謔天之明命。註：顧謂常目在之。謔是也。大學引書註：猶正也。集韻

或作悞。○又霽韻都計切，見諦字註。

**媿**

說文媿諦也。从女是聲。一曰妍黠也。又江海間謂其母曰媿。○又支韻章移切。○又市之切。福也。見媿字下。○齊韻

田黎切。媿媿安也。一曰美好貌。又舒緩貌。或作媿。荀子難進曰。媿集韻亦作媿。通作媿。詩好人提提。傳安諦也。正義曰。行步之

安也。言安諦謂行步安舒而審諦也。漢書娣娣公主。乃女烏孫。注與好人提提同。○齊韻徒禮切。好人安詳之容貌。○怪韻胡

懈切。方言媿媿欺慢也。○禡韻陟駕切。媿媿詐欺。

**跂**

說文跂跂也。从足氏聲。一曰蹟聚也。禮韻舊註積也。誤。○又佳韻丑皆切。蹋也。

**氏**

說文氏本氏崩字。巴蜀山名。註見氏字。徐曰。姓氏也。左傳

昨王命氏正義曰。氏猶家也。周語賜姓曰妣。氏曰有夏。註

堯賜禹姓曰妣。封之於夏。又氏曰有呂。註以國為氏。釋例曰。別而稱之曰氏。合而言之曰族。○又本韻諸市切。姓也。○支韻章

移切。月氏西域國名在宛西。又關氏單于。后名言可愛如烟支。關於連切。史記匈奴傳註。舊音曷氏。習鑿齒讀作烟支。又姓史

**恃**

士止切。說文恃賴也。从心寺聲。廣韻依也。集韻或作恃。○又本韻池爾切。集韻心不明。○寘韻常利切。仗也。

**倚**

隱綺切。說文倚依也。从人奇聲。禮記曲禮。玉佩倚註。謂附於身有二音。禮器有司跛倚註。云依物為倚。又姓楚

左史倚相。集韻或作奇。鄒陽傳輪囷離奇。周禮大祝辨九拜。七

曰奇。拜註。讀為奇偶之奇。或曰奇。讀曰倚。倚拜謂持戟持節拜

身倚之以拜。通作倚。詩倚重較兮。註依也。○又本韻渠綺切。立

也。易說卦。參天兩地而倚數。王肅讀又曲。禮徐音其綺反。○支

**奇**

說文奇車旁也。从車奇聲。考工記註。及戈戟矛皆挿車奇。○又寘韻於義切。○又去冀切。○未韻於既切。俱義同。

○喜 許已切說文喜樂也从喜从口徐曰口喜為喜喜者陳

爾雅歆喜興也興音去聲集韻或作喜亦作喜史周紀無不欣

意前郊祀志天子心獨喜說文古作歆毛氏曰从喜从口作喜

誤○又支韻許羈切集韻未喜有施氏女名通作嬉又樂也楚

辭天問簡狄在臺魯何宜玄鳥致貽女何喜○宣韻許既切見

憲字註又相如封禪詩白質黑章其儀可喜昭昭穆穆君子之

態註許記反○又昌志切見饒字註

○以 養里切說文用也本作己从反己賈侍中說己意已

左右之曰呂經傳又皆作以詩侯疆侯以毛傳用也箋云以謂

問民今時備貨也春秋之義能東西之曰以疏云皆備力隨主

人所東西故稱以也左右東西義同戰國策以奉魏註以猶使

也廣韻與也儀禮鄉射禮主人以賓註猶與也疏云左氏傳以

者謂驅使前人之稱此言嫌有驅使之稱故以為與謂主人也

賓是以為平敵之義又詩必有以也正義曰以者自己於彼

辭又為也論語視其所以爾雅序註疏是以者因前起後語

作已荀子所以為人何已也註與以同○又本韻詳里切見似

苜

說文苜苜苜苜一曰馬鳥其實如麥从艸呂聲詩采采苜苜

徐按本草苜苜一名車前服之令人有子一名當道好生

道間江東呼蝦蟆衣山東名牛舌詩註疏王肅引周書王會云

苜苜如李出於西戎王基駁云王會所記雜物奇獸皆四夷遠

國貢贄非周南婦人所得采是苜苜為馬鳥之草非西戎之木

也集韻或作苜廣韻又苜苜蓮實也通志又苜苜幹珠也馬援

載苜苜一車禮韻本出苜字今正○又本韻詳里切苜苜艸名

一曰禹母吞苜苜而生禹故以為姓或作苜○歌韻烏禾切婆

苜室葦北狄別種名

醕

演爾切說文醕黍酒也从酉也聲一曰甜也賈侍中以

為鬻清○又支韻余支切飲也集韻酒也周禮酒正辨

四飲之物四曰醕註今之粥內則有黍醕醕飲粥稀者之清也  
集韻或作醕醕○又書之切粥清也周禮醕醕醕劉昌宗讀○先  
韻諸延切禮記內則或以醕為醴釋文醕讀為餐見鍵字註

### 醕

剗腸也莊子云長弘醕崔譔註裂也或作醕○又本韻敕  
豸切莊子徐邈讀○又詩止切○又羊已切俱義同

### 匱

說文匱似羹魁柄中有道可以注水酒从匚也聲徐引左  
傳奉匱沃盥增韻盥手沃水器○又支韻余支切義同○

歌韻徒何切集韻奠器

### 迤

說文迤衰行也从辵也聲引夏書東迤北于淮廣韻又灑  
迤連接也集韻亦作迤或作施孟子蚤起施從良人之所

之註邪也與迤同增韻亦作也誤通作匱禮記玉藻手足毋移  
註云移之言靡匱也疏云謂靡匱搖動也○又支韻余支切透  
迤又孟子義同又見蛇字註

### 里

兩耳切說文里居也从田从土周禮五家為鄰五鄰為  
里風俗通云五家為軌十軌為里里者止也五十家共

居止也爾雅邑也註云謂邑居疏引論語里仁為美禮記王制  
云凡居民量地以制邑詩于蹶之里毛傳邑也又路程以三百

六十步為一里公羊傳註疏云古六尺為步三百步為里又方  
一里計十二萬九千六百步禮記王制方一里者為田九百畝

註一里方三百步疏云步百為畝是長一百步濶一步畝百為  
夫是一頃也長濶一百步夫三為屋是三頃也濶二百步長一

百步屋三為井是九百畝也長濶一里孟子方里而井井九百  
畝又前食貨志在樊曰廬在邑曰里又長安有戚里漢人君姻

戚居之後因謂外戚為戚里又古人稱妻曰鄉里南史張彪傳  
我不忍今鄉里落他處沈約山陰柳家女詩曰還家問鄉里詎

堪持此夫又獄名殷曰姜里又姓左晉大夫里克○又本韻養  
里切見巳字註

### 理

說文理治玉也从王里聲徐曰物之脉理惟玉最密故从  
玉治玉治民皆曰理廣韻料理也義理也禮記喪服四制

知者可以觀其理焉。註義也。又文也。正也。增韻：膚肉為湊理，以其有脉理也。又禮記樂記：天理滅矣，註理猶性也。又樂記：理發諸外而民莫不承順，註理容貌之進止也。又治獄官曰理，月令命理瞻傷，註治獄官。夏曰大理，又姓臯陶為大理，因官氏焉。殷有理徵，左傳昭十三年：行理之命，註使人也。又云：行季往來國語，行理以節逆之。周禮小行人：孔鼂，註亦作李。漢天文志：騎官左角曰理。史天官書作李，蓋古文理與李通。又見本韻。李字註：○又泰韻叶音賴。楚辭：吾今豐隆乘雲兮，求宓妃之所任。解佩纒以結言兮，吾令蹇脩以為理。朱子楚辭後語曰：孟子不理于口，漢書無理之至，皆訓為賴，則理固有賴音也。

**鯉** 說文：鯉，鱧也。从魚里聲。本草三十六鱗魚之貴者。爾雅：鯉，取鮪即放號赤鯉。公以國姓同音，佩用魚符亦取象鯉。武后革鯉代之，以龜集韻或作鱣。○又虞韻叶隴。主切。徐幹齊都賦：三酒既醇，五齊惟醕。爛豕膺羹，包鼈鱠鯉。

**俚** 說文：俚，聊也。从人里聲。前季布傳：其畫無俚之。至耳聾灼，曰其計畫無所聊賴。徐曰：今又謂俚俗也。司馬遷贊：質而不俚，索隱曰：俚即鄙也。崔浩曰：世有鄙俚之語，則俚亦野也。又南夷種名蠻屬也。○又真韻力置切。集韻：博雅聊也。一曰下俚，一曰勤也。

**裏** 說文：裏，衣內也。从衣里聲。徐引詩：不離于裏。廣韻中裏也。○又真韻力置切。集韻義同。

**履** 兩凡切。音與里同。說文：履，足所依也。本作屨。从尸从彳。从彳，从尸，象履形。一曰尸聲。徐曰：履行故从彳。彳，足也。毛氏

曰：从舟載也。舟能載物，履能載人。舟又省作履。今文皆作履。釋名云：禮也。飾足以為履。爾雅：禮也。註云：禮可以履行。見易疏云：序卦云：物畜然後有禮，故受之以履。韓康伯云：履者禮也。又拘也。所以拘於足。世本云：於則作屣。履黃帝時人。又踐也。易履霜，堅冰至。詩：君子所履，鄭箋云：君子皆法效而履行之。又爾雅：祿也。詩：福履綏之。又爾雅：福也。集韻：又幸也。又易卦名。又釋草云：

經履註未詳又姓出姓苑集韻古作顛頭後稱○又齊韻盧啓切踐也易義同鄭康成讀

○爾 忍氏切說文爾本作爾麗爾猶靡麗也从門从攷其孔效尔聲此與爽同意徐曰猶歷歷然希疏點綴見明也

今文作爾一曰汝也通作尔又見尔邇二字註○又齊韻乃禮切見爾字下

爾 說文爾華盛从艸爾聲引詩彼爾維何通作爾三蒼解詁云爾華繁也詩彼爾維何維常之華傳云爾華盛貌又本草紫萁一名月爾即今紫萁也其芽拳曲繁盛故名月爾○又齊韻乃禮切說文義同集韻草茂貌

耳 忍止切音與爾同說文耳主聽也象形又語已辭又卷耳草名苓耳也廣雅云臬耳郭云胡臬形似鼠耳陸璣疏云四月中生子如婦人耳中璫今或謂之耳璫幽州人謂之爵耳是也又熊耳山名水經註洛水之北有熊耳山雙巒競舉狀同熊耳又入耳蟲名爾雅蝻銜入耳郭璞註蚰蜒疏云自關而東謂之蝻銜或謂之入耳又綠耳駿馬名已見駮駟註前地

耳 耳草名苓耳也廣雅云臬耳郭云胡臬形似鼠耳陸璣疏云四月中生子如婦人耳中璫今或謂之耳璫幽州人謂之爵耳是也又熊耳山名水經註洛水之北有熊耳山雙巒競舉狀同熊耳又入耳蟲名爾雅蝻銜入耳郭璞註蚰蜒疏云自關而東謂之蝻銜或謂之入耳又綠耳駿馬名已見駮駟註前地

理志華騮綠耳之乘師古曰華騮言其色如華之赤綠耳耳綠色魏時西卑獻千里馬白色而兩耳黃因名之為黃耳即此類也見爾雅疏又玄孫之子曰耳孫應劭曰去曾高遠但耳聞之又三傳志崔琰傳琰薦楊訓於太祖太祖為魏王訓發表贊述功德人或笑訓琰取表草視之與訓書曰省表事佳耳太祖後見書怒曰諺言生女耳耳非佳語又南蠻七曰儋耳見蠻字註又齊語踰大行與辟耳之谿枸夏註大行辟耳山名毛氏曰本作耳今作耳俗作耳○又蒸韻如蒸切雲孫之子為耳孫前惠公孫耳孫應劭曰雲孫之子又諸侯王表師古註音仍集韻通作仍○拯韻仍拯切耳也集韻關中河東語

○柅 女履切音與爾同說文柅柅柄也本作屎从木尸聲說文或从木尼聲作柅徐鉉曰木若梨一曰止輪木○又本韻乃倚切木名實如梨一曰椅柅木弱貌○支韻年支切○齊韻乃禮切俱木名義同又易繫于金柅字一作鏹

鏹 雙柄也本作屎一曰絡絲篋也屎其柄也絡絲柅也集韻或作柅○又齊韻乃禮切絡絲柅也又古文易柅作鏹註

韻會小補

卷十一

二十九



碾車木也集韻或作榘祝○寘韻叶丑利切篋柄也○昔韻奴剔切絡絲具○葉韻尼輒切見鐻字下

○軌矩鮪切說文軌車轍也从車九聲又車軸也詩濟盈不濡軌注入車韉頭禮記少儀其在車左執轡右受爵祭

左右軌范又注酒祭軌乃飲注軌與軹同謂轡頭也又車轍也周禮匠人經途九軌增韻又法也漢賈山至言軌事之大者師

古曰軌謂法度左傳隱五年講事以度軌量謂之軌又循也史記星辰軌道賈誼傳諸侯軌道注謂遵法制也又齊語五家為

軌十軌為里又爾雅釋鳥云鷓鴣軌注云未詳集韻或作術迹詩詰云詩濟盈不濡軌毛注由輶以上為軌孔疏引說文云車

轍也按輪有高下有廣狹皆定於軌輪中之軌既同則轍迹亦同後人因謂車轍亦曰軌曲禮曰塵不出軌此以高下言也中

庸曰車同軌此以廣狹言也兵車乘車之輪其崇六尺有六寸軌居輪之中實得其半水若濡軌則水深三尺三寸孔疏以為

轍迹非也濟水之盈安有不濡車轍者乎○又語韻叶果許切車迹也陸璣凌霄賦削陋迹於介丘兮省仙遊而投軌覲情

以遂濟兮豈時俗之云阻○有韻叶乙有切車轍也詩濟盈不濡軌雉鳴求其牡太玄永首求不軌凶區流于後

沈說文沈水涯枯土也从水九聲韻會云及出泉也爾雅沈泉穴出注及出也從旁出也詩有冽沈泉或作漣禮韻舊

註水厓土誤今正詳見畧字註○又尤韻巨鳩切集韻水涯也

畧說文畧日景也从日畧聲○又語韻叶果許切陸雲詩願登扶桑仰結飛畧伊人匪存遺芳孰與○有韻叶已有切

靈光殿賦葱翠紫蔚礪礪環瑰含光畧兮窮奇極妙棟宇已來未之有兮

簋說文簋黍稷方器也从竹从皿从皃徐曰皃皮逼切米粒也考工記旒人為簋實一穀崇尺厚半寸受斗二升外圓

內方曰簋說文古作匱枕通作匱李斯傳飯土匱○又有韻已糾糾葛履周官以書敘昭穆之俎簋故書簋作几孔穎達曰簋

聲几軌聲九於文易為悞寫者亂之

韻會小補

四十一

四十一

○**堉**

古委切說文堉毀垣也从土危聲引詩乘彼堉垣又爾雅堉謂之坵註在堂隅說文或从阜作堉○又支韻許羈切毀也前漢杜周傳業因勢而抵隄○寘韻詭偽切垣堂隅可置物

○**俛**

重累也一日依也左傳諸侯俛俛諸廣韻又戾也考工記輪人菑爪不相俛註疏云戾也又欂俛支柱也前相如賦連卷欂俛集韻或作斂○又支韻俱為切幾欲貌列子俛俛成者

○**禔**

說文禔耐禔祖也从示危聲爾雅祖也註云毀廟主疏引士虞記云明日以其班耐毀廟之主曰禔○又未韻居胃切義同

○**銳**

說文銳車屬从金危聲一日瑩鐵也廣韻又戾鋸齒也禮韻舊註函屬誤今正○又尾韻魚豈切以換錐錯也

○**桅**

說文桅黃木可染者从木危聲○又灰韻魚回切舟上帆干廣韻小船上檣也

○**屨**

說文屨祭山曰屨縣从广技聲集韻或作屨度註與說文同韻會註閣藏物以舊註祭山之名誤似未是○又本韻舉倚切見度字下○寘韻基位切爾雅祭山之名集韻或作度

○**跪**

巨委切說文跪拜也从足危聲兩膝隱地體危隄也聲類云跪也又蟹足曰跪荀子蟹六跪而二敖○又本韻居洧切張跪也或作趨○又丘軌切義同○支韻魚為切屈膝也莊子跪坐以進之

○**頽**

五委切說文頽頭閑習也从頁危聲徐曰低仰便也○又賄韻五賄切集韻頭也一日頭閑習也又人名晉有裴頽

○**媿**

說文媿閑體行媿媿也从女危聲博雅好也宋王神女賦既媿媿於幽靜○又本韻居洧切義同○麻韻五加切集韻婢也一日身弱貌

○彼

補靡切。埤倉邪也。○又寘韻彼義切邪也。廣韻引論語子西彼哉又哀也。

○嚳

普鄙切。音與披同。說文嚳大也。从喜否聲。引春秋傳吳有太宰嚳。人名集韻或作嚳。○又支韻敷羈切。字林大

也。

○痞

部鄙切。說文痞痛也。从疒否聲。徐曰：又病結也。增韻氣隔不通。○又本韻甫委切。○有韻方久切。義同。

○骹

部靡切。骹骹屈曲也。漢枚乘傳其文骹骹。音被。○又寘韻平義切。義同。

○美

母鄙切。說文美甘也。从羊从大。羊在六畜主給膳也。美與善同意。徐曰：羊則美。故从大會。意毛氏曰：从羊从大。

俗作美。非美古勞切。卽今羔字。○又支韻音儀。見儀字註。○寘韻叶明秘切。好也。劉向九歎揚精華以眩耀兮。芬鬱渥而純美。結挂樹之猗。祀兮細荃惠與辛夷。夷音異。

○靡

母彼切。音與美同。說文靡披靡也。从非麻聲。徐曰：披靡分也。故从非。取相違之義。一曰靡曼。美色也。又奢麗也。

詩無封靡于爾邦。毛傳累也。正義云：奢侈淫靡是罪累之事。廣韻又偃也。左傳望其旗靡。又順也。漢書蕪從風而靡。書商俗靡靡。註紂使師延作靡靡之樂。相順從之意。書說命註胥靡胥相也。靡隨也。古者相隨坐輕刑之名。又上林賦離靡廣衍。註離而

邪靡不絕之貌也。又施靡連延貌。前相如傳登降施靡。又禮記玉藻註疏云：靡匝謂搖動。又無也。詩靡不有初。又上林賦的皪

江靡註江邊也。又草名。月令靡草死。註薺苧麻之屬。集韻作美草。又國名。大傳云：周成王時，州靡國獻佛佛獸。集韻通作縻。○

又支韻忙皮切。散也。周易吾與爾靡之前。文帝紀為酒醪以靡穀者多。註散也。又禮記少儀國家靡敝。註賦稅亟也。疏靡謂侈靡。敝謂凋敝。通作縻。又義見縻字下。○歌韻莫婆切。散也。○麻

韻莫霞切。牧靡縣名在益州。升靡藥草所出。○寘韻叶靡。披切。偃也。曳也。散也。前揚雄賦：聖風雲靡。註師古：協韻去聲。又放也。張衡西京賦：大駕幸乎平樂。張甲乙而襲翠被。攢珍寶之玩好。

紛瑰麗以多靡○箇韻叶模卧切散也易鳴鶴在陰其子和之  
我有好爵吾與爾靡之

**磨** 說文磨乘輿金飾馬耳也从耳麻聲○又支韻忙皮切義  
同

○**唯** 卽委切山曲也又前揚雄賦摧唯而成觀孟註林木崇  
積貌○又支韻遵綏切山高貌見崔字下

○**趙** 取水切說文趙動也从走隹聲引春秋傳盟于趙註趙  
魯地名廣韻走也○又本韻愈水切見隹字下

○**髓** 息委切說文髓骨中脂也本作髓从骨陸聲今文作髓  
或作髓前鄒陽傳入於骨髓亦作髓揚雄賦髓餘吾註

髓入餘吾水言其大破死亡也亦作髓漢郊祀志鶴髓毒冒集  
韻又或作髓隋髓又爾雅釋草云芊地黄註云一名地髓本草  
同○又寘韻雖遂切說文義同

**滑** 方言齊人謂滑曰滑禮記內則滌滌以滑之○又支韻息  
遺切○寘韻雖遂切俱義同

○**捶** 主縈切說文捶以杖擊也从手垂聲禮記內則每物與  
牛若一捶註云擣之也或作捶○又本韻時髓切義同

○**哥** 韻都果切見揣字下○寘韻之睡切治擊也

**筆** 說文莖擊馬也从竹垂聲增韻又杖也漢景帝定筆令通  
作捶路溫舒筆楚之下集韻或作筆○又本韻時髓切○

支韻陟佳切○又是為切俱義同

○**水** 數軌切說文水準也北方之行象衆水並流中有微陽  
之氣也徐曰衆屈為水至柔能攻堅故一其內也畢少

董妙於鼎篆其論水字云中間一豎更不須曲只是畫一坎卦  
耳蓋坎為水字見古鍾鼎多如此者隸作水釋名準也準平物

也禮記月令疏水訓準是平均法則之稱又詩大明註疏云水  
亦靈物氣與山同謂天生太姒於洽陽渭涘氣勢之處使之必

有賢才也禮記月令爵入大水註海也又雉入大水註淮也又  
周禮六飲一曰水又龜名爾雅十龜九曰水龜○又軫韻叶武

允切北方之行也。白虎通水之為言準也。釋名水準也。準平物也。○寘韻叶式類切。劉楨魯都賦蘋藻漂於陽侯。芙蕖出乎渚際。奮紅葩之燿燿。逸景燭於崖水。

○**華** 是樺切木名。周禮有華氏共華以灼龜。焦煖用荆華之類。集韻或作坐。○又本韻主榮切。見華字下。○支韻陟

佳切節也。

○**委** 郎毀切說文委隨也。从女从禾。徐曰女子从入者也。鉉曰委曲也。取禾穀垂穗委曲之貌。一曰棄也。任也。安

也。又委貌。周冠名。詳貌字註。又端委禮衣。左傳弁冕端委以治民。又周禮大司徒脩道委質。鄭玄註少曰委多曰積。皆所以給賓客。又姓。風俗通有太原太守委。進通作勣。前淮南傳勣天下正法師。古曰勣。古委字曲也。○又支韻邕危切。詩委委佗佗。毛傳云行可委曲蹤迹也。疏孫炎云委委行之美。又爾雅委委佗佗。佗美也。註云皆佳麗美豔之貌。○寘韻於偽切。委積牢米薪。

之總名。月令收于神倉。註重粢盛之委也。中庸註豐其委。積也。記以梁委之註與餽同。註見本韻積字。又末小曰委。禮記學記。源也。或委也。註源泉所出委泉所聚。陸音於偽切。

○**蛟** 黍負爾雅云。蚺威委黍也。○又支韻危切。水精也。形如蛇。紆曲長八尺。以名呼云。可使取魚。又蛟蛇澤鬼。大如轂

長如轅。紫衣朱冠。惡聞雷霆之聲。則捧其魚而立。齊威公田於澤。見之。

○**骹** 說文骹骨端骹莫也。从骨九聲。徐曰从九屈也。一曰骹。骹屈曲也。枚乘傳其文骹。骹謂曲隨其事也。毛氏曰从八九

之九。从九者誤。然說文从九未知孰是。○又寘韻於偽切。義同。毛氏曰案漢書骹。骹字韻委被然委被字。皆有兩音。舊韻收骹

字入去聲。骹字入去聲。兩有未盡。今皆作兩音。收入仍依被字。例許令通押。

○**鮪** 羽軌切說文鮪鮪也。从魚有聲。引周禮春獻王鮪。徐按爾雅鮪鮪鮪。註云鮪。鱣屬。大者名王鮪。小者名鮪。鮪陸

璣云形似鱣而青黑頭小而尖似鐵兜鍪口在領下其甲可用磨薑大者不過七八尺今東萊遼東人謂之射魚或謂之仲明仲明者樂浪尉也溺死海中化為此魚周洛曰鮪蜀曰鮪鱣出鞏山穴中三月朔河上能度龍門則為龍禮記禮運龍以為畜故魚鮪不念註疏云魚鮪從龍者鮪音三鱣音母郢切陸佃云岫居至春始出而浮陽夏小正曰祭鮪魚之先至者也一日水名出鞏縣西北武王伐紂使膠鬲禦之鮪水上○又有韻云又切魚名似鱣長鼻

**痲** 說文痲痲痲痲从疒有聲薛宣傳註以杖手毆擊人剝其皮膚腫起青黑而無宿癩者律謂之痲痲痲者多廣韻又瘡痲顏真卿傳瘡痲未平○又有韻于救切顛也集韻本作痲或作痲痲○屋韻于六切集韻病也

**蕪** 羽委切說文蕪草也从艸為聲又邑名左隱十一年傳蕪邗之田于鄭註蕪邗鄭二邑又姓左傳晉大夫蕪伯○又支韻去為切方言鄭楚謂獯曰蕪○麻韻呼瓜切博雅蕪也

**為** 華榮也○又歌韻斗滂禾切張衡思玄賦天地絪縕百卉含藹鳴鶴交頸睢鳩相和○麻韻呼瓜切見花字下

**闕** 說文闕闕門也从門為聲引國語闕門而與之言又姓集韻或作闕○又佳韻空媧切門不正開也國語義同集韻或作闕

**蕪** 華榮也○又歌韻斗滂禾切張衡思玄賦天地絪縕百卉含藹鳴鶴交頸睢鳩相和○麻韻呼瓜切見花字下

**蕪** 華榮也○又歌韻斗滂禾切張衡思玄賦天地絪縕百卉含藹鳴鶴交頸睢鳩相和○麻韻呼瓜切見花字下

**蕪** 華榮也○又歌韻斗滂禾切張衡思玄賦天地絪縕百卉含藹鳴鶴交頸睢鳩相和○麻韻呼瓜切見花字下

**蕪** 華榮也○又歌韻斗滂禾切張衡思玄賦天地絪縕百卉含藹鳴鶴交頸睢鳩相和○麻韻呼瓜切見花字下

**蕪** 華榮也○又歌韻斗滂禾切張衡思玄賦天地絪縕百卉含藹鳴鶴交頸睢鳩相和○麻韻呼瓜切見花字下

**蕪** 華榮也○又歌韻斗滂禾切張衡思玄賦天地絪縕百卉含藹鳴鶴交頸睢鳩相和○麻韻呼瓜切見花字下

**蕪** 華榮也○又歌韻斗滂禾切張衡思玄賦天地絪縕百卉含藹鳴鶴交頸睢鳩相和○麻韻呼瓜切見花字下

**蕪** 華榮也○又歌韻斗滂禾切張衡思玄賦天地絪縕百卉含藹鳴鶴交頸睢鳩相和○麻韻呼瓜切見花字下

**蕪** 華榮也○又歌韻斗滂禾切張衡思玄賦天地絪縕百卉含藹鳴鶴交頸睢鳩相和○麻韻呼瓜切見花字下

**蕪** 華榮也○又歌韻斗滂禾切張衡思玄賦天地絪縕百卉含藹鳴鶴交頸睢鳩相和○麻韻呼瓜切見花字下

一神荼二鬱壘領衆鬼之惡害者執以韋索而用食虎又姓後趙錄有壘澄○又支韻力追切廣雅重也○尾韻良斐切山貌○賄韻魯猥切魁壘壯貌又畏壘山名集韻或作壘累又神名又禮記曾子問註疏云祭山川道路之神壇名山其神曰壘○隊韻盧對切見礪字註○術韻呂卹切鬱壘不平貌集韻本作壘或作壘

**苗** 說文艸草也从艸晶聲引詩莫莫葛藟徐曰葛蔓也一曰

**菓** 說文艸木也从木畠聲爾雅諸慮山菓註云今江東呼菓為藤似葛而麤大韻會註謂菓菓為千歲菓即今言萬歲

藤大者如盃冬夏不凋故从木其形蔓似草故从艸在草木之間也又爾雅攝虎菓註云今虎豆詳攝字註集韻或作菓今爾雅本作菓籀文作菓○又支韻倫追切見菓字下

**獬** 說文鳥鼠形飛走且乳之鳥本作鸞从鳥晶聲徐曰飛生鼠也廣韻一曰鼯鼠毛紫赤似螭蝠而長一名飛生或作

蠅漢書註蠅飛鼠也集韻亦作獬獬○又支韻力追切鷓飛土鳥也或作蠅又作獬獬獸名似狸形

**累** 說文累增也本作糸从糸糸十黍之重也今作累○又支韻倫追切前律曆志權輕重不失黍黍應劭曰十黍

為糸十糸為銖一曰十絲為糸舊韻與係累累牛同註誤累牛見攔字註○歌韻落戈切十黍為糸○賄韻魯猥切見壘字下

也○舸韻力果切禮記曲禮削瓜為大夫累之註保也謂不巾覆也保袒也○寘韻力偽切音與類同事相緣及也增韻縈也玷

也古作累或作糸前袁益傳吾不足累公註古累字○遇韻良遇切集韻諄遯累匈奴官名○葉韻良陟切地名鉅鹿下曲陽縣西南有肥累城

**縈** 乳極切說文縈垂也从縈糸聲徐引左傳佩注縈兮集韻又茸也或作縈文選盧子諒詩縈縈芬華落禮韻又

汝水切重出今刪○又支韻人垂切垂也累也○齊韻玄圭切○寘韻而媿切俱義見齊韻轄字下

**苾** 草木叢生貌廣韻聚也。一曰香草根。○又銑韻子究切華聚貌。○薛韻子悅切草木聚生。

○**訛** 蔣氏切說文訾不思稱意也本作訾从言此聲引詩翁翕訾訾徐曰言不思稱事之意也今文相承皆書作訛

爾雅曰莫供職也註曰曠職事也韓詩傳云不善之意集韻或作瘠○又支韻將支切見訾字下

**此** 說文齒齲也闕一曰短也漢志此齲偷生而亡積聚師古曰此短也齲弱也言短力弱材不能勤作○又支韻疾之

切見訾字下○齊韻祖稽切○齊韻祖禮切俱弱也○昔韻資昔切史記此齲偷生謂苟且也

**此** 說文訾苛也从口此聲徐引漢傳衛文生買物呵訾減價乃售也爾雅此也註云方俗異語音紫疏云音柜近○又

支韻即移切集韻此也○又疾之切荷也瑕也或作訾○齊韻蘇計切○箇韻蘇箇切俱見些字下○昔韻資昔切此也

**些** 說文見訛字又毀也集韻本作疵荀子非毀疵也今文通作訾案說文訾不思稱意也亦書作訛集韻疵毀也通作

訾然今文詩又作翕訛而疵毀字相承作訾久矣○又支韻將支切齊語訾相其質註訾量也漢蓋寬饒傳用不訾之軀貨殖

傳家亦不訾皆言無貨量可以比之也又毀也又思也禮記少儀不訾重器註思也又姓漢功臣表有樓虛侯訾順集韻或作

瘠又或書作訛○又才支切毀也莊子無訾無訾徐邈讀禮記非禮之訾○魚韻人余切思也山海經足訾贊見人則呼其名

足訾○齊韻子禮切博雅評訾也

**批** 說文剛捩也從手此聲○又本韻側氏切集韻奉加人也又戟撮也○支韻疾之切捩也○齊韻子禮切殺也○又

千禮切捩滅也○駭韻反蟹切捩也

○**姊** 蔣兕切音與紫同說文繡女兄也从女弟聲爾雅男子謂女子先生曰姊姊咨也以其先生言可咨問○又齊

韻叶蔣禮切釋名姊積也猶日始出積時多而明也詩女子有行遠父母兄弟問我諸姑及我伯姊

韻會小補



**秭**

說文糝五稷為秭从禾弟聲一曰數億至萬曰秭徐曰六萬萬生億億生兆兆生京京生秭秭生垓垓生壤壤生澗澗生正正生載載地不能載矣詩萬億及秭箋云以言穀數多韓詩云陳穀曰秭也又秭歸縣名今歸州○又齊韻獎禮切集韻禾五稷也博雅秭積也毛詩萬億及秭為酒為醴烝畀祖妣以洽百禮

○**子**

祖似切音與紫同說文子十一月陽氣動萬物滋入以稱為象形徐曰十一月夜半陽氣所起人承陽故以為稱於文併足為子併者在襁褓也象形李陽冰曰子在襁褓中足併也白虎通曰子孳也孳孳無已也廣韻子息也增韻嗣也又男子之通稱又師古曰子者人之嘉稱又成德謂之君子禮記註疏孔穎達曰君子有爵有德者之通稱王肅云言其德可以君上位子下民雖天子亦稱之易君子終日乾乾謂天子是也禮器云是故君子太牢而祭謂之禮註云君子謂大夫以上

又文亦稱子檀弓夫人自稱曰婢子左傳註卿之妻曰內子禮有司徹註內子不薦籩疏云案禮記註內子卿妻引春秋趙姬請送叔隗以為內子若散文今大夫妻亦得稱內子也魯語共工氏之伯九有也其子曰后土註共工之裔子是遠孫亦可為子又文伯之母曰吾聞之先子先舅也又儀禮諸侯之子稱公子又女稱公子莊元年公羊傳說築王姬之館云於群公子之舍則以卑矣是諸侯之女稱公子也又女稱童女喪服小記註云女子子在室亦童子也又晉語子女玉帛註子女美女也又禮記樂記易直子諒之心生註讀如不子之子疏謂子愛釋文子如字徐將吏反中庸子庶民也註猶愛也又辰名爾雅太歲在子曰困敦漢志孳萌於子春秋說云孳恩宣德又四等爵名又國名括地志云子城在渭州華城縣又葛子布子細稱也見後漢王充傳註又俗有云日子者按文選陳孔璋檄吳將校文年月朔日子南史劉之遴與張纘等參校古本漢書稱永平十六年五月二十一日巳酉郎班固而今本無上書年月日子隨袁充上表寶曆之年改元仁壽歲月日子還共誕聖之時日

十二時每口必起子日子之稱其是乎又姓契母吞卵而生契堯之末年舜舉為司徒有五教之功乃賜姓日子而封之於商也說文古作𠂔徐曰从𠂔髮也籀作𠂔从𠂔有髮臂脛在儿上也○又麋韻叶茲五切詩嗟我婦子入此室處太玄去于父子去于臣主韓非子慈母有敗子嚴家無格虜易林道逢淑女與我驥子又曰文母聖子為天下主○齊韻叶獎禮切孳也左氏傳魯人歌曰我有圃生之杞乎從我者子乎去我者鄙乎古子有二讀與紙叶者聲近濟水之濟與語叶者如今讀籽梓一類皆倣此○有韻叶濟口切漢書敘傳侯王之祉祚及孫子公侯蕃滋枝葉碩茂顏師古曰茂合韻莫口切○寘韻資四切易直子諒之心生禮記子庶民也俱徐邈讀又禮記曲禮不能則辭以疾註疏引白虎通云天子有疾稱不預諸侯稱負子子民也言憂民不復王也公羊傳註諸侯稱負茲與此說不同○質韻音叶入聲詩既取我子無毀我室○職韻叶音則詩假樂君子憲憲令德

### 籽

說文穉壅禾本也本作籽从禾子聲前食貨志籽附根也今作籽詩或耘或籽註耘除草籽雖本也疏云播種於畦中苗葉已上稍耨壅草因隱其土以附苗根上盛暑壅淨根深能風與旱或作芋周禮註芸芋○又支韻津之切義同

### 籽

治木器又木工也通作梓尚書梓材古本作籽○又本韻兩耳切見李字下

### 𠂔

淺氏切爾雅𠂔𠂔小也註云材器細陋詩𠂔𠂔彼有屋毛傳云小也鄭箋云此言小人富也集韻或作𠂔𠂔○又本韻將几切小也

### 𠂔

說文𠂔𠂔艸也从艸此聲染草爾雅藐𠂔草註云可以染紫廣雅云一名𠂔𠂔又𠂔𠂔不齊也通作𠂔○又支韻才支切爾雅𠂔𠂔生下田苗似龍鬚而細根如指頭黑色可食後劉玄傳掘𠂔𠂔而食續漢書作符訾集韻或作𠂔增韻又藐𠂔草名又𠂔𠂔似鳧𠂔而白爾雅翼葉如燕尾白花三出本草名藉姑今亦謂剪乃草一莖收十二實歲閏則十三如今黃楊歲

長一寸閏年則否。○佳韻士皆切。莛葫藥名集韻或作菜。

○徒

想氏切。說文：徒，從辵，止聲。今文轉寫作徒。說文或从彳作𨔵。又古文作𨔵。集韻：又或作𨔵。案說文

徒本从辵，从止，當作𨔵。又云：或作𨔵。今文徒字，既从或作𨔵之。征又於止下增止，亦轉寫之誤也。○又支韻：相支切。地名。漢張騫傳：徒，師古曰：夷種。史西南夷傳：徒，笮都前。地理志：蜀郡徒縣。一說：抵徒，擬手期剋也。

○死

想姊切。音與徒同。說文：死，澌也。人所離也。从歺，从入，當作死。今文作死。增韻：殞也。殁也。終也。禮記：天子死曰崩，諸侯曰薨，大夫曰卒，士曰不祿，庶人曰死。註：死，澌也。言若冰釋，澌然而盡也。疏云：澌是消盡無餘之目。庶人極賤，精神一去，身名俱盡，故曰死。又大夫謙稱，凡計於其君曰君之臣，某死計於他國之君曰寡大夫，某死。又平等之稱，士計於士曰某死，計於外國之士亦曰吾子之外，私某死。又周禮：疾醫註：少曰死，老曰終。又禮記：檀弓：君子曰終，小人曰死。○又蒸韻：叶少禮。刀屈原

天問：天式從橫，陽離爰死。大鳥何鳴，夫焉喪厥體。今讀訛。○寘韻：叶息利切。太玄：裝首裝，無雠禍且至也。季仲播軌，送其死也。裝，千昏尚可避也。

○蕙

想里切。博雅：慎也。一曰質慤貌。又畏慎也。語慎而無禮，則蕙。或作惇。又魏都賦：誰勁捷而無惇。魯靈光賦：心惇惇以發悸，與蕙同。○又海韻：息改切。義同。

○思

說文：思，思之。意从言，从心。莊子：思思然。或作惇。集韻：言且思之。○又佳韻：山皆切。語失也。○又於佳切。呼彼之稱。○海韻：息改切。語也。

○兕

序姊切。說文：兕，野牛而青，象形。本作𧈧。古文作𧈧。从千，斤疏云：其皮堅厚，可制鎧。交州記：兕有一角，角長三尺餘，形如馬鞭柄。陸佃云：兕善抵觸，故先王制罰，爵以為酒戒。又隨兕

呂氏春秋楚莊王獵於雲夢射隨兕中之申公子培刦而奪之  
王曰何其暴而不敬也欲誅之左右諫乃止不出三月子培病  
死楚與晉戰于兩棠大勝賞有功者子培之弟請曰臣之兄有  
功於車下臣兄嘗讀故記曰殺隨兕者不出三月故臣兄刦而  
奪之果病而死王令人發平府視故記果有焉乃厚賞之集韻  
或作冢雉劉向說苑楚莊王獵於雲夢射科雉義與呂氏春秋  
隨兕同集韻亦作光○又本韻養里切太玄東南射兕東北其  
矢○支韻叶似茲切楚辭與王趨夢兮課後先君王親發兮憚  
青兕先叶音私

○似

象齒切音與兕同說文肥象也本作侶从人呂聲今呂  
字既作以故又加人作似也集韻又類也又嗣也詩是

以似之又似續妣祖釋文曰毛如字嗣也鄭讀如已午之已又  
周禮考工記梓人必似鳴矣註以似為發疏云以似非直實故  
為發發謂鳴聲發謂者也集韻或省作以易箕子以之鄭氏荀  
氏皆作似○又寘韻叶祥吏切岑參函谷關歌蒼苔白骨空滿

地月與古時長相似野花不省見行人山鳥何曾識關吏

妣

爾雅長婦謂稚婦為娣婦娣婦謂長婦為妣婦註相呼先  
後或云妣妣疏云長婦稚婦止言婦之長稚不言夫之大

小假令弟妻年大稱之曰妣兄妻年小稱之曰娣是以左傳成  
公十一年穆姜謂聲伯之母為妣昭公八年傳叔向之嫂謂叔  
向之妻為妣二者皆呼夫弟之妻為妣豈計夫之長幼乎杜預  
曰妣妣相呼曰娣妣言兩人相謂長者為妣自以身年長幼為  
名不以夫之長幼俗以兄妻為妣弟妻為娣非也儀禮喪服傳  
娣妣註疏義同又姓禹母吞薏苡而生因姓妣氏集韻或作妣  
○又本韻養里切春秋傳葬我小君定妣公羊作戈聲之訛也  
張衡東京賦宓妃攸館神用挺紀龍圖授羲龜書俾妣

耜

說文耜耜也本作耜从木呂聲一曰從士輦齊人語也今  
文作耜廣韻耒耜也增韻柄曲木曰耒耒端曰耜易斲木

為耒剡木為耜周禮考工記匠人耜廣五寸二耜為耦註古者  
耜一金兩人併發之今耜岐頭兩金象古之耦詩三之日于耜

註疏云耒丁耔也。耔勅丁切。古史考神農作耔。說文或作耔。集韻亦或作耔。耔。耔。又作耔。耔。○又本韻養里切。張衡東京賦。農祥晨正。士膏脉起。乘鸞輅而駕蒼龍。介馭間以剡耔。

# 裡

說文。裡。車也。見耔字註。○又本韻力紙切。裡。車也。一曰。耔也。○又口已切。見耔字下。○支韻陵之切。車也。司馬法。周輜輦載裡。周禮。鄉師註。一裡。或云。插皆云。鋏。孟子。藁裡註。籠車之類。○佳韻。莊皆切。車也。○又戶皆切。博雅。裡。桌車也。○又都皆切。木名。○蟹韻。胡買切。車也。或作耔。

# 祀

說文。祀。祭無已也。从示。已聲。孝經。士章註。疏。祀者似也。謂祀者似將見先人也。又地祭也。又禮記。王者為羣姓立七祀。大夫三祀。士二祀。庶人一祀。或竈註曰。此非大神所祈。大事者。小神在民間。伺小過作譴告者。又年也。爾雅。商曰祀。註云。取四時一終。疏云。取四時一終。則以祀者嗣也。取其興來繼往之義。孫炎曰。取四時祀事一訖。又禮記。檀弓。斬祀殺厲。註云。祀神。

位有莖樹者。集韻。或作祀。亦作禩。祠古作禩。○又本韻。養里切。司馬相如封禪頌。孟冬十月。君徂郊。祀馳我君。與帝用享。祀。又年也。釋名。商曰祀。祀已也。新氣升故氣已也。○職韻。叶逸。職切。毛詩。四用此韻。皆當為此。讀易。林。礲。礲白石不生。黍稷無以供祭。鬼神乏祀。

# 汜

說文。汜。水別復入水也。从水。巳聲。引詩。江有汜。鄭云。江水大。汜。水。小。一曰。汜。窮瀆也。爾雅。水決之岐。流復還。本水也。又水名。在河南成臯縣。又蒙汜。日入處。西京賦。象扶桑與蒙汜。淮南子云。日出扶桑。入於蒙汜。是也。毛氏曰。从水。从巳。與陷韻。汜不同。汜。从巳。○又本韻。養里切。集韻。義同。詩。江有汜。之子歸。不我以。楚辭。天問。出自湯谷。次于蒙汜。自明及晦。所行幾里。

# 巳

說文。巳。蛇也。四月。陽氣巳出。陰氣巳藏。萬物見成。文章。故巳。為蛇象形。徐曰。巳。主蛇象。蛇之變化。有文章也。律曆志曰。巳藏於巳。上音以下音似。爾雅。歲在巳。曰大荒落。又上巳節名。韓詩。章句。鄭俗。以上巳。溱洧。兩水之上。秉簡祓除。沈約。宋書。

曰魏已後但用三日不復用已也。毛氏曰：陽氣生於子，終於巳。巳者終巳也。象陽氣既極回復之形，故又為終巳字。漢律法志振美於辰巳，盛於巳。今俗以有鉤挑者為終巳字，無鉤挑者為辰巳字，是蓋未知義也。案史記巳者言陽氣之巳，盡也。鄭玄夢孔子告之曰：起起今年歲在辰，明年歲在巳。博雅云：巳，呂也。釋名云：巳，已也。如出有所為，畢巳復還而入也。是辰巳字不特書作巳，古亦讀如已矣之巳也。○又本韻養里切，說文註見象齒切止也。詩：夙夜無巳。箋云：無解倦。爾雅：此也。註云：方俗異語。疏云：音相近，又甚也。訖也。又禮記：檀弓，吾得正而斃焉，斯已矣。註：世家以服為臣。漢張良傳：殷事以畢，竝與巳通。周禮考工記：匠人里為式，然後可以傳眾力。註：里讀為巳聲之誤也。釋文：里音以。○寘韻于愧切，過事語辭，又去也。棄也。成也。○又几利切，見其字下。

### 第

壯士切。說文：第，牀簣也。从竹弟聲。左傳：牀第之言不踰。閩。○又本韻將几切，牀也。方言：陳楚謂之第。○軫韻阻

引切。簣也。周禮：衽席牀第。徐邈讀。○寘韻爭義切，牀格謂之第。○質韻阻瑟切，牀也。

### 躡

所綺切。說文：躡，舞履也。从足麗聲。徐曰：躡履謂足根不正，納履也。引史記：邯鄲女子跣躡履舞者，足踵不正，納

也。前雋不疑傳：躡履起迎師。古曰履不著根，曳之而行，言其遽也。或作蹤。莊子：曾子曳蹤而歌，亦作蹤。通作鞣。舊註：徐行貌。今正。○又支韻呂支切。集韻義同，或作鞣。○蟹韻所蟹切，颯蹠也。增韻：又履不躡根。增韻舊註亦作徙。誤。○寘韻所寄切，見履字下。

### 醜

說文：醜，下酒也。一曰醇也。从酉麗聲。徐曰：醜，猶麗也。麗取

### 醜

之也。詩：醜酒有藇。註：以筐曰醜。以藪曰滑。○又支韻山宜

切。音與師同。以筐盞酒也。詩：醜酒有藇。章懷太子曰：醜，猶濾也。又疏也。分也。前溝洫志：醜二渠，以引河。集韻或作麗。○又呂支切。集韻以水齊醕。○魚韻山於切。盞也。詩傳：以筐盞酒曰醜。增韻：下酒也。集韻或作麗。○寘韻所寄切，以筐盞酒。

**纒**

說文纒冠織也。从糸麗聲。謂以緇帛鞞髮。儀禮士冠禮。緇纒廣終幅長六尺。註今之幘梁也。前江充傳冠禪纒步搖。

冠註師古曰纒織絲為之。即今方目紗。或作緹。禮記內則櫛緹。註鞞髮者。漢制齊三服官獻冠幘緹。註今方目紗。又纒纒好貌。

廣韻又颯纒長紳貌。又幡纒飛揚貌。上林賦落英幡纒。禮記問喪親始死。雞斯徒跣。註當作笄。纒增韻舊註與躡同誤。○又支韻鄰知切。綾也。儀禮義同。又詩緇纒維之。韓詩註笄也。集韻通作縹。唐儒學傳序風縹露沐董衝音呂支切。與櫛沐同義。俗作灑者非。○蟹韻所蟹切。鞞髮也。集韻或作緹斯。

**曬** 視也。集韻或作覲。○又支韻鄰知切。曬。明目者。增韻視也。○薺韻盧啟切。○蟹韻所蟹切。俱義同。

**履** 履不躡跟。○又蟹韻所蟹切。履也。○寘韻息利切。履不躡跟。○又所寄切。義同。集韻或作躡。

**鞞** 說文鞞鞞屬。从革徒聲。謂革履也。或作鞞。○又蟹韻所蟹切。○寘韻所寄切。俱義同。

**筵** 說文筵筵。竹器也。从竹徙聲。集韻或作簾。○又支韻所宜切。下物。竹器。集韻或作簾。○佳韻山皆切。竹器。筵籬也。或書作飾。

**史** 爽士切。說文史。託事者也。从又持中。中正也。徐日記事。當主於中正也。會意本作史。又世本黃帝世始立史官。倉頡沮誦居其職。儀禮既夕公史。註君之典禮書者。又府史。周禮註掌書者。宰夫之職。六曰史。掌官書以贊治。史書者。周宣王時太史籀所作之書。凡五十五篇。可以教童幼。又詩序國史。疏引鄭答張逸云。國史采衆詩。時明其好惡。令瞽矇歌之。其無作主。皆國史主之。令可歌如此。言是由國史掌書。故託文史也。苟能制作文章。亦可謂之為史。不必要作史官。又刺史官名。刺史太守不同。今混呼為一。非也。觀後漢郡國志。可見矣。漢制自三輔之外。分九州。九州控郡國州部。有刺史郡國。有大守。如豫州刺史部。則潁川汝南六郡國。冀州刺史部。則魏郡而下九郡國。畿內則河南尹京兆尹。而以司隸校尉部之外。則刺

韻會小補

五十四

史部之郡國則太守治之州部則自京兆河南兩尹至豫冀兗  
徐青荆益梁并幽交為尹二刺史十一而已郡國則自河南至  
日南為郡國凡一百一十二太守亦百一十二人嚴能鷹揚有  
督察之才刺史之職也安靜寬仁有愷悌之德太守之職也又  
周禮女史掌王后之禮職疏鄭云女史女奴曉書者是以掌王  
后之禮職又唐尚書郎入直侍史一人女侍史二人唐詩春風  
侍女護朝衣又侍女新添五夜香韓退之紅桃花詩應知侍史  
歸天上故伴仙郎宿禁中皆指此也又九河名爾雅二曰太史  
疏李巡云禹大使徒衆治其水道故曰太史又姓周御史佚之  
後出建康○又麇韻叶疎土切易林重黎祖後司馬太史陵氏  
之災罹宮悲苦

# 使

說文使伶也从人吏聲廣韻役也爾雅從也疏云謂使令  
隨從也又禮記月令省婦使以勸蠶事註云婦使縫紉組  
紉之事集韻古作曼又作岑註古文使字○又麇韻叶疎土切  
易林三孤六子安有所苦中歲廢殆亡我所使子亦叶語韻○

冥韻疏吏切將命者又遣人聘問曰使論語蘧伯玉使人於孔  
子

# 士

鈕里切說文士事也數始於一終於十从一从十孔子  
曰推干合一為士孝經士章註疏士者任事之稱也通

古今辯然不然謂之士詩保有厥士註事也勿士行枚註大事  
曰公小事曰士又漢志學以居位曰士又禮記曲禮司士註疏  
引周禮云司士主公卿以下版籍爵祿之官特以司士為名者  
士是官之總名故詩云濟濟多士也又儀禮喪服公士大夫之  
衆臣註士卿士也疏云以其在公之下大夫之上尊卑當卿之  
位故知是卿士也又喪服傳曰公卿大夫室老士貴臣註士邑  
宰也周禮註王之卿六命其大夫四命士以三命自太宰至下  
士轉相副貳皆王臣也詩縣蠻微臣箋云謂士也又禮記鄉論  
秀士註卿大夫所考有德行道藝者詩都人士疏士者男子行  
成之大稱又未娶謂之士詩以穀我士女周易老婦得其士夫  
又詩有依其士毛傳子弟也正義云士者男子之稱而不在耕  
芸之中宜是幼者行饗故為子弟又士卒左傳註步卒七十二



人甲士三人又獄官曰士書汝作士又周禮士師註云士察也  
主審察獄訟之事者其職曰察獄訟之辭以詔司寇又漢制嘗  
爵為侯而奪免者曰公士又曰士伍謂無爵而與士卒為伍也  
又姓晉有大夫士為○又本韻上止切言士有二讀一與語韻  
相叶者聲如今讀一與紙韻相叶者聲當如始不當如今讀士  
仕史使皆做此吳才老說○語韻叶牀舉切詩王命卿士南仲  
太祖禮記引詩曰曾孫侯氏四正具舉大夫君子凡百庶士小  
大莫處御于君所戰國策蘇秦詩曰廢文任武厚養死士○寘  
韻叶側吏切韓施先生墓銘讎為博士延為廷尉

# 仕

說文仕學也从人从士廣韻仕宦也又詩弗問弗仕箋云  
仕察也○又語韻叶牀舉切官也易林伊伯致仕去桀耕  
野執順以傳反和無咎野上與切咎踞許切

# 俟

牀史切音與士同說文俟大也从人矣聲引詩任佐俟  
俟徐曰此直訓大也又訖待字作俟見俟字註又姓風

俗通有俟子古賢人著書○又本韻羽已切大也○支韻

# 涘

說文涘水厓也从水矣聲引周書王出涘徐曰人至崖止  
則有俟也詩在渭之涘○又本韻羽已切陸機南征賦桓  
桓先征在河之涘順彼長道縣旌千里

# 阨

說文阨古文阨从戶徐曰今俗作牀史切以為階阨之阨  
○又本韻鈕里切爾雅本作阨樞達北方謂之落時落時  
謂之阨疏云其持樞之木或達北樞以為牢固者名落時樞即  
棟也落時又名阨是持樞一木有此二名也一曰砌集韻又闕  
也今文或書作阨○支韻弋枝切本作阨長也美也古文作阨  
今為階阨之阨

# 涘

頸誅切說文灑涘辟深水處也从水癸聲爾雅涘辟流  
川○又本韻渠委切泉出也○齊韻古攜切○又苦圭  
切○薛韻苦穴切俱爾雅義同

○**跬** 犬藥切說文跬半步也本作跬从走圭聲徐曰一舉足也今文作跬司馬法一舉足曰跬跬三尺兩舉足曰步

步六尺或作頃禮記祭義故君子頃步而不敢忘註頃當為跬亦作頃荀子不積頃步無以至千里又作窺前伍被傳未有窺

左足而先應者師古曰音跬半步也集韻又作躡○又支韻去規切跬步也敝跬用力貌李軌說○佳韻苦淮切半步也○屑

韻先結切敝跬疲也一曰分外用力莊子敝跬乎無用之言敝音瞥跬音屑

○**頰** 說文頰舉頭也从頁支聲引詩有頰者弁註著弁貌○又本韻魚毀切義同○寘韻規恚切弁小貌○霰韻犬縣切舉首也一曰弁而小銳

○**毀** 虎委切說文毀缺也从土毀省聲論語龜主毀於櫝中一曰壞也廣韻破也虧也孝經不敢毀傷註毀謂虧等

又禮記曲禮居喪之禮毀瘠不形五十不致毀註疏云五十衰居喪乃許有毀而不得極羸瘦集韻古文从壬作毀○又支

韻叶翽規切太玄減首減其族不至危也劉連之減生根毀也○麋韻叶後五切易林臆詐龐子夷竈盡毀兵休卒發矢至如

兩○寘韻况偽切音與隋同亂也廣韻男八歲女七歲而毀亂增韻墮之也毛氏曰凡成毀之毀上聲莊子其成也毀也之類

是也非自壞而墮毀之則去聲孟子毀其宗廟之類是也惡聲令聞之毀譽則毀上聲譽去聲孟子不虞之譽求全之毀是也

忌其人而毀之媚其人而譽之則毀去聲譽平聲論語誰毀誰譽是也然論語譽字有音毀字無音經子史中成毀之毀與墮

毀之毀皆無音姑從通用唯讀書點校者不可不知○又火季切壞也

○**粃** 說文粃糲米一斛舂為八斗也从臬从爰糙米也集韻或作粃○又寘韻丘愧切○未韻丘畏切俱細米也○沃韻

將毒切○藥韻即各切俱見繫字下

○**踉** 愈水切走貌集韻或作踉○又本韻此蒲切楚也○瑩韻于六切見踉字下

韻會小補 五十七

**墳**

起土為墳也周禮掌舍為壇墳宮註委墳土起塚墳以為官釋文劉音欲鬼反集韻註元在尾韻欲鬼切昌黎子謂

尾韻單收故改于旨韻永為正矣今依集韻○又本韻時隨切

○支韻而佳切○果韻徒果切○寘韻以醉切俱塚墳也周禮

釋文有五音

**揣**

楚委切說文揣量也从手揣聲度高下曰揣史英布傳果如薛公揣之陳平曰生揣我何念是也一曰捶之也

廣韻又試也除也集韻或作敲古作搗○又本韻之累切治也

○支韻職垂切治擊也老子揣而銳之梁簡文讀○寒韻徒官

切見搏字註○銑韻昌亮切揣度也集韻本作敲或作揣○果

韻都果切集韻筆也剡也一曰揣度也度高下曰揣又凡稱量

村度皆曰揣或作採亦作捶莊子大馬之捶鈎註玷捶鈎之輕

重玷音點捶音朵集韻又作敲○霰韻時釗切方言度高曰揣

○又尺絹切度也

**獨音**

**紀**

苟起切說文紀絲別也从糸已聲禮記眾之紀也註絲縷之數又理也又大曰綱小曰紀總之為綱周之為紀廣韻

極也會也事也又經紀也又唐人稱善營生曰經紀唐書滕王

蔣王皆好聚斂太宗常賜諸王帛勅曰滕叔蔣兄自能經紀不

須賜物增韻編著也又記也史本紀註索隱曰本其事而記之

又十二年曰一紀取歲星一周又十紀書序註張揖云倉頡為

帝王生於玄通之紀廣雅曰自開闢至獲麟二百七十六萬歲

分為十紀二十七萬六十年為一紀十紀者九龍五龍攝提合

維連通序命楮飛因提禪通流訖又星紀辰名七政終始於斗

牛故曰星紀又書洪範五紀一歲二月三日四星辰五曆數又

詩終南有紀有堂傳基也註如字本亦作紀正義曰案集註本

作紀定本作紀以下文有堂故以為基謂山基也又國名在東

海贛榆縣紀城後遷劇左隱元年傳紀人伐夷註紀國在東莞

劇縣又姓出丹陽漢紀信史註臨朐縣東本亦名紀後訛為劇

○几 舉履切音與己同說文几踞几也象形徐曰人所凭坐也周禮五几王几彫几形几素几廣韻案屬又詩赤舄几几傳絢貌疏其舄之飾几几然通作机左傳設机而不倚今本作機易渙奔其机註承物者毛氏曰鉤挑者為几案之几不鉤挑者為几音及鳥短羽也

沉 水涯

麕 說文麕大麕也狗足本作麕从鹿旨聲徐按爾雅麕大麕旄毛狗足旄毛猥長毛也說文或从几作麕今文作麕

○屺 口已切說文屺山無草木也从山已聲引詩陟彼屺兮又義見紀字註集韻亦書作屺

玳 說文玳玉也从王已聲集韻佩玉

○跽 巨几切音與技同說文跽長跪也从足忌聲伸兩足兩膝著地而立身釋名跽也見所敬忌不敢自安史范雅

傳秦王跽莊子擎跽曲拳或作脰禮韻註拜也今正

○艤 語綺切南方人謂整舟向岸曰艤集韻或作樣

○礪 石貌廣韻礪礪劉安招隱士欽嶮礪礪音綺集韻或作礪

○擬 偶起切音與蟻同說文擬度也从手疑聲廣韻又議也增韻又像也又準擬揣度而待也易擬之而後言或作

擬史龜策傳以待擬然集韻亦作疑漢書作儀前外戚傳皆心儀霍將軍女音蠃

○匕 補履切音與俾同說文匕相與比叙也从反人匕亦所以用取飯一名柶廣韻匕匙又匕首通俗文云匕首劔屬其頭類匕短而使用又考工記匕首劔身長三尺重二斤一兩俗作匕非匕乃化字

○柶 柶所以載牲體集韻或作柶通作匕禮記以匕載鼎實升諸俎雜記云匕用桑長三尺吉禮用棘喪禮用桑詩有柶

韻會小補 卷十一 五十九

棘七註揀長貌七所以載肉出鼎

○婢

部弭切說文魏女之卑者也。从女从卑，卑亦聲。徐曰：會意。禮記自稱曰：婢子。註：婢之言卑，又魚，名見鮪歸。字註

○弭

母婢切說文弭弓無緣，可以解轡紛者。从弓耳聲。徐曰：緣謂飾之也。爾雅：弓有緣者謂之弓，無緣者謂之弭。註

左傳曰：左執鞭弭，李巡曰：骨飾兩頭曰弓，不以骨飾曰弭。孫炎曰：緣謂繳束而漆之。廣韻：弓末也。詩象弭，魚服。註：弓反末，所以

解紒。箋云：弩以象骨為之，以助御者解紒。紒音髻，弩音鼈。集韻：古作玃，增韻亦作彌，辟餌誤。

芊

說文芊，羊鳴也。从芊象聲，氣上出與牟同意。徐曰：牟，牛鳴也。故曰與牟同意。此古楚姓也。又爾雅疏：方言云：螳螂或謂之芊。芊，集韻或作咩。毛氏曰：上从艸，下从干。今从艸，从干，誤。

○紙

掌氏切說文紙，絮一苦也。从系氏聲。古人書於帛，故裁其邊幅如絮之一苦。釋名云：砥也。平滑如砥。一說古以

擣絮後漢和帝蔡倫字敬仲始用樹皮及敝布魚網為之。天下咸謂蔡侯紙。又後人以生布作紙，絲縋如故，名麻紙。以穀樹木皮作紙，名穀紙。亦曰楮。又姓。後魏書官氏志云：禹後改紙氏。或作帛。初學記曰：古者以縑帛依書長短隨事截之，名幡。紙字从糸，後劉故布擣抄故从巾。

咫

說文咫，中婦人，手長八寸，謂之咫。周尺也。从尺只聲。集韻或作猗，咫。

○指

軫視切說文指，手也。从手旨聲。手指大曰拇，二曰食。中曰將，四五曰無名。左傳宣四年註疏：五指，巨指，食指，

將指，無名指，小指。又手足皆曰指。定十四年：闔廬傷將指。註：足大指，言其將領諸指，足之用力太指最多。手之取物中，指為長

故，足以大指為將手。以中指為將食指者，食所偏用。服虔曰：俗所謂逮鹽指也。廣韻：又斤也。爾雅：示也。論語：指其掌。增韻：又指

摩也。賈誼傳：頤指如意。如淳曰：但動頤指摩，則所欲皆如意。貢禹傳：目指氣使師。古曰：動目以指物，出氣以使人。集韻亦作脂。

○止

諸市切音與紙同說文世下基也象草木出有趾故以止為足徐曰初生根幹也一曰已也廣韻停也息也待也詩相鼠人而無止毛傳所止息也鄭箋容止也孝經曰容止可觀又禮記月令雷將發聲有不戒其容止者註云容止猶動靜疏云小人不畏天威或至夫婦交接君子制法不可指斥言之故曰有不戒其容止者又詩國雖靡止毛傳靡止言小也箋云靡無止禮也言雖無禮增韻又至也靜也居也晦庵朱氏曰止者必至於是不遷之謂又雷也論語止子路宿又晉語君之止子之罪也註獲也左傳凡戰而被獲皆曰止又爾雅所以鼓祝謂之止註云止者其椎名

芷

香草出近道下濕地可作面脂其葉曰蒿麻可用沐浴本草一名澤芳一名藹一名葯一名芳草楚辭浴蘭湯兮沐芳又芷陽縣名或作菹禮記內則佩幌菹蘭註本又作芷說文楚謂之離晉謂之藹齊謂之菹集韻本音內芷字註香艸別出菹字註草名糜蕪今案禮記內則註菹又作芷引漢書韋昭註香草也又案漢書芷陽縣史記呂不韋傳作菹陽芷菹字異義

同

趾

足也易鼎趾註無事曰趾陳設曰足對文則為小異散則趾足通名通作止儀禮士昏禮北止註止足也古文作趾

炆

敞爾切說文炆盛火也从火从多

彀

說文彀廣也从广修聲引春秋國語曰夾溝而彀我徐曰彀我謂牽曳之使勢分廣也韋昭註旁繫曰彀或省作彀唐王忠嗣傳軍彀翼掩之

恥

丑里切音與侈同說文恥辱也从心耳聲廣韻慙也集韻或作誦俗作耻非

峙

丈里切音與豸同爾雅供峙具也書峙乃糗糧集韻或作峙

韻會小補

六十一

○時 本作峙集韻或作時時踏行不進也

序 說文序儲置屋下也从广寺聲詩序乃錢溥集韻或作時

痔 說文痔後病也从疒寺聲廣韻病也增韻隱創也莊子舐痔得車

侍 說文侍待也从人待聲徐按漢書張忠為孫寶設儲侍物以待須索也通作時後章紀儲時

峙 山獨立貌通作時廣韻峻峙屹立也通作時晉書三國鼎峙

○阨 七紙切說文氏本作氏巴蜀山名岸脅之旁箸欲落墮者曰氏氏崩聞數百里象形入聲徐曰巨堆之形入音移揚雄解嘲文響若氏隤今文作阨

○市 士止切音與是同說文市買賣所之也市有垣从片从廌象物相及也了古文及字中之省聲徐曰會意隸作

市周禮十里有廬三十里有宿五十里有市市有館應劭風俗通時也養贍老小恃以不匱也古史考神農作市世本祝融作市周禮司市大市日側而市百族為主朝市朝時而市商賈為主夕市夕時而市販夫販婦為主又買也論語沽酒市脯又凡貿易賣買皆曰市

○舐 甚尔切音與是同說文舐以舌取食也本作舐从舌易聲說文或从也作舐今作舐集韻或作舐俗作舐韻會

亦作啞荀子伏而啞天後鄧后傳夢及天而啞之又作狃前吳王溥傳狃糠及米言初狃糠遂及米案啞狃二字集韻不收存以俟正

○綺 隱綺切綺靛香也

○施 演爾切剌施丘名增韻又山卑長貌揚子觀東嶽而知衆山之剌施也

○李

兩耳切說文李果名从木子聲爾雅翼木之多子者故  
李馭赤李註子赤又世稱薦用人士謂之桃李謂起自狄梁公  
天下桃李皆在公門之說唐詩已有滿門桃李屬春官之句  
李廣傳贊桃李不言下自成蹊旨意殊不類劉向說苑陽虎  
罪於衛北見簡子曰自今以來不復樹人矣簡子曰唯賢者  
能報恩不肖者不能夫樹桃李者夏得其休息秋得其實焉  
疾藥者夏不得休息秋得其刺焉今子之所樹者疾藥也非桃  
李也自今以來擇人而樹之母已樹而擇之此其事祖也唐  
人嘲裴度詩破却千家作一池不栽桃李種薔薇薔薇花落秋  
風起荆棘滿庭君始知正用此事又姓顓頊之後唐世系表  
阜陶為堯大理世為理氏紂時有逃難食李得全遂改為李  
風俗通云李伯陽之後凡十三望說文古文書作𠄎項氏曰  
管子書大理皆作李古文理與李通左氏行李行李理並見於  
傳李濟翁資暇集謂𠄎為古文使字改行李為行使誤又見本  
韻理字註

○麗

輦介切音與理同說文麗行麗麗也从彳麗聲一曰麗  
池旁行連接也增韻又逆麗因循也或作麗相如大人  
賦應龍象與之蠖略委麗兮師古曰行步進止貌又曰容以  
麗兮張揖曰麗左右相隨貌增韻別出麗字誤今正

○介

忍氏切說文介詞之必然也从人介象氣之分散  
貌今文書作介或作尔通作爾徐曰言之助也指事禮  
記檀弓鼎鼎爾猶爾毛氏曰尔从小今作尔誤

○邇

說文邇近也从辵爾聲詩其室則邇或作迩集韻古作邇  
通作爾漢儒林傳文章爾雅詩莫遠具爾箋云爾謂進之  
也正義云是近義謂揖而進之今自近也儀禮燕禮君降自阼  
階南鄉爾卿卿西面北上爾大夫大夫皆少進註爾近也移也  
揖而移之近之也大射公降自阼階揖諸公卿揖大夫註變爾  
言揖亦以其入庭深也疏云此入庭深故不言爾而言揖不須  
移近之也禮記祭義註疏引此二義爾謂揖也亦通作尔荀子  
尔則翫註與邇字同廣韻亦作迩誤



○駟

忍止切駟周穆王馬名通作綠耳天子命駕八駿之

緝

緝緝轡盛貌通作耳詩六轡耳耳毛傳云耳耳然至盛也

○匱

矩縮切匣也書包匱菁茅註匱匣唐武后置四匱於朝

堂上表者投之又吳都賦職貢納其包匱註包裹匱結

穴

說文宀姦也外為盜內為穴从宀九聲書盜賊姦穴說文

史傳姦軌不禁崔寔論破姦軌之論

○罨

說文罨仄出泉也从厂畧聲韻會云爾雅水醮曰罨註謂

水厓枯土也禮韻舊註泉側出誤今正案說文罨字註仄出泉

罨作此罨字以明說文舊註之文迂也舊韻承用說文舊註人

○詭

古委切音與軌同說文詭責也从言危聲一曰詐也增

○彼

補靡切說文彼往有所加也从彳皮聲徐曰彼者據此

○鄙

補美切音與彼同說文鄙五鄙為鄙从邑畧聲周禮註

記月令註云鄙界上之邑春秋言伐我東鄙西鄙者皆謂伐其

○啍

說文啍啍也从口啍啍受也口音韋周匝也入皆受之啍

字非

○**圮** 音鄙切說文圮毀也从土已聲引書方命圮族廣韻岸毀又覆也說文或作𡗗毛氏曰从土已與圮不同圮从已矣之已

○**漾** 母鄙切水名在京北杜甫詩有漾陂行

○**媿** 善也周禮地官一曰媿宮室又考工記軸有三理一者以爲媿也註無節目也疏云無節目是軸之美狀也通作美

○**洧** 羽軌切說文洧水出潁川陽城山東西入潁从水有聲

○**調** 魯水切說文調禱也累功德以求福从言纍省聲引論語調曰禱爾于上下神祇徐曰按尚書金縢之辭是也

說文或不省作調集韻亦作譟通作誄今文論語作誄又見誄字註

**誄** 說文誄謚也从言耒聲廣韻誄壘也壘述前人之功德周禮大祝作六辭以通上下親疏遠近六曰誄註謂積累生

時德行以錫之命主爲其辭也周禮小史掌卿大夫之喪讀誄檀弓云魯莊公及宋人戰于乘丘縣賁父卜國死之公曰非其

罪也遂誄之士之有誄自此始也詩定之方中註喪紀能誄增韻舊註與調同誤今仍別出

○**蕤** 乳榿切草木華蕤廣韻華外曰萼華內曰蕤集韻或作蕤通作榮

○**紫** 蔣氏切說文紫帛青赤色从系此聲廣韻閒色論語註疏北方閒色北方正水黑刻火赤故紫色赤黑又姓出

何氏姓苑

○**梓** 祖似切說文梓楸也从木宰省聲徐按爾雅椅註楸引詩其桐其椅今人名臚理者梓麀白者楸古今註一名

豫章陸佃曰今呼牡丹花王梓爲木玉木莫良於梓詩維桑與梓必恭敬止桑者母之事梓者以伐琴瑟父之所植爾雅翼云

按說文椅梓也梓楸也楸櫝也一物四名又禮記曲禮既者不寫註漑謂陶梓之器疏云梓是杯杆之屬可濯潔者何胤云梓

添也又木工之梓見籽字註說文或不省作梓

○此 淺氏切說文此止也从止从匕匕相比次也徐曰匕近也近在此也

○璽 想氏切說文璽王者印也本作璽从土爾聲所以主土籀文从玉今从籀作璽蔡邕獨斷曰皇帝六璽皆玉螭虎紐文曰皇帝行璽皇帝之璽皇帝信璽天子行璽天子之璽天子信璽皆以武都紫泥封之一曰信也古者尊卑共之左傳襄公二十九年公在楚季武子使公冶問璽書追而與之註疏云此諸侯大夫印稱璽也秦漢以來唯至尊以為稱師古曰璽之言信古者印璽通名

○泉 想里切音與徙同說文泉麻子也从水台聲徐曰泉麻有子也廣韻無子曰苜有子曰泉一曰泉牡麻也周禮典泉註疏案喪服傳曰牡麻也則泉是雄麻爾雅翼云有實為苜苜無實為泉爾雅泉麻註云別二名疏云泉一名麻禹貢書

云厥貢岱畎絲泉又泉耳卷耳也見卷字註集韻籀作線从匹刃切麻片也从木誤

○肺 壯上切說文食所遺也本作壘从肉仕聲引易噬乾

○滓 說文澌也从水宰聲又濁也晉書塵滓太清

○澌 所綺切流貌劉安招隱士妻妻兮澌澌

○柿 鉏里切說文柿赤實果从木市聲爾雅翼柿有七絕一壽二多陰三無鳥巢四無蟲蠹五霜葉可翫六嘉實七

落葉肥火木中堅固者惟柿為最類篇曰俗作柿非是柿音芳吠切削木片也

○俟 牀史切說文俟待也从立矣聲徐曰立而待之也漢賈誼傳俟罪長沙或作俟引爾雅不俟不來亦作俟說文

或从巳作俟集韻又或作俟俟俟通作俟

○癸 頸誅切說文癸冬時水土平可揆度也象水從四方流入地中之形籀作𠄎从𠄎从𠄎徐曰癸承壬象人足今文从籀作癸律曆志陳揆於癸禮記月令其日壬癸註云癸之言揆也爾雅癸歸也五行屬水五運屬火太歲在癸曰昭陽月在癸曰極又姓苑云出齊癸公後

○毀

虎委切謗也廣韻譖也增韻言也集韻本作誼通作毀

○碼

敗也列子事有破碼而後有舞仁義者舊與毀同

○揆

巨癸切說文揆癸也从手癸聲徐引詩天子癸之葵揆也爾雅度也疏云謂商度法又百揆舜官也註納舜於此官度百事也

前野氏家藏

