

入  
室  
築  
山  
家  
蔵  
書  
子

和書門類	
二二四二六號	函架
三二一冊	

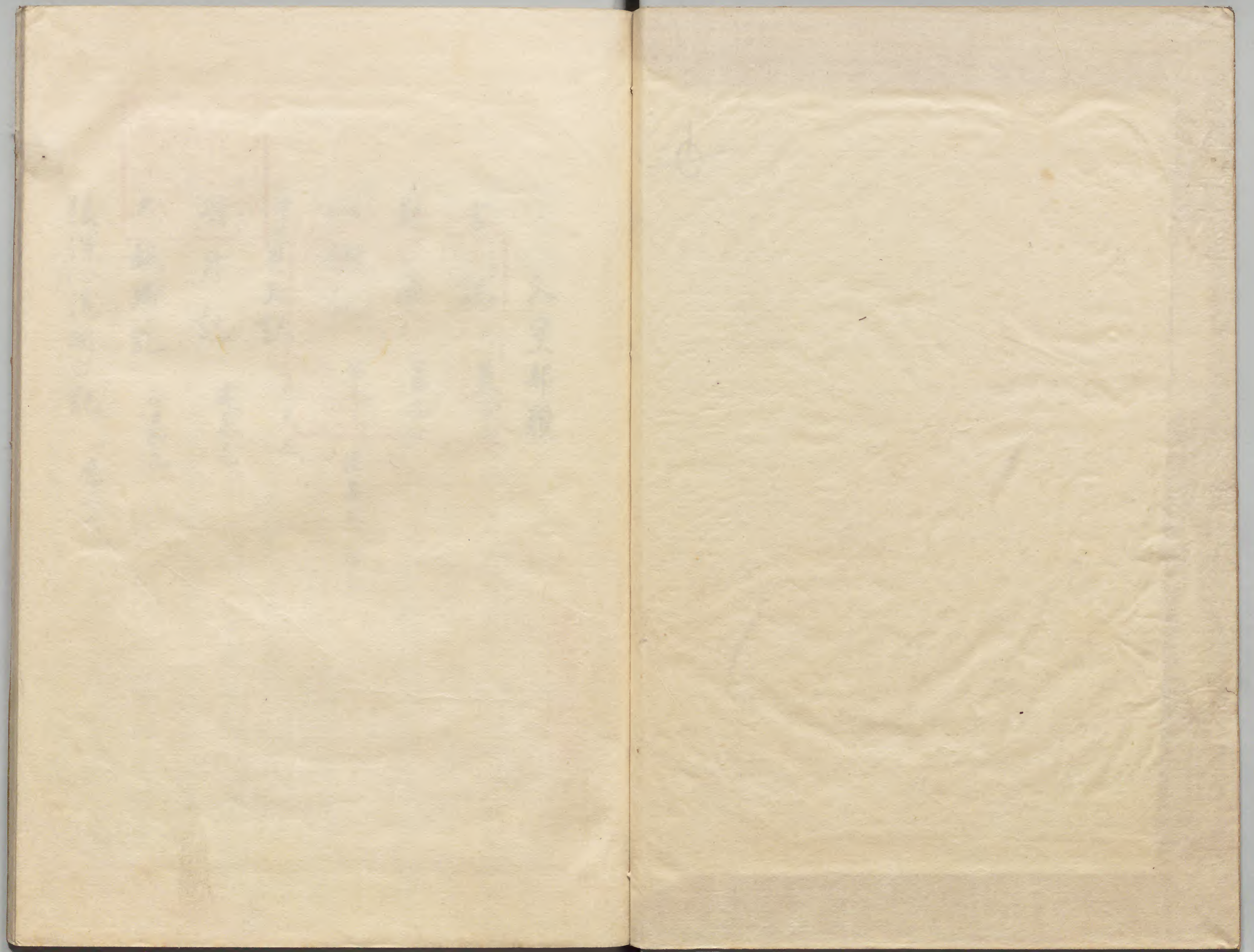
內閣文庫	
和書類	二二四二六號
函架	三二一冊

內閣文庫	
番號	和 28426
冊數	321 (226)
函號	144 479

二二六

和書





入室部類

吉

記

兼安四

玉

海

兼安四

山

槐

安元

治兼二 日三

仲良王記

元久三

明

月

記

建永元

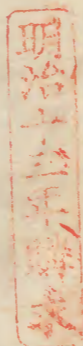


親卿記

正嘉元

後深心院湖白記

應安六



薩戒記

應永廿六

諸臣子

水左記

兼曆元

玉海

仁安二 文治三

明月記

寛喜二

玉葉

曆仁元

定嗣弼記

曆仁元

入室部類

吉記

玉海

記録

引馬文庫

兼安四年三月十日丁酉今日二條院白王子

高松院御猶子也於園城寺

前大僧正房有御出家云卿前大納言

實長中御門中納言

宗家

新宰相 賴定

新三位

隆輔

等扈從自彼女院令向給侍

臣十余輩為前駈左府被參

兼安四年三月十一日戊戌昭日二條院宮

御座高松院鳥羽宮御弟子之御年渡

給三井寺有御出家事云御共上達部四人

前大納言實長中御門中納言宗家

新宰相中將賴定新三位隆輔皆直衣

殿上人十人

布衣

宮御直衣

有出禮

左府

參會三井寺

前駈

相逢中將賴實云宮入御之時左府降

居庭中被寄御車云御車於門外昇杖之引入差車云前

大僧正

覺忠

為戒師云此宮師宮去比成僧正弟子給仍今

日為戒師云來十二日出京云伴子細基輔所語也參前

山槐記

迎之次也

安元二年八月十六日今日法白王若宮

建春門院御猶子實遊女一  
膺腹也號丹波局御年七歲

藏人右少弁為天台座主權僧正明雲

故大納言  
顯道御子弟子始令渡彼

房給予為之扈從

先日內自女院有此御申可參  
之由仍其後親宗送御教書

已刻奉院御所

七條殿

著直衣來侍從兼車頗駟之故也差細車副一人遣之著當  
色牛童同出襖上下兩皮持是紅笠持等當色新調雜色十

一人但御棧敷前渡七人皆

年刻奉車御車  
院庇御車袖外於寢殿東  
垂括裙吃

有畫之御車也

席南面新大納言

寶圓  
候御兼若宮

例御直衣其色是濃御  
奴袴二藍龜甲二倍織物

色之文女郎花草重

葉之間如躡居先出東中門外

宰相中將云無  
品位又非親王

而公卿可奉若若如何云

雖經親王至于公卿何躡哉但法白王自御  
所被奉出女院有御猶子之儀不可有式法雜奉若若不可有欲難覺法

親王者白河院御存生之時公卿皆居之明御之後不若覺性法親王  
時公卿皆又居之只可隨時宜又覺快親王法印之時三條太政大臣同內  
大臣被奉居是相國奉之故欲他人不若只隨便可辭酌者相公云可  
然奉也訓之參入由不御若不定之體可存奉欲者

此間殿留御車大納言候御車後

以前驅令立御榻脫沓於地上自  
裏御兼乘之大納言前驅有二

人皆著布衣猶可著冠車遠在云  
卿車後牛童遣之車副可遣欲  
宰相中將車自中乳頗蓋而車副賜當色牛童同薄色  
上下兩皮持笠持裝束同新調雜色八人皆笠裙  
藏人右少  
辨親宗也著衣冠  
騎馬候御車後右邊將監奏兼賴同候

御車後次公卿車也出南殿西面北樓門北門行更入小殿西面南

方樓門渡御棧敷前給御棧敷在西門腰仍出御此門者御見物

出北方西樓門徑河原瀨橋京極大路北行三條大路東行此間

見物車四五迴座至房北東入南門給大納言於門外下御車  
十兩許也迴座至房北東入南門給大納言於門外下御車

御下坐簾卷上御坐簾立榻上願御車兼中門廊大納言被候御

上願上坐簾并下坐簾於地上者當御車兼中門廊大納言被候御

簾此間予相公入門下御之間即昇中門廊若宮經透渡殿

令入寢殿南庇東向障子給座坐著香深兼母屋西方東向被

座其內儀不見及南庇御坐簾被垂也公卿著寢殿東庇座殿

上人等在中門南廊座源大納言定房被座北面簾中依座主

上人等在中門南廊座源大納言定房被座北面簾中依座主

上人等在中門南廊座源大納言定房被座北面簾中依座主

上人等在中門南廊座源大納言定房被座北面簾中依座主

上人等在中門南廊座源大納言定房被座北面簾中依座主

上人等在中門南廊座源大納言定房被座北面簾中依座主

上人等在中門南廊座源大納言定房被座北面簾中依座主

上人等在中門南廊座源大納言定房被座北面簾中依座主

親昵内、被來訪、依御膳陪膳、推女僧都實修云、依右  
 少辨命大納言以下移著寢殿東北廊兼居供菓子餅由物梨  
 子榘菱野老等根粒  
 居前方中居菓子不似常體、依次殿次菓子二高一獻居冷汁下箸  
 杯今四木也人、著座之後卷御簾坐之也  
 二獻居熱汁三獻居湯漬、伏著後本座、後人僧也此所非御  
 前強非優  
 奉欵今案座至若以大納言候御前之間不參其方之由可被示  
 欵公卿欲饜之儀於仁和寺御室如此云、彼者法皇御息也為親王是  
 為凡人雜准聊可有被獻御贈物智證大師御手跡納銀管裏紫  
 會釋之詞欵  
 源大納言被取之云、先年号院通人為此座至菓子實成乾菓子云、  
 仍座主被奉送仍故改被儀以俗被就云、  
 右少辨取之賜御共聽官次座主命差奉御車於寢殿南階  
 間大納言候御車、簾此間殿上人騎馬予相公下立中門外干  
 時小雨上下擁坐、但御車不覆而皮於河原雨止、徑本路還給  
 今度不廻馬場、直令入七條殿西面南門、給入中門、差奉御車  
 出御、予相公不進出南庭下御之後、昇中門廊、此後上  
 所也

退出

同

治養二年六月十九日壬午今日院若宮母皇太后宮實三條殿故仁操  
 僧都女云、仁和寺若宮  
 為大僧正禎喜法勢東寺長  
 者年八十、弟子為中宮御猶子自禁裏院向  
 彼壇所給三條北高倉東故師元朝臣宅大僧正依  
 為御持僧奉供長日御修法被住此所也、傳聞申刻渡給  
 先於宮殿上之上方簾中、令著袈衣束給二藍直衣二藍織物  
 白凡文奴袴不結髮、大進

基親推大進宗賴奉懇之主上御渡此所、若宮出簾中、給於殿  
 上西妻皇太后宮亮、經正朝臣奉抱非幼雅可  
 步行欵、出右衛門陣油小  
 路面  
 前驅前行、於南小門南邊可至干押小  
 路南方欵、令乘車左衛門督車雜尋  
 常今度不調車  
 副二人遣之、金吾雜色持轡、左衛門督時志、被塞御簾、雅亮扣御榻、御劔御  
 護、宮兼自車前方入之、若宮乘給御車、至干陣口、抑之左衛  
 門督被乘御車後共侍塞車  
 簾之前、前驅、前伊賀守雅亮、散位

入護宮

朝宗親長保行、但馬推守長俊已上  
 夜前大吏判官兼綱  
 泰是皆中宮間眾也

同

御共人白王太后宮亮經正中宮職奉朝臣中宮大進基親推大進  
 宗賴安房守定長中宮職奉油小路南行三條東行入御壇南  
 門先日大僧正云舊例依御木尊御空阿闍梨於門外兼於門外  
 放牛左衛門督自御車後被下次怒牛遣入三寄中門車  
 寄戶左金吾被寒御藤大僧正被出向中門廊御寢殿左  
 金吾同奏入殿上人著二棟廊南面座前馳著障子上座供御  
 膳左衛門督饌同后御前次后殿上人并前馳饌有一獻人止  
 后削水左衛門督以下退出若宮令留給云々  
 治承三年四月十二日庚子未刻許自中宮被奉仁和寺若宮院  
 母儀故仁操僧都女、云々御出家來十六日、二具直衣一具各納長  
 櫃一合大吏進尹範為御使、官良直相副侍了著退紅持  
 之有御書壇紙有送物

一具御直衣

御直衣大文

二藍二陪織物御奴袴地文鳥多須岐白

若鷄冠木生御衣二領伏蝶丸腸白裙結心

同御張袴

御扇 赤色織物御單裏

蔣繪衣管元笠笠血

一具御法衣

頸文沙御衣兩面

同御加衣取衣 鈿色生御衣二領

同御單 御帷

薄色浮文織物御奴袴鳥多須岐同色御括

白御張袴

御單

紫御扇無薄

鈍色織物御平裘

蔣繪御衣笠笠七蓋

治承三年四月十二日

十六日甲辰仁和寺若宮

院御子御年十四同母御弟宮為大僧室御弟也

正禊喜弟子去年出家或全、此宮内、有猶豫儀抑留

出家東宮降誕之後、出家云々

傳聞已刻御室

鈍色裝甲袈裟

若宮

夏直衣去十二日自中宮被綱獻色目見彼日記但令著給云々

同車令渡北院給半部御車副四人前駟八人嚴勝

大進上座雅信朝臣孫

祐賢上總上座故顯真法眼弟子任尊參河上座長玄法橋弟子智後故後賢入道子禊緣紀伊

邦總前司實進備前公故皇太后宮亮顯憲朝臣子行賢大藏卿

下總前司有圓子權律師印性權律師仁隆推大僧都呂法印

覺成先冥鈍色袈裟束可參之由被仰云々推大僧都實仁權律師印性仁隆被

議定御法名年刻法白皇有臨幸被寄御車小御堂南西

七條殿上西門院於御棧敷有御見物土御門大納言中御門中

納言宗家直衣春宮大吏兼雅直衣六之別當志束帶督成範推中納言

實綱參著此院白太后宮大吏朝方束帶右中將實守束帶右宰相中將實宗束帶

藤三位隆輔直衣左京亮大吏備範束帶大貳親信直衣八條三位實清直衣

宰相中將定能直衣頭右中將通親後守雅隆右少將隆房

大藏卿泰經諡波守季能治都卿頭信左少將有房推右中

辨親宗左少將實教前兵衛佐光實右少將盛等朝臣侍

從成家右邊衛佐基範安房守定長馬頭定輔右兵衛佐

盛實泰經實教盛實等衣冠其外皆束帶藏人披那供奉被寄御車猶北院

御堂東廊土御門大納言襄御簾御室令襄御前御簾給



御對面之後法皇渡御御座敷次御室令著座給從僧阿闍梨

隆遍持若營阿闍梨成仁持香爐管次官令著座給右兩宰

相中將次大僧正禎喜法勢東寺長者法印覺成勝賢權大僧都實

任權律師印性仁隆已上裝束著座唄師大僧次公卿著座御堂

實子或在中門廊次戒師御室令著禮盤給次官令遷著出座給次率

由畢次法印覺成參進被奉教訓御拜奉入道白后宮亮水

瓶仁性故隱波守信盛子

水瓶實直故大納剃刀真賢中納言菊葉成守故入道大湯惟重遍

推大支後次實仁分、奉初始之澄遍懸心御湯任性奉洗仁

奉剃刀著法衣給實任澄遍成仁任性為御共實任安役有

識等歸參隆遍取剃刀一獻戒師次撤辦物次官著法衣相

宮新綱持袈裟次奉討法名尊奉授戒、師令下礼之時從僧

取若香爐管等次御室被奉贈物鑿真和三衣裏威儀師

徑緣依之任性取之傳權中納言中納言持參御前次賜院司

季子能朝臣次法皇供御膳陪膳新宰相中將役供泰經實

教資盛定輔上達部殿上座若須食申剃還御兩脚如注上下

舐鼻次宮供御膳實任役寬晴故神祇伯頭隆遍仁任性成

與次宮、御、室令宿給修理之後依為吉日云々

安房守定長曰院雜御出家以後猶聞食天下政、賀茂祭以嚴

可被憚彼之由内々入道兵部卿信範前、也後日予謁太宮大納言

隆季隆季尋子細御出家之後、事不被憚也又被示曰院御車出

門外放牛被引、此事未存一定故鳥羽院奉相具故御室覺

親令渡高野御室御前給之時出門外被放牛同御出日鳥羽

院御車故御室御同車出北院門外奉抱、院被引入御牛至

于伴度者、非披波御車之儀、座車兼日御室被仰云、只為御所者、爾放牛、有白河院位御時御願藥師堂猶出、可放、仍隨此儀也

大御室 性信親王三條院御子應德二年九月廿七日薨年八十一

寬仁二年四月廿九日戊午後出家 年十四丁時量三條院崩御年

中御室 覺行親王本名白河院御子長治二年十月十八日薨年三十一

應德三年二月十二日出家 年十

高野御室 覺法親王白河院御子

年月日出家

泉殿御室 覺性親王鳥羽院御子

年二月日出家

當時御室

受戒

年二月日出家

十月十日甲午今日院宮 御年十四母故仁操僧都女仁和寺守曾九法親王御弟子 為御受戒令向

東寺給先日依名僧細前駢料馬一匹 置鞍舍人萌木上下黃衣但木衣云、 明日申時獻御室被遣予兄法印 覺成 之許云、為中

童子裝束司明日自法印許雜色一人可召給之由被示送仍奉

了今朝又依彼命奉隆仲成房令著前駢菓深水白傳聞

法皇於一條、町御換敷御見物宮末時令下向給先院殿上人

十七人 本催二十人右中將賴實左女將有房左衛門權佐光長申所勞之由不奉

左中將泰通朝臣 赤色袴衣黃衣隨身四人萌木薄色衣童二人朽葉貫布舍人

哉後守雅隆朝臣 平衣袴衣樺白舍人萌木

治部卿顯信朝臣 舍人萌木無童

左少將通資朝臣 童赤色道身朽葉

右少將顯家朝臣 童赤色 款冬衣

右馬權頭基輔朝臣 獲方香將 衣薄色

中宮權大進宗頼 平禮

侍從成定

侍從實任

侍從家俊 卷條將 衣紅衣

侍從公衛 黃青裏浮泉 後將衣紅衣

侍從信清

右兵衛佐盛定 隨身緋名墨 將衣款冬衣

中務大輔隆實 二藍將 衣黃衣

民部大輔昌 赤色

左兵衛佐盛實 出襖將衣紅衣隨身 將將衣未濃袴蓋衣

因幡守隆清 員將胡籙 赤色紅衣

次房官十人 采院御馬 有居銅

嚴勝 大進上座 雅信孫

祐實 上總上座 法眼頭真牙子

靜縁 中納言上座 宗縁牙子

任尊 參河上座 長玄牙子

證全 相摸牙子 法橋寬實牙子

行賢 大藏卿牙子 下野前司有圓子

教賢 大丈都維那 兵衛佐隆教子云々

覺經 三位都維那 前駿河守雅子

實進 備前公 皇后宮亮顯憲子

章尊 侍從公 法橋靜玄牙子

以上房官

次有職非職二十人

寬朝 辨河内掾  
木之權頭李宣息

實昭 伯河内掾  
伯大吏顯章息

寬經 大吏河内掾  
甲斐守、實息

後通 宰相河内掾  
氏部女輔延俊息

隆通 辨河内掾  
權右中弁光房朝臣息

隆信 大納言河内掾  
之御門内府息

祐尊 大吏河内掾  
法橋長尊身子

任性 中納言河内掾  
上野守信盛息

任雅 中納言河内掾  
中納言雅賴息

實信 大吏河内掾  
大納言公保息

真賢 大吏河内掾  
雅賴卿息

成守 大納言河内掾  
大納言成親子

源耀 侍從河内掾  
法印靜賢身子

範賢 右衛門督河内掾  
大納言成範息

行守 大吏河内掾  
前和泉守隆行息

信玄 亮  
大宮推亮成隆息

顯性 三位  
三位河内掾長覺身子

寬緣 大吏  
法橋宗緣身子

乾耀 參川

隆暹 已上非職

次御車

車副四人 白襖薄色  
衣平禮

牛童忠禎冬衣

中童子二藍冬衣

次上童四人

能盛養子

定清子

盛信子

康信子

次侍六人

維禪

平時總在廳

長賀

維後

經緣

已上

靜祐

祐緣

已上座

次大童子白襖

次僧綱

法印權大僧都覺成

前驅六人

懸下簾牛童二人遣之白襖

法印權大僧都定通

前驅六人

權大僧都實任

前驅六人

牛童二人遣之

權大僧都竿姓

前驅四人

牛童一人遣之赤色冬衣有角卷

權大僧都仁隆

前驅四人

牛童一人遣之忠禎冬衣有角卷

次公卿

推中納言成範車副一人遊之有角卷牛童花田

推中納言實家同前牛童赤色

參議賴定同前牛童薄色

左京大夫修範同前牛童忠禎

仲資王記

元久三年十月十七日甲子院御幸仁和寺晴儀也是今日御

室若宮御出家云々

受戒云々

廿六日癸酉仁和寺宮於東大寺有御受戒云々治部權大輔頭經依菩薩責下向了宮御受戒之時治部輔一人可入云々

廿六日仁和寺宮於東大寺御受戒京出之間被備威儀

其儀先殿上人并人騎馬古止頭後左衛門推佐親次房官房之外皆布衣多用浮線綾袂

有職等女人許車次宮御車庇自院被調進云々次僧繼六人次上達

明月記

建永元年十月十七日午始許著束帶帶野釵不參院仁和寺

御出家第二親王未時許出御東四脚門予不出南庭自北面出西北門騎馬

西洞院北中御門西大宮北一條西大宮南正親町西猪隈北一條西先幸南院入御間穿御車中門廊執柄參給忠信朝臣取御釵內府雜供

奉入御所不見公卿定輔師經通具隆銜帶雅親長房教

成公賴西上殿上人高通予立中門南廊戶前定季忠信御兼

定賴平忠明雅經隆仲忠清宗宣經高親輔知家盛兼具

人濟之季事為希代之故欽

部六人車次第大旨如此院於一條高倉御棧敷有御見物云々女房出車一扣頭藏人奉行凡志侍從車然尚多依催出不入云々前齋宮寮於基業棧敷有御見物今日見物人

廿七日甲戌宮御還御云々

公親御記

定雅具靴茂宗房宗行奉六位親仲信雅親定家衛三人  
付御車賴平雅徑野釵具隨身是内府邊出來忠信忠清隆仲知  
家靴茂平緒隨身自余野釵無隨身即又出御幸北院寄御  
車於廊南妻殿上人斜立庭東南公卿列北上執柄經殿上入前  
昇給入御了經堂西自遣入殿上人座有紫緣帖安坐此日御出家  
之儀云、本所可有御贈物定輔卿取之信雅朝臣請取云、又  
御膳進習後送云、一時許之、雖出門騎馬秉燭以後入高湯  
院東門列立中門外御車入御之、雖人、小、入中門立南庭下官  
直退出取松明列立之所把笏人、多、大此門依法也相別入  
小、雖示告關威儀事僻案由存之更不信受  
正嘉元年十月十三日親王御出家臨幸北院親王御同車上皇御裝  
束御烏帽子直衣宮御裝束御直衣厚織菴芳御衣青御單

紫白交御指貫御扇菴芳自大宮女院被進御法衣御使左衛  
門權佐親繼御幸以後當日被進之予著直衣參院親王自祿  
坊門蓬屋密入御前供奉人漸參集先是上皇被召御裝束  
前木二權頭業茂朝臣奉仕之供奉公卿閑白左大臣大炊御門  
大納言予花山院中納言中宮權大史左衛門督左大將左宰相  
中將右衛門督別當東平宰相中院三位中將通賴直衣出衣  
釵笏布衣二藍上下隨身衣笠三位中將等也皆直衣殿上人隆顯  
四人雜色二人黃衣單朝臣忠繼朝臣信家朝臣公蔭朝臣資貞平朝臣邦經朝臣  
茂通朝臣資氏朝臣季子通朝臣實冬朝臣宗經朝臣親  
繼朝臣資宣朝臣高俊朝臣經業朝臣親朝臣實貞澄  
朝臣長教朝臣範長朝臣藤原憲說御後官人中原行實  
惟宗行澄下北面盛季親佐藤原行村惟宗長幸中源光

清源嗣紀久氏藤原親康同忠朝源康茂藤原忠國源康  
忠平基賴刻限及閑寄御車閑白候御車寄公卿列立庭中  
次第騎馬御路大炊御門西行東洞院北行一條西行出北院南  
四足稅御牛廳官等以轅差寄庇御車出子午廊南妻閑白候御車  
先親王下御予參向此所引直御裝束奉扶持次上白王下御自  
寢殿南向西一間御簾入御閑白候御簾親王同入御云著瑞座御暫  
准后被參有御對面此間自大宮女院被進刺御法衣宗猷請取  
之次准后法服平賀世衣著座堂中西向南第一間儲座南北行上白王渡御  
聽聞引次親王御著座御聽聞所前東西行儲御座御差外  
親王自寢殿中門出御予候御簾御共公卿予花山院中納言中  
宮權大夫別當三位中将通賴等也親王御著座之間御出公  
卿蹲居次喫師前大僧正道案長者著座堂中南向西第一間儲

御出家

座東西行次參會僧綱著座長者真乘院僧正房圓成就院僧  
正實瑜長者內大臣僧正定親長者法印隆助法印經助太政法  
印道基等也其座堂中東南西北行以南為上次公卿著座堂  
前箕貝子南面儲座以東為上閑白左大臣大炊御門大納言花  
山中納言權大夫左宰相中将左衛門督別當衣笠三位中将等  
也次戒師昇禮盤宮令移著御出家御座經堂中母屋西南向  
東一間儲御座南北行戒師塗香護身已下三禮如來喫落白等  
如常次教導人隆助參進親王御座之東邊親王日御拜宗廟神  
宮石清水國王上白王母儀御年少之間御進退有其煩仍左居奉拜次  
教導人歸著本座次後人參置什物民部卿阿闍梨寬智折敷  
御湯中納言阿闍梨隆慶脇足御二位阿闍梨隆任手洗指燭宰相  
阿闍梨宣助水祝法衣御乘雅水祝公遍髮經禪折敷御次御出家



御剃手法師道基參進結分御髮剃始之次隆慶參奉剃  
之此間呪師發音左右各唱一遍列深了付札右方本役人撤  
御出家具親王入御著法衣於經藏北面御休息所脫本御  
裝束令改之給次親王持袈裟裝著御出家之御座戒師深固  
羅髮授與袈裟即著御之以御袈裟裝御蹲居戒師之傍被  
移御袈裟裝事之固度其後御復座次授御法名以授沙弥戒  
次神分廻向之間親王著御之聽聞所前座次戒師降禮盤著  
平座後僧撤居箱番呂箱次呪師僧綱等退出公卿退出次有上白王御贈  
物兼儲經藏東廡北庭邊亭經御前於東廡下被御贈物  
大師經筆子東南面持參御前蹲居稱物名但微音不聞更記到  
南透廊授院司內藏頭資平朝臣次親王退下次戒師退下  
次上白王渡御寢殿北面供御膳陪膳大炊御門大納言予祇候

親王御方不見其儀後送人數追可記之事了上白王還御次供  
親王御膳法膳道基法印後送人名字不重追可尋注次親王渡御  
寢殿北面改著親裝御衣供膳御膳隆助法師陪膳後送隆  
慶經禪等云良久不退出及曉鐘

後中御室性助生十一後  
送戒院御子

應安六年十一月廿四日庚寅今夜新院白王子母左京大吏局前  
入室梶井門跡云先於仙洞有著袴之儀云銀器打敷  
等依召進之

應永廿六年十月廿六日今日又木守宮御子御年十三為院御養  
子此守宮去十九日同

為院御養子入為仁和寺宮永助一品法親王也御附身入室給其儀如  
御如法院宮

去十九日如法院御入室欽傳聞廣橋大納言兼宣參御車  
召具青侍一人又左中將雅清朝臣藏人推右女辨宣光等

後深心院  
關白記

薩戒記  
抄出

世平王

後永松

扈從雅清朝臣獻香兼大納言雜色持之宣光立御榻兼是  
教命云兼職之時不、不代也而臨期同流傳之云、  
猶勤之云々如仍見參入可尋

諸臣子

水左記

兼曆元年十月十九日丙申未刻許行慶來傳長多仁法印  
御消息云明日何時許可令出立三拜奉哉者答申早且可  
罷向之由了

廿日丁酉寅時許前馳入、未卯初向三拜奉今日小童可出  
家之故也午刻著真如院相次法印長多被入座今日自京此間差  
膳法印所奉了予向菩提房迎小童相具被入也豪覺僧都向賴豪  
阿闍梨房房名法印同被座頃之小童著童裝束著座先奉  
拜氏神花園王等退去又著僧裝束歸著本座別頭名澄觀類

出家

豪園梨為戒師此園梨感流禁難奉了戒師園梨有引  
出物馬一申刻許歸真如院又羞膳同刻終歸京戌時許著  
家此間共人々分散刑部大輔忠俊朝臣皇太后宮亮定兼左馬助家綱  
守季細治部丞知實兵部丞說家右衛門佐清細參河權守隆長大内記敦基肥前權  
本二允俊章右衛門督宗盛等也法印同今夜被歸京了

玉海

仁安二年十月十五日己酉今日閉若君舍弟於七宮白河房有出  
家事仍余向伴所直上達部女々告示中御門中納言春宮權  
大夫左大辨等也但左大弁若君著童裝束布先奉拜氏神向  
次奉拜公家次拜師各一度拜了改裝束若君用鉞色裝束伴壯長  
遣向脇息已以剃髮某間奉僧等勤仕之出家奉僧又取  
袈裟衣先獻師之取之招弟子相向三度讓之即著之事  
了

同

文治三年七月廿五日甲子此日小童渡住山法印房去、年始

行向其後連之指合今日永所入室也二位中將車牛童遣之  
布衣前駟六人衛府長志武在共殿上人三四人許同著布衣  
連車

小童裝束稜芳三重、重狩衣地薄物三五夕十二藍二重織物指

貫地龜甲女郎花綾單衣等也不結髮奉櫃二合左覆納最衣

水于裝束等類又長櫃一合納于相硯等他物等遣之

十一月廿七日甲子又今日小童出家生年十於法印粟田口房有此夏

仍午刻內府直衣半藤車隨身上箭冠中將直衣細代車相共向彼

房宗雅朝臣能季忠行等為扈從申刻歸來詔云叟師而

雅法印剃于覺玄律師阿闍梨良雲隆季快成等役

雜貝云々先小童著裝束條調遠修黃青手裏狩禪濃紫指

衣紅下袴等也伴出座先拜氏神次拜公家已上次拜父母各三

衣以濃為上也

畢歸入著法衣歸出伴法衣靴法印先剃始也後覺玄剃之了

師至法印被授加衣汝衣云々事了大將中將共退出了

法名良壽法印亦送云良禪良壽如何余云良壽可然余今日始

備出家之息機緣可悅欽

明月記 寬喜二年八月六日乙丑今夕殿下若君為明日御出家渡吉

水給宰相當日凌雨參云々

七日丙寅後聞若君夜前御出家宰相實經朝臣、御共以康

法師經範等參備其外無人僧緇一人不見給無掌燈云々

今日御出家之儀殿下於門外御衣御下車入御之隨身布衣

負野矢久清黃香裏著深付女師生衣紅帷兼友類種普

通裝束紅引手右大臣殿冠御直衣御隨身土師冠久負生

張白禪狩衣

玉葉

殿下御簾中以南面為其所其傍弘瓦二間為公卿座大臣殿  
九條大納言殿九條中納言東帶侍從宰相直成  
源僧都奉剃先是氏神父母方令拜給進退神妙家時朝臣  
他門親尊等參入在彼方閑所以康法師可行北御方之由有相  
門命逢時取推之後日傳聞書付、御共殿上人筆可尋記  
曆仁元年四月十日乙卯今日相具小童福名向仁和寺法親王  
室其儀雜先親不詳准據保延五宮御室之例且課時儀加軒  
酌且示合前博陸所行也已初刻新大納言被末為訪出之事  
也是依為被猶子所令扶持也年後供奉人漸來同終刻太政  
道來臨示大理所、贈物間奉本所未被相觸云、即為見物  
被出了次小童令著裝束二藍薄物直衣萌木初紅梅單二藍二倍織物奴袴濃下袴案之可著紅袴  
飲予直衣冠如常右府白衣白生單薄色生奴袴左大將薄

青衣白生單半色浮織物奴袴紅下袴次予小童降自對代

南階定平朝臣獻予水香實出自中門經公卿列前先是右府左

藏人於門外乘車兼教朝臣立榻定平朝臣寒簾其路一條西行

西大宮南行正親町西行猶然北行土橋南行圓宗寺前大路

西行大芝大路南行更出一條西行列大聖院門前稅車兼教

立榻垂車前簾待勒公卿已下車之後卷之殿上人列居門內北地下君並列居南

方諸大吏列居門下次下車先若君此間公卿居地予入中門

自同廊南妻經透渡殿入自寢殿南庇東西妻戶實任朝臣

經同南庇著母屋西第一座階西間也東西行敷經小童著母屋

中央座階間也東西行敷經右府著南庇階東間座小文高麗

錦茵右大將宰相中將別當著二棟南面座公卿次諸親王閑

西障子著母屋真座對予座敷之經綱置予與法親王暫

一枚上施東京錦茵

交結次別當卿徑南箕子向西方取予贈物手本大師御筆入錦袋以上結上下  
納沉跪當間箕子氣色之後於透渡殿邊傳定平朝臣相  
續左宰相中將取小童贈物大師五銘同依法如初傳實任朝臣  
殿上人各於中門邊傳諸大夫此間法親王祀座被歸入小童花  
予以下祀座經本路出於門外乘車獻香殿上人如初次歸家  
小童依為將軍猶子共侍十人被催送如此之時召具侍事雖  
先親不詳城外御出之時相具御衣櫃在御後諸家例又不可  
勝計又院御幸北面之輩候御後仍准據彼等路所召具也  
傍人定成疑欵

路次行列

先前驅笠持行二

次后飼三人二行退紅如常今一人依舊長不參車後引移馬

次舍人三人二行裝束色々御廐司令刷之但平禮令一人在車後子知同前

次諸大夫二行爲先下蔭

續波守兼教朝臣

前美濃守惟長朝臣

刑部女輔業教

刑部權少輔宗盛

皇太后宮權大進以良

陸奥守宗基

大夫將監範

左兵衛尉大江時村依所勞俄不召

次地下公達一行爲先下蔭

前左兵衛權佐教氏朝臣

美濃守親實朝臣

前宮内女輔邦成朝臣

左馬權頭盛長

治部權大夫兼康

前美濃守知賢

皇太后宮女進兼氏

勾當藤原為俊

侍從資信朝臣

侍從親類

前參河守隆朝

右兵衛佐隆行

女納言光實  
左兵衛權佐忠時

次殿上人 一行為  
先下馬

右中將宗平朝臣 東帶  
野劔 大膳大夫時綱朝臣 右中將家定

朝臣 依所勞  
俄不參 播磨守有長朝臣 衣冠 左中將安貞任朝臣

東帶劔劔  
具隨身 左中將賴行朝臣 東帶  
中務權大輔為 繼朝臣 衣冠

右中將雅繼朝臣 東帶劔劔  
具隨身 右少將教定朝臣 東帶劔劔  
具隨身 右

中辨經光朝臣 東帶 藏人左衛門權佐顯朝 東帶 右衛門權佐

經俊 衣冠  
具調度懸 藏人右衛門佐時繼 東帶 侍從宗基 東帶 藏人右

衛門尉藤原仲賢 青藏人  
色 左衛門尉藤原教義 青

次隨身 布衣冠  
騎移馬

左官人秦兼友 花田上下平本吹返以金  
銅付堅食赤色錦衣紅單

右官人下宅野末武 緋、邊上下以黃地錦  
代簪袖四目結袖紅單

左番長秦兼雄重 張不參 右番長秦久賴 二藍  
上下

次車 擯掃庇青簾青下簾、  
麗墨直衣之時先例如此 高 師祖取鞞車副六人 平禮  
座尻

童 持侍  
持雨  
皮

次下臈隨身 步行城外騎馬  
在檢非違便後

秦種貞 下宅野助氏 秦武時

此外有鞠無其仁

次親長 平禮並尻連并合  
人雜色等上括

次後騎左女弁高嗣 冠

次檢非違使

五位尉中原行耗 布袴茶袴  
長看長袴持等

六位尉藤原基政 布衣冠一尺深衣具  
火長看督長鉾持

次右府舍人后嗣

次同前冠衣

散位基重

但馬守光宗

大吏將監仲定

次同隨身

左番長秦賴峯

次車 半幕袖以漆畫  
杜若車副四人

次下膳隨身

次雜色

次左大將舍人后嗣

前肥前守為仲

中務權少輔時長

散位因茂

右番長秦久明

次同前冠衣

大吏將監資實憲

民部少輔兼賢

次同番長秦賴種

次車 半幕、袖以漆  
畫杜丹車副二人

次下膳隨身

次雜色

次別當綱代車 小八葉具火  
長者督長

共檢非違使左尉藤原家平 布衣冠

次若君共侍十人 行二

長三郎左衛門尉朝建武藤左衛門尉景賴加藤左衛門尉  
行景肥後三郎左衛門尉為時佐原六郎太郎左衛門尉資胤

壹波三節左衛門尉時清和泉六節左衛門尉景村信濃三  
節左衛門尉行綱伊東六節兵衛尉祐盛遠山三節兵衛尉  
景重

十一日丙辰仁和寺宮以隆快僧都為使被謝一取日儀又馬疋鴉  
牛二頭黃被引送之是一取日引出物由狄谷喜給了之由

六月廿三日今日小童於仁和寺喜多院有出家右府相具行向  
自一條出立仍已時予相具左大將并小童向一條准后同之密之  
儀也自御室被送書云、法名奉濟助信助法助等之間可何  
字哉仰合真惠覺教良惠等僧正之處各申云法助可宣頗不  
混俗歟云、高野宮人同被仰可宣候由云、者予申云法助實不  
混俗云可然歟先是右府來儲頭之太政入道來臨謁之秉燭之間  
可來著仁和寺之由豫有命仍申斜出立小童裝束二藍直衣紅

引倍木蕨芳織單二藍二倍織物奴袴濃下袴右府直衣冠薄色  
生奴袴白下袴白單重惟半部車車副四人隨身不奉禮上箭、冠前驅

四位以下十二人冠衣檢非違使左衛門尉藤原朝廣在車後扈從  
云卿坊門中納言為家今一人宰相中將殿上人右中將賴行朝臣雅

繼朝臣左女將教定朝臣兼繼在共前大納言侍十人在御後  
依為被猶子被差副也先是左大將先向仁和寺可攝出家座之

故也直衣冠生單半宮保織物奴袴紅下袴半部車前驅六人藏人侍從宗基在共  
予密候見物其後歸東山臨深更左大將歸來詔云於喜多

院門前下車此間高嗣朝臣來逢昇從中門南妻著云卿座  
上乘院僧正良惠出來被示可入北面簾中之由仍入后伴所上乘

院僧正同座小時御室出給有對面即被歸入秉燭之間若君  
來臨右相府被來昇從中門直著寢殿座賴行朝臣裏簾



母屋中央 右府著南庇座有左大将入自東面妻戶著同座次御室  
間有南 出母屋北妻戶著座母屋東第二間有南南 暫對面之後法親王相  
具若君歸出著本座此間自准后被調進法衣

定嗣御記

曆仁元年六月廿三日丙寅今日入道大閤若君十一歲於仁和寺高  
法親王道深有出家奉權右中弁定嗣奉行之早且奉一條殿  
辦事催具之後先參御室道場并御所之儀雖無殊事聊  
有新儀仍記大概當觀音院西北有喜多院代以此院經藏為  
道場南面有門其中有佛閣是本當也其東有寢殿南面六箇  
間也母屋西第三間副奧五屏風敷經綉綉端帖二枚施唐錦茵  
為若君座其東間敷同帖一枚施東京錦茵為法親王座南廂  
西第二間敷高麗端帖一帖同茵等為右府座其西敷同帖一  
枚為左幕下座并御前西南有五間廊南切妻有杏脫當同西

北有公卿殿上人座同東南有御經藏卷上經藏南御簾其前  
母屋三箇間并東南西廂為出家道場母屋南第二間立壇四角  
供燈其前五張札禮盤盤等第一間并西敷高麗端帖  
一枚南北為出家座西廂北第一間東西行敷同帖一枚為若君座西  
庇第二間南北行敷同帖為戒師座南庇東第一間敷同帖為  
明師座西第一間敷同帖東西為右府座其北折敷同帖為幕  
下座

親王御出家之時戒師座西廂北第二間明師座南庇西  
第一間也東庇為若君座公卿座用南西簀子也今度右府  
幕下座在長押上自餘公卿不著也先日御室仰云故御室  
之時道弘法印出家日家房卿相具之參入儲其座於簀  
子而不著之著長押上被著明明師無其座臨期為違

亂其後被仰合人、攝錄子息可著長押之上、由議定畢  
仍上東院僧正良惠出家之時故八條左府相具之被著上了  
今度右府被著長押上之條勿論之、就之有新儀居衆僧  
綑座似無便宜可略之由被申、合禪問猶可候被之由有御返  
答然而遂被略了、覺寬法印代御室御後見今度即奉行人也云居衆被略  
之條不可然之由再三執申之、且又高野御室同有此仰而御室  
被仰云當時可然之僧綑等多有障、凡早之輩著座還  
有憚著座公卿者大臣大將、哭師者良惠僧正、留素不交  
他還可為珍歎且建保當時御室御出家之時也無之省略有何事哉云、  
准后被調獻法衣  
鈺色顯文敎衣麗之白裏同顯文也 同裳  
同袈裟 鈺色生後單 白惟

薄色浮織物奴袴

文鳥多須被同色括

白合袴

帶之扇

紫紙無薄

已上入鈺色薄物裏、衲衣管蓋入長櫃下、家司相副之

此色日兼、日自御室直被進禪問、件注云顯文也、御衣同裳  
如衣、此衣鈺色生御衣二領、同單、惟薄色織物奴袴云、生衣奉  
頗不審、而皆以保延例云、但諸家記不注此事、定嗣又尋、覺  
寬之處、注送云浮線綾鈺色御衣、白薄物御加衣、此衣大同御  
裳、白御單、鈺色生御奴袴、白御張袴云、是又保延六年六月  
例云、彼是已相違、彌不審、重相尋之處、所詮可依調進之  
樣云、猶不決、仍委勅保延諸家記、所申定也

丙刻左幕下、先參給於寢殿西北方

上東院僧正被引導申歎

法親王御

對面、頂之若君

直衣如常不結髮

已入給云、右府

直衣奉相具給

半部車

賜冠布衣如恒前、顯十二人檢非違使、左尉藤朝廣候、御後坊門中納言云、惟

權中納言

鳥家以上直衣綑代奉

左中將

類行右中將雅繼右少將教定等朝臣右少將兼繼等連  
車扈從此外新宰相中將親季左中侍十人又候御後廢是若君  
軍被催於門外下車昇透廊南切妻入寢殿給大將同著座  
給法親王御對面其後於北面方高野法親王道同有御  
謁見云々此間兩納言候么卿座次戒師法親王道與師僧正  
惠著道場先是從僧二若君經南實子雅繼朝臣著座右府  
幕下又著座于時秉燭次戒師著禮盤給若君移著出家  
座給次戒師表白次若君拜氏神國主二親給推大僧都隆快  
次有職六人隆喜隆俊宗曉宗明朝實海實直朝持參雜具保延親  
隆卿持參御湯帷自出家人之御方可儲之狀依不審兼申  
出之處只儲本所有職可持參之由有仰次結分御髮奉剃  
之隆快役之但依不堪教禪律此間與師發音左右各剃了役  
師奉供之有職一人候脂燭

人撤什物御髮納四次出家者經東面於經藏東面著法衣  
持袈裟後座次除周羅髮次授法名次授沙彌戒奉了戒  
師後本座給後僧撤與師已下訖座已上儀於廊邊起見及之次  
右府歸給扈從公卿被止之時依大將歸給禪公於北面供御膳  
其後法親王有御同車令渡大聖院給云々法名法助兼被  
申合禪閣云々今度出來法名等

覺助可被用之由有其儀當將五智院法印名也內之可改之  
聖助聖教章疏其  
濟助法親王之外濟信寬助兩僧正御師跡無止之  
寬惠禪閣不耳  
法信五官御本名信法也雖被改  
之打通彼之條猶有思云々



引馬文庫

