

武家名目抄稿

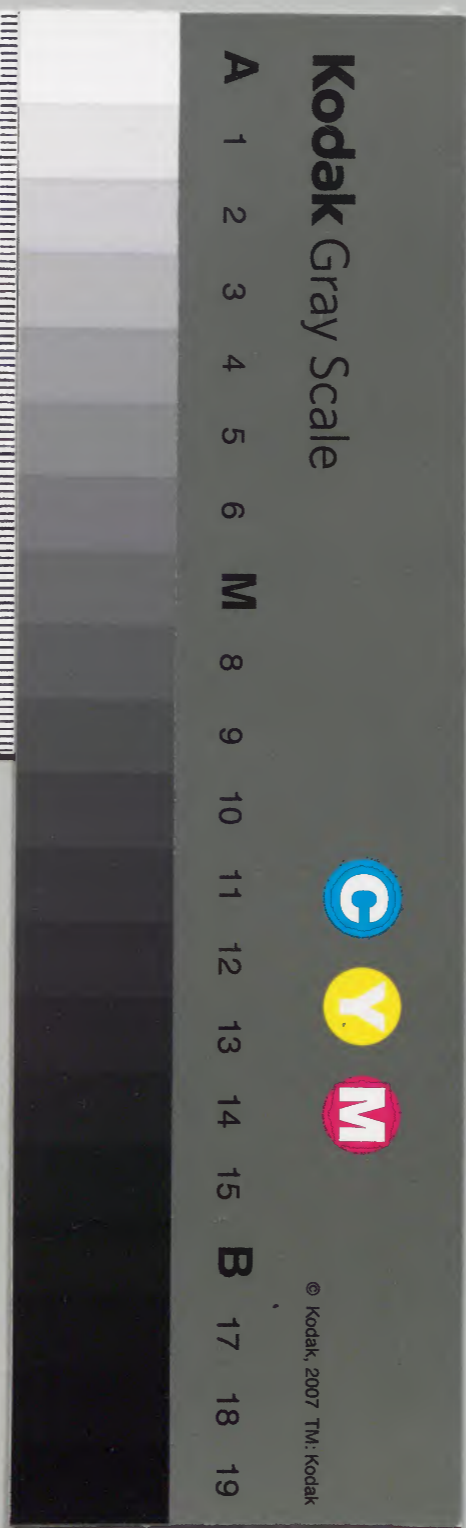
稱呼部

四十

四五六	四四九	七架	七函	二五二〇六	和書門類
-----	-----	----	----	-------	------

五三函	一六	二五二〇六	和書類
一	架	冊	號

內閣文庫	
番號	和 25206
冊數	457 (134)
函號	153 275



武家名目抄稿第四十冊

稱呼部廿二之三目^上米錄

上様

若上様

大上様

大方殿

御方

東御方



北方

北臺

御北向

御南向

上

上



新和時廿二之三日

武家名目抄稿第四十冊

武家名目抄稿第四十冊

稱呼部廿二之二 廿房

上様

判官お禮之五ッ小あし世給ふ君はめれと
起まふとせたる所へあままりしりあるゆり
あさ何といはしちあきやうをまあそをぬ
とむられとくは返るりためらいて
ある小判皮の西そはよしとせ給てあきぬ

きのあては覽しけるうまおひのきうとあり
んして水のうゝのきぬひきのんといはへを
うねあさせひしきれをゆく一のきそをこ
く出て見えさせ給ひらるふとつき給
むていうふやとむきうこうしつてまのり志
きりふゆくを由後せんし給ふをうね
ふきいたたきうまぬらせむきふをくせり
てはたちとくふをぬも志ての山とやたをこえ

きせ給ひてくつうせんのたるうのやういふおひ
志すしぬるありわきうもたつまつせ給んを
るありと申されと云々

花營三代記云應永廿八年辛丑正月十九日

御所様上様御方北野殿江御成有

建内記云永享貳年二月一日早且叅室町

殿本マ依朔日也御對面伊勢備中守申次也

廿中御叙品品三事去月廿八日女叙位之次

有其沙汰聞書大外記師世朝臣東今日持

參者也昨日依室町殿御裏日也左兵衛權

佐永豐朝臣持於殿上簀子取次之中門廊

今日有松拍事爲見物被懸直翠簾之間外記不臨彼

所歟今日之儀新中納言直垂申事由云

聞書留御所莒蓋入金一裏被返下云使

祿自女中被出之云上召使宗岡行繼東

相副外記所參候也小袖一重賜之云攝

政以見物之次被賀申彼御叙品事新中納

言申入此事申次永豐朝臣祗候之面有

御對面略中予勸黃飛亞相等參大方殿御臺

御方等賀申入之御叙品并朔日御慶相兼

之也三日參室町殿賀申入上樣御叙品珍

重之由則有御對面勸修寺中納言新藤中

納言中御門宰相山科宰相資益等同參之

御臺御位記得選今日持參室町殿也去月

廿八日女叙位翌日室町殿御衰日朔日得
選出立不周備昨日例日也仍今日可持叅
云左兵衛權佐永豐朝臣於中門廊公卿座
外取之入同妻戸就公卿座內東妻戸簾下
進之女房兼坐簾中取之被持叅御前云々
恩祿可尋

又云嘉吉元年十月廿三日下云普廣院殿佛後室
一位殿即力所前而黑衣脚四角公雅女左邊
一留實推心妹也寺号上内臺又寺号上楡 今日午

刻清移造新蓮師寺北山移山也
今出川以西

後崇光院所記云永享三年六月五日柳栞室

所殿上為局上楯と可中云々儀臺之仍去

一日公家武家諸大名群集而之抄紙料目

進云々

捲川親元記云寬正六年七月十七日在上楯石

山寺奉旨自去亦系詣也中亦應悉出たり

粵也

津産布日記云寛正七年十二月三日津若
君振布袋上。振布産布細川形部少輔殿所
延生若君振布藝刑部少輔被下津太刀一
文字津馬一疋月毛

長福二年以奉中次記云正月朔日中上極一

涉礼事五ヶ日之内ありて三夜朔日七日
十五日也中次之り

畧おんり。一伺公仕り得る者も系つるも

中へ也。雖然小路を魚たて、名列る

由度此時を上極。由依宿中次之勤中へ也

管一人を上極。而前へは系下由益取戴上へ

酒酌を占らう此西方之其外へ上へ由未之り

戴へ由酌。中藩より涉へ也

又云管依へ年始へ涉成始其へ畧先上極

後由成て少由逗留りて於て由而極由成也

由由初へ由依流何へ表赤也。走流。素禰也

并福親基記云應仁元年二月十一日理田大臣

勝光去二月七日担任洋賀兵士御不カ上カ板カ

事注於土御門室所御見相立車

年中恒例記云御止煤掃起兵之於御儀御祝系也

常此御初御會初御殿以下御會初御同朋仕上板

御初御會初御殿以下御會初御同朋仕上板

仕也

慈照院年中行事云正月四日御所様江

今日式日ニテ出仕ノ面々上様江為御禮

伺公於御對面所拜賀之畢而於小侍所一

人充春日御局ニ參會述慶詞ヲ云々御春日

ハ御所様ノ中蔭頭ナリ上様ハ御禮ニ一
テ候間上様ノ中蔭頭可出席處至下今如

此云

澤巽阿弥覚書云妙有案之文書去此文章

等可有由後ハこの御拜兵士細川家書札方

貞親、由渡合世上と由一卷云々

所持一々ハを寄高板の由明く上申ハ

いふふとくろきあうごのうらふ書よはあらん
吾へ来りし仰け留まへの大さう一のたぐ
ふ只今の王く料紙あまりりしるあ
此字衍かた
正字より写しるのあかくさみふととと
志うれ、あくとあくあ死去あてつるまそ
別巻をかきさぬあ存知し事し百あ妙ゆう
厄きて幸し事申上るあとたうんあ申し
まうかきさあうであを起あされまあ打屋し

只今の書札方のあ入事よはゆき古法と聖は者
とわつんう又あ命ふあ百若後ふあらん
いづちとめてうせハトまりくはああのうち
あ申すあすすむしあひの時あわし
のしししああらしせしう

世鏡抄云門跡之徘徊禮儀之支先ッ御院
主ハ忝モ王孫之外ハ不用之王孫ニテ
御座ス故万事如内裡ノ御院主ハ諸偏如

出家法儀但與計ヲハ下旬十五日ハ可被
召之歟御心ノ任ミナルヘシ上サニ様ハ一向
御后ノ如ク御髪ワケス袴ノサス丸帶不
結ハ不歩板不踏土不乘馬假ニモ徒ニテ
不行人ニ不見ノ詩歌管絃ヲ心カケ文道
ヲ可嗜也

高國記云常桓ハ糾屋ニ忍テオハシケル
ヲコシカキ奇得ノ男ニテアイカメヲウ

ワケ其中ニカクシ奉ル三好衆殘ル処ナ
クサカシケレトモ不見中カメヲノケテ
ミレハ右京大夫入道也則六月八日寅刻
尾崎大物ノ廣徳寺ニテ生害シ奉ル其ノ
時行水アリテ心靜ニ御經讀誦シテ硯ヲ
メサレ短冊四五枚アソハシケル院御所
様江無トイヒ又有トイフ言ノ葉ヤ法ノ
真ノ心ナルラン伊勢國司江犬追物今一

度ト思コシ荒増ハ唯タイタツラニコソ
御上様江繪ニ移シ石ヲ作リシ海山ヲ後
世マテモノカレスソミン_下畧
一柳譜云小川土佐守内稻葉清六ト申者
石田治部少廻文ヲ持来曾川ミツヤノ渡
リ船留ト申所ヲ忍越候而黒田ハ参一柳
三郎左衛門同名九郎兵衛兩人ニ頼治部
少口上之趣申上候畧又清六右兩人以申

上候ハ御合点不被成候ハ、御袋様シヤ
ウリン様御上様御子孫達三人トモ二人
人質ニ取則敵濃州ミツヤノ渡堤上ニサ
ラシ可申相定候付土佐守左馬介父子共
ニ右之段_段迷惑千万御笑止ニ存被申候儀
ニ御座候間可然御返事被成下候様ニト
達而清六申上候ヘハ事之外御氣色違監
物様被成御意候ハ母妻子共ニミツヤノ

堤ニテ火アフリニ治部少仕候ハ見物
ニ可罷出候條其旨治部少并土佐守父子
ニ申聞候ハ重而清六参候ハ首ヲハ子
可申候トテ右之通文ヲハ御請取被成即
時ニ并伊侍從殿迄御上テ被成候事

若上様

蜷川親元祀云文明十七年十一月十日若上日野左木大膳
公内若上常山帶要脚子改不沙古あり

大上様

蜷川親俊祀云天文十一年十一月廿四日庚午大
上様ハ里ハ由由ニ轉獲法京一周忌

季瀆日録云長祿二年十月廿五日東福寺田
大音菴濃別才海還附所判之事自大上様
被白奉ノリ被付午飯尾右衛門大夫也十一月十九日
越前国龍澤寺所祈願寺ニ奉自大上様

被白

大方殿

吉日傳云古秦故也門權佐入通水後之伊豆
國ヲ故大納言取合知リ陸時北條時政
為在廢有奇悔事不司古龜仍其時故古細
言及約遂以不時政志日人中今仍名^{賴朝}幕中下
下不禮中三百賢人云レキ人トお存レテ^赤漢^赤ケリ
至泰祇中云先子為法使下向關東時大方
禰臣中ケルハ亦大方之時舊好皆全存知事之

大方出世之時天下諸人而之媚承之其細之
一人一切無取与仍若平家之孫仁敏ナトお存
之処与子儀之百賢人ト存之孫^赤漢^赤中ノ子^赤漢^赤
キト申之

^{十五}伯耆之卷云其長官の事不ハか損不思也切せ
陸城取上ハ一ハ西ノ一志心安有知珠取上に
師登ハ月何程乃支ウハ一キ只思食切候也
人支不然の支ウテハト宣ハシケリ^中取上ハ

へ可池系事思定たふ事おれも人此心を
列名むと七世思も人早々足弱おし
ふい川ちへとも落行て身代持上原城跡と
宮心事れと義高の妻長比妻を始と志
て其外比世房思と比最後の出立仕給と大
方殿の集結と宮心事れと皆落行と仰い
こを区ことうら免しく併大方殿の自宗
志と大少の世可信由仰い自共ふくありあ

おしい陰可只息と有と大方殿と一不そ殿
と諸おん宗の筆措くはと早々宮心給へ
あつともう所乃仰う所と為思切寄色也
又^{十四}宮心に基長嫡子土田松と生年三歳と
ある男の子有り長言我鑑系和へ使者代と
宮心事れと我勘定代雨と船上山の橋と
日守國を敵ふ計はと守望代と世と事と定也
暖地切ん変り一定ありへと然志土田松と嫡

子あれ、雖由爲重故、此自山懸之事、惜如
 不へ、急取上心へ可登、自然此事、何より、此
 志、毅一尋常、亦不可自害、由中遣一、多り、事
 水、少播の局と、事、於乳母一人、相果、一、
 取上山へ登らん、と、事、事、因、松、此、母、乳、母、之、室、以
 事、る、ハ、大、方、殿、四河、右、輕、長、女、長、子、妻、何、事、也、成、世、お
 如、義、子、事、長、母、備、之
 一、一、事、は、一、所、少、く、鬼、之、角、七、成、如、之、思、如
 下、右、ハ、一、と、七、若、一、人、事、以、候、一、取、上、山、へ、登

世人、妄心、愛、之、七、供、一、と、一、候、此、流、一、給、以、事
 於

貞治四年、祇園、之、鳥、居、建、立、記、云、五月、四、日、大
 方殿二品、今日、他界十歳、六

建、由、記、應、永、正、五、年、五、月、六、日、御、八、講、結、願
 下、云、大、方、殿、勝定院殿、於、南、園、中、令、聽、聞、給、事
 又、云、正、長、元、年、五、月、六、日、丁、巳、早、旦、着、束、帶

參、持寺、八、講、堂、如昨、結、願、也、畧、上、卿、已、下、面、於

御聽聞所前蹲居如先。雖無御聽聞猶有
此儀近例也。一品禪尼大方殿。義持院殿
御後室於
南簾中令聽聞給了。

清彥所日記云嘉吉元年十月廿五日所姫君
所誕生所袋大方殿極所產所叔井

薩戒記云嘉吉二年七月廿三日辛巳天晴
入道右少弁重政送仗者云近日稱大方殿
使方口入事觸耳太不可然或知給或不

知給事多之祿候女房任雅意相訪侍等申
遣所、或遣奉書云、奇恠事也

觀音寺相公記云嘉吉二年十月廿二日自去
十七日大方殿被糸籠浴立大堂之間今
日恭被所

康富記云嘉吉四年正月十日是室町殿

有渡御於管領畠山左衛門督入道宿所。春日
路亭小當御代渡御之初度也。自烏丸殿。北

路万里小至管領宿所春日万里小路東南有路次过

固諸大名被致警固者也御所様御乘車也

中御母堂大方殿同有御出綱代御樂也女

房達出車二兩云々

上六十三ウ又云文安四年四月廿九日是日室町殿之

大方殿善廣院殿之御姊觀智院殿御以逝

去給此間舊花御所御北向有御座者也

室町殿之御叔母也

又云文安四年六月十五日乙亥今晚局務

令立寄給被示云只今宣下夏可有之由被

相觸兩人之間可構參之由也可為關白宣

下云々近衛殿曾無御上表之沙汰雖然大

相國先度永享不及御拜賀攝政令辞給候

間御再任夏強被申之仍無御辭退可有推

任之由就室町殿大方殿内々被申候故自

大方殿室町殿之有御執奏云々

又云文安六年四月十九日室町殿御元服
之參賀也先諸大名近習五外樣進上御太
刀懸御目中其後廿中大方殿御禮春日局
被出座上下稱見參退出了

又云寶德二年五月二日室町殿大方殿自
嵯峨五大尊有御出京御本復之故云々

又云寶德三年九月廿七日壬戌管領合談
合細川京北同讚州畠山大夫山名一色京

極已上御相伴衆等大方殿御速懷之趣以三寶院

准后被申入公方了所詮御新忝御局号上

館殿親者浴中之棲不可叶又尾張守護代

所望之職由事可被返遣千代德殿之由此

兩條也云々

又云六十七享德四年正月十日參賀室町殿直垂

大口也御西向衆一条准右當關白近衛右

大將殿以下濟々有御參中於御東向大方

殿御方御礼申入了如例式女房達御出座也

季瓊日録云長祿三年五月十二日御大方
樣於釋迦堂有御參篋而明日有御歸洛故
公方樣有御成也

又云寬正二年九月廿四日奉報等持寺御
成南禪寺芝玉軒末寺江州朝妻庄神郷真
門寺并寺領自去文安四年叔井押領更以

自大方殿樣之御狀伺之侍真宗禧院主良
俊白之命飯尾新左衛門也

蛭川親元記云文保六年七月廿五日乙卯大方
殿より此後之代集通至云々

下総國本土寺過去帳云妙勝善尼孫富大
方明應八己未六月

又云妙一尼長祿二十月常州山田殿大方
又云理田尼岩洲三戸殿大方

又云壽永尼市河大方。二月

又云妙張比丘尼戸張大方殿

家忠日記抄云天正十七年二月廿六日市大方。

極由煩ニ付市上洛延ナリ

增補家忠日記慶長四年十二月五日下午云

去ル申年松平三郎四郎定勝カ三男三郎

四郎定綱ヲ以テ荒川カ養子トス然リト

云ハトモ荒川カ家臣等志ヲ一ニメ荒川

カ氏族ヲメ其家ヲ嗣シメント訟ル于時

母公御太方云去年ヨリ家督ヲ堅ク約スル

之間三郎四郎ヲメ荒川カ遺跡ヲ継カシ

ムヘキノ旨頻リニ憤リ給フ

御方

吾妻鏡云建保元年五月三日癸卯和田義盛重

擬襲御所畧中御方兵由利中八郎維久於若

宮大路射三浦之輩其箭註姓名古郡左衛

門尉保忠郎從兩三輩中此箭云々

又云延應元年八月八日乙巳午尅二棟御

方將軍家御寵号大宮殿大納言御著帶也

又云寬元元年正月五日壬午御臺所乙若

君各御入御前右馬權頭亭若君并御母儀

方御皆二棟御渡御若狹前司家是皆御行始之

儀也

又云建長四年七月八日庚寅申刻將軍家

為御方違入御子右兵衛督教定朝臣泉谷
亭御出行列云々次女房與東御方一條局
別當局以上昇連之

日吉社室町殿參詣記云應永元年九月十

一日申戊室町殿准三后從一位前左大臣征

夷大將軍源義滿公辰上刻出御中女中大

方殿寢殿御方御生座

花營三代記云應永卅年五月三日畠山中

務少輔

自去月十八日寺來七日

御持

等持寺被召

御方番衆御所北西小門中宿直スハキ由

被仰下也番帳アリ

淨産所日記云永享三年癸七月十四日御所

御袋西出方洞院殿而是廿四日御所

又云永享六年甲二月九日寅刻天晴風靜

也初夜出祝政所抄出物沼田調進

御袋御方練貫一重引合十帖上薦練貫一

重引合十帖御乳人練貫一重引合十帖

季瓊日録長享三年四月廿日下云來廿六

日上様可有御成御方御所様者廿七日可

有御焼香云々御方御所御禮衆細川茂九

郎殿同淡路次郎殿東山殿衆十人計同參

東御方

吾妻鏡云文應元年二月廿一日戊子戌刻

御息所入御先寄御輿於東御亭相摸太檜

皮寢殿妻戸東御方被參中扈從相州雜人

著直垂者五人武州同相武藏前司朝直雜色

二人童一人著尾張前司時章左近大夫將

監義政同已上相摸太郎殿雜色二人童一人

人相摸四郎並相云々

四二、六ウ又云建長四年七月八日庚寅將軍家為御

方違入御干右兵衛督教定朝臣泉谷亭未

新造御出行列畧中次女房與東御方一條局別

當局以上昇連之各侍二人直垂立扈從云

云

北方

太平記醫師評足利左兵衛督ノ北方相勞

ル事有テ和氣丹波ノ兩流ノ博士本道外

科一代ノ名醫數十人被招請テ脈ヲ取セ

ラル

結城戰場物語云時小あまを連をとりしハ由

三向十三、六オ

臺所^ヲ持^ルと^ルめ^ニ多^クり^テ永^く安^くす^ル此^ノ大^ニ塔^ノ小^ニ塔^ノく^く
志^ノの^ひて^ます^一事^ヲ記^スを^いう^る事^トの^ウ中^ニあ^るん
火^ヲを^くけ^むあ^らく^なり^給ふ^諸大^名の^まだ
の^方也^房多^クあ^らず^にむ^せひ^て死^する^所り
千^外海^底のみ^くは^く成^も有^らず^り
宝^町殿^{日記}云^大田^義隆^九條^義隆^の法^れと^人
上セセツ
質^ヲを^知り^かつ^てあ^らは^す制^法あ^らず^一事^トて
防^別に^帰陣^一給^ひを^のて^休息^あつ^く

不^幸貴^時と^いふ^今度^戦切^乃事^りを^れく^小
此^ノ行^勲貴^ける^野角^テ義^隆の^小方^トい^ふ事^多
傳^しま^さき^と也^かテ^持明^院入^住殿^一
思^朝此^姫君^十五^不あ^らず^世治^云あ^らず^とむ
か^一給^ひて^出つ^と傳^りて^帰る^事給^ひあ^らず
毛利^家記^云輝^元卿^北ノ^御方^ハ完^戸安^藝
守^隆家^ノ息^女也^此御^舎兄^完戸^元家^ノ男
六^人在^之五^番目^ノ子^吉内^トテ^愛ラ^レキ

少人有是ハ北ノ御方ノ甥ナリシ故常々
呼サセ給ヒ御傍ニヲカサセ王ヒテサナ
カラ實子ノ如ク御ソツタテ有云々
賀越闕諱記云越前國朝倉義景志學ノ頃
ヨリ越前ヲ所持シ玉ヘルカ文武ニ意ヲ
イレラレ其頃名ヲ得タル里瑞軒ト云文
者ヲ持助シテ螢雪ノ學ヲ專ニナサレケ
ル中畧北ノ御方ハ細川右京北ノ息女ニテ

ヲワシマセシカ女子一人生レ玉ヒテ早
世アリ義景義殘後覺云於和列奇代和加上總郡ニ伊
勢福殿トテ世奉テ詣モウスルコトアリ中畧爰
ニ備前ノ中納言殿ノ北ノ御方例ナラズ
ナヤミ給フ程ニ御局聞及ヒ給ヒテ騎馬
衆物ヲ續ケテ伊美敷シテ参リ給云々
播州佐用軍記云十平城中自害條 政範屋

形ニ至リ簾中ニ入北ノ方約束ノ如ク今
ハ是マテ候ト云モ不果幼稚ノ姫二人乳
人抱テ在ケルヲ通計寄リ奪取テ頓テ刺
殺タリ北ノ方ハ少モ臆セス不便ニモ今
ハ心安モ侍ト守刀ヲ抜心許ニ刺立内伏
給フ政範通計寄留ヲ螫三人ノ死骸ニ袖
引被真嶋廣沢ヲ召サル干時作ノ乳人ノ
女房モ自害セシ程ニ真嶋廣沢ヲ螫其ヨ

リ三人ノ死骸ヲハ真嶋廣沢ヲ仰テ朱ノ
唐櫃ニ納タリ
伊達日記云相馬義胤築山ニ御座候間其
内弥田村衆被申合御北様へ御内談ト相
見エ候云々
又云天正十四年霜月清頭公御遠行以来
三春ノ城ニ御北様被成御座候万事ノ差
引田村月齊同梅雪同右衛門大夫橋本刑

部少此四人ニ候

叔井日記云八上氷上次ノ御第二階堂伊

豆守秀香公ト申ハ午荒キ御大將ニテ武

道第一ノ御吟味ノミナサレ候ハ諸人

恐レヲナシ申候御女子二人ノ内一人ハ

同國穗壺ノ城主赤井悪右衛門尉景遠カ

室ニテ候一人ハ播州ノ大将別所小三郎

長治ノ北ノ方也

北臺

太平記云安東入道安東左衛門入道聖秀

ト申セシハ新田義貞ノ北臺ノ伯父成シ

カハ彼女房義貞ノ状ニ我文ヲ書副テ偷

ニ聖秀カ方ヘソ被遣ケル

又云鹽冶判官サノミ度重ナラハコソ安

濃カ浦ニ引網ノ人目ニ餘ル憚リモ候ハ

ノ篠ノ小サミノ一節モ露カミル事有ト

モ誰カ思寄リ候ヘキト様々書クトキ聞
ユレトモ北ノ臺ハ事ノ外ナル事哉ト計
リ打ワヒテ少モ云寄ヘキ言ノ葉モナシ

御北向

御南向

花營三代記云應安七年六月十五日北向

殿御出清水御母儀比為被着大衣云々同

夜北向殿御歸御所云々

時房公記云嘉吉元年七月六日庚子卯剋

普廣院殿御葬禮也於等持院殿先例有此

事若公皆無御出御少年之故云々北向方

母若儀君御依御懷妊無御出此事懷妊人相憚

之由有世說如何之由一昨日中山參會之

時相尋之誠有其謂之趣也

建内記云嘉吉元年十月廿三日丙辰今夜

北向御方普廣院殿御母儀御產

也御移徙以後御義分也御產所^{ナリ}叔井許姬

君平安御誕生珍重ニニ

清產所日記云永享十二年^{庚申}八月十七日若

君涉誕生由袋山北向極涉產不^レ南^レ向極

又云五夜所祝自管領所引出物以安富記四

高所^レ至上一室被下條費上極所引物條貫

五重間合十帖所袋所方極條貫二重到合

十帖其時由袋山北向由コトナリ

卷川親元記云文明十七年九月三日辛亥涉

山向由方由在由西由條由後由着由寛由より由平由殿由へ由折由五

合極五荷由由至由く

惟任征伐記云惟任者鎮洛中勝龍寺殘置

明智勝兵衛其日午時至坂本城安土山間

此由始宿直番衆至前夫人後夫人北面西

對東南局ニ妾古後達奴婢雜人步跣而散

々北走



明治十五年

同年五月八日再校并書

竹本正名

同年五月十五日以旧稿訂正了

塙忠韶

明治十六年三月

校合

鈴木行一



