

# 玉葉

治承四年

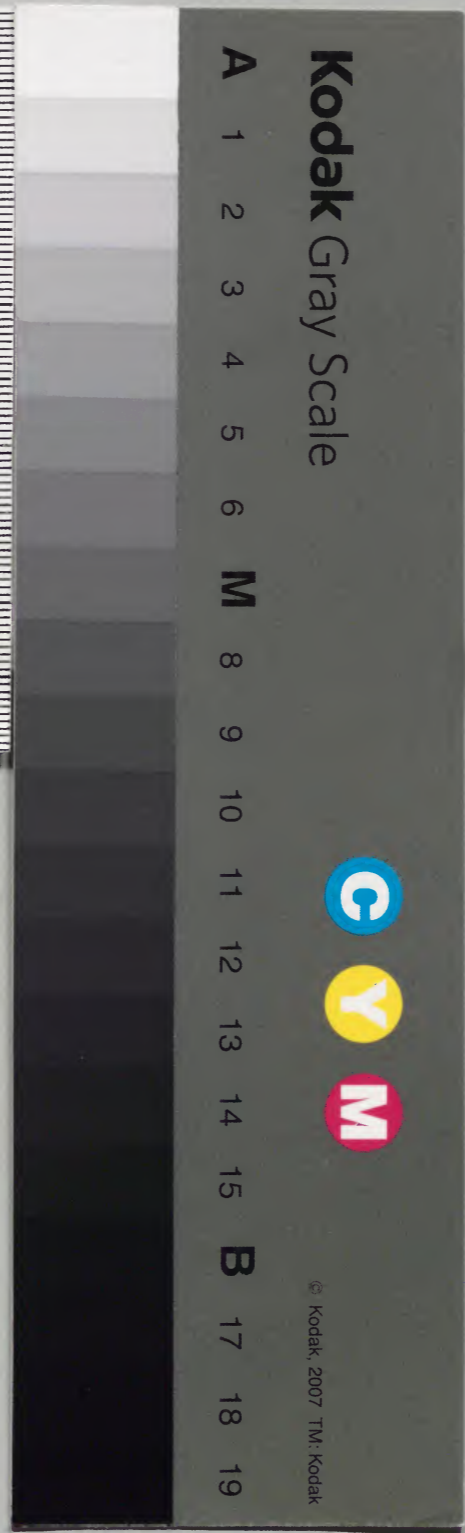
二月三月

世四

和書門	
五 一 六 一 六	類
九 三	函
七 〇	架
冊	七

內閣文庫	
五 一 六 一 六	和書
七 〇	冊
一 三	架
函	一

內閣文庫	
番號	和 51616
冊數	70 ( 35 )
函號	161 102





治承四年春三月

二月太

一日

天晴大將始

行新

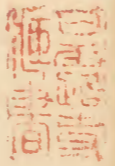
奉

祭

中

...





治承四年春下  
歲次庚子

二月大

一日癸未天晴大将始可行祈年祭招源中納

言令教其間作法宰相定能有此座又大  
夫史隆職注進神祇官裝束指畫有不審

事等呂寄可尋也天晚頭立春日幣陪膳

朝陰陽師行晴事光良清今且以職事因行送陪從

半臂下襲青未濃袴等於春日祭使右少



將實明許是大將進也國行依為大將方  
職事為使也件裝束六具也

二日甲天晴巳時許大外記賴業未召簾前

仰雜事此次仰大將可行祈年祭之間事

申之祈年祭者一大納言元大將分配也

一可觸申此旨云云此次申明經道可奉內

官之間事依隆季卿一言此事停止為道

二為歎云云余又密談於紫宸殿可有即

位之趣賴業亦有甘心之氣色但冷泉院

依御出於紫宸殿有此礼云云頗非吉歟

如此事只可依時議者歟今日召光盛仰

之大將可行祈年祭之由可仰官外記限刻

者巳時即以御教書仰遣隆職賴業等之許

今日未刻五位藏人親經來信祈年穀奉

幣上卿事申所勞之由

前施藥院使憲基來問醫道事等又問余

所勞近日風病事申云可始以湯治者此

日終日神事如例依春日祭也

三日乙酉天晴入夜大夫史隆職忝入召前問

神祇官正廳座不審事申云六位史官掌



等相共奉行五位史殊不尋行之間分明  
不覺申就中官中之習以裝束司記文為  
證樞而彼記文不載此儀又年：例不同  
只所詮以被仰下之趣可相存云、仍註  
西宮十卷抄等也北山江次等父相加  
先日所進指圖紙少押下給之今日未刻右  
中弁勇先考入申云新年祭所奉行也若  
有可兼事者兼可存知者仰云已刻可參  
仕幣物已下事不可被解怠者大将于時  
在此第也

祈年祭上卿

四

日丙戌天晴此日祈年祭也石大将奉行

始從神熊也依寬治六年中知足院殿于時

天永三年故殿于時等例所行也早且

修諷誦於七箇寺八幡賀茂下春日大原

大将自今且神齋諸社祭一日忌僧尼重

輕眼妊者月水女等皆如常辰刻浴即來

此第神事之日出立自女院午刻著東帶

色目如常唐草時今參神祇官出新宰相定

繪劍紺地平緒前兼親賴高能業長俊

直衣也來訪前兼親賴高能業長俊

也扈從殿上人二人基輔朝隨身裝束如

諸社祭一日存



例番長深狩袴下翦白襖袴已祭儀說參  
內申刻歸來大將候内裏之間官吏生官  
掌大政官召使等來給饗祿其同事光盛  
注進之

申刻右弁官史生國行官掌為宗已上兼

召使六人仰大外記頼業人

夾名和氣助安宗岡兼延利解盛

副御隨身所西壁敷紫帖一枚為史生官

掌座北工具前居懸盤饗二前其下二行

對座敷圓帖四枚為召使座其前居机饗

十前衣冠勸盃三献出納取酌居汁

下家司衣冠勸盃三献出納取酌居汁

食了賜祿下家司親強分賜之

史生官掌美緋六丈各一反

召使國領六丈各一反

政所對饗給科

史生事

近代之例諸家之習官掌召使給

饗祿史生不有此列就中長兼三

年宇治元大臣初度神然不召史



生而寬治六年知足院殿御勤仕  
之慶召史生之由雖見為房記官  
外記之間不審猶殘問隆職賴業  
等之處各申狀不分明彼寬治史  
生名惟任云云勘同年匡房記之  
處元三參入之史生之中有云是  
任之者是與惟其訓惟同疑字樣  
混亂欵仍猶可為官史生之由仰  
隆職宿祿了  
祭儀 以大將口狀記之

於郁芳門下車 退前之行 大夫史隆職束  
門下申御裝束子 趣奉仰之 入自  
神祇官北門自壇上東行着門內東腋座  
先立座下揖 突滕天東面居定天又揖 兼次召  
置式 二 召使稱唯進立南庭仰云外記召  
女使 音二 召使稱唯進立南庭仰云外記召  
也先稱唯退下召之 然而依初度不申代官之  
又先次大外記賴業入自同門進就軾 例先  
例也 外記 賴業入自同門進就軾 例先  
史祐俊 外記 賴業入自同門進就軾 例先  
大史盛 外記 賴業入自同門進就軾 例先  
各夫 外記 賴業入自同門進就軾 例先  
可謂 外記 賴業入自同門進就軾 例先  
詔忠 外記 賴業入自同門進就軾 例先



又仰云幣物具夕リヤ上卿目之賴業称  
 唯退下或治以後家習或外記仍隨自當同  
 又江次記之同注次上卿起座如西常揖自當同  
 可同外記之同狀次上卿起座如西常揖自當同  
 降壇下或說更然西行自中門不登壇下云  
 壇不高仍隨宜可然但當中門不登壇下云  
 北面經東南壇上後庭自隨身被禘昇壇上其  
 之云立南面東第一間有妻長押下揖昇  
 天著座件座西面副東壁敷之自座後此  
 間召使取在北門座之式召走來先置此  
 座前之上卿未著座次王大夫著西第一間

座件座東面相次上卿召之使音二召使称  
 唯對天數之面相次上卿召之使音二召使称  
 入下少上宣一微音仰之但召使候聞  
 召使称唯經幣安東出南門召之即行事  
 右中并兼光朝臣式部少輔光輔用先例多  
 而寬治在良天永有元共正貞參者也諸部等  
 入仍豫仰其父長无入道合參者也諸部等  
 入自南門著南廳座先是神祇官人等率  
 御馬著西廳座此間召使參進申云尤馬  
 察御馬未參云此事於北門座同事具  
 奇音尤其後暫而召使又參上申將參之由



上卿拍手作法

即引立御馬一尺右各又兩廳東南邊繫  
白猪居白鷄之物次神祇官人降居西廳  
前座次上卿起座可降座哉否是非作法  
為同云遠失自當間降壇下自砌內西行著  
砌外座常先立座後揖天著座當東二間數也  
王大夫同降座砌前座二間數也弁已下  
同降居南廳前但被陽幣二間數也次祝師進庭  
中座申祝詞作十段祢不見云棚次上卿已  
下後之上卿拍了作也即拍手兩聲弁合也  
次申祝祝詞退座次御豆云人出來回

不復座諸社幣祭遣

伊勢幣三通之後歸去次頒幣先伊勢幣  
衛士受取了使出東門了此同可平伏而其  
春日幣立了由即大將起座如初揖不還  
著堂上座直以退下是又象留立正廳東  
庭今度不經也也諸社幣惟可奉  
示之由可仰弁者即出北門赴郁芳門之  
間召使歸來申弁報旨長呂了大夫外記  
史并式部輔等同相從云於郁芳門乘  
車參內數刻候御前云今日始終發前



雖止音奏進前

正廳座

聲伊勢幣出日是廢務也音奏俾止然而  
隨身不止前聲是皆先例也

正廳座事  
西宮十卷抄云

大臣入自後戶著東第三間北壁  
下方南面納言參議著東第一間

入自巽角西面王大夫西第一間  
東面入自坤

同十五卷抄云  
東第三間北壁下設大臣座  
入南面

寬義

後東第間敷參議以上座  
西面入自北

身

巽角砌西第一間敷大夫座  
北東面上

長

入自坤角同廳前庭左右敷參議  
夫座中央可有王大夫

弁

王大夫座  
夫座中央可有王大夫

南

座皆  
夫座中央可有王大夫

北山抄云

大臣南面入自北面東戶參議已

上西面入自東妻著之王大夫東

面並北上延長二年伯安則申先

例大臣入自西戶納言入自東戶



恭議入自東壁下云、而儀式及

元年例如此江次第云

上卿入自東妻著西面座東弟一間

豫道式大日者入自北面東自餘入東

王大夫入自西妻著東面座西弟

一間座也或用代官

已上細言座可在東一間之證

文也

長元七年公記云

著東第二間入自東弟一間西面

寬治六年為房記云

經東南庭為西弟三間為上卿座南面

王大夫座在西弟一間東面

長兼三年知信記云

入自南面東三間戶令著同間母屋

座給西向先例入自南面東一間而所

弟二也大日若弟二間給云、而所

也今弟一納言入自北面東弟二戶著

已上記等皆以相遠爰知行事官

等從不尋行之間每度有相遠歟







天永中右記云

上卿乍庭中座伊勢幣子春日幣使  
立之後自砌下座所退出給也是殿  
原行給之儀云云  
就此等之記不可漫座之由諷  
諫大將而於神祇官大夫史并  
右少并兼忠等存他家之例可  
漫座之由再拜令申然而大將  
不兼引退出云云  
長兼桑遣幣  
之後漫座云云  
无證掘事欵

祭主著座

祭主不參事

長兼知信記云祭主三位入自西弟二

八位戶著同間母屋座云云者

余葉祭主為公卿之時可著正廳座

欵但可著第一間也二間之條失錯

今度親隆卿依眼假不參仍無

此儀處

五日丁未天晴未刻許參女院御方入夜歸來

基輔自内裡退出云主上聊御風氣御云

六日



六日子戌天晴未時許參內御風氣別事不御

之時忠卿祠候於臺盤邊暫交語此次

詔云大將殿御進退作法殆過成人之禮

萬人所奉感歎也近則賴業真人來談祈

年祭之間事弥以奉其伏無心事也云云

今日主上御覽二品壺福中言進種之引

出物云云晚頭退出此間謁邦綱卿

八日庚寅天陰申刻以後雨下戌刻許閑白

以基輔今且被仰可被示之來十一日若

君可有元服可然者為加冠有渡御哉如

何且基輔相計不可無便者可披露此旨

云々報云早可參但日來有雨芳今日殊

倍增無別事可參者去夜聊有夢想

今夜致祈念明日可左右也今度加冠

旁難堪允近日之愚身為體偏奉任神明

三寶者也大明神定有御計歟

九日辛卯午上天陰未刻以後晴依大原野祭

奉幣如例陪膳行賴朝臣行事定成幣取

木工助橋經說陰陽師憲成開白重示送

云御心地事返云歎申若無渡御者可延

大原野祭



故撰政殿若君元服

引早、可兼左右之、內裡御風氣猶  
不快御之、仍女房之許送書札返報之  
于今無御減為歎但殊御事不御之  
十日辰天晴此日遠忌也至申刻念誦經送  
布施取等如例年內御風氣猶不快  
御十二日行幸有延引之儀云、  
今夜有炎上陰陽師恭親時晴恭茂等宅  
燒失  
十一日巳書間天晴及晚陰入夜雨下此日  
故撰政殿二即若君元服也  
即彼殿女房

也鍾愛無雙後子六條殿彼殿即世之時  
落錫馬元當此時現存件君生年十七中  
百以未未有此例度、雖有出家之儀自  
然依遠于今不遂之間去冬大亂之刻早  
連可有首服之由入道相國再三祭言、  
為傳陸之養子所彼遂行也彼遂保元、  
例云元服下官被點加冠此事甚無用心  
然而自出仕之日如弄生涯加之聊依有  
存旨不乖時勢當時後代為招誘、基歛  
早且雅賴卿自昔扶持彼注送名字等向  
其可否敷綱擇云基輔基良基類此外故  
實忠良云、余答云三基皆不甘心教矣  
者大夫史孝信同訓也忠良可且者申刻







著座不見之委次家司宮內少輔棟範參上  
有申主人之事不知頃之居余饌折數高  
飯同居之陪膳資恭朝臣高坏也次居主  
人饌同前次一獻治部顯信朝臣勸孟  
大瓶子諸博陸受孟擬余相共居寄受孟其  
間太遠於事有煩及顯信取國白余擬定房  
巡行訖忠親傳孟於殿上人座隆房起座  
次居汀主客陪膳同前先居余計如初雖  
居訖依無參議無申上之儀閑白已下  
著次二獻忠親卿起座於寢殿巽角貴子

取孟居拈為經南黃子居閑白東頭北面  
勸之按勿揖即起了余如初居寄受孟閑  
白被居寄之間并散前饌了頃似無用意  
巡行如初忠親孟後復殿上次居崇子同前  
此以改可直居閑白前物而不直居退  
下如何次閑白光雅暫之光雅參候南  
黃子閑白被仰可問時之由光雅退下歸  
參申至之由光雅退之次諸大夫二人  
取圓座二枚敷南階西間余座子主人次  
殿上人三人置雜具宗雅取冠家後召次



理髮進退

若君自東方經箕子著奧圓座先起座相親  
副扶持十若君裝束直衣九如  
織物紫指貫裏濃積芳衣三領青卓衣次  
脂燭二人參上  
街右無街隆雅盛定居右帶右  
笏次諸大夫二人持來替暗燭  
折減上蓋居  
次理髮右近中將隆房朝  
取劔置平座  
進就理髮圓座置笏於右先枝櫛巾此間  
若君伏逃足  
不致隆房以解櫛梳右方以  
小本結之次梳上右方  
之不結梳合之解  
也本結以長本結卷之  
以左手指三長方  
結堅以櫛引鬢幅  
次先右置櫛以本結長方

加冠作法

卷之結固之後取櫛梳髮末以髮桴分之  
 以檀紙卷之先是竊自懷中取出  
紙夕夕二重二柙帖天卷之  
紙拾一節之不續結之以笏刀切之  
漸切乍卷紙置櫛巾次梳右方髮末以檀  
櫛巾橫入巾子退下隱東面方  
條甚奇恠素次余拔著起座替著理髮圓  
白物之黨也  
座取冠引入巾子縮取髮攪入額  
置髮攪漫座次隆房朝臣參上理鬢  
次先右  
次先右



恬置櫛巾退下漫本座次忠親卿起座  
出自南面東第一間考進冠者起座前  
歸入之後忠親漫座次主人起座自西間行  
入簾中向着著裝束之所次初役人撤  
雜具次撤圓座次撤替脂燭次敷加冠座  
諸大夫一人取高番置敷冠者座先  
二一人取置次又一人取唐錦茵敷其上  
無地次居前物陪膳季長朝生  
鋪而居右共飯須居次居理髮前物札折  
左而居右共飯也數  
久閑白帟去被目余起座移居加冠座數  
次源大納言起座於巽黃子取盃依  
房

取之立經黃子來居余座下方上  
依便其  
飲擬余之再三讓主人無儀引仍余所  
受盃擬主人日忠親卿此  
黃子忠親漫座間  
之黃子忠親漫座定  
賜盃漫座房  
排易為  
東宮學士宮房  
內樞少輔親經黃子考進冠者叙正  
五位下之由仰主人目之親經來余  
座下昇長押近仰之冠者可叙正五位下  
者余問其名親經云可申御名狀  
此  
不  
足



言余云不聞名字者以何可宣下哉即示  
云忠良者余便仰親誼可召并之由次權  
右中并光雅來居余前依其程近余  
仰云正五位下藤原忠良可傳仰內記者  
光雅退下次大夫降立中門前駟亦人取  
取家朝臣二拜了進出庭中不還昇直參內  
此間依程還先例多還昇加冠退出之後  
參內欲但又有不然度欲次忠親卿取野  
劔一腰入赤地誼南養子置余前被勿在  
出懷中取退下不漫座次自西屏方引出馬

一足葦毛位二人取松明前行衛一匹  
後引出於東中門內余前駟能業弟一上  
受取之次基輔朝臣來取劔次余拔着起  
座誼本道退出歸宅若君長甚高其  
髮及直衣欄頗有鬢狀人頗驚耳目狀  
大夫今夜參內於禁中賜禁中宮東宮  
皇嘉門院等有賜物笙入錦袋件笙余  
家司職事并前物陪膳等可尋聞

此等因國地所產者示望大德也



今日関白冠直衣 堅文織物指貫也

府官人参上立明如常

堂上掌燈 南東角一殿上人座前一

所嘉山

十二日 甲午朝间天陰午後晴今日風吹東

燭参内依御風氣不快也謁女房雖無殊

御大事御温氣不散又每日午刻許祭御

其時頗御面赤云及深更退出

十三日 未天晴大将可親用白 兼雅卿女関

云事雖無日次只三月可遂之由自本

取被忘云此事入道相國結搦事云

兼雅女即入道相國外孫也然而無吉日為之如何

十四日 丙天晴晚頭参女院御方申大将之

间事 亥刻上方有燒亡五条坊門万里

小路云内裏邊五所許云仍不参又

洛之後依慎風也五條三位入道之許近

之云仍遣侍訪之

十五日 丁天晴晚頭参内九衛門陣之外頭

并徑房朝臣来逢余過其前之間居地相

共参内於鬼間之邊示有可申上之事之



於何所有御即  
位哉

由余相逢聞之御即位之間條、有被尋  
 問之事為申其事參上之間也云、在憲  
 恭親等申狀及外記例并三通與之其狀  
在九  
 被尋回事等  
 一於何處可被行御即位哉事、  
 一若於官廳被行者可改立南門於紙有北  
 垣而七月以前有禁忌之由在憲朝臣令  
 十申仍欲延七月又無吉日爰恭親朝臣禁  
 忌月被立內裏諸門其例不可勝計宮城  
 十二門之外更無禱之由令申但治曆例

依此禱七月被立門了今度可被忌避哉  
 吾事  
 一若可被忌者狹狀之地可縮行大儀莫  
 一若可有延引者七月中無吉日又難及八  
 月以後歛事  
 余於紫宸殿可被行之由申了經房注付  
 折紙後日可給之由令申折紙狀見  
十八日記經房  
 退出了也余參御所見但不  
參謁女房御不豫  
 事猶以不快然而明日行幸必可然之由  
 啟慮一變了万人可延引之由雖計奏更



為被渡劍筆還御

十

以無御承引云及亥刻退出了

十六日戊戌天晴此日自丑條東

示院是來廿一日洞院茅還御禪讓之日依應德之例

自他所可被渡劔璽之故也東燭之程大

將參內蔣繪螺鈿紺地平諸隨身裝束

黃袴并紫及深更歸來次弟無殊事公卿

濟中供奉大略行幸今度許欵仍人多

參入欵實房勤仕召仰云今日大將

馬副如何前駟六人也酉刻藏人在廿并

行隆送書於基輔之許云禪讓之日中宮

禪讓之日中宮御新主之宮哉

必可御新主之宮哉否可計奏云

申云先例忽雖不覺悟業事理幼主之禮

母居尤可同居者此後行隆尚入來余假

于女院御方之間於彼御所謁之行隆

云御報於路頭雖披見猶所參入也

度々例多御同宿也而崇德院近衛院等

之例尤不快彼兩代又仍有此儀若不可

有御同宿者今夜可有行啓兩院且主上

御參之間各別之御所不可然之故也但

必可御同所者又行啓不可必然云余



列見

申云至此此条者專不可被忌彼兩代之  
 例如母后可有同居今夜雖有行啓彼以  
 前還御何事之有哉又留御此第更不可  
 有難者歸參了此日列見云云  
 十七日巳天晴傳聞去夜無中官行啓云云  
 未刻召使來催大將云來廿一日可有讓  
 位節會可參者申兼了之由云云  
 大夫史隆職持來太政官廳指圖治曆御  
 彼廳被行指圖也為子取留之隆職申云不被  
 退官南門者庭上裝束一切不可叶狀勿

論事也云

十八日庚子天晴外記來催來廿一日讓位可

參之由定能卿來談御即位之所事

改折紙遣頭弁之許了有可奏聞之報

十九日辛丑天晴故殿御忌日也如例參女院

御堂日來御佛事了退出右大將候座取

布施其後有恒例舍利誦邦綱雅賴等卿

參會云云邦綱卿著大將下云云雅賴

卿來此第余謁之御即位所事陳余所存

之趣納言頗有伏理之色未刻藏人并行



隆明日有可被任者直物申行去明日可  
宜之由示之報云先日取御氣色之處退  
可被仰下之由蒙仰之後于今無恙旨仍  
未下知外記文書事自懈者欲加之大事  
前日直物頗無便宜欲者入夜示不可有  
直物之由  
廿日寅天晴陰已刻定能卿來在此弟之間  
出使催臨時除目批筆定能卿領狀了申  
刻五位藏人行隆來云入道相國被修假  
柴大倫由泊件事依延喜例可被宣下右

大將不可有御奉行之由入道相國先日  
所被申也而猶問下可有御奉行之由重  
有其命奏事由之處可奉宣下旨有天氣  
仍所參入也兼又件懈狀入道前太政大  
臣家下書之奧前筑前守貞能加署而  
尤可有令字之由存之處出家之人解狀  
家令加署之例又以不覺悟為之如何已  
事職事能業傳示之余相逢報云上卿事兼了素右  
大將奉行一切不可叶事也改定之條尤  
可然抑解狀署所事實尤有疑理須為自



解也如何行隆云官同所申此旨也雖然  
此事必今日可被宣下至于今不能通論  
原又晴不可書改解狀仍進退谷了官重  
申云以口宣可被仰下云云余云口宣猶  
無其謂老可有解狀事也自解之條又勿  
論於今者只象人之可加署何事之有哉  
行隆即下申文余結申之行隆仰詞云依  
請余卷文返下同并結申余示氣色  
行隆卷文退下此次語云御即位所事令  
申御之趣人等有響應之上入道相國尤

御讓位

可然之由被申旨所兼也云云又先日被  
尋回皇居地事五條堀川人等皆不甘心

被問人：左大臣余左大臣將  
輔大助之春宮大夫云云 仍未定云云

晚頭參內御不豫頗宜御云云余依召

御讓位為房記

參御前以應德為房記御讓位之間事有

沙汰依仰余書出次第進覽了今夜參上

殊有啟感頃之退出于時除目未始上卿

藤中納言成範新宰相定能等雖參假事

未始奉行職事未參也今日女房等

問余明日取劔璽授次將之內侍裝束



節會儀狀云用續續行幸之儀狀紫未濃余  
 答不知之由但紫事理可用行幸裝束也  
 女房又云先可有節會呂仍件内侍不改  
 裝束可假狀之由人々不審也云々此條  
 又尤可然但主上可渡御南殿仍只呂内  
 侍一人可着節會裝束今一人不可然  
 仍兩人裝束相違狀然者行幸裝束可宜  
 狀猶可被問人々之由答之  
 治承四年二月廿一日癸卯天陰雨下酉刻  
 以後兩脚止雲層散此日有讓位事却歲  
三歲

以應德三年例被行之舊主宮兩院弟新  
 幼主之礼同居之儀保安永治共以不快  
 各別之御所長和應德已為吉例仍強為  
 有各別之儀去十六日所還御閑院也  
 余近日風痺不快然而籠居有恐雖  
 須參節會依脚病不可堪劔璽之供奉又  
 乍參内逐電退出非無所恐仍不參内兼  
 密々參入丑條第者也仍禁中礼仪不能  
 記錄西刻右大将卷纓平胡錄螺  
 將胡錄中戌刻余參東宮不帶劔取相於殿  
 葉旺



諸衛并隨身裝束

工無深著殿上與春宮大夫忠親卿言  
談此次有讓位之由諸衛并隨身裝束事  
忠親云仁安花山相國官人東帶云  
時彼  
右大余云兩主同居之時有此例所謂保  
安永治如此御所各別之儀未見此例長  
和隨身狩胡錄應德近衛官人著褐衣注不  
胡錄之由見為房記仁安者別所之儀也  
可追長和應德例欵如何忠親無又言頗  
有伏理之色也此間元大已下上達部  
十人計豫以參入大旨語云未刻奏勅府

劍室渡御

官府等秉燭之後警固台仰戌刻節會雖  
須前行依不可堪行步先所馳參也云  
亥刻劍室渡御先行之公卿等暫昇候中  
門廊邊此間余起座隱用所依不供奉路  
也用所小時元右大將先入門右左南北相次劍  
室次將中將左中將將恭通朝片御室右  
次棋政各步是道上但大將在筵左右其  
其廣及七八尺仍左立南階東西共有去  
右大將猶步其上也立南階東西共有去  
留之先是元大已下列立中門內西上  
南面自乾至巽斜列左也度上混泥至階  
人之僕從亂入元狼藉無雙泥至階



下 劔 筮 棋 政 整 留 立 先 是 新 主 出 御  
重 衡 朝 臣 奉 抱 之 此 事 兼 有 淺 之 幼 主  
有 故 也 亮 圖 儀 如 此 永 治 每 所 見 但 字 是  
有 府 記 云 如 夫 等 相 之 禮 愛 知 每 奉 抱 之 字 人 治  
欵 今 度 傳 大 夫 仰 昇 殿 以 前 侍 臣 不 能 昇 堂  
備 此 條 未 被 仰 昇 殿 以 前 侍 臣 不 能 昇 堂  
工 隨 宜 不 似 忘 禮 儀 事 不 可 默 止 自 南 階  
故 隨 宜 不 似 忘 禮 儀 事 不 可 默 止 自 南 階  
候 黃 子 昇 階 東 間 棋 改 先 次 御 劔 次 御 筮 各  
於 畫 御 座 授 內 侍 以 內 侍 二 人 豫 內 侍 被 取 之  
入 了 此 間 兩 大 將 退 歸 各 昇 自 中 門 內 方  
假 同 廊 邊 昇 地 公 卿 先 是 柳 棋 政 應 德 嘉 美  
之 例 昇 自 中 門 豫 參 御 帳 前 長 和 相 從 劔

筮 昇 南 階 劔 筮 殿 今 度 之 儀 亦 先 規 如  
何 又 兩 大 將 劔 筮 昇 訖 即 可 退 歛 而  
整 以 留 立 如 何 後 右 大 將 云 守 九 大 將 內  
侍 入 了 次 將 退 下 了 此 間 余 相 交 人 緋  
細 中 門 小 時 棋 政 在 黃 子 召 坊 時 一 鶻 藤  
原 時 經 朝 頭 弁 經 房 時 經 白 劔 參 階 下 引 兼  
補 藏 人 之 由 退 歸 於 殿 翼 庭 拜 舞 更 應 召  
自 黃 子 參 上 兼 命 來 仰 尤 大 臣 左 中  
門 廊 也 不 聞 其 次 左 大 臣 已 下 帶 劔 此 間  
棋 政 降 自 中 門 廊 之 外 方 進 立 中 門 下 尤



拜

大臣以下同降欲列立之間先攝政拜舞  
 依庭濕於中門拜也。不奏事由欽。柳須降  
 中門內獨身拜。無左右。相從之。處。棋。改。外。之。  
 立中人。存。昇殿。拜。之。由。相。從。之。處。棋。改。外。之。  
 同人也。頌。次。諸。卿。相。共。拜。舞。合。殿。勅。授。混。  
 弟。遠。故。也。次。諸。卿。相。共。拜。舞。合。殿。勅。授。混。  
 可。奏。事。由。暫。被。相。待。左。大。臣。出。不。可。被。奏。  
 仍。即。解。舞。此。事。如。舊。例。者。可。奏。歟。而。仁。安。  
 理。須。被。帶。弓。箭。之。人。不。撤。之。次。棋。改。已。下。  
 奏。也。被。帶。弓。箭。之。人。不。撤。之。次。棋。改。已。下。  
 昇。自。中。門。外。棋。改。不。著。左。大。臣。昇。余。已。下。  
 著。殿。上。者。右。大。將。即。令。退。出。了。人。之。僅。四。五。  
 人。也。其。殘。不。著。之。頃。之。頭。并。仰。禁。色。事。於。  
 左。大。臣。先。例。藏。人。先。仰。勅。授。事。之。禁。色。事。著。  
 外。記。於。中。門。邊。被。仰。之。禁。色。事。著。

舊主被進御衣

隨身裝束

陳。兼。仰。被。宣。下。而。今。度。勅。授。事。未。仰。外。次。  
 記。之。於。殿。上。兼。禁。色。宣。旨。共。非。先。例。歟。次。  
 左。大。臣。已。下。著。陣。饗。座。次。頭。并。來。仰。內。  
 膳。御。飯。并。御。乳。母。禁。色。事。便。宣。下。同。事。次。  
 左。大。臣。召。大。外。記。賴。業。為。仰。勅。授。禁。色。等。  
 事。歟。此。間。余。退。出。先。是。昇。殿。拜。了。之。間。自。  
 舊。主。被。進。御。衣。五。位。二。人。且。行。隆。親。經。共。昇。  
 業。經。小。板。敷。工。戶。等。持。參。了。此。後。事。依。不。  
 見。間。不。能。記。事。餘。不。詳。於。他。處。  
 今日。隨身。裝。束。事。餘。不。詳。於。他。處。  
 式。文。云。近。衛。眼。中。儀。事。餘。不。詳。於。他。處。



長和小記云近將眼中儀

縫眼壺

棋政

及元大將隨身持胡錄

余隨身壺錄

應德江記云近衛次將縫眼壺胡錄外

衛國收平胡錄六位糸鞋云隨身裝束

見同為房記云近衛次將裝束同江記

但官人褐衣外衛平胡錄官人平裝束

云隨身裝束不見隨身裝束

已上劔筆渡御他所例

永治宇治元大臣記云棋政已下隨身

官人束帶番長已下壺胡錄壺袴云

久壽記云隨身等壺袴云

已上同居之儀

永萬仁安兩度共棋政左右大將永萬

將余隨身壺胡錄壺袴官人束帶云

是則別所之儀也但仁安元大將今左

也官人褐衣云但壺袴也

就此等例業之兩主同居之儀偏

准節會官人著束帶此條猶以太

子任大臣等官人著褐衣讓位之

礼同立太子等例至隨身裝束有已此相遠哉但御所各別之時劔筆



渡御之行列大途同行幸仍長和  
帶將胡錄又應德記雖不載隨身  
裝束官人褐衣云、爰知隨身不  
着束帶歟仍別所之儀同居之礼  
顯有相遠歟而永萬仁安等偏守  
保安永治之近例不尋御所各別  
之相遠歟仍束帶之條有疑次將  
胡錄壺胡錄之間事應德之記不  
評長和之例炳焉為御堂餘流之  
人豈存異儀哉仍余及大將隨身

將胡錄慕旺巾也又以此例示関  
白但永萬例一向難被棄歟此上  
可被斟酌之由加示之而猶被用  
長和例左大臣又依長和右將實  
賢跡用垂袴歟且是久壽得大將  
元大臣例云、彼已同所儀也不  
可似今度歟允讓位之日諸衛裝  
束首尾錯亂難存一偏只以古賢  
之跡可為證了

發前聲哉否事

讓國日追  
前哉否



嘉業殿曆云 劔至出御余降自對東面隨  
身不退前  
保女故殿御記云 劔至渡御余相從隨身  
等來會不祭前音  
仁安左右大將始終祭之撰改不止之云  
云永萬撰改亦不止之云  
今案參內之時不可止之劔至渡  
御之間兩宮及路頭可止之其後  
拜舞及退出之時亦不可止之歛  
允今日止前声之奈由緒不審讓

儀多即大故之時有此事仍  
止前聲非無謂若慣彼例委不尋  
歛將又神至寶劔頭奉持之行例  
干路頭事已嚴重唯伊勢幣發是  
之時偏忌事之崇重又止前聲歛  
此儀頭非無謂嘉業保女殿御  
記之意臨其期似止之隨又案事  
理如此仍以此狀合用白及右大  
將各從命了  
內裏儀  
以右大將及定張御隆職肩袖口  
狀記之



未刻公卿參集先是今朝頭并姪房朝臣  
向在左大臣第召仰可讓任之由大臣便仰  
頭并又仰大外記賴業云云次頭并於威  
人所仰在且朝臣令勘申日時奏覽之後  
下左大臣大臣下外記改有固事大內  
記少細言等未練教又仰外記令教所  
司座之間緣事所司不隨所堪如此之間  
既刻推移云云次有警固象燭之後節會  
儀始臨節期而止仍改御主工密渡御  
南殿女房等候御共云云內并左大臣外

教授人撤劍

弁工卿左大將宣命使右衛門督實家卿  
折曲宣制後段拜舞次諸卿退下勅授人  
撤劍次內侍二人裝束持劍筆之自夜却  
殿進立畫御座母屋先是御帳渡新主宮  
以外遠例也御帳先例進渡云畫  
御座或又御帳先例進渡云畫  
此間攝政參進居御座北間庇相次左右  
大將進屋西黃子敷畫御座可改南面之  
有淺如日危大將懸凡右大將引裾謂人  
將失次左中將恭通朝臣右中將隆房朝  
臣參進懸裾次立受劍筆左大將引通

迎衛下立受劍筆



親朝甲時兩大将降自南階、劔聖相  
次降同階右大将於東中門懸裾、棋改從  
後其路、短西洞院二條、東洞院等云、右  
大将節會中間、參内仍不加列、隱候御所  
方云、劔聖渡御之後、舊主召經房朝臣  
被仰可渡進御、依永元之由、即殿上五位二人  
治部大輔季信、民部大輔兼定、昇案立朝、餉御前、次召御  
使行隆被仰下、可持參之由云、以棋改詔取也  
棋改歸參、舊主御所事、以棋改詔取也  
先於新主宮直序、有吉書、次歸宅、又有吉

書其後、及曉天參、奏主宮、即參朝餉、被下  
院司夾名、縱紙舊院出却、節會御裝束、東帶也、此事可尋之、棋  
政歸出殿、上下帥、大納言、院、執、退出了  
不審事等、向大外記、賴業大夫、史隆職、大内  
記業實等、各申狀、統加之、或

隆職注送狀、讓位指圖、被宣下事

太政官府伊勢國司



大使散位從五位下藤原朝臣忠廣

內舍人正六位上源朝臣未宗

賞勳府壹通

驛鈴貳口一口參刻

近衛貳人從名壹人

太政官府近江國司

使散位從五位下藤原朝臣光景

內舍人正六位上中原朝臣康光

賞勳府一通

驛鈴貳口一口參刻

近衛貳人從名一人

右為固守彼國著件等人給契發遣國司承

知准固圜使依例施行府到奉行左中并藤

原朝臣早九大史小槻宿禰

同日右近衛治承四年二月廿一日

同日宣旨...

今日有御讓位任例宜召仰諸司...

上卿左大臣於里亭被仰下九中并當代

勅旨田千所任例奉充

勅旨田



上卿同前因官府請仰之間被仰之已  
上於兩院被仰之

同日宣旨

同太上天皇御飯宜令內膳司大炊寮如舊

進上卿同前

同日宣旨

同內藏寮申臨時公用料米事

兩藏人頭各十斛兩五位藏人六位藏人

四人已上各五斛請奏各別所奏下也

上卿堀河中納言

美作國羊料米百斛事

於殿下御直房右中弁魚光朝臣奏之

奉下左大臣

大加賀國羊料米百斛事

右少弁兼忠同於御里第奏之

相催諸司

神祇官

大殿祭料中臣齋部等官人祭初藏人

方沙汰中務省

宣命版并尋常版位

外記相  
共催之



内藏寮

殿上人饗相具懸御簾官人懸草

大藏省

六丈縮一足 白布二端已上内侍所

大膳職 御簾并内侍渡御过之料大幔式部彈正

公卿料饗

木工寮

美函三合方長一尺二寸五分 木契三切方長一寸

五檜板一枚須長二尺二寸 已上檜木

帷骨 幕柱 外并床子

掃部寮

御装束役官人 一上一下 送道路次料

黑漆紫一脚内文請 雜具運送

主殿寮

陽明門代場 取之場 掌燈立明 炭

鉢

大炊寮

版



造酒司

大酒

修理職

内侍所料 瀨床脚

穀倉院

上官料 饗

左近衛府

陣座置

付差

駕輿丁

内侍所并

御料

腰

右近衛府

駕輿丁

同前

左衛門府

駕輿丁

同前 杉脂一畧

衛士

鈴

印

辛

櫃

右衛門府

駕輿丁

同前

自

藏人所

煙草三枚

生絲一疋

已上盛柳呂渡之充催内藏寮

治承四年二月廿九日

大外記 大内記 号未書進

仍不統加也



下立劍室受授

廿二日甲辰天陰及晚雨下余不出仕但未刻  
參女院御方御堂先是関白被參語云去  
夜先昇南階事依左大將和說也非所存  
兼存一定如何依外余粗示聞子細了又  
人之諷諫哉如何  
不奏事由拜舞事乎左大臣教訓非退案  
是又不可依他此系為進例何事之  
左外了由示之又云於舊主宮内侍授劍  
塞於進持之暇左大臣授之左大臣及通親  
右朝臣所申云隆季仰居可授又可受  
日之由申之不知可否云又云東宮御時

殿上臺盤二脚仍今一脚不足應德大殿  
被造進任彼例可造進之由約原來觸彼  
者外祖之儀也不可似之由雖答責別  
敕之由仍造進了云此侍從昨日不被  
仰昇殿仍以基輔示經房朝臣報云是偏  
經房昇階之隨一也過之不可申盡即候  
院奏関之處觸前大將早一宣下与一昨  
日禁色之人二人被聽了彼次仰下之體  
云可仰云云

廿三日乙巳天陰時雨下秉燭着直衣  
綱代  
車前



赤院五拜下車

馭衣冠隨身布衣只常出仕也今日若著  
東帶可參欣口凡而察參入仍夜陰著  
直衣參新院用院第環陣座床子座去  
入了參新院等車宿隨身一門如例  
羊町許下車遊讓即暫如此是例也參  
御所謁女房御不豫無別事女尚若  
康衣三日可如此或又和作果共  
若布衣後可撤女房康衣是仰大納言  
所申初度御幸來廿八日可渡御邦  
細鄉正親町來月四日人可著布衣  
同五日可有御幸八条院御所申入  
余及右大将可加灸治之由此間右掌

右五劍至授受

相中將實守卿參上文談移刻件卿語之  
云々日參内雖聞可有拜饗之由忘云了  
昨日又人々參内為參著之間無着饗之  
儀云々  
堀河中納言忠親借送小記目錄廿卷即  
件人抄出也

廿四日丙午天晴申刻許雅賴卿來余謁之談  
雜事納言語云讓位夜於舊主宮内儀授  
劔室於次將依左大臣申作立授之  
而攝政云惟作居授之由見應德漸齊云



先然者何不被申其由被用左府申狀  
如何、又語云固用之間左大臣午振不  
能書木契銘仍自家壞中木契於座為替  
也甚見若古來未聞人々屬目云々  
成行參女院御堂今夜修二月也即事始  
余堀河中納言忠親右大將良通  
前權中納言雅賴等參堂中座依大學師  
邊參家寬法印勤也病裝束白裝裝素事  
為請任所候也  
說退出今夜女房為聽聞參御堂余歸家  
之後大夫史隆職來召蘆前仰雜事申云

今日終日於陣頭讓位以後雜事及次第  
日時等有其沙汰此次御即位所事議定  
人々申狀之中固下令申旨上皇耳心官  
外記又以眼膺大略於紫宸殿可被行之  
由豫風聞云々此事被問官勅申之狀内  
持來余見之毛殊難返行了隆職又云  
一昨日昨日無着陣饗總三々日無盃酌  
之儀遠例也之經房朝臣示送云侍從  
殿御昇殿更一日如今申竊奉書入簡了  
云々



初度御幸裝束

廿五日 丁未天晴終日念誦新院主典代來催  
右大將云來廿八日可有御幸工御門第  
可參仕者申謀了由  
今夜漏刻博士賀茂憲成奉仕火災祭又  
陰陽助濟憲曰於女院御方勤此祭今日  
攝政問送云初度御幸裝束不審應德東  
帶保安直衣皂車前驅束帶今度如何難  
須追得安例案理束帶可宜之由報答  
廿六日 戊申天晴女院御職法結願也余依風  
病不出仕 公卿只右大將許云云成行

尊號

頭弁送書於基輔云明日尊号事可奉行  
去報云依所勞不堪參勤者  
廿七日 己酉天晴此日有尊号事云  
未刻許召使來催右大將云明日可參中  
宮行啓者依可供奉御幸不能參仕之由  
答了云云今日申刻以後天陰入夜微雨  
下攝政又示云保安初度束帶也叶報旨  
云云  
廿八日 庚戌終日雨下風吹此日上皇雖可有  
初度御幸依兩延引來月四日云云



院廳始  
尊号敕書上卿

傳聞昨日院廳始云亦尊号勅書上卿

三條大納言云又御即位於紫宸殿可

被行之由被定下了云余雖至愚一門

申極理仍所被用况今度為方透向南宅

廿九日辛天晴申刻有聞及吉事云

酉刻定能卿來談

此日壬天晴外記史生持來尊号勅書加朝

片罽索經供養等各滿百日仍畫間神事

未刻修被衣冠降庭拜之入夜左馬權頭

宗雅來談世間事等

三月大

二日甲天晴午刻全玄法印來談世間事亦

信助阿圖梨來又召前施藥院使憲基遣

法性寺座主之許為令見彼所勞更新

院藏人來催可參明後日御幸之由申所

勞之由了又主典代來大將方催之申可

參狀云入夜藏人左衛門權佐光長為

拜賀補職事來召簾前今日閑閑解陣上



三日將左大卯朝間天晴巳刻以後陰平等院一切

經自女院被催遣兩封院司別當季長者不被向云、依白川殿周內無舞云々然

而依有緣鳥及行道等有樂行事云々  
四日丙辰朝間陰晴不定午後天陰及申刻兩

上皇初度御幸

下今日上皇初度御幸并尊号之報事坊

官除目等也右大將依先日催酉刻著東  
帶壺纓蒔繪鈕紺地平緒不相具壺茶院  
胡錄弓等過身壺胡錄壺袴如常  
院共人基輔朝臣季信前駈六人雜色

等也路頭行列先舍人居餉次移馬以大

將馬上不差繩次隨身五人此中上次雜色

三人隨身東松明雜色不取之雖大將任

本位供奉列立又曰是御幸之例也亥刻

歸來御幸儀

諸卿參集候上白及右大將候對南廣庇邊

次出御對南面上白近被以也濃紫二重

御指貫紅打御出先是諸卿同之大將降自

中門內方著履懸裾列立南庭西北上次輦

御車於對南階唐車楨政諸司二分著束



十二人付御車轅殿上人等東松明列居  
南庭此間御反用陰陽觀在憲朝次乘  
御身拏若前擗簾隨諸卿列居次為先下躡出  
自中門於門外乘馬殿上人御車御牛毛  
御車副福衣冠菓召繼等取松明相從前  
睡中牛童同前  
後左右  
路次行到  
先六位東外次五位殿上人今  
次四位殿上人御次移馬居飼舍人各  
行人二

次四位五位院司合十人他院司不足召加  
取松明供奉  
次御隨身四人府生番長各二人為曹追  
次召繼取松明前行次御車  
次後騎左兵衛督平知盛卿御厩別當  
次檢非遠使九衛門督源光長  
次召繼等  
次擗政車隨身前駟如例但四  
至正親町第入自西門羣御車於寢殿南階  
先是公卿東面殿上人等列居前庭閑白昇



御報書

自中門廊參褰箔下御隨身奈此間兩脚頻  
下仍公卿等更向中門列居下御後各昇  
中門廊徘徊小時左大將退出了橫寄御車  
之間大將隨身止前声依院御隨身可奈御  
前悼之也但參退之間追之此等皆故實也  
今日二卿已下皆束帶也

御報書儀

可尋記之

坊官除目

坊官除目儀

以撰政被注送之狀載之

參入公卿源大納言定房

皇太后宮大

夫朝方右宰相中將

實宗

左大弁長方等

也大納言左大弁等著座自余公卿在休

取先例也次撰政氣色左大弁參看圓座

以且位藏人光長召硯續紙即持參之執

筆卷返之次召頭弁經房召帶刀旁帳此

間給申文次持參旁帳見了返給執筆次

參任之

申文

置次

盛柳

取柳宮

座結成柄返上歸著本座次召清書朝方

卿給除目於休取各杖見之

今日愛深玉百万遍終切了自去第十二



月二日始之今日九十一日也今日實嚴

周梨來告告夢可信

治承四年三月

五日

攝政宇治入事

丁巳天陰雨下但朝間時雲散早且隆職

汪送聞書大進時先任刑部少輔大以吟然

北外帶刀等給官大夫已下全以不見

已刻撰政被向宇縣長者之後羊蘇車直

衣隨身布衣冠下鵠布衣帶劔前馭殿上

人藏人且位相并廿人許云各衣冠此

中藏人頭重衡相交淺復他人入夜被還

也

宇治儀

宇治川渡之間依無尋常船舁居車於無

屋形之船渡之於平等院北面大門下車

光雅執皆云前馭之中有君建等何  
光雅當此仁哉執事家司女不可取皆

入本堂御所須阿弥院堂次下堂次短藏

見寶物等之間數刻邦綱卿信範入道等

參會云信範入道竊可候用所欽而參

會下車之所相交前馭之中太見告云

及晚事訖歸浴終日甚雨之間萬事有煩

之於諸堂皆有諷誦云



今日依吉日加灸治不召醫師灸本路也  
六日戊午天陰雨下今日猶灸治又召大將令

讀書

七日己未天晴今日撰政内裏八省官廳神祇

官被歴覽密事云々晚頭云々并經房來  
明後日御即位定可奉行之由依所勞加

灸治仍申其間了云々大呂所勞云々

八日庚申天晴申刻頭并云々書告行賴云々

次女官除目上卿藤中  
納言成範

次伊勢幣定

御即位定

次御即位定同擬侍從定親王代實宗賴  
實等卿云

次被仰礼服公卿實等卿云

大納言實定  
實房中納言朝方  
長方  
定能實守

次奏下高御座造始日時實守

今日依應德例不被仰大將代追可被仰

云々

此外文談移刻云々

申刻藏人女輔親經來傳上皇仰云々賀茂

祭之間神館屋未被付成功之者期日漸

上難終其功云々何樣可被行哉若親經  
内經

賀茂祭神官屋



前齋宮可候內裏  
哉院宣

云外記待回例之處齋院之時無此例至  
于行幸之時者每事場屋之時被月幕屋  
云例之申云期日尚遠猶被付成切者被責  
者何至來哉但其事猶難叶者准行幸之  
例被用幕屋不可有其難在同時右中弁  
兼光為院御使來云母后幼主須被同居  
也而偏弁射山宮直禁省之奈於事似言  
便宜仍其事不可叶若非常事謂如火出  
來之時出御之間如御乳母奉相副之條  
非無事之憚為之如何法皇之女前齋宮  
已為帝姨媿骨肉之親也中宮出御之際以

彼內親王為其代令候禁中之奈如何但  
非有立后者不可堪同與之器重加之非  
母后非妻后祇候內裏之奈又以不穩又  
忽立后不叶物議此等之間加斟酌可計  
奏者余申云先乍奉置母后忽立后之奈  
一切不可以事海禁諱亦中宮之可并仙洞  
偽御干鳳闕之條矣以不可叶如被仰下  
前齋宮被候內裏在得便宜非妻后及母  
也往昔皆有此例至于帝之眼親者更以  
有何憚哉即選子內親王世稱大依村上

世稱大  
依村上



御遺言圓融院御之時片時不出避被候  
禁中化此外其例已多唯彼等可無其妨  
歟於非常大事者不可及魚日之業從中  
宮常途雖御同居一日退出之隙有以難  
者猶臨取處分也又雖前齋院后位以前  
雖非同輿之仁如御乳母奉抱天候御輿  
三不可似事也仍内々有御思慮天以後  
齋院被奉付左直狹愚業如此若魚光云  
左相申狀以日前也云々亦詔云來十七  
日嚴島御幸上皇御装束御直衣也濃紫

浮文織物奴袴御烏帽子衣云々余云烏  
帽直衣可然至于御指貫者堅文薄色若  
半色直狹如何魚光云云雖可然正自御  
服取調進了強不可改隆季卿計奏云  
云又云供奉行粒之人參仕御送之輩被  
差分云々小時退出了入夜參女院御方  
十二日子甲天晴隆職宿祢來御即位之間紫  
宸殿御装束之間事内々尋向之入夜為  
方透向南宅今日召大将番長魚重賜馬  
一足



十三日<sup>乙丑</sup>兩下攝政送札云來十九日可有  
行幸八條院可騎馬哉持策車參自用路  
如何可討示云々報云其不可有其難且  
可被檢寬治保安土之例歟者午刻佛嚴  
聖人來有法文談事等 今日入夜轉讀  
心經數卷法示諸神其中卷日百卷也自  
餘或廿一卷或七卷也殊致信心又今夜  
滿愛淨咒遍丹誠已至玄應盡答哉  
十五日<sup>丁卯</sup>天晴終日念誦智詮阿闍梨來此  
日召右近廳頭清置於大將方回御即位

之間本府雜事申云職事未被下知仍不  
致沙汰云了仰云先例被尋付成功之輩  
者也而明後日院可有御物詣還御之後  
有沙汰者恐致懈怠早向年願將許可  
相觸此由隨彼命可相示職事也者又  
騎射之間雜事尋仰之依日次不宜不進  
注文内々召回也又使者送頭弁之  
許示備後國所領事國司申狀奈々不當  
之由也  
今日酉刻一時無言念佛定酉時聯依有



所果也

十六日

戊辰

天晴酉刻許左少弁行隆以書狀

送基輔之許向伊勢太神宮司可被改任哉否

事副去及同注其狀云外

伊勢太神宮司大中臣祐成神事遠例事

使議并向註司計以進上之可有改任否

事可令計申給之由可令申上給者否

院宣如此行隆恐惶謹言

三月十六日左少弁行隆

伯替守殿

請文狀辭

大神宮司祐成可被改任哉否事如同注

記者雖有遁申旨等遷宮度延引頗有不

叶神慮之疑然加之見伏議之趣神祇官

下申可被改任之由死云是非無其

思但先以陳申之狀可被同本宮及證人

歟柳改任之學居無疑殆者能擇其人可

被登用歟至于成功之象者何偽守前後

之次第須彼尋切程之多少歟但是是重

相同優劣難決之時事也若有堪事之藥



者以彼可被為先歟者以此等之趣可被  
計奏之狀如件

三月十六日  
右大臣

遂申  
定文及回注記返之

秉燭院藏人為御使持來金紙御經一卷

壽量呂一卷心經一卷已上院傳仰么明  
御筆又心經一卷中宮御筆

日可有御幸嚴島於彼社可被供養御經

也手可書進外題者即下筆付進御使了

余雖非精進事難默止盍賴書之或刻人

傳云明日御幸延引了山大衆蜂起不知何事

之間忽然而延引只今自前大將之許示

禪門之許云、武士亦充滿浴申云、今

日長光入道來

申刻右近廳頭清景來云以昨日仰觸年

預將之處以府解可付職事之由依有其

命今且付預弁之處被召仰云院御物詣

以前難申沙汰且可致用意于今不申沙

汰太府懈怠也云、者清景申之其日可

有御即位之由自官令下知之時成請奏



取付也而無相觸仍追不及申涉汰  
之由陳申了之即以年預隆房朝臣消  
息送基輔所來也件消息相副頭弁返事  
余仰乞且注功程尋成功之輩示今年預  
將早可觸職事自官不相觸之由陳申一  
且雖可默于今不申涉汰昨日被召仰之  
時始驚申乞懈怠之由仰含一又申乞可  
致涉汰之事等盤多不可叶將監二人之  
功仍可被相副兵衛尉功一人之由取申  
也乞仰乞兵衛尉事不可及本府之涉

汰免早只勘功可觸羊預將者  
或云行享明日云外但無定說中宮明曉  
可被入因云云  
今且有安來彼事重以辭遁乞代之以無  
為可為先以一旦之榮不一招終身之忠  
仍再三所固辭也件男今日下向福原云  
十七日已陰晴不定晚三小雨自今日三箇  
日奉幣帛於大原野社依有夢想事也仍  
降庭上修祓又遙拜衣冠入夜歲入左衛



大衆蜂起可盜出  
而主法汰

門權佐光長來語云御幸延引事昨日申  
刻依有可示之事向大理第以件人說始  
所承也園城寺大衆發起相語延曆寺及  
南都衆徒參法皇及上皇宮可奉盜出兩  
主之由去八日成評議其事自達前幕下  
之邊頗致用心之間彼日懸止於今日可  
伺御幸之間旨猶以結構事已一定有證  
人等因茲昨夜以檢非遠使季負馳遣撰  
州之隨彼申狀來廿一日可有御進發云  
云大理又云此事法皇被仰遣前幕下之

許仍為冥執云々者  
此事偏天物之所為也佛法王法滅盡了

歟不能左右  
行幸猶明後日云

什法日本命日泰山府君祭也精進如恒今  
日清景汪進騎射雜事饗祿等

十八日庚午天晴人傳云攝州之使季負昨日

歸洛御幸猶明曉云々又法皇自鳥羽渡

御五條大宮邊家馬行武士等多奉因

繞云々或云依忌衆徒事奉移洛中於一



所可守護或云奉具上皇可有御物詣之  
次可御坐遠所云々縱橫之說難存一定  
又傳聞主上此兩三日御不豫自昨日頗  
六借御座御乳一切不聞食又言語不輒  
近習女房等難成奇世間騷動之外無他  
事如御祈事一切無泚汰云々万人無心  
念安堵之輩云々天魔偏得其力佛神失  
威力歎悲哉云々何為

十九日 辛 終日 降雨 今晚 上皇 御進 發了 法

皇去夜欲渡御五條大宮為行家之間六  
条壬生之邊不知誰設鋪設裝御裝束法  
皇不知食其子細到四基條邊給之間前將  
軍致使者申日次不且後日可渡御仍  
忽以還御鳥羽次第奇吳事歟今一面日  
之間猶可渡御五條大宮今夕雖可  
有行幸于八條院御取八條東依主上御  
不豫六借御延引云々



廿一日酉癸天晴大將番長兼重相具房思

見之仰可候余方下禱之由未刻信

助阿圖梨來談寂古夢亦云來廿七日可

奈高野云此日二位中將兼房息小童

今日於三井寺僧都覺尊白川屋出家自

父中將此家出立藏人五位前駟三四人

此中兩人自女院被催送也隆季卿息西人考與云

出家事訖被考女院云

廿二日甲天晴右近廳清景來申云御即位

雜事以將監二人功可致沙汰之由頭并

所被下知也兵衛尉功無先例云

廿三日亥天晴申刻許中御門大納言來余

謁之頃之被歸了今旦辰刻地震

今晚女房有吉夢仍俄熊野可立使之由

致沙汰也

廿四日丙陰晴時雨降召大將番長兼重

令兼揚馬此日考女院御方

廿五日丁天晴左馬權頭宗雅來談世間事

等去十六七日等之間依大流事御幸延

引世間忘之事等也不能委記

二位中將息出家



廿六日戊寅天晴右近府生持来月葵取大将  
判智詮阿闍梨自今夜始精进来月朔日  
可進發能野也是余使也余今日洗髮著  
淨衣裳等常小直衣索齋三日月水妊者  
等降庭礼拜廿一及又心經百卷轉讀阿  
弥陀藥師千手觀音十一面不動等真言  
各千遍此外阿弥陀大咒七及藥師大咒  
百及千手陀羅尼七及等滿之又招覺衆  
得業示付春日祈事等自来月三日可考  
諸春日又同日可奉供養自筆心經事等

也各能言密之由仰了雖無內心之過怠  
為遁外因之恐怖也意趣等委示聞了只  
生涯安穩而不可招災殊又愚身之為體  
始終不審之由也

廿七日巳卯天晴取寄右近府騎射雜具并御  
即位之間雜具等見之光盛參上涉汰

今日定御卿来一昨日下向自德野云  
廿九日辛巳天晴午刻藏人左衛門權佐光長

来傳撰政命云来月二日平野祭可被立  
殿上使當今初度也而被日凶會日也代初惡



平野殿上使去無御襪

日之例被問外記之處天仁仁安初度被  
立殿上使之日即凶會日也依被遂彼例  
之處未着御之束帶凶會日初着御不可  
然之上御不豫之後未有御浴殿旁御襪  
之儀不可叶為之如何可討奏去申云雖  
被立殿上使無御襪之例先蹤多存是確  
非初代今度事已難被行御襪凶會日  
始着御束帶及御藥之後惡日御浴殿  
若不可候仍准他時之例被立殿上使無  
御襪何事之有哉者申刻許大夫史隆職

來内々示紫宸殿御裝束之間夏今日奉  
渡熊野御正體鏡於使阿周梨之許余先  
奉拜了

晦日壬午天晴及晚小雨早旦智詮阿周梨來

明曉進發祈之間事委仰付了今夜余有

吉夢今日余奉昏金泥心經了十三卷為奉藏熊野

三御山三取及若宮王子瀧下等也

又女房奉書墨字同短三卷相具送智詮

之許了此外墨字素紙摺字法華經三部

并王子心經等所奉相副也伴法華經三



部外題余書之

今夜余心中詠一首

女此おとぬあゝの中をみる海の

うらめしきあゝの

須書付進納也然而風聞有思仍中心詠

之神明權現定有知見歎余自吐年之當

由初鎮欲世一及晚季屢廢政之友淳素若

奉遇祐獲之主者盍守六亭一哉故有此

詠

詠



於外觀今古之

今夜余心中錄一奇

在江州之時山中江江之流

須當付進納也然而風園在思仍中心錄

之神明推現定有知我此余自壯年定當

初讀欲求其在院意應底執之友請索君

奉過瑞履之主者盡守六年一敬敬首以

集



