

巖邑府誌

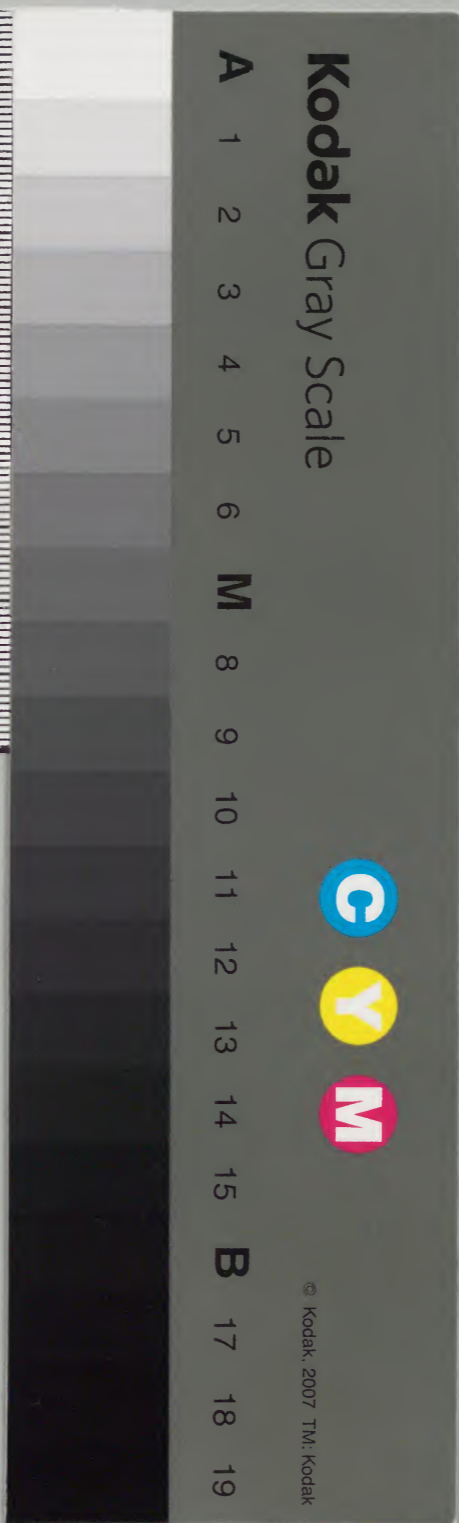
三

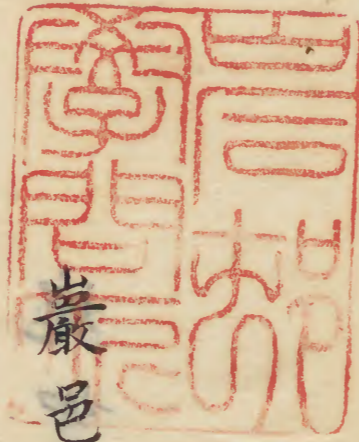
和書門		
二九一六四號	二九一六四號	二九一六四號
函	架	冊

和書	
二九一六四號	二九一六四號
函	架

地四八

内閣文庫	
番號	和 29164
冊數	4 (3)
函號	174 184

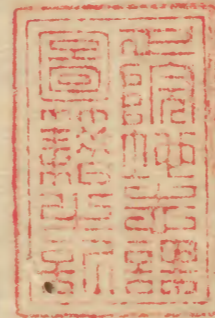




岩邑府



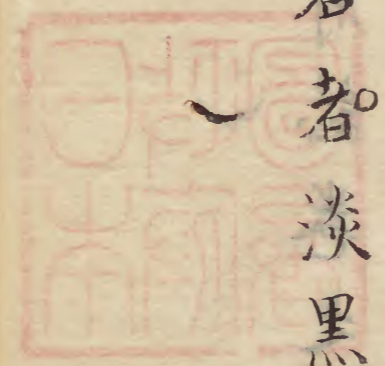
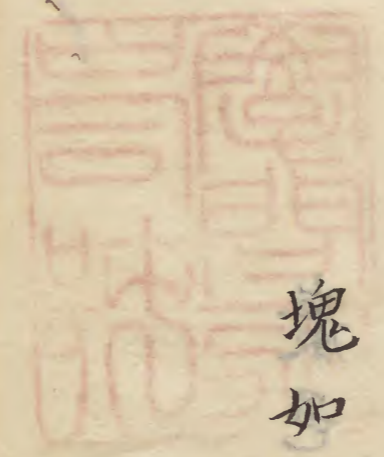
三



丙 一〇九四三號

飯狹。在城府西北。分為四邑。曰
 飯狹。今作飯場。茲從甲陽史。
 嶺上。接于城郊西。曰上嶺。在嶺
 上。西曰中限。在上限東北。曰下

限在中限東其土黑壤田圃礮瘠故真賦最下其民又貧田溝水與城府水合其水一出於上富田山其一則城府遠牛鼻山水也至中限而合遠牛鼻山合小澤水而東北入安岐水飯狹城墟在上限溪水遶其下俗呼名城腰者是也水中右土塊如石者淡黑白斑成蚘蛤牡



螭等之文打碎則片片應手蓋城壁圯毀之餘也。想土牆合貝殼堅硬可防矢砲固乱世之剗也呼名貝石方今各州山間往往有之或曰浩蕩之世海水凝而為山故山中間出貝石非也。苗城譜曰飯場城在遠山友勝入承苗城之統其子友忠願飯

場未幾徙于明照。友信領飯場。
三世皆稱右衛門佐飯場當作飯狹。所謂
友勝乃景友子也。參河史曰勝
賴。陷飯狹。擒守將右衛門佐信
次。信次乃織田信秀五子。信長
季父。昌遠山氏者也。或曰飯狹
城主名信友。即今有地名信者。
乃其別墅也。諸說紛々。欠明覺。

按友信。信次。信友。疑非
別人。唯記者之異耳。
祇園社在城山傍林中。其疆接
于久保原。
瑞鳳山德祥寺。又在上限。舊號
長福寺。享保初。避國諱。更之。
臨濟宗。属于瑞林寺。置黑衣僧
希菴墓。在嶺上。埋希菴灰之處
也。其旁田溝之木橋曰希菴橋。

即殺希菴之處也。希菴莫詳于前傍有一草堂安置觀音佛。石窟在中限山中。俗呼塚穴。曰上世天雨火。民作塚穴而避之。或曰上世巢居穴處之蹟未審。俚人嘗入窟中。得大通寺天蓋塚穴記。文字麁拙不可成誦也。廣澤山天王院在中限寺背山。

上祀祇園神。西洞山福性院在下限。本屬乎天王院。近世其僧著色衣。却坐天王院之右。溫泉在牛鼻山北。小澤水南岸。小澤水出於正家山。俚人言永東流合于飯狹水。祿中府主遠山氏。夫人多病。無嗣。日夕禱神求嗣。一夕夢神告夫人曰。汝至誠懇。請求嗣。故山

中靈泉湧出。若一浴之。則沉痾
悉除。必有舉子之慶矣。夫人驚覺
以詔府主。府主又竒之。試諸水
皆不驗。一日府主釣。至於此。忽
見二鹿伏。洶水浸矢。傷瘡。須臾
瘡口合而逸去。府主異之。以為
神告是也。試嘗其水。味鹹澁。氣
如硫黃。即修泉井。遣夫人浴焉。

浴三七日。有換骨之驗。越明年
果而育一男子。於是府主刻藥
王石佛。建泉井旁。故其地名湯
平原。未幾。喪亂相踵。而泉井埋
沒。石佛失所在。唯存湯平原之
名耳。永祿中府輓近里人復覓
得其泉源。而壘石浚。破為井。試
浴瘡疥。而瘳。人未珍之。會有一

緇徒苦痔瘡如翻卷痛楚難忍
伸吟之聲動隣諸治不効或言
小澤水有靈驗也即乘轎來浴
焉未挾旬其痛如失不踰月而
康復奇驗周布人口自是浴者
相踵項背相望可謂一勝夏也
即今試之其水氣悍烈鹹澁殊
不溫暖但假薪火資其氣古井

在南岸新井在洲渚烈性勝於
古井若河水漲則不可得也
都多潭在小澤水上流瀑泉直
下於正家山有雄隴而為碧潭
俚俗言昔者有女子名都多者
因嫉妬之憂投潭而死其靈為
鬼隱見無時覩之者必罹疾里
人苦之會隣邑有名望之僧就踵

潭上。諷誦佛經。鬼忽見。詰受一
偈。僧即授之。而喝不復見。自是
妖災永消。可謂癡人面前語。夢
者也。今觀潭邊。薜蘿生于巖上。
故名薜蘿潭耳。
安岐。今作阿木。又作案木。
茲因倭名集。更安岐。
安岐。在城府北六七里。東山高。
聳接于惠嶽。飯狹。飯妻。東之井。

為西北疆。其土墮墳多膏腴之
田。貢稅充二千餘石。貢賦為中
之上。且饒山林。民食不乏。分十
餘部落。曰福岡。又名神。曰田中。曰
寺領。領河。水過田。中。有橋。梁。曰野內。曰
赤坂。以上在東。曰本城。今作。曰野
田。曰見澤。曰宮田。曰樟田。曰八屋
戶。以上在。曰青野。在西北。曰黑
道。路。西。

田曰領天神今作兩曰真原曰
大嶺際今作大曰藤上以上在
又有大野河上為別村其水出
自東山而西流水源出於至青
野與飯狹水合遠無蒼山下出
於東之井而北入歧蘇河水中
多鯢子又有土鱗斑點者秋初
可食味佳俗目阿慈鳴

幸神祠在福岡道路旁蓋祭道
祖神也俗名妻神以禱夫婦之
合觀其說曰昔者上毛野安中
人宦游于上京年久不還會寇
入安中其家財為盜所掠僮僕
離散盜見一女子美色欲奸之
女誘盜而逃去至於巖邑府假
宿于草舍城府有地名舍中見一

少年姿度不凡。目逆通情。微言挑之。女亦心動。遂為燕。于飛之契。迨悉語。里居姓字。女驚曰。君非宦游之兄耶。少年赧然而愧。蓋以索居之久而兄妹不互認。面貌也。既而二人相謂曰。我濟之禽獸。無復見人之面目。相與自及於此。里人憐而合葬焉。

又建廟祭之。云。賽者有奠安中之土石者。曰神懷故鄉。見其土石而喜。祈請必得驗。若夫所傳。則其情雖可憐。而徒歿無益。至野合亂倫之罪。則不可未減。所謂匹夫匹婦。經溝瀆而莫知者也。論為淫祀可矣。若廟中置觀喜天像。則誨淫傷俗。不知妖僧何時



而作之。妄矣。醜矣。按天文之項。關東大亂。毛野二州為戎馬之衢。想安中貴族避亂居於此者。徙祭其神於此也。即今安中有幸神祠蹟是也。寬文十七年。侯氏信造宮。舊祠巫僧清寶奉其祀。而至於今。大通山長樂寺在大嶺子際其地接乎



不可下世脫一字

高嶺下。故名焉。高嶺即俗呼行幸嶽者是也。僧三蹄者為開基。古有堂閣。門樓疊屬坊十二。罹兵災而止。即今田間有地名某坊者。乃屬坊之趾也。熟觀地理。狹隘不可許多之堂閣。疑此地舊有屬坊。而廢後。徙建長樂寺於此。歛長樂寺故地。未審為何處也。即今寺中

安置觀音佛。蓋古寺之遺物也。又寺中有各務氏附田之券。而邑中有地名寺領。寬永十一年。建賀雲山萬岳寺於寺領。世置曹洞宗和尚。屬于盛巖寺。蓋以長樂寺舊蹟也。欽。接僧史曰。釋榮朝粹于密學。居于上毛野。長樂寺盛揚真化。以寶治元年而死。其時當鎌倉氏之全盛也。契則長樂寺舊在上毛野。而同幸神徒于此者欽。

城山堰。在本城西。俚人曰。昔者大藤權先者守焉。嘗與巖邑兵戰于椽楸山。未審為何時之夏也。又曰。堀田某者守焉。呼曰見澤殿。即今有地名堀田。乃郎舍之趾也。按遠山子城有振田者。與堀田固訓相近。疑指此欽。壘壁之趾。至近猶存。田夫耕其地。

出鋒鏑尾正之類。又耕八屋戶
錢若又城壩南山祭八幡神社
于緡樹蔚蒼此謂見或曰祭武並神
也。田間有石萃表高數仞者疑
今稱見澤者蓋古壇墀也。指國俗
社曰宮。災則見澤。亦有野田邑山
乃宮澤之訛也。亦有若趾山
天神廟一在宮田。社樹岑蔚一
在黑田。今稱領天神者疑古也。

倉遺址也。說見其餘神祠曰弱
王子在田曰三嶋神。在野曰大
澤社。在藤曰熊野神。在真
風窟カサノ在真原山。巖窟中每生飄
風。季夏日民祭之。曰除暴風傷
禾之難。或有投石於窟中者。則
暴風忽起。其人亦暈。唯可謂齊
東野人之言也。

龍泉寺。邑東高山名行矣。嶽嶽
北山上有一草堂。號補陀山龍
泉寺。安置觀音佛。仲春初午祭
之。無常住之僧。而巫僧清室院權
掌寺務。寬永十七年。侯氏信更
造草堂。其傍有神祠。又有池水。
俗名血其西麓原野曠而多不
洗池。邑焉者名大野。今合為
毛之地。邑焉者名大野。廣

阜二地接于安岐東境。皆為安
頃得北野大智寺。桃翁贈東濃
大野大禪寺南陔兄詩曰。山中
宜棲白雲身。露井秋風憶古人。
寺下灘声君自聽。安禪應永孺
龍神。其序曰。東濃大野邑。吉祥
山大禪寺。乃峰翁袒一禪師。南
闢之道場也。袒一見大山川遠
圓寺記

其旁灘聲最喧。會有一老翁。未
聽法師告。以壓灘聲。翁曰。我力
能徙之。師未信之。為問雷聲。一
發翁忽化龍。入露井。井中雲起。
大雨三日。山河水漲。徙轉其灘。
於下流三里程。於是建祠祭龍。
因名水無明神。至今大野一邑
無井水。此之緣也。桃翁南陵。未

審其時想勝國以前之人也。今
以此證之。則龍泉名義殆有據
也。水無明神。蓋山上之神祠。龍
化之露井。其傍之池水也。而大
野邑民皆洎溪水。殊無井水。今
猶笑。
右衛門平原在大野原中。傳言
遠山右衛門佐者。落魄居焉。乃

飯狹信次所擒之後。蟄於此。欽其傍有地名牧野原。或言右衛門牧馬於此也。

河上邑在龍泉東麓。以其邑三分之一屬乎安岐。而為我領。餘其

皆領乎。茶茗最佳。其地最接于尾張。惠嶽疑倭名。集取載之。淡氣者

欽。其地最接于尾張。惠嶽疑倭名。集取載之。淡氣者

飯妻今作飯沼疑古大野邑者是也

飯妻在安岐北四五里。傳言遠

山氏夫人湯沐邑也。故名焉。命

取供妻之土壤。貢賦。槩比于安

岐。一說曰。昔時遠山氏夫人苦

產。唯醫禱術。究邑中有保產佛

觀音。禱而分娩。無恙。即附湯沐

邑。供祭資。即今邑人無苦產。唯者。

皆其靈也。其堂舊有邑東山。後人徙于今處云。又有古石塚。大數圍者。未審何人之塚也。疑祖一墓也。大神廟在邑中。社樹蔚蒼。俗說曰上古日神降于惠嶽。因藏其胞衣而名胞山。因俗呼胞衣云。又名池水洗產穢者曰血洗池。在龍泉山。又有斷胞系之鑊。藏在三森神

祠。遂鎮坐於此。所謂太神唐其遺址也。又卜

遷于伊勢渡會郡。故伊勢席材用惠嶽材木。至今猶然。妾誕固不足信也。然觀國史曰。垂仁天皇二十五年。遣倭姬命求大神鎮坐之地。於是倭姬命自近江東廻美濃。還到伊勢。則倭姬命嘗卜鎮坐。到於此。為行宮之亥。或有

之。而俚俗附幾多之妄說也。仲
秋既望祭其神。奉燧為觀。今云
蓋戰國之餘習也。
瑞雲山禪林寺。舊臨濟宗。南基
未審。寬永十一年。曹洞和尚長
益更造之。侯氏信以屬乎妙仙
寺。至今猶然。再按。吉祥山大禪
飯石水。出自東山。過道路而北。

遠無蒼山下。與安岐水合。道路
所掛之橋。名亂橋。其說曰。天正
初。苗城兵援巖邑。軍至於此。聞
巖邑陷而潰。亂。又邑中有地名
三度栗。言其栗一歲三熟。博物
一。種山栗。其實小。而一歲三熟。
俗目三度栗。產於上下七州。蓋
也。此種。今尋繹之。殊無其樹。

東野

古稱大井者所該廣矣。如東野則大井驛東之原野也。又因俗野与之通為助詔辭。此謂東大井亦可。其邑在飯妻西北五六里。平原方二里。田園為井字。土腴民饒。貢賦千餘石。最為上等。大井驛接于其西北。大井驛領皆在河水東也。河水即安流。

無（音）蒼山。在邑之西南。山麓跨于安岐。飯妻山中無嘉葩。因名其山。俗說曰。後藤範清薙髮更名西行。游歷諸州。至於此而老。山下有地名向嶋者。安岐飯妻二水合於此。自為洲渚。渚中有西行草廬之趾。今有庚申崗。王草堂。旁有古井。清泉湧出。謂大井。命義本於

此又曰西行有無蒼山之詠傳
誦之其歌曰筒々呂阿留比等
波奈那志也未濃於保伊那留
波留濃計志幾遠全是蹈襲古
人難波邊之歌而如無蒼春色
亦非可賞之物殊無餘味為偽作
明矣但無蒼山在東野而繫於
大井則知東野古屬乎大井之
部也或曰其山圓形無端坦故

名無端山又通
鷲宮在白坂山下傳言桃井義
胤後裔避建武之亂而居焉因
徙祭上毛野宗社也其裔今在
其餘小祠不遑詳錄也于駸林邑
萬松山宗久寺曹洞宗舊在邑
中頃徙于白坂山白坂山在傳
言長國寺和尚嫩奕辞寺務而

隱于此長國寺在大井驛結草芦名大金菴城府老鈴木主馬与嫩奕善時交通遂建一寺而居焉經營未央而主馬病卒謚萬室宗久故嫩奕分用其謚以號寺山遂属乎長回寺也侯丹羽氏除田賦若干為寺地其後寺僧更萬室為萬松世置和尚所謂鈴木

主馬者侯氏信家臣大坂之役有功者也以此推之則宗久寺之起當在寬永年間也寺僧以為慶長年間之間基謬矣小野川觀音佛在飯妻疆小野水西流過道路入飯山上草妻水具水二邑疆也堂是也傳言古有和合山長福寺其故趾也輓近盜竊其像今更作之

大井武並廟在大井東野之巽
平林中其廟最莊嚴即遠山景
任永祿七年取造立也有棟方
今大井驛及東野正家中野永
田茄子川等諸邑以此為宗社
俗說曰鑊倉右府公護身之神也
或曰祠中有三廟蓋遠山氏祭
鑊倉三世也武衛公羽林故取

武將相並之義以名武並餘稱
武並者皆其影祠也其廟墀舊
掛銅鐘今在兼其銘曰濃州惠
那郡遠山莊大井鄉正家村武
並大明神之鐘而鑄造之時則
天文七年也正家邑在河水西
地界全不干涉疑天文頃其廟
在正家邑山而永祿中造營今

廟之時。遷於此也。
邸址在邑中。名御取前。隍塹今
猶存。或言遠山氏石府是也。又
言遠山子城大井者也。天正頃
佐泊泉者守焉。
中野
中野一名今驛。在大井驛西東
山道路中。隔河水與驛界。蓋大

井正中之原野也。若謂中大井
亦可。河水自此北其田園較劣
於東野。
法正山長栄寺在邑中。曹洞黑
衣僧。屬乎瑞現寺。
中尾山在永田界。祭愛宕山神。
巫僧威德奉其祠。
西岑在中野西疆。疆接于久須

俚人言西行隱于東野卒葬於此。岑中之古塚是也。故有西岑之名也。蓋據無蒼山之歌詠而附會之言也。想古塚蓋廢寺之址也。其山乃為大井之西界。故名西岑耳。或言邑民女名糸者。因媼奔之。氣化而為蛇。即其塚也。至今方風雨晦冥之時。則妖

蛇現于塚間也。歷觀所在之古塚。往往有妖蛇。隱見莫測者。豈可盡為媼女化蛇也。否。其田在中野西南。其田園傍山。其水過西岑。下入歧蘓河。

里社在小端原。野井界

太養山高安寺。在邑中。曹洞黑

衣僧屬乎瑞現寺慶長十九年
具邑長氏所建也

野井

野井在永田西飯狹北

武並廟在邑中平林古栢森蔚

日色晝暗皆大數圍可以為海

舶帆柱也其民以中秋朔祭之

設戲場為觀比年為例也

白峰山威代寺慶長四年建之

臨濟黑衣僧也今屬乎明知龍

護寺明曆二年因檀徒不和而

分為二寺其一寺曰地又山天

長寺侯氏定命屬乎妙仙寺更

曹洞宗亦黑衣僧也

此所刻真

此所刻真

郡隅

併入久須美藤村

郡隅在中野西北東山道路中有地名四屋

久須美村落也地名其北限歧蘓

河為界河北乃加茂郡也西隣

大久手驛乃可兒郡也南接釜

戶邑乃土岐郡也實惠那郡西

北隅之邑村也故名郡隅今作

久須美從圓字也一葦航歧蘓

河可以適苗城及菟彈外也河

北高山巍然臨于水上名小笠

置山者是也蓋擬城外邑中多

山民家散在各處有山中茂達

千田部落各社有皆屬乎久須美

也其味基有

城砦壘在邑山或曰千田返

武並廟在久須美山林中巫僧

持竇院並奉其祀。感美山林中。巨福山長德寺在久須美。曹洞宗其開基未審。慶安四年和尚外隆始居焉。藤村在久須美西。其高嶽祭富士山神。因名其邑白富士。今俗作藤村。富士又訓若夫富士則

本邦之泰山萃岳也。今茲侵其名者。似未安。故姑從俗稱作藤材也。深谷在嶽下其茶店多賣茗類。三城墟有邑山。言高樓懸三處。故有此名也。城墟旁有地名五郎寨。未審何人之寨也。又有古塚。名首塚者。盤石名烏帽子磐者。其來由皆無識者也。蓋遠山

子城也。門柱腐者，今猶存。又間
出矢鋒敗器之類也。或曰：戶田
是丸衛門者守焉，以隸于織田
氏。渠自誇曰：我領邑饒乎二千
石，而實不滿其數，故久須美藤
村田賦。至今欠其數也。關原之
役，田九氏兵守焉。大久手驛有
持其石募書
者。武並庵亦在藤村林中。

貴船山洞禪院在藤村寺山背。
移祭貴船神。其神可祈雨。傳言
大永頃禪師養拙者居焉。其石
燈脉絕，而黑衣僧掌寺務，耳寬
文中再置曹洞家和尚。元祿十
三年舊閣災，享保十七年更造
之。此寺特以大永年間為
開基，殊無傳來之說也。

竹折

竹折在野井北五六里。倭名集
已載其名。所傳舊矣。東山故道
經此出大井。今有地名驛シユク乃舊
驛之趾也。又有地名牧岑マキノミ即今
在東山道路中。野在中一道分於
竹折。可適土岐郡邑。此謂下街
道。田賦屬乎中等。其水西泻為
土岐河。傳言天正初。市川民部

者領之。
銀松山瑞現寺在邑中。曹洞宗。
閑基未審。慶安四年。和尚青山
始居焉。自是傳燈脉。長栄野中。高
安。咏二寺為是屬末。
今作依良木
狹小羅岐在竹折西五六里。土
田礮瘠。邑村散在山間。分其南

曰殿烟曰樂峰其水北流周過
邑中合于竹折水西武並唐在邑中南陽山神護寺
奉其祀密宗也以僧快傳為
基未審為何時人也身
諏訪社在深瀨村落味
龍游山常久寺亦在邑中元和
元年建之置洞家黑衣僧民部

樂峰八幡廟在山林中傍有故
城墟傳言遠山右馬允者守焉
蓋亦巖邑子城也山按甲斐史遠
在武田氏麾下國俗呼團為烟名
殿烟者蓋其思也在來峰殿烟
以上十餘村皆屬乎惠那郡
領於城府而在府之西北今
茲以類統之合為九部云

... 文庫 ... 圖書 ...
... 文庫 ... 圖書 ...
... 文庫 ... 圖書 ...
... 文庫 ... 圖書 ...
... 文庫 ... 圖書 ...
... 文庫 ... 圖書 ...
... 文庫 ... 圖書 ...
... 文庫 ... 圖書 ...
... 文庫 ... 圖書 ...
... 文庫 ... 圖書 ...



