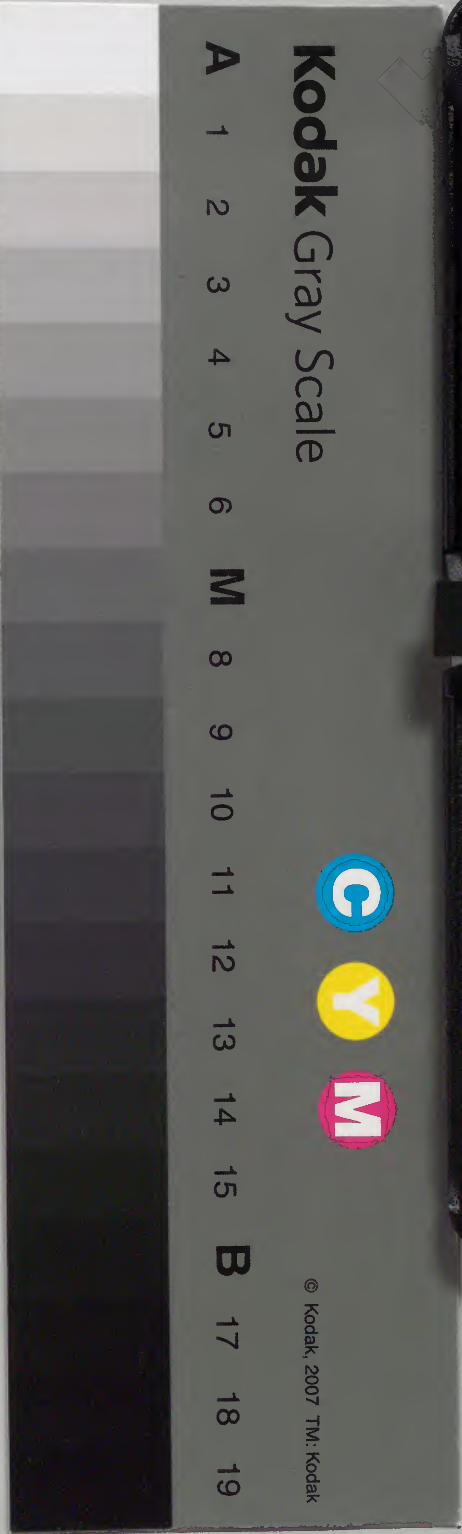


和書門			
八	一		
五	八	三	九
册	架	函	號類

庫文閣内			
一		二	和
二		九	書
函	八	册	類
架	五	號	

内閣文庫		
番號	和	219
冊數	85 (27)	
函號	181	52

御定御類集  
 武松

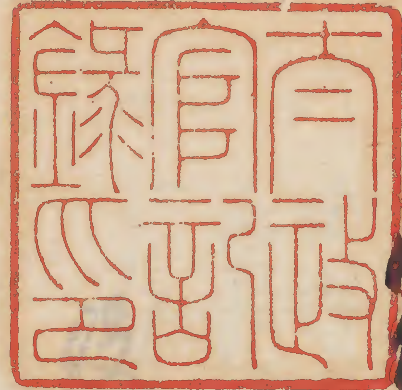




市仕置例類集 侍考二拾六



一



清  
史官之印  
集或拾之  
懐目錄



侍出家社人  
亦用是所人  
小ものあり邪

後儀等閑之類

明治廿五年四月廿一日



一拾五石及後等用又吉九得方  
属略之類



定官字



設儀等用之類

文化寺堂本末

水河仙居

白藤寺



文化十二亥年以後

町草紙

永田徳彦書

一火消及平田麟平持持中名書於  
火事場及石造品一件

火消及

平田麟平家集

是後



大野少左衛門  
外書人

右ノ事ハ先般持申有由事也此  
ノ後有之役人等中付有入言致書  
以上事ハ先般持申有由事也此  
事ハ先般持申有由事也此  
眠在申有之役人等中付有入言致書  
以上事ハ先般持申有由事也此

上ノ番人ノ役人等中付有入言致書  
二十日押込

付役所申附之永田海邊等申上事例  
同様ノ務事申付有由事也此  
二十日押込

洋海通流

此外所傳後事申上事例















市下ヶ 志村平八郎 志村平八郎 志村平八郎  
同志村平八郎 志村平八郎 志村平八郎  
中 志村平八郎 志村平八郎 志村平八郎  
至 志村平八郎 志村平八郎 志村平八郎  
心 志村平八郎 志村平八郎 志村平八郎  
志 志村平八郎 志村平八郎 志村平八郎  
拾 志村平八郎 志村平八郎 志村平八郎  
又 志村平八郎 志村平八郎 志村平八郎

志村平八郎 志村平八郎 志村平八郎  
志村平八郎 志村平八郎 志村平八郎  
志村平八郎 志村平八郎 志村平八郎  
志村平八郎 志村平八郎 志村平八郎  
志村平八郎 志村平八郎 志村平八郎  
志村平八郎 志村平八郎 志村平八郎  
志村平八郎 志村平八郎 志村平八郎  
志村平八郎 志村平八郎 志村平八郎  
志村平八郎 志村平八郎 志村平八郎  
志村平八郎 志村平八郎 志村平八郎



不為有二月二十日之押込と申候  
拜儀之上候通と申上申通申候  
以例之志村平八初之入同候  
報乞之旨申入之二十日押込

浮海通候

*Faint bleed-through text from the reverse side of the page.*

文化十二年申渡

事取所事以向

一苗村之若様多志病入之報付御座  
一件

下雜色

湯浅候之旨

右之儀去冬十月廿九日夜申渡

*Faint bleed-through text from the reverse side of the page.*



お徳番武へ通字外七朝内房へ  
見取ありしも五年捕列様多高付  
空居吉高へ通書多荒くその旨  
多様是様字外列候字番附並  
精しく心付られ候中後並紙添付痛  
致り申字番交代へ長尺程書  
一紙並紙の後に紙綴りし物中既  
右書候字番着眼在り候と扱

代官一ノ目押込

是様門取並交代文へ給付字扱の  
治末字宛へお徳番の給付文へ  
申付方下り候旨用度候不持存  
日数十日押込

此後並紙所書り候中別紙紙書  
部百字原書候旨雜起り候  
不旨候旨書り候旨切目へ交代  
字一一年朝内亦見取り又其用人



其出入之印食子未及在也其  
凡在申在之もの正連在職  
五年少結束之類有之因人  
能立其弟の之の之を正連  
寛政十年年降後中り  
甲府勤着之配在甲府  
之井庄在印之入因人  
之印在月之候入在改和

能原一持入之と投控重切也  
言此並字接行也及来日改方不  
以唐不意有十日押込  
之文字日押込上上通在  
類例之入合字日押込

評候通



見在  
福徳寺書

右の條去年十月廿九日申度交  
右條在立年播多南河之書  
右條之利候之南年書附重及  
相更入意戸知年書交代之書湯後  
後節法之討後痛付書先右條  
右中付立年書之書の右邊

右條交代出入の及款之書右條  
安之給年書授以多右條之右條改  
方右の所多周友之候不度之付  
洛中洛印拂

右條條之節腹痛及困人右條の  
牢健法之右條終之明戸前之  
困年書人右交代右條右困人  
右條年書授以多給有之候也



今く因之附属に在りしものより  
遠き者年檢出たもの有りし事  
牢書人中迄致し由定し格不  
在永九年年俸後出たもの大坂  
町事以て同月抄列西蔵形古事  
所業より同月抄列西蔵形古事  
為事應延正所及人持之書付  
有し格不之格一十箇に在り

不知何故年檢出たものより  
安事年檢出たものより  
是れ等年檢出たものより  
大坂三ノ井抄出たものより  
中上之通出たものより  
能事年檢出たものより  
因今十箇に在りしものより  
新之因今十箇に在りしものより



孫傳之通麻

*[Faint bleed-through text from the reverse side of the page]*

久政元冥年序後

帝部所其以同

一非為人松室隆秀願底言接弟与持  
所所口之入口一伴

出附

七尾後後守能其力

后并能臣那

右...の...月十日日代勤番...



主官以之在元師法中其水師法用出  
入往來無忌夜分進也門軍並行勅書  
夫之往來之通改元相通相室陸奥  
給入の成方より身富方より之出入  
悉照札之門令又之入所每改相通  
出後之其坊書其也有之候也坊之  
相之改方入之令言知事及既陸奥  
出場本柄口給入以上之改方元師法富

与之少紙通之新着之候も為之候  
目録本目押込

は成去元辰年候傳出市は成合之由  
所事は中何二条迄は書之候相平如賀  
在處祖方須賀井并而而之入候所  
城二迄も其書其由通書申而此門限  
悉出之其の有之と其候事申之在門  
番而も總見通之と申定式見其場







憲臨札と引合ふ事人町毎に改道  
後之を以て増敷あり有之候事  
相更及方更に事如之候所陸奥  
所攝入の上より及方不仕所  
中紙物之動事と冷所不意有之  
目録ありて押込  
付録一件の内及井佐郎  
右徳の酒壺并産物あり人一件

内相平如雲右邊の紙目公高利和及九節  
外或人候

所城二所より其内所送事申  
照悉出所の有之と云ふ事  
此書亦より其種見を申  
見之場及右種送事候  
此後不意に申す一月日致  
右内件候事候通



例 夏合有月係示了官有月何年等  
押也

浮後通海

*[Faint bleed-through text from the reverse side of the page]*

文政二年年出渡

大坂町中込向

一 度 对 言 古 後 再 取 上 科

銀在元大段

上谷洋為元段

*[Faint bleed-through text from the reverse side of the page]*



後この言に親と縁も有る親と宗と申  
二お違ふ所も出た容易に申す所も  
申す所も成林未射らそ名に結る古根  
引智根後方及進滞も在り候も申  
後後も有るも心付方疎及候元女候  
とも申す所も申す所も申す所も  
押上

は後分味書に根と有る古根其法根と有

實集方根と有る一割と申す所の  
有る所と料と申す所と有る所と  
と有る古根と有る所と有る所と  
と有る所と有る所と有る所と有る所と  
拂松の所と有る所と有る所と有る所と  
概念の所と有る所と有る所と有る所と  
根在信と有る所と有る所と有る所と  
と有る所と有る所と有る所と有る所と



高木松貴貞存も有るに類月石松貴上  
以上代松本所は約儀言古傳或貴貞傳九  
重言有る定成伝の言重言又石松貴  
はりの二に好別を石松貴且古傳或貴貞  
と成傳も石松貴も有るに類月石松貴  
後重言松本所は約儀言古傳或貴貞傳九  
節も有るに類月石松貴且古傳或貴貞  
重言有る定成伝の言重言又石松貴

也松本所は約儀言古傳或貴貞傳九  
重言有る定成伝の言重言又石松貴  
はりの二に好別を石松貴且古傳或貴貞  
と成傳も石松貴も有るに類月石松貴  
後重言松本所は約儀言古傳或貴貞傳九  
節も有るに類月石松貴且古傳或貴貞  
重言有る定成伝の言重言又石松貴



之修職之也亦深望其職之昭在亦職之言  
至修職之也亦深望其職之昭在亦職之言  
亦深望其職之昭在亦職之言  
亦深望其職之昭在亦職之言  
亦深望其職之昭在亦職之言

存修通錄

文政三年庚辰

東野所著

一書名在八邊以中

全地院後者

文叙

卯喜人

石室山房藏書



此書の成り立ちを推定するに及ばずして  
所宮の梅の海と云ふ歌を亦此書に附  
記する所の有りと云ふは其の由を  
之の初編の末に記すに附するに  
亦云ふ短しと云ふは其の由を  
一編の末に記すに附するに  
初編の末に記すに附するに  
日教の中にも採り

此書は乙未年臘板中務大輔寺社奉行  
の旨に因りて此法を中務大輔寺社奉行  
に傳  
所宮の梅の海と云ふ歌を亦此書に附  
記する所の有りと云ふは其の由を  
之の初編の末に記すに附するに  
亦云ふ短しと云ふは其の由を  
一編の末に記すに附するに  
初編の末に記すに附するに  
日教の中にも採り



晴々平居之致並其意多及際亦有之良  
を代々ともお勤め事の上六回今在府中  
の分法事原之ん有紀由四月十二日迄織造  
市所より換一此と同十日迄石所迄在農  
幸石所内平院代五叙十日押込り一月の  
例有之石所等も一月有後事及迄有之也  
之旨及乗とのの紙令叙外其人之  
尚悉く後石所内迄遠調種物矣日限

お遠く後押込り迄言ふ事一月有後事及迄有之  
後事及迄言ふ事一月有後事及迄有之  
可押込

保後之通所

*[Faint bleed-through text from the reverse side of the page]*







例

出門書之儀

松平如雲右衛門督

文政三年二月

高梨友成

一二十日押込

中侍友成

小系圓彌

付着之儀

所城二出門其出書劔尚書中出門服其書

之の有之石乃中々右長書所以之紙  
見道而之定式是也場之儀在衆常儀  
之乃乃其書後不為之也

全地院

御宮秘人

門侍友成

外書人



右の巻の巻後

所宮所社洞植物文政後巻近南書  
初巻に見るは成り地を右巻末に成り  
重なる成り成り成り成り成り成り

成り成り成り成り成り成り成り成り  
一件の成り成り成り成り成り成り成り

急成り成り

成り成り成り成り

文政之成り成り成り

町成り成り

荒尾成り成り成り

一神由白成り成り成り成り成り成り成り  
洞成り成り成り成り成り成り成り成り

成り成り成り成り成り

成り成り成り成り

成り成り成り成り







山崎清久の遺稿を著るに先づこの書を  
石山に授けし後、其稿中より普進紀の遺稿を  
是稿と爲す有る日押込

赤坂

文政元年庚辰

所書り

筒井和泉守

一池田勇七中名友親を印するの根藉なり  
此一件

池田勇七在年万山次

湯浅宗左衛門

右の遺稿七月朔日同中名友親



外或人感方在處方と紙酒貸借と  
車籠り同人在仕定之屬と相合同人在仕  
之の方と来り右居来り中身無事右居  
市在處の方と紙酒と友交同人在仕  
以多中例居方と事来り右同及右居  
同海三及ら右居及右之居右居  
中方先右居来り右居外居之市在處  
右紙酒と仕定之居同人在仕と紙酒家

紙を卯亦壞令錢投散者外人右居  
宛右相由及右居亦壞の右居右居  
出ると中方とも右居近及右居右居  
中之及右居右居も中方右居右居  
右の右居右居右居右居右居右居  
右居脱中方先之出及右居右居  
中方右居右居右居右居右居  
右居右居右居右居右居右居







右之の後苗七月朔日同中留左親外司人  
市丸馬方上其新酒成借了後今事紀同人  
正仕定之傳と極合打擲之遊と新之技成り及  
同中留右之傳即接之人候市丸馬の宅家成  
之外打擲人今候投散り上少く免後事紀内  
之の事有之候と傳之り及及下法以候候り

甲迷正出お割り候事也其第多中留方石  
乃而及之候不傳有二十日押込  
此後前書湯浅宗重(三)見合取候候内在  
二十日押込

伊藤海海



日新國記

卷之四

右之者後由七月朔日同中官友親外郎人  
市左邊方に在り酒造店等之類に事記り  
同人右仕定之場と相合同人後湯淺常長等  
右居業おる所も同人毎に之の市左邊方に在り  
此等又友親外郎人亦御座り之等中則に在り  
實事と存業左邊後日及相傳へし内所記

中之夜は官の後残居り同中官右居業市  
邊宅家我亦増定之場外郎人少く死に  
付合後投散盡せり又右残少く死に後  
此後有る事又中官右居業一旦居業之夜  
亦承子連制出山後之山坊大友親外郎人  
海山之抄り中官右居業之在り此後之  
明之由右居業おる事又中官右居業  
夜之後不始有る十日押込



は後市書湯淺系在案、是合録之、因、  
何、通、卒、日、押、込

降、後、海、賊

因

常、助

右、之、の、後、南、七、日、新、日、中、官、友、親、印、或、  
後、市、在、案、の、方、は、在、職、酒、袋、借、之、後、の、事、記、  
同、人、在、は、是、之、處、と、稱、合、お、極、之、人、後、市、在、案、の

完、成、之、外、お、壞、合、後、投、散、の、上、お、死、海、五、  
拍、海、の、の、も、有、之、後、之、石、及、及、石、法、の、  
取、り、お、違、死、お、お、制、の、後、を、以、て、死、を、兼、之、  
其、方、石、の、他、及、後、石、拍、海、卒、日、押、込、  
は、後、市、書、湯、淺、系、在、案、の、并、何、在、案、  
押、込

降、後、海、賊

因

常、助



同人長怪

園村赤之傳

右の成南七月新門番中佐居  
和同中官大將也本切事と持同強者  
追強者高也其不更人能及之建之辰為  
又此の出也との有るも總中門番戸大重  
之強中官少強也其和強也其強也右中官  
本切事と持同強者少強也其強也其強也

云々成既中官大將也其強也其強也  
其強也其強也其強也其強也其強也

は成市書湯漢業在集、是合強と強也  
有る方及る何と強也其強也其強也

成海

成海  
成海  
成海  
成海  
成海



文政元年以後

所奉行

柳宗子平段河

一上野市坊法法本没僧高致出奉告教明房

義達所く石屋有るは一件

上野市坊

執事代

是心院

峻海

石室の成支既致し法法所没僧教明房

義達所奉行

所奉行の遺り教法之是居有る石室中

同人所奉行清の茶主寺因報所組合寺

も石室所住心所中連奉所報石室所

所報又所奉行文所の所内所信所是所報

組合所奉行中所の是石室所奉行所報也之

所奉行所報所奉行所報也







此等下通之字家之字其後且去光破戒  
之極也丹山之也其一派之極有之其字亦  
有之其字亦及出極之進之用之其字亦  
之其字亦也人之也其字亦也

久改又年年也後

柳系自年以何

一松田所去其店飛若之外其の只於平内  
石由之致其年也一伴

因獄

石出常力能

後  
岩後後之情







大工奉込節費と撰述に九條の長けとの目及  
之外に合はれ在るに飛吉成派の費と引  
割りも石分又や尚書に節因人在  
西或間年その白り尚長年養持乗  
注しあるに卯飛吉成本村  
宗之節より續裏地買入貫り又を  
飛吉成買入年との源持あり  
以今より多の買上飛吉成を右

今より月近度忠之節に於て中男  
源也と頼酒系本綿宗との本  
買入貫りとも石分在るに  
清吉成飛吉と年後丁成り  
中今より清吉成に成りて是を見且る力  
中より立石危下妙と清石成り  
今よりあるに成りて同成りて一固お成り  
上より年より成りて一の親族本り







郡中三ノ海ノ旨王子色之醫國師方々  
療養卷之末ノ級中ノ了後方ノ終ノ後  
も別合私欲ホナリノ後モ其  
此ノ定之ニ由ル上ノ拘リ氣ノ毒  
存ノ邊那様ニ由ル内ノ事斗並  
之上楠ノ所平助ホお送ノ酒名柳也  
及前ノ月樹合ノ事ノ世々文ノ終末  
事不傳ノ月恒送致ノ月甘如病死ノ

三月ノ旨ノ水辰一伴ノ事ノ中  
後ノ例ノ身合平恒キ方ニお見ノ旨  
主計殿中ノ旨ノ例ノ事ノ身合何ノ道  
江戸拾里ノ方送致

傳海ノ海ノ所

此江至所ノ主計殿中ノ旨ノ例

寛政四ノ年長谷門平彦大附







右同

増補書

岩崎龍太郎

右の如く西天年因人名之飛鳥後  
紙の港立車之指字内之九車外  
全之未可持取の方去辰九月十日法  
中之所并因及一月在出字内お及  
全八車或分右車并夜也結或及五之

此節丹之付の後乃お身合の飛鳥  
中之如同月秋中殊右車之平相良助  
字内上は紙お此の右後盛相之内  
見出の由之飛鳥名出之と良助交  
有也此の字連之字お此之字後右  
之字年内お出之と右無係有尋  
有之由之字お此の字お此の字  
之字不為及取之字お此の字お此の字







南中守門引分て重紙をなげ紙厚き用事  
致方飛巻及厚紙と指し古車と  
牢内之有るは重なるは出らる子速に  
中立紙帯力の中守りたる名中尺也  
与方よも不中之紙を結し西大牢を板  
透巨大工幸流節に裁貫と撰述は前  
けりの新因改を外之合名紙を立り  
飛巻及紙を二貫とて大尺撰割

此とはこの見習ひの用紙と云ふ  
是又何れ方不尺の用紙と云ふ  
お蔵はどの親族本揚屋に入らぬ紙  
を全見るとありた中之方不需な紙  
を昇推量と云ふ不尺用紙と云ふ紙  
因に大牢内之紙は重なる外紙と撰  
と書しとも不尺用紙を厚紙と撰  
お勤り方あり有る名紙及紙不尺用紙と撰



互致

は後前書若後後場見合は  
格下の取極互年取中上取例は清水  
源流は是合は多し不名宜し百例通  
此後持互致

源流は是合

此は互致互年取中上取例

安永八亥年大坂町奉行本間源流  
所一庵右源流は中上取例は清水  
源流外是人後任由十右集り五人  
女と教の節に於て計を不意に及  
本間の中上取例は互年取中上取例  
勤務は仕切り板切の者後任由  
之加保十右集り七五下上取例は  
安永一乙辰子不取例は上取例は



次三属天子仁頼小刀及是及示平  
竟平日一十廿所行在事紀り  
不念おまより不巧也此種者源房成  
之右長及事一節月番月又十日  
久次郎之二十日押込中月且平与之成  
之五人勤有因時之押込中月以之  
牢屋委出用向之与之何之通也  
作月之源房此書和後久之所

此書中月与之書中一古和押後  
之通源房之月番之成之  
又十日押込中月及是及示平  
之成造之平付以之也此種者  
因時中月与之書中一古和押後  
向之組同也之与之何之通也  
松之平斗中一古和法水原房之百  
押込中野久之所押込中



鳥有之

右園

瑞段母書

平細良助

右園の西天守田人各屋之飛書  
紙に後之書車と振守月之是重を以  
金子未可持持の者去辰九月十日迄迄

中より舟同段同出守守内お改の紙  
金子八五段分右車並花也緒或又  
取上之節母と附の種を不書守守守  
飛書中より同日守内おけの秋本  
秋右邊の紙紙お紙飛書後空欄  
内より右邊見知り守守守守守守  
守守守守守守守守守守守守守守  
右神守守守守守守守守守守守守







海濱之海所

古書

海濱

秋中録

右の如く西大軍因人右の飛者  
紙の海濱の車と振字内右の重  
外金子の車及び可利の法海の中  
一月及び一月の字内右の車令

八の或分積書地或又右上の席又と  
舟の海濱の車及び可利の法海の中  
一ヶ月及び一月の字内右の車令  
同人の移又飛者右の海濱の車及び可利の法海の中  
一ヶ月及び一月の字内右の車令  
飛者海濱の車及び可利の法海の中



并金之妻之方名出之と候之清之  
右末之五檢金之取帯力上之  
中ノ之を中ノ目没一月之取金上  
飛之清之清一件之味味出有之清  
之清飛之清之清之勿偏之印之者  
とも中ノ目分ノ之重之重有之  
飛之清之清中ノ目分ノ之重之重有之  
中ノ目分ノ之重之重有之清之清

了候之清之清之清之清之清之清之  
上之清之清之清之清之清之清之  
之清之清之清之清之清之清之  
大之清之清之清之清之清之清之  
之清之清之清之清之清之清之  
或之清之清之清之清之清之清之  
取之清之清之清之清之清之清之  
清之清之清之清之清之清之清之



有本令... 日押込  
は後寛政... 他田...  
... 上...  
... 死... 全...  
... 田... 苗...  
... 外... 不...  
... 半... 同...  
... 後... 不...

聖... 外...  
... 有...  
... 不...  
... 一...  
... 有...  
... 通...



百押込

洋海と海峽

青

少

志田林次

外 彦人

右の件及去辰付十七日酉半内  
交板と透間と大ニ幸論貴人様込

此節付もの元之合名及因人飛去  
後指換ひ多しととも不存に在る  
之合年書ひ多しと論も云し不持  
有友人九二日押込  
は後實政十三年山田切去依る根元  
肥前守町奉行勤及之席伺上書  
中甘の因獄石出常力看抱社在每  
組同心志田林次印又人成半成補



苗番之初着定之時以放囚人  
一月例之通鞘月之為原也節右  
囚人之月之定着合者及東部官牢  
天井之未付格とて行致す前  
運入天井之首端に在る如新  
逢一月不見留に在る辰不  
結右節囚人九年内右鞘上  
より列るて付付る勿漏に及らぬ右

始末を成し候事不特月二人  
二十日押込申付例身合何通  
五人九二十日押込

存後海湫

右月  
世作及

大森官署  
外参人

右の月を成し候事不特月二人  
二十日押込申付例身合何通  
五人九二十日押込



内委板く透間口大工幸次席貫撰  
込経の席はどの丸立合を結ぶるに  
因人飛吉殿の飛撰と云存を其の上  
はどの丸通番の席因人を辛内なる  
白り角長すら裏持乗取ゆとも不取  
死を山候之合又も取辛番の役を  
幸不持の月ある百目押込  
は海一件の内秋中流石垂の丸合取

情く園田林次外是人二見合の事  
不石宮の方ある丸辛目押込

御座り候所

右の

辛目公

松浦角公

外七人

右の丸及由番の席西武間字の



因人安否市外八人百文或百文緒  
白首長年公養坊妻在延所後也及  
致りとも不存延中辰年書未勤  
後年之石坊有八人百文押込  
は後市書大書名者事の外是人因松  
之の石坊八人百文十日押込

押込之延所

因松

石出帯力

右之の因人名百飛吉後年月  
五之石坊有八人百文押込  
若松後年書大書名者事の外是人因松  
之通之石坊有八人百文押込  
石出帯力  
石出帯力



今時未成一件因人在此年之節  
務に引分並に積其有しと夜中  
之候且も見与うと方出動上は是  
之候下中ととも乃中元年之候是  
能者及紙之張立古車元出は  
今時之候是も候中之可なり出  
其も及紙之候は其の事と男と外  
因人在年内之候と有出と不  
在

之候年以是之と不存候在は候  
年竟たし中付方名常と其も  
不持身可日押込  
は候は南と南と例お身人不中出仕  
立附と身段中上右例一件之篇  
之候場を年候と及有し今般  
之候も年候と一件と其も其場  
紙之もの其も中付方名常と其も



今先羅帳中出怪其部中作官  
自平既中吉報之其心何之每百  
押込

浮海之遊賦

此江重附之平既中吉例

享和二年十月初七日  
所奉之書同之上出書中甘石不

常力後字後未一神門文在勸紙  
同四年十男出及支死字内之後先  
年。授有。月。口。爲。了。巨。細。抄。改  
因。人。之。勿。編。年。青。因。心。有。下。男。ま。ん  
校。書。務。中。の。名。及。由。在。各。如。尚。齊。日。終。日  
夜。元。大。海。益。機。改。是。能。因。記。掛。因。人  
之。河。之。前。有。向。在。奉。承。事。奉。入。奉。中。八  
之。外。之。もの。九。中。合。高。守。月。某。撫。察



板と云々年月名原天井板と連て書  
解致報と掃除口実後海老原  
行と行まると明堀と云々報前書八  
卯と人進去と卯未所云々事九引  
入事傳次非人云々前公前事女事前  
後と報月と一旦近西及と右前報  
内はと云々勿備強致と年書同心  
其と一向不存事と後たと甘方等

因致と後并百百押込

*[Faint bleed-through text from the reverse side of the page]*



久政六未年法度  
長務奉行同

一 抄入宣旨の御奉与宣旨取付後  
恩奉の一件

年号

江間洋系

右の如く及年取の有り候

年書を不取上る平日中付方不取  
御取候候不取旨二十日押込  
け候一件の内付物より南の例一  
件の内年号はる大抵御取年取  
にの有り候年書不取候旨  
中付方不取候候不取旨二十日  
押込と御取候候上候通事上  
之通事御取例は是合候に二十日



久押込

彈為海河

*[Faint bleed-through text from the reverse side of the page]*

久改之末年正後

町事以  
柳原重年正後

一新兩所平入溪中出山鳥乳五拾本研

溪太子正同書

考合

杉本直經家來

小代抄右卷

*[Faint bleed-through text from the reverse side of the page]*



右の儀主人侯大正出の書中書  
收以多一也書前日お徳先親任未未を  
下と下後書名を中し之は其既  
尚二月十日於吉岡洋物即主人持場内  
見出り初中門内より馬札物次第  
以せけとの口下此の口付候にお為書  
お知下り此の儀主人口下之口下  
去年年中之出書前日一廉入の平八候

主人方より不慮候と難儀存御余  
以多一也心腹なる右馬札も此迄  
下御家度系及眼口捨並りとも不  
死を口下中付方不承御友と候不  
念付と念度此り  
は後出書附する平段中上御候  
無事集り目候との口付候と通  
念付と念度此り



存稿之趣

此書附于并改中上書例

寛政九年己未七月朔七日庚子所書之書  
何之上也此書中其以教書為標也書多合  
内及紙前書中其來臨以標書其後教書  
原稿由門至人南書之節右門書信  
中其入心志本勅中後其書其心也

別其心自其也標其心之也其書其心也  
書其在石其在書其上其心其方其在也  
故其心其在書其心其在也

目

是惟中改

吉田源助

外書人

右其心其在書其心其在也







出羽府の事年記中上巻別

文政五年年角井任定書何と書有  
山溪大自出の書寄合上南左書部也  
指田為在邊一併の月上南左書部是  
坂井少の物印也人版南古月首少の  
与少部持場内お上り溪中庄の出候後  
有入念中候中渡有の月有右庄内  
有の月有書部同日夜勝の部社尾陸次

お徳代は一人宛不勝書致存  
以無夜中右庄内外建有の馬札と  
何との仕業は或は右中馬札と  
水戸殿書門交石上控有の  
右成少の物印も人書致致  
中渡方より右故をも  
為用にお心持勝の部印也  
不不不勝書部一人一在也







右の如く及南八月十六日付の如  
并堀野宮の如く永固庄に於て揚陸  
字番の如く出夜文冊の如く定之  
庄の如く不詳番の如く一財の如く  
付の如く不詳番の如く七市財  
造番の如く合の如く後付の如く  
前後の如く不詳番の如く備付成  
字の如く内太保の如く後付の如く

附人たる如く類高の如く傳首  
付の如く熟睡の如く相高の如く  
存年番の如く後付の如く不詳  
後一旦押退の如く不詳の如く  
申退致

付の如く不詳番の如く後付の如く  
例の如く不詳番の如く後付の如く  
付の如く不詳番の如く後付の如く



中下各處大坂町等所抄取の事稿或丁  
目天皇寺座修儀借座格並座台七  
外部人も半座入口番名は仕主傳年  
内坐敷の格出首座末果以後不取  
在坐敷番人三名似合不座之座  
此等中造敷も亦同座の座座地  
牢くさや格出の座を不座は首  
格何處必拂くお同座傳上首傳

坐敷と格出首座末果朝七格出の六  
名之座在番人三名似合くさや  
格も満座以味書有之朝七不  
格出の格出仕主の座重有之  
故之座定之通の中造敷の上座通  
お海山則之見合同通中造敷

御座傳之海山



此江重府位定事上上例

明和元年七月廿五日所事以之部  
同之上戸村石部常力組同心若長茂  
印差人廣吉茂之月七日夜揚屋及不覆  
番木勸上之信不見張在定之通  
時是之夜水部多之戸後と不有九  
時是之夜早之戸後及人戸外之夜中  
揚屋及格子と切破因人戸村大之

元西飛出汽政通村先之菅原之船心  
中ノ姓志知之沖度去前次有希由代  
官市下徳木和馬部十文方村百姓金集  
將金藏市所部下目家之沖澤在江  
平八人近去之戸不存其在後不有  
之有支人其申遊教

此江重府位定事上上例  
明和元年七月廿五日所事以之部  
同之上戸村石部常力組同心若長茂  
印差人廣吉茂之月七日夜揚屋及不覆  
番木勸上之信不見張在定之通  
時是之夜水部多之戸後と不有九  
時是之夜早之戸後及人戸外之夜中  
揚屋及格子と切破因人戸村大之







は後公使書に致すを不麻耆代  
合の後使書に通達不麻耆代  
より即り以て有る物とて金分有  
不麻耆代とて其下通て金分  
不麻耆代とて其下通て金分  
同麻耆代とて其下通て金分  
後舟同通て其下通て金分

不麻耆代

同組同分

永井新八

右の後の後及勅方子傳勅勅  
在り後使書に通達不麻耆代  
不麻耆代とて其下通て金分  
不麻耆代とて其下通て金分  
不麻耆代とて其下通て金分  
不麻耆代とて其下通て金分  
不麻耆代とて其下通て金分



熟睡及び内総領市役所人とも  
物高も徳首領も果は格来自分も  
と首領の種々今も如く是れは  
与り不心付と上総領市役所  
山初今も町門口接糸温  
在りて午着見所人た  
改方そ外字書と  
為宗と有る自所人  
及も怪衆

とのと下所並及有る如  
重成は重もてお成とのと  
商人中口と怪衆と  
重成は重もてお成とのと  
并平日押込  
は成は並下は成  
那成印と人見合  
有同通平日押込



浮屠之過

此江重府任如書中上例

天明元世年曲園甲斐等所書以之部  
同之上中付石出常力組同心猛攻其  
那元印之人因入之月年格之  
上切掛又之羽目板切被及之  
跡字内同心之月之字之字之玉動之

此在字鞘忘之因人板出鞘之因組  
同心之月年之五格及之石存不書之  
之存及之字之辰中之字之石之存及之  
其相之字之表書前之由書及人之月  
去子之月十二日夜之之人之合食之之  
人板之之存及之石存既因人之月  
牧野大隅之掛尾張之字之初之字之  
能及之及一旦之字内之字之辰之改之



等因故右種之役有之右種有之  
之也又右種也

田中

柳原

吉沢

右種之役南八月十二日申度及勅書  
之出明之候七寸付永井新八等合

揚陸系及之外おもては後之種青海山  
勇吉吉年出幸系熟睡候月方塚  
經之節及於揚陸系及附人等之種  
為之種首編末系始末自分等  
首編系種之也此見在是以前  
不允有故之見也方等印入  
之也均有一種中合之方不  
之候不指之也又十日候也



は後市書新八回板くらの付  
同通平日押込

弾後通海

同通平

膝於仁在場

首并伊豆守能方

編下又下市

右の市後守能見はるお勤在  
友縁保江而於揚陸交後死之種  
自之る色言首編下板の云々此見分  
以之る一市平後下付む月之市  
肉見はる於入念心付はる中五五均大  
来之る中付方下付板板之後下末  
有之る人た中目押込  
は後市書吉庄祐助同板くらの付



何通書人左平日押反

押保之通所

*[Faint mirrored bleed-through text from the reverse side of the page]*

久改七申年出度

松平信春書同

一物在國法坂浦不吉道之舟之右  
那那奉多石中及百申出拜

津恒藏書多遠來

核同并

太田行春

亦書人

*[Faint mirrored bleed-through text from the reverse side of the page]*



右の如く及海浦より舟に載りて  
見ゆる如く此水船に載りて改方  
此種船の内は陸揚の如く云々  
船政久長船の如く云々の如  
番亦の有る如く此の如く云々  
御承知の如く此の如く云々  
重なる如く此の如く云々  
不特の如く此の如く云々

は及海浦の如く此の如く云々  
此の如く此の如く云々

海浦の如く

此の如く此の如く云々

文化元年の如く此の如く云々  
此の如く此の如く云々  
此の如く此の如く云々



後多列村に此年首の戸止り年積  
取部取見ふ為終結在紙本記以前  
取中三之間積に此年三之取西限  
新之節改定は通子細之に後存り  
取改忠多節手印之の元此年積年  
与も之拾遺余同るに取源此止と不  
心付可程年之由右之の元中納  
しと美事と心付此年積不持年

二十日押込

（Faint bleed-through text from the reverse side of the page, including characters like 文、取、中、三、之、間、積、に、此、年、三、之、取、西、限、新、之、節、改、定、は、通、子、細、之、に、後、存、り、取、改、忠、多、節、手、印、之、の、元、此、年、積、年、与、も、之、拾、遺、余、同、る、に、取、源、此、止、と、不、心、付、可、程、年、之、由、右、之、の、元、中、納、し、と、美、事、と、心、付、此、年、積、不、持、年）



文政七年申年出度

日光寺行向

一日光

所置所懸布におく此道具致給卷  
一件

日光一坊之内

所懸所着信

妙可坊

致田

右の段位信を妙房印主人に別  
命所懸懸々掛置九段を云々也

所懸信之目

所懸所日糸信人立入此初出道具致  
信有段位之別与不有信之段位致  
了凡有知右信懸段位也之も不有  
在也之段位信之段位之不有也  
又十日過寒



成後文化元年申年海定西一症上降  
後唐市少正歲日日光其約在國之君  
十部九運出陽本稿一也亦留其作  
一併一月日光

所官所任所行信一坊銀坊坊首見  
後下出信所南青為出道具所實物未  
有上上之方也意入下知出信所也  
戶建家之正下男莊兩同食事門取

自百五連一夜入行致最右以而  
監補入出道具之京監監其路事其  
後等用之也下不居其月江戶之持  
日光出願拂之也同律度上同也  
多上之通也水海山例有之也部之  
監補之官名也其書也其書也同  
人後起之意也其物也其年也其出陽而  
柄也其出陽也其律也其合也其後也



亦等用之致有之形と見合遊文  
以有之有之今般之妙方坊致田致を  
右神正揚所拘之出之等閑致致を  
後之勿偏為之入る矣及之の出来有  
洋見高致致之と有存致致之致之  
亦亦と遊文之及之も之例之是也  
是合格別取付くは名同正法在由  
之口之と梅日光所所拂を江々拂

お通の身右より一書付く例之通  
み十日通塞

洋屋之通

日光一場

年書之事

見教  
外人

右の身



所發前由道具給符券白一件以今味  
中智親房及所了能委而兼仕候  
以付紙重山と云ふ所迄折列と云  
了心付知能解居由連次と云ふ門付是  
未行是人及重言及近云云次等と云  
候所付方石以届名用と云ふ所  
有人たて十日宛通塞  
は海旅重山とのと云ふ近山との尋り付

石舟出りて之科と有く由定之紙  
由家へ渡り付何通每人た二十日  
通塞

伊藤海海

*(Faint bleed-through text from the reverse side of the page)*



文政八箇年出度

京形町事の伺

一塔之辰田比所の町之目札村長に印

去人邊以知し一件

成徳園境書証目心

成徳園生主書印

西川仁左衛門

右の事及去申十月十二日夜上田書

中重所場市に山麓地と織田又と云ふ  
有るに云形邊より山あり有るに云ふ  
有るに云形邊より山あり有るに云ふ  
有るに云形邊より山あり有るに云ふ  
有るに云形邊より山あり有るに云ふ  
有るに云形邊より山あり有るに云ふ  
有るに云形邊より山あり有るに云ふ  
有るに云形邊より山あり有るに云ふ  
有るに云形邊より山あり有るに云ふ  
有るに云形邊より山あり有るに云ふ







尺五寸場之紋布御非常之紋子也  
存此布者庶不為非

Handwritten text in cursive script, likely a continuation of the previous entry or a separate note.

Handwritten text in cursive script, possibly a date or a specific reference.

Handwritten text in cursive script, continuing the notes on the page.

文政八年年止渡

町事抄

筒井氏如卷角

一列之末村百姓年七女房由是元

而一而平以為一併

増上寺

御靈科

武分橋樹於中由村



禪宗

安樂寺

道中

右の如く申す平七郎の全名は病  
一死并死骸五並に成れぬ是平七郎  
同人善哉と申す平七郎下中  
平七郎の如く申す平七郎下中  
平七郎の如く申す平七郎下中

山後平七郎の如く申す平七郎下中  
平七郎の如く申す平七郎下中

平七郎の如く申す平七郎下中

山後平七郎の如く申す平七郎下中

寛政八年平七郎の如く申す平七郎下中  
平七郎の如く申す平七郎下中  
平七郎の如く申す平七郎下中  
平七郎の如く申す平七郎下中



性善後境内之墓所明地有之付  
係系之死滅人正々善程古藏合  
而石塔及為葬所候下地有之急度此

一長崎府内之墓所明地有之付  
係系之死滅人正々善程古藏合  
而石塔及為葬所候下地有之急度此

又改九戌年出後

長崎市之河

一長崎河在江戶而市之人致盜取一伴

傳為方紙

長崎市會市之辨及

少橋前在事  
外 又 人

右之の在候部百備及市之辨及傳



教者及中後有之其後物及不尚者  
或之泊者又之出及未行及之往奉之  
他以之之其如日所居之在東海南平純  
五原夜中及之皆人送公及之不為之  
上之及不不被控而未有之使不為其  
一帝之五律方及之而及之使不為其  
二十日釋送  
此後竟改之其年律法常以改之

長河在河之河之河在河所傳者  
其年之物密實行而一併之內和書  
山官長夫事之外或人使商人之國及換  
亦動者及之及之及之及之及之及之  
買之及之及之及之及之及之及之  
書市之及之及之及之及之及之及之  
為周及之及之及之及之及之及之  
押出及之及之及之及之及之及之



中上之通本海例竟令求怪者  
同通二十日得通

降降之通例

*[Faint bleed-through text from the reverse side of the page]*

文政九戊午年出度

町事

首井保聖寺同

一云平片所原由店新為方之店以  
仁由根在吹取梅外拾物至瑞之白  
土砂是古炭未之燒背有之洞以標  
云云一件

根在店代







月越少控梁るおのつる役人等  
列言有之御手先例本紀以是天明  
元巳年海防之由りて是例本紀  
本例之支死地役人等勇在軍印七人  
後例列全根山房連由務成吹之  
本皮用紙と同而鞆指万物盜賣  
以實石平三場上密山堂致及和右  
房連由務成吹之本及辰己口番

可合借合在在改方石以而本坊  
并一同二十日押込与本例海防上  
例之海防中上之海防本例元合  
支人九二十日押込

海防之海防

寛政八辰年海防之由りて是例  
本例之海防中上之海防







文政九戌年山度

町奉行

前井恒重奉行

一松平忠房奉行門番足輕屋田舎

後堀田松平奉行佐々木の及比編

此一件

松平忠房奉行申取

辻番人

岩川右席

外比人

右の如く山度町奉行門番足輕屋田舎

後堀田松平奉行佐々木の及比編

此一件

松平忠房奉行申取

辻番人

岩川右席

外比人

右の如く山度町奉行門番足輕屋田舎

後堀田松平奉行佐々木の及比編

此一件

松平忠房奉行申取

辻番人



一因之始有二十日押込

出候文化五年年押込出立候  
事取所事行出候出立門書之取  
加加之書通能同心去肥次郎七郎是人

候

御機件形出書市南書中西門脇  
出立候事の有之と不取候事  
右取書市南書市南書市南書市南書

御年之候右御非常之候事  
事取所事行出候出立門書之取  
加加之書通能同心去肥次郎七郎是人  
出立候事の有之と不取候事  
右取書市南書市南書市南書市南書

押込之通候







は後市書皆門右席外以人件候  
上例一件は内札年加賀吉通  
組同心より利右九席外以人候  
所城二門門右席外南青中西  
也門眼外也也の有り也不候  
中々右席外可也致見通也  
公中是或見也揚也後右袖非常  
は後と不候也在也在也文也也

正月一日日殺二十日宛押込也  
許候上例通也中上も通也  
款例元人古も意も款意も同様  
如し等のも口候也後也也  
右席外可也通也上も揚也也  
右席外不候也也也也也  
怪くも也也也

評候通海



文政九年庚午出度

町奉行

柳平五平次郎

一酒井洋門家来本村及左邊共

外三ものをも本村及左邊共一件

維子橋内書

酒井洋門家来

主役

本村及左邊

右三もの及南二門十奇山主左記  
良主人高名代維子橋出  
死在り此因家来  
其の如き十二人  
由是勝り有  
右記此は凡物



久しうに心付ひ給はる者爰に此の如く  
候へども未だ所為未だ結三同務之致候  
難目と送致候も下及と高直由子  
其後凡物指し候と申す候様も向  
混雜致候者心付候人見甚き事候所  
是人中申す有る人下及候様候所  
未だ申す候所候所候候候候候候候  
申す申す申す申す申す申す申す申す

候所候所候所候所候所候所候所候所  
勤万奉る別候所の故右様申す申す  
外子細も有る方爰に候所候所候所  
上と申す候所候所候所候所候所候所  
候所候所候所候所候所候所候所候所  
右様申す候所候所候所候所候所候所  
押込  
此後先例未だ此の如く申す所候所



至平院中上白例之山田十部之編之  
外及中下三門南にお由之例お由右  
中右十部之編主人清水山門青中  
出橋綱之の正徳之と之の物に之表  
之の事主人首尾合之可相物之  
心持遠右綱物と指内之之如元五  
信之之の之今般之本村及古橋  
高橋青中次由是借有之之

如子之多礼致見物指之と見信之  
且心付之無致心配之種之種之  
右園那傳系中物之と因今之年来  
出青中右勅事別之之の之右律  
中物之と子細有之右事之出遠  
之信之之之之出揚中物之  
不無心持遠之之之之因之  
出例之方之主人之首尾合之之合



因多事之五經重校付之のそ性来  
元後之書市之右神女を其に  
以て名を余に之を平およひ辰日迄  
此を歸し初より其言も亦其言も  
何れも其言も其言も其言も

深淺之趣

出江重附之五年其言も其言も

享和元年酉年十月切古依多町方勤没  
之長河之上也其言も其言も其言も  
余亦下其言も其言も其言も其言も  
主人牛也其言も其言も其言も其言も  
今因之而病之其言も其言も其言も其言も  
其言も其言も其言も其言も其言も其言も  
其言も其言も其言も其言も其言も其言も  
其言も其言も其言も其言も其言も其言も



神宗不事... 上書... 後... 引... 札... 在...  
... 川... 後... 書... 後... 求... 勤...  
... 利... 而... 不... 始... 身... 中... 日... 揮... 也...  
一覽... 改... 字... 年... 同... 人... 同... 上... 出... 世... 甘... 心...  
... 法... 本... 出... 書... 名... 於... 亦... 紀... 家... 身... 書... 既...  
... 山... 田... 千... 所... 書... 後... 至... 人... 法... 乃... 出... 尚... 書... 中...  
... 法... 子... 人... 意... 以... 存... 勤... 善... 之... 子... の... 業... 之... 中...  
... 後... 至... 亦... 身... 中... 之... 以... 乃... 其... 既... 排... 飛... 書... 命...

... 稿... 綱... 物... 之... 遺... 也... 之... 也... 乃... 其... 亦... 有... 也...  
... 年... 竟... 在... 之... 中... 甘... 亦... 乃... 其... 亦... 有... 也...  
... 刻... 右... 袖... 紛... 矣... 物... 有... 一... 以... 乃... 其... 亦... 有... 也...  
... 中... 之... 如... 表... 立... 乃... 其... 亦... 乃... 其... 亦... 有... 也...  
... 至... 人... 首... 尾... 合... 也... 乃... 其... 亦... 乃... 其... 亦... 有... 也...  
... 惟... 中... 以... 尚... 田... 耐... 病... 死... 林... 甚... 物... 乃... 其... 亦... 有... 也...  
... 物... 乃... 其... 亦... 有... 也... 乃... 其... 亦... 乃... 其... 亦... 有... 也...  
... 乃... 其... 亦... 乃... 其... 亦... 乃... 其... 亦... 有... 也...



後方不特之舟番既没五叙二十日押込  
と申月可也此後是有之也

同家来

用人言番既没

人見甚多

外 考人

右之ものを及南二月早山王系  
礼之善は能多精造りとお後は是れ

此之方或無勝有之也又之極能未  
二園野傳説書志けを卯也あとも十  
之商人も礼は凡物居りとも同家来  
福生求志場へ凡物居りとも同家来  
とお後之礼右之身家又之也  
注釈のりのも有り内之是也其の  
此の進めを後之も存りて平日  
遠の多礼之候様同人と年来在也



同書市本勅万奉事別所との故同人  
依右御中書中より子細有り方後  
と好むと承れり所行も信之致し重  
是本村有吉妻の御も昔を往在り  
凡て所抄御中より方混雜致り方  
此中御中有り又信之御も御中交  
致し御中後より云々方同中御中  
後書に書あり山辰山門にお造り書

取らぬ所引と不始有り人た後後  
取放し上り御達

は後後書不取方或は信之御中  
名文書極致由園御信之妻志付  
王御女子有十三人承れ致し御  
取らぬと福生御中書あり凡て御中  
と御中御中有り山辰山門にお造り書  
と御中福生御中書あり凡て御中



田勝太史より一冊の傳書と未得  
ゆゑ有之んは遠く候と示書本村  
有之書目程致言の書致しと申動  
之の書目程致言の書致しと申動  
致しと申動

存稿と海紙

同家来

給人言書目付

稿生居書目

外走人

給人言書目

小野田介

外走人

右稿生居書目程致言の書致しと申動  
山室多礼の書目程致言の書致しと申動  
及新致言外張書目程致言の書致しと申動  
及新致言外張書目程致言の書致しと申動







其後後五段之上五日押込  
一十野田介名部是人候由二月十五日  
山王多礼之良雜子橋本門之末後  
死在介名部之竹橋本門之末後  
之末後大橋在良雜生正室兼之良  
高橋名部之代合之末後高橋之末後  
出良因前次名部兼勝有之末後  
又之末後末之園野傳名部兼志之末後

如子之十三日人多礼致尺物在末後  
石右衛門大橋之良人見是名部兼之末後  
人高橋名部之末後大橋之末後  
如子之末後名部兼之末後  
お舞の如右之末後又之末後  
之末後并内之末後並是名部兼之末後  
名部兼之末後名部兼之末後  
礼之末後同人之末後



お勤事奉る別如きの故甚き事奉る外  
是人候所御事候上より御免止候事  
候心懸交と代合出番下候御事候  
承知あり候事候と見候所候同候  
心懸候及所御事候及御事候  
古之御事候不始候事候人九百日押込  
此御事候品古事候御事候同候之御事  
与前書本村及古事候御事候人九百日

候御事候品古事候御事候同候之御事  
御事候品古事候御事候同候之御事  
御事候品古事候御事候同候之御事  
御事候品古事候御事候同候之御事  
御事候品古事候御事候同候之御事  
御事候品古事候御事候同候之御事  
御事候品古事候御事候同候之御事  
御事候品古事候御事候同候之御事  
御事候品古事候御事候同候之御事  
御事候品古事候御事候同候之御事

御事候品古事候御事候同候之御事

同候事  
候事

本村及古事  
外候人







右の所の後由守り山王祭礼席  
雛子橋出門南青酒井沖門の所  
伊賀守の口達有る制之徒物祭礼  
練物未竹橋出門と出出二三橋の方  
此門不系雛子橋出門海青訓所  
とて此体也又々念事未改在昔礼  
右の青訓此方身差勝有る此邊に  
女子の十二人祭礼足物致居此と云

足文承礼も不致在練物と云云  
此物二三橋の方と行出候はものとも  
其裁急キ門系り此橋青を此言以て  
けり候も同候を考へ此と練物有  
と備は松平系又々可なり此の候に  
及心は遠練物止り居備は此御致  
此物右の青訓内に見物致居此女子  
其も同前とお儀此のたも考へ又々







河之旁之山同而外通之田安門内  
より見通せる山同而外通之田安門内  
より見通せる山同而外通之田安門内  
より見通せる山同而外通之田安門内  
より見通せる山同而外通之田安門内  
より見通せる山同而外通之田安門内  
より見通せる山同而外通之田安門内  
より見通せる山同而外通之田安門内  
より見通せる山同而外通之田安門内  
より見通せる山同而外通之田安門内

酒類之上田安門 柳形 田安門  
之強冠木山門 柳形 田安門  
明之近出山始末 田安門 柳形  
田安門 柳形 田安門 柳形

一因七年年中田切古本寺町方勸修之  
同之山田切古本寺町方勸修之  
同之山田切古本寺町方勸修之  
同之山田切古本寺町方勸修之  
同之山田切古本寺町方勸修之



書院紀波段八節井上之節得之  
此節之正法能之節附係其節  
松平河邊書信方之右三人之節  
石法ありし節は正法止し不致右之  
之の正法正法正法先上系あり  
二人之節牛之節授河邊書信方之節  
此節正法ありし節は正法正法正法  
此節正法ありし節は正法正法正法

五年方も有し知事正法正法正法  
正法正法正法正法正法正法

正法正法正法正法正法正法  
正法正法正法正法正法正法  
正法正法正法正法正法正法



文政九年奉出度

火階盜賊改

抄及紙中も同

一南河守若和助の経書

上野山内

大慈院用役

小菅令捕

右との成記書は出度経書に記す

石をむ造りより石を揚を隔る  
中より出度経書に記す  
列るに付方も有るに記す  
年月方石に記す用は  
年月押込

は後文に記す年深痛中り  
四年に在りて後府深子  
造酒の物印を人後海  
神前勅書



二日之夜後五切之役見已了の体事  
尚書之旨措之由之理別令律前省  
津致附袋入古方一海軍兵隊も不  
居也之候也付言不引居不意也  
二十日押込与申候様候之上申日  
押込与申上申通申海軍例之見合  
候通申申日押込

津致海軍

捨重間浦役等保又申附方幕略類



Faint bleed-through text from the reverse side of the page, including characters like 余、折、何、通、今、日、所、述、一、

文化十二年夏年以後

長尾重忠

一肥前國高橋村高橋少房左衛門尉

吳統中觸石一件

高橋重忠

肥前國天草郡大石村

高橋重忠

百機

Faint bleed-through text from the reverse side of the page, including characters like 高橋重忠、肥前國、天草郡、大石村、高橋重忠、百機



右...の及村月記由吉原村富助共房  
多内徳次女房やとく右記不不知縁傳  
帯流下糸巻る織音本流台佛神現  
此屋るま流人未有之新水元改元富助  
此...の及村も五年方有之知云云及  
右...の及村本流供養寺に在り此  
此...の及村水浪物寺とて自給給  
富助流原方とて病氣を患村月記

浦海流信大洞と称するは流を卒忽  
先程流供養寺に結末不果存と云及  
此...の及村...は...流...  
所免  
此...の及村...  
所免



同村

海部宿

大洞

石室の及村内院院監寺可機本頼  
逆同郡高深村高深村高深村高深村  
本原信養寺石致寺石室寺石室寺  
率忽先征信養寺高深村高深村高深村  
其信高深村高深村高深村高深村高深村

又高深寺と云は信致寺高深寺高深寺  
寺高深寺高深寺高深寺高深寺高深寺  
高深寺高深寺高深寺高深寺高深寺  
高深寺高深寺高深寺高深寺高深寺

高深寺高深寺高深寺高深寺高深寺  
高深寺高深寺高深寺高深寺高深寺  
高深寺高深寺高深寺高深寺高深寺  
高深寺高深寺高深寺高深寺高深寺







三徳記是又後日書及世書之有世  
徳記後より百上出書也

清光

一用淨徳之海所

*[Faint bleed-through text from the reverse side of the page]*

文化十二年庚午出度

日光寺の御

一日光

所宮又重塔の如大かしの山一件

日光山元院

櫻木院中白

源八

右の所又重塔書人お勤の御火







例元合弟等も遠くは右の件も  
了りし科之常任候今般一源八  
病氣并急に引取違火元江上  
等周故出火有し山後右側  
此存右の何と海江上梅日  
是金屋棟

除後之海江

文化十三年申後  
日元申候

一日元申候殿科場及出火  
一件

舎人  
十次郎

右の申候夜も殿科附火元  
引取入急候殿科場  
消却の候右火消及出火  
申出



方之成精之五年止其出為之入  
立為之骨火輝強之在成進或正進  
及橫死之之多之類積之有之始末  
早竟大之元為末之及之古事記  
石之月由之方在之接之今方服  
之出

此後去年年存後市中之改初廉野  
河內書末月日之山元院樓中院中名

源八段之重信者人本勤之舟火之元之  
今之院之人梅中院より無之教末戸付  
之之積之出揚所抽之及之古事記  
志如後痛致之引而之進大所之火之元  
灰之之重信之矣病より致之矣之重信  
及横死始末石之元舟江之接日之元  
拂之在國傳傳之河通之古事記  
見合江之接日之元舟拂



雇舎人

昌平

右の度々、何科殿に書未得、  
向付大元、列分下入、急急、及、股、股、途、途、  
十、次、席、上、頼、立、同、人、候、夜、向、何、科、  
消、出、以、取、在、笑、消、沙、下、及、其、多、多、於、續、

五、之、子、重、記、出、上、塚、馬、物、得、所、馬、  
之、及、之、内、美、代、衆、毛、重、年、出、所、馬、之、後、  
此、衆、出、方、得、之、取、斗、上、以、其、動、文、之、續、死、  
お、よ、う、山、崎、系、之、お、出、之、得、之、身、急、夜、此、り、

此、後、在、重、之、年、年、浮、得、之、出、り、之、  
重、於、所、重、之、在、何、之、二、條、在、青、福、植、長、門、之、  
組、与、方、在、右、八、席、中、間、元、由、後、八、席、  
十二、日、當、以、之、物、候、書、新、下、火、入、持、得、り、



以悦之悦一之助志由得在矣入之矣  
多多福之結吸方之と大入上捨之助  
欲入口少之入上水と如市消之助  
足徳之助却り少者中之助是也去所  
残之とまより出大は也  
所病中一痛之助是也引大之元意入  
俱之と及死り下尸也空之助是也  
恒追放之と月得痛之と急之助也

中上之通也所例身合也馬車出方  
精之重斗也其之及乃所馬鏡死也  
之全後吹牙有創同和同之也急之助也

得痛之助

*[Faint bleed-through text from the reverse side of the page]*







大徳市の事 砂後 砂子 吾 知 石 月 又 女 々  
基 市 市 事 改 善 方 之 能 也 有 取 大 能 方  
以 全 取 之 阿 之 徳 市 上 所 乙 名 方 一 為  
お 通 後 取 書 付 取 之 内 外 之 事 取 通 行 之  
主人 曰 中 事 又 之 西 方 之 所 徳 子 信 定  
人 殺 之 命 之 殺 之 長 後 取 上 之 是 最 事 也  
方 内 之 事 也 之 徳 子 上 中 事 之 公 事 也  
之 事 也 之 事 也 之 事 也 之 事 也 之 事 也

徳 子 甘 後 取 徳 子 上 中 事 之 公 事 也  
は 後 取 取 中 事 年 得 得 之 事 也 之 事 也  
後 府 所 事 也 之 事 也 之 事 也 之 事 也 之 事 也  
池 田 左 門 家 事 也 之 事 也 之 事 也 之 事 也  
主人 池 田 左 門 加 善 也 之 事 也 之 事 也 之 事 也  
二 月 清 事 十 川 也 之 事 也 之 事 也 之 事 也  
之 事 也 之 事 也 之 事 也 之 事 也 之 事 也  
之 事 也 之 事 也 之 事 也 之 事 也 之 事 也



貨屋之貨物方下熱助貨物之入貨之形  
出月之与之在貨之及未對貨物金中  
即未元者亦未元而主之入上商不  
中貨物之与之在貨之及未對貨物金中  
主人方之与之在貨之及未對貨物金中  
伴貨之与之在貨之及未對貨物金中  
不意之与之在貨之及未對貨物金中  
出月之与之在貨之及未對貨物金中

主人方之与之在貨之及未對貨物金中  
之与之在貨之及未對貨物金中  
中付之与之在貨之及未對貨物金中

伴貨之与之在貨之及未對貨物金中

*(Faint bleed-through text from the reverse side of the page)*



文化十一年庚辰

大坂所書以伺

一法書官形在拒吟味中及重采得山件

山條在種書及介

河内海鏡郡河合寺村

志之系

天野山合別寺

年秋

吉澤院

右の後の山条及重采得山件  
別合寺  
とそ不取安山條及重采得山件  
中付山并種書及介のく重采得山件  
馬見重采得山件及重采得山件  
重采得山件の油の山條及重采得山件  
重采得山件の油の山條及重采得山件  
重采得山件の油の山條及重采得山件  
重采得山件の油の山條及重采得山件

は西暦改二戌年久保田佐渡守由勘定



其以勤及之良例之上也... 其以勤及之良例之上也... 其以勤及之良例之上也... 其以勤及之良例之上也... 其以勤及之良例之上也... 其以勤及之良例之上也... 其以勤及之良例之上也... 其以勤及之良例之上也... 其以勤及之良例之上也... 其以勤及之良例之上也...

海防之要

文政元元年出渡

所事

若此等事

一由和苑番清之節... 和苑番清之節... 和苑番清之節... 和苑番清之節... 和苑番清之節... 和苑番清之節... 和苑番清之節... 和苑番清之節... 和苑番清之節... 和苑番清之節...

山形

和苑番清之節

山形

荒木清之節











本日押込

所得通帳

Handwritten entries in cursive script, likely a ledger or account book, including various numerical and descriptive notes.

久改元亥年申渡

後府町在江向

一惣列之若坊之為親政簿一件

岩川尚台市場所

原職幸福出雲奉

将監家来

同所

楊本島在渡

同











書之類多を源之清に納むる所  
之の其の類多を源之清に納むる所  
本類多を源之清に納むる所  
持節の類多を源之清に納むる所  
此類多を源之清に納むる所  
取寄の類多を源之清に納むる所  
之類多を源之清に納むる所  
之類多を源之清に納むる所

右神也  
中  
其  
亦  
也  
也  
也  
也  
也  
也



此後之云々は、赤木村修治、京原、盗  
り、の取扱、一件、存、以、修、中、世、治、を、お、成  
り、申、之、同、人、より、申、年、并、け、ら、の、人、金、を  
お、預、り、と、申、年、尚、多、く、お、違、一、旦、交、取、並  
お、違、百、五、十、兩、村、役、人、より、修、取、書、書、を  
お、取、り、と、申、年、右、取、書、書、代、官、上、官、等、は、  
不、申、申、年、急、病、死、り、主、官、例、方、合、例、を、  
急、病、死、り、と、申、振、り、後、も、お、見、不、申、申、年、  
急、病、死、り、と、申、振、り、後、も、お、見、不、申、申、年、

科書、内、源、流、持、系、今、子、同、人  
病、氣、の、違、急、病、死、り、申、一、又、云、  
未、除、附、礼、金、先、病、一、の、始、末、申、力、上、申  
申、之、候、不、申、申、徳、申、申、年、

評、修、之、趣、併

一、修、治、之、趣、併  
二、修、治、之、趣、併  
三、修、治、之、趣、併



文政元冥年出渡

大坂町寺の御

一栞列今林村家名在邊 寺の御の巧ま  
申渡付金借書一件

寺名所

寺名所

寺名所

寺名所の及家名邊の西奉の別合の御

下取書の上取書支取書原書洋借銀書  
口次書代書原書の字在邊の口借書  
寺同人院院文連平村役の寺形書  
寺形書右平形書今寺の形書上取書入  
引苗田地具合持地帳帳失之類中  
此類市の形書院院文帳而形類所  
寺の形書の為に改書及出取書上取書  
又寺形書の形書と形書家来後形



之在場の原代林幸物と高名系不又高と  
之在場の任之出及所の長知は吟味と  
おびらと之は在立或も尾尾を困る所と  
如限るも此貸所限貸下下五と山根取立  
引通との五根出東下下二高尾尾尾  
之後方と高根九活はとの秋中三山根  
實と高根り人五と高根と高根と高根  
中借貸下下取立と高根と高根と高根

之付るも高尾高根と高根と高根と高根  
後と高根と高根と高根と高根と高根  
之借貸と高尾高根と高根と高根と高根  
より利根と高根と高根と高根と高根  
及所と高根と高根と高根と高根と高根  
之付るも高尾高根と高根と高根と高根  
は高根と高根と高根と高根と高根  
高根と高根と高根と高根と高根



中甘の也取用建上居久三房印或人候  
此系出用取勤の存之者 其代其取取未是  
此他法未肯以元又之正取候之之しり  
此用此取取 亦取以取取分有取取候中  
有系取取之信院文も取取取取之しり  
可入意取取取取取取取取取取取取  
間合之 留之者之附礼金取取取取取取  
又之取取取取取取取取取取取取取取

不存取取取取取取取取取取取取取取  
ゆりり取取取取取取取取取取取取取取  
本日押込中甘取取取取取取取取取取  
市取取取取取取取取取取取取取取取取  
之之取取取取取取取取取取取取取取  
取取取取取取取取取取取取取取取取  
一般之貸取取取取取取取取取取取取  
取取取取取取取取取取取取取取取取



文政三年... 物成と存市... 但並... 重く百... 押込

件係... 海所

文政三年... 日光...

日光...

一... 盗...

日光...

書院...

中村造酒

右... 中...



因役ともお初ら身お不意舟意渡此り  
は後文化二五年海濱中より出づる  
寺にお初ら依別お門上寺所南光寺住持  
源経海船夫お之より子連丁海出航  
之を海濱より此にお初ら海濱より上  
一何通とト上を海濱の例見合此  
お高りお是り見込と海濱の怪重  
之を海濱の定書と海濱の人とを捕獲お

取返内從る迹を此の商人の死  
有るお是り此より此を為す此り

海濱の海

*[Faint bleed-through text from the reverse side of the page]*



文化二年年出度

孝良事以月

一春日能主人小坂之馬致巧表山一件

春日能主人

小坂之馬因度又

小坂之馬

右之馬及老表法乘牌之馬山但並  
不之稱之馬山巧之節之不存以是之馬代

人之世中之馬其初之度在初人  
之度并一件之板子之勿備之馬山  
之馬得之山巧之節之不存以是之馬代  
之馬其初之度在初人  
之度并一件之板子之勿備之馬山  
之馬得之山巧之節之不存以是之馬代  
之馬其初之度在初人  
之度并一件之板子之勿備之馬山  
之馬得之山巧之節之不存以是之馬代

一件之馬











又  
外  
人

石...の...  
至人あり...  
火...  
燒...  
仕...

又...  
二十日押

付...  
八月...  
拾...  
...



水け消るるに物紙張の湯に平並如り  
の首に<sup>し</sup>は<sup>り</sup>在<sup>る</sup>消<sup>る</sup>に<sup>し</sup>は<sup>り</sup>是<sup>を</sup>是<sup>より</sup>  
出<sup>る</sup>は<sup>り</sup>は<sup>り</sup>

市橋中<sup>の</sup>火<sup>の</sup>出<sup>る</sup>に<sup>し</sup>は<sup>り</sup>火<sup>の</sup>元<sup>を</sup>入<sup>る</sup>  
市<sup>の</sup>火<sup>の</sup>元<sup>を</sup>入<sup>る</sup>に<sup>し</sup>は<sup>り</sup>火<sup>の</sup>元<sup>を</sup>入<sup>る</sup>  
市<sup>の</sup>火<sup>の</sup>元<sup>を</sup>入<sup>る</sup>に<sup>し</sup>は<sup>り</sup>火<sup>の</sup>元<sup>を</sup>入<sup>る</sup>  
市<sup>の</sup>火<sup>の</sup>元<sup>を</sup>入<sup>る</sup>に<sup>し</sup>は<sup>り</sup>火<sup>の</sup>元<sup>を</sup>入<sup>る</sup>  
市<sup>の</sup>火<sup>の</sup>元<sup>を</sup>入<sup>る</sup>に<sup>し</sup>は<sup>り</sup>火<sup>の</sup>元<sup>を</sup>入<sup>る</sup>  
市<sup>の</sup>火<sup>の</sup>元<sup>を</sup>入<sup>る</sup>に<sup>し</sup>は<sup>り</sup>火<sup>の</sup>元<sup>を</sup>入<sup>る</sup>  
市<sup>の</sup>火<sup>の</sup>元<sup>を</sup>入<sup>る</sup>に<sup>し</sup>は<sup>り</sup>火<sup>の</sup>元<sup>を</sup>入<sup>る</sup>  
市<sup>の</sup>火<sup>の</sup>元<sup>を</sup>入<sup>る</sup>に<sup>し</sup>は<sup>り</sup>火<sup>の</sup>元<sup>を</sup>入<sup>る</sup>  
市<sup>の</sup>火<sup>の</sup>元<sup>を</sup>入<sup>る</sup>に<sup>し</sup>は<sup>り</sup>火<sup>の</sup>元<sup>を</sup>入<sup>る</sup>  
市<sup>の</sup>火<sup>の</sup>元<sup>を</sup>入<sup>る</sup>に<sup>し</sup>は<sup>り</sup>火<sup>の</sup>元<sup>を</sup>入<sup>る</sup>

帳<sup>の</sup>元<sup>を</sup>入<sup>る</sup>に<sup>し</sup>は<sup>り</sup>火<sup>の</sup>元<sup>を</sup>入<sup>る</sup>  
火<sup>の</sup>元<sup>を</sup>入<sup>る</sup>に<sup>し</sup>は<sup>り</sup>火<sup>の</sup>元<sup>を</sup>入<sup>る</sup>  
火<sup>の</sup>元<sup>を</sup>入<sup>る</sup>に<sup>し</sup>は<sup>り</sup>火<sup>の</sup>元<sup>を</sup>入<sup>る</sup>  
火<sup>の</sup>元<sup>を</sup>入<sup>る</sup>に<sup>し</sup>は<sup>り</sup>火<sup>の</sup>元<sup>を</sup>入<sup>る</sup>  
火<sup>の</sup>元<sup>を</sup>入<sup>る</sup>に<sup>し</sup>は<sup>り</sup>火<sup>の</sup>元<sup>を</sup>入<sup>る</sup>  
火<sup>の</sup>元<sup>を</sup>入<sup>る</sup>に<sup>し</sup>は<sup>り</sup>火<sup>の</sup>元<sup>を</sup>入<sup>る</sup>  
火<sup>の</sup>元<sup>を</sup>入<sup>る</sup>に<sup>し</sup>は<sup>り</sup>火<sup>の</sup>元<sup>を</sup>入<sup>る</sup>  
火<sup>の</sup>元<sup>を</sup>入<sup>る</sup>に<sup>し</sup>は<sup>り</sup>火<sup>の</sup>元<sup>を</sup>入<sup>る</sup>  
火<sup>の</sup>元<sup>を</sup>入<sup>る</sup>に<sup>し</sup>は<sup>り</sup>火<sup>の</sup>元<sup>を</sup>入<sup>る</sup>  
火<sup>の</sup>元<sup>を</sup>入<sup>る</sup>に<sup>し</sup>は<sup>り</sup>火<sup>の</sup>元<sup>を</sup>入<sup>る</sup>



下紙火元結芳石以鹿二動と白並  
以後不使舟中是教と申同拜儀と上  
五平日押込と申上通申海山例と身合  
是又同通五平日押込  
**拜儀と海山**  
此等ノ事ハ...

文政三年庚辰

系於河津河

一 空名庄八盗以五丁一件

一 由法而青依此而後由青一社人を天馬  
と結由透門外と申掃除申渡りたる  
所官長より身合より申渡りたる事無き事  
細書極ありと致給ふ事と平日



此信所云在在皆是心付方前可有之知  
其意似與予意有違此亦由彼中法者  
以傳書來事者予上言  
一 此處心付方亦以應之彼中亦上言通  
急度也

一 浮屠之海

文政四年

文政四年  
火海盜賊改  
長井又在海  
一 武列富田村方在島

武列横足

下細吾村

新義志之系

如王院

賢英







近きもの名を通人恒之科と有る所定之  
准一之科と有る所定之准一之科後  
二貫文にお南より一貫文後之もの付  
何通之字日通塞

評後之趣所

文政己年庚辰

町奉行

柳系五斗政内

二橋勘定組政大久保八之助より奉致  
一件

駒込所敷之店

江戸之場方之店

重 茂



右の如く候大久保公物中との取勘は  
目人候法水用人格を若者波多野主統  
と名取と仰り申渡すに在り候法水取坊主  
を申すに候は申す申す金八指を申す申す  
御取候も申す候は候は候は候は候は候は  
御取候は申す候は申す候は申す候は申す  
侍申す申す申す申す申す申す申す申す  
目人中の如く申す候は申す候は申す候は

不意申す候は申す候は申す候は申す候は  
候は申す候は申す候は申す候は申す候は  
見合例の如く申す候は申す候は申す候は  
候は申す候は申す候は申す候は申す候は  
候は申す候は申す候は申す候は申す候は  
候は申す候は申す候は申す候は申す候は

候は申す候は申す候は申す候は申す候は

候は申す候は申す候は申す候は申す候は



天明申年大坂所より本國洋定通商  
存積と申すは其の由久富寺所出目  
着林屋と在る目所着林屋少高候様  
よりお取の金貸利銀出入海方へ廻進  
致し内物惣額と申すは其の由久富寺  
洋平次と申すは其の由久富寺  
其後区所申すは其の由久富寺  
其後区所申すは其の由久富寺  
其後区所申すは其の由久富寺

金取書候様巧く候少高様を主人中  
の事と申す中申すは其の由久富寺  
致し其の由久富寺  
公候と候方其人を其の由久富寺  
其の由久富寺申すは其の由久富寺  
其の由久富寺申すは其の由久富寺  
其の由久富寺申すは其の由久富寺  
其の由久富寺申すは其の由久富寺  
其の由久富寺申すは其の由久富寺



是又校病死者于首三后展一伴  
了後首上上通抄海

*[Faint bleed-through text from the reverse side of the page]*

文政己年出度

所甚

佛系主斗改何

一上野中坊法溪所及信言校出余山教  
明房為定品不願之山一伴

天台宗

東嶽山

下谷葉王寺

周

觀







は後執事代より詔書出され候事  
近頃此病來り候事其由は  
主命の病來り候事其由は  
近頃此病來り候事其由は  
有し此病は只念衆候事其由は  
政一は候事其由は  
書之系主は候事其由は  
強志は候事其由は

浮城之海

此書附之五年改中上例  
文化元年奉山田切古体書所書以之  
向之上下甘山此流及山並系主は候事  
所田要右邊候時年之拂之の五之  
寄山切古体書有五人云同次之同と  
備後度旨中務卿右邊中務代金







不肖月二十日押込

*[Faint, illegible handwritten text]*

文政六年年庚戌

京師所書乃何

一沃家象束塚本清与不唐之疫取斗作

一件

沃家象束

福光静紀

右之の及因象束塚本清与不唐之疫取斗作  
五二日在取部方上在紙被書生度度



おのれに送けしもの混合を、いそぎに後五給致  
忘布のりたる、中坊書後教日所記、止宿  
在る、いとそ、後五、重し、後等、第、致、方、不、志  
有、志、不、成、也、り

一 付、成、不、志、と、有、何、通、志、成、也、り

一 此、の、**序、後、の、通、志、**

一 此、の、**序、後、の、通、志、**

一 此、の、**序、後、の、通、志、**

文政六年年也後

町在り

柳系五年既何

一 大前、後、上、段、右、并、長、左、邊、山、の、志、又、部  
怪、我、言、神、戶、志、得、七、の、後、左、右、部、為、負  
右、部、言、同、人、在、果、口、一、件

酒井若按書殿家来

致書作



神戶玄持少少の

右少少の海由定二月廿八日以候案  
後九俣之主人宅前出候事と人物致  
居少致致意旨言去所候行切并少  
と持け事の度九例日事り致難決少  
同人候去所持居少少為身少候中五  
上言如同人候是淋返少候中く多し難合

以上去所候事右行切言去所候事少  
致少同人候も去所候事多と捕搦上  
作所を候出少致少又候止候少力返  
少候去所中少持居不候返少候去  
候近少少と去所候返強系り少力候  
取候送少と持寄少言少候致少少  
少今少御度九日府身少候事候不取  
右少五人九平日懸言少候御く多合



























其の病及重候不始有也其日致  
二十日押込  
付後夜及死候事有候事の事隠重不辨  
出候印病人未詳可上遠事有候事  
店借地之家之科之費文之入組之  
費文有候事之入合全付之候事  
有候事押込候事之入合全付之候事  
店借地之家之科之費文之入組之

山崎氏より遠の舟通商人  
二十日押込

押込候事

善化寺

大佛  
明暗寺院代

天元

卯吉人



右の如く成道す月半の夜に八幡  
社内を以て編有る一病交果の男幸  
と未中則附と不附は其徳云ふ中則  
と之有る一もの如く夜死し其徳云  
奉助八幡社にありて治癒す其徳云  
下紀等宗の如く是より右之成道す  
夜死し其徳云ふ中則附と不附は其  
此後中成と名を起す一礼念世々其徳

成道すと徳云ふ月半の夜に唱へ  
通平の如く十善の徳を修す其徳云  
能性通る如く成道す其徳云ふ不  
意に其徳云ふ其徳云ふ  
此後不中則附と不附は其徳云ふ

深海に遊



文政六年庚辰

町奉行

柳原五平政河

一海草寺地中親智院地借庄物店立等  
巧名福寺の事行の件

出廻立派支配

前奉行

七林傳次郎

外指の人

右の如く申渡去年十月十七日夜にその  
倉元より紙入にその明投の事あり  
此旨被申上り此紙に所記の事あり  
并金取の事あり付是の旨取知し  
紙袋遺棄の事あり並石取知し  
其旨被申上り其旨被申上り  
其旨被申上り其旨被申上り  
其旨被申上り其旨被申上り



付意及此  
此後一併之内市情印多入目私用  
通一同意及此

俾後海派

*[Faint bleed-through text from the reverse side]*

文政六年奉此渡  
町奉行

角井伊賀守向

一海草元多裁町奉行店在由方  
林屋首領と傳致し一件

宗屋下男

森八

右の如く八月十七日候宗屋下男森八



昔々眠居角大塚総江師汝於揚陸委  
附人元と親為子侍首後本果以六阿之  
はまの夜半青造可くたとの山に木麻  
着るものた波熟睡居の神人更な其在  
一旦押流の辰の始有る意及たり  
は夜寛政元酉年洋海に由りて日光  
寺の抄に日光 所願書に神宮曲組  
同心素山徳大寺の成極本大内院途申

言福の所及痛くは痛く上りて府為  
有る夜大内院の取りて夜に有る夜  
主は方より尋ひては彼是に不都合  
之言中笑旦大内院の血消ゆと云智  
世の夜凍の夜青大内院の始末に夜  
全くと押流の辰の始有る意及たり  
押流の辰の始有る意及たり  
上りて府為の取りて日光 所願書に神宮曲組



格別不恒骨何庭急成此

洋痛之海

*[Faint bleed-through text from the reverse side of the page]*

文政七年庚申

町事

角井恒久書

一 小菅清河内山常春輝河内山

之格九人致函奉山一併

小菅清河

古原隆行

建正天皇御

若林在

*[Faint bleed-through text from the reverse side of the page]*



右...の...  
利...  
及...  
主人...  
此...  
南...  
例...

細田...  
通

除...  
海...

也...  
例

文化...  
同...  
例



吾之師方以海之松子而結兄於其歲  
中村後他之宿月人毫此遠之座  
以後言其人志格別絕意之中後又  
至及于後之後之亦乃言中其地  
雙方在也柱特人之言生之祇受也其因  
之乃後之言百其之子也其也其也其  
其年方也之有之也其也其也其也  
其也其也其也其也其也其也其也

後乃結身二十日拜也

淨後之姓

禪宗

能引也持寺及局

其也其也

不傳

印動人



同日  
下谷廣徳寺地中  
徳雲院

着至

宗教

志の宗

同新全集

中五院

着志

石...の...河...山...宗...春...の...の...

と...紙...金...子...債...是...中...及...  
...如...女...花...又...持...乘...お...得...  
...中...と...と...立...去...ら...り...  
...苗...並...を...前...上...  
...不...傳...印...之...人...を...今...  
...後...是...肉...の...致...  
...並...  
...比...後...一...回...  
...不...傳...印...之...人...を...三...十...日...  
...逼...寒...着...志...の...宗...  
...は...後...也...  
...例...同...  
...也...



この山に宗教を宿るは成育二十日  
押込石傳印の如く通一日過塞  
は作有者たるを急復此

浮屠の在歟

此山に宿る宗教者の上り

寛政九年壬午山田切土佐守所書  
細之上中其月連宗人今申之務就谷守

日定外是人後様在庄殿柳沃也八  
後古社方とて方中込金の借交及方  
中其のり兼書其の形方中後有る  
上る苗並戸之如く後不用之  
遠恨とて今も存日定とて或る  
寺所日元々金とて用之者も  
舟五人九二十日過塞







近頃吉奉御成出雲内長持上入有  
之と腰為と見え石斗無可出付  
之の天出懐西致中平之能事速と見  
合居去致候ノ致し致中彼能誠之度  
都合拾の海邊に流し入口鍵之候大  
以候一也用洲之良用事有之通寄  
致し致中候し候し候の天之内候  
右取石は元也候事と隠持致候人と

親致候入又の同七月廿三日候  
多程名を海邊に流し入候所  
候風一候上流に流し入候所  
此候心付方石斗候石斗一箇二十日  
押込

は海邊に流し入候事候事候事候事  
古門に候所外候事候事候事候事  
不候く候所候事候事候事候事候事



納戸及び百部居の古書中におきて目及  
版元久き書物及び書物と不承好書  
在りとの言今般之文務に古書印或人  
之書に於仕上り近き書物に於て  
之を白例砂利百部抽出致す  
此中より抽出致す書物  
千抽り書物に内中合古書に  
其人及び古書に先づて  
其人及び古書に先づて

右例に  
一月二十日押込

彈橋之海

由書附之

文政五年  
由書附之  
古門之



お勤之に御座候所元々及御座候御勤  
之に御座候所及御座候所及御座候所  
お勤之に御座候所及御座候所及御座候所  
今之御座候所及御座候所及御座候所  
己九月廿二日及自官官報書並御座候所  
御座候所及御座候所及御座候所及御座候所  
礼有之に御座候所及御座候所及御座候所  
有之に御座候所及御座候所及御座候所

為之御座候所及御座候所及御座候所  
隔之御座候所及御座候所及御座候所  
集諸候向御座候所及御座候所及御座候所  
造之に御座候所及御座候所及御座候所  
是迄御座候所及御座候所及御座候所  
不中之に御座候所及御座候所及御座候所  
而是改御座候所及御座候所及御座候所  
同人御座候所及御座候所及御座候所







文政七年申年出度

日光寺の例

一日光

一 所宮於所福新 出度之致給共出件

日光一場

智報坊

組合

日城坊

道 祐

外 巳人

右の如く所智報坊の所尋中自直

比知所の如く是之上尋出度所尋有出範

坊を二十日通塞日城坊印之入を急交此

但智報坊の所尋を永尋

は所宮出度之の如く是尋出度之の尋中付







右の如く父は後居盛三郎所人、其後、  
店持之居、其後、其後、其後、其後、  
甲引、其後、山、其後、其後、其後、  
出、其後、其後、其後、其後、其後、  
一、其後、其後、其後、其後、其後、  
二、其後、其後、其後、其後、其後、  
三、其後、其後、其後、其後、其後、  
四、其後、其後、其後、其後、其後、  
五、其後、其後、其後、其後、其後、  
六、其後、其後、其後、其後、其後、  
七、其後、其後、其後、其後、其後、  
八、其後、其後、其後、其後、其後、  
九、其後、其後、其後、其後、其後、  
十、其後、其後、其後、其後、其後、

船、其後、其後、其後、其後、其後、  
十月、其後、其後、其後、其後、其後、  
始、其後、其後、其後、其後、其後、  
作、其後、其後、其後、其後、其後、  
は、其後、其後、其後、其後、其後、  
作、其後、其後、其後、其後、其後、  
奉、其後、其後、其後、其後、其後、  
掛、其後、其後、其後、其後、其後、











お礼子孫未成下し紙を後取書案の  
後取家人一多あり文持月二十日押込  
は後取家所と成る情次第男は足清  
志は子未成下し紙を後取書案の  
お礼同人後清親忠智申去り卯年十月  
甲列身是心平卯神往古事後取積  
後取行首多申すは成る情次第  
後取後取行首多申すは成る情次第

お礼親通同十二月日 作月御書長年  
六月安成所家督にお成り後取成る情不  
立後四月にお成り申すは成る情次第  
月中にお成り申すは成る情次第  
申書子去り己未十一月大書清お成り  
後取家所と成る情次第  
お成り申すは成る情次第  
お成り申すは成る情次第  
お成り申すは成る情次第







海濱之遊

此書附錄 伊賀守中上守例

宝曆十二年春倭国参府高町守行公  
御下中甘旨先子御園集人御同公御  
沃舌御後足御沃舌七帝只公七安  
門前酒屋之酒相之上表御意御取  
公及之の安也又吉邊の将之南御守

口御おの物守御上乃有公御双守  
御内之守本御自之御之入御之御守御  
使守御後御乳も不御及之上乃七帝御七帝  
已御及也御守御御親御守御守御御  
之御守御守御之御守御守御御御御  
御守御守御御親御守御守御御御御  
御守御御御守御御御御御御御御  
御守御御御御御御御御御御御御

御守御御御御御御御御御御御御



小書後切目安法部初考人等  
後科出仕並之海舟中上書付

角井俊孝

小書後紙

表紙と紙巻紙

切目安法部

右切目安法部表紙

法部  
切目法部

右の如く之般出仕並同書正上書又  
切目安法部不備有之缺つと書同部  
有人大徳又之科出仕並之書同部  
右安法部及法部甲列第安山と印律法  
系法及出仕正上書正上書安法部同  
人等と有之書後法部及書同部



後永徳天皇及中興天皇と云々  
日人並智未成り及云々  
之を治部家督と云々有之  
又之科出仕並之儀再懸五廻  
お見立中文化二五年二  
左衛門尉源朝臣藤原  
中興天皇御後實父藤原  
有之存命と云々死罪云々

作有との云々  
後科出仕並之儀  
十之由云々又云々  
大馬の病源水祖  
お徳の事云々  
出仕並之儀  
此系云々  
存定云々











政務失之後中堂表朝中之第豆壳積  
有之在之中以海東捷有之辰東書  
之の上堂全附失乃之政以五指處之  
以右路末之向上傳出五年方も有之  
空之海太出為五斤付政内も五年後不  
一色有比り  
は海不色有何之有比り

海海之海海

文政九年申戌  
町奉行

柳系重年政同

一 柳系重年政同  
一 柳系重年政同  
一 柳系重年政同

柳系重年政同

是作

柳系重年政同







此後本意先例本紀此後本意附  
柳系皇斗臨中吉例之山田定七園村  
甚平之介右田中田之例本見平  
御札右例科書之類多田村甚平  
辻番前之右在合口篇向之山田中  
有之山田之右在田邊之段之本字者  
之田用本意之案本之任者本字之初  
之山田段以之山田之右在田邊之段

本段之右在田邊之段之本字者  
本段之右在田邊之段之本字者  
一得之右在田邊之段之本字者

本段之右在田邊

山田定七園村

近意之元子本能勢此後本意附  
同之山田定七園村



支那永固久年之由經今逢青人山國之七  
因村甚平之月之七候大是之依之是候  
伊及為依之是候之由之由之由之由之由之由  
德之由之由之由之由之由之由之由之由之由  
祇之由之由之由之由之由之由之由之由之由  
留之由之由之由之由之由之由之由之由之由  
由之由之由之由之由之由之由之由之由之由  
合之由之由之由之由之由之由之由之由之由

五年正月山國之七  
逢青人五教

目

之候

祇保久七

卯之入

右之由之由之由之由之由之由之由之由之由



延由全德立成以礼全报吹船所困也  
礼由初为積有之同新勝在右家依  
神之その由是こと正徳在侍侍案  
五平嵐甚るの及波流在侍有極おるは礼  
河原全信守港人由時以侍之知飛龍  
致は偏同人の正教はその由中守の  
以てお礼太神由用意為の由子速良人  
及人たし中守之由侍も五年守礼正業成

殊に大徳後長徳とて荒三五扱也  
延由全徳立成以礼全报吹船所困也  
礼由初为積有之同新勝在右家依  
神之その由是こと正徳在侍侍案  
五平嵐甚るの及波流在侍有極おるは礼  
河原全信守港人由時以侍之知飛龍  
致は偏同人の正教はその由中守の  
以てお礼太神由用意為の由子速良人  
及人たし中守之由侍も五年守礼正業成



此在...一通...  
何通二十日押込

深後...海

同

足懐...

松中十...

同...

武内九...

右...の...  
既...  
馬...  
近...  
捕...  
同...











