

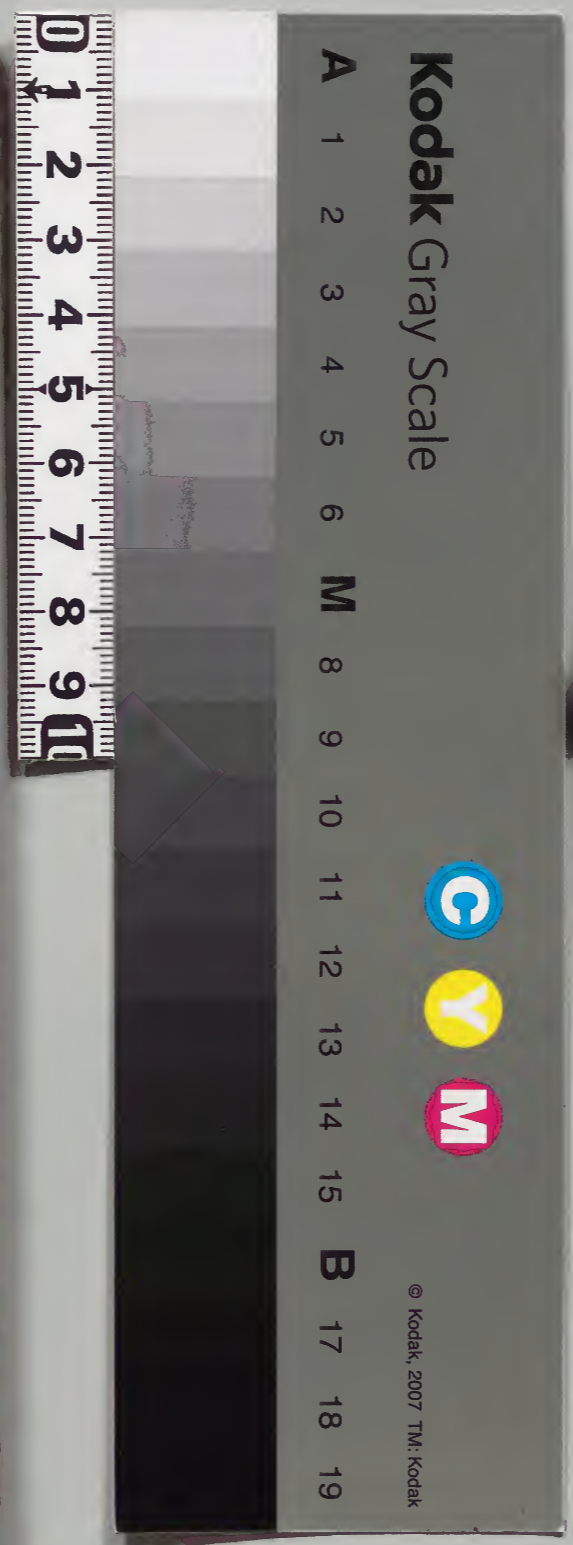


急 須 換 唱

和書

内閣文庫	
番號	和 26109
冊數	3 (2)
函號	205 108

内閣文庫		和書
二五函	二六〇九	類
五架	三冊	號







嶋隱漢唱卷之中

壬寅元且随例記愚齡

花前丑十六困僧自覓今年福惠增雪漫千山銀世

界一峯供眼碧稜層

和之同笛節歲首詩

家因祇今真盛時鳥藤花開万年枝笛林瑞氣春如

海寫作高僧白雪詩

和倫使史詩

淺草文庫

一七

新正三五日，春時喜子柔。
風詩真，生屋裡我無對。
身在白沙翠亦使人清。

和即上人詩

花從梅發吹香，春白紅。
次第新佳句，難辭好風。
景楚香一夕，榮詩神。

次韻送東飯客

風雨垂江寂寞濱，
花如有恨映烏巾。
年年送盡東飯客，
天未殘僧與故人。

扇面

野水長橋雪後時，
遠村樹色綠參差。
官遊不好太平日，
鳥亦吟色花自詩。

江北江南黃葉村，
歸舟敲掉碧波翻。
山向不似水程峻，
日暮從容到寺門。

有客賦詩托以尋花之興，仍次韻

居不栽花客到稀，
胡為君地向芳菲。
草門掩而小茅屋，
滿地青苔欲深衣。

玉圍老禪是日有東京行賦佳作一章告別於諸
友予亦陪祖席之末仍以頽波離懷云

故人今赴帝王城白首天涯不忍情錫尾清風駕言

邁山川豈敢隔脩程 三月十八日

代少年留客

九十風光欲暮時偶逢佳客賦新詩請君有興休取

云花落山窓又伴誰

暮春過山寺

塵外僧園來賦詩脫春余似首春時禪翁自有長年

術花繁嫩江桃一枝

昼軸

橋西脩竹故人声詩興孤舟來起予千嶂雲晴天一

碧樹陰臺榭暮涼初

扇面小景送行人

群鴉亂字暮村西遙指象山望轉迷好是茂林深樹

裡一枝何鳥不安栖

同

舟裡看堂螢燭，定對床。今復歎相雙，飯舟不繫風帆。
晚乃轉雲山錄一江

予昔寓洛龍山，仲秋三五之名偶約佳友於南樓。
更漏已移，且音不聞，下視西林，月在舟間，殆若頭。
白玉盃於是卒，以清光之難挽，佳期之易違而為。
恨矣。遂作詩寫情，其詩在口，不忘。幸茲歲仲秋，客。
薩陽，獨坐玩月之次，富上人出扇求詩，披而覽之。

小景以感動曩時之真，仍次旧作之韻，題一池云。
佳月天座三五，秋菴山憶昔約同遊。清光吹落舟間，
玉暘色東林鐘出樓。

扇面 漢文原

飯漢濯足葦門，船笑對三閭。楚國賢醉也不妨醒也，
好滄浪欲月夕涼天。

扇面 仙翁花副以菊花

金菊扇邊江一棹，使人况度倚董凡。隱君故有制，

術好向仙家休咄而

扇面小景贈雪老人

一菴坐見如列山老矣道途莫似用初面雷若三夜
語後今安是故人顏

送暉上人之東行

十年零落九庚間老淚又驚離袖班
田院就荒園外寺不知菊發待誰還

菊府限部公有送雪詩伯西行詩曰寄言方外

旧相識一錫先君在薩陽予嘗受閣下之知倍于

恒一別以來后返荒之地而違再觀之期今也歷

五秋雖有來自閣下者必告以言之及于予是以

予亦馳心倦々寅昏不克奠于德沈今珠玉餘園

尋哀繁然何可敢默那仍次高韻者一首北雪

肥之行在道焉予說予不亦幸乎

佳氣庭前花吐黃官家想見好光五年一別悲秋風

客立畫朝陽与夕陽

次顏代藤氏政秀公二首

肥陽年少好凡流
回首望邊三五列
月落關平沙
夕思人憶我
坐孤舟

去歲東行繫纜時
身如倦鳥借禪枝
法筵每令知何
日君不云未我臨期

送禧公典藏啟肥陽日輪寺

遠遊無似壯年時
三國凡烟鬢未糸
山近鹿角飯去
地龐翁床下拜尊師

扇面

凡翻九霄上
霜枝子尺寒
霜枝子凡翻
待去合君歡

泊浦者薩南之海岸也
山孤絕而樹高聳
近有大

鳥瞰若車輪
來寄栖於地
遂至生見其見亦如

鳴鶴之大也
人不知其何鳥
以為希亦有僕竊作

小詩一章而聊昇平之嘉瑞

大鳥巢於南海涯
狀如車蓋始生兒
回家幸遇昇平

日好擬凡鳴歌小詩

頃請喜翁老禪師於私第今有讀六百軸之金文
及法旆回山而見高禪詩一章珠玉之賜何幸過
之乎仍賡高韻呈觀床下

放出摩訶般若光禪翁胸次割陰陽伊川南畔松枝
寺期我敲門來夜涼代薩利因下

雪齋公馬錫於予茅菴五日雅談之次出華油
見示披而覽之霜臺宇社殿下壯公西行之佳篇
也氣格高絕凡駭可玩予檢厥芳色有年茲矣公

今企再遊於其臺下仍需贈言次韻作二章蓋千
里之外賀其治化者之

邊郡今聞聳大戒非賢誰歎太平功夜來霜白烏臺
柏人識威名中木同

終夜几簾官燭前論詩期子動賓筵臺中若向海西
老六十殘僧初學禪

蜀漢之末年誰郡愁康與陳留阮籍之兄子咸同
內山濤河南向秀瑯之玉戎師人劉伶特相友善

成亦林之遊世祿以七賢及西晉都洛陽而王儉
仲出為司徒張山巨源仕為吏部尚書馬顏延年
作五君詠不如此山王不亦可乎今地猶之取于顏
啟之所詠者之寔有意哉仍作是詩寫便面
不如此山王交不塵五君樂意一杯春夜未好掃亦同
坐明月清風添二人

扇面小景送行人

風前枯木野溪濱中有山雞情最親
五采深成脩尾

也文章今似錦旋人

登馬

渥佳奇產歎駭騰一顧誰知千里能
不喜又即愛神
駿僧家有馬借人乘

奚官執轡立多時顧歎駭嘶車卓
錫客有尋花今夕
好金鞍駕與少年兒

扇面蟹奴

郭清山前莎中春後波郭素步沙
春寒蒲恐縛不枝

去傾倒華堂一座人

登軸

石自爛斑松屋曲山間明月夜涼吹境綠
畱客堪客悅座不對官隨意移寒玉
万掌持寸節凡羅千尺館
乘絲知君筆倦硯枯後飯去矣囊
况首詩

釣雪齋門

江于四面白峰巒万片何如一釣竿
解却釣鎖無限意滿身風雪不知寒

扁面

一千尺瀑兩蒼崖終日臨流坐賦詩
童子似催飯去晚手携吟杖立多時

飯仇何浦一力能又有虛舟去釣
硯三五列山青未了滄浪暮色深
誰衣

謝薩列閣下賜忌杖古詩

并序

薩列閣下茲年之復嚴付初味禁酒
古又其守怡若浮口法鴉雪蠟冰人
孰窺其班乎故益雜容座

無漫士禪三昧之外或昏魯論或寫唐詩字裡全
生行間玉函使讀有快然也頃居泉之衝內官務
虽影仙乘亦勸親拾小石以贍七軸之運經外護
之信我可其不喜尚乎一日遊山之次得佳木制
以爲急杖遠託花廡而見投贈愛予也衰老之甚
莫此扶持之乃何賜過之耶於是作詩一章善仁
恕之乃一云

大士高居菩薩泉封內如掌鎮山川太守欲致安邊

策貴戚須依希世賢當時讓國非一度太白可謂至
德全仁風義氣滿海外人受履哉天下傳戲虎元自
不爲虎白人懷抱軟於綿湯錡齋孟新酒內工丈密
々石盤穿風流渠昔誰相似在家子僧黃庭堅妙詩
沉檀香馥郁塔前脩弁綠始婢雜客不未多閑日啼
禽呼醒字完眠魯論唐詩供戲筆卷恍作堆字々詳
故信仙奇可騰寫石上花門七軸蓮何又區々芳心
力出門一笑海山連登臨時効謝公履車朕不印馬

不鞭兒童六七後冠者詩客西三先无禪出谷口兮
入谷口登山顛兮下山顛蒙密穿束得佳木曾託老
根大極先旁枝宛情又宛情苦苔書衣藤蔓纏截作
君家已壽杖釘頭鐵尾響鏗然響下殘桐枯死一
曲兩曲餌以絃青蛇潛匿豐城嶽夜々寒光射斗星
非言張華与蔡邕知者視物不弃指袈裟近卜克裘
地秋風破屋茅三椽回首故鄉千古皇孤客飄々誰
又憐誰又憐有斐君子三年懷惠感二天此枝非輕
万金賜珍重仁恕杖衰年四海九列蹤耐跨三吳百
越亭相率冠賊犯夜誇武備材虎當途寧空拳前王
用才謀已拙室閔列歟与羸顛山逢泥駝夜未兩浦
材月暗水边烟不可無杖就倦矣亦在阮宣一百錢
霜楓爰見林岫上露菊折殘籬落前海上珊瑚何足
貴天台柳標好日銀有人若向何至室高價難酌盃
三千畫三千界難酬價報以禪餘詩一篇

癸卯元旦隨例記恩齡

五十天涯又七年，客遊勝似老庭堅。
此鄉諸友和為貴，花發暖風遲日前。

和之間上人誡毫詩

春入陽坡綠漸苔，倒衣不覺喜君來。
留林今覩鳳城一朵祥雲五色開。

送行人

楊柳隄前綠水濱，離亭執手弟兄親。
每遊有約我須待，院落蔷薇四月春。

送大匡陳祖田詩

古方思弟，名家傳赫名。皇華碧海，天祇為上大匡元大。
固細論太守，近安安迎迎。九夷鬼界，三千里一一。
孝龍山二十十。幸兄是，高僧吾故友，屋梁落月曉猶懸。

洛陽使者到天涯，東筭啟程路轉賒。
落葉千山五更雨，早梅十月一枝花。
客中送客為堪為，客家外尋家未到家。
故由固南着，相向衰殘尚首尚。余如汝。

送大匡亦田公啟京師詩

方術如神未活國榮旋赫々照江東天祝巧織楓人
錦畫菓新羞蘇子江祖席題詩魚待月官舫解纜欲
呼夙愧吾寒外無名中難入良醫慈錄中

海外三列都太守東誅之恩回吾城心清慈石山川
氣夢穩轅門夙而色匡國匡人又匡病論天論傘却
論兵朝廷若向安邊策切在皇華誰敢爭

薩陽客舍送律子魯俊公還南都之大精舍

仙景連雲誰願刹僧中律虎識君賢一遊西海兩三

月万里南都天立天童護形珠璫鉢底莫諱梵網躍
舟前猶知舊院秋夙晚籬菊閑待錦施

桂上人者北越之產也來是鄉而分席於嵒隱之

小築三四年其為人存誠寡言忘勞處夏情氣深

矣哉今將北還也予留之桂諾以再可未之言吁

我老矣衰謝加日只以一息猶存而為事耳豈可

等日以待之乎此懷非詩難述仍作二絕句贈厥

行彼有祇樹老師是吾門之積德也千里之外懷

敬弗止故高其意於未章蓋老坡所謂有往祝者

我心同參寥師者耶

初日芙蓉露下紅
七亭詔別恨春風
再遊好与沙鷗
約五賴衰翁殘息中

北遊未遂越山阿
情為送人添以多
祇樹林間布金

地曼他法華道如何

甲辰元旦隨例記恩齡

江上風烟花亦妬
東忘呼筆記春初
何知五十八殘

初眠食從心乐有餘

与小童試毫

野梅開罷後來佯
府中人為報逸
喬鳥每花可有春

和仍少年試毫詩

餘雪釀寒幽
硯中冰懷今為
白君融春未願
上花前
夜昏月分床到
曉風

扇面

不到鄉園二十年
雪晴風物海山連
棹即假道松陰

寺西岸潮生渡口舩

扇面送人省仰

脩亦連私烟雨村江邊語別暮光沉
龜齡鶴筆堪竹

慰一錫省仰千里心

扇面贈飯却人

海南驛樹葉花時人向家山
恋旧枝二水長橋上

寺逢君又說昔遊詩

本上人与予同居兩三歲今也
甲辰春孟東赴肥

阳温泉之為區且探江山於六國之間壯哉此遊

也不可挽而留焉仍作野詩二章以寫老懷云

一鉢隨緣六國同境佳留客
元時還温泉春似嵩陽

寺躑躅花開紅滿山

詩真無如上國遊江山十处
九登極飯未囊有新吟

句好恰明珠照首頭

扇面

屹立金鷲背上山塵蹤
每路可躡攀海門日落
風濤

思誰孽蓬萊，兀股還

日列飲肥，鄉有佳少年，以私為名，其看扁鶴栖

交及溢，箇即就，予承詩不獲，辭漫賦一篇，以為贈

松下高奇花，不塵鶴來為友，讀香人宜分一隻，且乘

月雲，遠蓬萊海上春

題喜翁禪師所藏畫梅

不托春風桃李家，臘前梅淡小橫斜，幽居只為知音

少人亦孤芳，世外花

百尺花日斜，一朵梅清香，滿座歎徘徊，仰看飛律詩

花否雪裡春意開

扇面

金山擎出玉松臺，並如高帆去，又來兩岸鐘，色猶在

耳，曩遊回首夢初回

棹郎做道，松前暮渡東西，繫客船，松頂不雷，今夜

雪山如粉，壁厭天邊

乙巳元旦，隨例記愚齡

我有仙家老却丹，
除知年九，年殘重，
群為友，花前，
令福地蓬萊軟，
考盤。

初筍

白首江南黃鳥春，
初筵地日汝，
為賓不知人，
改老客，
杏花裡，
錦密又一新。

今茲之春，
干戈未息，
禱堂稍迫，
里民移居於城中，
我菴不獲移，
徒待冠到而已，
偶依甫典，
藏香首之。

顏述早懷云

昇國山川亂裡，
春城中移屋，
若民人明朝冠到，
我菴破，
又向何林可窺身。

扇面

凡塵十丈暗於烟，
負擊版軍鞍馬前，
吹香室亂來，
夏必行，
落尸歎聯翩。

世外無他六十僧，
中菴結在，
白雲層，
長江晚見一盃，
水舩尾，
漢童小似蠅。

七夕會友

人間天上兩銀河，友自橋西北，夕過，
風露牽牛花底，
曼文星不似，酒星多。

扇面 爛柯山

樵者爛柯，何處山青，松白石異，人間百年，要避亂中，
夏好是看，暮終日閑。

丙午元旦，隨例記息齡

三六國豐天，一方暮齡，耳順休春，光幸逢上客，乘南
駕，借問何花似，洛陽亦田法郎在幕府越年

扇面

山蘿風擺，暮充寒，隻歎呼群，小羽翰鳥亦如人，身分
否一枝，栖息百年安。

扇面

過廣連，迎夕日斜，猴飛上伏流，植客中，每復鄰，看
到不待，三色鬚，負有花。

悅公典，藏俄有東行告，予曰我在東列，而受知於
阿蘊某公，年久矣，公今赴肥水之役，其務為急。

我豈可忍默坐而思之乎故寫毛錫云予感其言
作二章以壯行色

鳴陰花落小僧園行也忽有感有言曰識高官肥水
從夢和風雨透轅門
去載秋風毛錫來老懷都為壯年同昏忘寸管連城
壁枯筆如林低作堆

扇面麗居士吳照女

惠女應嘲老阿前禪心何似筑籬工若言做底他盛

水無限西江一器中

然峯恬知藏奉國命未干薩傍第一句按予披而
覽之乃銘列閣下之手教也哉以願適子重法戰
死之夏一辭不出於私而殆似快足其平日者噫
非重義之大丈夫何以如此耶予在海外不能趨
予作是詩以述哀悼之忱云

一人往敵萬人豪死在義中輔以毛苦嶽連天九列
外峯名今古屋山高

薩陽城解后于然峯信知藏一話未了千里告飯
竟及分手出詩處和蓋其社友壯南行之佳篇也
不克點止卒次韻者三章

卻請別來消息稀友如萍水偶依中分亭下兩河
畔憶我吟詩寒客衣

官門今感旧交稀獨鳥何林有影依亦四奇勇戰耳
死万丈濺淚一戎衣

乱白良多活自稀梧桐無復鳳栖依于戈早晚太山

枕高卧然峯掛衲衣

次韻添易閣下

六回策雄一世豪戰塵雜還踏吹毛秋声葉動沙場

中宰樹瓦前影未高

和珠林翁之韵

嬰鏢禪園老将豪憶衝氣焰皓眉毛新詩自有拔山

刀添得大丈夫忠義高

京東諸列富華莫如穠阳后民衣帛飽穀敵商賈

欲藏於其市行旅願出於其塗蓋上有太守之仁
下有推臣之威也况復佳境名藍實天下之所傳
稱之予素企觀光之志不幸而不獲遂幸以為
恨矣勤公典藏者東濃人之頃來于薩阳而分揭
於予嶋陰之邦蓋今將東飯仍作川八句一章壯
厥行色且聊仰治邦於予里之外

高僧知因洛陽東羨景山七紫翠漢行客吟詩忘送
旅居民衣島沐仁凡鳥毛欲避轅門外犬卧不驚高

卷中水亦如人依養老馳心天末一表翁

丙午重陽應官余謁于伊城侯館及脫過橋而入
妙因精舍主盟老師相延就座覽其几上玉偈巨
多予需進作得一篇貫華奪目虽參寥碧雲師之
流不多讓乎仍次其韻

佳節重陽好風景碧秋園寺菊花秋正今為客至
老往歲回頭更上悠偈扣禪餘分丈室拈令酌次泛
虛舟未參不礙人如藏洞下清波第一流

扇面 為蒲生公題

細雨芦根殘水涯昂然野鶴孤姿
日極松老仙山見
上定有高危和月時

丁未元旦隨例記恩齡

初度昔時丁未春大年記曆一回新
後今三十又三十
趙光禪林百廿人

和學遠典藏韻

溫泉宮畔夕陽樓鄧弔臨流紅似
浮憐汝家山一水

里隨他桃李作春遊

和禪貞上人談毫詩

簾映朝暉窓暮光讀香并裡小
南房家名須比先賢
好字士三人姓一楊

和英城侍史春首詩

花一城中標一城青苔連作
白沙清境佳只恨每詩
客為子談論平仄色

和忠親上人談毫韻

青春天乳似，怪晴一秣陰。雲十五城祖，父賢從國人。
託君今飯，親素家邑。

頌童未和

洞裡嫩桃初，日花三千歲。是一杯露，今朝為汝祝眉。
壽鶴老蓬萊，仙子家。

墮上人者，姓氏出干官族。年饒十六七，胸次不礙。
物殆似我忘吾者也。然有朋友之寒者，往七脫衣。
以予之蓋，非仁愛積於中，何以惠施顯於外乎仁。

則五帝之所宗，我徒之大茲也。予聞之不能無揚。
善之意，偶依春首之詩，而賡以賀茲仁之一端云。
身著新衣，依况時施人。為末世攸奇，忘前吹落春風。
紙多是貧家報謝詩。

同典藏未賀，以年頭之禮袖出。元日佳作一篇，以
求添削。予喜其有雅望，次韻且表禮間謝答之儀。
東風吹轉海南春，思老徒誇白髮新。樹色江村雲底，
月雅談分榻夜頻。

題贈近作公扇面

安國鳴琴氏自和誰家三老醉高歌
萬年樹下太平曲
曲福祿壽君添得夕

春軸

海南雪盡又春風
隔岸青山從一筆中
人坐春堂知足
否兩三竿翠如枝紅

真上人袖御及其禪老之所寄佳作一章而永和
予蚤昧于其人阿蘓山乃曩日歷遊之地也是以

卒次韻記願昌地

鹿渡橋南若箇邊
池中神火兩猶燃
六扇風物乃蓬
賢三上蘓山費一年

教徒宗壽公者長門人也嘗避亂於本扇而高跡
于肥陽始蘓之勝境土人咸工於歌詠然得公以
為其首選焉儘有佳句騷客傳之故邑名蹟亦去
我之秋悅知歲未自肥袖其贈行辭一篇而予
覽焉凡韻玲瓏頗有作者之風致與言詩已矣

况与公有同鄉之好，寔可不想耶。仍次韻以付花
廉之便。

一、去長門，經沈年姑蘇，富地白雲，邊秋詩，共有驚人
句吟新，春花月，秋月天。

席上秋仙，各老年賦，花佳句，屬君邊，朝來霞，是勝衣，
否紅一重，中錄半天。

三、別客舍十餘年，歸夢宵生枕，邊珠鳴，舟移沙岸，
月金山鐘動，寺極天。
金山珠鳴長門，靈地也。

丁未仲春十有八日，詣妙田老師床下，於是賜尊
作一章，見謝來意，仍次嚴韻錄皇。

河流一帶隔塵間，龍作人來戴鉢還，床下眠安，歿後，
榻簷頭而滴，不妨閑。

暮春二十有四日，赴妙谷精舍，途中甫典，藏作二
句，永予之添，蛇足，仍應永為絕句。

如簇人家一抹霞，有花蘿落綠交加，年々春暮城西，
寺隨例追隨太守車。

次顏

兩後岑密雲半霞詩情偏似脫未加疎鐘一扣斜陽

外飯路布花樵者車

扇面

春山慄慄大江東誰隱柴門屋掩蓬千里蒼波無限

與素琴一曲借松風

白雲南北西青山臺榭春深境自閑必族蕭瑟風脫

外水紋如微小漢灣

伊水途中過而偶作

吟騎瘦馬擁蓑衣村路雨昏烟又微今歲民飢家乏

食境中喜見麥人肥

扇面

野水江南千点鷗標陰欲夏脫涼字一臺二妙誰家

老詩真非山必釣舟

和王洞翁偶作之尊類

温良臨卑有慈顏觸目詩成談笑同妙語如金又如



玉燒香薰誦鵬胡班

玉回翁賀卓輿以赴妙谷之請詩與不覺而觸于

懷童用班字賜玉章虫冬寒子監平道中凡蒲之

吟不相讓者字亦亦再攀吟韻云

仰余壯歲我衰顏只尺對床曾壞向高顏難廢灯欲

曙莖々鬢是一詩班

扇面

一竿橫柳万波间翁坐釣臺心自闲旧要何從又前

好青客山亦故人顏

新居謝忠親緬節惠綠筒

新築勞心一老身灯无星火飢生塵謝君今夜双樽

绿四壁虫踪座漏春

闰十一月初雪

闰餘十一月嚴冬初雪連天千万峯瓦絮吹流蓑袂

玉鷗々鷺々點青松

臘月初二赴日易凍雨虫未晴以上日而去取脩

途今夕宿荻浦口之沙驛有感

出門五六里泥行東向日列天報晴
荻花例前小渚屋多酸旅枕夜滄
色

七里原

前行屈指八年先原上平沙雪色
鮮七里馬蹄今日路風吹荊棘半
冬天

題買臣搭薪口

歸樵路遠夕陽村閑讀殘篇坐樹
根半束濕薪終夜

燭昏中奩錦照朱門

題呂尚釣渭口

呂尚霜鬚渭水涯不知身是帝王
師孔騰早脫青雲上三尺釣竿
風一絲

臘月半逢立春

臘月半過風雪天東君迎駕供初
筵星回佳節窮陰底村舍土牛
春一鞭

題一滴居士奩

千峯瀑翠寺極天陽岸鳥播何止般琴客臨橋僕先
壽酒旗村迤登堂前

予頃移居於城西之地妙田老師禪餘作詩以賀
摘草物意厥技起刀立可致殿閣廊廡之完好寔
堪珍戴謹攀高韻展祿謝之忱

城西上地故深幽泉在怪岩圍處流四面回頭山似
登双趺展脚屋如舟新詩相賀貫華軸陋巷堪誇多
景柝何夕招仰共采真丹楓江外白蘋洲

新居未成作小詩寄忠親上人

近卜新居居半間徑營未得暫時閑對床何夕共哦
句檻外長江不盡山

重用山之字

路入曲新踈弁間暮年心夏受幽閑新菴脩補我虫
乏材在詩中積似山

近作殿下寄扇承詩予將赴日列安回精舍領主
席仍寫小景視檀家

仙女一盒如意珠
新居日夕耐歡娛
願隨白鹿洞中
主福地蓬萊上腴

松有乾濤奔綠雲
凡灣如織水生紋
一枚白鶴三年
歲加地龜年好祝君

今早偶掬一滴般若味
以獻玉洞師之芝爐頭
聊助丹炒之調煉
於是見謝有佳作一章
新贈一領金衣
所謂苞苴微貺
獲華哀之報者
卒不堪雀躍之至
和尊顏呈觀床下

仙酒齡脩菊水秋調和
助味芝爐頭師翁故有謝忱
贈一領金衣照九所

再和玉洞師之尊顏

芙蓉初日露華秋
詩語繁然輝九頭
筆力千鈞老猶壯
又知杜甫到隨房

固府保壽老師賜香楮尾酒
以珠玉繁然光華洗
條邊鄙何賜過之字
謹攀尊顏者二章聊仰回風
於千里之外且寓答中飯意之万一云

枹臺多少勢翠花周府，年蓋海內稀。憶我長松堂下，
并曉趨每踏暮鐘飯。

羽昏返自海東，花容程偏警。報喜稀一万里，長城天不
五繞。寤啼鳥認催歸。

兩三十一暮孤飛，歎似離人。知己稀先帝，遺宮曾宿。
地闔門不鎖，待誰歸。

官何新橋

只尺朱門千里程，招君此地日待。橋成官遊不備，沒波。

襖板面初霜，履有色。

戊甲元旦隨例記愚齡

今年六十二，禪翁未休檀家仁愛濃。安回招提三舍，

曉花含笑喜瑞笑春風。

和伊公高侍元旦作

字不積功，寧遠天鈞。故夏在露中，鮮為君細說。壯年

業連夜，昏灯張底烟。

次中晉館帛談翰韻

山開一寺，日列城啼鳥，護林多喜色，準擬緇衣，新禮
樂陽春，調是奏清平。

和城緇師試毫詩

禪規須暮古僧，凡暮字益然，老懶案上，停灯春雨。

夜々何當文字照胸中。

和固心座元新正作

何花暗不競芳辰，九十风光今一新，禪老題詩，曰佳
境橋邊，五柳曉寫春。

吹順女童詩

一旬未過九旬春，學業如花期日新，樹上江梅又作
實小成，終是大成人。

釣曾禪師者東園之北上野列綠人也遊方之次

掛錫於薩陽禪窟，玉龍峰殆及十稔，去載之秋，辭

龍峰而緬欲向桑梓，於万里之外，然以凡忱不使

而番滯于日，易於是大明^陽老師學分席於禪窟，以

慰孤張之情，蓋不忘御僧之旧者，年而偶來于是。

鄉相訪，每也三也。一日出禪餘，口号一章，永係前，
披而覽之，寔客懷感春者也。頗有賈吟仙之此，而
金窺一斑，管見不辨其鼓推二字，孰優孰劣，祇於
知明珠之可玩而已。仍次厥類，製一首，實快為客
憐客之謂，字

親謁師門，德潤身大，日影裡一天春。十年四海，
客方里東，同北人。每憶家山，金童執皓，憐風景為
詩，新半間茅屋牛鳴地。君若卜隣，未往頻。

使面 亦生詩

一塢東西，如百舸，蒼々如翼，屋相連。不知何處神仙，
境，影落波間，碧樹巔。

寄題藤氏忠康公半醉齋

醉卧何客坐，相茵座間，魚復独醒，人有花有月，每乘
真半醉，乐心千歲春。

詣妙因精舍，拜前席虎溪和尚，為像之次，作禪詩，
告同來釣雪禪伯，以述感德之一。

寂寞松林外山我仰
散化閉禪園焚香三
展真前拜不覺和衣
老渡班

扇面仙客橫笛口

吉祿寢云

朱脈誰家銀鬢翁
樹根展脚夕陽中
笛造自有昇平調
野外人氏少偃凡

扇面

蒼松頌蓋障斜暉
沈兮沙禽自在死
知可江妃擲秋杼
水紋巧微綠羅衣

昼軸

涼臺夏暮江濱綠
樹陰山舍隣嶺上
殘雪如磬紫林間
老瀑似壺神誰家
暮客風流友何處
釣徒烟水身今古
境任人亦傑言詩
襟宇無塵

文明丙午之秋
貞上人來自肥
陽告以真笈之志
予素魚昧司馬
德標之水釜且
受今者之言遂
分榻於櫪葉之
室及涉日逾月
而視其所以觀
其所由察其所
安我知其為善
人矣菴時在海
岑之尺

地每歲為暴風怒潮殆被隨敗不遑置治以故頃
相彼於城西而新築屋乃必極卑地有情泉人名
以泉菴于於于彼後予者徒執勞役至瘵已業尤
為可愧嗟然公之行有餘力則以學文或與諸友
談論稍餘儘有閑於過進於誠者擇之從之置之
胸次而不為至直諒之益其志可敬嗟茲秋鄉
春徇未東飯十日蓋其鄉臨川山者公之先廬也
今老禪主者公之族叔之速欲召公以繼其席然

則此舉也實非可挽嗟者向不謂予其志可敬嗟
哉志已篤則事不字待姑蘇之風景詩情不可點
他日快揮臨川筆寫必十篇以見寄與予千里之
外我復賀其日新之業者也

一從禹汝兩三年破屋秋風愧見天
日築沙埋松下
徑新居水邊并向泉
勤勞不厭衰翁拙
直諒偏依交
友賢好是家山
歸去處有詩可寫
筆臨川

長身戊申孟秋廿有六日

扇面

雲鳥電吟起，風依虎嘍生。君亦公物節操，使人清。
片簡不益意，仍作兩絕句。答肥之限部公來音之
方上。

昏第秋風，一試傳交情。千里感君賢，昔年若解別來
恨，何必背花錦貴筵。

匡國大官神術成，遠分良志及殘生。多年看字眼昏
淚，一夜灯前双鏡明。

送行

秋入江亭，標不絲為君惜別。立夕時泉菴可忍，夜來
雨誰共吟詩。寫所思。

江亭秋色白，鷗前飯客吟。詩棹小船南，回窻每千里。
友始蘓臺上月明天。

仰門負笈好，風流一別領。馬千里舟學在，州時允可
進。會定灯火夜涼秋。

向前廣濟主盟湖月禪師之函后

聚景園中花月春，扣門况度踏芳塵。詩筵不續兩三

歲今夜故警佳句新

昨偶有扣門客出而迎之乃回公春云二典藏也

二公者族兄弟而有連珠之譽此年以來與予未

往交孰是以老錫於日南之次遠蹈荒僻以向新

居之安否厥情不可默仍作小詩以為謝

開士珠連好弟兄日南新築倒衣迎秋以七里沙原

中遠路忘勞故旧情

陽列安山主盟雲夢禪師將有東京之行待以便

於日列南浦口予偶在舫間親執土木之役蓋起

古寺之廢而謀安固之基也禪師枉駕來賀坐話

之次賦唐律一章見示以可擬鳳之文不堪感修

謝次韻余筆

禪丈共熟老詩人卑角何如一角麟荒中未除初筍

地未傾華養物皆新

和雲夢老恩梅濱寺詩

村路經過脩竹林梅花名寺向山陰杖屨隣並回每

地怪物驚人造化心

同和其門外船目之景

佳客是詩古寺中出門日暮大江空為君開色好帆

景陽岸山七紫翠瀑

送雲身禪師東京之行詩

河內泉面是帝幾海每波浪客帆危申科選在談初

步攀折一枝天柱歸

霜竹色寒林寺鐘困未擁被睡方淺為君推出座間

枕一夢天宮第几重

月初更後雨三更憂喜不甯今夜情雲路飛騰秋下

鶺鴒沙鷗難理日時盟

五鳳極前昔一遊十年為客海西秋山定終夜風鳴

葉坐想京華松是愁

門鎖柴荆定薜蘿波君在駕有誰過明朝一別千七

里從所月如良夜何

萍水相逢西海濱裂吟作遠遊身來年有約春風裏

寺安園牡丹花待人

吳越江山西鬢絲黃金臺下步丹墀南遊有集君携
去洛水清波洗惡詩

新居西客小茅菴肇寺曾遊費夜談
口水既雲岩下水鳥花踏月登橋南

前朝宮寺玉極臺共火中枯春未回
怪石有期先祖培雲殊修補待誰來

天遺一老百僧中珍重南禪
秋氏宮臺主頓聽講時

席新詩寫上御屏風

西光翁賦詩一章猷妙祐大姊
忌憚之下聊代挽

歌弔次韵作禪詩以助一哀

大夢醒來難敢原人間二十四
生存春花秋月供真見暮而朝雲
付戲言万顆宝光燦爛一瓶法水
绿珠淚後即身龍女南方仙寧
逐塵石上觀

登軸

柳陰近水中光溪牧微元無如
放牛背上阿童仁意

少揚鞭叱，六妾牽頭

次之向韵送孤雲

白鳥從前芦荻秋吟詩時依上江松海南
妾恨好凡景君去後今都是愁

扇面 為良性題

不競春風桃李家秋容帶露野芳加
款薛丘色胸中錦付与天梳織地花

扇面送行人

江上茅堂住二年春來告別喫飯舡
沙禽最遠風帆暮望外山迷雲又烟

己酉元且隨例記愚齡

車頰加三老杜多吟笏貪腹步陽坡
天翁元日昇車瑞人亦喜晴雪亦欣

奇童子元且作詩次韻祝禪林遠大之鳴葉

少日才華翰苑春九旬風景一番新
禪林期子栽桃李

李下自成蹊天下人

次頌毛頭試毫韻

白鳥傍沙潮，退前津橋暮色浦村烟，遊人認作冰面寺，續否謫仙詩百篇

珍公侍史試毫韻

人日晴如雞日晴，花前何鳥不春色，請君須賦一首詩，已到禪心自明

普上人試毫韻

未止丘隅何處，善人休得境德增，明春宏一夜梅花

月佳句吟風香歎清

城徇郎試毫韻

人愛壯年壯况時，君詩未及古賢詩，懷中冰雪苦吟

夜越徹佳名必可期

春公高侍宰物作詩殆及十篇皆有佳句，他日必

可稱作者，仍次其韻為賀

花自梅開日，春衰殘不奈白頭人，徇郎吐出好珠

玉詩律今同物候新

次晉公緇即駕正之韻蓋今春欲赴京故語及之
東風千里驛程春馬首梅花句法新好是尋師遊輦
寺古僧今有兩三人

泉典藏試毫韻

泉若僧心

座隱消閑管日春花移午景上簾新為君欲賄錦囊
句詩亦如碁易役神

悅典藏試毫韻

孤負溫泉宮畔花垂溪託跡小菴家長吟不寢思鄉

夜半壁殘燈帽影斜

演典藏試毫韻

世宣師因種妙法花宗旺化皆破禪律

邪宗歎土又揚塵何處藏蹤護法神鄰寺畱君七不
任年七春在客中新

耕月典藏試毫韻

主是衰年客壯年白頭雪狀綠鬚難請看賦句留三
日真在風帆沙鳥前

釣雪禪老寄賀正之新作語先意工而有脫處之

汎顔不堪雀躍次巖狎以為醉

神武祠西肥水涯春多安回梵王家田君好化一鄉
俗戶々讀昏色透花

昏軸

厚暑南列執熱多披口不覺掬毫皮似欲若上松間
地流水柴門鎖綠蘿

沙水秋寒日釣斫樹陰疎亦影相依凡蘿縷々一子
尺說与山人可織衣

旅館秋夕

福嶋長乐寺雅公布衣安玉

旅館臨江秋色多
芦花月照白區波雅談於夜忘為
客霜杵鐘殘長東坡

同代人

一遊天末五秋
螢旅館夜深灯火青
客意常々疑有
而風吹乱葉洒林亭

中秋每月

南極歌枕雨色中不見清光恨不窮自是宵々每月

吾暴風吹破廣寒宮

看尾寄長門金山之故友

一宿金山二十年別來無後信看僧曾遊記吾相過

处月下敲門夜繫船

秋寺夜話

飲城鄉南歸西光寺雅舍

寺是城南山水鄉秋堂招客夜分床君誇西話我東

話葉落僧空欲曙光

同代官人

殘菊如星籬落邊偶遊空地謝塵錄一秋夜話三十

首僧是詩灯才兄傳

亦翫居士是旧茶話之次賦唐律一章見示益賀

何家新梅之美也仍續巖韻答之

万年枝葉滿城陰不失寒家依賴心新現瓊梅一章

中影連空地與珠林

用林字代人

主山碧簪况重陰祖苑待春今日心松閣坐無論真

養鐘先報寺夕陽林

凡景无边晴又陰一吟未了兩三心
高官有句敲門到新寺鐘色月半林

秋日高明不作陰新居改觀大方心
朝令只為迎官駕鳥亦歡色似護林

壯年業在惜先陰莫怪香忘塵卷心
土木勞多新寺役楚材何處去搜林

新移官寺標宮陰山秀河流兩潔心
談笑巧連珠玉

白才名君桂冠詞林

寺是兩枚風搖陰門前一徑入河心
白鷗飛去遊真在寒水籠烟浸葦林

安養徒重阿初思親詩來次韵射言其孝心

昏鐘扣日曙鐘霜細讀住詩忘夜長
水鳥掛林安親教好供調膳省置堂

作小詩以謝亦翁君二瓶之芳惠

恩重檀家賞主人日方官便向僧貧
一盃漂綠二天

賜近臘新居座有春

之上上人茲歲秋冬之交分榻於予陋卷之室於
是前廣濟主盟湖月禪師作唐律一章寄上人以
問安否其詞怡々如也蓋二么者貴家連枝禪林
之巨榘也性好迷閑志尚古字氣節清高寔可敬
哉仍韻者三章歛昏愧之下
胸中玉潤与冰清任々詩誇佳句成何夕扣門過亦
寺雅護媿々睚鐘色

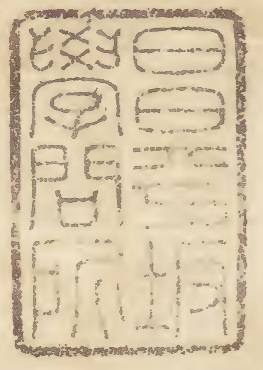
玉樹連枝拔三清移栽僧畝養培成相期佳賓廟廊
上昇回山川增價色

黃河五石水初清大畧由來貴脫成閑說山中閑月

月風搖松竹讀春色



鳴隱漢唱中卷終



Faint, illegible text, possibly bleed-through from the reverse side of the page.



