

荷蘭臺叢

二
律
註

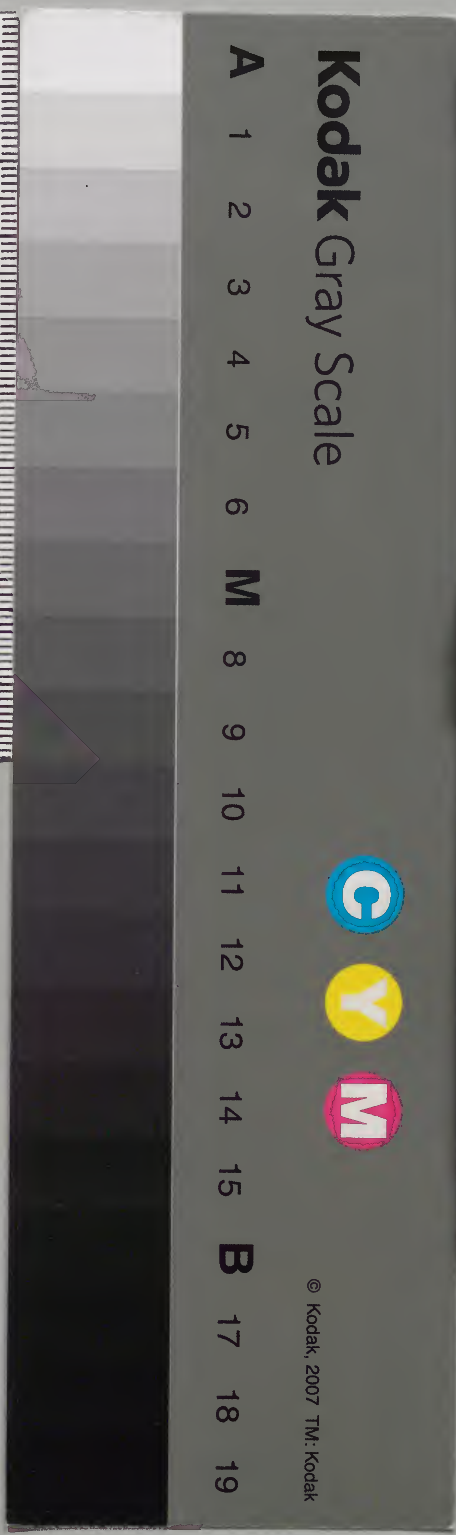
番
外
書
冊

				和書門類
二六九	二六九	二六九	二六九	二六九
函	函	函	函	函
架	架	架	架	架
冊	冊	冊	冊	冊

內閣文庫			
二六九	二六九	二六九	和書類
函	函	函	函
架	架	架	架
冊	冊	冊	冊

詩
集

內閣文庫	
番號	和 26195
冊數	17 (2)
函號	206 35



猗蘭臺集卷之二

初稿

淺草文庫

律詩

昨夜大雪草堂寒甚開樽集諸子

憶昔堪乘雪興來一酒徒曲惟憐郢國人自抱

隋珠丘壑薜蘿長乾坤日月徂文章時彌盛相

集輒傾壺

雪集

草堂富霽雪七子此徘徊
文事免園起棹聲溪
水來几前脩襖帖掌上
夜光杯共醉歌黃竹舞
衣翠粲催
送琴鶴侯歸下館
綠楊春色滿神京
黃鳥呼晴送友生前代
含香
闕粉署一時抱壁起
才名筑波雲擁豐城氣
流
水絃飛郢國聲
回首關山移落日
銷魂何處不

離情

琴鶴家藏
山下水箏

和林醫生作

羨爾一珠南海紅
開緘彩筆粲堂中入
朝虎
觀鳳毛動出署
雁臣貂影空郢國
高歌誰共和
武昌明月興還雄
扁舟早勉浮苔雪
醉裏且憐
春酒濃

歲暮諸子集徂徠不至得留字

舉杯遙望嵒湖樓
轉眼歲華難可留
未下堂中
徐揮榻應乘雪色
子猷舟座客各投
青玉案疎

狂獨解紫貂裘憐此陽春千古調和來今日共
夷猶

冬日村居

伏枕忘生事壯心日更違青雲資性懶孤燭餘
光微風亂度銀漢雪翻掩竹扉名山看逾邇足
著薜蘿衣

初春憶徂徠東壁

採毫思上國拄笏望東都調更郢歌曲才原漢

大夫杯尊開雨雪琴瑟帶瓊珠空有春風趣捲
簾獨據梧

寄西都大尹三首

大司分治漢西關劍佩入朝鵷鷺班畫閣觀
風聽國政紫宸映日拜天顏月浮仙掌建章
色香傍袞龍御座間借問上林能作賦凌雲
羨爾得躋攀
朱門高望鳳凰臺玉署青雲五色開上國誰如

三異化寰中已識不群才
簾前雨雪天台起城
上春光華頂來還憶當年醉
投轄海東詩賦獨
空裁
主恩誰似
聖朝中才子東方八座同
等自彈
冠雲漢遠如今伏枕帛書空
連城明月光猶滿
北海青樽興更濃
早勉叩壺歌桂樹關西悵望
夕陽紅

徂徠東野至同賦

誰知二子此徘徊
萬里風雲興始開
臺上勿疑
高劔氣榻前但識迎賢才
賦成明月照叢桂
曲罷梅花落酒杯
中散日疎人世
事琴書仗爾更
相催

與諸子醉後登寶壺山分韻

搖落江山木葉凋
悲風日日更蕭蕭
千家急雨
來還散壘嶂層雲生
忽消握手人情誰
鮑叔登
高仙術各王喬
老僧何事鳴鐘去
不怪上方容

弄簫

芳樹

春風何處至吹樹發花枝紅滿金爐冷翠重珠
履悲遊蜂來復去啼鳥獨呼誰總是千行淚蕭
條君不知

席上得十三元韻

聞雁輒回首斜輝上遠村白雲能擁嶽青眼此
閑尊文共憐司馬隱常似漆園座中曾抱壁三

獻望中原

九月六日諸賢集蘭臺

為君輒下榻雨色出山阿萬事唯燕筑一杯是
楚歌黃花如有待白雁未聞過誰識千秋客時
時集薜蘿

梅門過訪席上賦

掃徑開柴戶非君更為誰山花依舊發池水向
晴竒古語視千載新詩驕一時請看叢桂長招

隱便相空

再答徂徠

東方才子醉同鄉散髮牛門誰更狂酒後管絃
知別調坐中詩賦幾成章白雲偏愛千山色明
月空懸遙夜光只羨尊鱸相樂甚欲歸却憶九
霄長

春日憶友

郡齋春色對青樽濁酒枯魚意氣存高枕清涼

來桂水據梧落日盡崑崙文堪司馬驕東海心
更大鵬思漆園寂寞風雲何日會燉爛桃李滿
柴門

和徂徠作

憐君詞賦似平原明月投來難報恩大嶽浮雲
頻下榻孤城飛雪更開樽天涯屈指聲名曠海
內同心兄弟存還憶鴻書當日事風流此夕不
堪論

春日蘭臺小集分韻山字

遙指金莖東北間春風歸雁接霞關詩成共看
握中月調合偏高曲裏山芳草還生游子色梅
花應駐美人顏對君偏愛千秋事落日桂叢倚
欄閑

三月廿二日與徂徠訪東野先生之館聊

賦

野館春風百卉開坐看霞色繞天台隱應彭澤

先生後文更漢朝司馬才籬外梅花先笛落座
中明月照箋來素知君有貂裘酒自為清狂許

一杯

春日常宴

銀甕葡萄酒唱歌玳瑁筵醉隨西施酌香散鳳
凰煙簫鼓東風面舞衣桃李前蹒跚移白日游
子莫言旋

避暑

渡河臻北渚炎熱未知秋看竹子猷駕吹簫弄
玉樓樽酒攜將去管絃相並浮流水清風起迺
忘一日愁東風西日幾時來前夜雨後白日晚
我憐寂寞竹枝詞日月窓中嘖翠眉春鳥蹴花
聲早盡秋蟲鳴草夢初遲寄書蒼海忽惆悵倚
枕青山更邈遙遙只想空閨君未寢寒衣夜夜卜
歸期

春日泛船木母寺前川分韻游字

蕭蕭木母寺載酒棹孤舟別恨看青柳古歌對
白鷗興堪苔雪夜月更洞庭秋醒醉隨流水不
知到上游

冬日登樓

病起高樓會友賢青樽黃柳且相憐揮毫郢雪
翻盈席度曲楚雲停覆絃楓樹千重催返照布
帆萬里度寒天莫言十月武昌冷共着單衣醉



未旋

和文安國醫送友作

濁醪為脫鷓鴣裘回首浮雲離合愁賦就銷魂
黯海內曲高折柳滿城頭可堪還望中原色應
憶長逢萬里秋借問別筵雙白壁風流不淺對
高樓

九月二十六日源澹如過飲

杜門高枕且銜盃斷雁蕭條返照催白雪未看

華不柱彩毫却擬栢梁臺我憐歌裏唾壺盡客
愛風前落帽回只道天涯吾黨在相思重更渡
江來

館林侯有初冬東叡山作署中請予和時

有所感

共指署中飛雪色天台高擁鳳城隅捲簾滄海
渺迴郭拄笏青雲鬱滿衢君自王孫堪作賦人
今丘壑未能圖先朝何限傷神事矯首與誰

論有無

席上憶東野得沈字

衡門一酌憶君深
雪滿扁舟不可尋
十載吾曹虛屈指
千秋此道少論心
東山自掩卧龍室
南國獨歌衰鳳吟
意氣弟兄常相值
豈思雙鯉有浮沈

夏日作

避暑同乘李郭舟
迴江深入山之幽
挾峯挂樹

叢叢長倚岸芙蓉
灼灼浮杯酒偏憐
河朔飲紈扇忽挂
月明秋請看萬里
清風落誰賦披襟
酬此游

初夏小集同潮和尚賦得金字

山色綠初好此狂
未解簪榻從徐孺
下興自子猷深荆
國君懷璧燕門誰
掛金知音今屈指
衰鳳共堪吟

初夏與諸子會分韻杯字賦雨晴

斷雨望初美琴書共爾閑與何苦雪好調自廣
陵來高嶽絕仙杖殘虹照客杯相逢佳氣甚歌
雪此徘徊
山野律一章寄示朝鮮東郭李生余時承
恩就國不獲徃面焉負歉惟多生倘不吝
報于木桃則豈帝瓊瑤之照敝邑已哉適
是以代一日會面也
錦颿遙度萬餘里指日忽來天一涯路阻難憑

玄鶴翼江寒應映紫芝眉嚴冬對雪思妻子永
夜吟詩悲睽離早晚東風蓬島起三韓歸去是
花時

九日憶舊時 公宴

御宴新開九日歡瑤臺秋色轉琅玕 龍顏有
喜黃花發孔雀香翻朝雨寒詞賦空餘聯玉署
管絃堪憶奏朱欄歲徂誰謝 君恩渥朝散中
原獨自看

秋日贈東野

城北棲遲秋葉紅，偏憐逐客草堂中。
歌篇白雪無人看，臺上黃金獨自空。
賦就當時堪側目，才高千古好稱雄。
更思吹笛關山月，共抱一樽清宴濃。

追遠詞

千山萬壑盡悲哉，當日高堂已綠苔。
紅淚寧唯灑永夜，斑衣還憶舞春臺。
石麟蕭索月明在，金

虎淒涼雪照來，幽樹陰寒杯土下。
相攜詩賦一枝梅。

同賦得飛字戲作

遙看瀑布三千丈，來往馬蹄依翠微。
春雪中天絕頂擢，大江分浪孤帆歸。
草廬雲盡人長在，月際星稀鵲欲飛。
毫素還疑炎熱日，朔風忽是落裳衣。

季冬林生見訪草堂

尊酒鳳城陰貂裘醉自吟青山堪駐客落日共
 論心賦就閑居夕月明桂樹林臭蘭長勿負意
 氣且應深
 徂徠先生五十初度作詩賀之
 佳宴高堂誰罄歡風流才子此相看原知千古
 南山唱却入一時流水彈標嶷芙蓉開白雪道
 尊洙泗駐金鞍春醪無恙頌花色稱壽還盈琥
 珀盤

答理淵見示

下馬寺門苔徑通欄前五壑靄煙空華開一榻
 諸天裡雪和千人郢國中心地自清幽桂暮病
 軀失禮苦寒風遠公能識吾曹在笑擬虎溪情
 不窮

元日題扇面有所思

賦成白鶴羽狂態獨堪持長劔氣蕭索彩毫思
 陸離千山看臘雪斗酒對佳期帝座今相隔客

星異昔時

初夏青蘿館小集飲及夜

青蘿鬱鬱氣佳哉寧識山樓會忽開歌自王敦
堪擊筑酒應劉墮且銜杯捲簾明月江陵起隱
几清風天目來夜飲最憐金谷酒風流不妨謫
仙才

仲夏同徂徠先生及東壁大潮子帥君彛
賦得流字

遶郭玉河千里流留君夏日此同游南州榻傍
山雲下北海尊浮桂樹幽曲裏陽春還和雪握
中明月更生秋乾坤吾黨偏相愛屈指當時不
可儔

初夏雨集同潮和尚賦有感

潦倒孤臣鬢未皤非君誰爲此相過雨連盆水
生荷葉風和幽居掛薜蘿道德偏傳北海若客
愁忽解南薰歌欲圖丘壑意方急鬱鬱紅塵奈

爾何精南黃河海國止
主和商丘丈人白山雜詠六首
憐君時未老卜宅鳳城陰
標自青山拔心應白雪
深桂叢侵酒色明月動
詩吟高調知難和牀
頭綠綺琴

白山原寂寞閉戶可彈琴
曲折迷新徑松蘿長
夕霽壁懸徐孺榻園愛子
猷禽從是千秋意林
中殊更深

吾曹誇鄴下羨爾買名山
曲就落梅暮風吟修
竹間市遙車馬絕樹密鳥
烏還把酒多狂態髮
毛誰更斑
短衣時可服豈讓禰生
槲秋籟樽前起夕輝城
上斜甘閑憐子墨解字駐
公車門柳不勝繫日
看白鼻騮
淒其秋色至銀漢曉懸城
几上西風冷窓邊流水
聲五絃存寂寞七子問生
平雄視爾殊壯彩

毫萬古橫
風流千古意黯淡在蓬蒿曉月殘車轄清霜滿
桔槔皆言雞裏鶴生事酒兼螯吾黨每相會共
憐酌濁醪

題碓冰紅楓

碓冰者藤政森封邑山也多紅楓雲衣佳月其楓名也

人言碓冰碧崔嵬楓葉蕭蕭城上來千丈雲衣
浸漢水三林佳月映高臺疏紅秋至鳳凰在菱
綠霜寒陳女回封內瓊珠吾豈敢吳江詩賦為

君裁

秋日訪延命寺

興熟竹林蕭寺裡孤峯雲盡梵鐘寒蓮臺再禮
戒珠坐塵世都忘刺史冠詩就九天華雪擢手
揮八叉毒龍蟠堪憐心地看來淨桂樹秋風吹

玉欄

河內憶徂徠及諸子

一別東關日幾徂悲風蕭索落庭梧高秋堪誦

茂陵賦遙夜空懸南海珠招隱桂叢今逾長憶
人丘壑未能圖且憐牀上似泉酒早晚風流叩
玉壺

享保六年辛丑秋八月既望登洛陽城樓
樓高百尺可以睥睨神州分韻得安字

月白風清草木寒悲哉秋色滿長安斷巖藍水
迴西郭台嶺浮雲接上欄落葉漫題青縷管葡
萄摘盡赤瑛盤金尊十斗發歌唱寧減南樓當

日看

早春游望得鸝字

楚望春色早已向倦游時樹樹煙將吐山山翠
似眉歌唯餘白雪杯自把黃鸝人道共與點詠
歸豈可期

春日登京城憶友人時予有疾

西京春暖鳳凰城下見街衢如砥平細雨忽來
霞失色梅花欲落笛傳聲興知鮑叔論交地感

想王粲作賦名誰識今年消渴甚天門日耐望
金莖

和研幾菴詩

東標台嶽望相分霞色連山更出群憶爾鳳城
論六術有誰麟閣著元勳酒巾還傲陶彭澤彩
筆且憐王右軍不妨風流吾黨事何關年少世
間聞

秋興

天高風颯暮鴉悲蕭瑟山川月似眉回首朝廷
人不見低頭吾道獨堪思柏梁詩草今空在

聖廟梧桐拂地垂無客時哀孤燭落十年傲吏

異當時柏梁詩草者先朝賜讌群臣賦詩統

後統樹其木於廟側

秋日獨坐

無那病軀添九愁十年却憶兔園游鬱菑三輔
雲迴郭淒切五陵風滿樓紺席湘簾明月夜畫

屏齊瑟桂華秋情知壯麗天威在海內誰能似
鄭侯

春日村居

環堵人煙絕一瓢飲未貧野花開地落春水舊
田巡豈食伯夷蕨應憐呂尚綸若令世人問云
是堯時民
秋懷
悲風峽上叫哀猿
閣夜蕭條傷旅魂
前代詞臣

餘遠域一時豪傑望中原玉泉長落蒼龍口琪
樹遙懸白虎門月出星稀孤燭暗不禁雙涕下
杯樽

雪集

剡溪興發客盈門吾輩科頭意氣存能有佯狂
容叔夜謾言愛客似平原一時輒下南州榻百
載爭傾北海尊座上歌聲黃竹起還看雪片自
梁園

冬日登城樓分韻

濁醪此夕攜憑欄勿咲吾儕醉蹒跚上苑風雲
天外動蓬萊宮闕掌中看可憐海內遨游在不
妨登樓佳興闌共說長安年少事迺知吏隱至
今難

元日伏枕因有此作二首

元日猶高卧豈關吳客詞金鞍盈世路玉劔耀
朝曦椒酒芳春色新詩治國時壯懷今已盡鏡

裏二毛悲

重祿雖饒國未聞若孟嘗積疴拚薄宦左顧想
吾儔濯足滄浪濁託心萬里流倚蘭彈不已君
子思何休

擬春日陪宴二首

太平游樂漢初年上苑春光開御筵霞起蒼梧
掩輦道水迴紫澤泛樓船玉牀清管催仙境錦
屏名花滿日邊賦就群臣重賜酒沐恩笑語聖

人前

堯尊的樂碧琅玕萬歲盈觴興且闌鶴蓋日長
芳草暖霓裳風送落花寒彩雲五色擁金闕白
鳳雙飛翮露盤讌散仙階明月出夜來多聽玉
珊珊

予遇祝融氏之變館藤堂氏別業其地望
名山臨大海因作

人間何所苦憂樂不期然萬事風塵後一尊雨

雪前松槐掩野徑海嶽隔寒天豈若少文興名
山映五絃

秋日即興有所思

漫興成章漉酒巾江山元自卧游人一時車馬
紅塵起十載星霜白髮新齊國舉賢傳善政梁
園授簡稱詞臣請看秋水魚龍冷何日垂綸東
海濱

苦熱

涼臺何處避炎天切想瑤池黃竹篇宿靄氣含
雲夢動連山煙擁武昌懸縱令北海尊盈坐那
得西山爽滿筵原自人間多所苦雁臣來往獨
堪憐

早秋望海

登臨坐擬九重臺海色秋風萬里來雲盡南天
房渚出日斜西嶽函關開銀河飛掉張騫去故
國封書鴻鴈催羽客唯今何處在杳然心地到

蓬萊

答子和

伏枕江東白髮生淹留孤坐旅魂驚舍香十載
高樓夢濁酒一杯今日情開緘浮雲來大嶽據
梧冥雨動連城秋風自絕交游客漫得瞿公暑
門名

答卓上人

祇林繫馬翠楊枝詞客風流豈可辭東海遨遊

今屈指虎溪清興更相思花臺雨散登臨暮鷺
嶽雲停高曲時山徑鬱葱叢桂裡拂衣何日共
追隨

和雲夢國醫見寄作文試客影對野公景

鳳池鳳去老鷓鴣十載浮沈世事難列署漏聲
通晝夜下階香氣襲衣冠一朝風雨西山暗八
月魚龍東海寒肅殺日催天外色憐君跨馬獨
迴看

先是 賜宴 御苑統已作詩岡崎侯和
之且七律一章見示奉次其韻

賜宴追隨 內苑游珮聲欄外並夷猶日斜宮
闕帶山色雲散函關見海頭銀甕菊芳開醉氣
瓊筵楓落照清眸 君王好事似仙境此地須
攀桂樹幽

賜宴

登臺海外耀朝曦劍佩從容鳴玉垂翳翳彩雲

覆青鎖沈沈宿露濕丹墀秋楓遙映上林苑賓
鴈徧來太液池歡樂爲緣沐恩澤醉攜黃菊
欲歸遲

吏隱者難矣蓋在小官尚可謂也朝朝夕
夕而論天下之事豈隱逸之志而可爲焉
予不佞亦知其難也日結白茅銀臺有暇
則至因述閑居志云

銀臺丘壑地中有愛山人雨雪殊觀物文章堪

賞春絃非元亮撫酒與伯倫親鳥語深林裏不
知粉署臣

積翠淮南樹叢生日更幽據梧雲黹黹採筆思
悠悠同調多離散一時誰遨遊坐來歌伏櫪醉
後叩壺愁

東武邸中偶成

六言律

海嶽春雲靄靄池塘芳草萋萋雪光猶側樓北
劍氣今高郭西疎懶嵒生對酒徘徊邑子烹雞

相如消渴依舊沈醉何妨若泥

...

...

...

...

...

...

...

倚蘭臺集卷之二

[Blank page]

