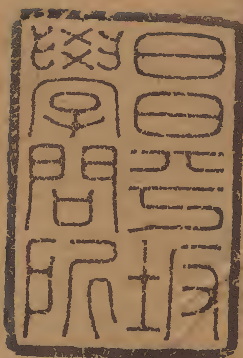


禮書綱目七十三之四



漢書門			
三	一	六	三
二	二	二	五
冊	架	函	號

內閣文庫			
二	八	漢	
七	三	書	
四	三		
函	三		
一	三		
三	二		
架	冊	號	類

內閣文庫			
番號	漢	8235	
冊數	32	(	29)
函號	274		88

0 1 2 3 4 5 6 7 8 9 10

A 1 2 3 4 5 6 M 8 9 10 11 12 13 14 15 B 17 18 19

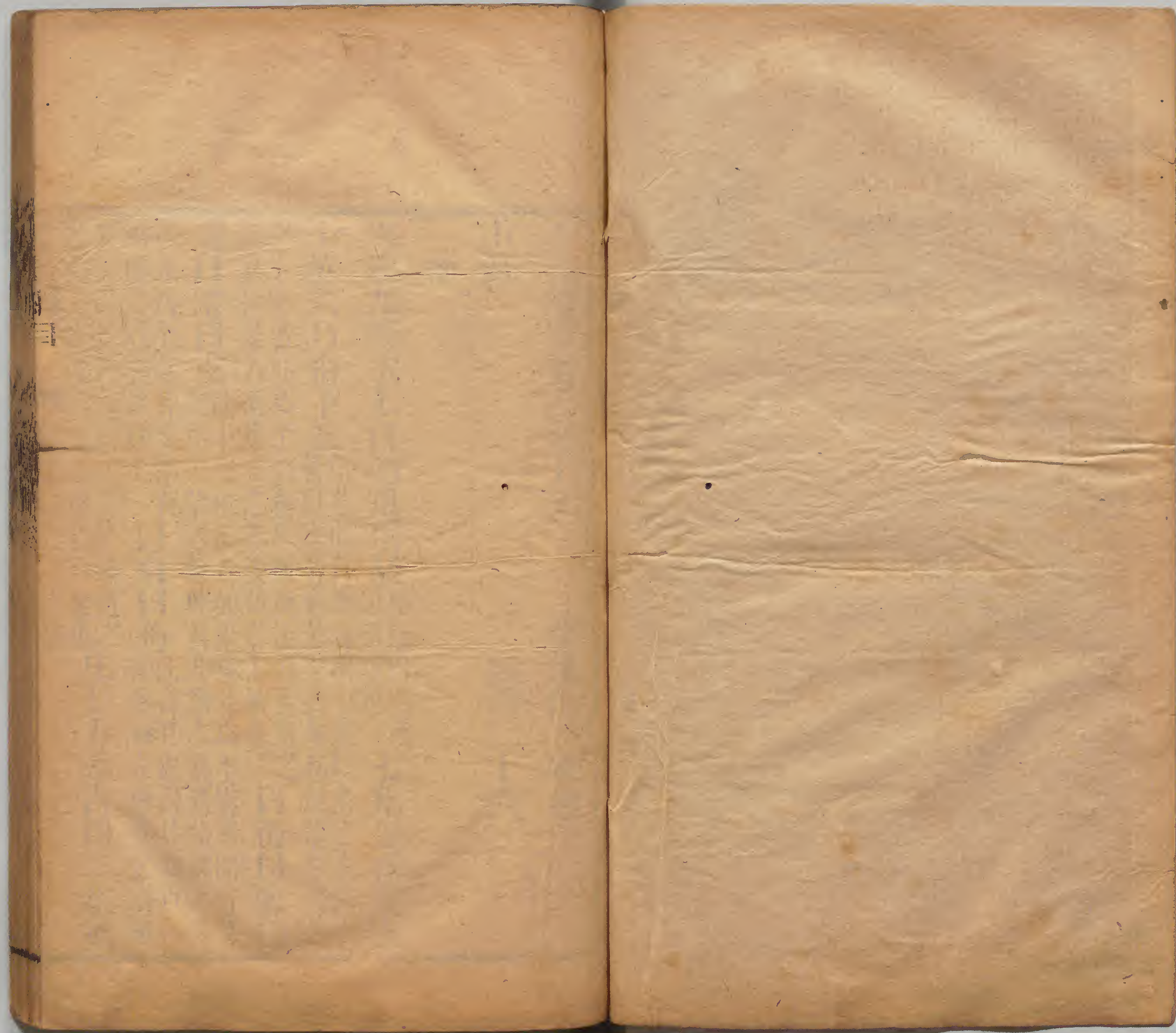
Kodak Gray Scale



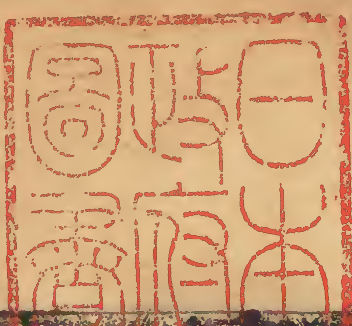
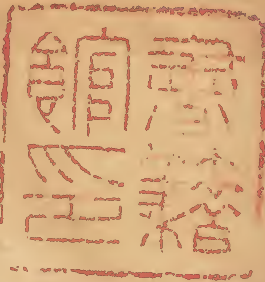
© Kodak, 2007 TM: Kodak











禮書綱目卷之七十三

婺源江永編

通禮二十卷六文庫

卜筮

補

洪範九疇次七日明用稽疑稽疑曰明所以辨惑也七稽疑擇建立

卜筮人乃命卜筮稽考也有所疑則卜筮以考之龜曰卜

明卜筮者亦必至公無私而後能傳著龜之意必擇是人而建立之然後使之卜筮也

蒙曰驛曰克此卜兆也雨者如兩其兆為水霽者開霽其

其兆為金克者交錯有日貞曰悔此占卦也內卦為貞外

相勝之意其兆為土日貞曰悔卦為悔左傳蠱之貞風

其悔由是也又有以遇卦為貞之凡七卜五占用二衍忒

卦為悔國語貞屯悔豫皆八是也

禮書綱目 卷七十三 卜筮



凡十雨霽蒙驛克貞悔也卜五雨霽蒙驛克也占立時人

二貞悔也衍推忒過也所以推入事之過差也

作卜筮三人占則從二人之言凡卜筮必立三人以相參考舊說卜有玉兆瓦兆原

北筮有連山歸藏周易者非是謂之三人非三卜筮也汝則有大疑謀及乃心謀及

卿士謀及庶人謀及卜筮汝則從龜從筮從卿士從庶民

從是之謂大同身其康彊子孫其逢吉汝則從龜從筮從

卿士逆庶民逆吉卿士從龜從筮從汝則逆庶民逆吉庶

民從龜從筮從汝則逆卿士逆吉汝則從龜從筮逆卿士

逆庶民逆作內吉作外凶龜筮共違于人用靜吉用作凶

稽疑以龜筮為重人與龜筮皆從是之謂大同固吉也人一從而龜筮不違者亦吉龜從筮逆則可作內不可作外

內謂祭祀等事外謂征伐等事龜筮共違則可靜不可作

靜謂守常作謂動作也然有龜從筮逆而無筮從龜逆者

龜尤聖人所重也故禮記大事卜小事筮傳謂筮短龜長

是也自夫子贊易極著著卦之德著重而龜書不傳云○

洪範○大卜掌三兆之灋一曰玉兆二曰瓦兆三曰原兆

灼龜發於火其形可占者其象似玉瓦原之璽鏹是用名

之焉上古以來作其法可用者有三原原田也杜子春云

玉兆帝顓頊之兆瓦兆帝堯之兆原兆有周之兆其經兆之體皆百有二十其頌

皆千有二百頌謂繇也三法體繇之數同其名占異耳百

五色者洪範所謂曰雨掌三易之灋一曰連山二曰歸藏

三曰周易易者揲著變易之數可占者也名曰連山似山

出內氣也歸藏者萬物莫不歸而藏於其中杜

子春云連山處戲歸藏黃帝其經卦皆八其別皆六十有四之數亦同



其名占異也每卦以邦事作龜之八命一曰征二曰象三  
八別者重之數

曰與四曰謀五曰果六日至七曰雨八曰瘳

國之大事待著龜而決者

有八定作其辭於將卜以命龜也鄭司農云征謂征伐人  
也象謂災變雲物如衆赤鳥之屬有所象似易曰天垂象  
見吉凶春秋傳曰天事恆象皆是也與謂予人物也謀謂  
謀議也果謂事成與不也至謂至不也雨謂雨不也瘳謂  
疾瘳不也元謂征亦云行巡守也象謂有所造立也易曰  
以制器者尚其象與謂所與共事也果謂以勇決爲之若  
吳伐楚楚司馬子魚卜戰令龜曰鮒也以  
其屬死之楚師繼之尚大克之吉是也

兆三易三夢之占以觀國家之吉凶以詔救政

鄭司農云以此八事

命卜筮著龜參之以夢故曰以八命者贊三兆三易三夢  
之占春秋傳曰筮襲於夢武王所用元謂贊佐也詔告也  
非徒占其事吉則爲否則止又佐明其繇之占演  
其意以視國家餘事之吉凶凶則告王救其政

凡國大

貞卜立君卜大封則眡高作龜

卜立君君無冢適卜可立者卜大封謂竟界侵削卜

以兵征之若魯昭元年秋叔弓帥師疆鄆田是也視高以  
龜骨高者可灼處示宗伯也大事宗伯涖卜卜用龜之腹  
骨骨近足者其部高鄭司農云貞問也國有大疑問於著  
龜作龜謂鑿龜令可爇也元謂貞之爲問問於正者必先  
正之乃從問焉易曰師貞丈人吉作龜謂以火灼之以作  
其兆也春灼後左夏灼前左秋灼前右冬灼後右士喪禮  
曰宗人受卜人龜示高涖卜大祭祀則眡高命龜  
受視反之又曰卜人坐作龜  
卜之事不親作龜者大祭祀輕於大貞  
也士喪禮曰宗人卽席西面坐命龜  
凡小事涖卜  
伯代宗

國大遷大師則貞龜

正龜於下位也士喪禮曰卜人抱龜  
焦先奠龜西面是也又不親命龜亦

大遷大師輕凡旅陳龜

陳龜於饌處也士喪禮曰卜人先  
奠龜於西塾上南首是也不親貞

龜亦以卜旅祭非常

凡喪事命龜重喪禮次大祭祀也士  
喪禮則筮宅卜日天子



龜視高其他以差降焉○春官命○卜師掌開龜之四兆

一曰方兆二曰功兆三曰義兆四曰弓兆開開出其占書也經兆百二十

體今言四兆者分之為四部若易之二篇書金縢凡卜事

曰開籥見書是謂與其云方功義弓之名未聞凡卜事

眠高示泄也揚火以作龜致其墨揚猶熾也致其墨者孰灼之明其兆凡卜辨

龜之上下左右陰陽以授命龜者而詔相之所卜者當各用其龜也大

祭祀喪事大卜命龜則大貞小宗伯命龜其他卜師命龜卜人作龜卜人作龜則亦辨龜以授卜師上仰者也下俯

者也左左倪也右右倪也陰後弁也○龜人掌六龜之屬

各有名物天龜曰靈屬地龜曰繹屬東龜曰果屬西龜曰

雷屬南龜曰獵屬北龜曰若屬各以其方之色與其體辨

之屬言非一也色謂天龜元地龜黃東龜青西龜白南龜

赤北龜黑龜俯者靈仰者繹前弁果後弁獵左倪靈右

倪若是其體也東龜南龜長前後在陽象經也西龜北龜

長左右在陰象緯也天龜俯地龜仰東龜前南龜卻西龜

左北龜右各從其耦凡取龜用秋時攻龜用春時各以其

也杜子春讀果為羸也

物入于龜室六龜各異室也秋取龜及萬物成也攻上春

治也治龜骨以春是時乾解不發傷也

覺龜祭祀先卜覺者殺牲以血之神之也鄭司農云祭祀

筮者言祭言祀尊焉天地之也世本作曰巫咸作筮卜未

聞其人也是上春者夏正建寅之月月令孟冬云覺祠龜

策相互矣秦以十月建亥為歲首則月若有祭事則奉龜

令秦世之書亦或欲以歲首覺龜耳

以往奉猶送也送旅亦如之喪亦如之○董氏掌共焦契

以待卜事杜子春云焦讀為細目焦之焦或曰如薪樵之

樵謂所熟灼龜之木也故謂之樵契謂契龜之

豐書綱目

卷七十三

卜筮



鑿也詩云爰始爰謀爰契我龜元謂土喪禮曰楚焯置於燠在龜東楚焯即契所用灼龜也燠謂炬其存火凡

卜以明火爇燠遂餉其燠契以授卜師遂役之杜子春云

燠取火於日煖讀為英俊之俊書亦或為俊元謂煖讀如戈鐔之鐔謂以契柱燠火而吹之也契既然而以授卜師用作龜也役

之使助之○占人掌占龜以八簪占八頌以八卦占簪之

八故以眡吉凶占人亦占筮言掌占龜者筮短龜長主於長者以八筮占八頌謂將卜八事先以筮

筮之言頌者同於龜占也以八卦占筮之八故謂八事不卜而徒筮之也其非八事則用九筮占人亦占焉凡

卜簪君占體大夫占色史占墨卜人占坼體兆象也色兆坼兆象也體有吉凶色有善惡墨有大小坼有微明尊者

視兆象而已卑者以次詳其餘也周公卜武王占之曰體王其無害凡卜象吉色

善墨大坼明則逢吉凡卜簪既事則繫幣以比其命歲

終則計其占之中否杜子春云繫幣者以帛書其占繫之於龜也元謂既卜筮史必書其命龜

之事及兆於策繫其禮神之幣而合藏焉書曰王與大夫盡弁開金縢之書乃得周公所自以為功代武王之說是

命龜○簪人掌三易以辨九簪之名一曰連山二曰歸藏

三曰周易九簪之名一曰巫更二曰巫咸三曰巫式四曰

巫目五曰巫易六曰巫比七曰巫祠八曰巫參九曰巫環

以辨吉凶此九巫讀皆當為筮字之誤也更謂筮遷都邑也咸猶僉也謂筮衆心歡不也式謂筮制作法

式也目謂事衆筮其要所當也易謂民衆不說筮所改易也比謂筮與民和比也祠謂筮牲與日也參謂筮御與右

也環謂筮可致師不也凡國之大事先簪而後卜當用卜者先筮之

凶則止上春相簪相謂更選擇其著也著龜歲易者與凡國事共簪官並春○



卜人定龜謂靈射之屬史定墨視兆君定體視兆所得也

其無害○玉藻○小宗伯若國大貞則奉玉帛以詔號號神號幣

云大貞謂卜立君○天府季冬陳玉以貞來歲之嫩惡

之正曰貞問歲之嫩惡謂問於龜大卜職大貞之屬陳玉

陳禮神之玉凡卜筮實問於鬼神龜筮能出其卦兆之占

耳龜有天地四方則玉有六器者與言陳者既事藏之不

必狸之也鄭司農云貞問也易曰師貞丈人吉問於丈人

國語曰貞於○孟冬命大史覺龜筮占兆審卦吉凶

陽卜○同上兆龜之繇文也周禮龜人上春覺龜謂建寅之月也秦以

其歲首使大史覺龜筮與周異矣卦吉凶謂易也審省錄

之而不覺筮筮短賤於兆也今○外事以剛日順其出為

月令曰釁祠祠衍字○月令○外事以剛日陽也出郊

為外事春秋傳內事以柔日順其居凡卜筮日旬之外日

曰甲午祠兵內為陰

遠某日旬之內曰近某日旬十日也喪事先遠日吉事先近日

孝子之心喪事葬與練祥曰為日假爾泰龜有常假爾泰

也吉事祭祀冠取之屬也命龜筮辭龜筮於吉凶卜筮不過三求吉不過三

筮有常有常大事卜小事筮卜筮不過三魯四卜郊春

秋譏卜筮不相襲筮也晉獻公卜取驪姬不吉公曰筮之

是也○天子無筮謂征伐出師若巡守也天子至尊大

曲禮○天子無筮事皆用卜也春秋傳曰先王卜征五

年歲襲諸侯有守筮守筮守國之筮天子道以筮始將出

其祥諸侯非其國不以筮卜宅寢室入他國則不筮不

則用筮諸侯非其國不以筮卜宅寢室敢問吉凶於人之

國也諸侯受封乎天子因國而

國唯宮室欲改易者得卜之耳

天子不下處大廟卜可建

吉則宮廟吉○不貳問當正己之心以問吉凶於著龜

可知○表記不得於正凶則卜筮其權也問

禮記

卷之十三

六



卜筮曰義與志與義則可問志則否大卜問來卜筮者也義正事也志私意也

○少儀 ○諸侯以龜為寶家不寶龜古者貨貝寶龜大夫以下有貨耳易曰十朋之

龜器 ○龜筮敝則埋之不欲人褻之也埋之不知鬼神之所為 ○曲禮

右卜筮 ○龜為卜筮為筮卜筮者先聖王之所以使

民信時日敬鬼神畏法令也所以使民決嫌疑定猶

與也故曰疑而筮之則弗非也日而行事則必踐之

弗非無非之者日所卜筮之吉日也踐讀曰善聲之誤也筮或為著 ○曲禮 ○子言之昔

三代明王皆事天地之神明無非卜筮之用不敢以

其私褻事上帝言動任卜筮也神明謂羣神也是故不犯日月不違

卜筮日月謂冬夏至正月及四時也卜筮不相襲也襲因

也大事則卜也大事有時日大事有事於大神小事無

時日有筮有事於小神無常時常外事用剛日內事

用柔日順陰陽也陽為外陰為內事之外內別乎四郊不違龜筮子曰牲牲

禮樂齊盛是以無害乎鬼神無怨乎百姓牲猶純也 ○表記

○昔者聖人建陰陽天地之情立以為易易抱龜南

面天子卷冕北面雖有明知之心必進斷其志焉示

不敢專以尊天也立以為易謂作易易抱龜易官名周禮曰大卜大卜三兆三易三

夢之占 ○祭義 ○天子下至士皆有著龜者重事決疑示不



自專也禮三正記曰天子龜長一尺二寸諸侯一尺  
大夫八寸士六寸龜陰故數偶也天子著長九尺諸  
侯七尺大夫五尺士三尺著陽故數奇也所以先謀  
及卿士何先盡人事念而不能得思而不能知然後  
問於著龜聖人獨見先睹必問著龜何示不自專也  
或曰清微無端緒非聖人所及聖人亦疑之乾草枯  
骨衆多非一獨以著龜何此天地之間壽考之物故  
問之也龜之爲言久也著之爲言者也久長意也不  
見吉凶於著復以下何著者陽道多變變乃成也白虎

通 ○懿氏卜妻敬仲懿氏陳大夫龜曰卜其妻占之曰吉懿氏

是謂鳳凰于飛和鳴鏘鏘雄曰鳳雌曰凰雄雌俱飛相和而鳴鏘鏘然猶敬仲

夫妻相隨適有媯之後將育于姜媯陳姓姜齊姓五世其昌

竝于正卿八世之後莫之與京京大也陳厲公生敬仲

其少也周史有以周易見陳侯者周大史也陳侯使筮之

筮曰遇觀三三坤下巽上觀之否三三坤下乾上否觀六四爻變而爲否

曰是謂觀國之光利用賓于王此周易觀卦六四爻辭易之爲書六爻皆

有變象又有互體聖人隨其義而論之此其代陳有國乎不在此其在

異國非此其身在其子孫光遠而自他有耀者也坤



土也巽風也乾天也風為天於土上山也巽變為乾故曰風為

天自二至四有艮象艮為山有山之材而照之以天光於是乎居

土上山則材之所生土有乾下有坤故言居土上照之以天光故曰觀國之光利

用賓于王四為諸侯變而之乾有國朝王之象庭實旅百奉之以玉帛

天地之美具焉故曰利用賓于王艮為門庭乾為金玉坤為布帛諸侯

朝王陳贊幣之象旅陳也百言物備猶有觀焉故曰其在後乎因觀文以傳古

故言猶有觀非在己之言故知在子孫風行而著於土故曰其在異國

乎若在異國必姜姓也姜大嶽之後也姜姓之先為堯四嶽山

嶽則配天物莫能兩大陳衰此其昌乎變而象艮故知當興於大

嶽之後得大嶽之權則有配天之大功故知陳必衰及陳之初亡也昭八年陳

桓子始大於齊桓子敬仲五世孫陳無字其後亡也哀十七年楚復滅陳成

子得政成子陳常也敬仲八世孫陳完有禮於齊子孫世不忘德協於卜故傳備言其終始卜

筮者聖人所以定猶豫決疑似因生義教者也尚書洪範通龜筮以同卿士之數南蒯卜亂而遇元吉惠

伯答以忠信則可臧會卜僭遂獲其應邱明故舉諸縣驗於行事者以示來世而君子志其善者遠者他

皆倣此○莊二十二年左氏傳○成季之將生也桓公使卜楚邱之

父卜之卜楚邱魯掌卜大夫曰男也其名曰友在公之右在右言用

事聞于兩社為公室輔兩社周社亳社兩社之間朝廷執政所在季氏亡

則魯不昌又筮之遇大有三三乾下離上大有之乾三三乾下乾



乾上乾大有六 曰同復于父敬如君所 筮者之辭也 乾為君父離

變為乾故曰同復 於父見敬與君同 及生有文在其手曰友遂以命之

遂以為名○閔 二年左氏傳 ○晉獻公欲以驪姬為夫人卜之不

吉筮之吉公曰從筮卜人曰筮短龜長不如從長 物生

而後有象象而後有滋滋而後 有數龜象筮數故象長數短 且其繇曰專之渝攘

公之掄 繇卜兆辭渝變也攘除也 一薰一蕕十年尚

猶有臭 薰香草蕕臭草十年有 臭言善易消惡難除 必不可弗聽 僖四年 左氏傳

○狐偃言於晉侯曰求諸侯莫如勤王 勤納 王也 使卜偃

卜之曰吉遇黃帝戰于阪泉之兆 黃帝與神農之後 姜氏戰於阪泉之

野勝之今得其 兆故以為吉 公曰吾不堪也 文公自以為己當 對

曰周禮未改今之王古之帝也 言周德雖衰其命未 改今之周王自當帝

兆不 謂晉 公曰筮之筮之遇大有三三 乾下離 上大有 之睽三三

兌下離上睽大有 九三變而為睽 曰吉遇公用享于天子之卦 大有 九三

爻辭也三為三公而得位變而為兌 兌為說得位而說故能為王所宴饗 戰克而王饗吉

孰大焉 言卜筮 協吉 且是卦也 方更總言二卦之 義不繫於一爻 天為澤

以當日天子降心以逆公不亦可乎 乾為天兌為澤 乾變為兌而上

當離離為日日之在天垂曜在澤天 子在上說心在下是降心逆公之象 大有去睽而復

亦其所也 言去睽卦還論大有亦有天子降心之象 乾尊離卑降尊下卑亦其義也○僖二十



五年左 ○晉趙鞅卜救鄭遇水適火水火之兆占諸史趙

氏傳 史墨史龜皆晉史史龜曰是謂沈陽火陽得水故沈可以興兵

兵陰類也故利以伐姜不利子商姜齊姓子商謂宋伐齊則

可敵宋不吉史墨曰盈水名也子水位也趙鞅姓盈宋姓子水

盈坎乃行子姓又得北方水位名位敵不可干也二水俱盛故言不可干炎帝

為火師神農有火瑞以火名官姜姓其後也水勝火伐姜則可

史趙曰是謂如川之滿不可游也既盈而得水水位故為如川之滿不可

馮游言其波流盛鄭方有罪不可救也鄭以嬖寵伐人救鄭故以為有罪

則不吉不知其他救鄭則當伐宋故不吉也陽虎以周易筮之遇

泰三三乾下坤上泰之需三三乾下坎上需泰六五變曰宋方吉不

可與也不可與戰泰六五曰帝乙歸妹以祉元吉帝乙紂父立為天子故稱帝乙陰而得中有似

王者嫁妹得如其願受福祿而大吉微子啓帝乙之元子也宋鄭甥舅

也宋鄭為婚姻甥舅之國宋為微子之後今卜得帝乙卦故以為宋吉祉祿也若帝乙

之元子歸妹而有吉祿我安得吉焉乃止吉在彼則我伐之為

不吉○哀九年左氏傳○已上兼言卜筮 ○獻公卜伐驪戎獻公晉武公之子獻公詭

諸也驪戎西戎之別在驪山者也其君男爵姬姓也秦曰驪邑漢高帝徙豐民於驪邑更曰新豐在京兆

史蘇占之史蘇晉大夫占卜之史也曰勝而不吉公曰何謂也對

曰遇兆挾以銜骨齒牙為猾遇見也挾猶會也骨所



牙謂兆端左右釁折有似齒牙中有從畫故銜骨在口中齒牙弄之以象讒口之為害也禮卜卜師作龜

大夫占色戎夏交粹此有一畫外象戎內象諸夏夏史占墨也謂晉也兆端會齒牙交有似粹

粹交對也交粹是交勝也臣故云言晉勝戎戎復勝晉且懼有口牙

銜骨皆懼民國移心焉懼離公不聽遂伐驪戎克之

獲驪姬以歸有寵立以為夫人驪姬驪戎君之女也史蘇告大

夫曰夫有男戎必有女戎戎兵也女兵言其禍猶兵也且其兆云

挾以銜骨齒牙為猾我卜伐驪龜往離散以應我應

也往令告龜辭往伐驪也其兆離散不吉夫若是賊之兆也非吾宅也賊賊

敗國家之兆也宅居也非吾所安居也離則有之國分不跨其國可謂

挾乎跨猶據也言驪姬不據有晉國可謂內外挾乎不得其君能銜骨乎言

姬不得志於其君不能銜骨以害人也若跨其國而得其君雖逢齒牙

以猾其中其誰云弗從言驪姬若能跨據晉國而得志於君齒牙之猾雖為中害

國人逢之其誰有不從言必從也諸夏從戎非敗而何從政者不可

以不戒國語○鄭皇耳帥師侵衛孫文子卜追之獻

兆於定姜姜氏問繇繇兆曰兆如山陵有夫出征而

喪其雄姜氏曰征者喪雄禦寇之利也衛人追之獲

鄭皇耳襄十年左氏傳○臧昭伯如晉臧會竊其寶龜僕句

僕句龜所出地名以下為信與僭僭吉僭不信也臧氏老將如晉



問昭伯起居會請往代家老行昭伯問家故盡對故事也及內

子與母弟叔孫則不對內子昭伯妻不對若有他故再三問不對

歸及郊會逆問又如初對又不至次於外而察之皆無

之執而戮之逸奔邱邱魴假使為賈正焉計於季氏

送計簿臧氏使五人以戈楯伏諸桐汝之間桐汝會於季氏

出逐之反奔執諸季氏中門之外平子怒曰何故以

兵入吾門拘臧氏老季臧有惡相怨惡及昭伯從公平

子立臧會立以為臧氏後會曰僕句不余欺也傳言卜筮之驗善惡由人

○昭二十五衛侯貞卜正卜夢其繇曰如魚窺尾

窺亦色魚衡流而方羊裔焉橫流方羊不能自安裔勞則尾赤

大國滅之將亡闔門塞實乃自後踰此皆繇辭晉復伐衛

衛人出莊公而與晉平衛侯入欲逐石圃未及而難

作公閉門而請弗許踰于北方而隊折股終如卜言乃自後踰

○哀十七楚右司馬子國之卜也觀瞻曰如志子國

年左氏傳未為令尹時卜為右司馬得吉兆如故命之命以為

其志觀瞻楚開卜大夫觀從之後右司馬

及巴師至將卜帥王曰寧如志何卜焉寧子使帥師

而行敗巴師君子曰惠王知志知用夏書曰官占惟

能蔽志昆命于元龜逸書也官占卜筮之官蔽斷也昆後也言當先斷意後用龜也



其是之謂乎志曰聖人不煩卜筮惠王其有焉不疑故不

卜也○哀十八年○畢萬筮仕於晉遇屯三三震下坎上

屯之比三三坤下坎上比屯辛廖占之曰吉辛廖晉大夫

屯固比入吉孰大焉其必蕃昌屯險難所以為堅固比親密所以得入

震為土震變為坤車從馬震為車坤為馬足居之震為足兄長之震為

長母覆之坤為母眾歸之坤為眾六體不易初一爻變有

易合而能固安而能殺公侯之卦也比合屯固坤安震殺故曰公侯

公侯之子孫必復其始畢萬公高之後傳為魏之子孫眾多張本○閔元年

左氏傳○秦伯伐晉卜徒父筮之吉徒父秦之掌龜卜者卜人而用筮不

能通三易之占故據其所見雜占而言之涉河侯車敗詰之秦伯之軍涉河則晉侯車

敗也秦伯不解謂對曰乃大吉也三敗必獲晉君其

卦遇蠱三三巽下艮曰千乘三去三去之餘獲其雄

狐夫狐蠱必其君也於周易利涉大川往有事也亦秦勝晉之卦也今此所言蓋卜

筮書雜辭以狐蠱為君其義蠱之貞風也其悔山也

欲以喻晉惠公其象未聞歲云秋矣我落其實而取其

材所以克也周九月夏之七月孟秋也艮為山山有木今歲已秋風吹落山木之實則材為

人所實落材亡不敗何待僖十五年○初晉獻公筮

嫁伯姬於秦遇歸妹三三兌下震之睽三三兌下離



而為睽 史蘇占之曰不吉 筮之史 其繇曰士卦

羊亦无妄也女承筐亦无貺也 周易歸妹上六爻辭也 虛血也 貺賜也 卦

羊士之功承筐女之職上六無應所求不獲故下卦無血上承無實不吉之象也 離為中女震為長男故

稱士 西鄰責言不可償也 將嫁女於西而遇不吉之

報歸妹之睽猶無相也 歸妹女嫁之卦睽乖離之象故曰無相相助也 震之

離亦離之震 二卦變而為雷為火為羸敗姬 羸秦姓

震為雷離為火火動熾而害其母女 車說其輓火焚

其旗不利行師敗于宗邱 輓車下縛也邱猶邑也震

則無應故車脫輓在離則失立故火焚旗言皆失車

火之用也車敗旗焚故不利行師火還害母故敗不

出國近 歸妹睽孤寇張之弧 此睽上九爻辭也處睽

在宗邑 絕故遇寇難而有弓 姪其從姑 震為木離為火火從

矢之警皆不吉之象 為姑謂我姪者我謂 六年其逋逃歸其國而棄其家

之姑謂子圍質秦 逋亡也家謂 明年其死于高粱之虛 惠公死之明年

子圍婦懷嬴 於高粱高粱晉地在平陽楊氏縣西南凡筮者用周

易則其象可推非此而往則臨時占者或取於象或

取於氣或取於時日王相以成其占若盡附會以

爻象則構虛而不經故略言其歸趣他皆放此 及

惠公在秦曰先君若從史蘇之占吾不及此夫韓簡

侍曰龜象也筮數也物生而後有象象而後有滋滋

而後有數先君之敗德及可數乎史蘇是占勿從何



益言龜以象示筮以數告象數相因而生然後有占  
占所以知吉凶不能變吉凶故先君敗德非筮數  
所生雖復不從史蘇 ○公子重耳親筮之曰尚有晉  
不能益禍同上也

國著曰筮尚上也命筮之得貞屯悔豫皆八也  
辭也禮曰某子尚享之 貞內曰  
曰悔震下坎上屯坤下震上豫得此兩卦震在屯為  
貞在豫為悔八謂震兩陰爻在貞在悔皆不動故曰  
皆八謂爻 筮史占之皆曰不吉 筮史筮人掌以三易  
無為也 筮史筮之名一夏連

山二殷歸藏三周易以連 閉而不通爻無為也  
山歸藏占此兩卦皆不吉 閉而無為也 閉塞  
為動動遇坎坎為險阻 司空季子曰吉是在易皆利  
閉塞不通無所為也

建侯 建立也以周易占之二卦皆吉也屯初 不有晉  
九曰利建侯豫大象曰利建侯行師吉

曰利建侯得國之務也吉孰大焉 趨也 震車也 易坤  
車震為動為雷今云車者車 坎水也坤土也屯厚也 為大

亦動聲象雷其為小車乎 坎水也坤土也屯厚也  
豫樂也車班外內順以訓之 者謂屯之內有震豫之  
外亦有震坤順也豫內 泉原以資之 資財也屯三至  
為坤屯二與四亦為坤 五豫二至四皆

有艮象豫三至五皆有坎象艮山坎 土厚而樂其實  
水水在山下為泉源流而不竭也

不有晉國何以當之 屯豫皆有坤象重坤 震雷也車  
故厚豫為樂當應也 也坎勞也水也眾也 易以坤為眾坎為水 主雷與車  
也坎勞也水也眾也 水亦眾之類故云

內為 而尚水與眾 坎象皆在上 車有震武也 震威也  
主也 故尚水與眾 車有震武也 車聲軒  
隆象有 眾而順文也 坤為眾為順為文象 文武具厚  
威武 有文德為眾所歸





之至也故曰屯屯厚也其繇曰元亨利貞勿用有攸往

利建侯繇卦辭也亨通也貞正也攸所也往之也王

震雷長也故曰元內為王震為長男為雷雷為眾而

順嘉也故曰亨嘉善也眾順服善故內有震雷故利

貞屯內有震也賈侍中云震以動之利也侯車上水

下必伯車震也水坎也車動而上威也水動小事不

濟壅也故曰勿用有攸往濟成也小事小人之事也

故曰勿用一夫之行也一夫一人也易曰震一索而

有所往得男故曰一夫又曰震為足行也眾順而有武威故曰利建侯覆述坤母也震長

男也母老子彊故曰豫豫樂也其繇曰利建侯行師居

樂出威之謂也居樂母在內也出威震在外也是二

者得國之卦也二者屯豫也○董因迎公於河董因晉

公問焉曰吾其濟乎對曰臣筮之得泰之八乾下坤

泰無動爻筮為侯泰三至五震為侯陰爻不動上泰遇

其數皆八故皆泰之八與貞屯悔豫皆八義同曰是

謂天地配亨小往大來陽下陰升故曰配亨小諭子

陽在內為大來今及之矣何不濟之有晉○晉成公之歸也

晉筮之成公晉文之庶子成公黑臀也歸者自周歸

而立之著曰於晉晉趙穿殺靈公趙盾逆公子黑臀於周

筮筮立成公遇乾之否曰配而不終君三出焉乾上

豐書岡目 卷七十三 卜筮 十七



乾坤下乾上否乾初九九二九三變而之否也乾天也君也故曰配配先君也不終子孫不終為君也乾下變為坤坤地也臣也天地不交曰否變有臣象三爻故三世而終上有乾乾天子也五亦天子五體不變因天子國也三爻有三

史曰吉其卦遇復三三復無變震下坤上曰南國蹇射其元

王中厥目此卜者辭也復陽長之卦陽氣起于南行推陰故曰南國蹇也南國勢蹇則離受其

咎離為諸侯又為日陽氣激南飛國蹇王傷不敗何矢之象故曰射其元王中厥目

待成十六年穆姜薨於東宮大子宮也穆姜淫僞如欲廢成公故徙居

東宮事在始往而筮之遇艮之八三三艮下艮上艮成十六年

三易然則雜用連山歸藏周易二史曰是謂艮之隨易皆以七八為占故言遇艮之八

三三震下兌上隨史疑占易遇入為不利隨其出也故更以周易占變爻得隨卦而論之

史謂隨非君必速出姜曰亡亡猶是於周易曰隨元閉固之卦

亨利貞无咎易筮皆以變者占遇一爻變義異則論象故姜亦以象為占也史據周易故指

以折之元體之長也亨嘉之會也利義之和也貞事之幹也體仁足以長人嘉德足以合禮利物足以和

義貞固足以幹事然故不可誣也是以雖隨无咎言不

誣四德乃遇隨无咎明無四德者則為淫而相隨非吉事

在下位而有不仁不可謂元不靖國家不可謂亨作而害身不可謂利棄位而姦

別名不可謂

謂亨作而害身不可謂利棄位而姦別名不可謂



貞有四德者隨而无咎我皆無之豈隨也哉我則取惡能无咎乎必死於此弗得出矣傳言穆姜辯而不德○襄九年左氏

傳○齊棠公之妻東郭偃之姊也棠公死崔武子弔

焉見棠姜而美之使偃取之為己取也武子筮之遇困三

三坎下兌上困之大過三三巽下兌上大過困六三變為大過史皆曰吉

阿崔子示陳文子文子曰夫從風坎為中男故曰夫變而為巽故曰從風

風隕妻不可取也風能隕落物者變而隕落故曰妻不可娶且其繇曰困

于石據于蒺藜入于其宮不見其妻凶困六三爻辭困于

石往不濟也坎為險為水水之險者石不可以動據于蒺藜所恃傷也

坎為險兌為澤澤之生物而險者蒺藜恃之則傷入于其宮不見其妻凶无

所歸也易曰非所困而困名必辱非所據而據身必危既辱且危死其將至妻其可得見邪今卜

昏而遇此卦六三失位無應則喪其妻失其所歸也崔子曰蒺藜也何害先夫當

之矣寡婦曰蒺藜言棠公已當此凶遂取之襄二十五年左氏傳○穆子之生

也莊叔以周易筮之莊叔穆子父得臣也遇明夷三三離下坤上明夷

之謙三三艮下坤上謙明夷初九變為謙以示卜楚邱楚邱卜人姓名曰是

將行行出奔而歸為子祀奉祭祀以讒人入其名曰牛卒

以餒死明夷日也離為日夷傷也日明傷日之數十甲至癸故有

十時亦當十位自王已下其二為公其三為卿日中當王



食時當公平旦為卿雞鳴為士夜半為阜人定為輿黃昏為隸日入為僚晡時為僕日昃為臺隅中日出關不在第尊日上其中日中盛明食日為二公旦日王公曠其位

為三卿明夷之謙明而未融其當旦乎融朗也離在坤下日在地

中之象又變為謙謙道卑退故曰明而未融日明未融故曰其當旦乎故曰為子祀莊

卿也卜豹為卿日之謙當鳥故曰明夷于飛離為日故知為子祀

變為謙日光不足故當明而未融故曰垂其翼於日鳥為飛行故曰于飛

融於鳥象日之動故曰君子于行明夷初九得位有應君子象也在明為垂翼

傷之世居謙下之當三在旦故曰三日不食旦位在位故將辟難而行

食時故曰離火也艮山也離為火火焚山山敗離艮三日不食

故於人為言艮為言敗言為讒為離所焚故曰有攸往

主人有言言必讒也離變為艮故言有所往往而見言純離為牛易離上離下離畜牝世亂讒勝勝將適

離故曰其名曰牛離焚山則離勝譬世亂則讒勝山牝牛故

不吉謙不足飛不翔謙道冲退故垂不峻翼不廣

峻高也翼垂下故曰其為子後乎不遠翔故吾子亞

卿也抑少不終旦日正卿之位莊叔父子世為亞卿

昭五年左氏傳○衛襄公夫人姜氏無子嬖人媯始生孟縶

孔成子夢康叔謂己立元成子衛卿孔達之孫丞鉏也元孟縶弟夢時元未生



余使羈之孫圉與史苟相之羈丞鉏子史朝亦夢康

叔謂己余將命而子苟與孔烝鉏之曾孫圉相元史

朝見成子告之夢夢協協合也媯始生子名之曰元孟

絜之足不良弱行也跛孔成子以周易筮之曰元尚享

衛國王其社稷命著辭遇屯三三震下坎上屯又曰余尚立

絜尚克嘉之嘉善也遇屯三三之比三三坤下坎上比屯初九爻變

以示史朝史朝曰元亨又何疑焉周易曰屯元亨成子曰非

長之謂乎言屯之元亨謂年長非謂名元對曰康叔名之可謂長矣

善之長也孟非人也將不列於宗不可謂長足跛非全人不可列為宗

王且其繇曰利建侯繇卦嗣吉何建建非嗣也嗣子有常

位故無所卜又無所建今以位不定卜嗣得吉則當從吉而建之也二卦皆云謂再得屯卦皆

有建侯子其建之康叔命之二卦告之筮襲於夢武

王所用也弗從何為外傳云大誓曰朕夢協朕卜襲于休祥戎商必克此武王辭

弱足者居跛則偏弱居其家不能行侯王社稷臨祭祀奉民人事

鬼神從會朝又焉得居各以所利不亦可乎孟跛利居元吉

利故孔成子立靈公昭七年左氏傳○南蒯將叛枚筮之指不

其事汎遇坤三三坤下坤上坤之比三三坤下坎上比坤六五爻變曰

黃裳元吉坤六五爻辭以為大吉也示子服惠伯曰即欲



有事何如惠伯曰吾嘗學此矣忠信之事則可不然

必敗外疆內溫忠也坎險故疆坤順故溫和以率貞

信也水和而土安正故曰黃裳元吉黃中之色也裳

下之飾也元善之長也中不忠不得其色言非黃下不

共不得其飾不為裳事不善不得其極失中外內倡和

為忠不相違也率事以信為共率猶行也供養三德為善三德謂正

直剛克柔克也非此三者弗當非忠信善不當此卦且夫易不可以占

險將何事也且可飾乎夫易猶此易謂黃裳元吉之卦問其何事欲令從下之飾

中美能黃上美為元下美則裳參成可筮參美盡備吉可如筮

猶有闕也筮雖吉未也有闕謂不參成昭十二年左氏傳○已上筮

大衍之數五十其用四十有九分而為二以象兩掛一以

象三揲之以四以象四時歸奇于扚以象閏五歲再閏故

再扚而後掛四營而成易十有八變而成卦八卦而小成

詳見下

右筮法○天一地二天三地四天五地六天七地八

天九地十此簡本在第十章之首程子曰宜在此今從之此言天地之數陽奇陰耦即所謂河

圖者也其位一六居下二七居上三八居左四九居右五十居中就此章而言之則中五為衍母次十為

衍子次一二三四為四象之位次六七八九為四象之數二老位於西北二少位於東南其數則各以其



類交錯於外也天數五地數五五位相得而各有合天數二

十有五地數三十凡天地之數五十有五此所以成

變化而行鬼神也

此簡本在大衍之後今按宜在此

數五者二四六八十皆耦也相得謂一與二三與四五與六七與八九與十各以奇耦為類而自相得有合謂一與六二與七三與八四與九五與十皆兩相合二十有五者五奇之積也三十者五耦之積也變化謂一變生水而六化成之二化生火而七變成之三變生水而八化成之四化生金而九變成之五變生土而十化成之鬼神謂凡奇耦生成之屈伸往來者

大衍之數五十其用四

象四時歸奇于扚以象閏五歲再閏故再扚而後掛

大衍之數五十蓋以河圖中宮天五乘地十而得之至用以筮則又止用四十有九蓋皆出於理勢之自然而非人之知力所能損益者也兩謂天地也掛懸其一於左手小指之間也三三才也揲閒而數之也奇所揲四數之餘也扚勒於左手中三指之兩間也閏積月之餘日而成月者也五歲之間再積日而再成月故五歲之中凡有再閏然後別起積分如一掛之後左右各一揲而一扚故五者之中凡有再扚然後別起一掛也乾之策二百一十有六坤之策百四十有四

凡三百有六十當期之日

凡此策數生於四象蓋河圖四面太陽居一而連九

少陰居二而連八少陽居三而連七太陰居四而連六揲著之法則通計三變之餘去其初掛之一凡四為奇凡八為耦奇圓圍三耦方圍四三用其全四用其半積而數之則為六七八九而第三變揲數策數亦皆符會蓋餘三奇則九而其揲亦九策亦四九三十六是為居一之太陽餘二奇一耦則八而其揲亦



八策亦四八三十二是為居二之少陰二耦一奇則  
 七而其揲亦七策亦四七二十八是為居三之少陽  
 三耦則六而其揲亦六策亦四六二十四是為居四  
 之老陰是其變化往來進退離合之妙皆出自然非  
 人之所能為也少陰退而未極乎虛少陽進而未極  
 乎盈故此獨以老陽老陰計乾坤六爻之策數餘可  
 推而知也期周一歲也凡三百六十五日二篇之策  
 四分日之一此特舉成數而槩言之耳

萬有一千五百二十當萬物之數也二篇謂上下經凡陽爻百九十

二得六千九百一十二策陰爻百九是故四營而成

十二得四千六百八策合之得此數四營謂分二掛一揲四歸奇也

易十有八變而成卦易變易也謂一變也三變成爻

十八變則八卦而小成謂九變而成三引而伸之觸

則一卦可變而為六十四以顯道神德行是故可與

定吉凶凡四千九十六卦也顯道神德行是故可與

酬酢可與祐神矣道因辭顯行以數神酬酢謂

知變化之道者其知神之所為乎變化之道即上文

之所能為故夫子歎之而門人加子曰以別上文也

此章言天地大衍之數揲著求卦之法然亦略矣

意其詳具於大卜筮人之官而今不可考

耳其可推者啓蒙備言之○易繫辭傳

○朱子曰

大衍之數五十而著一根百莖可當大衍之數者二

故揲著之法取五十莖為一握置其一不用以象太

極而其當用之策凡四十有九蓋兩儀體具而未分

之象也四十有九著信手中分各置一手以象兩儀



而掛右手一策於左手小指之間以象三才遂以四  
 揲左手之策以象四時而歸其餘數於左手第四指  
 間以象閏又以四揲右手之策而再歸其餘數於左  
 手第三指間以象再閏五歲之象掛一也揲左二也揲右三也揲右四也揲右  
 也五是謂一變其掛扞之數不五則九得五者三所謂  
 奇也五除掛一即四以四約之為一故為奇即兩儀之陽數也得九者一所謂偶  
 也九除掛一即八以四約之為二故為偶即兩儀之陰數也一變之後除前餘數  
 復合其見存之策或四十或四十四分掛揲歸如前  
 法是謂再變其掛扞者不四則八得四者二所謂奇

也不去掛一得八者二所謂偶也不去掛一再變之  
 後除前兩次餘數復合其見存之策或四十或三十  
 六或三十二分掛揲歸如前法是謂三變其掛扞者  
 如再變例三變既畢乃合三變視其掛扞之奇偶以  
 分所遇陰陽老少是為一爻三奇為老陽者十有二  
 掛扞之數十有三除初掛之一為十有二以四約而  
 三分之為一者三一奇象圓而圍三故三一之中各  
 復有三而積三三之數則為九過揲之數三十有六  
 以四約之亦得九焉掛扞除一四分四十有八而得其一也一其十二而三其四也



九之母也過揲之數四分四十八而得其三也三即其十二而九其四也九之子也皆徑一而圍三也

四象太陽居一含九之數也兩奇一偶以偶為主為

少陰者凡二十有八掛扔之數十有七除初掛之一

為十有六以四約而三分之為一者二為二者一一

奇象圓而用其全故二一之中各復有三二偶象方

而用其半故一二之中復有二焉而積二二二二之

數則為八過揲之數三十有二以四約之亦得八焉

掛扔除一四其四也自一其十二者而進四也八之母也過揲之數八其四也自三其十二者而退四也

八之子也即四象少陰居二含八之數也兩偶一奇以奇

為主為少陽者凡二十掛扔之數二十有一除初掛

之一為二十以四約而三分之為二者二為一者一

二偶象方而用其半故二二之中各復有二一奇象

圓而用其全故一一之中復有三焉而積二二二二

之數則為七過揲之數二十有八以四約之亦得七

焉掛扔除一五其四也自兩其十二者而退四也七之母也過揲之數七其四也自兩其十二者而進

四也七之子也即四象少陽居三含七之數也三偶為老陰

者四掛扔之數二十有五除初掛之一為二十有四

以四約而三分之為二者三二偶象方而用其半故



三二之中各復有二而積三二之數則為六過揲之

數亦二十有四以四約之亦得六焉掛劫除一六之母也過揲之數

六之子也四分四十有八而各得其二也即四象太

陰居四含六之數也一爻已成再合四十九策復分

掛揲歸以成一變每三變而成一爻竝如前法易學啓蒙

○凡卦六爻皆不變則占本卦彖辭而以內卦為貞

外卦為悔象辭為卦下之辭孔成子筮立衛公子元遇屯曰利建侯秦伯伐晉筮之遇蠱曰貞

風也其一爻變則以本卦變爻辭占沙隨程氏曰畢萬遇屯之比初

九變也蔡墨遇乾之同人九二變也晉文公遇大有之睽九三變也陳敬仲遇觀之否六四變也南蒯遇

坤之比六五變也晉獻公二爻變則以本卦二變爻

辭占仍以上爻為主經傳無文今以例推之當如此三爻變則占本

卦及之卦之彖辭而以本卦為貞之卦為悔前十卦

主貞後十卦主悔凡三爻變者通二十卦○沙隨程氏曰晉公子重耳筮得國遇貞屯

悔豫皆八蓋初與四五凡三爻變也初與五用九變

四用六變其不變者二三上在兩卦皆為八故云皆

八而司空季子占四爻變則以之卦二不變爻占仍

以下爻為主經傳亦無文今以例推之當如此五爻變則以之卦不

變爻占穆姜往東宮筮遇艮之八史曰是謂艮之隨蓋五爻皆變惟二得八故不變也法宜以係

小子失丈夫為占而史妄六爻變則乾坤占二用餘



卦占之卦象辭蔡墨曰乾之坤曰見羣龍无首吉是也然羣龍无首即坤之牝馬先迷也坤之利永貞即乾之不言所利也於是一卦可變六十四卦而四千

九十六卦在其中矣同上

大小掌三夢之癩一曰致夢二曰觥夢三曰咸陟夢者人精神所

寤可占者致夢言夢之所至夏后氏作焉咸皆也陟之言得也讀如王德翟人之德言夢之皆得周人作焉杜子春云觥讀為奇偉之奇其字直當為奇元謂觥讀如其經運諸戎倚之倚倚亦得也亦言夢之所得般人作焉

十其別九十運或為緝當為輝是眠視所掌十輝也王者於天日也夜有夢則晝視日旁之氣以占其

吉凶凡所占者十輝每輝九變此術今亡以八命者贊三兆三易三夢之占春官

○占夢掌其歲時觀天地之會辨陰陽之氣其歲時今歲四時也天地

之會建厭所處之日辰陰陽之氣休王前後以日月星辰占六夢之吉凶日月星辰

謂日月之行及合辰所在春秋昭三十一年十二月辛亥朔日有食之是夜也晉趙簡子夢童子僕而轉以歌旦而日食占諸史墨對曰六年及此月也吳其入郢平終亦弗克入郢必以庚辰日月在辰尾寅午之日始有適火勝

金故弗克此以日月星辰占夢者其一曰正夢無所感動術則今八會其遺象也用占夢則亡

二曰噩夢杜子春云噩當為驚三曰思夢覺時所思四曰

寤夢覺時道五曰喜夢喜悅六曰懼夢恐懼季冬聘王夢

獻吉夢于王王拜而受之聘問也季冬日窮於次月窮於紀星回於天數將幾終於是發

幣而問焉若休慶之云爾因獻羣臣之吉夢於王歸美焉詩云牧人乃夢象維魚矣旒維旗矣此所獻吉夢乃

舍萌于四方以贈惡夢杜子春讀萌為明或云其字當為明明謂毆疫也謂歲竟逐疫置四





方書亦或為明元謂舍讀為釋舍萌猶釋菜也古書釋菜釋奠多作舍字萌菜始生也贈送也欲以新善去故惡○

上同

右占夢○王曰朕夢協朕卜襲于休祥戎商必克襲重

也言我之夢協我之卜重有休祥○乃寢乃興乃占之應知伐商而必勝之也○秦誓

我夢吉夢維何維熊維羆維虺維蛇祝其君安其室居夢兆而有祥

亦頌禱大人占之維熊維羆男子之祥維虺維蛇女

子之祥大人大小卜之屬占夢之官也熊羆陽物在山疆力壯毅男子之祥也虺蛇陰物穴處柔弱

隱伏女子之祥也○或曰夢之有占何也曰人之精神與天地陰陽流通故晝之所為夜之所夢其善惡吉凶各以類至是以先王建官設屬使之觀天地之會辨陰陽之氣以日月星辰占大夢之吉凶獻吉夢

贈惡夢其於天人相與之際察之詳而敬之至矣故曰王前巫而後史宗祝瞽侑皆在左右王中心無為也以守至正

○小雅斯干○牧人乃夢眾維魚矣旒維旒矣大人

占之眾維魚矣實維豐年旒維旒矣室家溱溱占夢之說

未詳溱溱眾也或曰眾謂人也旒郊野所建統人少旒州里所建統人多蓋人不如魚之多旒所統不如旒所統之眾故夢人乃是魚則為豐年旒乃是旒則為人眾○小雅無羊

同邑後學 戴揚休 俞肇綸校

俞鎮璣

禮書綱目卷之七十三 終

禮書綱目

卷七十三

卜筮

三五



禮書綱目卷之七十四

禮書綱目卷之七十四

婺源江 永編

禮記

通禮二十七

補

五載一巡守修五禮

集傳曰五禮吉凶軍賓嘉也修之所以同天下之風俗○舜典○帝

曰咨四岳有能典朕三禮僉曰伯夷帝曰兪咨伯汝作秩

宗夙夜惟寅直哉惟清伯拜稽首讓于夔龍帝曰兪往欽

哉

典主也三禮祀天神享人鬼祭地祇之禮也伯夷臣名姜姓秩序也宗祖廟也秩宗主叙次百神之官而專以

秩宗名之者蓋以宗廟為主也周禮亦謂之宗伯而都家皆有宗人之官以掌祭祀之事亦此意也夙早寅敬畏也

直者心無私曲之謂人能敬以直內不使少有私曲則其心潔清而無物欲之污可以交於神明矣夔龍二臣名○

禮書綱目

卷七十四

禮記

一



上同 ○臯陶曰天叙有典勅我五典五惇哉天秩有禮自我

五禮有庸哉同寅協恭和衷哉 叙者君臣父子兄弟夫婦朋友之倫叙也秩者尊卑

貴賤等級隆殺之品秩也勅正惇厚庸常也有庸馬本作五庸衷降衷之衷即所謂典禮也典禮雖天所叙秩然正

之使叙倫而益厚用之使品秩而有常則在我而已故君臣當同其寅畏協其恭敬誠一無間融會流通而民彝物

則各得其正所謂和衷也○臯陶謨○宗伯掌邦禮治神人和上下 詳見職官下

○乃立春官宗伯使帥其屬而掌邦禮以佐王和邦國 見注

職官 上 大宗伯之職掌建邦之天神人鬼地示之禮以佐王

建保邦國 注見祭法 以吉禮事邦國之鬼神示 事謂祀之祭之享之吉禮之別

十有 二 以禋祀祀昊天上帝以實柴祀日月星辰以禋燎祀

司中司命鸞師兩師以血祭祭社稷五祀五嶽以豕沈祭

山林川澤以醠辜祭四方百物以肆獻裸享先王以饋食

享先王以祠春享先王以禴夏享先王以嘗秋享先王以

烝冬享先王 注並見祭法 以凶禮哀邦國之憂 哀謂救患分哉凶禮之別有五

以喪禮哀死亡 注並見吊禮 以荒禮哀凶札以弔禮哀禍哉以禴

禮哀圍敗以恤禮哀寇亂 注並見災變禮 以賓禮親邦國 親謂使之相親

附賓禮之別有八 春見曰朝夏見曰宗秋見曰覲冬見曰遇時見

曰會殷見曰同 注見覲禮及會同篇 時聘曰問殷頌曰視 注見遣使禮 以

軍禮同邦國 同謂威其不協僭差者軍禮之別有五 大師之禮用衆也 注見征伐



大均之禮恤衆也大田之禮簡衆也大役之禮任衆也大

封之禮合衆也注並見以嘉禮親萬民嘉善也因人心之所善者而為之制

嘉禮之別有六以飲食之禮親宗族兄弟注見嘉以昏冠之禮親

成男女注見冠昏記以賓射之禮親故舊朋友注見三射記以饗燕

之禮親四方之賓客注見饗食燕記以脤膾之禮親兄弟之國以

賀慶之禮親異姓之國注並見嘉事雜記○小宗伯掌五禮之禁

令與其用等注見名器凡國之大禮佐大宗伯凡小禮掌事如

大宗伯之儀○肆師凡國之大事治其禮儀以佐宗伯治謂

如今每事者更奏白王禮也故書儀為義鄭司農云義讀為儀古者書儀但為義今時所謂義為誼凡國之

小事治其禮儀而掌其事如宗伯之禮○小史凡國事之

用禮灋者掌其小事並春官○大宰掌建邦之六典三曰禮

典以和邦國以統百官以諧萬民詳政事上○小宰以官府之

六職辨邦治三曰禮職以和邦國以諧萬民以事鬼神詳職

官○司徒脩六禮以節民性六禮冠昏喪祭鄉相見詳見

○大宰以八則治都鄙六曰禮俗以馭其民詳見封建○土均

禮俗喪紀祭祀皆以地媿惡為輕重之灋而行之掌其禁

令詳政事上○夫禮始於冠本於昏重於喪祭尊於朝聘和於

鄉射此禮之大體也始猶根也本猶榦也○夫禮者所以



定親疏決嫌疑別同異明是非也○道德仁義非禮不成

教訓正俗非禮不備分爭辯訟非禮不決君臣上下父子

兄弟非禮不定宦學事師非禮不親班朝治軍蒞官行法

非禮威嚴不行禱祠祭祀供給鬼神非禮不誠不莊分辯皆別

也宦仕也班次也蒞臨也莊敬也學或為御是以君子恭敬撙節退讓以明禮

樽猶趨也○鸚鵡能言不離飛鳥猩猩能言不離禽獸今人而

無禮雖能言不亦禽獸之心乎夫惟禽獸無禮故父子聚

麇聚猶共也鹿牝曰麇是故聖人作為禮以教人使人以有禮知自

別於禽獸○人有禮則安無禮則危故曰禮者不可不學

也夫禮者自卑而尊人雖負販者必有尊也而况富貴乎

負販者尤輕桃志富貴而知好禮則不驕不淫貧賤而知

好禮則志不懾懾猶怯惑○孔子曰夫禮先王以承天之

道以治人之情故失之者死得之者生是故夫禮必本於

天殺於地列於鬼神聖人則天之明因地之利取法度於鬼神以制禮下教令也既又祀之盡

其敬也教民嚴上也鬼神者精魂所歸神達於喪祭射御冠

昏朝聘民知嚴上則此故聖人以禮示之故天下國家可

得而正也民知禮則易教○禮者君之大柄也所以別嫌明微儆

鬼神考制度別仁義所以治政安君也疾今失禮如此為言禮之大義也柄



所操以治事 故政不正則君位危君位危則大臣倍小臣竊刑

肅而俗傲則法無常法無常而禮無列禮無列則士不事

也刑肅而俗傲則民弗歸也是謂疵國 又為言政失君危之禍敗也肅駿也

疵病 於此又遂為之言政也藏 故政者君之所以藏身也 謂輝光於外而形體不見

也 若日月星 是故夫政必本於天殺以降命 降下也殺天之氣以下教令天

辰之神 有運移之期 謂教令由社下者也社 命降於社之謂殺地 謂教令由社下者也社

陰陽之節也 之法有五 謂教令由社下者也社 降於祖廟之謂仁義 謂教令由社下者也社

地之物生 輕仁也自祖率而下 謂教令由社下者也社 降於山川之謂興作 謂教令由社下者也社

至於禰高者重義也 草木禽獸可作 謂教令由社下者也社 降於五祀之謂制度 謂教令由社下者也社

器物共國事 行之神此始 謂教令由社下者也社 此聖人所以藏身之固也 謂教令由社下者也社

為宮室制度 故聖人參於天地竝於鬼神以治政也處其所存禮之序

也玩其所樂民之治也 竝并也謂比方之也存察 故天生

時而地生財人其父生而師教之四者君以正用之故君

者立於無過之地也 順時以養財尊師以教民而以治政

則無過差矣易曰何以守位曰仁何 以聚人 謂教令由社下者也社 故君者所明也非明人者也君者所養也非養人

者也君者所事也非事人者也故君明人則有過養人則

不足事人則失位 明猶尊也 故百姓則君以自治也養君以自

安也事君以自顯也故禮達而分定故人皆愛其死而患

禮記



其生

則當為明人之道身治居安名顯則不苟生也

○聖人

耐以天下為一家以中國為一人者非意之也必知其情

辟於其義明於其利達於其患然後能為之

耐古能字傳書世異古字

時有存者則亦有今誤矣何謂人情喜怒哀懼愛惡欲七

者弗學而能何謂人義父慈子孝兄良弟弟夫義婦聽長

惠幼順君仁臣忠十者謂之人義講信脩睦謂之人利爭

奪相殺謂之人患

極言人事

故聖人之所以治人七情脩十義

講信脩睦尚辭讓去爭奪舍禮何以治之

唯禮可耳

飲食男女

人之大欲存焉死亡貧苦人之大惡存焉故欲惡者心之

大端也人藏其心不可測度也美惡皆在其心不見其色

也欲一以窮之舍禮何以哉

言人情之難知明禮之重

故人者其天地

之德陰陽之交鬼神會五行之秀氣也

言人兼此氣性純也

故天

秉陽垂日星

秉猶持也言天持陽氣施生照臨下也

地秉陰竅於山川播五

行於四時和而后月生也是以三五而盈三五而闕

竅孔也言

地持陰氣出內於山川以舒五行於四時此氣和乃后月生而上配日若臣功成進爵位也一盈一闕屈伸之義也

必三五者播五行於四時也一曰水二曰火三曰木四曰金五曰土合為十五之成數也

五行之動迭

相竭也五行四時十二月還相為本也五聲六律十二管

還相為宮也五味六和十二食還相為質也五色六章十



二衣還相為質也

竭猶負戴也言五行運轉更相為始也五聲宮商角徵羽也其管陽曰律陰曰呂布十二辰始於黃鍾管長九寸下生者三分去一上生者三分益一終於南呂更相為宮凡六十也五味酸苦甘鹹甘也和之者春多酸夏多苦秋多辛冬多鹹皆有滑甘是謂六和五色六章畫績事也周禮考工記曰土以黃其象方天時變火以圜山以章水以龍鳥獸

心也五行之端也食味別聲被色而生者也

此言兼氣故性之效也

聖人作則必以天地為本以陰陽為端以四時為柄以日

星為紀月以為量鬼神以為徒五行以為質禮義以為器

人情以為田四靈以為畜

天地以至於五行其制作所取象也禮義人情其政治也四靈者其徵報也此則春秋始於元終於麟包之矣呂氏說月令而謂之春秋事類相近焉量猶分也鬼神謂山川也山

川助地通氣之象也器所以操事田人所捍治也禮之位

賓主象天地介僎象陰陽四面之位象四時三賓象三光

夫婦象日月亦是也

以天地為本故物可舉也

物天地所養生以陰陽為端

故情可睹也

情以陰陽通也以四時為柄故事可勸也

事以四時成以

日星為紀故事可列也

事以日與星為候興作有次第月以為量故功有

藝也

藝猶才也十二月各有分猶人鬼神以為徒故事可

守也

山川守職不移五行以為質故事可復也

事下竟復禮義以

為器故事行有考也

考成也器利則事成人情以為田故人以為奧

也

奧猶主也田無主則荒四靈以為畜故飲食有由也

由用也四靈與羞物為羣

○先王患禮之不達於下也

患下不信也故祭帝於郊所以定



天位也祀社於國所以列地利也祖廟所以本仁也山川

所以備鬼神也五祀所以本事也故宗祝在廟三公在朝

三老在學王前巫而後史卜筮瞽侑皆在左右王中心無

為也以守至正此所以達禮於下也教民尊神慎居處也宗宗人也瞽樂人也侑四輔也故禮

行於郊而百神受職焉禮行於社而百貨可極焉禮行於

祖廟而孝慈服焉禮行於五祀而正法則焉言信得其禮則神物與人

皆應之百神列宿也百貨金玉之屬故自郊社祖廟山川五祀義之脩而禮

之藏也脩猶飾也藏若其城郭然是故夫禮必本於大一分而為天地

轉而為陰陽變而為四時列而為鬼神其降曰命聖人象此下之

以為其官於天也官猶法也此聖人所以法於天也夫禮必本於天本於大一

與天動而之地後法也列而之事後法五祀五祀變而從時

後法協於分藝協合也言禮合於月其居人也曰養養當

四時字之誤也下之則為教令居人其行之以貨力辭讓飲食

身為義孝經說曰義由人出貨摯幣庭實也力筋骸強者也不則偃罷故禮義也者人

冠昏喪祭射御朝聘骸強者也不則偃罷故禮義也者人

之大端也所以講信脩睦而固人肌膚之會筋骸之束也

所以養生送死事鬼神之大本也所以達天道順人情之

大寶也寶孔穴也故唯聖人為知禮之不可以已也故壞國喪

家亡人必先去其禮言愚者之反聖人也故禮之於人也猶酒之有



藁也君子以厚小人以薄

皆得以為美味性善者醇耳

故聖王脩義之

柄禮之序以治人情

治者去瑕穢養菁華也

故人情者聖王之田也

脩禮以耕之

和其剛柔

陳義以種之

樹以善道

講學以耨之

存是去非類也

本仁以聚之

合其盛

播樂以安之

感動使之堅固

故禮也者義之實

也協諸義而協

協合也合禮於義則與義合不乖刺

則禮雖先王未之有可

以義起也

以其合於義可以義起作

義者藝之分仁之節也

藝猶才也協於

藝講於仁得之者強

有義則人服之也

仁者義之本也順之體也

得之者尊

有仁則人仰之也

故治國不以禮猶無耜而耕也

無以入也

為禮不本於義猶耕而弗種也

無由生也

為義而不講之以學

猶種而弗耨也

苗不殖草不除

講之以學而不合之以仁猶耨而

弗穫也

無以知收之豐荒也

合之以仁而不安之以樂猶穫而弗食

也

不知味之甘苦

安之以樂而不達於順猶食而弗肥也

功不見也

體既正膚革充盈人之肥也父子篤兄弟睦夫婦和家之

肥也大臣法小臣廉官職相序君臣相正國之肥也天子

以德為車以樂為御諸侯以禮相與大夫以法相序士以

信相考百姓以睦相守天下之肥也是謂大順大順者所

以養生送死事鬼神之常也

常謂皆有禮用無匱乏也車或為居

故事大積

焉而不苑竝行而不繆細行而不失深而通茂而有間連



而不相及也動而不相害也此順之至也言人皆明於禮無有蓄亂滯合

者各得其分故明於順然後能守危也能守自危之道也君子居安如危小

人居危如安易故禮之不同也不豐也不殺也所以持情

而合危也豐殺謂天子及士名位不同禮亦異數所以拱持其情合安其危故聖王所以

順山者不使居川不使渚者居中原而弗傲也小洲曰渚廣平日原

山者利其禽獸渚者利其魚鹽中原利其五穀使各居其所安不易其利勞敝之也民失其業則窮窮則濫

水火金木飲食必時用水謂漁人以時漁為梁春獻鼈夏

秋獻龜魚也用火謂司燿四時變國火以救時疾及季春出火季秋納火也用金謂井人以時取金玉錫石也用木謂山虞仲冬斬陽木仲夏斬陰木飲

食謂食齊視春時羹齊視夏時醬齊視秋時飲齊視冬時合男女頒爵位必當年德謂

氏令男三十而娶女二十而嫁不奪農時用民必順農時故無水旱

司土稽土任進退其爵祿也言大順之時陰陽和也故

昆蟲之災民無凶饑妖孽之疾昆蟲之災螟螽之屬也故

天不愛其道地不愛其寶人不愛其情言嘉瑞出人情至也故天降

膏露地出醴泉山出器車河出馬圖鳳皇麒麟皆在郊

椒膏猶甘也龜龍在宮沼其餘鳥獸之卵胎皆可俯而闕也器謂若銀

甕丹甌也馬圖龍馬負圖則是無故非有他事先王能脩

禮以達義體信以達順故此順之實也實猶誠也盡禮

器是故大備大備盛德也禮器言禮使人成器如耒耜之為用也人情以為田脩禮以耕

之此是也大備自禮釋回增美質措則正施則行釋猶去



辟也質猶性也措置也 其在人也如竹箭之有筠也如松柏之有心

也二者居天下之大端矣故貫四時而不改柯易葉箭篠也

本也四物於天下最得氣之本或柔刃於外或和澤於內用此不變易也人之得禮亦猶然也故君子有

禮則外諧而內無怨人協服也故物無不懷仁鬼神饗德懷歸也

先王之立禮也有本有文忠信禮之本也義理禮之文也

無本不立無文不行言必外內具也○禮也者合於天時設於地

財順於鬼神合於人心理萬物者也鬼神所祀是故天時

有生也地理有宜也人官有能也物曲有利也言皆有異故天

不生地不養君子不以爲禮鬼神弗饗也天不生謂非其時物也地不養

謂非此地所生居山以魚鼈爲禮居澤以鹿豕爲禮君子謂之不

知禮不順其鄉之所有也故必舉其定國之數以爲禮之大經定國之數

謂地物所出多少禮之大倫以地廣狹謂貢賦之常差禮之薄厚與年之

上下用年之豐凶也是故年雖大殺衆不匡懼則上之制禮也節

矣言用之有節也殺謂穀不孰也匡猶恐也○禮時爲大順次之體次之宜次

之稱次之言聖人制禮所先後也堯授舜舜授禹湯放桀武王伐紂

時也言受命改制度天地之祭宗廟之事父子之道君臣之義倫

也倫之言順也社稷山川之事鬼神之事祭體也天地人之別體也喪祭

之用賓客之交義也義之言宜也人道之宜羔豚而祭百官皆足大



牢而祭不必有餘此之謂稱也足猶得也稱稱牲之大小而為俎此指謂助祭者耳

而云百官諸侯以龜為寶以圭為瑞家不寶龜不藏圭不

臺門言有稱也古者貨貝寶龜大夫以下有貨耳易曰十朋之龜瑞信也諸侯執瑞孤卿以下執摯

閭者謂禮有以多為貴者天子七廟諸侯五大夫三士一

天子之豆二十有六諸公十有六諸侯十有二上大夫八

下大夫六諸侯七介七牢大夫五介五牢天子之席五重

諸侯之席三重大夫再重天子崩七月而葬五重八筮諸

侯五月而葬三重六筮大夫三月而葬再重四筮此以多

為貴也豆之數謂天子朔食諸侯相食及食大夫公食大夫禮曰宰夫自東房薦豆六設于醬東此食下大

夫而豆六則其餘著矣聘禮致饗餼于上大夫堂上八豆

設于戶西則凡致饗餼堂上之豆數亦如此周禮公之豆

四十其東西夾各十有二侯伯之豆三十有二其東西夾

各十子男之豆二十有四其東西夾各六諸侯七介七牢

者周之侯伯也大夫五介五牢者侯伯之卿使聘者也周

禮上公九介九牢侯伯七介七牢子男五介五牢聘義所

云上公七介侯伯五介子男三介乃謂其使者也天子葬

五重者謂抗木與茵也葬者抗木在上茵在下士喪禮下

篇陳器曰抗木橫三縮二加抗席三加茵用疏布緇翦有

幅亦縮二橫三此士之禮一重者以此差之上公四重

有以少為貴者天子無介祭天特牲天子適諸侯諸侯膳

以犢諸侯相朝灌用鬱鬯無籩豆之薦大夫聘禮以脯醢

天子一食諸侯再大夫士三食力無數大路繁纓一就次

路繁纓七就圭璋特琥璜爵鬼神之神祭單席諸侯視朝大



夫特士旅之此以少為貴也

天子無介無客禮也灌獻也一食再食三食謂告飽也食

力謂工商農也大路繁纓一就殷祭天之車也周禮王之

五路玉路繁纓十有二就金路九就象路七就革路五就

木路翦繁鵠纓圭璋特朝聘以為瑞無幣帛也琥璜爵者

天子酬諸侯諸侯相酬以此玉將幣也大夫特士旅之謂

君揖有以大為貴者宮室之量器皿之度棺槨之厚邱封

之大此以大為貴也有以小為貴者宗廟之祭貴者獻以

爵賤者獻以散尊者舉觶卑者舉角五獻之尊門外缶門

內壺君尊瓦甗此以小為貴也

凡觴一升曰爵二升曰觶三升曰罍四升曰角五升

曰散五獻子男之饗禮也壺大一石瓦甗有以高為貴者

天子之堂九尺諸侯七尺大夫五尺士三尺天子諸侯臺

門此以高為貴也有以下為貴者至敬不壇掃地而祭天

子諸侯之尊廢禁大夫士桷禁此以下為貴也

廢猶去也桷斯禁也

謂之桷者無足有似於桷或因名云耳大夫用

斯禁士用桷禁如今方案隋長局足高三寸禮有以文

為貴者天子龍袞諸侯黼大夫黻士元衣纁裳天子之冕

朱綠藻十有二旒諸侯九上大夫七下大夫五士三此以

文為貴也

此祭冕服也朱綠似夏殷禮也周禮天子五采藻

有以素為貴者至敬

無文父黨無容大圭不琢大羹不和大路素而越席犧尊

疏布甬禱杓此以素為貴也

大圭長三尺杓上終葵首琢當為篆字之誤也明堂位曰

大路殷路也甬或作幕禱木白理也孔子曰禮不可不省也禮不同不豐不



殺此之謂也蓋言稱也省察也不禮之以多為貴者以其

外心者也外心用心於外其德在表也德發揚詡萬物詡猶普也大理物

博如此則得不以多為貴乎故君子樂其發也發猶見也樂多其外

也見禮之以少為貴者以其內心者也內心用心於內其德在內德產之

致也精微致致密也觀天下之物無可以稱其德者萬物皆天

奉薦以稱也稱也如此則得不以少為貴乎是故君子慎其獨也少

誠慤誠慤古之聖人內之為尊外之為樂少之為貴多之為

美是故先王之制禮也不可多也不可寡也唯其稱也是

故君子大牢而祭謂之禮匹士大牢而祭謂之攘君子謂大夫以

上攘盜管仲鑊簋朱紘山節藻梲君子以為濫矣濫亦盜竊也鑊

簋謂刻而飾之大夫刻為龜耳諸侯飾以象天子飾以玉朱紘天子冕之紘也諸侯青組紘大夫士當緇組紘纁纁邊

桶謂之節梁上楹謂之稅宮室之飾士首本大夫達晏平

仲祀其先人豚肩不揜豆泔衣濯冠以朝君子以為隘矣

隘猶狹陋也祀不以少牢與無田者同不盈禮也是故君

子之行禮也不可不慎也眾之紀也紀散而眾亂言二大

也紀絲縷○禮也者猶體也若人體不備君子謂之不成

人設之不當猶不備也禮有大有小有顯有微大者不可

損小者不可益顯者不可揜微者不可大也故經禮三百



曲禮三千其致一也

致之言至也一謂誠也經禮謂周禮也周禮六篇其官有三百六十曲猶

事也事禮謂今禮也禮篇多亡本數未聞其中事儀三千

未有人室而不由戶者

三百

皆猶

君子之於禮也有所竭情盡慎致其敬而誠若

謂以少小

下素為貴也若順也

有美而文而誠若

謂以多大高文為貴也

君子之於禮也

有直而行也

謂若始死哭踊無節也

有曲而殺也

謂若父在為母期也有經而

等也

謂若天子以下至士庶人為父母三年

有順而討也

討猶去也謂若天子以十二公以九

侯伯以七子男以五為節也

有擗而播也

擗之言芟也謂芟殺有所與也若祭者貴賤皆有所不得不

使虛

有推而進也

謂若王者之後得用天子之禮

有放而文也

謂若天子之服服日

月以至

有放而不致也

謂若諸侯自山龍以下

有順而撫也

謂若君沐梁大

夫沐稷

○三代之禮一也民共由之或素或青夏造殷因

一也俱趨誠也由用也素尚白黑尚青者也言所尚雖異禮則相因耳孔子曰殷因於夏禮所損益可知也周因於

殷禮所損益可知也變白黑言素青者秦二世時趙高欲作亂或以青為黑黑為黃民言從之至今語猶存也周

坐尸詔侑武方其禮亦然其道一也

言此亦周所因於殷也武當為無聲之誤

也方猶常也告尸行節勸尸飲食無常若孝子之為也孝子就養無方詔侑或為詔囿

○君子曰禮

之近人情者非其至者也

近人情者褻而遠之者敬

郊血大饗腥三獻

爛一獻孰

郊祭天也大饗禘祭先王也三獻祭社稷五祀一獻祭羣小祀也爛沈肉於湯也血腥爛孰遠

近備古今也尊者先遠差降而下至小祀孰而已

是故君子之於禮也非作而致

其情也

作起也敬非己情也所以下彼

此有由始也

有所法也是故七介以相



見也不然則已慤三辭三讓而至不然則已蹙已猶甚也慤蹙愿貌

大愿則辭不見情無由至也故魯人將有事於上帝必先有事於頻宮

上帝周所郊祀之帝謂蒼帝靈威仰也魯以周公之故得郊祀上帝與周同先有事於頻宮告后稷也告之者將以

配天先仁也頻郊之學也詩所謂頻宮也字或為郊宮晉人將有事於河必先有事

於惡池惡當為呼聲之誤也呼池嘔夷并州川齊人將有事於泰山必先有

事於配林配林林名三月繫七日戒三日宿慎之至也繫繫牲於牢也

戒散齊也宿致齊也將有祭祀之事必先敬慎如此不敢切也故禮有擯詔樂有相步温

之至也皆為温藉重禮也擯詔告道賓主者也相步扶工也詔或為絡○禮也者反本脩

古不忘其初者也故凶事不詔朝事以樂二者反本也哭泣由中非由人

也朝廷養賢以樂樂之也醴酒之用元酒之尚割刀之用鸞刀之貴莞

簞之安而橐鞬之設三者脩古穗去實曰鞬禹貢三百里納鞬服是故先王之

制禮也必有主也本謂本與古也故可述而多學也以本與古求之而已○

君子曰無節於內者觀物弗之察矣節猶驗也欲察物而不由

禮弗之得矣故作事不以禮弗之敬矣出言不以禮弗之

信矣故曰禮也者物之致也致之言至也極也○祀帝於郊敬之

至也言就而祭之不敢致也宗廟之祭仁之至也仁恩也父子主恩也喪禮忠

之至也謂哭踊袒襲也備服器仁之至也謂小斂大斂之衣服葬之明器賓客之

用幣義之至也謂來賻賵故君子欲觀仁義之道禮其本也禮言



有節於內君子曰甘受和白受采忠信之人可以學禮苟

無忠信之人則禮不虛道是以得其人之為貴也道猶由也從也

○竝禮器○貧者不以貨財為禮老者不以筋力為禮禮許儉不非無

也年五十始杖八十拜○天下之禮致反始也致鬼神也

致和用也致義也致讓也因祭之義汎說禮也致之言至也使人勤行至於此也至於反

始謂報天之屬也至於鬼神謂祭宗廟之屬也至於和用謂治民之事以足用也致反始以厚其

本也致鬼神以尊上也致物用以立民紀也致義則上下

不悖逆矣致讓以去爭也合此五者以治天下之禮也雖

有奇邪而不治者則微矣物猶事也變和言物互文也微猶少也○祭義 ○恭儉

莊敬禮教也禮之失煩其為人也恭儉莊敬而不煩則深

於禮者也經解○禮之於正國也猶衡之於輕重也繩墨之

於曲直也規矩之於方圓也故衡誠縣不可欺以輕重繩

墨誠陳不可欺以曲直規矩誠設不可欺以方圓君子審

禮不可誣以姦詐衡稱也縣謂錘也陳設謂彈畫也誠猶審也或作成是故隆禮由

禮謂之有方之士不隆禮不由禮謂之無方之民敬讓之

道也故以奉宗廟則敬以入朝廷則貴賤有位以處室家

則父子親兄弟和以處鄉里則長幼有序孔子曰安上治

民莫善於禮此之謂也隆禮謂盛行禮也方猶道也春秋傳曰教之以義方故朝覲



之禮所以明君臣之義也聘問之禮所以使諸侯相尊敬也喪祭之禮所以明臣子之恩也鄉飲酒之禮所以明長幼之序也昏姻之禮所以明男女之別也夫禮禁亂之所由生猶坊止水之所自來也故以舊坊為無所用而壞之者必有水敗以舊禮為無所用而去之者必有亂患春見曰朝小聘曰問其篇今亡昏姻謂嫁娶也婿曰昏妻曰姻自亦由也故昏姻之禮廢則夫婦之道苦而淫辟之罪多矣鄉飲酒之禮廢則長幼之序失而爭鬪之獄繁矣喪祭之禮廢則臣子之恩薄而倍死忘生者眾矣聘覲之禮廢則君臣之位失諸侯之行惡而倍畔

侵陵之敗起矣

若謂不至不答之屬

故禮之教化也微其止邪也於

未形使人日徙善遠罪而不自知也是以先王隆之也易

曰君子慎始差若毫釐繆以千里此之謂也

隆謂尊盛之也始謂其微

時也○哀公問於孔子曰大禮何如君子之言禮何其

尊也孔子曰邱也小人不足以知禮謙不答也君曰否吾子言

之也孔子曰邱聞之民之所由生禮為大非禮無以節事

天地之神也非禮無以辨君臣上下長幼之位也非禮無

以別男女父子兄弟之親昏姻疏數之交也君子以此之

為尊敬然

言君子以此故尊禮

然後以其所能教百姓不廢其會節



君子以其所能於禮教百姓使其不廢此上事之期節有成事然後治其雕鏤文章黼黻以嗣上事行於民有成功乃後續其順之然後言其

喪算備其鼎俎設其豕腊脩其宗廟歲時以敬祭祀以序宗族即安其居節醜其衣服卑其宮室車不雕幾器不刻

鏤食不貳味以與民同利昔之君子之行禮者如此言語也數也即就也醜類也幾附纏之也言君子既尊禮民以為順乃後語以喪祭之禮就安其居處正其衣服教之節儉

與之同利者公曰今之君子胡莫之行也孔子曰今之君子好實無厭淫德不倦荒怠敖慢固民是盡午其眾以伐

有道求得當欲不以其所昔之用民者由前今之用民者

由後今之君子莫為禮也實猶富也淫放也固猶故也午猶道也由前用上所言由後用下所言○哀公問仲尼燕居子張子貢言游侍

縱言至於禮言游言偃子游也縱言汎說事子曰居女三人者吾語女禮使女以禮周流無不徧也居女三人者女三人且坐也使之坐凡與尊者言更端則起

子貢越席而對曰敢問何如對也子曰敬而不中禮謂之野恭而不中禮謂之給勇而不中禮謂之逆子曰給奪慈

仁奪猶亂也巧言足恭之人似慈仁實鮮仁特言是者感子貢也子貢辯近於給子曰師爾過而商也不及子產猶眾人之母也能食之不能教也過與不及言敏

鈍不同俱違禮也眾人之母言子產慈仁多不矜莊又與子張相反子產嘗以其乘車濟冬涉者而車梁不成是慈



仁亦禮子貢越席而對曰敢問將何以爲此中者也子曰禮

乎禮夫禮所以制中也禮乎禮唯子貢退言游進曰敢問

禮也者領惡而全好者與子曰然領猶治也好善也然則何如子

曰郊社之義所以仁鬼神也嘗禘之禮所以仁昭穆也饋

奠之禮所以仁死喪也射鄉之禮所以仁鄉黨也食饗之

禮所以仁賓客也仁猶存也凡存此者所以全善之道也郊社嘗禘饋奠存死之善者也射鄉食

饗存生之善者也郊子曰明乎郊社之義嘗禘之禮治國

其如指諸掌而已乎是故以之居處有禮故長幼辨也以

之閨門之內有禮故三族和也以之朝廷有禮故官爵序

也以之田獵有禮故戎事閑也以之軍旅有禮故武功成

也是故宮室得其度量鼎得其象味得其時樂得其節車

得其式鬼神得其饗喪紀得其哀辨說得其黨官得其體

政事得其施加於身而錯於前凡衆之動得其宜治國指諸掌言

易知也郊社嘗禘尊卑之事有治國之象焉辨別也三族父子孫也凡言得者得法於禮也量豆區斗斛也味酸苦

之屬也四時有所多及獻所宜也式謂載也所載有尊卑辨禮之說謂禮樂之官教學者黨類也體尊卑異而合同

子曰禮者何也卽事之治也君子有其事必有其治治國

而無禮譬猶瞽之無相與偃偃乎其何之譬如終夜有求

於幽室之中非燭何見若無禮則手足無所錯耳目無所



加進退揖讓無所制是故以之居處長幼失其別閨門三族失其和朝廷官爵失其序田獵戎事失其策軍旅武功失其制宮室失其度量鼎失其象味失其時樂失其節車失其式鬼神失其饗喪紀失其哀辨說失其黨官失其體政事失其施加於身而錯於前凡衆之動失其宜如此則無以祖洽於衆也凡言失者無禮故也策謀也祖始也洽合也言失禮無以為衆倡始無以合和衆○子曰制度在禮文為在禮行之其在人乎文為文章所為子貢越席而對曰敢問夔其窮與見其不達於禮子曰古之人與古之人也達於禮而不達於樂謂之素達於樂而不達於禮謂之偏夫夔達於樂而不達於禮是以傳於此名也古之人也素與偏俱不備耳夔達於樂傳世名此賢人也非不能非所謂窮○竝仲尼燕居○子云小人貧斯約富斯驕約斯盜驕斯亂約猶窮也禮者因人之情而為之節文以為民坊者也故聖人之制富貴也使民富不足以驕貧不至於約貴不慊於上故亂益亡此節文者謂農有田里之差士有爵命之級慊恨不滿之貌也慊或為嫌○子云夫禮者所以章疑別微以為民坊者也故貴賤有等衣服有別朝廷有位則民有所讓位朝位也○子云觴酒豆肉讓而受惡民猶犯齒衽席之上讓而坐下民猶犯貴朝廷之位讓而就賤民猶犯君犯猶僭也

禮記卷之十四



齒年也禮六十以上籩豆有加貴秩異者○竝坊記○子曰夏道尊命事鬼敬神而

遠之近人而忠焉先祿而後威先賞而後罰親而不尊遠

神近人謂外宗廟內朝廷其民之傲憊而愚喬而野朴而不文以本不困於刑

政教衰失之時也殷人尊神率民以事神先鬼而後禮先

罰而後賞尊而不親先鬼後禮謂內宗廟外朝廷也禮者君臣朝會凡以摯交接相施予其

民之傲蕩而不靜勝而無恥以本快於鬼神虛無之事令其心放蕩無所定困於刑罰

苟勝免而無恥也月令曰無作淫巧以蕩上心周人尊禮尚施事鬼敬神而遠之

近人而忠焉其賞罰用爵列親而不尊賞罰用爵列以尊卑為差其民

之傲利而巧文而不慙賊而蔽以本數交接以言辭尊卑多獄訟○子曰

夏道未瀆辭不求備不大望於民民未厭其親殷人未瀆

禮而求備於民周人強民未瀆神而賞罰刑罰窮矣未瀆辭者

謂時王不尚辭民不褻為也不求備不大望言其政寬貢稅輕也強民言承殷難變之敝也賞罰刑罰窮矣言其繁

文備○子曰虞夏之道寡怨於民殷周之道不勝其傲猶勝

任也言殷周極文民無恥而巧利後世之政難復○子曰虞夏之質殷周之文至

矣言後有王者其作質文不能易之虞夏之文不勝其質殷周之質不勝

其文言王者相變質文各有所多○竝表記○子張問十世可知也王者易姓受命

為一世子張問自此以後十世之事可前知乎子曰殷因於夏禮所損益可知也

周因於殷禮所損益可知也其或繼周者雖百世可知也



馬氏曰所因謂三綱五常所損益謂文質三統愚按三綱謂君為臣綱父為子綱夫為妻綱五常謂仁義禮智信文質謂夏尚忠商尚質周尚文三統謂夏正建寅為人統商正建丑為地統周正建子為天統三綱五常禮之大體三代相繼皆因之而不能變其所損益不過文章制度小過不及之間而其已然之迹今皆可見則自今以往或有繼周而王者雖百世之遠所因所革亦不過此豈但十世而已乎聖人所以知來者蓋如此非若後世識緯術數之學也○胡氏曰子張之問蓋欲知來而聖人言其既往者以明之也夫自脩身以至於為天下不可一日而無禮天叙天秩人所共由禮之本也商不能改乎夏周不能改乎商所謂天地之常經也若乃制度文為或太過則當損或不足則當益益之損之與時宜之而所因者不壞是古今之通義也因往推來雖百世之遠不過如此而已矣○

子曰夏禮吾能言之杞不足徵也殷禮吾能言之宋不足徵也文獻不足故也足則吾能徵之矣

杞夏之後宋殷之後徵證也文典籍

也獻賢也言二代之禮我能言之而二國不足取以為證以其文獻不足故也文獻若足則我能取之以證吾言矣

○子曰周監於二代郁郁乎文哉吾從周

代之禮而損益之郁郁文盛貌○尹氏曰三代之禮至周大備夫子美其文而從之○竝論語○子曰吾

說夏禮杞不足徵也吾學殷禮有宋存焉吾學周禮今用

之吾從周

三代之禮孔子皆嘗學之而能言其意但夏禮既不可考證殷禮雖存又非當世之法惟周禮乃時王之制今日所用孔子既

不得位則從周而已○中庸○林放問禮之本

子曰大哉問

禮與其奢也寧儉喪與其易也寧戚

易治也孟子曰易其田疇在喪禮則節文習熟而無哀痛慘怛之實者也戚則一於哀而文不足耳

禮記

禮記



禮貴得中奢易則過於文儉戚則不及而質二者皆未合禮然凡物之理必先有質而後有文則質乃禮之本也○范氏曰大祭與其敬不足而禮有餘也不若禮不足而敬有餘也喪與其哀不足而禮有餘也不若禮不足而哀有餘也禮失之奢喪失之易皆不能反本而隨其末故也禮奢而備不若儉而不備之愈也喪易而文不若戚而不文之愈也儉者物之質戚者心之誠故為禮之本楊氏曰禮始諸飲食故汗尊而抔飲為之簠簋籩豆罍爵之飾所以文之也則其本儉而已喪不可以徑情而直行為之哀麻哭踊之數所以節之也則其本戚而已周衰世方以文滅質而林放獨能問禮之本○子曰能以禮讓為國乎何有故夫子大之而告之以此○子曰能以禮讓為國乎何有不能以禮讓為國如禮何讓者禮之實也何有言不難也無不然則其禮文雖具亦且○有子曰禮之用和為貴先王之道斯為美小大由之禮者天理之節文人事之儀則也

為體雖嚴然皆出於自然之理故其為用必從容而不迫乃為可貴先王之道此其所以為美而小事大事無不由之也○有所不行知和而和不以禮節之亦不可行也此而復有所不行者以其徒知和之為貴而一於和不復以禮節之則亦非復禮之本然矣所以流蕩忘反而亦不可行也○程子曰禮勝則離故禮之用和為貴先王之道以斯為美而小大由之樂勝則流故有所不行者知和而和不以禮節之亦不可行范氏曰凡禮之體至於敬而其用則以和為貴敬者禮之所以立也和者樂之所由生也若有子可謂達禮樂之本矣愚謂嚴而泰和而節此理之自然禮之全體也毫釐有差則失其中正而各倚於一偏其不可行均矣○棘子成曰君子質而已矣何以文為棘子成衛人為文勝故子貢曰惜乎夫子之說君子也駟不及舌言子言乃君子之意然言出於舌則文猶質也質猶文也虎豹駟馬不能追之又惜其失言也

禮記 卷七十四 禮記 十四



之鞞猶犬羊之鞞鞞皮去毛者也言文質等耳不可相無若必盡去其文而獨存其質則君子小人無以辨矣夫棘子成矯當時之弊固失之過而子貢矯子成之弊又無本末輕重之差胥失之矣○竝論語○

子路曰吾聞諸夫子喪禮與其哀不足而禮有餘也不若禮不足而哀有餘也喪主哀祭禮與其敬不足而禮有餘也

不若禮不足而敬有餘也祭主敬○曾子曰晏子可謂知

禮也已恭敬之有焉言禮者敬而已矣有若曰晏子一狐裘三十

年遣車一乘及墓而反國君七個遣車七乘大夫五个遣

車五乘晏子焉知禮言其大儉偏下非之及墓而反言其既寔則歸不畱賓客有事也人臣賜

車馬者乃得有遣車遣車之差大夫五諸侯七則天子九諸侯不以命數喪數略也个謂所包遣奠牲體之數也雜

記曰遣車視牢具曾子曰國無道君子恥盈禮焉國奢則示之以

儉國儉則示之以禮時齊方奢矯之是也○竝檀弓○冉有問於孔子曰

先王制法禮不下庶人曲禮鄭注云為其遽於事且不能備物然則庶人行

事不可以治於禮乎孔子曰所謂禮不下庶人者以庶人

遽其事而不能充禮故不責之以備禮也家語○子大叔見

趙簡子簡子問揖讓周旋之禮焉對曰是儀也非禮也簡

子曰敢問何謂禮對曰吉也聞諸先大夫子產曰夫禮天

之經也經者道之常地之義也義者利之宜民之行也行者人所履天地

之經而民實則之則天之明日月星辰天之明也因地之性高下剛柔地之



性也生其六氣

謂陰陽風雨晦明

用其五行

金木水火土

氣為五味

酸鹹辛甘

苦發為五色

青黃赤白黑發見也

章為五聲

宮商角徵羽

淫則昏亂民失

其性過則傷性

是故為禮以奉之

制禮以奉其性

為六畜

馬牛羊雞犬豕

五牲

麋鹿麇三犧祭天地宗廟三者謂之犧

以奉五味為九文

謂山龍華蟲藻

火粉米黼黻也

華若草華藻水草火畫火粉米若白

六采

畫績之事雜用天地四方之色青與

五章以奉五色

青與赤謂

白赤與黑元與黃皆相次謂之六色

為九歌

八風七音六律以奉五聲

解見二年

為君臣上下以則地義

君臣有尊卑

為夫婦外內以經二物

夫治外婦治內各治其物

為父子

兄弟姊妹甥舅昏媾姻亞以象天明

六親和睦以事嚴父若衆星之拱辰極也

妻父曰昏重昏曰媾婿

父曰姻兩婿相謂曰亞

為政在君

在臣為事民功曰庸治功曰力

為刑罰威獄使民畏忌以

類其震曜殺戮

雷震電曜天之威也聖人作刑戮以象類之

為溫慈惠和以效

天之生殖長育民有好惡喜怒哀樂生於六氣

此六者皆稟陰陽風

雨晦明之氣

是故審則宜類以制六志

為禮以制好惡喜怒哀樂六志使不過節

哀

有哭泣樂有歌舞喜有施舍怒有戰鬪喜生於好怒生於

惡是故審行信令禍福賞罰以制死生好生好物也死惡物

也好物樂也惡物哀也哀樂不失乃能協於天地之性是



以長久也協和簡子曰甚哉禮之大也對曰禮上下之紀天

地之經緯也經緯錯居以相成者民之所以生也是以先王尚之故

人之能自由直以赴禮者謂之成人夫不亦宜乎曲直以彌其性

○昭公二十五年左氏傳○景公曰吾今而後知禮之可以為國也晏

子對曰禮之可以為國也久矣與天地並有天地則禮義與君令

臣共父慈子孝兄愛弟敬夫和妻柔姑慈婦聽禮也君令

而不違臣共而不貳父慈而教子孝而箴箴諫也兄愛而友

弟敬而順夫和而義妻柔而正姑慈而從從不自專婦聽而婉

也婉順禮之善物也公曰善哉寡人今而後聞此禮之上也

對曰先王所稟於天地以為其民也是以先王上之稟受也○

昭二十六年左氏傳○公如晉自郊勞至于贈賄往有郊勞去有贈賄無失禮

揖讓之禮晉侯謂女叔齊曰魯侯不亦善於禮乎對曰是儀也

不可謂禮禮所以守其國行其政令無失其民者也今政

令在家在大夫不能取也有子家羈弗能用也羈莊公元年孫懿伯也奸

大國之盟陵虐小國謂伐莒取鄆利人之難謂往年莒亂而取鄆不知其

私不自知有私難公室四分民食於他他謂三家也言魯君與民無異思莫在公

不圖其終無為公謀終始者為國君難將及身不恤其所禮之本

末將於此乎在在恤民與憂國而屑屑焉習儀以亟言以習言善儀為急



於禮不亦遠乎君子謂叔侯於是乎知禮時晉侯亦失政叔齊以此諷諫

○昭五年左氏傳 ○任人有問屋廬子曰禮與食孰重曰禮重任國

名屋廬子名連孟子弟子也 色與禮孰重任人復問也 曰禮重曰以禮食則

飢而死不以禮食則得食必以禮乎親迎則不得妻不親

迎則得妻必親迎乎屋廬子不能對明日之鄒以告孟子

孟子曰於答是也何有何有不難也 不揣其本而齊其末方寸

之木可使高於岑樓本謂下末謂上方寸之木至卑喻食色岑樓樓之高銳似山者至高喻禮

若不取其下之平而升寸木於岑樓之上則寸木反高岑樓反卑矣 金重於羽者豈謂一鈞

金與一輿羽之謂哉鈞帶鉤也金本重而帶鉤小故輕喻禮有輕於食色者羽本輕而一輿多

故重喻食色有重於禮者 取食之重者與禮之輕者而比之奚翅食重

取色之重者與禮之輕者而比之奚翅色重禮食親迎禮之輕者也飢

而死以滅其性不得妻而廢人倫食色之重者也奚翅猶言何但言其相去懸絕不但有輕重之差而已 往應

之曰紵兄之臂而奪之食則得食不紵則不得食則將紵

之乎踰東家牆而撻其處子則得妻不撻則不得妻則將

撻之乎紵戾也撻牽也處子處女也此二者禮與食色皆其重者而以之相較則禮為尤重也○此章言義

理事物其輕重固有大分然於其中又各自有輕重之別聖賢於此錯綜斟酌毫髮不差固不肯枉尺而直尋亦未

嘗膠柱而調瑟所以斷之一視○禮起於何也曰人生而於禮之當然而已矣○孟子

有欲欲而不得則不能無求忿而無度量分界則不能不





禮書綱目 卷之十四  
爭爭則亂先王惡其亂故制禮義以分之以養人之欲給  
人之求使欲必不窮乎物物必不屈乎欲兩者相持而長  
是禮之所起也故禮者養也芻豢稻粱五味調香所以養  
口也椒蘭芬苾所以養鼻也雕琢刻鏤黼黻文章所以養  
目也鍾鼓管磬琴瑟竿笙所以養耳也疏房櫺須越席牀  
第几筵所以養體也故禮者養也君子既得其養又好其  
別曷謂別曰貴賤有等長幼有差貧富輕重皆有稱者也  
故天子大路越席所以養體也側載宰芘所以養鼻也前  
有錯衡所以養目也和鸞之聲步中武象驟中韶濩所以

養耳也龍旂九旒所以養信也寢兕持虎鮫韞絲末彌龍  
所以養威也故大路之馬必信至教順然後乘之所以養  
安也孰知夫出死要節之所以養生也孰知夫出費用之  
所以養財也孰知夫恭敬辭讓之所以養安也孰知夫禮  
義文理之所以養情也故人苟生之爲見若者必死苟利  
之爲見若者必害苟怠惰偷懦之爲安若者必危苟情說  
之爲樂若者必滅故人一之於禮義則兩得之矣一之於  
情性則兩喪之矣故儒者將使人兩得之者也墨者將使  
人兩喪之者也是儒墨之分也○禮有三本天地者生之



本也先祖者類之本也君師者治之本也無天地惡生無先祖惡出無君師惡治三者偏亡焉無安人故禮上事天下事地尊先祖而隆君師是禮之三本也故王者天太祖諸侯不敢壞大夫士有常宗所以別貴始貴始得之本也郊止乎天子而社至於諸侯道及士大夫所以別尊者事尊卑者事卑宜大者巨宜小者小故有天下者事十世有一國者事五世有五乘之地者事三世有三乘之地者事二世持手而食者不得立宗廟所以表積厚積厚者流澤廣積薄者流澤狹也大饗尚元尊俎腥魚先大羹貴食飲

之本也饗尚元尊而用酒醴先黍稷而飯稻粱祭齊大羹而飽庶羞貴本而親用也貴本之謂文親用之謂理兩者合而成文以歸太一夫是謂太隆故尊之尚元酒也俎之尚腥魚也豆之先太羹也一也利爵之不醮也成事之俎不嘗也三臭之不食也大昏之未發齊也大廟之未入尸也始卒之未小斂也一也大路之素未集也郊之麻纒也喪服之先散麻也一也三年之喪哭之不文也清廟之歌一唱而三歎也縣一鍾尚拊之隔朱弦而通越也一也凡禮始乎脫成乎文終乎悅故至備情文俱盡其次情文代



勝其下復情以歸大一也天地以合日月以明四時以序  
星辰以行江河以流萬物以昌好惡以節喜怒以當以爲  
下則順以爲上則明○萬物變而不亂貳之則喪也禮豈  
不至矣哉立隆以爲極而天下莫之能損益也本末相順  
終始相應至文以有別至察以有說天下從之者治不從  
者亂從之者安不從者危小人不能測也禮之理誠深矣  
堅白同異之察入焉而溺其理誠大矣擅作典制僻陋之  
說入焉而喪其貌誠高矣暴慢恣睢輕俗之屬入焉而隊  
故繩墨誠陳矣則不可欺以曲直衡誠縣矣則不可欺以

輕重規矩誠施矣則不可欺以方圓君子審於禮則不可  
欺以詐僞故繩者直之至也衡者平之至規矩者方圓之  
至禮者人道之極也然而不法禮不足禮謂之無方之民  
法禮足禮謂之有力之士禮之中焉能思索謂之能慮禮  
之中焉能勿易謂之能固能慮能固加好者焉斯聖人矣  
故天者高之極也地者下之極也無窮者廣之極也聖人  
者道之極也禮者以財物爲用以貴賤爲文以多少爲異  
以隆殺爲要文理繁情用省是禮之隆也文理省情用繁  
是禮之殺也文理情欲相爲內外表裏竝行而雜是禮之



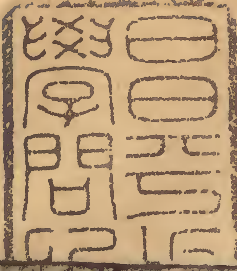
中流也故君子上致其隆下盡其殺而中處其中步驟馳騁厲驚不外是矣是君子之壇宇宮庭也人有是士君子也外是民也於是其中焉方皇周挾曲得其次序是聖人也故厚者禮之積也大者禮之廣也高者禮之隆也明者禮之盡也  
並荀字  
 ○太史公曰洋洋美德乎宰制萬物役使羣衆豈人力也哉余至大行禮官觀三代損益乃知緣人情而制禮依人性而作儀其所由來尚矣人道經緯萬端規矩無所不貫誘進以仁義束縛以刑罰故德厚者位尊祿重者寵榮所以總一海內而整齊萬民也人體安駕

乘爲之金與錯衡以繁其飾目好五色爲之黼黻文章以表其能耳樂鍾磬爲之調諧八音以蕩其心口甘五味爲之庶羞酸鹹以致其美情好珍善爲之琢磨圭璧以通其意故大路越席皮弁布裳朱紘洞越大羹元酒所以防其淫侈救其彫敝是以君臣朝廷尊卑貴賤之序下及黎庶車輿衣服宮室飲食嫁娶喪祭之分事有適宜物有節文

史記禮書

同邑後學  
戴揚休 俞鎮璣 俞肇綸校

禮書綱目卷之七十四 終





飛書綱目

卷七十四

一

一

一

一

一

一



