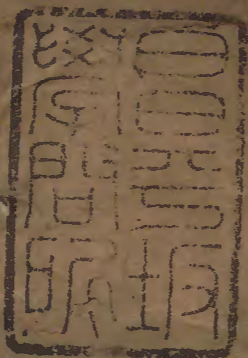


繚書

一之五

| | | | |
|-----|---|---|---|
| 漢書門 | | | |
| 二 | 三 | 三 | 七 |
| 冊 | 架 | 函 | 號 |



| | | | |
|------|---|---|---|
| 庫文閣内 | | | |
| 二 | 三 | 三 | 漢 |
| 九 | 二 | 三 | 書 |
| 函 | 冊 | 號 | 類 |

| | | |
|------|-----|-------|
| 内閣文庫 | | |
| 番號 | 漢 | 2330 |
| 冊數 | 2 | (1) |
| 函號 | 290 | 161 |



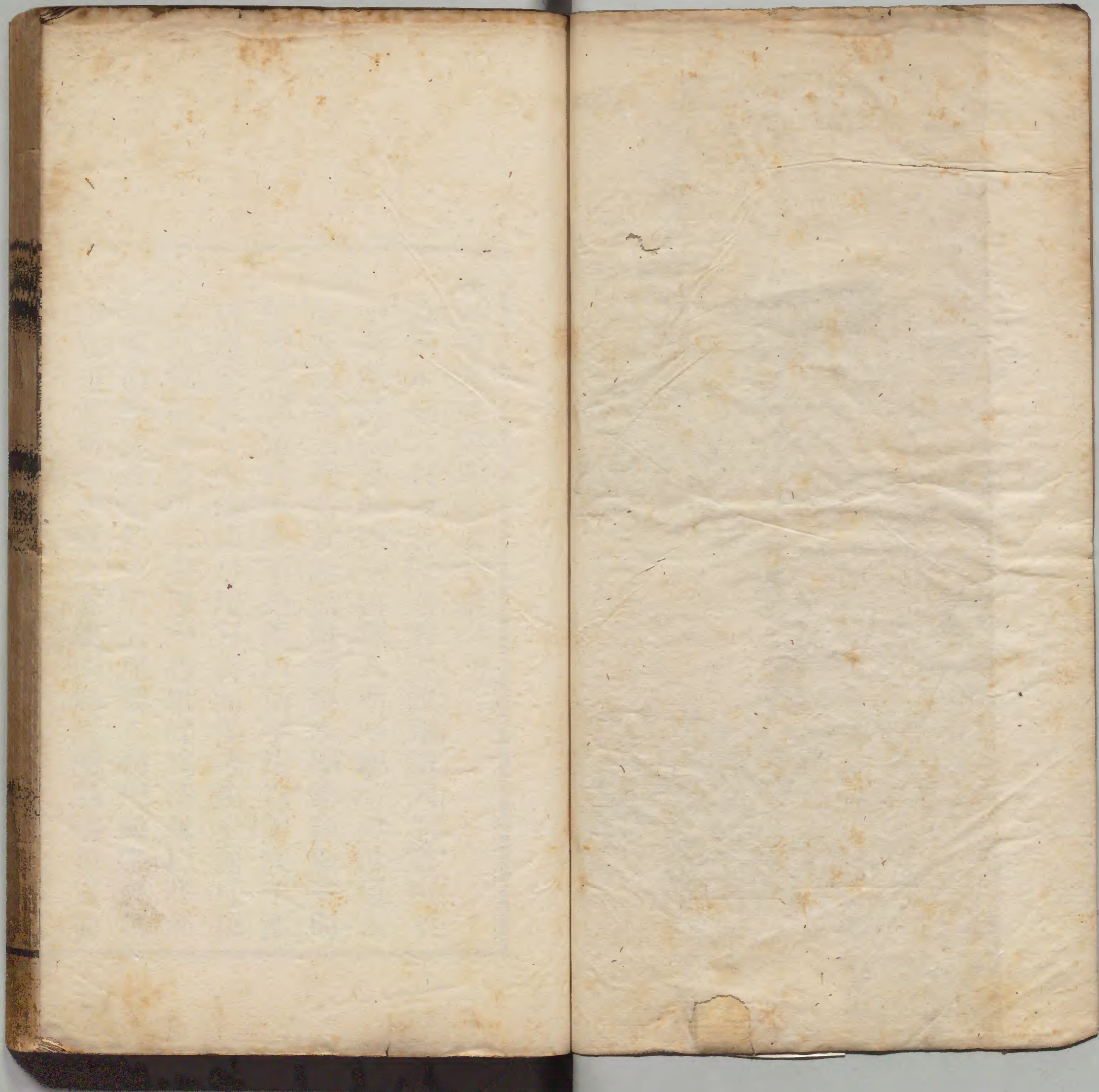
A 1 2 3 4 5 6 M 8 9 10 11 12 13 14 15 B 17 18 19

Kodak Gray Scale



© Kodak, 2007 TM: Kodak







御製題武英殿聚珍版十韻

有序

淺草文庫

校輯永樂大典內之散簡零編並蒐訪天下遺籍不
 下萬餘種彙為四庫全書擇人所罕覩有裨世道人
 心及足資考鏡者剞劂流傳嘉惠來學第種類多則
 付雕非易董武英殿事金簡以活字法為請既不濫
 費棗梨又不久淹歲月用力省而程功速至簡且捷
 考昔沈括筆談記宋慶歷中有畢昇為活版以膠泥
 燒成而陸深金臺紀聞則云毘陵人初用鉛字視版
 印尤巧便斯皆活版之權輿顧埏泥體麤鎔鉛質輒

俱不及鑊木之工緻茲刻單字計二十五萬餘雖數
百十種之書悉可取給而校讐之精今更有勝於古
所云者第活字版之名不雅馴因以聚珍名之而系
以詩

稽古搜四庫於今突五車開鑄思壽世積版或充閭張

帖唐院集周文梁代餘同為製活字用以印全書精越

鵝冠體昨歲江南所進之書有鵝冠子即富過鄴架儲

機圓省雕氏功倍謝鈔胥聯腋事堪例埏泥法似疎毀

銅昔悔彼康熙年間編纂古今圖書集成刻銅字為活

版排印戴工貯之武英殿歷年既久銅字或

被竊缺少司事者懼干咎適值乾隆初年京師錢貴遂
請毀銅字供鑄從之所得有限而所耗甚多已為非計
且使銅字尚存則今之印書刊木此慙予既復羨黎棗
不更事半功倍乎深為惜之
還教慎魯魚成編示來學嘉惠志符初

乾隆甲午仲夏

| | | | | | | | | | |
|--|--|--|--|--|--|--|--|--|--|
| | | | | | | | | | |
|--|--|--|--|--|--|--|--|--|--|

蠻書目錄

武英殿聚珍版

卷一

雲南界內途程第一

卷二

山川江源第二

卷三

六詔第三

卷四

名類第四

卷五

六賧第五

卷六

雲南城鎮第六

卷七

雲南管內物產第七

卷八

蠻夷風俗第八

卷九

南蠻條教第九

卷十

南蠻疆界接連諸番夷國名第十

臣等謹案蠻書十卷唐安南從事樊綽撰新唐書藝文志著於錄宋史藝文志則有綽所撰雲南志十卷而不稱蠻書永樂大典又題作雲南史記名目錯異今攷司馬光通鑑攷異程大昌禹貢圖蔡沈書集傳所引蠻書之文並與是編相同則新唐書志為可信惟志稱綽為嶺南西

道節度使蔡襲從事而通鑑載襲實官安南經
畧使與綽所記較合是新書亦失攷也綽成此
書在懿宗咸通初書中多自稱臣又稱錄六詔
始末纂成十卷於安南郡州江口附張守忠進
獻蓋當時嘗以奏御者交州境接南詔綽爲幕
僚親見蠻事故於六詔種族風俗山川道里及
前後措置始末撰次極詳實輿志中最古之本
宋祁作新史南蠻傳司馬光通鑑載南詔事多
採用之程大昌等復引所述蘭滄江以證華陽

黑水之說蓋宋時甚重其書而自明以來流傳
遂絕雖以博雅如楊慎亦稱綽所撰爲有錄無
書則其亡軼固已久矣今此本因錄入永樂大
典僅存而文字已多斷爛不可讀又世無別本
可校謹以諸書參攷旁證正其訛誤而姑闕其
不可通者各加案語疏於下方釐爲十卷仍依
新唐書志題曰蠻書從其朔也乾隆三十九年
二月恭校上

蠻書卷一

唐

樊

綽

撰

雲南界內途程第一

安寧城後漢元鼎二年伏波將軍馬援立銅柱定疆界

之所

案馬援定交趾為後漢光武帝建武十九年事元鼎乃西漢武帝紀年後漢並無此號蓋樊綽失於

攷據

去交趾城池四十八日程漢時城壁尙存碑銘並

在

苴咩

上音斜下符差切

城從安南府城至蠻王見坐苴咩城水

陸五十二日程只計日無里數從安南上水至峰州兩

日至登州兩日至忠誠州三日至多利州兩日至奇富
 州兩日至甘棠州兩日至下步三日至黎武賁柵四日
 至賈勇步五日已上二十五日程並是水路大中初悉
 屬安南管係其刺史並委首領勾當大中八年經畧使
 苛暴川洞離心疆內首領旋被蠻賊誘引數處陷在賊
 中從賈勇步登陸至矣符管一日從矣符管至曲烏館
 一日至思下館一日至沙隻館一日至南場館一日至
 曲江館一日至通海城一日至江川縣一日至進寧館
 一日至鄯闡柘東城一日

案柘東舊唐書及通鑑俱作拓東胡三省云言開拓東境

也新唐書作柘从木與此同

從柘東節度城至寧寔館一日安寧館
 本是漢寧郡城也從安寧城至龍和館一日至沙雌館
 一日至曲館一日至沙卻館一日至求贈館一日至雲
 南驛一日至波大驛一日至白巖驛一日至龍尾城一
 日李謐伐蠻於龍尾城誤陷軍二十萬衆今爲萬人塚
 至陽案陽新唐書作羊苴咩城一日蠻王從太和城移在苴咩城
字原本誤入正文今改正自西川成都府至雲南蠻王府州縣館驛
 江嶺開塞並里數計二千七百二十里
 從府城至雙流縣二江驛四十里至蜀州新津縣三江

驛四十里至延貢驛四十里至臨邛驛四十里至順城
 驛五十里至雅州百丈驛四十里至名山縣順陽驛四
 十里至巖道縣延化驛四十里從延化驛六十里至管
 長賁關從奉義驛至雅州界榮經縣南道驛七十五里
 至漢昌六十里案此句上屬雅州地名葛店至皮店三
有脫文
 十里至黎州潘倉驛五十里至黎武城六十里至白土
 驛三十五里過漢源縣十里至通望縣木篋驛四十里去大渡
十里
 至望星驛四十五里至清溪關五十里至大定城六十
 里至達士驛五十里黎嵩二州分界至新安城三十里至菁口

驛六十里至榮水驛八十里至初裏驛三十五里至臺
 登城平樂驛四十里古縣今廢至蘇祁驛四十里古縣至鶴州
 三阜城四十里州城在三阜山上至沙也城八十里故鶴州太
和年移在
 臺登至儉浪驛八十里至俄淮嶺七十里下此嶺入雲南
 界已上三十二驛計一千八百八十里案上文惟三十
驛計一千四百
九十五里與
此數不符並屬西川管差官人將軍專知驛務
 雲南蠻界從鶴州俄淮嶺七十里至菁口驛三十里至
 芘驛六十里至會川鎮差蠻三人充鎮五十五里至目
 集館七十里至會川有蠻充刺史稱會川都督從目集

驛至河子鎮七十里瀘江乘皮船渡瀘水從河子鎮至

末柵館五十里至伽毗館七十里至清渠舖八十里渡

繩橋雲南行記云渠桑驛至藏傍館七十四里至陽褒館六十里

過大嶺險峻極從陽褒至弄棟城七十里本是姚州舊

屬西川天寶九載為姚州都督張乾案乾唐書作虔陀附蠻所

陷從弄棟城至外彌蕩八十里從外彌蕩至求贈館案此

句下有脫文至雲南城七十里至波大驛四十里至渠藍趙

館四十里至龍尾城三十里從龍尾城至陽苴咩城五

十里以上一十九驛計一千五十四里案十九驛共計一千六十九里

與此數亦不符

南蠻因姚州之後屬蠻管係從邕州路至蠻苴咩城

從黔州路至蠻苴咩城兩地途程臣未諳委伏乞下

堂帖令分析緣南蠻姦猾攻劫在心田桑之餘便習

鬪敵若不四面征戰凶惡難悛所以錄其城鎮川原

塵黷宸扆或冀破其蟻聚之衆永清羌虜之夷臣披

瀝懇忱無任隕越之至案此條乃附載陳說之詞如後世著書之案語原本誤連

正文遂令文義格碍今低一格以別之後仿此

從石門外出魯望昆州至雲南謂之北路黎州清溪關

出邛部過會通至雲南謂之南路從戎州南十日程至石門上有隋初刊記處云開皇五年十月二十五日兼法曹黃榮領始益二州石匠鑿石四孔各深一丈造偏梁橋閣迺越析州津州蓋史萬歲南征出于此也越析州今西河河東一日程越析州諮長故地也津州未詳其處天寶中鮮于仲通南溪下兵亦是此路後遂閉絕僅五十年來貞元十年南詔立功歸化朝廷發使冊命而邛部舊路方有兆吐蕃侵鈔隔關其年七月西川節度韋臯乃遣巡官監察御史馬益閉石門路量行館石

門東崖石壁直上萬仞下臨朱提江流又下入地中數百尺惟聞水聲人不可到西崖亦是石壁傍崖亦有閣路橫澗一步斜亘三十餘里半壁架空欹危虛險其安梁石孔卽隋朝所鑿也閣外至夔嶺七日程直經朱提江下上躋攀偃身側足又有黃蠅飛蛭毒蛇短狐沙虱之類石門外第三程至牛頭山山有諸葛古城館臨水名馬安渡上源從阿等路部落遶蒙夔山又東折與朱提江合第五程至生蠻阿部落第七程至蒙夔嶺嶺當大漏天直上二十里積陰凝閉晝夜不分從此嶺頭南

下八九里青松白草川路漸平第九程至魯望卽蠻漢
 兩界舊曲靖之地也曲州靖州廢城及邱墓碑闕皆在
 依山有阿竿路部落過魯望第七程至竹子嶺嶺東有
 暴蠻部落嶺西有盧鹿蠻部落第六程至生蠻磨彌殿
 部落此等部落皆東爨烏蠻也男則髮髻女則散髮見
 人無禮節拜跪三譯四譯乃與華通大部落則有鬼主
 百家二百牛馬案此句未詳無布帛男女悉披牛羊皮第九
 程至制長館于是始有門閣廨宇迎候供養之禮皆漢
 地凡從魯望行十二程方始到柘東

黎州南一百三十里有清溪峽乾元二年置關關外三
 十里卽嶺州界也行三百五十里至邛部川故邛部縣
 之地也下南一百三十里至臺登西南八十里至普安
 城劍南西川節度使重兵大將鎮焉臺登直北去保塞
 城八十里吐蕃謂之北谷天寶以前嶺州柳強鎮也自
 入吐蕃更增修嶮因城下有路向曩恭地谷東南一百
 三十里至羅山城天寶以後吐蕃新築非國家舊城貞
 元十年十月西川節度兵馬與雲南軍併力破保塞大
 定獻俘闕下十一年正月西川又拔羅山置兵固守邛

南驛路由此遂通臺登城直西有西望川行一百五十里入曲羅瀘水從北來至曲羅縈迴三曲每中間皆有磨些部落以其負阻深險承上莫能攻討

案承上蠻官各見後文

瀘水從曲羅南經劍山之西又南至會同川邊水左右總謂之西蠻邛部東南三百五十里至勿鄧部落大鬼主夢衝地方闊千里邛部一姓白蠻五姓烏蠻初止五姓在邛部臺登中間皆烏蠻也婦人以黑縉為衣其長曳地又束欽兩姓在北谷皆白蠻三姓皆屬夢衝內受恩賞于國外私于吐蕃貞元七年節度使韋臯使嵩州

刺史蘇瑰殺夢衝因別立大鬼主勿鄧南七十里

有兩姓部落

案此下當有闕文

續書

卷一

項家達校

蠻書卷一

蠻書卷二

唐

樊

綽

撰

山川江源第二

金馬山在柘東城螺山南二十餘里高百餘丈與碧雞山東南西北相對土俗傳云昔有金馬徃徃出見山上亦有神祠從漢界入蠻路出此山之下螺山徧地悉是螺蛤故以名焉

碧雞山在昆池西岸上與柘東城隔水相對從東來者岡頭數十里已見此山山勢特秀池水清澹水中有碧

蠻書

卷二

一

雞山石山有洞庭樹年月久遠空有餘本

玷蒼山

案玷唐書作點

南自石橋北抵登川長一百五十餘里

名爲玷蒼直南北亦不甚正東向洱河城郭邑居碁布山底西面陡絕下臨平川山頂高數千餘丈石稜青蒼不通人路冬中有時墮雪

囊葱山在西洱河東隅河流俯齧山根土山無樹石高處不過數十丈面對賓居越析山下有路從渠斂趙出

登川

高黎共山在永昌西下臨怒江左右平川謂之穹睽湯

浪加萌所居也草木不枯有瘴氣自永昌之越睽途經此山一驛在山之半一驛在山之巔朝濟怒江登山暮方到山頂冬中山上積雪苦寒秋夏又苦穹睽湯浪毒暑酷熱河睽賈客在尋傳羈離未還者爲之謠曰冬時欲歸來高黎共上雪秋夏欲歸來無那穹睽熱春時欲歸來平中絡賂絕

絡賂財之名也

大雪山在永昌西北從騰充過寶山城又過金寶城以北大睽周迴百餘里悉皆野蠻無君長也地有瘴毒河睽人至彼中瘴者十有八九死閻羅鳳嘗使領軍將於

大賧中築城管制野蠻不逾周歲死者過半遂罷棄不復往來其山土肥沃種瓜瓠長丈餘冬瓜亦然皆三尺圍又多薏苡無農桑收此充糧三面皆占大雪山其高處造天往往有吐蕃至賧貨易云此山有路去贊普牙帳不遠

又有水源出臺登山南流過嶺州西南至會州諾賧與東瀘古諾水也源出蕃中節度北謂之諾矣江南郎部落又東折流至尋傳部落與磨些江合源出吐蕃中節度西共籠川犛牛石下故謂之犛牛河環遶弄視川南

流過鐵橋上下磨些部落即謂之磨些江至尋傳與東瀘水合東北過會同川總名瀘水蜀忠武侯諸葛亮伐南蠻五月渡瀘水處在弄棟城北今謂之南瀘兩岸葭大如臂脛川中氣候常熱雖至冬行過者皆袒衣流汗又東北入戎州界為馬湖至關邊縣門與朱提江合流戎門南城入外江

昆池在柘東城西南百餘里四十五里

案此四字疑衍文

水源

從金馬山東北來柘東城北十數餘里官路有橋渡此水闊二丈餘清深迅急至碧雞山下為昆州因水為名

也土蠻亦呼名滇池案今晉寧川中自有大池在東南
 當是滇池水不可呼池乃蠻不能別滇池水亦名東昆
 池西南遶山又西北池流為河過安寧城下巨水東西
 有橋三十一闊長三百餘步徒行七日程與瀘水合
 又量水川在滇池南兩日程漢舊黎州也川中有大池
 其水東洩流處出一石竇中流水甚廣石竇甚狹土蠻
 云忽竇空百姓憂溺新豐川亦有大池甚廣

蘭滄江源出吐蕃中大雪山下莎川東南過聿齋城西
 謂之瀨水河又過順蠻部落南流過劍川大山之西蘭
 滄江南流入海龍尾城西第七驛有橋即永昌也兩崖
 高險水迅激橫巨大竹索為梁上布箐箐上實板仍通
 以竹屋蓋橋其穿索石孔孔明所鑿也昔諸葛征永昌
 於此築城今江西山上有廢城遺跡及古碑猶存亦有
 神祠廟存焉

又麗水一名祿旱江案旱字字書不載源自邏些城三危山下

南流過麗水城西又南至蒼望又東南過道雙王道勿
 川西過彌諾道立柵又西與彌諾江合流過驃國南入
 于海水中蛟龍鱗魚烏鰂魚又有水獸似牛游泳則

波濤沸湧狀如海潮禹貢導黑水至于三危蓋此是也
或云源當是大月河恐非也

又彌諾江在麗水西源出西北小婆羅門國南流過泖
腋苴川又東南至兜彌伽木柵分流遶柵居沙灘南北
一百里東西六十里合流正東過彌臣國南入于海

蠻書卷二

蠻書卷三

唐

樊

綽

撰

六詔第三

六詔並烏蠻又稱八詔蓋白巖城時傍及劍川矣羅識
二詔之後開元元年中蒙歸義攻石橋城閣羅鳳攻石
和亦八詔之數也

時傍母蒙歸義之女妻閣羅鳳

案新唐書南詔傳云時傍母歸義女其女復妻

閣羅鳳据其文則此妻字上應有其女復三字蓋原本脫誤

初畔羅皮既敗時傍入

居遼州招誘上浪得數千戶後為閣羅鳳所猜遂遷居

白崖城及劔川羅識與神川都督言語交通

案原本川都督上脫

神字今據新唐書增人

時傍與其謀俱求立為詔謀洩時傍被殺

害羅識北走神川神川都督送羅些二城

案此條雖不標詔名據上

文則時傍及羅識亦在詔數也

蒙雋一詔最大初雋輔首卒

案輔原本作轉今從新唐書南詔傳改正

無子

源羅子年弱及照源在南詔蒙歸義密有兼吞之意推

恩啗利源衆歸焉居數月俘照源及源羅子遂并其地

三越析一詔也亦謂之磨些詔部落在賓居舊越析州

也去囊葱山一日程有豪族張尋求

案張原本作帳今從新唐書南詔傳

改正

白蠻也貞元中通詔主波衝之妻遂陰害波衝劔南

節度巡邊至姚州使召尋求笞殺之遂移其諸部落以

地并於南詔波衝兄子于贈提攜家衆走降鐸鞘

案鐸鞘乃

兵器據後物產篇內有越析詔于贈天降鐸鞘云云疑此走字上當有出字降字上當有天字

東北渡

瀘邑龍佉沙方一百二十里周迴石岸其地總謂之雙

舍于贈部落亦名楊墮居河之東北後蒙歸義隔瀘城

臨逼于贈再戰皆敗長男閣羅鳳自請將兵乃擊破楊

墮于贈投瀘水死數日始獲其屍并得鐸鞘

四浪穹一詔也詔主豐時豐啐兄弟俱在浪穹後豐啐

襲遼賧居之由是各為一詔豐時卒子羅鐸立羅鐸卒
 子鐸邏望立為浪穹州刺史與南詔戰敗以部落退保
 劍川故盛稱劍浪卒子望偏立望偏卒羅矣羅君立
唐書南詔傳望偏死子偏羅矣立偏羅矣 貞元十年南
 詔擊破劍川俘矣羅君徙永昌凡浪穹遼賧施浪總謂
 之浪人故云三浪詔也

五遼賧一詔也主豐咩初襲遼賧御史李知古

案李原本作為

今據新唐書改正 領詔出問罪即日伏辜其子咩羅皮後為遼

賧州刺史與蒙歸義同伐靜河蠻遂分據大釐城咩羅

皮乃歸義之甥也弱而無謀歸義襲其城奪之咩羅皮
 復入遼賧即與浪穹施浪兩詔援兵伐歸義于時既剋
 大釐築龍口城歸義聞三浪兵至率眾拒戰三浪大敗
 追奔過遼賧敗卒多陷死於泥沙之中咩羅皮從此退
 居野共川咩羅皮卒子皮羅遼立皮羅遼卒子遼羅顛
 立遼羅顛卒子顛之託立

案顛之託新唐書作顛文託

南詔既破劍

川收野共俘顛之托徙永昌

六施浪一詔也詔主施望欠初閣羅鳳據石和城俘施
 各皮而望欠援絕後與豐咩咩羅皮同伐蒙歸義又皆

敗潰退保矣苴和城歸義稍從江口進兵脅其部落無
 幾施望欠衆潰僅以家族之半西走永昌初聞歸義又
 軍於蘭滄江東去必取永昌不能容望欠計無所出有
 女名遺南以色稱却遣使求致遺南於歸義許之望欠
 遂渡蘭滄江終於蒙舍

望欠弟望千當矣苴和城初敗之時北走吐蕃吐蕃立
 爲詔歸於劍川爲衆數萬望千生千傍傍生傍羅顛南
 詔旣破劍川盡獲施浪部落傍羅顛脫身走瀘北今三
 浪悉平惟傍羅顛矣識案矣識卽前所稱劍川矣羅識也子孫在蕃中

案望千雖不標詔名而列於六詔八詔之間則以當第七詔也

八蒙舍一詔也居蒙舍川在諸部落之南故稱南詔也
 姓蒙貞元年中獻書於劍南節度使韋臯自言本永昌
 沙壺之源也南詔八代祖舍龍生龍獨羅亦名細奴邏
 當高宗時遣首領數詣京師朝參皆得召見賞錦袍錦
 袖紫袍細奴邏生邏盛炎炎生盛邏皮盛邏皮生閣羅
 鳳案唐書盛邏皮下尚有皮邏閣一代此本蓋有附文當天后時邏盛入朝其妻
 方娠行次姚州生盛邏皮邏盛炎聞而喜曰吾且有子
 承繼身到漢地死無憾矣旣至謁見大蒙恩獎勅鴻臚

安置賜錦袍金帶繒綵數百疋歸本國開元初卒其子

盛邏皮立朝廷授特進臺登郡王知沙壺州刺史長男

閣羅鳳授特進兼楊瓜州刺史次男成節度蒙舍州刺

史次男崇江東刺史次男成進雙祝州刺史初炎閣未

有子案唐書炎閣為邏盛養閣羅鳳為子閣羅鳳復歸

蒙畔故名承炎閣後亦不改天寶四載閣羅鳳長男鳳

伽異入朝宿衛授鴻臚少卿七載蒙歸義卒案唐書蒙

羅閣乃唐所賜名也閣羅鳳立朝廷冊襲雲南王矣伽異大卿兼

楊瓜州刺史閣羅鳳攻石橋城擒施谷皮討越析梟于

贈西開尋傳南通驃國及張乾陁陷姚州鮮于仲通戰

江口遂與中原隔絕閣羅鳳嘗謂後嗣悅歸皇化但指

大和城碑及表疏舊本呈示漢使足以雪吾前過也鳳

伽異先死大歷四年閣羅鳳卒伽異長男異牟尋繼立

生尋夢湊一名閣勸異牟尋每歎地卑夷雜禮義不通

隔越中華杜絕聲教遂獻書檄寄西川節度使韋臯韋

臯答牟尋書申以朝廷之命牟尋不謀於下陰決大計

遂三路發使冀有一達一使出安南一使出西川一使

由黔中案此五字原本貞元十年三使悉至闕下朝廷

脫據唐書補入

納其誠款許其歸化節度恭承詔旨專遣西川判官

唐案

書作巡官崔佐時親信數人越雲南與牟尋盟於玷蒼山下

誓文四本內一本進獻一本異牟尋置於玷蒼山下神

祠石函內一本納於祖父等廟一本置府庫中以示子

孫不令背逆不令侵掠

臣咸通四年正月奉本使尚書蔡襲意旨令書吏寫

蠻王異牟尋誓文數本並書牒繫於車弩上飛入賊

營臣切覽牟尋誓文立盟極切今南蠻子孫違負前

誓伏料天道必誅容臣視於江源訪覓其誓文續俟

寫錄真本進上

案異牟尋誓文今附卷末而此云待訪覓續寫者蓋其初作此篇時尙未

得誓文故所言如此其後訪覓附入而此本未及刊削遂前後互異其說耳

蠻書卷三

蠻書卷四

唐

樊

綽

撰

名類第四

西爨白蠻也東爨烏蠻也當天寶中東北自曲靖州西南至宣城邑落相墜牛馬被野在石城昆州曲軛晉寧喻獻安寧至龍和城謂之西爨在曲靖州彌鹿川升麻川南至步頭謂之東爨風俗名爨也初爨歸王為南寧州都督理石城襲殺蓋聘蓋啓父子

案原本訛作孟軻孟啓今據新唐書

改遂有升麻川歸王兄摩澁澁生崇道理曲軛川為兩

爨大鬼主崇道弟日進日用在安寧城及章仇兼瓊開步頭路方於安寧築城羣蠻騷動陷殺築城使者元宗遣使勅雲南王蒙歸義討之歸義師次波州而歸王及崇道兄弟爨彥璋等千餘人詣軍門拜謝請奏雪前事歸義露章上聞往返二十五日詔書下一切釋罪無何崇道殺日進又陰害歸王歸王妻阿姹烏蠻女也走投父母稱兵相持諸爨豪亂阿姹私遣使詣烏蒙舍川求投歸義即日抗疏奏聞阿姹男守偶案守偶新唐書作守隅遂代歸王為南寧州都督歸義仍以女妻之又以一女妻崇

道男輔朝崇道內懷忿惋外示和平猶與守偶母子日相攻伐阿姹又訴於歸義與師問罪行次昆川信宿而曲軛川潰散崇道南走黎川歸義盡俘其家族羽黨并殺輔朝而取其女崇道俄亦被殺諸爨由是離弱及歸義卒子閣羅鳳立守偶并妻歸河賧案河賧原本作阿體今從唐書改正從此與皇化隔絕阿姹自為烏蠻部落王從京師朝叅大蒙恩賞閣羅鳳遣昆川城使楊牟利以兵圍脇西爨徙二十餘萬戶於永昌城烏蠻以言語不通多散林谷故得不徙是後自曲靖州石城升麻川昆川南至龍和

以來蕩然兵荒矣日用子孫今立在永昌城界內烏蠻種類稍稍復振後徙居西爨故地今與南詔為婚姻之家

南蠻去安峰州林西原界二十二日程

自大中八年安南都護擅罷林西原防冬戍卒洞主李由獨等七縮首領被蠻誘引復為親情日往月來漸遭侵軼罪在都護失招討之職乖經畧之任臣於咸通三年春三月四日奉本使尚書蔡襲手示密委臣單騎及健步二十已下人深入賊帥朱道古營寨

三月八日入賊重圍之中蠻賊將楊秉忠大羌楊阿

觸楊酋盛悉是烏蠻賊人同迎言辭狡詐臣却迴一

一白於都護王寬寬自是不明都無遠慮領得臣書

牒全無指揮擅放軍迴苟求朝獎致令臣本使蔡襲

枉傷矢石陷失城池徵之其由莫非王寬之過案此條原

本文多訛脫今據通鑑攷異所引蠻書原文訂正攷異又云蔡襲將兵伐寬寬為已替之人安能擅放軍回令襲陷沒疑蠻書擅放軍回上少蔡京二字蓋蔡京時為嶺南西道節度貪懦敗事故攷異云然

獨錦蠻烏蠻苗裔也在秦藏南去安寧兩日程天寶中

為蹄州刺史案蹄州原本作歸州今據新唐書改正其族多姓李異牟尋

母獨錦蠻之女也牟尋之姑亦嫁獨錦蠻獨錦蠻之女
 為牟尋妻有子委負監貞元十年為大將軍在勃弄棟
 川為城貞元十年以尚書祠部郎中兼御史中丞袁滋
 內給事俱文珍劉幽巖入雲南持節冊南詔異牟尋為
 雲南王為西南之藩屏牟尋男閣勸已後繼為王案貞元十
年以尚書云云至後繼為王五十八字與獨錦蠻事不
 相涉以文義推之疑為八詔篇蒙舍條下之文當在不
 令侵掠句後
 錯簡於此
 弄棟蠻則白蠻苗裔也本姚州弄棟縣部落其地舊為
 褒州嘗有部落首領為刺史有誤毆殺司戶者為府城

論罪遂卒家眾

案新唐書南詔傳云有為刺史者誤殺其參軍率族北走據其文則此卒字當

作率字家眾下當有北走二字蓋原本脫誤

後分散在磨些江側並劍共諸

川悉有之餘部落不去當天寶中姚州刺史張乾陁守

城拒戰陷死殆盡貞元十年南詔異牟尋破掠吐蕃城

邑收獲弄棟城遷於永昌之城

青蛉蠻亦白蠻苗裔也本青蛉縣部落天寶中雋州初

陷有首領尹氏父兄子弟相率南奔河賧閣羅鳳厚待

之貞元年中南詔清平官尹輔酋尹寬求

案唐書作尹仇寬

皆

其人也衣服言語與蒙舍略同

裳人本漢人也部落在鐵橋北不知遷徙年月初襲漢服後稍叅諸戎風俗迄今但朝霞纏頭其餘無異貞元十年南詔異牟尋領兵攻破吐蕃鐵橋節度城獲裳人數千戶悉移於雲南東北諸川今鐵橋城為南蠻所據差大將軍為城使

長禪蠻本烏蠻之後部落在劍川屬浪詔其本俗皆衣長禪曳地更無衣服惟牛羊皮南詔既破劍浪遂遷其部落與施順諸蠻居養給之

河蠻本西洱河人今呼為河蠻故地當六詔皆在而河

蠻自固洱河城邑開元已前嘗有首領入朝本州刺史受賞而歸者及南詔蒙歸義攻拔大城河蠻遂迸遷化皆羈制於浪詔貞元十年浪詔破敗復徙於雲南東北柘東以居柘東城去安南城三十九日程咸通三年十二月二十七日蠻賊逼交州池城案通原本作通今據通鑑攷異所引蠻書文改河蠻在蘇歷舊城置營案蘇歷本原作蘇厝今從通鑑攷異改正及分布賊眾在解後士僅二千餘人

施蠻本烏蠻種族也鐵橋西北大施體施歛尋皆其所居之地案新唐書南詔傳作施蠻居大施歛尋歛此文疑有誤男以緡布為纒

褶袴婦人從頂橫分其髮當額并頂後各為一髻男女

絡身并跣足披羊皮部落主承上皆吐蕃偽封為王貞

元十年案原本祇作貞元年據新唐書乃貞元十年事今補入南詔攻城邑虜其

王尋羅并宗族置於蒙舍城養給之

順蠻本烏蠻種類初與施蠻部落叅居劍共諸川咩羅

皮鐸羅望既失遼川浪穹退而逼奪劍共由是遷居鐵

橋已上其地名劍羌在斂尋賧西北四百里男女風俗

與施蠻略同其部落主吐蕃亦封王貞元十年南詔異

牟尋虜其王傍彌潛宗族置於雲南白巖養給之其施

蠻部落百姓則散隸東北諸川

磨蠻亦烏蠻種類也鐵橋上下及大婆二婆三探覽昆

池等川皆其所居之地也土多牛羊一家即有羊羣終

身不洗手面男女皆披羊皮俗好飲酒歌舞此種本姚

州部落百姓也南詔既襲破鐵橋及昆池等諸城凡虜

獲萬戶盡分隸昆州左右及西爨故地

磨些蠻在施蠻外與南詔為婚姻家又與越析詔姻婭

撲子蠻勇悍矯捷以青婆羅段為通身袴善用白箕竹

深林間射飛鼠發無不中部落首領謂酋為上無食器

以芭蕉葉藉之開南銀生永昌尋傳四處皆有鐵橋西北邊延蘭滄江亦有部落臣本使蔡襲咸通四年正月三日陣面上生擒得撲子蠻拷問之並不語截其腕亦不聲安南子城虞候梁軻云是撲子蠻今梁軻見在賊中僭稱朱鳶縣令其梁軻始由再賓任使案再賓二字未詳前

後三度到蠻王處通好結構禍胎尋傳蠻閣羅鳳所討定也俗無絲縣布帛披波羅皮跣足可以踐履榛棘持弓挾矢射豪猪案豪字原本作蒙今據新唐書南詔正傳改生食其肉取其兩牙雙插髻傍為飾又條猪皮以

繫腰每戰鬪卽以籠子籠頭如兜鍪狀臣本使蔡襲咸通三年十二月二十七日以小槍鏢得一百餘人臣本使蔡襲問梁軻見有竹籠頭猪皮繫腰遂說尋傳蠻本末江西將軍士取此蠻肉為炙

裸形蠻在尋傳城西三百里為窠穴謂之為野蠻閣羅鳳既定尋傳而令野蠻散居山谷其蠻不戰自調伏集戰自召之案二語文義未明疑有脫誤其男女遍滿山野亦無君長作搗欄舍屋案搗說文集韻並音劫音騰架也捷也多女少男無農田無衣服惟取木皮以蔽形或十妻五妻共一丈夫盡日持

弓不下攜欄有外來侵暴者則射之其妻入山林採拾
 蟲魚菜螺蜆等歸啖食之去咸通三年十二月二十一
 日亦為羣隊當陣面上如有不前衝前監陣正蠻旋刃
 其後

望苴子蠻在蘭滄江以西是盛羅皮所討定也矯捷善
 於馬上用槍鏟騎馬不用鞏跣足衣短甲纔蔽胷腹而
 已股膝皆露兜鍪上插犛牛尾馳突若飛其婦人亦如
 此南詔及諸城鎮大將出兵則望苴子為前驅咸通四
 年正月二十三日蔡襲城上以車弩射得望苴子二百

人馬三十餘匹二月七日城陷及臣本使蔡襲在左膊

中箭元從已盡臣右腕中箭攜印浮水渡江荆南江西

鄂岳襄州將健約四百餘人案此句原脫荆南二字又岳字訛作兵字今從通鑑

改正攜陌刀騎馬突到城東水際荆南都虞候元惟德管

都頭譚可言江西軍判官傳門謂將士曰諸兒郎等水

次無船入水必死與諸兄弟每一箇人殺得兩蠻賊我

輩亦得便宜遂相率入東羅城擁門裏一邊排長刀一

邊排長馬突其蠻賊從城外水次騎馬入門悉無備敵

臣見僧無碍說云案此句原本作臣見僧元得今攷通鑑收異有引樊綽所說僧無碍之文

知得碍字形相近而无
又訛為元耳謹改正

此日午前旋殺賊并馬僅二三

千賊馬三百來疋蠻賊楊思縉

案唐書作
思縉誤

在子城內一

更時始知出救翌日以馬肉分俵十二營賊衆

望蠻外喻部落在永昌西北其人長排持稍前往無敵

又能用木弓短箭箭鏃傳毒藥所中人立斃婦人亦跣

足以青布為衫裳聯貫珂貝巴齒真珠斜絡其身數十

道有夫者豎分兩髻無夫者頂為一髻其地宜沙牛亦

大於諸處牛角長四尺已來婦人惟嗜乳酪肥白俗好

遨遊

黑齒蠻金齒蠻銀齒蠻繡腳蠻繡面蠻並在永昌開南

案開南新唐書
作開南與此異

雜類種也黑齒蠻以漆漆其齒金齒蠻

以金鏤片裹其齒有事出見人則以此為飾食則去之

皆當頂為一髻以青布為通身袴又斜披青布條

案此
處脫

銀齒蠻
一條

繡腳蠻則於踝上排下周匝刻其膚為文彩衣

以緋布以青色為飾繡面蠻初生後出月以針刺面上

以青黛傅之僧者

案僧者亦蠻部之
名此下當有脫文

悉屬西安城皆為

南詔總之攻戰亦召之

穿鼻蠻長鬃蠻棟峰蠻其蠻並在柘東南生雜類也穿

鼻蠻部落以徑尺金環穿鼻中隔下垂過領若是君長
 卽以絲繩繫其環使人牽起乃行其次者以花頭金釘
 兩枚從鼻兩邊穿令透出鼻孔中長鬃蠻部落棟峰蠻
 部落髮黑而長當額前爲一長髻下過臍每行卽以物
 撐起若是君長卽使兩女人前各持一物兩邊撐其髻
 乃行今亦爲南詔所總攻戰卽點之

茫蠻部落並是開南雜種也茫是其君之號蠻呼茫詔
 從永昌城南先過唐封以至鳳藍茸以次茫天連以次
 茫吐疇又有大賧茫昌茫盛恐茫薛茫

案蘇新唐書作鮮

施茫

皆其類也樓居無城郭或漆齒皆衣青布袴藤篾纏腰
 紅繒布纏髻出其餘垂後爲飾婦人披五色娑羅籠孔
 雀巢人家樹上象大如水平土俗養象以耕田仍燒其
 糞貞元十年南詔異牟尋攻其族類咸通三年十二月
 二十一日亦有此茫蠻於安南蘇歷江岸聚二三千人
 隊

粟粟兩姓蠻雷蠻夢蠻皆在茫部臺登城東西散居皆
 烏蠻白蠻之種族丈夫婦人以黑繒爲衣其長曳地又
 東有白蠻丈夫婦人以白繒爲衣下不過膝夢蠻主苴

夢衝

案直原本作首今從唐書改正

開元末嘗受恩賜於國而暮年又

私於吐蕃貞元七年西川節度使韋臯遣雋州刺史蘇

隗

案唐書作蘇峴

就殺夢衝因別立鬼主以總其部落共推為

蠻長貞元中船持為都大鬼主其時夢衝及驃傍皆卑

事之亦呼為東蠻

豐巴蠻

案豐巴唐作書豐

本出雋州百姓兩林南二百里而居

焉豐巴部落貞元中大鬼主驃傍阿諾兩姓乃諸蠻部

落皆為豐巴部落心長向國

案此一段文有脫誤

崇魔蠻去安南管內林西原十二日程溪洞而居俗養

牛馬比年與漢博易自大中八年經畧使苛暴令人將

鹽往林西原博牛馬每一頭匹只許鹽一斗因此隔絕

不將牛馬來

桃花人本管安南林西原五綰洞主大首領李由獨管

轄亦為境上戍卒每年亦納賦稅自大中八年被峰州

知州官申文狀與李涿請罷防冬將健六千人

案與李涿三字

原本作與涿今據通鑑攷異所引蠻書文改正

不要味真登州境上防邊

作來今據通鑑攷異所引蠻書文改正

其由獨兄弟所不禁被蠻柘東節

使與書信

案書信原本作善信今據通鑑攷異所引蠻書文改正

將外甥嫁與李

由獨小男補柘東押衙自此之後七縮洞悉為蠻收管
 臣於咸通三年三月八日入賊重圍因見柘東蠻判官
 楊忠義背後領八箇蠻持弓槍臣因問賊帥朱道古根
 源切以桃花人今亦呼桃花蠻也本安南林西原七縮
 洞左右側居人披羊皮或披氈前梳髻雖拘於蠻心皆
 向唐化咸通三年三月二十一日僅五六千人安南城
 西角下營蠻賊楊思縉委羅伏州扶邪縣令麻光高部
 領之

案光高原本作先高今據通鑑攷異有引蠻書
 思縉光高部領之文知先字當作光字謹改正

蠻書卷四

蠻書卷五

唐

樊

綽

撰

六賧第五

賧者州之名號也韋齊休雲南行記有
 十賧字作此賧字案賧字原本誤作

賧今從一統志改正又韋齊休雲南
 行記七字原本誤作大書今亦改正

太和陽苴咩謂之陽賧大釐謂之史賧澄川謂之賧賧

蒙舍謂之蒙舍賧白崖謂之勃弄賧

案標題稱六賧第
 十卷亦有六賧之

文此所列乃止五賧疑後龍口一城
 當亦為一賧係傳寫誤脫一句也

雲南柘東永昌寧

北鎮西及開南銀生等七城則有大軍將領之亦稱節
 度貞元十年掠吐蕃鐵橋城今稱鐵橋節度其餘鎮皆

分隸焉案自雲南拓東至皆分隸焉五十二字與六驗文不相屬疑為第六篇雲南城鎮條下之文錯簡於此

太和城大釐城陽苴咩城本皆河蠻所居之地也開元二十五年蒙歸義逐河蠻奪據太和城後數月又襲破苴咩盛羅皮取大釐城仍築龍口城為保障閣羅鳳多由太和大釐遼川來往蒙歸義男等初立太和城以為不安遂改朔陽苴咩城

太和城北去陽苴咩城一十五里巷陌皆壘石為之高丈餘連延數里不斷城中有大碑閣羅鳳清平官王蠻利之文案舊唐書閣羅鳳得西瀘令鄭回甚愛重之更名蠻利後為清平官此云王蠻利者疑即其人也論阻絕皇化之山受制西戎之意

龍口城閣羅鳳所築縈抱玷蒼南麓數里城門臨洱水下河上橋長百餘步過橋分三路直南蒙舍路向西永昌路向東白崖城路大釐城南去陽苴咩城四十里北去龍口城二十五里邑居人戶尤眾盛羅皮多在此城并陽苴咩并遼川今並南詔往來所居也家室共守五處如一東南十餘里有舍利水城在洱河中流島上四面臨水夏月最清涼

南詔常於此城避暑

陽苴畔城南詔大衙門上重樓左右又有階道高二丈餘甃以青石爲磴樓前方二三里南北城門相對太和來往通衢也從樓下門行三百步至第二重門門屋五間兩行門樓相對各有榜并清平官大軍將六曹長宅也入第二重門行二百餘步至第三重門門列戟上有重樓入門是屏牆又行一百餘步至大廳階高丈餘重屋製如蛛網架空無柱兩邊皆有門樓下臨清池大廳後小廳小廳後卽南詔宅也客館在門樓外東南二里

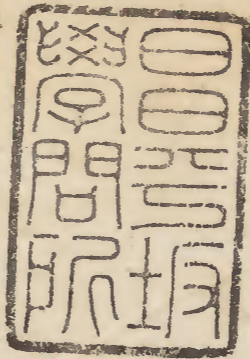
館前有亭亭臨方池周迴七里水深數丈魚鼈悉有遼川城舊遼川也南去龍口城十五里初望父部落居之後浪穹詔豐畔襲而奪之豐畔孫鐸望與南詔戰敗退保劔川南遂有城城依山足東距瀘水北有泥沙自閣羅鳳及異牟尋皆填固增修最爲名邑東北有史郎川又東祿諾品川又北俄坤

蒙舍川羅盛已上之地舊爲蒙舍州去龍口城一日程當五詔俱存而蒙舍北有蒙雋詔卽楊瓜州也同在一川地氣有瘴肥沃宜禾稻又有大池周迴數十里多魚

及菱芡之屬川中水東南與勃弄川合流南有籠磨些川凡遼川河蒙舍謂之川賤然邑落人衆蔬果水菱之味則蒙舍爲尤殷

渠斂趙本河東州也西巖有石和城烏蠻謂之土山坡陀者謂此州城及太和城俱在陂陀山上故也州中列樹夾道爲交流村邑連薨溝塍彌望大族有王楊李趙四姓皆白蠻也云是沮蒲州人遷涉至此因以名州焉東北至毛郎川又東北至賓居湯又北至越析川磨些詔故地也

白崖城在勃弄川天寶中附于忠城陽等五州之城也依山爲城高十丈四面皆引水環流惟開南北兩門南隅是舊城周迴二里東北隅新城大歷七年閣羅鳳新築也周迴四里城北門外有慈竹藜大如人脰高百尺餘城內有閣羅鳳所造大廳修廊曲廡廳後院橙枳青翠俯臨北墉舊城內有池方三百餘步池中有樓舍云貯甲仗川東西二十餘里南北百餘里清平官已下官給分田悉在甬詔親屬亦住此城傍其南二十里有蠻子城閣羅鳳庶弟誠節母子舊居也正南去開南城十



經書

二日程

卷五

四項家達校

寶書卷五

文化丙子

