

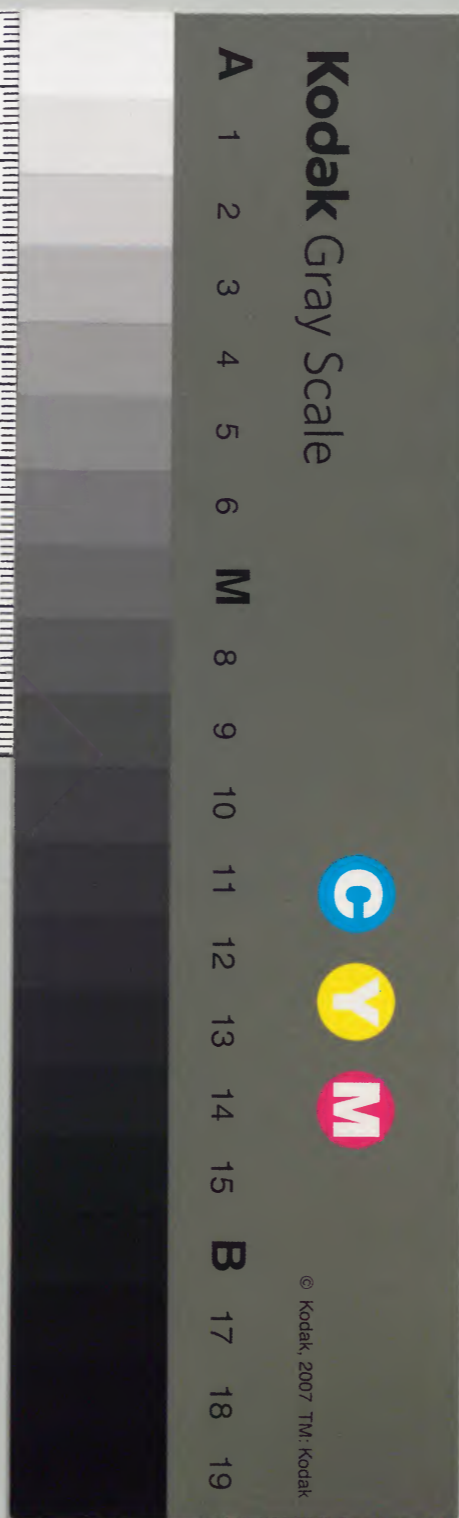
荀子 十三四



			五二二	漢書門
一	五	二	〇	
〇	六	〇	〇	
冊	架	函	號	類

內閣文庫			
五	五	二	漢
〇	〇	〇	書
冊	架	函	號

內閣文庫			
番號	漢	5220	
冊數	10 (7)		
函號	298	34	



荀子卷第十三

淺學子文庫

唐大理評事楊倞註

禮論篇第十九

舊目錄第二十三、今升在論議之中、於文為比

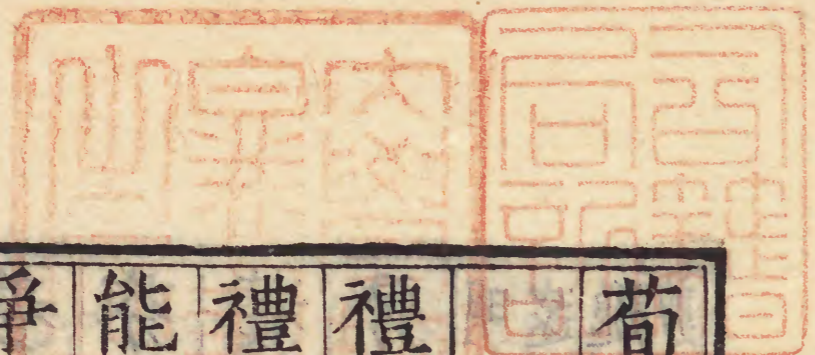
禮起於何也曰人生而有欲欲而不得則不

能無求求而無度量分界則不能不爭量扶

爭則亂亂則窮窮謂計無所出也先王惡其亂也故

制禮義以分之以養人之欲給人之求有分然後

欲可養求可給使欲必不窮乎物物必不屈於欲兩



者相持而長是禮之所起也屈竭也先王為之立中道故欲

不盡於物物不竭於欲欲與物相扶持故能長久是禮所起之本意者也故禮者

養也芻豢稻粱五味調香所以養口也椒蘭

芬苾所以養鼻也雕琢刻鏤黼黻文章所以

養目也鍾鼓管磬琴瑟竽笙所以養耳也疏

房椽貍越席牀第几筵所以養體也疏房通也

明之房也貍古貌字椽貍未詳或曰椽讀為邃貌廟也廟者宮室尊嚴之名或曰貍讀為邈言屋宇深邃綿貌也第牀棧也越席故禮

剪蒲席也古人所重司馬貞曰疏窻也故禮

者養也君子既得其養又好其別曷謂別曰

貴賤有等長幼有差貧富輕重皆有稱者也

稱謂各當其宜尺證反故天子大路越席所以養體也

側載翠芷所以養鼻也前有錯衡所以養目

也和鸞之聲步中武象趨中韶護所以養耳

也並解在龍旗九旒所以養信也龍旗畫龍

素陞龍于繆練旒九旗正幅為絲旒所以屬

之者也信謂使萬人見而信之識至尊也養

猶奉寢兕謂武士寢處持虎謂以虎皮為弓

也於甲冑者也

也詩曰虎韞鏤膺劉氏蛟韞象蛟形徐廣曰云畫虎於旌竿及楯也

以蛟魚之絲末末與幣同禮記曰若羔幣虎犢皮為之鄭云覆苓也絲幣蓋織絲為之

亡狄彌龍所以養威也彌如字又讀為弭弭未也謂金飾衡軛之

未為龍首也徐廣曰乘輿車以金薄故大路繆龍為輿倚較交虎伏軾龍首銜軛

之馬必倍至教順然後乘之所以養安也謂倍加精至也或以必倍為自信謂反之車在馬前令馬熟識車也至極教順然後乘之

備驚奔也熟知夫出死要節之所以養生也也熟甚死出身死寇難也要節自要約以節義謂立節也使熟便其知其出死要節盡忠於君是乃

所以受祿養生也若不能然則亂而不保其生也要一遙反熟知夫出費

用之所以養財也費用財以成禮謂問遺之屬是乃所以求奉養其財不相侵

奪也敬辭讓則亂熟知夫恭敬辭讓之所以養安也無而

不安也敬辭讓則亂熟知夫禮義文理之所以養情也無禮義文理則縱情性不知所歸也

故人苟生之為見若者必死言苟唯以生為所見不能出死要節若此者必死也

苟利之為見若者必害苟唯以利為所見不能用財以成禮若此者必遇害

苟怠惰偷儒之為安若者必危儒讀為懦言苟以怠惰為安居不能

世德堂刊

管子卷十三

三

恭敬辭讓若苟情說之為樂若者必滅讀

此者必危為悅言苟以情悅為樂不知禮義文故人一

之於禮義則兩得之矣一之於情性則兩

喪之矣專一於禮義則禮義情性兩得故

儒者將使人兩得之者也墨者將使人兩

喪之者也是儒墨之分也禮有三本天地

者生之本也先祖者類之本也種類君師者

治之本也無天地惡生無先祖惡出無君

師惡治三者偏亡焉無安人偏亡謂故禮上

事天下事地尊先祖而隆君師是禮之三本

也所以奉其故王者天太祖謂以配天也太

諸侯不敢壞謂不桃其廟若魯周公史記作

大夫士有常宗繼別子之後為族人所常宗

魯三桓也所以別貴始貴始得之本也得當為德

在貴始穀梁郊止乎天子而社至於諸侯道

及士大夫道通也言社自諸侯通及士大夫

也適士皆得祭門及行史記道作

士大夫也、或曰、道行神也、亦作啗、司馬貞曰、啗音含、苞也、言士大夫皆得苞立社、倕謂篇是、通道誤為啗、傳寫又誤以啗為啗耳、所以別尊者事尊、卑者

事卑、宜大者巨、宜小者小、故有天下者事十

世、十當為七、穀梁傳作天子七廟、有一國者事五世、有五乘

之地者事三世、古者十里為成、成出革車一乘、五乘之地、謂大夫有采地

者得立三廟也、有三乘之地者事二世、祭法所謂適土立二廟也、

持手而食者、不得立宗廟、持其手而食、謂農工、所以表

積厚、積厚者流澤廣、積薄者流澤狹也、積與績同、

功業也、穀梁傳、僖公十五年、震夷伯之廟、夷伯魯大夫、因以此見天子至于士、皆有廟也、天子廟七、諸侯五、大夫三、士二、故德厚者流澤廣、德薄者流澤狹、是以貴始德之本也、大

饗尚玄尊、俎生魚、先大羹、貴食飲之本也、饗大

禘祭先王也、尚上也、玄酒水也、大羹汁無鹽梅之味也、本謂造飲食之物、禮記曰、郊血大

饗腥也、饗尚玄尊、而用酒醴、先黍稷、而飯稻粱

饗與享同、四時享廟也、用謂酌獻也、以玄酒為上、而獻以酒醴、先陳黍稷、而後飯以稻粱

也、祭齊大羹、而飽庶羞、貴本而親用也、祭月

齊讀為臍、至齒也、謂尸舉大羹、但至齒而已、至庶羞而致飽也、用謂可用食也、貴本

之謂文親用之謂理文謂脩飾兩者合而成

文以歸大一夫是之謂大隆貴本親用兩者相合然後備成

文理大讀為太太一謂太古時禮記曰夫禮必本於太一言雖備成文理然猶不忘本而

歸於太一是謂大隆於禮司馬貞曰隆盛也得禮文理歸於太一是禮之盛也故尊

之尚玄酒也俎之尚生魚也豆之先大羹也

一也一謂一於古也此以象太古利爵之不

醯也成事之俎不嘗也三臭之不食也一也

醯盡也謂祭禮必告利成利成之時其爵不卒奠于筵前也史記作不卒成事謂尸既飽

禮成不嘗其俎儀禮尸又三飯士佐食受尸
牢肺正脊加于所奠謂歆其氣謂食畢也許
又反皆謂禮畢無文飾復歸于朴亦象太古
時史記作三侑之不食司馬貞云禮祭必立
侑以勸尸食至三飯而止每飯有侑一大昏
人故曰三侑既是勸尸故不自食也

之未發齊也大廟之未入尸也始卒之未小

斂也一也皆謂未有威儀節文象太古時也

廢齊謂昏禮也父親醯子而迎故曲禮云齋戒以告鬼神此三者皆禮之初也始質而未

偽故云大路之素未集也郊之麻統也喪服

之先散麻也一也大路祭天車王者所乘也

未集不集丹漆也禮記曰

大路素而越席又曰丹漆雕幾之美而素車之乘麻繞緝麻為冕所謂大表而冕不用袞龍之屬也士喪禮始死主人散帶垂長三尺史記作大路之素幘司馬貞曰幘音稠謂車蓋素帷亦三年之喪哭之不文也清廟之歌質者也

一倡而三歎也縣一鍾尚拊之膈朱絃而通

越也一也不文謂無曲折也禮記曰斬衰之哭若往而不反清廟之歌謂工以

樂歌清廟之什也一人倡三人歎言和之者寡也縣一鍾比於編鍾為簡畧也尚拊之膈

未詳或曰尚謂上古也拊樂器名膈擊也即所謂戛擊鳴球搏拊琴瑟也尚古樂所以示

質也揚子雲長楊賦曰戛擊鳴球韋昭曰古文膈為擊或曰膈當為拊大戴禮作搏拊一

各相禮記曰治亂以相拊所以輔樂亦相輔之義書曰搏拊琴瑟孔安國曰搏拊以韋為之實之以糠所以節樂也周禮大祭祀登歌令奏擊拊司馬貞曰拊膈謂懸鐘格也不擊其鐘而拊其格不取其聲示質也朱絃通越鄭玄云朱絃練朱絃也練則聲濁越瑟底孔所以發越其聲故謂之越踈通之後使聲遲也

史記作洞越或曰膈讀為戛

凡禮始乎祝成乎

文終乎悅校史記作始乎脫成乎文終乎悅言禮始於脫畧成於文飾終於

祝減禮記曰禮主其減校未

故至備情文俱

盡情文俱盡乃為禮之至備情謂禮意喪主哀祭主敬之類文謂禮物威儀也其

次情文代勝不能至備文勝於情情勝於文是亦禮之次也其下復

情以歸大一也

雖無文飾但復情以歸其素是亦禮也若潢汗行潦之水

可薦於鬼神者也

天地以合日月以明四時以序星

辰以行江河以流萬物以昌好惡以節喜怒

以當

言禮能上調天時下節人情若無禮以分別之則天時人事皆亂也昌謂各遂

其生也

以為下則順以為上則明萬物變而不

亂貳之則喪也禮豈不至矣哉

禮在下位則使人順在上

位則萬變而不亂貳謂不一在禮喪亡也

立隆以為極而天下莫

之能損益也

立隆盛之禮以極盡人情使天下不復更能損益也本末

相順

司馬貞曰禮之盛文理合以歸大一禮之殺復情以歸大一是本末相順也

終始相應

司馬貞曰禮始於脫畧終於稅稅亦殺也殺亦脫略是終始相應

至文以有別至察以有說

言禮之至文以其有尊卑貴賤之別

至察以其明隆殺委曲之情足以悅人心也

天下從之者治不從

者亂從之者安不從者危從之者存不從者

亡小人不能測也禮之理誠深矣堅白同異

之察入焉而溺其理誠大矣擅作典制辟陋

之說入焉而喪其理誠高矣暴慢恣睢輕俗

之屬入焉而隊

隊古墜字墮也以其深故能使堅白者溺以其大故能使

檀作者喪以其高故能使暴慢者墜司馬貞曰恣睢毀譽也

故繩墨誠陳

矣則不可欺以曲直衡誠縣矣則不可欺以

輕重規矩誠施矣則不可欺以方圓君子審

於禮則不可欺以詐偽故繩者直之至衡者

平之至規矩者方圓之至禮者人道之極也

然而不法禮不足禮謂之無方之民法禮足

禮謂之有方之士

足謂無闕失方猶道也

禮之中焉能

思索謂之能慮禮之中焉能勿易謂之能固

勿易不變也若不在禮之中雖能思索勿易猶無益能慮能固加好者

焉斯聖人矣故天者高之極也地者下之極

也無窮者廣之極也

東西南北無窮

聖人者道之極

也故學者固學為聖人也非特學為無方之

民也禮者以財物為用

以貢獻問遺之類為行禮之用

以貴

賤為文

以車服旂章為貴賤文飾也

以多少為異

多少異制所以

別上以隆殺為要

隆豐厚殺減降要當也禮或厚或薄唯其所當為貴

也文理繁情用省是禮之隆也文理謂威儀情用謂忠誠

若享獻之禮賓主百拜情唯主敬文過於情是禮之隆盛也文理省情用

繁是禮之殺也若尊之上玄酒本於質情過於文雖減殺是亦禮也文

理情用相為内外表裏並行而雜是禮之中

流也或豐或殺情文代勝並行相雜是禮之中流中流言如水清濁相混故君

子上致其隆下盡其殺而中處其中君子知禮者致

極也言君子於大禮則極其隆厚小禮則盡其隆殺中用得其中皆不失禮也步驟

馳騁厲驚不外是矣是君子之壇宇官庭也

厲驚疾驚也史記作廣驚言雖馳騁不出於隆殺之間壇宇官庭已解於上人有

是士君子也外是民也是猶此也民氓無所知也於是其

中焉方皇周挾曲得其次序是聖人也方皇讀為

彷徨猶徘徊也挾讀為決匝也言於是禮之中徘徊周匝委曲皆得其次序而不亂是聖

也故厚者禮之積也大者禮之廣也高者禮

之隆也明者禮之盡也聖人所以能厚重者由積禮也能弘大者

由廣禮也崇高者由隆禮也明察者由盡禮也司馬貞言君子聖人有厚大之德則為禮

弘廣者也詩曰禮儀卒度笑語卒獲此之

禮記卷三十一

謂也引此明有禮動皆合宜也禮者謹於治生死者也嚴謹

生人之始也死人之終也終始俱善人道畢

矣故君子敬始而慎終終始如一君子之

道禮義之文也夫厚其生而薄其死是敬其

有知而慢其無知也是姦人之道而倍叛之

心也君子以倍叛之心接臧穀猶且羞之而

況以事其所隆親乎臧已解在王霸篇莊子

義云、孺子曰穀或曰穀讀為鬪穀於菟之穀穀乳謂哺乳小兒也所隆親所厚之親也

故死之為道也一而不可得再復也臣之所

以致重其君子之所以致重其親於是盡矣

以其死不可再復臣子於極重之道不可不盡也故事生不忠厚不

敬文謂之野忠厚忠心篤厚敬文恭敬送死

不忠厚不敬文謂之瘠瘠薄君子賤野而羞瘠

故天子棺槨十重諸侯五重大夫三重士載

重禮記曰天子之棺四重水兕革棺被之其厚三寸地棺一梓棺二四者皆周棺束縮

二衡三衽每束一柏槨以端長六尺而葬五重八翼鄭云五重杭木與茵也今十重蓋以

棺槨與杭木合為十重也諸侯已下與禮記多少不同未詳也然後皆有衣

衾多少厚薄之數皆有斐斐文章之等以敬

飾之衣謂禮記君陳衣于庭百稱之比也衾謂君錦衾大夫縞衾士緇衾也斐斐當

為斐斐鄭康成曰斐斐棺之牆飾也斐以木

為衣以白布畫為雲氣如今之攝也周禮縫

人衣斐柳之材柳之言聚諸飾所聚柳以象

宮室也劉熙釋名云喪之車其蓋曰柳文章

之等謂君龍帷三池振容黼荒火三列黻三

列素錦褚加偽荒纁紐六齊五采五具黼斐

二黻斐二畫斐二皆戴圭魚躍拂池君使生

纁戴六纁披六大夫已下各有差也

死終始若一足以為人願是先王之道忠臣

孝子之極也生死如一則人願皆足忠孝之極在此也天子之喪

動四海屬諸侯諸侯之喪動通國屬大夫大

夫之喪動一國屬脩士脩士之喪動一鄉屬

朋友屬謂付託之使主喪也通國謂通好之

脩者謂上士也一鄉鄉內之姻族也春秋傳

曰天子七月而葬同軌畢至諸侯五月而葬

同盟至大夫三月同庶人之喪合族黨動州

里刑餘罪人之喪不得合族黨獨屬妻子棺

槨三寸衣衾三領不得飾棺不得畫行以昏

殓凡緣而往埋之

刑餘遭刑之餘死者墨子曰桐棺三寸葛以為緘趙

簡子亦云然則厚三十寸刑人之棺也喪大記士陳衣于序東三十稱今云三領亦貶損之

甚也殓道路死人也詩曰行有死人尚或殓之今昏殓如掩道路之死人也惡之甚也凡

常也緣因也言其妻子如常日所服而埋之不更加經杖也今猶謂無盛飾為緣身者也

反無哭泣之節無衰麻之服無親疏月數之

等各反其平各復其始已葬埋若無喪者而

止夫是之謂至辱此蓋論墨子薄葬是以禮

者謹於吉凶不相厭者也厭掩也烏甲反謂不使相侵掩也或

曰不使相厭惡非也絀續聽息之時則夫忠臣孝子亦

知其閔已絀續讀為注注續即屬續也言此時知其必至於憂閔也或曰續當為

難然而殯歛之具未有求也謂所

不相厭也垂涕恐懼然而幸生之心未已持生之

事未輟也卒矣然後作具之具之作之故雖備家

必踰日然後能殯三日而成服備豐足也然後告

遠者出矣備物者作矣故殯父不過七十日

速不損五十日此皆據士喪禮首尾三月也損減也是何也曰

遠者可以至矣百求可以得矣百事可以成

矣其忠至矣其節大矣其文備矣忠誠也節人子之節

也文器用儀制也子思曰喪三日而殯凡附於身者必誠必信勿之有悔焉耳三月而葬

凡附於棺者必誠必信勿之有悔焉耳然後月朝十日月夕十

宅然後葬也月朝月初也月夕月末也先十日知其朝然後十日此大夫之

禮也士則筮宅士喪禮先筮宅後十日此云月朝十日月夕十日未詳也當是時

也其義止誰得行之其義行誰得止之聖人為之

節制使賢者抑情不肖者企也故三月之葬其貌以生設飾

死者也殆非直留死者以安生也貌象也言其象以生

之所設器用飾死者三月乃能備之也是致隆思慕之義也喪

禮之凡凡謂常道變而飾謂殯歛每加飾動而遠禮記子游曰飯

於牖下小歛於戶內大歛於阼殯於客位祖於庭葬於墓所以即遠也久而平

如平常也故死之為道也不飾則惡惡則不

哀亦則翫不與邇同翫戲狎也翫則厭厭則忘忘則不

敬一朝而喪其嚴親而所以送葬之者不衰

不敬則嫌於禽獸矣君子耻之故變而飾所

以滅惡也動而遠所以遂敬也遂成也、邇則懼敬不成也

久而平所以優生也優生養生也、謂送死有禮、復生有節也禮

者斷長續短損有餘益不足達愛敬之文而

滋成行義之美者也皆謂使賢不肖得中也、賢者則達愛敬之文而

已不至於滅性、不肖者用此成行義之美、不至於禽獸也故文飾麤惡聲

樂哭泣恬愉憂戚是反也是相也然而禮兼而

用之時舉而代御御進用也、時吉則吉、時凶則凶也故文飾

聲樂恬愉所以持平奉吉也麤衰哀泣憂戚

所以持險奉凶也持扶助也、險謂不平之時故其立文飾

也不至於窕冶窕讀為姚、姚妖美也其立麤衰也不

至於瘠弃立麓衰以為居喪之飾、亦不使羸瘠自弃其立聲樂恬

愉也不至於流淫墮慢其立哭泣哀戚也不

至於隘懾傷生是禮之中流也隘窮也、懾猶威也、之怯反

中流禮之中道也故情貌之變足以別吉凶明貴賤

親踈之節期止矣期當為斯外是姦也雖難君子

賤之故量食而食之量要而帶之相高以毀

瘠是姦人之道也非禮義之文非孝子之情

也將以有為者也非禮義之節文孝子之真情將有作為以邀名求利

若演門也故說豫婉澤憂戚萃惡是吉凶憂愉之

情發於顏色者也詠讀為悅豫樂也婉媚也音晚澤顏色潤澤也萃與

頽同惡顏色惡也發見也歌謠譏笑哭泣諦號是吉凶憂

愉之情發於聲音者也譏與傲同戲謔也說文云譏悲聲與此義

不同諦音啼管子曰豕人立而諦古字通用號胡刀反芻豢稻粱酒醴

飭鬻魚肉菽藿酒漿是吉凶憂愉之情發於

食飲者也飭鬻菽藿喪者之食甲統黼黻文織資麤衰

經菲總管履是吉凶憂愉之情發於衣服者

也甲統與裨冕同衣裨衣而服冕也裨之言甲也天子六服大裘為上餘為甲以事尊

卑服之諸侯已下皆服焉文織染絲織為文章也資與齊同即齊衰也龠龠布也今龠布

亦謂之資非草衣蓋如蓑然或當時喪者有服此也總衰也鄭云總衰小功之總四升半

之衰也凡布細而疎者謂之總今南陽有鄧林總布菅茅也春秋傳曰晏子杖菅履也

疏房椽須越席牀第几筵屬茨倚廬席薪枕

塊是吉凶憂愉之情發於居處者也茨蓋屋草也屬

茨令茨相連屬而已至踈漏也倚廬鄭云倚木為廬謂一邊著地如倚物者既葬柱相塗

也廬兩情者人生固有端焉兩情謂吉與凶憂與愉言此兩情固

自有端緒非出於禮也若夫斷之繼之博之淺之益之

損之類之盡之盛之美之使本末終始莫不

順比足以為萬世則是禮也人雖自有憂愉之情必須禮以

節制進退然後終始合宜類之謂觸類而長比附會也毗至反非順孰脩為

之君子莫之能知也順從也孰精也脩治也為作也故曰性

者本始材朴也偽者文理隆盛也無性則偽

之無所加無偽則性不能自美性之性偽合然

後聖人之名一天下之功於是就也一謂不分散言

性偽合然後成聖人之名也故曰天地合而萬物生陰陽

接而變化起性偽合而天下治天能生物不

能辨物也地能載人不能治人也宇中萬物

生人之屬待聖人然後分也詩曰懷柔百神

及河喬嶽此之謂也引此論聖人能并治喪之詩周頌時邁之篇

禮者以生者飾死者也大象其生以送其死

禮者以生者飾死者也

也故如死如生如存如亡終始一也不以死

云異始卒沐浴鬻體飯哈象生執也儀禮鬻

於存云用組束髮也古文鬻皆為括體謂瓜楠之

屬士喪禮主人左扱米實于右三實一貝左

中亦如之凡實米唯盈鄭云于右尸口之右

唯盈取滿而已是飯哈之禮也象生執謂象

生時所持之不沐則濡櫛三律而止不浴則

濡巾三式而止律理髮也今秦俗猶以批髮

禮尸無有不沐浴者此充耳而設瑱士喪禮

云蓋末世多不備禮也充耳而設瑱瑱用白

耳續鄭云瑱充飯以生稻哈以槁骨反生術矣

耳續新綿也衣襲三稱緇紳而無鈎帶矣緇與摺同扱也

謂扱於帶鈎之所用弛張也今不復解脫故

不設鈎也襲衣親身之衣也士喪禮飯哈後

乃襲三稱明衣不在笄設鞞帶摺笏禮記曰

季康子之母死陳襲衣鄭玄云襲衣非上服

陳之將設掩面儼目鬻而不冠笄矣士喪禮

以歛也帛廣終幅長五尺儼與還同繞也士喪禮

日用緇方尺二寸輕裏著組繫與還義同鬻而不笄謂但鬻髮而已不加冠

及笄也士喪禮笄用桑又云鬻用組乃笄此

世德堂千
不查者三

獨明矣物書其名于旌也士喪禮為銘各以其

三寸書銘于末曰某氏某之柩重以木為之

長三尺夏祝取飯之餘為粥盛以二鬲縣于

重則名已無但知其柩也士喪禮祝取銘置

干重案銘皆有名此云薦器則冠有蓋而毋

無蓋後世禮變今猶然薦器謂陳明器也蓋冠捲如兜蓋也縱韜

縱髮者也士冠禮緇纒廣終幅長六尺謂明

器之冠也有如兜蓋加首之形而無韜髮之

縱也蓋之言蒙也冒也所以冒首莫侯反或

音甕麻虛而不實士喪禮甕三醯醢胥麻二

器人器鬼器虛人器實也禮記宋襄公葬其

夫人醯醢百甕曾子曰既曰明器而又實之

有簞席而無牀第此言棺中不施牀第木器

不成斲陶器不成物薄器不成內木不成於

功也瓦不成於器物不可用也薄器竹葦之

器不成內謂有其外形內不可用也內或為

用禮記曰竹不成用瓦不成味鄭云成善也

竹不可善用謂籩無滕也味當作沫沫醜也

笙竿具而不和琴瑟張而不均鄭云無宮

藏而馬反告不用也輿謂軾軸也國君謂之

輿輿謂軾軸也國君謂之

輿輿謂軾軸也國君謂之

輿輿謂軾軸也國君謂之

輿輿謂軾軸也國君謂之

輿輿謂軾軸也國君謂之

也生器用器也、弓矢盤盂之屬、徙、遷、改也、徙道、更徙他道也、器當在家、今以適墓、以象人行、不從常行之道、更徙他道也、

畧而不盡、**而藏之、金革、轡、鞞、而不入明、不用也。**畧而不盡、謂簡畧而不盡備也、形也、言但有形、貌、不加功、精好也、趨、輿、而藏之、謂以輿趨於墓、而藏之、趨者、速也、速藏之意也、金、謂和鸞、革、車、軼也、說文云、鞞、所以引軸者也、杜元凱云、鞞、在馬、胷、或曰、**貌、讀為、邈、像也、**今謂畫物為**貌、**下**貌、**皆同義、**象、徙、道、又、明、不用也、**以器適墓、象其改易生時之器、亦所以明不用也、

也、有異生時、皆所以重孝子之哀也、**故、生、器、文、而、不、功、明、器也、**是皆所以重哀也、

貌、而、不、用、生器生時所用之器、士喪禮曰、用器、鬼器、塗車、芻靈、木不成、斲、竹不成、用瓦不成、沫之屬、禮記曰、周人兼用之、以言不知死者有知、無知、故雜用生器與明器也、

凡、禮、事、生、飾、歡、也、送、死、飾、哀、也、祭祀、飾、敬、也、師、旅、飾、威、也、是、百、王、之、所、同、古今之所一也、**未、有、知、其、所、由、來、者、也、**

故、壙、壠、其、貌、象、室、屋、也、壙、墓、中、壠、冢、也、禮、記、曰、適、墓、不、登、壠、猶意也、言其意以象生時也、或音邈、

棺、槨、其、貌、象、版、蓋、斯、象、拂也、版、謂、車、上、障、蔽、者、蓋、車、蓋、也、斯、未、詳、象、衍、字、拂、即、第、也、爾、雅、釋、器、云、輿、革、前、謂、之、鞞、

後謂之第郭云以韋無楮絲葛縷髮其類以

象非帷幬尉也無讀為幬幬覆也所以覆尸

也楮與褚同禮記曰素錦褚又曰褚幕丹質

鄭云所以覆棺也絲葛未詳蓋亦喪車之飾

也或曰絲讀為綏禮記曰畫髮二皆載綏鄭

云以五采羽注於髮首也葛讀為魚謂以銅

魚懸於池下禮記曰魚躍拂池縷讀為柳蔓

字誤為縷字耳非謂編草為蔽蓋古人所用

障蔽門戶者今貧者猶然或曰非當為匪隱

也謂隱奧之處也或曰非讀為扉戶扇也幬

讀為帳尉讀為尉尉抗折其類以象椁茨番

網也帷帳如網也抗折其類以象椁茨番

闕也士喪禮陳明器於乘車之西折橫覆之

上以承抗席抗禦也所以禦止土者椁扞也

茨蓋屋也椁茨猶堅茨也椁莫于反番讀為

藩藩籬也闕謂門戶壅闕風塵者抗所以禦

土折所以承抗皆不使外物侵內有象於椁

茨藩故喪禮者無他焉明死生之義送以哀

闕也故喪禮者無他焉明死生之義送以哀

敬而終周藏也故葬埋敬葬其形也葬也者

以為葬埋之禮祭祀敬事其神也其銘誄繫

世敬傳其名也銘謂書其功於器物若孔悝

為謚也繫世謂書其傳襲若今之譜事生飾

謀也皆所以敬傳其名於後世也

始也送死飾終也終始具而孝子之事畢聖

人之道備矣刻死而附生謂之墨刻生而附

死謂之惑刻損滅附增益也墨子之法惑謂惑亂過禮也殺生而送

死謂之賊殉葬殺人與賊同也大象其生以送其死使

死生終始莫不稱宜而好善是禮義之法式

也儒者是矣三年之喪何也曰稱情而立文

鄭康成曰稱人之情輕重而制其禮也因以飾群別親疎貴賤

之節而不可益損也故曰無適不易之術也

群別謂群而有別也適往也無往不易言所至皆不可易此術或曰適讀為敵創巨

者其曰父痛甚者其愈遲三年之喪稱情而

立文所以為至痛極也創傷也楚良反曰父愈遲互言之也皆言

父乃能平故重喪必待三年乃除亦為至痛之極不可替月而已齊衰苴杖

居廬食粥席薪枕塊所以為至痛飾也禮記斬衰

苴杖謂以苴惡死竹為之杖鄭云飾謂章表也三年之喪二十五月

而畢哀痛未盡思慕未忘然而禮以是斷之

者豈不以送死有已復生有節也哉斷決也

鄭云復生謂除喪反生者之事也凡生乎天地之間者有血

氣

氣之屬莫不有知有知之屬莫不愛其類今夫大鳥獸則失亡其羣走越月踰時則必反鈇過故鄉則必徘徊焉鳴號焉躑躅焉踟躕焉然後能去之也鈇與公同循也禮記作反巡故鄉徘徊旋飛翔之貌躑躅以足擊地也踟躕不能去之貌小者是燕爵猶有啁噍之頃焉然後能去之也燕爵與鷦雀同故有血氣之屬莫知於人故人之於其親也至死無窮鳥獸猶知愛其羣死良久乃去况人有生之最知則於親喪悲哀之情至死不窮已故以三年節之

也將由夫愚陋淫邪之人與則彼朝死而夕忘之然而縱之則是曾鳥獸之不若也彼安能相與群居而無亂乎將由夫脩飾之君子與則三年之喪二十五月而畢若駟之過隙然而遂之則是無窮也隙壁孔也鄭云喻疾也遂之謂不時除也故先王聖人安為之立中制節一使足以成文理則舍之矣禮記作焉為之立中制節謂服之年月也舍除也王肅云一皆也然則何以分之分半也半曰於三年矣

至親以期斷斷決也鄭云言服之是何也鄭

問服斷於曰天地則以易矣四時則以徧矣云

其在宇中者莫不更始也謂萬物故先王案

以此象之也然則三年何也鄭云法此變易

年為曰加隆焉案使倍之故載期也鄭云言

加厚其恩由九月已下何也由從也從大曰

案使不及也鄭云言使其故三年以為隆總

麻小功以為殺期九月以為間隆厚也殺減

則其間也古菟反上取象於天下取象於地

中取則於人人所以羣居和一之鄭云取象

法其變易也自三年以至總皆歲時之數故

三年之喪人道之至文者也夫是之謂至隆

至文飾人道使成忠孝鄭云是百王之所同

古今之所一也一謂不君之喪所以取三年

何也問君之喪何取君者治辨之主也文理

之原也情貌之盡也相率而致隆之不亦可

乎、治辨謂能治人使有辨別也、文理法理條貫也、原本也、情忠誠也、貌恭敬也、致至也、言人所施忠敬、無盡於君者、則臣下相率服喪、而至於三年、不亦可乎、詩云、愷

悌君子、民之父母、彼君子者、固有為民父母

之說焉、父能生之、不能養之、養謂哺乳之母也、養或謂食

能食之、不能教誨之、食音嗣君者已能食之矣、

又善教誨之者也、食謂祿廩、教誨謂制命也三年畢矣哉、

君者兼父母之恩、以三年報之、猶未畢也乳母飲食之者也、而三

月慈母衣被之者也、而九月君曲被之者也、

三年畢乎哉、曲被謂兼飲食衣被得之則治、失之則亂

文之至也、文謂法度也、治亂所得之則安、失

之則危、情之至也、情謂忠厚、使人去危就安、是忠厚之至者也兩

至者俱積焉、以三年事之、猶未足也、直無由

進之耳、直但故社祭社也、稷祭稷也、社土神、以勾龍

配之、稷百穀之神、以棄配之、但各止祭一神而已郊者并百王於上

天而祭祀之也、百王百神也、或神字誤為王、言社稷唯祭一神至郊、天則

兼祭百神、以喻君兼父母者也三月之殯、何也、此殯謂日大葬之也

之也重之也所致隆也將舉錯之
 遷徙之離宮室而歸丘陵也先王恐其不文
 也是以繇其期足之日也所至厚至親將徙而歸丘陵不可急
 遷無文飾故繇其期足之日然後葬也繇讀為由從也故天子七月諸
 侯五月大夫士三月皆使其須足以容事事
 足以容成成足以容文文足以容備曲容備
 物之謂道矣須待也謂所待之期也事喪具也道者委曲容物備物者也
 祭者志意思慕之情也悻詭吧倭而不能無

時至焉悻變也詭異也皆謂變異感動之貌吧倭氣不舒憤鬱之貌爾雅吧倭也

郭云嗚吧短氣也言人感動或憤鬱不能無時而至言有待而至也悻音革吧音邑倭音

愛故人之歡欣和合之時則夫忠臣孝子亦

悻詭而有所至矣歡欣之時忠臣孝子則感動而思君親之不得同樂

也彼其所至者甚大動也言所至之情甚大感動也案屈

然已則其於志意之情者惘然不嗛其於禮

節者闕然不具屈竭也屈然空然也惘然悵然也嗛足也言若無祭祀之

禮空然而已則忠臣孝子之情悵然不足禮節又闕然不具也故先王案為

之立文尊尊親親之義至矣文謂祭祀節文故曰祭

者志意思慕之情也忠信愛敬之至矣禮節

文貌之盛矣苟非聖人莫之能知也聖人明

知之士君子安行之官人以為守百姓以成

俗其在君子以為人道也其在百姓以為鬼

事也以為人道則安而行之以為鬼事則畏而奉之也故鐘鼓管磬

琴瑟竿笙韶夏護武酌栢箒簡象是君子之

所以為憚詭其所喜樂之文也因說祭遂廣言喜樂哀痛

敦惡之意本皆因於感動而為之文飾也喜樂不可無文飾故制為鐘鼓韶夏之屬

朔賈逵曰舞曲名武酌栢皆周頌篇名簡未詳象周武王伐紂之樂也齊衰苴

杖居廬食粥席薪枕塊是君子之所以為憚

詭其所哀痛之文也感動其所哀痛而不可無文飾故制為齊衰苴

杖之屬言本皆因於感動也師旅有制刑法有等莫不稱

罪是君子之所以為憚詭其所敦惡之文也

師旅所以討有罪制謂人數也有等輕重異也敦厚也厚惡深惡也或曰敦讀為頓頓困

躓也本因感動敦惡故卜筮視日齋戒脩塗制師旅刑法以為文飾

凡筵饋薦告祝如或饗之

視日之吉凶史記周文為項燕視日

脩塗謂脩自宮至廟之道塗也凡筵謂祝筵

几于室中東面也饋獻牲體也薦進黍稷也

告祝謂尸命祝以嘏于主人曰皇尸命工祝

承致多福無疆于女孝孫來女孝孫使女受

祿于天宜稼于田眉壽萬年勿替引之如或歆饗其祀然也

物取而皆祭

之如或嘗之

尸取菹換于醢祭于豆間佐食

取黍稷肺授尸尸祭之又取肝換于鹽振祭

齊之是也如或嘗之謂以尸啐齊之如神之

親嘗

毋利舉爵

當云無舉利爵即上主人有

然也

尊如或觴之

謂主人設尊酌以獻尸尸賓出

飲之如神飲其觴然也

主人拜送反易服即位而哭如或去之

此雜說喪

祭也易服易祭服反喪服也賓出

祭事畢即位而哭如神之去然也

哀夫敬夫

事死如事生事亡如事存狀乎無形影然而

成文

荀子卷第十三

荀子卷第十三

此處為書中內容，因字跡模糊，難以辨認。

荀子卷第十四

唐大理評事楊倞註

樂論篇第二十

夫樂者樂也人情之所必不免也故人不能無樂樂則必發於聲音形於動靜而人之道聲音動靜性術之變盡是矣故人不能不樂樂則不能無形形而不為道則不能無亂先王惡其亂也故制雅頌之聲以道之使其聲

世德堂子
卷之十四
足以樂而不流使其文足以辨而不認使其
曲直繁省廉肉節奏足以感動人之善心使
夫邪汙之氣無由得接焉是先王立樂之方
也而墨子非之柰何故樂在宗廟之中君臣
上下同聽之則莫不和敬閨門之內父子兄
弟同聽之則莫不和親鄉里族長之中長少
同聽之則莫不和順故樂者審一以定和者
也比物以飾節者也合奏以成文者也足以

率一道足以治萬變是先王立樂之術也而
墨子非之柰何故聽其雅頌之聲而志意得
廣焉執其干戚習其俯仰屈伸而容貌得莊
焉行其綴兆要其節奏而行列得正焉進退
得齊焉故樂者出所以征誅也入所以揖讓
也征誅揖讓其義一也出所以征誅則莫不
聽從入所以揖讓則莫不從服故樂者天下
之大齊也中和之紀也人情之所必不免也

世德堂子 卷十四
是先王立樂之術也而墨子非之柰何且樂者先王之所以飾喜也軍旅鈇鉞者先王之所以飾怒也先王喜怒皆得其齊焉是故喜而天下和之怒而暴亂畏之先王之道禮樂正其盛者也而墨子非之故曰墨子之於道也猶瞽之於白黑也猶聾之於清濁也猶之楚而北求之也夫聲樂之入人也深其化人也速故先王謹爲之文樂中平則民和而不

流樂肅莊則民齊而不亂民和齊則兵勁城固敵國不敢嬰也如是則百姓莫不安其處樂其鄉以至足其上矣然後名聲於是白光輝於是大四海之民莫不願得以爲師是王者之始也樂姚冶以險則民流侵鄙賤矣流侵則亂鄙賤則爭亂爭則兵弱城犯敵國危之如是則百姓不安其處不樂其鄉不足其上矣故禮樂廢而邪音起者危削侮辱之本

世德堂刊
荀子卷十四
也故先王貴禮樂而賤邪音其在序官也曰
脩憲命審誅賞禁淫聲以時順脩使夷俗邪
音不敢亂雅太師之事也墨子曰樂者聖王
之所非也而儒者爲之過也君子以爲不然
樂者聖人之所樂也而可以善民心其感人
深其移風易俗故先王導之以禮樂而民和
睦夫民有好惡之情而無喜怒之應則亂先
王惡其亂也故脩其行正其樂而天下順焉

故齊衰之服哭泣之聲使人之心悲帶甲嬰
冑歌於行伍使人之心傷姚冶之容鄭衛之
音使人之心淫紳端章甫舞韶歌武使人之
心莊故君子耳不聽淫聲目不視女色口不
出惡言此三者君子慎之凡姦聲感人而逆
氣應之逆氣成象而亂生焉正聲感人而順
氣應之順氣成象而治生焉唱和有應善惡
相象故君子慎其所去就也君子以鐘鼓導

志以琴瑟樂心動以干戚飾以羽旄從以磬管故其清明象天其廣大象地其俯仰周旋有似於四時故樂行而志清禮脩而行成耳目聰明血氣和平移風易俗天下皆寧莫善於樂故曰樂者樂也君子樂得其道小人樂得其欲以道制欲則樂而不亂以欲忘道則惑而不樂故樂者所以導樂也金石絲竹者所以導樂也樂行而民嚮方矣故樂者治人

之盛者也而墨子非之且樂也者和之不可變者也禮也者理之不可易者也樂合同禮別異禮樂之統管乎人心矣窮本極變樂之情也著誠去僞禮之經也墨子非之幾遇刑也明王已沒莫之正也愚者學之危其身也君子明樂乃其德也亂世惡善不此聽也於乎哀哉不得成也弟子免學無所營也聲樂之象鼓大麗鐘統實磬廉制竽笙簫和篪籥

發猛、塤箎翁博、瑟易良、琴婦好、歌清盡、舞意
天道兼、鼓其樂之君耶、故鼓似天、鐘似地、磬
似水、竽簫筦籥似星辰、日月、鞀祝拊鼙控檜
似萬物、曷以知舞之意、曰、目不自見、耳不自
聞也、然而治俯仰、詘信、進退、遲速、莫不廉制、
盡筋骨之力、以要鐘鼓俯會之節、而靡有悖
逆者、衆積譁譁乎、吾觀於鄉、而知王道之易
易也、主人親速賓及介、而衆賓皆從之、至于

門外、主人拜賓及介、而衆賓皆入、貴賤之義
別矣、三揖至于階、三讓以賓、升拜、至獻酬辭
讓之節、繁及介省矣、至于衆賓、升受坐祭立
飲不酢、而隆殺之義、辨矣、工入升歌三終、主
人獻之、笙入三終、主人獻之、間歌三終、合樂
三終、工告樂備、遂出、二人揚觶、乃立司正焉、
知其能和樂而不流也、賓酬主人、主人酬介、
介酬衆賓、少長以齒、終於沃者焉、知其能弟

世德堂刊 荀子卷第十四
長而無遺也降說履升坐脩爵無數飲酒之
節朝不廢朝莫不廢夕賓出主人拜送節文
終遂焉知其能安燕而不亂也貴賤明隆殺
辨和樂而不流弟長而無遺安燕而不亂此
五行者足以正身安國矣彼國安而天下安
故曰吾觀於鄉而知王道之易易也亂世之
徵其服組其容婦其俗淫其志利其行雜其
聲樂險其文章匿而采其養生無度其送死

瘠墨賤禮義而貴勇力貧則為盜富則為賊
治世反是也

荀子卷第十四

十七行宣子

石卷子卷十四

十

苗子卷第十四

苗子卷第十四

苗子卷第十四

寛政庚申

