

銘林

言画道釋
雜草木鳥獸蟲魚

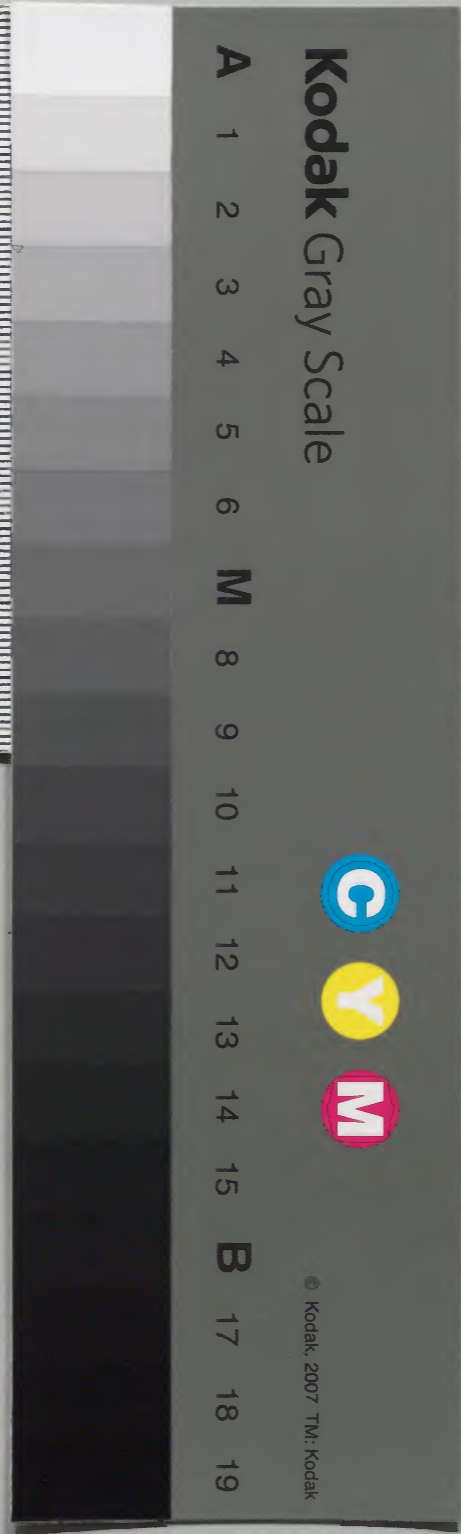
田中四之助

集選



三十一	二	一	〇	六	八
二	二	二	二	二	二
二	二	二	二	二	二
二	二	二	二	二	二

内閣文庫	
番號	漢 8068
冊數	20 (20)
函號	367 132



糊等で貼り付けられている部分がめくれない箇所あり
綴じ部(喉部分)の文字等が開きが不鮮明な場所あり

諸林墨

書

畫

人每

後

龜林集卷之四十四
曲禮

向卷諸君之

敬身銘辭

明生尚絅庫

維物有則委備吾身既茲秉彝好德維民心術有
 要威儀有則衣服爾制飲食爾節聖模賢範弟子
 是職善行嘉言罔非民極義利表儀張湛孔戡倫
 寬容震靡思靡貪儉兮精識侃兮思勵二柳家法
 王賈五戒志非溫飽先憂後樂平生可說司馬疇
 若幼安危坐榮公自治明道春風敬哉作字識矣
 何先行之七年潛心以正奮自頭偏奧維周公赤
 鳥几几前後襟如於維孔子彼其文中絲麻黃白

誠

細

匪錦匪綺而儉而潔廳僅旋馬葡萄匏清烈儉奢難
易卓爾文節君實澹素受法先翁菜根至味孰違
此中敬如父母信若神明魯齋夫子示我章程西
磐申教尚細仰遵力行無斁是謂敬身

卷之全

前

明倫銘辭

明 王尚綱

小學立教始於復性明此彝倫蒙養貴正父子曰
親君臣曰義夫婦以別長幼以序交有良朋德業
罔墜內外古今本無二致江革愿款薛包懿模臥
冰攀柏嘗糞乳姑子平獨行壽昌性孝色養令終
實關風教黯維慙直允維忠亮元晞論確君行議
當勤謹和緩稽古愛民舜從求荐乃異常人少君
清苦孝婦終養鄭妻白刃竇姊清風斷髮截耳令
女堅貞斷鼻數語萬載如生元通友悌豫公敦睦

細

存姪棄男為媿煮粥叔射殺牛哀疾不叛田地易
求椿津共爨輔仁友德久敬交全顏曾管鮑振古
稱賢歷茲傳記實廣見聞晦菴夫子近取良勤西
磐示教尚細具陳省躬無愧是謂明倫

蒼谷全集

水學... 蒼谷全集... 卷之...

雜

書銘 見微言

宋程子

含其美如其實精於思貫於一

Blank columns for text on the left page.

書銘

宋王十朋

是惟王子之書，惟其不動，是以空虛。

伊川先生語

二程全書 六十七

藏書銘

明 韓錫

貧者得書與富者不同富者都殷席亭出其羨
可以得書貧者弗能厭脫粟飯即好書不必得
即欲得之非萬方拮据不可予貧士也而性好
書閱書于肆心動氣盈目環手畫必圖所以得
之而復猶特自好不欲以非分之財營書故貧
士得書難貧士如予者得書為尤難一紙一字
皆予心血所鍾予懼後之人不悉予苦心或為
饑寒所迫輕賣予所藏書也因為銘一章三十

王樸後集

六字手刊于石，印于每卷之後，以眎夫後之人之賢而知書者。

予貧者慕古初，弃薄產營素書。歷卷帙，手所觚，眉毛落，心血枯。萬子孫念予，勿其為予，永寶諸。

予字人，以對書會者，亦始厚，雖其時，亦不為。予字人，以對書會者，亦始厚，雖其時，亦不為。予字人，以對書會者，亦始厚，雖其時，亦不為。

書

三字

韓子

飛白書勢銘

宋鮑照

秋毫精勁，霜素凝鮮。露此瑤波，染彼松煙。超出八法，盡奇六文。鳥企龍躍，珠解泉分。輕如游霧，重似崩雲。絕鋒劍推，驚勢箭飛。差池驚起，振迅鴻歸。臨危制節，中險騰機。圭角星芒，明麗爛逸。綵紫髮垂，平理端密。盈尺錦兩，片字金溢。故仙芝煩弱，既匪足。雙蟲虎瓊碎，又安能匹。君子品之，是最神筆。

漢魏六朝書

書銘

唐陸龜蒙

太古之時何常有欺遠乎結繩民始相疑畫卦造書聖人之為圖載文字厥功弗知惟簡惟牘折竹拊木累必充庭負必折轂韋編一絕錯亂名目寢務輕本聲省擗集剝穀膠綴番番恣其所便蟲篆更隸形模易宣上下今古卷舒蟬聯薰曝蠹齧疵乎不堅又取珉石篆琢雕鐫由簡牘下其存四邊璽印章號殷勤識音志焉其巧益甚其說益繁盟契質要朝成夕反平聲誥誓制令尾違首言牋檄奏報離

曝邊

最

繼

方就圓傳錄註記醜雖莫憐銘誅碑表虛功安賢
歌詩賦頌多思諂權在簡牘者埋沒爛壞無遺一
編副以帛穀其留寢延繆戾倒顛危蒙弗刪在珉
石者固寵納賂惟辭是妍鏡鑿既畢名聲泯然堯
舜之道以人為傳有必緬流乎億年豈作註偽
焚燒弃捐復以太古結繩之前

溫公隸書銘

宋 劉子翬

公硯已瘞毒魂夜悸公墨雲沾池潛來湘壘假其餘
聲所感如此矧公真筆劒戟交倚挂之高堂浮慮
盡死我觀公書識公朏次天地翰誠風霜薦厲吐
而發之茲其餘事公之立朝營營仇敵不勑其剛
不枝其殖障海一篲排風孤翮始嘗經年卒伸其
直世衰道圯喏喏唯唯有筆如椽微公莫使我銘
其尾吁嗟已矣

繼

書字銘

宋 朱熹

明道先生曰某書字時甚敬非是要字好只此是學

握管濡毫伸紙行墨一在其中點之畫之放意則荒取妍則惑必有事焉神明厥德

劉屏山集

董氏世俱強及有常高林即...
彭祖觀井圖

上謂...
畫

彭祖觀井圖銘

宋 陳靖

淳化中予將命之狄丘道由彭門有客得彭祖
觀井圖以為賦中有臺榭人物山水森然蓋
狀其佳象幽致表繪事之工予無取所慕者唯
彭氏面井而覆之以輪背樹而纜之以繩僦杖
斂躬蹢躅而迎視競然若將墜也嗚呼古人臨
事而懼之有若是檢身遠害之有若是後之君
子無得效歟予實好古者歷考其跡于傳記雖
夏而難信且夫子云竊比於我老彭亦其驗也故

作銘于座右曰

至哉古人遠害全身戰戰兢兢恒若履冰朽索之
馭納隍是慮天子則之鴻圖永據存而懼亡繫于
苞桑諸侯則之其國必昌若舟弗濟夕惕而厲大夫
則之其家孔熾直哉推清執虛如盈士子則之其
道元享不爭在醜無愧屋漏庶人則之其食孔阜
吾省予行吾慎予守竊比先彭式介眉壽

宋文鑑 卷之七

觀井圖銘

鄭曉

宋太常博士陳靖曰淳化中余將命之狄丘道
由彭門有客得彭祖觀井圖以為賦中書臺榭
人物山水森然蓋狀其佳象幽致表繪事之
工余無取焉所慕者惟彭氏面井而覆之以輪
背樹而纜之以繩凭杖斂躬跼蹐而迎視兢兢
若將墜也嗚呼古人臨事而懼有若此檢身遠
害有若此後之君子能無效歟余實好古者歷
其跡於傳記雖復而難信且夫子云竊比於我

予既
已
多
復

老彭亦其驗也。故作銘於座右曰：至哉古人，遠
害全身，戰戰兢兢，恒若履水，朽索之馭，納隍是
慮。天子則之，鴻圖永據，存而懼亡，繫於苞桑，諸
侯則之，其國必昌。若舟弗濟，夕楊而厲，大夫則之，
其家孔熾，直哉惟清，執虛如盈，士子則之，其道
元亨，不爭在醜，無愧屋漏，庶人則之，其食孔阜。
予省予行，予慎予守，竊此老彭式介眉壽。予既
繪彭祖觀井圖，并錄宋太常陳公所著銘於上，
顧其文義雅博，非兒輩所能及也。復為淺近之

詞令易解云

嗟呼圖不盡形，銘不盡意。予子淳伯準仲洵季尚
念予言，交相儆戒，汝身何從？父母天地愛之敬之，
吉無不利，臭味聲色，持行聽視，服闋登高，乘舟攬
轡，何安非危？何險非易？禍福自求，是趨是避，理不
御，欲氣不從，志顛覆，厥德形神俱瘁，雖悔曷追？自
暴自棄，孝子仁人，罔敢豫戲，事天事親，厥心不貳。
最哉諸子，夙興夜寐。

鄭誥簡公集

孫知微玩珠銘

字黃庭堅

雜
三子
念平言文時...
言不似身和...
...

画約銘

明 李世熊

陽翟賈子以多金販集諸文士作奇書懸金不能易一字此文人販賣之始也其後君平賣卜相如賣賦退之賣誌沿為雅事矣或謂卜流也誣賦流也淫誌流也諂今勸楊生賣画將無流乎或曰不也楊生所圖壯繆百十像勸忠義也所圖飛走喬植教茂對養慈祥也其他山林臯壤足移哀樂烟雲供養可永天年如是因緣取者亦與與者亦取二皆怍悅咸獲羸餘賣画云

爾乎於是寒友道人贊歎希有為作銘曰
洒墨如雨萬法熾狀掬智慧水浣良眸智濬忠義
源蕩悍獷愆煖雲烟汁清市朝咽指爪屈伸銷作
茶錢鬻郎是施售亦無捐居無棟宅食非種田語
明眼人好結因緣

道釋

道家

孫知微畫玩珠龍銘

宋黃庭堅

目精不逃薩埵降魔相也肉怒鬱屈排雲天而上
也垂胡眈眈玩夜光也跳波突漩七物所推盪也
濤哉太古華神智匠也銘之者誰山谷放浪也積
藏者誰成都大聖慈華團通和尚也

画約

ノ前
ノ介

存神鍊氣銘
夫身為神氣之窟宅神氣若存身康力健神氣若
散身乃死焉若欲存身先安神氣即氣為神母神
為氣子神氣若俱長生不死若欲安神須鍊元氣
氣在身內神在氣海氣海充盈心神安定定若不
散身心凝靜靜至定俱身存年永常住道源自然
成聖氣通神境神通慧命命住身存合於真性日
月齊齡道成究竟依銘鍊氣欲學此術先須絕粒
安心氣海存神丹田攝心靜慮氣海若具自然飽

存神鍊氣銘

唐孫思邈

山醫文集

存神鍊氣銘
夫身為神氣之窟宅神氣若存身康力健神氣若
散身乃死焉若欲存身先安神氣即氣為神母神
為氣子神氣若俱長生不死若欲安神須鍊元氣
氣在身內神在氣海氣海充盈心神安定定若不
散身心凝靜靜至定俱身存年永常住道源自然
成聖氣通神境神通慧命命住身存合於真性日
月齊齡道成究竟依銘鍊氣欲學此術先須絕粒
安心氣海存神丹田攝心靜慮氣海若具自然飽

矣。專心修者，百日小成，三年大成。初入五時，後通
七候，神靈變化，出沒自在，峭壁千里，去住無礙，氣
若不散，氣海充盈，神靜丹田，身心永固，自然迴顏
駐色，變體成仙，隱顯自由，通靈白變，名曰度世號
曰真人。凡地齊年，日月同壽，此法不服氣，不嚙津
不辛苦，要喫但喫，須休即休，自在自由，無阻無礙。
五時七候，入胎定觀，夫學道之人，入有五時。第一
時，心動多，靜少，思緣萬境，取舍無常，忌慮度量，猶
如野馬，常人心也。第二時，心靜少，動多，攝動入靜，
心多散逸，難可制伏，攝之勤策，追道之始。第三時，
心動靜相半，心靜似攝，心常靜散，相半，用心勤策，
漸見調熟。

Faint bleed-through text from the reverse side of the page, including characters like 命, 運, 命, 運, 命, 運, 命, 運, 命, 運.

全卷之卷百五十八

保生銘

唐 孫思邈

人若勞於形百病不能成飲酒忌大醉諸疾自不生食了行百步數將手摩肚睡不苦高枕唾涕不遠顧寅丑日剪甲理髮須百度飽則立小便飢乃坐漩溺行坐莫當風居處無小隙向地大小便一生昏冪冪日月固然忌冰火仍畏避每夜洗脚卧飽食終無益忌辱為上采讒言斷親戚思慮最傷神喜怒傷和息每去鼻中毛常習不唾地平明欲起時下牀先左脚一日免笑咎去邪兼辟惡但能

七星步令人常壽樂酸味傷於筋辛味損正氣苦
則損於心甘則傷其志鹹多促人壽不得偏耽嗜
春夏仕宜通秋冬固陽事獨卧是守真慎靜最為
貴財帛生有分知足將為利強知是太患少欲終
無累神氣自然存學道須終始書於壁戶間將用
傳君子

金華文百五十八

座右銘

唐施肩吾

元氣真精能得萬形其聚則有其散則零我氣內
閉我心長寧至人傳授小兆諦聽如病得愈如醉
得醒心安而不懼形勞而不倦心澹而虛則陽和
集意躁而欲則陰氣入心悲則陰集志樂則陽散
不悲不樂恬澹無為者謂之元和清靜無為不以
外物累心則神全而守固

唐文

臨終口授銘

唐王元宗

於戲昔有唐氏作吾中遇而生姓王名元宗字承真本琅琊臨沂人晉丞相文獻公十代孫陳亡過江先居馮翊中徙江都其肇錫考系則國史家謀具矣降年五十有五直坐拱二年四月順大衍之數奄忽而終終後可歸我於中頂舊居之石室斯亦墓而不墳神無不在身且伊洛之間迺昔者周南之域吾祖上賓之地吾家得姓之鄉反葬中岳幾不忘本也奉牛長謝亦復

手

何言示人有終，乃為銘曰。

馮馮太清，悠悠太寧，混沌無我，其中有精，忽然為人，吾何以停，歸於真宅，此室冥冥，不封不樹，絕待忘情，道無不在，神無不經，幽傳祕訣，默往仙京，萬物共盡時哉，乃形理通寂，感陰聚陽，并知常得姓，無狀無名，闕一體嵩石，言追洛笙，去來千洞，駢馳八靈，風雲聚散，山水虛盈，谷神不死，我本長生。

皇

全唐文苑二百三

真氣還元銘并序

唐強名子

余幼親墳典，長慕烟霞，比跳龍門，欲攀蟾桂，著錦衣於世上，騎躍馬於人間，置立機關，開張造化，榮沾父子，福及子孫，體仁義為當代之楷模，用禮智作將來之規矩，夢未同於傳說，釣不遇於姜牙，而遂灰心志，求仙道詩書，徒罷筆硯，頓拋見寰區之多少，是非觀朝市之無限，得失榮如石火，貴似浮漚，不假高低，瞥然聚散，尸行鬼步，非聖哲莫可知之，動肉活塵，非賢良莫能分

別、通後專尋幽洞、遍訪名山、歷嶮登危、二十年
矣、自梁貞明歲、遊於泰山頂、高松之下、忽見一
人、形容異俗、言語非常、惟稱萬代之師、祇道九
天之主、余遂稽首長跪、謂余曰、汝有仙相、方得
遇吾、付汝學仙之門、汝能受否、余又長跪感謝
形言、又曰、吾請汝翦髮、挿血爲盟、與汝屈伸吐
納、鍊形之術、又曰、兩紀之內、輒莫傳人、傳之非
人、彼受譴責、余又長跪、忽然不見、余自後嘗依
次第不輟功夫、但是微言、無不神驗、余既承師
命、合秘天機、兩紀將終、許傳人世、而乃重修舊
則、翻作新經、寫之市朝、藏諸山石、後來學者得
之、幸哉、

一氣未分、三才同源、清濁既異、元精各存、天法象
我、我法象天、我命在我、不在於天、昧用者、天善用
者、延氣和體、寂守一神、間靈芝在身、不在名山、反
一守和、理合重元、精極乃明、神極乃靈、氣極乃清、
清氣爲神、濁氣爲形、因氣而衰、因氣而榮、因氣而
滅、因氣而生、喜怒亂氣、情氣交爭、擁隔成病、神形

豈寧鍊陽消陰其氣自行其神自靈以正遣邪其
患自平乾坤澄靜子後午前閉目平坐握固溟然
納息虛中吐息天關入息微微出息綿綿以意引
氣腑臟迴旋然後呵之榮衛通直但有不知遣之
踵前呵五六度無疾不蠲凡欲胎息導引爲先經
脉不擁關節不凡或如射鵰側身彎環或舉腰背
如蟾半圓交指腦後左旋右旋脛手足氣出於指
端擺掣四肢捉搦三關熟摩尺宅氣海亦然叩齒
集神合眸固關冥心放鬆任氣往還覺氣調勻擁
塞則咽三咽相連轉舌漱入咽下丹田以意引氣
令聲汨然一咽三咽再咽如前三十六咽胎息成
焉大道無爲而無不爲若能無爲是名無思若能
無思萬物是歸法象無二不假施爲不寒不熱不
渴不饑妙中之妙微中之微恬然無欲以道自怡
懷道居予銘之佩之

懷道居予銘之佩之

畫天尊像銘并序

唐張九齡

全唐文

畫天尊像者贈吏部侍郎武功蘇公太夫人崔氏為公平哭之所作也蘇公有重名於時未大用而卒遭命不遂當代所悲况作嬪于公鞠凶在疚援詩以誓其節執禮而哭於畫哀而能感感而能通極希微而不見中恍惚其如在於是欲介景福將祈太清回心寓象命工設色飾金闕圖玉皇元天不遠真官在列飄若靈氣爛其神光彼昭厥誠允速其應斯所謂玄鑒無昧當

受謁帝之符、幽竄有憑、必署昇仙之籙、此固崔
氏之至願也、有足悲者、豈不倚歟、銘曰、
至哉天京、災劫不及、上有靈府、聖真所集、彼美孟
姜、聞斯洞彰、仙道貴度、我君則亡、猗歟我君、蔚為
人傑、命屈金鉉、神傳玉訣、遊魂大素、介福上清、式
圖元象、永觀厥成、

畫天尊對帝設壇時初神光此

曲江

鶴林靖銘并序

宋白玉瞻

張正一定都功二十八治以乙巳生人隸本竹
長樂彭相季益乙巳生弱冠時夢之一所恍如
洞宮扁曰鶴林寤而識之惜其所以後拜大都
功領治本竹始知其山多瑞竹復與鶴鳴山相
隣於是悟鶴林之夢迺鞭心以希仙求所謂虛
坎實離之妙日與方士為爐薰茗椀之樂若無
意於仕進杜門絕交益自韜晦既得天樞之書
兼館雷章每拯民瘼如救饑溺粒符滴水動有

若道
了
了

異應時翻藁笈深味道腴霞標芝宇精英爽哉
想其飛神於空碧毓沖於淵紅者也玉蟾嘗讀
藏經知鶴鳴本竹之間壘有羽人蛻仙其地竊
意鶴林之朕已萌於未拜錄之先無乃神游故
山心馳舊隱者歟李益則鶴鳴本竹間異人明
矣神仙隱則上仙顯則瑞世茲固奇事將欲跡
其夢於丹璵翠硃之上及見李益所著南嶽思
真錄又知其再膺南嶽先生之號亦留神於盟
威元命之訣所行之法固已彰靈著驗所受之
錄又復通真達靈即其鶴林道清為之銘曰

彼鶴鳴山鄰于青城彼本竹治翼于鶴鳴紫芝碧
菌丹崖翠谷雪鶴巢松琅風韻竹千巖萬壑吐雲
吞烟朱霞媚水素月流天玉洞宅龍瑤草卧虎晝
現霓旌夜散花雨成一洞府似非人間中有靈君
髯蒼臉丹玉局事徂黃鶴不返夕鳥歸飛洞門閉
晚其地蛻仙古今幾人豈曰無人胎神藝靈神仙
隱顯朝九暮聖影泡出没入大圓鏡鶴唳氏星竹
凌壁宿本竹郭聲鶴鳴張兆藥爐不火策空駕浮

挹彼諸仙飛行太丘如何老彭得此異夢適此二
山映帶成洞定知郭張游戲閻浮進雉後人應此
夢不武夷今昭洪崖老抗皆錢流胃代有仙況今
之鶴林古仙化形元命真人南嶽先生都功三五
盟威正一法掌東華職居南極手縮雷壘足躡樞
罡水火金液刀圭玄黃功盈三千行溢八百鶴雲
飄飄竹風瑟瑟夢中舊路飛還故山鹿堂雲臺遨
遊其間回首霜畦芝木已老不知何人得君火棗

玉隆集卷六十一

了園銘

宋濂

嗣漢天師張真人宇初築室龍虎山中修鍊瓊
丹動靜兩忘已而神聚氣凝混含為一至和坎
北返乎太初真人既獲觀內景之秘因其壁曰
了園所以識也玄真道士為原玄牝之旨而勒

銘曰

高上洞玄陽陰之根凝和攝真是謂崑崙中有三
關七蕤守闈上絕霞表下淪洞冥逝而索之黃房
絳庭靈明潛通空澄淨泓真人之居規中為城龍

帔鳳鳥靈裙飛翻左挾元英右衛白元仰睨太朦
嘔氣成雲化生萬神合妙為真昇真玉虛朗契洞
清哀其下士麓穢莫澄神隨形化降于北陰廼勅
雷電指麾六丁授以赤書制魄攝魂還乎混混閉
絕九門南陽熙真奕朗秀英三靈發曜八素啟瓊
出入泥丸翱翔紫清羽葆先導飈臺後登與天為
徒振長存

濂既作是銘或謂假象取喻而多更辭曷若著
明言之嗚呼斯豈言之可明哉然而人身之內
有至虛焉絲絡之所群湊命帶之所由生不倚
八偶巍然中居此謂神之庭氣之母真息之根
也人能存神於茲則性自復養氣於茲則命自
正神與氣未始相離分之為二合之為一其殆
化源也歟然欲了之則未易為功也鳥之伏殼
不足以言溫陶之烹瓦不足以言凝鑑之照形
不足以言明勝是三者廢幾氣神混合自然成
真而猶未忘乎迹也蓋有非神之神而行乎九
天非氣之氣而超乎九地方所不能拘小大不

能計而了之名且不立矣了之名苟未泯如隔
紗縠而觀明月耳著明之言固無越於此然亦
糟糠而已爾土苴而已爾何足以言了哉或者
一咲而去因不欲棄而書諸銘後

宗學士集

上ヨリ
三ノ字メ
釋教

座右銘

晉支遁

勤之勤之至道非彌奚為淹滯弱喪神奇茫茫三
界眈眈長羈煩勞外湊冥心內馳狗赴欽渴緬邈
忘疲人生一世涓若露垂我身非我云云誰施達
人懷德知安必危寂寥清舉濯累禪池謹守明禁
雅翫玄規綏心神道抗志無為寥朗三蔽融冶六
疵空同五陰虛豁四肢非指喻指絕而莫離妙覺
既陳又玄其知宛轉乎任與物推移過此以往勿
議勿思敦之覺父志在嬰兒

古詩類苑

心印銘

唐梁肅

浩々羣生。或動或靜。或幽或明。旁魄六合。運用五行。莫不因心。而寓其形。波流火馳。出入如機。如環無端。莫知其歸。或細不可視。或大不可圍。日月至明。或以為昏。秋毫至微。或以為繁。或囊包天地。或渴飲四海。舒卷變化。惟心所在。天壽得喪。惟心所宰。心遷境遷。心曠境曠。物無定心。心無定象。明則有天人。幽則有鬼神。苦樂相紛。如絲之棼。有無云云。不可勝言。抑末也已。本則不然。惟本之為體。寂

兮。浩兮不可道兮。顯矣默矣。不可測矣。統萬有於纖芥。視億載於屈指。外而不入。內而不出。不闔不闢。不虛不實。無感不應。無應不神。在天而天。在人而人。常存而未始或存。常昏而未嘗或昏。豈惟我然。蓋與物不然。豈惟我得。蓋與物不得。混而為一。莫覩其極。故曰心生法生。心滅法滅。離一切相。則名諸佛。全唐文

釋辨才

心師銘

唐釋辨才

咄哉此身。爾生何為。資之以食。覆之以衣。處身以室。病之以醫。百事將養。一時不虧。殊不知恩反生。怨違。四大互惱。五臟相欺。此身無常。一息別離。此身不淨。九孔常垂。百千癰疽。一片薄皮。此身可惡。無貪惜之。當使此身。依法修持。三種淨觀。十六思維。一行不退。安養西歸。咸無上智。是為心師。是

釋法融

釋法融
心銘

心銘

法融

全唐文

心性不生何須知見本無一法誰論薰鍊往返無
 端追尋不見一切莫作明寂自現前際如空知處
 迷宗分明照鏡隨照冥蒙一心有滯諸法不通去
 來自適胡假推窮生無相生照一同欲得心淨
 無心用功縱橫無照最為微妙知法無知無知知
 要將心守靜猶未離病生死忘懷即是本性至理
 無詮非解非纏靈通應物常在目前目前無物無
 物宛然不勞智鑒體自虛元念起念滅前後無別

[Faint bleed-through text from the reverse side of the page]

後念不生。前念自滅。三世無物。無物無佛。衆生無
心。依無心。出分別。凡聖煩惱。轉盛計較。乖常求真。
背正。雙泯對治。湛然明淨。不須功巧。守嬰兒行。惺
了。知見。網轉迷寂。無見暗室。不移惺了。無妄
寂。明亮。萬物常真。森羅一相。本來坐立。一切莫
執。決定無方。誰為出入。無合無散。不遲不疾。明寂
自然。不可言及。心無異心。不斷貪淫。性空自離。任
運浮沈。非清非濁。非深非淺。本來非古。見在。非今
見在。無往見往。本心本來不存。本來即今。菩提本
有不須用守。煩惱本無。不須用除。靈知自照。萬法
歸如。無歸無受。絕觀忘守。四德不生。三身本有。六
根對境。分別非識。一心無妄。萬緣調直。心性本齊。
同居不攜。無生順物。隨處幽棲。覺由不覺。即覺無
覺。得失兩邊。誰論好惡。一切有為。本無造作。知心
不心。無病無藥。迷時捨事。悟罷非異。本無可取。今
何用棄。謂有魔興。言空象備。莫滅凡情。惟教息意。
意無心滅。心無行絕。不用證空。自然明徹。滅盡生
死。冥心入理。開目見相。心隨境起。心處無境。處

無心將心滅境彼此由侵心寂境如不遣不拘境
隨心滅心隨境無兩處不生寂靜虛明菩提影現
心水常清德性如愚不立親疎寵辱不變不擇所
居諸緣頓息一切不憶永日如夜永夜如日外似
頑墨內心虛真對境不動有力大人無人無見無
見常現通達一切未嘗不徧思惟轉昏汨亂精魂
將心止動轉止轉奔萬法無所惟有一門不入不
出非靜非喧聲聞緣覺智不能論實無一物妙智
獨存本際虛冲非心所窮正覺無覺真空不空三
世諸佛皆乘此宗此宗毫末沙界含容一切莫顧
安心無處安心處明自露寂靜不生放曠縱橫所
作無滯空住皆乎慧日寂々定光朋々照無相苑
朗涅槃城諸緣忘畢詮神定質不起法坐安眠虛
室樂道恬然優游真實無為無得依無自出四等
六度同一乘路心若不生法無差互知生無生現
前常住智者方知非言詮悟 卍

無處

元

坐禪銘

唐釋遠

全唐文

心虛腴體絕偏圓金波匝匝動寂常禪念起念滅
 不用止絕任運滔滔何曾起滅起滅寂滅現大迦
 葉坐臥經行未嘗間歇禪何不坐坐何不禪了得
 如是始號坐禪坐者何人禪是何物而欲坐之用
 佛覓佛佛不用覓覓之轉失坐不我觀禪非外術
 初心鬧亂未免回換所以多方教渠靜觀端坐收
 神初則紛紜久久恬淡虛閑六門六門稍歇於中
 分別分別纔生已成起滅起滅轉變從此心現還

用自心反觀一徧一反不再圓光頂戴靈焰騰輝
心心無礙橫該豎入生死永息一粒還丹點金成
汁身心空塵透漏無門迷悟且說逆順休論細思
昔日冷坐尋覓雖然不別也大狼籍刹那凡聖無
人能信匝地忙忙大須謹慎如其不知端坐思危
一日築著伏惟伏惟三自省察是身壽命如駒過
隙何暇閑情妄爲雜事既隆釋種須紹門風諦審
先宗是何標格道業未辦去聖時遙善友師教誠
不可捨自生勉勵念報佛恩惟已自知大心莫追
報緣虛幻不可強爲浮世幾何隨家豐儉苦樂逆
順道在其中動靜寒溫自愧自悔

旦

璪公信心銘

宋 王安石

全唐文

河彼有流，載浮載沈。為可以濟，一壺千金。法譬則水窮之彌深。璪公所傳，等觀初心。

此銘見一皇宮御也。璪公信心銘。法譬則水窮之彌深。璪公所傳，等觀初心。

生從何來，死從何往。生死之根，根於妄想。開眼攀緣，閉眼成夢。萬別千差，皆心戲弄。廓然湛然，不青不白。物者得之，動生得失。水中撈月，空中打槓。卜度商量，馳求未歇。舌頭無骨，隴子無筋。枉自立境，橫自生情。情生境隔，遂分凡聖。凡者趨穢，聖者趨淨。各見一邊，皆輪迴柄。吾道坦夷，何知貴賤。胡來胡照，漢來漢現。解釋凡情，關鎖聖辨。若聚猛火，觸之卽焚。若淬利刃，櫻之則崩。死而後生，亡而後存。

印宗銘

陳繼儒

五臨川行錄

佛法悲智豈容人情百尺竿頭三寸鉤許轉身如
毬說法如雨塗毒鼓聲震撼萬里獅王獨行氣奪
狐鼠擬議求之又成過舉之乎者也不屬道理心
路欲絕死生亦銷無明煩惱處處逍遙不戀熱鬧
不守寂寥不貪佛國不懼風刀邇來禪和慣尋宗
派鼓弄口皮品評勝敗捏目生花白日見怪好男
好女賺他多壞又有邪師守住一靈身如屋舍心
如主人却將佛法半死半生此等惡業酷於火坑
又有外道默而常照默與語對照與昏靠觸景遇
緣水動蝦跳不聞經乎萬法心造又有鈍漢雙証
雙修將佛覓佛頭上安頭若蜂逗窻不得自由若
蛾赴燭畢命相投傷乎悲哉舍心而求心之一字
雖有名相內外中間多無影響心了境空皮盡毛
落叅須實叅如睡求覺勘問識情何處安着生死
誰招因果誰作朝搜夕討用盡將略曝地一碎性
命喪却乃知功案皆成劇謔切忌平居無病服藥
往與長孺入山採梅從袁非之墅上說禪因令
長孺握筆余信舌吐此一銘比時落梅紛紛如天

花散空也。長孺非之欲得此，皆倩書史錄之。而孟元頭陀原稱飽參，岸然有吞噉須彌，襲服野干之氣，因手錄貽之。比他客是為殊特，諸友人若以例相煩，不敢如約。似優曇花，所謂一現不再現也。

佛貝天銘

我見牆壁禮拜作佛，得見諸佛亦如牆壁。

陳衍

白石樵真稿

外是戲臺野科非判長具諸物衣以戲臺

神貝天雄

大江集

放生銘

王瑞淑

飛羽甲鱗如魚與雀愛憎情閑電光一燦遠舉深
沈恆幽恆樂殺機在人羅張矰掠萬物罪愆業投
前着養生放生暫時寬綽胡為泥中依然束縛

無
林
可
也

無
林
可
也

銘林 四十五

雜類

佛

銘林 四十五

丁母

銘林

吟紅集

陳善堂主六主簿部直轄所設以中洲河東樓
或對出到樂舞對五人羅於會其高四乘想業外
非即中羅以魚與並後對對開也此一就金翠利

銘文

銘文

銘文

銘文卷之四十五

銘文

緣

文裏金像銘

北齊 邢邵

妙形難象至理希詮形之所極理亦在焉悟茲
空假勞此蓋纏式圖造秘用結來像丹青並飾
金玉同鑄神儀內瑩寶相外宣圓化照耀映被
無邊靈應聆響感發大千鍾福旒纒其永如天
歸慶怙恃壽等南山凡厥親類宜其永年誠歸
妙覺標志上玄託銘斯在曠劫方傳

陸氏百名家

方之聖有能仁者云殘集作吉之業各報以直則

使元惡授首群匪不孤兵無血刃荒哉底豈定

不在於大雄乎諸將部校僉曰允哉將軍乃飭

躬率士卒因古祠廟圖畫形容有古之彌勒像

即集作也夫人備容丹素畢彩蓋以昭乎景福也

乃作頌曰作江本

耀天兵兮征荒服絕雲漢集作漢兮出玄極白羽旆

飾集作兮青雲旗蕭鼓鳴兮士馬悲願左右兮浮屠

道備丹青兮妙天寶功既畢兮業既成神之來兮

福冥冥

皇誕日画像銘 并序

蘇頌

蓋聞上聖膺期，流虹演慶，大仙昭事，滿月開祥。故能因時叶符，感通福應，伏惟太上皇提衡御極，握鏡臨人，萬寓宅心，百靈翹首，緬懷姑射，乃傳政於繼名，寂想耆闍，用崇因而詮妙，既而矣。曦戒律，序屬長羸，大電統樞，辰推載誕，顧倚蘭之不遠，攀寶樹以先依，則有敬範真容，虔資願力，洎功德成就，莊嚴圓滿，近披金縷，澈珠璣，以凝華傍映，水精寫瓊毫而洞色，有緣起念，無疆

文苑英華 七百八十五

薦祉格于上下、普逮飛沉、咸啓方便之門、轉濟
仁壽之域、敢為銘曰、
惟皇誕曆、承於宥密、惟佛生天、同於夢日、爰規法
相、是歆福田、膺含妙果、步起芳蓮、仙宮所出、曠劫
方傳、

登耆闍崛山銘

唐李義表

大唐出震膺圖龍飛光宅率土思覃四夷化高三
五德邁軒羲高懸玉鏡垂拱無爲其道法自然儒
宗隨世安上作禮移風樂制發於中土不同葉裔
釋教降此運於無際其神乃自在應化無邊或涌
於地或降於天百億日月三千大千法雲共扇妙
理俱宣其鬱乎此山奇狀增多上飛香雲下臨澄
波靈聖之所降集賢懿之所經過存聖迹於危峯
跡遺趾於巖阿其參差嶺嶂重疊巖廊鏗鏘寶鐸

氛氳異香、覽華山之神蹤、勒貞碑於崇岡、馳大唐
之淳化、齊天地之久長、其

全唐文

敬善寺石像銘

并序

唐李孝倫

若夫銀枝毓祉、締靈影於金園、劍雨銷氛、飛惠
液於沙界、自鶴林祕彩、鷄山蘊迹、甄睿像於貞
金、刊瑞容於芳琬、風猷不墜、繫此賴焉、紀國太
妃、韋氏、京兆人也、若姿含綺、罪華椒掖、蘭儀湛
秀、緝羨蘋隈、而思暢紅沙、浪真輝於五劍、神棲
縞霧、延妙業於三珠、爰擇勝畿、聿修靈像、質融
虬彩、影襲鸞、鸞、月逗仙河、分紫眉而汰色、星流
天苑、翊紺瞳而飛照、魏誠已罄、茂績其凝、化鳥

旌越海之功，藏龜彰拔塵之果。昭昭峻業，難可
名言者哉。加關一凝石，疏基均霜表地。川深桐
園之翠，風送杏巖之香。雖淨鏡開金慮，關一
於桑海宏規。籀石諒終期於芥城，其銘曰：

二靈已散，一體未融。動植滋夥，物象相蒙。情氛委
岳，識浪隨風。終淪關一住，孰亮三空。大雄降迹，元
津斯演。瑞浦澄流，祥山闢巖。雪童戰勝，檀林翼善。
了義西宣，妙輪東轉。葉潤攸在，震區有庇。望影咸
圖，尋光必萃。粵惟德範，夙探微祕。詣道難忘，瞻容
乃喟。珠璣褫玩，銀藏傾財。林中寫塔，雲外崇臺。臨
豪月滿，映臉蓮開。香烟起霧，梵響驚埃。南控鸞川，
北馳春路。萬室迴矚，四依輟步。梅因共植，披文同
悟。比日長懸，隨山永固。
星

Blank page with vertical lines for writing.

青州雲門山功德銘

唐唐道周

全唐文卷二百六十八

夫代上役役人間蚩蚩茫是非之環溺死生之海
者久矣六代祖後魏使持節青州諸軍事青州刺
史諱輪作牧慈仁道被東夏逮從祖諱季御剖符

字關二 太庇 字關一 人暨 級 字關二 負休 字關二 是邦 塞 字關

字關一 丕烈 字關二 以冥 應 字關六 嗟嗟 字關六 淨業 字關六 羣

生 字關三 屬介 字關一 大千之徒 蠲 字關一 於 字關一 初翹

勤最尊 字關三 嶢 岷 業 統 字關四 涌沈 養 字關六 因測

惟像 字關二 能不 字關二

字一

月立萬象以尊天因喻發揚憑茲外飾有言子
貢賢於仲尼者不知仲尼之聖加於子貢有言
阿難相同諸佛者不知諸佛非相以攝阿難見
尺鷃之至微知大鵬之至廣覩秋毫之至短知
大椿之至長擬於物即尺鷃秋毫擬於人即阿
難子貢雖然近如來之門戶識夫子之堦墻瑚
璣寶瓶異諸凡器金楹玉棟不是常材故佛之
侍從者即迦毗令人拘那貴族皆辨搵金刹名
振鐵圍驅六賊如衆鳥之避鷹鷂攝四魔若百
獸之畏豺虎而性海無底惠峰穿霄善入一衆
橫通三輩被精進所縛不捨用心嘗修之於身
去住未決或執如或斷如是故生已之法隨滅
滅已之法隨生常生之所不生常滅之所不滅
能詮二義其唯覺乎覺不自明方明覺也夫有
生滅者是覺之用無生滅者是覺之體即如覺
逐滅生生隨覺滅生滅俱寂其覺亦亡乃指素
月於澄溪祛外緣於現性解出人表堪為代師
倚諸法王則吾豈敢何者孔子登東山而小魯

登泰山而小天下，今亦然也。如來觀瀾山而小
聲聞，觀執山而小菩薩，我佛也。同彼虛空，不染
於幻，強立真假，曾未牢固。是故說行而無所說，
行說而無所行，非行非不行，非說非不說，非法
非非法，非性非非性，本不生無所滅，元不覺無
所寂於一不一中。悟諸未悟者，於起不起中，導
諸未導者，大矣哉。若非天下之至神，又孰能如
彼而夜景呈輝，化行西土，神光啟夢，象教東來。
思玉毫而遠挹鷲峰，仰金偈而虔瞻貝葉，身已
逃矣。空傳結集之書，性本存焉。如聞在代之說，
且法以辯志，言以辯心，非法無以悟其心，非言
無以成其志。即言說又字，皆解脫相。有是經處，
即見如來。今有右衛功德使驃騎大將軍行右
武衛上將軍知內侍省事上柱國邠國公食邑
三千戶充右神策軍護軍中尉安定梁公，白守
謙職是禁營，邦家重器，居繁不亂，兼總緇黃，讀
佛言，親釋氏，其負元中，公以溫惠為甲冑，清慎
為戈矛，跡尚彤闈，名高紫闥。至元和初，授銀瑋

佐密命鼓翼高岫，躍鱗洪波，飛鳴近天，得志江海。五年加金紫，掌樞機，渙汗流心，散爲膏雨，如絲入耳，開展成綸，捧白日以揚光，戴青天而翼化。處事之極動而可觀，至十二年遇蔡人逆戎，事興天討未平，干戈在野，天心恐師老矣而誅剪未就，乃命公撫衆觀敵，審度遲速，乃奉辭伐罪，踴躍而行走，四牡以宣，暢鴻休，利萬物，以車塵相屬，參整戎事，董護諸軍，與將帥同其進也。一其議也，或縱六奇之辯，即濤生巨浦，雲出深谿，或察五間之情，即趙括穿楊，楚金伐木，若有神助，不謀成心，我旗旣張，我車亦列，均勞逸而義夫爭死，齊賞罰而奮臂爭驅，蓄銳候時，果申長策，於是選精卒，張詭道，雜旌旃，而不嚴部伍，差進退而曲敵之心，疑實爲鋒銳，詐餌武口，賊果輕襲，利吾大軍，遂使晝掩沙河，葛伯之賊，夜遯合流，宵渡邵陵之寇，全平駭若奔雷，勢同激電，似霜霑寒草，風卷餘花，縱烈火於平蕪，走飛泉於大壑，摧枯易折，墜瓦難全，滅蔡之功，十有

其七餘賊保涓曲官軍圍郾城我鼓音方厲武
旅方雄操利柄而目無全牛執其吭如芻豢悅
口摩壘問罪登俾不降梯樓滿空矢石相接經
四十日燿火失繼人無鬪心畏夏日之赫光懼
春冰之易泮乃降仍邀公匹馬視師撫納疑懼
公悅以犯難投誠若歸遂令啟關掩轡而入醜
類或鼓或罷相視失色公曰來余與爾言爾本
吉人也何不徇國家之急成其名而託身於武
豹之穴求其噬輿尸覆族誰與咎耶皇情極念
之故令守謙布澤潤心宣化清耳能悅生避禍
者當聽之曰明明天子清問下人不能勤王爾
失遠畧爲寇盜所制而臣節難全犯孤矢之威
當剿絕之斃圓首方足莫匪精靈念其瘡痍實
可憫惻然違予戮汝而不赦恭命治汝而無害
能逸其不祥而爲祥吉莫大也變其不幸而爲
幸令莫窮也賊將卒等色轉慙禮愈謹公曰皇
上聖文紹統神武膺期惟德動天無遠不格被
堯舜之法服行堯舜之法言所以大文教而九

有小康小武功而天下大理嘗欲戢矛楯親稼
穡使人居安谷得其壽爾一方不能安時處順
守衛中國而罪罟自結厲階彌崇即不得已而
興師非樂殺人也況天德好生容長萬物是以
曲開洗汗旁設自新招示頑夫以明廣大將士
等久遭苛暴翻跡令圖亦謂朽燼重燃枯條再
葉國刑當宥咸賜無辜豁爾憂心以承慶賞降
人皆投戈卷旆匝日弛弦觸地血流向闕蹈舞
於是五千叛卒不戮一人十萬王師皆服其德
從此鯨鯢失浪烹飪方因惡鳥巢傾折翼於此
恩波大澍封賜有差乃授公右監門衛將軍飛
詔追還密職如故又掌天地之戶牖捧造化之
關鍵勲隨日厚望逐時深公之美也不滅道以
沽名不愆義以犯物動靜無隱發言有章至十
三年天睽凝嗟賞重知勞不自伐功不自德遂
與戎印授兵符司禁旅之右也公積仁成器積
名成名卑牧難踰高光可仰定止足之分動心
師心辯榮辱之機道樞不撓薄嗜慾以守一鄙

浮華而處中，匡護元流，酌之不竭，伏以元和長
慶釋教大興，雅叶所歸，轉得親近，謹於大興唐
寺華嚴院，為國寫古今翻譯大小衆經論戒律
合五千三百廿七卷，公私祿利不入其門，凡是
難得，無所愛惜，嘗求善書者，令絕巾屨，不飲茹
浴，身至於精利，焚香而就筆硯，擇其力多者，以
多價酬之，少者去之，人不約而自勤也。於是染
素流光，含丹縱彩，雲生墨沼之上，花開方紫之
中，衛索分鑿，玉羊並駑，各行軌轍，跡不相讓，又
立經堂一所，三間徘徊安住，法輪心資豐敞，作
制惟永，壯哉皇都，豈得為工者不極其妙，為材
者不極其美，殊形異狀，生於斤斧之中，曲直方
圓，豈逃繩墨之下，於是彩棟霞張，雕楹雲布，朱
扉洞啟，縹壁含^光羽，族棲於綺窗，鱗介遊於藻井，
修羅率下，爭提夭矯之梁，藥叉命徒，競戴岌岌
之拱，衆靈翼衛，諸天護持，恍惚莫辯其形，來往
不留其跡，又於堂內造轉輪經藏一所，刻石為
雲，鑿地而出，方生結構，遮^{字闕}二緣，立無數花幢

竊比兜率造百千樓閣同彼化城狀物類本擬
容奪真鶴鵠若飛而不飛虹螭似走而不走樂
櫺櫺比雜之以琳琅椽栴駢羅飾之以珠翠凌
雲五級方開四門璀璨錯相輝煥麗交映離婁覘
之眩目公翰閱之奇闕二歲古人多有慚色不
知來者孰能繼歟於是方表含輪虛中不滯羣
經之府所好必從遊藝者任其卷舒杖德者恣
其探討或超諸垢穢蓮花隨手而開敷或等彼清
涼甘露應心而滴漉衆之所妙者不論其小大
法之所尚者不闕一其淺深譬諸江河所波隨
淺從流自得無礙疎數其外或圖寫龍神鬼物
之狀以為嚴飾或造菩薩天仙之類周匝其旁
白壁成容玉眸高視黃英作相金口如言設無
體之禮實不佞於屈伸獻無聲之樂終不煩於
音律五色闕二亂其目八風無以吹其心守靜
樸以自持執堅中而不磷或虔恭默如或侍坐
儼如又於堂北別立鏡燈朱熒揚輝紅光滿室
常生縱巧有符丁緩之奇蘭膏自芳不假海人

之贈、幸斯破暗、永斷其明、於是羣藝畢、衆工歸、
八龍闕一軒、四王護闈、雨露香砌、何塵垢之蒙、
潤、風搖寶鐸、流義響之不已、公頓首奏曰、臣聞
法象莫大乎天地、變通莫大乎四時、所以萬物
生中、不擇於覆載、榮枯長惡、必備於寒暑、雖古
先哲王、宏天若德、豈同聖代、則而行之、伏惟長
慶文武、奉德皇帝陛下、英冠四維、氣含八極、齊
日月之至耀、光燭無窮、等天地之至仁、寰瀛受
賜、坐起湯函、立並歲軒、驅岳瀆之精靈、馳道德
之車馬、有典有則、無怠無荒、法上元以生成、體
陰陽以御物、動合靈契、事膺神符、永縱北人、克
顯休命、臣猥承委擢、如荷邱山、蕭艾空竊於春
陽、螻蟻每慚於雲雨、修持闕二允奉穹蒼、上躋
冕旒、伏增驚越、臣亦知螢光助於兩曜、眈滄宗
於四溟、實不足以添輝、亦不足以濟廣、然纖長
見容、知大明之及遠、涓流必納、識渤澥之宏深、
臣早悟多藏、勇於施捨、聞斯必舉、所作成集、誓
嚴持闕一缺、上續於恩光、啟導法涯、永資於德

澤帝曰命卿以檀波羅福保於朕躬朕以官惟
其人任卿勿貳實千載之一會何魚水之見稱
想卿逢時宏道多慶公荷寵之極涕零如雨又
奏曰如來奧旨必藉開張若不言宣何以廣福
臣請得無染沙門負實等二七人御斯信馬駕
彼白牛直出四關掃諸丘翳偕持正念調伏其
心爲國傳經乃至無算陛下得佛祕印行最上
乘於多劫中爲人父母遂令釋子遵有漏法傳
無盡燈滋寶雨而潤及四海布香雲而蔭大千
界光天之下孰不蒙益受益之利上集一人伏
願寶歷天齊金輪歡固永居億兆之上克承無
疆之休帝悅依奏公曰克樹有爲期於不朽畧
須題述以告將來遂命戎副右監門衛將軍楊
承和文而書之辭曰小子蓬茨劣人跡度卑淺
無當時應用之効有僻陋至愚之累靈波曲潤
幸得充之幾歷星歲繆廁下風聞可道之言觀
可行之行書紳不暇何以襲稱至如走光塵俟
嘉命愚人不敢拒若使陳葦繕具德長愚人不

敢當公不聽。又辭曰：抑短羽齊九臯之響，殊不
驚人。使弊足追萬里之跡，豈宜及遠。雖冲霄有
路，且力小未任。况逐日無功，而敢煩羈勒。公又
不聽。是以磨鉛赴罇俎之割，策鉞當天衢之駟。
流汗如沬，愧顏若丹。輒盡野辭，書於琬琰。銘曰：
香山之東，聖山之北。吾勝道場，迦維之國。飯王聖
子，有大威德。菩薩伏膺，龍天仰則。總彼十名，高談
四諦。能拔一毛，普現一切。何僧祇劫，瞬目所睇。微
塵刹土，疑心所計。無說非默，有說非語。汲引未終，
豈厭寒暑。八正齊列，三乘並舉。惆悵逝多，歲不我
與。舉足下足，羣魔怨謗。歸歎歸歎，飭彼迷忘。優曇
忽折，摩尼驟喪。海會無言，靈山多曠。猗歎大雄，情
靈藩翰。上下四維，吾道一貫。藏諸不理，顯諸不亂。
託跡光周，遺宗炳漢。操之則存，捨之即亡。如來寶
印，付囑我唐。心正墜典，克續頹綱。法雨一潤，佛日
重光。真諦所歸，域中之大。無為所及，宇宙之外。幽
宗默識，元機暗會。千劫飛輪，萬方永賴。既崇其化，
邠國欽承。久積吉行，發言相膺。意馬早繫，心猿不

惘

升出彼夢宅。如上因陵。不捨有相無相所依。不離
有作無作所歸。焚舟得濟。到岸應稀。達人足是塵
人非非。雲赴壽山。澤歸福海。層峰永固。波瀾不改。
衆善斯立。舒光耀彩。樹彼勝因。憑茲爽塏。順生攝
生。從俗出俗。因機立化。賢愚共欲。精廬大啟。材力
豐足。購地闕一金。開塔累玉。大匠誨人。必先規矩。
大巧垂美。亦先棟宇。墨請操繩。般求執斧。樸斲未
已。師者如堵。千仞之桂。良工所度。十圍之松。備於
制作。細飾土木。海物交錯。藻井舒蓮。含芳吐萼。裝
巖寶藏。水陸窮珍。瓊姿競麗。華樛爭新。馳光耀谷。
浮彩滌瀆。旣美且良。悉得其真。寶樹成行。寶塔上
聳。善安不拔。善高不恐。欄楯曲周。簷楹抱擁。蓋若
天坐。花如地涌。寶以方外。四門不局。虛以圓內。萬
法有經。金石絲竹。風來可聽。玉釜旃檀。日照彌馨。
鏡開八面。燈傳一光。夜浮素魄。晝助紅芒。齊明隱
顯。等鑿行藏。膏平潤久。心直燃長。忍鎧帝穿。四魔
不脅。智劍帝拔。三災不怯。何以奉佛。刹那散業。何
以奉國。演日成劫。

全唐文九百九十八

緬夫造化厥初以渾元為首乾坤纒著二儀始
 分爰有三皇降其間五帝居其次然乃驪連粟
 陸尊盧赫胥神農伏羲禹湯堯舜周秦之後迄
 至隋唐開闢以來君王宰輔不可繁載備如傳
 記者也唯有西域之教生於周昭王甲寅之歲
 來自漢明帝永平之年摩騰天竺法蘭翔於此
 矣然則釋道儒門如鼎之三足若拯溺救難易
 危成安莫過乎釋氏之教矣有志信士黨樊公

先伐楚有將軍燕有烈士公則是其緒裔也曾
祖及祖尊諱不書竝高尚不仕隱於里閭則榮
宦貴祿勿干懷也考諱元信曾任武寧軍討擊
副使雄名振古英畧貫時動日羽以猿驚彎月
弓而雁落郡府損其字闕一軌轅門仰其規儀藝
絕奇能莫可儔也嗣子樊忠義家本上黨來居
魯邦巨產洪基里閭推最公量爲河海氣納乾
坤幼而謙長而恭文武忠孝備於厥躬無虞邱
三闕一有榮期三樂不苟名宦遁跡邱藪時人
望之不及也有子長曰德亮仲曰德安季曰德
平並事父能竭力事君能盡忠與朋友交言而
有信公家務之暇暫爾靜思乃唱然長歎曰余
覽維摩經見是身如芭蕉中無有堅又金剛經
云一切有爲法如夢幻泡影吾今年侵蒲柳齒
髮漸衰若不預造梯航將何越於苦海遂乃捨
縑帛割餘資轉法華經一部七卷四十九遍已
終持金剛一軸之經一萬之數云畢更以絹捨
束素粟麥一車入修當村佛殿工償又兩施絹

六足臺山設三百僧齋大聖父殊遙加密護更
施絲二百一十八兩將充贖香四州供養僧伽
三網飛湫迴報若不標記胡表素誠爰訪他山
之異石遂立豐碑召素絨之良工得班輸之奇
士更造功德一鋪數有十軀家闕一部一十五
人虔誠侍側且尊容相好竝悉圓嚴菩薩神龍
無不殊麗經文有聯環之字隨心識而鑄成佛
前有宛卷之花從子下而鑿出建造在於私第
成就遂至伽藍萬代子孫永充供養此寺之勢
也東接太公之遺跡西鄰古戴之州闕一南眺
豐城北倚厥國且昔時堂殿尊像儼如今初瓊
碑屹立於此所有功德先奉我國家伏願帝歷
長明金輪永御大吏常侍休佐堯階州縣采察
鎮居祿位樊公先靈尊眷諦國受生現在一門
保全慶吉仍恐日月驟改桑田幾變將刊貞石
以紀闕一工銘曰

天地將分分盤古生焉濁氣為地分清氣為天三
皇降德分五帝其間周秦相禪分唐祚聯縣釋道

分

儒教分齊致如鼎三足兮無偏時主不易兮鄭重
樊公志信兮闕一虔轉金經兮數部捨資財兮無
邊立不朽兮貞石石斑爾兮彫鐫建尊像兮儼若
合家稽首兮佛前獲福壽兮此世他世立碑記兮
千年萬年上

酒仙祠銘

宋釋居簡

竺仙氏家法嚴於行師善世守者全鋒不足攻
也酒亂德謹為之防縱敗禮固為之閑踰防閑
有律智者過則改眎覆轍甚焚溺等而上之成
佛子住反是虫蝨臂鼠肝聽其所如吳僧遇賢則
異是曰酒亂德吾所以對德曰縱敗禮吾所以
成禮縱是適酒是春雖酣醒有常度始人惡之
少則疑終則敬既而稱酒仙飲之必旨且多諧
譎風生鮮克嬰其鋒或謂東方曼倩不是過信

脚行信口道左規右矩旬鍛月鍊者未必然也
 喜淨業不喜清養問其故曰無酒年八十八笑
 譚與衆訣於所居之明覺了了生歿之際祥符
 五年正月十五日也歌詩滿三吳稚子抵掌歌
 之謂非酒仙不能作仙姓林生姑蘇之長洲幼
 失水至嘉興遂徙郡之永安可依為以丘五十
 九膺嗣杭之龍丹球公後二百有三載余始識
 仙象訪遺事於寺僧惟一得皇祐六年濟陽丁
 偃記淮西張仔則重述於淳熙九年一以為未
 也需余銘拒者四三辭婉而氣益和為之銘銘

曰

繡佛前醉逃禪人中英飲中仙仙上天第幾禪誰
 同盟林酒仙蘓峨冠林童顛蹟殊歸心同然德可
 歌言可傳谷可變陵遷蘇不崩林不騫北碕名寺

詩
雜

王季子

飲食北碕文長第書

世保

酒銘

祝允明

噫嘻胡其德噫嘻胡其食噫嘻其志其力

張星聖兵

不南

銘

不受王戒之箠，不貯無功之酒，厥惟濬沖之藪。

陳殿桂

又

皎皎易汚，玄白兒戲，鳴夸作兄，蟹螯是弟，三萬六千，此中活計。

卷四

不食中法信

知此是此之白只煩說合於此以養身是也
不食王所之善不復無心之而無則

享二銘

明 王思任

與袁堂集

茲何時哉無霞可餐而鵠形於面無壤可食而蚘
不充腸予何脩得此每三飽而猶曰日就月將自
今以往傲坡老意自奉止一菜一肉容肯過存者
亦即告之而卒以為常此不但安分養福寬胃養
氣省費養財而室無勞攘庖不忍聲見在獲養心
養命之祥山下有澤君子以懲忿窒欲蓋懲忿者
鑄其鬪勝之氣而窒欲者啻其汨理之狂六十四
卦惟損不比節苦而與謙同亨其繇曰有孚元吉

眼銘

惟正是視、玄黃匪惑、非禮不觀、儀形是則、慎爾所覲、無愆斯德。

竟陵王手題

皇
尚詩類苑

贈無以復所
非王是時文黃道為非對不賦測河是限對

工口銘

竟陵王太子良

惟口是慎慎乎語笑三緘是戒事重周廟戒之戒
之無貽厥誚

呈

尚詩類苑

上り
三子ノ
工藝
醫銘
未呂誨

晉人武泰通醫術守臣獻狀補太醫正還鄉里
創起應聖侯廟藝既成歸善於師又將廣懋來
學其志有足稱者予謫官于是遣守蒲中既行
丐文以顯于廟因作醫銘嘉乃意勒遂成其志
知予言有以滋其善也

候

六氣五行人稟而生三部九候納諸和平昔稱絕
技前腸滌胃輔以砭石因之決潰察脉之原當於
未然不攻而勝庶幾十全愈世之病如持國柄常

膏育 心

使眾邪不得于正。能盡己意。膏育必起。苟利於藝。毫釐千里。泰也有為。必不忘師。義利之重。慎乎所治。

[Faint bleed-through text from the reverse side of the page]

宋文鑑 七十三

園基銘

陳孝允

詩人幽憶感物則思。志之空閒。翫弄遊竟。局為愚。矩基法陰陽道。為經緯方。錯列張。

古詩類苑

[Empty vertical lines on the left page]

人事雜

公孫暉伯為銘

祝允明

燕陵之役公孫暉父北焉夏四月庚辰歸自燕

陵遂愆于昔為銘于玄籟玄籟琴名

初公孫大父聲于荆其二世昭沈隱而穎利公視

之尤曰必緝聲暉孤過厥志為武十石射聯肘關

絕陳馳庸是四役都五役國將軍罷什伍驚頻北

云嗚呼弗逮北過之北過戾乎匪過戾過之哉過

之哉無忘緝聲

懷星堂集

方伯胄子伯敏劉萬戶支子李然海陽仙裔蘇
君昭丁南羽為壽閣中命升歌以侑無筭于時
南羽陳繪事余為之銘其辭曰

軒后雲門六龍南御乃薄靈金如蘆斯苞如梅斯
標飲澣之潯千雉連城有臺奕奕納右持盈金竺
黃羅坤維以奠作鎮西傾摩天一岫在室南端有
如脫穎平平膺膺斥以周原無慮千頃自西徂東
繚之縞帶川流泯泯阿閣臨之畏佳時入沆瀣時
引倬彼居人羽林之率邦之虎臣帝念舊勲大農
在野命以寧親駟牡言旋肯堂肯構天啓湯孫考
命毋稽簡書可畏歸爾期門生年五十得時大行
衛有君子吾行遠父母兄弟寧誦君陳政亦無以
樂我嘉賓張仲具在胡不燕喜既秩初筵徵歌出
舞洵美且嫺子姓趨庭弄雛于側舞袖斑斕山高
水長錫爾難先以教以樂

大函集

思舊銘
并序

歲在攝提星居監德梁故觀寧侯蕭永卒嗚呼
哀哉人之戚也既非金石所移士之悲也寧有
春秋之異高臺已傾稷下有聞琴之泣壯士一
去燕南有擊筑之悲項羽之晨起帳中李陵之
徘徊岐路韓王孫之質趙楚公子之留秦無假
窮秋於時悲矣况復魚飛武庫預有棄甲之徵
鳥伏翟泉先見橫流之兆星紀吳亡庚辰楚滅
紀侯大去邠子無歸原隰載馳輾轉長別中裳

思舊銘 并序

吳庾信

此處為書中正文，因字跡模糊，內容難以辨認。

初作昔

失矣、餘皇棄焉、河傾酸棗、杞梓與檣櫟俱流、海
 淺蓬萊、魚鼈與蛟龍共盡、焚香複道、詎歛遊魂、
 載酒屬車、寧消愁氣、芝蘭蕭艾之秋、形殊而共
 瘁、羽毛鱗介之怨、聲異而俱哀、所謂天乎、乃曰
 蒼蒼之氣、所謂地乎、其實搏搏之土、怨之徒也、
 何能感焉、凋殘殺嗣、無所假於風飈、零落春枯、
 不足煩於霜露、幕府初開、賢俊翹首、為羈終歲、
 門人謝焉、至於東首告辭、西陵長往、山陽車馬、
 望別郊門、潁川賓客、遙悲松路、稽叔夜之山庭、
 尚多楊柳、王子猷之舊徑、惟餘竹林、王孫葬地、
 方為長樂之宮、烈士埋魂、即是將軍之墓、昔嘗
 歡宴、風月留連、追憶生平、宛然心目、及乎垂翅
 秦川、關河羈旅、降乎悲谷之景、實有憂生之情、
 美酒酌焉、猶思建業之水、鳴琴在操、終思華亭
 之鶴、重為此別、嗚呼哀哉、麟亡星落、月死珠傷、
 瓶罄壘耻、芝焚蕙歎、所望鐘沉、德水聲出、風雲
 劍沒、臺城氣存、牛斗潛然、思舊乃作銘云、
 風雲上慘、舟壑潛移、駸駸霜露、君子先危、細按大

去懷王不返，玉樹長埋。風流遂遠，荀伯舊縣，廢封
餘邑。萬里歸魂，脩門詎入。墳橫武庫，山枕蘆龍。思
歸道遠，返葬無從。徒留送雁，空靡長松。平陵之東，
無復梧桐。松聲蕭瑟，長起秋風。疇昔隆貴，提攜語
默。託情嵇阮，風雲相得。有酒如澠，終溫且克。朝陽
落鳳，大野傷麟。佳城鬱鬱，流寓於秦。山陽相送，惟
餘故人。孀機婺緯，獨鶴孤鸞。閨深夜靜，風高月寒。
生平已矣，懷舊何期。匣中絃絕，隣人笛悲。昔為幕
府，今成總帷。

庚子山集 卷之十二 十一頁

葬枯骨銘 并叙

宋 蘇軾

有宋紹聖二年，官葬暴骨于是，是豈無主。仁人
君子，斯其主矣。東坡居士銘其藏曰：
人耶天耶，隨念而徂。有未能然，宅此稿廬。後有居
子，無廢此心。陵谷變遷，復棺衾之。

[Faint bleed-through text from the reverse side of the page]

東坡全集

寒河遷葬無祀銘

譚友夏

萬曆四十五年譚子築寒河莊難邵氏之塚有
僭向姓者移附焉譚子銘之曰
子無燐火青我塔除僭則遷子稍東其墟我慕仁
人澆莫歛歛後千百年所遇如予

入我與清... 千百年... 萬曆四十五年... 萬曆四十五年... 萬曆四十五年...

唐香冥君銘

唐薛稷

譚友夏合集

悠悠洛邑，眇眇伊壘。屢移寒暑，頻經歲年。丹壑幾
變，陵谷俄遷。不覩碑碣，空悼風煙。其時代攸徙，寧
窮姓氏。匪辯關二誰分。朱紫翠墳，全缺元扃。亦毀
久歇。大風爰歸，地水其靈跡難訪。莫知其狀，彷彿
空臺。依稀泉帳，草積邱壠。松高巖嶂，乃眷幽途。彌
增悲愴。其於彼北域，足生荆棘。松劍猶存，榆錢可
識。覽物流連，闕愴太息。欲致禮於靈魂，聊寄言於
翰墨。其

銘林

四十六
四十六

十級

草木鳥獸

虫

全書文卷二百七十五

菊林

卷之

銘林卷之
草木

草木

菊銘

晉
成綏

數

數在三九時唯斯生

漢魏六朝百名家集

陳朝百名家

菊花

晉 嵇含

煌煌丹菊菊翠葉紫莖數在三九時惟斯生說以仙
神徒發落英古詩類苑

十月雜花

卷之三 雜類 雜花

蘭

蘭菊銘

宋 王叔之

蘭既春敷菊又秋榮
芳薰百草色豔羣英
孰是芳質在幽愈馨
同上

中詩類苑

松阡雙蓮銘

宋 葉適

物之竝榮，示美於同。懿哉程氏，千指合宮。其飲同
壺，其飯同盂。其衣複單，施桁不殊。自其高曾，以及
後裔，一本同生。疎戚曷計，有蔚松阡。齒齒聯祥，一
二未已。十百相將，水有滿虛。蓮有落開，永同弗乖。
祉福大来。

葉水心集

成

無詠大木
二木如十百...
對商一本同...
盡其賤同...
即...
木...
卷二十六、二十七

天保松銘

黃庭堅

衡州花光山實衡嶽之南麓有松傑出盤礴雲
表晉陵鄒浩嘗以問長老仲仁曰方法堂佛殿
鼎新之時他山之木尚入繩墨乃不以為材耶
仲仁曰自其合抱以來睥睨於其旁者踵相尋
而至豈特吾寺之人哉但以適當天子壽山之
前故不敢運斤耳因告之曰若聞天保之名乎
其比物以見意止言如南山之壽而以松栢之
茂經焉今山前之松可謂茂矣宜以天保名之

仁謂著以示後於是乎銘曰

山有喬松在南山之陽巧匠觀^此儕莫之能傷非此以為材可以全生得極其高大惟時太平薄海內外罔不稽首歸美以報如松之茂惟此獨也正能長且久勿伐勿敗祝聖人壽

右皆家傳四字別集

按右皆家傳四字別集係之於瀘州開福

寺彌勒殿銘以下十篇也分類綴輯恐

其或此條理謹書備他日之參考云

武侯廟古栢銘

段文昌

是草木有異於草木則靈武侯祠前栢壽千齡盤根擁門勢如龍形含碧太空散霧虛庭合抱在於旁枝駢梢葉之青青百尋及於半身蓄風雷之冥冥攢柯垂陰分翠間明忽如虬螭向空爭行上承翔雲孤鸞時鳴下蔭芳苔凡草不生古絕天風蒼蒼泠泠曾到靈山老栢縱橫亦有大者莫之與京於惟武侯佐蜀有程神其不昏表此為禩斯廟斯栢實播芳馨

諸葛武侯集附載

此

禩
以諸葛武侯集附載

為金永老蘭大奇山史
林風軒詩芝嶽奇出台
宋詩愈愈王林閣翠上林

江氏芝水銘相作

黃庭堅權儀小品

木
歸

江望陳留漢輔侯德七祖兆于園南七祖窆于園
北起居之阡既有拱水歲行三十一舍喪客土著
二十有六宗子有孝子使客歸其它爰祭其祥細
芝紫莖凡園南北孝思作則

山谷文集

發

雜一七

木和氏銘

陸深

昔卞和懷璧獻之楚王被刑者三至今人悲之
 自和氏廢而荆山之璞遂為世大寶或謂和氏
 急於求售以速禍非不幸也夫和氏知矣用以
 自全顧不易易哉予重悲之嘉靖己丑秋八月
 謫南劔道武夷天日清霽極登臨之勝既謁朱
 祠釋菜於五曲明日任生錡復要為九曲之遊
 回舟焉有古木出於沙際泉壑水齧幻為人形
 俯首交臂抱一石當胃若有所獻然時從遊者

姚雲丘雲霄程久中其諦觀之予太息曰此忠
愛之化耶胡為乎來哉睨其下一足若蹠又類
剛者因目之曰木和氏手為洗剔以付王羽士
文賜藏之宮中表異也復系之銘曰
和氏懷寶或謂乃石三獻而剛爾厲爾魄我行遲
遲不索有獲知遇何難銘以勸百

嶽山文集

鳥獸

附鱗介

鳥

上ヨリ二字目

瘞鶴銘

羊序

華陽真逸

華陽真逸

鶴壽不知其紀也壬辰歲得於華亭甲午歲化
於東方天其未遂吾翔寥廓耶奚奪之遽也迺
裹以玄黃之帶藏茲山之下仙家無隱我故立
石旌事篆銘不朽詞曰

隱

相此胎禽浮丘著經乃徵前事我傳爾銘一本作
真余欲無言爾其藏靈一本作爾歲辰一本作帝門太鼓華表
留形義惟衍禘事亦微冥爾將何之解化惟寧後
蕩浩流前固重局右割荆門歷下華亭奚集真信

裹

瘞爾作銘

古詩類苑

丹陽外仙尉江陰真宰之石

古詩類苑

合瘞雙鶴銘

有引

譚友夏

有贈譚子二鶴者及門而迎之斃于途者一憫
焉使童子瘞諸阜淋淋血其項者一童子飼之
不達于口飲諸池俯視而已越三日亦斃譚子
合瘞而銘之曰

渴于途未暇及吾塘血於塔未暇及吾廊請影于
栢梅之間而酌之曰此君子之鄉

譚友夏合集

毛羽雜他雞無辨與黑鬣者鬪方罷也蓋初角
時谷無聲似銜枚然又似恐人中解之故谷不
相舍以至困而白雞之左日遂喪明值老嫗至
乃分置他所而雌適以其雛來見之驚而卻徐
而前遂狂叫不止雄稍稍就之若相慰焉者雌
則轉而弄雞羣孰睨之見黑鬣者兩翮血縷縷
遂奮翅搏之逐北數百步觀者壯焉然雄亦從
此憊矣雌遂不復食相徙倚一夕死而雄之死
顧反後其雛凡十三悲鳴毋傍主人憐而瘞之
園自是之後則黑鬣者稱霸里中矣銘曰
生乎雄死乎恫取而瘞之同其宮楚子之葬馬與
夫子之埋狗也嗚寧從其隆

嗚

茅搭集

獸

上ヨリ三才目

猩猩銘 并序

唐 裴炎

茅筴言集

鄴元長水經注云武平封谿縣有獸曰猩猩後
 形人面顏容端正學人語若與交言聞者無不
 歛歎其肉食之窮年無厭可以辟穀淮南子曰
 猩猩知往而不知來謂知人家往事及祖父名
 位阮汧云曾使封谿見邑人云猩猩在山谷行
 常有數百為羣里人以酒并糟設於路側又浸
 著履里人織草為履更相連結猩猩見酒及履
 知里人設張則知張者祖先姓字及呼名罵云

从欲張我捨爾而去復自再三相謂曰試共嘗
酒及飲其味逮乎醉因取履而著之乃爲人之
所擒皆獲輒無遺者遂署檻中隨其所欲而飲
之將烹里人索其肥者乃自推託泣而遣之左
太冲吳都賦曰猩猩啼而就烹里人以餉封谿
令曰何物曰猩猩惟與酒兼之以履可以就擒
爾西國胡人取其血染纈罽色鮮不黯或曰若
刺其血問之爾與我幾許猩猩曰二升果足其
數若加之鞭椎而問之則隨所加而得至於
斗弗如此未肯頓輸張薦孝廉好古之士於筭
中出此圖相示賓客客覽之曰悲哉此獸何其
愚也有僧去處在座謂諸賓客曰彼獸獸也夫
何足云竊見人而似之曾無悟矣四座引而問
之曰夫財色名利溺人也曷若猩猩好酒乎爵
賞祿位羈人也曷若猩猩愛履乎饕餮致禍飾
辭覲免者曷若猩猩推肥乎蘊利生孽死而無
悔者曷若猩猩含血乎子奚獨悲此諸賓矍然
改容而歎曰大哉高人之言也豈趨世利汨沒

名務者之所聞乎、敬蒙斯言、以為座右銘、其銘
曰、
爾形惟猴、爾面惟人、言不忝面、智不踰身、淮陰佐
漢、李斯相秦、曷若箕山、以全吾真、
金唐文

此等文字、以爲座右銘、最宜、

狐銘

宋 趙湘

狐有疑、決聽于冰、故能自知、人有疑、復聽于人、故
不自欺、人以狐為毒、以人為癡、吁嗟若人為狐之
童、
南陽集

[Faint bleed-through text from the reverse side of the page]

馬銘

宋 蘇軾

南陽集 卷四 直校

數日前夢人示予子卷文書大略若論馬者用
吃蹶兩字夢中甚賞之覺而忘其餘語戲作歌
句足之

天驥雖老舉鞭脫逸交馳蟻封步中衡石旁睨
駘豐肉減節徐行方軌動輒吃蹶天資相絕未易
致詰 **東坡外集**

白牛銘 思翁作

宋釋居簡

施力養人惟牛為能。負力於牛。惟人寡息。故君子不忍穀。餼以小易大。飲以清冷。遠洗耳處。比及後世。王澤寢息。淫祀肆作。推擊屠割。烹非其鬼。濫觴嶺海。蕩汨中土。靡然成俗。蚩蚩之氓。老羸易少。壯堂堂馳駟。使就鋒刃。壯者既羸。亦復若是。當其貿易之時。其死已兆。不見舊主。惶惶欲訴。苦不能語。謂其不語。是自欺耳。視大白之塚。歸然藁棘中。抑有感焉。某年月日。圓覺寺造。

東坡外集 二十二卷

得往

僧伽方塔十一級以尺計者頂踵拔地三百六十
十、塼甃土木之運緣半天微大白孰能舉之塔
成而齏嘻殆於此矣某年月日也寺之陰不越
大界相傳爽塏營其葬而榮勳焉後若干年某
來往山聞諸故老為之銘銘曰
舍爾爾畊勞尔爾生弗踐青金地行年然鳴中黃鐘顏
然卧蟠玉虹忘其勞食其力成浮圖十一級身溘
然功歸然與浮圖相永年北磧文集

北磧文集卷三

瘞齏銘蘇若作

宋釋居簡

衆

某之仲氏有齏鰲文名鰲獍而警不以善吠為
良夜敵先群晝食後集仲用恕躰柔鰲化之李之狸
虎文曰斑以輕翽捷疾屣季畜之經年狡穴洗
空挾寵以暴非其類它齏磔之血濺鰲首季勇
復讐擊鰲首而齏之仲趣援鰲噬臍矣徹食終
日瘞以弊帷蓋過余道所以然曰吾傷焉吾傷
者三斑化暴也暴也斑也暴益季暴也鰲化吾
怒盍歿於怒乎予曰何傷乎吾敢賀而不以弔

也。怒本仁，一物不得其所，若已推而納諸溝中，
閔閔焉，閔深則愈怒，廣而充之，仁不勝吾用，暴
虐之慘，甚於燎原，雖自己有所不暇顧，於鰲何
有？鰲或怒得其所矣。仲氏矍然而作曰：然則不
可以不銘。銘曰：

鰲與斑，化其主暴，或暴怒，或怒怒，怒有光，暴自取，繫
襟裾，不遑歎。北朝文集 同上

犀銘 有序

李維禎

王左丞圭叔，眎余犀角圖，色理形質甚奇，可為
山經，可為酒器，可為如意，一物而三善具焉，遂
為之銘。

蓋

逸才之獸，其角鑿鑿，徑圍其廣，蓋尺有奇，中莖設
後，其綑以差，本豐于末，植立不危，其竅所受于升
得一，其重百兩，其高兼尺，其下黃支，其上烏戈，象
彼兩儀，覆載分職，載象筍簋，羽鱗羸蟲，小首而長，
擣身而鳴，銳喙厚脣，實則素功，載象大木，竅穴受

風似注似汗似鼻似口似耳似杆似圈似臼不為
牙射不為金釦鄉衡實盡既醉以酒匪散匪匏匪
斗匪勺匪酬以觚匪獻以爵匪尊舉解匪卑舉角
匪伊陶旄髻墜薛暴雲如壘然瑟如瓊然蘭生桂
醕臭益以荃縹清玄碧色益以蠲味之滋甘膏露
醴泉載耽其端匪圭上行匪弓簫竽匪磬股鼓雞
鳴擁劍胡向異所微似矛形可外禦侮言蹙於剗
言休於氣青既微堅白亦微勢瑩而能澤廉而不
歲若麻姑爪搔背斯利若皆手又紛昔班班細者
斥瓊瑕者積縹徐而察之大山小山有蜀有嶧有
霍有鮮有章有隆有墮有陘有扈有嶠有嵩有岑
有隰有厓有密有盛倍蓰三襲詎一再成強名之
曰無草木岐其冢萃矣非硯崔嵬非烟非霧鬱葱
佳哉朝陽靡曙夕陽靡頽或如木難或如流黃或
如牛脰或如羊腸地肺石髓琬液金漿秀色可餐
俾也饑忘寬緩以茶忘戾以奔殊形變態未可殫
論釋有須彌僊有崑崙九千仞鳳九萬里鷓鴣膚寸
而合其則不遠車必乘權馬善陞羸舟瑤容刀降

原陟巘疇如坐觀日累百反卷之易懷玩之難窮
胡笑河叟胡懲愚公胡負^負夸娥胡觸共工思不出
位樂在其中飛來天竺削成露掌神異表靈夫何
所昉不翳不割可俯可仰彈琴答韻拄笏送爽辟
寒辟暑辟水辟塵飲人以和四序同春踈簾鬆几
拂滌常新夜明通天望若燭銀惚恍有象恍惚有
物落落如石瑤瑤如玉大成若缺大巧若樸蠢兮
若嶽曠兮若谷以曲則全以窪則盈不揉而遜高
乃無傾不挫而鈍若渝質真衆美所歸為儒席珍
吁嗟麟兮共轡雙抵聖王之瑞類相從耳兕騁麇
麇非倫可擬智者比德愚者誨侈為帶為簞為鈞
為尊不軌不物視民以怵有斐君子從吾所好製
為此器章志貞教不作惡膠不貸惡高順帝之則
孰柔孰剛孰大孰小孰短孰長一問無設因物無
傷以享以祀有觥其觶以燕嘉賓胡考之休以歌
以詠且以臥遊以圖以銘以貽孫謀

言り三字目
鱗介
[Faint bleed-through text from the reverse side of the page]

龍銘

晉傳玄

巖哉神龍、誕應陽精、潛景九淵、淵飛曜天庭、屈伸從
時、變化無形、偃伏汀泥、上凌太清、古詩類苑

古詩類苑

靈

靈地銘

周傳玄前入

嘉茲靈地，斷而能續，飛不須翼，行不假足。止騰霄
霧，下遊山嶽。進比明珠，預身龍族。
同上

古詩類苑

龜銘

唐盧仝

龜汝靈於人，不靈於身。致網於津，吾靈於身。不靈於人，致走於塵。龜吾與汝隣。
全唐文

海螺銘

明 徐渭

嗚兮嗚兮、曾中一嘔、維玄維默、君子守口、

其二

唇之便笑而不言、或以其有不言而笑、其聽人之

謹已而已、則不謹者與、
以上二首一枝堂稿

謹

