

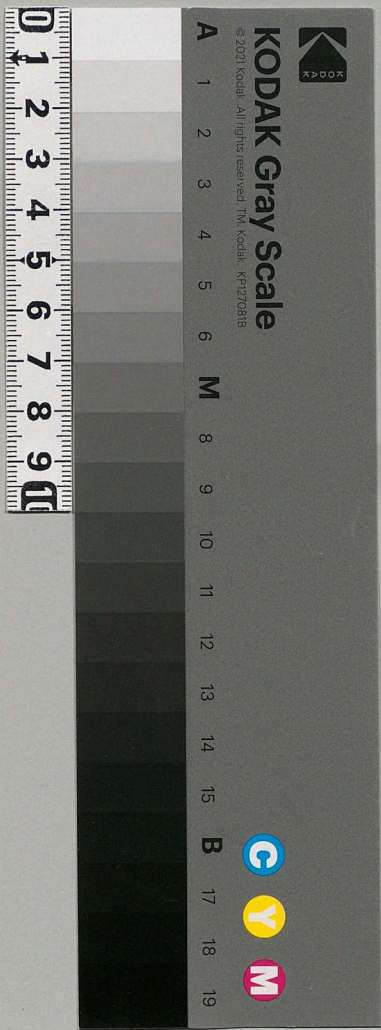
雲南通志

鹽法
兵防

物產
封建

內閣文庫	
番號	漢 14228
冊數	40(11)
函號	史 137 3

十一



雲南通志卷之第十一

鹽法 詠程附

天下之大利鹺政其一也然地有不齊利弊亦因之夫燕齊素稱府海淮浙一水可達四方故國用之經軍興之賦恒仰給焉滇之滷泉味薄日夜難熬糜薪棘無算况負載崎嶇動經數百里車牛之費均取辦於食口課本既重價至十倍中州而山谷窮民遂有經月不噉者豈所產不足供所用哉夫酌平中之價蠲虧銷之

額厲散食之禁聽商自運而勤恤竈窮今已次第舉行矣然調劑之方必期通久無弊謹鹽筴者尚其加之意乎作鹽法志

本朝黑白琅雲龍安寧阿陋只舊彌沙景東九井原額徵共銀拾陸萬捌千捌百零玖兩叁錢陸分康熙二十一年總督蔡毓榮巡撫王繼文題准免黑井每月課銀貳千兩共實徵課銀拾肆萬肆千捌百零玖兩叁錢陸分查黑井鹽課額內康熙二十六年具

題黔省普安等處改食川鹽歸入川額徵收銀伍千柒百陸拾兩復於康熙二十九年內奉部文普安等處向食滇鹽每年所徵課銀伍千柒百餘兩改食川鹽每年所徵課銀止貳百肆拾餘兩應照舊例普安等處仍食滇鹽照額徵課奉有

俞旨課銀照舊例仍徵壹拾肆萬肆千捌百玖兩叁錢陸分遇閏照加小盡照各井全書扣除

黑鹽井提舉司提舉一員 鹽課司大使一員

大井 東井 復井

該井歲辦課銀拾貳萬兩康熙二十一年

題准豁除加煎每月課銀貳千兩實徵課銀玖萬

陸千兩查該井課額內因奉

部文普安等處仍食滇鹽照額徵課奉有

俞旨課銀照舊額仍徵玖萬陸千兩遇閏照加小盡

不除

歲額公費銀肆百捌拾兩

竈丁編公費歲該銀肆拾叁兩陸錢

商稅歲該銀壹百叁拾壹兩叁錢伍分

窩滷歲該銀柒拾貳兩

附徵窩滷銀壹拾捌兩

附徵新增省店鹽稅銀叁千柒百伍拾兩有閏

加銀叁百壹拾貳兩伍錢查普安等處月銷滇

鹽叁萬斤該稅銀壹拾捌兩柒錢伍分以一年

計之共銷鹽叁拾陸萬斤該稅銀貳百貳拾伍

兩既普安等處改食川鹽稅銀各兩數開賦

題准改川辦納嗣奉 旨煎鹽對縣登籍奉旨

部文普安等處仍食滇鹽按額徵課奉有

俞旨稅銀照舊額仍徵叁千柒百伍拾兩遇閏加銀

叁百壹拾貳兩伍錢

白井提舉司提舉一員 鹽課司大使一員

觀音小石井 舊井 喬井 界井 灰尾

井

該井歲辦課銀貳萬捌千伍百陸拾兩遇閏照

加小盡扣除歲額公費銀肆百玖兩貳分玖釐

歲額商稅門攤銀壹百貳拾兩有閏加銀拾兩

歲額革菜門攤銀貳拾肆兩查黑白二井鹽課

過重鹽斤難銷實因滇省人民稀少鹽斤日壅

而課額漸逋以致行鹽地方各官屢受叅罰前

已造入全書

題請減額陸萬玖千叁百兩未蒙除減

琅井提舉司提舉一員 吏目一員

鹽琅井

該井歲辦課銀玖千陸百兩遇閏照加小盡不

除

歲額公費銀叁百壹拾兩玖錢壹分壹釐肆毫
商稅歲該銀叁拾柒兩陸錢
鹽行歲該課銀陸兩

米行歲該課銀捌兩

酒行歲該課銀伍兩

原編協濟安寧井公費銀捌拾玖兩伍錢

高涵公費歲該銀玖拾兩貳錢

雲龍井大使四員

雜馬井

係雲龍州經徵

諾鄧井

石門井

大井 天耳井 山井 順師井 順湯井

該井歲辦課銀肆千柒百陸拾叁兩柒錢遇閏

照加小盡扣除

歲額公費銀叁百貳拾柒兩貳錢壹分貳釐陸

毫

安寧井

安寧州知州經徵

洪源井 石井 鵝井 大界井 新河井

該井歲辦課銀壹千玖百捌拾兩遇閏照加小

盡扣除

阿陋井鹽課司大使一員

阿陋井 猴井 奇興井 袁信井 袁朝

鳳井 吧喇井 羅木井 大納甸井 茂成井

該井歲辦課銀貳千玖百貳拾參兩貳錢遇閏

照加小盡扣除

歲該公費銀肆拾柒兩玖分叁釐

只草二井康熙十年八月內奉

旨封閉

該井歲辦課銀貳百陸拾貳兩肆錢陸分

係黑井商

人代 彌沙井鹽課司大使一員

本井 橋後小井

該井歲辦課銀肆百兩遇閏照加小盡扣除

景東井 係景東府掌印同知經徵

大井 小井

該井歲辦課銀叁百貳拾兩遇閏照加小盡不

除

明黑白安五井共五萬三千二百四兩七錢二分三釐二毫遇閏加徵本季一箇月

彌沙只舊草溪共四百五十八兩九錢五分
 零遇閏加徵本季一箇月
 黑鹽井提舉司天啓三年改琅井為提舉司
 移安寧提舉吏目二員駐劄裁大使一員將
 原屬黑井課銀無閏年該二千四百一十八
 兩六分七釐改歸徵收 黑井 白石泉井
 徵巖泉井今名復隆 琅井 阿陋猴井
 河東井 奇興井 歲辦課銀除琅井外實
 徵二萬八千四百五十五兩二錢三分有零
 遇閏加徵本季一箇月
 白鹽井提舉司 舊井 喬井 界井 中
 井 灰井 尾井 白石谷井 兩拜小井
 觀音井 歲辦課銀原額并新增兵餉共
 一萬五百八十七兩一錢五分零遇閏加徵
 本季一箇月
 五井提舉司萬曆四十二年裁革提舉吏目
 其鹽課歸雲龍州印官徵解繳提舉司印信

諾鄧井 大井 山井 師井 順盪井
 石門井 雜馬井 石縫井 河邊井
 天耳井 少金泉井 歲辦課銀四千六十
 八兩六錢六釐二毫遇閏加徵本季一箇月
 安寧鹽課提舉司天啓三年改為琅井提舉
 司移提舉吏日至琅井駐劄徵課并歸附原
 屬黑井課銀無閏二千四百一十八兩六分
 七釐 大井 石井 河中井 大界井
 新井 歲辦課銀連歸附并舊額共七千二
 百一十三兩七錢三分七釐零遇閏加徵本
 季一箇月
 彌沙井鹽課司 彌沙井 橋後井 歲辦
 課銀二百一十六兩九錢九分四釐遇閏加
 徵本季一箇月
 武定只草二井 歲辦課銀二百四十一兩
 九錢六分零遇閏加徵本季一箇月

式發六分
 一節
 果發二百一十六兩
 季一
 三十三兩
 大長
 同發
 大耳
 五

雲南通志卷之第十二

物產

夏書紀梁貢自銀鏤之利以迨織皮之微罔不備志所以昭方物明底慎也滇在梁南布帛菽粟之產固與中土無異若沙金礦銀皆入龍蛇之窟穿虎狼之林而始得之甚有破產捐生而不一遇者是知物固不以難得為寶也方今

聖天子不珍無用以節斯民合列郡而悉其土之所產亦見天之生物不以遠近為限耳作物產志

通省亦具天之土物不以穀並然則耳

物產多同土宜畧異粟書虞賡蒟舉慮遺今以通省同產者總列于前各郡縣特產者分列于

後庶無繁雜迭見之失云

穀屬

稻 凡百餘種約以紅 麥 有小麥大麥燕麥 黍 有

黍白黍紅黍長芒 稷 有黃稷紅稷 梁 有飯糯 麻

蘆粟灰條數種 稷 有黃稷紅稷 梁 有飯糯 麻

有麻數種 豆 有黃豆白豆紅豆飯豆菜豆豌豆

種益部方物畧記有佛豆 苡 有甜苦 稗 有山稗

藍 芥 韭 葱 蘆 菹 有紅白二種 白菜 粟

青菜 蒿 苣 菠 菜 苣 香 蒜 菹 芹 薺

苦 蕒 菘 達 瓠 大理雲南縣者佳 豇 豆 扁

豆 薤 薯 蕓 芋 蕨 筍 大理北 茄 永昌

茄 蓴 大理浪穹 苣 蒿 麥 蘭 茭 筍 蒲 筍

西瓜 香 冬瓜 絲 瓜 黃 瓜 菜 瓜 苦 瓜

南瓜 金 瓜 銀 瓜 土 瓜

菌屬

香 蕈 廣西府 木 耳 白 森 雞 蕈 舊志謂雞以

而歛足之貌說本楊慎或作蟻蹤以其產處
下皆蟻穴通雅又作雞墜出臨安蒙自者佳
有青頭牛肝朋
脂羊奶數種

果屬

梅瓜杏李

桃

舊志以富民為最
今滇池海口者佳

櫻桃瓜棗

賓川者佳栗柿

梧實

梨

省城晉寧者佳石榴

柰橘

俱大理賓川者佳柑

松子

瓜子

甘葡萄

麗江者佳銀杏

鎖梅

楊梅

羊棗

木瓜

梔

香櫟

核桃

榛子

枇杷

橙

無花果

山查

白錐栗

蓮實

藕

臨安散江者佳

菱

苧薺

芡菰

花屬

草附

牡丹

茶花

明晉安謝肇淞謂其品七十有二
豫章鄧漢傳其十德郡人趙璧作

論近百種大抵以深紅
軟枝分心卷瓣者為上梅

有九月桃

華者李

梨

玉蘭

木筆

海棠

色雙瓣者永昌蒙
化多至二十餘種山丹

唐棣

山瑞香

綉毬

花

有四季石榴

海石榴

丁香

桂

紫薇

芙蓉

蠟梅

木堇

刺桐花

蘭

十餘種 芍藥 素馨 即南方草木狀所謂耶悉茗也稱其種來西國滇畧云南

詔段素與好之故名通雅云南漢劉 銀之姬曰素馨 薔薇處生此人以名之 玫瑰 茉莉

茶藤 薔薇 魚子蘭 山礬 粉團

旋菑花 剪紅羅 十樣錦 長春花 佛手

花 蓮 萱 梔子 鳳仙 雞冠 葵 蜀

葵 丹菊 百合 秋海棠 罌粟 虞美人

水仙 報春 迎春 石竹 西番蓮 石斛

鳳尾 玉簪 芭蕉 紅者名血蕉 鳳尾蕉 美人蕉 吉祥草 茜

草 象鼻草 可治丹毒 火草 主人組以為衣 虎掌草 通草

燈心草 薜荔 蒲 虎鬚蒲 蘋 藻

荇 蘆葦 葦 茅

木屬 竹附

椿 松 栢 梓 櫟 梧桐 栗 槐 楊

柳 棠梨 黃楊 桑 柘 樟 紫榆 金

白楊 櫻櫚 細松 楮 冬青 羅漢松

慈竹 篔簹竹 水竹 紫竹 攢竹 苦竹

觀音竹 鳳尾竹 貓頭竹 實心竹

藥屬

天門冬者富民 何首烏 防風 滑石者武定 桔梗

臨安沙參 香附者賓川 荊芥 兔絲子 草决

明當歸者臨安 柴胡者富民 車前 半夏者呈貢 金

櫻子 黃芩 乾葛 薄荷 紫蘊 益母草

稀莖 黃精 南星 白芷 貝母 秦艽

前胡者安寧 生地黃 川芎 五味子 猪苓

枳壳 枳實 青皮 麻黃 威靈仙 葶藶

俱大理石膏 天花粉者富民 香薷 升麻 桑

寄生者臨安 旋覆 赤芍藥 茯苓者姚安 烏上

次之地骨皮 瓜蒌仁 橘皮者元江 金銀花者臨安

佳者麥冬 重樓

羽屬

雞 鵝 鴨 鴿 雀 鷹 鴉 鳩 鵲

鷓鴣 燕 脊令 鷺 倉庚 子規 雉

鷓鴣 鸚鵡 鸛 畫眉 隼 鷓 烏 鸚

鴿 鷓鴣 鷓鴣 鷓鴣 鷓鴣 鷓鴣 鷓鴣

毛屬 羊 鱔 鱉 大 添 藤 頭

馬 牛 羊 驢 羸 犬 豕 貓 鹿

獐 麋 猿 猴 麂 鹿 兔 狐狸 豹 豺

鱗屬 鯉 鯽 鮒 鮓 鱖 鱣 鱈 鱉 龜 鱉 鱉 鱉

食貨 鹽 油 花椒 蜜 烟葉 蠟 布 氊

鹽詳載鹽法 金 銀 銅 鐵 錫 鉛滇產五金其來舊矣但時出時

各府 錫 鉛滇產五金其來舊矣但時出時

錫 鉛滇產五金其來舊矣但時出時

錫 鉛滇產五金其來舊矣但時出時

錫 鉛滇產五金其來舊矣但時出時

雲南府

香糯出富 優曇花出安寧曹溪寺狀如蓮有十瓣色白氣

香種來 巨竹出湯門深谷節高數尺 金線魚出滇池中 拐

棗能治毒瘡入彝方者攜以自隨如嚼此草無味知中蠱毒急服其汁

而吐之 鏡同草和散蕞煎酒服能治月閉 韭藥芸香 太華

茶出太華山色 烏帕 銀硃 鉛粉 黃丹俱

明昆 焰硝 石綠俱出 塘頭布出晉寧塘頭極細密 五色花

石出嵩明彌雄山大如豆五色錯雜取 曲靖府

曲靖府 木瓜藥 黑油香 亭

曲茶子 叢生單葉子可作油 圓松 木瓜梨 馬蹄香 鹿毫

豬石燕 出響水類燕有文雄大雌小遇風雨則飛能療目疾 棉花 出羅平

臨安府 蕪菜 出建水山谷葉嫩味佳 樹頭菜 出石屏 藕粉 出建水 佛桑

花 鷓鴣雞 出通海杞麓湖雞身鴨掌上已前來重陽前去 淡豆豉 出阿迷治

傷 蕙苡仁 紋布 出通海 莎羅布 出建水 石青 出寧州阿

迷 嚼峨 膽礬 紫石 出石屏 松花石 出通海 沙糖

紅白二色 出建水寧州阿迷 勝沉香 出河 勝沉香 出河

水寧州阿迷 勝沉香 出河 勝沉香 出河

澂江府

青皮香 出河 康郎魚 出撫仙湖鱗細味美長僅五六寸相傳可以禦瘴明

楊慎以為濂窳謂其乾而中空也 碌魚 出星雲湖形似鯉而首巨極肥美俗呼大頭魚

青魚 出舊陽宗 紫蟹 出河 蘆泔石 土青

靛 出新興

武定府

梭羅木 酸角 形似皂角而小味酸 鯖魚 巖羊 出祿勸州 龍

腦石 出獅子山 明礬 出元謀縣

廣西府

雞腿竹 出山谷間每節上大下小可以為杖

元江府

抹猛果

樹高丈餘葉大如掌熟于夏月味甘

荔枝

正月作房從葉中出一房百餘實大如核桃剖乾和蘆子石灰嚼之色紅味香

曾耳茶

出曾耳山性溫味香異于他產

竭

木高數丈葉類櫻桃脂流樹中凝紅如血為木血竭又有白竭

膽

有黃黑二種長丈餘其四足能食鹿春夏在

毒黃為上

黑次之

廣南府

千張紙

木實也形似扁豆其中片片如蟬翼焚為灰可浴心氣痛

開化府

馬金囊

即紫檳榔嚼之飲水味甘除熱又可敷毒瘡

薑黃

出安南長官司與元江產者同

大理府

點蒼石

出蒼山麓白質黑文間有山水草木之狀好事者製為屏玩

辛香

出蒼山高河泉莖紅葉綠味辛香五六月採之不可多得

花

出太和感通寺

黑竹

出浪穹色黑可為簫管

王魚

出洱海如鱗而鱗細長不盈尺明楊慎稱為魚

洱海紅布

出太和感通寺

通紙

俱出

墨

和

胭脂

酥油

紅

花子亦可

永昌府

麻竹其質綿軟可為繩為屨

董櫻

飛松子

萋葉可和檳榔

食波羅蜜實大如瓜味甘酸

時魚出蘭洽江味美雷鳴始出

硫黃

花斑藤出高黎貢山每為杖

紫英石

雲母石

海金沙

大排風藤

碁質堅色瑩

縹氈出騰越

白蠟

桐花布

華陽國志言寧州有梧桐花可績為布通雅謂即木棉花常璩誤記

象象牙象尾

琥珀

水晶

菜玉

墨玉

催生石

作杯飲酒可治產難

黑藥

乳香

沒藥

兒茶

哈芙

蓉

冰片神黃豆

稀痘

青花豆

治瘡

寶沙

俱出益緬外國

非永昌所產且如水晶墨玉諸物又皆極難得者舊志相仍姑存之以載其名耳

楚雄府

越瓜

青魚出黑井味佳

藿香

響石可為磬

白鱗

出定

邊能去垢

姚安府

果

木樨子一名菩提子

淨可為念珠

錦雞

白鷗

木羅布

鶴慶府

石耳形如木耳生感極清之氣久食延年

數珠菜生江中

海菜

類念珠

海棠

果

出鄧川類
花紅味酸

榧子

出鄧川
能烏鬚

山驢

青銅魚

出漾
共江

中細鱗長不盈
尺夏月始出

麝

順寧府

猩猩果

色紅味酸子
即酸棗仁

斑竹

出雲
州

濮竹

即南中志
所謂節去

一丈可受一斛者今產不
過去二三尺受升合而已

長鳴雞

身小形昂其
鳴無時聲異

矮犬

毛深足短即竹
書所載矮狗

綠鳩

脆蛇

見人則斷
人去復續

蒙化府

漆

蘆子

棉花

出雲
州

錦雞

沙溝

大僅如指洞
滇之金線

自然銅

石黃

紅

花 綿花

乳扇

酥油

土人參

一名
西參

永寧府

鹿茸

景東府

苦子

淨瓶蕉

布子而生本大
末銳儼若淨瓶

孔雀

竹鼬

青紙

石風丹

仙茅

娑羅布

鎮沅
亦有

羊肚布

織文如
羊肚

麗江府

無芒麥

出寶山穗無
芒而實圓

羴牛

尾可
作纓

紫金錠

以雪山
水和珠

砂麝香諸藥為之能敷衆毒 毛氈 氈氈 自然銅 青石

漆 花馬石

牛黃 阿魏 大犬 即獒也 唵叭香 俱出吐蕃外境

鎮沅府 白鳳興 山藥 靈羅布

南棗 白鵬 莎羅布 本大

孟定府

香櫟 比之他府者尤大

水軍

雲南通志卷之第十三

兵防 武秩官附

兵為民衛防禦之計所為宜預矣滇通中國以來歷朝兵制不可悉稽明設衛置屯措施非不甚善然因循日久職曠紀弛以致土酋披猖率募市人以戰漸至魚爛而不可救此豈立法之有弊哉訓練不先馭衆之將闕也

本朝兵威無外鳧藻熊羆桓桓糾糾雖吳逆竊據

天弄兵然

天討所加旋就殲滅且於恢疆靖逾之日分設諸
本鎮以守要衝景嶽嶺羅計時採探與金麟對
睿畧神謨極為深遠矣更在汛防將吏簡閱精嚴
俾無虛糜則長治久安抑何煩再計乎師武重
臣固宜附書作兵防志詳載以效士會難詳
上古雖時兵備不固計則始備置計則非不
虞夏弼成五服武衛奮焉商周之世寓兵於農
滇以荒服隸梁州故孟津之師濮人來會

楚

西漢志卷之十三

楚武王始作軍制至威王而帶甲十萬項襄始
令其將莊躋尋江上畧巴蜀黔西至滇池遂以
其兵王滇大操辰鍊大練軍大修晉武縣之

漢

漢刺史郡守皆典兵武帝置犍為郡又置西彝
晉都尉後平西南彝置牂牁越雋二郡以益州刺
史領之東漢明帝割益州西部六縣為永昌郡
置西部都尉置重南嶺又分置南牂牁郡與古

蜀漢然牂牁到時晉效益州為重南牂牁主分

昭烈初設庾降都督改益州為建寧郡後主分
建寧永昌更置雲南郡又分建寧牂牁為興古
郡以庾降都督綏南中郎將總其兵

晉

武帝初分益州置寧州又罷寧州入益州并置
南彝校尉成帝時分寧州置安州又置護南蠻
校尉皆以大尉司徒大將軍大都督遙領之

隋

文帝初置昆州後置益州總管領其兵

唐

高祖初仍為昆州復置檢校南寧都督寄治越
雋太宗置首領大將軍高宗初置郎州道行軍
總管後又置姚州都督於昆明弄棟川武后省
姚州隸雋州玄宗始置劍南節度使領兵事遙
明治之後皆為蒙氏竊據

宋

太祖以王斧分疆悉為段氏所據兵制無效

元世祖時置元相府又置管又食大野為南其

世祖初置元帥府及總管又分大理為南北中三路後又分中慶路為三十七路并設宣撫安撫萬戶府及千戶所等兵

明

鎮守雲南總兵官掛征南將軍印

洪武十六年設以黔國公

領之轄衛所土司兵

中軍叅將

一員天啟二年設

旗鼓

一員天啟二年設

巡撫雲南兼建昌畢節等處地方贊理軍務都

御史

正統五年設隆慶四年加兼建昌畢節駐省城

中軍

一員隆慶四年設

旗

鼓

一員天啟二年設

兵巡安會道

一員或副使或僉事領之萬曆十一年改

分巡為兵巡駐省城督雲南武定二府衛所土司兵

中軍

一員天啟二年設

臨安兵備道

一員或副使或僉事領之成化十二年設駐臨安督臨安澂江廣西

廣南元江五府衛所土司兵

曲靖兵備道

一員或副使或僉事領之成化十二年設駐曲靖督曲靖尋甸二府

衛所土司兵

中軍

一員天啟二年設

金騰兵備道

一員或副使或僉事領之成化十二年設駐永昌督永昌順寧衛所

土司兵

中軍

一員天啟二年設

瀾滄兵備道

一員或副使或僉事領之成化十二年設駐洱海督大理楚雄姚安

蒙化鶴慶景東麗江永寧鎮沅九府衛所土司兵

中軍

一員天啟二年設

臨元參將

一員駐防臨安嘉靖四十五年改參將為守備至萬曆十三年復設

永騰參將

一員駐防永昌萬曆十三年設

武尋參將

一員駐防武定天啟二年設

霑益守備

一員

洱海守備

一員俱嘉靖二十四年設

順寧守備

一員舊設參將萬曆十三年改參將為守備

姚關守備

一員萬曆十三年設

隴把守備

一員萬曆四十八年設

蒺甸守備

一員萬曆四十八年設

儻甸守備

一員天啟二年設

忠勇左右二營

駐防省城官兵六百四十員名以下俱明末添設年分無攷

迤東蒺甸營

瑪蝗箐營 共客土官兵四百員名

嵩高營

駐防嵩明州客土官兵二百一十員名

安豐營

駐防安寧州客土官兵一百二十員名

威武營

駐防尋甸

義勇營

駐防騰越共官兵一千八十員名

烏龍箐營

駐防馬龍漢土官兵一百四十一員名

東勝營

駐防交水官兵一百員名

安邊營

駐防臨安官兵七
百九十八員名

迤西常勝營

駐防武定官兵
九百一十員名

雨竜營

駐防南安官兵
八十一員名

鐵索箐營

官兵三百
三十員名

布嶺營

隴守營

鎮遠營

其官兵一千五
百六十八員名

姚關營

官兵三百
五十員名

八關營

官兵一百八
十四員名

二十甸

屯田官兵
一百員名

順蒙左營

雲州右營

永定營

甸壁營

官兵

六百八十
一員名

雲南都指揮使司都指揮使

一員洪武十五年
設領衛二十守禦

千戶所十九土
守禦千戶所一

都揮同知

一員

管操都指揮
一員管

屯都指揮

一員

經歷

一員

都事

一員

獄三分

馬步旗軍

一萬九千九
百三十六名

七分屯軍

二萬

七千四百
三十二名

舍丁

一萬六千七
百三十六名

軍餘

一十四萬四
千九百一十

名

雲南左衛

洪武十
五年設

以指揮使領之

世襲指揮使
五員同知三

員僉事十一員
其掌印

操屯各一員
俱考選

經歷司

經歷一員
鎮撫

知事二員

司鎮撫一員轄千戶所六正副千戶二十七員三分馬

步旗軍一千二百八十八名七分屯軍一千六百九十八名舍丁五百

七軍餘一萬五千八百五十四名

雲南右衛洪武十五年設以指揮使領之世襲指揮同知五員僉事

五員其掌印操屯各一員俱考選經歷司經歷一員知事一員鎮撫司鎮撫

一轄千戶所六正副千戶二十九員三分馬步旗

軍九百八十四名七分屯軍一百九十四名舍丁三百八十五名軍餘

一千九百一十九名

雲南中衛洪武十五年設以指揮使領之世襲指揮使一員同知五

員僉事五員其掌印操屯各一員俱考選經歷司經歷一員知事一員鎮撫司

鎮撫一員轄千戶所六正副千戶二十七員三分馬步

旗軍七百九十五名七分屯軍一千二百七十五名舍丁六百七十一名

軍餘一萬八千二百二十名

雲南前衛洪武十五年設以指揮使領之世襲指揮使三員同知二

員僉事六員其掌印操屯各一員俱考選經歷司經歷一員知事一員鎮撫司

鎮撫一員轄千戶所五正副千戶十三員三分馬步

旗軍九百九十八名七分屯軍五百二十名舍丁一百二十

餘二千三十名

雲南後衛

洪武十五年設

以指揮使領之

世襲指揮使二員同知二員僉事四員其掌印

操屯各一員俱考選經歷司

知事一員鎮撫司

鎮撫 轄千戶所五

正副千戶九員

三分馬步旗

軍 六百二十

七分屯軍

八百一十九名

舍丁

六十名

軍餘

五百四十二名

廣南衛

洪武二十九年設永樂元年遷於雲南府

以指揮使領之

世襲

指揮使二員同知四員僉事三員其掌印操屯各一員俱考選經歷司

知事一員

鎮撫司

鎮撫一員

千戶所四

正副千戶九員

三分

馬步旗軍

六百三十九名

七分屯軍

九百二十名

舍丁

二百七十

七名軍餘

四千六百七十名

三

三

臨安衛

洪武二十七年設

以指揮使領之

世襲指揮使五員同知三員僉事十五員其掌印

操屯各一員俱考選經歷司

知事一員鎮撫

司 鎮撫

千戶所五

正副千戶四十二員

三分馬步

旗軍

三百七十四名

七分屯軍

二千三十六名

舍丁

二千五百五名軍

餘 一萬五千六百六十六名

曲靖衛

洪武二十年設

以指揮使領之

世襲指揮使三員同知五員僉

事十一員其掌印操屯各一員俱考選經歷司

一員鎮撫司

千戶

所五

正副千戶三十員

三分馬步旗軍

八百七十二名

分屯軍

八百七十九名

舍丁

六百一十八名

軍餘

七千二百四十四名

平彝衛

洪武三十三年設

以指揮使領之

世襲指揮使一員僉事三員

員其掌印操屯各一員俱考選

經歷司

經歷一員知事一員

千戶所二

千戶十二員

所鎮撫

鎮撫一員

三分馬步旗軍

二百五十

百戶十九員

舍丁

二百二十四名

軍餘

一千二百五十五

三

越州衛

洪武三十三年設

以指揮使領之

世襲指揮使三員其掌印操

屯各一員俱考選

經歷司

經歷一員

鎮撫司

鎮撫一員

千戶所二

正副千戶四員百戶十員

所鎮撫

鎮撫三員

三分馬步旗軍

三百四十

八七分屯軍

八百二十名

舍丁

三百二十五名

軍餘

一千九百二十

一

陸涼衛

洪武三十一年設

以指揮使領之

世襲指揮使一員同知二

員僉事五員其掌印操屯各一員俱考選

經歷司

經歷一員

鎮撫司

鎮撫一員

千戶所五

正副千戶十五員百戶二十八員

三分馬步旗軍

九百

五十名

舍丁

二百一十二名

軍餘

六千六百

一

大理衛

洪武十五年設

以指揮使領之

世襲指揮使二員同知五員僉

事十一員其掌印操屯各一員俱考選

經歷司

經歷一員知事一員

鎮撫司

鎮撫 千戶所十 正副千戶六十九員 百戶二十九員 三分馬步旗

軍 六百三員 七分屯軍 一千一百四員 舍丁 二百九十名 軍餘 一萬

三百一十四名

洱海衛 在雲南縣 永樂年設 以指揮使領之 世襲指揮使 四員 同知二員 僉事七員 其掌印 經歷司 經歷一員 知事一員 鎮撫司

鎮撫 千戶所六 正副千戶二十五員 百戶六十五員 三分馬步旗

軍 一百二十三名 七分屯軍 七百六十三名 舍丁 九百一十名 軍

餘 七千三百三十八名

大羅衛 在賓川州弘治七年設 以指揮使領之 世襲指揮使一員 同

知千員僉事二員 其掌印操屯各一員 俱考選 經歷司 經歷一員 鎮撫司 鎮撫

一 千戶所二 正副千戶五員 百戶十五員 三分馬步旗軍 一百

五十 七分屯軍 二百五十五名 舍丁 二百四十八名 軍餘 二千四百五十五名

楚雄衛 洪武十五年設 以指揮使領之 世襲指揮使三員 同知四員 僉

事九員 其掌印操屯各一員 俱考選 經歷司 經歷一員 知事一員 鎮撫司 鎮撫

三 千戶所五 正副千戶十九員 百戶五十二員 三分馬步旗軍

七百 七分屯軍 五百三十三名 舍丁 四百三十二名 軍餘 九千

五百 千戶所五 正副千戶五十五員 百戶五十五員 舍丁 四百三十二名 軍餘 九千

景東衛 洪武二十三年設 以指揮使領之 世襲指揮使四員 同知五

各 千戶所五 正副千戶五十五員 百戶五十五員 舍丁 四百三十二名 軍餘 九千

員僉事四員其掌印
經歷司 經歷一員
鎮撫司 鎮撫一員
鎮撫司 鎮撫一員

千戶所五 正副千戶二十六
所鎮撫 鎮撫八員

三分馬步旗軍 二百一十九名
舍丁 三百九十一名

軍餘 二千二百一十五名

蒙化衛 洪武二十三年設
以指揮使領之 世襲指揮使一員同知五員

鎮撫司 鎮撫一員
鎮撫司 鎮撫一員

千戶所八 正副千戶四十二
三分馬步旗軍 三百七十七名

舍丁 五百二十六名

軍餘 二千二百一十五名

瀾滄衛 在北勝州洪武二十九年設
以指揮使領之 世襲指揮使一員

經歷司 經歷一員
鎮撫司 鎮撫一員

千戶所五 正副千戶二十五員
三分馬步旗軍 三百九十五名

舍丁 一千一百一十六名

軍餘 六千二百六十二名

永昌衛 洪武十五年設
以指揮使領之 世襲指揮使一員同知五員僉事六員其掌印

經歷司 經歷一員
鎮撫司 鎮撫一員

千戶所八 正副千戶三十一員
三分馬步旗軍 一千一百一十七名

舍丁 四百五十八名

軍餘 二千七百八十九名

騰衝衛 在騰越州正統二年設 以指揮使領之 世襲指揮使一員同

知二員僉事三員其掌印操必各一員俱考選 經歷司 經歷一員知事一員 鎮撫

司 鎮撫一員 千戶所六 正副千戶十七員 三分馬步

旗軍 二百八名 七分屯軍 一千二百九名 舍丁 五百廿八名 軍

餘 六千一百六十六名

宜良守禦千戶所 洪武二十四年設 直隸都指揮使 世襲

指揮同知一員僉事二員正副千戶五員百戶十二員 三分馬步旗軍 三百

三十五名 七分屯軍 二千三百名 舍丁 一百三十三名 軍餘 三千五百

九名

安寧守禦千戶所 洪武二十四年設 直隸都指揮使 世襲

正副千戶三員百戶十員 三分馬步旗軍 三百三十三名 七分屯軍 二千二百

二百名 舍丁 八十五名 軍餘 三千五百二十九名

易門守禦千戶所 洪武二十四年設 直隸都指揮使 世襲

指揮二員正副千戶四員百戶九員 三分馬步旗軍 一百三十三名 七分

屯軍 三百八十一名 舍丁 一百五十五名 軍餘 一千一百五十三名

楊林守禦千戶所 洪武二十四年設 直隸都指揮使 世襲

指揮一員正副千戶六員百戶十員 三分馬步旗軍 三百六十三名 七分

屯軍 四百一十七名 舍丁 一百一十七名 軍餘 二千一百一十一名

武定守禦千戶所

隆慶三年設

直隸都指揮使

世襲指揮

主官同知一員漢土正副千戶七員百戶十一員

三分馬步旗軍

五百十八

七分屯軍

漢土共二百八十五名

舍丁

二百名

軍餘

一百

七十一名

舍丁

一百五十五名

軍餘

一百五十五名

木密守禦千戶所

洪武十五年設

直隸都指揮使

世襲指揮

僉事二員正副千戶七員百戶八員

三分馬步旗軍

四百八十五名

七分

屯軍

二百六十三名

舍丁

一百一十七名

軍餘

二千二百一十八名

鳳梧守禦千戶所

在尋甸州嘉靖六年設

直隸都指揮使

世襲指揮僉事三員正副千戶五員百戶七員

三分馬步旗軍

七十七

分屯軍

一百四十七名

舍丁

一百七十六名

軍餘

二千四百一十二名

雲南十八寨守禦千戶所

在彌勒州正德十六年設

直隸都

指揮使

世襲指揮二員正副千戶三員百戶十員

三分馬步旗軍

六十

七分屯軍

二百一十七名

舍丁

二百一十名

軍餘

一千二百八十八名

二名

通海禦

洪武十五年設

隸臨安衛領二所

世襲指揮僉事三員正副

千戶十三員百戶二十三員

三分馬步旗軍

三百八十七名

七分屯

軍

一千八百四十一名

舍丁

一千三百二十五名

軍餘

一千五百

新安守禦千戶所

在蒙自縣正德十四年調臨安衛所設

隸臨安

衛世襲正副千戶八員百戶十四員三分馬步旗軍八十七名七分

屯軍一百一十名舍丁一千一百一十五名軍餘二百六十名

馬隆守禦千戶所在馬龍州永樂二年設隸曲靖衛世襲指揮

二員正副千戶十九員三分馬步旗軍二百五十五名七分

屯軍一百四十五名舍丁一百九十七名軍餘一千一百一十名

鶴慶禦洪武二年設隸大理衛領二所世襲指揮一員百戶十九員三分馬步旗軍二百五十九名七分屯軍一百

舍丁四十七名軍餘九百六十六名

定遠守禦千戶所洪武二十四年設隸楚雄衛世襲正副千戶

五員百戶五員三分馬步旗軍三百一十三名七分屯軍六百

舍丁五百六十一名軍餘五千九百五十六名

姚安守禦千戶所洪武二十一年設隸楚雄衛世襲正副千戶

五員百戶十二員三分馬步旗軍三百五十五名七分屯軍七百八

舍丁五百二十名軍餘四百九十九名

中屯千戶所在大姚縣洪武二十八年設隸楚雄衛世襲副千戶八

員百戶十一員三分馬步旗軍二百四十七名七分屯軍五百

舍丁三百五十七名軍餘二千一百一十七名

永平禦洪武間設隸永昌衛領二所世襲正副千戶十員百戶六員

五員百戶五員三分馬步旗軍三百一十三名七分屯軍六百

三分馬步旗軍二百七十名七分屯軍二百三十三名舍丁

一百二十三名軍餘二百三十七名

鎮安守禦千戶所在永昌府治西南路江外三百五十里萬曆十三年改金

齒所始設隸永昌府世襲正副千戶三員百戶九員三分馬步旗軍

六十七名七分屯軍無設舍丁無設軍餘無設

鎮姚守禦千戶所在永昌府治南一百五十里萬曆十三年改永昌所始設

隸永昌府世襲千戶五員百戶十員三分馬步土軍八百七十九名

分屯軍無設舍丁無設軍餘無設

定雄守禦千戶所萬曆十三年調於羅平州指揮僉事一員正副千戶九員

百戶十七員三分馬步旗軍漢軍六十七名土軍一百二十四名

右甸土守禦千戶所在順寧府治西矣堵十三寨之中萬曆十三年巡撫

陳用賓題用世襲正副千戶二員百戶五員

本朝開滇兵制

平西親王初封吳三桂平西王移鎮雲南駐省城康熙元年加封親王十二年吳三

桂謀反二十年討平削籍官兵俱裁固山二員都統副都統佐

顧牛泉四員甲兵八千四百名

總督雲南貴州等處地方軍務兼理糧餉兼都

察院都御史順治十七年設十八年分駐中軍

副將一員左右前遊擊三員中左二營分駐雲南前右二營分駐貴州

守備四員千總八員把總十六員馬戰兵初設一千二百名後裁去四百名止

步兵戰兵初設二千八百名後裁去四百名止存八百名守兵初設二千八百名後裁去四百名止存八百名

巡撫雲南兼建昌畢節等處地方管理軍務兼

本督川貴兵餉兼都察院都御史順治十六年設

駐劄省城舊設

三營如總督制康熙七年裁

提督雲南總兵官康熙元年設中左右遊擊三員

守備三員千總六員把總十二員馬戰兵初設九百名康熙四

年裁去三百名止存六百名各鎮皆同

步兵戰兵初設二千一百名康熙四年裁

去六百名止存一千守兵九百名康熙四年

裁戰兵為守兵各鎮皆

同

援勦左鎮總兵官順治十七年設中左右遊擊

駐劄武定府

三員守備三員千總六員把總十二員馬戰兵六百名步兵戰

兵一千五百名守兵九百名官兵俱隸藩

援勦右鎮總兵官順治十七年設中左右遊擊

駐劄曲靖府

三員守備三員千總六員把總十二員馬戰兵六百名步兵戰

兵一千五百名守兵九百名官兵俱隸藩

援剿前鎮總兵官 順治十七年設 駐劄楚雄府 中左右遊擊

員三 守備三 千總六 把總十二 馬戰兵六百 步戰

兵一千五百 守兵九百 名官兵俱隸藩 下糧餉隨藩支給

援勦後鎮總兵官 順治十七年設 駐劄洱海衛 中左右遊擊

員三 守備三 千總六 把總十二 馬戰兵六百 步戰

兵一千五百 守兵九百 名官兵俱隸藩 下糧餉隨藩支給

臨元澂江鎮總兵官 順治十七年設 駐劄臨安府 中左右遊

擊三 守備三 千總六 把總十二 馬戰兵二百 步戰

步戰兵九百六十 守兵一千二百

曲尋武霑鎮總兵官 順治十七年設 駐劄尋甸州 中左右遊

擊三 守備三 千總六 把總十二 馬戰兵二百 步戰

步戰兵九百六十 守兵一千二百

廣羅鎮總兵官 順治十七年設 駐劄羅平州 中左右遊擊

員三 守備三 千總六 把總十二 馬戰兵二百 步戰

兵九百六十 守兵一千二百

永順鎮總兵官 順治十七年設 駐劄永昌府 中左右遊擊

員三 守備三 千總六 把總十二 馬戰兵二百 步戰

兵九百六十 守兵一千二百

永北鎮總兵官

康熙七年改設駐劄北勝州

中左右遊擊

員三

守備

員三千總

把總

員十二馬戰兵

兵

員九百六守兵

員二百四步戰

開化鎮總兵官

康熙六年改設駐劄開化府

中左右遊擊

員三

守備

員三千總

把總

員十二馬戰兵

兵

員九百六守兵

員二百四步戰

鶴麗鎮總兵官

康熙七年改設駐劄鶴慶府

中左右遊擊

員二

守備

員二千總

把總

員八馬戰兵

兵

員九百六守兵

員二百四步戰

忠勇中左右前後五營總兵官

員五遊擊

員五千總

把總

員二十馬步戰兵

康熙四年六年七年內俱裁

義勇中左右前後五營總兵官

員五遊擊

員五千總

把總

員二十馬步兵

四年六年七年內俱裁

元江協

順治十七年設駐元江府

副將

員一守備

總

員四馬戰兵

步戰兵

員四百守兵

騰越協

順治十七年設駐騰越州

副將

員一守備

總員馬戰兵名一百步戰兵名四百守兵名五百

北勝營順治十七年設駐北勝州副將一員守備一員千總二員把

總員馬戰兵名一百步戰兵名四百守兵名五百

雲南城守營康熙八年裁順雲奉化二營設駐楊林所參將一員守備

員千總二員把總四員馬戰兵名一百步戰兵名八十

名守兵名六百

尋霽營順治十七年設駐舊霽益遊擊一員守備一員千總二員把

總員馬戰兵名一百步戰兵名四百守兵名五百

新曙營康熙七年設駐曙峨縣守備一員初設參將一員後改守備一員千總一員

把總二員馬戰兵名五十步戰兵名二百守兵名二百五十

景東營康熙八年設駐景東府守備一員千總一員把總二員馬

戰兵名五十步戰兵名二百守兵名三百五十

舊制援勦四鎮官兵俸餉俱隨逾藩支給督

標三營俱從黔省支給其撫標護衛提鎮營

官兵歲需俸餉馬乾操賞共銀五十二萬八

千五百三十三兩零米六十一萬一千五百九斗

察五石

本朝復滇兵制

雲南通志 卷之十三 兵防

總督雲南貴州等處地方軍務兼理糧餉兼都

察院都御史 康熙二十年設 駐劄雲南省城 中軍副將 員一左右

前後遊擊 員四 守備 員五 千總 員十 把總 員三 馬戰兵

一千步戰兵 二千五百名 守兵 員一千五百名

巡撫雲南兼建昌畢節等處地方贊理軍務兼

督川貴兵餉兼都察院都御史 康熙十九年設 駐劄省城 左

右遊擊 員二 兼中軍 守備 員二 千總 員四 把總 員八 馬戰兵

初設一百五十名 康熙二十四年添設三十名 步戰兵 初設六百名 添設一百二十名

守兵 初設七百五十名 添設一百五十名

提督雲南總兵官 康熙元年設 駐劄大理 中軍參將 員一 遊

擊 初設左右二員 康熙二十四年添設前後二員 守備 初設三員 添設二員 千總

初設六員 添設四員 把總 初設十二員 添設八員 馬戰兵 初設六百名 添設四百名

百步戰兵 初設一千五百名 添設一千名 守兵 初設九百名 添設六百名

臨元澂江鎮總兵官 仍舊制 駐臨安府 中左右遊擊 員三

守備 員三 千總 員六 把總 員十二 馬戰兵 二百四十名 步戰

兵 九百六十名 守兵 首千二百名

曲尋武霑鎮總兵官 仍舊制 駐曲靖府 中左右遊擊 員二

守備 員三 千總 員六 把總 員十二 馬戰兵 二百四十名 步戰

兵防

兵九百六十名守兵一千二百名

開化鎮總兵官仍舊制駐開化府中左右遊擊三員守備三員

千總六員把總十二員馬戰兵二百四十名步戰兵九百員

六計守兵千二百名

楚姚蒙景鎮總兵官康熙二十年改永北鎮為今鎮駐楚雄府中左

右遊擊三員守備三員千總六員把總六員馬戰兵二百員

步戰兵九百六十名守兵一千二百名

永順鎮總兵官仍舊制駐永昌府中左右遊擊三員守備三員

千總六員把總十二員馬戰兵二百四十名步戰兵九百員

六十守兵一千二百名

鶴麗鎮總兵官仍舊制駐鶴慶府中左右遊擊初設二員康熙

二十四年添設一員守備初設二員添設一員千總初設四員把總初設八員

馬戰兵初設二百四十名添設六十名步戰兵初設九百員

六十名添設二百四十名守兵初設一千二百名添設三百名

援勦左協康熙二十四年設駐尋甸州副將一員遊擊二員守備二員

千總四員把總八員馬戰兵四百名步戰兵一千六百員

援勦右協康熙二十四年設初駐省城今移駐羅平副將一員遊擊二員

守備二員千總四員把總八員馬戰兵四百名步戰兵一千員

六百名

廣羅協副將

初駐羅平今移駐廣西府

守備

員一千總員二把總

四員

馬戰兵

一百二十名

步戰兵

四百八十名

守兵

六百名

元江協副將

仍舊制駐元江府

守備

員一千總員二把總員四

馬戰兵

一百名

步戰兵

四百名

守兵

五百名

騰越協副將

仍舊制駐騰越州

守備

員一千總員二把總員四

馬戰兵

一百名

步戰兵

四百名

守兵

五百名

永北協副將

康熙二十一年改北勝營為永北協

守備

員一千總員二

把總

四員

馬戰兵

一百名

步戰兵

四百名

守兵

五百名

劍川協副將

康熙二十一年設駐劍川州

守備

員一千總員二把

總員馬戰兵

二百名

步戰兵

四百名

守兵

五百名

雲南城守營參將

仍舊制原駐楊林所今移駐省城

守備

員一千

總員把總

四員

馬戰兵

一百二十名

步戰兵

四百八十名

守

兵

六百名

武定營參將

康熙二十一年設駐武定府

守備

員一千總員二把

總員馬戰兵

一百名

步戰兵

四百名

守兵

五百名

洱海營參將

康熙二十一年設駐雲南縣

守備

員一千總員二把

總員馬戰兵

一百名

步戰兵

四百名

守兵

五百名

尋霑營遊擊

仍舊制駐霑益州

守備員

千總員

把總員

馬戰兵

一百名

步戰兵

四百名

守兵

五百名

千總

員

廣南營遊擊

康熙三十一年設駐廣南府

守備員

千總員

把總員

總員

四

馬戰兵

八十名

步戰兵

二百名

守兵

四百名

新嶺營守備

康熙二十一年設駐嶺峨縣

千總員

把總員

馬

戰兵

五十名

步戰兵

二百名

守兵

二百五十名

順雲營守備

康熙二十一年設駐順寧府

千總員

把總員

馬

戰兵

五十名

步戰兵

二百名

守兵

二百五十名

右以上經制各標鎮協管官兵俸餉料乾歲

需銀八十萬五千九百三錢九分一釐

五毫二絲四忽共米一十五萬一千二百石

遇閏按加

本朝武秩官

提督

順治十七年設

張勇

遼東籍陝西人順治十八年任

張國柱

遼東人康熙元年任

桑格

滿洲人康熙二十年任

萬正色

福建晉江人康熙二十五年任

諾穆圖

滿洲人康熙二十八年任

總兵

明未設以沐氏領之

本朝

馬寧

西寧人援剿前鎮順治十七年任

沈應時

陝西人援剿左鎮順治十七年任

王輔臣

陝西人援剿右鎮順治十七年任

楊武

援剿後鎮順治十七年任

張勇

臨元廣西鎮順治十七年任

張國柱

遼東人永順鎮順治十七年任

閻鎮

陝西人永順鎮順治十七年任

王永祚

山西人蒙景楚鎮順治十七年任

狄三品

以抒誠候管廣羅鎮順治十七年任

陳德

曲尋武雷鎮順治十七年任蒙景楚鎮康熙三年任永北鎮康熙六年任

馬寶

米脂人忠勇中營順治十七年任曲尋武雷鎮康熙四年任

李如碧

荊州人忠勇前營順治十七年任

高啓隆

陝西人忠勇左營順治十七年任開化鎮康熙四年任

劉之復

四川人忠勇右營順治十七年任曲尋鎮康熙元年任

塔新策

忠勇後營順治十七年任

王會 義勇中營順治十七年任廣羅鎮康熙七年任

劉倬 義勇前營順治十七年任

馬惟興 陝西人義勇左營順治十七年任

吳子聖 陝西人義勇右營順治十七年任

楊威 陝西人義勇後營順治十七年任

祁三昇 陝西人援剿後鎮順治十八年任

劉文進 曲尋武雷鎮康熙元年任

趙良棟 寧夏人廣羅鎮康熙元年任

李世耀 永順鎮康熙二年任

趙得勝 義勇前營康熙三年任鶴麗鎮康熙八年任

線惟明 遼東人永順鎮康熙五年任

王屏藩 遼東人援剿左鎮康熙八年任

張足法 遼東人援剿右鎮康熙九年任

衛樸 遼東人永北鎮康熙十年任

李懋功 遼東人曲尋鎮康熙二十一年任

海潮龍 滿洲人鶴麗鎮康熙二十一年任

馬山 遼東人臨元鎮康熙二十一年任

高必盛 遼東人開化鎮康熙二十六年任

牛鳳翔 遼東人 楚姚鎮 康熙二十一年任

四什六 遼東人 鶴麗鎮 康熙二十一年任

偏圖 遼東人 永順鎮 康熙二十一年任

王珍 陝西臨洮人 鶴麗鎮 康熙二十二年任

林葵 福建人 鶴慶永北鎮 康熙二十六年任

劉廷傑 陝西甘肅人 曲尋鎮 康熙二十七年任

王洪仁 陝西寧夏人 臨元鎮 康熙二十七年任

何應元 福建人 楚姚景鎮 康熙二十八年任

副將 明未設 康熙二十八年任

王君瑞 元江協 順治十七年任 中軍 十八年任

趙良棟 寧夏人 督標中軍 順治十八年任

王應龍 駐省城 康熙元年任

田進學 駐騰越 康熙二年任

彭麟 駐北勝 康熙三年任

廖進忠 駐北勝 康熙四年任

何起龍 元江協 康熙五年任

馬思良 陝西人 督標中軍 康熙二十年任

許鳳 福建人 永北協 康熙二十二年任

馬聲

山西長治人 劍川協 康熙二十二年任

許朝輔

福建人 騰越協 康熙二十二年任

毛來鳳

遼東人 元江協 康熙二十二年任

胡攀桂

陝西人 廣羅協 康熙二十三年任

涂顯

福建人 援剿右協 未到任 病故

廖貴

湖廣人 援剿左協 康熙二十五年任

傅鵬翔

直隸人 援剿右協 康熙二十五年任

王永臣

陝西臨洮人 廣羅協 康熙二十六年任

劉應隆

河南太督標中軍 康熙二十八年任

林雄

福建同安人 初任督標中軍 改任騰越協 康熙二十八年任

李全信

江南人 元江協 康熙二十八年任

周化鳳

陝西人 元江協 康熙二十九年任

周烈西人元正 李全討 林全討

雲南通志卷之第十四

果王昶 果王昶 果王昶

封建

師命使命附二果 師命使命附二果 師命使命附二果

封建之制固以展親庸功實以屏翰翊衛也滇
 雖彛濮見於盟會而為歷代剖符所不及滇王
 之稱揮國之號不過假虛名以厲服屬而已蒙
 詔借制不知漢大段氏雖相沿割據然求經籍
 受冊封頗知嚮慕中國自元以宗室鎮大理是
 為牂土之始明用黔國鎮滇歷世差稱守土延
 及末裔卒以土彝叛亂滇城不守其得失亦可

概見我卒以土... 朝鑒古定制懿親不領外藩平逆以後尾大之勢

既戰萬里羈勒懸於國自元以宗室賧大聖具廟堂滇圉自此永靖矣至若簡書軍旅其功亦在

遐荒當與帶礪之盟共傳不朽故以師命使命附焉作封建志會而益氣外陪并池不又或王

漢桂... 滇王仁果 東竺白飯王之裔治白崖為衆所戴

楚躡絕世仁果繼為滇王武帝元封 雲南 二年以兵臨滇仁果舉國降請置吏於是以為益州郡賜仁果玉印復長其民

東漢 眭町王母波 昭帝始元五年從征姑

成義侯文齊 益州太守拒公孫述以歸

哀牢君賢粟 光武建武二十七年內附封為君長

傍邑侯鹵承 章帝建初二年從征

揮國王雍繇調 和帝永元九年遣使入貢哀帝

蜀漢 建寧國王張龍佑那 仁果十五世孫後主建興三年丞相諸葛亮平南中

封建

收用豪傑奏封佑那賜姓張氏仍長其國

漢興亭侯李恢

建寧俞元人庾降都督持節領交州刺史雍闓反恢大破之與

丞相亮聲勢相通南土平封

陽遷亭侯呂凱

永昌不韋人仕郡五官掾功曹雍闓反執忠守義不與交通亮

表凱為雲南太守封

亭侯王伉

蜀郡人章武六年為永昌郡丞雍闓反同呂凱有保境功亮表為永昌太守

守封

晉

褒中縣公王遜

魏興人寧州刺史先為南彝校尉征伐諸彝威行寧土元帝嘉

之賜爵

宋

邛都縣侯爨龍顏

即爨士德南寧州人明帝永嘉中累官龍驤將軍鎮蠻校

尉寧州刺史封

魏

同樂郡侯爨雲

建寧郡人累官驃騎大將軍開府儀同三司南寧州刺史封

唐

建寧王張樂進求

太宗貞觀二十三年冊為首領大將軍封後遜位蒙氏

臺登郡王盛羅皮

哀牢牟直篤三十七世孫細奴羅生有神異張樂進求於

雲南通志

卷之十四

封建

三

高宗永徽四年舉國遜之傅子羅盛炎炎死盛羅皮嗣睿宗太極元年特進封

雲南王皮羅閣 羅皮子玄宗開元二十六年遣使冊為王賜名歸義

南詔王閣羅鳳 歸義子天寶七年襲後叛附土蕃

南詔王異牟尋 閣羅鳳孫代宗貞元九年遣使上表及正歸唐冊封雲南王賜

金印

高溪郡王尹仇寬 南詔清平官貞元中異牟尋使陳地圖貢方物詔授左散

騎常侍 尋封 南詔王尋閣勸 憲宗元和三年改賜元和印章

南詔王勸利晟 穆宗長慶三年賜印

滇王豐祐 利晟弟晟死祐王豐祐

大理國王段正嚴 徽宗政和七年嚴遣使入貢詔冊為王

雲南王忽哥赤 世祖第五子至元五年封金鍍銀印駝紐出鎮雲南

宗王脫忽魯 至元十一年鎮雲南

雲南王也先帖木兒 系出忽哥赤常從征緬至元十七年襲封金印獸紐

二十五年 移鎮大理

梁王甘刺麻 世祖孫至元二十七年封金印獸紐出鎮雲南二十九年改封晉王

出鎮大幹耳朶大德六年薨諡武後以長子也孫鐵木耳入繼大統是為泰定帝追尊

父刺麻 為顯宗

梁王松山 顯宗子至元三十年薨諡金印駝紐

梁王潤潤 成宗朝以兵救過涼

雲南王老的 至大二年封出鎮雲南金印駝紐正干至元正干桂

梁王王禪 系出松山延佑七年封雲南王金印駝紐泰定元年晉梁王天曆元年帥

師與太平王燕鐵木耳大戰於柳林兵敗被殺

雲南王帖木兒不花 梁王王禪子泰定元年襲封金印駝紐

雲南諸王秃堅 至順元年及詔豫王阿刺忒納失里及諸王雲都思帖木兒湖

廣省臣脫歡先 後討之伏誅

梁王把匝刺瓦爾密 一名孛羅明傳友德等破雲南舉家赴昆明池死

明

岷王榘 高帝子洪武二十六年建邸雲南二十八年之國建文時廢為庶人靖難初復

國與守臣交惡文皇賜書諭王召守臣戒之未幾又不法上怒罪其僚屬奪冊寶尋復與

之洪熙元年徙封武岡 州景泰中薨諡曰莊

黔寧王沐英 鳳陽定遠人少孤明太祖收而子之賜國姓年十八授帳前都尉守

鎮江軍政脩節加昭勇大將軍以所部征闕擒陳友定命復姓出鎮建寧尋擢鎮國將軍

僉大都督府事又進榮祿大夫同知大都督府事命巡行關陝有不便者更置而後聞隨

副衛國公鄧愈西征闢地千里封西平侯進
 開國輔運推誠宣力武臣勲柱國食祿二千
 五百石賜鐵券洪武十四年以征南右副將
 軍同穎川侯傅友德征雲南出奇制勝所至
 戰捷雲南平英鎮之二十一年入朝賜宴奉
 天殿資金幣居十日還初英以京滇民咸戚
 然東望者累月及還相率逐數百里外在鎮
 復破阿資以兵威定八百媳婦緬外諸彝皆
 重譯來貢會懿文太子薨英哭之嘔血遂得
 疾二十五年五月廿七日卒聞止勳悼輟
 朝命以喪歸軍民蠻長攀號而送者數萬至
 京賜葬江寧之觀音山追封黔寧王諡昭靖
 英為人溫爽有姿概所至未嘗濫殺既分省
 別衛戍簡官僚課農桑興學校一切屯田水
 利力役貢賦減經理有條卒居好讀書親近
 儒者尤究心大學衍義太極圖說刻白鹿洞
 規張子東西銘于文廟既歿滇民請卽府城
 立廟報可妻馮繼耿皆追封王夫人子五春

晟景昞昕尚太宗公

西平侯沐春

字景春英長子年少有才畧初授
 驃騎將軍後軍都督僉事洪武二

十五年襲父爵鎮雲南練兵恤民克遵先志
 明年斬越州叛酋阿資又三年降寧遠州蠻
 刀拜爛三十一年佩前將軍印征麓川大破
 刀幹孟諸彝震懾尋卒年僅二十有六賜祭
 葬諡惠襄春狀貌不逾中人平日寬衣緩帶
 如儒生及行師號令嚴明士卒用命動有成
 功在鎮七年民戶有加曠土益闢大興農
 增辟其設施井井可觀焉

定遠王沐晟

字景茂英之次子氣宇凝重寡言
 笑喜慍不形高帝甚愛之甫冠授

後軍都督僉事進左都督兄春卒以晟嗣其
 爵鎮雲南初麓川蠻思任及其子機與羣酋
 各據土以叛晟來鎮卽討諭之請就其地設
 府三州二長官司五以分其勢又設騰衝千

戶所控其險要諸彝帖息永樂三年擊退八百大甸曾獲其帥四年又大破安南彝黎湖於多邦城柵與新城侯張輔兵合戒屠戮修屯種宿脅從人心悅服五年夏五月於日南州奇羅海口擒獲安南曾父子官屬得郡四十八縣一百八十六戶三百一十二萬五千九百象馬器仗無算獻於朝六年班師進封顯忠輔運推誠宣力武臣階榮祿大夫勳右柱國黔國公食祿三千石錫鐵券世襲上嘉其勞親為詩褒美之十七年擊降富州叛酋沈絃經正統元年平四州會川黎溪賊矣的等二年復平馬龍他郎甸酋刀甕三年再征麓川蠻思任功未竟而還至楚雄卒年七十三年賜葬賻追封定遠王諡忠敏在鎮四十餘年修文講武安輯漢彝重科舉招遺方二逸奉職勤慎區畫盡善卓有父風焉

定邊伯沐昂

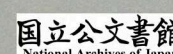
英三子年十九授散騎舍人洪武二年五月五年陞府軍左衛指揮僉事

永樂初使雲南遂留輔鎮邊務機密晟輒遣昂報悉稱旨永樂四年師宗元江富州維摩諸蠻叛昂皆以計擒之陞右軍都督同知宣德元年平瀾滄刀芟等寇進右都督正統元年討平黎溪賊底洎及刁甕三年從討麓川晟回軍楚雄卒昂扶柩還滇四年佩征南將軍印復征麓川師至隴把攻破關柵賊遂遁朝廷復命蔣貴王驥會兵往征至騰衝昂分兵由干崖南甸進擣其巢穴俘賊無算進左都督卒年六十有七贈定邊伯諡武襄昂孝友和易御人一以誠信不以利害為趨舍凡所舉動皆合人情卒之日滇人為之罷市子禧字可恬有詩名授錦衣衛副千戶早卒贈榮祿大夫右府都督同知所著有敬軒集

黔國公沐斌

字文輝晟長子事母盡孝正統五年襲封黔國公繼武襄鎮守適麓

川多事巡撫楊寧有才畧斌以鎮靜濟之及從征孟養多所斬獲皆讓功於王驥人服其



德量而冒賞之議不及焉景泰元年卒

都督沐璘

昂長孫時斌子璘尚幼璘初廢父禧

都指揮僉事景泰中進右軍都督同知充總兵官繼斌鎮雲南修廢墜沈冗蠹政務畢舉方思機之未獲也朝廷檄璘捕賊衆議深入宜以兵臨境達尺書於緬甸襲外扼擒之易耳緬果以思機并妻子來獻械送京師朝廷遣使勞賚甚厚廣南寇儂應榮叔侄爲亂璘遣官授以成算平之未邦陶孟思指構兵璘復調兵平之天順元年陞右軍都督六月卒年二十八璘爲人端謹不嗜酒恬淡類儒者門無私謁好讀書長吟咏尤工篆籀草書建五華書屋羅書史其中政暇與士人討論古今竟日不倦有古儒將風所著詩文若干卷

都督沐瓚

璘弟瓚卒代鎮善騎射有膂力景泰初襲錦衣衛副千戶英廟嘉其儀

觀魁偉有祖父風陞都督同知充總兵官至鎮修城壘增糧儲禮賢興學榮畧剔蠹祿穀彝及霑益阿賽構亂悉遣兵平之龍川木密麓川諸叛彝俱所平定成化三年協鎮雲南明年改副總兵鎮守金騰未幾卒年四十有三子誠詳見名宦

黔國公沐琮

字廷芳成化元年襲父爵佩征南將軍印爲鎮守嘗捕獲尋甸廣西

二叛酋改土設流又次第討平馬隆麗江劍川順寧羅雄及臨安之昌明缺箐赤石崖等蠻其招撫孟蜜防絕交趾壘屯田寬解額脩文教講經史一切所爲皆得安邊重本至計卒於弘治九年有七諡武僖先晉太子太傅茲贈太師

黔國公沐崑

琮從侄誠之子也琮無嗣立之年十四襲公爵尋佩征南將軍印發

兵平龜山竹箐蠻諭定孟養孟蜜之爭寨者
又合川貴二鎮兵平米魯之亂再擒師宗州
賊張安受南安酋那代加太子太傅卒贈太
師諡莊襄年四十著有玉岡集子紹勳嗣

黔國公沐紹勳
崑子襲父爵加授太子太傅嘉
靖十六年卒贈太傅諡敏靖

黔國公沐朝輔
紹勳長子襲父爵加授太子太
傅嘉靖二十六年卒贈太傅諡

禮
恭禧能文有
文樓慢稿

黔國公沐朝弼
紹勳次子先授都督同知因二
姪融華皆甫襲而殤遂襲公爵

隆慶間被叅逮
問安置南京

黔國公沐昌祚
朝弼長子襲公爵萬曆十三年
平岳鳳加太子太保二十四年

乞休子獻代上以祚有平順大功晉都督後
因武定諸寇反圍省城昌祚論奏巡撫與獻

俱被逮仍起昌祚視事晉少
傅兼太子太傅年七十卒

黔國公沐獻
昌祚子襲公爵後
為父論逮除名

黔國公沐啓元
獻子襲公爵崇
禎三年暴卒

黔國公沐天波
啓元子年十二襲父爵事不自
專必稟命于母後吾必奎叛調

沙定洲協討定洲蓄異謀久不進及至省遂
襲天波變起倉卒天波欲效死左右以存身

滅賊為請乃出走楚雄與副使楊畏知畫策
固守賊累攻年餘士民皆無離志城得不陷

及孫可望李定國等入滇遣人招天波天波
執義不赴可望等約以雪仇恢復乃歸各官

皆受偽符天波獨佩黔國舊篆及可望入黔
遂與定國謀迎永曆盡心事之時偽王艾能

奇苑永曆及定國因天波夫人焦氏盡節欲
以其妻妻之使將其衆天波力辭不受會永

層入緬諸臣多傲慢天波于顯蒲申執君臣禮甚謹後緬會謀獻永曆誘至木城天波窺有變與王起隆囊石為鎗擊殺數十人遂遇害其子忠亮被執不食旬日死黔國自沐英傳至天波凡十三世天波更殉

本朝

平西親王吳三桂

遼東人明季授寧遠衛總兵加平西伯李自成陷北京三

桂赴

世祖軍前投誠獻山海關遂為前驅及自成滅

詔封平西大將軍平西王駐劄漢中府順治十五年冬同大兵入滇十六年雲南平遂

命三桂移鎮雲南十八年

上命三桂追永曆李定國等於緬凱旋晉平西親

王康熙十二年冬友寇黔蜀楚粵

上命六師討平之三桂先以病死梟屍分示各省

家口沒官

師命

楚

莊

躡將軍奉楚王命將兵畧滇因道阻自王

秦

常

頰

奉使畧通五尺道置吏

漢

唐

蒙

中郎將元光五年降夜郎約為置吏

郭

昌

武帝元封元年為將軍奉命發巴蜀兵擊威勞屢靡莫以兵臨滇滇王舉國降

其後益州昆明彝反再將兵擊定之

衛廣

元封元年以中郎將同郭昌並入校尉平南彝後誅西彝舉國內附

呂辟胡

昭帝始元三年為衡水都尉會益州廉椽榆復反復遣擊之辟胡不進諸蠻遂殺益州太守乘勝與辟胡戰諸蠻彝溺死者四千餘人五年復有

王平等之役

王平

昭帝始元五年為軍正偕田廣明等大破姑繒椽榆蠻有功

田廣明

昭帝始元間以大鴻臚偕王平呂辟胡等擊姑繒椽榆蠻斬首捕獲三萬餘人

劉尚

武威將軍建武八年蠻渠帥棟蠶與椽榆滇池弄棟諸蠻反益州太守繁勝與戰不勝退保朱提十九年遣尚等發兵三萬人進擊之尚兵渡瀘水入益州界諸蠻聞大兵

至乘壘奔走獲其財蓄無算明年又進兵與戰數月皆破之又明年追至不韋斬棟蠶俘

獲七千餘人生口五千七百馬

尹就

中郎將元初四年封離叛就討之恣縱貪暴益州有寇來尚可尹來殺我之誦

後敗績

馮茂

天鳳中奉命擊滇王夜郎

廉丹

與茂同

蜀漢

蔣琬

隨武侯為行軍都護

王平

將軍以南征功封亭侯

句 扶 將軍以南征功封亭侯

關 興 羽之子從丞相亮南征功最著

晉

第五琦 侍中建興元年為征南大將軍監荆梁益寧四州軍事

隋

史萬歲 京兆杜陵人高祖時拜左領軍將軍先是南寧彝獫狁降拜刺史既而復叛遂

以萬歲為行軍總管率眾自蜻蛉經弄棟大
小勃弄至南中賊前後屯據皆擊破之行千
餘里破三十餘部擒獲男女二萬餘口諸彝
請降獻明珠徑寸勒石頌美隋德馳奏請將
獫狁入朝獫懼因賂萬歲以免明年獫復反
蜀王秀奏其受賂縱賊上將斬之高頓等奏

曰萬歲雄畧過人雖古名將未能過也上意方解於是除名

唐

梁建方 右武衛將軍貞觀二十三年討松外蠻遣使諭附七十餘城又遣使諭西洱河

其帥
遂降

嚴正誨 御史開元二十五年率南詔破姚嵩諸蠻

王承訓 中史開元二十五年破劍川蠻

韓 洽 御史天寶初同李宓率南詔擊蠻歸王

孫希莊 中使與韓洽同

李 晟 神策都將大曆十四年破異牟尋及吐蕃

曲環 將范陽兵五千隨李晟破吐蕃南詔

董重煥 右領軍衛大將軍太和三年率衆南征

宋 破儂智高于廣南

狄青 宣撫使皇祐五年破儂智高于廣南

元 樞

姚樞 字公茂柳城人世祖征大理至曲光腦樞兒地樞因夜譙陳宋祖遣曹武惠下江

南不殺一人為德壽期日世祖據鞍詔樞曰若昨夕言吾能為之樞馬上賀曰聖人之

心仁明如此民之幸國之福也兵入大理勅樞裂帛為旗頌止殺之令分號街陌民歡呼

滿道及征雲南收其圖籍拜翰林學士承旨卒諡文獻

徹里帖木兒 阿魯溫氏幼沉毅有大志早備宿衛至順元年雲南伯忽叛以行樞

密院事總兵討之軍有紀律所過無犯賊平賞賚甚厚悉分賜將士師旅囊中巾櫛而已

鄭鼎 列傳稱庚戌歲憲宗征大理國自六盤山經臨洮下西蕃諸城抵雪山山徑盤

曲捨騎徒步鼎常背負憲宗以行敵據扼險要鼎奮身力戰敵敗北帝壯之賜馬三匹至

金沙江波濤洶湧帝臨水傍危石立馬觀之鼎諫曰此非聖躬所宜親扶下馬帝嘉之俄

圍大理晝夜悉攻城陷擒其主帥還命鼎居後道經吐蕃全師而歸鼎澤州人為陽城縣

軍民長後與宋人戰于樊口舟覆溺死追封潞國公諡忠肅

董文用 字彥材真定藁城人世祖征雲南文用與弟文忠從軍督糧參贊軍務

劉秉忠 字仲晦瑞州人從世祖征大理明年征雲南每贊以天地好生王者不殺故克

城之月不妄戮一人至元元年拜光祿大夫
太保參預中書省事卒贈太傅追封趙國公

諡文貞後進封常山軍營餘忠贊軍營
王改諡文正

張文謙

字仲謙邢州沙河人世祖居潛邸掌王
府書記後隨征大理蠻長高泰祥拒命

殺信使遁去世祖怒將屠其城文謙與秉忠
姚樞諫曰殺使拒命者高泰祥也非民之罪

請宥之由是民賴以全累官樞密帝嘉文謙
副使卒追封魏國公諡忠宣

相荅吾兒

諸王至元二十年與也
罕的斤等分道征緬

阿刺忒

豫王文宗朝同春帝弟也
溯思班討叛蠻

溯思班

鎮西王文宗至順間奉
命討雲南叛蠻

月舉連赤海牙

威寧王從憲宗征釣魚山繼從
太子滿哥征雲南戰勝至順中

追封威寧王
王諡襄靖

薛超兀兒

率行省羊再劫雲南
兵討緬

哈刺帶

命同劉深討緬
叛首宋隆濟

劉國傑

大德五年帥師討平
叛首宋隆濟

楊賽因不花

同國傑破賊
將軍會國傑

也速得兒

將軍會國傑
討賊平諸蠻

明

傅友德

字惟學其先宿州人後寓杭州元末明
太祖攻江州友德率眾降上知其才用

為將累功封穎川侯世襲洪武十四年九月
上命友德為征南將軍藍玉沐英為副統兵

三十萬往征雲南師行上出餞于龍江友德
至曲靖梁王把匝刺瓦爾密遣司徒平章達
里麻將精兵十萬禦之友德用奇計大破之
於白石江生擒達里麻俘其衆萬計友德悉
縱歸本業彝人皆悅而兵聲益振雲南遂平
後復畧定建昌澂江臨安元江尋甸楚雄洱
海等處惟大理逆命友德同沐英將兵進攻
拔其城擒酋長段世東川烏蒙芒部諸蠻皆
震讜降附乃分兵取鶴慶畧麗江破石門關
下金齒由是車里平緬等處相率來降十六
年上命長興侯耿炳文諭友德等班師友德
既平雲南因其土俗定租賦興學校墜戰骨
廣屯田撫軍恤民創設諸司衙門十七年會
顏篤據佛光寨復叛友德以大兵再至誅之
彝民爲立生祠凱還上慰勞進封穎國公食
祿三千石十九年再征雲南二十二年率兵
討曲靖會安龍海孟定曲麻馬乃等未靖諸
蠻二十七年三月初二日暴卒賜葬安德門

金

外嘉靖元年巡撫都御史何孟春請建祠祀賜額曰報功

吳

復 黔國公合肥人以安陸侯從征雲南有功比取廣西轉餉盤江卒

郭

英 定遠侯濠人洪武十五年從穎川侯傅友德攻大理擒僞平章段世後大理金齒復叛同西平侯沐英復討平之十七年論功封

費

聚 濠人洪武十五年從穎川侯征雲南克曾定置貴州都指揮使司聚署司事討

王

志 濠人十五年以六安侯從穎川侯征雲南繕城隍立屯堡奏凱而還

何

福 洪武十五年攻鶴慶克麗江破石門關下金齒由是車里平緬等蠻部悉降二

十四年克平羌將軍討平阿資三十一年射殺麓川刀幹孟降其衆陞都督府同知

仇成

安慶侯含山人洪武十五年從征雲南十六年復征大理金齒諸處平之十七

年論功加祿米五百石

藍玉

定遠人洪武十五年以永昌侯克左副將軍率師克雲南取大理等處武功居

多十七年論功加祿米五百石

王弼

定遠人洪武十五年以東川侯同郭英攻大理分兵取鶴慶破石門關諸處十

七年論功加祿米五百石

胡海

定遠人洪武十五年以都督僉事從征雲南功同王弼封東川侯子斌以戰功

吳仕

都督同知十五年從征雲南戰死贈左都督

金朝興

巢縣人十五年以宣寧侯從征雲南定臨安元右丞伍友納款府衛州治城池

皆所經畫十七年論功加祿米五百石

陳桓

濠人十五年以都督僉事從征雲南攻大理十七年論功封會定侯二十年又

與靖寧侯葉昇總制雲南諸軍立營屯田

張翼

臨淮人十五年以都督僉事從征雲南十七年論功封鶴慶侯

曹震

濠人十五年以景川侯從征雲南十七年論功加祿米五百石

葉昇

靖寧侯洪武二十一年總制雲南諸軍

耿炳文

長興侯同傅友德再征雲南

張銓

定遠人十五年以都督僉事從征雲南有功二十三年追論前功封永寧侯

蔣貴

正統七年為總兵官同兵部尚書王驥討平麓川思任凱旋封定西侯

王驥 字尚德直隸東鹿人登進士累官兵部尚書正統中麓川宣慰使思任友遣將

致討不利上命定西伯蔣貴為總兵驥總督軍務至雲南令都指揮馬讓率大理諸衛兵

赴援與賊連戰大破之捷聞適章即羅稱廣新王叛於維摩上又命驥剿之驥遣指揮使

萬斌以土兵五百抵其境賊遁往安南驥傳檄安南斬其賊首并妻子來獻又廣南土酋

儂那舉與富州酋沈政舉尋警相殺者十餘年驥慰諭之兩警頓釋整旅還上親宴於奉

天門頒賜誥券封靖遠伯既而以思任走緬甸未獲上仍令蔣貴為總兵驥兼兵部尚書

督軍至金齒遣人招芒市干崖等三十餘寨歸款再促緬甸獻思任緬人不從驥乃遣僉

都御史程富督糧貯金齒調四川湖廣雲南貴州兵至騰衝為五營緬兵大至驥密令蔣

貴率師植江而下焚其舟數百艘殺三千餘人緬人載賊首逝去不可得克孟平諸寨思

任子機潛竄獲其妻子寶玉象馬無筭捷聞詔驥還上慰勞如前加祿米三百石未幾機

與弟十據孟養驥復率都督官聚張軌田禮方瑛調漢彝兵十三萬至金齒抵金沙江令

都指揮趙倫構浮梁運餉賊于兩岸立柵拒戰驥麾兵悉渡一鼓破之賊于鬼哭山巔立

三大柵驥與張軌親負矢石一日而寨柵悉拔機等死又命驥掛平蠻將軍印克總兵擒

苗賊偽剗平王苗蟲富等送京師餘寨俱降增祿米百石子孫世襲

方政 全椒人正統中官右都督時孟養宣慰使刀賓玉闇弱為麓川酋長思任所逼

奔永昌思任逐屠騰衝據潞江事聞朝廷以政為副將軍偕諸軍討之思任遣其將緬檢

扼潞江相持彌月政請濟師不可乃獨以所部兵夜渡擊走緬檢斬首三千餘級乘勝進

逼思任於上江而諸軍無繼之者頃之彝兵烏集政以旂牌取救不至乃遣其子瑛曰汝

惡歸吾死今日矣瑛泣請政拔劍叱之曰無
多言將官死分也遂策馬而進馬躡彘兵攢
刺為泥麓川事寧以死贈威遠伯

侯璉 山西澤州人正統間以兵部郎中陞侍
諭忠毅騰越人哀之立祠以祀焉

貴州功垂
成而卒

郭登 臨淮人正統中以勲衛從鎮遠伯王驥
征麓川賊首思任為緬所獲不肯獻登

親至緬甸折之卻其餽遺宣慰
刺浪驚服竟斬任首以獻

趙敏 兵部武選主事性方直正統中
佐郭登經貢章抵緬甸取思任

項文曜 文安人進士正統間以兵
部主事從征麓川有功

李蕡 長洲人正統間王驥征麓川
奏蕡為佐事竣陞工部侍郎

盧彬 陝西咸寧人戶部主事正統間
征麓川以彬督糧餉規畫得宜

鄒來學 字時敏麻城人正統間以戶部員
外郎從王驥征麓川有功陞郎中

龔永吉 兵部郎中正統中從
王驥征麓川有功

焦宏 河南葉縣人正統間以戶部
右侍郎征麓川督餉有功

宮聚 正統十三年以都督同知佩平蠻將軍
印與王驥率兵趨孟養賊據金沙江聚

造浮橋以渡令指揮洛宣肆銳攻之隨拔芒
崖山等寨檄諭緬慰十刺浪擒思機思倫既

而思祿亦聽命遂建三
宣撫司以捍禦外彝

本朝

信郡王鐸尼 順治十五年為安遠靖寇
大將軍統兵征平雲南

大將軍固山額真宗室羅託 順治十五年由湖廣貴州取雲南

本多羅貝勒尙善 順治十五年領中路兵馬入雲南

正黃旗固山額真宜爾德 從鐸尼平雲南十七年卒于軍

征南將軍固山趙布太 同鐸尼平雲南

固山額真沙里布 順治十六年隨鐸尼入滇追李定國至迤西磨盤山陣亡

定西將軍公愛星阿 順治十八年至滇換大兵凱旋十一月統兵入緬執

永曆

安南將軍卓羅 順治十八年愛星阿等中入緬卓羅留鎮雲南

噶喇昂邦白爾黑齒

都統郭爾泰 孫塔

護軍統領畢立圖 飛雅思哈 俱奉

命從愛星阿等統兵入緬

定遠平寇大將軍固山貝子章泰 吳三桂叛于康熙二十年

統滿漢官兵由湖廣貴州一路克復雲南城下之日兵不血刃

征南將軍穆占

鑲藍旗叅贊都統喇賽

正白旗噶喇昂邦薩克查巴圖魯

正藍旗都統釋加保

正黃旗先鋒統領沙納海

鑲白旗副都統蟒紀錄

正黃旗副都統陶代

鑲紅旗副都統花色

正藍旗副都統公圖

正白旗副都統宜思孝

正藍旗副都統官保

鑲黃旗內閣學士兼禮部侍郎薩海

署副都統盧崇峻

綏遠將軍湖廣總督蔡毓榮

江西總督董衛國

建義將軍林興珠

貴州提督趙 賴

山西提督周卞世

雲南提督桑 格

以上各將軍都統等俱隨固山貝子章泰由中路領兵平

征南大將軍賴 塔

康熙二十年領滿漢官兵由廣西泗城州一路奪石

門坎至曲靖會固山貝子章泰大兵平定雲南

正藍旗叅贊都統勒貝

鑲紅旗叅贊都統趙連

鑲藍旗護軍統領額黑里

鑲紅旗副都統洪實錄

鑲白旗副都統祖植椿

兩廣總督金光祖

福州將軍馬九玉

由東路會兵
平定雲南

宣威將軍紀哈里

以上各將軍都統等俱同征
南大將軍賴塔額滿漢官兵

副都統希

副都統覺羅西布

勇畧將軍雲貴總督趙良棟

四川建昌一路渡金
沙江會兵平定雲南

鎮安將軍都統噶爾漢

護軍統領佟雅

副都統翁艾

署副都統張長唐

叅贊都統馬齊

以上各將軍都統等俱由四
川永寧一路會兵平定雲南
滿州人康熙二十年從賴塔平
吳逆至滇城既下大軍班師以

齊雷鎮二十三年同京

副都統得爾德

叅贊都統希

福 俱與馬齊 雷鎮雲南

使命

漢

司馬相如

字長卿蜀人元封間叩筮君長願請

近蜀道亦易通秦時常置郡縣至漢興而罷

今復之便武帝以為然乃拜相如為中郎將

王然于

元狩中與壺克國呂越人韓說皆副司

南彝長畧 定西彝

張 騫

元狩間武帝從騫之議命騫與栢始

司馬遷

元封元年遷為郎中奉使西征

公孫弘

淄川縣人元光五年通南彝巴蜀人苦

不聽特東置滄海北置朔方弘數諫以為罷

敝中國以事無用之地願罷之上命朱買臣

許

王 褒

諫大夫神爵中奉使

張 匡

祀金馬碧雞之神 大中大夫河平中持

唐

吉弘備

鶴州治中武德四年諭昆明內附奉對

奇岳

將軍貞觀二十二年王建方遣諭降蠻帥楊盛

徐雲虔

乾符五年領南西道節度使辛讜遣雲虔如南詔雲虔至善闡城驃信見之與

抗禮使人謂曰貴府驃欲使驃信稱臣奉表貢方物驃信已遣人與唐約為弟兄不則舅

甥耳何求貢之有雲虔曰驃信之先由大唐之命得合六詔為一恩德深厚中間小忿罪

在邊鄙今驃信欲修舊好豈可違祖宗之故事乎順祖考季也事大國義也息戰爭仁也

審名分禮也四者皆令德可不勉乎驃信待雲虔甚厚授之以木刻送還然猶未肯奉表

稱貢也

崔佐時

貞元中為韋臯巡官會異卒尋請歸唐臯使佐時持詔往諭佐時至羊苴咩城

時吐蕃使者在其國尋陰令衣蠻而入佐時不從且力勸其斬蕃使尋從佐時言後竟大

破吐蕃

袁

滋

字德深蔡州郎山人工部員外郎貞元六年韋臯始招異牟尋內屬德宗選郎

吏可撫循者皆憚行至滋不辭帝嘉之擢祠部郎中兼御史中丞賜金紫持節南詔詞義

嚴正尋感悟遂決策歸唐

支

詳

太僕卿咸通十年為和蠻使諭南詔

李龜年

宗正少卿奉使南詔許婚

元

雲南通志

卷之十四

封建

三十三

劉芳

禮部郎中中統元年使大理至吐蕃遇害詔恤其家

述律杰

好文學為元帥雍容若儒者使車里以萬金綵女遺之一無所受蠻長曰入我

土而不為金婦節者元帥一人而已

王律米

王君侯

王

鑑史皆失其官世祖次臨洮遺木等諭

大理不果行及師離大理北四百餘里復遣求等往使不報後帝末大理日城破而我使

不出計必死命姚樞搜訪圖籍乃得三使屍既瘞命樞為文祭之後以王鑑子天赦貧不

能自存詔加優恤又授王君侯子如珪正八品官

甯端甫

侍郎與張正道使安南

荅兒

命同信日莖迎征蠻軍

亦喇馬丹

二年遣使大理招諸蠻

明

王

禘

字子充浙江義烏人師元學士黃縉隱居青巖山中著書會太祖取婺徵至行

在署中書省椽時商畧機務悉契上畏語必稱子充而不名歷官翰林侍制與宋濂同典

機密掌制誥上嘗曰浙東有二大儒卿與宋濂耳學問之博卿不如濂才思之雄濂不如

卿洪武五年春正月命禘偕蕪成詔諭雲南禘既奉命不少辭即日欣然就道以六月至

雲南見梁王君臣禘諭之曰大明創業統一萬方爾僻在西南未被聲教特遣使者來諭

意亟宜奉版圖歸職方不聽館別室禘又言曰朝廷軫念雲南黎庶不忍殲於鋒刃故令

開諭若拒不服必奉行天討王曰漢閉昆明命使莫達唐勤遠畧祇以自憊天兵雖多恐

無所用之禘曰王未聞乎陳友諒據楚張士誠據吳陳友定據蜀明玉珍據蜀彼皆重關峻嶺長江天塹率膏腴雖爾元君北走以死擴濶帖木兒輩賣降恐後往事俱在今王自度謀勇孰愈誠諒兵強利廣孰愈中國量德較義孰愈天朝推亡固存孰愈天命王曰先生言是也會元之後有自立於朔漠者遣使脫脫欲連兵以拒必欲迫梁王殺禘王不恐匿禘民間脫脫聞之謂讓益甚王不得已出禘見脫脫禘慷慨言曰天既迄汝元命我皇上實代之汝孱火餘燼乃與日月爭光乎我豈畏死耶脫脫厲聲詈梁王或曰兩國交爭不罪來使况王公文行天下無雙宜有以全之脫脫曰今雖孔聖不可存梁王不能救遂遇害時六年十二月廿四日也卒年五十有二雲南城人莫不流涕梁王遣司徒達里麻致祭具棺衾殮之二十二年贈翰林學士奉議大夫諡文節正統間改忠文成化間賜

祭立祠命有司春秋致祭

吳

雲

字友雲江南宜興人以能詩授校書郎改渭南縣丞陞刑部郎中尋陞尚書改

湖廣叅知政事先是上遣王禘詔諭雲南遇害特遣雲齋勅往諭時梁王遣其臣鐵知院等二十人報使北漠為大軍護送京師上釋之命與雲偕行至雲南沙塘口鐵知院等令雲胡服辮髮改制書詐為元使其給梁王雲責以大義矢死不回鐵知院知不可奪遂殺之梁王聞之遣人具棺槨殮雲於給孤寺後子勸補國子監生授交趾知縣弘治間贈雲刑部尚書諡忠節與王禘同祀

李思聰

湖廣桂陽人任行人同古訓入緬

錢古訓

浙江餘姚人洪武甲辰進士任行人二十九年緬甸為彝燹侵其境遣使入訴

太祖命聰訓齋詔往諭思倫發聞詔恐懼俯伏謝罪願罷兵適其部長亦幹孟率其部衆叛思聰等以朝廷威德諭之叛者稍退思倫發欲以使者脅服其衆固留思聰等又餽以象馬金寶等物思聰等作書以却之言中國不以象馬金寶爲貴以忠臣烈士孝子順孫爲珍宜恭送使者回朝斯可以明爾忠順思倫發邀思聰等設宴款待率衆部送之境上聰訓等還具奏其事且著百彝傳記述其山川人物風俗道路之詳以進太祖嘉之各賜衣一襲

張

洪常熟人行人永樂中緬甸那羅塔殺孟甸退還侵地羅塔不服凡六往返始聽命羅塔始欲置毒服其誠信乃已

周

讓永樂中任給事中奉使古刺數月至其地其酋率下備象馬舟艦來迎咸喜愕

劉

傑永樂十三年以兵科給事中駐節大理府繕造軍器綜理徵密操場陣法皆其所定一時風操凜然

杜

隰華亭人麓川未下議遣使宣諭難其人爲介以行至則詰其不庭卒以其人入貢上嘉獎陞禮科給事中以其人

王

純河南太康人以浙江叅政持節撫諭麓川平緬宣慰司贈遺金貝固卻不受盡輸藩司庫晉浙江右布政使

江盈科

字綠蘿桃源人進士奉命恤刑雲南至北衙礦徵課增至逃饒戶辦其役往往貨產鬻孥不能償逮斃者無筭科側然曰予奉命

欽恤將死者生之豈此生者忍視其死也恤刑莫先恤此力爭之當事當事難之科乃特疏請罷報可窮簷多所全活與郡守邢汝東並祠序左

本朝

刑部尚書能圖

學士麻勒吉

俱滿洲人順治十六年奉

命入滇查釋難民

戶部尚書蘇納海

滿洲人順治十六年奉

命入滇撥沐氏勲莊給吳三桂

秘書院學士馬爾吉

康熙元年齎送平西親王冊寶

戶部侍郎沙爾圖

弘文院學士多諾

康熙六年同奉

命諭吳三桂會議節省錢糧

吏部侍郎折爾肯

學士傳達禮

郎中党物禮

沙木哈

王新命

俱康熙十二年奉

命入滇催移吳三桂家屬并沿途預備夫糧

內閣學士佛倫

滿洲人

侍郎金鉉

直隸人康熙二十年同佛倫奉

命至滇總理

軍需

吏部郎中范承勳 遼東瀋陽人康熙二十年奉

命由四川永寧一路催

兵入滇督辦軍糧

戶部郎中額爾黑圖 蒙古人康熙二十年奉

命由四川建昌一路催兵

入滇督辦軍糧

兵部左侍郎庫勒納 滿洲人康熙二十三年奉

命赴滇查議土

司世職

