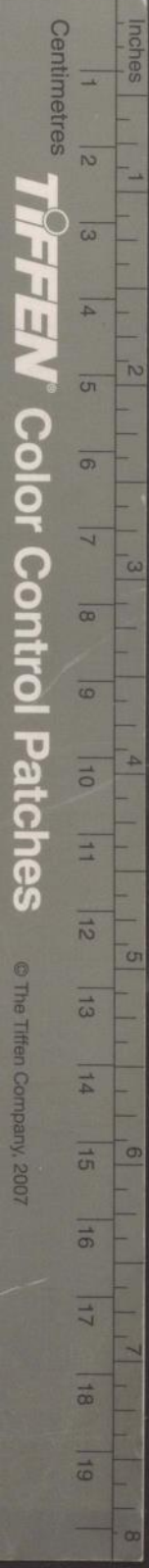




22623
6762.0731
= 10

黔
縣
志

續志附



Centimetres
1
2
3
4
5
6
7
8
9
10
11
12
13
14
15
16
17
18
19
8
Inches
1
2
3
4
5
6
7
8
9
10
11
12
13
14
15
16
17
18
19
20
© The Tiffen Company, 2007

TIFFEN Color Control Patches

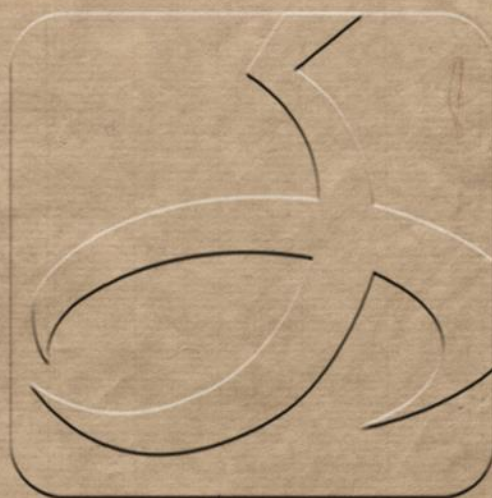
黟縣志卷十一

政事志

祀典

五禮先吉禮周官大司徒掌邦教而施
 祀禮教敬則民不苟所以成民而致力於神者典綦重矣
 古者諸侯祭封內神祇今之郡縣沿其遺制日祈日報壇
 廟薦馨春秋匪懈凡

朝章所載司土之官無敢隕越焉無非冀雨暘之時若以
 履豐而釋禋也其諸涖於茲土功德在民或鄉先生沒而
 可祭於社者則亦禮以義起為祀典所不廢非是者謂之



4224576

淫祀淫祀弗福間有偶著靈爽者相浴已久仍附紀之詳考其實以俟後之崇明祀者採擇焉

社稷壇 宋初在城西南紹熙間葬之後廢端平改元知

縣舒泳之重建環以堵垣元至元間在城南隅明洪武三

年改置在縣治西北建神廚宰牲庫房各三間洗牲宰牲

各有池有井俱於壇之左繚以周垣并置門牆

國朝改建城西其壇北嚮社右稷左木主二題曰 縣社

之神 縣稷之神 歙縣志云社主用石形如鐘長二尺五寸方一尺刻其上培其半蕪湖縣志云

社主據呂氏及鄭註小宗伯立軍社註皆以為用石許慎云今山陽俗祠有石主後魏天平四年四月太社石主遷

於社宮是社主用石矣宋史禮志云先是州縣社主不以石禮部謂社稷不屋而壇當受霜露風雨以達天地之氣

故用石主取其堅久兼言稷則知稷在宋主亦用石矣明會典云神牌二以木為之朱漆青字身高二尺二寸闊四

寸五分厚九分座高四寸五分闊八寸五分厚四寸五分臨祭設于壇上以矮棹安奉祭畢藏之

欽定大清會典直省府州縣各擇爽塏之地建社稷壇均

北嚮歲以春秋仲月上戊日為民祈報皆正官將事以各

學教官糾儀生員充禮生以椽史執事社稷位前各帛一

黑色鉶二簋二簋二籩四豆四爵三其羊一豕一尊一承

祭官行三跪九叩禮陪祭官皆隨行禮爵行三獻

社為五土之神稷為百穀之神藝文類聚引孝經緯曰社土地之主也土地關不可盡祭故封土為社以報功

也杜佑通典云人非土不立非穀不生不可偏敬故立社稷而祭焉郊特牲正義引鄭志云月令命民社謂秦

社也自秦以下民始得立社涇縣志云社稷自東漢建武以後郡國皆祀之蔡邕獨斷云社稷二神功同故同

堂別壇俱在未地歲再祭之也

風雲雷雨山川城隍壇

原在舊儒學西明宏治十六年

癸亥改建城南門外

國朝因之

欽定大清會典直省府州縣各建神祇壇中設 雲雨風

雷之神位左設 本境山川之神位右設 本境城隍之

神位歲以春秋仲月諏日致祭 涇縣蕪湖縣志俱云祭以

云歲以春秋二仲上丁以帛七白色羊一豕一劔二簠二

之第三日陳主而祭 簠二簠四豆四尊一鑪一爵各三餘儀與祭社稷同孟

夏諏日行常雩禮如常雩後不雨自督撫至州縣咸率所

屬致齋修省虔禱神祇為民請命既應而報陳設禮儀均

與春秋常祭同若久雨祈晴冬旱祈雪禮亦如之

周官大宗伯以禋燎祀飏師雨師鄭注風師箕也雨師

畢也應劭風俗通云飛廉風伯也元冥雨師也顏師古

漢書註風伯飛廉也雨師屏翳也亦曰屏號觀禮云祭

山邱陵升祭川沈賈疏云升即縣言沈不言浮者亦

文略也爾雅祭風曰磔郭註今俗當大道中磔狗以止

風此其象邵氏正義封禪書秦德公作伏祠磔狗邑四

門以禦蠱按於文血蟲為蠱蠱生於風秦制是祭風

之遺制也郭引時俗為證則晉世猶存古制楚辭九歌

雲中君五臣註雲師屏翳也司馬彪莊子註云雲將雲

川用玉也夏官小子云凡沈辜侯禋飾其牲鄭司農云
 沈謂祭川是祭川有牲也祭川並用牲玉故或沈或浮
 也風師雨師歷祀不替而雲雷之祀或時有廢興九歌
 之雲中君即楚俗所祀之雲師漢高祖定天下置晉巫
 祠東君雲中君之屬顏師古曰東君日神也雲中君雲
 師也是雲神之祀周末漢初已行之唐宋之世或廢不
 舉耳通志藝文略有祀風雨雷師儀注一卷而無雲師
 之文可知不祀雲也雷師漢平帝時孔光等議羣神以
 類相從為五部兆東方帝太昊青靈勾芒時及雷公風
 伯廟通典注載唐天寶五年四月詔曰今風伯雨師久
 列于常祀惟此震雷未登于羣望其後每祀雨師宜以
 雷師同壇則是漢後雷祀又廢至天寶時復祀也宋時
 風師雷師雨師各為壇附於社壇元世祖至元七年勅
 歲祀風師雨師雷師明洪武二年令有司立風雲雷雨
 壇於城東南以春驚蟄日祭立山川壇於城西北以秋
 雷始收聲日報祀六年始合祭風雲雷雨山川于一壇
 後又以城隍神焉
 國朝仍其制而舊志不言城隍同壇實為疎略。雷神雷
 州人陳時陳文玉也見
 嘉慶元年兩廣總督摺

勅建先農壇 在郭門外關帝廟旁南向雍正五年

上諭朕每歲躬耕藉田於非崇尚虛文以為美觀實是敬
 天勤民之意禮曰天子為藉千畝諸侯百畝據此則耕藉
 之禮亦可通於臣下朕意欲令地方守土之官俱行耕藉
 之禮使之知稼穡之艱難悉農民之作苦量天時之晴雨
 察地力之肥磽如此則凡為官者皆時存重農課穀之心
 即凡為農者亦斷無苟安怠惰之習似與養民務本之道
 有裨益九卿因議所耕藉田四畝九分設立先農壇於雍
 正五年為始每歲仲春亥日地方官率屬員耆老農夫恭
 祭 先農之神照九卿耕藉例行九推之禮本邑擇地於

郭門外關帝廟之旁造先農壇有祠中設先農神位有藉田四畝九分田係郭隅胡志廣後裔捐

欽定大清會典奉天府尹直省督撫率所屬州縣均歲以

仲春吉亥行耕藉禮月令元辰耕藉註用亥正義云陰陽

天倉皇侃云正月建寅日月會辰在亥故各於治所東郊

建先農壇朝服行禮用羊一豕一鉶二簠簋各二籩豆各

四尊一爵三餘儀與直省祭社稷壇同禮成更采服率屬

行耕藉禮又雍正時有八蜡之祭

甫田之詩曰以御田祖以祈甘雨漢書註師古曰田祖稷神也言設樂以御祭於祖為農求甘雨也後漢祭祀志曰縣邑常以乙未日祠先農於乙地禮儀志曰正月始耕晝漏上水初納執事告祠先農已享耕時有司請

行事就耕位天子三公九卿諸侯力田種各稷訖有司告事畢是月令曰郡國守相皆勸民始耕賀循藉田儀

日漢耕民力於此田故名曰帝藉田在國之辰地應劭天神借民力於此田故名曰帝藉田在國之辰地應劭

風俗通曰古者使民如借故曰藉田鄭元曰藉之言借也王一耕之使庶人芸芋之章昭曰借民力以治之以

奉宗廟且以勸率天下使務農也漢舊儀曰春始東耕於藉田官祠先農先農即神農炎帝也祠以一太牢百

官皆從大賜三輔二百里孝悌力田三老帛種百穀萬斛為立藉田倉置令丞穀皆以給祭天地宗廟羣神之

祀以爲粢盛晉武帝始四年正月廢矣宋文帝躬耕藉田於東郊太牢祀先農自惠帝後禮廢矣宋文帝躬耕藉田

十一年將親耕先立春九日司空大司農京尹令尉度宮之辰地八里之外整制千畝中開阡陌立先農於中

耕日太祝令以里之外整制千畝中開阡陌立先農於中皇帝親耕禮畢乃班下州縣悉備其禮焉唐制皇帝孟

春吉亥親先農于東郊親耕於藉田元宗開元二十三年推焉宋太宗親祀神農于東郊以後稷配親耕位行三推禮高農氏於壇上以後稷配禮畢次詣耕藉位行三推禮高

多系志

卷十一

政事

祀典

五

宗紹興七年太常博士黃積厚言孟春吉亥日享先農望下有司條舉行之以酒脯一獻之禮儀視風師唐開元禮皇帝吉亥享先農儀宋饗先農親耕田儀注俱見文獻通考元世祖至元七年立耕田大都東南郊九年二月始祭先農如祭社之儀明洪武二年建先農壇於山川壇西南列爲大祀每歲親祭遂耕藉田以後稷氏配後改中祀止遣應天府官致祭不設配位祭畢猶親耕藉田永樂定都建壇如南京遣順天府官致祭自後遇登極初行耕藉禮則親祭每歲以仲春上戊日遣官致祭嘉靖十六年諭凡耕則戶部尚書先祭先農上至止行三推禮按民之大事在農自周家以農事開基周官甸師掌帥其屬而耕耨王藉歷代耕藉之禮不廢然皆行之自上也惟漢縣邑常以乙未日祠先農于乙地及劉宋班下州縣悉備其禮外此無聞焉

國朝敬天勤民令地方守土之官俱行耕藉之禮每歲仲春亥日率屬員耆老農夫恭祭先農之神行九推之禮實養民務本之道也

邑厲壇 在縣北三里明洪武三年設置明會典凡各府州縣每歲春清明日秋七月十五日冬十月一日祭無祀鬼神其壇設於城北郊開府州名郡厲縣名邑厲祭物牲用羊三豕三鴈米三石香燭酒紙隨用先期三日主祭官齋沐詣本處城隍發告文至日設城隍位於壇上設無祀鬼神於壇下左右而八年立石刻祭文明朝祭厲文告城隍文俱刻石於壇國朝仍之

欽定大清會典直省府州縣歲清明節七月望十月朔日祭厲壇於城北郊前期守土官飭所司具香燭公服詣城

隍廟以祭厲告本境城隍之神至日所司陳羊三豕三米飯三石尊酒楮帛於祭所設燎鑪於壇南黎明禮生奉請

城隍神位入壇設於正中贊禮生二人引守土官公服詣神位前行禮退仍奉城隍神位還廟

春秋傳曰鬼有所歸乃不為厲厲人鬼之無主後者禮祭法王七祀五日泰厲諸侯五祀五日公厲大夫三祀首曰族厲鄭註士喪禮曰疾病禱五祀司命行神山神門竈在旁是必春祠司命秋祠厲也或者合而祠之山即厲也賈疏曰泰厲者謂古帝王無後者也此鬼無所依歸好為民作禍故祀之也曰公厲者謂古諸侯無後者諸侯稱公其鬼為厲故曰公厲曰族厲者謂古大夫無後者鬼也族眾也大夫眾多其鬼無後者眾故曰族厲後漢建武初有五祀有司掌之人家祀山神門戶唐開元中制禮祭七祀各因時享祭之於廟庭司命戶以春竈以夏門厲以秋行以冬中雷以季夏文獻通考有開元禮祭七祀儀宋制七祀為小祀祠門外之西制肝於俎明洪武二年定宜秋祭門及厲於廟門外之西制肝於俎明洪武二年特勅郡邑里社各設無祀鬼神壇以三月清明七月十五十局初一日祭以城隍主之鑿察善惡按古有七祀於前代帝王諸侯卿大夫之無後者皆致祭焉此祀典之正者也至漢立五祀則厲祀已廢然鄭氏祭法註云漢時民家秋祀厲此祀已達于民矣嗣是或廢或與列於七祀者為朝廷之祀典耳至建壇專祀下逮郡邑

里社歲三祭焉實始於明初洪武二年也

里社 在各鄉有壇有廟其制不一

月令仲春擇元日命民社先儒謂自秦以下民始得立社然祭法言大夫以下成羣立社曰置社賈疏云大夫以下謂包士庶大夫以下成羣立社曰置社賈疏云大夫始於秦矣左氏哀十五年傳齊人與衛地自濟以西禚媚杏以南書社五百杜氏注二社此以漢制言也漢書謂百家以上共立一社若今時里社此以漢制言也漢書謂高祖禱豐粉榆社一社若今時里社此以漢制言也漢書謂祖里社也十年令民里社各自裁以祠師古曰隨其祠具之豐儉也隋文帝開皇初百姓亦各為社唐武德九年詔令四方別其姓類命為宗社京邑庶士臺省郡官里開相從共遵社法以時供祀各申祈報具立節文明為典制於是諸州諸里祭社禮明洪武八年令各處鄉村人民每里一百戶內立壇一所周以土牆不屋春秋二社日聽各里父老自祀五土五穀之神專為祈禱雨暘時若五穀豐登祭畢就行會飲讀誓今各都里中多有行之者九都舒氏長豐社在吉陽山之麓西面

舒村春秋祈報會集六十四戶牲卜肥膾祀禮甚虔有泉出鵑中土人取洗眼患釀酒治耳聾今有井為社公井云

鄉厲 明宏治府志正德縣志供云五十六所在於各鄉

明洪武三年既令各府州縣設郡厲邑厲之壇矣又令各鄉村每里一石戶內立壇一所祭無祀鬼神專祈禱民庶安康孳畜蕃盛每歲如府州縣之期三祭祭物牲酒隨鄉俗置辦祭畢會飲讀誓等儀與祭里社同

火神廟 在城南門外靈虛觀太常紀要云明天啟元年

三月命太常寺官以六月二十三日祀火德之神著為令

國朝因之今直省府州縣皆立廟祀之

火星為熒惑月令曰其帝炎帝其神祝融鄭註此赤精之君火官之神自古來著功立德者也春秋文耀鉤赤熒怒之神為熒惑廣雅火神曰游光左氏傳古之火正或會於心或會於味以出內火是故味為鶉火心為大

火陶唐氏之火正關伯居商邱祀大火而火紀時焉漢書五行志說曰古之火正謂火官也掌祭火星行火政季春昏心星出東方而味七星鳥首正在南方則用火季秋星入則止火以順天時救民疾帝嘗時有祝融堯時有闕伯氏民賴其德死則以為火祖周禮註顓頊氏有子曰黎祀為竈神淮南子汜論訓炎帝作火而死為竈是竈亦火神也火神之祀歷代不廢今府州縣皆有火神廟蓋民之於水火所賴以生不可一日無者也

龍王廟 在縣東南迎靄門外民間禱雨建立廟制狹小

嘉慶十三年知縣陳之揆買地東門外議重建調任霍邱

縣未就一在噎潭側

春秋傳曰龍見而雩謂建巳之月陽氣盛而常旱萬物待雨而長故祭天以祈雨龍星謂角亢也立夏後昏見於東方其義本正大也五龍之說春秋命歷敘云五龍皇伯皇仲皇叔皇季皇少五姓同期俱駕龍號曰五龍帝王世紀有十紀次曰五龍紀是也遁甲開山圖榮氏解曰五龍皇后君也昆弟五人皆人面龍身長曰角龍

木仙也次日曰徵龍火仙也次日曰商龍金仙也次日曰羽龍
水仙也次日曰宮龍土仙也父與諸子同得仙治在五方
鄺道元水經註李善文選註並引之漢宣帝立五龍山
仙人祠唐開元二年詔祠龍池右拾遺蔡孚獻龍池篇
十八年有龍見于興慶池因祠而見也命大常卿韋韜
草祭儀宋大觀四年封英靈順濟龍王為靈順昭應安
濟王八月詔天下五龍神皆封王爵青龍神封廣仁王
赤龍神封嘉澤王黃龍神封孚應王白龍神封義濟王
黑龍神封靈澤王遣官致祭昭靈沛澤龍神於都城北
國朝歲以春秋諏吉致祭昭靈沛澤龍神於玉泉山載在會典
而民間以其能致雲雨亦祀典所宜修者故次天神

文廟 載學校志

關帝廟 在縣東南迎靄門外明萬曆十九年知縣王家

光建

國朝康熙五年知縣江既八率在城紳士重建邑人編修

汪肇衍記一在九都長寧里一在古築村一在鮑村一在

蓬廈順治九年

敕封忠義神武關聖大帝雍正三年奉

旨追封三代曾祖光昭公祖裕昌公父成忠公奉主後殿

乾隆二十五年奉

旨易諡神勇三十三年加封忠義神勇靈佑關聖大帝六

十年奉

旨節去勅封二字

欽定大清會典歲以春秋仲月諏吉官祭關帝於地安門
外之西關帝廟仲夏中甸三日歲遣官致祭前殿後殿直

省府州縣春秋二仲及仲夏中旬三日均祀關帝牲帛禮儀均與祭京師關帝廟同

漢前將軍關公後主景曜三年追諡曰壯穆侯見華陽國志而公之靈跡自隋始顯至宋崇寧元年封忠惠公後又封崇甯真君大觀三年又封武安王建炎二年加封壯穆武安王治熙十四年封英濟王安天歷元年加封顯靈威勇武安英濟王明洪武中復侯原封萬曆十八年封協天護國忠義帝四十二年又勅封三界伏魔大帝神威遠鎮天尊嗣是有關帝之稱至今相沿又封夫人為九靈懿遠武肅英皇后子平為竭忠王與為顯忠王周倉為威靈惠勇公賜以左丞相一員為宋陸秀夫右丞相一員為張世傑其道壇之三界馘魔元帥以宋岳飛代其佛寺伽藍以唐尉遲恭代繼又崇為武廟與文廟並祀

文昌閣 在學宮前泮池之東五都文會建造嘉慶六年

欽奉

諭旨文昌帝君主持文運福國佑民崇正闢邪靈蹟最著宜列祀典用光文治每歲致祭之典一切儀文仿照

關帝廟定制禮部太常寺同遵奉覆準以二月三日聖誕為春祭其秋祭誦吉行事通行各省文昌廟前殿設神像仍製牌位紅飾金字面題文昌帝君神位後殿推崇帝君先世查無三代姓名確據未便加封請立龕製牌一分紅飾金書面題文昌帝君先代神位其舊有文昌祠廟者聽有司就祭無則擇潔淨公所設位致祭畢徹位隨祝帛送燎黟縣遵奉即於文昌閣每歲春秋二仲致祭一在二都蓬廈水口

史記天官書云斗魁戴匡六星曰文昌宮孝經援神契云文者精所聚昌者揚天紀輔拂於居以成天象故曰文昌宮六星則上將次將貴相司命司中司祿合此六星乃成一宮其義取諸宮室天皇會通云文昌位於斗之上欲明文命敷於四海法文昌也今之祀文昌者當本此義而今世文昌祠乃祀梓潼帝君按梓潼之事唐則李商隱之詩孫樵之祭文五代則孫光憲之北夢瑣言宋則祝穆之方輿勝覽馬貴與之文獻通考又姚萇入蜀唐元宗僖宗幸蜀及宋王均之亂俱有靈應雖諸所載不同大槩言其變勿與在干戈擾攘時未言其主文敎也續通考云劍州梓潼廟在七曲山神姓張諱亞子其立廟明一統志云梓潼廟在七曲山秦伐蜀以後世著靈先越竊人因報母仇徙居是山自蜀封順濟王宋咸平異唐元宗西狩追封左丞僖宗入蜀封順濟王宋咸平中討王均之亂改封英顯王建炎以來累封神文聖武孝德忠仁王此見於祀典者然亦與文昌無涉也自道流造化書謂帝命梓潼掌文昌府事及人閒祿籍故元加封爲文昌帝君學校亦有祠祀者明宏治中尚書周洪謨爲文昌帝君學校亦有祠祀者明宏治中尚書周洪謨等議祀典云梓潼顯靈於蜀廟倉其地爲宜文昌六星

與之無涉宜勅罷嘉靖中倪文毅請正祀典疏亦本周洪謨之說謂文昌之星與梓潼無干乃合而爲一誠出附會乞罷祀○王達蠡海錄文昌帝君從者曰天聾地啞蓋不欲人之聰明用盡故假聾啞以寓意焉附著之魁星樓 在文昌閣之南嘉慶三年桂林程氏建知縣鄒

杰記見藝文志

魁當從奎二十八宿之一孝經援神契奎主文章註云奎星屈曲相鉤似文章之畫又云奎形如履皆星象也俗作魁字蓋取魁首之義宋文信國公天祥大書魁字於廬陵學宮果登第官至宰輔後世遂以爲科第之讖日知錄云今人廟祀不能像奎而改奎爲魁又不能像魁而取字之形爲鬼舉足而起其斗

呂祖祠 在城南靈虛觀無專祠

國朝嘉慶十年奉

旨加封燮元贊運四字春秋致祭載入祀典

元代王重陽教盛行以鍾離為正陽洞賓為純陽何仙姑為純陽弟子因而展轉附會有八仙名目洞賓事見陳搏傳謂關西逸人呂洞賓有劍術百餘歲而童顏步履輕疾頃刻數百里世以為神仙皆數來搏齋中此見於正史者外此施肩吾有鍾呂傳道記雅言雜載青瑣集談苑獨醒志輟耕錄撫遺古今詩話貢父詩話東坡詩話西溪叢語竹坡詩話庚溪詩話鶴林玉露各有

城隍廟 宋在縣治北元仍舊明洪武三年頒行郡縣定

式即舊基重建正殿兩廊前後左右行祠門房完備永樂

八年縣丞黃彪正統十年縣丞陸達先後修葺年久傾圮

國朝康熙十七年知縣蔭佳選重建侍講學士張英記乾

隆二十四年知縣范汝載倡率邑人貢生余廷俊等捐貲

重修二十七年知縣吳芳猷重建六曹配殿有記三十一

年邑人汪錫輅復加藻繪堂階甬道俱塹以石殿宇奐然

改觀知縣孫維龍記

欽定大清會典直省府州縣歲清明節七月望日十月朔

日祭厲壇於城北郊前期守土官飭所司具香燭公服詣

城隍廟以祭厲告本境城隍之神上香跪三叩興退至日

所司陳羊三豕三米飯三石尊酒楮帛於祭所設燎鑪於

壇南黎明禮生奉請城隍神位入壇設於正中香案一鑪

鐙具贊禮生二人引守土官公服詣神位前贊跪守土官

跪贊上香守土官三上香贊叩興守土官三叩興退執事

者焚楮帛守土官詣燎鑪前祭酒三爵退禮生仍奉城隍

神位還廟各退

王敬哉冬夜箋記謂城隍之名見於易所謂城復於隍也又引禮記天子大蜡八水庸居其七水即隍也庸即城也此祭城隍之始然未竟名之為城隍也北史齊慕容儼鎮郢城城中先有神祠俗號城隍神隋書五行志梁武陵王紀祭城隍神將烹牛有赤蛇繞牛口是城隍之祀始於六朝也至唐漸盛唐文粹有李陽冰縉雲縣城隍記謂城隍神祀典所無惟吳越有之是唐初尚未列於祀典然成都城隍廟李德裕所建張說有祭荊州城隍文許遠有祭睢陽城隍文韓昌黎有祭袁州城隍文祭潮州城隍文杜牧有祭城隍文祈雨文則唐中葉各州郡皆有城隍宋史蘇絨殉節邕州後交人入寇見大兵從北來呼曰蘇城隍來矣又范旺守城死邑人為設像城隍以祭張載治桂林見土地祠令毀之曰此祠不經自有城隍在陸游云守令謁見儀在諸祠上社稷雖尊祇以令式從事至祈禱報賽獨城隍而已是宋時已久入祀典也明洪武三年詔除城隍設象止立神主稱某府某州某縣城隍之神最合祀制今猶設像巍然亦習俗之相沿耳

上地祠 在縣大門內東偏祀唐薛公稷宋鮮于公侁亦

曰薛公祠主曰兩少保上地正神之位一在儒學訓導署

西偏一在城隍廟大門外之右一在東嶽行祠西偏桂林

紳士程學祖學禧建

孝經緯社者土地之主土地闕不可盡祭故封土為社以報功也今世俗祀土地之神似與社判為二又隨所

石孟廟 在縣西北宋嘉定閒禱雨有感汪侍郎綱請於

朝敕封靈濟王

吉陽廟 在縣東長甯里亦稱三姑廟舊傳蓋山舒氏有三女仙化於此歲時祀之多靈感宋紹興十七年賜廟額

顯濟 舊志作封顯濟王誤

宣城記登蓋山百步有泉昔有舒氏女與父析薪於此山忽坐泉處牽挽不動父遽告家比來惟見清泉湛然因名舒姑泉文選注引之按唐永泰元年始分黟地及浮梁秋浦地置石埭縣則蓋山唐以前或屬於黟故今吉陽山有三姑尖三姑磨三姑泉三姑潭遺蹟而舒氏之在黟與石埭俱繁衍云

靈山廟 在縣東朱村亦名吉陽廟嘉慶十四年里人朱

作楹重修

郡國志曰黟縣有靈山天欲雨先聞鼓角聲新安記曰靈村有三山生香草名靈香按三姑山初學記引輿地志亦謂之靈山

頂游廟 在縣西南

戢兵廟 在縣北

噎潭廟 在縣東南

東嶽廟 在縣西南一里宋瀆熙間再建邑人程九萬董

其事元初重建門樓邑人程士龍重建正殿又有行祠在

縣西龍尾山

國朝康熙四十二年桂林貢生程猷重修回廊歲久傾圮

嘉慶十六年桂林程氏重建回廊大門

舊唐書明皇封禪泰山加號天齊通典開元十三年封泰山神為天齊王禮秩加三公一等宋史大中祥符元年封禪畢詔加號泰山天齊王為仁聖天齊王五年詔加上東嶽曰天齊仁聖帝又立后殿於後詔加上東嶽

淑明后元至元十八年詔加天齊大生仁聖帝天齊之名蓋本史記封禪書齊所以為齊當天齊也故假借用之然封禪書入神祠一曰天主祠天齊居臨淄南郊二曰地主祠泰山梁父則泰山與天齊各為一祠本不相涉明洪武三年詔去封號稱為東嶽泰山之神有司春秋致祭有事則遣廷臣祭告按唐乃各立廟於五嶽之麓東嶽之徧於天下則肇於宋之中葉至東嶽主發生乃世間相傳多治死者則後漢時已有此語後漢書烏桓傳其俗謂人死則神遊赤山如中國人死者魂歸岱山也又許曼傳曼少嘗疾病乃謁泰山請命外此散見於史傳者甚多然則泰山治鬼世果有其事也

真武廟

在縣南五里橫岡迎恩觀前

周禮大宗伯以禋祀昊天上帝司農注昊天上帝上帝元天也典瑞旅上帝注亦云上帝元天今道家所奉元天上帝乃真武神與周禮注元別也元史成宗紀大德七年加封真武為元聖仁威元天上帝坎水為北方之卦周禮大宗伯以元璜禮北方鄭氏釋五方五帝北方黑帝曰叶光紀月令冬其帝顓頊其神元冥至秦始皇

自謂水德之瑞色尚黑而不祠黑帝漢高祖立黑帝祠曰北時唐天寶三載建九宮貴神壇坎水其神太一其星天蓬宋太宗作北帝宮於終南山神宗元豐中神有真君之封號蓋自唐明皇從司馬承禎之言敕五嶽各置真君祠一所已稱真君矣其改元武為真武則宋大中祥符中避國諱而改也靖康元年詔佑聖真武靈應真君加號佑聖助順真武靈應真君助順為靖康所加則前號為元豐所封矣元大德九年加封真武為元聖仁威元天上帝明洪武間建廟於雞鳴山永樂十三年重建真武祠於京城以祀北極佑聖真君宏治改祠為廟正德初改為靈顯佑宮又專官督祀於武當山成化時範金為像此歷代祀典也明史禮志宏治元年尚書周洪謨議引圖志云真武為淨樂王太子修煉武當山功成飛昇奉上帝命鎮北方披髮跣足建皂纛旗此誠道家附會之說而今廟塑神前龜蛇象則固有本也考工記輈人職云龜蛇四旒以象營室也注云營室元武宿與東壁連體而四星宋中興天文志曰石氏云北方黑帝其精元武為七宿斗有龜蛇蟠糾之像劉基觀象玩占曰辰星北方黑帝叶光紀之神元武之宿水之情也是則龜蛇即元武古所謂其神元冥者謂此歟

賀將軍廟 在城南門外寨下祀三國吳新都太守賀齊

討越中郎將蔣欽

三國志賀齊傳漢建安十三年遣威武中郎將討丹揚
黔欽時武強葉鄉東陽豐浦四鄉先降齊表言以葉鄉
為始新縣而欽賊帥金奇萬戶屯安勒山毛甘萬戶屯
烏聊山黔帥陳僕祖山等二萬戶屯林歷山林歷山四
面壁立高數十丈徑路危狹不容刀楯賊下石不可得
上齊大破僕等其餘皆降凡斬首七千又蔣欽傳賀齊
討黔賊欽督萬兵與齊并力黔賊平定按將軍有功德
於黔者黔人自昔塑像廟祀之至今不替蔣欽亦祀
焉地名寨下即將軍屯兵處

華陀廟 一在縣東九都舒村廟後有井疾病祈禱者汲

水煎藥多靈驗 一在縣南五都新菴

太常紀要三皇廟建於太醫院之北名景惠殿華陀列
東廡從祀會典則列於西廡故民間有建廟凡疾病者

多祈禱焉

文孝廟 在縣西南五里祀梁昭明太子蕭統

梁太子蕭統薨諡昭明文獻通考云宋仁祐閒賜廟額
文孝閣乾道嘉泰累封文孝英濟忠顯靈祐王并封神
從康盧二將軍明洪武三年釐正祀典仍號昭明太子
廟俗傳中秋日太子誕辰也周書蕭管昭明太子之
第三子管既與江陵構隙恐不能自固大統十五年乃
遣使稱藩於周請為附庸十六年周開府楊忠平漢東
太祖遂令假散騎常侍鄭穆及榮權持節策命管為梁
王魏恭帝元年太祖立管為梁主居江陵東城資以一州之
地管乃稱皇帝於其國年號大定追尊其父統為昭明
皇帝廟號高宗故文孝廟今俗亦稱高宗廟宏治府志
歙溪西昭明廟即梁高宗也里人謂郭西九郎廟蓋池
州之郭西有九郎廟此其行祠也

忠烈行祠 祀唐越國公汪華各鄉多有之鄉人稱為汪

王廟一在縣城中一在縣東南四十里靄岡一在東南五里橫岡一在縣西北七里黃陂之原一在縣西十里古築一在縣西十五里鮑村一在縣西二十里官路下一在九

都長甯里

汪越國公事蹟新舊唐書俱附見於王雄誕與杜伏威傳按越國歸欵於唐武德四年事也新書別無考核特據舊書小變其文改欵州首領為歙守而南板妄以守字易賊字且譌汪為江謬甚羅鄂州小集內汪王廟考實其辨納欵一條最為精確云願嘗以王廟會此邦踰五百年而民愛敬之久而愈新者不惟能出雲雨禦災厲亦由其起不失正道始終出於靖民故天下方亂則以身蔽六州之人及其粗定聞真王而遂歸之下方亂則心為天所相是以生享其祚而沒會其士以能悠久然則本意不關一民不煩一旅閒關自託於唐者乃王之節語明甚而舊書本紀不著歸唐月日新書雖於武德四

年九月甲子書降至列傳杜伏威遣王雄誕來伐又不著其已受唐命反更追書稱王時事遂使覽者徒見紀傳所書皆在四年因指為一事意王負固累歲而伏威雄誕以天子之命來討力窮勢蹙至是始降耳則與告此年然王送唐欵誠者豈不相戾耶蓋雄誕來伐雖亦以命告命以此月二十二日下則所謂九月甲子者月九日也出九月中而雄誕之來乃在是冬按資治通鑑王遣使歸唐載於九月而雄誕自來伐於十一月則是歸唐已受封拜而伏威雄誕自來伐於十一月則是歸唐歸之功天子伏威之黨疾王歸唐不出於己因襲之以為己功此淮陰繫已降之類初不害王出於己因襲之以為之屈於伏威雖出於不得已然彼方以行臺自名吾為國重使見處及貞觀之間典宿衛者二十年太宗遠伐委之筦鑰非夙嘉其節而深信其心何以及此告命所表雖漢甲令稱忠殆不若此之明也

五侯閣 舊在城南市心祀唐張許二侯賈南雷三將軍

因改儒學致仕宦余循者民許復春等捐貲移建二郎橋

上

新唐書云大中初圖巡遠霽雲像於凌煙閣睢陽至今
祠亭號雙廟云是張許二公白唐已稱雙廟韓昌黎從
事於汴徐親祭於其所謂雙廟者是也然唐祀止睢陽
今則大江南北幾於家祀戶禱蓋當時江淮之北實
二公之力史所謂以疲卒嬰孤墟強虜之喉牙使不
得搏倉東南者其功在生民何若也陝西糖坊街張公
祠有宋碑云唐封巡為三太子胡氏有李胡唐徽王之
後徽王為武后所害其子通真通靈匿於民間此又唐
通真三太子所由譌也
國朝會典載乾隆十二年封浮梁張巡神為顯佑安瀾之
神四十五年改司水張公之神嘉慶八年封丹徒張巡
神為顯佑安瀾甯漕助順之神浮梁故祀睢陽丹徒都
唐書張巡傳睢陽城陷巡與遠俱被執尹子琦以刃脅
降巡不屈又降霽雲亦不肯降乃與姚閻雷萬春等三

十六人遇害送遠洛陽至偃師亦以不屈死三十六人
姓名不傳又姚閻傳閻素善巡及為城父令遂同守睢
陽累加東平太守巡之遣霽雲萬春敗賊於甯陵也別
將二十有五其後皆死巡難四人逸其姓名而列名傳
中之人亦無賈姓者五侯當為張許南雷
姚趙府志云賈南雷三將軍未知何據

周宣靈王廟 一在城東門為周王閣 一在城郭門外一

在縣西北規溪 一在縣西古築 一在縣西南紅廟 一在九

都長甯里

神名雄改名繆宣臨安新城太平里人宋淳熙十五年
戊申三月四日生幼孤事繼母孝遇仙授以方術家貧
賣椒以養會歲疫食其椒者病皆已後自衢歸舟阻鷓
鷓灘聞母訃哀痛急欲歸破浪而行為水所沒其屍逆
流至衢識之者出其屍香聞數十里眾驚為神就肉身
斂布加漆廟祀於衢城西端平改元初請於朝封為廣
平侯屢著靈爽嘉熙二年理宗謝后病眾醫莫治有士
人自稱周某藥之而起已而不見淳祐元年乃進封護

多系志

卷十一

政事

祀典

六

國廣平正烈宣靈王自是至今廟祀徧於江浙或以為晉周孝侯處者誤也

劉猛將軍廟 在城南門外乾隆三十一年知縣孫維龍

重建城南舒世求捐地

近代劉猛將軍之祀不知所自康熙二十五年江蘇巡撫湯文正公城隍廟大宗伯溥行疏毀吳下五通五顯劉猛將五方賢聖等淫祠勒石上方山且通行直省矣至康熙五十八年直隸總督李維均為守道時復祀之自云五十九年扶乩虔請降靈至雍正二年以其事上聞降靈之言曰元指揮吳川劉承忠其言荒誕無徵不足辨或又以為朱紹興中進士金壇劉宰按劉宰乃宋史有傳者生平多惠政然無捕蝗之事且作尉時息巫風禁妖術居鄉白於有司毀淫祠八十四所史但稱其飄然遠引鴻飛冥冥而已考怡菴雜錄云宋理宗景定四年封故提舉江州太平興國宮淮南江東浙西制置使劉錡為揚威侯天曹猛將之神有敕書云飛蝗犯境漸倉嘉禾賴爾神力掃蕩無餘

論建劉猛將軍廟蝗不為災十一年論徧建又姑蘇志以為武穆之弟名銳者錡諡武穆盛孝廉百二考核頗詳

靈惠廟 在縣西十五里上堂山祀胥公禱雨有應宋乾

道時敕封善應侯 舊志俱誤作宿熙間今據廟碑改正見藝文志俗稱胥王廟

薛公祠 在縣衙東廡唐廣德三年建祀縣令薛公稷宋

端平改元知縣舒泳之移於大門內並祀縣令鮮于公侁

董公祠 在縣北梓路寺之東廊祀明都撫董興以禦寇

功也有祭田九畝正統八年知縣胡拱辰為文祭之

胡公生祠 在縣北明成化閒邑民懷知縣涪安胡公拱

辰德政立生祠祀之太常寺少卿劉宣記正德丙子移建

舊儒學基

董公祠 在縣署東祀知縣董復

賴公祠 在縣南郭祀知縣賴暹

四賢祠 在城東郭祀知縣杜銓劉檟魏元吉周舜岳邑

人許天贈記

趙公祠 在縣南魚亭驛祀知縣趙三極

名宦祠 載學校志

胡太常祠 在縣東南五里梁胡明星為太常卿世居橫

岡穿二渠導城北溪水灌田千餘畝鄉人德之為立祠於

橫岡元初裔孫京重建明遠孫伯安以佐暨子孫相繼修

葺又縣城桃源門內有胡公祠亦胡氏子孫建明裔孫仲

賢重建

郎官廟 郎官名顯濟助父明星穿渠利民相傳祠元初

郭隅王善翁號半段者捐地倡眾立廟於聞琴社前裔孫

胡仲賢塑像後王懷德遷建於宅基之北東向後圯正德

初王張顯率眾新之郎官胡名文煥顯濟蓋廟稱也

褒忠廟 在縣北二十五里祀宋盧諫議臣忠端平三年

省劄據盧汝昌狀送本縣立祠仍賜廟額明成化閒裔孫

得序率族重建尋壞宏治三年志義志輔如壘世傳等又

葺新之

鄉賢祠 載學校志

忠義孝弟祠 載學校志

節孝祠 載學校志

五郎廟 在縣北宋建載祥符經

相傳汪越國公華有將日石五郎殺賊有功土人為立廟

石信將軍廟 在縣北又稱孚惠廟

神為信州石敬純乃東晉時前趙之從子為父報讎山為鳴震故信人祀之宋時封至八字王元至大三年改封明仁廣孝翊化真君俗稱石信將軍

聖母靈祠 唐時建在縣南龍尾山下明天啟四年甲子

邑人余瀚等二十人重建教諭程復心記

國朝祠圮池淤嘉慶九年甲子桂林程氏復即舊址構祠

濬池教諭徐奔韓記俱見藝文志

祠祀碧霞元君按泰山碧霞元君祠宋真宗時勅建因醴泉而設本名昭真觀明成化時改曰碧霞靈應宮或云是泰山神女博物志云太公為灌壇令文王夢婦人

自稱泰山神女嫁為西海婦欲東歸因灌壇令當道不敢以暴風疾雨過是也又有天后五代末閩王女或云

宋都巡檢林源女紹興時以靈感封夫人進妃號元至正十八年封輔國護聖庇民廣濟福惠明著天妃明崇禎十三年改封天仙聖母清甯普化碧霞元君復於普

國朝康熙十九年封護國庇民妙靈昭應宏仁普濟天妃

然祠在東嶽行祠後又地有泉出為池則又似是泰山神女二者疑莫能明也

三郎廟 在縣西二十里西武嶺下

宋朝會要云炳靈公廟在兗州泰山下即泰山神三郎也後唐長興三年詔封泰山三郎為威雄將軍宋大中祥符元年十月封禪畢親幸泰山三郎廟加封炳靈公

五溪大聖行祠 在縣東北每歲禱雨之所久廢明洪武

十三年夏重建

五顯行祠 一在城隍廟右一在東嶽行祠右一在縣北

謝村一在縣東南七里石

五顯廟又名五通廟唐光啟二年婺源王瑜者一夕圍中紅光燭天見五神人自天而下導從威儀如王侯狀曰吾當廟食此方福祐斯民言訖升天去明日即其宅為起廟祈禱立應聞於朝累有褒封宋大觀三年賜廟額曰靈順權邦彥為記宣和五年封通顯侯通祐侯通澤侯通惠侯通濟侯故稱五通高熙元年改封公爵曰顯應公顯濟公顯祐公顯靈公顯甯公嘉泰二年特封王爵曰顯聰王顯明王顯正王顯直王顯德王故又稱

五顯遞加封至八字王宏治府志引祖殿靈應集所載甚詳據此則五通五顯可合而一也然陶及申筆獵云五顯即五帝實司五行避帝稱聖者其諸神之通謂也明興肇定祀典南京十四廟有五顯靈官秋季致祭此神祀所由著浴及郡縣逮於民間而不知者妄以五通例之據此則五顯司五行為天下之正神與五通有別國朝康熙二十五年江蘇巡撫湯文正公斌奏燬五通五顯劉猛將五方賢聖等淫祠勒石上方山上且通行直省

周翊應侯祠又名靈順將軍祠 一在縣東葉村一在縣

西北橫山一在縣南胡村一在縣東巖村朱春奇春遇春

光捐田重建

周侯諱雄信州玉山人五顯之從神宋端平三年加封翊應將軍淳祐四年封翊應侯寶祐五年加封翊應助順侯○按侯姓諱與周宣靈王同見宏治府志或係後人展轉訛錯也

祠堂

今世士大夫家廟皆曰祠堂先王之制自天子至於官師皆有廟君子將營宮室宗廟爲先居室爲後諸侯不得祖天子大夫不得祖諸侯禮有定制大夫三廟一昭一穆與太祖之廟而三士一廟庶人祭於寢而無祠堂之名東坡逍遙臺詩自註云老子祠堂在開元此或後人因其葬處爲之然王逸序天問云屈原見楚先王之廟及公卿祠堂畫天地山川神靈奇詭之狀因書壁而呵問之則戰國末已有稱祠堂者矣漢書張安世及霍光傳皆云穿復土起冢祠堂蓋其時祠堂多在墓地司馬溫公謂漢世公卿貴

人多建祠堂于墓所在都邑則鮮如成都城外諸葛祠堂
蓋一二而已後漢書巴郡太守在任十七年卒夷人愛慕
送其喪歸詔書褒美爲立祠堂魏略明帝東征過陸賈祠
堂詔埽除有穿漏者補治之北史崔士謙爲荊州刺史及
卒闔境痛惜之立祠堂四時祭享周書司馬裔卒家室卑
陋喪庭無所詔爲起祠堂此則不在墓所矣迨唐以後士
大夫各立家廟文獻通考唐制一品二品四廟三品三廟
五品二廟嫡士一廟庶人祭於寢及開元
定禮二品以上四廟三品三廟三品以上有兼爵者亦四
廟四廟有始封爲五廟四品五品有兼爵亦三廟六品以
下達於庶人祭於寢天寶十載京官正其四品清望及四
品五品清官聽立廟勿限兼爵雖品及而建廟未逮亦聽
寢唐世所傳家廟碑先廟碑之類復稱廟罕有名祠堂者

宋史宋庠嘗請設羣臣家廟

其言曰慶歷元赦書許文武官立家廟而有司不能推述

先典因循顧望使王公薦享下同委巷衣冠昭穆雜用家人緣偷習弊甚可嗟嘆請下有司論定而議者不一卒不
果王曙亦奏請三品以上立家廟復唐舊制文彥博亦請

定羣臣家廟之制蘇頌曰士大夫有田則祭無田則薦今

不能有土田請考唐人寢室燕饗儀止用燕器常會皇祐

中遂著臣下立廟是自唐迄宋不復以祠堂爲名近世祠

堂之稱蓋起於有元之世考元史仁宗建阿朮祠堂英宗

建木華黎祠堂朝廷所建亦以爲名則士大夫私廟可知

矣明初品官廟制未定大明集禮權倣宋儒家禮祠堂之

制奉高曾祖禰四世之主亦以四仲之月祭之又加臘日

忌日之祭與夫歲時俗節之薦享至若庶人得奉其祖父
母父母之祀已有著令而其時享於寢之禮大概與品官
略同

欽定大清會典凡品官家祭之禮於居室之東立家廟一
品至三品官廟五間中三間為堂左右各一間隔以牆北
為夾室南為房堂南檐三門房南檐各一門階五級庭東
西廡各三間東藏遺衣物西藏祭器庭繚以垣南為中門
又南為外門左右各設側門四品至七品官廟三間中為
堂左右為夾室為房階三級東西廡各一間餘制與三品
以上同世爵公侯伯子視一品男以下按品為差等八九品官廟三間中廣左

右狹階一級堂及垣皆一門庭無廡以篋分藏遺衣服祭

器陳於東西序餘與七品以上同在籍進士舉人視七品恩拔歲副貢生視八品

堂後楹北設四室奉高曾祖禰四世皆昭左穆右妣以適

配南嚮高祖以上親盡則祧由昭祧者藏主於東夾室由

穆祧者藏主於西夾室遷室耐廟悉依昭穆之次東序西

序為耐位伯叔祖之成人無後者伯叔父之成人無後及

其長殤十六歲至十九歲者兄弟成人無後及其長殤中殤十一歲至

十五歲者子姓成人無後及其長殤中殤下殤九歲至十一歲者皆

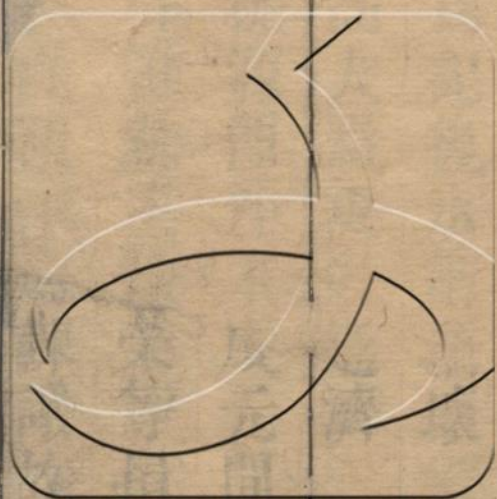
以版按行輩墨書男統於東女統於西東西嚮凡庶士貢

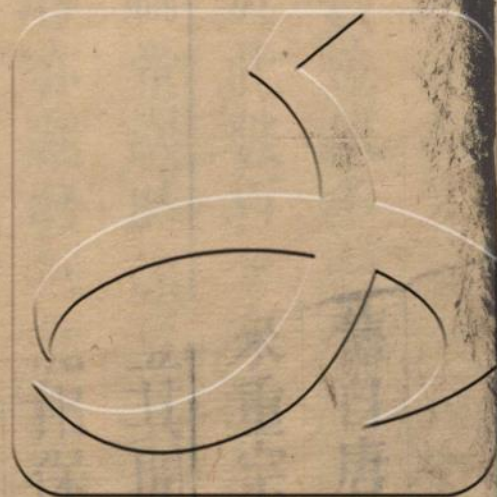
生員有頂帶者家祭之禮於寢之北為龕以版別為四室奉高曾

祖禰皆以妣配位如前儀南嚮設香案總一服親男女成人無後者按輩行書紙位耐食男東女西相嚮事至則陳已事焚之不立版此則

國朝之定制也新安家多故舊自唐宋以來中原板蕩衣冠舊族多避地於此數百年來重宗誼講世好上下六親之施村落家構祠堂歲時俎豆其間小民亦安土懷生雖曩日山賊土寇時亦竊發猶能相保聚焉祠堂始載於嘉靖府志云宗祠以奉嘗祖禰羣其族人而講禮於斯迺僅見吾徽而他郡所無者故著之今修輯府志檄取六縣宗支祠堂覈載入志意良厚也黟當遵其例分都采訪開載亦考氏族之一助云

府檄至適黟志已成將覈送登府志以俟補棗





橋梁

戊己橋在縣城北門外宋淳熙戊戌縣尉李稱建明嘉靖

戊子年圯己丑浙人江山謫黟簿復率耆民余枝華汪

隱等建石橋為記後水衝橋壞國朝乾隆十九年余

種德獨建加高大焉更名通濟

東溪橋在縣治桃源門外宋慶元間建明正德初邑人胡

永固王仕端程維銑王張榮等捐貲重建

駟車橋在縣北三十里宋盧諫議故居祠前歲久傾圯明

宣德成化宏治閒其裔孫得辛得序志良志輔世真等

相繼修造

雙溪橋在城西三里宋元符閒黃陂汪維佐建上覆以屋
名利涉橋歲久傾圯明汪志善造始更今名迨後又圯

國朝乾隆五十九年汪廷熾重建

侍郎橋在縣西汪侍郎墓側裔孫顯濟建

乳川橋在縣東界首鋪下邑人汪顯濟建

里溪橋在縣西北十里汪顯濟建

景星橋在縣西北十五里奕村明初里人李金祖等建成

化閒李原用等重修嘉靖辛丑水冲原用孫子鉅等重

建辛酉復水冲曾孫伸等復建

王甯橋在十二都明宣德二年里人程思義建

嘉靖府志作楊迎橋

規溪橋在三都規溪口邑人汪志震募建

長甯八橋在九都長甯里吉陽水繞流里中兩岸民居稠

密每支木橋多處以通往來明成化四年里人大賓舒

志道捐金倡率建石橋八道曰通震橋曰舒家冢前橋

曰黃絲坎橋曰西村下橋曰朴樹灣橋曰姚家突橋曰

岩山坑橋曰中村橋并刻石於顯濟廟東列各人出金

穀之數於下都門程御史宏記

古樓橋在九都吉陽水由此出明成化時里人大賓舒志

道建并建亭祀神於上 國朝乾隆五十三年及嘉慶

五年蛟水大發兩岸崩塌而此橋屹然獨存僉以為神

之靈云

靄山寺橋在縣東南二十里寺僧信旻募建

靄岡橋在縣東四十里見明宏治府志 國朝乾隆五十

三年蛟水冲圯嘉慶二年西遞胡學梓重建

萬春橋在十都夾溪村口通太平大路明正德間村人盧

克實建造

巖村溪橋在九都朱村明正德間里人朱萬碩等捐貲同
建 國朝順治間朱應極重修

古來橋在六都西遞村頭東有井曰古來井以井名橋明
天啟年閒建

西遞橋在西遞鋪西遞之水由此出

梧賡橋在西遞村口乾隆四十八年胡應海應鴻重建

挹秀橋在縣南十里石山黟之諸水所匯也 國朝順治

十年知縣竇士範勸紳士余起光汪瓊吳經世捐貲建

造竇士範記乾隆三十四年瓊後裔監生汪櫛汪佐庠

生汪德景等重修知縣林遷記見藝文志

古築橋在縣西十五里舊架木明永樂間里人建石橋

梓桐石橋在梓川明宣德間里人余富宗建

東門橋在縣治東門外明九都舒文英募建 國朝康熙

戊戌蛟發傾壞雍正乙卯族孫德兆獨建乾隆丙辰夏

橋復圯德兆復竭力重建丁巳告成知縣黃家甲作記
顏曰永吉勒碑橋側

潘山橋在縣東南十里潘山明致仕知縣吳景溫建又甃
路十里

文孝橋在縣南五里明邑人程維錄維銑建

大石橋又名古槐橋在九都朱村橋頭古槐一株係宋朝
遺植里人朱萬碩建朱應極重修

鳳凰橋舊名橫岡橋在縣東南五里爲闔邑通衢舊有石
橋久圯乾隆二十七年知縣孫維龍捐俸紳士汪元佑
胡丙培余廷俊等樂輸重建在鳳凰池側更今名

陳閭橋在縣西十里舊係木橋邑人王懋德募建舒吾賢
等繼修懋德姪仁榮僧見朗募邑紳程天瑛等建造石
橋乾隆五十三年蛟水壞古築孫洪維重修

濟川橋在縣北五里舊名登津邑人江長卿重建

橫江橋在縣南五里

匯源橋在六都西遞雙溪口因雙溪聚會而名

高橋在二都蓬廈村東里人郡庠生江鉞建

葉聰橋在五都南屏葉思聰建并置路

雙溪橋在九都

鍾淑橋在泉山里西

萬壽橋在九都

古溪橋在九都

雙溪橋在七都

永濟橋在七都魚亭其地為數省往來通衢溪河湍急舟

楫難渡舊有橋名永濟後改名魚亭橋久圯乾隆二十

四年里人楊乃賢捐貲二千餘兩興建乃賢死其子天

培加工續成仍名永濟

彩虹橋在十一都盧村駟車橋之下為通衢大路乾隆二

十五年盧氏褒忠祠支裔眾建

采虹石橋在三都百戶村前乾隆三十四年里人王應超

建

龍蟠橋在二都橋之右有蓬墩圓如珠故名乾隆三十五

年二都眾姓重建更名廣濟勒碑橋側

月塘橋在五都大路乾隆四十二年監生黃善培建五十

三年重建

通濟橋在魚亭洲左舊有木橋每為春潦漂蕩行人苦之

乾隆二十七年知縣孫維龍捐俸並勸紳士樂輸改建

石橋與永濟橋並峙兩橋之間為中洲五十三年大水

中洲廬舍漂沒西遞胡學梓及魚市士商重修接兩橋

為一橋

接武橋在縣西十五里赤嶺之水自南而北注於武水因以名焉乾隆五十三年蛟水衝圯官路汪姓同山日潘姓王姓重建

匯東橋在二都江村之南衆建通甯池大路嘉慶元年里人江良弼造來儀亭於橋南并置產夏水冬湯以濟行人

蜀川橋在二都蜀川因名

潯陽橋在縣東南十里新路嘉慶二年六都橫岡候選訓導吳燾建

萬年橋在於十都奇墅嘉慶三年韓善樂重建

樂成橋在三都古登津木橋之下向有木橋以通大路屢被夏潦所壞嘉慶四年秋邑庠生何學摺倡率族人建造石橋

萬松橋在五都萬松亭北嘉慶七年南屏葉氏建桐城姚郎中鼐記

風義橋在十都萬村嘉慶八年韓愛敬等衆建

西干橋在縣西南五都西干嘉慶十一年南屏葉氏建

中河橋在二都蜀里嘉慶十三年里人江周元妻節孝胡氏建

迎靄橋在六都上川水口嘉慶十六年里人胡德亮妻節

孝徐氏建

潭石坡橋在二都里人程姓建

黟縣續志

道光五年

橋梁

癸酉橋在八都潭口嘉慶十七年邑紳西遞胡尙燿造

古槐橋在九都朱村嘉慶十九年洪水衝圯朱振巽朱作

楹合族人重建

葉村橋在八都明季里人合貲建造東岸有亭亭後建廟

奉關帝神像立會以永修橋之費

一中橋在八都葉村明宏治間楊彬建 國朝順治間楊

于激修嘉慶元年楊載德重修

亭宇

多孫讀志

卷五

橋梁

亭宇

東文嶺頭亭前明朱思信造道光二年朱作楹重修
福墅亭在東鄉孔道前明朱正心造

塘塌

水利關農田之大者古人所以重溝洫也清熙志黥之吉
陽水漑田四十四頃章水漑田十一頃孫志云十五頃橫
江水漑田八頃牛泉水漑田三頃孫志云二頃依古則黥
田六十六頃今則六十九頃而黥自經界以來除地山塘
外田一千二百十九頃有奇是豈天地自然之利哉不與
水爭地者乃能得水之利黥水源高塘塌瀦水行水俱易
顧人力勤惰何如耳塌下必有水道或因之爲水確視操
礎曰之工者十倍也且以洩急漲俗有公約三時漑田冬
日歸確此議關於民生不可搖者稽之於古宋清熙閒黥

場一百九十處元延祐閒塘一頃四十一畝半明時改科塘僅一頃二十七畝

國朝塘額一頃八十一畝有奇其中淤濬無定均視其時之所便要既舉之則莫可廢也故前志俱錄舊文今從其朔明嘉靖府志始詳塘場之名以之為本後所增損隨條附載其効上勝入場南湖入塘取貴田功云爾

宋場一百九十處

元塘六所場一百六十五處

明塘七所場一百七十二處嘉靖四十五年所定載者著

錄於左而詳其附著焉

一都李坑塘趙志王志孫志李坑張家背塘 麻榨塘 深田灣

塘以下乾隆三十一東嶽坑塘 石門下塘 江柏山塘

上巖頭塘 上壠塘 長窰塘 瑜村塘有亭前

塘 大路下塘 牛屎壠塘 塘坵塘 石村塘 大

寬段塘有五田段塘 亭前塘嘉慶十六年定載

二都井坵塘俱乾隆三十一年定載嶺下塘 軸上塘 三元橋

塘 上元坵塘 後山塘

三都後山塘順治十二年改入二都下村口塘 林前塘 百戶

塘 黃陂頭塘 上村塘 深坑塘 後深坑塘 中

村塘 四眼塘以下嘉慶十年定載泉窠 李青田塘

四都新田塘 俱乾隆三十一年定載 新田舍塘 荷村塘 胥王

廟塘 百尺段塘 大路上塘 百石塘 古築塘

路下坵塘 三郎廟塘 泉水塘 下江村塘 烏潭

塘 嘉慶十六年定載

五都余村塘 俱乾隆三十一年定載 前塘 黃柏塢塘 石門塘

大坵塘 下塢塘 坵裏塘 金朱里塘 橫山塘

上西坑塘 山塢降塘 山木下塘 塢口塘 閘

場塘 胡村塘 墳林墾塘 上橫路塘 老鷓井塘

紅廟塘 小塢塘 前山塘 大塢裏塘 漸水田

塘 淺埤塘 以下嘉慶十六年定載 牛路塘 胡婆井塘

六都長演嶺塘 前段塘 以下乾隆三十一年定載 中田塘 外段

塘 坦前塘 石頭坦塘 珠林下塘

七都巖下塘 俱乾隆三十一年定載 靄江塘 札坑塘 李村塘

金林塘 喬嶺塘

八都潭口塘 俱乾隆三十一年定載 葉村塘 朱坑塘

九都長豐塘 俱乾隆三十一年定載 村口塘 中田塘

十都李田塘 橫降塘 以下乾隆三十一年定載 門背塘 村口塘

大坵塘 宏村南湖 嘉慶十六年定載 明萬曆丁未鑿

十一都石鼓段塘 俱乾隆三十一年定載 宏村口塘 際村口塘

山背塘 山後塘

十二都上大塘 西山下塘以下乾隆三十一年定載 下田塘 雙塘以下嘉慶十六年定載 籬塘 冷水塘

一都廟前場 魚鱗場 厯下場 井林場 新田場

龍潭場 城北場 上寺場 下寺場 東門場 王

三場 石場順治十二年定載 古田場康熙三十二年府志定載乾隆三十一年

改入 効上勝嘉慶十六年定載 乾隆 江柏山場宋

二都 圖經云梁普通六年胡太常明星里居過黃姑聖見郭

外多 荒田未闢詢之云不通溝洫也明星惻然親究水

源傾 費募工穿二渠約十里許導城北溪水逶迤而南

溉田 千餘頃實志名宦傳云明嘉靖間知縣周舜岳於

城西 北二里築堤禦河患即係此場於江柏山穿堤入

城之 處在城內曰橫溝一曰淮溝或曰淮渠所謂黃姑

聖今 橫岡也嘉 瑜村場嘉慶十六年定載

二都桂場 規場 莊前場 道士場 開干場 高園

場 柴場實志王志作紫場 大樞場 古樓場 天井場

王田場 胡村場 村前場 邵家場 赤土場 新

溪場 金家場 江家場 規坵場 車頭場 三郎

場 西門場 李樹場 古田場乾隆三十一年定載 社下場

以下嘉慶十六年定載 魚塘古場 腰場

三都降下場 三十五工場 黃陂場 沙園場 汪光

場 古場 青山場 烏石場 黃陂場重名 旱溪場

橫山場以下嘉慶十六年定載 根脚場 假山場 塘下場

此係 章水 新坵場 魚鱗場 頭場 井林場 老鷓場

政事 塘場

塘下場此屬 莊金場 新坵場重名 頭場重名

中場 培下場 獅子石場 棊盤場 金鷄場

四都鮑村場 石場 鴉頭場 苦竹場 楊村場 尖

坵場 新田場 楊湖場 楊田場 胡坵場 牛角

場 鯉魚漲場以下嘉慶十六年定載 千金場 麻石場 楊

林場 壠裏場 橋下場 魚塘場 小段場

五都莊墩場 楊田場 葫蘆場 小場 徐場 榨木

場 天功場 吳村場 溪北場 柴場舊俱作柴今依趙府志及

孫志 新田場 三百場 高橋場 廟背場 閭場

豬頭場以下嘉慶十六年定載 楊樹場 天竹場 巨角場

車公場 查場 道士場 社公場 石橋場 小圳

場即高 碓場 塘場 月邱場 山嘴場 尺四場

六都胡村場 胡大場 倪村場 胡場 查場 膳庵

場 查下場 蘆樹場 蘭家場 石場 胡場重名

開干場 遶墩場 塘場 南山場 汪漆場 南山

下場 新田場 湯田場 石燕場 湯田上場 曹

成場 石場重名 黃家場 大垣場孫志 車田場

四百八十工場 石場重名 史文保場康熙二十二年定載 葫

盧場嘉慶十六年定載

七都汪村場 林場 葉場 謝家場

八都裏場 吳田場 嚴坑場 孫志嚴坑 楊柳場 陳場

張場 良場

九都古場 村前場 辛場 白沙場 烏石場 東山

場

十都壙坵場 達麥場 郭漆場 李家場 村口場

車定場 東山場 桂坵場 和尚場 雙場 十二

場 柘樹場 苦竹場 石場 西場 六畝場 叶

里場 橋下場 胡隆場 郭大坵場 江家場 石

場 重名

十一都高場 郭大坵場 橋頭場 大場 中段場

葉村場 小坑場 吳村場 黃泥場 岡堀場 下

場 楊柳場 郭坑場 小場 考溪場 橫塘場 嘉慶

十六年定載

十二都中場 汪場 廟場 楊家場 胡家場 程家

場 朱家場 何村場 高場 補林場 顧家場

何家場 汪王場 南渡場 小風場 廟前場 霍

溪場 賞坑場 葉村場 高場 以下嘉慶六年定載 朱場

插埤場 竹林場 梘場 黃泥場

附禁租山開墾示

為曉諭租山情弊嚴行禁約以全地利以安民業事照得郡境多山近有外縣民人租賃開墾搭棚居住日久蔓延賴租抗贖構釁結訟滋生事端最堪痛恨前奉

撫憲委員清查飭令各棚滋事者退山回籍於諭令改
 種蔬果茶柯樹木不得各種植苞蘆亦不得再行召租開
 種於專定科條如有公共山場一家私召異籍之人搭
 棚開墾即照子孫盜賣祖遺祀產例分別軍徒承租之
 人亦照強估官民山場例擬流為從擬徒在案誠恐偏
 僻鄉愚未及周知悞罹于法且本縣深悉租山之由備
 究墾山之弊必須拔其根株抉其源委庶可永行禁止
 其保安全查境內大山多係各族祠產在安分者原不
 欲將公山出租而族中支丁有無賴不肖之徒妄圖私
 利勾串外來棚民潛行立約租與開墾及族眾知覺錢
 文已被其花用無能措贖而棚民以租約為憑硬行盤
 踞即呈控到官亦得藉詞捏誣不肯退租愚民圖利忘
 害冒昧租山積習相沿率由於此殊不知山既被墾為
 害滋多試為爾等歷歷數之山下成熟田畝多被沖壓以
 暴雨沙石滾下其勢猛悍山因此故其為農田害一也
 致失業邑境內現有虛糧或因此故其為農田害一也
 山坡溜水由澗達溪墾後夾沙帶石壅滯灘河舟楫難
 行竹簾亦碍其為水道害二也
 租必係素性兇頑為族人所共惡亦善類所同畏即結
 成訟案尚多狡展將成百世之仇竟忘一本之誼其私

國

產出租者鄰右亦皆飲恨結怨日深流毒滋甚其為人
 心害三也棚民種植山場雇用工人均係外籍流民奸
 良不一或結黨逞兇或糾夥肆竊該棚民不能約束明
 知故縱且有結黨逞兇或糾夥肆竊分賊者其為地方害四也
 凡山皆可封殖栽松種竹土石自固利益自多今乃棄
 之外人失其本務租價有限收贖無期忍使祖宗遺產
 變為棚民世業在人之利日增即為己之謀日蹙其為
 民生害五也

法

法具在亦憲典共遵棚民何難驅逐頑梗何難懲治
 但乎日則地保為之容隱臨事則差役不善緝拿在官

長

長素尚精明者自能究辦倘稍涉因循者便致顛預實
 由租山之人致此宕案之弊除現在嚴查保甲稽查有無績

悉

悉其情必將永革其弊除現在嚴查保甲稽查有無績
 增棚民於會否改種蔬菓樹木按例究辦驅逐外合先

出

出示曉諭為此示仰居民及棚民人等知悉自示之後
 爾等各棚民務須安分守法遵照憲諭改種蔬菓茶

柯

柯樹木不得仍種苞蘆其與原業主爭訟滋事者立即
 退山回籍不得恃強霸估籍端逗遛亦不得窩匪滋事

擾

擾害地方倘敢違一經告發或被訪聞定行提究遞
 籍至爾等居民亦宜共保祖產以靖地方倘有將公共

籍

籍至爾等居民亦宜共保祖產以靖地方倘有將公共

多

多係志

政事塘場

山場私召異籍之人搭棚開墾者許該族保人等據實
 赴縣稟究一面即赴該山向租賃人民理論立阻開墾
 於將私租頑丁公同押帶赴案以憑追價懲治其有將
 已產召異墾種亦許保鄰人等協同攔阻立即赴縣具
 稟以憑嚴拿按律究辦如該族保狗情匿報一經察出
 必科以應得之罪如此明示禁條共昭法守庶山不墾
 而農田無礙沙不壅而水道常通戢鬻凌則人心日涸
 禁窩匪則地方甯靜其害即永享其利何所憚而不為
 爾合境民人共社其害即永享其利何所憚而不為何
 所徇而相忍本縣言之既切行之必誠慎毋陽奉陰違
 自詒伊戚各宜凜遵切切特示
 嘉慶十六年七月二十八日
 附禁開煤燒灰示
 為嚴禁開煤燒灰以彰地治以順輿情事照得本縣前因居
 民棚戶賃種苞蘆會經出示永禁茲據原任河南靈寶
 縣盧宦偕各都紳士公同具稟據稱租山情弊苞蘆之
 外漸至開煤呈請永遠示禁查本邑山川逼側地利本
 無不盡山業止蓄草木自古不問煤苗誠恐逾格搜求
 必致利小害大詎近有外來客民妄思開採本縣原有
 訪聞正欲嚴禁茲特詳其利害愷切示諭在無知之徒

希冀藉石燒灰不費資本勢必勾串外來民人搭棚居
 住日致蔓延構釁滋訟事必不免此猶可以官法治之
 而民閒之實被其害者更不止此大抵開煤之害與種
 苞蘆無異山經開挖沙石滾下沖壓田畝同一害農田
 也壅滯灘河同一害水利也境內田少山多貧民惟藉
 樵採每日負薪易米以資口食即婦女挑柴為生者亦
 復不少若燒石灰盡用煤石則買柴者少貧民生計更
 絀新開煤洞土石多有關於民命其尤重者邑境山環水
 抱或齒日繁生計亦裕間值歉歲尚義成風亦多賙卹
 皆由地氣完固故民風不至澆漓一經開煤燒灰一山
 灰用兩山之石山多被鑿地脉重傷甚或開挖之處逼
 近墳塋更於土俗風水有礙凡此數害與爾合境民生
 風俗實有關係一時受愚不知後且追悔無及非但糾
 夥滋事重干法紀必不能倖邀寬宥也本縣洞悉其弊
 定當嚴杜其端為紀必不能倖邀寬宥也本縣洞悉其弊
 有私行出租開煤者該族立行稟究其將已產開
 採燒灰亦非一家獨力能辦其為糾約外人等指名首
 實與租山搭棚一家獨力能辦其為糾約外人等指名首
 將該山封禁照棚一律犯禁亦詳辦自示之後倘或互
 政事 塘竭 罕

隱致被訪聞除懲治地保外該族鄰亦難辭咎如此預
立明示永行禁止以全地脈以保民命以安恆業以息
訟端水利農田咸無妨礙本縣念地治之重體與情之
公凡所以為爾民計長久者實本區區之誠令有必行
禁則必止既禁租山以飭其既往更禁開煤以杜其
將來慎毋陽奉陰違致干咎戾各宜凜遵切切特示

嘉慶十六年十月二十八日
附乾隆四十六年知縣顧保縣龍脈示

為懇恩給示永禁保縣龍脈事據闔邑士民人等具呈
詞稱緣邑城縣治泮宮來龍發脈於西北三都十二都
交界地方土名芙蓉障山下由此起落東氣深田坑穿
田過峽展嶂聳頂鋪下五通殿數里平岡歷黃土嶺新
亭汪王亭發龍壘白沙嶺等處起伏曲折以至東嶽山
頂左邊落脉城南入首轉拆主簿墩而建縣治前起洋
宮自發脈至此一帶十有餘里皆屬縣龍實闔邑官民
紳士命脈之所關也因有江西密匠鄉國仲等於芙蓉
障山下窩僻之處縣龍正身地方覓租北向地業將來
龍山塆劈入造窰燒磚火灼龍脈又在來龍山上塆下
租挖泥土做造磚瓦有大小數壠今春二月生等為禁
深田坑縣龍過峽護石始見鄰國仲開窰挖泥之處大

有傷害一邑縣龍理阻如故呈控案下恩蒙訊明鄰國
仲燒窰地方有關縣龍筋押鄒國仲將窰拆去地業交
還汪姓取遵在案因憲斷煌煌伊今已將窰座拆毀除
去燒挖縣龍禍根闔邑士民無不感戴但恐以後歷年
漸深民間罔覺或有仍蹈前轍禍害復生猶為不便惟
叩給示勒石嚴禁此邑龍脈庶可永保無虞為此環籲
乞憲天永施洪恩廣被一邑賜准給示嚴禁縣龍自發
脈以至入首其中前項等處地方南北兩向有關縣
龍之處俱永遠毋許開窰挖害鑿挖石土再此一帶亦
南向護山若種山藥種苕及理苕窖掘下泥土甚深亦
有傷於龍脈伏乞示俾同勒石嚴禁則邑城縣治洋
宮龍脈永賴我憲天之福庇而闔邑士民載頌德政亦
同堅珉以不朽矣上呈據此除批示外合行給示勒石
永禁為示仰闔邑諸色人等及各該處業戶知悉爾
等遵照呈內所載前項各土名地方以及南向護山北
向至河俱屬有關縣龍之處永遠不得自行出租與人
開砌劈挖泥土燒造磚瓦附近居民亦不許鑿挖有關
縣龍石土於種山藥種苕埋苕窖等項損傷龍脈一概
禁止自示之後如有違犯許該地保指名赴縣稟報以
憑嚴拿從重究處倘該地保扶同庇匿一經發覺定行

政事 塘塌

一於重處不貸各宜凜遵毋違特示
 附嘉慶十年知縣蘇禁水口燒煤示
 為顯恩示禁以保水口以安萬民事據
 何瑞龍監生吳洪監生許俊余種德堂
 經堂胡旌義堂胡德藹江咸正堂江元善
 何成教堂王世祿堂孫尚古堂汪世德堂
 尚忠堂吳德本堂余敦善堂葉敘秩堂胡承
 綸堂胡敬愛堂胡常春堂吳至德堂胡承
 堂崇德堂許敦倫堂余敦睦堂詹吉慶堂
 胡敦厚堂余德慶堂吳希元吳川如汪拱
 堂胡世義堂王三槐堂余興仁堂吳培德
 胡敦睦堂胡紹文堂舒序倫堂舒光裕堂
 源為閩邑關欄水口生於斯者藉為保障
 墓如鱗陰陽二基兩相利賴以故建文峰
 以壯觀瞻實為萬民培命脈近有李大坤
 肥已罔顧億萬生靈招納外民汪賓等入
 值前憲公出迫稟捕主雖蒙訓諭坤等知
 復遂巡境內勾誘附近有山之家重貲租
 復然切異民逼處滋事邴邑幾釀大案賴
 煩各憲嚴禁

始得敘迹安甯况生等合邑命脈攸寄豈
 若不顧恩示禁竊恐涓滴成海星火燎
 人效尤或開墾鑿石或租種苞蘆草木不
 一邑之生靈受害萬家之祖墓皆賓等之
 強主弱踏前輟貽禍無窮皆賓等之為
 福菴民幸樂生環叩憲大父師樹千年之
 之生民恩賞示諭內外民人毋許入山一
 永禁百世感恩上稟等情到縣據此除飭
 訪汪賓等如敢逗畱在境即將嚴禁為
 坤等一併提究外合行出示嚴禁此示仰
 人等知悉嗣後毋許在桃源山地鑿石
 蘆等情倘敢違許該捕保卽刻指名赴
 差拿究處本署縣言出法隨決不稍寬
 特示

祥異蠲賑

古稱祥異必應於政事聖人之教應天以實故有祥有蠲有異有賑不必盡備災之舉也黟雖小邑遭逢

聖代取下有制加以

慶典普麻偏災予復

恩綸登沛民氣和矣天人之際於斯可見敬輯之著於篇邑中惠濟之舉亦附著焉

吳赤烏六年春正月白虎見

唐元和三年旱饑

宋嘉定十四年頒慶元寬卹詔端平元年行寬卹詔令

元至正二十六年水旱

明洪武二年蠲本年田租二十九年水復旱建文元年蠲田賦永樂十六年旱景泰三年水澇六年旱成化元年免夏秋稅糧七年免未徵課鈔十四年旱災免糧米十六年旱免夏稅麥二十三年免拖欠課程鈔宏治元年大旱饑次年府帖發預備倉穀賑之四年夏旱饑次年復發預備倉穀十八年免銖課鈔正德三年秋旱饑十二年免夏稅麥嘉靖七年大水十三年夏大水秋旱隆慶元年蠲本年田租之半萬曆十六年水大疫十七年旱饑給事中楊文舉以內帑二千金來賑二十六年大水泰昌元年免萬曆

三十四年至四十一年未完錢糧天啟元年免萬曆四十二年四十二年錢糧崇禎九年大旱饑十三年歲荒

國朝順治二年

恩詔免本年稅糧十分之七兵餉十分之四四年旱八年免明時加派地畝錢糧三分之一並免本年丁徭十八年夏旱康熙二年饑奉

旨賑給七年六月地震十年旱次年奉

旨賑饑十八年旱奉

旨免災地丁田銀及本色米豆二十二年有秋三十五年五月大水四十七年夏大雨秋蟲傷稼微禔五十五年

特旨蠲免錢糧是年春霪雨麥不登夏旱損禾知縣林可
遵詳請借賑緩徵六十年旱災奉

旨賑饑六十一年春富民輸粟助賑夏秋豐收雍正四年
穀有不熟未成災八年有秋十三年

恩詔蠲免漕項尾欠乾隆元年奉

旨免漕項尾欠夏五月大水損田畝緩徵按畝給銀開墾
二年奉

旨免漕項尾欠四年

恩旨蠲免五錢以下業戶錢糧七年夏旱傷禾米價涌貴
九年秋七月水不爲災十二年

恩旨免全數錢糧夏五月大水壞田廬奉

旨給饑民口糧發銀開墾田畝修理房舍十五年奉

旨免地丁銀十分之三夏五月水不成災十六年夏無麥

平糶二十年歲歉次年春米涌貴平糶二十一年奉

旨免地丁銀十分之四是年大有秋二十二年免以前民

欠二十四年穀生小蟲未成災二十六年大有秋二十七

年大有秋三十年夏旱平糶秋禾則熟三十一年秋大稔

三十五年

恩旨普免錢糧四十二年

恩旨普免錢糧黔縣四十三年輸免是年旱歲歉五十年

夏旱五十一年歲大饑五十二年復饑五十三年夏五月
大雨水蛟起十二都四都五都六都七都傷人民損田廬
發銀二千一百八十二兩六錢撫卹災民九千二百六十
四口五十五年
恩旨普免錢糧黟縣輪五十八年免兌五十九年
恩旨普免錢糧六十年蠲免五十八年以前積欠丁田正
耗錢糧嘉慶元年
恩免丁地正項錢糧黟縣二年輪免八年旱歲饑十四年
歲饑十五年大有年

養濟

宋立養濟院元時在城東門外明在城東北天順時孤老
八名成化時五十一名

國朝養濟院在北門外乾隆三年增建一所於西門外北
所屋十六楹西所屋十四楹共給孤貧額一百十名藩司
捐給額外孤貧二十名嘉慶十六年知縣捐給減半口糧
三十名

附捐給額外養濟示
為曉諭事照得行慶在協平時定而發政必審所先及
但期於物有濟豈以小善弗為方春和時與羣生而共
樂此心存處行吾意之所安幸逢我
聖朝大化涵濡膏澤普被凡所以振貧窮而匡乏困者無
微不至所在地方設立養濟院月給銀米加惠窮黎

德至博也。黟邑額給孤貧口糧，並藩憲捐給其一百三十名。口現在按月給放，俾資養贍。遵照在案，惟是本縣經行境內，每見沿村行乞，伏地號呼，疲癯殘疾之人，尚復不少。蒿目撫心，思稍有以賙卹之。近因按部勸葬，匹馬徒步，徧歷山鄉，並至西北兩門，養濟院內，便行省視。見諸就養孤貧，負暄含哺，厥有甯居，免於凍餒，心竊怡焉。

皇仁浩蕩，宏濟蒼生，俾無一夫不得其所有。民社者奉而行之，允宜推而廣之。夫奉行非徒故事，推廣必在實心。

方今雨雪應期，歲豐屢光，養恬共適，耕鑿胥安。卽有乏業之民，無難自食其力。惟煢煢無告，身罹惡疾者，至為可憫。誠恐限於額數，或有未周。本縣現擬捐廉添設額外養濟三十名，口每人每月給予半月口糧。雖一日再餐，期施者之易繼，人額加廣，冀受者之鮮遺。雖一日再餐，方為屬饜，而三旬九食，亦足延生。况日暄風定，之辰原可勉求，口實若暑雨祁寒，之夕已堪藉免。形疲似於窮民，不無小補。為此出示曉諭，仰各該地保查明各都，如有實在困疾人等，未經入額者，呈明充數。按照名口，給予額外候補，胥牌，卽於每月給放口糧。再照例全給，堂聽候點名給放。半月口糧，俟補入正額，再照例全給。

該地保等務核實稽查，毋得藉端措捺，致有遺漏。亦毋許假託頂充，致滋冒濫。總期惠及煢獨，勿俾向隅。用副本縣一念誠懇，敬迓春和之意。特諭。

嘉慶十六年正月初五日



義冢

明時黟始有義冢宏治十四年知府彭澤帖行知縣張偉於縣城北買山八畝築垣爲之其後垣頽

國初義冢三處乾隆三十年知縣孫維龍以邑多露櫬捐置義冢民間亦助捐嘉慶十四年知縣捐俸置義冢八處民間亦有捐者

原設義冢三處一都邑厲壇又名官山知縣孫維龍捐義冢一處邑厲壇毘連

原呈報存冊檔者

寒字號大路邊地一契山稅五畝四分二釐九毫零寒

字號汪家坑地十三契地稅一畝七分六釐山稅二
 畝四分五釐零寒字汪家坑地四契地稅一分一釐
 二毫零山稅二分九釐雲字號社壇地十八契田稅
 三分七釐二毫 貢生汪允佑捐
 邑厲壇山一畝七分 僧妙椿捐
 武廟後地五畝 貢生余廷立捐
 武廟後地七釐五毫 胡時隆捐
 北門外寺下地八畝三分二釐 貢生程學祖捐
 二都和尚山山二畝二分五釐 李添喜捐
 知縣吳甸華捐置義冢

一都墳林山遜字號山二畝
 一都瓦窰山月字號山四畝
 三都橫山張字號山二畝一分
 四都石坦水字號山一畝五分
 五都竹規坑岡字號山一畝五分
 六都烏龜山李字號山五分六毫二絲五忽
 七都中皮堀潛字號山二畝
 九都一股釵李字號山三畝二分

附捐置義冢勸葬示
 為分設義冢勸諭安葬以廣孝思以敦俗化事照得掩
 骼埋齒載在禮經停置淹靈嚴於
 功令固人情所共切亦地治所宜先本縣前任新安已途

一紀茲來黟邑亦越十旬土俗頗諳民風必問昨因履
 勘之便歷覽所經既宇衡之在望亦墳墓之相依果克
 孝而克恭咸有封而有樹局外人為之嘉尚分中事固
 所自謀惟是僻陋之鄉貧寒之族往往久停棺櫬莫掩
 藁裡或遠置岡頭或近排屋角惟於匱上略鋪瓦片稍
 蓋茅茨一面之覆庇難周四旁之暴露已甚冬則風侵
 雪壓夏則日炙雨淋歲月空延邱墟孰卜薄材朽木每
 慮彫殘令骨枯骸且虞零落詎免漏為蟻食或至穴以
 狐棲行道之人觸目猶多不忍忘親之子撫心奚以自
 安良可慘傷亟宜補救本縣欲矯斯弊嘗揣其由凡在
 讀書明理之儒敬宗收族之士孰不知慎終先於追遠
 送死大於養生似此輕棄棺骸固營窀穸必非仁人孝
 子惑於風水之所為類皆下戶單丁艱於兆域之所致
 夫葬者藏也以上周於柳為定鬼者歸也必魄歸於地
 而止念民居四境庇爾宅服爾田果消良易化原期生
 者永甯乃鬼入九泉拋其棺露其骨即冥漠無憑亦安
 見死者弗憾且陰陽有雜糅之患將吉凶失趨避之宜
 本縣觀彼纍纍屢茲側側竊謂守此土蒞此民方欲使
 於五夜即思敷布於九春可使泉下有不安之鬼是用鞫謀

惜一抔之土並與長理現今本城附郭雖有義冢成廊
 業已隙地無餘且與各都迢隔今即另置僅止偏隅道
 遠則搬重為難極多則掩坎弗徧尚非經久之道及眾
 之方本縣擬捐俸買山分都立冢勸我民羣相歸葬猶
 爾家各有甯居為此出示曉諭並傳集各都地保於每
 都中公舉實心好善實力辦事者數人分董其事即在
 各都適中之處契買民地數畝由本縣發價於該地各
 立義冢碑記將界址勒石以垂久遠徧諭附近村莊即
 將所停棺木刻期埋葬務使入土為安人弗得見還封
 可隱鬼有所歸無論乏力貧民遷流遠客俱令速行扶
 櫬就便作墳即有死者之孫遠方服賈亦諭令該家
 屬先於義冢上擁土浮攢將來是否擇地遷葬聽其自
 便不得以恥入義冢為詞試思周官垂族葬之文溫公
 闢擇地之論况冢名曰義地本非私譬之社倉未入粟
 者何妨糴倉喻以會館未出費者亦得旅居與其久暴
 父母之遺骸罪無可逭孰若權葬鄉鄰之公地情有可
 原本縣慮之已周言之必切若復藉口便屬喪心罔欲
 闔境周知特此先期曉諭惟願就義者後先罔怠奉公
 者左右有方庶幾氣弭積尸堪返閭里祥和於勿替敢
 謂澤及枯骨實本

朝廷令典之昭垂慎毋觀望遲迴務各竭誠踴躍特示
嘉慶十四年正月二十日

續呈報存冊檔者

十二都木瓜林培五處率字號山稅七畝五分六釐五

毫一絲三忽 監生方元郊捐

二都八十畝寒字號山稅一分 葉國宦捐

其未呈報立冊檔者家既曰義地即非私搜采入之用諗

久遠

上黃地義冢十餘畝 九都朱濟略濟紱濟陷振燎永鑫同捐

塘裏地稅一畝八分 朱元禮捐

大路下崑字號山稅三畝二分一釐零 余廷立捐

邑厲壇豆租六租 貢生余國揚捐

紙錢培暑字號山稅一畝四分四釐 江良弼捐

紙錢培暑字號山稅二畝八分六釐 監生江徽猷捐

江柏隴義冢 職員潘文杲捐

魚亭六畝灣山義冢 職員胡學梓捐

六都茶隴山義冢 職員胡學梓捐

石塔 白石峰 二處山稅四畝 職員孫思爽捐

曲宅李字號山稅一畝二分 金宗鸚捐

麻榨節 黃泥坑 遜字號地稅八分 金宗鸚捐

茶園位字號山稅八分五釐五毫零 金宗鸚捐

上大山崑字號六契地稅五畝六分八釐三毫又二契

豆租地七租五斤 職員余士達捐

撒家壩岡字號山稅二分 職員余士達捐

上大山崑字號五契豆租地十六租又一契地稅二畝

五分 職員余承鍾余承恩職員王與國王中極職員
余宗鶚生員王登瀛合捐

上山林岡字號地稅四畝 職員余承鍾余承恩王與國
王中極生員王登瀛合捐

五都下洪山義冢 豆租四租南屏葉敘秩堂捐

附禁輕生賴命示
為曉諭愚民毋得輕生嚴禁屍親毋許賴命以敦風化
以靖地方事照得黟邑命案多因細故輒致自戕其生
婦女為甚男子亦間有之察核情節或因夫婦不和或
因翁姑斥詈或與人口角或負欠無還偶然氣忿遂爾
輕生雖可矜憐實為愚昧在死者本屬一時短見與八

無尤屍親人等探視即有威逼情狀亦應據實呈報聽
候驗訊明確按律擬議通詳候示祇遵不得藉端滋事

欽定刑部律例內原載明白盡之案如有屍親藉命打搶

者即照白晝搶奪例擬罪仍追毀搶物件給還原主例

禁森嚴豈容干犯乃有刁悍之輩往往倚恃屍親率帶

男婦多人乘驕蜂擁而至非需索厚殮齋醮即勒詐孝

帛口食稍不遂意輒肆行毀棄什物恣意擄搶形同劫

掠遭事之家賣產結債遂至傾家更有一種無賴棍徒

本非的屬或藉稱同姓或託言外姻胆敢附和屍親張

其聲勢幫同毀搶希冀分肥此等惡習殊堪痛恨本應

按律治罪第無知效尤相沿已久未忍不教而誅合亟
出示嚴禁為此示仰閭閻軍民人等知悉嗣後爾等務
須痛改積習凡在骨肉之間切宜和順各安其分即有
口角之事亦當隱忍自平其情須知投繯魄墜於須臾
赴水身填於溝壑人生有限何堪枉自拚生人命難誣
豈得賴他償命徒為強死之鬼莫能為厲於人早自革
心亟須回首庶幾各全性命自保天年倘或命凶短折
竟自戕生但許屍屬的親前往探視含冤固所當雪逞
忿詎可成風試思死者堪傷生者甚懼既無仇之可報

誣捏皆虛反有罪之當懲拖累亦苦倘敢恃眾作踐更
 為明犯科條至疎遠親族事非切已尤不得乘勢需索
 幫同擄搶自罹重罪又或屍親不安貧苦意在圖財於
 里鄰親族之家事本毫無干涉祇因望其貲助不遂所
 求肆口誣扳居心叵測地保等藉以挾詐名曰搭臺鄰
 族人脫得飛災空嗟仰屋此風斷不可長於法亦必痛
 懲本縣既洞悉其情必嚴絕其弊自示之後凡各都各
 村平時以情理相規俾愚民皆樂生而惡死臨事以律
 文相警庶屍親勿恃悍而逞刃倘敢違仍蹈前轍一
 經發覺或被訪聞定行按律究辦斷不稍為寬貸各宜
 凜遵無違特示

嘉慶十四年十一月二十日

