

輿車図考 3軸 WA31-10

01-001



国立国会図書館

輿車図考 3軸 WA31-10

01-002

輿車圖考零本

守國公所書

共三卷

WA 31
10
1

守國公所書

国立国会図書館

7
3
57

葱花輦

西宮記八省行幸條云神夏時供奉

不着靴不稱警蹕云鈴奏御華輦

即位朝拜御鳳輦大嘗會時同

氏抄云葱花神夏ノ時是

此即位由奉幣ノ行幸必葱花



葱花輦



西宮記八省行幸條云神夏時供奉
不着靴不稱警蹕云鈴奏御華輦
即位朝拜御鳳輦大嘗會時同

氏抄云葱花神夏ノ時是之ヨリ
此即位由奉幣ノ行幸必葱花

ラハ大内裏ノ時ハ建礼門ニ行幸了
テ行ハル後三条院治暦四年建礼

ナキニヨリテ神祇官ニテ由
シ左ラハ然之ヨリ流例ト

祇官ニ行幸ナル也又神事ニア

尋常ノ行幸ニモ粗例アリ春日日

ノ外諸社ノ行幸勿論葱花

葱花ノ形シ金ニテ打テ御藥

ルナリ永久二年十一月十四日

幸葱花同月十八日加茂行幸同

葱花ニ乘御ナリ



幸葱花同月十八日加茂行幸同
葱花ニ乗御十リ

李部王記云天曆二年正月八日御

始午刻行幸八省云ニ御葱花輦

門御小安殿

小右記云長和五年六月二日遷幸一鳳上

入自南門候東橋渡行幸中納言俊安仰
花輦ニ由即返

ニ撮政有命
中風輿云々

長秋記云大治四年四月廿五日加

也中齋王已出給了葱花輦
色蓋障子

目惟紫
結次女孀取物次腰輿下

東極川幸の給子りしり

幡宮乃輦乃易を

の易を設く





腰輿

負觀儀式御襖行幸條云左右
府左右各騎陣十人步陣十人腰輿
其間管蓋紫蓋次之

延喜內匠式云御腰輿一具

桁長一丈
二尺九寸

寸桁脚新篲子二枚平帖束柱料

一枚鳥居高闌新檜樽一材

和名類聚抄云腰輿唐令云行障

具分左右夾車其次腰輿

和名大
古之

唐六典云輿有三一曰五色輿二曰

輿三曰腰輿

通典云唐有腰輿大輿先五輅

西宮記行幸條云中院

晉輿
張蓋

江家次牙大嘗會條云卯日戌亥



通典云唐有腰輿大輿先五輅

西宮記行幸條云中院張蓋

江家次身大嘗會條云卯日戌亥

鸞輿帛御其儀式如常小忌王卿列去

出自建礼門入自昭訓門於東廊壇

改駕腰輿舛美平入自宣政門不知

輿依皇后同輿也舛寛和元年依近

謬記不御手輿已以違例

小嶋の口すきと云八月の末鎌倉の大

云すきに屋法了と云と奏し

廿五日御所の御宮より一井の御

手よりと御常の御常の御常として腰輿

を御常の御常の御常の御常として腰輿

を御常の御常の御常の御常として腰輿

を御常の御常の御常の御常として腰輿

を御常の御常の御常の御常として腰輿

を御常の御常の御常の御常として腰輿

を御常の御常の御常の御常として腰輿

を御常の御常の御常の御常として腰輿

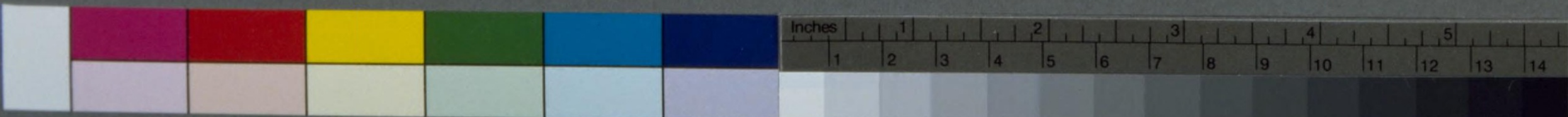


かゝるものありしに...
こま...
や...
有職抄云腰輿大嘗會御撰行
政官ヨリ河原ノ頓宮マテハ鳳輦
御膳ノ幄ヨリ腰輿ニ乗御ス此外宮
ノ間ニテ御方違ノ行幸或ハ火直
震十トノ俄ノ行幸ニ乗御アリ
へ侍ルナリ

御方違腰輿 文治二年十一月十七
雨降御方違トシテ近衛府廳屋ニ
幸官廳輿ヲ儲ク然ニ源大納言
甚雨ノ間然ルヘカラサル由下知シ
依テ更ニ鳳輦ヲ儲ク凡甚雨ノ日
輿ヲ用ル例ナシト云

内裏焼亡 永久二年八月三日大
内裏焼亡主上腰輿ニ駕ニテ院
所ニ遷御同四年八月十七日内裏

竟上主上腰輿ニ乗御



内裏焼亡主上腰輿ニ駕之テ院
所ニ遷御同四年八月十七日内
燒亡主上腰輿ニ乘御シテ院御所
遷御

地震 元暦二年七月九日午上
大地震アリ天下ノ諸人家ヲ離レ
外ニ出ル主上腰輿ニ駕シテ中
御

大衆蜂起 安元三年四月十四日或
ニ云山ノ騷動ニヨリテ大衆下浴スヘ
云、仍テ主上去夜ヨリ腰輿ニ駕
院御所ニ渡御ト云、

無事時腰輿不可致事 安元三年四
十三日主上院ノ七条ノ御所ニ行幸腰
駕ス俄ノ儀ナリト云、嘗輿ニテ行

他ノ例也左ニカルヘカラサル由或記ニ見ヘタ
三長記云建久九年正月廿日

院八幡
御幸事

川院初度為寛治四年也畷白川
度至坂下御步行自坂口駕腰輿昇



三長記云建久九年正月廿日脚幸車

川院初度為寛治四年也脚幸車

度至坂下御步行自坂口駕腰輿昇

駕輿丁昇之云

實躬御記云永仁三年閏二月廿

夕為御方違行幸持羽院殿中後

深更乘御腰臨幸御堂方此間雨下

間立蓋供御雨皮此間次將等大畧

云、霄輿立蓋供御雨皮車頗先

車歎委可尋注、官中行幸之可時

輿之時雨降日被用葱花常車也

所存者西向霄輿不可被用歎

相存之處今有此儀定有子細歎

雨皮車後日願中將為雄朝臣二相

之處此條更不存去只供御雨皮

之間入御劔了其外更無子細且

不存知、處不及是非之沙汰之由

示也二條侍從宰相資高卿後日參

時相談此事之處如予所存都



不存知之處不及是非之沙汰之由不
 示也二條侍從宰相資高卿後日參
 時相談此事之處如予所存都下
 事也且先年行幸北山茅之時臨幸
 上被用腰輿還御之時微雨下可有
 雨皮之由申出仁少之雖在
 不存知之間遂不供之可立御蓋
 由雖思給御蓋又次將役之事尤例
 不分明仍兩様不及沙汰凡此儀不
 知之由取示也案此事御輿長
 取行欵次將等中不及下知云凡不
 之事也

上皇御輿葉黃記云寬元四年七
 廿日天晴上皇自今日七々日可御參
 八幡也畧及微明引御所南中門廊

御輿

屋形五柱四本取放也其躰如常御力者十八
 輿太四月御幸時川滿院官被進御手輿其時

同有御用意云寸法大相違之間今被用之後鳥羽
 輿造様又如此但彼御輿之上或唐油草是六常
 也又同御時有造舟屋形袖以金銅被透菊八葉是天
 御幸之時被用之可有袖之由前所存被申之由而但

此如



輿造様又如此但彼御輿之上或厩唐油草是六常
也又同御時有造舟屋形袖以金銅被透菊八葉是天
却幸之時被用之可有袖、由前內府被申、從而但

此如

吉續記云正應二年九月七日午始

禪林寺殿中新院御幸上御堂南禪院

用御手輿被徹御屋形也被寄南面妻戸

實躬卿記云正應四年十二月十三日

日法皇御幸賀茂社社上社於外鳥

外取御輿御屋形

雅俊卿記云永仁七年正月廿三

日法皇新院幸石清水社社未一點

御宿院社廻廊內撤御輿屋形御力撤

次直幸馬場殿

後伏見院御記云延慶三年十月六日今

余參入幡宮次輿力者四手元一手有、同仰官宮可然之僧

隨身久經久任持劍社即登猪鼻供奉

等悉有共窮屈之時為乘輿撤屋形今

昇前但遂不乘輿也

七日今日可歸京也社次里神樂了

於東鳥吾下乘手輿社而



等悉有共窮屈之時為乘輿撤屋形
昇前但遂不乘輿也

七日今日可歸京也郡次里神樂了
於東鳥居下乘手輿參藥師堂
輿之間御劔猶公春朝臣持之不
隨身是手輿准步行之故也人々步
有共於藥師堂御誦經如例式又世
水通重卿傳供之飲了下諸卿次
良社乘輿降懸路奉幣之後於宿
北門下乘輿於此處供奉人等騎馬
歸洛

園太曆云貞和四年二月十三日顯親

三回足

事於萩原
殿被行

小時上皇問公卿座隔障子有

參上所仰曰今日法皇可渡御御堂

聽聞所御行步難治間可被用御

輿之由兼御用意而御風猶難治之

聞雜人成群頻無骨之間御輿被搆

形處此御堂伏見院御影御坐可

有恐歎之由有御不審畧其後法白

全御年與次昇



脚前

形之處此御堂伏見院御影御坐可

有恐歎之由有御不審畧其後法白

幸御手輿欵寄之入簾中於簾中

御公蔭御候之即於簾中構屋形

昇脚輿幸脚聽聞斬又乍屋形奉

入脚車寄妻戸内

應永廿九年八月暢脚幸次第云

羽出脚脚淨右 脚輿 中畧脚步行脚登山為用 輿蓋可

脚前

永正年間行事官行賢注進

注進腰輿脚修理之事

脚蓋 代一貫文 四方手海金物鋳柄 朽壞可鐵伏

蕊花 代三百文 金薄以漆置

雨皮 代三貫文 生平緒兩白水色 長十八尺江六幅

纏網疊 代八百文 錦四方二重縁

東京錦脚葛 代二貫五百文

加良美緋組 代一貫文

油草并張筵 代八百文

木几總葉 四方二貫八百文



加良美緋組 代一貫文

油單并張楚 他八百文

木丸總葉四方 代八百文

金物取 代三貫文 極并地盤折
金物等

柱四本 代五貫文 木口金物アリ矢ハ又
黒漆雨後ニテ平ニ

只床 代一貫文 裡木柱ハ廿錢
折金物アリ差細木

物塗 代三貫八百文 折中分

表裏楚 代三百文

已上十八貫八百文

覆張可被用古物之間不注申

右為折中注進如件

永正十二年六月日 行事官左史生
宗畧行賢

治記下の易ハ小輿の象

亦亦執金割と海部の函をとす

あはれとりしりをもたすをもたすをもたす

附録現在の易の易の易の易の





