

東京小名濱間乗客賃金表

東京	四五	四五	五〇	五五	六〇	一・五〇	一・五〇
鴨川	五	六	一五	二〇	二〇	一・二〇	一・二〇
天津		五	一〇	一五	二〇	一・二〇	一・二〇
小湊			五	一〇	一五	一・二〇	一・二〇
興津				一〇	一五	一・二〇	一・二〇
勝浦					一〇	一・二〇	一・二〇
平潟						一〇	一・二〇
小名濱							一〇

○東京小名濱間は不定期航海に付發着日時は汽船會社にて聞合はすへし

東京下田間乗客賃金表

東京	五〇	五五	六〇	七五	八〇	九〇
熱海		一〇	二〇	四五	五〇	六〇
網代			一〇	四〇	四五	五五
伊東				二〇	四〇	四五
稲取					一〇	二五
見高						一〇
下田						

○此間は隔日航海にして東京よりは午後四時下田よりは午前三時の發船なり

太湖汽船航路賃金

●太湖汽船

自大津至各港乘客運賃表

長濱	能登川	常樂寺	八幡	長命寺	堅田
下等 貳拾錢	拾四錢	拾貳錢	拾錢	拾錢	五錢
中等 參拾錢	拾八錢	拾五錢	拾五錢	八錢	
上等 四拾錢	參拾六錢	貳拾四錢	貳拾錢	貳拾錢	拾錢
鹽津	海津	今津	深溝	舟木	大溝
下等 貳拾五錢	貳拾貳錢	貳拾錢	拾九錢	拾七錢	拾五錢
中等 參拾八錢	參拾參錢	參拾錢	貳拾九錢	貳拾六錢	貳拾參錢
上等 五拾錢	四拾四錢	四拾錢	參拾八錢	參拾四錢	參拾錢
和	運	拾	七	七	七

●神戸基隆航路

往航	第一	第二	第三
往航	神戶	鹿兒島	大島
發着	五日	八七日	九九日
神戶ヨリ	下等賃金	四〇〇	六〇〇
往航	第一	第二	第三
往航	基隆	沖繩	大島
發着	廿四日	廿九日	二十日
基隆ヨリ	下等賃金	七〇〇	八〇〇

線航海汽船每月定期發着表

往航	第三	第二	第一
往航	神戶	鹿兒島	沖繩
發着	廿八日	三十日	三十一日
神戶ヨリ	下等賃金	四〇〇	八〇〇
往航	第一	第二	第三
往航	神戶	沖繩	基隆
發着	廿四日	廿九日	三十日
基隆ヨリ	下等賃金	七〇〇	八〇〇

太湖汽船航路賃金 臺灣航路賃金表

九十五

大阪商船會社各航路旅客運費表

例凡

本表ハ專ラ下等運賃ヲ載掲ス但運賃ハ錢位ニ止ム中等運賃ハ下等ノ揭ケタルモノ其右ニアルハ下等中ノ中等左ノ上等運賃ナリ

大阪、沖繩航路		大阪、函館航路	
大阪	二・二五	大阪	三・三〇
細島	二・六〇	境	三・三〇
油津	四・五〇	敦賀	一・〇〇
鹿兒島	一・五〇	伏木	一・一〇
名瀬	二・五〇	直江津	七・〇〇
沖繩	二・〇〇	新潟	八・〇〇
		酒田	九・〇〇
		松上	一・〇〇
		川崎	一・七〇
		小樽	三・〇〇
		函館	二・五〇
		新居濱	四・五〇
		多度津	二・五〇
		高松	六・五〇
		神戸	二・二五
		大阪	二・二五

五割ヲ増シ上等ノ中等ノ五割ヲ増ス又別室上等ノ中等ノ一倍トス表中運賃ヲ三列ニ

馬關、門司、長洲航路		細島航路	
馬關	三・三〇	今治	一・二五
門司	四・五〇	三ツ濱	一・三〇
中ノ島	六・八五	長濱	一・四〇
長洲	七・九〇	竹守	一・六〇
		桑江	一・六〇
		日出	一・六〇
		別府	一・六〇
		大分	一・六〇
		佐賀關	一・六五
		白杵	一・七〇
		佐伯	一・八五
		土々呂	二・一五
		細島	二・二五

郵船會社

雜則 (提要)

- 松客運賃ハ四歳未満ハ無賃十二歳未満ハ半額十二歳以上ハ全額ヲ申受ルモノトス
- 運賃定額ナキ處ヘノ切符ハ其經過スル航路間ノ運賃定額ヲ合算シタル額ヲ以テ發賣ス
- 中等松客運賃定額ナキ航路ニテ中等各室ノ設置アル船舶ニ限リ下等松客運賃ニ二倍シタル運賃ヲ以テ中等切符ヲ發賣ス
- 上等松客往復運賃定額ナキ航路ト雖モ復航便船ノ見込アル場所ハ其普通運賃ニ割引ヲ以テ復航ノ定額トシ之ヲ往復運賃ニ合算シテ往復切符ヲ發賣ス
- 表中神戸琉球間ニ限リ中等往復運賃定額ノ設ケナキト雖モ前項上等往復運賃起算ノ法ト同様ノ振合ヲ以テ便宜中等往復切符ヲ發賣ス
- 松客復航差圖書ハ發行ノ次日ヨリ計算シ九十日間通用ス
- 松客復航差圖書不用ノ節ハ發行ノ次日ヨリ計算シ百二十日間ニ發賣ノ支店又ハ差圖書名宛ノ支店ヘ持參アレハ往復賃金全額ヨリ往復普通ノ定額ヲ差引キ殘金高ノ一割引ヲ以テ買戻スヘシ右日限ヲ過キタル時ハ其差圖書ハ無効タルヘシ
- 船中ニ於テ切符購求ノ節ハ定額運賃ノ一割ヲ増シタル運賃申受クルモノトス
- 甲地ヨリ乙地ニ至ル乘客ニシテ同一ノ船便ヲ以テ尙ホ丙地ニ渡航ヲ望ム時ハ(例ヘハ神戸(甲)ヨリ横濱(乙)ヲ經テ函館(丙)ニ至ル定期船ノ類ヲ言フ)船中ニ於テ甲丙兩地間ノ定額運賃ヲ標準トシ其差金ヲ收入シテ通切符ヲ發賣ス
- 手荷物ハ左ノ價目ヲ限リ無賃ニテ携帯スルヲ得 但蔴包ノ類ハ手荷物ト爲スルヲ得ス
- 上等松客 十二貫目 中等松客九貫目 下等松客 六貫目
- 松客食物ハ横濱上海間、横濱馬尼刺間、横濱布哇間、神戸浦鹽間、神戸天津間、神戸牛莊間、上海浦鹽間ノ七線路 上中等松客ニ洋食ヲ供シ他ハ悉皆日本食ヲ供ス 但神戸小樽間(東廻)ハ上等ニ限リ洋食付切符持參ノ松客ニハ洋食ヲ供ス
- 松客ノ内更ニ洋食ヲ望マル、方ハ洋食準備アル船舶ニ限リ左ノ割合ニ依リ別ニ食料ヲ申受ケ御望ニ應ス
- 上等食 一日金貳圓 中等食 一日金壹圓 下等食 一日五拾錢
- 但一食ハ半日分トシ二食ハ一日分トス

橫濱孟買間

孟買	ソコチユチ ゴノロコ			ソナバ			坡嘉新			港香			神戶			橫濱		
	下等	中往復	上等	下等	中往復	上等	下等	中往復	上等	下等	中往復	上等	下等	中往復	上等	下等	中往復	上等
七〇〇	二七〇〇	三八〇〇	一五〇〇	一〇〇〇	三二〇〇	五三〇〇	一〇〇〇	三二〇〇	五三〇〇	一〇〇〇	三二〇〇	五三〇〇	一〇〇〇	三二〇〇	五三〇〇	一〇〇〇	三二〇〇	五三〇〇
七〇〇	二七〇〇	三八〇〇	一五〇〇	一〇〇〇	三二〇〇	五三〇〇	一〇〇〇	三二〇〇	五三〇〇	一〇〇〇	三二〇〇	五三〇〇	一〇〇〇	三二〇〇	五三〇〇	一〇〇〇	三二〇〇	五三〇〇
七〇〇	二七〇〇	三八〇〇	一五〇〇	一〇〇〇	三二〇〇	五三〇〇	一〇〇〇	三二〇〇	五三〇〇	一〇〇〇	三二〇〇	五三〇〇	一〇〇〇	三二〇〇	五三〇〇	一〇〇〇	三二〇〇	五三〇〇

- 上中等ハ洋食下等ハ日本食
- 下等容ニシテ洋食ヲ望ム者ハ別ニ一日ニ付五拾錢ヲ申受ケヘシ
- 往復額ノ効用ハ復航差圖書發行ノ次日ヨリ計算シ九十日間タルヘシ

(八) 神戸小樽間(東廻)

神 戸			濱 横			濱ノ萩			館 函			小 樽		
上往復等	中往復等	下等	上往復等	中往復等	下等	上往復等	中往復等	下等	上往復等	中往復等	下等	上往復等	中往復等	下等
一七五〇〇	九五〇〇	二五〇〇	一七五〇〇	九五〇〇	二五〇〇	一七五〇〇	九五〇〇	二五〇〇	一七五〇〇	九五〇〇	二五〇〇	一七五〇〇	九五〇〇	二五〇〇

(六) 横濱

横 濱			神 戸			崎 長		
上 等	中 等	下 等	上 等	中 等	下 等	上 等	中 等	下 等
一〇四〇〇	六四〇〇	二四五〇	一〇四〇〇	六四〇〇	二四五〇	一〇四〇〇	六四〇〇	二四五〇

「アアレ」間

港 香			アアレ			アアレ			アアレ		
上 等	中 等	下 等	上 等	中 等	下 等	上 等	中 等	下 等	上 等	中 等	下 等
二五〇〇〇	一五〇〇〇	五〇〇〇〇	二五〇〇〇	一五〇〇〇	五〇〇〇〇	二五〇〇〇	一五〇〇〇	五〇〇〇〇	二五〇〇〇	一五〇〇〇	五〇〇〇〇

(九) 神戸鹽津間

神 戸			鹽 津		
上 等	中 等	下 等	上 等	中 等	下 等
一五〇	一〇〇	五〇	一五〇	一〇〇	五〇

神戶浦鹽間 (一)

釜山浦鹽間ハ往航ト同シ

釜山			元山			浦鹽		
下等	中等	上等	下等	中等	上等	下等	中等	上等
三〇〇	二八〇	三二〇	七〇〇	三六〇	五七〇	一一〇〇	五二〇	八四〇

復航至自神戶鹽之部

神戶			下ノ關			長崎			釜山			津山元			浦鹽		
下等	中等	上等	下等	中等	上等	下等	中等	上等	下等	中等	上等	下等	中等	上等	下等	中等	上等
一三〇〇	六三〇	九四〇	一一〇〇	五三〇	八四〇	九〇〇	四二〇	六三〇	八〇〇	三三〇	五二〇	四〇〇	一六〇	二五〇	四〇〇	一六〇	二五〇

往航至自神戶鹽之部

神戶ヨリ釜山マテハ
神戶天津間ト同シ

(一〇) 神戶天津間

神戶			釜山			長崎			對島			釜山			仁川			芝罘			天津		
下等	中等	上等	下等	中等	上等	下等	中等	上等	下等	中等	上等	下等	中等	上等	下等	中等	上等	下等	中等	上等	下等	中等	上等
九〇〇	二二五〇	三四五〇	四二五〇	一一五〇	一九〇〇	二〇〇〇	六〇〇	一〇〇〇	二〇〇	一六〇〇	二五〇〇	二二五〇	四二五〇	二二五〇	一八〇〇	二九〇〇	四〇〇〇	三〇〇	一四八〇	二二五〇	六五〇	二六〇〇	四二五〇

長崎ニ寄港セサル
モノニ限ル

間津山元戸神 (二一)

二二八〇〇〇	一七五〇〇	一四八〇〇	二四七〇〇	神
一三〇〇〇	七五〇	四八〇	二〇〇	戸
九八一〇〇〇	五一一〇〇	二四六〇〇	下中上等	開ノ下
七四八〇〇〇	三七〇〇	下中上等	崎長	
四八二〇〇〇	下中上等	山釜		
下中上等	津山元			

元山津	四八二〇〇〇	六二八〇〇〇	一八四〇〇〇
山釜	三四六〇〇	四六九〇〇	四六九〇〇
戸神	二四七〇〇〇	二四七〇〇〇	二四七〇〇〇

(二三) 神戸元山間臨時 (長崎ニ寄港セザルモノニ限ル)

間鹽浦港香 (四一)

浦鹽ヨリ長崎マテハ往航ノ部ト同シ	復渡航上海接續往復定額	浦鹽	元山津	釜山	長崎	香	海	上	芝	川	仁	崎	長	山	釜	津	山	元	浦	
		三〇〇〇〇	一六九〇〇	一六九〇〇	一六九〇〇	一六九〇〇	一六九〇〇	一六九〇〇	一六九〇〇	一六九〇〇	一六九〇〇	一六九〇〇	一六九〇〇	一六九〇〇	一六九〇〇	一六九〇〇	一六九〇〇	一六九〇〇	一六九〇〇	一六九〇〇
		一三七〇〇〇	一三七〇〇	一三七〇〇	一三七〇〇	一三七〇〇	一三七〇〇	一三七〇〇	一三七〇〇	一三七〇〇	一三七〇〇	一三七〇〇	一三七〇〇	一三七〇〇	一三七〇〇	一三七〇〇	一三七〇〇	一三七〇〇	一三七〇〇	一三七〇〇
		一三七〇〇〇	一三七〇〇	一三七〇〇	一三七〇〇	一三七〇〇	一三七〇〇	一三七〇〇	一三七〇〇	一三七〇〇	一三七〇〇	一三七〇〇	一三七〇〇	一三七〇〇	一三七〇〇	一三七〇〇	一三七〇〇	一三七〇〇	一三七〇〇	一三七〇〇

往航 自香港 至浦鹽

□△ノ復渡航ハ釜山接續或ハ釜山通航ノ直航航

(岸海陸三) 間館函濱横(六一)

函館	一四三〇〇〇	二七五〇〇	二七五〇〇	二七五〇〇	二七五〇〇	一四三〇〇〇
	上	下	上	下	上	下
八戸	一四三〇〇〇	二六〇〇〇	二六〇〇〇	二六〇〇〇	二六〇〇〇	一四三〇〇〇
	上	下	上	下	上	下
宮古	一四三〇〇〇	二六〇〇〇	二六〇〇〇	二六〇〇〇	二六〇〇〇	一四三〇〇〇
	上	下	上	下	上	下
山田	一四三〇〇〇	二六〇〇〇	二六〇〇〇	二六〇〇〇	二六〇〇〇	一四三〇〇〇
	上	下	上	下	上	下
釜石	一四三〇〇〇	二六〇〇〇	二六〇〇〇	二六〇〇〇	二六〇〇〇	一四三〇〇〇
	上	下	上	下	上	下
横濱	一四三〇〇〇	二六〇〇〇	二六〇〇〇	二六〇〇〇	二六〇〇〇	一四三〇〇〇
	上	下	上	下	上	下

(一七) 長崎 三口 津間

長崎	二〇〇〇	一五〇〇
	上	下
三口	二〇〇〇	一五〇〇
	上	下
津間	二〇〇〇	一五〇〇
	上	下

(一五) 神戸 小樽 間

神戸	一三〇〇〇	二七〇〇〇	四〇〇〇〇	一五〇〇〇	一七〇〇〇
	上	下	上	下	上
尾道	一三〇〇〇	二七〇〇〇	四〇〇〇〇	一五〇〇〇	一七〇〇〇
	上	下	上	下	上
下関	一三〇〇〇	二七〇〇〇	四〇〇〇〇	一五〇〇〇	一七〇〇〇
	上	下	上	下	上
境	一三〇〇〇	二七〇〇〇	四〇〇〇〇	一五〇〇〇	一七〇〇〇
	上	下	上	下	上
敦賀	一三〇〇〇	二七〇〇〇	四〇〇〇〇	一五〇〇〇	一七〇〇〇
	上	下	上	下	上
金石	一三〇〇〇	二七〇〇〇	四〇〇〇〇	一五〇〇〇	一七〇〇〇
	上	下	上	下	上

(西北海岸)

岩内、古宇、積丹、美濃、古平、余市等近傍沿岸各地ヨリ舟川以西神戸ニ至ル運賃ハ神戸小樽間定航船ノ乗客ニ限リ小樽定額ト同シ

(一八) 秋濱 函館 間

伏木	一三五〇〇	二五〇〇〇	三八五〇〇	五三五〇〇	七八〇〇〇	一七八五〇〇
	上	下	上	下	上	下
直江津	一二五〇〇	二五〇〇〇	三六五〇〇	六六五〇〇	八〇五〇〇	一八〇〇〇〇
	上	下	上	下	上	下
新湊	一二五〇〇	二五〇〇〇	三六五〇〇	六六五〇〇	八〇五〇〇	一八〇〇〇〇
	上	下	上	下	上	下
加賀	一二五〇〇	二五〇〇〇	三六五〇〇	六六五〇〇	八〇五〇〇	一八〇〇〇〇
	上	下	上	下	上	下
本莊	一三五〇〇	二五〇〇〇	三八五〇〇	五三五〇〇	七八〇〇〇	一七八五〇〇
	上	下	上	下	上	下
上島川	一三五〇〇	二五〇〇〇	三八五〇〇	五三五〇〇	七八〇〇〇	一七八五〇〇
	上	下	上	下	上	下
能代	一三五〇〇	二五〇〇〇	三八五〇〇	五三五〇〇	七八〇〇〇	一七八五〇〇
	上	下	上	下	上	下
函館	一三五〇〇	二五〇〇〇	三八五〇〇	五三五〇〇	七八〇〇〇	一七八五〇〇
	上	下	上	下	上	下
江差	一三五〇〇	二五〇〇〇	三八五〇〇	五三五〇〇	七八〇〇〇	一七八五〇〇
	上	下	上	下	上	下
小樽	一三五〇〇	二五〇〇〇	三八五〇〇	五三五〇〇	七八〇〇〇	一七八五〇〇
	上	下	上	下	上	下

表賃運航往線洲歐

月八年九廿治明

橫濱	上 六〇〇〇	中 五〇〇〇	下 四〇〇〇	神戶	上 五〇〇〇	中 四〇〇〇	下 三〇〇〇	香港	上 四〇〇〇	中 三〇〇〇	下 二〇〇〇	新加坡	上 三〇〇〇	中 二〇〇〇	下 一〇〇〇	汕頭	上 二〇〇〇	中 一〇〇〇	廈門	上 一〇〇〇	中 五〇〇	下 〇〇〇	基隆	上 〇〇〇	中 〇〇〇	下 〇〇〇
----	-----------	-----------	-----------	----	-----------	-----------	-----------	----	-----------	-----------	-----------	-----	-----------	-----------	-----------	----	-----------	-----------	----	-----------	----------	----------	----	----------	----------	----------

一 船客ハ上中下トモ總テ洋食ヲ供ス
 一 アントワープ行ハ龍動碇泊申別ニ食料ヲ申請クベシ
 一 「コロンボ」ボート、セイド及「マルセル」ニ於テハ左ノ率ヲ以テ其地方ノ貨幣ニ換算スベシ
 一 貳留ヲ以テ壹圓トス
 一 三法ヲ以テ壹圓トス

表賃運客船間灣臺地内

月八年九廿治明

橫濱	上 二〇〇〇	中 一〇〇〇	下 五〇〇	神戶	上 一〇〇〇	中 五〇〇	下 二〇〇	品字	上 五〇〇	中 二〇〇	下 一〇〇	司門	上 四〇〇	中 二〇〇	下 一〇〇	崎長	上 三〇〇	中 一〇〇	下 五〇	基隆	上 二〇〇	中 一〇〇	下 五〇
----	-----------	-----------	----------	----	-----------	----------	----------	----	----------	----------	----------	----	----------	----------	----------	----	----------	----------	---------	----	----------	----------	---------

一 食事ハ總テ日本食ヲ供ス
 一 往復切符ヲ發賣セズ
 一 橫濱臺灣間往復ノ船客ハ神戶ニテ乗替ナシ
 一 司長崎ノ内ニテ接續シ運賃ハ双方ノ定額ヲ合算シタ
 一 基隆

日本郵船株式會社亞米利加線船客運賃表

「シエツトル」ニ於テ大北鐵道ニ接續

※日本移民特別運賃

至	香港、上海			橫濱、神戶			一等	二等	三等
	上等	中等	下等	上等	中等	下等			
シエツトル	一五〇	一〇八	三五	一三五	九五	二八	七五	五〇	一五
ボストン	一五〇	一〇八	三五	一三五	九五	二八	七五	五〇	一五
サンフランシスコ	一五〇	一〇八	三五	一三五	九五	二八	七五	五〇	一五
シエツトル	一五〇	一〇八	三五	一三五	九五	二八	七五	五〇	一五
サンフランシスコ	一五〇	一〇八	三五	一三五	九五	二八	七五	五〇	一五
シエツトル	一五〇	一〇八	三五	一三五	九五	二八	七五	五〇	一五
サンフランシスコ	一五〇	一〇八	三五	一三五	九五	二八	七五	五〇	一五
シエツトル	一五〇	一〇八	三五	一三五	九五	二八	七五	五〇	一五
サンフランシスコ	一五〇	一〇八	三五	一三五	九五	二八	七五	五〇	一五

○往復定期
 四ヶ月間有効ハ復航片道定額ノ五割引
 十二ヶ月間有効ハ同上 上二割五分引
 ○外交官及宣教師ハ總テ一割五分引、但其往復運賃ハ唯其往航片道ニ限リ割引シ
 ○復航(此額ハ既ニ割引シアルヲ以テ)運賃ニハ割引セズ
 ○我が海陸軍々人軍屬ハ二割引
 ○小兒運賃

五年以上十二年未満
 二年以上五年未満
 三年未満

無 四分ノ一 額

汽船航路案内

○瀬戸内航路

高松 讃岐國第一ノ都會、港内水淺シト雖ドモ船舶ノ寄泊スルモノ多シ大阪ヲ距ルコト七十
 五海里七時間餘ニシテ達スベシ(大阪商船會社馬關線寄港ノ海里及速力ヲ掲ケ以下倣之) ●栗
 林公園 高松城ヲ距ル南二十四町敷使村ニ在リ、其風趣極メテ閑雅幽邃ナリ ●屋島 高松ノ
 東北三十町八栗山ノ四麓ニ在リ其間ヲ壇ノ浦ト云ヒ有名ナル古戰場ニシテ平宗盛ガ行宮ヲ經
 營シタル處ナリ ●多度津 金刀比羅宮ニ詣ルモノハ此地ニ上陸スルヲ至便トス實ニ繁華ノ一
 要港ナリ大阪ヲ距ルコト九十四海里九時間餘ニシテ達スベシ、善通寺 多度津ノ南一里二十
 町ニ在リ弘法大師ガ建立ト傳フ五層ノ高塔挺々トシテ登ヘ彫刻古雅寺内清淨ナリ ●金刀比羅
 宮 象頭山(琴平山)ノ山復ニ在リテ(多度津ヲ距ル三里餘毎日汽車二十餘回ノ往復アリ)大物
 主神ヲ祭ル古社ハ金銀珠玉ヲ鑲メタル社殿ナリシガ明治十一年ニ至リ葺換ヲ改メ毫モ彩色ヲ
 用弗ズ悉ク白木ノ瓦材ヲ以テ造營セラレタリ ●幡津 港内波靜カニシテ船舶ノ寄泊スルモノ
 多シ風景絶佳大阪ヲ距ルコト百十四海里十一時間餘ニシテ達スベシ ●沼名前神社 幡津ノ北
 方ニ在リ、素盞鳴尊ヲ奉祀スル國幣小社ナリ ●福禪寺 幡津ノ東岸ニアリ空也上人ノ開基ニシ
 テ千手觀音ノ像ヲ安ズ ●尾ノ道 備後國東南海岸ニ在ル繁華ノ市ニシテ大賣愛宕ノ諸山其後
 ニ峙チ向島其前ニ横ハリ港内波瀾釋カニシテ汽船帆船ノ出入繁ク眺望甚佳ナリ大阪ヨリ百
 二十七海里餘十二時間餘ニシテ達スベシ ●竹原 備後國ノ東南端成井川ノ海口ニ在リ此地ハ
 頼山陽ノ郷里ニシテ眺望甚佳ナリ大阪ハ百四十三海里十四時間餘ニシテ達スベシ ●瀬戸
 安藝國ニ在リテ警固屋村ト相對ス其間僅カニ五十餘間所謂瀬戸ノ瀬戸是レナリ傳ヘ云フ昔此
 地ハ地頸タリシチ平清盛安藝ニ守タリシ時之ヲ開鑿シテ舟運ニ便セシ所ナリト潮流急激奔雷
 聲ヲ飛バス大阪ヲ距ルコト百六十三海里十六時間餘ニシテ達スベシ ●吳 明治十九年軍港ト

ナリシヨリ頼ニ有名ノ地トハナレリ江田島ハ海軍兵學校ノ在ル所ニシテ北方遙カニ廣島ト相
 望ム 吳ノ大阪ヲ距ルコト百六十海里十六時間餘ニシテ達スベシ ●宇品 廣島市ノ南京橋川
 ノ海口ニ在リ築港ノ業竣リ棧橋ノ設ケアルニ及ビ頼ニ繁昌ノ港トナレリ日清戰役中人馬貨物
 出入ノ要所タリシハ此港ナリ大阪ヲ距ルコト百七十六海里十七時間餘ニシテ達スベシ ●嚴島
 周廻七里餘市杵島伊都伎島又宮島ト稱ス北廣島ヲ距ルコト五里餘日本三景ノ一其風物ヲ喋
 タセス大阪ヲ距ルコト百八十六海里十八時間餘ニシテ達スベシ ●岩國 周防國玖珂郡ニ在リ
 人家稠密頗ル繁華ノ地トス大阪ヲ距ルコト百九十五海里十九時間餘ニシテ達スベシ ●錦帯橋
 一二十露盤橋ト云フ錦川ノ流ニ架シ五橋連絡シテ成レリ長サ百二十五間構造ノ奇功ヲ以テ
 著ル ●柳井津 周防國ニ在リ前ハ笠佐島ヲ控キ東ノ大畑ハ瀬戸ニ沈ミ風景佳ナリ屈指ノ商業
 地ナリ ●徳山 周防國ニ在リ海陸ノ運漕頗ル便利、大阪ヲ距ルコト二百五十二海里二十五時
 間餘ニシテ達スベシ ●三田尻 周防國ニ在リテ港内水深カラザルモ山口最近ノ要港ナリ ●松
 崎神社 三田尻ノ北十八町ニ在リテ菅公ヲ祀ル縣社ナリ全山白砂清爽所々ニ緑松ヲ生シ翠色
 掬スベク ●門司 九州東北ニ在リ長門ノ赤間關ト僅カニ一葦帶水ヲ隔ツルノミ古昔ノ所謂高
 麗濱、新羅濱、文字關等ハ皆此地ノ稱ナリ九州鐵道完通シ築港ノ業竣ルニ迄ヒテ高樓大厦立
 チ帆船港内ニ林立ス土地狹隘ナレドモ海水深クシテ碇泊ニ便ナリ大阪ヲ距ルコト二百九十二
 海里二十九時間ニシテ達スベシ ●清瀧公園 門司港頭ノ南五六丁ノ山腹ニ在リ ●速戸神社
 門司港ノ東北ナル海峽速戸崎ニ在リ ●赤間關 下ノ關又ハ馬關ト稱シ長門國ノ西南端ニ在リ
 門司關ト相對ス實ニ我邦西門ノ咽喉タリ港内水深クシテ大船巨舶ヲ泊スルニ便ナリ山口縣第
 一ノ市街ニシテ大阪ヨリ二百九十二海里二十九時間 ●龜山社 ●壇ノ浦 阿彌陀寺ノ東ニ沿
 ヒテ壇ノ浦町アリ其東數町ハ古來源平ノ古跡トシテ永ク世人ニ知ラレタル壇ノ浦是レナリ

版 權 所 有

明治三十三年二月三十日印刷
明治三十三年二月十六日發行

此欄内に
著者の印
章捺印な
きものは
偽版なり

實 價 金 六 拾 錢

著 者 松島 剛
東京市赤坂區青山南町三丁目五十三番地

發行者 和田篤太郎
東京市日本橋區通四丁目五番地

印刷者 島 連太郎
東京市京橋區四紺屋町二十六七番地

發行所 春陽堂
東京市日本橋區通四丁目角

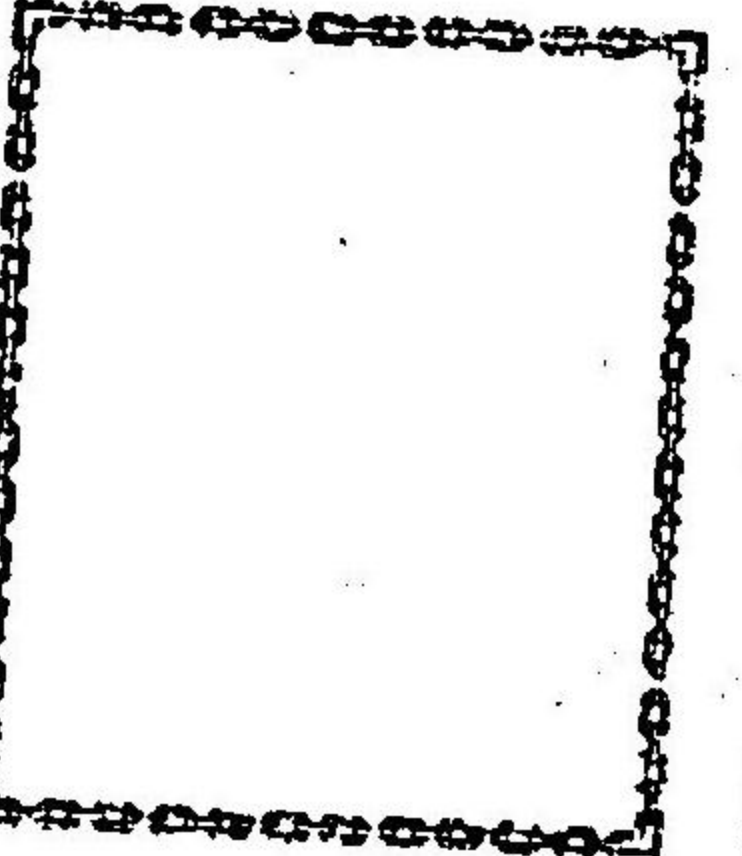
印刷所 株式會社 秀英舍
東京市京橋區四紺屋町二十六七番地

版權所有

明治三十三年二月三十日印刷
明治三十三年二月十六日發行

實價金六拾錢

此欄内に
著者の印
章捺印な
きものは
偽版なり



著者 松島剛
東京市赤坂區青山南町三丁目五十三番地

發行者 和田篤太郎
東京市日本橋區通四丁目五番地

印刷者 島連太郎
東京市京橋區西紺屋町二十六七番地

發行所 春陽堂
東京市日本橋區通四丁目角

印刷所 株式會社 秀英舍
東京市京橋區西紺屋町二十六七番地

中等教育教科書目

萬國史要
文部省檢定濟
松島剛
實價一圓五十錢

臺灣事情
文部省檢定濟
松島剛
實價六十錢

近世地理學(日本)
文部省檢定濟
松島剛
實價九十八錢

近世地理學(外國)
文部省檢定濟
松島剛
實價九十八錢

新地理學(日本)
文部省檢定濟
松島剛
實價一冊八十錢

近世地文學
文部省檢定濟
松島剛
實價六十八錢

內地圖集覽(日本)
松島剛
實價一冊四十五錢

小地圖集覽(日本)
松島剛
實價一冊廿五錢

外新地圖(日本)
松島剛
實價一冊十五錢

世界全圖(東西)
松島剛
實價三圓五十錢

大日本全圖
松島剛
實價二圓五十錢

中日本歷史(上下)
松島剛
實價一冊四十錢

新英文典教科書
松島長谷川
實價三十錢

新式算術(上下)
宮本久太郎
實價一冊六十錢

近世物理學(上下)
水島久太郎
實價一冊八十錢

理化示教
宮本久太郎
實價一冊廿五錢

新篇代數學(上下)
三輪植一郎
實價一冊八十錢

中日本文典
中島幹事
實價一冊六十五錢

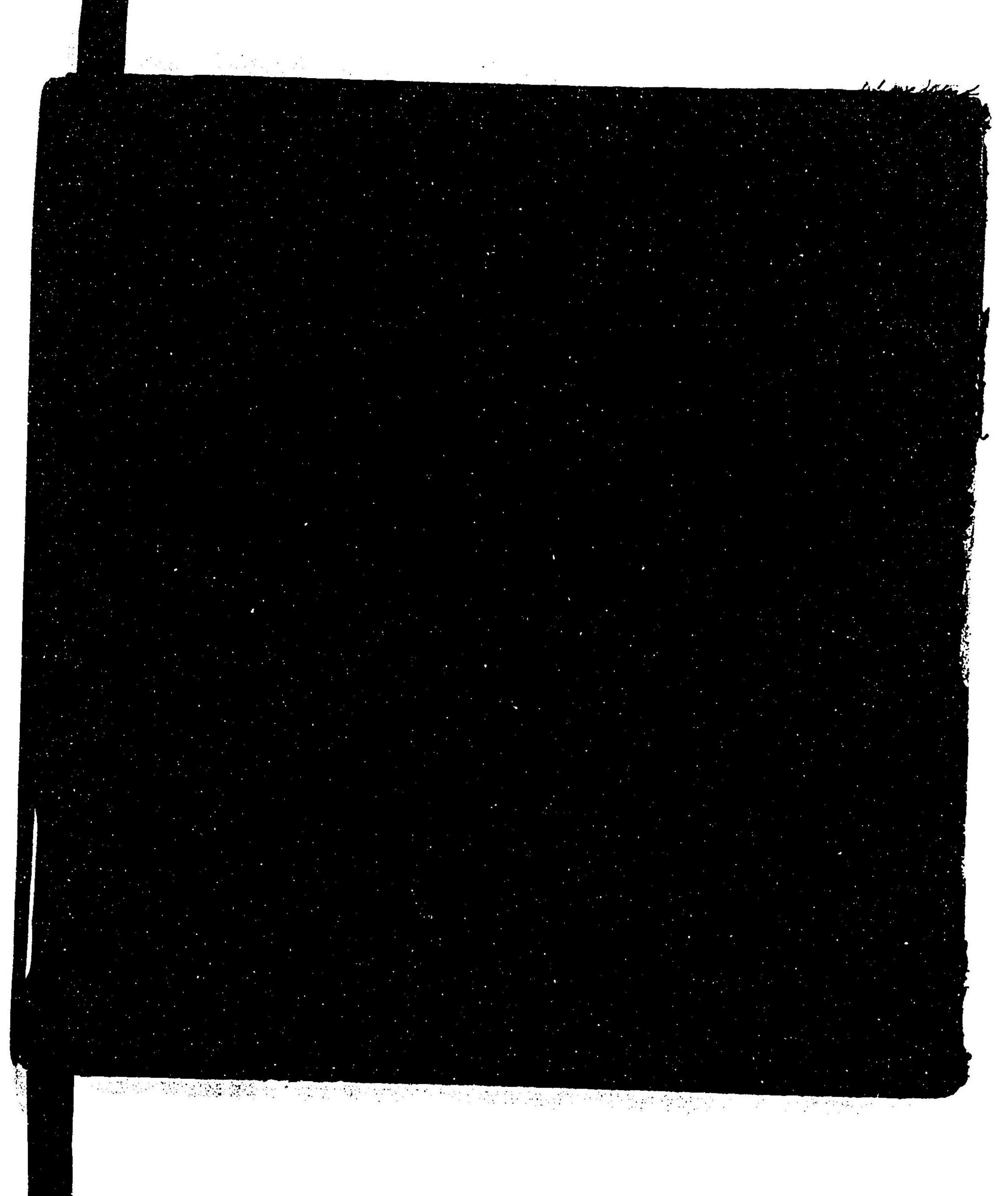
應用數學三千題(上下)
大島孝造
實價一冊四十錢

新數學五千題(全三冊)
大島孝造
實價一冊廿二錢

全解式
大島孝造
實價廿五錢

日地文地圖
松島剛
實價二圓

71
184



027061-000-9

71-184

袖珍府県明細地図

松島 剛/編

M30

ADI-0078

