

第四書式

見証々書

官 氏 名

右明治何年何月何日何地ニ於テ何服務中何ニ依リ何ノ部何ノ傷痕ヲ負ヒ候ヲ某何ノ際見認候也

見認ノ實況
及其理由ヲ
極テ詳悉ス
ルヲ要ス

屬籍職業

年月日

見証人 氏 名 印

明治何年何月何年何箇月

同

同

第五書式

增加恩給願書

某 儀

何年何月何日何地ニ於テ何服務中何ニ依リ何ノ部ニ何ノ傷痕ヲ負ヒ候ニ付何年何月何日退官御許可ノ上恩給下賜ノ處該傷痕漸次重症ニ變シ(何々)候ニ付增加額(下賜)(變更)相成候様御詮議ヲ被遂度證據書類相添此段奉願候也

文官傷痕疾病等差例

公務ノ爲メ傷痕ヲ受ケ又ハ疾病ニ罹リ遂ニ一肢以上ノ用ヲ失フニ等シキ不治ノ症トナリ官吏恩給令附則第五條ニ掲クル各項ニ該當スル者ニ等差ヲ付スルノ概テ左ノ如シ

第一條 偏眼ヲ盲スル者全鼻ヲ失スル者ハ共ニ第五項トシ之ニ偏耳ノ官能ヲ併セ廢スル者ハ第四項トス

第二條 兩耳ヲ聾スル者ハ第四項トス

府(縣)國郡(區)町(村)番地	何族	元何官	年月日
氏 名 印	氏 名 印	氏 名 印	地方長官宛
郡(區)長	氏 名 印	戶長	
氏 名 印			

- 第三條 偏眼兩耳ノ官能ヲ併セ廢スル者ハ(輕重ヲ酌量シテ)第二項或ハ第三項トス
- 第四條 一眼ヲ失ヒ他ノ一眼暗昧シ僅ニ自己ノ用ヲ辨スルヲ得ル者ハ第二項トス
- 第五條 咀嚼言語ノ兩機ヲ併セ廢スル者ハ(輕重ヲ酌量シテ)第一項或ハ第二項トス
- 第六條 咀嚼ノ用ヲ廢スル者ハ(輕重ヲ酌量シテ)第二項或ハ第三項トシ機分ノ障得アル者ハ第五項其輕キ者ハ第六項トス
- 第七條 精神亡矢或ハ錯亂シテ常ニ看護ヲ要スル者ハ第一項トス
- 第八條 癡呆若クハ健忘症ヲ遺シ常ニ看護ヲ要セサル者ハ(輕重ヲ酌量シテ)第三項若クハ第五項トス
- 第九條 神經痛ヲ遺シ常ニ看護ヲ要セサル者ハ(輕重ヲ酌量シテ)第五項或ハ第六項トス
- 第十條 言語ノ機能ヲ廢スル者ハ第三項トシ言語ノ機能ヲ妨ケラレタル者ハ(輕重ヲ酌量シテ)第五項或ハ第六項トス
- 第十一條 胃腸膀胱等ニ癭管ヲ遺ス者ハ(輕重ヲ酌量シテ)第二項或ハ第三項トス
- 第十二條 腸歇爾尼亞ヲ遺ス者ハ(輕重ヲ酌量シテ)第五項或ハ第六項トス
- 第十三條 陰莖或ハ睪丸ヲ全失スル者ハ第三項トス
- 第十四條 陰莖ヲ半失スル者偏睪丸ヲ失スル者ハ共ニ第六項トス

- 第十五條 頸項背腰諸筋ノ運用ヲ妨クル者ハ(輕重ヲ酌量シテ)第五項或ハ第六項トス
- 第十六條 一肢ヲ失ヒ且他肢ノ用ヲ全廢スル者ハ第一項トス
- 第十七條 一上肢ヲ失フ者ハ肩關節ヨリ腕關節ニ至ル間ハ何レノ部位ヲ論セス第三項トス
- 第十八條 肩關節ヨリ腕關節ニ至ル間ノ關節作用ヲ廢スルモ全肢ノ用ヲ廢スルニ至ラサル者ハ第六項トス
- 第十九條 一手ニ於テ四指以上ヲ失スル者ハ第四項トシ五指癒着若クハ強硬等ノ爲メニ把握採摘ノ用ヲ廢スル者ハ第五項トス
- 第二十條 一手ニ於テ四指或ハ五指ノ各一部ヲ失スルモ尙把握ノ用ヲ爲シ得ル者ハ第六項トス
- 第二十一條 一手ニ於テ拇指示指ヲ併セ失スル者或ハ拇指示指ヲ除キ他ノ三指ヲ失スル者ハ第六項トス
- 第二十二條 一下肢ヲ失スル者ハ股關節ヨリ踝關節ニ至ルノ間ハ何レノ部位ヲ論セス第三項トス
- 第二十三條 股關節ヨリ踝關節ニ至ル間ノ作用ヲ妨ケラレタル者ハ(輕重ヲ酌量シ

ア)第五項或ハ第六項トス

第二十四條 跗骨ヨリ蹠骨ニ至ルノ部ヲ失スル者ハ何レノ部位ヲ論セス第四項トス

第二十五條 一足ニ於テ五指ヲ失スル者ハ第五項トシ第一指ヲ併セ三指ヲ失スル者ハ第六項トス

第二十六條 不治病ノ爲メ常ニ看護ヲ要スル者ハ(輕重ヲ酌量シテ)第一項或ハ第二項トス

第二十七條 不治病前項ヨリ輕キモ歩行スル能ハサル者ハ第三項トス

第二十八條 不治病前項ヨリ輕キモ自己ノ用辨ニ妨碍アル者ハ第四項トス

第二十九條 不治病前項ヨリ輕キモ營業ヲ爲シ難キ者ハ第五項トス

第三十條 不治病前項ヨリ輕キモ營業ニ妨ケアル者ハ第六項トス

●丙第三百貳拾號

明治十八年十月廿六日

郡區役所
戶長役場

陸海軍恩給令并官吏恩給令ニ依リ恩給若クハ扶助料ヲ受ル者ノ内寄留地管廳ニ於テ恩給若クハ扶助料ヲ受ル者其受領ノ權利消絶死亡者ニ至リ又ハ轉籍及改姓名等ノ如キ本人ニ異動ヲ生ズルハ其旨直ニ本籍戶長ヨリ當廳ヘ届出ツベシ此旨相達候事但陸軍武官傷痍疾病扶助概則并海軍退隱令ニ依リ退隱料及扶助料ヲ受ル者モ本文

同様取扱フベシ

●丙第百貳十五号

明治十九年五月三日

郡區役所

左之通大藏大臣ヨリ令アリ

但省令ノ趣ハ年金拜受者ヘ遺漏ナク達方取計フベシ

参考〔本文第九款ノ分ハ大藏省ヨリ達ニナルト雖モ〕

〔本縣ヨリノ達ハ之レナクニ依リ掲載セス〕

大藏省令第十一號

年金渡方手續概則第九款左之通増補改正ス

明治十九年四月一日

大藏大臣伯爵松方正義

年金渡方手續概則

第九款 勳等年金拜受ノ者其年金授受ノ順序ハ左ノ如シ

- 一 受賞人ノ請願ニ依リ其本管廳又ハ寄留ノ地方廳ニ於テ渡方取計フヘシ因テ金票拜受ノ際金額ノ受取場所ヲ賞勳局ヘ申立賞勳局ハ之レヲ大藏省ニ通牒シ大藏省ハ之レヲ該廳ヘ達スベシ
- 二 年金受取場所ノ轉換ヲ要スル者ハ其旨本人ヨリ受取期月ノ前々月盡日迄ニ

現交付ノ地方廳へ願出スヘシ該廳ハ之レヲ聞届速ニ轉換先ノ地方廳へ通牒
 シ其旨直ニ賞勳局及ヒ大藏省へ届出ヘシ
 三 年金受取場所轉換願出ノ期限ハ別項ニ據ルヘキモノト雖モ右期限後公務ノ
 爲メ年金附與ノ期節ニ際シ轉換ヲ要スル所ハ現交付ノ地方廳へ願出ツヘシ
 該地方廳ハ聞届ノ上其旨速ニ賞勳局へ届付ツヘシ但大藏省及新主管廳へ報
 告方ハ本年三月大藏省令第五號歳出取扱順序第七十九條ニ據ルヘシ

第七 賞賜 附寄附

●無號

壬申二月十九日

是迄御國恩冥加之爲メ米命献納願出候者不少候處自今被差止候尤郷學ヲ開キ病院ヲ
 興シ或ハ水利堤防其他一切ノ諸工作及濟貧恤窮等ノ費用ヲ差出度志願ノ者ハ奇特ノ
 儀ニ付於地方官聞届其施設ノ方法委細取調可申出事

壬申二月

太 政 官

右之通御達有之候ニ付相布令候也

●縣丙第拾四號

明治十二年一月廿日

左之通公達有之候條職務ニ勉勵スル者アレハ其節取調具狀可致此旨相達候事

第五拾三號

府 縣

戶長職務ニ勉勵スル者ハ一月月給料ノ高ヲ超ヘサハ金額ヲ以テ賞賜スルヲ得但シ其
 費用ハ地方税ヨリ支出スヘキ者トス此旨相達候事

明治十一年十二月廿六日

右 大 臣

丙第百四拾號

明治十四年八月六日

郡區長
戶長

孝子義僕其他ノ篤志者ヲ賞スル賞詞褒狀及賞金賞品ノ類共客年五月内務省乙第二十
五號達ノ趣モ有之向后戸長ヨリ傳達セシムヘク此旨相達候事

丙第百十二号

明治十五年七月五日

郡區長

町村立小學校へ金穀物品等寄附セントスモ自今出願ニ不及直ニ該小學校へ差出
納濟之上届出候様可取計此旨相達候事

甲第九拾貳號

明治十六年八月六日

地方稅支辨ニ属スル事業ニ對シ金穀物件ヲ寄附セント欲スル者ハ郡區長ヲ經テ願出
ヘシ右布達候事

甲第百五拾號

明治十六年十二月十四日

外國勳章受領者ヨリ佩用免許願出手續ノ義明治十一年六月第十五號布告之通ニ候處
自今右布告面記載ノ外別紙雛形ニ準シ供閱物件目錄相添へ出願スヘシ

右布達候事

○別紙

供閱物件目錄

- 一勳章 某國章名及ヒ等級ヲ記スヘシ
- 一勳記 若シ之レナキ時ハ其理由ヲ記スヘシ
- 一零綬 有無トモ記載スヘシ
- 一勳記譯文
- 一外務省副狀

(一右之外彼國政府ノ副狀アラハ其副狀ヲモ添フヘシ)

右佩用免許相願候ニ付差出候也

年號月日

姓名

丙第百四號

明治十七年一月十一日

郡區役場所
戶長

區町村又ハ關係人民ノ(利害ニ關係ナキモ從來組合)負擔スヘキ道路堤防橋梁ノ費
途ハ金穀物品ヲ寄附シ又ハ自費ヲ以テ修繕出願ノ者ハ郡區長若シクハ戸長ニ於テ處

辨可致此旨相達候事

但明治十五年八月丙第百四拾七號達ハ廢止ス

●丙第三拾八號

明治十七年二月二十日

郡區役所
戶長役場

人命救助者徳行者及ヒ公益ヲ興セシ者等具申之節ハ左ノ件々ヲ記載スヘシ此旨相達候事

但明治十五年(十二月)丙第百五十三號及ヒ同十六年(六月)丙第百十五號郡區長ハ達ハ廢止ス

- 一 往所族籍
 - 二 官位勳等
 - 三 姓名年齢
 - 四 但非戸主ハ戸主ノ名ト續柄ヲ肩書ニスヘシ
受賞受刑ノ有無賞罰トモ其全文ヲ記スヘシ
 - 五 戶長等之具狀書
- 人命救助者

六 最モ危難ト見認ムベキ實況

七 救人ニテ救助セシ場合ニ於テハ其内最モ率先盡力ノ者ヨリ甲乙ノ區別

八 水難者ヲ救助スルモノハ游泳シテ其所ニ到リシヤ又ハ舢舨筏或ハ助綱等ヲ以テセシヤノ區別

九 水難者ト救助者ノ舢舨又ハ陸トノ距離及ヒ河海ノ淺深廣狹水勢ノ緩急等
徳行者

十 履歷

十一 平素ノ行狀

十二 其志行最モ卓絶ト見認ムル件

十三 志操ヲ變セサルノ年數
公益ヲ興セシ者

十四 平素ノ志行

十五 事業經營ノ始末及ヒ將來維持ノ方法及ヒ費金ノ額
該金ハ本人ヨリ支出セシヤ又其學ヲ賛成シ他ヨリ寄贈
等ノ係ル

十六 學校病院等ヲ設立セシモノハ其構造並建坪其他教師生徒及ヒ醫員患者等ノ員數

十七 疏河築堤脩路墾田ニ係ルモノハ工事摸樣着手及ヒ竣工ノ年月施工前後實地ノ景况又ハ川幅堤等ノ里程間數詳細繪圖面ヲ要ス

金穀財産及勞力等ヲ寄附シタル者

十八 金穀財産等ノ員數其價格

但價格ハ其當時ノ相場ヲ記スヘシ

十九 町村組合會社等ニテ聯合出金シタル者ハ某町某村某組合某會社ト記スヘシ

二十 勞力

但勞力ニ該當スヘキ其金額ヲ記スヘシ

右ノ外ト雖用緊要ノ件ハ記載スヘシ

●甲第七拾九號

明治十八年四月廿四日

濟貧恤救及震水火災ニ罹リタル者ニ金穀物品惠與ノ議ハ爾後出願ニ不及戸長ニ届出ヘシ

右布達候事

●丙第百六拾九號

明治十八年八月十七日

郡區役所

縣立學校
縣立病院

地方稅支辨ニ屬スル事業ニ對シ人民ヨリ寄附スル金穀物件ハ直ニ寄附者指定ノ費途ニ仕拂ヒ及使用レ費目毎ニ勘定帖繳納物件ヲ製シ毎年四月限り差出スヘシ此旨相達候事但明治十四年(九月)丙第百六拾八號本縣達ハ廢止ス

●丙第百五號

明治十九年四月十七日

郡區役所
戶長役場

明治十七年(二月)丙第三拾八號本縣達中金穀財産及ヒ勞力等ヲ寄附セシモノ具申ノ節ハ左ノ模形ニ照シ取調差出スヘシ

寄附金額	學校病院道路橋梁墾田等所在地名	費途ノ目的	寄附年月日	受刑住所	官位	族姓	姓名
〃〃〃	何郡(區)町村)	〃〃〃	〃〃〃	〃〃〃	〃〃〃	華士族(平民)	何某
〃〃〃	〃〃〃	〃〃〃	〃〃〃	〃〃〃	〃〃〃	〃〃〃	何町村又ハ會社組合

寄附物品備 數(坪數)	價 額	學校病院道路 橋梁墾田等所 在地名	用途ノ目的	寄 附 年 月 日	受 刑	本 籍 官 位	族 姓	籍 名
〃〃〃〃	〃〃〃〃	何郡(區)町(村)	〃〃〃〃	〃〃〃〃	〃〃〃〃	〃〃〃〃	華士族(平民)	何某
〃〃〃〃	〃〃〃〃	〃〃〃〃	〃〃〃〃	〃〃〃〃	〃〃〃〃	〃〃〃〃	〃〃〃〃	何町村又ハ 會社組合

凡 例

- 一 勞力ヲ寄附セシモノハ其延人員ヲ寄附物品ノ欄ニ記入シ賃銀ハ合算シテ價格ノ欄ニ記入ス
- 一 學校病院等ヘ金圓ヲ寄附セシモノハ其用途ノ目的ヲ明記ス例ヘハ建築費書籍購求費等ノ如シ
- 一 寄附年月日ハ金數物品ヲ納入セシ年月日ヲ記入ス
- 一 受刑ハ重罪ノ刑ニ處セラレタルモノハ其刑名ヲ記ス
- 一 寄留者ハ其住所ノ府縣郡區町村名ヲ本籍住所ノ欄ニ併記ス
- 一 非戶主ハ戶主ノ名ト續柄ヲ姓名ノ肩ニ記入ス

第八 恤救

●無号

辛未七月十九日

別紙寫之通被 仰出候間相達候事

○別紙寫

從來棄兒救育之義處預之分ハ養育米被下貫請人有之分ハ不被下候處自今預リ貫請ニ不拘棄兒當歳ヨリ十五歳マテ年々米七斗ツ、被下候間實主ニ養育可致事

但年限中病死之節ハ吟味ヲ遂ケ疑敷義モ無之候ハ、ハ病死之月ヲ限リ養育米可相渡事

辛未六月

太 政 官

●無號

明治六年五月

第百三十八號

棄兒養育米ノ儀辛未八月日中相達候通十五歳迄年々米七斗宛下渡來候處自今滿十三年ヲ限リ被下候條生年月日見定ノ儀ハ其所戶長等立合身體骨格等篤ト檢査シ本年第三十六號布告ニ照シ年齢相定候様可致事

但從前ノ棄兒ニシテ今日ニ至リ出生年月檢定シ難キ分ハ一千支一年ノ割合ヲ以年

齡通算可致事

明治六年四月廿五日

太 政 官

右之通御禮有之候付相達候事

區 長

別紙之通不洩様布達可致事

○別紙

●縣第二百六號

明治七年十二月十九日

風災ニ罹リ家屋倒壓自存且自營スル能ハサル者ヘモ水火難同様御救助并家屋費等拜
借金相整候條右之難ニ逢御救助等申立候節ハ明治六年十月布第三百八十一号布達中
第廿五條ニ照準可願出此旨布達候也

但華士族ノ輩ハ此限ニアラス

(尾道支廳所轄ヘノ布達ハ本文中「明治六年十月布第三百八十一号」ノ十四字
「本年二月縣第二十八号」ノ十字ニ換フ)

●參 照

(總區長等ノ事務章程)

明治六年十月布第三百八十一號
第廿五條

一 火水難救助願

但シ其難ニ罹リ候者ト組合ノ者トノ連印ニテ願書長官ヲ宛戸長ヘ差出シ長戸
目下凍餒ニ迫ル者并家屋自ラ營ム能ハサル者其外類焼流失農具差支ノ有無探
索ノ上縣治定例并ニ本年五月相達置候規則ニ照準考合相附ケ區長總區長傳ヒ
進達ノ事

附リ農具等ハ其土地相當ノ價取調ヘ戸長書面ヲ以テ可差出事

區 長

別紙之通不洩様布達可致事

○別紙

●縣第二百八號

明治七年十二月廿日

別紙之通御達有之候條右條目ノ内第一二三ヶ條ニ適當ノ者ハ廢疾并病症ノ次第等詳
細ニ記載且七十年以上十五年以下ノ家族ノミアル者ニ當リ族テハ家内書ヘ年齢相記
ヲ何レモ本月中ニト申書長官宛ニテ副戸長ヘ可差出此旨布達候也
但第二三ヶ條ニ適スル者ハ醫案書相添可差出事

○別紙

第百六十二號

府 縣

濟貧恤窮ハ人民相互ノ情誼ニ因テ其方法ヲ設ヘキ筈ニ候得共目下難差置無告ノ窮民

ハ自今各地ノ遠近ニヨリ五十日以内ノ分左ノ規則ニ照シ取斗置委由内務省へ可伺出此旨相達候事

明治七年十二月八日

太政大臣三條實美

恤救規則

一極貧ノ者獨身ニテ廢疾ニ罹リ產業ヲ營ム能ハサル者ニハ一ケ年米壹石八斗ノ積ヲ以テ給與スヘシ

但獨身ニ非スト雖モ餘ノ家人七十年以上十五年以下ニテ其身廢疾ニ罹リ窮迫ノ者ハ本文ニ準シ給與スヘシ

一同獨身ニテ七十年以上ノ重病或ハ老衰シテ產業ヲ營ム能ハサル者ニハ一ケ年米壹石八斗ノ積ヲ以テ給與スヘシ

但獨身ニ非スト雖モ餘ノ家人七十年以上十五年以下ニテ其身重病或ハ老衰シテ窮迫ノ者ハ本文ニ準シ給與スヘシ

一同獨身ニテ疾病ニ罹リ產業ヲ營ム能ハサル者ニハ一日米男ハ三合ノ割ヲ以テ給與スヘシ

但獨身ニ非スト雖モ餘ノ家人七十年以上十五年以下ニテ其身病ニ罹リ窮迫ノ者ハ本文ニ準シ給與スヘシ

一同獨身ニテト三年以下ノ者ニハ一ケ年米七斗ノ積ヲ以テ給與スヘシ

但獨身ニ非スト雖モ餘ノ家人七十年以上十五年以下ニテ其身窮迫ノ者ハ本文ニ準シ給與スヘシ

一救助米ハ該地前月ノ下米相場ヲ以テ石代下ケ渡スヘキ事

縣丙第八拾壹號

明治十三年五月十九日

郡區

自今窮民一家教人ノ恤救願ハ郡區長ニ於テ篤ト實況ヲ調査シ各自ニ米額全量ヲ給與致サストモ不差支モノハ其適度ニ斟酌シテ可成丈ケ減省ノ見込ヲ附シ可申出此段相達候事

丙第百三拾號

明治十八年四月十日

郡區役所

救育規則ニ依リ支給スル救育米代ハ自今總テ一ケ日毎ニ支給可致此旨相達候事

丙第貳百四拾七號

明治十八年七月十八日

郡區役所

救助規則ニ依リ給與シタル救助米代操替金ノ義ハ自今別表舊式ニ依リ取調請求書ニ添付可差出此旨相達候事
〔十九年丙第百五十三號ニテ助ト改正〕

救助シ難キモノ及ヒ棄兒迷子成規ノ養育米ヲ以テ養育シ難キモノ其補助費

(明治十九年七月甲第百廿七號ニテ第三改正)

第二條 土地家屋ヲ所有シ賣却セントスルニ購求者無ク若クハ賣却シ得ザル事故アリ貧困ニシテ飢餓ニ迫リ親戚憐保ノ救助スルナキモノ左ノ區別ニ依リ救助ス

第一 獨身ニシテ癡疾ニ罹リ產業ヲ營ム能ハザルモノ又ハ獨身ニアラズト雖モ餘

ノ家人癡疾老衰疾病幼弱(十八年未滿)等產業ヲ營ム能ハザルモノニシテ其身

癡疾ニ罹リ產業ヲ營ム能ハザルモノハ一日男米三合以内ヲ以テ之ヲ給ス

第二 獨身ニシテ六十年以上ニ及ヒ老衰シ產業ヲ營ム能ハザルモノ又ハ獨身ニア

ラズト雖モ餘ノ家人癡疾老衰疾病幼弱等產業ヲ營ム能ハザルモノニシテ其身六

十年以上ニ及ヒ老衰シ產業ヲ營ム能ハザルモノハ第一項ニ依リ之ヲ給ス

第三 獨身ニシテ疾病ニ罹リ產業ヲ營ム能ハザルモノ又ハ獨身ニアラズト雖モ餘

ノ家人癡疾老衰疾病幼弱等產業ヲ營ム能ハザルモノニシテ其身疾病ニ罹リ產業

ヲ營ム能ハザルモノハ第一項ニ依リ之ヲ給ス

第四 獨身ニシテ十五年未滿ノモノ又ハ獨身ニアラズト雖モ餘ノ家人癡疾老衰疾

病幼弱等產業ヲ營ム能ハザルモノニシテ其身十五年未滿ノモノハ一ケ年米七斗

以内ヲ以テ之ヲ給ス

第五 癡疾老衰疾病幼弱(十五年未滿)等產業ヲ營ム能ハザルモノニシテ餘ノ家人失

踪或ハ徵兵入營又ハ在監中ノモノハ其實況ニ依リ救助スルコトヲ得其米額ハ本

條第一項乃至第四項ニ依ル但徵兵入營ノ爲メ家人飢餓ニ迫ルモノハ土地家屋ノ

有無ニ拘ハラズ救助スルコトヲ得

第三條 救助米ハ該地前月ノ下米相場ニ依リ代金ヲ以テ之ヲ給ス

第四條 給助ヲ受ケント欲スルモノハ其町村内二名以上ノ保證人ヲ立テ其廢疾々病

等ハ醫案書ヲ添へ願出ツヘシ但第一條各項ニ該當スルモノハ郡(區)長ヲ經由シ戸

長ヨリ申立ツヘシ

第五條 願書ヲ差出シタル後ハ戸長ハ實地ニ就キ調査ヲ遂ケ添書ヲ附シ差出スヘシ

第六條 戸長ニ於テハ第二條各項ノ米額ヲ目途ニ立テ其以内ヲ以テ足レリト認ハル

トキハ其數量適宜ニ斟酌シ精細具狀スヘシ

訓令甲第七十五號

明治十九年十一月十八日

郡區役所

備荒公儲金徵收高仕譯書及皆濟書上納記返納記書式左之通相定候條徵收高仕譯書ハ
徵收期一ヶ月前皆濟書ハ翌年一月三十一日限リ上納記及返納記ハ其都度差出スヘシ

但明治十四年三月丙第四拾貳號本縣達ハ廢止ス
右訓令ス

〔用紙半紙野每郡ニ調製スヘシ〕

明治何年度備荒公儲金徵收高仕譯書

地租額何程

何郡〔區〕

一金何程

地租壹圓ニ付金何程

内 金何程

〔外金何程 寄不足〕

右之通候也

明治何年何月何日

郡〔區〕長 姓名印

知 事 宛

〔用紙勘定帖用紙〕

明治何年度備荒公儲金皆濟書

一金何程

備荒公儲金

外

金何程

金何程

何々ノ事故ニヨリ勘定除ノ分
不納者公賣處分ノ未欠額

金何程

地租補助(地租貸與)(何々給與)ヲ受
クルモノ免除額
荒地ノ爲メ免租ニ付徵収免除額

右ハ何郡區明治何年度備荒公儲金皆濟書面之通ニ候也

明治何年何月何日

郡〔區〕長 姓名印

知 事 宛

〔用紙半紙野每郡ニ調製スヘシ〕

備荒公儲金上納記

一金何程

備荒公儲金

但何郡〔區〕何年度備荒公儲金

右上納候也

明治何年何月何日

郡〔區〕長 姓名印

第一部長宛

〔用紙半紙野〕

備荒儲蓄貸與金返納記

一金何程

返納金

但何々貸與金ノ内明治何年分返納金別紙仕譯書之通

右上納候也

明治何年何月何日

郡(區)長 姓名印

●廣島縣令甲第七十六號

明治十九年十一月廿五日

明治二十年度備荒儲蓄法施行規則縣會ノ決議ヲ經内務大臣大藏大臣ノ許可ヲ得テ別冊之通相定ム

○別冊

明治二十年度備荒儲蓄法施行規則

第一條 備荒儲蓄金ハ政府ヨリ配付スルモノヲ配付金トシ人民ヨリ徵收スルモノヲ公儲金トス

第二條 儲蓄金ハ其半額以上ヲ公債證書トシ其他ハ現金トス

第三條 公債證書并ニ現金ハ總テ之ヲ縣廳ニ集儲ス

但現金ハ時宜ニ依リ大藏省預金局又ハ第六十六并第四百四十六國立銀行へ定期預ケヲナスコトアヘシ

第四條 本年度公儲金ノ割合ハ地租金壹圓ニ付金貳錢貳厘トス

第五條 公儲金ハ地方稅中地租割ノ后徵收期ト同時ニ該期初日ノ現在地租金ニ基キ之ヲ徵收ス

但徵收期初日以前荒地成ニシテ免租出願ノモノノ徵收期限后ニ至リ免租ニナラザルモノアルトキハ其處分后十日限り徵收ス

第六條 前年度公儲金ノ内不納處分又ハ免除等ヨリ生スル缺額ノ爲メ公儲金ノ總額配付金ノ總高ニ不足スルキハ本年度公儲金ニ加算シテ之ヲ徵收補充ス

第七條 公債證書及預ケ金利子貸與返納金并ニ儲蓄金ノ經濟ニ係ル雜收入金ハ儲蓄金へ收入ス

第八條 公儲金徵收前(本年度四月以后ニ限ル)儲蓄金ヨリ補助貸與又ハ給與ヲ受ケルモノハ公儲金ノ徵收ヲ免除ス

第九條 公債證書ノ購入賣却ハ其時ノ相場ヲ以テシ米穀ノ購入ハ公ノ入札ヲ以テス但時宜ニ依リ公債證書ヲ公ノ入札ヲ以テシ米穀ヲ其時ノ相場ヲ以テ購入スルコトアルヘシ

第十條 罹災ノ爲メ自ラ生存スル能ハスレテ親戚隣保等ノ救助スルナキモノニ限リ日數三十日以内左ノ割合ニ依リ食料ヲ支給ス
但米相場ハ其町村前月ノ中玄米平均相場ニ依リ該相場ナキ町村ハ上玄米平均相場ノ五歩ヲ減シ該相場ナキ町村ハ下玄米平均相場ニ五歩ヲ増加シ之レガ相場ヲ定ム時宜ニ依リ現米ヲ給スルコトアルヘシ

男一人一日玄米五合 女一人一日玄米四合
年齢六十年以上十五年未満ハ男女ヲ問ハス一人一日玄米三合

第十一條 罹災ノ爲メ居宅ヲ亡失シ他ニ移住スヘキ家屋ナク又自ラ小屋掛ケヲ營ム能ハスシテ親戚隣保等ノ救助スルナキ者ニ限リ左ノ割合ヲ以テ小屋掛料ヲ支給ス但同居者ニハ別ニ之ヲ支給セス

一家五人以上ノ者 金四圓 一家四人以下ノ者 金三圓

第十二條 罹災ノ爲メ居宅ヲ潰獲シ他ニ移住スヘキ家屋ナク又自ラ小屋掛ヲ營ム能ハスシテ親戚隣保等ノ救助スルナキ者ニ限リ左ノ割合ヲ以テ小屋掛料ヲ支給ス但同居者ニハ別ニ之ヲ支給セス

一家五人以上ノ者 金三圓 一家四人以下ノ者 金二圓

第十三條 罹災ノ爲メ農具或ハ種穀ヲ失ヒ自ラ之ヲ購フ能ハスシテ親戚隣保等ノ救助スルナキ者ニ限リ農具耕作上要具料金四圓以内種穀料金貳圓以内ヲ支給ス但農ヲ本業トセサル者ハ此限ニアラス

第十四條 第十條第十一條第十二條第十三條ニ掲グル罹災者ニシテ親戚隣保等ヨリ救助スルモ各條ノ支給額ニ不足スルトキハ其不足額ヲ支給ス

第十五條 敷戸同時ニ災害ニ罹リ且下窮迫スルキハ臨時焚出米ヲ支給ス其米額ハ第十條ノ制限ニ依ル

十條ノ制限ニ依ル

焚出米ヲ給スルハ總テ十日以内トス尤水災等コシテ十日以内猶未ダ鎮定セサル場合ニ在テハ更ニ其日數ヲ延スコアルヘシ尤前後ノ日數通シテ三十日ニ超過スヘカラス

焚出米ノ給與ヲ受クル者ノ内焚出米ヲ止メタル當日ヨリ五日以内及焚出米支給中更ニ食料ヲ請フモノアレハ第十條ニ照シ當テ焚出米ヲ給シタル日數ヲ扣除シ其殘日數ノ食料ヲ支給ス

臨時焚出米ヲナス場合ニ於テハ一時身ヲ寄スヘキ小屋掛ヲ營ミ又ハ民家寺院等ヲ借入其場ノ急ヲ救フコアルヘシ尤其日數ハ卅日以内トス而シテ其費用ハ第十一條ノ金額ノ半額ニ超ユベカラス

但本項ノ給助ヲ受ケトシ者ト雖現場ノ景況ニ依リ第十一條第十二條ニ相當スル窮民ニ限リ一戸金三圓以内ノ小屋掛料ヲ支給スルコアルヘシ

第十六條 罹災ノ爲メ土地又ハ家屋(本人ノ居宅及ヒ附屬建物ヲ指ス)ヲ賣却スルハアラサレハ地租ヲ納ムル能ハサル者ニ限リ左ノ制限ニ依リ其租額ヲ補助シ或ハ貸與ス

但耕地ノ地租ヲ補助シ又ハ貸與スルハ耕作ノ作物及收穫品ノ損亡セシモノニ限

補助 耕地ノ作物採收前損亡セシモノニシテ所有地券面地價金百圓未滿ノモノ
貸與 前項ニ掲載外ノモノ

第十七條 第十條第十一條第十二條第十三條第十六條ニ該當スルモノト雖モ左ニ掲
クル者ハ之ヲ許可セス
食料 種穀料

春夏ノ交成熟スヘキ作物災ニ罹リタルモノニシテ八月三十一日迄ニ願出サル者
秋冬ノ交成熟スヘキ作物災ニ罹リタルモノニシテ十二月二十八日迄ニ願出サル
者

前項外ノモノコレテ罹災後二十日間ニ願出サル者

小屋掛料 罹災後十五日間ニ願出サル者

農具料 罹災後三十日間ニ願出サル者

補助 貸與耕地ノ作物採收前災ニ罹リタルモノニシテ己ニ作物ヲ採收セシモ
ノ

但坪様ノ爲メ一券面ノ地内ニ於テ三坪以内ノ毛上ヲ採收セシモノハ此限ニア
ラス

耕地ノ作物採收後災ニ罹リタルモノニシテ罹災後十五日間ニ願出サル者

前項外ノモノニシテ罹災ノ現況ヲ失セシメタルモノ

第十八條 貸與金ハ罹災ノ翌年ヨリ起算シ五ヶ年賦ヲ以テ返納スヘシ

但年賦ニ關セス全額又ハ一ヶ年分以上ヲ一時ニ返納スルコトヲ得

第十九條 貸與金返納期ハ十一月一日ヨリ同三十日限リトス

第二十條 貸與金返納年期中災ニ罹リ補助又ハ貸與ヲ受クルモノハ該年ノ返納金ヲ
棄損ス

但既ニ納済ノモノハ此限ニアラス

第二十一條 貸與金返納年季中荒地トナリタルモノハ所有地券面地價ニ割當該地相當
ノ返納金ハ悉皆棄損ス

但既ニ納済ノ者ハ此限ニアラス

第二十二條 貸與金返納年季中該地ヲ賣渡シ又ハ讓渡シ若クハ寄附スルモノハ所有地
券面地價ニ割當テ該地相當ノ年賦金ハ總テ後所有者ノ負擔トス

但官ヘ寄附シ又ハ買上タルモノハ該地相當ノ返納金ハ前所有ヨリ其際一時ニ返納
スヘシ

第二十三條 前年度間ノ罹災ニシテ本年度ニ至リ給與スヘキモノハ本年度ノ規則ニ

依ルモノトス

第二十四條 儲蓄金ノ保險運送并ニ米倉修繕米穀購入公債證書購入賣却等ニ係ル諸費或ハ損失又ハ焚出米等ニ係ル費用ハ各儲蓄金ヲ以テ其實費ヲ支拂フモノトス

第九 儀式

●無考

壬申十一月廿九日

別紙之通御覽有之候付相布令候自今上下一般別紙雛形之通り禮服相定候條無洩可相布令候事

但シ勅奏判官員大禮服之儀追而可相達候事

○別紙

第三百三十九号

今般勅奏判官員及非役有位大禮服并上下一般通常之禮服別冊服章圖式之通被相定從前ノ衣冠ヲ以テ祭服ト爲シ直垂狩衣上下等ハ総テ廢止被仰出候事

但新製ノ禮服所持無之内ハ禮服着用ノ節當分是迄之通而垂上下相用不苦候事

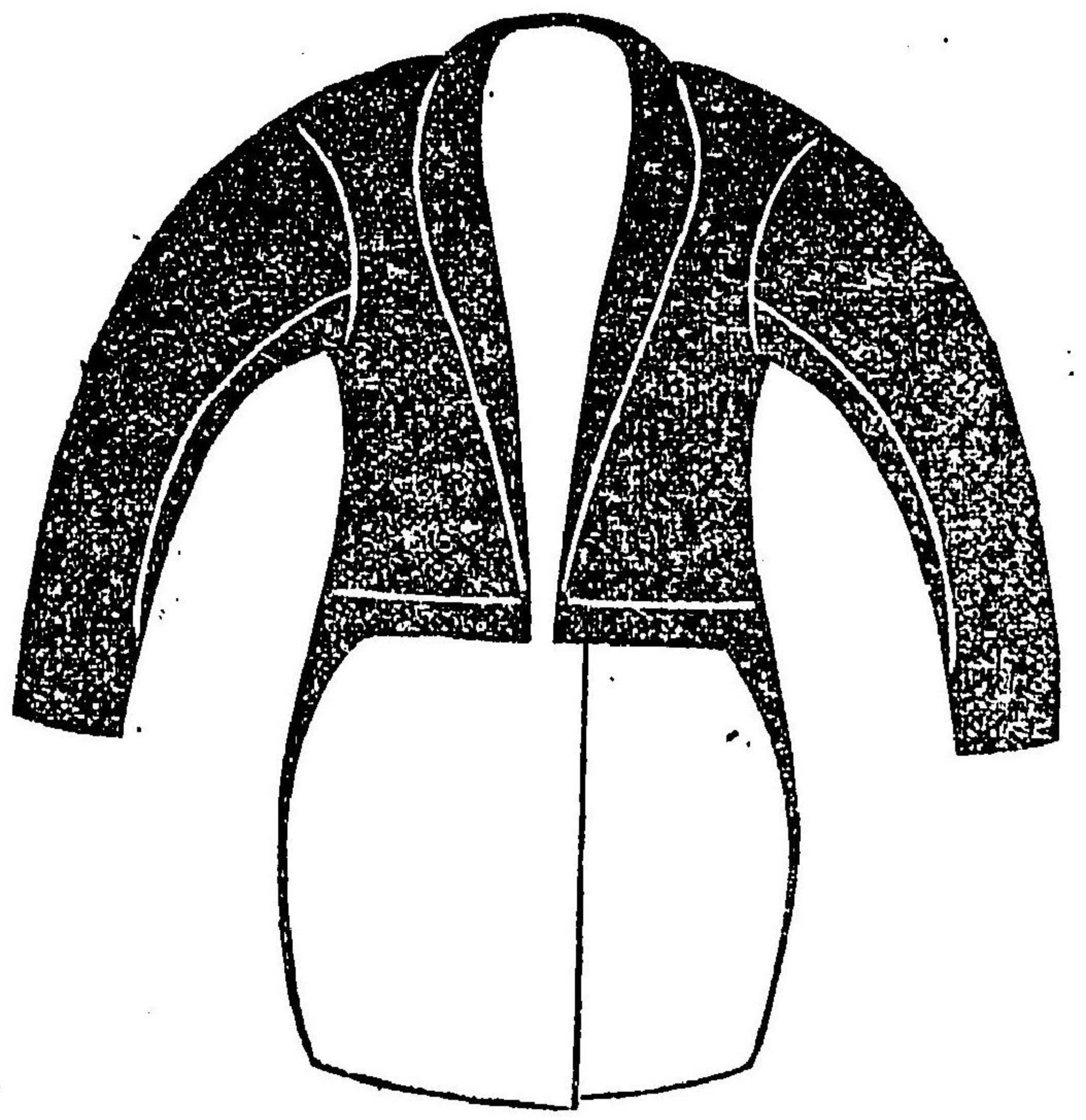
一武官禮服ハ從前ノ通タルヘキ事

壬申十一月十二日

太 政 官

○別冊

上下一般禮服之圖



上衣黑羅紗

黑包鈕釦

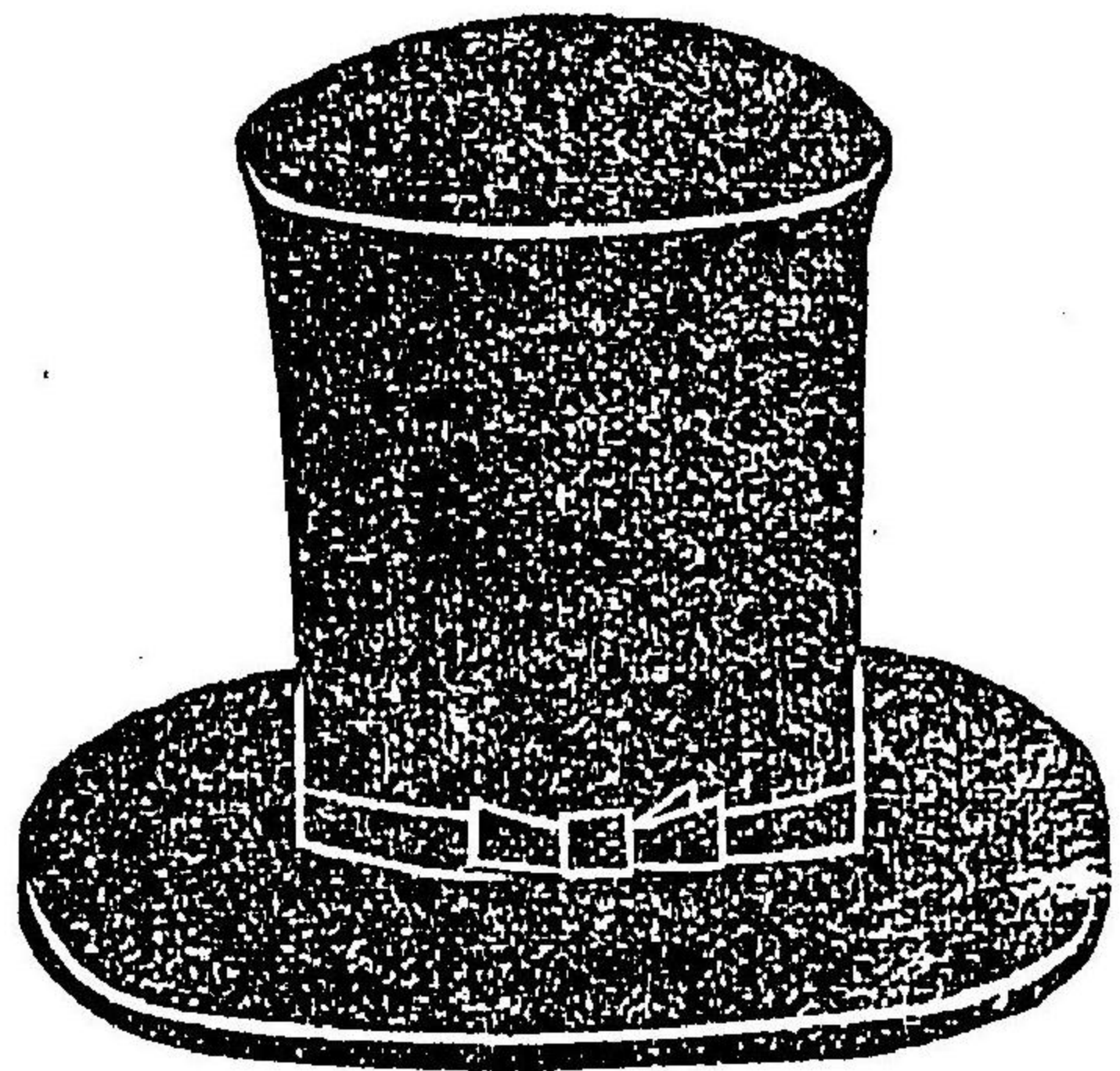
數定限ナ

三百八十八

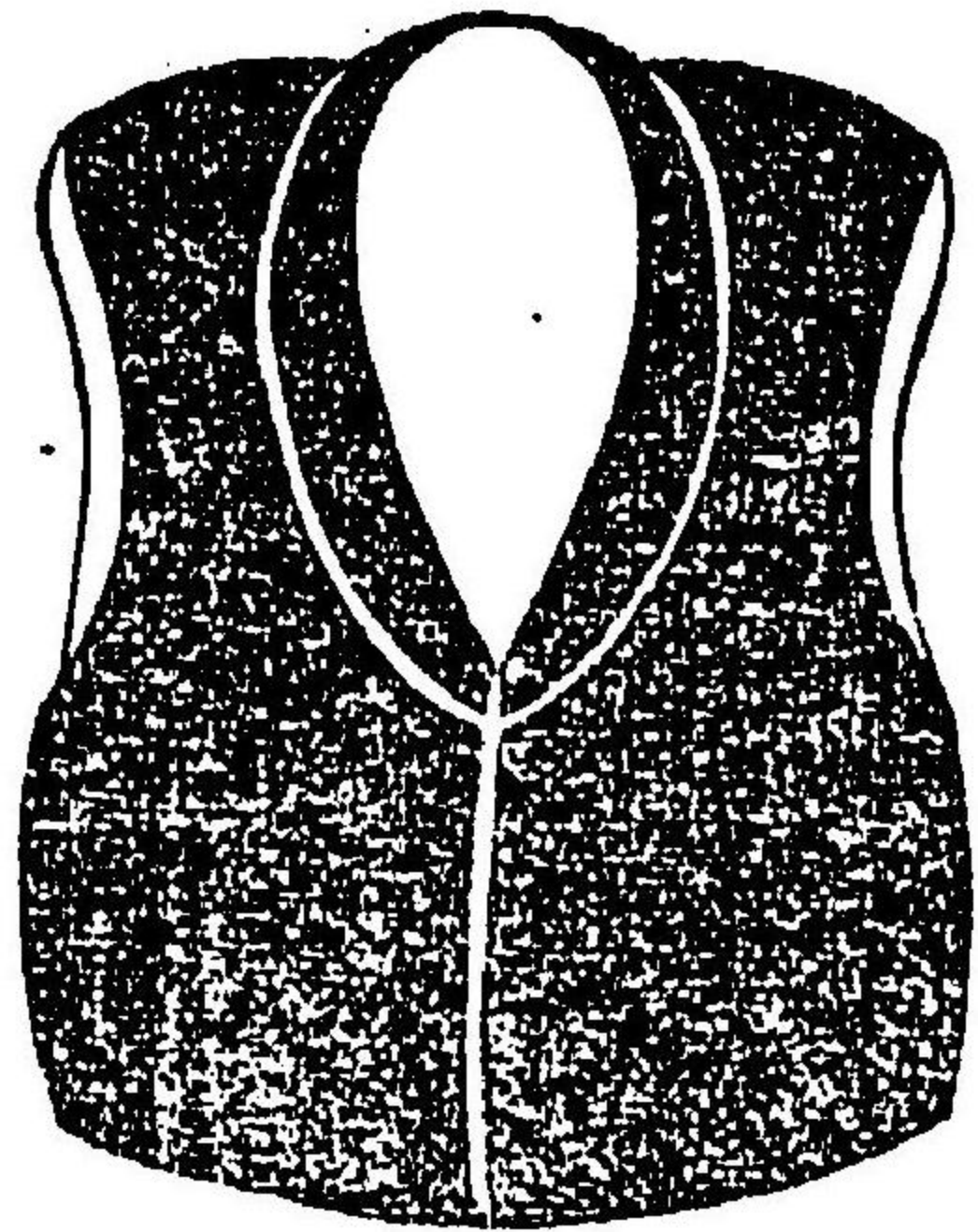
全裏



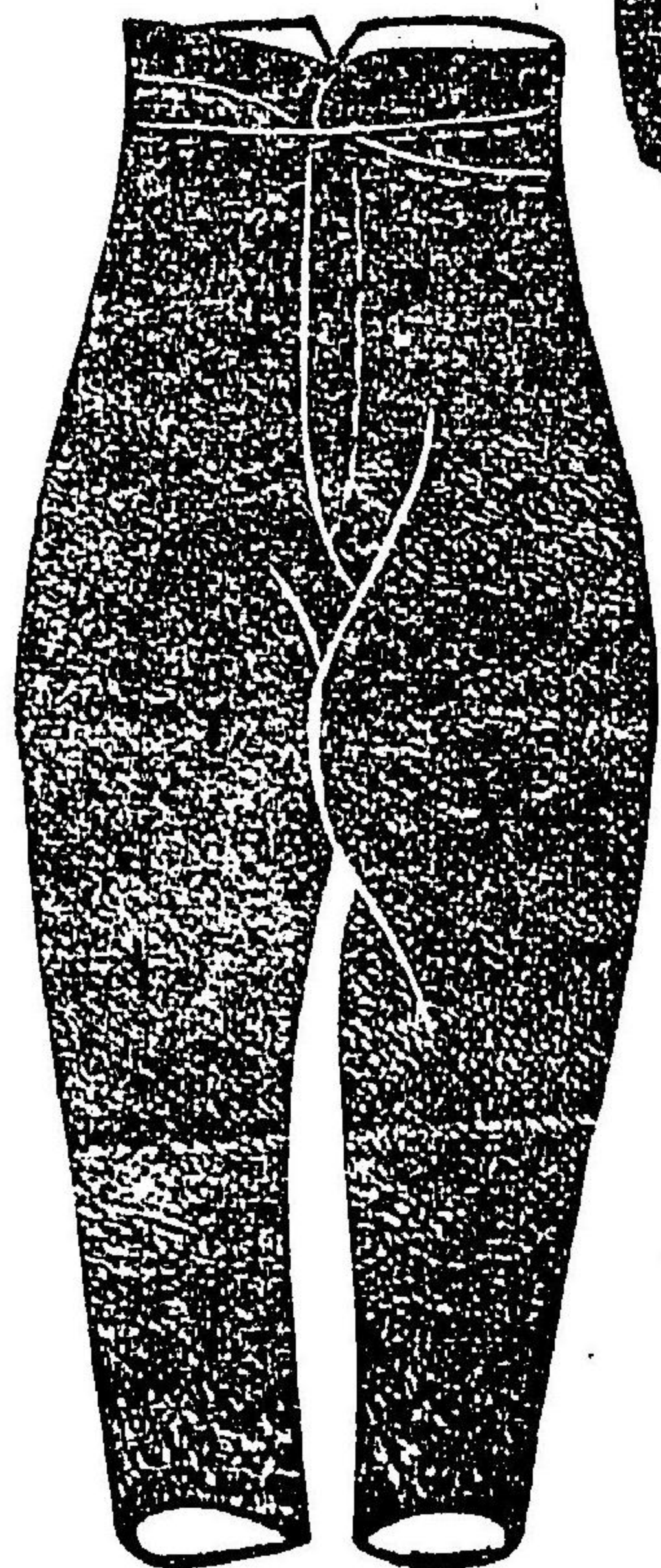
三百八十九



帽



短
服
黑
包
鈕
釦
羅
紗



袴
黑
羅
紗
兩
側
章
十

●無号

明治六年二月廿四日

第四十一号

従前ノ衣冠ヲ以テ祭服ト可致旨被仰出候處衣冠所持無之輩ハ狩衣直垂淨衣等相用候儀不苦候事

明治六年二月七日

太政官

右之通御達有之候付相布令候事

●無号

明治六年二月廿六日

第四十八号

先般禮服制式被 仰出候ニ付左ノ通相達候事

一勅奏官ハ今年十月ヲ限リ大禮服調製可致事

一判任官ハ大禮服調製致候迄通常禮服ヲ以テ換用不苦候事

一在職并有位ノ輩ハ當十月ヲ限リ直垂上下換用不相成事

一通常禮服地合ハ羅紗其外可爲隨意充色製ハ規則ノ通可相心得事

明治六年二月十三日

太政官

右之通御達有之候付相布令候事

●無号

明治六年三月廿五日

第九十六号

行幸ノ節其御道筋通行ノ者旗章ヲ見受候ハ、車馬ヲ下リ笠并帽等ヲ脱シ、總テ路傍ニ立禮可致事

明治六年三月九日

太政官

右之通御達有之候付爲心得相布令候事

●警訓第壹六號

明治十九年十月五日

警察本部

警察署
警察分署

警察官吏禮式及警察官吏禮式心得方之義ハ内務省令第十八號及内務省訓令第十九號ノ通り心得ヘシ
右訓令ス

●訓令甲第六十六號

明治十九年十月廿八日

郡區役所
警察署

警察分署
監獄
戶長役場
縣立學校
小學校

今般宮内省達第十二号ヲ以新年紀元節天長節賀表書式改正セラレ候付判任官并准判任參賀時刻及賀表差出方左之通相定ム

右訓令ス

一判任官并准判任ハ午前第九時當廳へ參賀スヘシ

但各所出張若クハ在勤ノ者ハ書式之通賀表差出スヘシ

一賀表ハ連名ヲ以テスルモ便宜タルヘシ其料紙ハ大奉書ヲ用ユヘシ但美濃紙薄葉紙ヲ以テ代用スルモ妨ナシ

謹奉賀新年

紀元節

天長節

年月日 官位勳等苗字名

參照

〔非役正七位以下勳七等以下ノ者參賀時刻及賀表書式等ハ十九年(十月)告示甲第五十八號ニテ定メラル〕

第十 印章 徽章

●無號

壬申七月廿七日

●第百九十七號

人民實印ノ儀ハ諸事證據ニ相成大切ノ品ニ候處妾ニ他人ヘ相預ケ候者有之ニ付間々
奸詐ノ訴訟差起リ以ノ外ノ事ニ候以來實印相預ケ候儀固被禁候條萬一心得違ヒノ者
有之候節ハ預ケ人預リ人共屹度可致處置候事

壬申七月十日

太 政 官

右之通御達有之候付相布令候條堅ク可相守候也

●布第百八十一号

明治六年二月廿七日

實印ノ儀ハ諸事確證ノ爲メ相用候物故大切ノ品ニ有之候處中ニハ心得違ヒ致シ妄ニ
預リ坏致シ或ハ實印所持不致者モ有之違ニ色々ノ訴訟差起リ以ノ外ノ事ニ付去壬申
七月中右様鹿零ノ儀固ク相禁置候處于今願伺届等ノ書類ヘ見留メモ無之商事ニ相用
候「相濟」又ハ「引合」等ノ文字印ヲ据進達致候者モ間々有之甚不都合ノ事ニ候條以後
實印ニ無之調印物ハ無證據ト見做不取上候事

●無号

明治六年六月十五日

第百八十四号

婦女子ニテ一家相續致候者ハ公私トモ他日証據ト爲スヘキモノハ自印相用可申事

明治六年五月三十一日

太政大臣三條實美

右之通御達有之候付相布令候事

●無号

明治六年七月十八日

第百三十九号

人民相互ノ諸證書面ニ爪印或ハ花押等ヲ相用ヒ候者間々有之候處當明治六年十月一日以後ノ證書ニハ必ス實印ヲ用ユ可シ若シ實印無之證書ハ裁判上證據ニ不相立候條此旨可相心得事

但商法上ノ證書ニ商用印ヲ用ヒ請取通帖等ニ店判ヲ用ヒ候ハ別段ノ事

明治六年七月五日

太政大臣三條實美

右之通御達有之候付相布令候事

●布第百十号

明治六年八月五日

鈞燈へ朱印不相成段兼テ相布令候趣モ候處近頃朱印相用候者モ有之甚々不都合ノ事

ニ付速ニ差止メ可申候間墨ニテモ山形印及山形ニ似寄候分トモ不相成候事

●本縣第百廿號

明治八年七月廿七日

士族神官僧侶平民トモ戸主ノ輩實印々影八月十五日迄ニ受小區戸長へ可差出改印ノ節ハ其都度可届出候事

●縣丙第百九十六號

明治十年十二月廿八日

第 六 區 長

會議所并事務所ニ於テ是迄各種ノ印形相用候向モ有之哉ニ相聞不都合ニ付自今會議所及事務所トモ各一種ツ、可備置尤改刻候節ハ印影相添可届出此旨相達候事

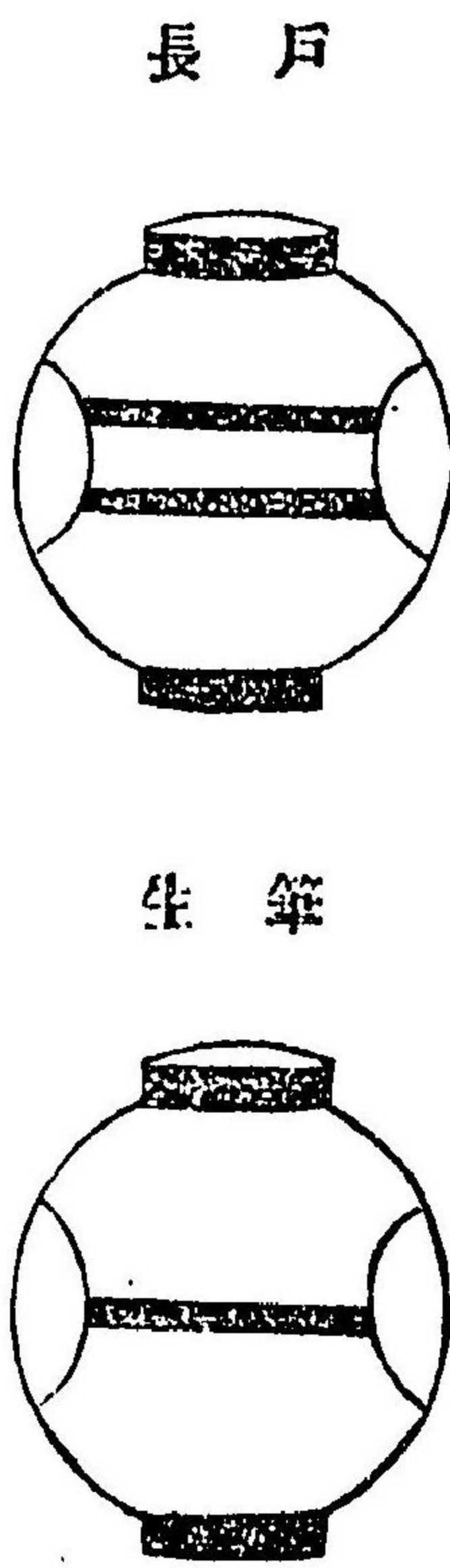
●號外

明治十一年十一月七日

沼田高宮安藝佐伯
山縣高田賀茂豐田
御調甲奴世羅三縣
三次惠蘇奴可三上

今般郡區改制ニ付テハ村町内ノ人民印影簿ヲ整理スルヲ戸長職務概目ニ揭示ノ通りニ付以後戸籍簿ノ捺印ハ取消更ニ印影簿編製候義ト可相心得此旨相達候事

●縣甲第百八号
明治十三年六月十六日
戸長筆生提灯印左ノ通相定候條此段布達候事



戸長提灯印ハ身分
取扱改正ニ付十六
年四月丙第六十六
号ニテ改正

但赤色ニシテ自分紋三ツ墨筋巾五分
但同断 (紋ハ赤色)

●縣甲第百六十六号
十三年十二月十六日

在籍町村外ニ地所家屋ヲ所有スルモノハ該地所家屋等所在ノ戸長役場へ印影ヲ届置
クヘシ此旨布達候事

●甲第百八拾貳號
明治十四年八月三日
陸軍將校馬具ノ儀ハ別紙ノ通制定有之候處人民共ノ内右徽章ニ類似ノ馬具相用居候
者間々有之哉ニ相聞不都合不妙趣其筋ヨリ照會有之候付以來之レニ紛ハ敷徽章附着
不相成候條此旨布達候事

○別紙

陸軍將校馬具

將官

大將

一頭緒

品質

色

類革

豫備轡鎖

總金具

紅革

鐵

金色

兩端ニ櫻章ヲ附ス 櫻章ト稱スルハ櫻枝ノ中央ニ櫻花ヲ
附スルヲ云フ以下之レニ倣フ

一轡銜

鐵鍍金

兩側ニ櫻花
具ヲ附ス

一副銜

鐵鍍金

一鞵

品質

鞵端ヲ鞵
狀トナス

一副極	金色 品質	紅色 草	紅色 金
一轡鎖	鐵 品質	紅色 草	紅色 金
一較	品質	草	紫色ノ天絨ヲ以テ覆フ 縹紋黃糸櫻唐草
一軟褥	品質	絨	紫色
	線邊	金線大一條小二條	大一寸二分 小三分

一鏡	鐵鍍金	紅色	金系縹箔 枝長六寸 櫻花徑二寸
一鏡革	金色 品質	紅色 金	紅色
一腹帶	品質	毛織	紅色
一拳銃囊	品質	草	表紅裏固有 金色
一同外覆	品質	金	金

品質
連合革
紅色
草 紫色ノ天絨ヲ以テ覆フ
金線一條 幅二寸
金糸縫箔 全徑三寸八分横三寸四分中央櫻花徑一寸

一期
品質
品 質
金 具
色 具
紅 草
金 色
金 色
櫻花直徑八分

一期
品質
品 質
金 具
色 具
紅 草
金 色
金 色
櫻花直徑六分

總テ大將ニ同シ唯鞍褥尖端ノ櫻花ヲ省クヲ異ナリトス

少 將

全ク中將ニ全シ唯鞍褥ノ小金線一條ヲ減スルノミ

會計監督長

樣式總テ少將ニ全シ其異ル所ノモノ左ノ如シ

一 鞍 色 藍

一 鞍褥 色 藍

一 拳銃套外覆 色 藍

一 線邊 銀線

一 線邊 銀線

一 櫻章 銀糸

軍醫總監

樣式總テ少將ニ同シ其異ル所ノモノ左ノ如シ

一 鞍

一 鞍褥 色	萌黃
一 拳銃囊外覆 色	萌黃
櫻章	銀糸
將官及相當官零馬具	
將官及相當官零裝ニ在テハ鞍褥ノ縁邊ヲ白絨トナシ鞍鐙革鞞鞞頭絡副韁ハ通常ノ茶草轡衝副衝鐙及頭絡總金具韁副韁鞍鐙革鞞鞞ノ金具ハ鐵腹帶ハ白ヲ用	
一 頭絡	佐官
品質	革固有色
額革	兩端ニ金色櫻章金ヲ附ス
豫備轡鎖	鐵
金具	鐵

一 轡銜	鐵	兩側ニ金色櫻花ヲ附ス
一副銜	鐵	
一 韁	品質	革固有色 韁端ヲ鞞狀トナス
一副韁	品質	革固有色
品質	金具	鐵
一 轡鎖	鐵	
品質	革固有色	
金具	鐵	鞍尾ノ部眞鍮

但シ鞍尾ハ如圖附著解脫ヲ爲シ得ヘキモノヲ用ユルモ妨ナシ

一鞍褥	品質	絨
	色	紺
	線邊	赤線毛
保褥革		織大小二條大二寸
保褥革		織大小二條小六分
		黑色
		黑色
一鏡	鐵	
一鏡革固有色	金具	鐵
一掛腹	品質	麻苧
	色	白
	金具	鐵
一拳銃蓋	品質	革固有色

一同外履	金具	金色
品質	連合革	革 紺絨ヲ以テ覆フ
	線邊	固有色
櫻章具金		赤線毛一條幅二寸
		全徑縱三寸八分橫三寸
		四分中央櫻花徑一寸
一衣蓋	品質	絨
	色	紺
	線邊	赤色
兩側章		環狀赤線毛
		徑二寸
		大小二條大五分
		小一分
		中央ニ金色櫻花具ヲ附
緊收革		固有色
金具		金色
一鞞	品質	革固有色

一 鞞 櫻章金 金具 鐵 金 色 尺度將官
ニ同シ

品 質 革固有色
櫻章金 金 色 尺度將官
金具 鐵 同シ

會計軍醫馬醫部佐官相當官
樣式總テ佐官ニ同シ其異ル所ノモノ左ノ如シ

一 拳銃蓋外覆 色 藍

一 鞍褥 色 藍

一 衣囊 色 藍

櫻章金 櫻章金 銀色

兩側章 櫻花銀色
軍醫馬醫部

一 拳銃蓋外覆 色 萌黃

櫻章金 櫻枝金色櫻花銀色

一 鞍褥 色 萌黃

一 衣囊 色 萌黃

兩側章 銀色櫻花
尉官

樣式總テ佐官ニ同シ其異ル所ノモノ左ノ如シ

一 鞍褥 綠邊 赤綠 絨毛 大一條 幅二寸

一 拳銃蓋外覆 櫻花章金 金 色 徑三寸 櫻花ト稱スルハ單ナル櫻花ヲ附スルヲ云フ以下之ニ倣フ

一衣蓋

兩側章

環狀赤線 毛織幅一分 内ニ金色櫻花 具ヲ附ス 徑三寸

會計軍醫馬醫部尉官相當官

様式總テ佐官相當官ニ同シ其異ナル所ヲモノ左ノ如シ

一鞍褥

線邊

赤線 毛織 大一條 幅二寸

一拳銃蓋外覆

櫻花章 具金

銀色 徑三寸

一衣蓋

兩側章

環狀赤線 毛織幅一分 内ニ銀色櫻花 具ヲ附ス 徑三寸

旅蓋及ヒ繫鎖

一旅蓋

品質

革

色

表黒裏固有色

留草

固有色

懸囊條

毛織

金具

鐵

一繫鎖

長六尺五寸六分

右二品ハ將校及ヒ同相當官共ニ同シ

一馬具ハ其用法ニ依リ正軍裝ノ別アリ因テ其裝法ヲ示ス卷末ノ圖ノ如シ

一會計軍醫馬醫部ノ馬具ハ圖中ニ於テ唯其一斑ヲ示ス他ハ圖例ニ詳カナリ

馬具圖ハ畧ス

●丙第五拾三號

明治十六年三月十六日

戶長

町村戶長拜命ノ節ハ左式ニ循ヒ印影ニ通届出ヘシ爾後改刻スル時亦同シ此旨相違候事

但明治十二年縣丙第百六拾九號達ハ廢止ス

用紙ハ美濃紙諸口ノ類ニテ縱八寸横三寸トス

印

何部區何町村戶長 姓名

●丙第六拾六號

明治十六年四月十四日

郡區長
戶長

戶長身分取扱ノ義改定相成候ニ付テハ明治三年正月十二日公布提燈徽章ノ件同八年六月第百拾號公達印章ノ件同十四年七月宮内省乙第五號進賀表書式ノ件等判仕官同様タルヘシ此旨相達候事

但商買營業ノ義ハ明治八年四月第六十五號公達第一條但書之通

●丙第百三號

明治十七年五月廿日

郡區役所
町村立學校校長
町村立學校助教諭訓導
學務委員
衛生委員

町村立學校校長教諭助教諭訓導學務委員衛生委員印章及ヒ學務委員衛生委員提燈印別紙離形ノ通リ調製相用ヒ不苦此旨相達候事
○別紙
學務委員衛生委員ハ廢止ニ付印章并ニ提燈印離形ハ容ス

廣島縣公立小學校 何等教諭 姓名	方 曲尺六分	廣島縣何郡區公立小學校 何小學校 長姓名	同上	何郡區 何學校 長姓名	方 同上
何郡區 何學校何等 助教諭姓名	方 同上	廣島縣公立小學校 何等訓導 姓名	同上	廣島縣公立小學校 何等訓導 姓名	方 同上

●丙第五拾四號

明治十八年二月十八日

郡區役所
戶長役場

町村勸業委員印章左之模形ノ通調製相用ヒ不苦此旨相達候事
勸業委員

印章模形

何郡區何
町村勸業
委員姓名

方
曲尺五分

●丙第七拾八號

明治十八年三月六日

郡區役所
警察署
警察分署
戶長役場

大藏省主稅局員租稅監查ノ爲メ巡回ノ節ハ印章提携候ニ付該印章照合用トノ其筋ヨ
リ下付相成候條即チ一葉宛ヲ配布ス此旨相達候事

但本文印章ハ追テ主務課ヨリ送付スヘシ

●丙第百四拾三號

明治十八年四月廿七日

郡區役所
戶長役場

地所建物船舶書入質入賣買讓與公証并ニ國稅收納地方稅備荒公儲金收入區町村費徵
收諸帳簿割印寸法等從來區々相成居候處自今別紙雜形之通調製右割印ニ限り使用ス
ヘシ此旨相達候事

但割印ノ爲メ既ニ小形ノ印影ヲ彫刻セルモノハ磨滅マテ改刻スルニ及ハス

○別紙
九步
(國稅收納ノ下地方稅以下徵收諸ニ至ル十
七字ハ十八年六月丙第百號ヲ以テ挿入)

五 何郡區何町村
步 戶長役場

但町村數多クシテ列掲シ難クレハ役場所在ノ町村名若クハ其管内中重モナル町
村名ヲ掲ケ何町村外何ヶ町村戶長役場ト記スヘシ

●丙第百三十四號

明治十九年五月十五日

農商務通信員印章左ノ模形ノ通調製通信事務上使用若シカラス

郡區役所
戶長役場
農商務通信員

印章模形

何郡區何
農商務通
信員姓名

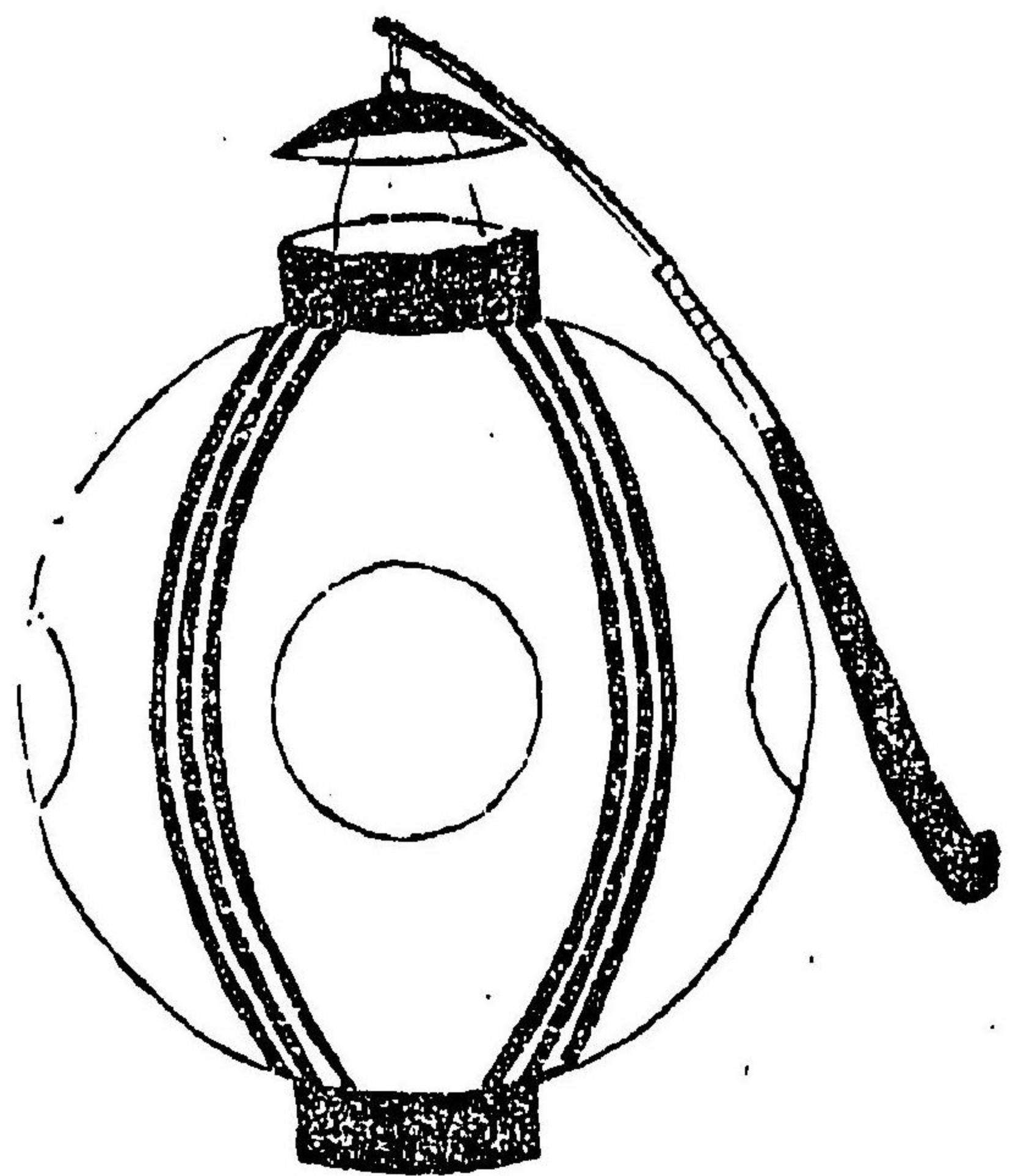
方
曲尺五分

●丙第百八拾壹號

明治十九年七月十三日

郡區役所
戶長役場
勸業委員

勸業委員提燈印左ノ模形ノ通相定



紋黒自分紋三ヶ所

黒筋太キ曲尺三分明キ同二分

●訓令甲第貳拾六號

明治十九年九月廿二日

郡區役所
戶長役場

諸記名公債證書所有者ニテ元利賦金受取方ノ爲メ其印鑑ヲ日本銀行代理店へ差出ス

へキ管コ付右印影證明ノ義申出タルトキハ奥書ヲ與フヘシ
但改姓名代換リ改印等ノトキ又ハ新コ公債證書ヲ讓受買入タルモノ印鑑差出ノ節
モ本文同様取計フヘシ
右訓令ス

第十一 圖書附曆

●無號

壬申十一月廿一日

各大區

第三百三十七號

今般改曆之儀別紙

詔書之通被

仰出候條此旨相達候事

壬申十一月九日

太政官

右之通御達有之候付可相守事

○別紙

詔書寫

朕惟フニ我郵通行ノ曆タル太陰ノ朔望ヲ以テ月ヲ立テ太陽ノ經度ニ合ス故ニ二三年
間必ズ閏月ヲ置カザルヲ得ズ置閏ノ前後時ニ季候ノ早晚アリ終ニ推歩ノ差ヲ生スル
ニ至ル殊ニ中下段ニ揭ル所ノ如キハ率テ忘誕無稽ニ屬シ人知ノ開運ヲ妨ルモノ少シ
トセズ蓋シ太陽曆ハ太陽ノ經度ニ從テ月ヲ立ツ日子多少ノ異アリト雖用季候早晚ノ

變ナク四歲毎ニ一日ノ閏ヲ置キ七千年ノ後僅ニ一日ノ差ヲ生スルニ過キオ之ヲ太陰曆ニ比スレハ最モ精密ニシテ其便不便モ固リ論ヲ俟タサルナリ依テ自今舊曆ヲ廢シ太陽曆ヲ用ヒ天下永世之ヲ遵行セシメン百官有司其レ此旨ヲ體セ

明治五年壬申十一月九日

無考

壬申十一月廿一日

一今般太陰曆ヲ廢シ太陽曆御頒布相成候ニ付來ル十二月三日ヲ以テ明治六年一月一日ト被定候事

但新曆鏤板出來次第頒布候事

一ケ年三百六十五日十二ヶ月ニ分チ四年毎ニ一日ノ閏ヲ置候事

一時刻ノ儀是迄晝夜長短ニ隨ヒ十二時ニ相分チ候處今後改テ時辰儀時刻晝夜平分ニ

十四時ニ定メ子刻ヨリ午刻迄ヲ十二時ニ分チ午前幾時ト稱シ午刻ヨリ子刻迄ヲ十

二時ニ分チ午後幾時ト稱候事

一時鐘之儀來ル一月一日ヨリ右時刻ニ可改事

但是迄時辰儀時刻ヲ何字ト唱來候處以後何時ト可稱事

一諸祭典等舊曆月日ヲ新曆月日ニ相當シ施行可致事

一年三百六十五日

太陽曆

開年三百六十六日

四年毎ニ置之

其一日即舊曆

壬申十二月

三日

一月大 三十一日

其一日同

癸酉正月

四日

二月小 二十八日

其一日同

二月

三日

三月大 三十一日

其一日同

三月

五日

四月小 三十日

其一日同

四月

五日

五月大 三十一日

其一日同

五月

七日

六月小 三十日

其一日同

六月

七日

七月大 三十一日

其一日同

七月

九日

八月大 三十一日

其一日同

八月

十日

九月小 三十日

其一日同

九月

十日

十月大 三十一日

其一日同

十月

十二日

十一月小 三十日

其一日同

十一月

十二日

十二月大 三十一日

其一日同

十二月

十二日

大小毎年替ルヲナシ

時刻表

午後			午前			
九時	五時	一時	十二時	八時	四時	零時
戌半刻	申半刻	午半刻	午刻	辰刻	寅刻	後十子刻
十時	六時	二時		九時	五時	一時
亥刻	酉刻	未刻		辰半刻	寅半刻	子半刻
十一時	七時	三時		十時	六時	二時
亥半刻	酉半刻	未半刻		巳刻	卯刻	丑刻
十二時	八時	四時		十一時	七時	三時
子刻	戌刻	申刻		巳半刻	卯半刻	丑半刻

右之通被定候事

壬申十一月九日

右之通御達有之候付可相守事

太政官

縣丙第百四十三號

明治十年十月廿三日

圖書出版々權願并出版届及ヒ新聞紙類發兌願書ノ儀事務ノ都合候條内務卿宛ノ書面ニ限リ自今三通爲差出候儀ト可相心得此旨相達候事

縣丙第百四十八號

明治十三年三月廿九日

郡區

各町村公有記録繪圖面等保存之義ニ付別紙内務省乙第三號達之通相心得編輯致スヘク自然紛亂散佚或ハ水火ノ災ニ罹リ後日ノ參考ヲ失ヒ候テハ不都合ニ付各町村役場於テ保存ノ方法ヲ設ケ焚蕩流失ノ患ナキ様厚ク注意シ逐次編纂豫テ其目錄取調價主菅者轉免ノ節嚴重引繼可致時宜ニ寄リ官員出張爲致検査候義モ可有之此旨相達候事

別紙

第三號

府縣

各廳記録文書保存ノ義ニ付テハ明治八年四月第六十八號御達之趣モ有之處各町村公有記録繪圖面等モ右ニ准據シ嚴重ニ取締相立目錄ニ通ヲ作リ一ハ之ヲ各町村ニ留メ一ハ之ヲ郡區役所ニ備ヘ從前散佚ノ舊記檢出並新製ノ分ハ年々之ヲ追加シ主菅者轉免等ノ節ハ目錄ニ突合セ引繼致スヘク其餘判然私有物ニシテ後証トモ可相成モノ

ハ各地方ニ於テ相當取計致シ代價ヲ要セス相納候者ハ獻納書籍ノ例ヲ以相當賞賜可
伺出且又時宜ニヨリ官吏派出爲致候義モ可有之候條其節不都合無之猶豫テ其向ヘ可
相達候事

明治十三年一月九日

内務卿伊藤博文

●丙第百六十九号

明治十四年九月廿四日

郡區長

版權免許料收入表本年七月以降別紙雜形ニ照準毎半期分調製テ十日限リ可差出此旨
相達候事

○別紙

用紙美濃紙

明治何年 自何月 版權免許料收入表

何

區郡

何	區名	標目		一部册數	一部定價	料金收納部數
		免許料及書換返納手数料	書目			

區

計金

何

郡

計金

合計金

右、明治何年 七月ヨリ十二月迄
一月ヨリ六月迄 版權免許料收納高書面之通候也

年

月 日

縣令宛

郡區長姓名印

●甲第百一十二号

明治十五年十一月五日

外國ノ圖書ヲ翻譯シテ出版届出或ハ出版ノ權願出ノ節原書者ノ國名姓名及ヒ原題名
等原字ヲ以テ別紙ニ認メ願届書面ニ一通相係ヘ可差出此旨布達候事

但願届書面へ記載方ノ義ハ従前ノ通りタルベシ

●甲第八十三号

明治十六年七月十九日

本年第廿一月布告ヲ以テ出板條例中改正ニ付第一條ノ起程ニ循ヒ届出候モノハ右日
數ヲ除キ十日前ニ當廳へ差出スベシ

右布達候事

●甲第貳拾三號

明治十九年二月十九日

新聞紙雜誌類ノ發賣所發賣入ヨリ之レカ受賣ヲ爲サントスル者ハ族籍住所氏名及其
新聞紙雜誌類ノ種類ヲ記シ開業三日前ニ所轄警察署ヲ經由届出ツヘシ其族籍種類等
ヲ轉換増減シ又ハ廢業シタル時ハ其旨速ニ届出ツヘシ

但従前ノ營業者本月二十八日限り本文ノ届出ヲナスヘシ
右布達候事

第十二 戶籍

●無号

壬申十月十二日

第二百三拾五号

華族ヨリ平民ニ至ル迄自分苗字名并屋號共改稱不相成候事

但同苗同名ニテ無餘義差支有之者ハ管轄廳へ願出ヘク事

壬申八月廿四日

太 政 官

右之通御達有之候付相布令候也

●無号

明治六年一月十八日

第二十一号

妻妾ニ非サル婦女ニシテ分娩スル兒子ハ一切私生ヲ以テ論シ其婦女ノ引受タルヘキ
事

但男子ヨリ已レノ子ト見留メ候上ハ婦女住所ノ戶長ニ請テ免許ヲ得候者其子共男

子ヲ父トスルヲ可得事

明治六年一月十八日

太 政 官

右之通御達有之候付相布令候也

●無号

明治六年二月十日

第二十六号

壬申第三十三号布告僧侶肉食妻帯蓄髮等可爲勝手旨被仰出候ニ付テハ自今比丘尼ノ義モ蓄髮肉食縁付歸俗等可爲勝手事

但歸俗ノ輩ハ入籍致シ候上戸長へ可届出事

明治六年一月廿二日

太政官

右之通御達有之候付相布令候也

●無号

明治六年二月廿八日

第三十六号

自今年齡ヲ計算候備幾年幾月ト可相敷事

但舊曆中ノ儀ハ一千支ヲ以テ一年トシ其生年ノ月數ハ本年ノ月數ト通算シ十二ヶ月ヲ以テ一年ト可致事

明治六年二月五日

右之通御達有之候付相布令候事

●無號

明治六年三月三十一日

第三百三號

自今外國人民ト婚姻差許左ノ通條規相定候條此旨可相心得事

明治六年三月十四日

太政官

- 一 日本人外國人ト婚嫁セントスル者ハ日本政府ノ允許ヲ受クヘシ
- 一 外國人ニ嫁シタル日本ノ女ハ日本人タルノ分限ヲ失フヘシ若シ故有ツテ再ビ日本人タルノ分限ニ復センコトヲ願フ者ハ免許ヲ得能フ可シ
- 一 日本人ニ嫁シタル外國ノ女ハ日本ノ國法ニ從ヒ日本人タルノ分限ヲ得ヘシ
- 一 外國人ニ嫁スル日本ノ女ハ其身ニ屬シタル者ト雖モ日本ノ不動産ヲ所有スルコトヲ許サス但シ日本ノ國法并ニ日本政府ニテ定タル規則ニ違背スルコトナクハ金銀動産ヲ持携スルハ妨ケナシトス
- 一 日本ノ女外國人ヲ婚養子ト爲ス者モ亦日本政府ノ允許ヲ受クヘシ
- 一 外國人日本ノ婚養子トナリタル者ハ日本國法ニ從ヒ日本人タルノ分限ヲ得ヘシ
- 一 外國ニ於テ日本人外國人ト婚嫁セントスル者ハ其國或ハ其近國ニ在留ノ日本公使又ハ領事官ニ願出許可ヲ乞フヘシ公使及ビ領事官ハ裁下ノ上本國政府へ届出ヘシ

●無号

明治六年四月十日

第四百十八號

御歴代御諱並御名之文字自今人民一般相名乘候儀不及憚事

但熟字ノ儘相用候儀ハ不相成候事

明治六年三月廿八日

太 政 官

右之通御達有之候付相布令候事

●無号

明治六年七月六日

第貳百拾五号

人民一般商業及ヒ其他ノ事ニ因リ代人ヲ以テ契約取引等致シ候規則別紙ノ通被定候條此旨相達候事

明治六年六月十八日

太政大臣三條實美

代人規則

第一條 凡ソ何人ニ限ラス己レノ名義ヲ以テ他人ヲシテ其事ヲ代理セシムルノ權アルヘシ

但シ本年幼年等ニテ其事理ヲ辨シ難キ時ハ其後見人及ヒ親族ノ者協議ノ上代人ヲ任スルヲ得ヘシ

四百三十二

第二條 凡他人ノ委任ヲ受ケ其事件ヲ取扱フ者ハ代人ニシテ其事件ヲ委任スル者ハ

本人ナリ故ニ代人委任上ノ所行ハ本人ノ關係タル可シ

第三條 凡代人ハ心術正實ニシテ二拾一歳以上ノ者ヲ撰ムヘシ

第四條 代人ハ總理代人部理代人ノ別アリ總理代人ハ其本人身上諸般ノ事務ヲ代理スル者ニシテ部理代人ハ特ニ其委任スル部内ノ事務ヲ代理スルヲ得ル者トス

第五條 凡本人ヨリ代人ヲ任シ他人ト契約取引等ヲ爲ント欲スル時ハ必ス實印ヲ押シタル委任狀ヲ與フ可シ

但シ其家業取扱フ場所ニ於テ通常ノ事務ヲ取扱ハシムルノ類ハ別段委任狀ヲ與フルニ及ハス

第六條 委任狀ハ總理代人又ハ部理代人タル事及其委任シタル權限ヲ明白ニ記載ス可シ

第七條 委任狀書式左ノ通

拙者 儀某ノ事件ニ付何誰ヲ以テ 總理代人ト定メ拙者ノ名義ニテ左ノ權限ノ事ヲ

代理爲致候事

一何々ノ事 但權限ノ次第ヲ分條記載ス可シ

右代理ノ委任狀仍而如件

四百三十三

年号何年何月何日

住所身分

姓名印

後見人又ハ住所身分何誰ノ後見人何誰ト記ス可シ

第八條 代人ヲ任スルノ期限ハ豫メ規定シ難キモノト雖モ其本人幼弱疾病事故等ニテ長ク委任セントスル時ハ其地方ニ新聞紙アラハ之ニ記入セシメ世上ニ公布ス可シ
右之通御達有之候ニ付相布令候也

布第三百六十七号

明治六年九月廿七日

長女ハ親養子致シ長女死亡其跡ハ次女カ三女ヲ後妻ニ縁組致度者ハ一旦他家ノ養女ト爲シ改メテ妻縁相結候義ハ不苦候事

別紙之通不洩標布達可致事

區長

○別紙

縣第二百一十一号

明治七年十二月廿四日

區長

家督相續ハ然領ノ男子タル儀勿論ノ事ニ候得共父隱居又ハ死去ノ節長男廢疾ノ旨申立二三男ヲ嗣子或ハ養子等相願候者モ候處病氣固着不具等廢篤疾ノ者ハ家督相續リ候際ニ無之ハ其譯詳細記載醫案書相添二三男嗣子ニ致度等ノ儀長官宛願書正副戸長ハ差出區長傳進達候様可致候事

別紙之通不洩標布達可致事

○別紙

縣第二百廿八號

明治八年十二月廿八日

別紙第二百九號正院ヨリ御達有之候付此旨相心得届方等閑ノ義無之様篤ト注過可致候此旨布達候事

○別紙

第二百九號

使府縣

婚姻又ハ養子養女ノ取組若クハ其離婚離縁縱令相對熟談ノ上タリハ雙方ノ戸籍ニ登記セサル内ハ其効ナキ者ト看依スヘク候條右等ノ届方等閑ノ所業無之様精々説諭可致置此旨相達候事

明治八年十二月九日

太政大臣三條實美

●縣第二号

明治九年一月九日

僧尼ノ輩定籍ノ義ニ付別紙乙第百五十一号ノ通り内務省ヨリ達有之候條此旨相心得
編籍方速ニ受區戸長ヘ可申出候此段僧尼ヘ布達候事

○別紙

乙第百五十一号

府 縣

僧尼ノ輩定籍ノ義ニ付昨七年第七十四号ヲ以テ公布相成候處各自原籍ニ復スル分ハ
格別現在地ヘ本籍ヲ定ムルニ至ツテ自然各地方區々ノ處分ニ相涉リ候テハ不都合ニ
付左ノ通相心得速ニ可致編籍此旨僧尼ヘ布達スヘキ事

明治八年十一月十七日

内務卿大久保利通

一原籍不分明又ハ復籍ヲ望マサル者ハ現今住所ノ區内ヘ別ニ本籍可相定尤本籍ヲ定
ムルニ付更ニ土地及家屋ヲ設クルニ及ハス現住地ノ區戸長ヘ申立其區内^町村^村ヘ定
籍スヘシ若シ現住地ノ區内^町村^村ノ外ヘ本籍ヲ定メ度望ノ者ハ一旦前條ノ如ク定籍ノ
上其地ヨリ望ノ地ヘ遷籍スヘキ事
但別ニ本籍ヲ定ムル者身分ノ儀ハ昨七年第七十四号公布ノ通タルヘキ事

●号外

明治九年九月十四日

僧尼ノ輩族籍定ノ義ニ付客月七日号外ヲ以僧尼ヘ及布達候趣モ候處各年十一月十七
日内務省乙第百五十壹號布達原籍不分明又ハ復籍望マサル者現今居住ノ區内ヘ本籍
相定ムルカ爲メ故ヲニ土地及家屋ヲ設クルニ不及現住地ノ小區戸長ヘ申立其^町村^村ノ
戸籍帖末ヘ編入シ幾番地何寺ヘ寄留ト書職候義ニ候條此旨相心得區々ノ處分無之條
可取斗候事

●縣甲第百六拾三號

明治十年十一月廿九日

婦女子家名相續之儀ハ一時不得止事情ヨリ出ル儀ニ付相續ノ後チ夫ヲ迎ヘ又ハ養子
致シ候ハト直ニ其夫又ハ養子ヘ相續ヲ可相讓成規ニ候處往々等閑ニ打過候者有之甚
以不都合ノ事ニ候條自今心得違ノ儀無之速ニ成規之通相續可相讓此旨布達候事

●縣甲第五拾三號

明治十一年四月六日

本省外務省第一號布達海外旅券規則第七條旅券ハ歸縣後三十日以内ニ其最初受取タ
ル官廳ヘ之ヲ返納スベシト有之候處朝鮮國ヘ商用又ハ要用等ノ爲メ數次往返スル者
ニ限リ一旅券ヲ以テ三ヶ年間往返不苦候條該券下渡シ、儀出願候節其段配賦可申出
此旨布達候事

●縣丙第八十七號

明治十一年四月八日

第 大區

區 長

士族平民共實子アル者養子ヲ以相續人トシ子女アルノ寡婦夫ヲ迎テ前夫ノ跡相續人ト定ムル等ハ一般難差許定規ニ候得共現實極貧或ハ老病等ニテ實子孫アリト雖也幼少ナルカ又ハ有子ノ寡婦タリ也極貧或ハ其子女幼少且後見スヘキ者モ無之歟ノ場合ニテ親族協議ヲ以願出候分ハ可及詮議候條右等ノ義出願候者モ候得ハ事實詳細取調具申候様可致此旨爲心得相達候事

●縣甲第九十號

明治十一年六月廿八日

曾テ委任以上ノ官ニ被任現時非役ノ者死去候節ハ該人履歷書相添共都度可届出此旨布達候事

●縣丙第百五十壹号

明治十一年七月十三日

各 大區

區 長

男女私通シテ妊娠シ結婚夫妻トナル后分娩スル兒子ハ私生ヲ以取扱父ノ籍へ編入候

トモ庶子ト稱シ來候處右ハ結婚後分娩スル者ハ嫡子ニ引直候條區内へ及示違史ニ事實爲届出尙調査ノ上相違無之候へハ戶籍帳書載方相改候様可取計此旨相達候事
但兒子妻里方ノ籍ニアル者ハ双方受渡ノ義爲届出并甲乙兩區ニ跨ル者屆書差出候へハ除籍方ノ區長も入籍方ノ區長へ照會ノ上夫々戶籍帖加除可取計尤他府縣へ係ル分ハ書面相添可伺出候事

●縣丙第百六十二號

明治十一年八月九日

第 大區

區 長

養女へ家名相續ノ義ハ是迄不及採用候處詮議ノ次第有之戶主亡沒或ハ退隱候場合實男女子并相當ノ養子モ無之依テ追テ相應ノ養子致候迄養女へ家名相續ノ義沒後ノ養女ハ其家ニテ生レシ男女子他家へ縁付候テ學ケタル女子并生前養置候女子ヲ以家名相續方親類協議ノ上願出候者ハ事實取札相違無之候ハ、願書進達可致此旨相達候事
(本年八月丙第百六十号ニテ沒後ノ養女ハ、六字増加)

●縣丙第百七十六號

明治十一年九月十一日

第 大區

區 長

一家難保者退轉親類或ハ舊好等ノ者ニ附籍トナリタル主人死去候節跡家名相續ヲ有
スル家族有之時ハ相續ノ義戸長宛可届出ハ勿論ノ義ニ候處附籍タルニ據リ萬一氣取
違届出不致候テハ處分方差支筋有之候條等閑ノ義無之様區内へ可及論達此旨相達候
事

但家名相續ヲ有スル家族無之候ハ、其段可届出候事

●縣丙第二百十八號 明治十一年十一月七日

郡 區

他府縣ニ寄留ノ者生死或ハ改印其他寄留地移轉等給テ戸籍變換ノ義届出レハ原籍
府縣へ通知可致此旨相達候事

●縣甲第三十九號 明治十二年三月四日

士族家督相續養子貫籍替ノ義是迄出願シ來候處自今出願ニ不及直ニ戸長へ可届出此
旨布達候事

但廢嫡ニ属スル類ハ從前ノ通りタルヘシ

●縣丙第五十九號 明治十二年三月四日

郡 區

士族貫籍替ノ義ニ付縣甲第三十九號ヲ以布達候付テハ自今戸長ヨリ直ニ送籍取計候
義ト可心得此旨戸長へ可相達候事

●縣丙第二百九號 明治十二年八月四日

郡 區

失踪死亡遺留財產處分之義ニ付縣官職制郡區長ノ事家第四項掲載有之候處負債償
却方等別紙內務省伺太政官指令及本縣伺內務省指令ニ據リ可取扱此旨相達候事

○別紙

遺留財產處分之儀ニ付伺

失踪死亡遺留財產處分之儀ハ府縣官職制郡區長ノ事務第四項ニ明文有之ニ付無論郡
區長ニ於テ處分候義ト相心得居候處右處分方客年司法省ヨリ丁第四十一号ヲ以大審
院各裁判所へ御省ヨリ太政官へ 伺轉通知書ヲ添へ 達有之タル由新聞紙上ニテ看認メ候處相違無之候ハ
、該職制中第四項處分ノ文字ハ全ク保管迄ノ處分ヲ指示セラレタル義ニ候歟果シテ
然ラハ右御省之伺指令郡區長へ兼テ相示置度否至急御指揮有之度此段相伺候以上

明治十二年三月十二日

廣島縣令藤井勉三

內務卿伊藤博文殿

指令

書面伺之趣負債ノ償却ヲ裁判處分ニ任スル義ニ有之候其他ハ職制ノ通りニ候尤失踪遺財保管ハ戸長ニテ可致義ト可相心得事

明治十二年七月七日

内務卿伊藤博文

内務省ヨリ太政官ヘ伺

明治十一年五月十日

失踪并ニ死亡跡遺財產處分之義ニ付テハ追々御指令ノ次第モ有之即今當省ニ於テ右御指揮ニ準據シ各府縣ヘ及指令候得共猶ホ穩當ナラサル廉モ有之更ニ左之通改定致度相伺候

一失踪逃亡者ノ遺財ハ家族ニテ保管シ家族ナキキハ親族親族ナキキハ區戸長役場ニテ保管セシメ負債アル者ハ其償却處分モ取計ハスル例ニ有之(岡山縣伺租稅未納ノ者脱走處分ノ件ヘ十年六月十二日御指令等ニ由テ例トス)候處右ハ負債處分ノ義ハ種々差間ノ廉モ有之候ニ付以來ハ保管財産中書入質トナリタル分ハ其約定期限ニ至リ償却ノ處分地方官ニテ聞届書入質ニアラサル負債ノ義ハ一切裁判所決ヲ經テ償却候様致度

一前條ノ遺財負債ナキカ又ハ負債償却ニテ猶ホ餘財アル分ハ三十六ヶ月ヲ過キテ復得セサル時ハ官沒スル例ニ有之候處(筑摩縣伺村民近轉所有地ノ件ヘ今年五月二

日御指令并ニ警前縣伺舉家死失踪處分之件ヘ九月十四日御指令等ニ由テ例トス)右三十六ヶ月ノ期限ハ裁判上失踪者負債處分ノ期限ニテ官沒ノ期限モ之ニ準スルニ穩當ナラス依テ該財産ハ可成丈ケ永久ニ保護スルノ趣旨ヲ以テ自今十年ヲ期滿トシ官沒ノ處分ニ及候様致度

一死亡跡相續ハ無之遺財ハ三十六ヶ月ヲ待タス直ニ官沒シ負債アル時ハ償却スル例ニ有之(第二條註同御指令ニ由テ例トス)候處右負債償却處分區別ノ義第一條ノ通取計ハセ候様致度

右ハ各府縣ヨリ續々伺出候事件モ有之義ニ付至急御裁令被下度候也

(朱書御指令) 明治十一年十一月四日

伺之趣ハ左之通可相心得事

第一項 區戸長ノ保管スル財産中負債償却處分ノ義ハ其書入質公證ノ有無ニ拘ハラ

ス都テ裁判上ノ處分ニ任シ區戸長ハ之ヲ保存スルニ止マルヘシ

第二項 追テ法律制定迄ハ官沒處分ヲ爲サス本人歸來セハ其遺財ヲ返付スヘシ

第三項 負債償却處分ノ義ハ第一項指令ノ通

●縣丙第二百三十三號

明治十二年九月二日

郡 區

附籍ハ家名ヲ斷滅セシ義ニ無之ニ付附籍主ハ戸主ノ數ニ可算入管ニ候處引受者ノ戸籍一紙ニ書載スルヨリ若シモ戸主ノ數ニ算入セサル向有之候テハ不都合ニ候條區々ノ取扱無之様可致旨戸長ヘ可相達候事

●縣丙第十二号

明治十三年一月廿二日

郡 區

犯罪之者拘留中自然病死セシキハ其死屍親族ヘ可引渡ハ勿論ニ候處死囚ノ所籍遠隔ニシテ共事之行ハレサル場合ニ於テハ直ニ區長或ハ戸長ヘ可引渡義モ可有之ニ付心得之爲此旨相達候事

●縣甲第七十四號

明治十三年四月二十七日

一家ヲ廢シ他家ヘ養男女トナリ或ハ一戸主ニシテ他ノ養男女トナルノ類郡區長宛願出候者モ有之候處右ハ廢嫡ニ屬スルヲ以自今事由ヲ詳記シ縣令宛出願可致此旨布達候事

●縣甲第三百拾四號

明治十四年六月十八日

非役有位帶勳者轉居并死亡等ノ節届方ノ儀ニ付十二年三月縣甲第三十八號ヲ以布達候處往々無届ノ者有之不都合不少候條自今有位者及帶勳者ハ在役非役ニ不拘轉居改

姓名及他管下ヘ寄留本管ヘ歸着ハ當人ヨリ死亡者ハ郡區長ニテ取調當廳ヲ經テ式部寮ヘ可届出此旨布達候事

●丙第百貳拾八號

明治十四年七月十四日

郡 區 長
戸 長

廢嫡廢戸尊屬離縁及ヒ分家復籍等總テ戸籍上ニ關スル諸願往々其貫請或ハ引受人ヨリモ願書差出シ來リ候得共雙方協議ノ上出願スヘキ勿議ノ儀ニ付自今貫請人或ハ引受人ヨリ願書差出ニ不及候條部内ヘ告示及フヘ此旨相達候事

●甲第貳百三拾七號

明治十四年十月十三日

陸軍武官結婚條例別冊ノ通被相定候條此旨布達候事

○別冊

連甲第十三號

府 縣

陸軍武官結婚條例別冊之通被相定候條此旨相達候事

明治十四年五月三日

○別冊

陸軍卿 大山 巖

陸軍武官結婚條例別冊ノ通相定候條此旨相違候事

明治十四年四月廿五日

左大臣熾仁親王

○別冊

陸軍武官結婚條例

第一條 凡ソ軍人ハ最モ其品位ヲ重ニス故ニ其配偶ヲ擇ミ以テ終身ノ活計ヲ維持セシメ家改ヲ治メテ以テ其職掌ヲ確守セシム若シ配偶共匹ヲ擇ハス之ヲ輕忽ニセハ一ハ以テ其品位ヲ傷ク一ハ以テ其營生ニ煩ハサレ遂ニ其職掌ヲ汚シ隨テ全軍ノ精カヲ殘フニ至ル仍テ左ニ其制限ヲ設ク

第二條 凡ソ軍人ノ結婚セント欲スル者將官並ニ同等官ニ在テハ勅許ヲ仰キ准士官以上ニ在テハ陸軍卿ノ許可ヲ受クヘシ

第三條 下士卒常備服役中ハ結婚スルヲ許サス然レモ再服役以上ノ下士卒并ニ豫備後備軍服役中ノ下士卒ニ在テハ所管長官ノ許可ヲ受ケ結婚スルヲ得

但憲兵並會計軍醫馬醫軍藥部ノ下士卒徵兵令ニ依リ徵集シタル看病卒ヲ除ク及ヒ砲兵看護工兵看護ニ在テハ常備服役中ト雖モ所管長官ノ許可ヲ得テ結婚スルヲ得

(明治十六年九月甲第百十三号ニテ但書追加)

第四條 結婚ノ許可ヲ得ントスル者ハ第一號書式ニ照シ出願スヘシ

第五條 將官并ニ同等官ニ在テハ陸軍卿與書シ准士官以上ニ在テハ所管長官下士卒以下ニ在テハ所屬隊長(課長)豫備及ヒ後備軍下士卒以下ニ在テハ後備軍使府縣駐在官與書スヘシ

第六條 其娶ルヘキ婦人ハ行狀端正ノ者ニ非レハ結婚スルヲ許サス故ニ其行狀ヲ證スル爲メ第二號書式ニ照シ其婦ノ所在地戸長ノ調印シタル身元證書ヲ添フヘシ

第七條 現役士官并ニ同等官以下ニ在テハ家計保護金トシテ左ノ金額ヲ納メシメ陸軍省ニ之ヲ保存シテ以テ其生計ヲ保護セシム故ニ結婚出願ノ時第三號書式ノ證書ヲ出スヘシ

大尉並同等官 四百六十圓

中少尉並同等官 六百圓

准士官 八拾圓

下士 八拾圓

第八條 第三條但書ニ載スル諸卒ニ在テ結婚スル時ハ第七條ニ準シ家計保護金ヲ納メシム其金額ハ下士卒ニ同シ

第九條 第七條ノ金額ハ本人又ハ其娶ルヘキ婦人ノ所有或ハ雙方ノ所有ヲ合シタル

モ妨ケナシ

但シ公債證書ヲ以テ納ムルモ妨ケナシト雖モ大藏省定ムル所ノ價格ヲ以テ之ヲ
算シ第七條ノ全額ニ相當セシム

第十條 結婚ヲ整ヘタル時ハ其旨速ニ届出ヘシ

但シ家計保護金ハ本文届出同時ニ差出ヘシ

第十一條 家計保護金ヲ還付スルハ左ノ項目ニ依ルヘシ

第一項 上長官ニ昇進セシ時

第二項 恩給ヲ受ルノ權利ヲ有スル時

第三項 本人死没スルカ又ハ現役ヲ離ル、時

第四項 其妻離別スルカ又ハ死亡シタル時

第五項 天災地變ニ罹リ家産擧テ滅亡シタル時

第十二條 結婚願書式并ニ證書式左ノ如シ

第一號書式

結婚願

使府縣國郡區町村

族籍職業

何某何女(姉)(妹)

某

年號月日

年號月何年何ヶ月

某處

今般熟談ノ上右ニ記載ノ者ト結婚致シ度依テ別紙身元證書(家計保護金證書)相
添差出候間御許可被下度此段奉願候也

年號月日

官姓名印

太政大臣(陸軍卿)(所管長官)宛

前書之趣篤ト取調候處不都合無之ニ付御許可相成度候也

陸軍卿(所管長官)(何隊長)(何課長)

官姓名印

第二號書式

身元證書

使府縣國郡區町村

族籍職業

何某何女(姉)(妹)

某
年號月日生
年號月何年何ヶ月

右ハ行狀端正ノ者ニ有之候此段致保護候也

使府縣國郡區町戸長
村戸長
區長
アラサル地ハ

姓名印

年號月日

第三號書式

家計保護金證書

一金何百何拾圓也

右ハ今般結婚奉願候ニ付御許可ノ上ハ家計保護金トシテ可差出候也

年號月日

官姓名印

●丙第二百十二號

明治十四年十一月五日

郡區長
戸長

戸籍送受ノ義ハ徵兵事務上尤關係ヲ有スルモノニ付自今轉籍スル者全戸ハ戸籍寫ヲ添家族ノ幾人又ハ單身ハ本人冒頭ニ登記アル廉其他徵兵ニ關スル類ハ送籍証ニ記入

シ且全戸轉籍ノ者ノ中徵兵年齡以後ノ嗣子養子嗣子承祖孫相續人等ヲ廢シ他ニ出籍セシモノハ現在ノモノニハ無之也該戸籍寫結尾ヘ其姓名年齡廢嫡ノ事由年月日出籍先共朱記可致并他ヨリ入籍ノ節ハ送籍証ノ領收書ヲ送籍先ヘ可寄付他ヘ送籍スルハ該証ノ領收書ヲ要求スベシ此旨相達候事

但送籍証ノ領收書ハ姓名年齡入籍先共記載スベシ并從前達本文ニ抵觸ノ義ハ取消ト心得ヘシ

●丙第百九拾二號

明治十五年十月四日

郡區長
戸長

總而入監ノ囚人婦女ニシテ三歳以上男囚ハ歳ノ定限ナク幼兒ヲ攜帶スル場合其囚無籍又ハ有籍ナルモ資力無之シテ他ニ引受ク可キ親屬故舊等無之時ハ自今入監地若クハ捕得地又ハ該囚住居地ノ郡區長戸長ノ内ヘ引渡方當該官吏ヨリ可及照會等ニ候條右等ノ節ハ速ニ可受取此旨相達候事

●甲第百八號

明治十五年十一月廿五日

次女アル長女ヲ他ニ遣シ或ハ長女ヲ閣キ相續ノ爲メ二三女等へ年養子致候義自今出

願ニ不及戸長へ可届出此旨布達候事
但獨女子ハ此限ニ非ス

●丙第二拾三號

明治十六年二月六日

郡 區 長
戸 長

棄兒老疾又ハ疾病ニ罹リ昏倒者等有之警察官へ申告シ或ハ該官之ヲ目撃スルハ該官ニ於テ一時保護ヲ加フト雖モ其重症危篤ニ涉リ又ハ日子ヲ要スル者等ノ如キハ警察官ヨリ可引渡候條不都合無之様可取計此旨相達候事
但費用之義ハ郡區役所廳費又ハ戸長役場費ノ内ヨリ操替支弁スベシ

●丙第七拾貳號

明治十六年四月廿八日

郡 區 役 所
戸 長 役 場

本年(二月)丙第貳拾三號ヲ以棄兒老疾者及疾病ニ罹リ昏倒シタル者取扱等ノ儀相達置候處右ハ都テ戸長へ引渡スヘクニ付相當ノ救護可致其救護ニ係ル費用棄兒ハ明治四年六月廿日公布ノ件 養育米 并同六年(四月)第百三拾八號公布及教育規則ニ依リ老疾者

ニシテ恤救規則及教育規則ニ適合スル者ハ該規則ニ依リ郡區長へ申出郡區長ハ右公布等ニ依テ處分スベシ其他ハ家元ヨリ支辨セシムヘシ尤行旅人ニシテ疾病ニ罹リ昏倒シタル者ハ丙第七拾三號達ノ通可相心得此旨相達候事

●丙第七拾三號

明治十六年四月廿八日

郡 區 役 所
戸 長 役 場

行旅人重症飢餓等ニ迫リ目下難捨世者ハ戸長ニ於テ左ノ手續ニ依リ取扱フヘシ此旨相達候事

○ 第一條

警察官又ハ郡區役所ヨリ引渡或ハ戸長ニ於テ目撃若シクハ申告ヲ受ケタルモハ役場ニ於テ適宜救護ヲ加ヘ直ニ本籍戸長へ報知シ併テ原籍有無取調等照會スヘシ
但病況及歩行ノ難易并ニ豫後ヲ記載シタル醫師ノ診斷書ヲ添付スベシ
(明治十九年四月丙第百三號ニテ訂正追加)

第二條

救護ニ係ル費用ハ本人ヨリ直ニ支辨セシメ若シ支辨シ難キ者ハ一時戸長役場費ヲ以

線替置償却方本籍戸長へ照會スヘシ

第三條

町村在籍者ニシテ戸長前條ノ照會ヲ受ケタルキハ其家元ヨリ取立償却スベシ若シ家元赤貧ニシテ支辨シ難キ者ハ本籍地地方稅ヲ以下付スヘキニ付萬斗取糺相違無キニ於テハ其事或ヲ具シ仕譯書相添郡區役所ヲ經テ該金請求ノ上償却スヘシ
本人又ハ其家元動產若クハ不動産ヲ所有スル者ニ當テハ其財產ヲ以テ該費用ニ供シ尙不足ヲ生シ弁償シ能ハサル場合ニ於テハ其不足ノ金額ニ限リ前項ニ依リ請求スルヲ得
〔明治十七年四月丙第八十五号ニテ第三條へ二項ヲ增加ス〕

第四條

無籍者ニシテ費用償却難相成者ハ救護地地方稅ヲ以償却スヘキ義ニ付事實ヲ具シ仕譯書相添郡區役所ヲ經テ該金請求スヘシ

丙第七拾九號

明治十六年五月二日

郡區役所
戸長役場

無籍在監人ハ放還ノ時籍ヲ望ノ地ニ定メシメ典獄ヨリ就籍地戸長へ通知書ヲ作り本人ヲシテ携帶セシメ候條戸長ニ於テ就籍方可取計此旨相達候事

丙第百拾四號

明治十六年六月廿日

郡區役所
戸長役場

戸籍ノ重複遺漏正誤ハ戸長ニ於テ取扱候處戸籍編製ノ際姓名申出誤ノ旨ヲ以正誤願出者アルモ一旦戸籍ニ登錄シタル上ハ戸籍編製前ニ係ル確證戸籍編製後籍面之通稱呼スル者ハ此限ニ非スアルモノ、外ハ改姓名又復姓ナルヲ以戸長ニ於テ處分不相成并家名相續又ハ養子女入夫縁付分家縁續願届ヲ怠リタル者後日ニ至リ戸籍訂正或ハ送入籍願出ル者アルモ前年月日ニ遡ル義ハ不相成候條申立ノ年月ヲ以成規之通戸籍ノ異動取計ヘシ此旨相達候事
但廢嫡ニ屬スル等特許ヲ受ヘキモノハ出願許可ノ上タルヘシ

丙第百四拾貳號

明治十六年七月七日

郡區長
戸長役場

徵兵其他統計表等取調ノ便益ニ供スルカ爲メ左ノ科目ニ該當スルモノハ戸籍簿中共欄内へ付箋ヲ以種別ヲ表記シ爾後異動アル毎ニ之ヲ加除スベシ尤人營ノモノハ戸籍書載方規則ニ依リ寄留ノ義其付箋内へ併記スベシ此旨相達候事

但安政三年三月生ヨリ以後ニレテ目今該科目ニ感當ノモノハ此際給テ附箋記入可
致候事

明治何年	同上	同上
常備歩兵	常備砲兵	常備輜重兵
同上	同上	同上
常備工兵	常備看病卒	補充兵
同上	同上	同上
常備輜重輸卒	第二豫備	第一豫備
同上	同上	同上
不合格	翌年廻	豫備軍
同上	同上	同上
後備軍	歸休兵	士官學校入校

同上	同上
教導團入團	海軍水兵

●甲第七拾八號 明治十六年七月九日
 戸主退隱ノ後分家或ハ他家相續又ハ離縁實家へ復籍并寡婦當主ノ離縁復籍等尊屬離縁他家相續及ヒ戸主退隱モス跡相續人立置他へ養子或ハ入嫁之義自今出願ニ及ハス戸長へ申立ヘレ (明治十九年三月甲第五十三號ニテ或ハ入嫁ノ三字ヲ加フ)
 右布達候事

●丙第百六拾四號 明治十六年七月卅日
 郡區役所
 戸長役場
 行旅人天災ニ罹リ飢餓等ニ迫リ目下難捨置モノハ本年(四月)丙第七拾三號達之通救護等取計ヘシ
 此旨相達候事

●丙第百九十八號 明治十六年九月十四日
 郡區役所
 四百五十七

戸長役場

行旅中死亡ハ天災或ハ重症飢餓ニ迫リタルモノ取扱之義客年(九月)第拾九號公布并本年(四月)五縣丙第七拾三號達之趣有之候處陸海軍常備下士卒單身行旅中右等之場合本人引渡及費用償却之儀ハ先以當廳ヨリ所轄軍衙へ可及照會候條假埋葬又ハ相當救護ヲ加へ置速ニ頓末具狀當廳ノ指揮ヲ請フヘシ此旨相達候事

●丙第貳百八拾壹號

明治十六年十二月廿二日

戸長役場

長男分家或ハ他家ノ養子トシ他ニ男女子ナク又ハ次三男アリト雖モ跡嗣子未定中該長男復籍スルモ更ニ嗣子成届出サルニ於テハ直ニ嗣子ト公認不相成尤該長男ヲ關シ他ノ子孫ヲ以嗣子トシ又ハ該長男ヲ更ニ分家或ハ他家ノ養子又ハ相續人ト爲ントスルハ從前ノ通常廳へ願出サスヘシ此旨相達候事

●丙第三號

明治十七年一月十一日

戸長役場

亡兄ノ遺妻其弟ト結婚ノ義ハ不相成候得共自今至重ノ事故アルモノハ事實詳記當廳へ出願候様致スヘシ此旨相達候事

●丙第九號

明治十七年一月十九日

郡區役所

戸長役場

失踪逃亡死亡及絶家ノ財産ヲ戸長ニ於テ保管スルハ財産目録ヲ作り郡區長ニ差出スヘシ此旨相達候事

●丙第百九拾七號

明治十七年八月廿五日

郡區役所

戸長役場

戸主死亡後ヲ除ク外年長者ヲ養子ニ貫受クル義不相成尤戸主疾病其他不得已事故ニ依リ年長者ヲ以テ相續セシメサルハ一家ノ浮沈ニ關スルモノニ限リ親族ノ熟議ヲ以テ先代ノ養子トナシ相當ノ者ヲ貫受ケ相續人トシ家名繼承セシメントスル者ハ事情詳記シ當廳ニ願出候様示諭スヘシ此旨相達候事

●丙第百貳號

明治十八年三月廿四日

郡區役所

戸長役場

刑法改定等親被廢候ニ付テハ妾ハ法律上之ヲ認ケルモノニ付戸籍ニ登記スヘキモノ
ニ無之候條若シ刑法施行後入籍シタルモノ有之候ハ、此際原籍へ復シ候様可致此旨
相違候事

●甲第九拾三號

明治十八年五月十一日

養子戸主退隱セス跡相續人立置養家離縁實家へ復籍並ニ寡婦當主ノ再嫁ノ義出願ニ
及ハス戸長へ申立ヘシ
右布達候事

●丙第百六十五號

明治十八年五月十三日

郡區役所
戸長役場

邑里人口一百以上連櫛群居ノ地人口戸數坪數等戸長ニ於テハ別表之通毎年一月一日
ノ現在ヲ取調三月十五日限り郡區役所ニ差出シ郡區役所ニ於テハ之ヲ取纏メ一表ニ
調製シ四月三十日限り當廳ニ差出ス可シ此旨相違候事
但本年ノ儀ハ戸長ニ於テハ來ル卅日限り取調郡區役所ニ差出郡區役所ニ於テ六月
十五日限り當廳ニ差出ス可シ

●別表

人口一百名以上幅狭地戸數人口坪數表

郡(區)(町)(村)

町區 名別	町村戸數	人口	坪數	底園 比ノ地名		戸數	人口	坪數	起臥及營 業ニ必用 ナル坪數	疊敷 板間	宿舎ニ宛ツ可キ
				倉庫	比ノ地名						
何村	三三二〇	三三三二	五三三〇	二〇	何驛	三三二〇	三三五五	一〇一六	二五三	三三五	三〇三
何町					字何	、	、	、	、	、	、
、											
、											
、											
備考	社 一三三〇 寺 二二二 官廨 五〇										

- 一本表町村戸數以下ノ四區ニハ參照トシ幅狭地所在ノ全町村ニ係ル員數ヲ
- 一人口一百以上幅狭トハ一町村ノ幾部ニ於テ連擔群居スルモノヲ指ス其全
モノハ取調ヲ要セス
- 一連擔櫛比ノ地ニアル社寺及官廨ノ坪數ヲ取調備考欄内ニ記入スヘシ
- 一底園倉庫ハ個數ヲ記入スヘシ

口一百名以上幅狭地戸数人口坪数表

郡(區)(町)(村)

戸数	人口	坪数	庭園		戸数	人口	坪数	起臥及營業ニ必用ナル坪数	疊敷	板間	土間	庭園
			倉庫	比ノ地名								
			何驛					字何				
〇	三三二	二五三三〇	二〇		三三〇	三三五	一〇一六	二五三	三三五	三〇三	一三五	二
社	二三〇	寺	二二一	官廨	五〇							

竹戸数以下ノ四區ニハ参照トシ幅狭地所在ノ全町村ニ係ル員數ヲ掲クヘシ
 口以上幅狭トハ一町村ノ幾部ニ於テ連擔群居スルモノヲ指ス共全町村ニ亘ル
 取調ヲ要セス
 此ノ地ニアル社寺及官廨ノ坪數ヲ取調備考欄内ニ記入スヘシ
 單ハ個數ヲ記入スヘシ

●甲第九拾六號

明治十八年五月十八日

土地所有者ニシテ該地所在ノ戸長管理外ノ町村ニ住居スルモノハ地租地方稅備荒公儲金區町村費ヲ納ムル爲メ該地所在ノ戸長管理内ノ町村ニ代ハテ納付其旨戸長ニ届出ツヘシ

(明治十八年八月甲第百九十四號ニテ地租云々十八字ニ更正)

若シ所有者ノ住所戸長管理外ニ在ルモ接近ノ町村ニシテ納付等ニ差支ナキニ於テハ該戸長ノ承認ヲ請代人ヲ置サルコトヲ得

但明治十五年(四月)甲第八拾八號本縣布達ハ廢止ス

右布達候事

●丙第三百拾三號

明治十八年十月十二日

郡區役所

失踪逃亡者絶家ノ財産處分ノ義ニ付今般内務省於テ太政官ノ裁令ヲ經テ別紙寫ノ通愛知縣ニ指令相成候旨其筋ヨリ通牒來候條爲心得此旨相達候事

○別紙

本年第二拾號ヲ以テ單身戸主死亡又ハ除籍ノ日ヨリ滿六ヶ月以内ニ跡相續者ヲ届出サル者ハ總テ絶家トスト公布ニ付、ハ從前單身戸主死亡又ハ失踪逃亡者ノ負債償却又ハ遺留財産處分方會ヲ本縣伺御指令モ有之候處自今負債償却ノ義ハ最前御指令ノ

通相心得且遺財ハ親族ノ協議ニ任スハ勿論ト雖モ親戚無之モノ或ハ親戚アルモ其遺
産取扱ヲ望マサルモノハ死亡又ハ除籍後滿六ヶ月ヲ經過シ相續人無之モノハ郡區長
ニ於テ官没ノ處分ニ爲取扱可然哉此段相伺候也

明治十七年七月十七日

愛知縣令國貞廉平

內務卿山縣有朋殿

(朱書)

書面伺之趣死亡絶家ノ遺産ハ死亡ノ日ヨリ失踪逃亡者ノ遺産ハ除籍ノ日ヨリ何
レモ五ヶ年間戸長ニ於テ保管ノ上官没シ地方稅雜收入ニ組入ルヘキ義ト可心得
事

但負債償却處分ノ義ハ従前ノ通

明治十八年九月十五日

內務卿印

丙第三百七拾貳號

明治十八年十二月廿四日

郡區役所
戸長役場

華族ノ輩養子女縁組離縁復籍及貫屬替轉居等ノ節戸長ニ於テ送入籍ノ手續了シ候
ハ、其旨郡區長へ届出郡區長ハ直チニ宮内省華族局へ通牒スベシ此旨相達候事

丙第三百貳號

明治十九年四月十六日

郡區役所
戸長役場

行旅病人及死亡人ノ遺子引取方救護地ヨリ照會越候節家元赤貧或ハ親戚アルモ貧困
ニシテ難引取モノハ其狀況ニ依リ引取費支給候場合モ有之候條右等ノモノアルハ
篤斗取糺相違ナキニ於テハ詳細ナル醫師ノ診斷書ヲ添付左ノ各項ニ依リ請求スヘシ

- 第一 引取人ハ貳人以内トス片道三里以上壹人ニ付壹里毎ニ金壹錢五厘以内并ニ片
道六里以上ニシテ一泊スルハ宿泊料壹人ニ付金七錢以内ヲ給ス
- 第二 引取ノ爲メ要スル車駕賃ハ一日金三拾錢以内ヲ給ス
- 第三 病人及遺子ノ食料并ニ藥餌料ハ明治十七年(十二月)丙第三百號達ノ制限ニ依
ルモノトス若シ一泊スルハ宿泊料金七錢以内ヲ給ス
- 第四 前各項ノ外不得已事故ニヨリ支出ヲ要スル場合アルハ其事由ヲ詳記スヘシ

丙第三百五拾九號

明治十九年六月十一日

郡區役所
戸長役場

北海道石狩國石狩郡樽川村へ送籍自費移住スルモノ有之然ルニ同地ノ如キハ地積狹隘ナルニ非サレハ肥沃高燥ノ地少ナク過半ハ濕地ニシテ差當リ熟地ト成ヘキ土地ニ無之又高燥沃地ハ最早移民ヘ既ニ割渡濟ナルヲ以テ同村へ移住スルモ相當ノ地所無之着後大ニ躊躇スル者儘有之趣其筋ヨリ申來リ右ハ全ク土地不案内ヨリ生スル義ニ付自今該村へ送籍申出ル者有之節ハ區ハ區役所郡ハ戶長役場ニ於テ右之趣篤ク示諭スヘシ

丙第百六拾五號

明治十九年六月十八日

郡區役所
戶長役場
病院

別紙之通海軍大臣ヨリ令アリ

○別紙

海軍省令第四十一號

海軍一般 北海道廳 府縣

海軍生徒下士卒備夫死亡者取扱規則左ノ通定

明治十九年六月三日

海軍大臣伯爵西郷從道

海軍生徒下士卒備夫死亡者取扱規則

第一章 總 則

第一條 凡海軍生徒及下士卒備夫死亡スルトキハ本則ニ據リ處分スルモノトス

第二條 各艦船醫務病院等ニ於テ生徒及下士以下ノ死者ヲ歛スルトキハ正服ヲ着セシムルモノトス但時宜ニ因リ略服或ハ淨衣ヲ着セシムルコトヲ得

第三條 死體ハ死後二十四時間ヲ過クルニ非サレハ之ヲ葬ル可ラス但傳染病死者ハ此限ニ在ラス

第四條 傳染病死者ハ之ヲ火葬シ或ハ充分ノ消毒法ヲ施シタル後埋葬ス可シ

第五條 生徒及下士以下海軍病院或ハ地方病院ニ於テ療養中ニ死亡スルトキハ病院長ヨリ死亡證ヲ添ヘ速ニ本人所屬ノ各艦船船醫長ニ通知スヘシ

第六條 各艦船船醫ニ於テ病院長ヨリ死亡ノ通知ヲ受クルトキ其近傍ニ親族朋友或ハ身元引受人アレハ速ニ其旨ヲ報知シ又主任者ヲ定メ之ヲシテ葬具ヲ調ヘ死體入棺ニ會同セシメ且神官或ハ僧侶ヲ祭主ト爲シ之ヲ埋葬ス可シ

第七條 生徒及下士以下各艦船船醫内ニ於テ死亡シタルトキモ又前條ニ準シ埋葬ス可シ

第八條 生徒及下士以下海軍病院或ハ地方病院又ハ陸地ニ於テ療養中ニ本人所屬ノ

艦船拔錨スルニ當リ該長之ヲ不治ト認ムルトキハ豫メ其地海軍官廳ニ埋葬ヲ依頼ス可シ但海軍官廳ナキ地ニ於テハ區長若クハ戸長ニ依頼ス可シ然ルトキハ埋葬費ヲモ依托ス可シ

第九條 海軍官廳或ハ區長若クハ戸長ハ艦船長ヨリ依頼ヲ受ケタル者死亡シタルトキハ速ニ葬具ヲ調ヘ死體入棺且神官或ハ僧侶ヲ祭主ト爲シ適宜ニ埋葬ス可シ

第十條 生徒及下士以下行旅中ニ死亡スルトキハ所在戸長ニ於テ明治十五年九月第四十九號布告行旅死亡人取扱規則ニ從ヒ假ニ之ヲ埋葬ス可シ

第十一條 各艦艦船營長ノ依頼或ハ行旅中ニ係ル死者ヲ埋葬シタルトキハ速ニ其時日場所等ヲ詳記シ醫師ノ死亡證ヲ添ヘ下士卒ニ在テハ所管鎮守府ニ生徒及傭夫ニ在テハ本人ノ所屬長ニ報知ス可シ

第十二條 生徒及下士以下ニ即死變死ノ者アルトキハ明治十三年二月第十四號公達ニ從ヒ或ハ本人所屬ノ艦船營學校病院ニ於テ檢視ノ後埋葬ス可シ

第十三條 生徒及下士以下死亡スルトキハ所轄各艦艦船營長ヨリ所管長官アレハ之ヲ經テ海軍大臣ニ届出ツ可シ而シテ下士卒ニ在テハ所管鎮守府ヲ經テ本籍ノ地方廳ニ通報シ地方廳ハ其旨ヲ死者ノ親族ニ達ス可シ但生徒及傭夫ニ在テハ直ニ身元引受人ニ達ス可シ

第二章 海軍埋葬地内ノ葬法

第十四條 海軍埋葬地ハ其海軍區内鎮守府ノ管轄トス

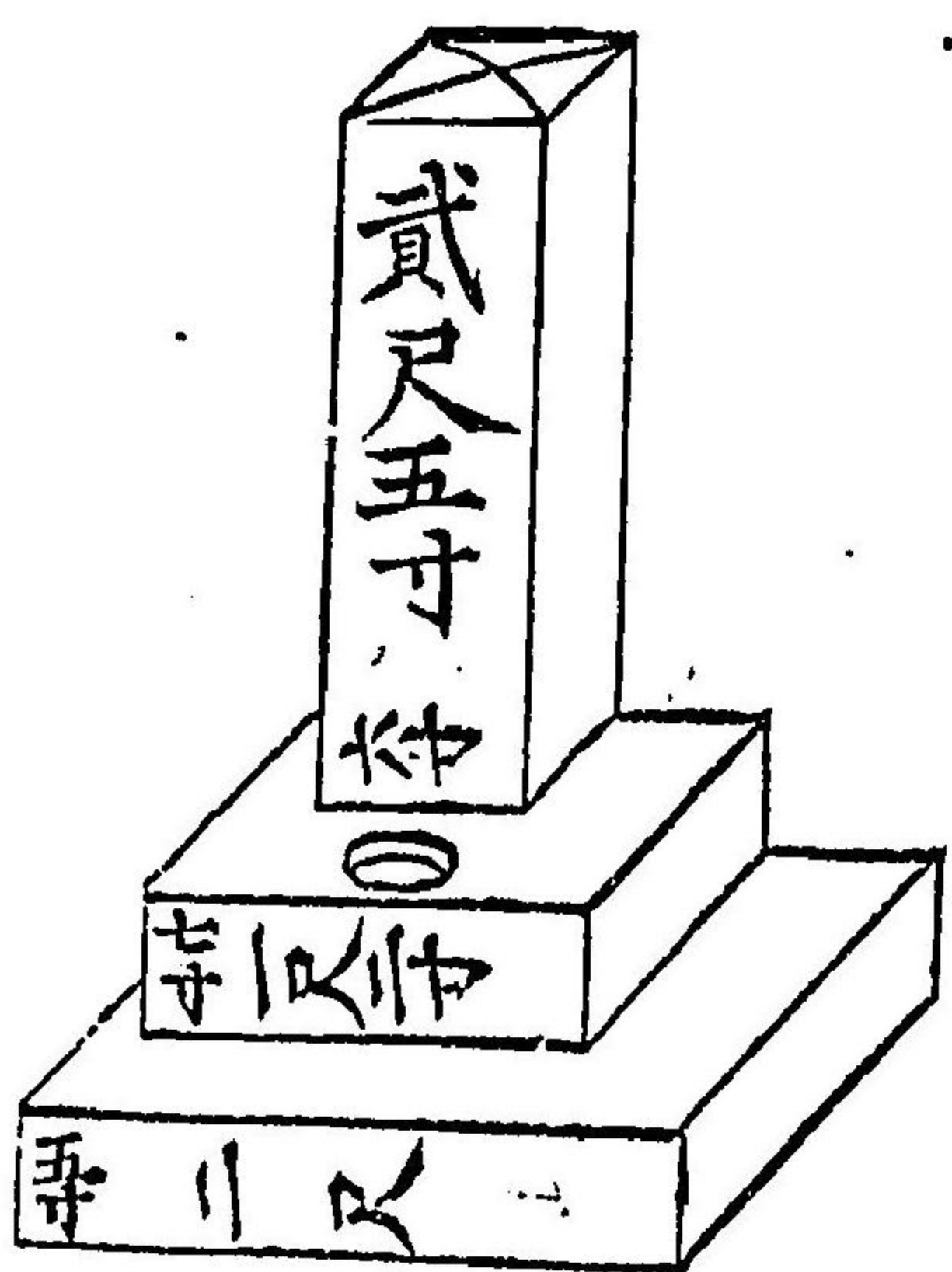
第十五條 海軍埋葬地ニハ監護各二名ヲ置キ各鎮守府ニ屬シ埋葬事務及地内取締等ヲ掌ラシム

第十六條 監護ハ常ニ番舎ニ住居シ埋葬ノ通知アルトキハ主任者ノ意ヲ承ケ葬具ヲ調ヘ神官或ハ僧侶ニ祭主ヲ囑托シ及其葬事ヲ補助シ又時々地内ヲ巡視シ墳墓ノ掃除修繕等ニ注意ス可シ

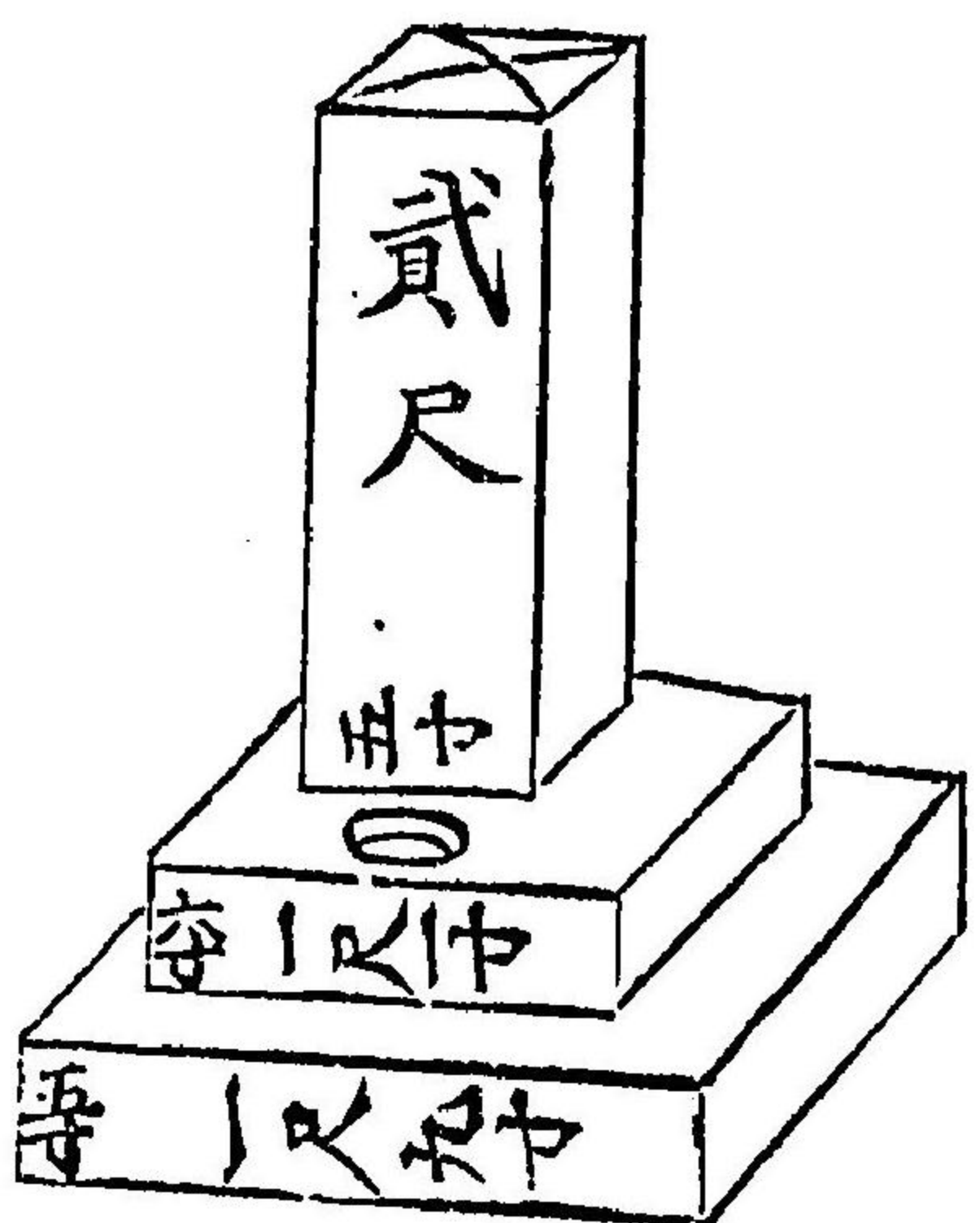
第十七條 墓地ノ區畫ハ生徒及下士ハ方五尺トシ卒及傭夫ハ方四尺トス

第十八條 墓標ノ尺寸ハ左ノ略圖ニ基キ石材ヲ以テ之ヲ製シ其正面ニ海軍生徒(何官) (勳何等) (何某之墓) ト記シ左側面ニハ何(何族(平民)享年何十何年何箇月ト記シ右側面ニハ明治何年何月何日死ト記ス可シ

生徒及下士墓標



卒及備夫墓標



第十九條 死者ノ親族或ハ朋友ニ墓地圖畫外ニ燈籠水鉢等ヲ建設スルコトヲ許サス

第三章 海軍埋葬地外ノ葬法

第二十條 海軍埋葬地ナキ所ニ於テ死者アルトキハ神官或ハ僧侶ニ囑托シテ祭主ト爲シ便宜ノ地所ニ埋葬スルモノトス

第二十一條 海軍埋葬地アル所ト雖モ死者遺言等ニテ某地ノ寺院ニ埋葬セラレシコ

トヲ請フトキハ其意ニ任ス可シ但其地遠隔等ニテ事實行ヒ難キ者ハ此限ニ在ラス

第二十二條 前兩條ニ依リ埋葬シタルトキハ其祭主タル神官或ハ僧侶ニ埋葬料中ヨ

リ若干金ヲ寄附シテ若干年間ノ祭祀ヲ納セシム可シ

第二十三條 墓標記號等ハ總テ海軍埋葬地内ノ者ト同標ニ之ヲ建設ス可シ但墓標ハ

官費修繕ヲ爲スコトナシ

第二十四條 埋葬ノ後ハ死者ノ親族等ヨリ其社寺ニ示談シ墓地ヲ廣メ墓標ヲ大ニス

ル等ノ事ヲ爲スモ妨ケナシ

第四章 埋葬料等ノ給與法

第二十五條 生徒及下士以下ノ埋葬料及埋葬地價ヲ定ムル左表ノ如シ但地價ハ海軍

海軍生徒及下士以下埋葬料表

死亡地ヨリ埋葬地マテ里程	三里以内	三里以外十里以内
埋葬料	金拾五圓	金拾八圓
地價	金拾三圓	金拾三圓
卒及備夫	埋葬料 金拾三圓 地價 金拾三圓	同 同

第二十六條 前條ノ埋葬料及地價共ニ之ヲ最上限トシ總テ本人所屬ノ各艦船營ヨリ其金額以內ノ現費ヲ支出ス可^レ但埋葬ノ依頼ヲ受ケタル海軍官廳ニ在テハ該艦ヨリ之ヲ支出ス可^レシ

第二十七條 埋葬料及地價ハ傳染病死者ヲ葬リ或ハ事實止ムヲ得サル爲メニハ定規ノ金額ヨリ超過スルコトヲ得

第二十八條 外國航海中又ハ戰時若クハ事變ノ際ニ死スル者ノ如キハ埋葬料及地價共ニ現費ヲ以テ支辨ス可^レシ

第二十九條 親族等ニ於テ歸省中ノ死者ヲ埋葬シ又ハ親族朋友或ハ身元引受人ニ於テ死體ヲ引受ケタルトキハ之ニ三里以內ノ埋葬料及地價ヲ給與ス但海軍埋葬地内ニ葬ルトキハ地價ヲ給セス

第三十條 各艦船營長ノ依頼或ハ或ハ行旅中ニ係ル死者ノ埋葬費ハ區長若クハ戶長ニ於テ依託金若クハ本人ノ所有金ヲ以テ支辨シ其計算書及證書類ヲ取纏メ下士卒ニ在テハ所管鎮守府ニ生徒及傭夫ニ在テハ本人ノ所屬長ニ送付シ而シテ餘金アレハ之ヲ返納シ不足金ハ之ヲ請求ス可^レシ

第三十一條 前條ノ依託金ハ所管鎮守府ヨリ最初依託シタル艦船ニ償却ス可^レシ

第五章 死體ノ引渡法

第三十二條 生徒及下士以下死亡シ其親族朋友或ハ身元引受人ヨリ左ノ書式ニ照シ死體ノ引受ヲ本人ノ所轄各艦船營長ニ願出ルトキハ何ノ地ニ於テモ之ヲ許ス可^レシ

死體引受願

海軍何生徒(何官職) (何艦船營傭夫)何某

右ノ者何地海軍病院(何地)ニ於テ^昨何日死亡仕候ニ付テハ私儀親族(朋友)(身元引受人)ニ付本人死體引受理葬仕度候條御許可被成下度此段奉願候也

何親何族(平民)

明治 年 月 日

親族(朋友)(身元引受人) 何 某印

同

保證人 何 某印

何艦船營長官姓名殿

追テ海軍埋葬地内(外)ニ埋葬仕候條御成規ノ埋葬料(地價共)御下付被成下度候也

第三十三條 本人死亡ノ病院或ハ同所屬各艦船營中ニ親族朋友或ハ身元引受人アレトキハ時宜ニ因リ願書ヲ要セス直ニ其死體ヲ引渡スコトアル可^レシ

第三十四條 親族或ハ身元引受人等ニ於テ死體引受ヲ願出ルハ本人死亡ノ時ヨリ二

十四時以內タル可シ

第三十五條 親屬朋友或ハ身元引受人ニ死體ヲ引渡ストキハ先ツ之ヲ歛シ棺工ニ白布ヲ覆フ可シ但此費用ハ埋葬料中ヨリ支辨シ其殘金ヲ下付ス

第二十六條 歸省中死亡シタル者ノ親族ハ本人所屬ノ各屬艦船營長ノ許可ヲ經スシテ之ヲ埋葬スルコトヲ得

第三十七條 親族朋友或ハ身元引受人ニ於テ死者ヲ埋葬シタルトキハ速ニ其時日場所等ヲ詳記シ本人所屬ノ各屬艦船營長ニ届出ツ可シ

第六章 遺物ノ送付法

第三十八條 牛徒及下士以下海軍病院或ハ地方病院等ニ於テ死亡シタルトキハ海軍病院長或ハ埋葬ノ依頼ヲ受ケタル海軍官廳又ハ區長若クハ戶長ヨリ其遺物ヲ本人所屬ノ各屬艦船營長ニ送付ス可シ但海軍官廳ニ於テハ便宜ニ從ヒ直ニ第三十九條第四十條ニ準シ處分スルコトヲ得

第三十九條 各屬艦船營長ハ遺物ヲ取纏メ其官給品ハ成規ニ從ヒキ管轄ニ返付シ其私有物ハ本籍ノ區長若クハ戶長ニ送付シ本人ノ親族或ハ身元引受人下付セシム

第四十條 各屬艦船營長ハ時宜ニ因リ直ニ死者ノ親族或ハ身元引受人ニ遺物ヲ下付スルコトアル可シ

第四十一條 區長若クハ戶長ニ於テ遺物ヲ親族或ハ身元引受人ニ下付シタルトキハ其領收證書ヲ得テ本人所轄ノ各屬艦船營長ニ出シ該長ハ之ヲ所管長官ニ届出ツ可シ

第四十二條 遺物送付ニ係ル費用ハ總テ本人所轄ノ各屬艦船營ノ經費ヲ以テ支辨スルモノトス

●廣島縣令甲第五號

明治十九年八月十一日

現役輜重輸卒之儀入營期日即四月廿日俊ハ結婚不相成儀ニ候處自今諸兵同様入營前ハ結婚スルヲ得ル旨陸軍大臣ヨリ令アリ

但本年甲第七拾五號本縣布達ニ據リ郷里ニ於テ服役ノ者ハ讀法式施行前亦本文ニ同シ

●訓令甲第四十六號

明治十九年十月十二日

郡區役所
戶長役場
死亡書式届左之通り改正候條醫師へハ其郡區長ヨリ通達スヘシ
右訓令ス

但本令ニ矛盾スル從前ノ達ハ廢止ス

死亡届 (用紙半紙)

何郡何町何番屋敷

族籍 (職業戸主又ハ誰父母子弟職業ト記シ本
人無業ナレハ職業誰父母子弟ト記ス)

姓名 何年月生

病名本月何日午前何時死亡

右ハ私 (施治ノ患者ニ候處) 死去 (候間或ハ) 此段御届仕候也
(或ハ診察候處既ニ) 仕居候 何郡區何町村

明治 年 月 日 醫師 何 誰 印

知事宛

訓令甲第八十二號 明治十九年十一月廿七日

郡區役所 戸長役場

内務省令第十九号施行以前ニ於テ出入寄留ノ届出ヲ爲シ現ニ出入寄留ノ記載アル者

ハ本籍地ニ於テハ出奇留者ノ留守引受人又ハ其戸主入寄留者ニ於テハ地主又ハ家主
又ハ其地所其家ヲ管理スル者ヲ取調タル上出入寄留簿ヲ整頓スヘシ
右訓令ス

訓令甲第八十三號 明治十九年十二月二日

郡區役所 戸長役場

内務省令第十九号第五條但書ニ依リ本籍外ノ者ヨリ差出タル届書ハ左ノ如ク取扱フ
ヘシ
右訓令ス

- 一 寄留者ニ係ル届書ハ寄留簿ニ登記シタル上入寄留届書ト合綴スヘシ但出產ニ於テハ別ニ寄留届ヲ爲サレムルコト及ハス
- 一 寄留者ニ非サル者ノ届書ハ總テ便宜編綴スヘシ
- 一 同令第六條ノ入寄留届書第七條ノ寄留者退去届書及第八條ノ寄留者復歸届書ハ類集編綴スヘシ

訓令甲第八十八號

明治十九年十二月十六日

郡區役所
戸長役場

本年(九月)内務省令第拾九號ヲ以テ寄留者届出方被相定候ニ付テハ官有ノ地所又ハ家屋ニ寄留スル者ハ寄留本人ト其官地又ハ官舎ヲ管理スル主務官トヨリ届出其寄留者退去ノ時ハ前頭主務官ヨリ届出ツヘシ
右訓令ス

第十三 社寺

●無號

壬申四月九日

一向宗名義自今眞宗ト可觀旨今般御沙汰相成候付此段爲心得相違候也
正院

壬申三月

右之通御達有之候付相布令候事

●無號

壬申五月二十五日

自今僧侶肉食妻帯蓄髮等可爲勝手事

但法用之外ハ人民一般之服ヲ着用不苦候事

右之通御達有之候ニ付相布令候也

●無號

壬申七月九日

第百七十七號

神社參詣之輩自今死葬ニ預リ候者ト雖モ當日ノニ可相憚事

但服忌之者ハ從前之通可相心得事

壬申六月十三日

太政官

右之通相布令候也

●無號

壬申八月廿九日

第十二号

各管内寺院之向建物ヲ除ク之外一寺附属之佛器什物等一切海帖へ記載シ檀家惣代法類等奥印之上兼テ其寺院へ備置可申旨可相達事

敎 部 省

壬申八月 右之通御違有之候付都テ取調記載檀家法類等奥印之上夫々寺院へ備置可ク事

●無号

壬申十月

第二百七拾二号

神宮神号太字自今大字可相用事

壬申九月十五日

太 政 官

右之通御違相成候付相布令候也

●布第四十号

壬申十月廿二日

諸社之類ニ何々大明神ト相記シ候モノ折々有之趣ニ候處復古之際ニ當リ不都合之義ニ付左様之類イツレモ何々神社ト相改其由可申出事

●無号

明治六年三月九日

第六十七号

壬申第五十八號布告ノ通各地方鄉村社祠官祠掌給料ノ儀ハ是迄民費課出ノ規則ニ候處自今相廢シ候條人民ノ信仰ニ任セ適宜給與爲致可申此段相達候事

太 政 官

明治六年二月廿二日

右之通被 仰出候付以後神官日給官ヨリ不取立候得共氏子中申值祠官祠掌神勤疎ニ不相成候條夫々寄附可致事

●無號

明治六年八月五日

第二百四十九号

神社佛寺共古來所傳ノ什物衆庶寄附ノ諸器并ニ祠堂金等ノ類ハ神官僧侶ニ勿論氏子檀家ノモノタリトモ自儘ニ處分可致筋無之候條若不得已儀有之候ハ、委詳具狀ヲ以テ敎部省へ可申立候此旨布告候事

太政大臣三條實美

明治六年七月十七日

右之通御違有之候付相布令候也

●縣第七十九号

明治九年五月廿日

該神社分社或ハ遙拜所ノ差異不_レ同際ノ向_ニ候處神殿ヲ建築シ本社ノ分靈ヲ鎮祀候_レ分社トシ拜所ノミヲ設ケ遙拜式執行候分ヲ遙拜所ト相心得自今願出候節右區別判然記載永續方法并建物模樣地而坪數等ニ至ル迄詳細繪圖而相添且分社建設ノ節ハ本社承諾書可差出此旨布達候事

但遙拜所ヲ取設候内本社祭神ヲ分祀シ其實全分社ニ異ナラサ・分ハ此際更ニ繪圖而相副來ル六月三十日限り可申出候事

縣甲第貳拾六號

明治十年三月十七日

各寺院修繕其他寺用ノ爲メ一時不得止借財候者有之節地所除稅地ヲ除クノ外建物及寄附物寺附什器等抵當ニ書入候向ハ法類檀家協議ノ上檀家二名以上連署各本寺法類等ノ承認ヲ受本寺ニ於テ右様ノ儀有之節ハ渾_テ此手續ニ隨ヒ同宗内ニテ重立候者二名以上ノ承認ヲ受クヘシ決テ僧徒一已ノ私借ト混淆無之様舊教部省ヨリ達有之候條此旨寺院へ布達候事

縣甲第百九十一號

明治十二年八月十九日

神社寺院明細帖最前進達ノ分脱誤不少候付別紙書式ニ照準且境外遙拜所招魂社祖靈社明細帖_ニ調製差出候様内務省ヨリ達之趣有之候條本年六月三十日ノ現況ヲ以精密

取調來ル九月三十日迄ニ正副二通戸長ヲ經テ郡區役所へ可差出此旨社寺へ布達候事

〔十八年四月甲第百二十七號ニテ境外遙拜所招魂社祖靈社書式ハ廢止ス〕

但眞宗寺院明細帖調製ノ義去ル十年各派管長ヨリ内務省へ願濟之趣ハ候得共今般取調ニ付各宗寺院同様更ニ取調可差出候事

別紙

(神社明細帖書式)

何府管下何國何郡何町字何

社格何

某神社

- 一 祭神
- 一 由緒
- 一 社殿間數
- 一 境内坪數并地種
- 一 境内神社幾社
- 某神社
- 祭神

由緒	由緒
建物	建物
一境內某遙拜所	
由緒	
建物	
一境內招魂社	
由緒	
建物	
一境內祖靈社	
由緒	
建物	
共有人員	
一境外所有地	
耕地段別	何町字何
地價金額	何町字何
山林段別	何町字何

地價金額
宅地段別
地價金額

何町字何

一氏子戶數
一管轄屬迄ノ距離里程
以上

(寺院明細帖書式)

何縣管下何國何郡何町字何
總本山或ハ本寺又ハ某寺末
何宗何派 某 寺

一本尊
一由緒
一堂宇間數
一境內坪數并抽租
一境內佛堂幾宇
某堂

- 木尊
- 由緒
- 建物
- 一境内庵室幾宇
- 某庵
- 木尊
- 由緒
- 建物
- 一境外共有地
- 耕地段別
- 地價金額
- 山林段別
- 地價金額
- 宅地段別
- 地價金額
- 一檀徒人員

何町字何
何町字何
何町字何

一管轄廳迄ノ距離里數

以上

明細帖取調方心得

- 一用紙ハ大半紙ヲ用ヒ凡一紙十三行ノ積ニテ一社寺毎ニ各紙ニ相認ムヘシ
- 一但攝末社ノ名義ヲ問ハス神社境外ニ在ル者ハ總テ一社トシ各紙ニ認ムヘシ
- 一神宮官國幣社并同境内神社ニ拘ハラズハ取調ニ及ハス
- 一山野路傍存置ノ神祠并衆庶參拜ヲ許可セシ人民私邸内ノ神祠ハ並ニ一社トシ其神社境内ヘ移轉セシ者ハ境内神社ノ項下ニ配スヘシ
- 一遙拜所招魂社祖靈社并寺院ノ別院支坊末庵等ハ公許共有ニ係ル者ノヨリ取調フヘシ
- 一但官祭招魂社并建物無之遙拜所ハ記載ニ及ハス
- 一由緒ハ創立公稱廢合再興復舊移轉及ヒ社格等許可ノ年月并該社寺ニ關スル緣由沿革ヲ詳記スヘシ
- 一社寺境内地ノ社寺名受ニ非ル者ハ名受人ノ姓名私有共有ノ別ヲ地種ノ下ニ登記スヘシ
- 一社寺境内ニ社堂外ノ建物寺院類アラハ社堂間數ノ次ヘ並ヘ舉クヘシ

一祭神由緒不詳ト雖古老ノ口碑等ニ存スル者ハ其旨ヲ記シ境内遊拜所等無之者ハ其項ヲ除クヘシ

一社寺ニ氏子檀徒無之向ハ信徒ノ類中ノ人員ヲ記スヘシ

●縣甲第二百五号

明治十二年九月十三日

本年縣甲第百九拾一号ヲ以社寺明細書取調可差出旨離形相添及布達置候處右明細書神社ハ神官并氏子或ハ信徒總代寺院ハ住職并檀徒或ハ信徒總代連署可致此旨社寺ハ布達候事

●丙第拾壹號

明治十四年一月廿日

郡區長

社寺創立再興復舊等社寺增加ニ係ル件事出願之節由緒明細書等相副差出スハ是迄之通ニ候得共尙今般第六拾一號公達之趣モ有之左之條々出願書中ニ必明記差出候様神官僧侶ハ無洩示違可致此旨相替候事

一社寺創立再興復舊等ヲ要スル理由及建設後施行之目的
但再興復舊ハ當初廢絶合併之年月并次第共

- 一社殿堂宇諸建物坪數繪圖面并目録見仕様之事
- 一永續資本之財産 動産不動産等ノ細目 并願書ハニ關係スヘキモノ 連署スヘシ
- 一境内地字番號坪數及社寺名受若クハ人民共有名受之別

●甲第百八拾三號

明治十四年八月六日

社寺 神宮官國幣 總代人ノ義氏子檀家中モノハ信徒 相應ノ財産ヲ有シタル者三名以上ヲ相撰ニ氏子檀家ノ者連署來ル十月三十一日迄ニ戸長役場へ届出今後該社寺ノ願届等ハ渾テ右總代人連署可差出且社寺收入財産ハ 田畑山林ノ所得ハ勿論賽物祈禱葬儀回向料等一切ノ受納物ヲ云フ 其共有ニ屬スヘキモノト其神官住職ニ付スルモノトノ豫約ヲ致置該收入財産ノ平素混亂ヒサシ様其神官住職及總代人ニ於テ精算書ヲ製シ連署致シ置ヘシ此旨布達候事 但總代人死亡其他事故ニ依リ改撰ノ節ハ其都度戸長役場へ可届出事

●丙第三十九號

明治十五年二月廿七日

郡區長

祠宇建設ノ義ニ付別紙ノ通内務省ヨリ達相成候條爲心得此旨相達候事

○別紙

乙第四号

府 縣

今般祠宇建設ノ義別紙戊第一号ノ通相違候條該教導職并教徒信徒ヨリ出願候ハト十三年乙第五十二号達ノ振合ヲ以テ廉々精査ノ上當省ヘ可伺出此旨相違候事

明治十五年一月廿三日

内務卿山田顯義

○別紙

戊第一号

神道副總裁

同 黒住派 菅長

昨十四年戊第三号ヲ以て院教會所說教所等ニ於テ葬祭ヲ執行シ衆庶ニ參拜セシムル等ノ義不都合ノ旨相違候處自今神道教導職奉教ノ主義ヨリ其主神ヲ鎮祭シ其教徒ノ葬儀ヲ執行スル等ノ爲祠宇建設ヲ要スル向ハ左ノ條件ヲ詳記シ其地方廳ヘ出願スベシ此旨相違候事

明治十五年一月廿三日

内 務 卿

一 祠宇建設ヲ要スル理由

一 諸建物坪數繪圖面自論見仕樣并境内地坪地幅名受共

一 永續資本ノ動不動財產并葬儀ヲ托スルモノ及信徒ノ員數

甲第九九號

明治十五年五月十九日

各町村鎮座比神ノ儀ハ其土地ニ就キ從來一定ノ區域有之儀ニ付各自ノ信否ニ任セ振リニ去就スヘキモノニ無之候條町村分合等ニヨリ不得止場合有之甲社ノ氏子一部落舉テ乙社ノ氏子ト相成節、甲乙社神官氏子協議ノ上雙方連署可届出此旨布達候事

丙第一百號

明治十五年七月三日

郡 區 長

寺院附地所建物什器等ヲ賣却シ其所有ヲ移ス時ハ必ス本寺法類ノ承認ヲ受ケ該書面相添差出候様寺院ヘ無洩示達スヘシ此旨相違候事

丙第七十二號

明治十五年九月廿二日

郡 區 長
戶 長

社寺内樹木伐採之儀ニ付別紙ノ通内務卿ヨリ達有之候條自今出願候節ハ該達ニ依リ調査ノ上可差出此旨相違候事

○別紙

番外

府 縣

社寺境内樹木伐採之儀ハ明治六年第二百三十五号公布并八年第七号公達九年當省并教部省第十二号達十二年當省乙第三十三号達之趣有之官有地ニ係ルモノハ當省ヘ伺出處分ノ等ニ候處近來修繕之爲多分ノ伐木願出候向モ有之然ルニ社寺境内ハ修繕用材培植ノ地ニ無之數百年來之古木一朝地ヲ拂ヒ遂ニ風致ヲ毀損スル向モ不少候條自今請願之節ハ不得止分ニ限リ別紙條規ニ照シ取扱候條右廉々調査ノ上可伺出此旨爲心得示達候事

但縣限リ處分ニ係ル民有地第二種ハ勿論民有地第一種ニアル社寺境内樹木ト雖也
本文之振合ヲ以取扱フベシ

明治十五年八月二日

内務卿山田顯義

○別紙

社寺境内伐木取扱概則

- 第一條 社寺境内木ヲ五類ニ分テ風致木目通寸間ニ拘ハラスヲ第一類トシ目通り壹丈以上ヲ
- 第二類トシ同五尺以上ヲ第三類トシ同壹尺以上ヲ第四類トシ同壹尺未満ヲ第五類トス

- 第二條 第一類第二類之木ハ伐採ヲ許サス
- 第三條 第三類ハ総木數十分之一拾本ニ付第四類ハ同十分之二拾本ニ付以内伐採ヲ許スフアルベシ
- 第四條 第五類ハ別ニ分通ヲ定メス生立ノ爲メ拔伐ノ外伐採ヲ許サハルモノトス
- 第五條 社ハ本殿拜殿寺ハ本堂庫裏之造修用材ニ限リ第三條ニ據ルモノトス
但必ス仕様書具申セシム

●甲第百七十五号

明治十五年九月廿九日

府縣社以下神官撰舉ノ節ハ自今皇典講究所卒業証書寫或ハ該所本分所試験濟ノ証書ヲ添願出ヘシ此旨布達候事

●甲第二百七號

明治十五年十一月廿四日

本年甲第百七十五號ヲ以布達候府縣社以下神官撰舉ノ節皇典講究所卒業証書寫或ハ該分所試験濟ノ証書ヲ添願出、儀ハ從來ノ神官ト雖也以後他社ヘ轉シ若クハ他社ヲ兼務スル等都テ當廳ノ認可ヲ要スル節ハ該証ヲ添願出候儀ト可相心得此旨布達候事

●甲第廿七号

明治十六年四月六日

神社寺院等創立再興復舊許可ノ分ハ今後滿二年以内ニ建設スベシ其建物巨大ニシテ
丁事數年ニ渡ルヘキモノハ更ニ狀ヲ具シ伺出ヘク其他在來ノ社寺ニシテ變災ニ遭ヒ
建物悉皆烏有ニ歸スル者滿五年内ニ再建シ右何レモ其都度明細書 明治十二年甲第百
百五号布達離 相添可届出若シ右期限ヲ過キ建設セサルモノハ許可ヲ停メ明細帖削除
形ニ依ルベシ 俟條此旨布達候事

但建物建替等ハ從前之通可願出勿論變災ニ而烏有ニ歸シタルモノハ其都度可届出
并十二年甲第百九十一号明細書式申境外遙拜所招魂社祖靈社ノ書式ヲ廢シ候條都
テ社寺書式ニ依ルベシ

●甲第四拾貳號

明治十六年五月一日

縣社以下神社附屬ノ講社ニシテ教法部類ニアラサルモノ新ニ結集スル節ハ方法書相
添當廳ノ認可ヲ受クヘシ此旨神社ニ布達候事

●甲第六拾七號

明治十六年六月十八日

縣社 社以下 寺境内樹木伐採及枯損不付願書ハ自今郡區役所ヲ經由差出スヘシ
右社寺ニ布達候事

●丙内百拾號

明治十六年六月十八日

郡區役所

社寺境内樹木伐採願等之義今般甲第六拾七號ヲ以及布達候條生木伐採ハ客年(九月)
丙第百七拾三號達ニ依リ枯損木ハ生存スヘキヤ否調査之上意見書相添差出スヘシ此
旨相達候事

●丙第百七拾六號

明治十六年八月十七日

郡區役所
戶長役場

縣社以下祠官祠掌撰學之義明治八年六月廿四日區長ニ相達候處右ハ取消候條自今氏
子氏子ナキ神 歸依ノ者撰學總代并最寄重立タル神官二名以上連署爲願出戶長於テ爲
人可否寫斗取札副書ヲ以テ進達可致此旨相達候事
但皇典講究所卒業証書寫或ハ該本分所試驗濟証書添付之義ハ客年九月甲第百七拾
五號同年十一月中第百七號布達之通タルヘシ

●丙第貳百八拾貳號

明治十七年十一月廿八日

郡區役所
戶長役場

祠宇並ニ寺院創立再興復舊引直移轉廢合及附屬ノ地所建物什物抵當賣買其他寶物古
文書等財産ニ關スル諸願ハ 寺院ハ本寺 管長ノ添書ヲ附シ差出シ候様神宮僧侶へ示達
スヘシ此旨相達候事

●甲第四拾號

明治十七年四月五日

寺院佛像他管持出開帳停止之義明治九年六月廿三日布達廢止候條自今寺院佛像他管
內持出開帳之儀ハ該寺院住職檀家總代無檀家ノ寺院ハ信徒總代及本寺法類違書ノ上本山ノ添書
ヲ以テ甲乙兩管廳へ出願スヘシ
但寶物持出ハ不相成義ト心得ヘシ
右布達候事

●丙第三百七拾三號

明治十八年十二月廿四日

郡區役所
戶長役場

祠宇並ニ寺院官有地ニ係ル境内ノ異動及伐木等ノ願ハ明治十七年(十一月)丙第貳百
八拾貳號本縣達ニ準シ可差出旨神官僧侶へ達スヘシ此旨相達候事

第十四 祭典

●無字

辛未九月十三日

別紙之通兼テ被 仰出候付士民一統可奉祝御慶福就テハ管内惣祭ト相心得得後郡中
町新開祭壇設候義可爲勝手候事

○別紙

理上御誕辰毎歲此日ヲ以天長節トシ郡臣齋ニ宴ヲ賜ヒ天之刑戮ヲ停メ衆庶ト 御慶
福ヲ共被遊度旨一昨年御布告ニ相成候處未ク未々迄 御旨意貫徹不致向モ有之趣ニ
テ府藩縣共此旨篤ト奉體シ衆庶一同 御慶辰ヲ奉祝候様可致旨更一被 仰出候事
庚午九月 太 政 官

●無號

明治六年一月九日

第三百二十號

皇靈御追祭御式年左之通被改候事

一年

三年

二十年

五年

三十年

四十年

以後百年毎ニ祭之

五十年

百年

太政官

右之通被 仰出候付四民トモ祖尤始ノ致追祭候年忌右 御追祭御式年ニ可致照臨事
右之通御達有之候ニ付相布令候也

無號

明治六年一月十四日

別紙之通被 仰出候付毎年兩日トモ一同可致拜禮就中一月廿九日ハ神武天皇御即位
紀元日御相嘗ニ付本日四民共獻燈等イタシ奉祀賑ヒ方可爲勝手次第事

別紙

（孝明天皇御陵遙拜式

孝明天皇御陵祭新曆一月二十三日相當ニ付上下一般遙拜スヘシ

府縣廳中清淨ノ地ヲ擇ミ山城ノ方ニ向ヒ新薦ヲ敷キ高机一脚ヲ置キ机上御玉串ヲ安

スヘシ 玉串櫛・小枝・

拜辭 白紙 四垂ヲ付

掛卷モ恐キ 孝明天皇・大前ヲ遙ニ拜ミ奉ラクト白ス

官員禮服用シテ拜禮畢テ御玉串ヲ焼却スヘシ

地方ハ鄉村氏神々職遙拜式申渡シ氏子ノ者ヲシテ山城ノ方ニ向ヒ遙拜セシムヘシ
壬申十一月 式部寮

○神武天皇御陵遙拜式

神武天皇御即位紀元ノ日新曆一月二十九日相當ニ付毎歲御祭典御遙拜在セラル依

テ御趣意ヲ遵奉シ上下一同遙拜スヘシ 敷設等 孝明天皇ノ例ニ準ス

拜辭

掛卷モ恐キ

神武天皇ノ大前ヲ遙ニ拜ミ奉ラクト白ス

壬申十一月

式部寮

無号

明治六年一月廿一日

第一号

今般改曆ニ付八日己端午七夕重陽ノ五節ヲ廢シ神武天皇御即位日

天長節ノ兩日ヲ以テ自今祝日ト被定候事

明治六年一月四日

太政官

右之通御達有之候付相布令候也

●無号

明治六年三月廿三日

第九十一号

神武天皇御即位日紀元節ト被稱候事

明治六年三月七日

太政官

右之通相違有之候付相布令候事

●布第四百九号

明治六年十二月廿四日

左之日並ノ通庶民一同夫々氏神社遙拜所ニオイテ遙拜可致尤第一大區中ノ者ハ饒津神社遙拜所ニ於テ遙拜可致此段及布令候也

但例年定通シト可相心得候事

孝明天皇御例祭

紀元節御祭典

神武大皇御例祭

區長

別紙之通不洩標布達可致事

○別紙

●縣第百號

明治七年六月十日

年中大小祭ノ儀式部察へ相伺候處祈年新嘗ノ兩祭ハ別段重キ祭祀ニ候國幣社并縣社ノ年中一ケ度重キ祭ヲ例祭トシ一縣ノ大祭ト相心得郷村社ニ於テモ其社々々ノ例祭ヲ以郷村限リ大祭ト可相心得旨御指揮有之候間此旨爲心得布達候事

●縣甲第六拾壹號

明治十年六月六日

電信線路居住ノ者共祝日祭日等ノ節軒先へ御國旗或ハ笹ヲ建設候節電信線へ障害不相成候區長傳ヒ度々相違候趣モ有之候處中ニハ建設方不都合ノ向有之哉ニ相聞以ノ外ノ事ニ候條向後右兩陣トモ高サ壹丈ニ感ル儀不相成候此旨更ニ布達候事

●無號

明治十年九月十五日

廣島招魂社祭日與羽平定ノ日即チ新曆對照十一月六日ヲ以自今大祭日ト相定候條此旨相心得罷死跡ノ者へモ通達可致候事

●縣甲第八拾四號

明治十一年六月十四日

縣社以下神社神輿渡御ノ節從前甲冑又ハ大紋素袍等着用帶刀ニテ古代ノ裝飾ニ摸倣シ神輿ニ供奉致シ來候舊例有之向ハ其人員ノニ供奉中ニ限リ帶刀不苦尤其都度人員ヲ記シ所轄警察署又ハ分署へ可届出此旨各神社へ布達候事

但普通祭服着用ノ者帶刀不相成義ハ勿論ナルヘシ
〔十八年二月甲第二十二號ニテ最寄ノ二字刪除
八言ヲ記シ所轄并又ハ分署ノ十一字増加〕

●縣丙百七十九號

明治十一年九月廿一日

第 大區 長

別紙ノ通太政官ヨリ御達有之候付區内人民ヘモ爲心得可相達置候事

○別紙

第廿三號

明治六年(十月)第三百四十四號布告休暇日ヘ左ノ春秋二季祭日ヲ被加候條此旨相達候事

明治十一年六月五日

太政大臣三條實美

春季皇靈祭

春分日

秋季皇靈祭

秋分日

(參 照)

第三百四十四號

年中祭日祝日等ノ休暇日左之通候條此旨布告候事

明治六年十月十四日

太政大臣

元始祭

一月三日

新年宴會

一月五日

孝明天皇祭

一月三十日

紀元節

二月十一日

神武天皇祭

四月三日

神嘗祭

十月十七日

●縣乙第二十四號

明治十一年十一月二日

祭日等當市中ニ於テ太鼓打鳴候義自今年後第十二時ヨリ午前第六時迄禁止候此旨布達候事

●甲第八號

明治十六年二月五日

明治十五年(十月)甲第七拾七號布達左ノ通改正候條此旨布達候事

本縣明治十一年縣甲第七拾號第百五十八號第百六拾貳號明治十四年甲第二百拾七號第二百八十六號明治十五年甲第百三拾二號布達ハ取消シ左ノ通改定候條此旨布達候

事

- 一 神社例祭并臨時祭等執行ノ節ハ其前日迄ニ宮司又祠官祠掌〔縣社以下ハ其社總代人連署〕ヨリ所轄警察署若クハ分署へ届出ヘシ
- 但院寺開扉法會等ノ節住職〔其寺院總代人連署〕ヨリ届出方モ本文ニ從フヘシ
- 一 祭典開扉等ニ付人民ヨリ競馬史物屋臺等奉納セントスル時ハ戶長連署ノ上所轄警察署又ハ分署へ願出ヘシ
- 一 歌舞音曲會又ハ兩乞虫送其他牛馬市立等モ前項ニ準シ開業ノ前日迄ニ届出ヘシ

第十五 教會

無号

壬申六月廿七日

第三号

今般教導職被設置候ニ付テハ兼而被仰出候三ヶ條ノ大旨ヲ體認シ各管轄内社寺ニ於テ追々説教可執行候條其管内老幼男女共稼等之餘暇ヲ以信仰之社寺ニ詣リ聴聞可致旨一般末々迄無遺漏布達可有之候尤説教所之儀ハ教導職補任ノ者共ヨリ取極可申出ニ付支悟之届無之儀可取斗候事

壬申六月

教 部 省

右之通御達相成候處御布告面三ヶ條ノ大旨ト有之候教導職へ御達相成候儀ニ候ヘトモ左ニ書載爲心得相布令候也

教 則

第一條

一 敬神愛國ノ旨ヲ體スヘキ事

第二條

一 天理人道ヲ明ニスヘキ事

第三條

一 皇上ヲ奉戴シ朝旨ヲ遵守セシムヘキ事
以上

●布第五十号

壬申十月廿五日

先般神道講釋并諸宗脫法等差止ノ置候處以後說教許可之者ニ限り宗意講說不苦尤一
座ハ必ス御教則相請可申事
但教導者人名并日限等請主ヨリ其都度可伺出事

●甲第貳拾四號

明治十八年二月十日

教務所 教院教會所法檢所 說教所 說教ノミ取設一時人家ヲ借受說ハ從前ノ手續キヲ履
講社事務所ノ類 行フモノ 教スルモノハ除ク
ミ當廳へ願出其移轉廢合ハ届出スヘシ
但教務所ニハ教師ノ姓名ヲ詳記セル簿册ヲ備置クベシ
右布達候事

現行 廣島縣法規大全 上編終

明治二十年五月三十一日御届
全 七月十五日出版

〔定價金九拾五錢〕

廣島縣第一部

編輯

庶務課

廣島縣士族

出版人

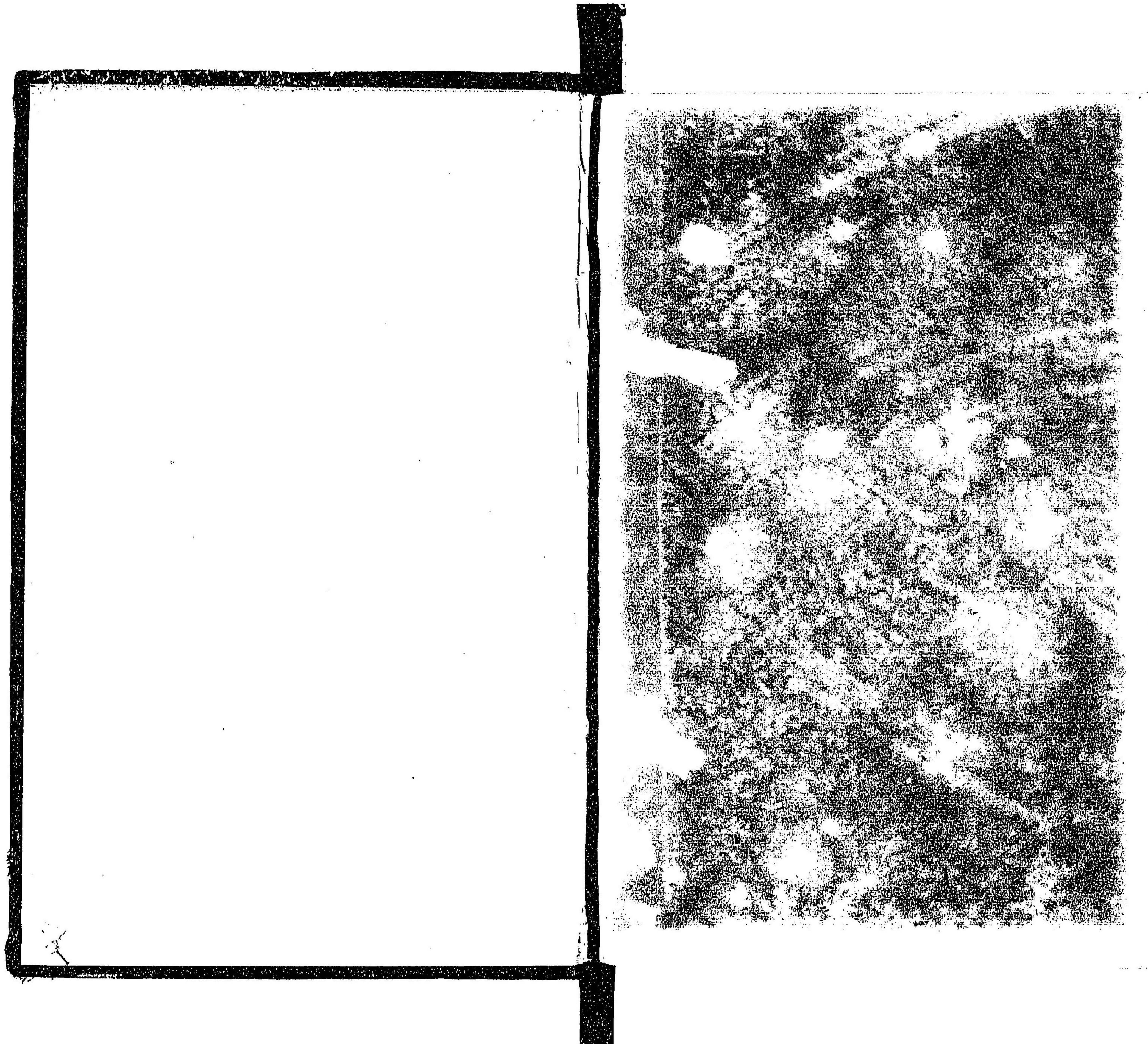
松村新之助

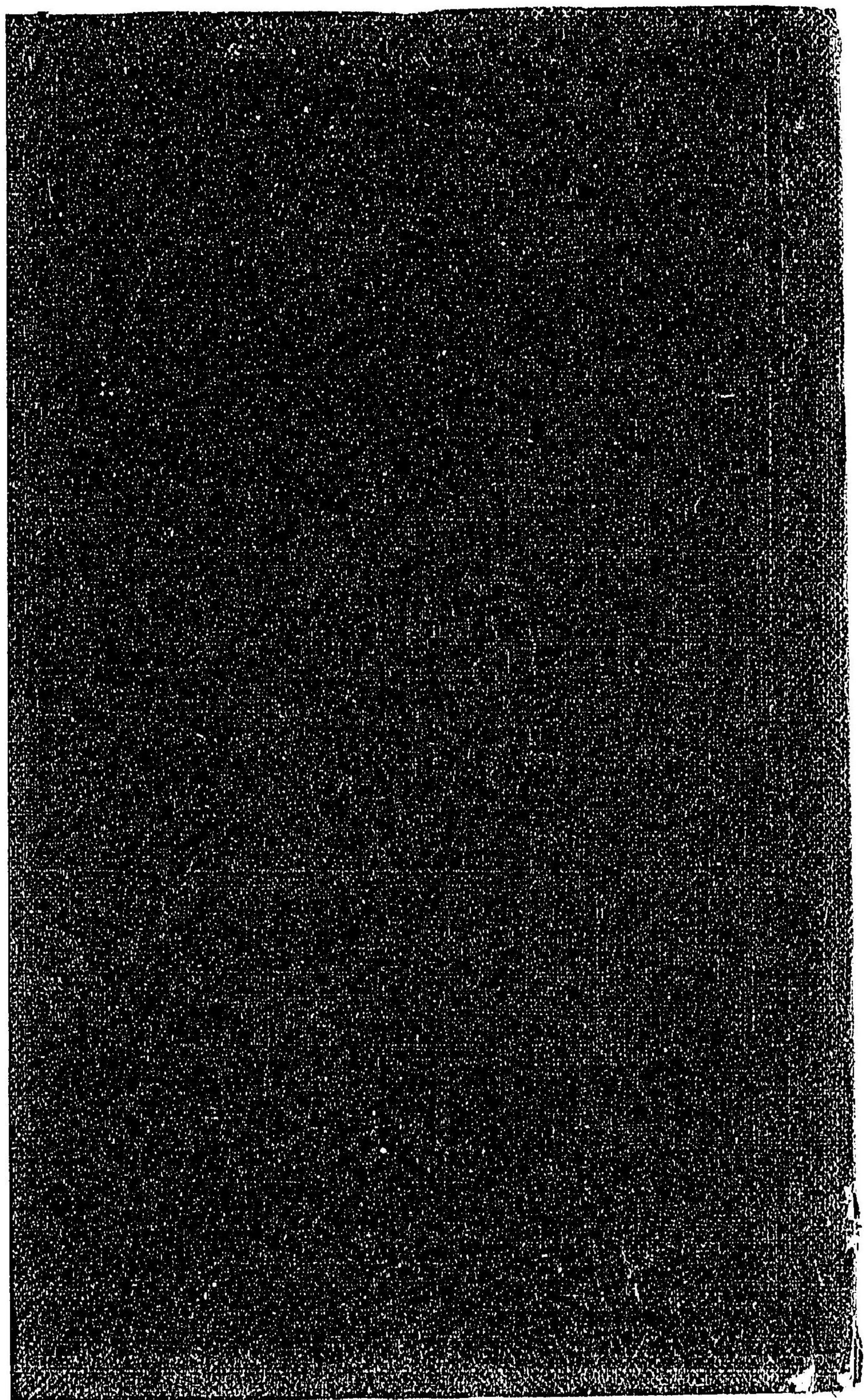
廣島縣安藝國沼田
郡打越村四番屋敷

[Faint, illegible text, possibly bleed-through from the reverse side of the page.]



[Faint, illegible text, possibly bleed-through from the reverse side of the page.]





禁電子式複写

031284-000-2

CZ-1113-91-06

現行広島県法規大全 上編

広島県第一部庶務課/編

M20

BBD-0425

