

あらす折損候事もかく候ふよりて寶永七年只今通用の金を被 仰付候時も此御沙汰  
よき及これす候今度ふおなとも小判壹歩判等相改り候以後ふ御沙汰あるべく候其間  
と

公儀より被下候所も献上之所も其外私ふ用ひ候所も皆く只今迄用ひ來り候大判を以通用  
あるべき事

一公儀に献上之銀并被下候銀の事は亦只今通用の銀積りを用ひ其銀の事を只今迄用ひ來り  
候銀よても又ハ割合の定を以今度被

仰付候新銀を用ひ候とも新古の撰あく通用あるべく一枚二枚の馬代等ふ至てもよきよ准  
すべき事

一今度被 仰付候新金新銀を以て元祿以來品々の金銀に引替候事を年を経へき事ニ候ニよ  
りて諸國在る所々の手寄次第ふ連々引替候ぬめよ江戸京大坂三ヶ所ふおなて引替所を  
定め置れ引替候ものと相對し割合の定の如く其事の煩ひあく引替へく候由を相定めらる  
候事

附も一用事ふ就而今度の新金銀を以て只今迄通用の金銀ふ引替たきとの候よおなて  
是又割合の定を以て其望次第引替候様よ相定めらる候事

一今度被 仰付候金銀の事を慶長年中より元祿七年迄の間通用し候古金古銀と其品相同し  
く候上る元祿七年以前の古金銀と引替候ふ及これ候今度の新金銀と相まらへ候て永く通  
用有べき事

右條く今度被 仰付候金銀世ふあらま流布し候までの間を公私貴賤共ふよろしく遵行  
あるべき者也

正徳四年五月

新古金銀割合次第

一慶長の古金を只今通用の金ふ十割増

右慶長の古金世ふおなて往 壹兩ふを只今通用の金貳兩を用ゆへ今度被 仰付候新金を  
すかひち此古金と其品同じく候故ふ其割増も又よきふ同一

附只今通用の金と元祿の金とを其品よ高下ありといへとも其形の大小あるを以て此二  
品を其差別あく一様ふ用ゆへ但し只今通用の金と元祿金とを引替候例元祿金百兩よ  
付て歩金として只今通用の金貳兩貳分ツ、を増し加へ來り候處ニも其法を改められ  
候ハ、元祿金を所持し候者の爲ふ不可然候ニよりて自今以後も引替所よ於て此二品の

金を引替候よき歩金の法を只今迄の例のとくあるへき由を定めらる候

一 慶長の古銀ハ 只今通用は銀六十割増

右慶長は古銀世上下おめて往古銀と稱は壹貫目よハ只今通用の銀貳貫目を用也へ一今度被 仰付候新銀ハすあハち此古銀と其品同く候故ふ其割増も又あれは同く

附只今通用の銀凡寶永七年以來出来る所の品世上下おめて中銀三寶四寶等と稱は其差別あく一様を用也へ一

一元祿の銀を 只今通用の銀六割増右元祿銀世上下おめて元字銀と稱は壹貫目よハ只今通用の銀壹貫六百目を用也へ一

一 寶永始の銀を 只今通用の銀三割増

右寶永始の銀世上下おめて寶字銀と稱は壹貫目よハ只今通用の銀壹貫三百目を用也へ一  
此割合次第を別紙の定書ふ相見え候とくに今度被 仰付候新金新銀世ふあまはく流布候迄之間を新古銀を撰とす皆く通用あるへきためふ定めらる、所ニ候就中只今通用の銀の事を慶長の古銀ふ引くらへ候ふ其品多きに同くからす候得と其品は應へ候て割増を定めらる候ハ、

公儀御費用ふも及とびへて慶長御定の品のとくふあへ返さるへき事ニ候へとも世のこめ

ふおわてと其損失あるへき事ふ候を以てこつうふ十割増の法ふ定めらる候て其不足の所ふおわてと

公儀御費用を以て償とれ候所ふて候是則

前御代の御旨ふよられ天下後代迄のあめ御沙汰有之事ニ候條よはく其旨を相心得候て此定を相守へき者也

正徳四年五月

諸國商人兩替へ候輩ふ可申渡事

元祿寶永以來金銀の品改り候度くみ其通用相滞はひふ世の難儀ふ至り候事兩替へ候商人等みありふ金銀の品を高下へ過分の利倍を求め候より事起るの由ニ候今度金銀の品皆く慶長の古法のとくふあへ返され候といへとも元祿以來の金銀はとくを皆相改り候迄も其年數久しあるへきふよりて其間金銀通用割増等の法を定めらる候凡金銀錢等の兩替を以て家業とへ候上と其時ふ應へ候て相當の相場はあるへき事勿論ニ候若ふより後ふ至りて兩替の上ふつきと世の金銀通用の事相さまあけ候事仕り出へ候者有之よおわてハ其者をハ急度嚴科ふ行とれ其由を以て訴出候者ニおわてハ彼罪犯の者ハ家財を以てよはへ

く褒美の御沙汰あるべく候者也

午五月

正徳四年七月晦日

此間江戸表を不及申道中筋并在く迄も錢之相場日々高直ニ成來候事今度金銀の御沙汰候より事起り候而町人百姓ニ不限錢を買入候者共有之候故ニ候由相聞候最初金銀の事御沙汰之時一身の利潤を計り候爲よ不依何事其通用相滞候事とも仕出候ニおゝてハ嚴科よ可被行由被 仰出候處未新金銀世上通行も無之内よ如此事出來候ハ其罪科輕らら候奉行中各其支配之所々嚴密ニ穿鑿を遂けらる錢相場高く賣出候者といふニ不及其故おゝて過分の錢買求候者於有之を召觸候様可被仕候武士方諸家中并其領所にも急度其沙汰有之候様可被申觸候以上

午七月

正徳四年八月

一頃日錢高直ニ付相場も狂ひ候故おのつゝら拂兼候様ニ相聞候少シ宛も所持致候錢屋共可有之候間不依多少賣殘シ手前ニ有合候錢之分相場高直ニ不仕無滞様ニ賣買可致候并諸商人共日々之賣溜之儲其日拂ニ賣出可申候若相背族有之を當人を不及申家主五人組名主迄可爲越度候條此旨町中裏々迄不殘可相觸候以上

八月

正徳四年八月晦日

先頃如被 仰出候上金銀被吹出於引替所段く引替候此由未武家方に不相聞候歟武家方之引替并爲替等無之依之兩替師共引替取候處通用無之由ニ候先頃如被 仰出候御沙汰之事ハ天下後代迄之爲ふ候を以於世上聊も損失不可有之候所を御僉儀之上 公儀御費ニハ不被顧候

而被 仰出候事ニ候町々在々ニ而々及通用候所ニ若武士方通用相滞候を以事之難溢出來候  
ニおわて之不可然事ニ候最初被 仰出候旨能く被相心得引替爲替等無滞可被申付候以上  
午八月

正德四年年十月

一此間新金引替之様子相改候由雜說有之新金引替候者無之事相聞々右之說申出ニ候者も早  
速召らめへく候金銀引替之様子相改候事於 公儀を曾而其沙汰無之候間唯今迄之如く  
金銀引替相滞るへうらざる者也

十月

正德四年年十一月

去頃新金銀通用之法被 仰出候時數通之御書付を被出就中諸國商人兩替を業と候輩ニと  
別而之御書付有之候處ニ商人等猥ニ新金銀之品を評論し兩替之増歩を望み剩武家ニおわて  
新金を不被用候故ニ世の通行相滞候よし申あし候事等其風聞候急度御穿鑿を遂しれ其御沙  
汰可有事ニ候といへとも當時御法事打續赦宥之御沙汰も有之ニ就而暫く其事ニ不被及候此  
後よ至ても最初御書付之次第ニ違背し候輩於有之ニハ其罪を正され重犯之科ニ可被行事ニ  
候間或は法よ背きて兩替之増歩を出させ或は故なく諸物の直段を高く候等之事を不及云  
ニ不依何事ニ金銀の通行を相妨候者之事申出候者も宜敷御褒美の事可有候若差當る處の難  
儀ニよりて新金銀之増歩を出し又是等違法の事を存候而申出ニ不及後日ニ至而相顯る  
よおわて之其罪科も犯人よ同しあるべき者也

十一月

正德四年年十二月

一此間追日錢之相場を高直ニ仕候由相聞候去頃も如相觸候不限何物ふ故あくして高直ニ不

可仕事ニ候處ニ其故も無之錢之相場を押上候事不届之至候錢之相場を高直ニ不仕一て不叶事候ニおゐて早速月番之番所ニ申出差圖を可請事

一切賃之事古來々例も無之候程高直ニ仕候い様之子細ニ候歟急度切賃お下ヶ猥小高直ふ不可仕事

一錢買候者有之時之錢無之由を申候而次第ノ相場を上ヶ候由相聞候然と買置仕候事と相見候若買置ノ賣等仕候者於有之と何者ニ限らば其常人の事と勿論ニ候其所之名士五人組等迄も急度曲事ニ可申付事

右之條々町中之者共宜敷心得違犯之者有之候ハ、早速可申出後日ニ相聞らとれ候ハ、其罪科も本人ふ同一のるへき者也

十二月

正徳四年年十二月

新錢出來候間來ル廿二日々吳服町壹丁目吳服師會所ニ而可賣出候武家并町方望次第賣渡候

等ニ候但當年無餘日錢數多く出來合不申候ニ付小形金壹分々壹兩迄之内を可賣渡候金之事ハ新金又ハ小形金勝手次第用ひらるへ候者也

十二月

正徳五年年四月

一新金銀追日世上ふ流布ノ通用候就中新金と江戸表計ニ而被吹替兩替屋錢屋等々金銀之通用を以家業と一候處ニ去年以來彼者共金引替之次第不審之様子及度々ニ殊ニハ乾字金引替之數と少分之事ニ候自今以後と江戸町中之兩替屋錢屋共或と其向寄或と其町切ニ成共仲間組合を立置組合切ニ毎月壹人宛月行事を相定め月行事之者々組合切ニ日々ニ集候元祿金乾字金取揃引替所々差出新金と可引替事

一其一組日々引替之金高と組合之人數多少ニ應一定數を申付候間一組金高之内元祿金乾字金半分宛相交引替之へ一若元祿金之集方少く又と少も集らざる時ハ乾字金計一而も定數之通ニ可引替之組合之者共家名町所付月行事之者之事等委細ニ帳面ニ記シ引替所々渡置

日々引替之様子可懸吟味候間各其旨を相心得へき事

- 一 最初御定金銀割増之外ニこつりふても新古金銀之直違を仕出シ又ち小判切貨等過分之事
- ニ 及び候類惣而不依何事金銀通用之妨を仕出候者有之候ハ、其主人手代ハいゝニ不及月行事組合之者迄其罪科遁るへうらざる事

右條々急度可相守之新金銀被 仰付候初ニ兩替等之事家業と候者共々別而被 仰出候趣も有之候上ハ自今以後違犯之輩於有之と御宥免之御沙汰不可有候者也

四月

正徳五未年四月

- 一新金銀追日世上ニ流布シ通用候就中新金と江戸表計ニ而吹替られ兩替屋共々金銀之通用を以家業と候處ニ去年以來兩替町之兩替屋共々金引替之次第不審之様子及度々ニ殊ニハ乾字金引替之數々少分之事ニ候自今以後と兩替町之兩替屋共々組合を立置月行事壹人宛を定て引替之事を取計毎日ニ兩町之者共々新金ニ引替候金高三千兩々五千兩迄之間を以て

一 其内元祿金乾字金半分ツ、相交可引替之若元祿金集方少き時を元祿金と集り次第仕其餘と乾字金を差加て定數之通ニ可引替之若又急用ニ就而定數々多く引替候儀と望次第あるへき事

一 此度江戸町中之兩替屋錢屋又と諸商賣之間屋共々元祿金乾字金相交日々引替候様ニ申付引替所より而も日々引替ニ來候人別金高等委細ニ帳面ニ記し置候様ニ申渡候間兩町之兩替屋共々別而無懈怠引替候様ニ可相心得事

一 最初御定金銀割増之外ニこつりふても新古金銀之直違を仕出し又ち小判切貨等過分之事ニ及候類惣而不依何事金銀通用之妨を仕出候者有之候ハ、其主人手代を不及ニ月行事組合之者迄其罪科遁るへうらざる事

右條々可相守之新金銀被 仰付候初ニ兩替家業之輩と別而被 仰出候趣も有之候上ハ於違犯之者ハ自今以後と御宥免之御沙汰不可有候間急度其旨を可相心得者也

四月

正徳五未年四月廿五日

一新金銀追日世上ニ流布し通用候其中東國筋と金通用之事ニ候之處新金未諸國在くニ不行渡其上唯今迄遣ひ馴候故ふ多分を小形金を以通用之由ニ候去年被 仰出候新金銀通用之次第と萬事ニ就而少も損徳無之の御沙汰ニ候得ハ御觸書之旨を相守り新古金之撰ひあく可相用事ニ候處ニ小形金計之通用ふかより候事ハ遠國之者共其子細を不相心得候故と相見候間村々之名主組頭等といふニ不及大小之百姓共又と諸商賣人此旨を相心得候而元祿金小形金共ふ有合次第ニ新金ニ引替候而通用候様よ可仕事

一此度江戸町中ニ而諸國在く商賣物共請込候間屋共々町奉行所々被相觸元祿以來之金銀と集り次第ニ引替所々差出新金と引替候様ニ仕荷主共方々と新金銀通用之次第少も損失無之候子細を相達商賣物之代ハ第一ニ新金銀を可相渡由被申渡候間諸國在く大小之百姓共并諸商賣人等其旨を可相心得事

一於諸國在くニ諸商賣物之代又と小判之切賃等を始て不依何事新古金銀割増御定之外ニ纒よても新金銀よての直段を差加候歟又と元祿金小形金を貯置引替ざる者候ニおいてと後日ニ相聞候共當人之事と不及云名主組頭迄も曲事之可有御沙汰事ニ候間一村限ニ大小之百姓諸商賣人迄能く其旨を可相心得事

四月

正徳五未年四月

一新金銀追日世ふ流布し候といへとも未諸國ニ不行渡就中東國筋ニおわてる金通用之事ニ候處ニ新金を未遣ひ馴す候故ふ多分を乾字金を以て通用之由相聞候江戸町中諸商賣物請込候間屋共各其荷主共方々と相達新金銀於通用之事ふ少も損失無之子細を相心得候様ニ仕自今以後諸商賣物之代として相渡候金銀と第一ニ新金銀を差遣候様ニ可仕事

一自今以後と其商賣之品ニ隨ひ間屋仲ヶ間ニ而各組合を立置一組ニ壹人宛月行事を相定其月行事之者々組切之仲間々集候元祿以來之金銀を取集日々引替所々差出シ新金銀と可引替之事

一諸間屋組合切ニ其人別町所付并月行事之者をも委細ニ帳面ニ記し引替所々渡直毎月其帳面ニ引合引替之様子を相改若懈怠之事於有之と其組之月行事ハいふニ不及組言之者迄越度九るふき事

右條々急度可相守之者也

四月

正徳五未年四月

元祿以前と於江戸表ニも小玉之銀通用有之候處ニ近年ニ至而小玉之銀其數少く候故ニ其代りとして専ら小錢を以て通用候ニ寄而錢之相場と不及云ニ小判切貨等も年々小高直ニ至り諸人難儀ニおよび候依之今度之新銀と別而小玉之數を増し細々吹出され候といへとも今よ至而新銀小玉之通用古來之如く小ハ無之由相聞候自今以後金壹兩餘之端銀又乾字金壹分ノ代或町屋敷等之地代宿代或諸職人之手間料飯米料諸商賣物少分ノ代銀等専ら小玉銀を相用候様ニ仕金高ニ及候事ニ至ても金銀相應ニ相交通用候之様ニ町中大小諸職人諸商賣人相互ニ急度此旨を可相心得者也

四月

正徳五未年十二月十六日

一新金銀追日通行候ニ付て唯今よ至りて世上小相殘る所の元祿金其數を減候依之元祿金通用之事ハ來々百十二月を限りとして其明年戊正月より世上の通用一切停止あるべき事  
一元祿金之通用停止之後ニ至り候而も或ハ遠國未々の輩未替盡すふ不及候も有候ハ、於引替所ニ新金ニ引替候事之可爲制外然りといへとも既小通用停止之上引替へ歩銀を加へ候事之不可有之事

一小形ノ金通用之限も此後無程御沙汰可有之候間元祿金といふニ不及小形金引替之事も其心得あるべき事

右今度御沙汰有之候元祿以來之銀之事も此旨ふ准して新銀引替通用最初被 仰出候御書付之趣ニ無違犯新金銀慶長金銀の通用聊も難澁の事あるをうらざる者也

未十二月



正徳五年十二月

兩替之者共方々日々廻り來候元祿金小形金上方其外餘國に差遣候事向後堅無用ニ仕縦ひ定數之外より共引替所に差出新金ニ引替可申候事

一上方筋其外に遣候金銀を請込候飛脚請負之者又と船問屋等迄も此度申付兩替之者共々元祿小形之金餘國に遣候ハ、一切請込不申其旨中山出雲守番所より可訴出旨申付候且又兩替之者手前より仕立飛脚或ハ荷物等之内に差加へ密々元祿小形之金餘國に遣候者も有之候ハ、及見及聞次第可訴出旨申渡候間其旨可存事

一此度京大阪兩替之者共ニ而當地兩替屋共之格を以組合を立定數を極金銀引替候之様ニ兩所奉行より被申付候間當地兩替屋之者共ハ別而其旨を可心得事

一不依何事金銀之通用有合候ニ隨ひ新古之撰あく通用すへき由之御定法ニ候處兩替之者共上方其外より金銀爲替取組候ニも新金小形金と差別有之縦ハ上方より取組候爲替ニも江戸にて新金を以て渡し候筈或ハ小形金を以て渡し候筈と其定を仕候由風説有之候自今以後爲替ニも第一ニ新金銀を用金銀ニ品を立候事堅く仕聞敷事

一借金之事是又最初より之御定法ニ候處ニ新金を以借り候者ハ返濟之節も新金之積小形金を

以借り候者ハ小形金を以返濟候筈と品を立候由是又風聞候小形金ニ而貸候處ニ新金ニ而返濟候共少も其異論あく請取其品を立候事不可仕事

右之條々急度可相守之金銀通用之次第も最初より御定法有之就中兩替之者共々ハ別而被仰出候旨も有之候上ハ兩替之者共方々新金銀通用ニ相妨候事を仕出候ハ、重犯之罪科より候條本人といふニ不及一組之月行事迄重科より行こるへいふと以後日より外より相聞といふ共可爲同罪者也

十二月

吹塵錄第十六冊目錄

貨幣之部八

令達之二 自享保二年 至寶曆十二年

一 享保二年 八月廿日

新金銀出來ニ付乾字金之儀來亥年限通用停止之旨

一 同 十二月

元祿金當募迄通用來正月ヨリ通用停止之旨

一 同 閏三月

新金銀當十一月ヨリ通用并引替割増等之書付

一 同 斷

兩替屋六百人ニ相極此外兩替商賣致間敷旨

一 同 十一月

銀子圍置候者有之賣買不自由ニ付不貯置賣買可致旨

一 同 斷

金銀名目改候ニ付諸職人手間賃上ケ中間敷旨其外

一 同 閏四月

乾字金引替期限彌當十二月限之旨

一 同 五月 三月廿日

元祿寶永銀其外通用ハ丑年限右引替期限ハ寅年ヲ限ルヘキ旨

一 同 閏五月

乾字金引替集方不足ニ付引替之外間屋共ヨリ他國へ遣ス間敷旨兩替屋諸間

屋共へ可觸旨

一 同 六月廿三日

端銀兩替時之相場可用儀

一 同 閏六月

乾字金今以通用候筋モ有之由以上堅通用停止之旨其外

一 同 六 年 慶長古金之内切レ金輕目金ヨリ歩銀取申間敷旨  
 一 同 九 年 江戸京大坂金銀引替相止自今金銀座ニ而直引替之儀  
 正 同 八 月 年 乾字金并元祿以來之諸銀引替期限相立候ニ付引替殘之分ハ今年ヨリ潰金銀  
 之割ヲ以賣渡可申旨二通  
 一 同 三 月 三 日 年 慶長金并新金共小判之内目方三厘以上輕キ分ハ直シ金ニ可致旨  
 一 同 九 月 年 頃日鐘相場高直ニ候買置シメ賣仕者ハ曲事可申付旨其外  
 一 同 十 月 六 日 年 元祿之大判位劣候ニ付以前之位ニ吹改當十一月ヨリ兩替屋へ可相渡元祿大  
 判ハ十二月ヨリ通用停止之旨其外  
 一 同 一 月 年 大判吹直通用ニ付極印并墨判繕等兩替屋ニ而一切致間敷旨  
 一 同 斷 切貨高直ニスヘカラス并慶長金新金共輕目之分歩合取申間敷旨  
 一 同 十 一 月 年 疵金輕目金今以通用滯候由自今無滯取引可致旨  
 一 同 十 六 日 年 乾字金潰金ニ不致其儘通用尤壹兩ハ新金慶長金貳分ノ積タルヘキ旨  
 一 同 十 五 日 年 命銀錢札遣之儀相止置候處向後仕來之所ハ勝手次第タルヘキ旨  
 一 同 六 月 五 日 年 前々仕來ニ而金銀錢札遣之儀高ニ應シ年數制限  
 一 同 斷 慶長金新金并壹分判共切レ金輕目金共無滯通用可致旨  
 一 同 十 六 月 年

一 同 一 月 廿 七 日 年 切疵金其外輕目金等通用之儀  
 一 元 文 元 年 五 月 十 二 日 年 世上金銀不足ニ付此度吹改候旨并右引替方等  
 一 同 五 月 年 金銀引替之儀來月十五日ヨリ金銀座ニ而可引替旨其外  
 一 同 斷 錢高直ニ付鑄錢申付候旨  
 一 同 六 月 年 錢拂底賣買不自由ニ付錢預リ置又ハ圍置候者有之候ハ、可訴出旨  
 一 同 八 月 十 三 日 年 引替高ニ應シ銀吹立候ニ付精々引替可申旨  
 一 同 八 月 年 新錢買候爲メ込合理不盡成儀有之ハ召捕可申旨  
 一 同 九 月 三 日 年 年貢小物成諸運上物等何金銀ニテモ壹兩ハ壹兩壹貫目ハ壹貫目ノ積タルヘ  
 一 同 九 月 四 日 年 一 同 九 月 年 文字金銀道中宿々へ見セ金差添通用方觸置候處今以通用不致ヨシ以後無滯  
 通用可致旨  
 一 同 九 月 年 金銀吹替ニ付錢相場高直ニ賣出間敷且上方筋へ積登セ申間敷旨  
 一 同 十 一 月 十 三 日 年 改造之金銀通用候ニ付來年ヨリ割合遣ヒ相止候間此節精々引替可申旨其  
 外  
 一 同 十 一 月 年 遠國ニテ古金銀取集候者雜用可掛ニ付定之外金銀主ト相對之上雜用ヲ取リ

取集引替所へ可差出旨

一 同 十二月三日年 在方錢相場高直ニ付江戸ヨリ在方へ錢持參致モノハ急度可申付旨

一 同 十二月年 在々ニテ賣溜錢等不貯置江戸へ差出相拂可申旨

一 同 三月十七日年 文字金銀出來ニ付來正月ヨリ割合通用相止并引替金銀増歩等之儀

一 同 七月十七日年 文字金銀遠國へハ未行渡所モ有之哉當冬ニ至リ引替多申込候テハ差支可申

ニ付此節ヨリ引替無滯様領内へ可申渡旨

一 同 八月廿四日年 文字金銀割合遺當年限之處來四月迄延期之旨

一 同 十一月年 錢相場高直ニ付買置又ハ貯置候儀存スル者ハ密封之書付ヲ以番所へ可訴出

旨其外

一 同 十一月廿七日年 文字金銀割合遺當四月限ニ付領主ヤヨリ世話致シ此節出精可引替旨

一 同 二月廿九日年 文字金銀五月朔日以後引替申込候分ハ増歩相減候ニ付此節早々可引替旨

一 同 四月廿三日年 當五月朔日以後銀座ニテモ古銀受取文字銀ニ引替可申旨

一 同 八月八日年 古金銀割合通用當五月ヨリ停止之處今以通用致シ候者モ有之ヨシ以後割合

通用致シ候者ハ急度可申付旨

一 同 斷 古金銀割合通用堅致間敷旨領主ヨリモ不洩様通達可致旨

一 同 八月年 鑄錢座相願候者之儀

一 同 十一月二日年 文字金銀引替所相止來正月ヨリ江戸京大坂金銀座ニテ直ニ引替候旨

一 同 十一月年 當十二月朔日淺草藏ニテ拂錢有之間望之者ハ來ル八日迄之内入札可差出旨

一 同 十二月廿一日年 來正月ヨリ江戸京大坂金銀座ニテ金銀可引替此後申込ハ金ハ六割半銀ハ五

割之増歩可相渡旨其外

一 同 十二月年 當月ヨリ拂錢有之錢屋共申合錢相場彌下直可仕旨

一 同 四月年 向後鑄錢相願候者手本錢拵不申可願出旨

一 延 享 元 年 古金銀世上ニ相殘居候分ハ定之通金ハ六割半銀ハ五割増之積ヲ以古金銀取

交通用可致旨其外

一 同 十二月廿日年 輕目金之儀小判ハ四厘迄壹分判モ準之切レ金疵金共無滯通用可致歩銀等

取候兩替屋有之候ハ、可訴出旨

一 寬 延 二 年 前同斷再度

一 同 三月廿五日年 切レ金之儀小判ハ五分迄輕目ハ四厘迄無滯通用可致勿論形損シ批數箇所之

分ハ銀座へ差出吹直サセ可申旨

一 寶 曆 四 年 古銀之儀割合通用可致處通用不致引替等ニモ不差出貯置候ヨシニ付銀座役

十月廿五日

人相廻り五割増ヲ以買入候筈ニ付可引替旨

一 同 六 年 前同斷銀座役人廻り殘候國々二十五箇國之分來卯五月迄五割増ヲ以引替可

申旨

一 同 八 年 古金買入等致シ候儀堅停止之旨

一 同 九 年 金銀錢札遣之儀享保十五年以後願濟之外新規之場所ハ不相成旨

一 同 十 年 金銀吹替有之由風說申觸候趣相聞候右体之者有之候ハ、召捕可訴出旨

一 同 十 一 年 江戸京大坂其外共文字金銀并古金銀ヲ質物ニ入候者有之由自今堅停止之旨

一 同 十 二 年 大坂表兩替屋共之内正金ニテ無之帳合金ヲ致賣買候者有之由右賣買堅停止

之旨

### 貨幣之部八

享保二百年八月廿日

一新金銀出來ニ隨ひ乾字金も段々引替候ニ付世上ニ相殘候員數追日減少候依之乾字金通用之事當酉年々來亥年迄三ヶ年を限り翌子年々世上之通用一切停止あるべき事

一 乾字金通用之年數終り停止之後ニ至り候ても遠國未々よていまま引替相殘候も有之候ハ、引替所ニ而新金ニ引替可申事

右之趣國々所々ニ至迄可存此旨との也

酉八月

享保二百年十二月

一 前方被 仲出候通元祿金當暮迄者通用致來戌年々取遣御停止ニ候且又當年迄引替殘候分と段々引替所々差遣引替之新金を以可致通用候引替之増歩之儀者御觸書有之通來年々と

無之候勿論來戌正月より江戸大阪御金藏納拂共ニ元祿金と相止筈ニ候尤御當地兩替屋之者共も右通用停止之儀猶又可相心得候以上

十二月

享保三戌年閏十月

新金銀を以當戌十一月より通用可仕覺

一金吹直被 仰付段より依出來ニ而最前相觸候通來亥年を限乾字金通用停止ニ候依之向後諸色相對を以直段相極候事ハ格別献上被下金又と給金借金拂殘金等都而前より定來候員數ニ而通用候儀左之通被 仰出候事

但乾字金ニ而何兩と申取やり候へ共當戌十一月より新金ニ而何兩と申取やり可仕候尤乾字金通用有之内ハ新金之代りふ乾字金引替之法を以遣候儀と勝手次第之事

一金者正味之有目ニ吹直され足金ニ不及候故右之如く出來候得共銀者正味不足多有之ニ依而灰吹銀ニ而足銀被 仰付候處近年山々より出候銀之出方ニ而も貳拾ヶ年餘ニ而も成就難計候依之金之通向後銀之有目ニ而吹直被 仰付候員數ニ隨ひ通用候儀是又左之通被 仰

### 出候事

附通用銀ニ而何枚何貫目と申取遣候得共當戌十一月より新銀ニ而何枚何貫目と申取遣可仕候通用銀等通用有之内ハ新銀之代りふ通用銀引替之法を以遣候儀と勝手次第之事

一乾字金引替ハ當戌年より來ル寅年迄五ヶ年より限るへ一元祿金引替と來亥年ニ可限事

### 新金銀引替之法

乾字金元祿金と新金と引替之儀唯今迄之通相違無之慶長之古銀并新銀拾貫目一付

元祿銀と貳割半増

拾貳貫五百目を以代之

但元祿銀と正味之割合無相違故只今迄之割合

寶永銀と六割増

拾六貫目を以代之

中銀ハ拾割増

貳拾貫目を以代之

三寶銀ハ拾五割増

貳拾五貫目を以代之

四寶銀ハ三拾割増

四拾貫目を以代之

右之割合を以當戌十一月より來ル寅年迄五ヶ年ニ限り急度可引替事

一年貢并小物成諸運上之類員數を定元祿九子以前より納來候金銀と新金銀ニ而も只今迄之員數可相納子年より納來候分ハ新金銀ニ而も半減あるるへ但子年より納來候品ニ而も古來之

格を以納候分と新金銀ニ而も員數無差別可相納事

一元祿九子年々以來請負ニ而直段相極候類此以後も右員數を可用分ハ當時之直段積を以極直一可申事

一年貢并小物成諸運上諸色共ニ元祿九子年より當度閏十月迄其時々之直段積を以相極候品と納殘又と諸色代物拂殘之類と乾字金百兩之所ハ新金五拾兩通用銀拾貫目之所ハ新銀貳貫五百目可遣之事

一獻上并被下金銀古來々格式有之ニ付新金銀ニ而差別無之世上祝儀取かこ一或ハ禮物等遣候儀可准之事

一借金銀と元祿九子年已前借用之返濟殘ハ新金銀ニ而も其員數可返之子年以來之借用ハ金百兩之處々新金五拾兩拾貫目之處々新銀貳貫五百目可相返之事

一給金銀と元祿九子年前後共差別無之新金銀ニ而も唯今迄之可爲員數然共相對を以召抱候渡り奉公人之類者近來之給金銀員數を不可用猶又相對次第あるべき事

附元祿九子年已來金銀位惡敷成は、き兼候子細を以別段ハ金銀遣候類と元高新金銀ニ而遣候上と増金銀と相止可申事

一合力等入用之積を以相極候類ハ元祿九子年以前相極候分ハ新金銀ニ而も其員數をるハ一

尤子年以來相極候品と可爲半減事

右之通堅可相守此外之儀と書面之趣ニ可准之且又割合改り候ハ實永以來之銀計り之事ニ候得ハ新金銀錢兩替或ハ賣買之直段等ニ付紛敷手あて仕ニおいてる急度御詮議之上可被處嚴科者也

閏十月

享保三戌年閏十月

一町中兩替屋之儀吟味之上今度書出候兩替屋人數六百人ニ相極候間此外之兩替屋共天秤名主共方へ取上ケ一切兩替商賣爲致申間敷候勿論賣溜錢小賣等致候儀も堅無用ニ可仕候若相背ニおわると本人と曲事ニ申付家主五人組名主迄可爲越度候  
右之趣町中急度可相觸者也

閏十月

享保三戌年十一月

一先達而相觸候通銀子圍置候者も有之と相見に賣買不自由ニ有之候依之兩替町駿河町之兩替屋共と召出急度申渡候此外之者共も彌新金銀通用銀共ニ不貯置賣買可仕候若買置致候者於有之と後日ニ相知候共當人々不及申家主五人組名主迄急度曲事可申付候以上  
十一月

享保三戌年十一月

一此度金銀名目改候ニ付諸職人手間賃之儀直段上ケ申間敷候事  
一通用銀貯置候者も有之と相見に一切賣不申不届ニ候早く可致賣買事  
一賣溜之錢と不溜置向寄之兩替屋共と賣出可申事  
右之通急度可相守候若諸職人手間賃上ケ并通用銀錢等買取致候者有之候ハ、後日ニ相知候

共當人共と不及申家主五人組名主迄急度曲事ニ可申付候間此旨町中可觸知者也  
十一月

享保四亥年七月

乾字金引替之儀觸書ニも出候通來寅十二月迄ニ限之候然處通用も寅年迄と心得違候者も有之様ニ相聞候先達而相觸候通通用ハ彌當亥十二月迄を限候間其旨急度相心得可申候以上  
七月

享保五子年三月廿日

元祿銀寶永銀中銀三寶銀四寶銀通用之事ハ來丑年を限り翌寅年々世上通用一切停止あるる候右五品之銀新銀と引替候儀者最初相觸候通彌寅年を限り可申候  
右此旨を可存候以上



子三月

享保五子年五月

一 乾字金引替集方頃日別而不足有之候右と壹分判外に遣候様成沙汰有之候故壹分判集り不申依之彌集方少く候兩替好候者有之候共引替之外出シ不申并江戸諸國問屋共々他國に遣候儀堅無之様ニ右之段兩替屋諸問屋共々急度可觸知候以上

五月

端銀兩替時之相場を可用御書付

享保五子六月廿三日御殿御用部屋ニ於て御勘定奉行中同吟味役衆列座駒木根肥後守殿御渡細田彌三郎戸田忠兵衛罷出受取

覺

例月御金日ニ金銀被相渡候節金之端ニ付候銀向後六拾目替ニ而も不相渡其時之相場を以相渡筈ニ候金端を手形之表并帳面共ニ永何拾何文と認候積候間此端永を其時之相場を以銀ニ而可被相渡候但此相場之儀と御金渡之前日之相場を可被用候町奉行中々申達御金渡前日くニ其時之相場書付此方々被相越筈ニ候間何とも月番之方々我等共月番之宅に御金渡日之前日晚方可被相伺候其節書付可遣候條其相場ニ而翌日御金渡之端銀可被相渡候

(右勘定方の書留あり)

(細田彌三郎戸田忠兵衛ハ金奉行あり)

享保六丑年四月

一 乾字金通用之儀去々亥年限ニ而去子年以來を一切通用無之筈ニ候處今以通用候筋も有之由相關候遠國未々之者心得違候故右之通候歟此上堅通用不仕急度引替可申候尤引替之儀も來寅年限り之事ニ候條是又其旨を存無油斷引替可申事

一元祿銀寶永銀中銀三寶銀四寶銀之事も彌最前被 仰出候通來寅年限引替可申候卯年々一

切通用御停止之儀ニ候條是以遠國未々迄其旨相心得來寅ノ極月を限急度引替可申候事  
右之通江戸京大阪其外所々町場ハ其所之奉行國々在々御料ハ御代官私領之領主地頭々入念  
可被申付候若此上書面之趣違犯之事於有之と可爲曲事との也

丑四月

享保六丑年六月

慶長古金之内切レ金又ハ金目輕く成候も有之通用差支候之間向後と小判之内三分迄之  
切レ一ヶ所金目三厘迄輕き分并壹分判も少く之疵目輕く候共無滯通用可仕候右之分と上納  
金ニも後藤方ニ而包申答候勿論新金も右ニ可准候此外と唯今迄之通を以金座々差遣之直と  
せ可申候若通用之きれ金目輕き金より歩銀取候者於有之と急度曲事可申付候  
右之通町中々可被申渡候以上

六月

享保六丑年九月

一江戸京大阪金銀引替相止自今と金と金座銀ハ銀座ニ而唯今迄之通を以直引替候様ニ被  
仰付候間兩替屋々不及申町中不殘念を入早く可被相觸候少も遅く有間敷候以上

九月

享保八卯年正月

一金銀引替之儀當年限ニ付此節迄引替殘相考候處大積別紙之通御座候元祿金銀と乾字金と  
未殘高も多く相見候得共元祿已來と年數も久敷事故右積高程と元祿之金銀と右之間敷候  
乾字金と年數も近き事ニ候得共是以右積候殘高程と有之間敷歟然上と引替之儀彌當幕限  
ニ仕來春々後藤銀座々持來候共潰シ金銀之積を以買取候様ニ可仕候但元祿金銀乾字金と  
遠國ニハ替殘シ持貯候者有之候共畢竟御定之時節迄不引替候段と不念之事ニ候得共來正

月々之潰シ金銀ニ仕替候間引替ニ當募限り來正月ニ至候而ハいつき之金銀も一切引替ニハ不仕潰金銀之割合を以金銀座ニ買取候段江戸京大阪後藤銀座役所ニ張紙出させ右町中ニ三ヶ所町奉行所右之譯申觸可然奉存候以上

十二月

右之趣相心得候様ニと從町奉行所被仰渡候間町中裏々迄不殘可被相觸候以上

正月

享保八卯年正月

一乾字金并元祿以來品々之銀引替之儀去寅年限ニ付當卯年より潰シ金銀ニ成候間未遠國末ニ引替殘候も有之候ハ、金と銀座銀之銀座へ差出銀座座定法之通潰金銀之割合を以賣渡可申候元祿金替殘所持之者も有之ハ是又右可爲同前事

正月

享保八卯年三月三日

一慶長金并新金共小判之内三分迄之切レ有之金目三厘迄輕き分壹分判も疵有之金目少く輕く候とも無滯通用可致旨去ル丑年相觸候處ニ通用滯候由相聞候依之自今切レ金大小ニ無構致通用金目之儀と只今迄之通三厘以上輕キ分ハ直一金ニ仕替レ諸國在レ御料私領共右之段相心得諸賣買物代金爲替金共無滯取引可仕若所ニ滯有之候ハ、可訴出急度越度可申付候以上

卯三月

享保九辰年十一月

一頃日故もあく追日錢相場高直ニ相成候儀利潤之爲買置メ賣仕候者有之と相見レ不届候錢屋仲間之儀と不及申諸商賣之者其外ニ而も右体之族有之ハ及聞及見次第錢屋共可申出

候急度可遂吟味候若右之儀不申出故もあく唯今之通錢相場高直ニ有之ハ錢屋共申合候儀  
と被存候間曲事可申付候

一切賃之事も頃日無故高直ニ仕候如何様之子細ニ候哉切賃押下ケ猥ふ高直ニ不可仕候相背  
候兩替屋と曲事ニ可申付候

一右之通相觸候以後錢買候者有之時小判小粒切候者有之節當分無之由を申賣買不仕兩替屋  
錢屋有之と早速何方に成共月番之番所にも可申出候急度曲事ニ可申付候

右之條々町中可觸知者也

十一月

享保十己年十月六日

一大判之儀元祿年中吹直く有之古來之大判分位おとり候ニ付て此度右吹直以前之大判之位  
ニ吹改メ被 仰付當十一月分兩替屋共に相渡候間献上并被下物其外之通用ニ當十二月  
朔日分可用之候事

但壹枚と金七兩貳分ノ積あるへく候兩替屋之もの共買入候節右分量不相減様ニ致し賣

出候時分歩銀多不可取候此旨令違犯ニ於てを僉儀之上可爲曲事

一只今迄通用候元祿大判と當十二月朔日分一切通用停止之事

一元祿大判と當十二月分潰金ニ成候條所持之面々ハ後藤庄三郎方々差越之潰金之割合を以

小判と可引替候尤貯置へうらざる事

但潰金之分と壹枚ニ付四兩貳分餘之積あるへき事

右之趣圖々所々至迄急度可相守との也

十月

享保十己年十一月

今度大判吹直通用候付而極印并墨判繕等兩替屋方よて一切不仕候様ニ町中にも可被申渡候

十一月

享保十己年十一月

一頃日切實高直ニ有之不届候無故も高直ニ致候ハ、吟味之上急度可申付候  
一慶長金并新金共ニ切有之金目少く輕き分ハ無滞通用候様ニ去ル丑年相觸去く卯年も相觸候處今以通用差支其上内々ニ而て歩合等も取候由不届候依之猶又相觸候間彌以無滞可致通用候若相滞候ハ、吟味之上是又急度越度可申付候  
右之通町中不殘可相觸候以上

十一月

享保十一年九月十六日

疵金輕目金自今通用之儀去ル丑年卯年兩度相觸候處今以通用相滞候より相聞候自今彌無滞

可致取引旨諸國兩替屋共にも此旨支配々々急度申渡若又武家方并町方百姓等不請取者も有之ハ兩替屋方々其支配々々申出候筈ニ申付候間武士方町方百姓未く迄無滞可致通用候若此以後彼是申致難澁歩銀等取候兩替屋有之と其所く之支配ハ早速可訴出候吟味之上急度可申付候

右之通京大阪を不及申諸國一統武家町中百姓等迄相觸候間當地之兩替屋を不及申諸國之兩替屋共迄此旨相守可致通用候若難請取旨申族有之ニおわて早速其所之支配ハ訴出可申出候吟味之上急度可申付候依之猶又此度相觸候間可得其意候以上

九月

享保十五戌年正月十五日

一乾字金之儀去ル寅年限通用相止其後潰金之積を以金座に買取候得共今以残り飲員數も多候依之向後ハ潰金ニ不仕其儘通用可仕候但新金并慶長金壹兩之代乾字金貳兩可相用尤乾字金壹兩を新金慶長金貳分之積あるべき事

一御年貢諸運上を始 公儀に相納候類并合力或は奉公人給金且又諸商賣物代金等其外金子  
ニ而取やり候儀右之積を以通用可仕候事  
右之通可相心得者也

正月十五日

右之趣可被相觸候

享保十五戌年六月五日

金銀錢札遣ひ在所く先年札遣相止メ候得とも向後と前く札遣仕來候所くと勝下次第ニ可  
仕候。

但札遣ひある候ハ、御勘定奉行に可被達候

右之趣可被相觸候以上

戌六月

享保十五戌年六月

前く仕來候處ニ而金銀錢札遣之儀貳拾万石以上と貳拾五年貳拾万石以下と拾五年之間ある  
へく候年數滿候而も猶又札遣仕度儀も候ハ、其節ニ至り御勘定奉行に可承合旨挨拶可被  
致事

六月

享保十六亥年六月

一慶長金新金并壹分判共ニ切レ有之日少く輕き分を無構通用可致段去ル丑年其の後卯年午  
年共ニ數度相觸上納金ニも後藤方ニ而包候處近頃又く通用相滯步銀取候由相聞不届候前  
く相觸候通小判之儀と切疵大小ニ無構致通用金目之儀と三厘迄輕き分并壹分判も疵有之  
金目少く輕く候共諸商賣物代金爲替金等無滞可致取引候若此以後致難遊步銀等取候者有

之候ハ、其者之名前書付封候而早ク月番之番所ニ可差出候以上

六月

享保二十卯年十一月廿七日

慶長金新金共ニ切レ疵之分大小ニ無構致通用金目之儀小判と三厘迄輕き分并壹分判も少ク輕く候共無滯通用致一三厘以上輕き分と後藤方ニ遣一直シ金ニ可致候旨先達而段々相觸就中去年相觸上納金も疵金無差支包ニ候處ニ頃日と別而少シ之疵も通用相滯飲より相聞候彌以慶長金新金乾字金小判壹分判共ニ切疵をけ金大小ニ無構切とあれ候迄可致通用候且又小判金目之儀三厘迄輕き分と無滯通用致一候様先年相觸候得共自今小判之儀慶長金新金ハ金目四厘迄輕き分と通用致一乾字金之儀金目輕き分も慶長金新金之輕目分厘之割合を以無滯通用可致候壹分判之儀ハ、れ疵を折と疵と名付直一金を繼金とあつけ不通用ニ候由自今是等之分無構致通用金目之儀と貳厘迄輕き分と無滯可致通用候此旨諸國在、御料私領共右之段相心得兩替屋始諸賣買物代金等無滯可致通用候若又武家方町方百姓等不請取者有

之と兩替屋ハ其支配ハ可申出候此已後彼是申難澁いぬ一歩銀等取候兩替屋有之と其所之支配ハ早速可訴出之吟味之上急度可申付事

右之趣江戸京大阪と勿論其外御料ハ御代官私領と領主地頭ハ急度可申付候以上

十一月

元文元年五月十二日

- 一世上金銀不足ニ而通用不自由之由相聞候ニ付而此度金銀被吹改候事
- 一今度吹改候金銀相渡候儀慶長金新金と百兩之代り百兩乾字金と貳百兩之代り百兩慶長銀新銀と拾貫目之代り拾貫目引替可相渡候間右引替之格を以書面之金銀無差別取交請取方渡方兩替共無滯通用可致候尤上納金銀可爲同前事
- 一吹改候金銀金座銀座ハ増歩差出可引替候員數之儀と引替金百兩ニ付増歩金六拾五兩ツ、引替銀拾貫目ニ付増歩銀五貫目宛可相渡事
- 一引替候金銀町人より引替候筈ニ候條武家其外共勝手次第町人ハ相對ニ而申付可引替候事

一引替ふ可指出金銀之儀員數相知候事ニ候間貯置不申段々引替可申候若貯置不引替者相知候ハ、吟味之上急度可申付事

附右引替ニ不出銀と只今迄之通潰銀之積可相心得候

右條々國々所々よて此旨可存者也

元文元辰五月

元文元辰年五月

此度金銀引替之儀來月十五日々金銀座ニ而引替候間可得其意候

一右引替之儀爲替兩替之者共取集金銀座々差出引替候間右之者共方々申付金銀引替可申候

一右爲替之者共金銀引替候節諸入用として金壹兩ニ付銀壹分ツ、銀百目ニ付壹分五厘宛之

積を以金銀高ニ應一金銀主方々請取候筈ニ候若右之高より多く請取候歟又と無謂引替爲

滯候ハ、勝手次第外町人又と直ニ成共金銀座々差出引替可申候事

但金と百兩銀ハ拾貫目以上可致持參候爲替之者方ニ而引替させ候員數と勝手次第ある

一き事

金銀取集候爲替之者

駿河町	泉屋三右衛門
同所	中川清三郎
同所	海保半兵衛
石町貳丁目	谷勘左衛門
同四丁目	富山與惣兵衛
長谷川町	竹川彦左衛門
	荒木伊右衛門
駿河町	三井治郎右衛門
	三井三郎助
以上	三井元之助
辰五月	



元文元辰年五月

一錢高直ニ付鑄錢被 仰付候間可存其旨候事

五月

元文元辰年六月

一二兩日以來俄錢賣買不自由ニ相成候此節利徳之為め買置致候者又と近在等にも遣候者有之由相聞錢拂底ニ付諸人及難儀候因是少くニ而も錢預り置候者又ハ藏穴藏明ト店等借錢詰置候儀有之由是又相聞候間右之類早くと預主方可訴出候右之筋存候者有之ハむそり書付封シ番所々可訴出候右之者々と急度御褒美密くと為取可申候事  
一諸商人賣溜錢圍置平生之如く賣出不申候由相聞候此節別而不届ニ候間如平生賣出可申候

事

一右之趣隠置脇々知レ候歟縦後日相聞候共預り置候當人々勿論家主五人組名主迄急度可申付候間其旨を存仲ヶ間吟味仕早く可申出候事

右之通町中可觸知者也

六月

元文元辰年八月十三日

此度銀吹方之儀引替高ニ應一無滯吹立候筈ニ候隨分無汕斷引替可申候新銀古銀割合之儀暫之内ニ候よ一先達而相觸候通ニ候間隨分精出引替可申候割合相止候節ニ至り壹度ニ申込候而も急吹出來不申諸人難儀可致候間此節々日々精出京大阪々國々々集り候古銀於京都引替所ニ引替可申候事

辰八月

右之趣京大坂ニ而相觸候間得其意於當地も相心得候様可被相觸候以上

元文元辰年八月

一新錢買候ニ付殊之外込合雜言等申理不盡成致一形有之由錢座ニ而賣出させ候節町同心を  
も差出置候間向後右躰之仕形仕候ハ召捕可相答候事

右之通早く町中ニ可觸知者也

八月

元文元辰年九月三日

先達而相觸候通御年貢小物成諸運上物諸返納物等之納金銀此度被吹改候文字金銀ニ而も古  
金銀ニ而も割合之無差別金壹兩ハいつとの金ニ而も壹兩銀壹メ目ハいつとの銀ニ而も壹貫  
目之積其納高ニ應一可相納候右ニ相知候事ニ候得共末々百姓共篤と吞込不申之の可有

之と猶又相觸候間末々百姓共迄能く吞込心得違無之様可仕候尤村々ハ早く相廻一最前之私  
領寺社領にも可申聞候

辰九月

元文元辰年九月四日

先達而道中宿ニ而此度吹改候文字金銀通用無滞ぬめ見せ金差添通用可致旨相觸候處今以  
文字金銀ハ志かと通用不致由相聞不届ニ候此以後無滞通用可致候折々ハ人をも相廻一通用  
滞候哉承届其品ニ寄急度可申付候

右之通東海道中山道日光道中甲州道中ニ私領有之面々に可被相觸候御料ハ御代官々相觸候  
様可被得其意候

九月

元文元辰年九月

一此度金銀吹替ニ付文字金銀ニ而錢相場殊之外高直ニ賣出諸人及難儀候錢座も做 仰付前方々數多吹出候得と高直ニハ有之間敷事ニ候處町人共利欲專ニ仕錢圍或ハ近國に遣置賣溜錢等ニ至迄不相拂錢拂底ニ成相場高直ニ成候節差出候と相聞不届候段々吟味相遂候間向後左様之義仕候者有之候ハ、急度可申付候

一國々の例年々多錢差越國々々江戶に入錢無之山之風説有之候江戶に入錢無之候得と遠國錢差支候儀と有之間敷候間向後錢大分差越申間敷候其上此度京都ニ而も鑄錢申付候間上方筋に猶以錢積登を申間敷候尤段々改候間若大分差越候者有之候ハ、急度可申付候一名主五人組にも申渡錢圍置并賣溜等之錢拂不申圍置候哉下屋敷等ニ至迄遂吟味可申出段申渡候條不圍置賣出可申候

一新錢段々吹出候ニ付古錢不圍置候得と下直ニ可成事ニ候間此節々相場引下ケ可申事  
一平生錢屋共々相拂候者賣兼候ハ、錢屋共々も訴出答候間可被得其意候  
右條々可相守候若不届之仕方仕候者と急度可申付者也

九月

元文元辰年十一月十三日

此度金銀吹改候ニ付諸色之直段文字金銀ニ而可相立處右文字金銀其節を吹出來不申候ニ付諸色代物暫二三ヶ月之内割合を以取遣り可仕由申渡候此節と段々金銀出來世上に候ニ付割合遣之儀可相止處急々行當り候とのも可有之候間先此度と割合遣ひ相止候儀と不申渡候來年ニ至候ハ、割合遣ひ可相止候間其心得ニ而此節々隨分古金銀文字金銀ニ可引替候事

一在方ニ而ハ今以古金銀專ニ相用候由不將ニ候前條之通隨分引替文字金銀專ニ可相用事  
一銀之儀遠國ニ而ハ猶以古銀を用文字銀通用不致由依之銀引替別而少く不將之事ニ候來年と割合遣ひ候儀も相止候儀も可申渡候ニ付其節々可行届候尤只今迄之通銀引替高少く候ハ、來年々銀百貫目ニ付増歩銀五拾貫目相渡候内減候様可申渡候間此節々隨分精出引替可申事

一年貢合力給金借金買掛り地代店賃質物田地質等彌以無割合古金銀文字金銀同様ニ取扱可

仕候事

右條々國々所々ニ而此旨を可存候

右之趣可相觸候御料ハ御代官私領と領主地頭より相觸候様可被達候

辰十一月

元文元辰年十一月

金銀引替之儀銀ハ別而引替少く不將ニ付此度御觸書出候遠國ニ而古金銀取集候ニ付雜用も可掛候間引替所ハ相渡候雜用金壹兩ニ付銀壹分銀百目ニ付壹分五厘之外金銀主と相對之上雜用取之取集候而引替所ハ可差出候兩替屋と金銀おもふ取扱候處唯今迄之引替高少く候此度徳用も有之様ニ申渡候處此以後唯今迄之通不精ニ候ハ、吟味之上迫而引替高を定申渡候之儀も可有之候且又兩替屋ニ而無之者も金銀主ハ手寄有之者と右之通入用取之引替所ハ可差出事

十一月

元文元辰年十二月三日

錢之儀江戸ハ諸物之價ニ在方ハ取之又江戸ハも錢差出相拂令通用候處金銀吹直被 仰付候以後別而在方錢相場江戸ハ高直ニ仕江戸ハ差出相拂不申在方ハ錢持參仕候様ニ仕或ハ賣溜錢等貯置候ものも有之由相聞不届之至ニ候向後と前々之通江戸ハ出候様可仕候萬一此已後貯置候者有之候ハ、吟味之上急度可申付候尤錢相場高直ニ仕間敷事  
右之趣關八州伊豆甲斐御料と御代官私領と地頭ハ可相觸旨可被達候

十二月

元文元辰年十二月

一錢之儀在々ニ而賣溜錢等貯置不申江戸ハ差出可相拂候尤錢相場高直ニ仕間敷段此間關八

州伊豆甲斐在方々御觸出候江戸之儀と猶以賣溜錢貯置不申日々相拂可申事

一此節別而錢拂底之由相聞未々ニ至迄及難儀候間若心得違賣溜錢貯置又と錢買込圍置候者有之候共世上之爲ニ候間此節相拂候ハ、少も相答申間敷候間若左様之者有之候共隨分相拂可申候事

右之通町中可觸知者也

十二月

元文二己年三月十七日

文字金銀出來方少く候故當分割合ニ而通用候得共段々文字金銀出來候ニ付金銀共割合ニ而通用候儀當年中を限り來午正月々割合通用相止先達而相觸候通慶長金新金も百兩之代り文字金百兩乾字金貳百兩之代り文字金百兩慶長銀新銀ハ拾貫目之代り文字銀拾貫目之積請取方渡方兩替共ニ通用可致候午正月々割合遣仕候者猶有之ハ急度可申付事  
一金銀引替ニ付増歩之儀當十二月迄ハ唯今迄之通相渡來午正月々引替金百兩ニ付増歩三拾

兩引替銀拾貫目ニ付増歩貳貫目ツ、可相渡候間此節々隨分精出金銀共引替可申込事

右條々國々所々ニ而此旨可存候

己三月

右之趣可被相觸候

元文二己年七月十七日

文字金銀段々出來引替致通用候得共遠國々々未行渡所も有之様ニ相聞引替薄候且亦來午正月々々割合遣ひ相止メ并増歩相減可相渡段々先達而相觸候通慶長銀其通可相心得候夫ニ付當冬ニ至り急ニ引替多申込候而ハ金高出來方差支引替相渡候儀手間取可致難儀候條此節より引替無滞様ニ領内家中并町方在方々可被申渡候國々々引替候金銀江戸京大阪に差越候儀思ひ々ニ而ハ手廻レ成兼候所も可有之候間領主々々急度致世話引替させ無滞行渡候様可被致候

七月

右之通向く可被相觸候

元文二己年八月廿四日

文字金銀之割合遣ひ當年中を限り來午正月分割合遣ひ相止并増歩相減候儀先達而申渡候處諸事請拂極月晦日限取引致し右請取候古金銀正月分割合遣相止増歩減候而ハ致難儀候由江戸京大阪諸問屋共願候ニ付來午四月迄割合ニ而可致通用候金銀共ニ來午四月迄引替案内申込候分ハ四月以後引替金銀相渡候共只今迄之増歩相渡五月朔日分以後引替案内申込候分ハ先達而申渡候通増歩可相減候

八月

右之趣可被相觸候

元文二己年十一月

一此間段く錢高直ニ成候此節利徳之爲買置致候者又近在ハ遣候者有之候哉少、ニ而も貯置候儀存候者有之ハ密書付封シ番所ハ可訴出候右之者ハ急度御褒美密くとシせ可申候事

一諸商人賣溜錢圍置平生之如く賣出不申候ハ、此節別而不届候間平生之如く賣出可申候事  
一右之趣隠置脇分相知候歟多とハ後日相知候共預り置候當人ハ勿論家主五人組名主迄急度可申付候間其旨を存し仲ケ間吟味仕早く可申出候事  
右之段町中可觸知者也

十一月

元文二己年閏十一月廿七日

文字金銀引替之儀國々江戸京大阪ハ罷越候儀思ひ々ニ而も手廻し兼候處も可有之候間領主々ハ急度致世話爲引替候様ニ先達而相觸候處今以遠國末く之者ハ不行届來四月以後ハ

割合違ひ相止引替増歩も減候儀不存者有之引替怠り候由相聞候間此節を精出し可引替旨御料と御代官私領と地頭を遠國末と迄とくと相心得候様急度可申觸候

閏十一月廿七日

右之通可被相觸候

元文三年二月廿九日

文字金銀割合違ひ相止増歩減候儀當四月限之積尤四月迄引替案内申込候分は四月已後引替金銀相渡候共唯今迄之増歩相渡五月朔日以後引替案内申込候分は増歩相減候積先達而相觸候通彌其旨相心得古金銀不貯置此節早く可引替候

右之通御料ハ御代官私領ハ地頭ハ可被申觸候

午二月廿九日

元文三年四月廿三日

當五月朔日ハ銀引替之儀銀座ニ而も古銀請取文字銀ニ引替候様ニ申渡候間江戸京大阪銀座ハ古銀持参引替可申候且又銀座ハ手寄無之者之所問屋兩替屋ハ相頼銀座ハ爲差出引替入用銀ハ百目ニ付銀壹分五厘ツ、唯今迄引替所ニ而請取來候を當五月朔日ハ右引替古銀取集差出候取次之者ハ可相渡候間問屋兩替屋共古銀取集銀座ハ差出引替候様可致事

四月廿三日

元文三年八月八日

古金銀を以割合通用當五月朔日ハ停止之旨相觸候處今以遠國を勿論江戸京大阪 而も割合違ひ候ものも有之由相聞候向後古金銀割合通用堅致間敷候尤古金壹兩ハ文字金壹兩古銀百目と文字銀百目ニ而通用可致候若此以後古金銀を以割合通用致し候者於有之と吟味

之上急度可申付事

右之通御料私領共無滞様可被相觸候以上

八月

元文三年八月八日

金銀割合通用堅致間敷段領主方も急度不洩様可被申付候末くは通達薄様相聞候此段も申達候

八月

元文三年八月

一鑄錢座相願候者於有之と銅山之出銅銅座に差出候而銅出方等吟味を請其趣を銅座に奉行

所々相達候上鑄錢可致由之願ニ候ハ、可遂吟味候右之通ニ無之願と一切取上不申事

八月

右之通町中に相觸可申候

元文三年十一月二日松平右近將監殿御渡

文字金銀段々引替相濟候ニ付向後引替所相止未正月々金ハ江戸京金座ニ而直ニ引替銀ハ江戸京大阪銀座ニ而直ニ引替候筈ニ候間勝手次第引替候様可致候只今迄引替所ニ而引替候入用として金壹兩ニ付銀壹分銀百目ニ付銀壹分五厘宛請取候得共自今ハ右入用不請取筈ニ候間金銀座に持參候ハ、右入用差出候ニ不及候尤國々ニ而引替致世話候ものハ引替人ハ相對致し右入用取之古金銀取次金銀座に差出候様可致候

一先達而相觸候通當四月晦日迄引替所々案内申込候分を向後共金と六割半銀と五割之増歩を以金銀座ニ而引替候筈ニ候且又右案内申込置候金銀高之内先達而金銀不有台段斷申聞帳面除候分も此以後金銀持參候ハ、四月晦日迄申込帳面ニ記置候員數程と金と六割半銀



ハ五割之積増歩相渡金銀座ニ而引替候様申渡候間其旨可相心得候  
右之通可被相觸候

十一月

元文三年十一月

一當十二月十日淺草於御藏御拂錢可出候間江戸町中右錢望之者と來ル八日迄之内淺草御藏  
役所ヨ入札差出御拂錢可買請候此以後當年中錢度々御拂ニ可出候間追々入札并御拂錢出  
候日限と追而可相觸候條其旨可相心得候

十一月

元文三年十二月廿一日

先達而相觸候通來未正月ノ金と江戸京大阪金座銀と江戸京大阪銀座ニ而可引替候當四月晦  
日迄案内申込引替日限ニ成金銀不有合由斷之分も此已後申込候ハ、金と六割半銀と五割之  
増歩可相渡候且又文字金銀段々出來候ニ付來未三月晦日限引替相止候間此節ノ精出可引替  
候

右之通可被相觸候

十二月

元文三年十二月

一當月々御拂錢有之近き頃錢屋共々計御拂申付候處今以錢下直ニ不致候去々午已來鑄錢  
被仰付度々高直ニ致間敷旨相觸何とも存之事ニ候此節錢屋共申合錢相場彌下直ニ可仕  
事

右之通可相觸候

十二月

元文四未年五月

一近頃鑄錢相願候者手本錢拵座之儀相願候向後鑄錢相願候共手本錢拵不申可願出候吟味之上手本錢差出させ候儀も候ハ、此方々可申付候若根ふ手本錢等拵候儀相知候ハ、其所之名主五人組可爲越度候間自分ニ而鑄錢不仕候様可相改候事  
右之條、町中可相觸候

五月

延享元子年六月十四日松平右近將監殿御渡

金銀吹替以後古金銀等世上ニ相殘有之候様相聞候間元文元年定之通古金と六割半古銀と五割増之積を以古金銀取交通用可致事

但古金銀と有之ハ慶長金銀并正徳年中カ吹改去ル午年迄通用致候金銀之事ニ候

一御年貢諸運上初 公儀に納候類并合力或を奉爲人給金諸商賣物代等其外金銀ニ而取遣り候儀只今迄之通文字金銀通用居置古金銀と右割合を以通用可致事

一古金銀引替おくと候歟又右之古金銀引替申度者ハ金銀座に勝手次第引替可中候尤古金と六割半古銀と五割増之積を以引替候筈ニ候

右之通可心得候且辰年吹替以來又候金銀吹替可有之採と取沙汰有之由相聞候此以後決而其儀無之事ニ候世上金銀手廣通用之爲ニ候條末々之者共心得違無之様能く可申聞候  
右之趣可被相觸候

六月

延享二丑年閏十二月廿日酒井雅樂頭殿松平能登守殿御渡

頃日切レ金疵金等通用不自由ニ相成候由畢竟諸國在々諸商人切金を嫌ひ國々爲替金等ニも疵金等撰候故之事と相聞候以前も被 仰出候通自今小判壹分判共ニ切疵るけ疵大小無構切

とされ候迄可致通用候輕目金之儀と小判と四厘迄輕分致通用壹分判も右之分量を以輕分疵金共無滯可致通用候此旨諸國在々御料私領共右之段相心得兩替屋始諸商賣物代金爲替金等無滯可致通用候若又武家方并町方百姓等不請取者有之候ハ、兩替屋ハ其支配ハ可申出候此以後彼是と申致難澁萬一步銀等取候兩替屋有之候ハ、其所ハ支配ハ早速可訴出候吟味之上急度可申付事

右之趣江戸京大阪と勿論其外御料と御代官私領と領主ハ急度可申付候以上

閏十二月

寛延二己年十二月廿五日松平官内少輔殿御渡

切レ金疵金輕目金通用之儀去丑年相觸候處近頃通用不自由相成候由畢竟諸國在、諸商人等切疵金を嫌ひ國々爲替金等ニも疵切等撰候故之事ニ相聞候前、被仰出候通小判切とされ候迄可致通用輕目金之儀と小判と四厘迄輕き分可致通用壹分判も右分量を以輕分無滯可致通用候此旨諸國在、御料私領共右之段相心得兩替屋を初、諸商賣物代金爲替金等無滯可致通

用候若亦武家方并町方百姓等不請取者有之候ハ、兩替屋ハ其支配ハ可申出此レ後彼是申致難澁歩銀等取候兩替屋有之候ハ、其所ハ支配ハ早速可訴候吟味之上急度可申付候事  
右之趣江戸京大阪と勿論其外御料ハ御代官私領と領主地頭ハ急度可申付候以上

十二月

右之通可被相觸候

寛延三年五月廿八日板倉佐渡守殿御渡

切レ金通用相滯候ニ付小判壹分共切疵やけ疵大小無構切とされ候迄輕目金之儀と小判と四厘迄輕き分壹分判も右分量を以無滯可致通用旨先達而相觸候處大切レ金多分世上ニ流布致一右鉢之切金請取候而切とされ候得ハ請取候者難儀之筋ニ候依之自今小判と五分迄之切レ金并輕目ハ四厘迄無滯通用可致候但五分以上之切レ金ハ勿論五分以下之疵金共輕目と四厘内ニ而も形のけきみ疵穴明キ候歟又と疵數ヶ所有之候類ハ金座ハ差出定法之通ニ而直させ可申候若五分以下之疵四厘内之輕目ニ而形のかけきみ疵さるを武家方并町方百姓等不請

取者有之候ハ、兩替屋ハ其支配ノ可申出候且又此類之通用可成金ハ歩合取之候兩替屋有之候ハ、其所ノ支配ハ早速可訴出之吟味之上急度可申付候

右之趣江戸京大坂ハ勿論其外御料ハ御代官私領ハ領主地頭ハ急度可申付候以上

五月

右之通可相觸候

寶曆四戌年十月廿五日小出信濃守殿御渡

古銀之儀割合通用可致旨去ル子年相觸候處通用も不致銀座ハ引替ニも不差出貯置候者有之由別而五畿内北國中國西國筋多分古銀有之由相聞候遠國之儀ハ引替後レ候慶長銀灰吹銀貯置候も可有之候間右國ハ銀座役人相廻リ五割増之積を以買入候筈ニ候間慶長銀古銀并灰吹銀不貯置定法之代リ銀請取之可引替候尤銀座ハ差出引替候儀ハ勝手次第あるへ候但來子五月迄引替同年六月ハ古銀ハ潰銀ニ相成慶長銀古銀拾貫目を文字銀拾壹貫貳百目ニ買入候間此旨可相心得候

右之趣急度可相守もの也

十月

右之通可被相觸候

寶曆六子年五月十八日松平宮内少輔殿御渡

古銀之儀五畿内北國四國西國筋銀座役人相廻當子五月迄ハ五割増を以引替當六月ハ潰銀之積買入候旨去々戌年相觸候處廻リ殘候國々貳拾五ヶ國有之候ニ付左之國々計末卯五月迄五割増之積を以引替候様可致候

山城	河内	和泉	攝津	若狹	越前
加賀	越後	丹後	但馬	石見	播磨
備後	安藝	周防	長門	紀伊	淡路
阿波	讃岐	伊豫	土佐	肥後	大隅
薩摩					

但卯六月ハ潰銀之積慶長銀古銀拾貫目を文字銀拾壹貫貳百目ニ買入候筈ニ候  
右之通相心得古銀類不貯置引替候様可致候此旨可相守者也

五月

右之通可被相觸候

寶曆八寅年三月十五日堀田相模守殿御渡

古金引替之儀先達而之度、相觸候得共今以貯置引替後之有之段且古金質入等ニ致、候趣相  
聞候自今不貯置無滯引替可申候質ニ入候儀堅令停止候若以來質入ニ致、候者有之ハ双方共  
急度可申付候

右之趣可相守者也

三月

右之通可被相觸候

寶曆九卯年八月十二日板倉佐渡守殿御渡

金銀錢札遣之儀寛永年中相止候處前、札遣ハ致、來候所、と勝手次第可仕旨享保十五年相  
達其後新規之場所ニも銀札遣願相濟候も有之候得共新規之分も段、相濟候而ハ類例も多相  
成後、差支之儀も可有之候間前、分札遣致、來候場所并享保十五年以後新規ニ相願濟候分  
と格別右之外向後新規之場所札遣之儀と難成候間可被得其意候

一金錢札遣之儀と前、通用致、來候分も向後願難成候事

但當時通用致、候分と季年迄只今迄之通あるる候

八月

右之通可被相觸候

寶曆十辰年八月廿九日松平攝津守殿御渡

去冬已來金銀吹替可有之由江戸京大阪ニ而風說致一金銀通用も差障候段別而大坂表ニ而ハ種々浮説申觸候趣相聞不届之至ニ候當時金銀吹替等之儀と決而無之事ニ候條右躰之風說申觸候者於有之と召捕其所く奉行所御料と御代官私領と地頭と可申出候若隱置不訴出ニおいと可爲曲事候

八月

右之通可被相觸候

寶曆十一己年七月廿九日水野壹岐守殿御渡

江戸京大阪其外諸國共ニ當時通用之文字金銀并古金銀其向くは質物ニ入候者有之由相聞候右躰之儀と金銀通用之差障ニ相成候儀ニ付自今堅停止之事ニ候向後若金銀を質物ニ取引致候者有之候ハ、吟味之上急度可申付候

七月

右之通可被相觸候

寶曆十二年正月四日松平攝津守殿御渡

近年大坂表兩替屋共之内印金と名附正金ニ而無之帳合金を致賣買候者有之候由相聞不届之事ニ候以來右帳合金賣買之儀堅令停止候條堅可相守若於違犯と嚴科ニ可申付也

十二月

右之通可被相觸候

吹塵錄第十七冊目錄

貨幣之部九

令達之三自明和二年至文政十二年

一 明和二年九月四日 文字銀同位ヲ以掛目五匁之銀吹立申付候旨

一 同四年十二月廿一日 五匁銀之儀相場ニ不拘壹兩ニ六拾目替之積通用可致旨

一 同五年五月朔日 於銀座眞鍮錢吹方申付四文ニ通用スヘキ旨

一 同七年七月廿三日 五匁銀目方四分迄ハ輕重無構通用可致并多ク集リ金子差支候節 金藏ヘ納メ金子ト引替ヘキ旨

一 同九年九月十六日 眞鍮錢吹立ニ付以來國々へ錢遣シ候儀勝手タルヘキ旨

一 同十二年十二月廿七日 切レ金疵金輕目金之儀先年相觸候通五分以下之疵四厘内之輕目金ハ無滯通用スヘキ旨其外

一 安永元年九月十日 南錄銀ヲ以貳朱判吹立候間金ト同様通用スヘキ旨

一 同九年九月廿八日 鑄錢之儀近頃狼ニ相願候者有之候へ共向後堅願出間敷旨

一 同十一年六月朔日 貳朱判引替賣上四分買上八分ヲ限不相當之賣買スヘカラサルヒ

一 同十二年十二月十六日 貳朱判兩替切賃之儀金之兩替同様タルヘキ旨

一 同十二年十二月十六日 貳朱判兩替切賃之儀金之兩替同様タルヘキ旨

一 同十二年十二月十六日 貳朱判兩替切賃之儀金之兩替同様タルヘキ旨

一 同八月三日 貳朱判之儀京大坂へハ爲替難取組趣ニ付同所へ差登セ通用有之旨ニ付問屋拂并爲替等金ト同様取組可申旨

一 同九月朔日 鐵錢吹方相止眞鍮錢モ吹方半減ニ申付候間錢相場可引上ニ付諸色直段錢相場約合候様引下ケ賣買可致旨

一 同九月二日 銀札遣之儀中絶之分ハ向後難相成旨

一 同六月八日 鑄錢之儀兩座之外難相成旨觸置候處寺社等ヨリ之名目ニテ願出候者有之趣以來右体之願有之ハ咎可申付旨

一 同七月二日 切レ金輕目金包方之節少々之疵ハ無差支包方可致旨尙又後藤庄二郎へ申渡候ニ付無滯通用可致旨

一 同八月八日 正月晦日 貳朱判而已取遣致シ小判小粒貯候様ニテハ取交通用之詮無之ニ付彌金ト無差別取交通用スヘキ旨

一 天明四年十一月十七日 松平陸奥守領内通用之錢外ニテ通用スヘカラサル旨

一 同十一月廿五日 切レ金輕目金金座ニテ相直シ候間引替又兩替之節輕重ニ寄歩合可出旨

一 同八月八日 右之通觸置候處兩替屋役金相止候ニ付歩金等受取間敷前々之通ニ通用可致旨

一 同八月廿四日 貳朱判吹方相止丁銀吹立候ニ付貳朱判ハ永代通用可致旨

一 同八月十九日 切レ金輕目金之儀ニ付再度

一 同十二月廿一日 貳朱判ヲ吹元トシ丁銀吹立御造營御入用へ差加眞鍮錢吹方相止并眞鍮錢貳朱判永代可爲通用旨

一 寬政三年三月四日 手當向其外大判金授與之分小判金ヲ以相應可相渡旨

一 同五月十二日 慶長元祿銀其外引替殘之分三箇年之間定之代銀ヲ以通用銀ニ可引替旨

一 同十二月十四日 米札通用古來仕來ニテモ中絶之分ハ難相成旨

一 同十一月十一日 貳朱判拂底ニ付尙又吹方申付候旨

一 同四月廿二日 松平陸奥守領内通用之撫角錢通用錢ニ交リ取遣致シ候ハ、可取上旨

一 同斷 奥州深山之内ニテ通用錢隱吹致シ候者有之趣相聞候右体之者有之ハ可訴出旨

一 文政元年五月廿九日 此度吹立候貳朱判金來月十日ヨリ通用并小判瑕金引替方之儀

一 同九月十四日 貳分判之儀年貢其外取交通用滯申間敷旨

一 同十二月廿六日 瑕金引替之儀以來皆貳分判ヲ以無代ニテ引替可遣旨

一 同六月晦日 小判金是迄之目方ヲ以厚目ニ吹直壹分判モ極印分兼候ニ付同様吹直サセ候



同九月十五日 此度吹直候小判壹分判來ル廿七日ヨリ追々引替可遣旨

同六月廿五日 銀之儀モ年ヲ經打銀其外モ有之候ニ付此度吹直候旨

同七月十六日 此度吹直候銀之儀來ル廿日ヨリ追々引替可遣旨

同五月廿六日 新金銀吹方出來ニ付古金銀所持之者ハ精々可引替旨

同十一月廿四日 眞鍮銀尙又吹増申付候旨

同二月三日 貳朱判之儀年數相立手摺其外有之ニ付吹直申付且量目ヲ減シ候旨

同三月十六日 此度吹直候貳朱判來ル廿一日ヨリ追々引替可遣旨

同三月廿九日 金銀吹直ニ付古金銀通用之儀來酉年二月限停止之旨

同五月十五日 壹朱之分判金新規吹立之儀

同八月廿三日 古金銀引替之儀遠國之向ハ里數金高ニ應シ諸人用相渡候旨

同八月廿七日 古金銀通用當二月限之處尙引替殘有之ニ付當七月限不殘可引替旨

同七月十五日 古金銀通用當八月ヨリ停止之處尙引替殘有之ニ付來二月迄ニ不殘可引替旨

同九月 古金銀通用當三月ヨリ停止之處尙引替殘有之ニ付來正月迄ニ不殘可引替旨

同十二月廿六日 古金銀通用來二月ヨリ停止以後堅通用致間敷旨其外

旨

同九月廿六日 古金銀之儀無程引替所相止候ニ付只今之内精々引替可申旨

同十一月 此度貳朱判金吹増且極印文字草字ニ改候旨

同十二月廿七日 古貳朱判通用來三月ヨリ停止且引替所ハ十二月迄差置并里數金高ニ應シ諸人用相渡候旨

同六月廿四日 南錄上銀ヲ以壹朱判吹立候旨

同七月四日 此度吹立候南錄壹朱銀來ル十日ヨリ通用可致旨

同七月廿五日 貳朱判金極印眞草兩様之處不殘草字ニ吹直シ候間眞字所持之者ハ可引替旨

同十二月九日 古金銀貳朱判引替所之儀來寅十月迄差置候ニ付金銀貳朱判眞字貳分共早々可引替旨

貨幣之部九

明和二百年九月四日松平攝津守殿御渡

此度文字銀同位を以掛目五匁ニ定候銀吹立被 仰付候間有來丁銀小玉銀ニ取交渡方請取方  
無滯通用可致候

右之趣國々に觸知するべきもの也

九月

右之通可被相觸候

明和四亥年十二月廿一日松平攝津守殿御渡

文字銀同位を以掛目五匁ニ定候銀吹立被 仰付候間有來丁銀小玉銀ニ取交通用可致旨去々  
百年相觸候得共以來右五匁銀之儀者銀相場ニ不拘金壹兩ニ六拾目替之積を以金壹分ニ銀三

一枚金壹兩ニ銀拾貳枚之積渡方請取方無滞可致通用候右之趣國々にも可被相觸候

十二月

明和五子年五月朔日松平攝津守殿御渡

世上通用之爲於銀座眞鍮錢吹方被 仰付候ニ付右眞鍮錢壹文ニ而並之錢四文之代ニ相用國々ニ至迄差支無之様可令通用者也

四月

右之趣可被相觸候

明和五子年七月廿三日酒井石見守殿御渡

五匁銀壹枚ニ付目方四分迄ハ輕重無辨渡方請取方共可致通用候

一五匁銀兩替屋共方ニ多集金子差支候儀も有之候節者爲替相勘候兩替屋共々御藏に相納金子と引替候等ニ候  
右之趣國々にも可觸知之の也

七月

右之通可被相觸候

明和六丑年九月十六日水野出羽守殿御渡

江戸表々他國に錢多差出間敷候旨先年相觸候得共當時鑄鑄定座被 仰付并眞鍮錢も吹立諸國通用之爲めニ候間以來國々にも錢遣し候儀勝手次第あるべく候  
右之通可被相觸候

九月

明和八年十二月廿七日水野出羽守殿御渡

切レ金通用相滞候ニ付小判壹歩判共切金疵金やけ疵大小無構切放候迄輕目金之儀者小判と四厘迄輕き分壹分判も右之分を以無滞通用可致旨先達而相觸候處大切レ金多分一世上流布致レ右鉢之切金請取候而切放レ候得と請取候者難儀之筋ニ候依之小判と五分迄切金輕目と四厘迄無滞可致通用候但五分以上之切金と勿論五分以下之疵金共輕目と四厘内一而も片かけやみ絲穴明キ候歟又と疵數ヶ所有之候類を銀座に差出定法之通ニ而爲直可申候若五分以下之疵四厘内之輕目ニ而片かけやみ絲さるを武家方并百姓等不請取者有之候ハ、兩替屋が其支配々に可申出候且又此類之通用可成金が歩合取候者兩替屋ニ有之候ハ、其所之支配に早速可訴出候吟味之上急度可申付候

右之通寛延三年相觸候處令忘却近來大坂ハ別而通用差支候趣ニ相聞候午年相觸候通五分以下之疵四厘内之輕目金武家方町方百姓等不請取者有之候と其支配に早速訴出を候急度此段可申付候

右之趣江戸京大坂と勿論其外御料ハ御代官私領と領主地頭が急度可申付候

十二月

右之通可被相觸候

安永元辰年九月十日水野出羽守殿御渡

此度通用之爲吹拔候上銀南鐐と唱候銀を以貳朱歩判被 仰付候間右之歩判八を以金壹兩之積文銀并錢共ふ時之相場之通無滞兩替可致候事

一 右貳朱銀兩替ニ付切賃之儀是又金と同様相心得取遣可致候事

一 貳朱銀包之儀文字銀と違於銀座包致レ候間其通相心得可申事

右南鐐貳朱銀之儀金と同様通用之爲被 仰付候間無滞可致通用候事

右之通國々にも可相知との也

九月

右之通可被相觸候

安永元辰年九月廿八日水野出羽守殿御渡

鑄錢之儀去ル百年後藤庄三郎支配定座其後眞鍮錢座銀座に被 仰付候處近頃猥 是迄之銀  
山或は銅山稼方助成等ニ事寄セ其外御益筋等を申立ニ致シ鑄座之儀相願候者多く有之候段  
相聞候右兩座之外鑄錢難相成事ニ候間向後望願出間敷候若願出ニおいてハ吟味之上急度可  
申付候もの也

右之趣御料私領并江戸町々に可觸知者也

九月

右之通可被相觸候

安永二己年六月朔日水野出羽守殿御渡

貳朱判之儀御年貢金其外諸向上納金之内に取交候と勿論貳朱判ニ而も勝手次第上納可致候  
尤世上通用之儀彌以國々迄も金と同様無滯通用可致候且兩替切貨錢之儀貳朱判兩替屋々賣  
渡候節々引替貨銀兩替屋々差出同買請候節と引替貨銀兩替屋に請取可申答ニ候處心得違不

同も有之趣ニ相聞候間以來右引替貨銀時之相場貳朱判壹兩ニ付四分買上八分迄を限り格別  
不相當之賣買致間敷候旨兩替屋共々申付候間其旨可被相心得候

五月

右之趣可被相觸候

安永二己年十二月十六日水野出羽守殿御渡

貳朱判之儀世上通用之爲南鐐銀を以吹方被 仰付南鐐とは是迄拾兩ニ付通用銀貳拾五兩替  
ニ付其割合を以金之約合候目方貳朱判八ツニ而金壹兩ニ當り金と同様通用可致旨被 仰  
出候處貳朱判壹兩ニ付賣上四分買上八分之引替貨を以取遣之儀兩替屋共申立候ニ付其通  
被 仰付候上猶又過分之歩引等致し錢之儀も金と同様ニと商賣通用不致難澁之趣相聞候  
吟味之上急度も可申付處新規之儀ニ付世上遣不馴心得違も可有之ニ付其沙汰 不及候以  
來左之通可相心得候

一最初金と同様通用可致旨被 仰出候上と其趣相守小判兩替之節も多少ニ不限小粒ニ取

交兩替致一切貨之儀も是亦金之兩替同様あるへく候然ル上と先達而相觸候賣上四分買上  
八分之引替賃を加へ候儀を可相止候右之通相心得以來彌以金と同様通用可致候若兩替屋  
錢屋共ニ不限通用方難遊致一貳朱判を以通用并錢商賣之相場等を違へ金と差別致一歩引  
を相立惣而取遣相滯候趣相聞候ハ、吟味之上急度答可申付との也

右之趣兩替屋共并錢屋共其外町中相觸候間其旨相心得世上無滯通用可致候

十二月

右之通可被相觸候

安永三年八月三日水野出羽守殿御渡

貳朱判之儀未京大坂にも不行渡爲替等も難取組江戸表諸問屋々彼地問屋々拂等も差支候趣  
相聞候ニ付猶又貳朱判吹方相増月々銀座々大坂御金藏に差登せ於京大坂も通用有之筈ニ候  
間諸問屋拂ハ勿論爲替等金と同様無差支取組彌無滯可致通用候

八月

右之通可被相觸候

安永三年九月朔日水野出羽守殿御渡

鑄錢定座并伏見鑄錢共吹方年數ニも相成尤去己年吹高減少も有之候得共今以錢相場格別下  
直ニ而諸色直段と引上ヶ米穀と下直ニ相成世上難儀之趣相聞候ニ付此度當表并伏見共鐵錢  
吹高不殘相止眞鍮錢之儀と吹高半減ニ申渡候間錢相場も引上可申候ニ付諸色直段錢相場釣  
合候様引下ヶ賣買可致候若錢相場而已不相當引上諸色高直之趣相聞候ハ、吟味之上急度可  
申付者也

右之通町々に相觸候間其旨可相心得候

九月

右之趣可被相觸候

安永三年九月二日水野出羽守殿御渡

銀札遣之儀中絶之分も願候得と相濟候得共向後と前く銀札遣ひ致し候場所ニ而も中絶之分ハ銀札遣ひ難相成候間可被得其意候

九月

右之通可被相觸候

安永六百年六月八日酒井石見守殿御渡

鑄錢之儀後藤庄三郎支配定座并於銀座眞鍮鑄吹方致候兩座之外鑄錢難成事ニ候間願出聞敷旨去ル辰年相觸候處手寄を以寺社等々之願ニ致候儀有之趣相聞候以來右体之願有之候ハ、吟味之上急度答可申付候尤右願等申立候寺社之儀も其沙汰ニ可及間兼而其旨を可存候右之趣御料私領寺社領在町共可觸知者也

酉六月

右之趣可被相觸候

安永七戌年五月廿二日酒井石見守殿御渡

切金通用相滯候ニ付小判壹分判之切疵やけ疵大小無構切離候迄輕目金之儀と小判と四厘迄輕き分壹分判も右之分量を以無滯可致通用候旨先達而相觸候處大切金多分ニ世上ニ流布致し右体之切金請取候而切離れ候得と請取候者難儀之筋ニ候依之自今小判と五分迄之切金と勿論五分以下之疵金輕目と四厘内ニ而も形かけ考み細穴明き候歟又と疵所數ヶ所有之類ハ金座に差出定法之通爲直可申候若五分以下之疵四厘内之輕目ニ而形かけ考み細を武家方町方百姓等不受取者有之ハ兩替屋方其支配やに可申出候且又此類之通用可成金分歩合取候兩替屋有之ハ其所く支配に早速可訴出吟味之上急度可申付候右之趣延享二丑年寛延三年相觸上納金之儀と五分迄之切金四厘迄之輕目ハ包方致候儀ニ有之候處近來後藤庄三郎方ニ而上納金包方之節少く之疵金彼是申候ニ付自ら兩替屋共其外ニ而も少く之疵金ニ而も不請取又と歩合銀相對致し請取候ニ付武家方并在町共ニ取遣滯候趣相聞候依之上納金包方之儀彌前く之通相心得世上通用可成分と無差支包方可致候旨猶又庄三郎に申渡候然ル上ハ世上

通用無滯筋三候條兩替屋共其旨を存し前々相觸候通堅相守五分迄之切金四厘迄之輕目金共無滯通用可致候若通用可成分取替滯又と歩合取候趣等於有之と吟味之上急度咎可中付もの也右之趣江戸京大坂ハ勿論御料と御代官私領と領主地頭ハ急度可申付候

五月

右之通可被相觸候

安永八亥年正月晦日酒井石見守殿御渡

貳朱判之儀世上通用相増候ぬ吹方申付去ル辰年ハ金と同様取替皆貳朱判ニ而も可致通用と相觸候處當時ニ而も吹方も相嵩候ニ付重ニ貳朱判計りを取遣致し小判小粒と貯候様ニ相成候而も金銀取交世上通用融通之ぬめニ貳朱判吹方申付候詮も無之候間彌金と無差別取交致通用金と貳朱銀と無差別心得違無之様可致候若金を圍置候様成儀も於有之と急度咎可申付候

右之趣江戸町々國々にも可觸知者也

正月

右之通可被相觸候

天明四辰年十一月十七日牧野越中守殿御渡

松平陸奥守領分限通用之鑄錢形ヲ撫テ角文字と仙臺通寶と致し右於領分當辰年ハ五ヶ年之間鑄錢有之候右と陸奥守領内限通用之筈ニ候處若心得違外々ニ而通用致し候者有之候ハ、御料と最寄御代官陣屋私領之分と公事方御勘定奉行月番宅々可訴出候隱置外々於相知ハ吟味之上急度可申付候

右之趣御領と御代官私領と領主ハ可被相觸候

十一月

右之通可被相觸候



天明四辰年十一月廿五日牧野越中守殿御渡

切金輕金通用之儀五分迄之切金四厘迄之輕目金共無滯可致通用旨并兩替屋ニ而も歩合不請  
取候様先年ノ度々相觸置候處文字金吹替之年數も相立追々切金輕目金多相成通用差支ニも  
可相成ニ付於金座切金輕目金相直候間兩替屋共ニ役金申付金座ニ爲相渡候ニ付右兩替屋ニ  
而切金輕目金即刻引替又ニ兩替致一候節切輕目之輕重ニ寄相應之歩合差出候様可致候  
右之趣可被相觸候

十一月

天明七未年八月八日本多彈正大弼殿御渡

通用金之儀切金輕目金多相成通用差支も可相成ニ付於金座切金輕目相直候而江戸表兩替屋  
共役金申付金座ニ爲相渡ニ付右兩替屋ニ而切レ金輕目金即刻引替又兩替致一候節切輕目之  
輕重ニ寄相應之歩金差出候様可致旨去ル辰年相觸候處兩替屋役金金座ニ相渡候儀相止候然

る上ハ辰年以來之通五分迄之切金四厘迄之輕目金無滯致通用右ニ付歩金等請取問敷旨兩替  
屋共ニ申渡候間其旨可相心得候右之趣可被相觸候

八月

天明八申年四月廿四日

此度貳朱判吹方相止メ丁銀吹方被 仰付勿論貳朱判之儀ニ永代通用可致旨被 仰出猶又諸  
色直段正路ニ相守下直ニ致一候様江戸京大坂町々ニ相觸候且唯今迄遠國等ニ而も貳朱判通  
用いませ致一不馴場所も有之哉ニ相聞候以來永代一統通用之事ニ候得と少も無差支通用可  
致候右之趣御料と御代官私領と領主地頭と寺社領共不洩様可被相觸候

四月

天明八申年八月十九日京極備前守殿御渡

切金輕目通用方之儀先年々數度相觸候處上納金包方之節後藤庄三郎方ニ而少々之疵金も彼是申候ニ付自ら兩替屋共其外ニ而も通用差滯或ハ相對を以歩合等請取候ニ付武家方并在町共取掛り差支候趣相聞候ニ付上納金包方彌前々之通相心得通用可成分無差支包方可致旨庄三郎々申渡候間世上通用無滯筋ニ候條兩替屋共其旨を存前々之通堅相守五分迄之切金四厘迄之輕目金歩判之儀も右ニ准シ少々之輕目共無滯通用可致旨尤形かけ損穴明キ候類と五分内之切疵四厘々内之輕目ニ而も金座々差出定法之通爲直可申候若通用可成分取遣り差滯又七歩合銀取候趣於有之と吟味之上急度答可申付候

右之趣安永七戌年相觸候處又々切金輕目金通用差滯候趣相聞候彌安永七戌年ニ相觸候通堅相守可申候

右之通武家并向々不洩様御料と御代官私領と領主地頭々可觸知者也

八月

右之趣可被相觸候

天明八年十二月廿一日京極備前守殿御渡

近年金銀之位不相調候而自ら諸色直段も高直ニ至り世上一同難儀之事ニ候依之此度御用願候家々上納金之内貳朱判之分不殘吹元ニ被 仰付丁銀吹立右を以御造營御入用ニも被差加且又當年々灰吹銀を以吹立候丁銀并江戸表丁銀御貯ニ相成候内を以差登せ御遣拂ニ相成候筈ニ候以來御備之内丁銀之分と多く御拂方ニ被差向貳朱判を以御備金ニ可被差加旨被 仰出候近來眞鍮錢壹万貫文ツ、年々吹方被 仰付候處當四月々七分通吹方被減候得共猶又今度吹方更ニ被相止右之御入用を以被差加一統御救之爲被 仰付候御趣意ニ付下々一己之利益を以御救之旨齟齬致間敷と勿論ニ候貳朱判眞鍮錢と可爲永代通用旨被 仰出候ニ付心得違致間敷候

右之趣可被相觸候

十二月

寛政三亥年三月四日日本多彈正大弼殿御渡

大判金相場以前方格別引上彌融通手狹ニ有之ニ付直段相應ニ相成候様可被 仰出處遠國御用御暇拜領物其外御手當之筋ト近來之高直成處を以辨シ來候間俄ニ相場下候而ト拜領之面ト可爲難儀候間不相應之直段候得共先今年迄其儘被差置候以來御褒美之分ト是迄之通其外御手當御暇ニ付大判金拜領之分ト小判金相應ニ可被下候  
右之通寄ト可被達候

三月

寛政十年五月十二日安藤對馬守殿御渡

慶長以來於銀座吹立候慶長銀元祿銀寶永銀永字銀三寶銀四寶銀享保銀之分吹改候度毎通用不相成銀ニ付不貯置其時ト銀座ト差出新銀ニ引換可申旨相觸候處不殘引替ニ不差出當時右口ト古銀之分引替殘有之哉ニ候當時通用無之品貯置候而も無益之事ニ付猶又此度年限相立候間當午五月分來酉年五月迄三ヶ年之間ニ早ト銀座ト差出通用銀ニ引替可申候則右代銀左之通

一慶長銀拾貫目ニ付

此代通用銀拾壹貫貳百目

一元祿銀拾貫目ニ付

此代通用銀八貫九百六拾目

一寶永銀拾貫目ニ付

此代通用銀七貫目

一永字銀拾貫目ニ付

此代通用銀五貫六百目

一三寶銀拾貫目ニ付

此代通用銀四貫四百八拾目

一四寶銀拾貫目ニ付

此代通用銀貳貫八百目

一享保銀拾貫目ニ付

此代通用銀拾壹貫貳百目

右之通定代銀を以於銀座ニ引替候筈ニ候間此節右年限中古銀所持之者ト江戸京大坂長崎

銀座に勝手次第差出引替可申候萬一心得違ニ而不引替向も於有之と吟味之上急度可申付候  
一灰吹銀其外濠銀類銀座并下買之者に賣渡し銀道具下銀入用之節と銀座に買請他所ニ而賣  
買致間敷旨且通用銀貳朱判并銀具焼損等之分銀座に差出引替候様先年も相觸候處銀座に  
不差出外ニ而賣買致し候者も有之趣相聞候先年も相達候通彌右躰之儀無之様急度相守  
可申候

右之通可被相觸候

五月

寛政十年十二月十四日太田備中守殿御渡

米札通用之儀古來仕來之趣を以是迄申立其時宜ニ寄相濟來候分も有之候得共以來之儀と前  
仕來ニ而何有之引續年季等を以相濟居候分ハ格別縱令古來右之例有之候共中絶之分と札  
遣ひ之分と難相成候間可被得其意候

十二月

右之通可被相觸候

寛政十二年十一月十一日松平伊豆守殿御渡

今度貳朱判吹方相止丁銀吹方被 仰付候勿論貳朱判之儀を永代可致通用旨被 仰出候尙又  
諸色直段正路ニ相守下直ニ致し候様江戸京大坂町々々相觸候且只今遠國等ニハ貳朱判通用  
致し不馴場所も有之哉ニ相聞候以來一統通用之事ニ候得ハ少も無差支様可致通用候  
右之通天明八申年相觸候處貳朱判之儀近來拂底ニ付尙又吹方被 仰付候間彌無差支可致通  
用之旨最前相觸候向く可被達候

十一月

文化三寶年四月廿二日青山下野守殿御渡

松平陸奥守領分ニ限り通用之鑄錢形ヲ撫角文字ト仙臺通寶ト致一右領内ニ於て當辰年々五ヶ年之間鑄錢有之候右ト陸奥守領分ニ限り通用之筈ニ候處若心得違外ニ而通用致候者有之候ト御料ト最寄御代官陣屋私領ト公事方御勘定奉行月番宅ト可訴出候隱置外より於相知ト吟味之上急度可申付候

右之通天明四辰年相觸候處右鑄錢通用錢ニ取交取遣致一候者も有之趣相聞不届候依之追々改之者相廻一右鑄錢交り有之分緋ニ而取扱候分其緋限り吠又ト延包等ニ而取扱候分ト其吠其包一口限取上急度可申付候

右之通御料ハ御代官私領ト領主地頭ト可被相觸候

四月

右之通可被相觸候

文化三寅年四月廿二日青山下野守殿御渡

奥州筋深山之内ニ而通用錢隱置吹致候者有之趣相聞不届之至ニ候右体所業之者於有之ト御料

ト最寄御代官陣屋私領之分ト公事方御勘定奉行月番宅ト可訴出候若隱置外ト於相知ト吟味之上急度可申付候

右之趣御料ト御代官私領ト領主地頭ト可被相觸候尤御代官并地頭ニ而嚴密ニ遂吟味可被申候外ト於相顯ト可爲越度候

四月

右之通可被相觸候

文政元寅年五月廿九日

此度世上通用之爲吹立被 仰付候貳歩判金之儀來月十日ト通用可致候尤先達而相觸候通小判壹分判ト取交無差別取引爲致候條通用差滯申間敷候事

一小判金之儀年久敷相成自然ト瑕金等多く世上難儀之趣相聞候ニ付追而及沙汰候迄ト五分以上之切金ト勿論其以下之瑕金ニ而も無差別小判貳分判壹分判貳朱判取交無代ニ而引替可遣候關武家在町共所持之者ト來月十日ト後藤三右衛門役所を初別紙名前之者方ト早々

差引替可申候尤五分以下之取金通用方ニハ是迄之通候間心得違致間敷候事  
一貳步判切賃之儀壹分判同様ニ相心得不相當之儀致間敷旨兩替屋共ニ申付候間其旨可相心得候事

右之趣可被相觸候

五月

別紙

- |         |          |
|---------|----------|
| 本町壹丁目   | 後藤三右衛門役所 |
| 駿河町     | 三井次郎右衛門  |
| 東革屋町    | 三谷三九郎    |
| 上横町     | 泉屋吉次郎    |
| 室町三丁目   | 竹原屋文右衛門  |
| 金吹町     | 播磨屋新右衛門  |
| 堀留町壹丁目  | 升屋源四郎    |
| 大傳馬町壹丁目 | 殿村佐五平    |

合八人

以上

文政元寅年九月十四日

貳步判之儀御年貢并諸向上納金ハ勿論諸問屋拂諸家爲替納且遠國爲替等之儀も貳分判取交可申候尤皆貳分判ニ而も勝手次第ニ候間彌世上通用差滯申間敷候  
右之趣可被相觸候

九月

文政元寅年十二月廿六日

取金引替之儀先達而相觸候上小判貳步判壹分判貳朱判取替無代ニ而引替遣候處以來小判壹

分判取未判と不相渡皆貳分判を以是迄之通無代ニ而取金引替可遣候間右之趣相心得後藤三右衛門役所を始本兩替町三井次郎右衛門泉屋吉次郎竹原屋文右衛門播磨屋新右衛門升屋源四郎殿村屋佐五平且三谷三九郎方々取金差出引替可申候  
右之通可被相觸候

十二月

文政二卯年六月晦日水野出羽守殿御渡

世上通用之爲去寅年貳歩判金吹立被 仰付且小判取多く難儀之趣ニ付追而爲引替候得共今以取金有之畢竟元文之度吹替之儘ニ而此上年を經候ニ隨ひ彌取金も多く相成際限も無之儀世上之難儀あるを候依之後年迄取之憂無之爲め此度小判金は迄之目方を以厚日ニ吹直被 仰付候壹分判之儀も年久敷相成座方之極印分兼候も有之ニ付是亦同様吹直させ候間兩替等は迄之通ニ相心得無滞通用可致候尤引替日限等之儀と追而可及沙汰候  
右之趣國々々可相觸候

六月

文政二卯年九月十五日大久保加賀守殿御渡

此度吹直被 仰付候小判壹分判之儀來ル廿七日迄引替可遣候尤有來小判壹分判之儀も追而及沙汰候迄と新金取交請取方渡方兩替共ニ無滞可致通用候上納金も可爲同前事  
一引替金之儀と小判壹分判之無差別也とハ皆小判皆壹分判ニ而差出候共引替方之儀と小判七分壹分判三分之割合を以取交引替候筈ニ候條來ル廿日午後藤三右衛門役所を始別紙名前之者共方々差出引替可申候事  
一武家其外共町人々相對ニ而申付右名前之者共方々差出引替させ候儀も勝手次第ニ候事  
一引替ニ可差出小判壹分判共員數相知候事ニ候間貯置不申段々引替可申候若貯置不引替を相相知候ハ、吟味之上急度可申付候事  
右之趣可被相觸候

九月

別紙

本町壹丁目	後藤三右衛門役所
駿河町	三井爲換御用取扱所
本兩替町	三谷三九郎
上横町	泉屋吉次郎
室町三丁目	竹原屋文右衛門
金吹町	播磨屋新右衛門
堀留町壹丁目	升屋源四郎
大傳馬町壹丁目	殿村屋佐五平
田所町	井筒屋善次郎
三河町壹丁目	島屋吉兵衛
神田旅籠町	石川屋庄兵衛
以上	

文政三辰年六月廿五日水野出羽守殿御渡

金銀之儀元文吹替之儀ニ而小判壹分判と先達而吹直被 仰付候處銀之儀も年を経候ニ付打銀焼銀鑄銀又と極印相分兼候も有之候間此度吹直被 仰付候兩替等は迄之通相心得無滯通用可致候尤右引替日限等之儀と追而可及沙汰候 右之趣國々にも可觸知者也

六月

文政三辰年七月十六日水野出羽守殿御渡

此度吹直被 仰付候銀之儀來ル廿日分追々引替可遣候尤有來ル銀之儀も追而及沙汰候迄ハ新銀取交請取方渡方兩替共無滯可致通用候上納銀も可爲同前事 一引替銀之儀と丁銀小玉銀之無差別取交引替可遣候勿論折銀焼鑄銀并極印相分兼候分共勝手次第可差出是又無差支引替可遣候條來ル廿日分銀座を始別紙名前之者共方々差出引替



可申事

但丁銀差出小玉銀ニ引替又小玉銀差出丁銀ニ引替候儀も勝手次第ニ候事  
一武家其外共町人々相對ニ而申付右名前之者共方々差出爲引替候儀も勝手次第ニ候事  
一引替ニ可差出丁銀小玉銀共員數相知候事ニ候間貯置不申段々引替可申候若貯置不引替者  
相知候ハ、吟味之上急度可申付候事  
右之趣可被相觸候

七月

別紙

蠣壳町	三	銀	座
駿河町	十	爲替御用取扱所	
本兩替町		爲替御用取扱所	
田所町		井筒屋善次郎	
三河町壹丁目		島屋喜兵衛	

神田旅籠町

以上

石川屋庄兵衛

文政四己年五月廿六日水野出羽守殿御渡

新金銀吹立追々出來ニ付古金銀所持之者ハ彌引替所々差出引替可申候追而古金銀と通用  
停止可被 仰付候間其旨兼而相心得不貯置此節精出引替可申事

一江戸京大坂々國々より相廻一候諸商賣物拂代古金銀を以請取度旨相望候荷主も有之由相  
聞候應々新金銀ニ引替可申處右之次第不將ニ候江戸京大坂其外引替所立有之場所々他國  
々ハ新金銀を以可相渡事ニ候間無差滞取引可致候畢竟遠國渡海等ニ而引替方手廻一兼候  
場所々未新金銀不行渡候ニ付古金銀相望候儀可有之候間向後右様之場所と御料と御代  
官私領と領主地頭々世話致一最寄引替所々差出引替させ國々一般ニ新金銀行渡通用無滞  
様可致候事

右之趣可被相觸候

五月

文政四己年十一月廿四日水野出羽守殿御渡

眞鍮錢吹方先年被差止候處遠國之内ニハ未拂底之場所も有之趣ニ付猶又此度吹増被 仰付候間於國々も彌無差支可致通用候

十一月

右之趣可被相觸候

文政七申年二月三日水野出羽守殿御渡

金銀之儀先達而吹直被 仰出候得共貳朱判之儀其儘被差置候處年來相立候分ニハ手摺等ニ而極印文字も相分兼紛敷見候貳朱判も有之趣相聞此度吹直被 仰付候然る處貳朱判目方重

キ故平日持運ニも嵩張粗難儀之旨相聞其上遠國に遣候ニと猶更之儀依之此度と壹枚ニ付目方七分ツ、相減吹直申付候間兩替等は迄之通相心得無滞可致通用候尤引替日限等之儀と追而可及沙汰候 右之趣國々に可觸知者也

二月

文政七申年三月十六日水野出羽守殿御渡

此度吹直被 仰付候貳朱判之儀來廿一日より追々引替可遣候尤有來貳朱判之儀も追而及沙汰候迄と新貳朱判取交請取方渡方兩替共無滞可致通用上納之義も可爲同前事 一引替貳朱判之儀と燒貳朱判并極印相分り兼候分とも差出次第引替可遣條來廿一日分銀座始別紙名前之者共方に差出引替可申候事 一武家其外共町人に相對ニ而申付右名前之者共方に差出爲引替候義も勝手次第ニ候事 一引替ニ可差出貳朱判員數相知候事ニ候間貯置不引替との相知候ハ、吟味之上急度可申付

事

右之趣可被相觸候

三月

別紙

蠣壳町	三井銀座
駿河町	十人爲替御用取扱所
本兩替町	爲替御用取扱所
上横町	泉屋吉次郎
室町三丁目	竹原屋文右衛門
金吹町	播磨屋新右衛門
堀留町壹丁目	升屋源四郎
大博馬町壹丁目	殿村屋佐五平
田所町	井筒屋善次郎
以上	

文政七年三月廿九日水野出羽守殿御渡

金銀吹直ニ付古金銀通用之儀來百年二月迄と只今迄之通新金銀と一様ニ可致通用候其以後  
 と古金銀通用停止あるへく候間古金銀所持之者と無油斷早く引替可申尤御料と御代官私領  
 と領主地頭より申付遠國ニ至迄不殘様ニ引替させ可申候若遠國并渡海等ニ而引替方不都合  
 之場所と其御代官領主地頭ニ而彌世話致し最寄引替所と爲差出候様可致候  
 右之趣可被相觸候

三月

文政七年五月十五日水野出羽守殿御渡

此度世上通用之爲壹朱之分判金新規吹立被 仰出候間右分判拾六を以金壹兩之積尤銀錢共  
 兩替小判壹分判貳朱判同様之割合ニ相心得取交無滞可致通用候  
 右之趣國々にも可觸知者也

五月

文政七申年閏八月廿三日水野出羽守殿御渡

古金銀引替之儀國々之内ニハ最寄引替所迄も道法相隔候場所も有之又ハ遠國ノ願ク金銀座  
ニ持越引替候ものも有之候處右体之遠路之所一度ニ金銀高多差出候而ハ道中送り之入用も  
相掛候ニ付自ら金銀カネ通之義先達而相觸候通來百二月迄ニ而停止之事ニ候得と向後古金差  
出候者も住所ノ金銀座并其最寄引替所ニ道法五里餘相隔金銀高一度ニ金と五里往返分金百  
兩ニ付銀五分ツ、銀壹貫目ニ付銀三分宛之割合を以里數金銀高ニ應一諸入用被下候筈ニ候  
間御料と御代官私領と領主地頭ニ而右諸入用相願候者取調江戸金銀座申立候様可被致  
候若當人又ハ其身寄を以直ニ金銀座ニ申立度旨申候ハ、其通爲致候而も不苦候間いつと  
も厚世話致一古金銀所持之者を早々爲引替候様可致候  
右之趣可被相觸候

閏八月

文政八百年二月廿七日大久保加賀守殿御渡

古金銀通用之儀當二月を限り候様ニと去申年三月相觸候處今以古金銀引替殘有之趣ニ付遠  
國等未不行届哉ニ付古金銀引替之儀當百年七月を限不殘引替可申候尤遠國之分ハ去申年閏  
八月相觸候通引替之金銀高并道法遠近ニ應一道中入用も被下候事ニ候得と御料と御代官私  
領と領主地頭ノ願厚世話致一最寄引替所ニ爲差出不殘引替候様可被申付候當百年八月ノ古  
金銀通用願停止以後致通用候者於有之と急度可申付候  
右之趣可被相觸候

二月

文政八百年七月十五日水野出羽守殿御渡

古金銀通用之儀當八月ノ彌停止あるへく候間無油斷引替ニ差出可申旨當二月相觸候處今以引替殘有之趣ニ付猶又當戊年二月迄是迄之通古金銀通用致し三月ノ停止あるへく候尤遠國等之引替方御料と御代官私領と領主地頭ニ而世話致し引替させ候様ニと先達而追々相觸候通此上急度世話致し來戊年二月迄ニ不殘引替させ候様可致候  
右之趣可被相觸候

七月

文政九戊年二月水野出羽守殿御渡

古金銀通用之儀當三月ノ停止あるへき旨去酉年七月相觸候處今以引替殘有之趣ニ付遠國渡海等ニ而通用不自由之場所引替殘も可有之哉ニ付猶又來亥正月迄是迄之通古金銀通用致し二月ノ停止あるへく候間追々相觸候通御料と御代官私領と領主地頭ニ而猶厚世話致し最寄引替所々差出來亥年正月迄不殘引替させ候様可致候若又古金銀貯置引替さるもの有之候ハ、早々可申立吟味之上急度可申付候

右之趣可被相觸候

二月

文政九戊年十二月廿六日水野出羽守殿御渡

古金銀通用之儀當二月相觸候通來亥年二月より彌通用停止候間以後堅致通用間敷候事  
一古貳朱判之儀も近く通用停止可被 仰出候條古貳朱判所持之者と此節精出引替所々差出引替可申候事

一古金銀通用停止以後も遠國其外無據引替殘古金銀も可有之哉ニ付引替可申候若停止以後古金銀通用致し候哉又古金銀貯置引替さる者有之ニおいて吟味之上急度可申付候  
右之趣可被相觸候

十二月

文政十一子年九月廿六日青山下野守殿御渡

古金銀之儀追々新金銀ニ引替候得共未相殘分餘程有之趣ニ付無程引替所相止候ハ、不都合之義も有之候條只今之内古金銀貳朱判共精出引替可申候若貯置不引替者相知レ候ハ、古金銀取上急度可申付候間御代官領主地頭ニ而も隨分遂穿鑿遠國渡海等ニ而引替方不都合之場所ハ彌世話致レ最寄引替所ハ差出爲引替候様可致候  
右之趣可被相觸候

九月

文政十一子年十一月水野出羽守殿御渡

貳步判金之儀世上通用不足之由相聞候間此度吹増被 仰付候然ル處是迄之貳步判ハ金座極印之文之字眞字ニ候處此度ハ小判壹分同様草字ニ相直シ候筈候間其旨相心得是迄之貳分判と無差別取引致レ通用差滯申間敷候  
右之趣可被相觸候

十一月

文政十一子年十二月廿七日水野出羽守殿御渡

古貳朱判通用之儀當七月相觸候通來丑年三月ハ彌通用停止ニ候間以後堅通用致間敷候若停止以後古貳朱判通用致レ候歟又ハ貯置不引替者於有之ハ吟味之上急度可申付候事  
一古貳朱判通用停止以後も遠國其外無據引替殘古貳朱判も可有之哉ニ付引替所之儀來丑年十二月迄ハ是迄之通被差置候間古貳朱判所持之者ハ無遲滯差出引替可申候事

但古金銀引替所之儀も可爲同前候事

一貳朱判引替之儀國々之内ニハ最寄引替所迄道法相隔候場所も有之持送入用も相掛可申儀ニ付古貳朱判差出候者住所ハ銀座并其最寄引替所ハ道法五里餘相隔一度ニ古貳朱判貳百兩以上差出候者ハ里數壹里往返分百兩ニ付銀壹匁ツ、之割合を以里數并貳朱判高ニ應レ諸入用被下候筈ニ候間御料ハ御代官私領ハ領主地頭ニ而右諸入用相願候者取調江戸銀座ハ申立候様可致候若當人又ハ其身寄を以直ニ銀座ハ申立度旨申候ハ、其通爲致候而も不苦候間いつとも厚世話致レ古貳朱判所持之者ハ早々爲引替候様可致候

右之趣可被相觸候

十二月

文政十二丑年六月廿四日水野出羽守殿御渡

此度世上通用之爲南鐮上銀を以壹朱之歩判吹立被 仰付候間右歩判拾六を以金壹兩之積尤銀錢共兩替貳朱判同様之割合ニ相心得是迄之壹朱判取交可致通用候右南鐮壹朱銀之儀金と同様通用之爲被 仰付候間無滯可致通用候  
右之通國くにも可觸知者也

六月

文政十二丑年七月四日水野出羽守殿御渡

此度世上通用之爲吹立被 仰付候南鐮壹朱銀之儀來ル十日可致通用候尤小判貳分判壹歩判貳朱判壹朱判等ニ取交無差別取引爲致候條通用差滯申間敷候事  
一壹朱銀兩替ニ付切賃之儀貳朱判并是迄之壹朱判同様相心得取遣可致事  
右之趣可被相觸候

七月

文政十二丑年七月廿五日水野出羽守殿御渡

貳歩判金通用不足之由ニ付去子年々追々吹増被 仰付候然處右吹増之分ハ先達而相觸候通小判壹分判同様金座極印之文字草字ニ相直是迄之貳歩判取交通用致候得共後年ニ至り極印兩様ニ而ハ紛敷可有之候ニ付今度不殘草字ニ相直候筈ニ候間眞字極印之貳歩判所持之者ハ江戸京大坂其外在々ニ而當時吹直金引替御用勤居候者共之内ニ差出引替可申候尤引替相濟候迄ハ是迄之通眞字之貳歩判取交無滯可致通用事

一右引替金之儀草字之貳歩判ハ勿論小判壹分判壹朱判等を以引替可遣候燒貳歩判ニ而も眞

字之極印相分候分ハ差出次第無代ニ而引替可遣候條其旨相心得早ク引替候様可致事  
右之通可被相觸候

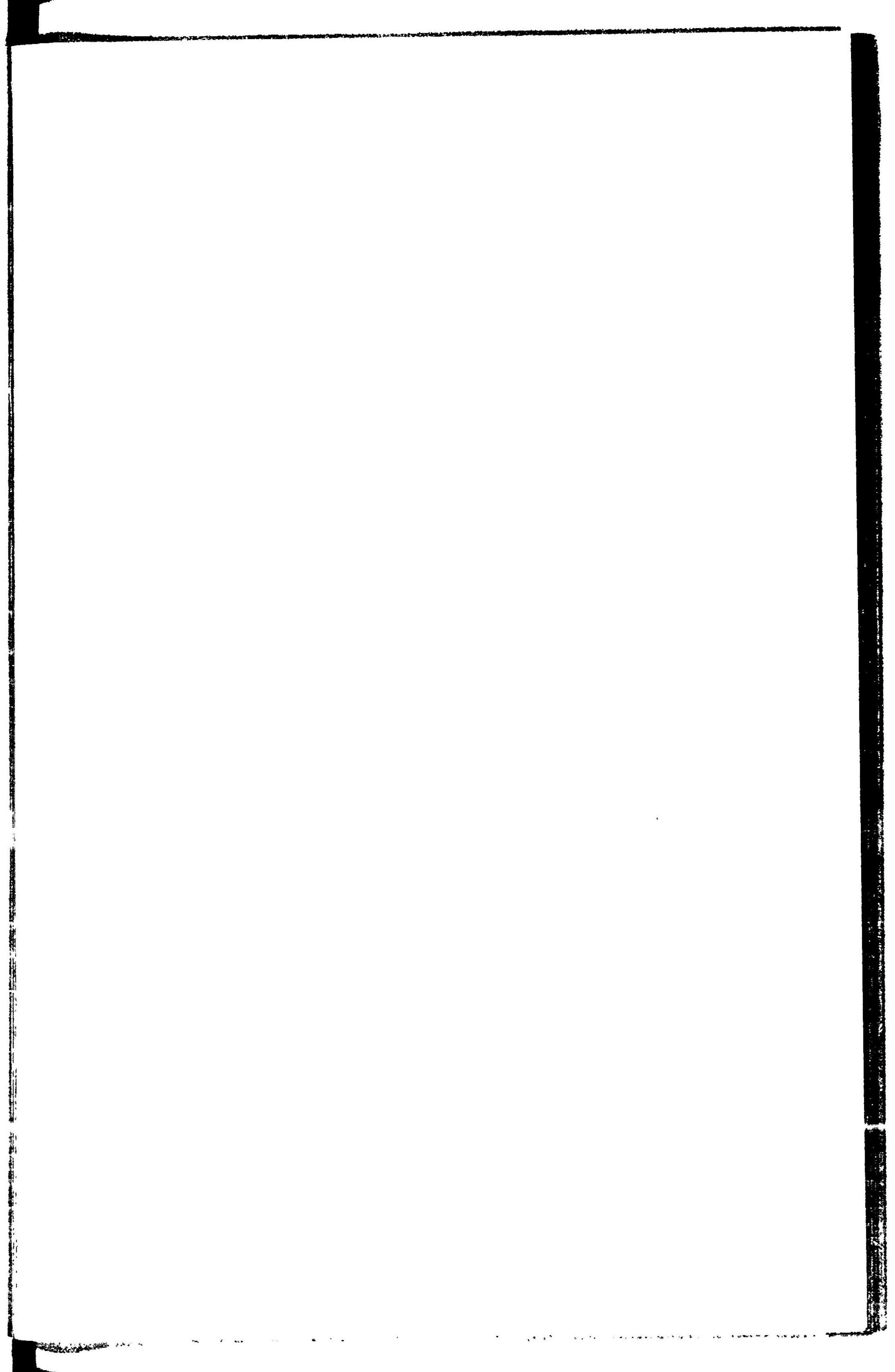
七月

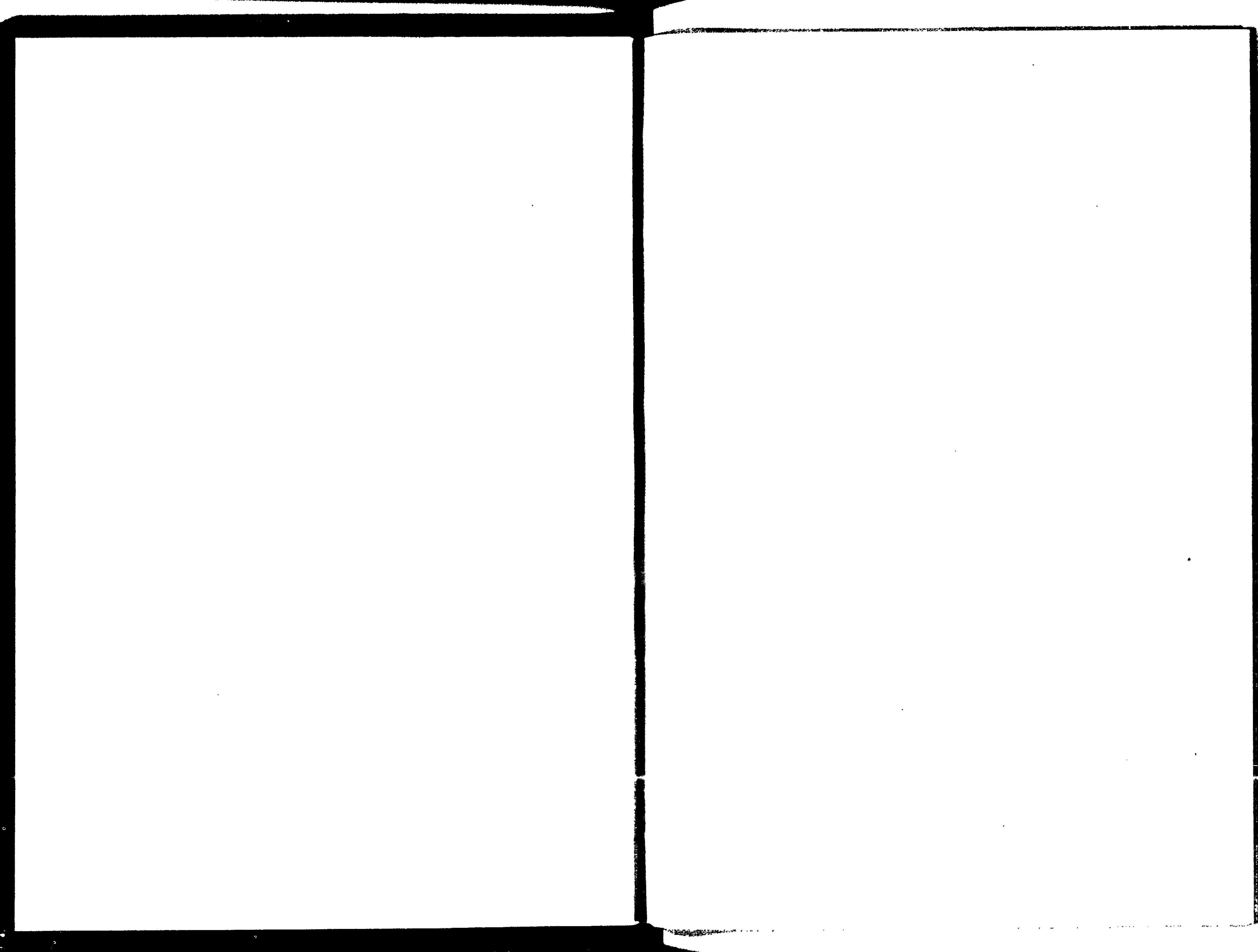
文政十二年十二月九日水野出羽守殿御渡

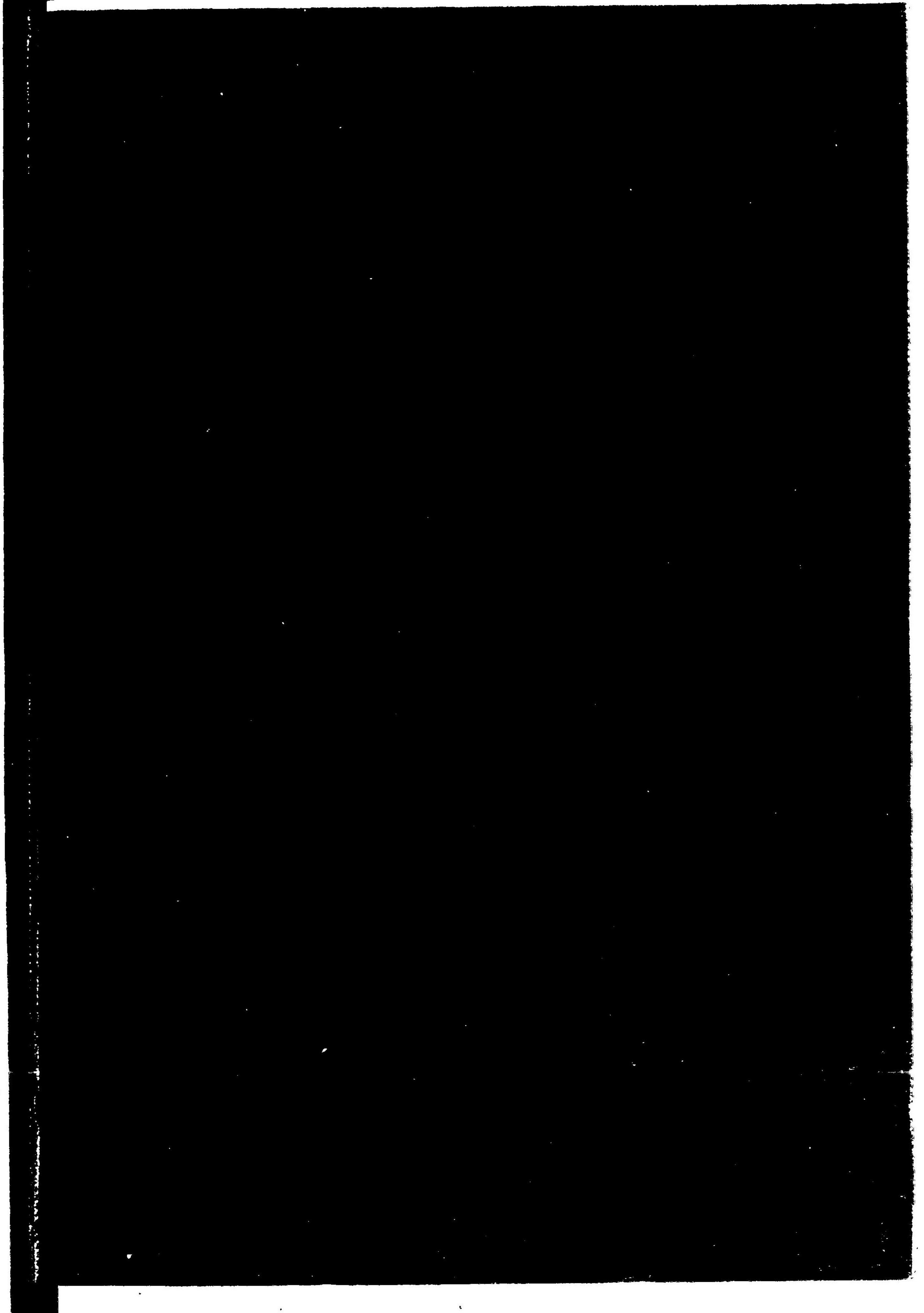
古金銀貳朱判通用停止以後も遠國其外無據引替相殘候分可有之儀ニ付引替所之儀當丑十二  
月迄差置候段先達而相觸候處未引替殘金銀貳朱判も有之其上當七月貳步判引替之儀をも相  
觸候間引替所之儀猶又來寅十月迄ハ是迄之通被差置候右ニ付古金銀貳朱判ハ勿論眞字之貳  
步判共所持之者ハ早ク差出引替可申候若貯置不引替者於有之ハ吟味之上急度可申付候  
右之趣可被相觸候

十二月









39

27

040671-001-2

39-27

吹塵録

勝安房/編

M23.9

BDE-0350



