

中華民國郵局特准掛號認爲新聞紙類  
中華民國十九年二月分

遼寧財政月刊

第四十四號

# 總理遺像



## 總理遺囑

余致力國民革命凡四十年其目的在求中國之自由平等積四十年之經驗深知欲達到此目的必須喚起民眾及聯合世界上以平等待我之民族共同奮鬥  
 現在革命尚未成功凡我同志務須依照余所著建國方略建國大綱三民主義及第一次全國代表大會宣言繼續努力以求貫徹最近主張開國民會議及廢除不平等條約尤須於最短期間促其實現是所至囑



# 財政月刊四十四號目錄

插圖 總理遺像 暨遺囑

## ○命令

省政府委任令一則

財政廳委任令二十二則

## ○公牘

### ◎呈文

呈省府 為懇請 司令長官公署於發放軍餉時搭放軍界應攤公債文

呈東北政務委員會  
遼寧省政府 為銀行錢莊所用支票通行照章貼花情形備案文

呈省政府 為復救濟金融擇急應舉辦事項請鑒核轉行文

呈省政府 為核復鎮東縣呈擬軍用草價改按每畝三分徵收情形文

呈財政廳 為擬請改按稅捐罰款辦法更定偷漏費用罰則文

### ◎咨文

咨民政廳 為該縣隨糧帶征穀款擬請仍按原定每地一畝現洋一分征收查照文

咨民政廳 為黑山縣開闢市場所擬章程諸多不合應另行規定請查照另遞文

咨農礦廳 爲監察員薪俸應與科長同等支給請查照文

咨警務處 爲核明雙山縣民人蘭墨川請設立屠宰場一案仍難照准請會核主稿令遵文

咨清丈局 爲李修玉地畝更正等則是否有案咨局查明核辦文

◎ 公函

函交通委員會 爲交通界共攤債額并送條例暨分配表等件由

函官銀號 爲奉省政府令爲四平街商會呈請救濟一案請查照見覆由

函官銀號 爲函知攤募債額並請將應募債款尅速送廳由

函各機關 爲由本年二月份起搭放公債並將債款按月解廳文

◎ 電文

代電洮南局 爲牲畜補征舊案碍難照准由

代電撫順稅局 爲火柴無論前存新來均應照章征稅貼花由

◎ 佈告

批楊星橋 呈爲製造各種菓酒請免特稅用維國貨由

批大東菸公司經理李級三 爲新出紅樓捲菸核列七等徵稅通令各局知照由

◎ 財政部令

令財政廳 爲渤海工業公司出品准繼續展免稅厘仰飭遵照由

令財政廳 爲德豐罐頭製造廠出品准免稅仰飭遵照由

令財政廳 爲南昌電機針織廠出品准免稅仰飭遵照由

令財政廳 爲光華機製汽燈廠出品准免稅仰飭遵照由

令財政廳 爲大新橡膠公司出品准免稅仰飭遵照由

令財政廳 爲義生橡皮工廠出品准免稅仰飭遵照由

令財政廳 爲華利時廠出品准免稅仰飭遵照由

令財政廳 爲三民帆布織造公司出品准免稅仰飭遵照由

令財政廳 爲金城織襪廠出品准免稅仰飭遵照由

令財政廳 爲東亞罐頭公司出品准免稅仰飭遵照由

令財政廳 爲據協豐紡織公司機製棉紗准按洋式貨物稅辦法由

令財政廳 爲據冠益製帽廠所製出品按洋式貨物稅辦法由

令財政廳 爲據大豐慶記公司製造棉紗等出品准照洋式貨物稅由

令財政廳 爲浙江省立水產品製造廠罐頭等概予免徵飭屬遵照由

令財政廳 爲中央織造廠製造物品行銷外洋准予免徵由

令財政廳 爲渤海化學工業公司出品准繼續展免稅厘仰飭遵照由

令財政廳 爲百齡唱機廠出品行銷外洋概予免徵由



令財政廳 為三星棉鐵工廠出品行銷外洋概予免征由

令財政廳 為昇生火柴盒片廠出品行銷外洋概予免征由

◎財政廳訓令

令錦縣稅局 委員邊樹棟查報錦縣稅局師守育塗改稅票情形令交錦縣教養工廠羈押由

令各稅局 為轉運捲菸辦法祇限於轉運本省各處如遇轉運出省時應將原照繳銷另領運照通令

各局遵照由

令各稅局 為省城批發貨物各商起運時應責成省城稅局填發護照俾便稽征由

令各稅局 奉財政部令為工商部頒發標準器免稅護照仰免稅放行通飭遵照由

令突泉縣 為地局無人辦事致誤要公仰將近日常情形詳呈具復以憑轉呈由

令各稅局 為征收火柴特稅飭即呈領印花並發章程由

令洮南縣 為請設洮南糧食交易所一案經省委會議通時施行令仰遵照由

◎財政廳指令

令各稅局 省政府令奉委員令為關於建設特品一律免稅轉令各局由

令漁業保護局 為原訂漏完費用罰則擬改按稅捐罰款辦法應照准由

令商埠稅局 為據遼寧烟草公司呈請紙烟原料進口免稅應不准由

令洮南稅局 呈覆劉風翥抗納牲畜稅情形應飭照章補稅由



令省城稅局 爲潘海站巡官毆辱稅差縱放高貨俟函鐵路公司查辦見復由

令東豐縣長 據該縣呈覆遵照地方財政情形飭嚴催陳欠款捐並追繳各項欠款至督查員應否再行設置並俟轉飭核辦由

令商埠稅局 爲報星五手工造菸廠休業照准由

令商埠稅局 爲遠達號包銷信遠菸公司無線電等捲菸准予投稅并仰沙河稅局知照由

令洮南局 爲洮昂與四洮貨車聯運影響稅收請指示辦法指令落地征稅過路者查驗放行由

◎法規

中央法規

民國十九年關稅公債條例

本省法規

遼寧農礦廳考核各縣辦理商業註冊成績懲獎暫行規則

統計

遼寧財政廳民國十八年十月份收入計算書

遼寧財政廳民國十八年十月份支出計算表

遼寧財政廳民國十八年十一月份收入計算書

遼寧財政廳民國十八年十一月份支出計算表

遼寧省十八年十一月份各稅捐局額徵實徵比較圖

遼寧財政廳十八年九月份本廳經費支出計算圖

◎ 紀錄

遼寧省政府委員會第九五、九六、次會議紀錄

◎ 論著

我對實行所得稅之意見

張慶泰

發展中國工商業前途之各種問題

張佑堃

◎ 譯述

中國之貿易與其改善策

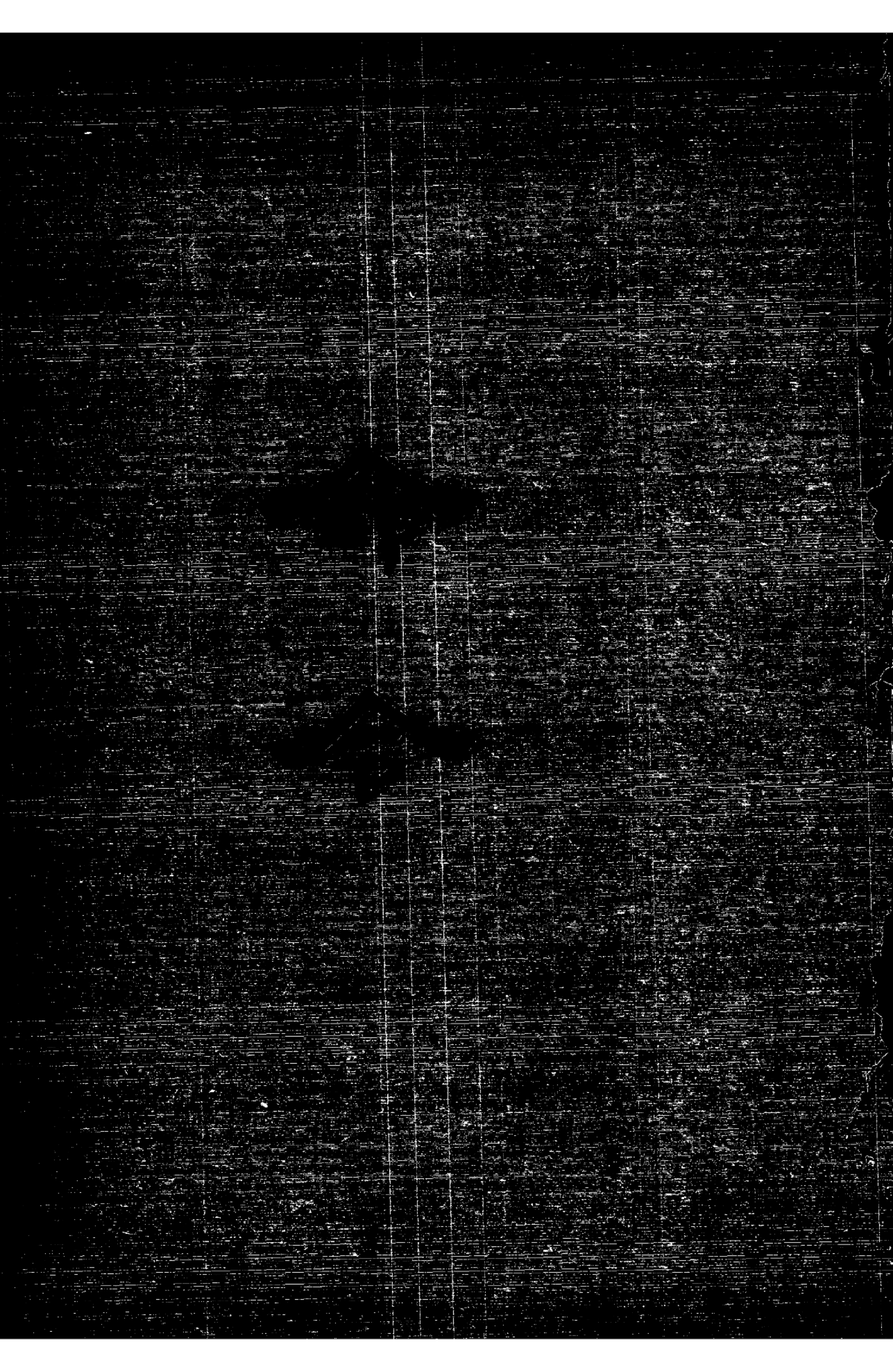
日本法學士 木村增太郎著

孫顯東譯

列國的對華經濟政策 (續)

日本 長野 廉譯











# ◎本省命令

遼寧省政府委任令

令劉紹衣

委任劉紹衣爲本府秘書處秘書此令

中華民國十九年二月八日

遼寧省政府主席

臧 式 毅

遼寧財政廳委任令第二四五號

令陳鴻顯

委任陳鴻顯爲懷德稅捐征收局稽查主任此令

令曲德伸

委任曲德伸爲懷德稅捐征收局范家屯分局主任此令

令田乃疆

委任田乃疆爲懷德稅捐征收局懷德城分局主任此令

令陶文蔭

委任陶文蔭爲懷德稅捐征收局楊大城分局主任此令

令李正心

委任李正心爲懷德稅捐征收局黑林鎮分所主任此令

命 令

令楊吉德

委任楊吉德爲懷德稅捐征收局朝陽坡分局主任此令

令強介德

委任強介德爲懷德稅捐征收局大嶺分所主任此令

令李宏模

委任李宏模爲懷德稅捐征收局五家鎮分所主任此令

令陳顯庭

委任陳顯庭爲懷德稅捐征收局八屋分所主任此令

令劉鳳才

委任劉鳳才爲懷德稅捐征收局三大家分所主任此令

令劉廣和

委任劉廣和爲懷德稅捐征收局靠山屯分所主任此令

令趙作賓

委任趙作賓爲懷德稅捐征收局太和成分所主任此令

令李振芳

委任李振芳爲懷德稅捐征收局廣興隆分所主任此令

令趙作文

委任趙作文爲懷德稅捐征收局西橋分所主任此令

令白玉祥

委任白玉祥爲懷德稅捐征收局八大泉眼分所主任此令

令韓德明

委任韓德明爲懷德稅捐征收局劉房子分所主任此令

令戴延起

委任戴延起爲懷德稅捐征收局谷屯分所主任此令

令盛振藩

委任盛振藩爲懷德稅捐征收局姚屯分所主任此令

中華民國十九年二月五日

遼寧財政廳廳長

張

振

鷺

遼寧財政廳委任令第三五八號

令李毓英

委任李毓英爲梨樹稅捐征收局總務課課長此令

令鄭殿甲

委任鄭殿甲爲梨樹稅捐征收局經征課課長此令

命 令

令李常安

委任李常安爲梨樹稅捐征收局稽查主任此令

令吳寶德

委任吳寶德爲梨樹稅捐征收局小城子分局主任此令

令王錫珍

委任王錫珍爲梨樹稅捐征收局大明屯分所主任此令

令王從新

委任王從新爲梨樹稅捐征收局一面城分所主任此令

中華民國十九年一月五日

遼寧財政廳廳長

張 振 鷺



公

續



呈文

呈省政府 爲懇請司令長官公署於發放軍餉時搭放軍界應攤公債文

呈爲懇准轉請搭放公債按月撥發以資捷便仰祈

鑒核事案奉

鈞府訓令內開查本省政府前呈具報擬定本省整理金融公債各界分配辦法並請決定施行日期一案茲奉東北政務委員會第二八二號指令內開呈暨分配表均悉此案經本會議決准予如擬分配並以十九年一月十五日爲施行期除填表所例不隸屬該省政府各機關本會逕行分別咨令外仰即遵照辦理表存此令等因奉此合即照抄呈稿及分配額數表令仰該廳遵照辦理仍將辦理情形隨時具報查核此令等因奉此遵查表列軍政界各攤債額一百萬元凡官吏月薪在一百元以上者按一成搭放三個月等語當經分別函令行政各機關自本年二月份起一體搭放在案惟查東北邊防陸海空各部隊軍官軍佐暨各軍事機關官吏月薪在一百元以上者均在搭放之列如由職廳分向各軍隊函請搭放不但手續紛繁且恐多有疏漏擬請

鈞府轉請

東北邊防軍司令長官公署每月發放軍餉時由軍需處查照搭放債款按月飭發職廳以資捷便除將各機關所需收據另文呈請轉送外所擬是否有當理合具文呈請

鑒核轉請施行謹呈二月十八日



呈東北政務委員會  
遼寧省政府

為銀行錢莊所用支票通行照章貼花情形備案文

呈為銀行錢莊所用支票擬照章貼用印花情形請

鑒案備案事竊查印花稅暫行條例所列支票一種係憑以取付款項其性質實為重要前雖曾奉部令通行緩辦乃屬一時權宜且本省情形不同究未可依為常例現查條例列載其他各種契約簿據均皆實行貼花此項票據自亦未便獨賣況當此建設伊始國用浩繁兼之印花銷數考成攸關尤應依據定章切實整理以裨稅收茲規定自本年三月一日起凡屬銀行錢莊所用支票及名稱不同而性質類似支票者均照原案每紙貼花貳分在銀行號担負不過涓滴之微而國幣收入足資壞流之助倘再設詞規避應即依例處罰除分行遵照外理合具文呈請

鑒核備案施行謹呈二月十九日

東北政務委員會  
遼寧省政府

呈省政府 為復救濟金融擇急應舉辦事項請鑒核轉行由

呈為遵將救濟金融情形呈覆

鑒核事案奉

鈞部令開案准工商部咨開為咨行事案查我國向係用銀月來金價飛漲銀價低落影響於國家經濟社會生計不堪設想本部職責所在業經擬具救濟金融臨時初步根本三項辦法提出行政會議臨時



辦法如防止交易所投機一項已由本部電令上海金業切實遵行初步辦法如關稅改征金幣一項已奉

國府明令頒布根本辦法如保障人民財產促進勞資合作便利交通運輸免除苛捐服用國貨設立國際滙兌銀行改定金本位制等除厘金一項已奉令定期裁撤外餘正分別緩急擬具議案提請議決實行惟以是項辦法現由中央主持辦理並賴各省市政府共同協助方能貫徹始終當此金貴銀賤之時考察世界趨勢惟有使我用銀之國擴充銀之用途維持銀價不至再落即爲目前唯一救濟之策擴充銀之用途惟有振興國內產業發展對外貿易實爲舉國上下全體切要之圖現因我國產業落後洋貨充斥於市場在過去二三年中提倡國貨之聲浪瀰漫全國然考查海關進出口冊十六年入超至一萬九千四百三十一萬兩十七年入超至二萬萬四百六十一萬四千兩之多瞻願前途實深危悚茲值金貴銀賤實爲提倡國貨之良好機會所望國內工廠趁此機會務擇日用必需之品趕緊製造廣爲推銷並望國內商人盡量採辦國貨運銷用金之國不惟他貨不易與我競爭且能新闢銷場獲利必厚擬請貴省政府轉飭所屬主管機關以及工商業團體設法勸導廣爲宣傳在此時期振作精神提倡國貨所收實效必較平時爲大茲擇急應舉辦事項列舉如下（一）通飭所屬工作人員一律服用國貨並勸導民衆凡服食用品均應購買國貨隨時督率主管機關會集工商部團體厲行國貨運動（二）查明各業工廠無論官營或民營均應切實整理務使出品改良產額加多不許高招貨價或有已經停閉之工廠必須設立恢復其營業（三）查明全省特產向係輸出外洋令飭主管機關設法振導其產業適有輸出



## 第 四 十 四 號

困難情形特予維護並酌量補助之(四)通令所屬各征收機關遇有商人報運國貨必須從優待遇並查明所屬地方各種附加貨捐分別緩急輕重酌令停止征收(五)凡屬本省所有農林漁牧以及礦產等原料足供世界各國之需者務使產量增加漸圖輸出尤其採有金礦應即設法採鍊開發富源以上五項均係救濟金融緊要辦法必須羣策羣力分途進行當茲金貴銀賤潮法方興未艾改進生產增加出口庶足稍遏危機事關全民經濟相應咨請貴省政府查照辦理並希將各項情形隨時見復爲荷等因准此除分行農礦廳外合行令仰該廳查照辦理具報以憑咨復此令等因奉此竊查吾國貨幣向以銀爲本位而一切日用必需品則多仰給於外國故此次銀價暴落金價飛騰物值繼長增高工商業停滯動搖凡此種種誠空前所未有國家經濟人民生計胥受莫大之打擊懲前毖後來日難爲今之計自應急起救濟厲行根本方策以圖長治久安除關於農工商礦整理各項應由農礦廳核復外謹將職廳經辦事項臚陳于下(一)東省受外人經濟壓迫最爲創鉅痛深廳長蒞任以來即力圖振興實業期塞漏卮凡係國人經營之工商各業苟有補益于民生即予豁免一切捐稅務期本省商業日形發展生產力日見增加以挽此外溢之利權(二)本省輸出外洋之特產厥爲大豆木材繭絲等品年來境內救平生產豐富凡輸出品類莫不減輕稅捐盡量維護俾資暢銷現在更當趁此金漲銀跌時機獎勵輸出以期金價回縮銀價復原(三)對於商人報運國貨本省向甚優遇凡外省運入貨物祇征百分之四之銷場稅一道此外并無其他任何附加貨捐誠以實業爲立國之本實業繁興國本自固民生自裕自今以往對於本國產業尤宜加意扶植以濟時艱所有辦理救濟金融各情形是否有當理合具文呈復

鑒核轉呈謹呈二月二十五日

呈省政府 爲核復鎮東縣呈擬軍用草價改按每畝三分徵收情形由

呈爲遵令核復鎮東縣呈擬軍用草價改按每畝三分徵收一案請

鑒核事案奉

鈞府第一百五十八號訓令內開案查前據該廳呈送擬具分配各縣軍用草價清單當經咨准 司令長官公署核復通令各縣遵照去後茲據鎮東縣長錢濟勳呈稱當經召集地方各法團士紳會議簽謂所攤數目甚爲公允惟查單列畝數爲二十七萬四千一百零五畝六分四厘欸數爲六千八百五十二元六角四分計每畝核收大洋二分五厘但全縣地畝雖有二十七萬四千餘畝之多然攷之財政局畝捐冊收入祇四分之三有奇委以歷年胡匪未靖撩荒甚多加以水潦頻仍歉收者居十之三四若按每畝二分五厘征收恐難定應攤之數不如按每畝三分征收庶幾衷多益寡可期於預算相符事關通案未便擅自增加除分呈財政廳外理合具文呈請鑒核候奉核准再行公示布告着手徵收容後稟收稟報是否有當伏候指令施行等情查該縣歉收地畝究竟爲數若干所擬每畝照三分征收是否可行畝數欸數能否相符除指令外合令該廳迅即查核具復以憑核奪此令等因奉此查此案前據分呈到廳當以該縣捐賦每年既不能十足收入此次軍草價欸擬按每畝三分徵收以資衷多益寡自係正辦應予照准仍候

省政府核示等因指令在案茲奉前因仍擬准予照辦以免短征理合具文呈請



鑒核謹呈二月二十六日

呈省政府 爲搭放債款請按月撥發文

呈爲搭放公債懇予按月撥發仰祈

鑒核事案奉

鈞府訓令內開案查本省政府前呈具報擬定本省整理金融公債各界分配辦法並請決定施行日期一案茲奉東北政務委員會第二八二號指令內開呈暨分配表均悉此案經本會議決准予如擬分配並以十九年一月十五日爲施行日期除附表所例不隸屬該省政府各機關由本會逕行分別咨令外仰即遵照辦理表存此令等因奉此合即照抄呈稿及分配額數表令仰該廳遵照辦理仍將辦理情形隨時具報查核此令等因奉此遵查表列行政界共攤債額大洋一百萬元凡官吏月薪在百元以上者按一成搭放三個月等語當經分別函令行政各機關自本年二月份起一律實行搭放在案惟鈞府暨

東北政務委員會搭放債款自應呈請按月撥發除各機關所需收據業經送請轉發外理合具文呈請鑒核並懇轉請

東北政務委員會按月撥發實爲公便謹呈二月廿一日

呈遼寧財政廳

爲擬請改按稅捐罰款辦法更定偷漏費用罰則文



呈爲原訂漏完費用罰則標準不一擬請改按稅捐罰章一律照稅額計算倍數以昭整齊而使施行仰祈

鑒核令遵事竊維漏稅罰款之規定原以懲戒奸狡防止再犯爲宗旨故必因事制宜輕重得當有伸縮權衡餘地者爲善是以本省各徵收機關所訂罰則雖有輕重之不同而其依據之標準無不歸於一律惟職局原訂偷漏船網及商船保護費并網地估徵秤用罰則均各按其漏完費用之數科以二倍以下之罰金而偷漏買賣秤用罰則又改按漏完貨價全數科以百分之二十以下之罰金一依貨價計算一依稅額標準彼此兩歧既非政令劃一之道且詳加研究買賣秤用罰款從價計算尤有不平之處試舉例以證明之譬如同一價值百元之貨一人係漏完四成秤用洋四元一人係漏完八成秤用洋八元以情節論當然漏完八成者爲重以款數論亦以漏完八成者爲多如原訂罰則對此二人之所犯同按貨價百分之二十科罰洋二十元已屬輕重不分若按所漏秤用倍數計之則漏四成者科罰二十元乃合五倍之數而漏八成者亦罰二十元僅止二倍半耳是漏數多者罰款倍數反少漏數少者罰款倍數反多更爲情罪顛倒似宜改從價爲從稅計算與保護費罰則一律以示公允再查海關罰章凡漏稅之貨物全數沒收充公鹽稅罰法除沒收私鹽外更將裝載之車馬船物充公本省稅捐定章凡漏稅者除補完正稅外另按稅額處以一倍至五倍之罰金職局原訂罰則較之上項徵收機關所定者未免失之過輕易啓奸商藐玩不足以示儆戒實有修正之必要擬請將原訂罰則一律更正凡嗣後偷漏各項船網商船保護費及網地估徵暨商販買賣秤用者均援照本省稅捐罰章除令補完費用外另按補完費用



全額科以一倍至五倍之罰金以資勸一而便伸縮再查職局原訂罰款充賞成數係以四成充賞六成歸公亦與普通辦法不符應請亦按稅捐罰章以五成充賞五成歸公俾昭一律如蒙照准擬即於奉令之日起實行所有擬改訂漏完費用罰則各緣由是否有當除逕呈省政府外理合具文呈請

鑒核令遵謹呈二月十五日

咨文

咨民政廳 為該縣隨糧帶徵穀款擬請仍按原定每地一畝現洋一分徵收查照由

為咨行事案據清原縣呈稱呈為隨糧帶徵穀款徵額擬請仍按原定每地一畝現洋一分征收以免紛亂仰祈

鑒核俯准事案查職縣前呈分報本年隨糧帶征穀款徵額一案於十八年十二月二十九日奉

鈞廳指令第三五八五號內開呈悉該縣擬隨十八年度田賦每畝帶征穀款現洋一分事尙可行應准照辦為歷年已積之穀應速變價折款以符定章仰即遵照仍候

民政廳核示此令並於同月三十一日奉

民政廳指令第一一六五二號內開呈悉查積穀折款辦法第三條規定穀款征額至多不得過田賦或正租十分之二等語是各縣帶徵此項穀款每畝積洋幾何應以田賦或正租之征額為標準茲據呈報每地一畝不分等則一律隨糧帶徵穀款現洋一分顯與前條規定未符應速按照地畝分別等則改訂



穀款征額以免偏枯而重定章至於歷年已積之穀應斟酌市價出售惟須現行呈經核准後再行變賣送號生息餘如擬辦理案據分呈並候

財政廳核示此令各等因奉此遵查田賦徵額上則地每畝應徵正賦經費現洋一角五分四厘中則地每畝應徵現洋一角一分下則地每畝應徵現洋六分六厘城則地每畝應徵現洋三分三厘核與原定每地一畝不分等則一律帶徵穀款現洋一分除城則地按照積穀折款辦法第三條之規定稍有超過外其餘上中下三則地畝雖無增高情事曩者招集會議規定收項穀款額時對於所定城則地畝穀款征額逾越標準縣長曾經慮及惟據穀款保管委員會會長委員暨地方士紳人等僉稱全境納賦各戶其上中下城各則地畝均皆有之此則多納他則減少平均計算實無偏枯之處緣經全體通過每地一畝不分等則一律隨額帶徵穀款現洋一分以昭劃一而便納戶易於了然等情在案茲奉前因現查十八年度田賦開徵已及三月帶徵穀款爲數已多倘有變更按戶找還非僅手續上大感困難即於原定本年穀款總征額亦有出入殊多窒碍擬請仍按原定每地一畝不分等則一律征收穀款現洋一分以免紛亂除歷年已積之穀另文議價呈核並分呈

民政廳外理合具文呈請

鑒核俯准示遵施行等情查該縣隨糧帶徵穀款不分等則每畝徵收現洋一分據稱平均計算實無偏枯之處况開徵已及三月如果變更非惟紛歧亦多窒碍查核情形尙屬實在應仍准按每畝現洋一分徵收除指令外相應咨請

查照此咨二月十七日

咨民政廳 爲黑山縣開闢市場所擬章程諸多不合應另行規定請查照另遵由

爲咨復事案准

貴廳咨奉

省政府令據黑山縣呈請文放西市場擬具辦法大綱暨計劃書圖等件轉咨到廳正核辦聞復准咨以黑山縣民李文斗呈請緩闢市場以恤民艱等情請併案核復等因准此查該縣收放地基開闢市場係爲地方興辦公益固屬可行惟事關人產權文放之初應詳細勘定界址秉公計劃務期發展市面不得往事紛擾乃查章程第三條內載按照徵用土地法不等給價等語核與該縣歷次查報田房價格均不相符而第四條所定放價尤覺昂貴過度以地方公共利益還之地方民衆務使各得其平方爲正辦若竟乘機擡價所有第十六條處理餘款之規定亦非所宜況事關建設尤應預定計劃書不得由籌備處任意措施所請正副零等號地基共有若干亦應補具詳圖并將放價切實核減又第五條抽籤辦法報三號者應以何種營業爲限亦未規定難免壟斷居奇之弊又第十一條征用民地另發執照辦法仍應照契稅章程辦理以免歧異再十五條規定發價時限過遲人民不堪拖累尤應另擬相當辦法至籌備處組織大綱任用多數員書過事舖張往粵經費查開闢市場本地方庶政之一應由縣長督屬進行無須另設機關巧立名目以節虛糜應將章程另行規定呈候核奪相應咨復

貴廳查照如荷贊同希即飭縣遵照爲荷此咨

第

四

十

四

號



咨農礦廳 爲藍察員薪俸應與科長同等支給請查照由  
爲咨復事案奉

貴廳咨開案據西安煤礦公司呈稱案查新頒公司章程第三第十九條財政農礦兩廳監察各一人輪流常川駐公司履行職務有月薪由董事會規定於公司付給之等因查董事會官股董事正在呈請加委商股董事當未推舉開會當需時日財政廳監察賈席珍業於十八年十二月二十五日到差鈞廳指定之監察丁濤不日亦可來安該員等應支薪俸數目擬請鈞廳會商財政廳先行規定以便支給一俟開董事會時再行追認通過等情查該公司董事會當未開會貴廳與敝廳所派監察業經到差該監察應支月薪似須先行規定俾便支付惟以公司章程規定監察常川駐礦履行職務自與兼領或遙領者不因其職責雖不及總理之繁重但無當在各科長以上若月薪過廉似不足以崇體制而專責成兼之所派監察皆係專門人才對於公司一切設施不無協助之益以敝廳意見此項監察月薪應在該公司各科長以上或與各科長畧同較爲相宜惟案關經費究應如何規定之處相應咨請查核見復以便轉令遵照等因准此查該監察員等照章既須輪流常川駐礦每月薪俸與科長同樣支給藉崇體制相應咨請

查照此咨二月十八日

咨警務處 爲核明雙山縣民人藺墨川請設之屠宰場一案仍難照准請會核主稿令遵由  
爲咨行事案准



## 民政廳咨開案奉

省政府批據蘭墨川呈擬在雙山縣設立屠宰場一案由內開呈悉據稱各節是何實情仰民政廳會同財政廳警務處查核擬辦令縣轉諭遵照抄呈錄批發此批等因奉此查此案前據該民呈請在雙山縣設立屠宰場經縣違章駁斥請轉飭准予設立以重衛生等情到廳當以所稱設立屠宰場一節如果與部章相合該縣何至駁斥究係如何實情即經批縣詳查尙未據覆茲奉前因此案既由貴廳批駁有案除分咨外相應抄呈咨說查核主稿掣銜令遵等因准此查此案前據該民呈請到廳當以各縣屠宰場向由公家設立此次若准私人組設難免壟斷把持之弊應不進行惟該縣境內如果確有設立屠宰場之必要應由縣從速籌設等因分別批示並飭縣遵辦具報在案茲准前因復查各縣屠宰牲畜均有屠宰肉捐兩項捐款爲地方歲收大宗是屠宰場一項與地方收入既有密切之關係何能任令私人組設且詳查衛生部公佈之屠宰場規則私人設場宰殺牲畜須經官署許可並無私人設立之權該民不知立法本意一再曉瀆殊屬非是所有該縣屠宰場應即由縣查照敝廳前批暨屠宰場規則趕速籌設以重衛生該民所請應難准以上所議各節

貴處如表同意希即擬具會令稿咨送

民政廳核明後轉咨敝廳以便繕正會印封發相應照抄原呈咨請

查照辦理爲何此咨二月二十六日

咨清丈局 爲李修玉地畝更正等則是否有案咨查明核辦由



咨

爲咨行事案據遼陽縣呈據縣民李修玉呈稱爲承領三陵地照等則不符碍難納賦懇請准予飭糧櫃改則更正完納課賦以免遲延國課事務民於民國十六年間承領戶股三陵中則地一段十三畝四分坐落遼陽縣十八鄉管界蘇麻堡屯原經清丈局丈放民地李兆學等共計單照二十三張彼時均按上則丈訖嗣後民於李兆學等聯名呈請改則一案業蒙奉天清丈局批准一律改爲中則檢發丈單令遼陽收價處催欸員遵照並催價各在案等因民等均照中則地畝將價一並交齊將原發單照上則均行補改中則加盖清丈局印章爲証均已領訖民於前日携帶三陵地照遵章至縣完納課賦該糧櫃聲稱等則不符碍難收稅因底冊原註上則不敢擅自更改恐生意外等情民思知原照單照註定上則後呈請批准改爲中則而丈根清丈局漏改之故因而糧冊仍照上則民萬出無奈是以來案具情懇請縣長大人准予飭糧櫃改爲中則早納課賦以免拖欠國稅實爲公便計呈送三陵地照一張等情據此當查該民地照已經清丈局更正中則蓋有戳記惟查徵糧度冊仍係上則兩不相符事關賦稅縣長未敢擅便除批示外理合檢同原照一張備文呈請鈞廳鑒核轉咨全省官地清丈局查照此項地照是否原冊漏未改正懇請核奪應予將原造副冊更爲中則以便納糧而免岐異并請指令祇遵實爲公便等情據此查該民價領地畝等則既經貴局更正并蓋有局戳當能有案可稽該縣征糧冊內等則不符是否漏未改註事關課賦未便含糊相應檢同原照咨請

財 政 月 刊



查照頒即查明見復以憑核辦至級公誼此咨

計咨送 原照一紙二月二十八日

公函

函交通委員會 爲交通界共攤債額並送條例暨分配表等件由  
逕啓者案奉

省政府訓令內開案查本省政府前呈具報擬定本省整理金融公債各界分配辦法並請決定施行日期一案茲奉東北政務委員會第二八二號指令內開呈暨分配表均悉此案經本會議決准予如擬分配並以十九年一月十五日爲施行期除附表所例不隸屬該省政府各機關由本會逕行分別咨令外仰即遵照辦理表存此令等因奉此合即照抄呈稿及分配額數表令仰該廳遵照辦理仍將辦理情形隨時具報查核此令等因奉此查表列數目交通界共攤債款大洋一百元由

貴會按照路線酌量支配至所需債票現以趕印不及業經先行印製收據暫資備用以俟債票印設再行換領除各機關所需收據由

省政府分別轉發外相應檢同條例利息表暨分配表等件函請

查照希將各路應募債款彙解過廳望速施行爲荷此致

東北交通委員會

函官銀號 爲奉省政府令爲四平街商會呈請救濟一案請查照見覆由

逕啓者案奉

省政府訓令內開奉

東北政務委員會令開准

東北邊防軍司令長官公署移送梨樹四平街市商會長胡啓文呈一件爲市面凋敝商號相繼歇業並受租界地各種影響困難情形請予維持救濟等情合抄原呈令仰該廳會同官銀號要核具覆以憑飭遵此令附抄原呈一件等因奉此查四平街市商會所請減輕各種捐稅或與站商納同等之包捐等情未未免有所悞會蓋站商之包捐係因稅局稽查難周恐有偷漏之虞故令按年包稅以免損失但此種包捐乃係專指內銷而言如所向外運銷時仍須照章納稅若以事實考之內銷貨物尙不如外銷之多國家稅收並不受若何影響該會長不明底蘊遽以減輕捐稅或與站商同納包捐爲請實屬與章不合殊難照准至請放款接濟之處就現在金融情形而論尙係維持之道惟事屬貴號主政是否可行相應抄同原呈函請

查酌見覆以便會報此致二月二十一日

函官銀號 爲函知攤募債額並請將應募債款尅速送廳由

逕啓者案奉

省政府訓令內開案查本省政府前呈具報擬定本省整理金融公債各界分配辦法並請決定施行日期一案茲奉東北政務委員會第二八二號指令內開呈暨分配表均悉此案經本會議決准予如擬分



第

四

十

四

號

配並以十九年一月十五日爲施行期除附表所例不隸屬該省政府各機關由本會逕行分別咨令外仰即遵照辦理表存此令等因奉此合即照抄呈稿及分配額數表令仰該廳遵照辦理仍將辦理情形隨時具報查核此令等因奉此查表列分配數目銀行界共攤債額大洋五百八十萬元實號計攤大洋四百萬元惟所需債票現以趕印不及業經由廳印製收據暫資備用一俟債票印竣再行換領除將收據送由

省政府分別轉發外相應檢同條例利息表暨分配表等件函請

查照希將應募債款尅速送廳幸勿推延爲荷此致二月二十一日

函各機關 爲由本年二月份起搭放公債並將債款按月解廳文

逕啓者案奉

省政府訓令內開案查本省政府前呈具報擬定本省整理金融公債各界分配辦法並請決定施行日期一案茲奉東北政務委員會第二八二號指令內開呈暨分配表均悉此案經本會議決准予如擬分配並以十九年一月十五日爲施行期除附表所例不隸屬該省政府各機關由本會逕行分別咨令外仰即遵照辦理表存此令等因奉此合即照抄呈稿及分配額數表令仰該廳遵照辦理仍將辦理情形隨時具報查核此令等因奉此查表列政界攤額大洋一百萬元凡官吏月薪在百元以上者按一成搭放三個月等語自應遵照由本年二月份起一律實行惟所需債票現以趕印不及業經由廳印製收據暫資備用俟將債票印竣再行換領除將收據呈由

省政府分別轉發外相應檢同條例暨分配表函請

查照希將

貴 暨所屬機關搭放債款按月彙解過廳爲荷此致二月二十一日

◎電文

代電洮安局 爲牲畜補征舊案碍難照准由

涇安稅局岳局長陽代電悉牲畜稅廢除補征并非免稅鄉民何得藉詞隱匿仰即詳細布告認真稽征

以裕收入所請仍照舊案辦理碍難准行財政廳養印 二月二十四日

代電 撫順 稅局 爲火柴無論前存新來均應照章征稅貼花由

撫順 稅局 局長有電悉火柴無論前存新來均應先調查箱數照章征稅貼花仰即遵照財政廳東印

二月二十四日

◎佈告

批具呈人楊星橋 呈爲復造各種菓酒請免特稅用維國貨由

呈悉該公司所製各酒均係奢侈物品無益社會所請暫免特稅一年應不進行仰即知照此批二月二十七日

批大東菸公司經理李級三 爲新出紅橋捲菸核列七等征稅通令各局知照由

呈悉查該公司新出紅橋捲菸報價核與中央登記尙屬相符應准核列七等按二十五元納稅仰即遵



章向商埠稅局請領花照以便運銷并候通令各局知照此批二月二十八日

◎部令

財政部令 爲渤海工業公司出品准繼續展免稅厘仰飭遵照由

令遼寧財政廳長

爲令行事據渤海化學工業公司呈請准予援例續展免稅期限以維實業等情經令據國定規則委員會核議具復到部本部查該渤海化學工業公司所製硫化鹼鎂粉乾遭達等工業用品前經准免稅厘三年其原案所定光稅年限截至十九年六月底屆滿該公司製品所用原料係完全利用天然產品與上海家庭工業社及化學工業社以半製品之滷塊爲原料者情形有別且其所製各種物品皆爲化學工業之原料與各工廠爲直接關係此次該公司以在免稅期內製造雖略有成效而營業尙未臻發達並擬添製鹽酸鹽酸銦兩種製品呈請一併准予繼續展免稅厘一節本部爲提倡國內工業發展起見所有該公司上項出品應即准予照案繼續免徵稅厘三年即自十九年三月一日起扣至二十二年二月底爲止以資提倡除批示外合行令仰該廳長轉飭所屬一體遵照此令一月二十四日

財政部令 爲德豐罐頭製造廠出品准免稅仰飭遵照由

令遼寧財政廳長

爲令行事據德豐罐頭製造廠呈稱本廠製造各種水菓海產等罐頭食品確係機製洋式貨物所用雙童商標業已遵章註冊請准按照機製洋式貨物稅現行辦法辦理以利行銷一案業經審核應准按照

機製洋式貨物稅辦法辦理嗣後該項出品於行銷國內時由經過第一關征收出口正稅及二五附稅各一道後免予重征稅厘運銷外洋概予免征除飭關務署轉令總稅務司遵照外合行開列該廠設立地點貨物種類以及商標等項令仰該廳長轉飭所屬一體遵照此令

計開

商廠名稱	德豐罐頭製造廠	
設立地點	總廠設烟台南鴻街分廠設青島滄口滄台路	
貨物	種類	各種水菓海產魚蝦及鷄鴨牛肉等罐頭食品
附記	商類	雙重
此案係該廠經理宋子開具呈請願並附送商標貨樣經令據東海膠海兩關監督查明由部審核照准已將原送貨樣商標轉發總稅務司並東海膠海關各一份以備查驗		

中華民國十九年一月二十四日

財政部令 為南昌電機針織廠出品准免稅仰飭遵照由

令遼寧財政廳長

為令行事據南昌電機針織廠呈稱本廠製造各種毛衫紗衫等品確係機製洋式貨物所用三象兩商



標業已遵章註冊請准按照機製洋式貨物稅現行辦法辦理以利行銷一案業經審核應准按照機製洋式貨物稅辦法辦理嗣後該項出品行銷國內時由經過第一關征收出口正稅及二五附稅各一道後免予重征稅厘運銷外洋概予免征除飭關務署轉令總稅務司遵照外合行開列該廠設立地點貨物種類以及商標等項令仰該廳長轉飭所屬一體遵照此令

計 開

商 廠 名 稱	南昌電機針織廠	
設 立 地 點	上海岳州路崇業里二二六號	
貨 種 類	各種毛衫紗衫衛生衫褲羅宋帽汗衫汗褲背心手套圍巾及男女襪子等品	
物 商 類	三象手工	
附 記	此案係該廠具呈請願並附送商標貨樣經咨准工商部查明由部審核照准已將原送貨樣商標轉發總稅務司並江海關各一份以備查驗	

中華民國十九年一月十六日

財政部令 為光華機製汽燈廠出品准免稅仰飭遵照由

令遼寧財政廳長

爲令行事據光華機製汽燈廠呈稱本廠製造各式大小懸汽燈等品確係機製洋式貨物所用紅心商標業已遵章註冊請准按照機製洋式貨物稅現行辦法辦理以利行銷一案業經審核應准按照機製洋式貨物稅辦法辦理嗣後該項出品於行銷國內時由經過第一關征收出口正稅及二五附稅各一道後免予重征稅厘運銷外洋概予免征除飭關務署轉令總稅務司遵照外合行開列該廠設立地點貨物種類以及商標等項令仰該廳長轉飭所屬一體遵照此令

計開

商 廠 名 稱	光華機製汽燈廠	
設 立 地 點	上海南成都路五〇一號	
貨 種 類	各式大小懸掛汽燈抬上汽燈手提汽燈及汽燈附件	
物 商 類	紅心	
附 記	此案係該廠代理人徐永祥具呈請願並附送商標貨樣經咨准工商部查明由部審核照准已將原送貨樣商標轉發總稅務司並江海關各一份以備查驗	

中華民國十九年一月十七日



財政部令 爲大新橡膠公司出品准免稅仰飭遵照由

令遼寧財政廳長

爲令行事據大新橡膠製品公司呈稱本公司製造橡皮套鞋確係機製洋式貨物所用如意商標業已遵章註冊請准按照機製洋式貨物稅現行辦法辦理以利行銷一案業經審核應准按照機製洋式貨物稅辦法辦理嗣後該項出品於行銷國內時由經過第一關征收出口正稅及二五附稅各一道後免予重征稅厘運銷外洋概予免征除飭關務署轉令總稅務司遵照外合行開列該設立地點貨物種類以及商標等項令仰該廳長轉飭所屬一體遵照此令

計 開

附 記	商 廠 名 稱	大新橡膠製品股份有限公司	
	設 立 地 點	上海東京路	
	貨 種 類	橡皮套鞋	
	物 商 類	如意牌	
此案係准工商部咨據該公司具呈請願並附送商標貨樣經審核照准已將原送貨樣商標轉發總稅務司並江海關各一份以備查驗			

中華民國十九年一月十八日

財政部令 為義生橡皮工廠出品准免稅仰飭遵照由

令遼寧財政廳長

為令行事據義生橡皮製物工廠呈稱本廠製造橡膠套鞋確係機製洋式貨物所用箭鼓牌商標業已遵章註冊請准按照機製洋式貨物稅現行辦法辦理以利行銷一案業經審核應准按照機製洋式貨物稅辦法辦理嗣後該項出品於行銷國內時由經過第一關征收出口正稅及二五附稅各一道後免予重征稅厘運銷外洋概予免征除飭關務署轉令總稅務司遵照外合行開列該廠設立地點貨物種類以及商標等項令仰該廳長轉飭所屬一體遵照此令

計開

附 記	商 廠 名 稱	義生橡皮製物工廠	
	設 立 地 點	上海公共租界西區戈登路檳榔路	
	貨 種 類	橡皮套鞋	
	物 商 類	箭鼓牌	
此案係該廠代理人潘序倫具呈請願並附送商標貨樣經咨准工商部查明由部審核照准已將原送貨樣商標轉發總稅務司並江海關各一份以備查驗			

中華民國十七年一月二十一日



財政部令 為華利時廠出品准免稅仰飭遵照由

令 遼遠財政廳長

為令行事據華利時廠呈稱本廠製造各種傘及傘骨傘柄確係機製洋式貨物所用三角中時商標業已遵章註冊請准按照機製洋式貨物稅現行辦法辦理以利行銷一案業經審核應准按照機製洋式貨物稅辦法辦理嗣後該項出品於行銷國內時由經過第一關征收出口正稅及二五附稅各一道後免予重征稅厘運銷外洋概予免征除飭關務署轉令總稅務司遵照外合行開列該廠設立地點貨物種類以及商標等項令仰該廳長轉飭所屬一體遵照此令

計 開

商 廠 名 稱	華利時廠	
設 立 地 點	上海老北門福佑路	
貨 種 類	傘 傘骨 傘柄	
物 商 類	三角中時字	
附 記	此案係該廠代理人潘序倫具呈請願並附送商標貨樣經咨准工商部查明由部審核照准已將原送貨樣商標轉發總稅務司並江海關各一份以備查驗	

中華民國十七年一月二十二日

財政部令 爲三民帆布織造公司出品准免稅仰飭遵照由

令遼寧財政廳長

爲令行事據三民帆布織造廠股份有限公司呈稱本公司製造各色厚薄帆布確係機製洋式貨物所用金鍾牌商標業已遵章註冊請准按照機製洋式貨物稅現行辦法辦理以利行銷一案業經審核應准按照機製洋式貨物稅辦法辦理嗣後該項出品於行銷國內時由經過第一關征收出司正稅及二五附稅各一道後免准重征稅厘運銷外洋概予征除飭關務署轉令總稅局司遵照外合行開列該公司設立地點貨物種類以及商標等項令仰該廳長轉飭所屬一體遵照此令

計開

商 廠 名 稱	三民帆布織造廠股份有限公司	
設 立 地 點	上海引翔鄉金家菴安路路黃字第九五七號	
貨 種 類	各色厚薄帆布	
物 商 類	金鍾牌	
附 記	<p>此案係該公司代理人潘序倫具呈請願並附送商標貨樣經咨准工商部查明由部審核照准以將原送貨樣商標轉發總稅務司江海關各一份以備查驗</p>	

中華民國十九年一月二十四日



財政部令 為金城織襪廠出品准免稅仰即遵照由

令遼寧財政廳長

為令行事據金城織襪廠呈稱本廠製造絲紗線襪子確係鑿製洋式貨物所用富貓牌商標業已遵章註冊請准按照機製洋式貨物稅現行辦法辦理以利行銷一案業經審核應准按照機製洋式貨物稅辦法辦理嗣後該項出品於行銷國內時由經過第一關征收出口正稅及二五附稅一道後免予重征稅厘運銷外洋概予免征除飭關務署轉令總稅局司遵照外合行開列該廠設立地點貨物種類以及商標等項令仰該廳長轉飭所屬一體遵照此令

計 開

商 廠 名 稱	金城織襪廠	
設 立 地 點	上海西門方斜路福昌里	
貨 種 類	絲紗線襪子	
物 商 類	富貓	
附 記	此案係該廠股東代表汪憲文具呈請願並附送商標貨樣經咨准工商部查明由部審核照准已將原送貨樣商標轉發總稅務司並江海關各一份以備查驗	

民國十九年一月二十四日

財政部令 為東亞罐頭公司出品准免稅仰飭遵照由

令遼寧財政廳長

為令行事據關務署案呈據東亞公司呈稱本公司製造各種水菓海產等罐頭食品確係機製洋式貨物所用壽字商標業已遵章註冊請准按照機製洋式貨物稅現行辦法辦理以利行銷一案業經審核應准按照機製洋式貨物稅辦法辦理嗣後該項出品於行銷國內時由經過第一關征收出口正稅及二五附稅各一道後免予重征稅厘運銷外洋概予免征除飭關務署轉令總稅務司遵照外合行開列該公司設立地點貨物種類以及商標等項令仰該廳長轉飭所屬一體遵照此令

計開

附 記	商 廠 名 稱	東亞罐頭公司	
	設 立 地 點	煙台廣仁路	
	貨 種 類	各種水菓海產及鷄鴨牛肉等罐頭食品	
	物 商 類	壽字	
此案係該公司具呈請願並附送商標貨樣經令東海關監督查照由部審核照准已將原送貨樣商標轉發總稅務司並飭送東海關各一份以備查驗			

中華民國十九年一月二十九日

公 牘



財政部令 為據協豐紡織公司機製棉紗准按洋式貨物稅辦法由

令遼寧財政廳長

為令行事准工商部咨協豐紡織公司稱本公司製造棉紗確係機製洋式貨物所用 飛鴻 商標業已遵章註冊請准按照機製洋式貨物稅現行辦法辦理以利行銷一案業經審核應准按照機製洋式貨物稅辦法辦理嗣後該項出品於行銷國內時由經過第一關征收出口正稅及二五附稅各一道後免予重征稅厘運銷外洋概予免征除飭關務署轉令總稅務司遵照外合行開列該公司設立地點貨物種類以及商標等項令仰該廳長轉飭所屬一體遵照此令

計開

附 記	商 廠 名 稱	協豐紡織股份有限公司	
	設 立 地 點	上海橫榔路	
	貨 種 類	棉紗	
	物 商 類	飛鴻	
此案係該公司代理人潘序倫會計師具呈請願並附送商標貨樣經工商部查明由部審核照准已將原送貨樣商標轉發總稅務司並江海關各一份以備查驗			

中華民國十九年二月四日

財政部令 為據冠益製帽廠所製出品准按洋式貨物稅辦法由

令遼寧財政廳

為令行事據冠益製帽廠呈稱本廠製造呢帽草帽確係機製洋式貨物所用冠益商標業已遵章註冊請准按照機製洋式貨物稅現行辦法辦理以利行銷一案業經審核應准按照機製洋式貨物稅辦法辦理嗣後該項出品於行銷國內時由經過第一關征收出口正稅及二五附稅各一道後免予重征稅厘運銷外洋概予免征除飭關務署轉令總稅務司遵照外合行開列該廠設立地點貨物種類以及商標等項令仰該廳長轉飭所屬一體遵照此令

計開

附 記	商 廠 名 稱	冠益製帽廠	
	設 立 地 點	上海閘北顧家灣恒業路	
	貨 種 類	呢帽草帽	
	物 商 類	冠益	
<p>此案係據代理人潘序倫具呈請願並附送商標貨樣經審核照准已將原送貨樣商標轉發總稅務司並江海各一份以備查驗</p>			

中華民國十九年二月六日



財政部令 為據大豐慶記公司製造棉紗等出品准照洋式貨物稅由

令遼寧財政廳長

為令行事據上海大豐慶記紡織公司呈稱本公司製造棉紗棉布確係機製洋式貨物所用汽球帆船  
 泰山人球人鶴大發鸚鵡童子軍商標業已遵章註冊請准按照機製洋式貨物稅現行辦法辦理以利  
 行銷一案業經審核應准按照機製洋式貨物稅辦法辦理嗣後該項出品行銷國內時由經過第一關  
 征收出口正稅及二五附稅各一道後免予重征稅厘運銷外洋概予免征除飭關務署轉令總稅務司  
 遵照外合行開列該公司設立地點貨物種類以及商標等項令仰該廳長轉飭所屬一體遵照此令

計 開

商 廠 名 稱	上海大豐慶記紡織股份有限公司	
設 立 地 點	上海閘北潭子灣	
貨 種 類	棉紗(汽球帆船人球泰山等商標)細布(汽球牌)粗布(鸚鵡大發童子軍嬉球牌)	
物 商 類	汽球帆船泰山人球人鶴大發鸚鵡童子軍嬉球等商標	
附 記	此案係該公司總經理徐維訓具呈請願並附送商標貨樣經審核照准已將原送貨樣商標 轉發總稅務司並江海關各一份以備查驗	

中華民國十九年二月六日

財政部令 為浙江省立水產品製造廠罐頭等概予免征飭屬遵照由

令遼寧財政廳長

為令行事准浙江省政府咨據浙江省立水產品製造廠呈稱本廠製造罐頭食品及具扣確係機製洋式貨物所用船牌商標業已遵章註冊請准按照機製洋式貨物稅現行辦法辦理以利行銷一案業經審核應准按照機製洋式貨物稅辦法辦理嗣後該項出品於行銷國內時由經過第一關征收出口正稅及二五附稅各一道後免予重征稅厘運銷外洋概予免征除飭關務署轉令總稅務司遵照外合行開列該廠設立地點貨物種類以及商標等項令仰該廳長轉飭所屬一體遵照此令

計開

商 廠 名 稱	浙 江 省 立 水 產 品 製 造 廠
設 立 地 點	浙 江 省 定 海 縣 大 教 場
貨 物	種 類 糟醉黃花魚 紅燒帶魚 清燉帶魚 鹹帶魚 紅燒板魚 板魚 梅魚 熏魚 墨魚 紅燒牛肉 加厘牛肉等罐頭食品及十號至二十三號之平扣圖扣花色扣等品 船牌
附 記	此案係浙江省政府查明轉行咨請核辦並附送商標貨樣經令東海關監督查照由部審核 照准已將原送貨樣商標轉發總稅務司並浙海關各一份以備查驗

中華民國十九年二月七日



財政部令 為中央織造廠製造物品行銷外洋准予免稅徵由

令遼寧財政廳長

為令行事據中央織造廠呈稱本廠製造各項絲紗毛襪確係機製洋式貨物所用種秧跳舞商標業已遵章註冊請准按照機製洋式貨物稅現行辦法辦理以利行銷一案業經審核應准按照機製洋式貨物稅辦法辦理嗣後該項出品於行銷國內時由經過第一關征收出口正稅及二五附稅各一道後免予重征稅厘運銷外洋概予免征除飭關務署轉令總稅務司照外合行開列該廠設立地點貨物種類以及商標等項令仰該廳長轉飭所屬一體遵照此令

計 開

商 廠 名 稱	中央織造廠	
設 立 地 點	上海鄞脫路三十六號	
貨 種 類	各項絲紗毛襪	
物 商 類	種秧跳舞	
附 記	此案係該廠代理人奚士書具呈請願並附送商標貨樣經茲准工商部查明由部審核照准已將原送貨樣商標轉發總稅務司並江海關各一份以備查驗	

中華民國十八年二月八日

財政部令 為百齡唱機廠出品行銷外洋概予免征由

令遼寧財政廳長

為令行事據百齡唱機廠呈稱本廠製造各式留聲機器確係機製洋式貨物所用 商標業已遵章註冊請准按照機製洋式貨物稅現行辦法辦理以利行銷一案業經審核應准按照機製洋式貨物稅辦法辦理嗣後該項出品行銷國內時由經過第一關征收出口正稅及二五附稅各一道後免予重征稅厘運銷外洋概予免征除飭關務署轉令總稅務司遵照外合行開列該廠設立地點貨物種類以及商標等項令仰該廳長轉飭所屬一體遵照此令

計開

商廠名稱	百齡唱機廠
設立地點	上海閘北寶興路協興里
貨種類	各式留聲機器
物商類	百齡牌
附記	此案係該廠代辦人沈家楨會計師具呈請願並附送商標貨樣經咨工商部查明由部審核照准已將原送貨樣商標轉發總稅務司並江海關各一份以備查驗

中華民國十九年二月十日

公 牘



財政部令 為三星棉鐵工廠出品行銷外洋概予免征由

令遼寧財政廳長

為令行事據三星棉鐵工廠呈稱本廠製造各種機器確係機製洋式貨物所用電光牌商標業已遵章註冊請准按照機製洋式貨物稅現行辦法辦理以利行銷一案業經審核應准按照機製洋式貨物稅辦法辦理嗣後該項出品於行銷國內時由經過第一關征收出司正稅及二五附稅各一道後免准重征稅厘運銷外洋概予征除飭關務署轉令總稅局司遵照外合行開列該廠設立地點貨物種類以及商標等項令仰該廳長轉飭所屬一體遵照此令

計 開

商 廠 名 稱	三星棉鐵工廠	
設 立 地 點	上海華德路引翔港	
貨 物	種 類	毛巾機織布機搖紗機擦線機經紗機緯紗機絡絲機絲紆機整經機打包 壓併機汽壓出水機鑽床邦浦汗衫機織襪機其他各種工業機及原動母機等
附 記	商 類	電光牌
此案係該廠代辦人徐永祚會計師具呈請願並附送商標貨樣照片經咨准工商部查明由部審核照准以將原送貨樣商標轉發總稅務司江海關各一份以備查驗		

中華民國十九年二月二十日

財政部令 為昇生火柴盒片廠出品行銷外洋概予免征由

令遼寧財政廳長

為令行事據昇生火柴盒片呈稱本廠製造火柴盒片確係機製洋式貨物所用昇生牌商標業已遵章註冊請准按照機製洋式貨物稅現行辦法辦理以利行銷一案業經審核應准按照機製洋式貨物稅辦法辦理嗣後該項出品於行銷國內時由經過第一關征收出口正稅及二五附稅一道後免予重征稅厘運銷外洋概予免征除飭關務署轉令總稅局司遵照外合行開列該廠設立地點貨物種類以及商標等項令仰該廳長轉飭所屬一體遵照此令

計開

商廠名稱	昇生火柴盒片廠	
設立地點	安徽涇縣西鄉章家渡地園馬村又名湖塘村	
貨物種類	各式火柴盒片	
商類	昇生	
附記	此案係該廠總經理張瑞清具呈請願並附送商標貨樣經令據蕪湖關查明由部審核照准已將原送貨樣商標轉發總稅務司並蕪湖關各一份以備查驗	

中華民國十九年二月十五日



訓令

訓令錦縣局 委員邊樹棟查報錦縣稅局師守育塗改稅票情形令交錦縣教養工廠羈押由

案查該局前呈師守育塗改稅票一案當經飭據委員邊樹棟詳查具報稱竊委員奉令飭查錦縣稅捐局呈報練習生師守育塗改稅票一案當即遵往錦縣先到文瑞成商號查閱納稅賬簿及執照與稅票存根所載數目核對確將多數改變少數報解無異此塗改之票共三張計侵占稅款奉大洋壹萬伍仟壹百四十四元嗣查師守育在一月十四日以前代理分局主任期間實有製做中山服迭次宿妓情事有妓館切結可証後到縣政府提訊師守育初供與原呈大致相同仍狡稱受主任韓文堦教唆塗改稅票並被總務課長常乾元將韓文堦其給改票字據由腰搜出焚燬等語當以一月三日稅票存根証之係在代理期間何得受人教唆其每日經手填寫之累計表當時又將侵占款數提出足証虛心已久至稱被教唆並有搜焚字據等情如果屬實杜調升石山站主任面見局長時何以不爲告發等諸理由駁請竟俯首無詞覆與韓文堦當面質對允汗顏語塞繼始自白塗改侵款之非並親寫悔過其一紙甘願將款賠償求免處罪委員審察其心術情狀委因青年見短喜愛奢華所致現雖觸法於前尙知悔過於後似不無可原前願將侵占之稅款悉數繳納應否開其自新之路理合檢同切結悔過其繳驗存根執照等件呈請廳長鑒核施行等情據此查該員身爲稅員宜如何潔己奉公以盡職責乃竟胆敢塗改稅票吞蝕稅款實屬藐法已極應即道交錦縣教養工廠羈押一年以資儆戒合行檢同稅票等件令仰該局遵照辦理具報此令二月二十八日



## 附發稅票存根繳驗五張

訓令各稅局 爲轉運捲菸辦法祇限於轉運本省各處如遇轉運出省時應將原照繳銷另領運照而各局遵照由

查運銷捲菸如到指銷地不能銷售須轉境時本廳爲謀菸商便利起見業經規定轉運捲菸辦法通令各局遵照在案惟查前領轉運辦法祇限於轉運本省各處適用如遇轉運外省時應飭菸商將運照繳查聯繳還原發照稅局註銷另領運往省外運照經局驗明方准轉運同時轉運地局亦將通知聯繳還原發稅局註銷以清手續而便稽核除分令外合仰該局即便遵照此令 二月二十八日

訓令各稅局 爲省城批發貨物各商起運時應責成省城稅局填發護照俾便稽征由

案查前准遼寧總商會函開以省城稅捐畸重對於批發商繳納銷場稅辦法請照營安兩埠辦理以恤商艱等因到廳當以省城與營安兩埠處地不同情事亦異本難照准惟維持商業起見暫准試辦但此種暫行辦法自施行後倘有妨於稅收或奸商乘機偷漏一經查出定按稅章加倍重罰或撤銷此種辦法照舊征稅業經函復並令省城商埠稅局會商妥協辦法呈報在案茲查前項辦法尙有應行研究之處蓋批發商運銷省城各種貨物在省城起運之時既准暫免銷場其指銷地點若在各縣內地市鎮自有所在稅捐局所稽征毋庸疎漏但恐由省批運落在鐵道用地內奸商隱匿不報稅局無從查知勢必黎其奸計反得巧避偷漏此曾急應計及設法預防免失稅收嗣後凡由省城批發貨物均應責成省城稅局詳細查驗填發護照以利商運一面即將通知書逕寄落地稅局查收接洽俾便稽征除分行外合



行令仰該局遵照辦理此令二月二十六日

通令各稅捐局 奉財政部令爲工商部頒發標準器免稅護照仰免稅放行通飭遵照由

爲令飭事案奉

財政部關字第一六零八八號令開爲令行事關務署案呈准工商部工業司函開查本部頒發各省度量衡標準器向北平度量衡製造所於製成後直接運往各省前請貴部填送頒發山東等十二省各縣第一批標準器免稅護照時未經叙明北平爲起運地點致送來護照均係填寫由南京運往相應將原發護照十二份送請改正擲下其第二、三、四批運送標準器免稅護照業經咨請核發並希一律填寫北平爲起運地點爲荷等情據此查工商部頒發山東等十二省各縣第一批度量衡標準器業經本部第一五三五四號訓令飭遵在案據呈請前情除將護照改正送還並分令外合行令仰該廳長知照驗明照貨相符即予免稅放行此令等因奉此查對於運送各省之度量衡標準器業經通令免徵在案奉令前因除分行外合行令仰該局即便遵照如遇此項標準器驗明貨照相符即予免稅放行此令二月二十七日

訓令 突泉縣  
安廣縣

爲地局無人辦事致誤要公仰將近日情形詳呈具復之憑轉呈由

令 突泉縣  
安廣縣

爲訓令事案查前據通遼等縣呈報地局無人負責以致應征租賦表冊無憑核辦長此以往誠恐貽誤

要公當經據情轉請

省政府照會該旅認真辦理在案茲奉

省政府指令內開呈悉候函致卓王查照飭遵并候照會達旅查照至突泉安廣兩縣係由札鎮圖三旅設局征租應由廳另案詳呈察核以便分咨各該旅查照此令等因奉此除分行外合行令仰該縣遵照查明各地局近日辦理情形有無上項情事詳呈具復以憑轉呈此令二月二十五日

訓令各稅局 爲征收火柴特稅飭即呈領印花並發章程由

案奉

省政府令開據該廳提議擬請徵收火柴特稅一案當經提出省委會第八十八次會議決議通過令廳遵照此令等因奉此查此項火柴特稅既經省委會議決通過自應遵辦現已由廳印製印花俾資應用定於三月一日實行除分令外合先檢發章程令仰該局查收遵辦並速估需印花數目備文呈領以便發給勿延此令二月二十九日

附發章程一份

遼寧省火柴特稅章程

第一條 凡在遼寧省製造火柴及由外運入者均照本章程徵收特稅

第二條 此項特稅以貼用印花徵收之

第三條 此項特稅按照火柴箱數徵收每箱貼一印花收現洋一元五角



第四條 不論何種火柴凡未貼此項印花者不准銷售

第五條 凡在本省製遺各種火柴須於裝箱時購領印花照章粘貼不得遺漏

第六條 凡由外輸入之火柴一到指銷地點即須購領印花按箱粘貼不得遺漏

第七條 此項特稅印花由本廳印製分發各稅捐局發售報解

第八條 違犯本章程第四五六條之規定者除責令補貼印花外併處以五倍之罰金

第九條 貼用印花應即塗銷如揭起復用者除責令補貼外併處以五十元以上二百元以下之罰金

第十條 改造偽造印花及代為承銷者一律處以百元以上千元以下之罰金

第十一條 無論何人舉發漏貼特稅印花及改造偽造印花者均以五成罰金提獎之

第十二條 本章程自准省政府公佈之日施行如有未盡事宜得隨時修正之

訓令洮南縣政府 為請設洮南糧食交易所一案經省委會議通過施行令仰遵辦由

令洮南縣長

案查前據該縣呈請設立糧食交易所一案當經提出省委會議並經審查會將原送章程逐條審核分別修正提經第九十五次會議決議通過施行等因合行照抄修正章程令仰該縣長即便遵照妥慎辦理隨時報查切切此令二月二十九日

計發修正章程一份

洮南糧食交易所章程

第一章 總則

第一條 本所爲暢銷農產保持利權起見特援奉海路成案設立於洮南縣城故定名曰洮南糧食交易所

第二條 本所係依據各項法令暨公司條例辦理之

第三條 本所係由洮南縣商會發起組織之

第四條 本所營業之範圍以洮南原屬之七縣區域爲限

第五條 本所存立期限定爲十年期滿得由股東會議決呈請延續之

第六條 本所除依照法令規定辦理外應受財政廳及地方官之監察並得由財政廳遣派監視員一員常川駐所監視業務

第七條 本所應按實收股款數目十分之二呈送財政廳作爲保證金俟本所營業期滿時照數領回

第八條 本所營業所獲之利息提出百分之五呈繳縣署補助地方辦理一切公益

第九條 本所之公告登載於奉天省城發刊之各種報紙但關於交易事項則在市場揭示之

第二章 股份

第十條 本所股份暫定爲現大洋十萬元作爲二千股每股五十元將來營業發達不足支配時得由股東會議決增加之

第十一條 本所股款分三期繳納第一期於開辦之前交四分之一第二期於開辦後兩月交四分之一



二第三期於開辦後四個月交四分之一

第十二條 本所收到股款四分之一時即開具存款憑條呈請縣署查驗轉報財政廳核准開始營業

第十三條 本所所招股份如有不按期繳納時以過期之翌日起將其原認股份得由他人接納如已交第一期或已交第二期即按其所繳之款折合股份但所交之數不足一股者得發還之

第十四條 本所股東以中華民國人爲限如有轉移或讓與於非中華民國之人民概作無效

第十五條 本所應用之股票用記名式由本所正副理事及常務董事簽名蓋印發行之

第十六條 本所應收第一次股款在股票未發行之先由洮南縣商會代收掣附收據以備股款交齊換領正式股票

第十七條 本所股款常年公息作爲六厘由開始營業之日起算

第十八條 本所股票分爲四種

(一)一股股票(二)五股股票(三)十股股票(四)二十股股票

第十九條 股票如有賣抵分合情事應由雙方連名聲請經本所審定允許後始予更名註冊

第二十條 股票如毀滅損失請求補發新股票時應由該失主自行發報聲明一月後無他糾葛再另覓妥保補發并須納手續費現大洋一元

第二十一條 本所每年招集股東開會期間由發通告之日起至閉會時停止更名過戶等事

第二十二條 股東之姓名字號住址及圖章均須向本所報明其有變更時亦同如遠地股東不能親

到亦應將委託代表人之姓名圖章住址報明來所本所即向該代表直接辦理如有其害由委託人自己負責

### 第三章 營業

第二十三條 本所之營業專為担保現期買賣定期買賣之履行并代辦清算事務照章收取用金損營業細則另定之

第二十四條 本所交易以左列物品為營業之目的

- (一) 元豆
- (二) 紅糧
- (三) 小米
- (四) 其他雜糧

第二十五條 經濟人在本所交易須遵守本所之規則辦理之

第二十六條 經濟人欲在本所交易須交納保金及証據金以履行其担保但限期經濟人得免繳納証據金

第二十七條 凡經紀人欲在本所交易須經本所按交易所法第十條至第十四條審查合格呈請農礦廳註冊方准按入所各種手續辦理其手續於細則內詳叙之

第二十八條 定期買賣期限以三個月為限

第二十九條 本所對於經濟人於必要時於停止其交易及其營業之權

第三十條 經濟人在本所交易應納之保証金及証據金并雙方所納之佣金應按交易事體之大小定額數之多寡由營業細則詳細規定之



第三十一條 如遇錢法有暴漲暴落本所得停止交易

第四章 組織

第三十二條 本所額定董事七名由合格股東中票選之

第三十三條 本所股東滿十股者有選董事之權滿五十股者有被選董事之權其選舉法均用記名式

第三十四條 董事任期三年監察任期一年非缺額至半數時不能補選

第三十五條 本所得設正副理事各一人常務董事二人監察員二人均由本所董事用記名投票法分別互選之

第三十六條 本所於必要時得設名譽正副理事各一人惟此項名譽理事應請地方最高級長官充任之

第三十七條 本所應設總務營業會計三股每股各設股長一人主任一人助理員若干人其數之繁簡由正副理事酌量所務情形聘任之

第三十八條 職員車馬費及所員薪金由董事會核定之

第五章 會議

第三十九條 本所會議分董事會股東會兩種而董事會又分通常會臨時會兩種以上各會之開閉均由理事長主持之但於必要時董事得請開臨時會

第四十條 董事會股東會開議時均由理事長如理事長因故不能出席時得由副理事長代理之如

副理事長亦因故不能出席則由常務董事一人代理之

第四十一條 董事會議案以全體董事過半數之列席經列席過半之通過為有效可否同數則取決於議長

第四十二條 股東會每屆會計年度招集一次臨時會如認為有開會之必要或經股東八人以上之聲請臨時招集之

第四十三條 股東會議每一人有一表決權但關於選舉時仍遵本章程三十三條所定

第四十四條 股東因事不能到會時應於會期前委託代理人通知本所但此項代理人以本所股東為限

第四十五條 股東會之議案以到會股東過半數之通過為有效可否同數時則取決於議長

第四十六條 本所所選各項職員如有違反各種法令及本所章程之行為時董事會有議決處分之權

## 第六章 結算

第四十七條 本所結賬每屆一年期滿結算一次於總收入款項中扣除各項總支外即為純益金

第四十八條 此項純益金作為百分按左列各項支配之

(一)公債金百分之十



(二)發起人利益金百分之五

(三)職員酬勞金百分之八

(四)所員獎勵金百分之七

(五)股東紅利百分之七十

第四十九條 本所於每月按照所收佣金總額提出百分之十五隨時送繳商會作為官准營業之糧

店補助費

等五十條 本所每屆會計年度應作成財產目錄借貸對照表營業報告書損益計算書公積金暨贏

餘利息分派之議案由理事長提交董事會核議至公積金之提存以達於股本總額四分之一為止不准再提亦不得無故分派

### 第七章 附則

第五十一條 本章程未盡事宜悉遵公司條例股份有限公司之規定暨省政府頒布之交易保證所

各章程辦理之

第五十二條 本章程經財政廳核准即為有效如有變更時亦同

### ◎指令

令各稅捐局

省政府令奉委員會令為關於建設物品一律免稅轉令各局由

案奉

省政府令開案查前據建設廳呈爲遵令核議財政部限制免稅過嚴恐多窒碍一案到府當經轉呈并指令知照在案茲奉

東北政務委員會指令內開呈悉查此案前據吉江兩省政府呈復到會經會議決所有遼吉江三省關於建設物品材料凡不屬於私人營利者均應一律免稅當經分咨

行政院查核見覆在案據呈前情仰即轉飭知照此令等因奉此合行令仰該廳知照此令等因奉此除分令外合行令仰該局遵照此令二月十五日

令漁業保護局

爲原訂漏完費用罰則擬改按稅捐罰款辦法應照准由

呈悉應准如利辦理并候

省政府核示此令二月十五日

令商埠稅捐局

爲據遼寧烟草公司呈請紙烟原料進口免稅應不准由

呈悉查紙菸進口原料向無免稅辦法該公司只圖利己不念國稅所請碍難照准仰即轉飭知照單存

此令二月十五日

令洮南稅局



呈覆劉鳳翥抗納牲畜稅情形應飭照章補稅由

呈悉劉鳳翥牧畜二百餘匹除使用及出賣已稅者不計外其賣與高錫候馬駒廿五匹並賣與吳姓大馬十六匹隨帶馬駒六匹既無稅票可稽顯係偷漏無款應飭照章補稅勿任狡飾至賣與陸軍一旅大馬廿五匹二十旅大馬三十四匹乃竟未稅出售亦屬不合况軍用馬匹例應由購買部隊呈請 長官公署發給軍用護照並經本廳核准方得免徵該民所稱顯係欺人之談亦應飭令補稅以符定章仰即遵照辦理並將辦理情形具報此令二月廿日

令省城稅局

為瀋海站巡官毆辱稅差縱放商貨候函鐵路公司查辦見復由

兩呈均悉巡查劉恒國檢驗商運貨物乃係應辦公務瀋陽車站丁巡官劉勇票員等何得謔為擾亂秩序曠警羣毆妄行羈押致將商貨放走借端生事跡近故縱實屬不合現該巡查既已釋回候函瀋海鐵路公司查復核辦並嚴禁路警嗣後不得再有此種越軌行為以重法紀仰即知照附件存此令二月二十五日

令東豐縣長

據該縣呈覆遵照地方財政情形飭嚴催陳欠畝捐並追繳各項欠款至督查員應否再行設置并應轉咨核辦由

呈悉仰仍遵照前令督同財政局嚴切催收陳欠畝捐以裕公款並將特別管束所等所欠款項從速分

差繕清追繳俾清欠賬至區村調查員該縣既當存在並未裁撤重他縣分當亦設置如故惟各縣區長早經裁撤村政一項近又另有規定是從前所設之區村調查員核與現時情形已無存在之必要但事關民政究竟應否再行設置應轉咨

民政廳查核通令飭遵此令二月廿六日

令商埠稅局

爲報星五手工造菸廠休業照准由

呈悉該星五手工造菸廠營業賠累呈請休業既不拖欠稅款應予照准惟應不時抽查該廠有無移地私裝情形以免偷稅此令二月廿六日

令商埠稅局

爲遠達號包銷信遠菸公司無線電等捲菸准予投稅并仰沙河稅局知照由

呈暨抄結均悉查信遠公司運銷大連捲菸既由遠達號負責代繳大連市稅証以外以駐滬辦事處所發通知爲憑除銷安東一帶捲菸歸福裕號負責外其餘運銷東北各處捲菸均歸遠達號負責納稅仰即知照并候令行沙河稅局知照抄結存此令二月廿六日

令洮南局

爲洮昂與四洮貨車聯運影響稅收請指示辦法指令落地征稅過路者查驗放行由

呈悉查江省運來糧貨如在洮南落地自應比照土產糧貨征收稅款如由江運至關內各地係屬過路性質非落地銷售可比自無收稅之理應予查驗放行仰即遵照此令二月廿六日

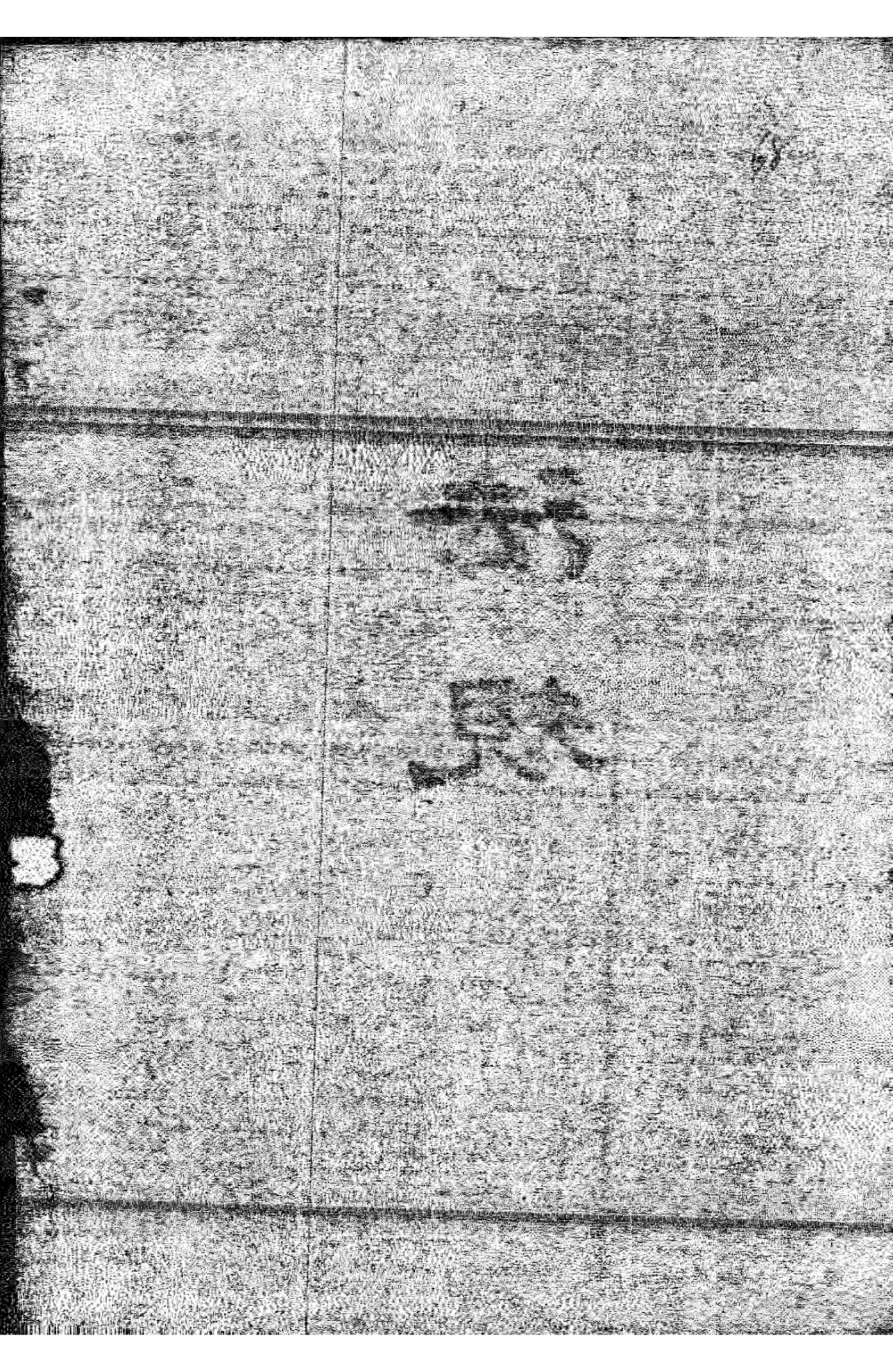


公 牘











# ◎中央法規

## 民國十九年關稅公債條例

- 第一條 財政部爲換回國民政府十六年整理湖北金融債票起見發行公債二千萬元以關稅收入爲担保定名爲民國十九年關稅公債
- 第二條 本公債定於十九年一月發行
- 第三條 本公債利率爲週年八厘
- 第四條 本公債每年付息兩次以六月三十日及十二月三十一日行之
- 第五條 本公債自民國十九年六月起用抽籤法分十年償還每年抽籤兩次每年抽還總額二十分之一計一百萬元至民國二十八年十二月底止本息全數清償
- 前項抽籤定於每年六月一日及十二月一日舉行即於該月底開始付款
- 第六條 本公債應還本息由財政部指定在關稅增加收入項下照撥特命令總稅務司依照還本付息表所載數目於每月二十五日撥交中央銀行列收基金保管委員會戶賬備付到期本息
- 第七條 本公債按照票面十足發行
- 第八條 本公債定爲無記名式
- 第九條 本公債票面定爲萬元千元百元三種
- 第十條 本公債得隨意買賣抵押凡公務上須交納保證金時得作爲担保品並得爲銀行之保證準



備金

第十一條 對於本公債如有損毀信用之行為依法懲治

第十二條 本條例自公布之日施行

民國十九年關稅公債還本付息表

第四十四號

年	月	還本數	付息數	本息總數
十九	六	1,000,000	800,000	1,800,000
	十二	1,000,000	850,000	1,850,000
二十	六	1,000,000	910,000	1,910,000
	十二	1,000,000	970,000	1,970,000
二十一	六	1,000,000	1,030,000	2,030,000
	十二	1,000,000	1,100,000	2,100,000
二十二	六	1,000,000	1,170,000	2,170,000
	十二	1,000,000	1,250,000	2,250,000
二十三	六	1,000,000	1,330,000	2,330,000
	十二	1,000,000	1,420,000	2,420,000
二十四	六	1,000,000	1,510,000	2,510,000
	十二	1,000,000	1,610,000	2,610,000
二十五	六	1,000,000	1,710,000	2,710,000

二十	1,000,000	200,000	1,200,000
二十六	1,000,000	250,000	1,250,000
二十	1,000,000	100,000	1,100,000
二十七	1,000,000	100,000	1,100,000
二十	1,000,000	100,000	1,100,000
二十八	1,000,000	20,000	1,020,000
二十	1,000,000	50,000	1,050,000
共計	10,000,000	2,100,000	12,100,000

### ◎本省法規

遼寧農礦廳考核各縣辦理商業註冊成績懲獎暫行規則

第一條 凡各縣縣長辦理商業註冊成績悉依本規則之規定考核之

第二條 凡辦理成績優良者加以獎勵其方法如左

一 嘉獎

二 記過

三 記大功

第三條 凡辦理成績不佳者加以懲戒其方法如左

一 申誡



- 二 記過
- 三 記大過

第四條 各縣長辦理商業註冊有左列各款情事之一者由農礦廳酌量情節之輕重依照本規則第

二條之規定分別獎勵之

一 關於商業註冊事宜毫無錯誤者

二 關於商業註冊各項冊報暨應解款項毫無延誤者

三 自本年十月份起每屆三個月將全境所有已經設立之商業辦理註冊達總數二分之

一並於六個月內辦理完竣者

第五條 各縣長辦理商業註冊有左列各款情事之一者由農礦廳酌量情節之輕重依照本規則第

三條之規定分別懲戒之

一 對於商業辦理不力者

二 關於商業註冊冊報及款項延不報解者

三 自本年十月份起每屆三個月所有全境已經設立之商業註冊尚未及總數三分之一

第六條 各縣長辦理商業註冊之成績每三個月考核一次至六個月總核一次

第七條 凡記功三次者爲一大功記過三次者爲一大過功過於每三各月考核時准予互相抵銷但

有舞弊行爲者另行依法懲處不在此限

第八條 考核之結果記大功三次者由廳轉請

省政府酌予升等或須給獎章記大過三次者轉請降等或減俸

第九條 考核成績時如各縣長到任不及一月者不適用本規則之規定

第十條 本規則未盡事宜得隨時提請修改之

第十一條 本規則自省政府委員會議決公布之日施行

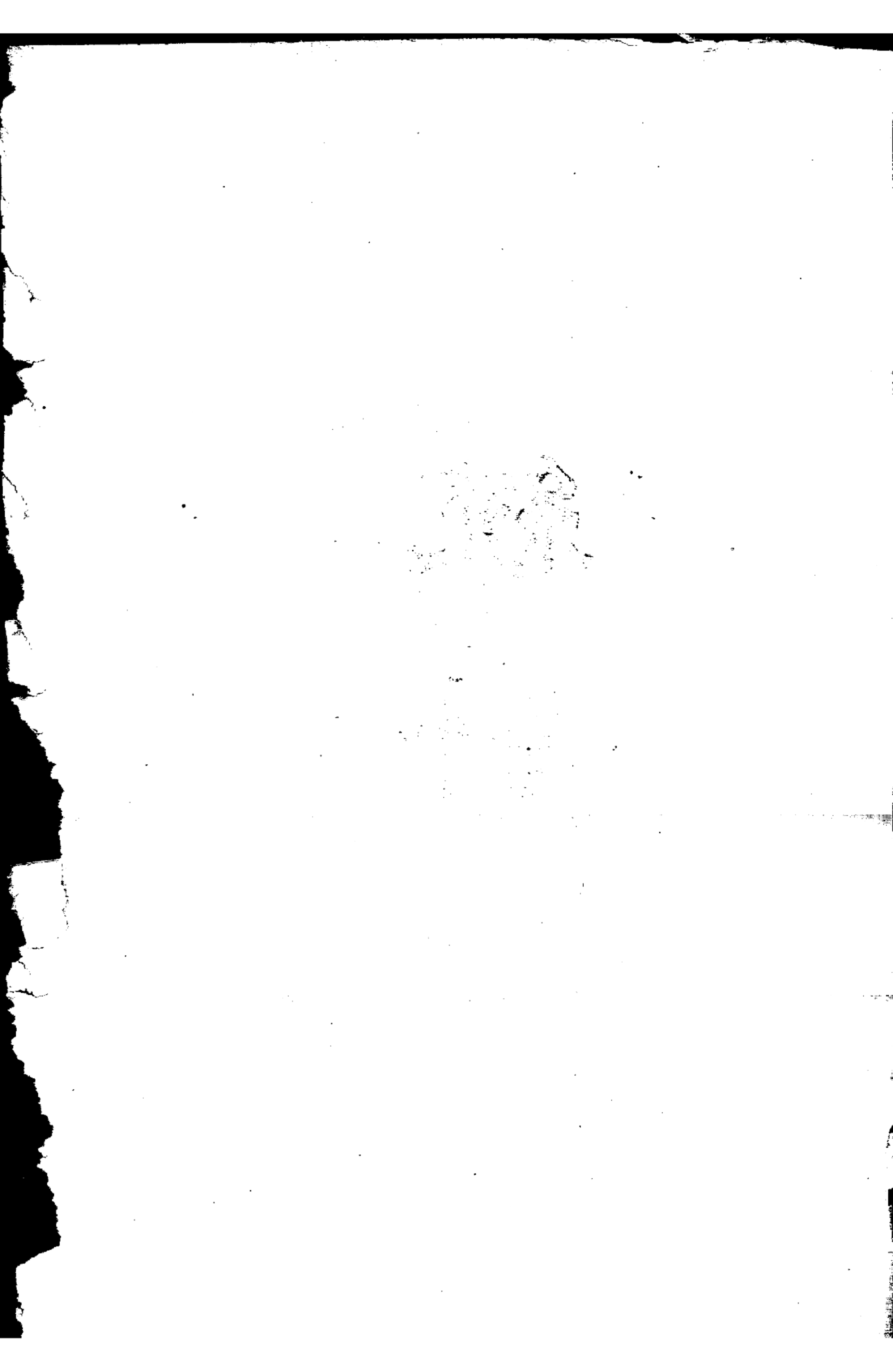




75  
統

計





遼寧財政廳民國十八年十月份收入計算書

國家歲入經常門

科	目	摘要	本月份實收數	各種分配數
第一	第一款田賦		一三五三	
第一	第一項租課		一三五三	
第二	第二款貨物稅		四三八一七	
第一	第一項統捐		四三八一七	
第三	第三款正雜各稅		七二、五六二〇五	
第一	第一項牙稅		一二、七九〇〇〇	
第二	第二項當稅		六五〇〇〇	
第三	第三項酒稅		五五、三八八六九	
第四	第四項郵包稅		二、一二三三一	
第五	第五項剪課正款		六一一〇五	
第六	第六款雜收入		三六三、六九八六七	
第一	第一項辦公金		八〇〇〇	
第二	第二項牙帖稅		八八六六四	
第三	第三項各局票費		一四、〇一七九一	



第 四 十 四 號

財政廳民國十八年十月份收入計算書

第四項契紙費	四三二四八
第五項工本	一、四〇三〇〇
第六項剪課票費	一一四〇
第七項剪照費	四一〇〇
第八項剪課票費	六八
第九項雜捐	三四六、八二五五六
以上共入定價大洋	四三五、七一二四二
第一款田賦	六四、四三〇、二八八九四
第一項捐	六三、九六六、八七四六九
第二項地丁	三五六、三四五〇五
第三項租課	一〇〇、九四四五九
第四項稅	六、一二四六一
第三款正雜各稅	二、九七〇、五五〇八一
第一項契稅	一、一三一、五五一一七
第二項酒稅	一、八二三、六四二二七
第三項帖稅	七、二〇〇〇〇
第四項雜稅	八、〇七六三七

第五項槍 印 捐	九〇〇〇
第六款雜 收 入	三四一、六七六九七
第一項契 紙 費	二四、三五五二〇
第二項各 局 票 費	五五、一一三二〇
第三項工 本	七四、八六〇〇〇
第四項田 賦 經 費	三二、二四四六六
第五項田 賦 票 費	三一、八二六六六
第六項剪 課 票 費	四〇一〇五
第七項租 課 票 費	三一三五〇
第八項租 課 經 費	二、一四〇四三
第九項牙 帖 費	五七六〇〇
第十項自 治 豬 捐	四、九五〇〇〇
第十一項自 治 穀 捐	一九四九二
第十二項自 治 捐 款	六七、〇六七一〇
第十三項自 治 雜 捐	四七、三六八五〇
第十四項自 治 銅 收	二六五七五
以上共入奉大洋	六七、七四二、五一六七二



第 四 十 四 號

國家歲入臨時門

科	目	摘	要	本月分實收數	各種分配數
第一	款田	賦		七五三三二	
第一	項荒	熟	經費	二七七六一	
第二	項荒	熟	照費	四三〇七一	
第三	項墾	務	地價	四五〇〇	
第三	款雜	收	入	一〇〇、六八一〇一	
第一	項違	警	罰款	八五六六四	
第二	項行	政	罰款	六四五五〇	
第三	項經	費	節餘	四九〇〇	
第四	項各	局	罰款	三一八〇三	
第五	項畝	捐	罰款	三一八九	
第六	款移	入	同年度款	九八、七七九九五	
		以上	入定價大洋	一〇一、四三四三三	
第一	款田	賦		一四二、五九三一〇	
第一	項荒	熟	地價	二二、五〇〇〇〇	
第二	項熟	荒	經費	二、三〇九八五	

財 政 月 刊

第三項	荒熟照費	二、四六三八五
第四項	餘荒地價	九四、七三九五五
第五項	冊照費	一一〇〇〇
第六項	工本	一七、三四〇〇〇
第七項	餘荒補平	三、一二九八五
第二款	官產收入	三六、九〇五七三
第一款	官產股收入	三六、九〇五七三
第三款	雜收入	一、七八六、三六〇四〇
第一項	各局罰款	一、六八三、七六〇〇五
第二項	雜捐罰款	一、九〇一〇五
第三項	行政罰款	七五〇〇〇
第四項	違警罰款	四五九〇〇
第五項	契稅罰款	二、三〇四〇〇
第六項	租課罰款	一一、四一五一三
第七項	畝捐罰款	二八、九二九四〇
第八項	剪課罰款	一九九八〇
第九項	田賦罰款	五六、六四一九七



第 四 十 四 號

		以上入奉大洋		一、九六五、八五九二二	三
地方歲入經常門					
科	目	摘	要	本月份實收數	各種分配數
第一	款捐	稅		七、九六七、五六〇七一	
	第一項酒	特	稅	八六、〇二二二〇	
	第二項酒	特	稅	三〇八、〇五七五七	
	第三項紙	菸	特	稅	一、五四一九三
	第四項牲	畜	稅	七、五六九、九七四二八	
	第五項雜	捐	提	成	一、九六四七二
	以上入奉大洋			七、九六七、五六〇七一	
第一	款捐	稅		二、〇二九八三	
	第一項首	飾	捐	一、〇九〇〇〇	
	第二項酒	特	稅	九三九八三	
	以上共入定價大洋			二、〇二九八三	
地方歲入臨時門					
科	目	摘	要	本月份實收數	各種分配數
第一	款雜	收	入	一二七、一二九九五	







遼寧財政廳民國十八年十月份支出計算表

國家歲出經常門

類 別	機 關	實 發 款 數	附 記
第一類 外交費	第一款 遼寧交涉署	四、八五二二〇	經費
	第二款 新民縣	一一〇〇〇	全
	第三款 遼源縣	五〇六一〇	全
	第四款 安東縣	一六六〇〇	全
	第五款 瀋陽縣	一六八七〇	全
	第六款 遼源縣	七二二二五	全
	第七款 營口縣	四〇七六〇	全
	第八款 鐵嶺交涉局	六五〇〇〇	全
	第九款 開原縣	九五〇〇〇	全
	第十款 西豐縣	一〇〇〇〇	全
	第十一款 通化縣	一〇〇〇〇	全
	第十二款 海龍縣	二〇〇〇〇	全
	第十三款 安東交涉署	四、二八八〇〇	全
	第十四款 懷德縣	三二〇〇〇	全

財政廳民國十八年十月份支出計算表



財政廳民國十八年十月份支出計算表

第二類 教育費 第一 款 東 北 大 學	九八、七七九九五經費
第三類 財政費 第一 款 台 安 局	一、〇七六五〇九月經費
第 二 款 鐵 嶺 局	一、八三四〇〇全
第 三 款 開 原 局	二、六一八五〇全
第 四 款 興 城 局	九一四五〇全
第 五 款 商 埠 局	二、三二四五〇全
第 六 款 岫 岩 局	一、〇七二〇〇全
第 七 款 懷 德 局	三、一九六五〇全
第 八 款 新 賓 局	一、三三四五〇全
第 九 款 北 鎮 局	九九二〇〇全
第 十 款 財 政 廳	二、七〇三〇〇辦理捲菸統稅費
第 十 一 款 西 豐 局	一、七四二五〇經費
第 十 二 款 遼 陽 局	二、七五七〇〇全
第 十 三 款 木 植 局	一、一七六五〇全
第 十 四 款 瞻 榆 局	一、三三九〇〇全
第 十 五 款 錦 縣 局	三七二五〇全
第 十 六 款 梨 樹 局	二、六二三〇〇全

第十七款	木溪局	一、五〇七〇〇	全
第十八款	通遼局	四、九〇五〇〇	全
第十九款	呂圖局	一、九九四〇〇	全
第二十款	法庫局	二、四二一〇〇	全
第二十一款	復縣局	三、八〇一二八	全
第二十二款	清原局	一、三一四五〇	全
第二十三款	長甸局	二、七二〇〇〇	全
第二十四款	柳河局	一、五八四〇〇	全
第二十五款	盤山局	一、六六九〇〇	全
第二十六款	西安局	四、〇三六〇〇	全
第二十七款	錦西局	一、〇一五五〇	全
第二十八款	彰武局	一、八六四〇〇	全
第二十九款	沙河局	五、二四〇〇〇	全
第三十款	新民局	一、八一五〇〇	全
第三十一款	洮南局	三、二五七〇〇	全
第三十二款	開通局	一、七五六〇〇	全
第三十三款	黑山局	一、五四二五〇	全

財政廳民國十八年十月份支出計算表



財政廳民國十八年十月份支出計算表

第一類 財政費第一 款 昌 圖 局	第三十四款 安 廣 局	一、五二九〇〇	同
	第三十五款 遼 源 局	一、五四四〇〇	同
	第三十六款 桓 仁 局	一、二五二〇〇	同
	第三十七款 通 化 局	一、三五七五〇	同
	第三十八款 蓋 平 局	一、七五二五〇	同
	第三十九款 金 川 局	一、六八九〇〇	同
	第四十款 輯 安 局	一、〇四〇〇〇	同
	第四十一款 突 泉 局	七〇七〇〇	同
	第四十二款 莊 河 局	二、九四四〇〇	同
	第四十三款 安 圖 局	六八三五〇	同
	第四十四款 康 平 局	二、五九三〇〇	同
	第四十五款 臨 江 局	二、七七一〇〇	同
	第四十六款 鳳 城 局	六、一七七〇〇	同
	第四十七款 濼 安 局	二、九六七三〇	同
第四十八款 東 豐 局	一、八六四五〇	同	
以上共出定價大洋	二二二、七七四三八	同	
一九六、三八九六九	蒙旗津貼		

國家歲出臨時門		類 別 機 關	實 發 款 數	附 記
第一類	教育費	第一款 東 北 大 學	二四、五五二五	二上學期臨時費
第二類	特別支出	第一款 梨 樹 局	三一、一一六	誤解捲菸稅費
		第二款 錦 縣 局	一〇、六三	同
		第三款 同	三、二七三	〇九誤解捲菸運照費
		第四款 海 城 局	二九、三〇	〇誤解捲菸稅罰金
		以上共出定價大洋	二八、一七六	〇
第一類	特別支出	第一款 撫 順 局	七三、〇〇	〇誤解酒特稅罰金
		第二款 商 埠 局	三、三五一	五六誤解捲菸稅罰款
		第三款 沙 河 局	九二、五二三	六四同
		第四款 省 城 局	二、七六六	〇〇同
		第五款 興 城 局	四四、〇〇	〇同

財政廳民國十八年十月份支出計算表



第 四 十 四 號

地方歲出經常門		以上共出奉大洋	九八、七二二〇
類 別 機	關 實 發 款 數 附 記		
第一類 教育費 第一款 東北蒙旗師範附屬小學	一、八〇二〇〇 經費		
第二款 東北蒙旗師範	一〇、一二三八〇 同		
第三款 文 湖 閣	二〇五〇〇 同		
第四款 教 育 廳	二七、二八二〇〇 留學費		
第五款 省立圖書館	四、一二三〇〇 同		
第六款 第二小學	五、八一〇四〇 同		
第七款 第一工科	一二、三六三三〇 同		
第八款 第三小學	八、四八四三〇 同		
第九款 第一工科職業學校	一、九八四五〇 同		
第十款 第四小學	七、四九三八五 同		
第十一款 第一農科高級中學	七、七七六〇〇 同		
第十二款 第四小學附屬商科職業	四、一一七五 同		
第十三款 第一農科職業學校	三、一五〇〇〇 同		
第十四款 第一高中	一二、四三三八六 同		

第十五款	第五小學	六、〇二四六〇	同
第十六款	第七小學	五、二二八五五	同
第十七款	第八小學	二、六一〇九〇	同
第十八款	第三師範	一、五七八四〇	同
第十九款	第二初中	七、二六一二〇	同
第二十款	第三師範附屬小學	四、八七〇一〇	同
第二十一款	第一小學	七、一二三九五	同
第二十二款	第十小學	三、三一八三〇	同
第二十三款	第三高中	八、二二八七〇	同
第二十四款	第九小學	三、〇一四一〇	同
第二十五款	第二工科	二四、一七七七〇	同
第二十六款	第二工科職業學校	四、三三二七〇	同
第二十七款	第一師範	一〇、八〇九〇〇	同
第二十八款	第一師範附屬小學	六、二三五二〇	同
第二十九款	師範專修科	四、八八九二五	同
第三十款	第一女子工科職業學校	九、三三三二〇	同
第三十一款	第二高中	三、九一七五二	同



財政廳民國十八年十月份支出計算表

第三十二款	第六小學	四、九六四四〇	同
第三十三款	女子師範	六、三八九一〇	同
第三十四款	女子中學	七、九四一六〇	同
第三十五款	女子小學	六、一九〇二〇	同
第三十六款	女子蒙養學校	一、二〇四二〇	同
第三十七款	第一初中	五、九〇五二六	同
第三十八款	第一商科高中	一二、〇六九九〇	同
第二類 農商費	第一款 商埠局	一四、三七四五〇	經費
第二款	省城商埠局兼營湖 盧島商埠局	一、八七〇五〇	同
第三類 內務費	第一款 民政廳	八、四七六〇〇	經費
第二款	省政府	三三、九二〇〇〇	同
第三款	省會安公局	八一、五九二八〇	同
第四款	省會公安局衛生隊	八、六六四三〇	同
第五款	復縣	一、三〇三三〇	同
第六款	遼源縣	三、二四四五〇	同
第七款	綏中縣	一、一八一五〇	同
第八款	鐵嶺縣	二、四〇六六〇	同

第九款	滎陽縣	一、一〇三三〇	全
第十款	新民縣	一、一〇三三〇	全
第十一款	開通縣	八五三七〇	全
第十二款	蓋平縣	一、一〇三三〇	全
第十三款	遼陽縣	一、一〇三三〇	全
第十四款	開原縣	一、〇三一五〇	全
第十五款	營口縣	二、二〇六六〇	全
第十六款	海城縣	一、〇三一五〇	全
第十七款	鳳城縣	一、一八一五〇	全
第十八款	彰武縣	一、七〇七四〇	全
第十九款	安東縣	一、三〇三三〇	全
第二十款	磐山縣	八五三七〇	全
第二十一款	興城縣	一、〇三一五〇	全
第二十二款	梨樹縣	一、〇三一五〇	全
第二十三款	東三省博物館	一、四〇四〇〇	全
第二十四款	遼源縣	一、六二六一〇	全
第二十五款	開通縣	四七五八〇	補助警察費

財政廳民國十八年十月份支出計算表



財政廳民國十八年十月份支出計算表

第二十六款	台安縣	八五三七〇	經費
第二十七款	昌圖縣	二、二〇六〇	同
第二十八款	雙山縣	一、七〇七四〇	同
第二十九款	本溪縣	一、一八一五〇	同
第三十款	北鎮縣	二、二一三〇〇	同
第三十一款	通遼縣	九三三七〇	同
第三十二款	遼中縣	八五三七〇	同
第三十三款	黑山縣	一、〇三一五〇	同
第三十四款	招待班禪事務處	四、五〇〇〇	同
第三十五款	高等警官學校	一〇、〇四四四〇	同
第三十六款	遼河水上公安局	四、六六二五〇	同
第三十七款	康平縣	八五三七〇	同
第三十八款	西豐縣	一、一八一五〇	同
第三十九款	清原縣	八五三七〇	同
第四十款	錦西縣	八五三七〇	同
第四十一款	岫巖縣	八五三七〇	同
第四十二款	贛榆縣	一、八〇七四〇	同

第四十三款	寬 甸 縣	二、〇六三〇〇	全
第四十四款	瞻 榆 縣	八四七六〇	補助警察費
第四十五款	東 豐 縣	二、〇六三〇〇	經費
第四十六款	新 賓 縣	一、〇三一五〇	全
第四十七款	通 志 館	一、七四五〇〇	全
第四十八款	公安管理處	一一、七八八〇〇	全
第四十九款	輝 南 縣	八五三七〇	全
第五十款	義 縣	一、〇三一五〇	全
第五十一款	金 川 縣	九一一七〇	全
第五十二款	公 安 隊	三、七四八〇〇	全
第五十三款	輝 南 縣	三四五六〇	補助警察費
第五十四款	建 設 廳	八、六九一一〇	經費
第五十五款	莊 河 縣	二、〇六三〇〇	全
第五十六款	桓 仁 縣	八五三七〇	全
第五十七款	錦 縣	二、四〇六六〇	全
第五十八款	鴨潭兩江水上公安局	一二、二八六四〇	全
第五十九款	安奉鐵路公安局	三、二三五〇〇	全



財政廳民國十八年十月份支出計算表

第六十款	招待班禪事務處	九、五四八五〇	全
第六十一款	通化縣	八五三七〇	全
第六十二款	西安縣	二、〇六三〇〇	全
第六十三款	洮安縣	八五三七〇	全
第六十四款	洮南縣	一、一〇三三〇	全
第六十五款	柳河縣	一、一〇三三〇	全
第六十六款	洮安縣	四七五八〇	補助警察費
第六十七款	輯安縣	一、一〇三三〇	經費
第六十八款	長白縣	八三一五〇	全
第六十九款	全	四七五八〇	補助警察費
第七十款	海龍縣	二、二〇六六〇	經費
第七十一款	撫松縣	九八五七〇	全
第七十二款	安圖縣	二、六九三一〇	全
第七十三款	安廣縣	一、四三七四〇	全
第七十四款	洮南縣	四八五八〇	俸給
第七十五款	鎮東縣	五六三五〇	全
第七十六款	突泉縣	一、〇七五〇〇	全

地方歲出臨時門

類 別	機 關	實 發 款 數	附 記
第一類 內務費	第一款 招待班禪事務處	一三二〇〇	班禪引轅房租
	第二款 東北荒務局	八〇〇〇	郵金
	第三款 招待班禪事務處	二、〇〇〇	臨時費
	第四款 安奉鐵路公安局	七五〇	郵金
	第五款 建設廳	三、〇二七七	九購置測量儀器款
	第六款 省會公安局	一六三六	九渾河泛濫救護用款
第二類 特別支出	第一款 安東縣	四二〇〇	經理官房租經費
第四類 財政費	第一款 財政廳	一七、五二〇〇	俸給
	第二款 全	六、五四〇〇	辦公雜費
第五類 司法費	第一款 高等法院檢察處	一〇、九七〇九	九補助經費
以上共出定價大洋		五八九、七三三八	八
	第七十七款 安廣縣	二、六八三一	〇經費
	第七十八款 突泉縣	一、八三九四	〇同
	第七十九款 省政府	一、七三五七	〇款丁祀孔典禮費
	第八十款 省會公安局教養工廠	八三三五	〇補助費



第 四 十 四 號

財政廳民國十八年十月份支出計算表

	第 二 款 蓋 平 局		三三五〇	誤解捲菸變價款
第三類 商農費第 一 款 省城商埠局	第 二 款 省城商埠局兼濟局	五、六五六五〇	〇	臨時費
第 三 款 西安煤礦公司	第 三 款 西安煤礦公司	五〇、〇〇〇〇	〇	資本
以上共出定價大洋	以上共出定價大洋	六二、三七九四八	八	
第一類 特別支出第 一 款 開 原 局	第 一 款 開 原 局	三六三七五	〇	誤解捲菸變價充公
第 二 款 省 城 局	第 二 款 省 城 局	四、四五四五	六	誤解捲菸稅
第 三 款 同	第 三 款 同	二、四八五〇	〇	誤解捲菸統稅罰金
第 四 款 同	第 四 款 同	五、八五六、四九七五	〇	移出同年度款
以上共出奉大洋	以上共出奉大洋	五、八六三、七〇〇八	一	

遼寧財政廳民國十八年十一月份收入計算書

國家歲入經常門

科	目	摘要	本月份實收數	各種分配數
第一	款田賦		二〇二九	
第一	項租課		二〇二九	
第二	款貨物稅		二、八九九七〇	
第一	項統捐		二、八九九七〇	
第三	款正雜各稅		一六〇、六〇一七八	
第一	項牙稅		二四、三六五六四	
第二	項當稅		八〇〇〇〇	
第三	項酒稅		一三四、六五六〇九	
第四	項剪課		五一〇〇五	
第六	款雜收入		二七、二五〇〇二	
第一	項當舖帖費		八八〇〇	
第二	項牙帖費		一、九六七八九	
第三	項各局票費		二〇、九一八三七	
第四	項契紙費		一、〇三九一二	



第 四 十 四 號

財政廳民國十八年十二月份收入計算書

第五項工本	三、〇〇〇九六
第六項剪課票費	二三五〇〇
第七項租課票費	六八
共入定價大洋	一九〇、七七一九
第一款田賦	一〇〇、四四二、一一九六二
第一項統捐	九九、八六七、六八七八五
第二項地丁	五一八、八二二七六
第三項租課	五五、六一〇〇一
第三款正雜各稅	一四九、四五三、五四三七三
第一項契稅	一四九、三〇九、八七一一五
第二項酒稅	一二三、三六一五〇
第三項雜稅	二〇、三一〇〇八
第六款雜收入	三〇四、三〇三六七
第一項田賦經費	二二六、九一四七〇
第二項票費	八、九五六〇〇
第三項剪課票費	八二三〇〇
第四項租課票費	四、六四三〇〇

科 目 摘 要		本月分實收數	各種分配數
第五項	租 課 經 費	三〇、六八五一六	
第六項	剪 課 經 費	五〇〇	
第七項	自 治 血 捐	三四一一九	
第八項	自 治 豬 捐	五、〇八五〇〇	
第九項	自 治 蠶 捐	三六五五二	
第十項	自 治 雜 捐	二五、六六六五〇	
第十一項	自 治 銅 枚	五四五六〇	
共 入 奉 大 洋		二五〇、一九九、六九四〇二	
國家歲入臨時門			
第一款	田 賦	二、七二六一六	
第一項	荒 熟 經 費	九〇六八六	
第二項	荒 熟 照 費	九六四四七	
第三項	墾 務 地 價	八四四八三	
第三款	雜 收 入	四、九五四二四	
第一項	違 警 罰 款	二、四三五八九	
第二項	行 政 罰 款	一、五九八三五	



第 四 十 四 號

第三項各局罰款	八四〇〇〇
第四項違令罰款	八〇〇〇
共入定價大洋	七、二七〇四〇
第一款用賦	三、〇〇八三二
第一項荒熟照費	三、〇〇八三二
第二款官業收入	二四、六八一—
第一項官產收入	二四、六八一—
第三款雜收入	三四六、三五九二四
第一項各局罰款	二四八〇〇
第二項行政罰款	一、八七五〇〇
第三項契稅罰款	九八、九八二九九
第四項租課罰款	二一、四八二六八
第五款畝捐罰款	二二、八六四〇〇
第六項剪課罰款	一、一五五四五
第七項田賦罰款	一九九、七五—一二
共入奉大洋	三七四、〇四八六七
地方歲入經常門	

科	目	摘	要	本	月	份	實	收	數	各	種	分	配	數
第 一 款	捐 稅								三、三八一〇					
第 一 項	首 飾 捐								八一五〇〇					
第 二 項	酒 特 稅								二、五六六一〇					
	共 入 定 價 大 洋								三、三八一〇					
第 一 款	捐 稅								三、三七九、三九五五二					
第 一 項	雜 捐								二、四八一、六六三六六					
第 二 項	雜 捐								三九、五一二〇二					
第 三 項	畝 捐 提 成								七五六、一三六一六					
第 四 項	雜 捐								一〇二、〇三八六八					
	共 入 奉 大 洋								三、三七九、三九五五二					
地 方 歲 入 臨 時 門														
科	目	摘	要	本	月	份	實	收	數	各	種	分	配	數
第 一 款	年 度 借 入 款								六九三、七〇一六七					
第 一 項	借 入 款								二九三、七〇一六七					
第 二 項	另 存 款								四〇〇、〇〇〇〇					
第 二 項	雜 收 入								四九五〇〇					



第一項菸 特 罰 款		四〇〇〇	
第二項首飾捐罰款		四五五〇〇	
共入定價大洋		六九四、一九六六七	

遼寧財政廳民國十八年十一月份支出計算表

國家歲出經常門

類 別 機	關 實 發 款 數 附 記
第一類 外交費 第一款 撫順縣	五七〇〇〇 經費
第二款 遼寧交涉署	六、三三二〇 同
第三款 本溪縣	一一〇〇〇 同
第四款 新民縣	一一〇〇〇 同
第五款 瀋陽縣	一六八七〇 同
第六款 遼源縣	七二二五 同
第七款 營口縣	二〇三八〇 同
第八款 鐵嶺交涉局	七二〇〇 同
第九款 開源縣	九五〇〇 同
第十款 西豐縣	一〇〇〇〇 同
第十一款 通化縣	二〇〇〇〇 同
第十二款 營口交涉署	一九三〇〇 同
第十三款 海龍縣	一〇〇〇〇 同
第十四款 懷德縣	一〇〇〇〇 同



財政廳民國十八年十一月份支出計算表

第二類 教育費 第一款 東北大學	九八、七七九	五經費
第三類 財政費 第一款 台安局	一、一二二九	〇經費
第二款 鐵嶺局	二、三九一五	〇同
第三款 營口局	四、二八九〇	〇同
第四款 瀋陽局	三、八〇六〇	〇同
第五款 省城局	二、八一九五	〇同
第六款 開原局	二、八三七五	〇同
第七款 雙山局	一、三〇四〇	〇同
第八款 興城局	九四二五	〇同
第九款 海龍局	二、一〇九五	〇同
第十款 商埠局	二、四九二五	〇同
第十一款 岫巖局	一、五〇一〇	〇同
第十二款 懷德局	三、九九二〇	〇同
第十三款 新賓局	四、四一五〇	〇同
第十四款 義縣局	一、六四三〇	〇同
第十五款 北鎮局	九九二〇	〇同
第十六款 財政廳辦理捲煙稅處	二、七〇三〇	〇同

財 政 月 刊

第十七款	西豐局	一、七九八五〇	全
第十八款	遼陽局	二、八六七〇〇	全
第十九款	木植局	一、一七六五〇	全
第二十款	海城局	二、二四二〇〇	全
第二十一款	輝南局	八二六三〇	全
第二十二款	錦縣局	一、九八二五〇	全
第二十三款	梨樹局	三、二一〇〇〇	全
第二十四款	本溪局	二、五一五〇〇	全
第二十五款	通遼局	一、三三五〇〇	全
第二十六款	昌圖局	二、七七二〇〇	全
第二十七款	復縣局	二、六九四五〇	全
第二十八款	清原局	一、三四二五〇	全
第二十九款	柳河局	一、九九二〇〇	全
第三十款	磐山局	八六二五〇	全
第三十一款	西安局	二、八三〇〇〇	全
第三十二款	錦西局	一、一三三五〇	全
第三十三款	沙河局	二、九一三〇〇	同

財政廳民國十八年十一月份支出計算表



第 四 十 四 號

財政廳民國十八年十一月份支出計算表

第三十四款新	民	局	一、四〇二〇〇	同	
第三十五款	洮	南	局	一、六五二五〇	同
第三十六款	開	通	局	八七八〇〇	同
第三十七款	黑	山	局	一、五七〇五〇	同
第三十八款	安	廣	局	一、〇五〇五〇	同
第三十九款	遼	源	局	二、〇五〇〇〇	同
第四十款	桓	仁	局	二、一七七〇〇	同
第四十一款	通	化	局	一、六六二五〇	同
第四十二款	蓋	平	局	四、〇七五〇〇	同
第四十三款	金	川	局	八七二五〇	同
第四十四款	輯	安	局	八六〇〇〇	同
第四十五款	突	泉	局	七〇七〇〇	同
第四十六款	綏	中	局	二、四二〇〇〇	同
第四十七款	安	圖	局	二四八五〇	同
第四十八款	臨	江	局	二、九六九〇〇	同
第四十九款	鳳	城	局	二、一七三〇〇	同
第五十款	洮	安	局	九八七一〇	同

國家歲出臨時門

類 別	機 關	實 發 款 數	附 記
第一類 財政費第一	款 財 政 廳	一〇、二〇四二五	長征獎金
第二	款 輯 安 局	一、一六〇四六	全
第三	款 省 城 局	三五、三四六九二	全
第四	款 省 城 商 埠 局	四、二五九四九	全
第二類 特別支出第五	款 海 龍 局	五一	九誤解捲菸統稅
第三類 教育費第六	款 東 北 大 學	二四、五五二五二	上學期臨時費
第五十一款	東 豐 局	三、四一三〇〇	全
第五十二款	撫 松 局	六六二〇〇	全
第五十三款	長 白 局	一、一九七二〇	全
第五十四款	遼 中 局	三、六八七五〇	全
共 出 定 價	大 洋	二二〇、〇七六四〇	
第一類 財政費第一	款 昌 圖 局	四四七、〇〇八八三	經費
第二	款 雙 山 局	二五、八一二四〇	全
第三	款 通 遼 局	一、二六三、四八八一	一 全
共 出 奉	大 洋	一、七三六、三〇九三四	



第 四 十 四 號

第一類 特別支出		共 出 定 價 大 洋	七五、五二八八三
第一類 特別支出	第一款 沙河河局	六、二二〇六一	一誤解烟稅
共 出 本 大 洋		六、一六六、六三三五	〇移支同年度款
六、一七二、八四四一			
地方歲出經常門			
類 別 機 關 實 發 款 數 附 記	第一類 內務費第一 款 民 政 廳	八、一七六〇〇	〇經費
第二 款 省 政 府	三三、八二〇〇〇	〇全	
第三 款 省 會 安 公 局	一二、九五八七八	〇全	
第四 款 省 會 公 安 局 衛 生 隊	五、六六四三〇	〇全	
第五 款 撫 順 縣	二、三六三〇〇	〇全	
第六 款 濟 陽 縣	一、三〇三三〇	〇全	
第七 款 新 民 縣	一、一〇三三〇	〇全	
第八 款 開 通 縣	九五三七〇	〇全	
第九 款 蓋 平 縣	一、一〇三三〇	〇全	
第十 款 遼 陽 縣	一、一〇三三〇	〇全	
第十一 款 開 原 縣	一、一八二五〇	〇全	

第十二款	營口縣	一、三〇三三〇	全
第十三款	海城縣	一、三〇三三〇	全
第十四款	鳳城縣	一、一七二五〇	全
第十五款	彰武縣	九五三七〇	全
第十六款	盤山縣	九五三七〇	全
第十七款	興城縣	一、一八一五〇	同
第十八款	梨樹縣	一、一八一五〇	同
第十九款	東三省博物館	七八二〇〇	同
第二十款	開通縣	四七五八〇	同
第二十一款	台安縣	一、九〇七四〇	同
第二十二款	懷德縣	三、二四四五〇	同
第二十三款	昌圖縣	一、三〇三三〇	同
第二十四款	雙山縣	九五三七〇	同
第二十五款	法庫縣	一、三八〇五〇	同
第二十六款	通遼縣	一、〇三三七〇	同
第二十七款	遼中縣	九五三七〇	同
第二十八款	黑山縣	一、一八一五〇	同

財政廳民國十八年十一月份支出計算表



第 四 十 四 號

財政廳民國十八年十一月份支出計算表

第二十九款	招待班禪事務處	四、五〇〇〇〇	同
第三十款	高等警官學校	五、〇二二二〇	同
第三十一款	遼河水上公安局	九、〇二二〇〇	同
第三十二款	康平縣	九五二七〇	同
第三十三款	清原縣	九五二七〇	同
第三十四款	錦西縣	九五二七〇	同
第三十五款	岫岩縣	九五二七〇	同
第三十六款	寬甸縣	一、一八二五〇	同
第三十七款	東豐縣	一、一八一五〇	同
第三十八款	新賓縣	一、一八一五〇	同
第三十九款	通志館	一、八六五〇〇	同
第四十款	公安管理處	一、三三三六〇	同
第四十一款	義縣	二、二二三〇〇	同
第四十二款	金川縣	九五一七〇	同
第四十三款	公安隊	五、〇七四〇〇	同
第四十四款	建設廳	二〇、三九二二〇	同
第四十五款	莊河縣	一、一八一五〇	同

第四十六款	桓仁縣	九五一七〇	同
第四十七款	錦縣	一、三〇三三〇	同
第四十八款	鴨潭兩江水公安局	一三、三四三四〇	同
第四十九款	奉海鐵路公安局	三、二三五〇〇	同
第五十款	通化縣	一、九〇三四〇	同
第五十一款	西安縣	一、一八一五〇	同
第五十二款	洮安縣	一、九〇三四〇	同
第五十三款	洮南縣	二、四〇六六〇	同
第五十四款	鎮東縣	一、八〇七四〇	同
第五十五款	柳河縣	一、九〇七四〇	同
第五十六款	洮安縣	九五一六〇	同
第五十七款	輯安縣	九五三七〇	同
第五十八款	長白山縣	二、二二三〇〇	同
第五十九款	全	九五一六〇	同
第六十款	海龍縣	一、三〇三三〇	同
第六十一款	撫松縣	一、七〇七四〇	同
第六十二款	安圖縣	九五三七〇	同

財政廳民國十八年十一月份支出計算表



財政廳民國十八年十一月份支出計算表

第六十三款	安廣縣	四七五八〇	同
第六十四款	洮南縣	一、四二七四〇	同
第六十五款	鎮東縣	一、〇四四〇〇	同
第六十六款	突泉縣	五三二五〇	同
第六十七款	臨江縣	三、六四六八〇	同
第六十八款	東北政務委員會	九七、八七五二〇	同
第二類 財政費第一	款 財政廳	二七、〇二八〇〇	經費
第三類 司法費第一	款 高等法院	三、九七一四二	經費
第二	款 高等法院檢察處	一五、二三二二三	同
第四類 教育費第一	款 蒙旗師範附屬小學	六三五〇〇	同
第二	款 東北蒙旗師範學校	四、九〇一六〇	同
第三	款 教育廳	五、九三二〇〇	同
第四	款 同	九九二〇〇	同
第五	款 省立圖書館	三、三五二五〇	同
第六	款 第二小學	五、五二九六〇	同
第七	款 第一工科	九、五八九五〇	同
第八	款 第三小學	七、五七三六〇	同

第九款	第一工科職業學校	一、四五六二〇	同
第十款	第四小學	六、四一二五〇	同
第十一款	第一農科校業	六、〇二〇一〇	同
第十二款	第四小學商科職業	二七四五〇	同
第十三款	第一農科職業	二、七五四九〇	同
第十四款	第四小學	四、六二五一〇	同
第十五款	第八小局	一、六二〇〇〇	同
第十六款	第三小學	六、二一三六〇	同
第十七款	第二初中	一〇、六六八五〇	同
第十八款	第三師範附屬小學	二六二八〇	同
第十九款	第一小學	六、一五八八〇	同
第二十款	第十小學	二、七四四〇〇	同
第二十一款	第三高中	八、七〇九三〇	同
第二十二款	第九小學	一七、五五七六五	同
第二十三款	第二工科職業學校	四、六六六〇五	同
第二十四款	第一師範	八、三二九五〇	同
第二十五款	第一師附小	五、三〇五五〇	同





地方歲出臨時門

共 出 奉 大 洋 三、七三五、〇〇〇〇 全

類 別	機 關	實 發 款 數	附 記
第一類 內務費第一	招待班禪事務處	一九八〇	班禪引轎房租
第二	通志館	二二、四〇〇〇	臨時費
第三	警務處	二、三〇〇〇	全
第四	省政府	一、〇〇〇〇	全
第五	公安管理處	一、四〇〇〇	全
第六	市政公所	二〇、五〇〇〇	經費
第七	瀋陽縣	一一、八一六六七	全
第八	班禪事務處	二、〇〇〇〇	全
第九	省會公安局	一、八三一九〇	全
第十	同澤新民儲財館	九六〇〇	全
第十一	全	四〇〇〇	全
第十二	招待班禪事務處	三、〇〇〇〇	全
第十三	建設廳	五〇〇〇	全
第二類 教育費第一	教育廳	一一八、七九三七〇	經費

財政廳民國十八年十一月份支出計算表



第 四 十 四 號

第三類	特別支出第一	款安東縣	四二〇〇	經理房租費
第四類	農商費第一	款農礦廳	一九、九二九二〇	朝鮮博覽旅費
	共	出定價大洋	二〇四、一九一四七	
第一類	內務費第一	款	四四一、五五〇〇	補發補蝗米價款
第二類	特別支出第二	款黑山局	一二八二五	誤解酒特稅
	第三	款本溪等局	八二、八一九一七	同
	第四	款開原等局	一二、九五四一〇	同
	第五	款西安局	三一五〇	同
	第六	款東豐局	四二七五	誤解印花款
第三類移出同年款	第一	款	八、一二九、八五五〇	〇移出同年度款
	共	出奉大洋	七、六六七、三八〇七七	

图片过大无法正常  
显示，请与数据库  
管理人员联系获取  
图片



120

图片过大无法正常  
显示，请与数据库  
管理人员联系获取  
图片



122

# 紀錄

遼寧省政府委員會第九十五次會議紀錄 民國十九年一月二十八日

時間 午前十時

地點 遼寧省政府會議廳

出席委員 臧式毅 陳文學 張振鸞 劉鶴齡 吳家象 王鏡寰 高維嶽 邢士廉

請假委員 王樹常 高紀毅 彭濟羣

列席 建設廳秘書徐箴

主席 臧式毅

甲 開會

乙 主席恭讀總理遺囑

丙 報告事項

秘書長報告

1 出席委員八人請假委員三人

2 第九十四次會議紀錄業已印布

3 收到之重要文電

丁 討論事項



1 擬定開放官留未辦各鑛暫行章程案

劉委員提出

決議 交劉委員鶴齡彭委員濟羣高委員紀毅審查

2 審查洮南縣呈請組織公司設立糧食交易所章程案

王  
劉委員提出  
張

決議 通過

3 官銀號呈為各縣對於準備兌換券貶價行使請予令縣查禁並列為考成案

主席提出

決議 令行各縣查禁違則處罰並行商聯會協助辦理

戊 散會 時十二時三十分

遼寧省政府委員會第九十六次會議紀錄 民國十九年二月四日

開會時間 午前十時

開會地點 遼寧省政府會議廳

出席委員 臧式毅 陳文學 張振鷺 吳家象 劉鶴齡 高紀毅 王鏡寰 邢士廉

請假委員 彭濟羣 王樹常 高維嶽

列席 建設廳科長 徐 箴

主席 臧式毅

乙 主席恭讀總理遺囑

丙 報告事項

1 出席委員八人請假委員三人

2 第九十五次會議紀錄業已印布

3 收到之重要文電

丁 討論事項

1 遼寧省村長副訓練章程第四條章日內擬增加農村及農業改進問題一科案

劉委員鶴齡提出

決議 通過

2 據民政廳呈送行政會議請示各案內關於軍政各機關派員到縣辦理案件應先通知縣政府或知會地方警察協同辦理案

決議 分別令知并咨呈司令長官公署轉飭所屬遵照

3 據民政廳呈送行政會議請示各案內關於各機關及軍隊送縣寄押人犯應定期提回辦理

案

主席提出

決議 由本府規定辦法咨呈司令長官公署轉飭各軍事機關照辦

戊 散會 時十二時三十分



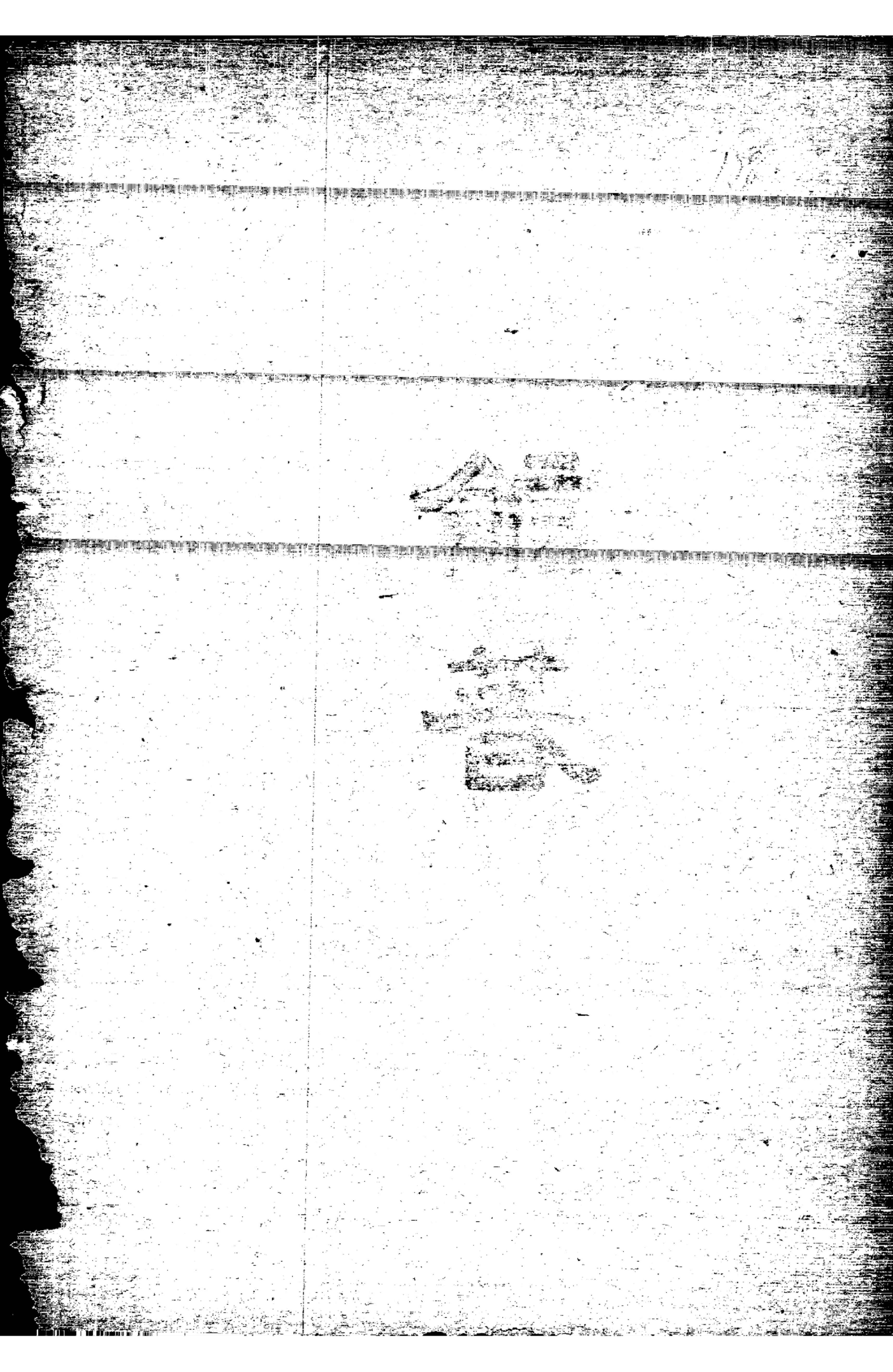




論

著







## ◎我對實行所得稅之意見

輓近世界各國之稅收，強半仰給於所得稅。此種潮流，奔騰澎湃，如大江朝海，頗有不可復遏之勢。故大戰前後，歐美諸國，無強無弱，其對所得稅之實行，均已不謀而合。雖云大勢所趨，風靡一時，但吾人嘗三致意於所得稅制之真諦，良有足多者。十餘年來，我國識時之彥，亦嘗大聲急呼，鼓吹提倡，徒以內亂外患，紛至沓來，家國漂搖，民窮財盡，故政府心有餘而力不逮。此憂國之士所以譔譔然慮國家稅制之落伍，而財政前途，益將有不堪設想者矣。因此吾人願作再接再厲之鼓吹，以國人深知時至今日，所得稅之實行，益不容緩。

### 何謂所得稅其課徵之標準如何

吾人欲論所得稅之利益，不可不先知其意義。夫所得者，乃指人民在一定期間內，無論直接間接，所獲得之利潤利息薪俸工資地租等而言也。計一年所得數為標準。令納若干分之一之稅，是為所得稅。此種稅不易轉嫁與人。個人之所得，為個人納稅力量最好之標準，以理論言，法之至善者也。但欲實行，其中亦有困難。個人之所得，來源甚為複雜，其種類亦不一，故一人究竟能得若干，不易算定。因個人所得之種類不同，吾人因之區分為二類。

(一)勞役之所得——近世國家，對於勞役者之所得，征稅較輕，而對於財產之所得，征稅較重。因勞役之所得，勢非永久不變，蓋勞役及勞心，純係個人之能力，年老與疾病，皆足以阻止其所得。至若地租與息錢，大抵經久而不易，年老與疾病皆不足以阻礙，故對勞役之所得



、自宜從輕征稅、而對財產之所得、自應從重征稅、

(二)財產之所得——財產之所得、與勞役之所得、性質既不相同、而各種財產之所得、性質亦不一致、地租與息錢之分別、其明証也、工商業撥達之地、地租之增、有加無已、而資本增多、則息錢之率、適用之而降、因工商發達、則需地日多、需地既多、則以有限之地、供無窮之求、當必價值日增、但資本之增加、實與工商業相輔而行、資本加則利息日減、由此觀之、對息錢之課稅、自應從輕、而對地租之課稅、自宜從重、要之、所得稅之征、除須採累進稅率外、且須以重富者之義務、輕貧者之負擔為旨歸焉、

#### 所得稅對國家社會之影響

夫社會之所以有進化、乃由於社會上大多數之經濟利益相調和、並非由於社會上大多數之經濟利益相衝突、社會上大多數之利益相調和、即足以為大多數謀最大幸福、今國家之實行所得稅、即足以調和社會上大多數之經濟利益、蓋資本家之所得既多、則國家對之多征所得稅、正所謂「多取之而不為虐」、而貧民之負擔、因以減輕、於是一國之內、可免貧富懸殊之階級制度發生、富者不致壟斷一切、壓迫貧民、資本制度既不能發生、則舉國人民皆可享經濟上之平等、不然、由貧富懸殊、浸假而成資本制度、浸假而資本家彼此利害衝突、以致大資本家吞併小資本家、結果社會上祇有兩種人、一種為極富之資本家、一種為極貧之勞動者、更浸假而成一資本國家矣、及已至是、則一般民生、遂不堪過問矣、我國雖然如歐美之大資

本家，操縱一切，然而爲杜漸防微計，實行所得稅，未始非當務之急也。

國家之多征所得稅，非特足以維持國民之經濟地位已也。其關係國家之經濟，尤爲重要，蓋多征資本家之所得稅，則足以增加國家之財富，國家因得資此財富，將運輸交通事業，收歸國有，以及改良工人教育衛生，與夫建設工廠等項，以增加社會上之生產力，社會上之生產力既大則一切生產，均將豐富，資本家固可獲利，勞動者亦可受益，蓋在資本家一方面可以多得出產，在工人一方面亦可多得工資資，此即資本家與工人之經濟利益相調和。此外舉凡國家一切庶政，皆非國家經濟充足不可，然苟課一般人民以重稅，則不免病國殃民，夫政在養民，乃古今之通義，而苛政猛於虎，又由來所深惡，故政府征稅之道，不能不本個人之能力，而課以公平之稅也。

#### 歐美各國實行所得稅之情形

英美及普國，在戰爭以前，即施行一般所得稅，而昔時之收益稅等，乃不存在。意國在戰前除所得稅外，尚有收益稅，法國則僅課複雜之收益稅，而不徵所得稅。洎戰爭以後，英美二國新設追加所得稅，意國則廢收收益稅，而代以總合所得稅，法國亦全廢舊來之複雜收益稅，而由各個及總合兩所得稅，併爲統一所得稅，此可見各國均已次第廢止收益稅，而趨重於所得稅也。是故英美之普通所得稅，與法意之各國所得稅相類，英美之追加所得稅，與法意之總合所得稅又相類，英美法意四國今均以所得稅主義相標榜，而以相類似的各個及總合之兩



所稅併合，以完成其所謂統一所得稅制度。德意志國在戰爭前於一般所得稅外，又增設一般財產稅、一般收益稅，以謀一般所得稅及收益課稅之統一。今日各國，已有大致完善之所得稅制矣。

今日各國之經費，大都取給於所得稅。如德國政府之歲入，由所得稅及遺產稅所徵收者，占全國收入約自百分之六十，至百分之八十。英國政府關於此種收入，在大戰開端時，亦至百分之五十八。美國實行此種稅法，較爲落後。在十餘年前，有此法律，自有此種法律後，國家收入，乃與歲供增，在一九一八年，祇就所得稅一項收入而言，即約有美金四十萬萬，至於法意等國，亦莫不以所得稅爲其國家收入之半數焉。歐美各國，近來實行直接徵稅，增加大財源，故更得有財力改良種種社會事業。家國並享其利，可知所得稅之於國家社會，加小補也。

### 我國實行所得稅之必要

比年以來，我國政局紛更，迄無寧歲，軍閥肆虐，財閥壟斷，既窮於羅掘，因之財政恐慌，工商彫弊，樞樞無濟，分利者萬出其途，生財者百不得一，國家之困於民窮財盡者久矣。時至今日，凡百事業，急待施行，曰心理之建設，曰政治之建設，曰物質之建設，以及社會一切弱小者殘廢者失業者之撫恤救濟，均爲刻不容緩之圖，一旦着手進行，將見耗帑不貲，故今日而談整財政，以裕國用，誠所謂行之匪艱，知之惟艱，何也。孫中山先生嘗謂中國人均

係貧困，並無大富之特殊階級，僅有一般普通之貧。中國人所謂貧富不均，不過在貧之階級中，分出大貧與小貧，實則中國最大之資本家，與歐美各國資本家相較，不過一小貧耳。其餘窮人可謂之爲大貧，夫中國之大資本家，在世界上既僅爲一小貧，可見中國舉國皆窮矣。而欲救斯弊，端賴政府維持，於是必須多徵所得稅，以徐圖開源節流之道，蓋人民之困既如彼，而國家之必須課稅又如此，苟徒事加徵，罔恤民困，則將見小貧化而爲大貧，大貧輾轉流離，而民有不堪命者矣。此詎得謂爲謀國者舉政愛民之意乎，是故徵論所得稅自身之利弊如何，即爲目前因時制宜，通權達變，可暫而不可久之計，亦不得不仰賴所得稅，以使富者仍得爲生，貧民不至死亡，夫如是，然後國家可得長治久安也。

噫，大戰以後，世界列強，對我漸易其政治侵略，爲經濟壓迫，歐美經濟勢力，已行侵入中國，若者以工商爲先驅，若者以資本爲後盾，在此種凌厲之下，吾人久已呻吟於家國交瘁，而莫可如何，故政府則以剷肉補瘡爲上策，以飲鴆止渴爲妙計，而人民則富者競利逞私，罔知愛國，貧民救死弗瞻，寧審憂時，蓋舉國胥沈淪矣，此詎一朝一夕之攷哉，今誠能及早實行所得稅，則正所謂亡羊補牢，未爲晚也，將見所得稅之收入，足抵國家支出之泰半，人民則竭力爲國踴躍輸將，政府則盡瘁爲民興利除弊，吾國地大物博，藏富良多，天佑中邦，勿降喪亂，俾與民休息，徐關利源，異日民物之豐亨，國家之發達，定操左券，庶可貨不棄於地，力不藏於身，家給人足，國亦富強也。



## 發展中國工商業前途之各種問題

(張佑堃)

發展中國工商業爲中國一般人士所極注意的問題。如吾人猶忽視此一關係國運民命之問題則民族與大衆之前途必更淪入于極慘痛之境但如何纔能順利的發展中國工商業呢發展中國工商業前途有些什麼問題呢這是經濟學者與關心國家財富人士所應悉研究的然而中國經濟者研究中國各種實現經濟問題的反很缺少這固然是缺乏實際材料與統計要研究是很困難的但爲了要對社會國家負責不論怎樣困難也是應盡力研究的佑堃不學無術對此各種問題不能敢言有深邃之研究但有意將中國目前各種現實問題向大衆絮綱提出「拋磚引玉」以冀將來獲得完滿之結論爲有志發展實業者及當政者之參攷原意本擬寫成一冊專書唯以時間所限久未命筆茲承友人之鼓勉於百忙中草成此一專篇以後當陸續發表關心國家財政之人士當必更關心國家財政之所憑藉的工商業問題及社會人羣之財富問題吧但現在并未循原來目錄和次序這或無多大關係希讀者原諒

(著者)

### 高利貸與中國工商業

#### 一、各地高利貸情形

中國自與海外通商以來，商業日趨發達，貨幣資本，需用日多，同時因爲外貨侵入，吸所大量資本流出外洋，國內戰爭，繼續十餘年不能停止引起金融之極端紊亂，農村之經濟之不斷破產，如是高利之貸循之發生，至於今日，幾普遍全國，成爲全國經濟生活中之一重大問

題，尤是一般勞動者農民和小販等幾乎大部份長期在高利貸中生活着。高利貸對於中國工商業之影響亦因之成爲一重大問題。

近年來中國的高利貸，固然十分普遍，無論是通都大邑，一如上海天津漢口等地，無論是窮鄉僻壤，無論是地主莊家商號工廠礦山及公司銀行以至外銀行等，均有此種高利貸。而其利率之高低變動甚多，毫無準則，每當金融發生一次大的紊亂，商業發生一次大仍恐慌之時，則其利率忽然轉高。最高者月息竟達到二十分以上，全世界最高利息，恐無有出其右者。即如現在瀋陽高利貸情形，一般小的私人貸款，月息總在五分六分以上，尙須抵押或舖保。即銀行銀號機關等大的貸款（一萬元起）月息亦至二分以上，需要抵押或四平街之絲房舖保，經紀人所去三分至五分之手續料。一般典當月息高至三分四分，而日本人所開之典當月息高至五分六分至於在一般車夫勞動者及小販中的「印子錢」，其利息爲「大加一、大加二」，即十分至二十分。月息總在十分以上。農村中之借債者，多日耕小農。其利亦至七分八分，還無可借。在東滿延吉一帶之農村，很多日人所辦之貸款公司，月息高者七八分，最低者如永信公司亦需月息三分。遼寧大略情形如此。關內各省亦莫不然，大抵其利息之高，多超過遼寧。即如上海爲全國金融最穩定之地，沒有經過奉票毛荒這樣的金融恐慌，苛捐雜稅雖多，亦比各地要少。但高利貸仍然是很普遍的現象，一般小的私人貸款，月息亦有三分四分，銀行放款月息亦常有超過一分以上者，典當月息多在二分以上，最低者一分八厘。而在一般勞動



者小販中間爲「印子錢」却十分普遍，月息均在十分以上。營其事者多爲流氓頭、色探、巡捕等。在大連撫順遼寧在日本管理下之勞動者、及天津漢口唐山等地之苦力、鑛工車夫及工廠工人者、有十分之九是必需向工頭等借錢、其月利均在十分以上。湖南湖北各地在十年前市面一般的小貸款月息即在五分以上、到現在多爲八分九分、鄉村中利率變更重、常無可借。即如中國最大的實業漢冶萍公司在四年前向日本借債八百五十萬元、其用途一項爲還清中國人的短期舊欠三百餘萬元。人多責難該公司借外債還國債、使日本人對該公司之束縛更甚、該公司有一個簡單的聲明謂：「短期債主雖係國人、但其月息由三分高至五分不等。外債雖係日人、利息八厘、安能責公司不借外債？」如此可見高利貸對於中國實業之影響。其他在全國各地農村及勞動者中之高利貸、月息無處不超過五六分以上。高利貸在全國國民經濟生活中、已經是一個十分普遍的事實、他對國民生計的影響、對於中國工商業前途的影響、應該是如何偉大！高利貸發生的原因、以及怎樣改革高利貸的方策、實爲今日研究中國經濟問題中之一個重要問題。

## 二、高利貸對於中國工商業之關係

高利貸對於中國工商業是發生如何樣的影響呢？他將促進中國工商業之發展呢？還將障礙中國工商業之發展？必需從這幾個問題得到肯定的答解、然後才能肯定對於高利貸的態度、是應該提倡還是應該革除。高利貸在中國如此普遍發達、是有極深遠的弊害。他不能獨對

於中國仍勞動者農民及小販等是一個極嚴格的壓迫、尤其是要阻礙中國工商業之發展、阻礙中國農村經濟之發展、使中國走入更加窮困的境域。特分別論之如下、

一、因爲高利貸的發展普遍、經營高利貸、可以得到極大的利潤、如是人民少有剩餘的資本、不以之投於生產事業、而未經營高利貸、只能得一分至二分利息、而營高利貸則可得五六分至上十分的利息。如是就使經營生產事業者日少、經營生產事業者既日少、全社會的生產的總和自然減少。就是社會財富的總和日趨縮小、社會上窮困的現象日甚、失業者愈多、道德淪忘、社會上的糾紛訟事紛起矣。在各次銀根緊促、金融恐慌、高利貸特別發達之時、社會上的工商業、必日呈零落。恐慌之初雖然有些錢商銀商倒閉、但繼之就是錢商特別發達繁盛、而私人經營高利貸者更多、故高利貸發達、從社會上總的觀察、必然使工商業更難發展、

二、因爲高利貸發達、社會上極大多數的勞動者農民貧民等均担負高利貸極重的利息。這些下等社會的廣大人羣、平常的收入是極少、非借債不能繼續維持其生活、但借債又受到極高利率的剝削、結果就是更加窮困、窮困到極點是怎樣呢？就是他們少吃少穿少用、就是他們消費量減少到極少就是社會上極大多數的人羣對於工商業製造品之購買力縮小到極度、金錢集中到少數不生產的高利貸者之手、這樣的結果就是工商業的市場縮小了。市場是發展工商業最重要的條件、市場日加縮小、自然就使工商業不能向前發展。因爲高利貸發達的結



果，使社會上佔百分之九十幾的人民，沒有購買工廠造製品的能力，工廠製造品只有社會上百分之幾的人民有力購買，而且還大半是購買外國洋貨、精製奢侈品，如是中國的國貨還到何處去找銷處呢？沒有銷路，中國的工業又何能發展呢？高利貸者雖然賺了很多錢，又不能投資于生產事業。這是高利貸阻礙工商業發展的第三種事寔。

三、城市中一般的小商店小販大多數是高利貸剝削的，而這些小商店小販賣是社會消費品的主要直接供給者。他們借來的經營商業的資本。需每月化去三四分至五六分的利息，如是他們只有抬高貸價，以取償于消費者。貨物價格抬高的結果，就是消費者更無力購買貨物，營業便不能發達，商品便更難銷售，工商業的發展就更加遇到障礙。此為高利貸阻礙工商業發展的第三種事寔。

四、鄉村中經營高利貸者是地主紳士或富農，他們有錢不去經營農村的生產，這就是使農村經濟難于發展。而自耕小農及佃農貧農都是受到高利貸的剝削，關內的佃農受高利貸的剝削更是可怕，所謂「三月賣新絲，五月糶新穀，醫得眼前瘡，割却心頭肉。」這就是形容農民借債的痛苦。農民的糧食還未有收穫，就早作借債的押抵品賣掉了。借債要利高，賣糧食價錢又特別低賤，兩頭受剝削。關內的農村，自耕農佃農佔極大多數，總在百分之六七以上。這些農民受高利貸的剝削，結果也就是窮困。他們窮困的結果便使工業品在農村中就沒有好的銷路，不能使工商業發達，同時他種地也就無力去購買肥料，無力經營農的副生

產，對於土壤的耕作更是不能弄好，也無法去經營水利灌溉、預防水災旱災等工事。如是就使農業生產日壞日少。稍有水災旱災就完全沒有收穫。大多數農民都窮了，則農村生產的總和自然減少。據說在日本同樣的土地，其生產較中國要多二倍至三倍。這我們就可知道農民窮困，必然影響到農村生產如「江河日下」農村生產不好農民固然是愈窮。而工業原料必日益缺少，就必然影響到工商業發展。這是高利貸破壞農村生產影響工商業之發展的第四種事實。

從上面四種事實，可以知道高利貸對餘工商業的影響，是障礙工商業發展的。固然中國工商之不能發展，不完全是高利貸的原因，或者還不是主要的原因，但他高利貸如此普遍的發達，他更加推進了各種障礙工商業的主要原因發生極大的效能。比如列強對中國的侵略，是障礙中國工商業的獨立發展之一個主要的原因，也是高利貸產生的重要原因之一，但因爲高利貸利率無限制的招高，必引起外資對中國工商業之壓迫束縛和操縱更甚。外國銀行是有雄厚的資本，當中國工商恐慌之時，工商業者必需向銀行借款救濟，本國銀行多無款可放，或者利率太高，如是中國工商業者必羣趨于外國銀行之借債，這樣就必然引起外資對中國工商業之壓迫束縛更深。漢冶萍公司之借日債遯國債就是明白的例証。所以外國在中國的金融機關當之故意造成市面的恐慌，因爲這是於他們很有利的。只是苦了中國人和中國的工商業者。

○還有許多利貸者以低利從外人公司及銀行借入，再以高利貸出，從中漁利。若是全國每年高利貸的利息可以統計，當不知爲若干萬元，這些金錢大部不是流入經營生產的工商業者



之手，而是施入不生產的地主紳士馬利貸者之手，轉而流入外國。高利貸發達，表面上看去似乎是給工商業者在恐慌時期以救濟，似乎是幫助了工商業，其實完相反，高利貸反而從工商業方面吸取在生產事業中流動的資本，使工商業資本縮小。此外高利貸的弊害，尤其是影響一般勞動者農民的生活極端不妄，甚至在延吉的農民，完全變成日本公司的失掉自由的奴隸，欠賬永遠不能還清，就永遠不能離開公司，永受殘酷的剝削。許多勞動者在放高利貸者的包工頭之下失掉自由，他們不能還清欠賬，就不能辭去極重極苦而工資又極少的工作，另圖別種職業。甚至在大連撫順等地許多工頭利用賭博引起工人向工頭借債，圖得高利。因此高利貸對於社會上治安和秩序，均要直接間接的發生重大影響，高利貸誠值得學者們深刻的研究的一個問題了。

### 三、高利貸產生之原因及革除的意見

高利貸是資本之一種，他是從資本主義的發展和恐慌中間產生出來的，他的作用又是障礙資本主義的發展，使恐慌愈甚，因此要研究高利貸產生的根源，就得從根本上研究中國資本主義之發展及恐慌的原因。從此處才能得到根本的答解。中國的資本主義生產是從帝國主義經濟侵略中而發展的帝國主義者常常自己說「中國是西洋人來開發的，西洋人使中國有輪船火車、電燈或自來水，這是我們西洋人的功勞。」日本也謂謂，「滿洲以前如何的荒蕪。開發滿洲是我日人的功勞」。這是不要我們中國人謝謝他們的豐功偉績。可是我們中國人謝謝吧！每



年多少萬萬的金錢流入了外洋，帝國主義把著了中國經濟的最高權，引起中國農村經濟的廣大的破產，結果是使中國工商業束縛在帝國主義經濟的把持中，如是工商業永遠也沒有獨立發展的前途。此種情勢，是中國的商品經濟在客觀上一天一天的發展，但調濟市場的經濟最高權是操之于帝國主義，而帝國主義經濟侵略中國的目的，是在吸收大量金錢流入外國，而不是調濟市場。反而使中國市場恐慌愈甚，則愈便利于帝國主義的操縱與侵略。因為大量金錢不斷的流入外國，市場上流通資本愈形缺少，恐慌即因之而起。貨幣不能調濟市場，工商業者求資本而不可得，高利貸因以產生。此為第一。

第二個原因是國內戰爭長期繼續，使交通不靈，將不能截斷的經濟關係，常常忽然斷、如是一方面鬧過剩的恐慌，一方面鬧缺少的恐慌。金融就必然紊亂，銀根吃緊，於是高利貸產生而更發展。

第三就是政府的紙幣毛慌，政府因為軍費政費，的需要發行過剩的紙幣，若一旦銀行不穩、紙幣跌價，紙幣頓然失了交易的標準，市面上就馬上發生恐慌，一方面是紙幣充斥了，一方面是標準貨幣缺少，高利貸自然發生起來。

第四是帝國主義奸商豪紳等「搗把」。不論是在城市在鄉村奸商豪紳及外國的高利貸者，常有故意收藏大批金錢，故意招高利息，使四面發生恐慌從中漁利。

第五就是一般勞働者農民小販收入者太少，生活不能維持，在許機必需上必要借債，當



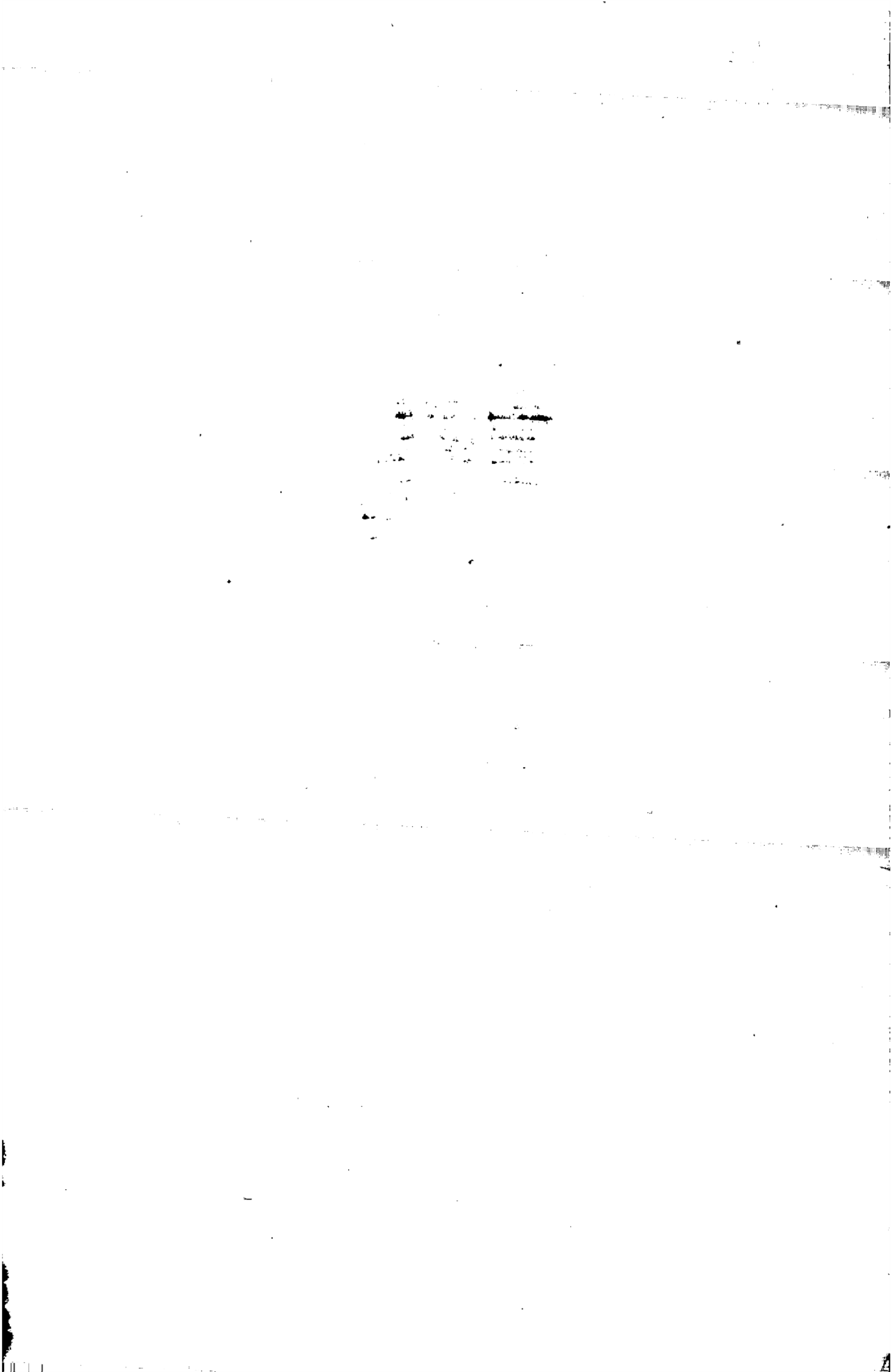
東西。這也是高利貸者投機的一大原因。

以上是高利貸產生的原因，而帝國主義的侵略和國內戰爭是兩個總的原因。因此說到革除高利貸的辦法，最根本是除去產生高利貸的各種原因，中國民族的完全自由獨立，全國真正的統一與和平，穩定中國的金融等等。雖然各地政府間亦有仰平利息之舉，但總歸無效。因為不除去產生高利貸的各種根源，實行治本的辦法，單單一紙告示命令而治其標，當然不致有實際效果的。質之識者以為何如？

譯

述





## ◎中國之貿易與其改善策

日本法學士 木村增太郎  
孫顯東譯

(一)  
中國立國已亘四千年之久。保持如此永久文化。固可以誇耀世界而無愧也。且其國內所藏之資源。又無盡量。況復擁有世界第一多數之民衆。其與外國開始通商以來。亦較我邦爲久。然其對外貿易。何以無顯著之進步。是其間必有幾多之原因存在。可無疑也。蓋由於其歷代之施政。純以農業爲立國之大本。全採鎖國主義。故其如我國開始真實之對外貿易。係迫於歐美諸國之要求。始設置開港場與外人通商焉。即所謂鴉片戰爭之結果。乃不得不放棄多年之鎖國主義。而開放門戶矣。於千八百四十二年。與英國締結南京條約。即其發端也。茲依吾人之所見。認爲其貿易不發達之主要原因。恐不外左列諸點。

(一) 政府之經濟政策不得其宜。

(二) 國內交通機關之不完備。

(三) 國內既不統一。常循環變亂

(四) 中國人於經濟上之智識根本缺乏

(五) 法制不完備。而經濟上之組織又多缺陷

夫中國自太古以還。而歷代無不採極端農本立國主義。因沿襲崇農抑商政策之結果。如此既阻害商工業之發達。一方所有政治之基礎。又全買於農業上。初則採極端干涉主義。如租



稅兵役等。一取之於農民。此不僅反使農民陷於疲弊。且一般政治家往往扶強抑弱。流弊所至。更足使其國民養成退嬰保守之風矣。因此之結果。致現在佔國民全數百分之七十之農民。殆均陷於貧困不堪之地位。故雖在今日之時代。尙有半數不免依然在自給經濟之原始生活狀態中焉。至如彼等購買力之如何。當然更不足掛齒矣。故雖號稱有四億民衆之購買者。而輸入貿易竟遲遲不見進步。其根本原因之所在。亦可想而知矣。又如租稅制度。從來既不得當。今尙不僅施行無條理之輸出稅及沿岸貿易稅等已也。而國內之通過稅及其他之內地稅。以至種種不公平之繁捐苛稅。誠有不堪名狀者矣。此外其政府之施策失當。足以阻礙貿易發達之處尙多。不過以上二點乃其大者耳。

(二)

中國昔時。國內貿易比較的頗爲盛行。依南船北馬之諺觀之。則貨物之移動。自可想見。然以現今所謂進步之交通經濟論之。則其國內之交通。不得不謂爲殊欠完備。是故雖有豐富之天產物。亦不能十分供給於他方。即由外國輸入之品。亦不能盡其分布之能事。由此觀之。則鐵路與商業有密切關係之處。可謂彰彰明矣。然則交通機關之不完備。謂爲貿易不振之一原因。其誰曰不宜。

從來中國雖在平時。而各地土匪跳梁之勢。即時有所聞。加以動亂屢次勃發。循環無已。殊如其近年局勢。誠不啻戰國時代之再現。而貿易之不能發展。固當然之事也。夫中國人民

日在慢性的內亂中。渡其生活。固已司空見慣。漸養成不甚關心之思想。而商人更意在營利。對此戰亂觀念。自更不免冷淡視之。然庸知經濟上之幾多缺陷。因此非特不能有所改善。而經濟界被其攪亂之處。實有不堪形容者矣。

華人向來對於商業見機頗敏。且商業上道德。亦稱優良。此固非基於其個人之特質。良由於經濟之組織使然。若以個人論之。關於營業上。其一種勤勉心實有足多者。惟至論諸經濟上之能力。求如他國人之著有顯明之成績者。竟不得見。故值此國際上商業競爭之世。而其貿易上之才智。至感缺乏者。教育之落後。固不為無因。其極端的保守主義與個人主義。及無經營大企業之能力。乃其最大之缺點也。

現更由中國對外貿易總額上觀之。則華人自身之為直接輸出入者。殆微乎其微。大平均操諸外人之手。近來產業革命之氣運。雖日漸成熟。然亦外依外人之力以促進。由華人自身完成者。可謂比較的在少數焉。從而貿易之不進步。則華人自身力量之不足云者。亦其一因也歟。

一切法制既缺而不備。而經濟上之諸般制度。復不統一。至為紊亂。此亦貿易不振之一重大原因也。至所有商交易上之制度。更無何等依據。僅依各種同業組合之規章。以為彌縫。似此情事。而欲貿易之真正發展。庸有望乎。加以貨幣制度。紊亂已達極點。亦不失為最大障礙之一。復以中國在世界之各主要列邦中。為獨用銀幣之國家。自歐戰後。銀價之大勢日



趨低落。而各用金幣文明國家。向中國輸出貨物。自然有不利之虞。換言之。即因銀價之益趨下落。而貿易業者之收益不免減少。苟欲免此損失。勢不得不提高價格。如斯而購置者又有減少之虞。故無論如何。中國之輸入貿易終難免不受其影響也。

(三)

總之、中國之外國貿易。所以不進步者。要不外以上諸原因因階之厲。此後如欲圖其發達。第一對彼豐富之經濟資源。須先講開發利用之途。藉以興盛輸出入貿易。而培養國民之購買力。乃根本之要務也。若夫如其今日國民經濟力之貧弱。年年有多額之入超。設仍舊賴其往日赴南洋各地勞動之華僑。所得之工資送回國內。與借外債。以爲補救之計。而欲輸出入貿易之發展。到底爲不可能之事也。猶有言者。其一切之施策。均須加以革新。而租稅制度。更應根本改善。且交通機關亦當力期完備。凡此皆最大之急務也。夫此等事業。欲以中國自身之利完成。頗覺難有把握。故我邦不得不進而助成之者。因基於必要之勢也。而欲此事之實現。根本上首應改善中日之關係。亦對華政策之要諦也。然則使中國果能將以上阻害貿易之諸原因。漸次掃除。則其此後貿易之發展。當有不可限量者矣。

(完)

## ◎列國的對華經濟政策 (續)

### 一、美國的對華經濟策

著者 長野則  
譯者 徐廉

若以新財團的提倡爲美國資本侵略的第一步。則華府會議正爲第二步。在華府會議所討論的盡爲遠東問題。亦可說是歐美干涉遠東的會議。若從遠東去觀察華府會議。直是英美的壓迫日本。侵略中國的一幕。在華府會議中國雖得少許的利益。但自國的內部問題而被議於他國。可謂大失策。

華府會議關於中國的九國條約。不過是美國對於遠東資本侵略的預定程序。

條約的第一條第二項「爲對於中國樹立及維持有力而安固的政府。應與以最安全且無障礙的機會」第四項「爲在中國獲得利權。不利用中國的政情。不妨害友國的安寧」等。其後美國便首先違犯了。

又美國資本侵略的標語。照例的是打破勢力範圍和機會均等。到處要表現於條文的。第一條第三項所主張的普遍中國全土各國國民商工業的機會均等。則有關於滿洲。又第三條無論在中國如何的特定的地域。關於商業或經濟的發展。不許要求爲自己的利益設立何等一般的優越權。並不得支持其國民要求某種協定。又不問何種共公事業。如有類似掠奪中國中央政府或與地方官憲共同經營的權利。或依其規模期間及地理的廣袤。均是使機會均等主義的實際適用歸於無效。不要求任何的優先權。亦不支持其人民之要求。

第四條「締約國與各自國民相互間約定。不許在中國領土一定的地方創定勢力範圍。或者



享有規定實際上排他的機會」。

### 又關於鐵路問題

參加華府會議的諸國。在中國諸鐵路的將來擴張。在適法與既存的權利兩立的最大限度。使中國政府得將中國管理的鐵路網得以統一處理。就此留下一種紀錄。認為右鐵路網的利益上的必要。有受外國財政和技術的助力的希望。

又在第六條亦似含有相當重要的意義。

除中國以外的締約國。在中國未參加戰爭的爭時。以中國為中立國須完全尊重其所有之權利。中國為中立國時。應遵守中立義務。

美國更對於多年宿望的中東鐵路的共管進展了一步。竟遭了中國的反對。其規定如下。因為關於保全中東路利害關係。對於鐵道前對於從事於運用及使用的職員。很應與以保護。為增進業務能率。職員的選定很應注意。且為防止鐵路財產的浪費。須使資金的使用要很經濟的。本問題應經適當的外交機關速為處理。

其次依新財團踏進一步於滿洲的美國。以華府會議更成功了第二步的進入。即日本放棄了如左的在滿蒙的優先權。

一、關於日本(1)南滿洲及在東部內蒙古為鐵路敷設的借款。(2)於上列諸地以課稅担保的借款。特別是借日本資本案所得的優先權充作了最近組織的國際借款團的共同事業。無論此種

聲明的任何事項。關於前記資本團體的同事業範圍。同團體的參加諸國政府間。組織此團體的各國資本團體間。所交換的文書或記明的通牒。是不能解釋到使之諒解變更或成了無效。

二、日本在南滿洲關於政治財政軍事以及聘用日本人作顧問或教官等。中意間頗可注意的。日本所有的優先權。全行失掉希望。日本又撤回了二十一條的第五項。但是美國仍以爲不滿依二十一條的第二第三第四條的規定、日本保持着的特權而聲明了凡最惠國皆有均霑的權利。該項所說的。即於所謂商租權內在南滿及東蒙古。日本因商工業的目的。可建築物。爲耕作的確保。有土地收買權。有居住的自由。可從事於商工業及其他事業。又中國政府可特別指定鑛山採掘權。美國既於民國五年本條約締結的當時。送達公文給日本政府。主張美國人民立得有均霑該條約的權利。因爲日本未給何等明答口乃於此更爲聲明。如此美國的東洋進展。漸次的蹈入口。

#### 對華經濟發展

在歐戰前對外很不注意的美國。戰後因爲投資及貿易的關係。漸漸亦着眼於海外了。對外發展的第一步。則爲擴大其海運業。其次便開始了金融機關的活動。從來幾乎完全埋頭於國內營業的美國金融業者。乃亦變更了他們的態度。始由聯合進備銀行。以至一般銀行。皆擴張滙兌支票。盛設海外支店。更爲促進貿易。大增駐外商務官。紐約商業會議所創設貿易學



校。採用貿易從事員試驗制度。一般商業教育特別的普及外國語教育。獎勵官民海外投資等等。各方面均開始大活動。現在美國的貿易助善機關。博得可為世界之冠的定評。例於就海外貿易狀況視察官的經費一項。一九二六年達支出達於三百萬弗。起使為派遣特別吏員視察商況。而自大戰則開始派定商務官駐在主要地方。其後更增設了貿易事務官及副事務官。是等均屬於美國商務部的內外貿易局。現在已擴張於世界各地。其屬於亞細亞的部分。列舉如左。

日本	東京	商務官
中國	北京	商務官
中國	上海	事務官
印度	加路格達	事務官
印度	孟買	副事務官
菲律賓	馬尼拉	事務官
爪哇	巴達維亞	副事務官

商務官專駐在各國首都。以視察商工金融為本務。為美國的貿易上聯絡好感。更努力解決一切誤解與糾紛。也就是美國貿易業者的在外代表。貿易事務官方面則為純然的貿易的專門。美國政府的貿易情報的中心機關。則為商務部內的內外貿易局。其內部分為地方課物品課

技術課事務課事部。得海外情報方法有三。第一從商務部所派遣的商務官貿易事務官同副事務官的報告得來。第二爲外交部管轄的領事館的報告。第三得於外國的商業會議所銀行商人所得的報告和新聞記事等。這些報告收集於商務部內外貿易局而整理之。其結果以二種方法而使之週知。(一)爲一般的方法。籍新聞雜誌或者政府自身刊物以公佈。(二)用特別方法使特殊者得而知之。以上情報僅由中央華盛頓因其不能十分充分。貿易局以紐約開始。更於全國主要的十七個都市設立支局。又於全國設立三十五處補助機關。

美國一切的行動全爲大規模的。先從文化方面企圖中美親善。爲驅除從來列國所有的勢力。授下自己的大資本。乃高倡打破勞力範圍。門戶開放。機會均等。提倡新財團。開華府會議。又爲貿易補助手段。發達航海業。努力於金融機關的整備。又美國政府爲這種目的在中國制定美國公司法。免除所得稅。並在商務部的內外貿易局新設遠東課。而作關於對華貿易詳係的調查。同課曾出版過十冊式的「對華貿易指針」。他的內容曾有如次的記載。

一、中國爲最上的外國投資場。雖在美國無利的製造業。在中國可成爲有利的經營。今試舉其事要作資種款如下。

一、大規模的公共機關(例如鐵道運河河川改修港灣修築)小規模公共機關(礦山採掘製造工業的投資)。

二、金融機關。在中國的美國投資。有設立美國有信用大銀行的必要。



三、販路。鑑於日本以天津大連爲中心向中國東三省及北部的發展。美國在中國北部不得與日本對抗。

四、商品種類。美國主要的爲機械類專賣品精巧品諸類。特產品的販路不能不擴張。關於其他貿易及投資。尙待詳述。於此從略。美國產業長成相同時。美國對歐洲及其周圍造成一種新的經濟勞力。這兩種勞力。現在已從東西二方面向太平洋殺到。而爭霸於此。日本雖小亦參加此爭霸戰。在中國今日形成三面包圍的關係。由今日的狀態推測。其內部的情勢。將來亦可漸漸的增大其勢力吧。

## 二、英國的對華策

英國的對華政策與美國迥不相同。因爲一切事情全相差異。英國不能像美國可以自活。不得不專以依貿易以生活。所以不能像美國那樣驕揚的態度。又因英人與美人的性格相異。在對華政策的途徑亦不能一樣。英人是在確實的實際進行。不相美人的誇大加上英國人到中國最早。因爲有鞏固的地盤。很易於發展。美國則毫無所有。不能不高唱門戶開放。且英國所採的手段尤不相同。又英國有與中國相接的印度或緬甸。因爲接壤的關係。在經濟問題外。尙發生政治問題。

## 西藏及片馬問題

英國和西藏問題已成許久。英國的慣用手段。是不求一氣呵成的解決某種事件。是在寸進

尺步的利用中國內亂和排日等機會。而目的其目的之達成。

英國和西藏的關係。是開始在一八七六年的芝罘條約。中國承認西藏通商。同時西藏與印度發生了疆域的糾紛。在一八九〇年中英又締結了確定國界的條約。但英國利用一九〇四年日俄戰爭的機會直接和喇嘛締結了英藏條約。爲英國的市場而開放了江孜、噶大克、亞東、等。西藏撤廢國境要塞的武備。又不得英國政府的承諾。不許實行以下諸事項。

一、不得以西藏領土讓渡賣却或擔保與外國

二、不使外國交涉西藏問題。

三、在西藏內不置外國的代表或委員。

四、鐵路電話鑛山諸利權不許給歐洲人。若許之英國亦同一。

五、西藏的歲入不許供一切外國或外人之擔保。

如此英國的摩手便早早的伸入於西藏。在一九〇六年爲使中國承認爲條約。乃締結西藏不割讓的清英條約。更爲確實計。來俄國疲於日俄戰爭後。有則於解決中亞問題及西藏問題。

至是中國對於西藏僅存宗主權了。迨一九一一年中國革命軍興。西藏駐在的中國兵因左祖革命而發生擾亂。前後藏的僧兵起來解出了中國兵的武裝。追逐回國。因此在西藏僅留辦事長官和少數的衛隊。西藏勢成獨立形式。其實權則掌握於在英保護之下離伏於印度的達賴喇嘛。西藏的酋長等乘勢越境而侵入四川占領了裏塘。因爲占領了巴塘。中國不能置若無事。以



西征軍一大隊進入裏塘。然勿由英國提出抗議。謂不通知英國出兵是爲不當。與一九〇六年  
的清英條約抵觸。然該條約並未決定關於出兵等事項。如此對於此問題英國的輿論非常激昂  
。八月十七日英公使問中國政府提出苛辣的抗議。其要旨爲中國不許干涉西藏內政。不許置  
西藏爲行省。又中國不得在西藏無限制的派遣駐屯軍隊。更須改正條約確定中國在西藏有宗  
主權而無主權。若中國不承認以上諸要求。英國使不承認中國新政府。以這種脅喝手段對待  
中國。但這種無理要求。中國無論如何。亦沒有應諾的道理。英國恐惹起不平之鳴。掘強有  
害英國感情。乘着恢復了裏塘巴塘進入西藏境內的西征軍命令中止進攻。西藏由於戰敗已失  
去戰意的機會。而採取懷柔政策。進行其巧妙交涉。向拉薩正進軍的英軍亦殘留一部於印度  
而撤退了。這種在十月中旬由達賴提出講和條約。該條約當然受着英國的內意。其內容是民  
國政府每年補助西藏五百萬兩。西藏境內礦山可自由的供與外人担保。許西藏自由練兵。中  
國駐兵限制千五百兵。一切官制依中國的規定。人才由西藏採用。使中國的宗主權成了有名  
無實。中國正擬截斷西藏背後的英國而出此懷柔政策。無端俄蒙協約之成立發表。西藏側立  
刻強硬。脅迫中國承認講和條約全部。否則蒙藏協同行動。同時英國又以步兵四聯隊騎兵三  
中隊進軍拉薩爲後援。因而中國辦事長官逃出西藏。當時總統袁世凱對此乃中止派遣册封使  
和宣撫使。根本否認八月十七日的英國要求。而向英國取挑戰態度。英國對於中國的答復未  
與一顧。而行所欲爲。在辦事長官逃出西藏時。脅迫達賴而締結了對於自己便宜的十條條約

。且宣言了獨立。又與蒙古締結了八條同盟條約。同時藏俄締結了關於蒙古西藏互相承認優先權。不相侵害的條約。英國在西藏的優先權乃得確立。英國更將達賴的代表班禪喇嘛招至倫敦而籠絡之。並傳說其結有秘密條約。

其後由中國再三交涉。要求再開談判。以爲時機到來的英國。承諾了。兩國代表以外加入達賴代表。開會在印度的達吉嶺。以後又改於西穆拉。即所謂之西穆拉會議。會議是在一九一三年十月十三日開幕。因爲三方面的主張完全相背。會議頗不易進行。以後會場移至特里。然後返的經過數次交涉。仍因中藏境界問題而交涉破裂。就境界線中國主張是包含本來前藏後藏爲界線。西藏側之要求則爲除西藏之自治領境本來西藏外。青海的全部。新疆雲南四川的一部亦均在內。爾後中國和西藏間的境界問題衝突不絕。中爲防藏人之侵入設有川邊鎮守使。然民國五年以後因內亂而廢弛了邊境守備。而西藏乘機侵入裏塘巴塘三十三旅等地。民國六年休戰條約方得締結。同八年五月中國全國反日運動時。英國突如出西藏問題之交涉。

於是在北京英公使和外交部間。從五月二十六日開始會議。會議的基礎是採用西穆拉無署名草案。於該草案雖承認中國宗主權。但對於西藏完全許以自治。中國僅得派遣隨帶相當衛兵的辦事長官。其中雖含着西藏領土境界問題。但此境界仍如前述。在西藏主張從中國甘肅省的西寧肅州地方約千六百平方哩。青海全部。新疆烏魯亞蘇地方約八百平方哩。四川界（



包含打箭爐巴塘裏塘）一千平方哩。割讓與西藏。中國方面則一步不讓。依然於境界問題上而停頓交涉。正式交涉經過數次。皆因意見不調而行中止。其後西藏軍因受英國的後援。屢屢侵犯邊境。與中國兵雖時常發生小衝突。但未致惹起重大問題。

在地理上西藏與印度富有密接的關係。所以經濟的關係也很深。加之中國那種情況。西藏與中國不過徒有其名。說是在英國勢力之下。到很相宜。英國對於西藏。除於通商開發資源外。更有通西藏出楊子江上流四川的野心。但於今日亦難實現。

次於西藏問題。則為片馬問題。片馬為由緬甸出入雲南西藏四川的孔道。不僅如此。更控有沃野千里鬱鬱蒼蒼的森林地帶。英國之窺視片馬。並不始於最近。已有二十餘年的歷史。英國由印度企圖侵入西藏的同時。更擬由緬甸侵略西藏四川而窺視雲南永安縣的片馬。於提議含有片馬大部分之分水嶺為兩國境界時。而一方竟以武力占領了。清光緒二十六年正月騰越、滇灘關外的人士。憤英人的橫暴。拒絕編入英人治下。乃聯合各土司抵抗英人。英人以為不可失此好機。乃長驅侵入騰越的茨竹派賴。屠殺土兵。遷移了境界標。中國喪失了不少土地。英國以慣用的筆法所侵蝕的土地。實在有如左列。

一、滇灘關外四里餘方華里

二、從太平江西岸溯洗帕河至噴干慕山一帶。騰越廳所屬的木邦、孟密、孟養等。由宣慰司至南坎猛各地方。遮蘭三副宣慰司及最重要的天馬、漢龍處踞三關。以上千餘方華

里。

三、由洗帕河溯太平江至垢哩下一帶地方含有精綸等的土司及鐵壁關。

四、由噴干至猛下等陳練山三百餘華里。

五、由慕西至南宛河間隴川猛卯土司之地四百平方華里。

六、由洗帕河溯江蚌河里麻、猛弄、猛老地方約一千四百方華里。

七、其他猛連江、洪森、栗登、猛拱、蠻莫等。

在以上外尚有騰越、永昌、雲龍、龍陵所屬各地。英人占據了片馬而布置路政。開闢市場。公然故片馬爲緬甸所屬 *Myittha* 縣。然因土地偏在。一向未能惹起世人注目。民國十一年仰先駐在領事張國威電告外交部的電報。「緬甸政府現在將片馬置於縣治之下。請速嚴重抗議交涉」。被載於新聞。始成問題。其次雲南督軍唐繼堯揭發英國的野心。訴諸全國。留日雲南學生應聲而起。在北京雲南旅京同鄉會有志的力爭。組織了片馬交涉後援會。努力於廣大的宣傳。然終未喚起十分輿論。就英人的侵入片馬。雲南人閱爲人君的宣言可供參考。

占領片馬的英軍。在歐洲大戰曾撤退一時。但大戰終了後行派駐。此次乃惹起問題。其後經過雖不大明瞭。但比對於西藏更覺露骨。

英國更於歐洲大戰後。乘俄國不遑顧及新疆方面。而稱占了石油權。將新疆民編入英國國籍。因此惹起問題。



美國的文化政策與英國的對西藏片馬政策相比較。實含有極有興味的對象。英國不僅由國境壓迫中國。更在中國南部占領香港。於此築成對華貿易的鞏固根據地。與上海租界地相依。作成長江貿易的中樞北方將威海衛收入已手。但因在經濟上無大價值。乃宣言返還。英國是這種由貿易根據地而確實的進行建築。

◎遠望 月刊投稿簡章

第一條 投寄之稿以關於財政或經濟之論著譯述調查三門爲限

第二條 投寄之稿或自撰或翻譯或介紹外國學說而加以意見者均所歡迎文  
言白話作者聽便

第三條 投寄之稿須繕寫清楚並標明句讀

第四條 投寄譯稿並請附寄原本以資勘核閱畢無論刊否均即寄還如原本不  
便附寄請將原文題目原著作者姓名出版地點及年月日詳細叙明  
來稿人請注明姓名別字住址及現在職業以便通訊至揭載時如何署  
名聽投稿者自定

第五條 投寄之稿刊載與否由本刊主管人呈請廳長定之事前不能豫覆原稿  
亦概不檢還惟長篇在五千字以上者如未經揭載得因預先聲明並惠  
附郵費時寄還原件

第六條 刊載之稿酌酬潤筆費如左

甲論著門每千字由四元至十元

乙譯述門每千字由三元至九元

丙調查門每千字由一元至五元

以上酬金均以國幣(現大洋)計

第七條 投寄之稿如聲明不受酬金刊載後酌贈本月刊若干期

第八條 潤筆費於投寄之稿刊載後之次月發給投稿人住址有變更時須預先  
通知本月刊室

第九條 投稿領取潤筆費時須親身或倩人携帶與稿件相符之名章到本月刊  
室蓋章取款

第十條 投稿揭載後其著作權即爲本月刊所有在本月刊尙未揭載已先他  
處發佈者恕不致酬如著作權仍欲留爲己有須於投稿時預先聲明

第十一條 投寄之稿其文責須由投稿人負之

第十二條 投稿請逕寄至遠望財政廳財政月刊編輯室收

民國十九年二月份出版

定價每册大洋三角

編輯處 財政廳月刊處

發行處 財政廳公報處

印刷處 財政廳印刷處



160