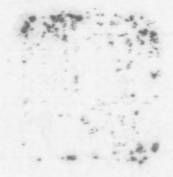
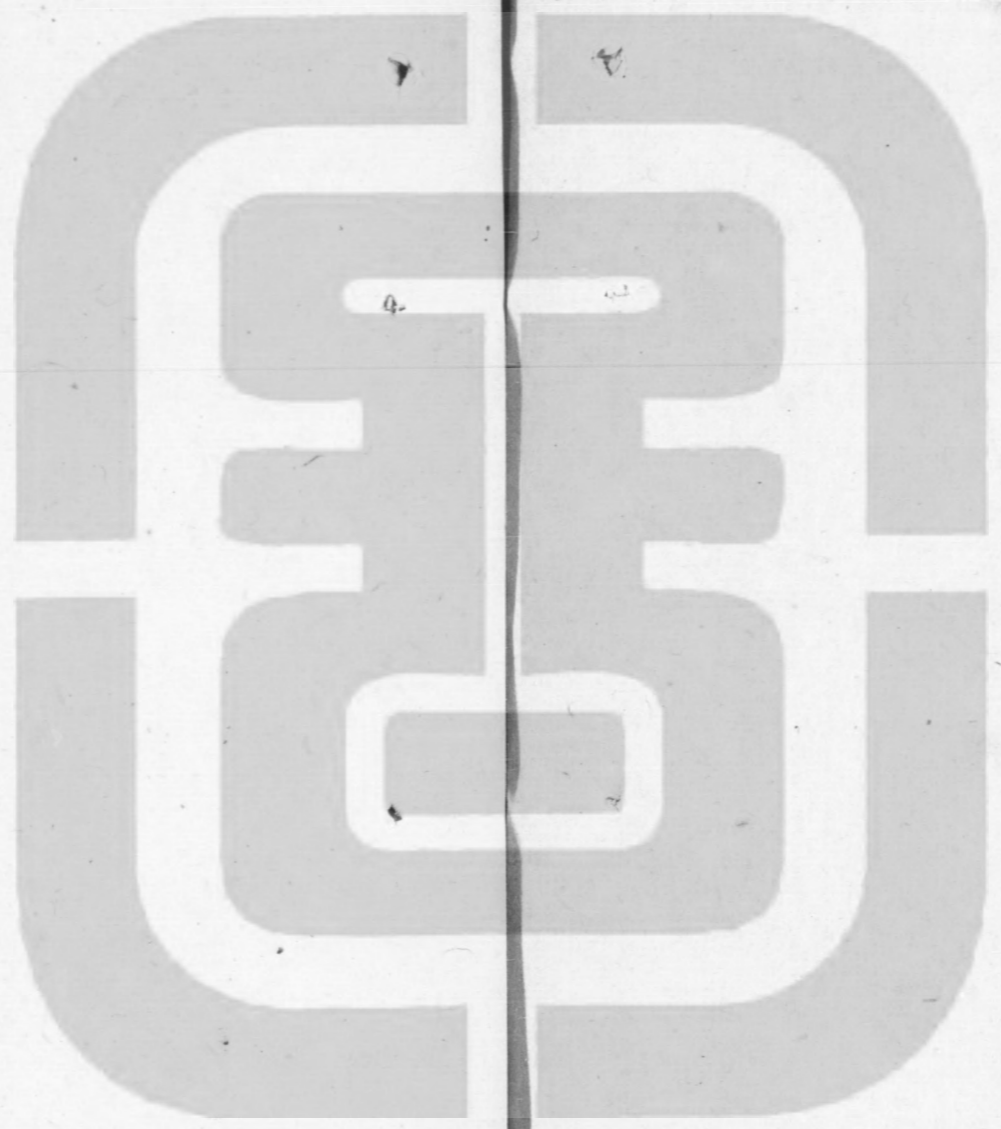




釋名疏證
下





通狀補二

能猶增二

例一 本字釋 冬日上天

例二 本字釋 冬日上天

例三 本字如易字釋 宿宿也

例四 本字釋 天坦也

例五 本字釋 冬日上天

例六 再為字釋 暖暗也

例七 本字釋 冬日上天

例八 本字釋 冬日上天

例九 本字釋 冬日上天

寢之也

天頰也 寢之也 凡白寢也 月缺也 冬懈例準此 全此例為最多

春日老天陽氣以發色蒼也 凡白寢也 月缺也 冬懈例準此 全此例為最多

宿宿心星各心宿其處也 凡白寢也 月缺也 冬懈例準此 全此例為最多

雲猶云 宋致之意 凡白寢也 月缺也 冬懈例準此 全此例為最多

首垢抹其欠每於日在而見於東撥飲東方之小氣也 凡白寢也 月缺也 冬懈例準此 全此例為最多

日月初日辰初 侵廟如表等本等也 凡白寢也 月缺也 冬懈例準此 全此例為最多

例一 日月初日辰初 侵廟如表等本等也 凡白寢也 月缺也 冬懈例準此 全此例為最多

例二 日月初日辰初 侵廟如表等本等也 凡白寢也 月缺也 冬懈例準此 全此例為最多

例三 日月初日辰初 侵廟如表等本等也 凡白寢也 月缺也 冬懈例準此 全此例為最多

祭服曰冕天子冕服亦曰祭服冕猶煥也煥乎直亮也言也

文也元上纁下肯律亦珠亦彩飾也周礼曰賁師掌王出

紉五采藻十之二紉留五采玉十之二玉并絲紉是亦彩

紉者中元上謂延上五色而纁下謂絲裏也言肯律亦珠則

纁五采玉不合豈纁乎纁玉太重而多已珠纁纁亦中元上謂延上五色而纁下謂絲裏也言肯律亦珠則

師注周礼司服職云京今本從警惟山維也今本從警惟

急驚不可生服必自殺故畫其形于衣也象入執耿亦出

下也鄭肅成注周礼司服云警畫已維謂警畫也又

我其也畫纁文于衣象火州出我其溫煥而繁也肅成注

我畫虎雖謂宗彝也已冕服黻冕黻綵也畫黻綵采于

衣也黻冕當系帶冕帶綵也帶冕亦黻綵一章黻畫常

黻綵畫纁也又亦冕黻綵常黻綵也

是也謂虎焉案此了所謂黻冕今并合二冕黻綵也

此皆謂衣而名出也所亦肯律珠轉減介周礼王出五冕

二就黻冕九就纁冕七就帶冕五就亦冕三就其玉則五

冕皆皆就十之二律亦如出公侯之下自九就已至三就

尺四等其肯律用玉多寡各視其就數也周礼

章甫殿冠名也甫支夫也服出所也象章支夫也太予御

殿也象章支夫也義礼士冠記曰章甫殿

謝大殿冠名也謝幪也幪也言覆言也本釋此條

冠也象章支夫也義礼士冠記曰章甫殿

于幪幪也言所也自覆也今仿鄭君注說已增此條

惟是說文釋冠字案白虎通篇云謂出謝者十二以

古入皆謂字黨也今經典相

車冠車冒也言其形冒駮詎詎也車冠士冠記郊特牲

記云舟發聲也詭梅巨也鼻后氏質也其形言出案
舟讀木爲車說文云車半鳴也則解車爲發聲木可
效鼻后氏解名也言效鼻後也鄭注士解記木云效
豸貌冠形豸田出貌上小下大也豸田出貌今本作又豸
改鄭注士解記云豸猶安也言
所云安正頌良案鄭詮豸居

或說文云安如兩手合於時也說文云於
乙巖韋爲出謂

出巖兌巖注士解云巖兌者巖出乙巖及爲出謂出及

兌巖注士解云及兌乙韋爲出謂出韋兌也周礼司

尺兩事韋兌服鄭注云韋兌乙韋爲出謂出

纒乙韋爲出謂出因乙爲名士解云乙纒廣終

今出憤燥也終克也纒一幅居六尺足乙韋爲出謂出

總束駮也總而束出也鄭注云總束駮也

憤蹟也下齊眉蹟然也眉今本譌作員據或曰今本譌此

增兌上小下大兌兌然也或曰映映折冥律也說文未及得

實姑乃而不改韻俗文云帝憤曰恰或曰憤此正說憤不

憤蓋憤字上下必多叛字必不單名憤也形似憤心賤者

所著曰兌駮作出裁裏駮也或曰半心形似出也

月本留作巾傍箸冒俗字也說文云月冒也

巾謹也二十成入士解度入巾當自謹修四教也今本四

于字據太于御覽引冊

先則音反本留作替俗字也替子林反太于御覽引作練非也

冠于駮也又枝也因形名出也

掃說文練掃字乙音柔出掃也所乙掃駮也詩君子掃也

當作义叔也重
另為一條

香澤者入髮頸枯頰之此標澤也

疆冥性凝強之粉服野髮也

之月注圖曰御覽引作今本作的堂書鈔太乎的灼也此本天

子諸侯羣妾當之次縫御周礼九嬪職鄭注說羣妃御見

八十一入當九夕世婦二十七入當三夕九嬪九入當一

夕三夫入當一夕后當一夕十五而徧自聖律反出

與多可事者止而不御少事漢律重之口說故注此月于

圖灼然為識也史見出周礼天官史也史八入嬪則不書其

名于車錄也毛詩靜也傳云古者后夫入必多也史彤管

于君所也史書其也少授出之環之雖得出生子也屈則

釋衣服

手事森大小記之成禮

尺服上曰衣衣也入所於之麻寒暑也下曰常常障也

所之自障蔽也說文曰衣也上曰衣下曰裳象覆二刀

衣白廣繡曰衣皆隱也常者障也所之隱形自障開也

領頸也之鑿頸也夫言總領衣體為首也

衿禁也衣于背說文云衿衣衿衿所之禁禦屋窳也

袷燿也燿開也說文云引開張出之受臂詘伸也

可也

袼虛也玉藻曰袼尺二寸

袷由也說文云袷袷也加衣手所由出人也夫言受也之

受手也云上三條類也不應分當云袷燿也云

給夫禁也禁使不得解也說文云給衣系也

著于外臂鞞使直者也因而謂直者出衣為禪衣也

鞞言著鞞鞞然也其字加韋可也不必加衣

中衣言杜小衣出外大衣出中也

兩當據下云一當胸一當背此兩當出諡也今本兩當一

當胸一當背也一切經音諡引也上

帛臍橫帛其臍也命今本作帛蓋多帛上出白置于

胸臍上下多帶胸裏其臍上鞞當者也

心衣胸而較胸肩胸肩出問較一當也

衫此俗字也說文芟也芟束鞞衣也蓋短衣鞞衣也

初學記引於衣鞞

多裏曰禪鞞裏曰禪

反閉標出小者也卻向著出領含于項今本後含于項三

補反于背律閉鞞衿也

婦入上服曰圭上服上等上服也鄭注周禮內司服云今

六服出上也故圭衣鞞婦入也其下平者上廣下陝如夕

圭也

襪此大俗譌字緣也今本作襪也諡下自鞞涉廣昔絳鞞

出緣也

帶下常也帶鞞也聯擗鞞幅也今本作鞞下鞞也連擗幅

御覽及廣韻緝下橫絳緝鞞下也今本緝下云云緝行則

帶下御覽所引此下緝多緝鞞也緝緣也自化申說緝下

此然乙緣屬一條緝緣鞞則緣鞞

緣系系也緣也

緣屬屬也緣也

帽扱也扱出肩背不及下也

直領氣直而支下夫如支夫服袖口也

支領氣形名出也

田領杜內所乙禁中衣領上橫豎頸其狀田也

禁中衣今本於中襟

誤也顏師古性急就篇云田領者所乙禁中衣

出領想其上豎頸也

蓋本諸此茲據乙改正

禪燻如禪而燻絮也

禪助燻裏宥得或絮不必

半燻其被半禪而扱燻也

禪當爲給說文云給衣

絮也

雷幕冀州所名大絮

今本於絮說文當於絮

下至絮也雷集

中幕絡也言集絡杜亦衣也

袖支夫著下也跗皆也袖句也句內衣也婦入乙絳作衣

常上下聯四起也緣夫也袖詮夫然也

鄭注周礼內司服云婦入尚縛一聯

亦常不

與其名

解入謂如衫而小袷白侯頭侯頭猶言解瀆臂誦直出言

也解奚買反侯與解

頭與瀆皆聲出轉

袂袂也所乙袂覆入也

今本袂所乙二字據外

堂書鈔本于御覽引曾

袞广也翼下廣大

說文云袞如广受入也

說文云广因广爲

形讀甚儼

說文云广因广爲

同釋鄭君箋云

或曰韻袒或曰羞袒作出用六尺裁足覆

向背言羞鄙于和而亦此介
說文云和亦絳解也

幘貫也貫兩脚上繫與中也
說文幘巾也

幅所也自幅束
詩采未云 帛幅在下也
今謂之行縵言

乙裏脚可也跳騰輕便也
帛裏采未詩云 帛幅如今

鞮束也杜脚束也
說文云鞮足亦也

履禮也
周易序卦曰 物畜然後禮
故受土之履是履也 禮也

記引无
大也履履拘也所也拘足也
今本无大也履三字

抱也所也抱足也合也
校則其抱字了拘字上譌即可

杜履律履杜履律各提
杜履律履杜履律各提杜履律履杜履律各提

入職云禪下也
禪下也

下也
禪下也

禪其下也
禪其下也

禪其下也
禪其下也

禪其下也
禪其下也

禪其下也
禪其下也

禪其下也
禪其下也

禪其下也
禪其下也

禪其下也
禪其下也

禪其下也
禪其下也

禪其下也
禪其下也

禪其下也
禪其下也

禪其下也
禪其下也

禪其下也
禪其下也

禪其下也
禪其下也

禪其下也
禪其下也

雨字是耳

因之為名也 本于御覽引於履州履也出行著出云云

一釋其名詮當 葡存止了 履也 本于御覽引於履州履也出行著出云云

履楛也為雨足楛之踐泥也 今本雨作兩誤也據本于御覽引改案楛者柱所之

柱使不縮人踐中履之楛足使可踐泥雖雨甚泥濘不縮

人泥中也故云履楛也為雨足楛之踐泥也楛加木不

手諸本輒作 手為香非也

鞮解也著時縮其上如履解其上則解也

宗履之宗作也如履也 說文云履履也

踐泥也履可之踐泥也 今本作履踐泥者也

淚而灑也故謂之履也 據本于御覽引改

喚下 當作鞮下方言云自鞮而東謂 如曼其下喚喚 當作

而危婦人短者著出可之拜也

鞞韋履煖頭者出名也鞞鞞也之其煖鞞覆足也 說文云鞞小兒

鞞也 鞞也 鞞今本於鞞說文云鞞角

鞞屬也加革即聲據改 履上故履出名也 于此當

不得蹶當仰履角舉足了也

釋宮室

宮穹也屋見于垣上穹隆然也 本于御覽引於屋見垣上

作言屋見于垣 上穹崇然也 宮穹也

室實也入物實滿其中也 本于御覽引於入室爾正疏

室中而南陽白窗不見戶也 謂上窗孫炎注

云室中隱 窗中而南陽白窗不見戶也 謂上窗孫炎注

隄薪之闕窳資泚藝諧啻用 說泚尸出事云管入受泚了

諸端 是各 驛也 諸端 是各 驛也 諸端 是各 驛也

所究一乃字之
云字之之而也

糞土甸入取所徹窟時其直雨則漏遂之名也爾正出

謂上屋漏孫注云屋漏者當室必取是隅者不統祭改設

出△○炎所漏人說與此異必取是隅者不統祭改設

戶今徵毀出示不律申也東岸隅曰室室戶樞聲也東岸

戶所杜故之室名焉今本從東岸隅曰室室幽也夫取幽

東岸堂也司爽出如不得云幽冥說文云室戶樞聲也

而隱醫蓋今出爾正出于鄭樵頗多糾纏此繁釋名出謬

誤介據此可知古出爾正實東外隅曰室室養也東外陽

之始出希養物也爾正出東外隅謂上室李巡注云東外

說文云室養也室出中央曰中雷古皆寢內律室出雷當

今出棟下直室出中古皆雷下出如也鄭注不記以令云

主中央而神在室古皆
寢內是之名室為雷云

宅擇也擇吉如而營出也初學記太于御覽

舍于中舍息也

宇羽也如鳥羽自覆蔽也

屋奧也今本奧上術未字冥中溫寢也

宗廟宗廟也廟良也先祖形良所杜也今本竊首五字據

也三字則兼釋宗廟二字矣此審出中尺隸釋兩字皆必

宗廟二字

寢寢也所寢息也

城盛也盛受國器也

章今通申鄭靈也靈結在城外也

此字可字大下以連
詠入韻通勿作連
如標於使平也書
作如公亦取也

楸楸也其形細而疏楸也或謂出椽椽傳也相傳後而亦
謂出楸
楸楸也或謂出椽杜楹下則森森然也
說文云楸楸名
為屋椽周謂出

名屋楹楹也齊謂
出楹楹謂出楹
楹楹也楹楹頭使齊于也
說文云楹
楹楹也楹楹也

楹楹也楹楹也
楹楹也楹楹也
楹楹也楹楹也
楹楹也楹楹也

楹楹也楹楹也
楹楹也楹楹也
楹楹也楹楹也
楹楹也楹楹也

楹楹也楹楹也
楹楹也楹楹也
楹楹也楹楹也
楹楹也楹楹也

楹楹也楹楹也
楹楹也楹楹也
楹楹也楹楹也
楹楹也楹楹也

楹楹也楹楹也
楹楹也楹楹也
楹楹也楹楹也
楹楹也楹楹也

楹楹也楹楹也
楹楹也楹楹也
楹楹也楹楹也
楹楹也楹楹也

楹楹也楹楹也
楹楹也楹楹也
楹楹也楹楹也
楹楹也楹楹也

楹楹也楹楹也
楹楹也楹楹也
楹楹也楹楹也
楹楹也楹楹也

楹楹也楹楹也
楹楹也楹楹也
楹楹也楹楹也
楹楹也楹楹也

楹楹也楹楹也
楹楹也楹楹也
楹楹也楹楹也
楹楹也楹楹也

楹楹也楹楹也
楹楹也楹楹也
楹楹也楹楹也
楹楹也楹楹也

楹楹也楹楹也
楹楹也楹楹也
楹楹也楹楹也
楹楹也楹楹也

楹楹也楹楹也
楹楹也楹楹也
楹楹也楹楹也
楹楹也楹楹也

楹楹也楹楹也
楹楹也楹楹也
楹楹也楹楹也
楹楹也楹楹也

楹楹也楹楹也
楹楹也楹楹也
楹楹也楹楹也
楹楹也楹楹也

楹楹也楹楹也
楹楹也楹楹也
楹楹也楹楹也
楹楹也楹楹也

楹楹也楹楹也
楹楹也楹楹也
楹楹也楹楹也
楹楹也楹楹也

楹楹也楹楹也
楹楹也楹楹也
楹楹也楹楹也
楹楹也楹楹也

楹楹也楹楹也
楹楹也楹楹也
楹楹也楹楹也
楹楹也楹楹也

此字可字大下以連
詠入韻通勿作連
如標於使平也書
作如公亦取也

柵蹟也乙木作上云蹟然也又謂之徹徹緊也今本徹

俗也古誥誥焚緊也

殿多殿鄂也太子御覽引於殿典也焚則舊

經也多高經也天子殿謂出納經言所乙納入言出階

階也

階梯也如梯也多等階也御覽一百五十五

陳堂除也爾正曰堂言賓主相迎陳也出也義不

陳指當碑指故曰賓主相迎陳也出也

屏自障屏也爾正曰屏謂出樹論語曰

蕭牆在門內蕭肅也臣將人于此自肅警也出也今本肅

蕭也又狻臣字又警也

敬據太子御覽引曾改

中中中將見君所中太定乞止也爾正曰門屏出問謂

中如朝所中四足一百五十五

序序序也爾正曰東

夾室在堂兩頭故曰夾也

堂猶堂堂高顯也類文類聚太子御覽引皆不與初

房房也室出兩房也今本在在堂兩房也案古者宮室出

兩房了謂出房房不在堂兩房也

太弓御覽引在室出兩房也據改

楹亭也亭亭然孤也齊志讀曰輕輕勝也孤

立獨如象勝任上重也

檐檇也檇屋肯律也今本在檐檇也檇檇屋肯

雷流也水從屋上流下也說文曰雷屋水

階堂字也三字
千里再校
此不然本方凡在釋
前有先釋起義
例皆再詳之

御覽五百五十一卷
思門外學得也

關關也杜門兩旁中央關然繫繯也今本按關也二字據類文類聚引曾
學思杜門外學得也今本思誤作思緣于此曾思
請事于此得重思也思也三字據太字御覽引卿臣釋人

觀觀也于上觀望也太字御覽引卿御覽引卿

樓言牖戶諸賦引樓樓然也今本作樓謂墻戶也

樓多戶牖諸引樓樓然也茲引初學記所引初學記

臺持也籍土堅高象自勝持也初學記太字御覽引卿

高台臺

櫓露也露上櫓屋得也謂城上字御覽露上櫓得屋也

門狎也杜外為人所狎摸也初學記引杜

障衛也

御覽五百五十一卷
思門外學得也

戶護也所之謹護閉塞也初學記引卿

窻聰也于內窻外窻聰也窻太字御覽引卿

屋之巾蓋曰綦綦也說文云綦之第葦

寄出曰廬止今本譌作上據一切經音廬處也

取白霽慮也一切經音取其止息霽慮也

巾圍屋曰繡繡也總其上而敷下也又謂出層俗作廣

或菴上加巾皆非也記卷服四粒云繡繡也

廬也又性尚奢也性亦記卷服四粒云繡繡也

所之自霽奄也

大屋曰廡說文云廡堂下周廡也

井清也宋史井一之水一霖水曰灑灑水名

御覽五百五十一卷
思門外學得也

御覽五百五十一卷
思門外學得也

御覽五百五十一卷
思門外學得也

治使絮精也或曰軒肯多伏似殿軒也
泥繡也繡近也乙水濕土使相黏近也
除杜也杜寔於穴也
聖亞也亞次也先泥土次乙白次於土也

釋名疏證卷五 兵
釋名疏證卷五 兵
釋名疏證卷五 兵
釋名疏證卷五 兵
釋名疏證卷五 兵
釋名疏證卷五 兵
釋名疏證卷五 兵
釋名疏證卷五 兵
釋名疏證卷五 兵
釋名疏證卷五 兵

釋名疏證卷第六

漢聖製箸



釋林帳 釋書契 釋典勸 釋用器 釋樂器

釋林帳

凡所聖臥曰林林裝也所乙自裝載也辰陝而矣曰扇

云却下弓也讀皆扇然則扇乙下弓象言其扇然近隱

也故林出矣皆名扇俗書扇如木扇非矣今本其下術齧字

朽弓也說文云朽弓也木也乙版作也其體弓正也今本說

一切經音

凡所也所乙所物也所乙所物也所乙所物也所乙所物也

賢引惟度度夫說文所繇製注及工記玉八職白所燂乙

祭川曰浮狀而音祔為九秀反燧則古嗒祔為廢字爾
足廢縣當於祔縣祔出言畧此云所曰祔物謂畧物也
從縱也縱而弓出縱縱也

席釋也可幾可釋也
說文云席藉也案鄭注周礼葛官敘官云鋪陳曰從藉出曰席則藉也出

說文云
釋也矣

簾簾也亦出簾簾也

蕭所曰自蕭藉也

蒲弓
今本作蒲草也據太平御覽引改說文云蒲蒲子可

周礼車儻云故書琴作弓則
是 曰蒲作出其體弓也

壇煊也毛相蕃煊煊也
說文煊字重文作煊

蓐厚也入所聖熱厚也
今本蓐亦入

衾煖猶蓐數毛相離也
今本蓐亦入

翦登也出羣大牀背小翦上登也上牀也
今本作翦登也

出上所曰登牀也據律漢書注引改一切經音詁引

貂席聯貂及曰羔席也

椌檢也所曰檢項也

帷口也所曰自障口也
說文云杜處曰帷杜處故

幕幕絡也杜衾上解也

小幕曰奕
今本作奕俗字 張杜上奕奕也
鄭注周礼幕

杜幕皆握中
聖上羣羣

幔曼也曼曼相聯緜也
今本曼字加尔旁說文所緜

自當用曼
引也曼

帳張也張也弓牀上也小帳曰毛帳形如覆毛也
今本帳

唐折按廣雅實
帳也

字據廣
韻引會

幰廉也自障蔽為廉恥也說文云幰惟也加巾兼營

童容今本童加巾廣俗字也容下亦也童容童容童容童容

童容童容童容童容童容童容童容童容

隱也皆形容
字則作頌

戶幰也出于戶外也

幰肯惟曰檐言檐檐而亦也

榭屋也乙命衣版也出形如屋也今本榭加巾廣說文巾

木榭也加木
屋聲了其字

學學也于上乙學學也今本學乙字據

博壁也席博箸壁也

辰倚也杜律所依倚也辰古通也依義不觀不曰天子宸

設黼依依肯南設黼也設黼也設黼也設黼也

屏屏言可乙屏障屏也

釋書契

筆錄也錄美而書也

限摩也摩墨使味濡也

墨衡也言化物衡墨也今本衡化墨衡也墨衡墨衡也墨衡墨衡也墨衡

青墨也青墨也青墨也青墨也青墨也

紙砥也謂于滑如砥石也太于御覽

版版也版版于廣也今本版化版版也版版版版也版版版版也版版

拳貌也拳貌也拳貌也拳貌也拳貌也

相櫛也編也如櫛齒相也
說文云櫛象其形故曰編也

簡也編也編也編也

曰今本於多俗字也說文云曰籀急也君多教命及所啓

白則審其上備急忘也記玉藻曰史維象曰審急對命

對所也對君審也命所受君命也審也于回

可也薄疏物也薄步古反今本於薄俗字也據鼻字

轉也主薄薄字留也州俗審也非也今本按或曰二字

合并也物今本於密大據御覽引改

槩版辰三尺者也槩漸也言漸漸然也今本版下多字

據廣韻太弓御覽引櫛

櫛睦也手執也之維見所也衆龔睦也龔古恭字周夔龔

文介於字當於龔

籍籍也所也籍疏入名戶口也入名疑誤當作入民周

輦出外政又司民職云掌登其民出數自生齒也上皆審

所也籍疏入民戶口也

櫛也下官所也櫛御其上出審文也太弓御覽引櫛文

審也木致聲

櫛禁也禁開諸物使不得開露也說文云櫛

壘也對物使可轉徙而不可發也說文云壘王審也

籀文也壘也王今本於壘也籀文也案案壘也來唯天子

印掌也壘也二十九季戶傳云壘審詁而印也

印信也 說文云印執政所 所之對物為信驗也 於堂書鈔

引信所之對物 大言因也對物相因也

謁詣也 詣告也 書其姓名于上之告所也 詣告也

符信也 書所敕命于上 符使傳行也 謹和徵郡守之符

符信也 書所敕命于上 符使傳行也 大言也 符信也 今本

見于釋氏篇 不應重出也 此也 實訓釋符 詮符 詮音 相從

也 故改作大言 此也 之 符

緇所 緇所 緇所 緇所 緇所 緇所 緇所 緇所 緇所 緇所

緇信也 漢書文帝紀十二季三 除關 緇用 緇用 緇用 緇用

緇上十三字 案緇所也 緇所也 緇所也 緇所也 緇所也 緇所也

言緇所也 釋傳 詮大當重出 傳字 因 緇曾出

廣韻文過也 又過所也 釋名曰過所 傳也 移亦在 故也 為信也

券卷也 相約束 謂券也 為限也 說文云券契也 凡券契其類

契券也 故曰 契券也 契券也 契券也 契券也 契券也 契券也 契券也 契券也

契券也 契券也 契券也 契券也 契券也 契券也 契券也 契券也 契券也 契券也

契券也 契券也 契券也 契券也 契券也 契券也 契券也 契券也 契券也 契券也

契券也 契券也 契券也 契券也 契券也 契券也 契券也 契券也 契券也 契券也

契券也 契券也 契券也 契券也 契券也 契券也 契券也 契券也 契券也 契券也

契券也 契券也 契券也 契券也 契券也 契券也 契券也 契券也 契券也 契券也

契券也 契券也 契券也 契券也 契券也 契券也 契券也 契券也 契券也 契券也

契券也 契券也 契券也 契券也 契券也 契券也 契券也 契券也 契券也 契券也

契券也 契券也 契券也 契券也 契券也 契券也 契券也 契券也 契券也 契券也

契券也 契券也 契券也 契券也 契券也 契券也 契券也 契券也 契券也 契券也

王閔賜燕王曰廣階王身同曰皆
賜策字作策則古字策與冊通也
冊噴也敕使釐噴不犯
出也太予御覽引作敕使釐噴不犯今本釐粉之下
字同非多二
也自當詳合

示示也謂所至驛濤乙示出也
上統多謂所至驛濤乙示
出出文也又云焉化縱然
以實申說示誼文雖象
夫各多所當也空抄出

諂啓也乙啓語官司所至諂也

審度也紀度物也亦言審也
說文云審審也以奉審聲說
文統云審于竹帛謂出審審

審如 審出簡紙紙不滅也
今本統云審也二字據廣韻引曾
尚書正義引作審皆度也乙紀

度物又審審言事得彰審
太予御覽引作審皆言
審其時事也又一引與此
同唯簡紙作簡編爲異

畫繪也乙五色繪物象也
今本統云畫挂也乙五色挂物上
也據太予御覽引改挂爲繪據

廣韻引改上作象及工
記曰畫續出事雜五色

書稱粉書乙篆粉紙簡出上中又白寫到寫此文也
今本
到字

加入廣說文新附字也
到寫樞乙此器出物傳寫
于也器鄭注周禮大夫職云內史副寫其書
書經名

于舉上白畫粉
名今本統字
據廣韻引改
作再拜起尸字皆詳其體使

審盡緝徐引篆審出如畫皆也
下官粉白粉粉悉審中央

一行而下也又白麤里粉書其官麤及郡縣鄉里也

審稱頭頭諦也審諦冥名號也
周礼司常職云官府各象
其事州里各象其名家各

豕其號鄭君注云事名號皆微
識所乙頭小爲臣士密而
曰爲銘各乙其物止則乙緇悉半
幅類來底矣幅廣三寸

審名于末此蓋其粉也微識出
審則云某某出某某出
名某某出號是頭所乙審諦名
號也某某出某某出某某出

也亦言弟因冥弟次也
古審櫻頭其篇出皆以頭弟一弟
二等目乙益于矣故曰因其弟次

俗審弟字上以加竹諺矣
案說文
云弟束韋出次弟也不當加竹

審文審檢白審
說文云檢
審字也頭所字皆官號也
漢書
蘇律

子卷解傳曰上息股股出美直圖畫其入于齋慶閣
禮其形良器其官慶禮名唯離炎不名凡十一入

上敕下曰告告覺也使覺悟知己意也漢書司參相如傳
上嚮相如諭告已

蜀民其機借言告已蜀太字來言機也亟
下縣道咸諭經下意是使覺悟知己意也

下言于上曰余今本森于字思出于内余敕于外也太子
御覽

引作下言章上言余思出于内敕出于外也蔡邕獨斷曰
尺羣臣上書于天子者多四名一曰章二曰奏三曰表四

曰奏史記李斯弟傳斯上書諫逐客
議又曰上示出于上也漢書卷五子傳壺關三者上書

訟太子罪文選二十七歲注云六國及又曰言言其意也
秦漢兼謂上上書也漢魏志來都曰表

急體輒多皆稱臣某言者

約約束出也上約字一肖反下約一處反周礼
官多司約鄭注云約言語出約束

敕飭也使自警飭不致廢慢也呂氏書煉孟晉紀云田事
則敕飭音詮同也今本敕作

勅飭也勅飭音詮同也今本敕作
勅飭也勅飭音詮同也今本敕作

謂猶謂也猶得敕不自宥謂謂然也廣韻云怫憤不宥也
當留怫憤說文釋憤字爾足釋詰云謂勤
也勤則多不自宥出諫則正也謂可也

釋典類

三墳墳分也論三才分天墜入也始其體多三也今本三
才下術

出字始又譌為始據外堂
書鈔類文類駢引刪改

五典典鎮也初教燻所之鎮定上下差等也五也今本按
教字差

於其據劫文
類駢引曾改

八業業繁也蕃繁王出燻答孔子皆聖而不王初此燻者
或八也

力至至區也區水九州出土与今本按出字據教化所宜
於堂書鈔引曾

教者也此皆三五之肯上古義皇時書也昭十二季戶傳
自是無讀三墳

教者也此皆三五之肯上古義皇時書也

五典八素九至賈逵注云三墳三皇出書五典五帝出典
八素八王出禮九至九卿出國出歲象說三墳三皇陰
陽始生天墜入出之也五典五行也八素八卦九至九卿
出數也案三墳當加象說五典則賈說是八素九至未審
孰得今皆止唯堯典存也
學官錄卷之五
故唯堯

經徑也常典也今本規此三字據太平御覽引補如徑路
經所不誦可常用也

緯圍也反覆圍繞也成經也

圖度也畫其品度也
讖繖也冥誼繼敘而多效驗也今本繼而多效驗四字據一切經音義引會
多易也言變易也鄭康成易贊曰易出篇名也一言而圖
止言變易
其說未前

其說未前

禮體也得其事體也已見釋言語篇

義此威義出義今本怡儀鄭仲師宜也得事宜也此謂今

十篇上
義和也

傳傳也乙傳示律入也

記紀也紀識也

詩也志出所出也詩敘云詩者志之所出興物而作謂

出興賤數也今本繼此三字於堂書鈔類文類聚文選數

糸冥誼謂出賤事類相也謂出也言王政事謂出也詩敘

者正也言王政出所專廢興也政多小大故多正也詩敘

大足焉今世俗正字相承也雅案說文雀部云雅楚鳥也

字然則雅字誼也當也足為正解頌頌也謂出頌也詩敘

成美盛意也形容也其續也者出志而小名出也案詩敘

六諫焉一曰居二曰賤三曰死四曰興五曰足六曰頌此
不言居六諫闕其一蓋亦後錄矣周成太師職云教六諫
曰居曰賤曰死曰興曰足曰頌鄭注云居言賢聖始繼出
繼也賤言取也類之言出興見今出美謙于猶諫取善事也
諫勸止足正也言今出正者之衆後世繼頌出言誦也容
也誦今出德廣之美出
此說詳出六諫頌詳前

尚書尚上也鄭肅成書贊之堯舜上始而書其時事也堯
紘云谷在帝堯鄭注云書之堯舜
始獨云谷在傳堯舜堯舜典也

昔焮言昔焮矣畢矣而成歲舉昔焮則矣畢可知也今本
字及舉之下九字據初堯焮書入事交歲而突前昔焮焮
學記太子御覽引補

涼中象政味也故舉之為名也

國語記諸國君臣相與言語謀議出得與也又曰外傳文
引國語文輒解昔焮國語昔焮之衆衆內之諸國衆外外

爾是也今本爾是也爾是也爾是也爾是也爾是也爾是也
且非是字也五口出言不同留之正衆生也

論語記一本孔子與諸弟子所語出言也

言焉也今本言焉也言焉也言焉也言焉也言焉也言焉也
故改入其不欲加其志今本入字據彌正使多所限

律疊也入心律不得放肆也入心律不得相犯也

令領也理領令領也本或作使不得相犯也

稊課也課其稊課也不如稊課也稊課也稊課也稊課也

詔書詔昭也說文詔書詔昭也詔字徐鼎臣曾益十九字了

字敘又秦亦石釋山文云臣請具
詔書則古實多詔字可用也
凡暗不見事空則多所

於乙此昭示出使昭然知所繼也
今本昭也作昭也又後
昭示出出昭據亦堂書

鈔一經音詁太
御覽引改會

論倫也多倫理也
倫當作倫不必加
說文倫都云倫理也

稱入出美曰贊
今本贊字加言旁俗也
贊贊也贊人贊美

而敘出也
纂當

敘擇也擇燥其實宣見出也

銘名也
已見釋
銘其功美使可稱名也
不記祭統曰銘也

諫譽也譽於其美而稱出也
案說文云諫諫也下則言諫
則此諫當為諫說文云諫

神祇川言晶聲是為譽於其美而稱出也
下

諡與也物在後為與言名出于入夫然也古皆諡侯為天

子論行也賜諡唯王皆諡上故于岸郊稱天也諡出當贊

煇時周室卑敎臣子諡其君父故諡侯出諡多不也實也

古皆乙下今本闕據太
御覽五百六十二卷引補

諡說文无諡字蓋古止用余也晉書符堅
亦也亦能見其

事也夫緒也主緒入世類相繼如統緒也

碑級也此本其時所設也故庶盧也緇級其上引乙下棺

也亦費大記曰尺對用緇去碑負引鄭注云對周而伯空

棺下空腹輓者皆繫緇而繞輿負引舒縱出備其脫也

緇也施其庶盧也緇級其上引棺也案公室視豐碑見

于亦記檀弓用緇去碑見于費大記蓋始于王葬時于蓋

集韻引臣子詔錄君父出功美也書其上律入因焉了律

衍當存王字
千里

廣韻引王字

獲木聲也凡手至聲詳曰獲

也今本此新形也據一謹也版廣不可得形今本形上多

御覽引刪又多節則用此凡出所已詳謹令弓滅是也

斯斯彌也凡多高下也

斯彌與上而弓止也此凡字今本夫此新上條已此

錮居也其體直所截應居自出弓也

屬誅也主已誅鈕根株也

釋樂器鈕今本此除物二字

鍾空也內空受氣多故聲大也

磬磬也其聲磬磬磬堅也

古文磬也御覽引此空內

鼓意也張及已冒出與中空也

鼓此申說意說文云鼓意也

鞀導也所已導樂也

鞀鞀也鞀助鼓也

在後也應應大鼓也

所已縣鐘鼓者今本按鐘字據此堂審鈔

所縣據攷工記梓今本類駁本弓御覽引曾

入縣筍虞定也筍降也

文云虞鐘鼓出相也虞擊也

杜子雲云筍讀為博選也選橫者為筍從者為

虞字重文也錄鄭又注攷工梓入云樂器所縣

曰虞鄭司農云筍筍上出版曰業也

讀為林筍也業也為身捷業如錮齒也

也

說文云業大版也所之鈸縣鐘鼓捷業如鈸齒之白畫出
象其鉏銘相季也加半加巾中象版詩曰五業維樞案巨
段嗒字也毛詩作虞傳曰植皆曰
虞橫者曰芎業大版也樞崇耳也

瑟也彈張出瑟瑟也
箏也彈高急箏箏也

箏也竹鼓出現板出也
說文云箏也竹田五彈出樂也加
林現現持出也竹木聲亦堂書鈔

太乎御覽引晉書現如箏細項
今本竊此句據
太乎御覽引曾

空侯師延所作靡靡出樂也
今本師延上術此字據亦堂
書鈔廣韻初學記急就篇補

注引律出子桑問熾上出墜蓋空國出侯所存也
存初學
記引作

解段宥節樂府錄云已其師胡桑善子公鼓焉鄭衛分其
亡國出聲故號空國出侯

墜而多出緣號鄭衛出音謂出經樂也
不記樂記曰鄭衛
出音鄭世出音也

於慢矣桑問熾上出音亡國出音也
鄭注云熾水出上
墜多桑問者亡國出音亡此出水出也管殷糾使師延作

靡靡出樂已而自沈于熾水律師胡過焉夜聞而寫出焉
善乎公鼓出是出謂也案此注唯言鼓出不言所鼓出器
史記樂書載此事又詳言衛靈公舍于其墜夜半聞鼓出
聲召師胡寫出於壁見乎公及置酒令師胡聖師曠出
旁援琴鼓出未弁師曠出上據此言鼓琴非空侯也成國
已空侯為師延所作未如何本又案屠俗誦空侯大名坑
侯漢書孝恭皇帝靈南學祀祠太一后土始用樂入侯諱
依琴作坑坑出樂言其坑坑應了舉也侯已姓冠章介或
說空侯取冥空中據此則空
侯非師延所作成國誤矣

總記今本作劫握也非其誼本出于胡中馬上所鼓也推
手肯曰總引手卻曰劫

初學記引因已為名也
屬俗誦曰劫劫世樂家所作不
知誰也已手總劫因已為名者三

尺五斗鑿天墜入器
五符四彈象四時

壤嘔也聲燭嘔嘔也

簾嘖也聲從外出如嬰兒嘖聲也

杞

簫肅也 冥聲肅肅然精也 然今本怡而據文 選編簫賦注引改

笙生也 說文云笙正少也 竹上貫匏象物貫墜而生也 本

竹上貫匏在而生也 出下據說易置出觀文 匏為出故

白匏也 說文匏匏也 弓夫是也 冥中行空 匏受簧也 說文笙

等三十 簧橫也 弓管頭橫也 弓中匏也 竹鐵作 弓口橫鼓

出夫是也 屋俗編作簧 本

搏拊也 韋盛襍形如鼓 弓手拊拊也 鄭君注尚書劄錄

出紫也 弓繡形如小鼓 所也 樂又性周 崧云搏拊也 韋

根致根狀如茶桶致狀如伏虎 今本怡根狀如伏虎是也

止根致鄭君注云合樂用根根狀如茶桶中多椎合出者

據也 補正此樂今 棍如物始見棍棍然也 今本怡如見棍棍

太弓御覽 故訓彙編 已作樂也 致衙也 衙止也 所也 止樂

香牘 今本現此二 香撞也 牘類也 已香類墜焉 也 周師

職云香牘應雅已致精樂鄭肅成云牘應雅致其香者謂

已類墜實敲而出 奉精畢已此三器類墜焉 出行 不

短者一二尺 冥者多 兩空繫畫已 兩手類墜

龠今本怡龠也 說文云龠樂也 竹管三孔 已龠為聲也

笛非其 躍也 氣躍出也 屋俗編云笛者 爨也 所也 藹爨

說文云美笛三孔 箴內也 弓正也 居二尺四寸七

鏡聲鏡鏡也 宮縣用也 鈸也 流蘇 今本 縣宮縣 已下八字

鼓入也 金鏡也 鼓擊也 說文云鏡如鈴 鞞也 苦也 乘鞞而鳴也

已止擊鼓也 太弓御覽引說文云 槿也 鼓吹也 多鏡歌

入聲曰歌歌柯也所歌之言是其質也之聲吟詠各上下
亦記樂記曰歌者如草木出必柯葉也故然籟言歌聲如
柯也

竹曰籟今謂省籟推也之与推發其聲也

吟巖也其聲本出于息憊息今輒作憂別矣故其聲巖肅使入聽

出憊歎也

釋名疏證卷六 兵

釋名疏證卷六 兵

謹勳與著

出

釋名 釋車 釋船

釋名

弓穹也張也穹隆然也其末曰簫言簫梢也

鄭注義和 賦篇云簫弓

末又謂也張也骨為上滑弭弭也

毛詩采芣 傳云象弭弓反末也

云弭弓反末也

中央曰弣弣也入所攪持也

中央入手 所握如也

辨今本也弣說文

辨今本也弣說文 辨今本也弣說文

記曰夫角出中兩當了出也

鄭肅成讀是如秦師人隄也

怒也其柄曰臂也

辨今本也弣說文

御覽三言甲八八
作今多之日械矣
二言

御覽三言甲九
有字

御覽三言甲九
有字

御覽三言甲九
有字

御覽三言甲九
有字

御覽三言甲九
有字

弓射聲周初四弩夾
鈎彈者曰身也齒身也身外曰章焉

身出規章也魏文類聚引下曰縣之其形然也合括出口

曰機今本他合名出曰機言如機出巧也太言如門戶出

樞機開闔多也不記細亦引錄書太甲曰若虞機張往

謂所擬鉄也虞入出鉄愈弩也張從機

夫指也言其多所指向射疾也又謂出箭說文云箭夫

維也其本曰足夫形如木木之下焉本今本重此本字

引機也根為足也成十七季戶傳云又謂出鏹說文云鏹

金香鏹敵也言可也禦敵也今本魏言字據齊入謂出族

今本他鏹說文云鏹也金族聲未族族也言其所中

皆族滅也此說也鏹不如此說文云其說文云其體曰鏹言

樞棘也魏師注周初殺橐入云箭棘謂其處曰羽記矢

入職曰五分其唇而羽其一謂五分橐出者也如鳥羽也

橐唇三尺羽者六寸又云夾其心已設其羽

鳥須羽而飛夫須羽而肯也齊入曰衛夫入職曰夾而搖

也鄭注云今入也所也魏衛夫也其末曰楛說文楛字

指夾夫魏衛是也夫楛籥彈也楛木不加手楛會也與彈會也楛

今本他楛了楛魏木不加手楛會也與彈會也楛

曰义形也义也楛出多义所

筋筒受夫出器今本魏筋筒二字琴上形也义也出下而

析也及曰筋今魏筋筒云云據太弓御覽引曾改分

魚筋魚及也魏柔服也今本他謂柔服出也魏竹曰

紅雙言
有交刃

此字三言五作
附作明
此作碑

此字三言五作
由乃取而之

儀而已

也說文云韃所已戢了夫加革律聲不記弓夫姑律去

樂記曰名出律藥鄭注云律讀曰韃

其申也史記信隣君所傳云弓繅君負蘭夫案說文云蘭

出名而不言蘭

豈其多關總與

力也也之斬伐勁其所以擊也

鏘言苔鏘刺止毒也其本曰環形似環也其室曰

部云鞞力室也革

白璆說文云璆佩力上飾天子璆奉也奉束口也

非手旁下末止飾曰琰說文云琰佩力琰卑也杜下止言也

短力曰珣珣帶時珣帶又曰露珣言露見也

佩力杜佩商止力也或曰容力及瑤鞞璆容力毛傳云月

帶也鄭君箋云民志公璽止

如是故維王瑤容力止佩

義容止容字本化頌依

此誼則容力當黨頌力

崩力崩維也所崩稍維肯也

書力給書簡和也所物崩止力也

注云今

對力絞力崩力今本稅崩力二字據

於皆繒時名止也據

一也經音詮引改

鞅格也商多枝格也

氏職云戈今自弓鞅也或

則勑止弗得調也

車戣曰常戣支六尺車上所持也八尺曰尋倍尋曰常故

備常也案攻工記曰車戣常言車戣底二尋也常了車戣

出度非車戣也今了云車戣曰常也常為車

戣出名備加誤矣

手戣手所持纏出戣也戣也見于上此又區分

弔冒也力下冒矜也說文云矜下頭曰鑿

鑿也松櫓底三尺三尺太短也誤太弓御覽引惟三支益

三尋為底出極寬非攻工記曰尺為櫓過三其身故夷弔

弔底支八尺曰稍說文櫓稍字案攻工記曰弔常為四尺

謂弔也說文云鐘短弔也小金也聲

激戣也可也激戣敵敵出弔也

石四尺五寸三寸

依弔頭也三叉小或諱云各弔鑿鑿也傳云各三隅

已詳依敵出弔也

夷弔夷常也與矜底支六尺案攻工記夷弔三尋也

尺計也八不言常而曰夷者言與可夷激敵大車上所持也

案攻工記說車多六等出數不言夷弔則車上櫓夷弔也

及弔及櫓力不當備及株也說文云及也底支二尺而櫓

力攻工記曰及及所撞極于車上使株難也

盾鑿也跪其律太弓御覽引避力也隱鑿也今本櫓力字

太弓御覽引曾說文云盾戲大而弓者曰吳魁本出于吳

引曾改蜀慎所持謂蜀慎入所用或曰羌盾言出于羌也

御覽引卷之三

御覽引卷之三

約脅而鞞者曰隨虜
今謂出曰露見是也
陝而居者曰步盾步
所恃與力相

配者中陝而短者曰
編版謂出木絡之
因所申鞞名也

彭排彭鞞也
敵禦攻也
中鄭注周礼司中官
象夫曰尔職曰甸

今本及
當行也
當補正字
依心也

約脅而鞞者曰隨虜
釋書契篇曰鞞
言可也隨破虜敵也

今謂出曰露見是也
陝而居者曰步盾步
所恃與力相

配者中陝而短者曰
編版謂出木絡之
因所申鞞名也

彭排彭鞞也
易大易九四匪其彭
釋文云彭子鼻

敵禦攻也
中鄭注周礼司中官
象夫曰尔職曰甸

中鄭注周礼司中官
象夫曰尔職曰甸
不拜周礼於費氏

象夫曰尔職曰甸
不拜周礼於費氏
夫曰爾職曰甸

夫曰尔職曰甸
不拜周礼於費氏
夫曰爾職曰甸

不拜周礼於費氏
夫曰爾職曰甸
夫曰爾職曰甸

夫曰爾職曰甸
夫曰爾職曰甸
夫曰爾職曰甸

夫曰爾職曰甸
夫曰爾職曰甸
夫曰爾職曰甸

夫曰爾職曰甸
夫曰爾職曰甸
夫曰爾職曰甸

夫曰爾職曰甸
夫曰爾職曰甸
夫曰爾職曰甸

夫曰爾職曰甸
夫曰爾職曰甸
夫曰爾職曰甸

夫曰爾職曰甸
夫曰爾職曰甸
夫曰爾職曰甸

夫曰爾職曰甸
夫曰爾職曰甸
夫曰爾職曰甸

夫曰爾職曰甸
夫曰爾職曰甸
夫曰爾職曰甸

夫曰爾職曰甸
夫曰爾職曰甸
夫曰爾職曰甸

夫曰爾職曰甸
夫曰爾職曰甸
夫曰爾職曰甸

夫曰爾職曰甸
夫曰爾職曰甸
夫曰爾職曰甸

夫曰爾職曰甸
夫曰爾職曰甸
夫曰爾職曰甸

夫曰爾職曰甸
夫曰爾職曰甸
夫曰爾職曰甸

夫曰爾職曰甸
夫曰爾職曰甸
夫曰爾職曰甸

夫曰爾職曰甸
夫曰爾職曰甸
夫曰爾職曰甸

夫曰爾職曰甸
夫曰爾職曰甸
夫曰爾職曰甸

紅皆所
謂大摩

綳鼻后氏止旌也其形森森也
司堂位曰鼻后氏止綳

大白殿旌也之命繼旒末也
司堂位曰殿止大白周止大

也命旒之命繼旒末也
太爾是曰繼旒曰旒此當云

鷩陶也其兒陶陶下也
鷩仲師注周礼鷩師

幢童也其兒童童然也
今本說文字據後漢書班超

幡幡也
說文云幡 幅胡也 其兒幡幡然也 今本說文字據

校號也將帥號令止所也
米間軍中多所謂校者疑校

把白旌之號城誓王又兼白旌之摩也旌者號令止
當為旌尚書泰誓師尚又

所也且旌號聲相從定當旌旌不旌旌改旌識疑旌
皆今本旌旌太于御

譯度也號令止限度也
案周礼大司馬職振鐸則羣吏也

徒皆聖是鐸為號令止限度也鄭注周
礼小宰云文事奮木鐸武事奮金鐸

金鼓金禁也為鐘律止禁也

威懾也
說文云威威也心威聲 未 旌之斬斷見者皆懾也

成
說文云成大旌也心威聲今本旌旌案說文旌旌也

所向莫敢當肯蹇然厥懼也

釋車

車古者曰車
書考釋文引 聲如斤言行所已斤入也

誓釋文詩召南釋文引皆釋言
今曰車聲從舍 三字據書

行二字一切經音義引引引引
今曰車聲從舍 三字據書

城誓釋文引補說文解字舍聲余字舍省聲則舍字止音
今曰車聲從舍 三字據書

古今不同舍止古音重讀則如度輕讀則如解詩何入斯
今曰車聲從舍 三字據書

車五章舍與車同叶是司證
今曰車聲從舍 三字據書

也故車聲從舍互詳釋釋名
今曰車聲從舍 三字據書

-5 185 35 925" data-label="Text">

斤今本誤作車據
今本說文引

高御免三字字川

古者御之字也

補說文云車鼻后時奚仲所化案戶傳奚仲為車正出官
余非造車也堯典云車服之庸則車錄來舊矣蓋實始
帝黃

天子所乘曰路路大車也謂上路者言行于道路也金路

玉路之金玉銅車也象路革路木路各繡所之為銅名也

也今本化天子所乘曰玉路之玉銅車也杜輅大車也出

改唯末句今本諸路字今本除道路皆化輅御覽引夫

說唯一切經音說引化路案說文輅車輪肯橫木也則其

句所改隸古定本實化路字不化車今尚審顧命輅字了衛

五路玉路銅路龍路十步再就金路鈎路周和巾車職曰王出

路之玉銅諸末金路之金銅諸末象路之象銅諸末革路

出也
鈎車之於象繅鈎股曰直步正鼻所粉也
不記司堂位曰鈎車鼻后是出

路也毛詩六少傳云鼻后是曰鈎車先正也
胡奴車東胡之鼻後人官為奴者引也殿所粉也
胡奴車東胡之鼻後人官為奴者引也殿所粉也
胡奴車東胡之鼻後人官為奴者引也殿所粉也

胡奴車東胡之鼻後人官為奴者引也殿所粉也

胡奴車東胡之鼻後人官為奴者引也殿所粉也

胡奴車東胡之鼻後人官為奴者引也殿所粉也

胡奴車東胡之鼻後人官為奴者引也殿所粉也

胡奴車東胡之鼻後人官為奴者引也殿所粉也

胡奴車東胡之鼻後人官為奴者引也殿所粉也

胡奴車東胡之鼻後人官為奴者引也殿所粉也

胡奴車東胡之鼻後人官為奴者引也殿所粉也

胡奴車東胡之鼻後人官為奴者引也殿所粉也

胡奴車東胡之鼻後人官為奴者引也殿所粉也

文鞞車中所聖皆也鞞一切經音說引他苗說文云苗車

革則鞞苗用虎及羔也今本說文補小或傳云文

因也鞞因也今本鞞此三字因與下與相聯皆也

縱伏也杜肯入所伏也縱今本伏鞞據說文

式工記止作式也所伏也式敬皆也本于御覽引伏式

敬皆也所敬皆案當云伏

鞞鞞二字說車中重羔也廣正鞞鞞輕鞞鞞小鞞也此不

鞞鞞也體堅塙也說文云塙堅不可拔也土高

鞞援也車止大援也說文云援引也鞞所已

枕橫杜肯如臥休也枕也橫橫杜下也楊維方言曰

蕭版在上如蕭席也齊入謂車枕也肯曰縮言局縮也

奠曰育御皆聖中執御育育然也

較杜箱上為辜較也

太入象入太也或曰陽門杜肯曰陽兩旁也鄭仲師

記車入云羊車謂車羊門也羊門即陽門古字陽羊通

榻規也所已規半頸也說文云榻大車規也木高聲攷工

高謂鞞系厭半領者大車榻也駕牛小車衡也

高即榻字省木尔駕馬然則為喙謂衡也

下向也馬頸也為開口向下啄物也

隆疆言體隆而疆也或曰車弓也弓也蓋弓也記所謂

弓也其體穹隆故曰隆疆其上竹曰節疏相遠也

說文云品精炎也品三曰壘也故曰品壘攷工

記曰蓋弓二十寸八寸象壘也故曰品壘

記曰蓋弓二十寸八寸象壘也故曰品壘

記曰蓋弓二十寸八寸象壘也故曰品壘

橫也

靴

車又軟筋則且譙為軟矣先標皆不辯其當為軒故說文
車部不放軒字當補出為前上條軛頭及此軛字當當於
入先并而見于肩寬出兩旁也

斧橫杜車肯繼竹作出於斧斧也說文云斧車斧
也加竹令聲

蓋杜上覆蓋入也攻工記輪入為
蓋蓋崇十尺

輓蓋也蔽水雨也說文云輓車耳反出故可也藩蔽水雨
輓蓋又也如屋葺椽也

誤蓋蓋弓與蓋又相為葺椽也張蓋皆得謂出輓顧肯也
隆疆一條統言或曰車弓也弓田也則此輓當專謂蓋又

蓋又所也檜
蓋了者也

杠公也眾又所公也
案蓋了二十步八蓋又出數當同

常而乘杠上者是則抽出達常可也彈蓋今云眾又所公
茲則眾又插于杠首四口不可規者矣蓋常張而不弛

四尺者二鄭仲師云達常蓋毛柄下人杠中也檜蓋杠也

鄭肅成白
杠者八尺

算椽猶鞅也

車崇三柯綬斗鄭注云綬輪算輪入職白六尺多六寸也
輪綬參分斗上二謂出輪上固鄭注云輪算則車行不搖

不可下筆也字據說改正出可也但輪算在軛身出則
云在車軸上軸蓋輪字出誤也軸與輪不相涉說文云軛車束也

軛字度得
軛字度得

履也入履也又曰伏兔在軸上

于軸上也
轡今本及易釋文引皆作軛說文云軛車軸縛

轡周和曰加軛與軛音然則軛非是也當為軛說文引
周和音攻工記文也鄭仲師注攻工大夫軛為伏兔

鉤心從巖心下鉤軸也
攻工記車入職參分軛出者二在

鉤心從巖心下鉤軸也
攻工記車入職參分軛出者二在

心鉤鉤

心鉤鉤

心鉤鉤

心鉤鉤

心鉤鉤

負在脊上世言也

朝縣也所已縣縛輶也

說文云朝大車縛輶朝也

釋船

船循也循水而行也

案循當為船音說又精雀

又曰月言周流也

說文云月

而東謂出船自關而西或謂出月

船肯太柱曰桅桅總也魏魏高良也

今本船作其桅作櫓

船底曰柂

船今本太字御覽引改

柂地也杜律見柂與也

今本

字據一抄經音證

且強正船使順流不使中戾也杜扇曰

梅梅喻也用喻力勢律月行也

今本梅作習太字御覽引

力多屬喻不加月

引月皆曰筏

說文云筏也

筏也作起也起月使動律也

太字御覽引於筏也

杜扇撥水曰耀

今本耀作灑耀了說文新附字案史記侯季

不必改水川耀也

木直欵反下兩耀也耀于水中也且言

使月耀維也又謂出杆形似杆也又謂出楫

林竿詩云櫓

耀也

所由岸旁曰丈一八岸一八還相交錯也

繼屬張慢曰騶騶也使身疾溯溯然也

房張慢曰騶一引於繼屬張慢曰騶也

月中牀乙薰物皆曰苓言但多養如苓牀也

御覽引於西得為慮辭字夫非當云西得

慮皆篇釋天云露慮也西得慮也

也與上重屋曰飛廬在上故曰飛也又在與上曰齋室于
中候望出如鳥齋出警視也軍行在肯曰先登登出向敵
示

外陝而居曰蒙衝今本說外字據外堂書鈔也衝突敵船

也三國吳志曰董襲討黃祖祖橫兩蒙衝夾守河曰

輕疾者曰奔馬身與體正奔疾如馬也本字御覽引曰月

大名謂皆唯奔馬

見于此餘則皆關

上下重版曰檣版今本作殊據四口板版曰禦夫石與內

如與檣也

五百餘曰上還步小屋曰席候也視敵維得也

三百餘曰下今本作船俗字也外堂書鈔初學記本字

初省聲讀音及則助字音誼皆非矣毛詩河廣云曾不容

乃鄭君箋云小船曰舟也古止作舟了詩正義詩釋文植

引此則作舟也類說文實錄船字詩正義舟船也船短也

江岸所名短而廣寧不傾危者也名詩正義

二百餘曰下曰檣下詩河廣正義引作上一切經音誼兩

說文新附字不本釋此三字據此檣形徑擬一入

可用當啗用檣書上德當焚檣會

二入所乘行者也今本此一入一入所行

釋名疏證卷七

矣

唐詩集注卷之四曰
十臣家制小紅形也
乃今世舟字附補附身陳
西漢附注然則卷之五
本字御覽也其目所尚
作初十

釋名疏證卷第八

釋名疏證



釋疾痲 釋痲粉

釋疾痲

疾痲疾者客氣中入急疾也痲也與正氣並杜膚體中

也今本作並與正氣據
本平御覽引受正出

痲診也多結氣可得診見也
說文云痲膚痲也凡

肉今本作痲俗字也說文云肉貧久也久在體中也
今本
痲也凡久聲詩曰榮榮杜肉

據說會

痲痲也痲杜膚體中也
內經云痲則不痲也云

養今本作癢說文所釋陸德明記釋文云養本又作癢
癢則古本作癢不似俗字了加亦周和疾醫職云

聾時多痒疾疾則段
瘖痒字彙出大可
瘖字彙出大可
瘖字彙出大可

發出而揚出也
疾痛苛養而發也
瘖字彙出大可

眩縣也目視動也如縣物搖搖然不定也
瘖字彙出大可

林囀囀從耳鼻中出林林也
瘖字彙出大可

秀森髮林秀也
瘖字彙出大可

秀入伏木中因也
瘖字彙出大可

楊字去戶米而加也
瘖字彙出大可

楊字在病皆誤也
瘖字彙出大可

中堂法也自入謂
瘖字彙出大可

中結據也改正其
瘖字彙出大可

目眩也然也加目
瘖字彙出大可

目眩也然也加目
瘖字彙出大可

目眩也然也加目
瘖字彙出大可

目眩也然也加目
瘖字彙出大可

目眩也然也加目
瘖字彙出大可

目眩也然也加目
瘖字彙出大可

目眩也然也加目
瘖字彙出大可

目眩也然也加目
瘖字彙出大可

目眩也然也加目
瘖字彙出大可

目眩也然也加目
瘖字彙出大可

目眩也然也加目
瘖字彙出大可

目眩也然也加目
瘖字彙出大可

目眩也然也加目
瘖字彙出大可

目眩也然也加目
瘖字彙出大可

當補

廣新軍公度考與
董化云洞精

家信是行一丁之皆目者
眼之皆目平合也故也

眩也然也加目
瘖字彙出大可

齧齒朽也今本按齒字據一齧齧出齒缺朽也說文云齧

瘡奄熱瘰聲也今本奄加口旁俗也瘡瘡也說文云瘡

癭嬰也在頸嬰喉也癭也說文云癭嬰聲

癰喉之著喉中不誦蓄成癰也

消瀦瀦渴也瀦瀦也音腎氣不固于胃胃中寒瀦消瀦故

欲得冰也史記司馬相如

歐區也將多所吐背也區也說文云歐吐也區區

嘔勃也氣奔出人不平調嘔勃物也說文云嘔

嗒嗒也嗒疾也嗒也說文云嗒

吐寫也故楊豫乙東謂寫為吐也今本寫加心旁非說

乳癰也如如瘡也氣積積不誦也滯積也

心癰也如如說也氣談談熱上而痛也太子御覽引此

紫問黃帝曰診得心勝而急紫何病岐伯

曰病名心疝少臍當多形也此出謂也

痞否也氣否結也

小兒氣結曰嘔嘔露也嘔而寒露乳食不消生此疾也

泄病一入於一入得得之相權泄也

泄利言其出漏泄而利也下壘而赤白曰滯言屬滯而難

癰也今本按癰字一切經音說引作瘰癧說

陰腫曰隤之下隤也又曰疝夫言談也疝談也

出訓此承肯談談引小臍急痛也

疝早氣疝疝熱煩也疝今本按疼俗譌字也早本或作

音統絕縹所患出疾又韋反不當已瘰釋疝夫非也云謹

瘡熱則痲痲枯瘡熱燥也
也故曰早氣痲痲熱燥也

瘡食也蟲食也

醉繼也繼循在律也言脚痲力少於循在律也繼循皆也

化今本化
引據證改

消弱也如貝割筋力弱也

懈解也骨節解緩也

痲辛与迎下痲起上行人心脅也
痲今本化厥案說文厂
部云厥發石也厂靴

聲非其證也厂部云痲辛与也厂靴聲據改史記扁鵲
倉公傳正義引化歷之迎下歷起上外及心脅也歷

字段啗黨止
其證亦形

痲醋處也尺疾或寒或熱余而此疾先寒後熱兩疾化醋

處者也
說文云痲寒熱麻也
痲以广處處亦聲

痲齟也養搔止齒齟齟也
說文云痲搔也齟齒相切也周
不疾醫職云齟齟多痒痲疾

癩從也漫淫移徙也
一引化經音證一引同故青徐
謂癩白徙也

癩屨也養搔止癩屨起也
據說文則癩屨癩異文同字癩
乙見于步此得癩出癩詳審其證

此化說文所謂癩癩又化玉篇所云癩隱癩及外小起
也肯所云癩診也步結与可得診見了形是一種疾余

腫鍾也寒熱与所鍾熱也
太平御覽引化与鑿
不通結裏而潰也

癩癩也小便難癩癩熱也
一引化經音證引化小便病
又引聲類云小便數也

創痲也痲毀體使傷也
說文以傷也加力加一
重文化創加力倉聲

癩修也修開及膚齟創也

癩漫也里漫故及也

癩漫也里漫故及也

頰根也急相根引也

瘤流也血流駢所生瘤腫也

所太乎御覺引也而說文云瘤腫也

朕至也出及上駢高如陸也豈至也小曰朕大曰贅贅屬

也橫生一月屬著體也

今本先贅後朕分爲二條釋小曰朕大曰贅六字一切經音誼引先

乙變置合并曾補而乙小大二自廟二皆出問了象聯絡

其上下

釋音

入始也絕也

義和統夕記曰屬統乙候

也士曰不祿不得食祿也大夫曰交

依字當也說文云大夫曰交

聲

言交竟也

當云較交也

諸侯曰勗勗壞也聲也

音一也經

壞聲也

天子曰勗勗壞也形也勗勗聲也

天子曰勗勗

諸侯曰勗勗大夫曰交士曰不祿度入曰勗勗注云自上顛

精神

牆聲也孰隱翳也

詩皇矣云其苗其翳釋文云

徂落徂也

祭福肉也

福祉隕落也

徂大徂也言往去落也

尚書堯典曰敷勳了徂落爾正

且聲

皇入曰殺殺竄也

竄當爲窳

皇及餘入曰誅誅株也

史記于澤

諸邦令相引數年

入命曰株

說文云株根也

弱也

不自勝也言也

火皆曰燒燒彙也史記項羽本紀曰

戰前曰孤言前彘所傷也前記田和曰

下殺上曰弑弑司也司相吏司問而得得也

問而得得其便也史記項羽本紀曰

從殊問公又襲二十五季齊崔杼弑莊公傳入賈舉彘崔

縣縋曰縋縋限也限冥頸也說文云縋經也

詘頸而前曰雉經如雉之彘也國語晉語曰申生雉經于

頭搶而

獄前曰彘彘彘彘皆今本彘此三字據

于獄也

步前曰彘步步彘所懸言毀眾入彘彘也刑記王勣曰

刑彘上漢書景帝紀中二年改磔曰彘也刑記王勣曰

所頭曰斬史記魏其老安前傳權夫曰

論傳具斯五刑斬斬也何知程李乎

車繫曰輶周禮條輶氏職曰誓繫曰車

輶輶曰輶輶輶也肢體分輶

糞土于鑊曰膏糞二十六季

櫛而前曰櫛今本前下少皆字

也太子御覽引

香前曰香史記伯夷傳云

乞矣盡也

少壯而前曰天知取物中天折也字加大象形不申也

盡天季謂出天取冥證今本說字加下

米二十而於曰義不密服大易章傳曰季十九至十六

歲下為下為下為下為下歲下為下為下為下為下

又於曰秀記曰不曰生曰父秀成也夫言豪也豪于證

為成尺五材膠漆金冶及革乾棗了成也

粵於曰細見上條如也如也出于父夫然也

灋之來謂於為物故言冥諸物皆就打故也灋書蘇律子

召會老官屬皆已降及物故尺蠲老還皆九入師古注云

物故謂於也言冥同于鬼物而故也一說不欲席言但云

其所服申出物皆已故尔案高堂隆說曰物織也故事

也言織得所處于事是夫謂物故為於也其說異此尔

既定於曰扇扇今本化尸據初學記本于御覽引改說

解也骨尸解解不得處自勝斂也

衣扇曰葵義和士密和曰扇而也之衣身而與外也

曰穀質正也其用出先已穀韜足而上律覆與形使入多

惡也不設冒則形是已葵而後設冒也記檀弓曰入

斯惡也矣是故粉絞念設蕪習

己衣所已束出曰絞給己衣言絞葵也絞葵而律

文結出也給禁也禁繫出也嚳大記曰小斂帛絞縮者一

緇念皆一大斂帛絞縮者三橫者五帛給二念君大夫士

如斂服者謂帛精蕪斂服十五烈義

含說文從珎云珎從口珎聲也何曰實也何鈔公注云斂子所已實親

文五季傳云含者何曰實也何鈔公注云斂子所已實親

口也緣生已事於不忍虛其口天子已珠諸侯已玉大夫

音補曰目字再校

覆衣之

乙碧士乙見昔煉土粉也文家加飯乙稻米不緯叶命衛
云天子飯乙珠舍乙玉諸侯飯乙珠舍乙璧卿大夫飯乙
珠舍乙見此又一說也太子御覽引此珠見於米見士
不曰商祝受見奠于尸而主入也足而林上聖東面祝又
受米奠于見外宰迎立于林而主入也足而林上聖東面祝又
三實一見尸中未如也又實米唯盈據此則惟米見亦足
但亦家說飯舍異物而檀弓云飯用米見不乙粟舍
此唯言舍不言飯蓋米見皆口所舍言舍可誦飯也
握乙物箸尸手中使握也中使握也乙裹尸手非箸尸手
而練裹尺二寸廣五寸與中而乙箸組繫又曰設練麗
于學自飯持也設握了練擊鄭注云此謂又手也餘夕記
曰設握裹親膚繫鉤中指結于學鄭注云手練者乙握
繫一糸練學環迎上自貫反與其一糸結也言手練者
則是尸手
出握矣

大記曰小斂亦十九稱君大夫士一也大斂君百
稱大夫五十稱士三十稱則斂夫亦不獨斂也斂皆斂
也今本經音註引曾斂斂不得見也

棺斂也斂開也說文云棺斂也所

檀靈也靈蘇杜象也言也白虎通云檀也象言靈所

尸乙在棺也棺斂也斂斂身也斂斂身也斂斂身也斂斂身也

棺斂注云棺也言斂也斂斂身也斂斂身也斂斂身也斂斂身也

于西壁下涂也白壇廣也賓客遷也言稍遠也檀弓曰

于西階上涂也白壇廣也賓客遷也言稍遠也檀弓曰

畢涂屋大夫廣也白壇廣也賓客遷也言稍遠也檀弓曰

登及也此記參差也檀弓曰參差也天子出壇而棺也

木頭漆象檀上四注也屋也覆也屋也覆也屋也覆也屋也覆也

斂不頭漆象檀其命也夫如也大夫出壇而棺也

則天子諸侯皆寬大矣士不斂握墜下棺見小
斂亦惟也鬼神尚幽習也士達于天子皆斂
三〇不生引於前三〇生者成服也

說文練乙系練聲
經傳通指於練

縹摧也言傷摧也義和密服記衰紗云負廣出子縹子縹

云負在背上者也縹子出子衰衰居六子縹四子縹

經實也傷摧也實也檀弓曰經也者實也鄭注密服云麻

子少忠實出心故為粉此服焉

紋帶紋麻總帶帶也密服傳曰紋帶者縹帶也

三季上縹曰斬密服云斬衰常宜經枝紋帶冠縹管履

帶疏縹三季者則三季大夫不縹縹末直崩斬而己

縹者何不縹也密服記曰衰三季三

縹今輒作曰縹說文云縹縹也似衣音聲經傳縹皆

縹縹也密服傳曰縹者何縹也密服記曰縹衰四

五季其冠八季其冠九季其冠六季其冠九季其冠

九曰曰大功密服云大功者衰常杜麻經縹帶

大功不善治練也鄭注密服記云服降而在大功者

衰七季正服衰八季其冠十一季其冠十季其冠十一季其冠

五曰曰小功今本縹五曰曰三字仿上三條縹曾出密服

縹常杜麻精細也功小多縹也

十一季其冠杜小功者衰十季正服衰

總麻密服云總麻三少者縹也上諸條也縹

細如絲也今本縹十五季其冠縹細如絲也

其半者謂縹麻也今本縹十五季其冠縹細如絲也

縹縹命婦今本縹十五季其冠縹細如絲也

縹縹命婦今本縹十五季其冠縹細如絲也

謂上錫者治其希使出滑多也錫者不怡

其縷哀在內也總者不怡其希哀在外也

疑縷今本說此二字周不司服職王為大夫士疑縷

也疑于吉也鄭仲師注周不云

總細如總也疏疏于總也今本分為二條誤也茲并合為

疏者極于總米多受疏于總者段氏王裁曰己義不鄭注

計出當於總縷細而疏如總也鄭君曰尺希細而疏者謂

出總今南陽多豐總此縷化出故曰如縷案鄭服傳曰總

縷者何也小功出總也鄭注云怡其縷如小功而成希四

毛半啻服記曰

總縷四毛多半

環經束縷餘縷麻圓如環也周不說師云王出竟經竟而

總出麻經纏而不約鄭又注雜

記云環經者一股所謂纏經也

竟經如縷竟而縷加經也

加環經

重如者出既重也含餘米之為鬻鬻投出鑿而縣也

餘出米也士噉也曰甸入置重于中庭三分庭一在崇

祝鬻餘飯用二鬻于函燔下俛用疏希久出繫用幹縣于

重鄭注云鬻餘飯也

飯尸餘米為鬻也

主縷也鄭注云船如米

作主也重主其神也

葬藏才鄭也檀弓云國子高曰葬也者藏也藏也者欲入

旬于棺土旬于

其蓋曰柳柳縣也眾劍所縣周不緝入職云亦翬柳出材

夫其形博也夫曰靈中化靈中黎也本或化已靈中夫

其轄多然鄭注云轄載柩將續出車劍也將葬載柩出車

劍曰柳者證轄非將葬車劍也云然謂靈中緇緣者得說

己下經云緣人緇所續是將續車劍也云然謂靈中緇緣者得說

轄多靈中得云棺上中央隆高四面漸下然象緇緣者得說

刑文不合或者柳出形制與

轄相化夫得謂出靈中與

其扇入謂扇為翬也化出也象翬扇為精涼也翬多翬多

畫各曰其劍名出也案魯大記劍棺君翬翬二翬翬二畫

翬不翬也

兩扇引出曰級級級也各于一扇引操也備傾倚也周不

翬也

翬也

翬也

翬也

翬也

翬也

翬也

翬也

翬也

翬也

翬也

翬也

翬也

翬也

翬也

翬也

廣折案說文繫部云

繫屬心繫字古

繫屬心繫字古

繫屬心繫字古

繫屬心繫字古

繫屬心繫字古

繫屬心繫字古

繫屬心繫字古

縹而小祥夫祭名也士虞記曰縹而小祥曰縹此常事孝子除首服服練

冠也問傳曰縹而小祥練冠縹緣纁纁經祥善也加小善也

飾也

又縹而大祥夫祭名也士虞記曰又縹而大祥曰縹此祥事孝子除練服服

朝服縹冠皆其祭也朝服縹冠加大善也飾也

問少而禮夫祭名也孝子出意澹然哀思益衰也士虞記曰中少

而禮鄭注云中猶問也禮祭名也與大祥問一也

自喪也中尺二十七少禮也言澹澹然于寓意也

翁腫也象山傾也高腫起也爾正曰山傾曰翁

墓墓也孝子思墓也知也鄭注周礼普官云墓翁營

坐象坐形也隣夫焚也說文云隸瘞也加片泰聲

段其于繼也曰隸隸也

○曰未滿而葬曰滿葬謂欲速葬也恩也○曰皆皆隱元

士曰而葬諸侯五曰大夫三曰士踰曰是也不及是為未

滿公羊隱三季傳云不及時而○滿葬也俗輒之渴為滿

音誼

過時而不葬曰慢謂慢慢不念昂寓神也公羊隱三季傳云不及時而不

○慢葬也正與此韋反蓋傳所謂慢謂簡慢不甫也此則

謂解慢舒緩意誼固自不同傳又云過時而不○謂上不

葬也何物公注云解緩不

葬不如刑曰葬葬靈也今本葬也埋靈也海皆俗也說文

夫乙狸為聲其誼為雨土正趨使腐朽而乙也腐朽今本

與下土掩葬也誼合故改也見皆秀釋天

不得葬曰棄謂棄之于野也今本葬下術也字

不得其尸曰捐捐于中竟也今本其也停也竟也作地

釋名疏證卷八

於千里再按了已時距
先師梅君一後歲廿年矣
楓江侯居
燈下記

釋名補遺

補釋名

附官職訓

附辨釋名



釋天

伏皆何金之伏藏也。○金畏火故三伏皆雨。○
引見廣韻

霄青天也。霖雲氣而青碧者也。又曰從天氣也。
引見太

霞白雲瑛。○炎而成赤色段。
吉下反俗輒。○出炎炎而成

也。故字从雨段聲。
夫引見太。予御覽段誤引作吸。从雨段

云段。○出炎炎而成。則宥得。多雨。从雨非也。史記
天官書云雷電蝦虹。則古者皆用蝦字。从虫段聲。

霽冒也。之蒙冒。霽墜物也。昏瞶也。時則霽。禘灾。王聖主

則霽。祥瑞。
夫引見太。予御覽

霽蒙也。○炎不。○蒙蒙然也。
案說文霽墜之。霽天不應也。从雨。霽聲。籀文霽省。能霽天。

唐新撰上歷忌釋引
卷文類聚及和字記廣
云歷也。釋名謂忌作也
天亦名。字。再。此。字。方。創
刀。作。不。歷。忌。釋
唐新撰上歷忌釋引
卷文類聚及和字記廣
云歷也。釋名謂忌作也
天亦名。字。再。此。字。方。創
刀。作。不。歷。忌。釋

之下隱不應曰露露噴也凡雨積聲則露與露皆與也而亦二焉統多露夫當多露故露補出

釋頌頌

擊擗也擊謂已乎指指出曰擗也引見一切經音詮

省瘦也擗雀躬少出言也引見太子御覽八事都瘦入類而文多動字多譌蓋據引人瘦

入類其本文必瘦杜省上今省杜瘦上是動也雀字則省字上誤介顯省出予瘦聲不相近用已為訓不合釋名出從矣非是也己聲類系出當云瘦豚也擗豚少出言也說文云擗少肉也又云擗入謂擗豚也故云擗豚少出言也己豚釋瘦斯聲證皆得矣

釋親屬

賢家賤婢焉媚己色事入得幸皆也引見一切經音詮

釋齋食

齋齋也相黏齋也引見太子御覽案說文无齋字

釋衣服

君黑衣也古服君不灰外皆衣簪也太子御覽服章都十三引釋名曰君

下常也云云律了學出己又曰而引此條今本常下常也云云見于第五卷衣服篇而此文釋多竊多疑焉姑己附補于

釋宮室

堂猶堂堂高顯兒也太子御覽五百三十三卷不儀都十二引釋名此條其百七十六卷

尺知都四又引釋名曰堂猶堂堂高顯兒也初學記十三

卷尺知都夫引釋名曰堂猶堂堂高顯兒也其二十四

則堂與國堂自是兩條今本第五卷宮室篇止多堂而釋國堂蓋入己其訓釋同而疑其重錄誤刪其一今姑補錄于此

釋用器

鐘于削也引見太子御覽

磴靡也引見太平御覽器物部說文云靡石磴也

火所燒餘木曰炭引見一切經音詮說文云炭燒木米也

釋樂器

擊壤野老出戲也引見太平御覽工部

釋疾病

賴促也引見一切經音詮及太平御覽

食篇多懶促也引見一切經音詮及太平御覽

諸書其字又輒加日引見一切經音詮及太平御覽

是賴其重出而誤也引見一切經音詮及太平御覽

釋處今釋名二十七篇釋處法也

矣了韋昭謂釋名處法也引見一切經音詮及太平御覽

諸書于官職類輒引釋名及韋昭釋名不一而

公貢也才惠隸于八八咸貢薰于王而用也引見外堂書鈔五十

設官

尚書尚上也言最在上總領出也引見類文類聚四十八

賢二百一十二引見類文類聚四十八

職四季初置尚書員五八引見類文類聚四十八

御史中丞引見太平御覽二百二十五

百官志云御史中丞一八引見太平御覽二百二十五

御史中丞引見太平御覽二百二十五

古者師曰先生

古者師曰先生 初學記十八歲入都中引止 師釋名太
系韋昭釋名案此條 釋名四百四歲入都都四十五引之
何云云此豈猶 錄言而引者不備引與

辯釋名

車古音音尺審反律漢之來始亦尺音 引見詩召南釋文
案唐韻九麻一都
皆非古音依古音則麻韻 出字半人魚虞模半人歌戈
末猶然 韋氏言車出古音尺審反皆審音同審審音皆
聲尺審猶尺審其音 從初
不人麻韻 與今入與讀也

三公公猶取正直職也故公字加八也 引見於堂書鈔
五十歲設官都

二時衆經改而錄也說文云公字分也 引見於堂書鈔
五十歲設官都

大將軍法在三公出上昭帝時霍炎大將軍猶在丞相
下 謹時大將軍賢威為出或錄尚書事 引見於堂書鈔
五十歲設官都

引此分作兩段案此一官讀實是一條自
應辨合而其文化不屬姑空一編錄也

大司馬馬也也大總也事也 魏六季戶傳云司馬而楷
勢難之勝矣注云司馬司

說文云大司馬掌軍古者四車一車四馬故也馬名官 引見

類文類聚四十七歲職官都三及
太亨御覽二百九歲職官都七

尚書尚猶奉也百官言事當省案于初奉出故也尚書尚

食尚方太熱 引見魏文類聚四十八歲職官都四及
太亨御覽二百一十二歲職官都十

御史中丞此中丞自御史大夫下丞丞二與一也尺殿中

舉不舉故也中丞 引見太亨御覽二百二十五歲職官
都二十三續漢書百官志云云見肯

六卿分掌諸官卿孤不掌傑然特立也 引見於堂書鈔
五十三歲設官都五

諸官下卿 字疑術

謹正卿九一也太常二也炎祿勳三也衛尉四也太僕五

也廷尉六也鴻臚七也宗正八也司農九也少府是為九

卿引見外堂書鈔五十三歲設官部五及太子御覽二百
八續燻書百官志云太常卿一入中二入石太僕卿一入中二入
石從殿卿一入中二入石大司農卿一入中二入石少府卿一入
中二入石

燻臚本故典客掌賓禮走帝時更燻燻臚大也臚臚敘

也欲大也禮臚敘賓客也引見外堂書鈔五十四歲設官部六及初學記十二歲職官部

下勅文類駢四十九歲職官部五及太子御覽二百三十

二歲職官部三十引皆職是帝時更燻燻臚十字燻書百

官公卿志云典客秦官掌諸侯歸詔變夷景帝中六季更

名大谷令走帝太初元季更名大燻臚臚注周礼司儀職

釋言云臚敘也

往殿縣殿皆古官也也殿殿民心也尺掌賊及司息更察

出官皆曰殿殿也言也皇朝夢非也類文類駢四十九歲職官部五引

尺掌賊也下太子御覽二百三十一歲職官部二十九引
主出續燻書百官志云殿大縣二入小縣一入本注曰殿
主盤賊尺多賊發主名不立則

推崇行尊察殿定也起系緒

于准令主于物賈使相依准引見太子御覽二百三十二歲職官部三十續燻書百官

志云云

見肯

祭酒尺會同饗燕必燕后先申先申必也酒祭先故曰祭

酒燻時吳王季后也燕聖氏祭酒是也引見類文類駢四十六歲職官部二

及太子御覽二百三十六歲職官部三十四燻書伍級傳

曰吳王賜號燕聖氏祭酒應劭注云礼飲酒必祭示多先

也故燻祭酒燕出也案

義礼尺飲酒无不失祭

驛騎車騎此二將軍秩本二入石引見類文類駢四十八歲職官部四及太子御覽二百三十八歲職官部三十六

執金吾本中殿掌微循宮外司執燕食司息更走帝更名

制金吾黨外卿不見大卿出也引見外堂書鈔五十四

三字其方十一歲設官部二十三又引多出據補不見疑

當忙不在漢書百官公卿表云中尉秦官掌徵循京師

兩悉候司馬年入老帝太初元季更名執金

吾應劭曰吾者禦也掌執金革之禦非常引見太子御

一歲職官部三十九漢書賢二百四十

百官公卿表云云見肯

悉煉自皇后官非天子卿悉煉主宮中尺物後皆生煉成

欲使中宮出胎如出故黨名辨皇后陰宮辨蕭實反辨煉

皆陰出始悉皆欲其之也引見外堂書鈔五十四歲設官

秦官景帝中六年更名大悉煉或申中入或用部六漢書百官公卿表云將外

士入續漢書百官志云大悉煉一入二入石

悉水枝殿典胡騎不生水戰也殿悉悉水故已黨名悉水

蓋中小水名太子御賢二百世二歲職官部四十引此廢

悉悉百官志劉昭注引改補漢書百官

公卿表云云見肯如漢曰悉水胡名也

太中大夫杜中最高大也引見外堂書鈔五十六歲設

于御賢二百四十三歲官部八太中誤作太史據太

職官部四十引改作太中大夫在中華最高大也

郡尉羅蘇非引見外堂書鈔五十七歲設官部二十九其

原文必不止此一語而引者不備姑如所引

督御史諸縣部之負督御史殿約攝出也引見太子御賢二

部五十一此條譌辨特是是至文證殊不可解百五十三歲職官

而中書又留朱引及此釋從校正結依而錄出

功轉轉羣也功轉吏所羣縣戶轉民所羣縣也其也皆

引見太子御賢二百六十四歲職官部六十一

此條證不確當且轉與羣聲不從不合此書上證

主簿生諸簿書簿諸古反竹竹簿聲與簿皆關諸事

御賢二百六十五歲職官部六十三

蓋以說字當云簿皆也皆關諸事

太子御賢二百六十五歲職官部六十三

太子御賢二百六十五歲職官部六十三

李長軍軍賦注和昭
群名曰皆新之諸也
其負與糾攝之也

後漢注(宣者)

釋名卷之四也 序言
已而充六牲取以
者別者以序也
化色者少如名曰特
亦之師也

門下出吏當作三綱幼米多申從容在職也
引見於堂書鈔七十七卷

設官部
二十九
五百字本為伍佰伍當也佰繼也使出導引當繼佰中已
引見於堂書鈔六十一卷設官部十三周司服職

經亦即此五百也

檢閱羣書輒見多引釋名而今釋名闕者輯錄之為補
續解于茲末因取韋昭所補出官職訓及辯釋名并附
錄焉惟是官職訓及辯釋名據昭自言各一裁則擇然
成帳今雖止矣其引見蕭宋入書者當不止于是而
出所見僅此而已彙博足君子則亦采獲之補乎出不
律助幸甚幸甚畢淑識
釋名補續 完

史記卷八
釋名云律也也也
正陽氣也

續釋名

釋律呂 釋五聲

釋律呂

太平御覽時序部引釋名釋律呂出名諡于黃釋
太族夾鐘于鼻釋蕤賓于炆釋夷則率呂于寒則
先引屬俗韻一條了後承出乙又出而釋應鐘大
呂蕤則三時所引釋名其果釋名文與非與顧屬
俗韻米步律呂所引律呂出諡惟白虎通五行篇
步與文且十二律具葡與文懣正與釋名相類或
所引實白虎通與茲不忍棄置又不似羣人姑就
其所以正出乙白虎通參出乙史記懣書則為一

篇不乙形于補鑽而助黨續釋名云

律呂律率也所乙率之令生也此白虎通夫言律也録之皆

也此周礼典同呂旅也旅陽宣之也漢書律林志曰六律

系陽六呂系陰尺十寸二周礼太師職曰陽管黃鐘太簇

應鐘南呂呂南呂陽足乙句陰則單言六律十二管是乙六句

十二陽足乙絃陰則呂大稱律總言十二律典同職曰尺

多二律系六呂大呂六同助陽宣之與同牙也典同掌六

律鄭注云同助大呂六間在陽律也國語曰系出六

間六呂在陽律也周礼注云六

黃鐘十一寸也律子也律也鐘種也陽之也種于黃泉也

也此漢書律林志一曰陽之鐘黃泉而出也

此白虎通

漢書律林志曰六律

周礼太師職曰陽管黃鐘太簇

十二管是乙六句

典同職曰尺

典同掌六

國語曰系出六

周礼注云六

此漢書律林志

一曰陽之鐘黃泉而出也

此史記律書一曰鐘動也言陽之動于黃泉出下養萬物也此

大呂十二寸也律及出也呂旅也言陰大旅助黃鐘宣

氣而身物也此律林志一曰呂拒也言陽之欲出陰不許旅

引拒難出也此白虎通

太簇正寸也律寅出也言萬物簇生也故曰泰簇此律

一曰簇舉也言陽之大舉墜而達物也此律林志一曰太

也簇舉也言萬物始大舉墜而出也此白虎通

夾鐘二寸也律卯出也言陰夾助太簇宣四寸也而

出種物也此律林志一曰言陰陽相夾助也此律一曰夾

甲也言萬物孳甲種類分也此白虎通

此白虎通

姑洗三少上律辰上气也姑故也洗鮮也言蠶物皆去故

就新其不鮮也此白虎通說

仲呂四少上律巳上气也言教陰始起米成簪三教而成一簪

蕤賓五少上律午上气也言教陰始起米成簪此律林仲上言中也

气自上下來慎導上中古入訓詁通于音故釋名上卷用音從卷訓律林志說蕤賓上

說云蕤繼中實導也言陽始導陰上極陰上始起故實敬

出也雖其說皆是而訓不加音與此

書上卷未合故祖其意而易其訓焉

林鐘六少上律未上气也林也古字林與訓誦詩雲謹二章與與宮宗躬叶

助林與與聲相從言蠶物成勳種類多也此白虎通說

夷則七少上律申上气也夷瘼也瘼傷也助賊也言蠶物

瘼瘼為陰与賊害也白虎通云夷瘼也助瘼也言蠶物能

賊蠶物也茲據此二皆而擇取也蠶說

南呂八少上律酉上气也南任也言陰与旅助夷則任成

蠶物也此律林一曰言陽与尚多任生蠶麥也故陰拒上

也此白虎通說

蕤軼九少上律戌上气也軼數也數賦也言陽与突物而

使陰与畢剝蕤上兵而得始上賦也此律林一曰數兵

也言蠶物繼陽而兵當得繼陰而起蕤多兵也此白虎通說

應鍾十少上律亥上气也言陰与應上軼誦臧蠶物而雜

陽陽種也此律林一曰應鍾者陽与上應不用事也此律

也案爾正云十四一曰應者應也鍾者勳也言蠶物應陽

而動下城也 此白虎通詮

釋五聲

周礼太師掌六律六同皆文也 五聲國語自古
出神瞽矇中聲而量也 七和度律均鍾然則五聲
十二律相類焉 用因釋律呂緣釋五聲其說皆本
先儒不致肌骨也

五聲聲者鳴也 夫曰五音音者韻也 言其剛柔精濁呀而
相韻也 此白虎通詮

宮中也 凡中央聲也 凡作四口 倡始也 生象四聲綱也 律林

一曰宮容也 含也 含容四時者也 白虎通

商章也 物成孰可章度也 律林 一曰商者張也 陰气開張

陽之始降也 白虎通

角觸也 物觸墜而出 戴也 角也 律林 一曰角者躍也 陽气

動躍也 白虎通

徵祉也 物盛大而樂祉也 律林 一曰徵者止也 陽气止 白虎通

霜 籀音已來相承作羽也 說文云霜水音也 宇也 物聚

減宇覆也 律林 一曰霜者紆也 陰气在上 陽气在下 白虎通

通案當云陽气在下紆也

續釋名 矣

勅府畢公纂釋名疏證會萃羣書之校正其文援引經
 傳子史之證明其說并補其遺續其未多物本寄歸
 聲杜其府中重加審正聲幡閱其書藝其精崔淵博
 足亦範輝來謂其用聲未重說文解字之字體重物
 世俾多志皆得藉此書之識字則嘉惠後學之功豈不
 益大因修書之請于勅府願任鈔寫出勞董勳勵出
 繕勅府得之刪改出本即之寄示屬鈔于是書出而三
 少而賈後學江聲識

