

續安陽縣志

卷六至卷十

續安陽縣志篇目

卷一

大事記

自商王河亶甲起

卷二

職官表

清知縣 民國知事 縣長 縣丞 教諭 訓導 典史 知府附

選舉表

進士舉貢大學專門國會議員省議員縣議員考取職官區長會長皆附焉

卷三

地理志

沿革 疆域 山川 水利 土壤(附土宜) 物產 氣候

卷四

民政志

土地(附流計表) 戶口 行政區域 自給(附保甲) 警務 衛生 倉儲 救卹

卷五

財政志

田賦(附等數表) 漕糧 賦稅 雜稅 鹽課 歲計(附改良田賦徵收法原委及管理財政各機關沿革)

卷六

交通志 陸路 航運 鐵路 汽車路 橋梁 郵遞 電報 電話

卷七

實業志 農 工 商 礦

卷八

教育志 編學 書院 義學 學校 社會教育 典祀

卷九

兵防志 城防 鄉團

卷十

社會志 民生 禮俗 聲樂 歌謠 方言(附俗語格言) 報館

卷十一

宗教志 佛敎 道教 回教 基督教 天主教

卷十二

建置志 城池 官廨 監獄 機關 倉庫 教室 公園 會場 祠廟

卷十三

古蹟志 地理 宮室 陵墓

卷十四

藝文志

卷十五

循政志

卷十六

人物志 鄉宦 耆舊 孝友 忠義 任卹 文學 方術 列女 流寓

卷末

雜記

附刊

續金石錄

甲骨文

續安陽縣志卷六

交通志

序曰，發展經濟，傳播文化之途徑，其惟交通乎。安陽臨平漢幹綫，爲南北往來通衢，境內洄流中貫，舟艇達衛，可抵析津，內林汽車道，若能引伸，與平漢支路之豐觀綫，南北相望，則交通益無阻礙，餘如橋梁構設，車馬馱挽，郵電四達，在豫北各縣中，信可謂便利之區矣。故教育與工商業，稍形進步，然地當冀豫咽喉，歷年兵禍，亦較他邑爲甚，則又國事所關已，作交通志，厥目凡八，曰陸路，曰航運，曰鐵路，曰汽車路，曰橋梁，曰郵遞，曰電報，曰電話。

陸路

安邑幅員遼闊，爲河朔衝要地點，按縣城週圍，九里有奇，居縣境中心，各方均有陸路，以便行旅，但眇眇原隰，田疇交錯，究竟如何，至須詳加稽考，茲就城之四週所有途徑，若者爲省路，若者爲縣路，區路，以及道里經過，村莊遠近，逐一登載，當亦談輿地學者所樂觀焉。

南路

省路

自縣城南面起，直達湯陰北境交界處，建有安陽南界坊，此爲南方陸路，路

線表長三十三里，雖爲旱程赴汴之衝途，其實貿易來往，不甚發達，蓋大宗運輸，咸萃於平漢鐵道故也。此路所經村莊，占第一第九區域，南端路線，西偏有皇甫莊，地爲入安之起點，由此而北，曰三十里鋪，曰楊家井，曰二十里鋪，曰魏家營，曰十里鋪，三里屯等村，各村距離約五里內外，皆爲南面路線必經之處，再北至大王廟，是爲下關，距城不過里許，凡小本營業，肩挑背負，往返安湯之間者，均出此途云。

北路

省路

自縣城北面起，直達磁縣南境交通處，建有安陽北界坊，此爲北方陸路，路線表長四十里，古稱南北官道，由彰赴北平必出之途，所經村莊，佔第一第十兩區域，北端有豐樂鎮，頗繁富，爲由磁入安孔道，向南曰太平店，曰三十里鋪，曰花村店，曰二十五里鋪，二十里鋪，十里鋪等村，再南至安陽橋，巍然高峙，穹如龜背，石欄低亞，碧波灩澦，古所稱鯨背觀瀾，爲安陽八景之一，卽斯地也，迤南約五里，卽至北門，自火車通行後，多數客貨，雖歸鐵道運輸，而商民之跋涉負載者，仍來往如織焉。

東路

縣路
區路

安陽大道，除南北省路外，餘皆縣路區路，東路由縣城最近之先農壇，玉皇廟起，直達與內黃接壤處，有村名耿家鋪者，是爲東方陸路，去縣治八十里，路線所經，占第一第二第四三區之境，其西端村莊，距城較近者，曰聶村，曰毛家莊，再東則大

八里莊、三府村、小屯、南務、東西辛店、白璧集、岡上村、小北關、後刺頭、吳莊、馮宿橋、李家寨、鐵爐、三北郭、底園諸村，卽與耿家鋪連接，是爲安陽內黃分界之地。

西路

縣路

自縣城西門起，直通西陲，與林縣接壤，路線延長七十里有奇，占第一第

五第六第七四區之境，其間村鎮星羅棋布，犬牙相錯，西門至鐵道，尙屬關廂，鐵道而西，所歷村莊，曰屠莊、核桃樹、曰徐家橋，再西著名之村，曰邵村、曰流寺、曰曲溝、曰南固現，迤西十里，直達水冷鎮，此鎮爲多數山貨之集散地，人文輻輳，生意繁多，巍然稱巨鎮焉，再西卽達科泉集，道途雖不廣闊，來往頗稱便利，凡晉省山貨，馱送東下者，道必於此，諺稱科泉集爲出山口，信不誣也。

東北隅路

縣路

由安陽城北霍家村，至漳澗渡河，由北漳澗，經西見山、韓陵山之東

北朝冠、慕村灘，至安陽交界之李家村，原係漳河舊道，此爲安陽赴臨漳之通衢。

由安陽北清流、霍家村，至漳澗渡河，再由漳澗路，經西于曹、韓陵山，南端東西大佛村、程村，過青龍渠、東冀家莊、安陽屯，亦爲通臨漳之孔道，茲并述之。

東北隅路第二

區路

自縣治東偏耿家鋪，折而北，有巨鎮，曰回隆，係安陽內黃、河北省

大名、三縣分轄之地，回隆至安陽九十里有奇，路線所經，占第一第二第四三區之境。

起點自北門外河隄，下坡歷時家溝、大營、汪家店、南辛安、北務、杜固、郭盆、大高村、陳市等村，過韓化橋、古洹橋，曰晁湘河，曰湘河店，曰任河幹，曰武家店，曰李全莊，此縣城至回隆之路也。

東南隅路

區路

自縣城東南曲折，以達湯陰之菜園集，亦係商旅衝要之途，是謂東南陸路，路線約長五十里，有奇，祇占第二區所轄之境，所經村莊，無甚名區巨鎮，可供游眺，中間唯廣澗陂，積水汪洋，時苦溼浸，自經邑紳衛舞仙提倡疏鑿，迄今隴田可耕，道路平坦，眾稱便焉。

西南隅路

區路

自縣城西南方，以達安湯分界處，有巨鎮，曰鶴壁集，是爲西南陸路，路線約長六十里，占第五第七兩區之境，西偏大半岡嶺，山徑崎嶇，行人困難，唯煤產沃饒，人民利賴，途中貿易，以運煤爲大宗，此西南陸路之概況也。

西北隅路

區路

出縣城以抵西北隅，有巨鎮，曰觀台，土質肥美，物產豐阜，最馳名者，爲六河溝煤礦，生涯發達，爲全縣冠，除鐵軌專供運銷外，此地陸路，亦多有往來販負者，路線約長八十里，占第八第十兩區之境，北界河北省磁縣，西接林涉，在十區者，多坦途，屬八區者，多岡巒，商賈鱗萃，百貨駢列，小本營業，肩摩轂擊，近十年來，風氣開通，百

廢俱舉，較他區爲繁華云。

航運

洹水爲安陽境內之最大河流，其下游由安陽橋東流一百四十餘里，至內黃縣界入衛河，南至楚旺道口，北達天津，商船往來，運輸便利，出口貨以煤鐵爲大宗，入口貨以天津之衛鹽煤油爲大宗，大名之荊條次之，其他一切雜貨，藉以轉運者頗多，其裝卸地點，以安陽橋爲最大碼頭，其上游由郭家灣西至高平一段，長七十餘里，地勢平坦，河流順適，徒以沿河橋梁狹隘，船隻不便通行，大好河道，棄置無用，民國二十一年，邑紳劉峯一、魏潤琴、馬紹波、邢長江、張紹曾、馬子貞等，呈准河南省政府，鍊資改建沿河橋梁，開闢洹西航路，購置帆船，引下游之入口商品，上達夏寒、曲溝、大正、高平、水冶，各市鎮，復載天禧鎮、三泉寺、小寨、善應、寶山等處之煤炭、石灰及其他鑛產物品，順流而東，由衛河轉輸南北各地，此路果開，於平漢路上加一緯線，其效用蓋與豐觀鐵路媲美云。

鐵路

安陽鐵道，有幹路支路之別，幹路爲平漢鐵路，係清政府貸款興修，支路爲由豐樂鎮達觀台鎮之道，鄉人亦稱爲大河溝鐵路，今並誌之。

幹路

清光緒二十八年京漢路北段工竣

順德以北

復派員蒞彰開辦一切購地畫界築

基墊木以及築鐵橋鋪鐵軌等事踰年告成查平漢全路共長二千四百里統核安陽界內鐵路約計七十五里車站在縣城西北約里許仍以彰德稱者係沿用府治舊名彰距北平一千一百餘里北站爲豐樂鎮南站爲寶蓮寺是爲安陽境內之三站彰德爲一等站築有修機廠商店旅邸依次林立滿清時茲地原係宿站民元以後始改過站商務雖少減色而客旅貨載與日俱增狀況仍稱繁盛豐樂鎮車站與六河溝鐵路相銜接轉車裝煤旅客上下亦較繁多至寶蓮寺車站之設立純爲行車便利商旅貨件殊屬寥寥

支路

全屬安陽境域路線六十五里初光緒三十四年由六河溝煤礦築成輕便鐵

路鐵軌較狹車輛亦小中途建車站於清流集運煤之外搭附坐客每年補修卽取給於票款民國九年始改爲平漢支路運煤車輛全由平漢路供給煤車輸運直轉平漢線各大商埠

汽車路

省道

縣道

安陽交通除平漢豐觀鐵路外又有省汽車道

係綴

縣汽車道

係綴

省道前係國修設驛

站傳遞政府命令。清末置郵廢驛，路政亦漸失修，交通因而阻滯。十九年建設廳注意及此，遂議修省道，自開封至安陽，擬通汽車不果。二十一年三省勦匪總司令蔣中正，在漢口召開七省公路會議，擬由湖北之麻城，經河南商城、潢川，直抵安陽，現安陽南北省道已修竣，但未通車。

縣道東起楚旺，西達水冶，爲水路互市之交通要道。十八年邑人提議組織修築楚冶汽車道公司，未成。十九年某軍駐彰，以軍用汽車實行售票。二十二年第三區行政督察專員方策引伸楚冶路線，興修內林汽車道。本縣轄境內業經修竣，現楚冶已開始通車。

橋梁

安陽河流以洹水爲最巨，北有漳河橫貫安臨兩縣之交，南有湯河、羸河，由湯陰經本境而東，各河渡口均建橋梁，但有石橋、草橋之別。石橋堅固歷久，有損壞則補修之，草橋冬修夏撤，雖久暫不同，要皆相地勢以規定，其利行人則一也。茲將全縣衝要橋梁分述如左。

南通湯陰之路，南有楊家井村新惠河之石橋，再南羸河鋪村北奉文寺前之大石橋，東南通湯陰五陵集之路，有汪流橋村之石橋，菜園之石橋，西南通湯陰鶴壁集之路，有

孟家爐之石橋、大屯村之石橋、

北面漳河、屬安臨磁三縣交界處、有豐樂鎮草橋、爲通磁縣要路、橋以木椿架成、上面鋪草蒙土、每年九月興修、次年五月撤消、撤後易以船筏、迤東爲三台河口、迤西爲漁洋河口、均爲通磁之路、建設草橋、與豐樂鎮同、

西北方有清流河口、亦通磁縣、再西有東保障河口、及觀台河口、均係赴磁縣彭城之要道、以上諸處、均係漳河渡口、其草橋之修撤、與下游同、

縣治北、距城五里、有安陽橋、一名鯨背橋、橋長亘十五尋、石涵七孔、礎基於淵、兩端礮岸、一脊穹起、植欄兩翼、其濶度可並行四車、爲全縣石橋之冠、鯨背橋東去三四里許、有漳澗村、平面石橋、爲通臨漳孔道、再東有于曹草橋、曹馬草橋、均冬修夏撤、再東有柴村橋、郭盆橋、楊家堂橋、均係石橋、

東通楚旺之路、有郝家橋之草橋、通回隆之路、有馮宿與韓化之兩草橋、

西通林縣之路、北有堦現橋、南有高平橋、清光緒時、李忠節公秉衡、西游黃華山、經堦現橋、題有漫水長虹四字、

城西北郭家灣、有平面石橋、密邇洹上村之河南省立第二高級中學校、暨豫新紗廠、此

外平漢鐵路經過之洹河鐵橋，共五孔，長五十餘丈。漳河鐵橋，共七孔，長七十餘丈。

洹水自善應出，曲折北流，至堽現村北之交河口，與珠水合處折而東，直至安陽城北，其間之

石橋有十一：天禧鎮橋、二、高平橋、三、南堽現橋、即漫水橋四、北堽現橋、一名吳橋五、麻水橋、一稱廣遂橋

六、東夏寒橋、七、大正橋、八、士旺橋、九、豐安橋、十、郭家灣橋、一名圭塘橋

他如縣西五十里辛安村北，有五孔橋，元時創修，勢頗雄壯，爲水冶赴磁縣之要道。

蔣村西南，有蕩平橋，橋北有巡撫馬丕瑤重修碑記。

縣西北五龍溝村，有丁字橋，其橋一涵三眼，東西北三面相通，故名。

縣西天池村南，有紅橋，爲彰德通山西之大道，橋用紅石築成，故名。

縣西北彪澗村，有五龍橋，橋長十餘丈，澗丈餘，高五丈餘，橋西有玄武廟，古柏森森，與澗

旁古柏相掩映，自東南望之，廟隴柏中，煙雲繞翠，景緻異常幽雅，世傳虎澗騰雲，與龍山

積雪，同爲安陽勝景云。

東水村東北，有民生橋，高五丈餘，長二十餘丈，係安林往來大道，民國二十年，楊文昭與

岳明珠、王克恭，路好榮，提倡建築。

郵遞

中國郵政，導源甚古。孟子置郵傳命之說，即其明證。嗣驛站設立，其制頗詳，俱載安陽舊志。清末，詔各行省分立郵局，後又設郵傳部，以總握其樞。安陽郵局，創始於光緒二十八年，屬二等郵局，統歸水部範圍。水字內容，分甲乙丙丁戊己庚癸八字。初建之初，總局在西大街，後移東街，轄三分局。一車站，一豐樂鎮，一水冶鎮，豐樂鎮分局，兼甲乙丙丁戊庚癸。水冶分局兼乙丙丁分局之外，有代辦所十四處，曰倫掌，曰曲溝，曰清流，曰觀台，曰漁洋，曰瓦店集，曰寶蓮寺，曰洪河屯，曰科泉集，曰回隆，曰北務，曰夏寒集，曰呂村集，曰白壁集。唯安臨兩縣之交，有分局曰辛店，初屬臨漳，後隸安陽。兩縣函件，到此投遞者極夥，其他郵櫃信箱，附設各村鎮者，搖鈴寄信，五日一週，安陽境內尚有數處，茲附說明於後。

按郵政章程，水字為二等郵局，內部又分甲乙丙丁戊己庚癸八號碼，乙丙二字又分二等。

甲字 代收貨物及保險包裹之國內事務收寄局以五百元為限

丙字 兌付匯票局兌付之類亦以百元為限

戊字 汽機通運局

庚字 聯郵包裹收寄局

乙字 開發匯票所開發之類百元為限

丁字 快遞郵件局

己字 保險信函局

癸字 辦理郵政儲金局

以上一切等級，均統於水部範圍內，各設專員管理之。

電報

安陽電報支局，創自清光緒二十八年，設局長一人，總攬全權，電務員四人，收發一人，文牘一人，電譜號碼，每字大洋三分，官商通用，民元以後，價目屢更，日益昂貴，除官府軍界外，商民非遇緊急事件，無電達者。

電話

安陽電話，有長途電話，環境電話，商會電話三局，各有通線，分誌于後。

長途電話，係河南建設廳辦理，開封設總局，各縣設分局，安陽於民國十八年，設二等分局，地址在縣署西偏院內，局長一人，司機二人，工匠一人，工徒一人，經費每月九十元，由安陽臨三縣分攤，所轄線路，分幹線支線二種，由安陽直通新鄉者，曰安新幹線，由安陽直通湯陰者，曰安湯支線，由安陽直通臨漳者，曰安臨支線，商民使用者，每三十字電話費洋六角，加緊者倍之。

環境電話，於民國二十年二月，由十區攤款購料，其時宋成林任局長，主持創設，各區均可通話，局址在西華門街文昌宮前院，初名安陽環境電話局，內設班長一人，司機五人。

工匠七人，總機門數二十門，每月經費約八十元，亦由十區擔任，後奉建設廳通令，歸建設局監督辦理，改稱環境電話管理處。二十一年七月，又改爲安陽建設局電話股，經費由地丁附捐建設費項下開支，現全縣通話約九十餘處，縷分如左。

第一區區公所在城內縣前街路西分機四處

一、東關第一分隊部，二、南關第二分隊部，三、西關第三分隊部，四、北關中隊部，

第二區區公所在白壁鎮分機二處

一、永和鎮，二、大寒集。

第三區區公所在崔家橋分機五處

一、博愛村，二、趙馬坊，三、中艾亭村，四、西于曹村，五、窰頭村。

第四區區公所在楊汛分機二處

一、寨子村，二、河岸村。

第五區區公所在曲溝鎮分機三處

一、夏寒集，二、徐家口，三、石堰村。

第六區區公所在水冶鎮分機四處

一、磊口，二、林縣，三、是鎮商號二處。

第七區區公所在西善應村分機三處

一、三倉村，二、嶺頭村，三、閻寨村。

第八區區公所在倫掌集分機十處

一、孫家崗，二、眾樂村，三、灰泉村，四、西爐村，五、銅冶橋村，六、東傍佐村，七、

東水村，八、都裏村，九、西艾口村，十、觀臺集。

第九區區公所在魏家營分機四處

一、王二岡村，二、馬投澗村，三、黎園集，四、趙官屯村。

第十區區公所在洪河屯分機一處

中山村。

商會電話，設於民國十八年，城內商號，有電話者五十餘家，車站商號，通電話者約五六處。

續安陽縣志卷六終

續安陽縣志卷七

實業志

序曰安陽居豫省北部，昔稱鄴城，天下一都會也。其地西臨太行，礦產豐饒，漳洹橫亘於全境，氣候溫和，土質肥沃，所謂富庶之區也。其人質樸而尚義，其俗勤儉而務本，農服先疇，工守師法，猶有上古遺風。雖或入市逐末，開山取材，止能通百里之有無，便一方之民用，其細已甚，鮮可紀者。自平漢鐵路交通以來，風氣丕變，士夫先覺，悚於國計日蹙，民生日困，知向之諱言利不洽，產爲失計，毅然以提倡實業自任，迺糾同志，組團體，購機械，以代人工，集資本，以發地藏，利用科學方法，以盡地力，增加生產，輸出輸入，交易頻數，商賈輻輳，市得繁榮。雖曰時會使然，豈非人力哉。經營當否，成敗因之，要之創始之功偉矣，不爲具錄，何資觀感，爲敘述便利，分農工商礦四目，作實業志。

農業

一、農作

縣東地稍礮礪，多種麥及高粱，西則山嶺綿延，旱地較廣，多種棉花，中間一帶，地瀕漳洹，間有渠田，有自然灌溉者，有用水戽水刮者，大半因循舊法，未知改良，近年機械發達，有購抽水機者，始用火力以代人工，至距渠河較遠之區，則多鑿井，或用

桔槔，或用水車，男婦合作，備極辛勤。至水車式樣，初爲舊式，用熟鐵大輪，繼由河北輸入新式水車，用生鐵齒輪，比較輕便，農民多樂用之。至於犁耙鋤耨鐮刀磨礮，率多延用舊法，新式農具，尙未有用者，此亦亟應提倡之一端也。

至若組織公司，大規模改良棉種，試種美棉，則始於廣益紗廠經理袁心臣，及邑人馬紹庭二人，曾集資十萬元，購地五十頃，設植棉公司於白璧集，鑿井百餘，購水車三十餘架，而本縣種美棉之風，於是大開。

二、蠶桑 安陽種桑育蠶之戶，甚屬罕覯，間有婦孺育養，亦以蠶種不良，桑葉惡劣，飼養乏術，成效不著。清光緒間，馬吉樟由鄂省購置湖桑數千株，並資送學生陳齡先、李瑞陞、張金鎬等，到懷慶蠶桑學校肄業，以資提倡。宣統年間，縣令復於城南關天齊廟創辦農業學校，內設蠶桑一科，講求植桑養蠶之法。校長孫佩堂，並由浙購運優良蠶種多張，魯桑湖桑多本，加意培植飼養，頗著成效。近年人民咸知蠶桑利溥，專力經營者，亦甚努力，惟農校地址，爲駐軍佔用，旋亦奉命停辦。蠶桑人才，無由養成，蠶桑事業，亦遂銷沉，爲可惜耳。

三、畜牧

縣境之廣大牧場，騾馬等畜，多購自外方。縣西山嶺一帶，富有農戶，牛羊成

羣。至於養豬，雖爲粉房專業，而水冶居民，比戶飼養，視爲一大利源。飼鷄不專爲營利，近因蛋貴，亦爲農家副產之一。養蜂者，間或有之。近來購買外國蜂種，用新法飼養者，尙在試辦間。

四、森林

安陽土質不同，樹種亦異。椿槐多生於平原，楊柳多生於澤隰，梧桐松柏，多生於陵谷。惟種植之學不講，保護之法未周，往往聽其自然，散不成林。不惟未獲厚利，而岡陵之區，童山濯濯，名勝之地，樹木摧殘，氣候既不調和，水旱頻成災害，言念及此，曷勝浩歎。民國初年，縣立苗圃於南關，藉資提倡，以經營不善，無何成績。迄今第三區區長趙濟生，就洹河灘地，組林業公會，提倡種樹。韓陵山下，曠土尤多，復經環山村人，共組森林合作社，廣植樹株，如能加意培植，力爲擴充，獲利之厚，可預卜焉。

五、墾殖

安陽人稠地狹，向無曠土，惟縣西岡巒起伏，勤苦農民，相度地勢，零星開闢，亦屬石田。縣東有廣潤陂，週圍數十里，地勢低窪，爲雨水匯集之區。民國十九年，經官民積貲設法疏洩，漸變沃壤。縣北沿漳一帶，河水變遷，不時發現灘地，隨經當地居民墾闢成田，惟因漳流無常，時有沖毀之虞，而河北居民，又藉口相爭，或致械鬪，不先解決爭議，經營亦殊不易耳。

六、縣農會 農會創於民國十年，會長由各區公選，經費由津貼捐補助若干，民十七改爲農民協會，附設縣黨部，二十年，通令取消苛捐雜稅，是年三月，遵照國民政府頒布農會法，及農會法施行法，籌備各級農會，計籌設鄉農會十七，區農會五，假縣黨部開縣農會選舉大會，依法選出幹事七人，評議三人，公推史作民爲幹事長，四月一日正式成立，會址在天寧寺三思廟，是會自成立後，困於經費，以致各項農民事業，未得依次進行，且十數年來，地方攤款，農民担負繁重，該會亦未向會員收納會費，刻僅維持現狀。

工業

一、舊有工業 安陽舊有工業，多屬手工業，設備簡單，出品窳陋，間有長技，多係父傳其子，師授其弟，嚴守秘密，未肯公開，墨守成法，不求進步，故式樣品質，迄未改良，其中如堀現彰武等村之製紙，銷鑪鑛窟等村之冶鐵，高平方山一帶之製石灰，水冶鎮之製絨帽毛毯，錦文州之首帕彰綢腿帶，錦泰桐泰之醋醬腐乾燎花，均甚馳名，其他如姚家膏藥，楊大慶剪刀，復聚堂毛筆，啞叭饅頭，亦爲人所共知，至於軋花之舊式軋車，已不經見，而織布之布機，亦間有用新式者，此等家庭手工業，實多有改良之必要焉。

二、新興工業

甲、豫新紡紗股份有限公司 清光緒二十九年，邑人馬吉森、晉人鄭子固、皖人徐

仙洲等，集資一百五十萬元，創設廣益紗廠於城北二里許之郭家灣，濱洹河，臨鐵道，爲錠子二萬九千枚，規模宏大，因辦理失當，旋告歇業，宣統元年，袁紹明收買舊股，復集新資，再行開工，尙稱發達，入民國後，時局紛擾，無法進行，至民國十七年停辦後，經鄭縣人田靖波、許昌鹽商牛敬亭，會同邑人霍棟庭、孫文菴、劉敬宸等，另集流動資本二十萬元，與舊股東訂定合作合同，續行開辦，改名豫新紗廠，實行商辦，力矯前弊，迄今雇用工人一千三百餘名，日出紗三十餘包，營業頗稱發展云。

乙、孚惠織布工廠 民國初年，邑人馬紹庭所創辦，廠址在北門東馬道街，有鐵機三十餘架，木機四五十架，男女工人一百七十八名，每日出產布疋五六百丈，爲邑中織布工廠之完善者。

丙、華豐織布工廠 邑人薛蘊卿所創辦，廠址在縣前街，規模雖不甚大，組織亦稱完善。

丁、元豐蛋業公司 民國五年，由阮雯東創辦，廠址在西關車站，九年，因時局影響

停工，仍復虧累，十七年重行改組，更名同記蛋廠。

戊、大和恆麵粉公司 冀人韓華卿，於民國五年，租彰德車站寶鑫鐵工廠廠舍，設石磨三盤，用火力推動，開始營業，嗣以時局影響停工，八年，重行積資整頓，移至鐵道東，購地建築，規模宏大，張子綱經理適宜，營業日見發達。

己、德瑞興小磨麵廠 商人張德潤，由津購煤油發動機一架，開辦小磨麵廠，因煤油價昂，僅能維持現狀。

庚、振興鐵工廠 天津人劉某，在西關車站創辦振興鐵工廠，工人二十餘名，專造高車，供給煤礦之用，嗣以兵亂，移入城內。

按安陽之有鐵工廠，始於清光緒三十年，平漢鐵道初修至縣境時，鐵路包工人蘭某，曾在洪河屯集，開設一小翻砂廠，專造軋花機器，不久停辦，嗣有廣益紗廠工目某，在西關車站，開設寶鑫鐵工廠，機械頗全，繼改辦小紡紗廠，未成歇業，現城內尚有鐵工廠二，一為崔金榮所辦，名中華鐵工廠，在北門西街，一在鼓樓前，要皆未若振興鐵工廠之發達云。

辛、中興電燈有限公司 地址在天寧寺內，清宣統間，劉冠瀛創辦，因時局關係，屢

次停工，民國十八年，崔寶珊接辦，添置鍋爐，營業至今。

安陽電氣股份有限公司 安陽電氣公司，創辦于民國二十一年八月，由邑人李拂塵、同本縣紳商孫子文、楊秀峯、劉步洲、馬子貞等發起，集資十萬元，刻正在車站鐵道西邊，建築新廠，裝安新機，不日竣工，即行發電云。

壬、縣立平民工廠

民國十七年八月，縣政府指定袁陵房舍爲廠址，撥某氏罰款

洋一萬元爲經費，委徐昭潔爲廠長，購置鐵機、木機、毛巾機各八架，開工營業，嗣以軍隊佔用廠址，廠內機械多爲所毀，旋即停辦。十九年，由建設局接收，加以整頓，另編預算，每月經費二百八十九元，現有鐵機十架，木機毛巾機各兩架，織襪機四架，縫紉機一架，工徒三十餘人，郭長義、王法參、王德三、陳亞卿，先後爲廠長，因時局不靖，且受日布影響，未臻發達。

癸、萬民織工廠

此廠在鼓樓坡街北首福會寺內，舊有大殿五間，其他房室已頽

圯，僧徒遷居大士閣，並將寺址分段租典，銅佛移至古物保存所，民國八年，商會會董馬玉宣呈請縣署，將地址代贖收回，建築房屋，已在籌備進行中。

商業

一、營業 安陽非水陸要埠，商務向不繁盛。自清光緒三十年後，平漢路告成，遂成爲豫省要衝，商業亦漸發達。惟本縣土產，以棉花小麥小米高粱等爲大宗。縣西山嶺綿巨，煤礦特豐，水冶一帶，多種菸葉，城內藥店林立，故出境貨物，煤菸藥材，亦爲大宗。商務既盛，金融流通較繁，銀號事業，亦繼錢莊而興起。他如印刷圖書等業，則後起之事也。茲分別述之如次。

甲、棉業 縣境西北及西南，爲產棉之區，產量甚豐。在昔鐵道未通，多半由小車馬車運銷衛輝懷慶一帶，遠及黃河以南，直達開封許昌等處。迨廣益紗廠成立，遂相率售於紗廠。其後天津石家莊鄭州青島漢口紗廠日多，於是棉花出境，北達天津石家莊，東至青島濟南，南通鄭州漢口，轉銷上海，已非往昔之局。促於本省者可比。經營棉業者曰：花行，全縣不下數十家，中間忽起忽滅，未便詳記。今舉其營業稍久規模較大者言之。如城內義興恒花店，蔚豐和花店，水冶鎮德興花店，洪河屯集之義興隆花店，曲溝集之泰興恆花店，最爲知名。南北大商埠，均派有專員，綜計全年棉花出境，不下千萬云。

乙、糧業 縣境東部廣產豆麥高粱之類，西部除產棉外，亦產食糧。若遇豐年，亦運

銷外埠，歉歲須仰鄰縣接濟，故出境入境時有超額，非若棉花之祇有輸出也。經營此項事業者，曰糧行，資本無多，以代客買賣，抽收佣金爲主業，間亦屯積，藉博利益云。

丙、煤業

縣西山麓，煤礦頗多，往年舊式開採，運銷不遠，及大河溝煤礦公司成立，所出煙煤焦炭，幾爲全國煤礦之冠，行銷之遠，遍及各省，每年產量，不下一百數十萬噸，惟以交通時阻，營業時受影響，至經營其他煤炭者，多爲煤廠代礦商出售，近年中原公司，亦設立辦事處，銷售硬煤，與土窯競爭，要之煤商除礦商自售外，均不易發展云。

丁、菸業

縣西水冶阜城一帶，多種菸葉，往昔製爲旱煙，行銷各處，迨至捲煙盛行，漢滬商人，亦有派人到彰收買菸葉者，此爲新興事業，尙未有大規模之經營云。

戊、藥材業

安陽商業，在本境稱最者，除花行外，厥惟藥材商，因北有祁州，屬河北

屬六百里共出口藥品爲水通黃芪甘草防風高麗參赤芍等統各之曰口貨南達禹州，屬本省距安陽六百里出口藥品

亳州，屬安徽省距安陽七百二十里出口藥品爲白芍菊漢口，出口藥品爲川黃連

川麥冬川澤瀉川貝母陳皮川楝子小竹葉龍胆草龜甲龜板土茯苓玄參白朮等

西通山原

屬陝西省距安陽一千四百餘里出口藥品爲川軍當歸甘拘

把藏紅花等

此等地方爲各種地道藥材薈萃之所，藥商雲集，而安陽縮穀南北，本地又

多特產藥材，

天花、芍藥、薄荷、馬兜鈴、馬勃、冬花、血見愁等均爲本邑特產，黨參、地黃、芩、知母、爲林縣特產。

故經營藥材業者，夙

有七行八棧之說，言其盛也。藥行之大者，前三威店、萬鎰店、大興店、德威恒、等六家，今有德和慶、廣威恒、德聚西、雙和益、福泰公等數家，除設肆售賣外，復招徠遠商，代客買賣，抽使牙佣，獲利頗豐。藥棧則專營零躉批發，自行成交，有廣順恆、德和興、永義成、德聚成、人和恒等家，其收買大宗藥材，屯莊躉售者，稱爲藥莊，有大有恆、五福同、泰興公、成記號、泰興隆、復源成、協泰恆等數家，三者性質雖有不同，而林林總總，羅列市廛者，均爲藥商也。其他如京藥店、專賣丸散、大藥房、銷售西藥、姚家膏藥、盧氏神麴，均爲祖傳秘製，遠近馳名。

己錢業

在昔市面流通，多爲制錢，及鈔票生銀，非加兌換，不便使用，專營兌換之

業者，通名錢業，如昔年之慶豐瑞、源慶永，現在之慶貞祥，均著信用，其後銀元鈔票興，國家制度改革，非銀行不准發行鈔票，於是各錢莊業，多改爲銀號或銀行，現在著名銀行，在安陽設辦事處者，有河南省立農工銀行、天津中國銀行，至於銀號，則無慮十餘家，以同和裕、慶貞祥、宏大、復昌後等號，爲最知名。

庚、印刷業

自印刷機器發明後，安陽地當南北通衢，所有油印、石印等業，於民國紀元前，已漸見於繁榮市場，而刻板生涯，日就凋謝。民國二十年，地方士紳，爲適應文化擴展之需求，呈准縣政府，由盧姓罰款項下，提出三千元，組織鉛字印刷營業，定名安陽印刷局，杜紹章爲經理。開辦以來，營業頗稱發達。二十二年，邑人馬子貞等，復創辦新鄴印刷所，由平津聘請技師，採購新式鉛字印機，設備較爲完整，各機關學校，文件圖書，率由該所承印，營業亦日有進展。

辛、圖書業

清科舉時代，歐西文化，尙未輸入，士人攻讀，不出四書五經，書坊陳列，

莫非木版線裝，當同光間，安陽最大書肆，有文盛堂，總辦邑人劉積德，承先人遺業，發揮光大，所售書籍，除東昌版本外，多自行刊印發售，經史子集印本，都數十種，木版堆積，不啻汗牛充棟，筆墨書籍，行銷彰德七屬，遠及山陝各省，可謂盛矣。其他較小書業，不贅述。光緒維新，科舉廢，學校興，新文化書籍，由平漢線輸入，本邑經營是業者，有茹古、羣玉、兩山房，先後開張，其有助於科學發達者不鮮。民國三年，天祿山房，代茹古而勃興，十年，文苑書局成立，最近豫北書局，及文運書社，接踵蔚起，運售商務，世界、中華，各大書局出版圖書，資本充盈，規模宏大，百餘年文化事業，此爲極

威。

以上各業之外，如皮行、漆店、綢緞、布疋、酒醋醬園、飯館、茶莊，以及紙張、雜貨等業，無不應有盡有，不過規模比較狹小，未若上述各業之盛，故不贅叙。

二、商市

商市一名集市，古人日中為市，交易而退，各得其所，便民之道在是矣。安陽各集市，多以食糧、棉花、牲畜等物為交易大宗，其餘百貨雜陳，色色俱備，亦為赴市者所取給焉。集期有間日逐日之分，逐日舉行者為城關集，向由四關輪替舉行，由南關而東關而北關西關，週而復始。鄉民計算集期，有申子辰出南門，己酉丑東門口，寅午戌北關集，亥卯未西關會，四句口訣，流傳已久。近以時局之故，移至城內白小塔寺前空地舉行，因十七年戰事，城門緊閉，運輸不便，最近復移至南關，輪集之說已成過去事實。鄉集除水冶回隆逐日集外，多屬間一日或二日集，有單日一三五雙日二四六單雙相間一四七二五之不同。安陽十八集場，不知始自何時，係舉其大者而言，茲將全縣所有大小集市，一併列表紀之如次。

安陽全縣集市一覽表

集	名	座	落	集	期	主要商業	距城里數	備	考
---	---	---	---	---	---	------	------	---	---

城關集

城關

逐日

花糧

大集原是四關槍集自十七年
戰事該南關未易

永和集

第二區

一三六九

糧棉

四十五里

大集

瓦店集

全上

二四七九

糧

三十五里

大集

白壁集

全上

一四七九

糧棉

二十五里

大集

辛安集

全上

二五八十

糧

十五里

大集

大寒集

全上

糧棉

三十五里

大集

菜園集

全上

二五七九

糧花生鹽

五十里

大集

漳澗集

全上

糧

五里

小集

崔家橋

第三區

一三五七九

糧

二十五里

大集

辛店集

全上

一四六八

糧棉蓆

二十五里

大集

呂村集

第四區

二五八十

糧棉

五十里

大集

辛村集

全上

一三五七九

糧

五十里

大集

賢孝集

全上

糧

四十五里

小集

回隆集

全上

逐日

糧牲口

九十里

大集

伏恩集	全	上	二四七九		六十里	小集
北郭集	全	上	二四六八十		七十里	
曲溝集	第五區		一三五七九	花糧菜	二十五里	大集
大正集	全	上	二四六八十	糧	二十五里	大集
夏寒集	全	上		糧	二十五里	小集
蜀村	全	上		糧	三十五里	小集
東彰武	全	上				小集
流寺集	全	上	一三五七九			小集
水冶集	第六區		逐日	花糧菜 果絨帽雜貨	四十五里	大集
辛安集	全	上				
科泉集	第七區		一三五七九	糧花	七十里	大集
天喜鎮	全	上		糧		
善應集	全	上		糧		小集
大閭寨	全	上	二五八十	糧		小集

萬感	邵家屯	漁洋集	豐樂鎮	洪河屯	大官莊	馬投澗	黎園集	郭村集	保障	銅冶橋	清流集	倫掌集	觀台集
全上	全上	全上	全上	第十區	全上	全上	全上	第九區	全上	全上	全上	全上	第八區
	一四六八	一三六八		二五七九		一四六八	一三八六	二五七九				二四六八	二四六八
	糧花	糧花	糧花	糧花	糧花	糧花菜	糧花	糧			糧	糧花	糧
五十里	四十里	四十五里	四十五里	二十五里	二十五里	二十五里	三十里	二十五里	七十里	七十里	五十里	五十里	八十里
小集	小集	大集	小集	大集	小集	小集	小集	大集	小集	小集	小集	小集	大集

附度量衡標準

民國十七年國民政府公佈之權度標準如左。

子、標準制 定萬國公制。即米突制爲中華民國權度之標準制。

長度 以一公尺。米突爲標準尺。

容量 以一公升。即一立方米的米突爲標準升。

重量 以一公斤。一千格爲標準斤。

丑、市用制 以與標準制有最簡單之比率，而與民間習慣相近者，爲市用制。

長度 以標準尺三分之一爲一市尺，計算地積時，以六千平方市尺爲畝。

容量 卽以一標準升爲升。

重量 以一標準斤二分之一爲市斤。即五百格蘭姆一斤爲十六兩。每兩等於三十分之一

按安陽市用之尺，依照清頒制度，數足十寸，如計算地積，及普通丈量時等用之，惟營造尺較市用尺短一寸，市用尺較新定市用尺長六分，較新標準尺三分之一數，又增長一寸八分，容量器，準照清頒定制，十合爲升，十升爲斗，十斗爲石，每斗十三桶五合。

平秤二十二斤，爲官標準斗，四鄉集鎮間有出入者，亦各隨習慣，少有差別，所用之衡，準照清庫平製造，十釐爲分，十分爲錢，十錢爲兩，十六兩爲斤，較庫平法碼稍大，此安陽度量衡之大概情形也。

三、商會

本邑商會，成立於宣統元年，報部核准有案，選舉程式，每商號入會，以經理一人爲會員，有選舉權，選會董三十人，繼由會董互選正副會長各一人，嗣經遵章公推特別會董五人，任期二年，民十七，奉令改訂選舉法，仍根據每一商號爲一會員，每選舉票連選執委二十五人，監委十一人，再由執委二十五人，互選常務委員五人，由常務委員互選主席一人，民十八，商會法公佈施行，已成立之商會，均須依法改組，所有會員，分公會會員，商店會員，凡同種營業之商號，在七家以上者，得設同業公會，每一公會，應出商會會員代表一人，但一年內，平均使用人數，超過十人者，每滿十人，得增加代表一人，至多不得過二十一人，是爲公會會員，其無同業商號，或同業未滿七家者，不能成立公會，則屬於商店，每一商店，應出商會會員代表一人，亦如公會每滿十人增加一人，但至多不得過三人，是爲商店會員，二十年，依法改組，選出執行委員十五人，監察委員七人，常務委員五人，再由常委選出主席一人，照章四年一任，二年

改選半數，並於會內附設商事公斷委員會，專司調解商務糾紛。

礦業

一、大河溝煤礦公司 礦區在縣西北觀台鎮，光緒二十九年，由馬吉森、譚士楨、顧瑗等集資六萬兩，用土法開採。三十三年，由張孝謙、吳樾、葉潤含等重新改組，增資本三十四萬兩，推葉潤含爲經理，修築輕便鐵路，開闢新井，工程稍加改良。宣統三年，以資本告竭，存煤無多，無法周轉，改推吳樾爲經理，復以負德人債款關係，延德人漢納根爲顧問，予以管理權，後以事權不一，復於民國三年，借華比銀行款償還德債，另訂代管十年合同，以比人馬樞爲總工程師。六年，由李晉等倡議，收回礦權，償還債款，取消舊約，改組公司，招集股東會議，舉李晉爲總理，交涉三年，至民國八年，始完全收歸國人自辦。平漢豐六支線築成，新式工程大備，是年並於台寨地方，開台寨分礦，資本約三百萬元，礦區面積十一萬七千八百二十三公畝，四分八釐八毫。據地質調查，所估計礦量約二千萬公噸，礦質成分水份百分之一二，揮發份百分之一七，四，固定炭百分之七〇，四，硫磺百分之一〇，六二，發熱量爲英制三一八八零，總發電廠二千基羅瓦特，大火車房，輕便鐵道，修理廠，總機器廠，無不俱全，職員約一百四五十

人、地面裏工約一千三四百名，鑿下包工無定額，尋常約三四千人，礦層屬於古生代夾炭層，石炭紀之有煙煤，煤層有六，第二層達十二尺之厚，煤之粘性最富，宜煉焦炭，公司附設學校、浴室、職工住宅，設備至爲完善。

二、益安煤礦公司 礦區在縣西六十里下堡地方，由邑人張孝彝、劉吉生、張重九等，集資籌辦，於民國八年，呈請備案開採，煤質堅而無煙，最爲適用，提煤參用機器，運輸有輕便鐵道，前被會匪蹂躪，幾至不可收拾，近加整理，漸形發展。

三、三泉寺煤礦公司 礦區在縣西南五十里三泉寺左近，民國八年，魯人靳某集資開採，煤質堅白無煙，爲安陽煤礦之冠，嗣因經費不足停辦，現經邑人曹某續行籌款接辦，將來可望發展。

四、寶興煤礦公司 礦區在大河溝之南積善村附近，煤質堅而無煙，適合戰艦潛艇之用，尤爲全國不可多得之礦，清光緒末年，經王仙根、畢漢雲等呈准開採，因經濟困難，半途中止，民國初年，海軍部擬收歸國營，亦未實現，近由六河溝礦商發起，集資續辦，將來當有可觀。

五、興業煤礦公司 礦區在水冶西北小寨村之北，煤質無煙，用機器提水，用土法取

煤，民國十七年，邑人劉峰一創辦，產煤可由洹西航路，運彰德車站，行銷南北各省。

六、南平同和長石公司 民國十三年夏，邑人馬聲遠、王緯先、申靖宇、李伯安諸人，呈

請開採南平長石礦，經農商部、實業廳批准開辦，此爲安陽創立長石礦之始，用途以資釉爲大宗，製玻璃及琉璃次之，行銷磁縣、湯陰、修武、陽城一帶。

七、觀台集洋灰礦 大河溝煤礦公司魏礦師，現擬集資經營觀台左近山石，製造洋灰，機器已購，不日開工，將來亦爲安陽極大之源。

八、中和煤礦公司 是礦在天喜鎮之東南地，俗稱寶山溝，民國二十年，邑人李拂塵，集資五萬元開採，礦區約佔五十餘公頃，係無煙白煤，質堅性耐，發火靈便，末煤供家庭用，塊煤供機器用，最爲相宜，煤質蘊藏甚富，現有機器兩部，每日約產煤二十餘萬斤，井深約三十餘丈，惟運輸困難，價值不免少昂，現正設法疏濬洹河，航路如能成功，發展未可限量也。

安陽礦產，除上列者外，如礦窟村之鐵礦，曾由邑人李次貞試鍊，鐵質極佳，銅冶集，古名銅山鎮，以產銅著稱，至今無人開採，致令貨棄於地，殊可惜也，茲將安陽各礦，列表於後，以便參考。

安陽礦產一覽表

礦產所在地	礦	質	備	考
六河溝	有煙煤上等		距平漢路豐樂鎮車站四十里日產六七百噸	
傍佐村	無煙煤上等		距彰德車站六十里日產百噸	
陳家墳	無煙煤上等		距彰德車站六十里	
東傍佐村	有煙煤下等		距彰德車站五十二里	
鳳凰嶺	半無煙煤上等		距豐樂鎮車站六十七里	
小寨	半無煙煤上等		距彰德車站五十五里	
老窩溝	半無煙煤中等		距彰德車站五十五里	
三家溝	有煙煤下等		距彰德車站四十七里	
橋溝	無煙煤中等		距彰德車站五十七里	
劉家溝	無煙煤中等		距彰德車站五十七里	
倪村	無煙煤中等		距彰德車站五十七里	
三家倪村	無煙煤中等		距彰德車站五十七里	

清峪村	無煙煤下等	距彰德車站五十一里
趙家溝	無煙煤下等	距彰德車站五十二里
下堡	無煙煤中等	距彰德車站六十里
三泉寺	無煙煤上等	距彰德車站七十里
南平村	最上長石	距彰德車站六十里
觀台集	山石可製洋灰	距豐樂鎮車站二十里
銅冶集	銅質最佳	距彰德車站六十五里
礦窟村	鐵質最佳	距彰德車站七十里
天喜鎮	無煙白煤上等	距彰德車站六十里

續安陽縣志卷八

教育志

序曰。余讀孟子書。至人之有道也。飽食暖衣。逸居而無教。則近於禽獸。不禁悚然於教育之必不可緩焉。然孟子又言謹庠序之教。何也。蓋庠序之教一不謹。其所以培養之者。實所以戕賊之。棄道德而言知識。則知識反爲濟惡之媒。害亦多矣。近世教育家。所謂德育。知育。體育。與孔子所稱仁知勇三達德。若合符節。卽羣育與世界觀。亦何異於大同之世。天下爲公耶。安陽號稱文化之邦。司教育者。倘能各育並重。於維新中。復顧念舊物。則士氣民風。粹然矣。作教育志。厥目凡七。一儒學。二書院。三義學。四教育機關。五學校。六社會教育。七典祀。

儒學

安陽學宮。明以前無從徵考。唯載籍所紀者。洪武初。甫經離亂。農民失業。田蕪不治。縣令蔡誠。百計經畫。地闢民富。遂復舊觀。縣署及廟學。皆爲誠所建築。此安陽儒學成立之可考者。明太祖詔州縣興學。擇州縣之俊秀者。令肄業學宮。月給廩粟。俾資進取。其定額無可考。宣德時。縣學食廩餼者。謂之廩生。額二十人。增廣生員。其額數與廩生同。謂之增生。

其他均稱附生，以其附屬於廩增之列也。前明二百年間，安陽儒學，其身任教育訓導者，如趙鳳鳴、韓漑、陳世忠、趙時霖等，類皆學優行美，循循善誘，故劉滌翟政、徐憲、賔錠、安文、璧諸先達，聯翩崛起，譽望巋然，滿清入關，縣學仍置教諭訓導各一，廩增額數，仍依明制，童試三年兩考，曰歲試，曰科考，安陽學額，向以二十七名爲定，撥府學者七人，餘皆送入縣學，卽所謂附生也。學使考試，於生員之性行學識，不甚措意，惟就題衡文，能魏列前茅者，均可酌給獎品，且可榮以廩增名譽，廩生挨次入貢太學，名曰歲貢，值國家有慶典時，入貢者名曰恩貢，又明崇禎末，令天下府州縣學，增取武生，其考取之法，以馬步箭技勇等術爲標準，入學名額，與文生同，清亦循其舊制，但於歲試舉行，科考不加錄取，此文武不同之分也。清乾嘉以前，文士之列入學宮者，皆束身禮法，懋厥行修，故鄉居多善士，出仕多循良，士習純厚，文學昌明，抗想休風，夙乎尙已，及世教衰微，文化陵夷，白丁豪富，濫冒衣巾，宿學寒賤，每多淹抑爲教官者，以歲俸微薄，藉印紅自贖，詢所職務，則惟守諸生名冊，奉春秋典祀而已，宮牆教室，類敝塵垢，名爲司鐸，徒擁虛聲，似此育才，令人憤喟，清未先廢武科，繼罷文考，教育訓導，依次廢黜，民國成立，復就文廟，改祀關岳，廟貌雖新，體制無存矣。

後渠書院

安陽書院見於載籍者惟元至正時安陽有緱山書院係河南部使者請建其餘均無可考蓋安陽爲彰德首屬清光緒二十年以前無所謂縣立書院也縣公課士時期率就畫錦書院以履行之自光緒二十二年紳耆常培緒任景蘭等始倡修後渠書院是爲縣立書院之開始其地址在小顏巷中段路北附有崔文敏公宗祠時馬吉樟奉諱家居由官紳協議延聘吉樟爲後渠書院山長其時人文蔚起頗極一時盛況其課士之法仍按照書院慣例以超特一三等規定額數所獎膏火視等次之高下以定多寡越數載學風倏變國家停止科舉改興學校遂將書院名稱一律撤銷茲院先改爲縣立小校繼改辦女學後女師學校成立此校又改組安陽第二小學校

畫錦書院

貴志建置志內載畫錦書院落落數語未能了然以畫錦爲府書院與縣志無涉也查畫錦書院創始於清乾隆五年重修於五十二年其常年經費無考月課以詩賦策論制藝爲限間亦增設字課清末改爲中學卽今之省立十一中校

義學

附社學 私塾

貴志清康熙三十二年縣令馬國楨捐貲置義學七所乾隆五十二年知安陽縣事陰璠

重新規復。又夏寒等村，亦設有義學名義，其原委無從詳考。蓋義學爲官所設立，官長注重文學，則不惜捐俸以成之，然無常年經費，以維持永久，故義學之存廢，官長之去留率關。光緒時，蔣村馬中丞丕瑤，在本村開辦馬氏義學兩塾，所定規則甚詳，一切薪費，取給於馬氏義莊歲入，閱三十載，成效甚著。國變後，此塾改組兩等小校。

至社學設立，更屬寥寥。安陽風氣，固塞，畛域私見，橫貫胸臆，農村習慣，往往於子弟求學，視爲父兄個人專責，異時學業成就，興辦公益，庇蔭地方，均不計也。近十數年，學風日啟，民智少開，鄉村興學，感於強迫，遂多就社產爲基金，社產之厚薄，學校之隆替關焉。社款不給，再由田畝或銀糧攤認，此近時社學之大凡也。

以上各項，雖有官立公立之不同，而藉以維持風化，培養人才，則用意同歸於一致，而此外別有設立者，曰私塾，其派別有三：曰夥食學，前清舉貢，凡學行優美，不得志於仕進，或解組歸田，而樂於獎掖後進者，青年志士，率多爭先恐後，負笈景從，而尊爲模範，仰如秦斗，曰蒙館，農商工役之屬，以子弟幼弱，而未可聽其嬉戲也，遂互相聯合，公聘尋常學究，以看管之，其幼課以讀書識字爲需要，敷衍數載，卽令謀生，此鄉村蒙童學之慣例也。曰敦請教授，官家富室，遇子弟求學年限，或觀念國學之切要，而深慮歲月之蹉跎，及時遴

聘師儒，使就學者先淬心於經傳歷史，而後練習乎科學，以求無戾於進取之三者，皆私塾之狀況也。自官府方面，屢加禁諭，此等私塾，雖荒村僻地，亦百無一二矣。

教育機關

教育會 清季科舉廢，安陽初設學校，教員率由官府延聘，多不稱職，設備亦極簡陋，邑人憤之。於光緒三十二年冬，假畫錦堂，召集會議，力圖整頓。適河南學務公所，令飭各縣籌備教育會，遂遵令組織。公推朱寬爲會長，設會所於西關外三官廟，是爲安陽設立教育會之始。宣統元年，會址移至勸學所，照章設正副會長各一人，評議員若干人，宣講員二人，輔助勸學所，策畫進行。每年寒暑假，開大會二次，研究應興應革事宜。二十餘年，安陽教育之進展，該會與有力焉。民國十六年，河南政變，縣教育會，一律奉令撤銷。

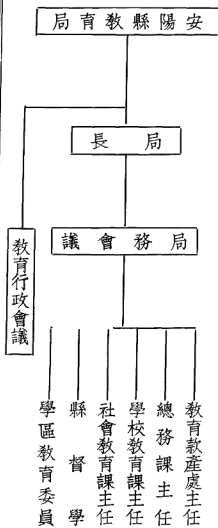
勸學所 清光緒三十二年，施行新學制，安陽卽於是年正月成立勸學所，遵章設勸學總董一人，勸學員十人。宣統間，勸學總董改稱勸學員長。民國三年，裁勸學所，以勸學員長爲縣視學，隸屬縣公署。六年，仍復勸學所舊制，改勸學員長爲所長。縣視學仍行設置。七年，附設縣教育款產處於勸學所，置處長一人，專司教育款產經理事宜。教

育從此遂有專款矣。十二年勸學所奉令改組為教育局。

教育局

民國十二年河南教育廳通令改組勸學所為縣教育局。設局長一人。總理

全縣教育行政事宜。其縣視學向隸屬縣署。亦由廳委。專司一縣教育調查指導事宜。另設循環教員二人。及事務員若干人。均駐教育局辦公。十六年增設縣視學一人。改循環教員為社會教育講演員。二十年全省教育會議對於教育局組織略加擴充。十月奉令改組分科辦事。茲將組織統系列表如下。



各課主任、秉承局長意旨、分掌各課事宜、督學視察指導全縣教育事宜、學區委員、處理各學區一切教育事宜、

學校

縣立師範學校 是校創於民國五年、由尙志兩等小校校長羅桂生籌辦、時爲一年制師範講習所、學生一班、經費五百元、附尙志小學內、校址在西鐘樓巷、舊三府衙門、六年、尙志小學取消、改稱師範講習所、附初等兩班、每年經費約二千元、八年暑後、移學巷街府學內、改爲二年制、十六年春、會匪亂作、什物文具、蕩然無存、十七年、教局爲培養師資起見、假該校創辦小學教員訓練班、前後畢業者、百七十人、又改爲三年制師範學校、招生一班、並附小學兩班、十八年、郭世夏任校長、學生愈多、校舍宿舍、均不敷用、二十一年春、呈准縣政府、就府文廟、擴充範圍、該校面積、約七百五十二方丈、校舍一百九十八間、職教員十六人、師範三班、一百五十三人、附小學四班分五級、女生八人、男生一百三十三人、

縣立女子師範學校

校址在城內中正街、係同善濟世社地址、初、北關基督教設有
三育女校、十四年、滬案發生、外人離彰、女校停辦、官紳協同救濟、復借紀家巷朱仲逸

民宅權充校舍，招收女生，惟經費無著，暫由地方公款項下，挪用少數，維持進行。十六年，會匪肇亂，女校停頓。十七年，教育局長張鴻瑞，提交教育行政委員會議決，改爲縣立女子師範學校，籌撥經費，添招班次，始得正式成立。校舍六十四間，全年經費七千二百四十二元，教職員十六人，師範三班，共九十人，小學部分五級，共一百七十人。

縣立第一小學校 校在鼓樓東街，考院舊址。亦名貢院始於清光緒三十年，初就後渠書院改設。在小顏巷街三十一年，遷入今址。民國十五年，校舍爲軍隊據佔，損失頗巨。十六年，會匪搶劫，破壞一空。十八年秋，教育行政委員會議決，將縣立第二第三暨女子小學，并入該校，改稱安陽縣立小學校，分男女兩部。女部在小顏巷，卽該校原初校址。二十年秋，省督學批令女部與益智小學，合併爲縣立第二小校。此校改稱安陽縣立第一小校，校舍一百零九間，學生八班，共二百八十人，職教員十五人。

縣立第二小學校 民國二十年十月，奉令改組縣立小學女子部，及益智小學，歸并爲縣立第二小學。常年經費，由教育款產處發給，計六千七百零八元。校舍八十四間，學生三百十四名，分八班，行多級單式編制法。高級四班，初級四班，職教員十六人。校址在城內小顏巷街。

第一學區小學校 民國二十一年春，安陽教育委員會議定，指牲畜捐款，每區設中

心小學校一所，第一區籌畫設備，卽就前縣立第三小校故址成立。至暑假後，教育廳以中心小學名義未合，旋改稱第一學區小學校。校址面積二百餘方丈，學生分五班，行單式學級編制法，計一百四十七人。

第二區區立永和小學校 創於民國八年，原就民房開辦。十年，移入新築校舍。其間校名屢更。十九年，改稱今名。常年經費，除第二區教育款一千零五十元，及校田收入外，不敷由區按地畝公攤。現有學生一百四十餘人，分四班。五六年級單式編制，初級複式編制。校址在永和鎮北街，面積二百方丈，校舍六十六間。

第二區梁杜固鄉立小學校 梁固、杜固，各有初小校一所。十九年，兩村併爲一鄉，遂將兩校合併，改稱完全小校。以杜固初小校爲校址，學生六班，共一百六十人。高級兩班，單式編制，初級四班。一二年級亦單式編制，三四年級複式編制。校舍五十一間，經費一千二百餘元。除學田及畝捐收入外，不敷由本鄉公攤之。

第二學區小學校 是校創始於民國二十年，名安陽第二區一二分區區立白壁鎮小學校。二十一年春，經安陽教育局通令，改爲第二區中心小學校。至暑假後，教育廳

批令改稱第二學區小學校，學生計一百三十八名，分四班教授，高級單式，初級複式，校址面積一百八十方丈，校舍六十四間，經費除由教育局款產處撥發一千元外，不敷時，由本區丁銀攤派。

第三學區小學校 民國二十一年，第三區區務會議，公推王道薌、張書紳等籌辦是校，就崔家橋區公所地，鳩工庀材，旋告成立，公推王道薌爲校長，王耀德等爲教員，招生百五十餘名，分五班行單式學級編制法，全年經費除教育款撥給九百六十元外，餘由第三區丁銀攤派，校址二百餘方丈，校舍七十餘間，初稱第三區中心小學，後改今名。

第三區區立小學校 校在博愛村北，就興隆寺改建，舊有佛社，係博愛村路家莊齊家莊東蘇度張小莊五村合組，民國十二年，董事張慶雲等，以教育發達，則匪亂自息，倡議先由博愛村路家莊東蘇度三村，各立初級小校一所，其開辦費及常年經費，以廟產收入，及各村地畝攤款充之，十七年，省委來安，責成每區立完全小校一所，乃合併三校，爲完全小校，以李氏罰款撥給三百元，飭由第三區攤籌五百元，爲開辦費，復以隨糧附加之教育捐，充經常費，委張慶雲爲籌備主任，王金元等爲籌備員，偕同區

長趙清渠、勘驗擘畫，以興隆寺爲校址，就原有殿宇住房，分別改造教室、圖書館、宿舍、警樓，計二十餘間。初聘張從虞爲校長，單式教授，以寺產作學田，闢農業試驗場，改良種籽。十八年，遭匪患，弦誦幾輟。十九年，校務恢復。二十一年，學生驟增，經區教育委員會議決，添築校舍十二間，又於校後闢運動場，築圍墻數十丈，全年經費兩千八百元，學生共一百三十餘人，計高級兩班，初級四班，校舍七十間。

第四學區小學校

民國二十一年，奉令成立，假呂村三官廟舊址爲校址，嗣重新改

造，逐漸擴充，普通教室十一間，教員住室六間，學生寢室八間，接待室三間，傳達室一間，閱報室一間，廚室兩間，學生廚室兩間，共三十四間，分三班教授，一年級學生三十名，三年級學生三十九名，五年級學生二十九名，共九十九名，經費收入，教局每年撥發九百六十元，區教育補助費五百元，學校廟產四十八元，共一千五百零八元。

第五區區立東夏寒小學校

宣統元年，就本村府君廟，成立初級小校，民國十七年，

改稱完全小校，現有學生一百四十九名，高級兩班，單式編制，初級四班，複式教授，常年經費，由地畝攤派五百元，領教育補助費三百元，又抽收棉花菸葉捐，以資挹注，校址面積一百七十方丈，校舍三十九間，並附設民眾學校一所。

第五區志成小學校

是校爲王振清所創辦，民國十七年秋開始辦理，原係初級小

校，十九年添設高級，現有學生一百二十三名，分三班，五年級單式教授，一、二、三、四、五年級複式教授，常年經費除校田收入外，有教育補助費二百四十元，又由該鄉按地攤派九百元，校址在小坡村盤龍寺，面積一百五十方丈，校舍五十間。

第五區區立新民小學校

民國十七年，省令催辦鄉村小學，西梁村首先設立小學

一所，就范氏家廟爲校址，開辦兩年，成績頗著，後以升學困難，增設高級，改稱區立小學校，校址面積一百六十餘方丈，校舍三十二間，學生八十五名，分四班，高級一、初級三，常年經費除西梁村按地畝攤派八百元，並領教育費百元，及樂義堂，每歲捐助百元以上，外，遇有不敷，臨時按地公攤。

第五區學區小學校

民國十七年秋，縣令催辦各區區立小學校，第五區區長王敬

修，及籌備員齊清彥等，於十八年正月，就曲溝鎮常樂寺地址，成立完全小學校，定名第五區區立小學校，校長郝升林，力創諸鉅，二十一年春，安陽教育委員會議定，每區設一中心小學校，以爲鄉村教育之模範，第五區指定曲溝鎮該校爲中心學校，校長仍前，現奉廳令，又改爲第五學區小學校，每年經費，由縣教育局補洋一千元，曲溝鎮補

助洋六百元，學生一百八十餘人，校長吳文冒，復倡設民眾班，開辦民眾圖書館，救濟失學民眾。

第五區區立三民小學校

民國十八年，是校創設於白龍廟村，當時該區完全小學，如曲溝集、夏寒集兩處，均偏北部，而南段一五兩分區，因就學不便，遂由張守經、李寶書等提倡，就是村創辦完全小學一所，校舍五十餘間，經費以廟田六十畝之子利充之，不足，由兩分區攤款補助，先招高初兩級學生各一班，學生共一百二十餘名，複式教授，是年秋，匪氛大熾，乃移至石堰村，校舍三十餘間，學生逐年增加，二十年，初級擴充兩班，二十二年，高級亦增至兩班，學生共一百五十二人，教職員五人，並由兩分區集款，購買學田二十六畝，每年領教育畝捐補助洋五六百元，餘由攤款補充，每屆農暇，復附設民眾夜校，招集年長失學者，及貧民子弟，到校學習。

第六學區小學校

初名水冶公立兩等小校，始於光緒三十一年，以該鎮花糧捐爲基金，民國二十年，花糧捐取消，校務停止，二十一年三月，教育局令各區成立中心小校，遂將該校恢復，其經費由教育款產處牲畜捐項下撥給，計九百六十元，有學生一百零八名，分三班，五年級單式教授，一二年級、三四年級，複式教授，經費除牲畜捐撥

給外，餘由水冶鎮補助。校址在北關大王廟，面積三百方丈，校舍四十六間，並有珠泉支流，穿入校內，周圍山明水秀，風景宜人，鄰西人文，多數發軔於此。

第六區二分區區立博愛小學

民國十七年，清理廟產委員會，調查廟產，將德明菴田產充公，改建小學，旋因匪亂，移至北段村平川寺。二十年春，又移至西龍山村，面積六十九方丈，校舍四十間，學生九十六名，分四班，常年經費，以校田收入充之，不敷時，由本區丁地攤派。

第六區蔣村小學校

民國八年，馬吉梅等提倡村立小校，就馬氏家廟爲校址，後因匪亂中止。十七年，又重行整理，現有學生一百四十二人，分五班，高級一班，行單式學級編制法，初級四班，行複式編制法，經費由該村每年攤派五百元，又馬氏祠堂及村社捐助三百五十元，地租及畝捐收入一百五十元，菸葉捐五百元，校址面積一百二十方丈，校舍五十一間，女生較他村爲多，提倡女學，爲各區冠。

第七學區小學校

民國十七年，令各區籌辦完全小學，劉芸林等，以科泉鎮勝泉寺爲校址，以廣濟菴社田五十六畝爲基金，教育局撥款三百元爲開辦費，名曰西三區區立小校，後因區制變更，改稱第七區區立小學。二十一年二月，改爲中心小校，十一

月，又奉令改稱今名，學生四班，共一百七十三名，一年級、甲乙兩班，二三年級合班，五年級一班，經費除地畝租金外，由教育款產處撥發千元，科泉鎮及協成煤礦各捐助二百元，校址面積一百五十方丈，校舍四十五間，並有民眾代筆問事處，開全縣各區問事處之先聲。

第七區善應小學校

民國十八年，區長楊學詩及校董秦鳳平等，成立斯校，迄今三

載，成績尚佳，有學生五班，高級二，合班教授，初級三，一年單式，二年複式，共學生一百零二名，校址在北善應西隅，面積一百六十方丈，校舍四十一間，經費有善應初小基金一百五十元，及石粉等捐，四百七十元，教育畝捐，二百三十元，又有學田收入一項。

第八學區小學校

校址在上衣泉村呂祖菴，民國六年成立初級小學，十八年春增

設高級，名爲西四分區區立新民小學校，二十年，改稱區立新民小學，二十一年，奉令改稱今名，全年經費除教育款產處牲畜捐項下，撥給九百六十元，上下衣泉村，按地攤派三百元外，餘由校田收入，及學生寄宿費補充之，現有職教員六人，學生分六班，計一百二十一名，高級兩班，行單式學級編制法，初級四班，行複式學級編制法，校址面積二百四十方丈，校舍三十七間。

觀台鎮鎮立小學校

民國十七年，鎮長孫敬孝，校董孫五緯等，由六河溝煤礦公司籌措開辦費一千元，設立斯校。初招一、二、三年學生各一班。十八年，孫光肅任鎮長，孫敬銘、袁中書爲校董，乃擴充經費，增添班次，成爲六班。由此逐漸發展，有學生九班，共二百四十四名。全年經費二千九百元，由六河溝公司捐助一千五百元，餘由學田租金及農商公攤補充之。校址在該鎮關帝廟內，面積一百二十五方丈，校舍七十三間。六河溝煤礦私立小學校，民國十年，六河溝煤礦公司爲普及職工子弟教育起見，籌辦斯校，并於漳河北台寨設立分校一所。兩處共有職教員十六人，學生三百七十餘名，分十一班，高級兩班，行單式學級編制法，初級九班，行單複式兩種學級編制法，並附工人夜校，經費每年一萬零四百餘元。校址在觀台礦廠東北隅，分校在台寨，面積共一千五百餘方丈，校舍七十三間。

第九學區小學校

民國十七年，省委來縣視察學務，以九區寶蓮寺廟產三百六十畝，充作校田，開辦曙光小學。二十一年，改稱中心小學，旋改今名。有學生一百零五名，分六班，高級二，行單式學級編制法，初級四，行複式學級編制法。經費除校田收入暨教育款產處牲畜捐項下撥給九百六十元外，魏家營村亦補助若干。校址，卽在是村。

校舍三十九間，面積五百餘方丈。

第十學區小學校

斯校成立於光緒三十二年，校址初在洪河屯茶菴廟，繼遷該鎮觀音堂，開始僅有初級，宣統二年，添設高級，民國十六年，會匪猖獗，校務停辦，十七年八月，校務恢復，現有學生一百五十四名，分五班，校舍二十六間，經費除教育款產處牲畜捐項下撥給九百六十元外，餘由洪河屯鎮攤派。

第十區三四五分區公立小學校

民國十八年，第十區三四五等分區保衛團總隊長郭成玉倡議興學，由各分區選校董二人，成立斯校，校址在郭家屯，面積三百七十方丈，校舍三十七間，學生一百四十一名，分六班，均行複式學級編制法，全年經費一千八百元，由六河溝煤礦公司公益捐項下撥充。

中山村中心小學校

是校創辦於民國九年，時有孫文軒者，就其空舍，成立私塾，教授新式課本，嗣改爲初級小校，名爲振華小學校，生徒日增，校室至不能容，遂就孫子陽之空房，略爲改築，遷入其中，十七年，省令安陽組織新農村，縣長陳信，改西司空村爲中山村，並改斯校爲中山村第一農村模範小學校，十八年，時局變亂，校務幾停，幸孫敬清等熱心學務，得以保存，十九年，復改今名，統計學生六班，共百餘名，全年經費

約九百元，由安陽教育款產處撥給二百餘元，該村公產籽利及學校基金利息收入，計百餘元，餘由地畝公攤。

安陽商會小學校

校址在安陽縣舊縣署西偏院近聖居，民國十二年春，孫文安杜

憲廷等，鑒於城內失學兒童甚多，縣署房屋，均被附近無賴折毀侵佔，僅剩破房二十餘間，略加修理，呈准縣政府設立貧民小學校一所，暨婦孺棲流所一處，每屆隆冬，收容乞食婦孺在所，購置鋪草煤炭施衣放粥，俾免凍斃，又於民國十七年，因經費困難，隨改爲商會附設小學校，推杜憲廷爲校長，二十年夏間，校舍湫隘，並有傾圮之慮，經孫文安杜校長商同商會孟主席及各委員，建築教室十間，廚房二間，增設高級一班，兩級學生，百八十餘名，職教員七人，常年經費，一千八百元。

私立大公學校

民國十七年，邑人袁伯華等，假本城馬號街廣春瓦壇，創辦中山小

學，由清理廟產委員會，撥給校產五六處，月收租金三四十元，縣府復捐款接濟，其時該校負責人員，將附近破壞廟宇之磚瓦，設法遷運，另建校舍，十八年，三民小學工讀小學，又皆并入該校，旋築成講樓，上下十間，教室寢室，共十餘間，屆暑期，改中山小學，爲大公學校，公推劉峯一等十七人爲校董，常介眉爲中學校長，袁伯華爲小學校長。

二十年春，校董李拂塵介紹中和煤礦公司，每年捐助經費一千二百元，作常年經費。是年冬，車站小學亦并入該校，附入校產十餘處，經縣府政務會議，由牲畜捐項下，每年撥助經費三千元。自二十一年元月起領，全校面積十八畝，操場十畝，校舍一百四十餘間，職教員共二十五人，學生共三百五十八人，中學部一百五十一人，小學部二百零七人。

河南私立彰德中學校

私立彰德中學地點，自民國十一年創始，先在十一中校藏

書樓，暫開一班，後又移至該校路南老爺廟，移至南關天齊廟，中經變亂，經歷任校長積極籌備，努力擴充，最後自南關移回老爺廟，時已呈請省教育廳立案，准由教育項下撥款二千元，再向大河溝煤礦公司募捐一千二百元，龐師長炳勳又捐給罰戶田四十畝，至十九年，校長魏中谷擴充天寧寺爲第二院，共招學生七班，旋因東南營校址距離天寧寺太遠，兩處教授頗感困難，商同第十一中校校長，將該處校舍及地址換得第十一中校市房三所，共價洋六千餘元，由是學款充足，建築大講樓九間，宿舍七十餘間，大運動場一所，其他閱報圖書儀器游藝等室，次第築成，極爲宏敞，署名河南私立彰德中學校，附表如左。

河南私立彰德中學校簡明一覽表

名	稱	學生班數	經費數	校舍地址	備	考
民國十一年暑假後始成立定名彰德中學校十三年移南關仍今名十四年趙校長擴充規模較六十九年建天寧寺二號二十年將東南營校舍全移	開始一班逐漸增加現共七班	教育項下補助二千元大河溝煤礦公司幣一千二百元外有兌換十一元	在天寧寺宿舍在路北別有一院操場俱全			

省立第十一中校

十一中校地址係清畫錦書院改設光緒二十六年學部頒發通

令廢科舉興學堂彰德府知府許公葆蓮就書院原有生徒改組正副兩班事屬草創設備簡陋三十年七月經知府岑春煦籌捐經費延聘中西教員從新整頓招收新生三班改爲彰德中學堂至宣統元年復經知府顧家相籌款建築講堂四處會食堂一處修墊後操場添置理科儀器復招生徒一班是年春令各府治均設初級師範學堂顧知府因籌款維艱乃招收師範一班附設於中學內民國三年師範班畢業改招中學班旋奉令改爲省立安陽中學校九年復奉令縮減一班十年經校長常壽祺將後衛太公廟前空地收爲校有並加修墊即今日之運動場也是年三月奉令改爲省立第十一中學校十四年夏校長張天驥接任其時學生四班約一百三十餘名常年經費爲學校市房租金鹽當生息及省款共計洋一萬一千三百四十六元十六年八月

二十三日遭會匪劫掠，校具書籍蕩然無存。後經社會人士協助，該校長竭力整飭，恢復原狀。十七年籌款築成績樓，十八年呈准教育廳增加一班學生，共成五班。十九年秋復奉令添置一班，共為六班。通計生徒約三百人。該校原有基金，統歸契稅經理局管理。常年經費，即由經理局支領，共計二萬一千九百六十元。旋因校舍狹隘，呈請教育廳將該校原有市房三所，抵換本街路南私立彰德中學校址一百二十四間，作為該校第二院附表如下。

省立第十一中校沿革表

名	稱	開辦改組年月	學生班數	校舍操場地址	經	費	備	考
畫錦學堂		清光緒二十六年 許太守創立	書院原有生徒 改組正副二班	第一院東南營街路 北	係	臨時籌捐		
彰德中學		光緒三十年岑太守改組	招收新生三班 與原有數合教	第二院東南營街路 南	臨時	籌捐		
省立安陽中學		民國三年改組	前師範畢業第一院 改招中學一班	大操場在校東 蘇網藍球場在校後邊	學款市房租金 當商生息及省款			
省立第十一中校		民國十年改組	十四至二十年 前後共有大班	第二院藍球場 無操場	契稅經理局中 管理			

河南省立第二高級中學校簡明一覽表

此校成立年月沿革歲人經常門 編制班級學生人數

學科必修科類

學科選修科類

備

考

民國十七年七月經馮玉祥推定以袁氏遺產興辦高級中校以袁宅作校址由省府派員籌備定名彰德高級中校九月即招生上課二十年元月河南教育廳委款產管理處接收遺產奉令改名為河南省立第二高級中學校其經費由省庫撥給完全與地方無干省庫每月撥給洋二千六百八十六元全年合計三萬二千二百三十二元整

普通科一部三班共八十五人
普通科二部三班共一百一十一人

黨義國文外國
語言數學本史
外史物理化學
生物學軍事訓
練體育學

國文數學自然
科學心理論理
人生哲學教育
經濟法律政治
社會科學

安陽縣立中等學校及完全小學校統計表

校別	學生數	職教員數	經費	校址	備考
安陽師範學校	一〇九	一一	四六一三	學巷街	附小雨班七十二人
縣立女子師範學校	八六	一一	四六一三	中正街	附小雨班六十二人
縣立小學校	四七三	二二	九二一六	樓東街	
益智小學校	一七五	五	一〇八九	南道東街	
私立大公中學校	七二	七	三二〇〇	馬號街	
私立大公小學校	二五五	一四	一五〇〇	同上	

大同小學校

二二七

七

一〇〇〇

東冠帶巷

第一區區立小學校

一四五

九

一二〇〇

大同街

第二區區立永和小學校

一二七

五

三二五八

後倉街

第二區二分區第一小學校

一五五

三

一二二〇

永和集

第二區四分區小學校

一三二

五

一一八〇

蓋津店

第二區廣潤小學校

九六

三

一一五〇

大寒鎮

第三區區立小學校

一七六

七

三五〇

瓦店鎮

第三區中心小學校

一五五

八

二八八〇

博愛村

第四區一分區公立小學校

八五

五

三二二〇

崔家橋集

第四區二分區區立小學校

八三

五

一〇四〇

南呂村

第四區三分區公立小學校

八六

五

一〇四〇

太保寺

大安臨內四縣公立小學校

一〇五

五

一〇二〇

高利寺

第五區區立小學校

一六四

五

一一〇〇

回龍鎮

第五區區立小學校	一四五	六	一一四〇	東夏寒鎮
第五區三民小學校	八九	五	一〇二〇	石堰村
第六區區立女子小學校	五〇	四	五八〇	水冶鎮東北門內
水冶鎮公立小學校	一三六	七	一八〇〇	水冶北關
水冶鎮平明小學校	一九〇	六	二〇六二	水冶鎮東門內
水冶鎮義務小學校	八六	四	八〇〇	水冶鎮南門內
第六區阜城小學校	一九六	六	一三〇〇	阜城村
第六區蔣村小學校	八七	五	一五〇〇	西蔣村
第六區四五分區公立小學校	九一	四	一一〇〇	磊口村
第七區區立小學校	一〇一	四	一二〇〇	科泉鎮
第七區三分區南段小學校	七六	三	一一〇〇	北善應村
第七區三分區北段小學校	六五	三	一〇六〇	南平村
第八區區立小學校	一〇九	五	一五〇〇	眾樂村
第八區第一職業小學校	一八九	八	一七九二	倫掌鎮

大河溝獨立小學校	二八〇	一一	一〇五〇〇	大河溝
第八區一分區小學校	一九〇	九	二八〇〇	觀合鎮
第八區二分區小學校	一〇二	三	六〇〇	西積善村
第八區四分區小學校	一〇四	六	一一二〇	上灰泉村
第九區公立曙光小學校	九七	六	一八〇〇	魏家營
第十區區立小學校	一三八	六	一一七五	洪河屯
第十區一分區小學校	八二	六	六〇〇	中山鄉
第十區二分區小學校	一〇三	五	一一二〇	皇甫鄉
第十區三四五分區公立小學校	一一一	六	一八〇〇	郭家屯

安陽縣十區初級小學校統計表

區別	校數	學生數	職教員數	經費數	備考
第一區	二六	一四四五	五〇	七九九〇	
第二區	八三	二八七六	一〇四	一四六九〇	
第三區	四九	二二二三	六一	七五三〇	

安陽縣教育款產經理處歲入概算書 中華民國二十一年七月一日起至二十二年六月三十日止

科 目	本年度概算書	上年度算數	比較增減數
第四區	四七	一四二四	六七
第五區	四六	一六七一	六〇
第六區	四八	一六五一	五八
第七區	三二	一〇一一	三六
第八區	五二	二二一二	六八
第九區	五一	一八〇三	六四
第十區	六五	二九八九	九三
總 計	五〇二	一九一〇五	六六一
安陽縣教育經費收入	八·四六八八·	七·七七六七·	六九二一·
地 租	一二六六·	一二六六·	
房 租	四二二·	一九八·	二二四·
丁地附加	五·一〇〇〇·	五·一〇〇〇·	

契稅附加

二・〇〇〇〇・

一・三八〇〇・

六二〇〇・

牲畜捐

九六〇〇・

八九八八・

六一二・

大河溝煤礦捐助費

二四〇〇・

二四〇〇・

其他

一一五・

一一五・

安陽縣教育款產經理處歲出概算書

中華民國二十一年七月一日起至二十二年六月三十日止

科目

本年度概算數

上年度算數

比較增減數

第一款 安陽縣教育經費

九・二三八八・

七・九二八〇・

一・三一〇八・

第一項 學校教育費

六・五〇〇〇・

五・七八八八・

七一五二・

第一目 男師範學校經費

七二四二・

六〇四八・

一一九四・

第二目 女師範學校經費

七二四二・

六三八四・

八五八・

第三目 縣立第一小學校經費

六七〇八・

六五五八・

一五〇・

第四目 縣立第二小學校經費

六七〇八・

六五五八・

一五〇・

第五目 十區中心小學校經費

九六〇〇・

四八〇〇・

四八〇〇・

第六目 區學校教育費

二・七五四〇・

二・七五四〇・

第二項	社會教育費	九〇七六・	七三〇〇・	一七七六・
第一目	民眾教育館經費	一二四八・		一二四八・
第二目	中山圖書館經費	一六一六・	一六一六・	
第三目	科學館經費	八〇〇・	八〇〇・	
第四目	各縣古蹟古物保存會經費	六七二・	二六四・	四〇八・
第五目	縣立民眾學校經費	九六〇・	九六〇・	
第六目	教育半月刊經費	六〇〇・	四八〇・	一一二〇・
第七目	彭德日報社補助費	一一二〇・	一一二〇・	
第八目	區社會教育費	三〇六〇・	三〇六〇・	
第三項	教育行政費	一・〇二七二・	八〇九二・	二二八〇・
第一目	教育局經費	五一九六・	五〇四六・	一五〇・
第二目	教育行政委員會	二四〇・	一八〇・	六〇・
第三目	教育款產處經費	六六〇・	四五〇・	二一〇・
第四目	學區教育委員薪水	二四〇〇・	一一〇〇・	一一〇〇・

第五目	留外學會經費	九六〇・	六〇〇・	三六〇・
第六目	縣督學旅費	二一六・	二一六・	
第七目	獎勵費	六〇〇・	四〇〇・	二〇〇・
第四項	特別費	八〇〇〇・	六〇〇〇・	二〇〇〇・
第一目	償還積欠	四〇〇〇・	四〇〇〇・	
第二目	師範生畢業參觀旅費	一〇〇〇・	一〇〇〇・	
第三目	完納丁清修理市房等費	一〇〇〇・	一〇〇〇・	
第四目	其他	二〇〇〇・		二〇〇〇・

社會教育

民眾教育館

教育館在北大街鐘樓上，民國二十一年夏奉令開辦，由縣政府撥交菸苗款七百元，委羅秀雲女士為籌備主任，估工建築，後以經費不敷，復由教育局籌款數百元，本年十二月工竣，設備物品大致完備，教育廳即委羅秀雲女士為館長，內分總務、講演、展覽、推廣、四部，常年經費約需兩千元，成立後，逐日開放，使民眾得以參觀，並定期演講，開發民智，近復以商人成年失學者甚眾，特設商人補習夜校，內分高

初兩組，入晚授課，藉資補習。

科學館 民國十八年，龐軍長炳勳駐彰，以罰款三千元，撥歸地方，建設斯館，購置各種儀器、試驗品，由省十一中學校校長張天驥担任籌備，成立後，交教育局接收，規定常年經費六百元，初委王自強爲主任，繼委羅熙雯接辦，唯基金無幾，所購各種儀器，亦屬寥寥，計化學藥品五百六十餘種，物理儀器二百四十餘件，礦物標本五十種，動物標本五十二種，植物標本一百四十八張，生理模型二十二件，博物掛圖七十張，除各校試驗外，並擬定時間，招集民眾參觀。

國樂研究社 社址在科學館前部，民國二十年，教育局提議成立，以羅超峰、張韶華爲社長，籌備各種樂器，專以推廣國樂，提倡固有之藝術，爲宗旨，凡有一技之長，均可入社，計男女社員七十餘人，分竹音、絲音、戲曲三組。

自警圖書館 館設縣立第一小學校，民國十七年夏，張鴻瑞捐洋五百元，就第一小學圖書館，修理屋宇，購置儀器，又將書冊增入，俾學者均得隨意披覽，館名自警者，以鴻瑞繼先志而成此偉舉也，懸有陳笠笠縣長所書匾額。

中山圖書館 是館在鼓樓上設立，民國六年，戴縣長光齡，重修鼓樓，顏曰康樂樓，開

數載，戶壁傾圮，十六年春，南北鏖戰，會匪盤踞，該樓破壞更甚，十七年，經劉學瀛向葛行政長建議，將文廟枯柏十餘株，投標拍賣，得洋一千二百零二元，以八百元，將該樓改爲圖書館，以四百元購書，供士人流覽，公舉趙茂亭爲該館主任。

附清理廟產委員會之經過 民國十七年五月，河南省政府，令以廟產興學，遂成立

清理廟產委員會，委員長初由縣長兼任，後經葛行政長改組，歸地方人辦理，公舉委員十一人，劉學瀛爲委員長，王謹齋常慶祥副之，其時所擴充之學舍，有中山學校，現大同小校，博愛小校，鼎新小校等，十數處，同時又分立建設協進會，除興學外，餘歸建設之用，如中山圖書館，中山公園，中山市場，民眾會場，均於是年先後創立。

安陽縣民眾閱報處一覽表

名	稱	地	點	報	章	經	費	管	理				
閱	報	室	圖	書	館	七	種	由圖書館開支	圖	書	館		
第	一	閱	報	牌	鼓	樓	前	全民報一份	由款產處發給	全	上		
第	二	閱	報	牌	縣	署	前	北平益世報一份	全	上	全	上	
第	三	閱	報	牌	教	育	局	前	全民報一份	全	上	全	上

第四閱報牌	中山市場	大公報一份	全	上	全	上
第五閱報牌	舊縣署前	庸報一份	全	上	全	上
第六閱報牌	南大街	天津益世報一份	全	上	全	上
第七閱報牌	東大街	北平益世報一份	全	上	全	上
第八閱報牌	西大街	天津益世報一份	全	上	全	上
第九閱報牌	北門裡	時報一份	全	上	全	上
第十閱報牌	車站	全民報一份	全	上	全	上

典祀

廟學祀典源流

漢高帝過魯以太牢祀孔子平帝追諡孔子褒成宣尼公光武始建

太學明帝始幸辟雍章帝東巡作六代之樂和帝更諡爲褒尊侯靈帝繪孔子及七十二弟子像兩漢致祭皆於闕里曹魏正始間始命太常於辟雍行釋奠禮東晉成帝始親釋奠劉宋元嘉中牲牢祭器悉用上公禮樂設軒懸舞用六佾元魏改諡孔子爲文聖宣尼父始詔立宣尼廟勅有司享薦北齊文帝制春秋二仲及每月朔行禮後周封孔子鄒國公隋文帝贈孔子先師尼父詔州縣學以春秋二仲上丁日釋奠此稱先師

行丁祭之始。唐太宗升孔子爲先聖，詔州縣皆立廟。玄宗追封孔子文宣王，設塑像，南向座。宋太祖詔祀文宣王，立十六戟於廟門。真宗增諡元聖，復改至聖。徽宗增立二十四戟，如王者之制。御書大成殿名於辟雍。高宗詔祭孔子稱大祀釋奠，止輦大成門外，入廟步行。元世祖詔春秋二丁，執事者穿公服。自此丁祭，皆用朝服。成宗大德十一年，制加孔子曰大成，遂定廟號。明太祖四年，更定祭器品物，犢一，羊一，豕一，鹿首一，籩豆各十一，鉶一，簠簋各二，酒罇三，爵三，用登歌堂上，堂下之樂，舞用六佾。十五年，太學成，去塑像，設木主。十七年，勅郡縣每月朔望，詣學行香。二十六年，頒大成樂器於天下，各如式製造。嘉靖九年，用張璁議，改大成至聖文宣王爲至聖先師孔子，詔天下盡去塑像，改製木主。清世祖順治二年乙酉，加諡大成至聖文宣大師孔子。十四年丁酉，仍改諡至聖先師孔子，頒懸萬世師表匾額。康熙二十六年丁卯，直省各學舞用六佾，樂舞生各八十六人。雍正二年甲辰，頒樂器祭器圖式。三年乙巳，避聖諱，加卩作邱，頒懸生民未有匾額。五年丁未，至聖誕辰，八月二十七日，直省各官致齋一日。乾隆二年丁巳，國子監聖廟，改用黃瓦，頒樂器，又頒祭器，器悉仿古制，一體更正。頒懸與天地參匾額。五年庚申，增直省樂舞生，共一百二十八人。丁祭俱用藍衫雀頂。八年癸亥，頒樂章祭

文於直省

東配 復聖顏子 回 述聖子思子 伋

西配 宗聖曾子 參 亞聖孟子 軻

東哲 閔子 騫 冉子 雍 端木子 賜 仲子 由 卜子 商 有子 若

西哲 冉子 耕 宰子 予 冉子 求 言子 偃 顓孫子 師 朱子 熹

東廡先賢位次

公孫僑 林放 原憲 南宮适 商瞿 漆雕開 司馬耕

梁鱣 冉孺 伯虔 冉季 漆徒父 漆雕哆 公西赤

任不齊 公良儒 公肩定 鄭單 罕父黑 榮旂 左人郢

鄭國 原亢 廉潔 叔仲會 公輿如 邾異 陳亢

琴張 步叔乘 秦非 顏噲 顏何 縣亶 牧皮

樂正克 萬章 周敦頤 程顥 邵雍

東廡先儒位次

公羊高 伏勝 毛亨 孔安國 后蒼 許慎 鄭玄

范甯 陸贄 韓琦 范仲淹 歐陽修 司馬光 謝良佐
羅從彥 李侗 張栻 陸九淵 陳淳 真德秀 何基
文天祥 趙復 金履祥 陳澧 方孝孺 薛瑄 胡居仁
羅欽舜 呂枏 劉宗周 孫奇逢 張履祥 陸隴其 張伯行
顏元

西廡先賢位次

遠瑗

滄合滅明

宓不齊

公冶長

公皙哀

高柴

樊須

商澤

巫馬施

顏辛

曹卣

公孫龍

秦商

顏高

壤駟赤

石作蜀

公夏首

后處

奚容蒧

顏祖

句井疆

秦祖

縣成

公祖句茲

燕伋

樂欬

狄黑

孔忠

公西蒧

顏之僕

施之常

申枏

左邱明

秦冉

公明儀

公都子

公孫丑

張載

程頤

西廡先儒位次

穀梁赤

高堂生

董仲舒

戴德

毛萇

杜子春

諸葛亮

王通

韓愈

胡瑗

韓琦

楊時

游酢

尹焯

胡安國

李侗

呂祖謙

袁燮

黃幹

輔廣

蔡沈

魏了翁

王柏

陸秀夫

許衡

吳澄

許謙

曹端

陳獻章

蔡清

王守仁

呂坤

黃道周

陸世儀

湯斌

李塏

配東

先賢孔氏

先賢顏氏

先賢孟皮

先賢會氏

先賢孫氏

至聖兄弟
成童七年
配享

崇 昌聖王伯夏公
聖 裕聖王祈父公
祠 肇聖王木金父公
祀 詒聖王防叔公
位 啟聖王叔梁公

配西

先師孔子贊

蓋自三才建而天地不居其功，一中得而聖人代宣其蘊，有行道之聖，得位以綏猷，有明道之聖，立言以垂憲，此正學所以常明，人心所以不泯也。粵稽往緒，仰溯前徽，堯舜禹湯文武達而在上，兼君師之寄，行道之聖人也。孔子不得位，窮而在下，秉刪述之權，明道之聖人也。行道者，勲業炳於一朝，明道者，教思周於百世。堯舜文武之後，不有孔子，則學術紛淆，仁義湮塞，斯道之失傳也久矣。後之人而欲探二帝三王之心法，以爲治國平天下之準，其奚所取衷焉。然則孔子之爲萬古一人也甚矣。朕巡省東國，謁祀闕里，景企茲深，敬摘筆而爲之贊曰：

清濁有氣，剛柔有質，聖人參之，人極以立，行著習察，舍道莫由。惟皇建極，惟后綏猷，作君作師，垂統萬古。日維堯舜，禹湯文武，五百餘歲，至聖挺生，聲金振玉，積厥大成。序書刪詩，定禮正樂，既窮象繫，亦嚴筆削，上紹往緒，下示來型，道不終晦，秩然大經。百家紛紜，殊途異趣，日月無踰，羹牆可晤。孔子之道，惟中與庸，此心此理，千聖所同。孔子之德，仁義中正，秉彝之好，根本天性。庶幾夙夜，曷哉令圖。溯源洙泗，景躅唐虞，載歷庭除，式觀禮器。摘毫仰贊，心焉遐企。百世而上，以聖爲歸。百世而下，以聖爲師。非師孔子，惟師於道。統天御世。

惟道爲寶，泰山巖巖，東海泱泱，宮牆萬仞，夫子之堂，孰窺其藩，孰窺其徑，道不遠人，克念作聖。

四配贊

顏子贊

聖道早聞，天資獨粹，約禮博文，不遷不貳，一善服膺，萬德來萃，能化而齊，其樂一致，禮樂四代，治法兼備，用舍行藏，王佐之器。

曾子贊

洙泗之傳，魯以得之，一貫曰唯，聖學在茲，明德新民，止善爲期，格致誠正，均平以推，至德要道，百行所基，纂承統緒，修明訓辭。

子思子贊

於穆天命，道之大原，靜養動察，庸德庸言，以育萬物，以贊乾坤，九經三重，大法是存，篤恭慎獨，成德之門，卷之藏密，擴之無垠。

孟子贊

哲人既萎，楊墨昌熾，子輿闢之，曰仁曰義，性善獨闡，知言養氣，道稱堯舜，學屏功利，煌煌

七篇竝垂六藝孔學攸傳禹功作配

禮器

聖殿正壇

資爵三 白色

錫簠二

木豆十

象罇一

著罇一

銅龍杓一

木祝板二 木祝以下另置

錫毛沙池二

木高照二

銅杓八

桌圍十八

錫登一

錫簋二

酒罇一

山罇一

壘罇一

繡龍幕六

銅毛血盆二

資毛血磔十六

木燭臺二十五

供桌二

錫劍二

竹籩十

做古新增犧罇一

壺罇一

太罇一

俎盤連桌

錫盥盆二

鐵燎爐二

資香爐十五

綢圍八

按爵登劔簠簋。雍正二年，頒行圖式，皆沿明舊代以資器。乾隆二年，悉做古制，一體更正。惟爵皆用資，登劔簠簋槩用錫，酒樽仍用銅，增犧樽等七爵，並用精緻。

祭品

據闕里志

帛一

白色每段各長一丈八尺旁織禮神制帛四字

牛一組

羊一組

豕一組

酒三爵

太羹一登

和羹二鑊

黍一簋

稷一簋

稻一簋

梁一簋

刑鹽一簋

藁魚一

棗一

栗一

榛一

菱一

芡一

鹿脯一

白餅一

黑餅一

形鹽以下至黑餅共十皆以竹籩盛之

菹一

芹菹一

笋菹一

菁菹一

醢醢一

魚醢一

兔醢一

鹿醢一

脾肝一

豚胎一葑菹以下至豚胎共十皆以木豆或之

四配每位各一壇每壇應設

帛一條

羊一組

豕一組

資爵三酒

錫劔一和羹

錫簠二黍稷

錫簠二稻梁

竹籩八形鹽蕪魚菱鹿脯栗棗

鹿脯栗棗

木豆八葑菹芹菹魚醢笋菹兔醢鹿醢

東西哲東西各二壇今東西共二壇應共四壇每壇應設

帛二同條

羊一

資爵三

錫劔一和羹

錫簠一黍

錫簠一稷

竹籩四形鹽鹿脯栗棗

木豆四葑菹芹菹兔醢

東西廡每四位一壇今東西各壇一壇應改每四位一壇每壇應設

帛一

羊每廡十二籠共三少牢四籠共少牢一

銅爵四

錫簠一

錫簠一

竹籩四

木豆四

籩籩豆所薦與東西哲同

按東西哲位，暨東西兩廡，向未用少牢，惟用豕首豕肉，乾隆十八年癸酉，經內閣會典館奏準，十二哲東西各豕首一盤，每位豕肉一盤，兩廡先賢先儒一百二十七位，東西各豕首六盤，每位豕肉一盤，陳設處皆沿前明之舊，今十二哲東西各改少牢一案，兩廡各改少牢三案，又十二哲每位帛一，東西共篚二，兩廡各增香帛一案，陳設正壇，依次分別，帛一，爵三，列於神位前，爵前列登，登左右列，篚籩列登，篚前，籩東籩西，籩豆列，籩籩左右，前各分三行，籩左豆右，籩豆前為俎，為香案，餘俱照式陳設。

樂器

麾幡二

用紅緞八尺兩面增金龍一繪，升龍以起樂，一繪降龍以止樂。

琴六

瑟二

特磬一

編鐘十六共一架分二層

特鐘一

搏拊二

應鼓一

鼗鼓一

門鼓一

柷一

敔一

笙六

洞簫六

龍笛六

篪二

鳳簫二

塤二

笏版六

外置
備用鼓架五

鼓傘一

琴桌六

舞器

旌節二

朱竿龍首啣五色線九節舞長杖之
為綴兆疾徐行立進止之則以導舞

三眼翟三十六

龍頭簫三十六

千二

戚二

孔雀尾羽六十

雉雞尾三十六

樂舞生

康熙二十六年丁卯，令直省府州縣衛，春秋二丁致祭，舞用六佾，選樂舞生八十六名，乾隆五年庚申，令直省府州縣，揀選通曉音律，嫻於佾舞之人，召募樂舞生一百二十八名，專心演習。

歌生

歌生六人，各執笏版，立堂上，歌八音。

樂章

春祭，夾鐘爲宮，應鐘起調。

迎神 咸平之章

大伏哉伏孔伏子伏先伏覺伏先伏知伏與伏天伏地伏參伏萬伏世伏之伏師伏

祥伏徵伏麟伏絨伏韻伏答伏金伏絲伏日伏月伏既伏揭伏乾伏坤伏清伏夷伏

初獻 寧平之章

予伏懷伏明伏德伏玉伏振伏金伏聲伏生伏民伏未伏有伏展伏也伏大伏成伏

俎伏豆伏千伏古伏春伏秋伏上伏丁伏清伏酒伏既伏載伏其伏香伏始伏升伏

亞獻 安平之章

式伏禮伏莫伏愆伏升伏堂伏再伏獻伏響伏協伏叢伏鏞伏誠伏孚伏壘伏獻伏

肅伏肅伏雍伏雍伏譽伏髦伏斯伏彥伏禮伏陶伏樂伏淑伏相伏觀伏而伏善伏

終獻 景平之章

自伏古伏在伏昔伏先伏民伏有伏作伏皮伏弁伏祭伏菜伏於伏於伏論伏斯伏樂伏

惟伏天伏牖伏民伏惟伏聖伏時伏若伏彝伏倫伏攸伏叙伏至伏今伏木伏鐸伏

徹饌 咸平之章

先伏師伏有伏言伏祭伏則伏受伏福伏四伏海伏暨伏宮伏疇伏敢伏不伏肅伏

禮伏成伏告伏徹伏母伏疏伏母伏瀆伏樂伏所伏自伏生伏中伏原伏有伏菽伏

送神 咸平之章

鳧伏繹伏峨伏峨伏洙伏泗伏洋伏洋伏景伏行伏行伏止伏流伏澤伏無伏疆伏

聿伏昭伏祀伏事伏祀伏事伏孔伏明伏化伏我伏蒸伏民伏育伏我伏膠伏庠伏

秋祭南呂爲宮仲呂起調

迎神 咸平之章

大伏哉伏孔伏子伏先伏覺伏先伏知伏與伏天伏地伏參伏萬伏世伏之伏師伏

祥伏徵伏麟伏絨伏韻伏答伏金伏絲伏日伏月伏既伏揭伏乾伏坤伏清伏夷伏

初獻 寧平之章

予伏懷伏明伏德伏玉伏振伏金伏聲伏生伏民伏未伏有伏展伏也伏大伏成伏

俎伏豆伏千伏古伏春伏秋伏上伏丁伏清伏酒伏既伏載伏其伏香伏始伏升伏

亞獻 安平之章

式伏禮伏莫伏愆伏升伏堂伏再伏獻伏響伏協伏鼗伏鏞伏誠伏孚伏壘伏獻伏

肅伏肅伏雍伏雍伏譽伏髦伏斯伏彥伏禮伏陶伏樂伏淑伏相伏觀伏而伏善伏

終獻 景平之章

自伏古伏在伏昔伏先伏民伏有伏作伏皮伏弁伏祭伏菜伏於伏論伏斯伏樂伏
惟伏天伏牖伏民伏惟伏聖伏時伏若伏彝伏倫伏攸伏叙伏至伏今伏木伏鐸伏

徹饌 咸平之章

先伏師伏有伏言伏祭伏則伏受伏福伏四伏海伏贊伏宮伏疇伏敢伏不伏肅伏
禮伏成伏先伏徹伏勿伏疏伏母伏饋伏樂伏所伏自伏生伏中伏原伏有伏菽伏

送神 咸平之章

夙伏繹伏莪伏莪伏洙伏泗伏洋伏洋伏景伏行伏行伏止伏流伏澤伏無伏疆伏
聿伏昭伏祀伏事伏祀伏事伏孔伏明伏化伏我伏蒸伏民伏育伏我伏膠伏庠伏

舞法 初獻 寧平之舞

〔子〕開籥，翟向上，起右手於肩，垂左手於下，蹠左足向前，稍前向外開籥舞。〔夔〕開籥，翟向上，起左手於肩，垂右手於下，蹠右足面前，蹈向裏開籥舞。〔明〕合籥向上，移右足過邊交立。〔總〕轉身向東開籥，起左手於肩，垂右手於膝，蹲身上曲，足更加右足，虛其跟。

足尖著地，起辭，身向外，高舉籥而朝。⑤合籥，向內拱手，出左足，兩兩相對，蹲，東兩相向。⑥合籥，轉身向外拱手，出右足，正揖稍舞。⑦合籥，躬身向上揖，正揖。⑧合籥，轉身向東，躬身拱手，出右足起，平身，出左手立。⑨開籥向上，起右手於肩，垂左手於下，出左足，兩兩相對，自下而上，東西相向。⑩開籥向上，起左手於肩，垂右手於下，出右足，稍前舞，舉籥垂翟。⑪合籥，轉身向東，蹈右足，惟兩中班十二人，轉身俱東西。⑫開籥，以左手平肩，右手平胸，斜身向上，偏面，左足虛其跟，足尖著地，舉翟三合籥。⑬合籥向上，過右足於左交稍前，向外，垂手舞。⑭合籥向前，過左足於右，交立，蹈，向裏垂手。⑮合籥向上，躬身揖，向前合手，謙進步，雙手合籥。⑯合籥向上，拱手平身立，回身，再謙退步，側身向外，高上朝。⑰開籥向上，起右手於肩，垂左手於下，蹠左足，向前正蹲朝上。⑱開籥向上，起左手於肩，垂右手於下，蹠右足，向前稍舞，躬身挽手，側身向外，呈籥耳邊，面朝上。⑲合籥當胸，向上揖手於右，正揖。⑳合籥當胸，向上揖手於左，垂復中，平身拱手，立於中，起辭，身挽手復，舉籥正立。㉑合籥，蹈右足，轉身向上，兩兩對交籥，兩班俱東西，平勢立。㉒合籥，蹈右足，向東正蹲朝上。㉓合籥，低頭向東揖，向外退，挽手舉籥，外面朝上。㉔合籥，轉身向上，平立拱手，回身正立。㉕

合籥向上，過右足於左，交立稍前舞。[圖]合籥向上，過左足於右，交立，正蹲朝上。[圖]合籥低頭揖向上，左右垂手，兩班上下俱雙垂手，東西相向。[圖]開籥向上，起右手於肩，垂左手於膝，蹲身曲，左足虛其跟，足尖著地。[圖]合籥低頭，揖於右，左足垂揖，蹈之於後。[圖]合籥低頭，揖於左，右足垂揖，蹈之於後，右側身垂手向裏垂手舞。[圖]合籥轉身向東，拱手，蹠右足尖著地。[圖]合籥復身向上，拱手，蹠右足尖，躬而受之，躬身朝上拱籥而受之，三鼓畢起。

亞獻 安平之舞

[圖]開籥向上，起左手於肩，垂右手於下，蹠右足向前，左足進步，向外垂手舞。[圖]開籥向上，起右手於肩，垂左手於下，蹠左足向前，右足向裏垂手舞。[圖]合籥向上，過左足於右交，立向外落籥，面朝上。[圖]開籥向上，起右手於肩，垂左手於下，蹲身，曲右足，右足虛其跟，足尖著地，退回身正立。升，合籥向上，躬身，揖於左，隨蹠右足尖，正蹲。堂，合籥向上，躬身，揖於右，隨蹠左足尖，起身向前舞。再，合籥向上，躬身，復揖於左，隨蹠右足尖，向裏舞。獻，開籥翟向上，起右手於肩，垂左手於下，蹲身，曲右足虛其跟，足尖著地，合手謙進步向前，雙手合籥存謙。響，合籥拱手，向西出右足，兩手相對，自下而

上、雙班相對、舉籥東西立、協、合籥、轉身拱手、向東出左足、上下俱垂手、惟兩中班上下十二人俱垂手、蹲身、東西相向、鼓、合籥、翟、向東、過右於左、交、立、轉身、東西相向、立、鏞、合翟、向東、徹左足、虛右足、跟、斜拱手於上、相向立、兩班上下、以翟相籥、誠、開籥、向上、起左手於肩、垂右手於下、蹠足而前、稍前舞蹈、兩班上下、俱手向外舞、孚、開籥、向上、起右手於肩、垂左手於下、蹠左足向前、回裏、垂手舞、疊、合籥、蹈右足、轉身、合手、謙、進步向前、雙手合、甌、合籥、向東拱手、蹠右足、回身再謙、兩班上下東西相向、肅、躬身向上、開籥、起手向左、蹠左足尖、稍前舞、向外開籥舞、肅、躬身向上、開籥、雙手向、右、蹠足尖、向裏舞、雍、合籥、向上、低、揖、雙手平執籥、翟、開籥、翟、雍、合籥、翟、朝上、正立、**○**合籥、向東拱手、出左足、側身、垂左手、兩班俱垂左手、向外舞、**○**合籥、向西、揖手、出右足、躬身正揖、**○**開籥、向西、起右手於肩、垂左手於下、轉身、曲左足、虛其跟、足尖著地、雙手舉籥、翟、躬、**○**開籥、轉身向東、起左手於肩、垂右手於下、蹲身、曲右足、虛其跟、足尖著地、躬而受之、**○**合籥、躬身向上、揖於左、三叩頭、舉右手叩頭、**○**合籥、躬身揖於右、舉左手叩頭、**○**合籥、躬身向上、復揖於左、復舉右手叩頭、**○**合籥、復手於中、躬身拱手、向上拜、一鼓畢、卽起躬身、**○**開翟、躬身、右手起舞、加額、左手垂舞於

後，左足隨手出，足尖著地，三舞蹈舉籥向左，躬身舞之。○開籥，躬身，左手起舞加額，右手垂舞於後，右足隨手出，足尖著地，舉籥向右，躬身舞。○開籥，躬身，以右手起舞加額，左手舞於後，左足隨手出，足尖著地，舉籥向左，躬身舞。○合籥，拱手下拜，舉籥躬身而受之。

終獻 景平之舞

○開籥，向外舞。○開籥，向內舞。○側身向外落籥，面朝上。○朝上正立。○兩班上下，兩兩相對，交籥。民，合手，朝上，正蹲。有，側身向內落籥。作，合籥朝上正立。皮，向外開籥舞。弁，向裏開籥舞。祭，開籥朝上正立。菜，合籥。於，向外開籥舞。論，向左開籥舞。斯，進步向前，雙手合籥，謙。樂，回身東西相向手謙。惟，向外開籥舞。天，向裏開籥舞。牖，開籥朝上正立。民，合籥朝上正立。惟，向外垂手舞。聖，向裏垂手舞。時，朝上正揖。若，躬身而受之。彝，躬身向左合籥舞。倫，躬身向右合籥舞。攸，躬身復左合籥舞。叙，合籥朝上拜，一鼓便起身。至，側身向外垂手舞。今，側身向裏垂手舞。木，朝上正揖。鐸，躬身朝南受之，三鼓畢，起身。

釋奠先期儀注

釋奠、釋菜，皆廟中祭名。釋訓置，謂置牲幣之物。設饌奏樂，以致祭。釋菜，止設菜以祭，不用犧牲，不奏樂。每歲春秋二祭，用仲月上丁日。

崇聖祀典

宋真宗祥符二年己酉，始封聖考爲齊國公。元文宗至順元年庚午，加封啟聖王。明世宗嘉靖九年庚寅，改封啟聖公。十年辛卯，別建啟聖祠。春秋祭祀，以顏無繇、曾點、孔鯉、孟孫激左右配享，俱稱先賢。以程珦、朱松、蔡元定兩廡從祀，俱稱先儒。萬曆二十三年癸卯，以先儒周輔成從祀。

清雍正元年癸卯，改啟聖祠爲崇聖祠。追封孔子以上五代，並爲王爵。二年甲辰，以先儒張迪從祀。定神牌位次。乾隆二年丁巳，崇聖祠改用綠瓦。十年乙丑，定朔望行香禮。正位五壇祭品

每一壇帛一長丈八尺

羊一組

豕一組

白賚爵三酒

錫劍一和羹

錫簠二黍稷

錫篋二稻梁

竹籩八形鹽棗菹魚

鹿脯

木豆八菹醢魚醢

芹醢
兔醢
鹿醢

鹿脯

四配位東西各一壇

帛二長同正位

錫簠一黍

木豆四菁菹 芹菹 醯醢

西廡五位東西各一壇

祭器祭物皆同四配。乾隆十八年癸酉，秦准崇聖祀內四配，各改用少牢一案，每歲春秋二仲月上丁日，正祀之先，四鼓致祭，用鼓吹齋戒印帛省牲宰牲俱同正祀儀，正獻官一員，分獻官四員。

聖廟木主定式

先師位，高二尺三寸七分，濶四寸，厚七分，座高四寸，濶七寸，厚三寸，朱地金字。東西配位，高一尺五寸，濶三寸二分，厚五分，座高四寸，濶六寸，厚二寸八分。東西哲位，高一尺四寸，濶二寸六分，厚五分，座高二寸六分，濶四寸，厚二寸。東西廡位，先賢木主式，皆與東西哲同。先儒木主，高一尺三寸四分，濶二寸三分，厚四分，座高二寸三分，濶四寸，厚二寸。

少牢一

錫簠一稷

銅爵三酒

竹籩四形鹽 鹿脯 棗

按民國成立，文廟祀典無形取消。他如社稷壇、先農壇、府縣城隍廟、忠義孝弟等祠，又不列祀典之府縣蕭曹廟、文昌宮等，或築市場，或歸學校，或成局所，均已無復存在。是編於文廟祀典，敬謹登記，不惟文章禮樂，凡貴志所未及載者，盡量補纂。卽嘉慶二十四年以後，其先賢先儒加孔孟皮游酢韓琦呂梈等十八人，或升祀，或配享者，亦皆枚舉詳列，以表示尊賢敬學之意。蓋孔氏爲萬世師表，而先賢先儒，又歷代學問道德所維繫，固未可輕蔑視之也。况禮制樂章之所見，卽文教德化之所形，付之闕如，於何徵考。異日文廟祀典，重加釐正，則儀型品物，分條備在，或可爲參考取法之一助乎。

武廟

祀漢關壯繆侯、宋岳鄂王、東廡以張飛、王濬、韓擒虎、李靖、蘇定方、郭子儀、曹彬、韓世忠、旭烈兀、徐達、馮勝、戚繼光配享。西廡以趙雲、謝玄、賀若弼、尉遲敬德、李光弼、王彥章、狄青、劉錡、郭侃常遇春、藍玉、周遇吉配享，共二十四人。

按民國四年，奉令武廟合祀關岳。當時官紳協議，以府文廟，巋然存在，卽改縣文廟爲關岳廟，懸有匾額，以示改觀。至祀典何日，舉行致祭，用何品物，進退升降，遵何儀式，均

未明令公佈，蓋國體初更，諸事草創，重以時局杌隉，戰事頻仍，故禮制樂章，訖無定則，所期國基鞏固，治定功成，將煌煌祀典，著有憲章，則冠裳文物，燦然明備，或於崇拜英烈，教民忠孝之祭，藉以振人心而勵風節乎，探原竟委，或亦理勢所必至也。

續安陽縣志卷八終

續安陽縣志卷九

兵防志

序曰。兵以衛國。要塞而外無兵防。置兵防於編縣。不足保民。或且從而擾之。非計之得者也。我國在昔。厲兵於農。入則守望相助。出則敵愾同仇。周官管子之遺意。與近世徵兵之制同。自暴主專政。不能以德服人。則區宇之內。戒備猶存。遜清之設駐防旗。并分營鎮。懾於各地。迨其末葉。將驕卒橫。徒滋隱憂。民國建元。駐軍更疊。迄無定制。安陽地當衝要。感供應之頻繁。實安輯之絕少。不得已而捍患禦匪。猶賴地方之自衛。而二十年。政令紛歧。團練亦乏健全之組織。最近清鄉保甲。兼籌并顧。意亦曉然。於兵民分合之旨。急謀安內攘外之策乎。茲據一邑之防務。爲舊志所未及者。次於編。作兵防志。曰城防。曰鄉團。其兵事已見大事記。此略焉。

城防

清練軍隊及巡防營

有清一代。各省縣分設兵備。防守攸賴。安陽弁兵守備等制。已詳前志。光緒間。河北鎮臺之下。設有豫正營。分駐縣邑者。名曰練軍隊。其編制每隊設統帶一員。級類營長。隊

勇一二百名，由總鎮隨時調遣，分配駐防，但無定所。宣統元年，改編巡防營，旋以陸軍制公布，卽行撤廢。

民國駐防軍

民國成立，陸軍編制，統名國軍，分駐縣邑，往來無定。安陽地當平漢要衝，駐軍之多，輒以師旅計。一有匪警，間得藉以震懾，而供應浩繁，人民不堪其苦。

巡緝營

民國六年，抽調各區保衛團勇及槍枝，編爲巡緝營，正副領官各一人，兵士五百名，駐紮城內五龍廟。其薪餉由丁銀每兩附徵制錢五百文，由縣設立籌餉局保管發給之。

衛安營

民國九年，在城內高閣寺，設立衛安營，由每區提槍二十枝，兵士二十名，全縣共二百名，設營長一人，統率之，以每銀一兩，附徵制錢八百文，爲餉源。十年政變，衛安營被駐軍改編，槍枝亦經沒收，遂廢。

警備隊

民國十一年，設立縣警備隊，隊長一，分隊長二，薪餉仍以隨糧附徵制錢五百文，撥充。

之十二年，匪首牛長平、大金保率部投誠，編入警備隊，薪餉復增至每兩制錢八百文。十三年直奉軍戰起，駐軍雲集，該警備隊勇以土匪性質，不慣密邇官軍，大半逃亡，其餘改編陸軍，插入補充營，警備隊從此撤銷。

民團軍

民國十六年，革命軍北伐，通令每縣成立民團軍一團，兵士一千名，團長一人，隊長十人，兵士及槍枝均由各區保衛團抽調編制之，其餉項由丁銀每兩附徵洋一元五角，保安大隊部及保衛總團部

民國十八年政變，民團軍被駐軍調遣，槍枝損失過半，其餘改編縣警衛隊，設大隊長一，分隊長四，隊勇二百名，餉項每兩銀附徵洋三角。十九年，改稱保安大隊部，組織仍舊。二十年，復奉令於縣政府設立保衛團總團部，總團長由縣長兼任，副團長由地方公舉，專司調遣各區保衛團勦匪事宜，其經費由地方公款項下，每月撥給五十元。二十一年冬，將兩部一併撤銷，改組爲保安隊。

鄉團

連莊會

清咸同間，各地軍備簡單，交通不便，山東張總愚部竄擾河北所向無前，安陽鄉民築寨防守，爲堅壁清野之計，復自動聯合數十村莊，爲一大團體，名之曰連莊會，併力抵禦，守望相助，因之閭社得以保全，此實人民自衛之先聲。

區巡警

宣統元年，土匪漸起，縣知事令將全縣劃分十區，每區復劃五分區，各分區設巡警局一所，所設巡長一名，巡警二十名，經費用牲畜捐款，其標準騾馬，每匹制錢一千，牛驢每頭制錢五百，一年分兩期捐派，旋因改組撤銷。

保衛團

民國成立，各區巡警局奉令改爲民團，五年復頒保衛團章程，將民團一律改稱保衛團，其經費一仍巡警局之舊，八年土匪猖獗，各區保衛團力加整頓，補充團勇，增派槍枝，並設分駐所於要隘，經費不敷者，由全區地畝攤派，九年各處紅槍會蜂起，保衛團經費難籌，無形解散，此時鄉民禦匪，僅以紅槍爲惟一武器，十一年奉縣令，將各區自行組織之守望社保安社等，改編保衛團，歸區長統制，一時閭閻尙稱安堵，十三年陝西軍過彰，參與直奉戰事，遽將各區保衛槍枝，強行沒收，擴充軍備，保衛團經此摧殘。

遂解散無餘。

後備民團

民國十六年，縣城既已奉令設立民團軍，抽調各區保衛團團勇槍枝而編制之，其各區保衛團，即改編爲後備民團，與民團軍聯貫若指臂，然每區後備團勇額定一百名，區公所設中隊部，各分區設分駐所，中隊部設中隊長，分駐所設分隊長各一人，餉項由全區地畝攤籌。

保衛團區團部

民國二十年，縣政府既設立保衛團總部，各區復設區團部於區公所，以區長兼區團長，區團副由區民公舉，每區額定團勇一百名，槍枝由區自備，餉項按全區丁銀攤派之，區團部經費，每月三十元。

保安隊

民國二十一年冬，奉令編查保甲，並裁撤保衛團各團部，推廣保安大隊部，編組中隊分隊於各區，先是保安大隊部與保衛總團同時並峙於城內，保衛總團空有機關，徒與區團部取得聯絡以存在，而保安大隊部則官兵齊全，組織完備，但與各區團部不

相統屬形同駢枝。自十九年相沿至二十一年十一月始奉豫皖鄂三省勦匪總司令部令取消保衛團各團部將保安大隊改編爲第十一中隊直隸於總隊部。總隊部直隸於保安司令部。統設於縣前街舊車馬局地址。每區設一中隊。全縣共十一中隊。每中隊計設官佐士兵一百十七名。槍一百枝。並分設三分隊。每分隊槍三十枝。各駐一區要隘地點。以資扼守。環境電話遍佈各分隊。消息敏捷。指臂靈活。歷來團防。以此次組織爲最完整。總隊部月支公費洋八十元。大隊部月支四十元。所轄在四中隊以上。每增一中隊。即增公費十元。安陽爲保安司令部駐在地。其總隊大隊各部官兵。概由司令部官兵兼充。不另支薪。此項公費。與各中隊薪餉。統由保安捐每兩銀附徵洋一元六毛項下開支。從此城防鄉團聯合一氣。地方匪患將由是肅清矣。

附清鄉

民國二年伏莽潛滋。閭閻不寧。河南都督張鎮芳釐定清鄉章程。令行各縣遵辦。八年兼省長趙倜亦曾催辦清鄉。十六年河南主席馮玉祥令飭本縣組織清鄉局。局長由縣長兼任。副局長由地方推舉。士紳常晉祺充任。因款項支絀。成績未著。十八年春奉河南主席韓復榘令。成立清鄉局。仍由縣長兼充局長。並由十區各舉助理員。兼辦事員一名。分

担清查戶口、及槍枝烙印等事。十九年復行改組，縮小範圍，進行調查匪類等項。二十年冬，奉魯豫清鄉督辦韓復榘令，飭設立清鄉辦事處，主任由縣長兼任，副主任左克臣，總務股王純修，調查股吳國瑞，均由地方公推。復由十區各設調查員一人，分期進行清鄉事宜。二十二年春，奉河南清鄉督辦公署令，飭組織清鄉辦事處，其組織及事務同前，惟人員更易。

按自民元而後，每於正式國軍之外，在縣編組特殊軍隊，如巡緝衛安等營、警備武裝警察等隊，以及人民自衛團、武裝警察，種種名目，叛設之始，無非藉口維護地方，其實半爲軍閥擴充個人實力之手段，故其編制，恒視一省軍事領袖之更替爲轉移，其最足使人民寒心者，一曰收編土匪，每屆匪氣滋熾，軍隊束手，官府卽派員與匪接洽收撫，美其名曰投誠，此輩狼子野心，一經收撫，如虎附翼，爲禍更烈，一旦有事，調往前線，往往望風潰竄，軍閥欲藉匪力，反受其累，武力迷夢，醒悟者蓋寡，一日強迫調遣，鄉團原爲人民自衛之武力，乃軍閥內戰，輒欲驅民團以作先鋒，違則收繳其槍械，或懲患地方無賴，餌以官銜，平時使握地方軍權，一遇戰事，盡擄地方槍械以去。民國十三年，陝軍在安陽故事，實永矢弗諼之一大創痕也。二十年，河南全省保甲會議，通過各縣

保衛團決不奉命他調之議案，可知強迫調遣之事實，蓋不止見於安陽一縣云。

續安陽縣志卷十

社會志

序曰一般羣治之表現，徵於社會真實之狀況，其遞嬗遞推，以至於今，率以政治隆污，經濟消長，風俗醇澆爲背影。安陽接近燕趙，土沃而習悍，士夫相尙以氣節，自輪軌交通，物質文明，精神文明，俱分進化，衣食住行之享用，冠婚喪祭之禮節，語言習慣之轉移，蓋有莫知然而然者，其爲得爲失，不有紀載，何以供改造社會者之考證，茲撮其大略，作社會志，厥目凡六：一民生，二禮俗，三聲樂，四歌謠，五方言，附俗語格言，六報館。

民生

衣 境內習尙，認儉樸爲美德，以裝飾爲浮誇，除資產階級官僚家庭，以洋布爲衣料，間或着綾羅錦緞外，餘則均以自織之棉布，加以顏色，裁爲服裝，一襲成就，間季浣濯，直至破爛而後已，鄉村農家，男女均短裝，壯丁往往於衣外繫粗布腰帶，用藍巾裹頭，表示精神健旺，雖有備長袍短褂者，則爲參加婚喪慶弔時用也。

食

城內因宴起關係，日祇二飯，鄉間則每日三餐，而至冬季，農家十分之八，均以兩次菜湯充飢，生活異常刻苦，食品以米麥爲主，然能常年食麥者，必係富貴之家，餘則

均佐以紅糧、蘿蔔、蔓菁、菜糠等，過婚喪典禮享賓之筵，有五碗四、八碗四、八八十二碟、十大碗諸名稱。

住 住室有樓房、瓦房、平房、草房之分，平房、磚基坯牆、樑檁椽皆備，其頂甃以磚，或用石灰、煤渣、沙土和泥捶之，因係平頂故名，數量佔四類中之最多，草房爲貧寒家所住，瓦房富貴者居之，樓房則如鳳毛麟角，惟近年土匪猖獗，各村爲防衛計，多築炮樓，以資守望。

行 平漢路縱貫縣境，洹水下游，可行帆船，已見交通志，無再述必要，近年黃包車盛行，城中人視爲唯一代步，鄉間雖間或過之，均係由城拉坐而出，普通所用，仍爲太平車、馬車、轎車，路政待修，汽車猶未通行也。

禮俗

冠 陳志冠禮久廢，三加之禮，雖舊族不行。

婚 兩家門戶相當，子女年齡相若，具匹配之可能，則與雙方有友誼關係之好事者，先徵兩家同意，取女之庚帖交男家，若係書香作族，則不講命運，祇經相當考慮調查，而普通人家，必請瞽者，俗稱瞎先生，合命，求無剋冲，始行擇吉，屆時，經媒妁之手，投啟，答啟。

互稱姻家，男附簪珥，女報書墨，俗稱換書，婚約事定，迨達成婚之年，男子十四至十八，女子十六至二十八

二 男家用氈、燂羊酒、喜網等物，連同親迎吉期，先時預達，俗稱通信，實統納采，納徵，請期等禮，而兼行之，吉期前一日，男具衣冠拜先祖尊親，謂之演禮，婦家奩具豐者，亦於是日送婿家，薄者，次日隨新娘而至，吉期，婿冠服花紅往親迎，綵輿一雙，導以鼓樂，助以爆竹，間有沿用舊式官儀者，至，則謁外舅，行奠雁禮，婦家設筵款婿，新婦服紅袍，曰催裝衣，紅帕照面，升輿就途，兄弟或戚屬四人，送之婿家，俗稱送客，婦至門，延女賓二人，導之入庭，設香案花燭，夫婦行拜堂禮，禮畢，導之入洞房，揭帕改裝，親友咸賀，婿家款宴送客，及來賓，至夕，男婦行合巹禮，飲交杯酒，翌日，謁見舅姑，拜於家廟，或拜祖墓，結婚典禮，於以告成，近年城中，間有行文明結婚禮者，均嶄新學界中人爲之，鄉間依然，率由舊章也，至男子喪偶，續娶，無子納妾，女子喪夫再醮，或因貧被鬻爲妾，以及幼女送於夫家，充童養媳，有喪不發，蒙屍而娶，亦所在有之，不足爲怪。

陳志，男家遣媒通言，女家許婚，然後納綵，次納幣，其禮稱家，有無次親迎，并古六禮爲三較省約。

喪 初喪，先以各項衣服，裝裹死者，然後設靈床堂中，鋪以稻草，或穀桿，上加棉褥，及

鷄鳴枕，昇死者於其上，覆單衾，張索帷，曰小斂。孝子哭踊，被髮垢面，女去簪珥，詣土地廟或通衢，焚紙招魂。俗各三日夕，復往。俗各入棺，曰大斂。設靈位，孝子衰麻，斬齊如制，素冠上加麻冠，耳側懸續扶杖，哀至則哭。有先開弔封喪，然後擇期安葬，有哭奠三五七日，卽行安葬。葬有期，具訃文告親友。或只以各告而無訃曰報喪葬前一日，或本日，門掛白旛，名歲頭紙，用樂工講排子樂，庭擺果盤，賓客來弔，具饅首、花糕、牲醴、聯幃，以奠亡者。出銀錢以贖喪家，喪家具筵款客。若題主，則預請齒德重望者一人爲賓，相者四人贊之，以朱點主，曰成主。成主後，行家祭禮，請大賓糾儀者祭，孝子主祭，相者贊之，三獻，讀祝，侑食，哭奠皆有常儀。惟此僅世家行之，他則延請僧道諷經，或祇覓樂工送葬。棺木以柏爲上，桐桑次之，雜木又次之。葬日，用芻靈紙馬鼓樂等爲前導，孝子執紙旛，以布挽輿行，期功從哭，戚友執紼步從，女眷在後。至塋地下壙墓，用磚石甃成，富者用圈式，貧者僅取容棺，或就地爲穴，甃塚以土，封馬鬣形，立碑碣於前，貧者多無之。陳志，殯殮不用金銀等器，棺尙松柏，不用槲，親友致弔，率用香燭紙鏤爲儀，賻奠豐約稱情，自初喪至葬，多用佛事，雖儒家亦然。

祭

祭祀之在官者，詳見典祀，民間正月元旦祭天地，二月二日祭龍神，三月三日祭

玄武所祀多淫祠佛寺道宮其懸像鑿龕設位於家者主室則有家堂財神竈王場神等庭院則有天地等大門則有鍾馗門神等牛棚馬廄則有牛馬王磴碾棚中則有青龍白虎山居則祀山神近水則祀河神工商各行除祀財神外又各有所祀之專神城市村莊到處有廟名目繁多不可勝數而春祈秋報各鄉鎮皆有社首管事名目襄贊祭祀藉敬神覓樂工戲劇聯絡鄉里戚友感情從事娛樂亦未可厚非也

陳志無家廟者祭於寢多隨俗節及生忌日餘或因事以祭不可類拘食物必薦新清明中元及十月朔俱墓祭併祀后土

交際 戚友賀喜弔喪問疾常具禮儀表現誠意而受者亦必備酒筵飲食以酬之已成慣例親眷中往來尤多如正月祝年喜春日相探候五月看穫麥七月送麪羊中秋餽月餅不可枚舉至若對遠客厚爲待遇故舊間時相從則又俗之美者矣

附陳志四時禮俗

春 元日少長早起天地祖先前燃燭焚香壽尊長更相拜賀一日至八日候陰晴以占災祥

立春先日郡守率僚屬具鼓樂迎土牛於東郊散春花撒春豆名曰迎春五鼓鞭春

元宵、張燈、放花炮、競雜技、遊戲。

清明、插柳於門、簪柳葉、展墓。

夏 端陽節、啖角黍、飲雄黃酒、懸艾於門、以辟毒、親友饋禮。

秋 七夕、女婦穿鍼乞巧。

十五日、拜掃先塋、親戚以麪羊相餽。

中秋節、親友饋禮、月升時、設瓜果、茅豆、爐月餅以獻、以此月之顯晦、卜上元之陰晴。

諺云、雲掩中秋月、雪灑上元燈。

冬 十月朔、拜先塋、焚送寒衣。

冬至、士大夫相拜賀。

十二月二十三日、以糖餅祀竈。

除夕、門戶各飭神荼鬱壘對聯。

賽會

賽會、簡稱曰會、會場、城關四鄉殆遍、會期約在正月初八、初九、十六、二十八、二

月初二、初九、十五、二十二、三月初一、初三、初九、初十、十五、十八、二十五、四月初一、初四、

初八、十五、十八、五月初五、十五、六月初六、十五、七月初五、十五、十八、二十、八月十五、十

六九月初一、初九、十三、十月初一、十五、十一月十五、十二月初一、十五等日，屆時則向一定地點集中各項貨物，以供買賣。大會則有各種農具、估衣、首飾、騾羣、馬羣者，名之曰騾馬大會。其羅列大宗樑、標、椽、柱及一切木料者，曰木植大會。至男女聚集神廟，燒香祈禱之香煙會，其所售貨物除香箔食物外，間有其他商品而已。

聲樂

樂 古樂衰微久矣，今之樂工，俗稱鼓手，或吹手，習小笛、大笛、捧笙、橫笛、鑼鼓、鏡鉞之屬，其譜皆世俗戲劇所吹者，皆劇詞所奏者，皆劇中場式，如讓成都、走樊城、錯斷顏茶山等，均爲伊輩常技。音節尙有可聽。近則對懷調中之五女與唐傳、五鳳嶺、響馬傳、豹頭山，各劇亦往往吹之。普通親迎喪葬，均覓樂工奏樂。至瞽先生爲博一飯計，彈絃唱曲，又一道也。

戲劇 城鄉報賽所演戲劇，有椰子、絃子、懷調、平調、反調、撈子、數種。椰子戲，其外台，除

樂器鼓板外，有鏡鉞鑼鏡各一，胡琴二，椰子一，俗稱場面，有緊七慢八之說。扮演以四

生，老生二、紅小生、二旦、花旦、小旦、青衣四花臉，大黑二黑、三花小丑爲正脚色。懷調、平調、反調略同椰子，所演

劇本，彼此亦可通用。絃子戲有笛子、絃子，而無椰子，聲調頗多曲折，而曲文說白辭多

俚俗說白元全用土語君相衣冠牧童口吻令人作嘔至撈子腔則音節鬆懈脚色簡單專演閨闈瑣事男則公子王孫女則姑娘小姐雖受下等社會歡迎而腔調淫靡作態猥褻傷風敗俗莫此爲甚改良戲劇在安陽尤感必要也

歌謠

魏史起重修鄴渠民歌之曰鄴有賢令兮爲史公決漳水兮灌鄴傍終古瀉瀆兮生稻梁元彰德路李樹生黃瓜童謠云李實黃瓜民皆無家竟成讖語

元彰德天寧寺浮圖飾以黑色童謠云塔而黑北人爲主南人客後又飭以紅色童謠云塔而紅朱衣人作主翁均成讖語

近人宋蓉泉見安陽人有陷溺於吸煙賭博及爲酒色財氣所驅不克自拔者乃爲歌勸之

其一曰

勸人戒嗜酒嗜酒迷本性若能飲十杯五杯不可更飲的過多了必定壞品行步履不能端衣冠不能正言語敢放狂心膽便強硬傷了朋友情違抗父母命醒後亦含羞遇場又行令徒爲醉鄉人終落一身病

其二曰

勸人戒好色，好色損元神，正配還須節，况可結邪因，倘若慾火動，焚燒如野燐，敢將父母體，辱近胭脂人，圖得一時樂，失了百年身，家財冰見日，品行水沾塵，但想風流美，那想報應循，豈知陰陽律，淫惡最先陳。

其三曰

勸人戒貪財，貪財實敗德，仁中宜廉取，義外休苟得，倘若求速富，必然違法則，利己便損人，詭詐如盜賊，刻薄自稱能，路途行益仄，肥家每濫費，好事偏吝嗇，但想遺子孫，全不念罪孽，豈知天不容，災禍不可測。

其四曰

勸人戒爭氣，爭氣一場空，同生天地間，你我貴圓通，倘若與人鬪，定要決雌雄，小怨成大敵，微嫌興巨戎，傷財已非計，性命害何窮，父母擔憂懼，妻子共怨恫，臨危纔後悔，何如早謙冲，從來善與惡，賞罰在暗中。

其五曰

勸人戒賭錢，賭錢無下落，奕棋且悞正，牌骰何可摸，倘若被人引，路途便走錯，審家似

虎狼博場比湯鏟，衣服先典賣，產業便剝削，親友不來往，妻子受寂寞，滑在玻璃洞，蓬頭又赤脚，到此纔回心，誰賣後悔藥。

其六曰

勸人戒鴉片，鴉片非等閒，初猶同兒戲，久則類迷頑，同類時引誘，旁人暗誚訕，吞香如酒癮，屈臥似弓彎，拋荒祖宗業，吸倒金銀山，戀夜陰陽反，燒腸飲食刪，肉盡留枯骨，活容換死顏，待看兩肩聳，便入鬼門關。

此外安陽流行韻語尚多，村嫗童豎皆能上口，詞雖鄙俚，而意存諷刺，聞之足發深省，特錄數則，并爲閱者便利起見，取句中三字爲題，間附以解如下。

我生兒

諷得子者之遺其親也

我生我兒我見親，我兒又見他兒親，他兒娶妻生下子，他兒餓斷我兒筋。

兒抱孫

意全上

一見兒抱孫，見親又見親，回頭看父母，黑眼不理論，又見親，不理論，待兒待親何相分，想想你在幼年時，你的父母是噯心，將親比己是一樣，爲何這般沒良心，不怕你沒良心，後來還有黑眼人。

忘了娘識徒知愛妻不顧其母也

麻鴉鵲尾巴長，娶了媳婦忘了娘。娘即母也呼母為娘

樹多栽勸種樹也

楊柳樹多栽，三五年成材，楊葉柳芽樹頭菜，過春天不用另安排，到後來成梁成棟，儘

着你家用出賣。

勸孝子諷禮佛而不孝父母者也

勸孝子，你聽云，朝山拜頂枉費神，打什麼醮，齋什麼心，堂上現放二佛尊，你能在家孝

父母，勝似出外拜金身。

刺刺菜自甘貧賤不羨他人之富貴也

刺刺菜，水上漂，俺與姐姐長的一般高，姐姐戴的金簪的銀簪的，簪子也俺就戴的黍尖

的，讀如子姐姐蹬的金鐙銀鐙，俺就蹬的墻窟窿，姐姐騎的金馬銀馬，俺就騎的樹格杈，

姐姐抱的金娃娃銀娃娃，俺就抱的疥蛤蟆，姐姐戴的金環的，環子也銀環的，俺就戴的

榆樹錢的，讀如子

當兵好反言也

當兵好，當兵好，當兵能穿對門襖，腰裏跨着盒的炮。盒子手裏拿着指揮刀，打勝仗，殺同胞，名利兩得回家了。

安陽縣刺貪官也

安陽縣地面寬，又生糧食，又長棉，吃不盡，穿不完，就是近來不平安，有錢的，怎能歡，也怕混鬼也怕官，地賣淨，房賣乾，心裏時常如刀割，貧窮人，也心酸，不得平靖不能安，兒被打，女被姦，三間茅房也變錢，縣知事，他不管，玩了麻雀玩妓院，民不睬，匪不剷，惟知往家刮金錢。

懶婦人刺懶婦也

懶婦人，懶的慣，從來不拿針和線，一覺睡到日頭明，人家做飯他身不欠，爬起來無事幹，抱著兒子挨門串，東家走，西家看，看看人家喫的什麼飯，男人把他叫到家，輪倒牀上不動彈，鍋台堆着糖雞屎，地下螞蟻滾成蛋，褲兒破，不扯線，鞋兒破，十箇趾頭露一半，趕會瞧戲打頭站，先把油饅喫一串。

拴娃娃刺女大求嫁也

一個大姐三十九，十月十五嫁期也，有盼頭，手拿金縷線，走到娃娃殿，進去娃娃殿，先拴

娃娃頭孩兒啦，孩兒隨娘走，咱住東莊大西頭，高門臺，起門樓，門東邊狼牙樹，門西邊流水溝，一個狂犬不下口，你娘住的三間堂樓上，鴛鴦席子鴛鴦炕，你爹枕的兔兒龍喫草，你娘枕的獅子滾繡毬，燒餅麻糖儘孩兒喫，羊肉包的順嘴流，鈴兒入仙帽，還有大虎頭。

小捧捶

刺惡
總也

小捧捶，哈拉拉，婆子死了我當家。

秧秧菜

刺繼
母也

秧秧菜就地黃，三歲孩兒沒有娘，跟住爹爹還好過，就怕爹爹娶後娘，娶了後娘三年整，領了弟弟比我強，弟弟喫稠我喝湯，端起飯碗淚汪汪，弟弟花錢流水般，我想花錢難上難，弟弟上學去念書，我到野外去放豬。

方言

附俗語格言

本邑言語大致相同，惟以東西延長，接壤鄰封，不無小異，水冶一帶，西界林縣，言語特殊，最顯著者，根金昆君四聲，與庚經工弓四聲，常相混讀，而齒音獨真，如三山四是等字，分別甚晰，非中東二部所能及也，中部語音輕清，惟思尸東冬等音，辨認不真，東部語音稍

濁、偏北者，略帶臨漳土音，偏南者，略帶湯陰內黃土音，蓋以互爲婚媾，習俗使然也。聞之先達人之語言，由鈍而利，由遲而速，遲純則音分，利速則音合，且往往因喉音不同，而方音各異。我縣城關喉音，近兒字，卽國音兒字，如呼青年乳名爲柱兒，成兒，禿兒等，城之東喉音近歐字，卽國音又字，如呼女爲女歐，合音爲姪，城之西，喉音近昂字，卽國音九字，如呼娘爲娘九等，城之北，喉音近啊字，卽國音丫字，如呼村名黃家莊，爲滑抓，王家莊，爲娃娃，蓋合黃家爲滑，王家爲娃，變莊爲抓也。城之南亦然，其呼楊家井，爲牙井，梁家莊，爲牙抓，亦合楊家爲牙，梁家爲牙焉。又普通呼一爲亓，兩爲仨，三爲仝，此又分一字爲二，合音總之全部，發音遲緩，不甚急促，故單獨名詞，均有助語口吻，以疏其氣，要以兒字爲最普通，而得的咧哩等音，次之，且入聲甚少，如益逸逆憶，讀爲義，屋讀爲無，席讀爲西，集讀爲几，物讀爲悞，欲玉，讀爲遇之類，至於稱名辨物，另有一種土音，外人最難體認，茲值國語統一之際，所有土音方言，亟應採錄，以爲逐漸改良步驟，謹列舉如左。

家	類	別	正	音	方	言	正	音	方	言
	祖	父	爺	高	祖	老	曾	祖	老	爺
						父	親	爹	亦曰	爸爸

戚		類											屬	
表	外	孫	妹	姑	妻	伯	嫡	祖	高	曾	子	兄	伯	
兄	祖	妻		母		母	母	母	祖	孫		長	父	
表	老	孫	妹	姑	媳	大	老	奶	祖	重	孩	哥	大	
哥	爺	媳	妹	姑	婦	娘	娘	奶	奶	孫	兒	哥	爺	
					<small>俗曰老婆</small>									
姑	舅	曾	兒	姊	妾	叔	庶	母	曾	玄	孫	弟	叔	
		孫	妻			母	母	親	祖	孫			父	
丈	父	妻	妻			母	母	娘	母	孫			叔	
姑	舅	重	兒	姐	小	嬉	姨		老	累	孫	兄	叔	
夫	舅	孫	媳	姐	婆	娘	娘		奶	孫	兒	弟	叔	
		媳	婦						奶					

目數			類賈商		類友師				類屬				
三	二	一	助	經	學	知	校	老	妻	岳	內	岳	姐
個	個	個	理	理	徒	交	友	師	女	母	弟	父	丈
	尊	尊	夥計	掌櫃	徒弟	處叨	同學	長者	弟	丈母娘	小舅	丈人	姐夫
				亦曰頭把椅子				亦曰先生					
一	八	七	學	副		匠	盟	窗	襟	妻	內	內	妹
千	個	個	徒	經		師	兄	友	兄	女	侄	兄	丈
一	勺	匙	相公	理		師父	弟	同	弟	兄	妻	大	妹
吊				副掌櫃			朋友	窗	一條船	大姨	侄	舅	夫
				亦曰二把椅子			亦曰把老	亦曰硯兄弟					

類

一萬

拾吊

閃電

霰

下淋蛋

微雨

丐星
即滴星之轉音

細雨

羅麪雨

雹

冷子

陰風

陰冷風

大北風

朔北風

羊角風

旋風

蠓
螻
虹

雲

雲彩

太陽

老暍

月

月亮

星宿

星星

流星

賊星

牽牛星

牛郎

辰星

辰門樓

啟明星

慌忙星

彗星

掃帚星

參星

人儿

北斗

杓頭星

昨天

廿二

前天

前二

大前日

大前二

明日

明儿

過明日

過了明儿
一稱後儿

大過明日

大過了明
一稱大後儿

時日

天文類

風雨類

類		類語雜					類	
會	雇	父	男	孔	你做甚麼呢	先	去	
計	工	子			時	年	年	
掌	覓	爺兒們	漢們	窟窿	你做嘍	先	年	
賬	漢					〃	〃	
	工	母	女	你說甚麼	是	昨	明	
	頭	子				日	年	
	掌	娘兒們	姪	你說嘍	可不是呢	業	過	
	作		轉 <small>振之音</small>			〃	年	

以上謹舉目前稱呼之最普通者，其他不備載。

俗語格言

眾人如聖人，

娶妻不在顏色，把家做活賢德，

勤謹勤謹，衣飯作准，

馬善得人騎，人善得人欺，

冤仇宜解不宜結，

聽人勸，吃飽飯，受人調，父轉之音着瓢，

在家不打人，出門人不打，

善惡到頭終有報，只爭來早與來遲，

年年防歉，夜夜防賊。

教子嬰孩，教妻初來。

喫虧是便宜，害人如害己。

孝順還生孝順子，忤逆還生忤逆兒。

街坊爲重，忍事是福。

言多語失，推聲粧啞。

你恭我敬，將人比己。

不刮南風，天不晴，不娶窶婆家不窶。

天憑日月，人憑良心。

不受苦中苦，難得人上人。

能叫人說窶，莫叫人說多。

人前教子，背地教妻。

要得人不知，除非己不爲。

世上沒難事，只怕纏縛頭。

不怕歉年，只怕戀年。

路在人走，事在人爲。

在家敬爹娘，何必遠燒香。

棍頭出孝子，嬌養忤逆兒。

能喫半頓，休喫斷頓。

量大福亦大，人長天亦長。

窶富有命，生死有定。

不做虧心事，不怕鬼叫門。

屈死休告狀，餓死休作賊。

人犯國法身無主，禍到臨頭後悔遲。

父慈子孝，兄寬弟忍。

殺人償命，欠債還錢。

人在矮簷下，怎敢不低頭。

路休走盡，事休做盡。

十分英雄休使盡，使盡英雄沒下稍。

隨年喫飯，隨年穿衣。

真金不怕火煉，好婦不怕人看。

滿瓶不響，半瓶咭咭。

出門三里地，只是外鄉人。

有飯給與飢人，有話說與知人。

早起三光，遲起三慌。

成家不可不細，待人不可不寬。

真人嘴裏沒假話，小孩嘴裏討實話。

天晴防備天陰，有飯防備沒飯。

揭賬要忍，還賬要狠。

路向寬處走，眼向正處觀。

吃不窮，穿不窮，不會打算必受窮。

指河喫水，指山燒柴。

你有初一，我有十五。

銀錢如糞土，臉面如千金。

好女不爭粧奩，好兒不爭莊產。

對面說好話，背地使黑心。

家中有剩飯，路上有飢人。

冷不冷，拿衣裳，飢不飢，拿乾糧。

老天沒有絕人意，只怕浪子不回頭。

幫好人，出好人，幫着師婆下假神。

不佔便宜不喫虧，不辦壞事不造罪。

不做高官不害怕，不受榮華不擔憂。

心要放正，膽要放硬。

不貪能致福，濫費必受窮。

遇事休慌，自有主張。

一字入公門，九牛拉不出。

會打官司不算能，越打官司越受窮。
調詞捏訟，幫邪誤正。

報館

中國新聞報章，始於海禁開放以來。安陽之有報館，則自清宣統三年，鄴華日報，而發其軀。當是時，革命怒潮，瀰漫全國。邑人王幼僑糾合同志，浙紹錢毅、磁縣張構、誠等，本鼓吹革命精神，於城內創辦報館，名曰鄴華。其消息靈通，持論正確，頗受社會贊許。嗣後河朔鄴聲兩日報，先後代起，繼續發刊。民國十三年，彰德日報由張鴻瑞、李鴻謀等組織成立。報紙印刷始用石印，是時鉛字印刷，安陽尙未萌芽。以前報紙多用石印，此報發行數年，中間歷經政變，直立不搖，故本境報紙，以彰德日報發行爲最久。二十二年春，馬方正、陳象離等，鑒於本縣應興應革之事甚多，爲刷新地方，喚起民眾起見，特組織民聲報，日出一張，並採用新式鉛字印刷，備有無線電收音機，消息至爲便捷。出版以來，足使社會耳目一新。同時彰德報亦大加改良，爭自琢磨，兩報對峙，爲安陽新聞事業，極盛時代。