



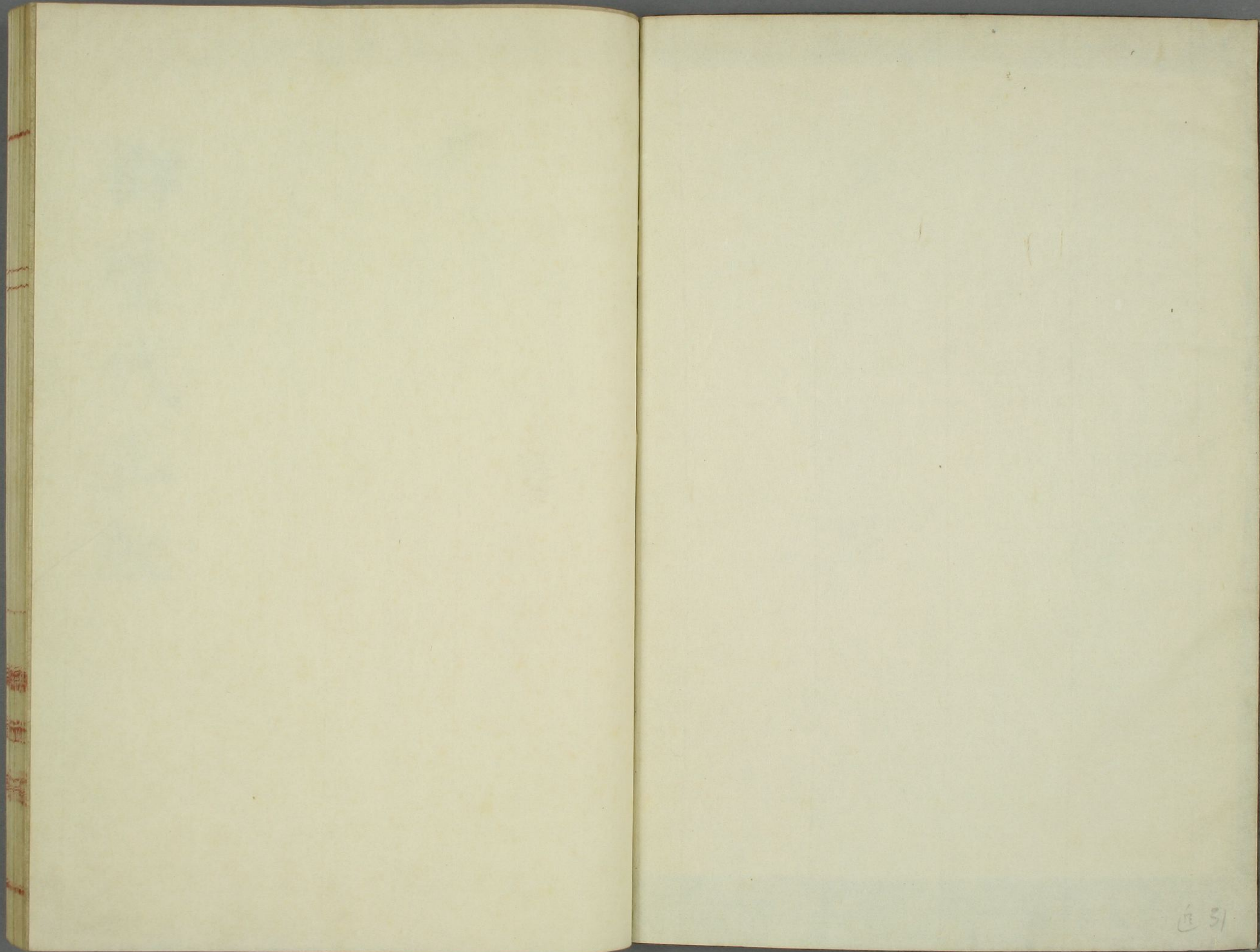
御歴代正數  
全

和装本

又 2  
4591







51



御歷代正數



又 2  
4591

御歷代正數



御歷代正數



天之御中主尊

高御產巢日尊

神產巢日尊

宇麻志阿斯訶備比古遲尊

天之常立尊

上件五柱神者別天神

神代御記古事記ヲ以テ正實トス又由ハ近世ノ通

下ケ札

編 頁 終



論ニモ有之先ツ古事記ニ依テ記ルシ候處如何可有之哉

但古事記ニ某ノ神代記ニ日本書紀ニ某ノ

天ノ尊ト書ルシ後ノ御代ニモ古事記ニ 至尊ニモ

命ト記ルシ臣下ニモ某ノ命ト記ルシ有之也

軒書紀ニ 至尊ニハ必ス某ノ尊ト書ルシ臣下ニ

高ト必ス某ノ命ト書ルシ有之候處右ハ書紀ノ方書法

天ノ正キ義ニ可有之間書紀ニ依テ神代ニモ某ノ尊

ト記ルシ候處如何ニテ宜キ哉

國之常立尊 一代

豐雲野尊 二代

上二柱獨神各一代ト稱ス

宇比地迹尊 三代

須比智迹尊

角杵尊 四代

活杵尊

意富斗能地尊 五代



大斗乃弁尊

淤母陀瓊尊

六代

阿夜訶志古泥尊

伊邪那岐尊

七代

伊邪那美尊

上十神各二神ヲ合セ一代ト稱ス

國之常立尊ヨリ 伊邪那美尊以前

ヲ并セ神世七代ト稱ス

神世ノ七御代并ニ次ノ五御代合セ十二御代ハ古

來多ク後ノ御代ノ數ニ洩レ有處古事記書紀共

天ニ明文ノ有之事ニテ神世ノ御代數嚴然昭明ニテ

候ハ御代ノ數ノ神世ヨリ數ヘ奉リ候義素ヨリ

五正當ノ事ニ可有之其上天地以來

皇統一系ニ被為在御代數ノ多キヲ願ヒ候下ハ

天下一般ノ至情ニテ候間御歷代ノ數ハ神世ヨリ數

奉リ候方ニ先ツ取調候處如何可有之哉



天照大御神

八代

御名大日靈尊

伊邪那岐尊御子

正勝吾勝々速日天之忍穗耳尊

九代

天照大御神之御子

天邇岐志國邇岐志天津日高日子番能邇

藝尊

十代

天之穗耳尊之御子

皇居吾田長屋笠挾宮

天津日高日子穗々手見尊

十一代

亦御火遠理尊

日子番能迹々藝尊御子

皇居高千穗宮坐々五百八十歲

天津日高日子波限建鵜菅草菅不合尊

十二代

日子穗々手見尊御子

皇居高千穗宮

糸車

扁首



神武天皇

十三代

御在位七十六年

明治元年  
庚辰年ヨリ

神武天皇御即位辛酉ノ年迄二千五百二十八年以下御在位年數ノ下右ニ記スルハ

シテ左ニ記スルハ明治元年ヨリサカレヨリ年數ナリ

御名若御毛沼尊亦神日本磐余日子火々

出見尊ト稱ス

建鵜菅草菅不合尊之御子

皇居畝火檀原宮

御年百二十七

空位三年

神武天皇崩御諒闇三年ノ間  
綏靖天皇未タ天位ニ即給ハス

綏靖天皇

十四代

御在位三十三年

神武天皇御即位ヨリ八十年明治

元年ヨリ二千四百四十九年

御名神淳名川身尊

神武天皇第三ノ御子

皇居葛城高丘宮

御年八十四

安寧天皇

十五代

御在位三十八年

百十三年  
二千四百十六年



御名磯城津彦玉手見尊

綏靖天皇ノ御子

皇居片鹽浮穴宮

御年五十七

懿德天皇十六代御在位三十四年

百五十一年  
二千三百七十八年

御名大日本彦稻友尊

安寧天皇第二ノ御子

皇居輕之曲峽宮

御年七十七

空位一年

懿德天皇崩御ノ後一年  
孝昭天皇未タ天位ニ即給云

孝昭天皇

十七代

御在位八十三年

百八十六年  
二千三百四十二年

御名觀松彦香殖稻尊

懿德天皇ノ御子

皇居葛城掖上池心宮

御年百十四

孝安天皇

十八代

御在位百二年

二百六十九年  
二千二百六十年

扁  
肩  
察



御名日本足彦國押人尊

孝昭天皇第二ノ御子

皇居室之秋津嶋宮

御年百三十七

孝靈天皇

十九代

御在位七十六年

三百七十一年  
二千百五十八年

御名大日本根子彦太瓊尊

孝安天皇ノ御子

皇居黑田廬戸宮

御年百二十八

孝元天皇

二十代

御在位五十七年

四百四十七年  
二千八十二年

御名大日本<sup>本</sup>根子彦國牽尊

孝靈天皇ノ御子

崇軒皇居輕之境原宮

御年百十六

開化天皇

二十代

御在位六十年

五百四年  
二千二十五年

御名稚日本根子彦太日尊

編  
尊  
家



孝元天皇第二御子

皇居春日率川宮

御年百十五

崇神天皇

二十代

御在位六十八年

五百六十四年  
千九百六十五年

御名御間城入彦五十瓊殖尊

開化天皇第二御子

皇居磯城瑞籬宮

御年百十九

垂仁天皇

二十三代

御在位九十九年

六百三十二年  
千八百九十七年

御名活目入彦五十挾茅尊

崇神天皇第三御子

皇居纏向珠城宮

御年百四十一

景行天皇

二十四代

御在位六十年

七百三十一年  
千七百九十八年

御名大足彦忍代别尊

垂仁天皇第三御子



皇居纏向日代宮

御年百四十二

成務天皇

二十五代

御在位六十年

七百九十一年  
千七百三十八年

御名稚足彦尊

景行天皇第四ノ御子

皇居志賀高穴穗宮

御年百八

空位一年

成務天皇崩御ノ後一年  
仲哀天皇未タ天位ニ即給テ

千八百五十二年  
千六百三十七年

仲哀天皇

二十六代

御在位九年

八百五十二年  
千六百七十七年

御名足仲彦尊

日本武命第二ノ御子

景行天皇ノ  
御孫

皇居穴門豐浦宮

御年五十二

神后<sup>切</sup>皇后攝政六十九年

皇后ニハ開化天皇四世ノ孫息長宿祢王ノ御女ニテ  
仲哀天皇ノ皇后ニ應神天皇ノ御母ニテ  
仲哀天皇崩御後ノ後六十九年盤余  
若櫻ノ宮ニマシマシテ攝政シ給フ



下ケル

神后皇后攝政シ給ヘル六十九年ノ間ヲ 應神天皇

ノ御年代ト為シ候モ有之候處右ニテハ御事實ニ

相違スヘク又攝政ノ御年歴ヲ外ノ御代同様ニ立ラ

レ候モ有之候處右ニテハ御體裁モ立カタカルヘシ依之

仲哀天皇崩御ノ後ヨリ

應神天皇御即位マテノ御年間ハ外御空位ノ御例

ト同ク一字ヲ下ケ攝政ノ御年數ヲ記シ候處如何

可有之哉

應神天皇

二十七代

御在位四十一年

九百三十七年  
千五百九十九年

御名大鞞和氣尊亦譽田別尊ト稱ス

仲哀天皇第四ノ御子世ニ胎中天皇ト稱ス

皇居輕島豐明宮

御年百十一

空位二年

應神天皇崩御ノ後 仁德天皇稚郎子ノ白皇太子ト天位ヲ相譲リ給ヘ三年ノ間 天位ヲ空シ給フ

仁德天皇

二十八代

御在位八十七年

九百七十三年  
千五百五十六年

御名大鷦鷯尊



應神天皇第四ノ御子

皇居難波高津宮

御年百十 一云百二十二

履仲天皇 二十九代 御在位六年 千六十年 千四百六十九年

御名大兄去來穗別尊

仁德天皇ノ御子 御子世祖中ノ天皇ノ御子

皇居磐余稚櫻宮 磐田原長ノ御子

御年七十七 千五百六十五年 千四百三十五年

反正天皇 三十代 御在位六年 千六十六年 千四百六十二年

御名蜷瑞齒別尊

仁德天皇第三ノ御子

皇居丹比柴籬宮

御年六十

允恭天皇 三十一代 御在位二年 千七十二年 千四百五十七年

御名雄朝津間稚子宿禰尊

仁德天皇第四ノ御子



皇居遠飛鳥宮

御年八十

安康天皇 三十二代

御在位三年

千百十四年  
千四百十五年

御名穴穗尊

允恭天皇第四御子

皇居石上穴穗宮

御年五十六

雄略天皇 三十三代

御在位二十三年

千百十七年  
千四百十二年

御名大泊瀨幼武尊

允恭天皇第五御子

皇居泊瀨朝倉宮

御年六十二 或云百二十四

清寧天皇 三十四代

御在位五年

千百四十年  
千三百八十九年

御名白髮尊亦御名白髮廣國押稚日本根子尊

雄略天皇第三御子

皇居般名余甕栗宮



御年四十一

忍海飯豊青皇女秉政九ヶ月

皇女三八  
履仲天皇ノ御子

市邊忍齒王之御女

清寧天皇崩御ノ後

顯宗天皇未タ

天位ニ即給ハ九ノ間葛城ノ忍海之高木

角刺宮ニ在シテ

秉政ニ給フ

下ケ札  
飯豊青皇女

清寧天皇崩御ノ後九ヶ月ノ間秉政

アラセラレ候處諸書ニ

天位ニ即カセラレ候由モ相見候

ニ付近世往ル

皇統ニ舉奉リタル書籍モ相見工候得共正史ニ無之

ニテ日本史ニモ之ヲ舉ケ奉ラス候間

神后皇后ノ

御例ニテ一字下ケ御秉政ノ月數ヲ記ルシ候處如何

可有之哉

顯宗天皇

三十五代

御在位三年

千百四十五年  
千三百八十四年

御名雄計亦來目稚子ト稱ス

市邊忍齒王之御子

履仲天皇ノ  
御孫

皇居近飛鳥八鈞宮

御年三十八



仁賢天皇 三十六代 御在位十一年 千四百四十八年  
千三百八十二年

御名億計

市邊忍齒王ノ御子 履仲天皇ノ御孫 顯宗天皇ノ御兄

皇居石上廣高宮

顯宗 御年五十 御在位三年 千四百四十四年  
千四百四十五年

武烈天皇 三十七代 御在位八年 千四百五十九年  
千三百七十年

御名小泊瀨稚鷦鷯尊

仁賢天皇之御子

皇居泊瀨列城宮

宣山 御年十八 或云五十七 千四百六十二年  
千四百六十六年

繼體天皇 三十六代 御在位二十五年 千四百六十七年  
千三百六十二年

御名男大迹尊亦御名彦太尊

彦宇斯王ノ御子 應神天皇五世ノ御孫

皇居盤余玉穗宮 新法金日尊ノ御子

御年八十二 御在位二年 千四百六十五年  
千四百六十六年

空位二年 空位有無諸說異同アリテ未タ詳カナラズ然レ日本史ニテ 繼體天皇ノ崩御ハ辛亥



ノ年ニテ 安閑天皇ノ御即位ハ甲寅ノ年  
十六其間二年ノ空位アルヲ是トスヘキ歟

安閑天皇 三十九代 御在位二年 千百九十四年 千三百三十五年

御名包大兄亦廣國排武金日尊ト稱ス

繼體天皇ノ御子

皇居勾金橋宮亦稱心宮ト稱ス

御年七十 千百九十六年 千三百三十二年

宣化天皇 四十代 御在位四年 千百九十六年 千三百三十二年

御名檜隈高田亦武小廣國押盾尊ト稱ス

繼體天皇第二ノ御子

皇居檜隈廬入野宮

御年七十三 千三百三十二年 千三百三十九年

欽明天皇 四十一代 御在位三十二年 千二百九十九年 千三百三十二年

御名天國排開廣庭尊

繼體天皇ノ御嫡子

皇居磯城嶋金刺宮

御年六十三 千三百三十二年 千三百三十九年



敏達天皇

四十二代

御在位十四年

千二百三十二年  
千二百九十七年

御名譯語田亦瀆名倉太玉敷尊卜稱ス

欽明天皇第二ノ御子

皇居譯語田幸玉宮

御年四十八

用明天皇

四十三代

御在位二年

千二百四十六年  
千二百八十二年

御名大兄

欽明天皇第四ノ御子

皇居盤余池邊雙槻宮

御年六十九

崇峻天皇

四十四代

御在位五年

千二百四十八年  
千二百八十二年

御名泊瀨部亦長谷部之若雀尊卜稱ス

欽明天皇第十二ノ御子

皇居倉梯宮

御年七十三

推古天皇

四十五代

御在位三十六年

千二百五十三年  
千二百七十六年



御名額田部亦豐御食炊屋姫尊卜稱ス

欽明天皇ノ御女 敏達天皇ノ皇后

皇居小墾田宮

御年七十五

舒明天皇 早茂 御在位十三年 千二百八十九年  
千二百四十年

御名田村亦息長足日廣額尊卜稱ス

忍坂彦人大兄ノ御子 敏達天皇ノ御孫

皇居高市岡本宮

御年四十九

皇極天皇 早七代 御在位三年 千三百二年  
千二百二十七年

御名寶亦天豐賤重日足姫尊卜稱ス

茅渟王ノ御女 敏達天皇ノ御曾孫

皇居飛鳥板蓋宮

御年 三十一 齊明天皇ノ條下ニ記ス

孝德天皇 早八代 御在位十年 千三百五年  
千二百二十四年

御名輕亦天萬豐日尊卜稱ス



茅渟王ノ御子

敏達天皇ノ御曾孫  
皇極天皇ノ御母弟

皇居難波長柄豐崎宮

御年五十九

齊明天皇

四九代

御在位七年

千三百十五年  
千二百十四年

皇極天皇御再祚

皇居後飛鳥岡本宮

御年六十八

空位六年

齊明天皇崩御ノ後六年 皇太子中大兄素  
服シ軍國ノ事ヲ制シ玉ヘ未タ 天位ニ即給ハス

天智天皇

五十代

御在位四年

千三百二十八年  
千二百一年

御名葛城亦中大兄亦天命開別尊ト稱ス

舒明天皇ノ御子

世ニ淡海天皇ト稱ス

皇居近江大津宮

御年五十八

弘文天皇

五十一代

御在位一年

七箇千三百三十二年  
月千百九十七年

御名伊賀亦大友ト稱ス

天智天皇ノ御子

編  
輯  
録



皇居近江大津宮

御年二十五

天武天皇 五十二代 御在位十四年 千三百三十三年  
千百九十六年

御名大海人亦天<sup>薄</sup>渟中原瀛真人尊卜稱ス

舒明天皇第二ノ御子

皇居飛鳥淨御原宮

御年六十五

大空位三年 天武天皇崩御ノ後三年ノ間  
持統天皇未タ天位ニ即キ給ハス

持統天皇 五十三代 御在位七年 千三百五十年  
千百七十九年

御名菟野亦鷺野讚良亦高天原廣野姬

尊卜稱ス

天智天皇第二ノ御女 天武天皇ノ  
皇后

御年五十八

文武天皇 五十四代 御在位十一年 千三百五十七年  
千百七十二年

御名珂瑠亦天之真宗豐祖父尊卜稱ス

草壁太子ノ御子 天武天皇ノ  
御孫



皇居藤原宮

御年二十五

元明天皇

五十五代

御在位七年

千三百六十八年  
千百六十一年

御名阿閉亦日本根子天津御代豐園成姬

尊上稱ス

天智天皇第四之御女

文武天皇ノ  
御生母

皇居平城宮

元正天皇

五十六代

御在位九年

千三百七十五年  
千百五十四年

御名飯高或氷高亦新家亦日本根子高

瑞淨足姬尊上稱ス

草壁太子ノ御女

文武天皇ノ  
御孫女

皇居平城宮

御年六十九

聖武天皇

五十七代

御在位二十五年

千三百八十四年  
千百四十五年

御名首亦天璽國押開豐櫻彦尊

文武天皇ノ御子



皇居平城宮

御年五十六

孝謙天皇

五十六代

御在位十年

千四百九年  
千百二十年

御名阿部

聖武天皇之御女

皇居平城宮

御年稱德天皇八條二記

淳仁天皇

五十九代

御在位六年

千四百十九年  
千百十年

御名大炊

舍人親王御子

天武天皇御孫

皇居平城宮

御年三十三

稱德天皇

六十一代

御在位五年

千四百二十五年  
千百四年

孝謙天皇御再祚

皇居前同

御年五十三



光仁天皇 六十一代 御在位十二年 千四百三十年  
千九十九年

御名白壁亦天宗高紹天皇

施基親王御子 天智天皇ノ御孫 世三 後田原天皇  
ト稱ス

皇居平城宮

御年七十三

桓武天皇 六十二代 御在位二十四年 千四百四十二年  
千八十七年

御名山部亦日本根子皇統彌照尊

光仁天皇ノ御子 世三 柏原天皇ト稱ス

皇居平安宮

御年七十

平城天皇 六十三代 御在位四年 千四百六十六年  
千六十二年

御名安殿亦小殿亦日本根子天推國高彥尊

桓武天皇ノ御子

皇居平安宮

御年五十一

嵯峨天皇 六十四代 御在位十四年 千四百七十年  
千五十九年



御名神野

桓武天皇第二御子

皇居平安宮

御年五十七

淳和天皇

六十五代

御在位十年

千四百八十四年  
千四十五年

御名大伴

桓武天皇第三御子

世稱

西院天皇

皇居平安宮

御名<sup>年</sup>五十五

仁明天皇

六十六代

御在位十七年

千四百九十四年  
千三十五年

御名正良亦日本根子天璽豐聰彥心尊

嵯峨天皇第二御子

世稱

深草天皇

皇居平安宮

御年四十一

文德天皇

六十七代

御在位八年

千五百十一年  
千十八年

御名道康



仁明天皇御子

世三田色天皇ト  
稱ス

皇居平安宮中殿

御年三十二

清和天皇

六十八代

御在位十八年

千五百十九年  
千十年

御名惟仁

文德天皇第四御子

世二水尾天皇ト  
稱ス

皇居平安宮東宮

御年三十一

陽成院天皇

六十九代

御在位八年

千五百三十七年  
九百九十二年

御名貞明

清和天皇御子

皇居平安宮

御年八十二

光孝天皇

七十一代

御在位三年

千五百四十五年  
九百八十四年

御名時康

仁明天皇第三御子

世二小松天皇ト  
稱ス



皇居平安宮

御年五十八

宇多院天皇

七十一代

御在位十年

千五百四十八年  
九百八十一年

御名貞省

光孝天皇第七ノ御子

世三  
稱ス

亭子院天皇ト

皇居平安宮 東宮雅院

御年六十五

醍醐天皇

七十二代

御在位三十三年

千五百五十八年  
九百七十一年

御名敦仁亦維城ト稱ス

宇多院天皇ノ御子

世三

後山科天皇亦  
小野天皇ト稱ス

皇居平安宮

御年四十六

朱雀院天皇

七十三代

御在位十六年

千五百九十一年  
九百三十八年

御名寬明

醍醐天皇第十一ノ御子

皇居平安宮

皇  
御  
年

編  
御  
年



御年三十

村上天皇

七十四代

御在位二十年

千六百七年  
九百二十二年

御名成明

醍醐天皇第十四御子

皇居平安宮

御年四十二

冷泉院天皇

七十五代

御在位二年

千六百二十八年  
九百二十二年

御名憲平

村上天皇第二御子

皇居平安宮

御年六十二

圓融院天皇

七十六代

御在位十五年

千六百三十年  
八百九十九年

御名守平

村上天皇第五御子

皇居平安宮

堀河院

官廳

閑院

御年三十三



花山院天皇 七十六代 御在位二年

千六百四十五年  
八百四十四年

御名師貞

冷泉院天皇 御子

皇居平安宮

御年四十一

一條院天皇 七十八代 御在位二十五年

千六百四十七年  
八百四十二年

御名懷仁

圓融院天皇 御子

皇居平安宮 一條院 東三條院

御年三十二

三條院天皇 七十九代 御在位五年

千六百七十二年  
八百五十七年

御名居貞

冷泉院天皇第二御子

皇居平安宮

枇杷殿

松下曹司

御年四十二

後一條院天皇 八十代 御在位二十年

千六百七十七年  
八百五十二年





御名敷成

一條院天皇第二ノ御子

皇居平安宮 一條院

御年二十九

後朱雀院天皇八十二代御在位九年

千六百九十七年  
八百三十二年

御名敷良

一條院天皇第三ノ御子

皇居平安宮 東三條院

御年三十七

後冷泉院天皇八十二代御在位二十三年

千七百六年  
八百二十三年

御名親仁

後朱雀院天皇ノ御子

皇居平安宮 京極院 冷泉院 高陽院

御年四十四

後三條院天皇八十二代御在位四年

千七百二十九年  
八百零年

御名尊仁



後朱雀院天皇第二御子

皇居平安宮 閑院 一條院

御年四十

白河院天皇 八十四代 御在位十四年 千七百三十三年  
七百九十六年

御名貞仁

後三條院天皇ノ御子 世二  
稱ス 六條天皇ト

皇居平安宮 賀陽院 六條院

御年七十一

堀河院天皇 八十五代 御在位二十一年 千七百四十七年  
七百六十二年

御名善仁

白河院天皇第二御子

皇居堀川院 大炊殿 閑院

御年二十九

鳥羽院天皇 八十六代 御在位十六年 千七百六十八年  
七百八十一年

御名宗仁

堀河院天皇ノ御子



皇居土御門殿 小六條院

御年五十五

崇德院天皇 八十七代 御在位十八年

千七百八十四年  
七百四十五年

御名顯仁

鳥羽院天皇 御子

皇居土御門殿 二條殿

御年四十六

近衛院天皇 八十八代 御在位十四年

千八百二年  
七百二十七年

御名體仁

鳥羽院天皇第六御子

皇居土御門殿 近衛院

御年十七

後白河院天皇 八十九代 御在位三年

千八百十六年  
七百十三年

御名雅仁

鳥羽院天皇第四御子

皇居平安宮 高松殿



御年六十六

二條院天皇

九十一代

御在位七年

千八百十九年  
七百十年

御名守仁

後白河院天皇

御子

皇居平安宮

八條殿

押小路殿

御年二十三

六條院天皇

九十二代

御在位三年

千八百二十六年  
七百三年

御名順仁

二條院天皇第二御子

皇居平安宮

六條院

五條皇居

御年十三

高倉院天皇

九十三代

御在位十二年

千八百二十九年  
七百年

御名憲仁

後白河院天皇第三御子

皇居平安宮

閑院

八條院

御年二十一



安徳天皇 九十三代

御在位五年

千八百四十一年  
六百八十八年

御名言仁

高倉院天皇ノ御子

皇居平安宮

福原内裏

五條皇居

御年八

下札 安徳天皇京都ヲ出サセラレ候テモ 讃岐ノ國ニ御座

マズ間ハ天位ヲ讓ラセラレ候義モ無之神器モ其マ

在ラセラレ候ニ付 安徳天皇ノ御年代ナルヲ當然

ノ事ニ可有之間外御例ニ依テ 安徳天皇崩

御翌年文治二年ヲ以テ 後鳥羽天皇ノ元

年ト相記ルシ候処如何可有之哉

後鳥羽院天皇 九十二代 御在位十三年

千八百四十六年  
六百八十三年

御名尊成

高倉院天皇第四ノ御子

皇居閑院内裏

御年六十



土御門院天皇 九十五代 御在位十二年

千八百五十九年  
六百七十年

御名爲仁

後鳥羽院天皇御子

皇居閑院內裏 大炊殿

御年三十七

順德院天皇 九十六代 御在位十一年

千八百七十一年  
六百五十八年

御名守成

後鳥羽院天皇第三御子或云第二御子

皇居閑院 三條院

御年四十六

仲恭天皇 九十七代 御在位一年

四月  
千八百八十二年  
六百四十七年

御名懷成

順德院天皇御子

皇居閑院

御年十七

後堀河院天皇 九十八代 御在位十年

千八百八十三年  
六百四十六年



御名茂仁

守貞親王ノ御子

高倉院天皇ノ御孫

皇居閑院

御年二十三

四條院天皇

九十九代

御在位十年

千八百九十三年  
六百三十六年

御名秀仁

後堀河院ノ御子

皇居閑院

御年十二

後嵯峨院天皇

百代

御在位四年

千九百三年  
六百二十六年

御名邦仁

土御門院第四御子

皇居閑院

冷泉殿

御年五十三

後深草院天皇

百一代

御在位十年

千九百七年  
六百二十二年

御名久仁



後嵯峨院第二御子

世三富小路殿天皇亦  
常盤井殿天皇下稱不

皇居閑院 冷泉殿 富小路殿

御年六十二

龜山院天皇 百三代

御在位十五年

千九百二十年  
六百九年

御名恒仁

世三  
稱不 禅林寺殿天皇下

後嵯峨院天皇第三御子

皇居五條內裏 二條內裏

御年五十七

後宇多院天皇 百三代

御在位十三年

千九百三十五年  
五百九十四年

御名世仁

世三  
稱不 大覺寺殿天皇下

龜山院天皇第二之御子

皇居二條內裏 一乃里小路內裏

御年五十八

伏見院天皇 百四代

御在位十一年

千九百四十八年  
五百八十一年

御名熙仁

世三  
稱不 持明院殿天皇下

後深草院天皇第二御子



皇居冷泉富小路内裏

御年五十三

後伏見院天皇 百五代

御在位三年

千九百五十九年  
五百七十年

御名胤仁

伏見院天皇御子

皇居二條内裏

御年四十九

後二條院天皇 百六代

御在位六年

千九百六十二年  
五百六十七年

御名邦治

後宇多院天皇御子

皇居二條高倉殿

御年二十四

花園院天皇 百七代

御在位十二年

千九百六十八年  
五百六十二年

御名富仁

伏見院天皇第二御子

皇居富小路内裏



御年五十二

後醍醐天皇

百八代

御在位二十年

千九百七十九年  
五百五十年

御名尊治

後宇多院天皇第二御子

皇居二條富小路内裏

吉野行宮

御年五十二

南北朝之御事

南朝ノ御正統ニ在ラセラレ候義

御當然之事ニ付近世

朝庭ニテモ右ノ御趣意ト伺ヒ奉ラレ候處然ル

時ハ北朝ニ朝庭ニテ無之間北朝ノ稱廢セラレ

北朝ノ稱ヲ廢セラレ候トキハ南朝ノ御稱モ尤ヨリ唱ヘラレマシキ事ナルヘシ 北朝ノ院 天皇ニハ

親王諸王ノ御例ヲ用井サセラレ御相當ノ義ニ

可有之歟依之先ツ北朝ハ御歷代ニ舉ケ

奉ラス候處如何宜シク候哉

後村上院天皇

百九代

御在位二十九年

千九百九十九年  
五百三十年

御名義良始ノ憲良



後醍醐天皇第八御子

皇居吉野賀名生宮 金峯山行宮

住吉行宮

御年四十一

長慶院天皇 百十代 御在位五年

二千二十八年  
五百二年

御名寛成

後村上院天皇ノ御子

皇居吉野賀名生宮

御年詳 ナラス

下札 長慶院天皇ノ御事ハ 後龜山院天皇ノ御

同方ニテ在ラセラレ候由ニテ 長慶院天皇ノ

御稱號ハ相除キ候諸書モ相見エ候處一體御一

方ニ在ラセラレ候ヤ御二方ニテ在ラセラレ候ヤ諸

書明徴モ無之候へ共若シ御二方ニ在ラセラレ候ラ

御一方ノミ舉ケ奉リ候ハ御一方ハ空ク廢セラレ

候譯ニ相成甚然ル可ラサル義モシ御一方ニ在ラ



セラレ候ヲ御二方ニ舉ケ奉リ候トモ右ハ厚キ方ニ  
失シラレ候事ニ候ヘハ深キ御不都合ハ有之間シク

其上日本史ニモ

長慶院天皇ヲ舉ケ奉リ候ヘハ旁以テ

長慶院天皇 後龜山院天皇ヲ御二代ニ舉ケ

奉リ候処如何ニテ宜シキ哉

後龜山院天皇 尊代 御在位二十年

二千三十三年  
四百九十六年

御名熙成

後村上院天皇第二ノ御子

皇居吉野賀名生宮

御年七十八

後小松院天皇 尊代 御在位二十年

二千五十三年  
四百七十六年

御名幹仁

緒仁王ノ御子

後伏見院天皇四世ノ  
御孫

皇居土御門東洞院

御年五十七



稱光院天皇 百十三代

御在位十六年

二千七十三年  
四百五十六年

御名躬仁 東國朝

後小松院天皇 御子

皇居土御門殿

御年二十八

後花園院天皇 百十四代

御在位三十六年

二千八十九年  
四百四十年

御名彥仁

貞成親王 御子

後伏見院天皇五世  
御孫

皇居土御門殿

御年五十二

後土御門院天皇 百十五代

御在位三十六年

二千百二十五年  
四百四年

御名成仁

後花園院天皇 御子

皇居土御門殿

室町第

御年五十九

後柏原院天皇 百十六代

御在位二十六年

二千百六十二年  
三百六十八年



御名勝仁

後土御門院天皇ノ御子

皇居土御門殿

御年六十三皇ノ御子

後奈良院天皇 百七代 御在位三十年 二千百八十七年  
三百四十二年

御名知仁

後柏原院天皇ノ御子

皇居土御門殿

御年六十二

正親町院天皇 百八代 御在位二十九年 二千二百十八年  
三百一十一年

御名方仁

後奈良院天皇第二ノ御子

皇居土御門殿

御年七十五

後陽成院天皇 百九代 御在位二十五年 二千二百四十七年  
二百八十二年

御名周仁始メ和仁ト稱ス



誠仁親王ノ御子

正親町院天皇ノ御孫

皇居土御門殿

御年四十七

後水尾院天皇

百二十代

御在位十八年

二千二百七十二年  
二百五十七年

御名政仁

後陽成院天皇第三ノ御子

皇居土御門殿

御年八十五

明正院天皇

百二十代

御在位十四年

二千二百九十年  
二百三十九年

御名興子

後水尾院天皇第二ノ御女

皇居土御門内裏ノ御子

御年七十四

後光明院天皇

百二十代

御在位十七年

二千三百四年  
二百三十五年

御名紹仁

後水尾院天皇第四ノ御子



皇居土御門内裏

御年二十一

後西院天皇 百三十三代 御在位八年 二千五百十五年

御名良仁 御在位十八年 二百十四年

後水尾院天皇第七ノ御子

皇居土御門内裏

御年四十九

靈元院天皇 百三十四代 御在位二十四年 二千三百二十三年

御名識仁

後水尾院天皇第十六ノ御子 二千三百二十三年

皇居土御門内裏

御年七十九 百八十二年

東山院天皇 百三十五代 御在位二十三年 二千三百四十七年

御名朝仁

靈元院天皇第四ノ御子 百五十四年

皇居土御門内裏



御年三十五

中御門院天皇 百三十八代 御在位二十六年

二千三百七十年  
百五十九年

御名慶仁

東山院天皇第五御子

皇居土御門内裏

御年三十七

櫻町院天皇 百三十九代 御在位十一年

二千三百七十九年  
百三十三年

御名昭仁

中御門院天皇御子

皇居土御門内裏

御年三十一

桃園院天皇 百三十八代 御在位十六年

二千四百七十年  
百二十二年

御名遐仁

櫻町院天皇御子

皇居土御門内裏

御年二十二



後櫻町院天皇

百二十九代

御在位八年

二千四百二十三年  
百六年

御名智子始サトコト訓ス

櫻町天皇第二ノ御女

皇居土御門内裏

御年七十四

後桃園院天皇

百三十一代

御在位九年

二千四百三十一年  
九十八年

御名英仁

桃園院天皇ノ御子

皇居土御門内裏

御年二十二

下札 某ノ院天皇ノ御稱號ノ義往々世上ニ拜議仕候者

モ有之候通り御不都合ノ義ニモ御座候間改テ

御謚號等奉ラレ度義カト被奉存反別紙

ニ拜議仕差上申候

光格天皇

百三十一代

御在位三十七年

二千四百四十年  
八十九年

御名兼仁始トモヒト訓ス



典仁親王ノ御子

東山院天皇ノ御曾孫

皇居土御門内裏

御年七十

仁孝天皇

百三十四代

御在位三十年

二千四百七十七年  
五十二年

御名惠仁

光格天皇第四ノ御子

皇居土御門内裏

御年四十七

孝明天皇

百三十八代

御在位二十一年

二千五百七十七年  
二十二年

御名統仁

仁孝天皇第四ノ御子

皇居土御門内裏

御年三十七

今上天皇

百三十四代

御在位萬々歳

二千五百三十八年  
明治元年 御即位

御名睦仁

孝明天皇ノ御子

皇朝車室

編年表



下ケ札

天皇ノ御名并御謚號皇居等ノ御稱謂ニ假名  
ヲ附ケ一定ノ御唱ヘニ相成候様在ラセラレ度儀  
カト被奉存候處如何可有之哉

即前五年 御謚  
二十五百二十年

以上下札ニテ奉伺候件ル 朝議

天裁ノ上廣ク天下ニ御布告相成天下ノ方向  
一定相成候様有之度儀カト被奉存候

庚午十月

制度局印

表即天皇御謚號 御謚號 二十五百二十年 二十五百二十年

御代數ハ 國之常立尊ヨリ數ヘ奉ル正當

ナリ然處或ハ 天照皇大神ヨリ數ヘ奉ル

方然ルヘシト云フ説モ有之亦 瓊々藝尊ヨ

リ數ヘ奉リ可然ト云論モ有之候處世上多

ク 神武天皇ヨリ數ヘ奉ルニ付其別ヲ

左記ス

國之常立尊ヨリ 百三十四代

天照皇大神ヨリ 百二十七代



瓊ヨリの藝尊ヨリ

百二十五代

神武天皇ヨリ

百二十二代

制度局印

皇朝通志 卷之五 皇紀 神武天皇 瓊の藝尊 百二十五代 神武天皇 百二十二代



卷之二十一

百二十六代

副度局

本局係由... 辦理... 凡有... 均應... 遵照... 辦理... 不得... 違誤... 特此... 佈告



