

Цѣна 1 р. 25 коп.

АРХИТЕКТУРНЫЕ МОТИВЫ

Новый журналъ

архитектуры и художественной

промышленности.



изданія годъ 2-ой

№ 3. Октябрь 1900.





КРОМЪ ТОГО ФАБРИКОЮ
ТОВАРИЩЕСТВА

А. ЩЕГЛОВЪ и К^о.

исполняются металлическія ра-
боты по устройству балконовъ,
воротъ, рѣшетокъ, балаясника

ПРОЧНОЙ РАБОТЫ

и

ИЗЯЩНЫХЪ РИСУНКОВЪ.

ПРОИЗВОДСТВО КАМЕННЫХЪ РАБОТЪ.

А. М. Марковъ

ВЪ МОСКВѢ.

*Смоленскій бульваръ, Неопалимовскій переулокъ,
д. Федорова.*

За послѣднее время произведены постройки:

Общежитія студентовъ Императорскаго Московскаго Тех-
ническаго училища, раковой лѣчебницы имени Морозовыхъ
на Дѣвичьемъ полѣ, корпуса въ Инженерномъ училищѣ на
Бахметьевской и друг.

Дозволено цензурою. Москва, 18 декабря 1900 г.

Товарищество типографіи А. И. Мамонтова.

Москва Леонтьевскій пер., д. № 5.

ЖУРНАЛЪ РУССКАГО ОБЩЕСТВА

ОХРАНЕНИЯ НАРОДНАГО ЗДРАВІЯ.

ДЕСЯТЫЙ ГОДЪ ИЗДАНИЯ.

Допущенъ Ученымъ Комитетомъ Министерства Народнаго Просвѣщенія для фундаментальныхъ библиотекъ среднихъ учебныхъ заведеній, какъ мужскихъ, такъ и женскихъ.

„Журналъ“ выходитъ ежемѣсячно, книжками отъ 5 до 7 печатныхъ листовъ, по слѣдующей программѣ: I. Самостоятельныя статьи и научныя сообщенія.—II. Отчеты о засѣданіяхъ отдѣловъ и секцій Общества: 1-й—биологической, 2-й—статистической, эпидемиологической и медицинской географіи, 3-й—общественной и частной гігіены, 4-й—гігіены дѣтскаго и школьнаго возраста, 5-й—бальнеологіи и климатологіи.—III. Научныя корреспонденціи.—IV. Рефераты о главнѣйшихъ работахъ изъ русской и иностранной литературы, — по биологіи, статистикѣ, эпидемиологіи, гігіенѣ, бальнеологіи и климатологіи.—V. Критика и библиографія.—VI. Хроника.—VII. Частыя объявленія и публикаціи.—VIII. Приложенія.

ПОДПИСНАЯ ЦѢНА: въ годъ 4 руб. съ доставкой и пересылкой.

Подписка принимается въ С.-Петербургѣ: въ канцеляріи Общества Охраненія Народнаго Здравія, С.-Петербургъ, Дмитровскій пер., д. 15, и въ книжныхъ магазинахъ: Риккера, Карбасникова, Петрова, Ярошевской, Сойкина и др. „Журналъ“ можетъ быть высланъ наложеннымъ платежемъ.

Плата за объявленія—за одинъ разъ: за страницу 10 рублей, за $\frac{1}{2}$ страницы 7 руб., за $\frac{1}{4}$ страницы 4 руб. Объявленія впередъ текста на 25% дороже.

О всякой книгѣ, присланной въ редакцію, печатается объявленіе или отзывъ.

Экземпляры „Журнала“ за предыдущіе годы по 3 руб. съ пересылкой.

Контора „Журнала“ помѣщается въ канцеляріи Русскаго Общества Охраненія Народнаго Здравія: С.-Петербургъ, Дмитровскій пер., д. 15. Контора редакціи открыта ежедневно, исключая праздниковъ, отъ 6 до 8 часовъ вечера.

Редакторъ А. А. Динскій.

„УЧЕНЫЯ ЗАПИСКИ“

ИМПЕРАТОРСКАГО КАЗАНСКАГО УНИВЕРСИТЕТА

Въ „Ученыхъ Запискахъ“ помѣщаются:

I. Въ отдѣлѣ наукъ: ученныя изслѣдованія профессоровъ и преподавателей, сообщенія и наблюденія, публичныя лекціи и рѣчи, отчеты по ученымъ командировкамъ и извлеченія изъ нихъ,

научныя работы студентовъ а также рекомендованныя факультетами труды постороннихъ лицъ.

II. Въ отдѣлѣ критики и библиографіи: профессорскія рецензіи на магистерскія и докторскія диссертациі, представляемыя въ Казанскій университетъ, и на студентскія работы, представляемыя на соисканіе наградъ, критическія статьи о вновь появляющихся въ Россіи и за границей книгахъ и сочиненіяхъ по всемъ отраслямъ знанія, библиографическіе отзывы и замѣтки.

III. Университетская лѣтопись: извлеченія изъ протоколовъ засѣданій Совѣта, отчеты о диспутахъ, статьи, посвященныя обзорнью коллекцій и состоянью учебно-вспомогательныхъ учреждений при университетѣ, биографическіе очерки и некрологи профессоровъ и другихъ лицъ, стоявшихъ близко къ Казанскому университету, обзорныя, преподаванія, распределенія лекцій, актовый отчетъ и проч.

IV. Приложенія: университетскіе курсы профессоровъ и преподавателей, памятники историческіе и литературные съ научными комментаріями и памятники, имѣющіе научное значеніе и еще не обнародованные.

„Ученныя Записки“ выходятъ ежемѣсячно книжками въ размѣрѣ не менѣе 13 листовъ, не считая извлеченій изъ протоколовъ и особыхъ приложеній.

Подписная цѣна: въ годъ со всеми приложеніями 6 руб., съ пересылкой 7 р. Отдѣльныя книжки можно получать изъ редакціи по 1 руб. Подписка принимается въ Правленіи университета.

Редакторъ О. Мищенко.

СБОРНИКЪ

ХЕРСОНСКАГО ЗЕМСТВА

въ 1900 года будетъ выходить по истеченіи
каждаго мѣс., т. е. 12 разъ въ годъ.

При отсутствіи на югѣ Россіи другого повременнаго земскаго изданія, онъ можетъ служить журналомъ, въ которомъ земскіе люди этого района, а также и вообще лица, интересующіеся земскимъ дѣломъ, найдутъ отвѣты на запросы по разнымъ отраслямъ земскаго хозяйства вообще, такъ какъ программа изданія, расширенная съ 1886 г., кромѣ земской хроники Херсонской и друг. губерній, допускаетъ возможность помѣщеній въ немъ монографій, касающихся мѣстной исторіи, этнографіи, климатологіи, экономической и медицинской статистики, а также статей общаго содержанія по вопросамъ ветеринаріи, гігіены, училище-вѣдѣнія, сельскаго хозяйства и т. п.

Подписная годовая цѣна 4 р. съ пересылкой. Отдѣльные номера продаются по 50 коп. безъ пересылки.

Подписка принимается въ Херсонской губернской и во всехъ уѣздныхъ земскихъ управахъ Херсонской губерніи.

Ответственная редакція Херсонская Губернская Земская Управа.

Самый распространенный в Россіи музыкаль-
ный журналъ

МУЗЫКА И ПѢНІЕ

для пѣнія одноголоснаго и хорового, фортепіано
и другихъ инструментовъ.

Одобрень Учебнымъ Комитетомъ при Св. Си-
нодѣ.

Одобрень Ученымъ Комитетомъ Министер-
ства Народнаго Просвѣщенія.

Одобрень Особымъ отдѣломъ Ученаго Коми-
тета Министерства Народнаго Просвѣщенія.

Рекомендованъ Главнымъ Управленіемъ
военно-учебныхъ заведеній.

Журналъ „Музыка и Пѣніе“ выходитъ еже-
мѣсячно тетрадами по 44 страницы большого
ножнаго формата. Годовой экземпляръ составитъ
болѣе 500 страницъ и дастъ подписчикамъ до
200 лучшихъ музыкальныхъ произведеній по
всѣмъ отраслямъ музыкальнаго творчества сто-
ящихъ въ отдѣльныхъ изданіяхъ по самымъ де-
шевымъ цѣнамъ сорокъ рублей.

Въ журналѣ „Музыка и Пѣніе“ помѣщаются
выдающіяся новости, исполняемыя въ концертахъ
какъ въ Россіи, такъ и за границей. Кромѣ того
подписчики получаютъ: 1) 12 духовно-музыкаль-
ныхъ сочиненій; 2) исторію церковной музыки; 3)
Мейербереръ, Дж. Оперу „Гугеноты“ для фор-
тепіано въ 2 руки съ русскимъ и французскимъ
текстомъ.

Кромѣ того, желающіе изъ гг. подписчиковъ,
за добавочную плату одинъ рубль, могутъ полу-
чить на выборъ одну изъ поименованныхъ ниже
премій: новую книгу д-ра Гарно „Рѣчь и Пѣніе“.
Одобрена Учебнымъ Комитетомъ при Св. Синодѣ.
Полныя оперы въ двѣ руки—Гуно: Фаусть
(225 стр.). Визе: Карменъ (200 стр.); новыя изда-
нія съ прибавленіемъ балетовъ. Верди: Аида, Ри-
голетто. Казаченко: Князь Серебряный. Вальд-
тейфель: Альбомъ избранныхъ вальсовъ, кн. I
или II (по 10 вальсовъ въ каждомъ). Школы для
фортепіано: Гюнтена, Бургмюллера, Дамъ ч. I
или II. Вольфарта (переведена на русскій яз. и
дополни. Л. Петровымъ), Раювъ: Этюды для фор-
тепіано. Беріо: Школа для скрипки, ч. I. Брян-
скій, Н. „Музыканты“ опера для дѣтей. Делибъ.
Копшеля, балетъ для фортепіано въ 2 руки. Но-
вая оп. Джонсъ. С. Гейша, для фортепіано въ 2
руки Гуно, Ш. Ромео и Жульетта, опера въ 5 ак-
тахъ, для форт. въ 2 руки.

Подписной годъ начинается съ 15 ноября
1900 г. Изданія годъ VI-й.

Подписная цѣна: на годъ безъ доставки—
4 р. съ доставкой и пересылкой по всей Рос-
сіи—5 р., за границу—6 р. Допускается раз-
срочка.—Первый взносъ 1 рубль.

Подробныя объясненія, содержанія прежнихъ
годовъ изданія, „Списокъ Премій“, каталоги
книгъ и нотъ высылаются бесплатно.

Подписка принимается въ главную конторѣ
журнала „Музыка и Пѣніе“ при книжномъ и му-
зыкальномъ магазинѣ П. К. Селиверстова.

С.-Петербургъ, Садовая 22, противъ Гости-
наго двора.

Редакторъ-издатель П. Селиверстовъ.

„ЗДОРОВЬЕ“

ЖУРНАЛЪ ДЛЯ ВСѢХЪ.

24 №№ въ годъ со многими бесплатными при-
ложеніями и преміями.

Названіе журнала „Здоровье“ есть въ то же
время его программа. Журналъ „Здоровье“ пред-
назначается для интеллигентной публики и бу-
детъ посвященъ всѣмъ вопросамъ, касающимся
здоровья человека. Подписчики „Здоровья“ на
1900 г. получаютъ еще слѣдующія бесплатныя при-
ложенія и преміи: 12 приложений „Домашній
врачъ“. Ежемѣсячно популярная брошюра съ
описаніемъ какой-нибудь болѣзни, изъ наиболее
распространенныхъ и съ указаніемъ способовъ
домашняго ея лѣченія; 12 приложений „Сезонный
листокъ здоровья“. Ежемѣсячные листки съ по-
пулярными гигиеническими и медицинскими со-
ветами, рецептами и наставленіями, примѣни-
мыми въ домашнемъ быту, и популярный гигие-
нической семейный календарь „Жизнь и здоровье“
на 1900 годъ. Подписная цѣна съ доставкой и
пересылкой и со всѣми приложениями и преміями:
4 р. въ годъ, 2 р. въ полгода и 1 р. въ 1/4 года.

Адресъ: С.-Петербургъ, Редакція журнала
„Здоровье“.

Отдѣленіе для городскихъ подписчиковъ: С.-Пе-
тербургъ, Гороховая, № 48.

Журналъ „Здоровье“ можетъ быть высланъ
желающимъ и наложеннымъ платежемъ. На № 1
накладывается платежъ въ размѣръ подписной
цѣны съ прибавленіемъ 25 коп. почтовыхъ рас-
счетовъ, а слѣдующіе №№ высылаются по полу-
ченіи денегъ обыкновеннымъ порядкомъ. Лица,
желающія подписаться такимъ образомъ, благо-
волятъ увѣдомить о томъ редакцію простымъ
письмомъ.

№ журнала „Здоровье“ для ознакомленія вы-
сылается, съ приложеніемъ, за три семикопѣеч-
ныя марки.

ЕЖЕМѢСЯЧНЫЙ ЖУРНАЛЪ

ФОТОГРАФИЧЕСКОЕ ОБОЗРѢНІЕ.

Ред.-изд. А. Ф. Рейне. Москва.

Органъ русскаго фотографическаго общества въ Москвѣ.

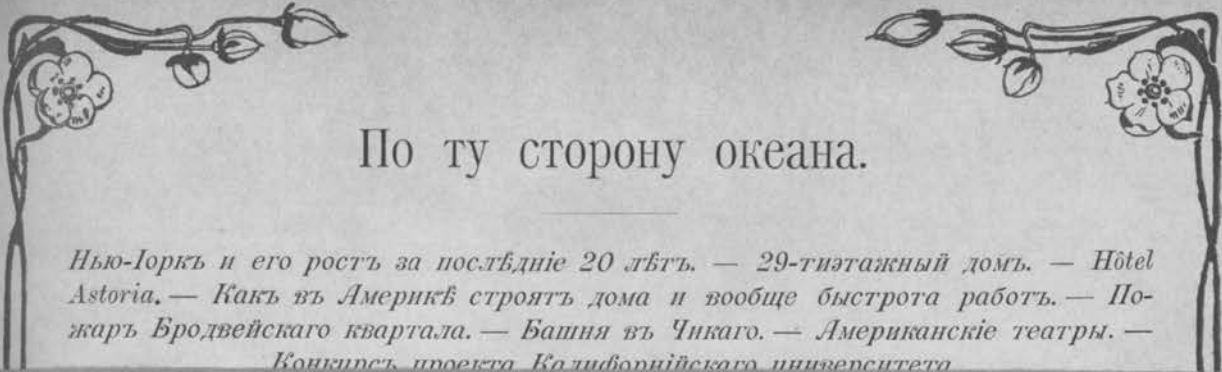
Ноябрь 1899. Изданія годъ V-й. Ноябрь 1900.

Статьи по всѣмъ отраслямъ фотографіи и ея
примѣненій, оригинальныя и переводныя. Рефе-
раты, читаемыя въ собраніяхъ Русскаго Фото-
графическаго Общества въ Москвѣ. Иллюстраціи
и рисунки въ текстѣ. Сообщенія о дѣятельности
русскихъ и иностранныхъ фотографическихъ об-
ществъ. Отдѣльныя художественныя приложенія
и интернаціональные образцовыя портретныя
снимки, печатаемые съ негативовъ на бромосе-
ребряной бумагѣ.

ПОДПИСНАЯ ЦѢНА: на годъ—5 р., на пол-
года—3 р. съ пересылкой. Отдѣльные номера
1 руб.

Подписка принимается въ конторѣ редакціи:
Москва, Кузнецкій Мостъ, № 3, и во всѣхъ книж-
ныхъ торговляхъ и складахъ фотографическихъ
привадежностей по всей Россіи.

РЕДАКЦІЯ: Москва, Триумфальная-Тверская
соб. д., № 25.



По ту сторону океана.

Нью-Йоркъ и его ростъ за послѣдніе 20 лѣтъ. — 29-этажный домъ. — Hôtel Astoria. — Какъ въ Америкѣ строятъ дома и вообще быстрота работъ. — Пожаръ Бродвейскаго квартала. — Башня въ Чикаго. — Американскіе театры. — Конкурсъ проекта Калифорнійскаго университета

Предполагаемое содержаніе слѣдующаго (двойного) № „Архитектурныхъ Мотивовъ“ за ноябрь и декабрь.

Рисунки:

- Л. Н. Кекушевъ. — Пристройка церкви (фасадъ, планъ и 2 детали).
В. Валькотъ. — Домъ на Мясницкой, Московскаго Торг. Стронт. О-ва—фасадъ и двѣ детали; и эскизъ съ натуры.
И. И. Струновъ. — Желѣзнодорожныя постройки: вокзалъ Кунцево, постъ Москва и Кубинка (6 снимковъ и планъ).
Ф. О. Шехтель. — Домъ Аршинова (фасадъ) въ Москвѣ.
Л. И. Лиштванъ. — Оригинальные рисунки мебели и внутренней обстановки комнаты—6 рисунковъ.
Р. И. Клейнъ. — Порталь д. кн. Гагарина на Кузнецкомъ мосту, въ Москвѣ.
Л. Н. Кекушевъ. — Дача Грачева бл. Москвы.
А. Э. Эриксонъ. — Магазины т-ва Эйнемъ на Петровкѣ, въ Москвѣ.
Конкурсъ Московскаго Строгановскаго училища. 20 рисунковъ.

Новости заграничной архитектуры.

- Брюссель. Художественное Ателье. Улица Дефакъ 46, арх. П. Ганкаръ.
Вѣна. Выставка австрійскаго сецессиона, арх. І. М. Ольбрихъ.
Мюнхенъ. Вилла, улица Марія-Терезія 27, арх. М. Дюльферъ.

Посуда, маіолина, ювелирныя издѣлія.

Оригинальныя статьи:

- 1) По поводу доклада И. П. Машкова—объ отвѣтственности архитектора
- 2) Докладъ В. Г. Залѣскаго — объ испытаніи грунта и аппататъ Майера.

Продолжается подписка на 1900 г.

Самый распространенный въ Россіи музыкаль-
ный журналъ

МУЗЫКА и ПѢНІЕ

для пѣнія одnogлоснаго и хорового, фортепіано
и другихъ инструментовъ.

„ЗДОРОВЬЕ“

ЖУРНАЛЪ ДЛЯ ВСѢХЪ.

24 №№ въ годъ со многими бесплатными при-
ложеніями и преміями.

Названіе журнала „Здоровье“ есть въ то же
время его программа. Журналъ „Здоровье“ пред-
назначается для интеллигентной публики и бу-

зыкальномъ магазинѣ П. К. Селиверстова.
С.-Петербургъ, Садовая 22, противъ Гостин-
наго двора.

Редакторъ-издатель П. Селиверстовъ.

ныхъ торговляхъ и складахъ фотографическихъ
принадлежностей по всей Россіи.

РЕДАКЦІЯ: Москва, Триумфальная-Тверская
соб. д. № 23.

По ту сторону океана.

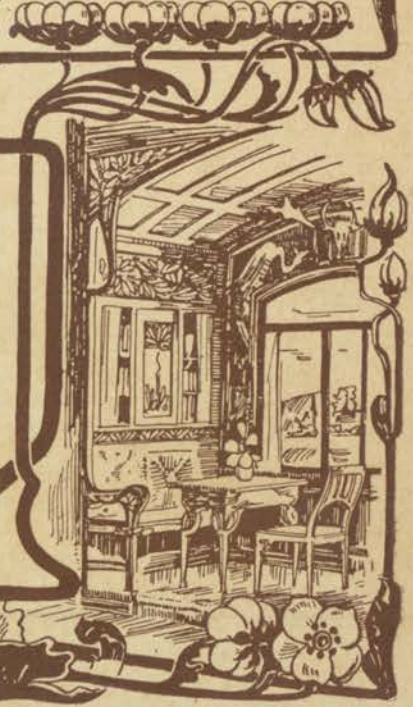
Нью-Йоркъ и его ростъ за послѣдніе 20 лѣтъ. — 29-тиэтажный домъ. — Hôtel Astoria. — Какъ въ Америкѣ строятъ дома и вообще быстрога работъ. — Пожаръ Бродвейскаго квартала. — Башня въ Чикаго. — Американскіе театры. — Конкурсъ проекта Калифорнійскаго университета.

Столица Соединенныхъ Штатовъ, Нью - Йоркъ, расположенъ на длинномъ, узкомъ островѣ Монгатанъ, упирающемся своимъ южнымъ берегомъ въ великолѣпную гавань. Этотъ островъ былъ когда-то купленъ голландцами у индѣйцевъ за гроши, долго не имѣлъ почти никакой цѣнности и старинное голландское население его все помѣщалось на этомъ островѣ, южномъ концѣ острова, который въ настоящее время и составляетъ центръ дѣловой части города и каждый вершокъ котораго въ настоящее время стоитъ огромныхъ денегъ.

Съ моря Нью - Йоркъ производитъ странное впечатлѣніе. Когда пароходъ, пройдя тѣснины, приближается къ городу, то передъ пассажирами вырастаетъ цѣлый лѣсъ башенъ, которыя, покрывъ всю южную часть города и окаймивъ берега гавани и рѣкъ, постепенно уменьшаясь въ числѣ, сливаются съ необъятнымъ моремъ городскихъ построекъ сѣверной части его. Въ этихъ башняхъ, которыя суть ни что иное — конторы (office-buildings) и сосредоточено все, что составляетъ суть и смыслъ нью-йоркской жизни — это дѣловая часть города. Сперва тутъ появились 8—10-тиэтажные дома, сверху до низу заняты конторами, потомъ 15-тиэтажные, а за послѣдніе годы 25-ти, даже 30-тиэтажные дома не составляютъ большой рѣдкости и за послѣднія 10 лѣтъ въ Нью-Йоркѣ особенно распространились чрезвычайно высокія зданія. Верхняя линія этого города на-

столько измѣнилась, что чело-

вѣкъ, отсутствовавшій лѣтъ 20 изъ города, не узналъ бы его. Прежде эта линія опредѣлялась пяти-этажными домами, надъ которыми возвышались стрѣлки церкви Троицы и Павла. Въ настоящее время однообразіе этой линіи измѣнилось. Надъ всѣми возвышается громадное зданіе въ Яхтъ-Паркѣ, на фронтонѣ котораго красуется надпись „Park Row Syndicate“, специально приспособленное для ком-



АРХИТЕКТУРНЫЕ МОТИВЫ.

мерческихъ конторъ и торговыхъ банковъ, которое имѣетъ высоту 390 фут. и поднимаетъ свои флаги на высоту 447 фут. Зданіе это имѣетъ 29 этажей, выходитъ на четыре улицы. Къ постройкѣ его были примѣнены самыя послѣднія усовершенствованія какъ въ строительномъ, такъ и въ санитарно-техническомъ отношеніи. На постройку его пошло 65,000 тоннъ разнаго матеріала. Весь домъ раздѣленъ на 1000 квартиръ, приспособленныхъ для 4,000 человекъ. Всѣ части этого зданія отапливаются паровыми трубами, освѣщаются электричествомъ, снабжаются теплою и холодною водою, и по всѣмъ лѣстницамъ устроены гидравлическіе лифты, достигающіе самыхъ верхнихъ этажей. Каждая квартира сообщается съ домовою конторой телефономъ. Паръ, необходимый для отопленія всей этой громады и для дѣйствія доставляющихъ освѣщеніе электровозбудителей, вырабатывается группою паровиковъ, развивающихъ до 900 лошадиныхъ силъ. Всѣ паровики и топки занимаютъ исключительно подвальный этажъ. Такіе дома большею частью не имѣютъ жилыхъ помѣщеній; они заняты обыкновенно съ 8 часовъ утра до 5—6 часовъ вечера и затѣмъ многочисленное населеніе ихъ расходится и раздѣляется по частнымъ квартирамъ и въ нихъ остаются только janitor'ы (нѣчто среднее между русскимъ управляющимъ и французскимъ консьержемъ). Новѣйшіе „office-buildings“ представляютъ изъ себя послѣднее слово американскаго дѣловаго комфорта. Въ Россіи никто и не подумалъ бы устроить контору въ пятомъ или шестомъ этажѣ, боясь, что кліенты не захотятъ ломать себѣ ноги, подымаясь на такую высь, а въ Нью-Йоркѣ чѣмъ выше помѣщается контора, тѣмъ она дороже и удобнѣе. Да оно и понятно: южная часть Нью-Йорка распланирована неправильно, съ узкими кривыми улицами, и при настоящихъ высокихъ зданіяхъ нижніе этажи темны и, кромѣ того, шумъ и гамъ уличной толпы и грохотъ

возовъ часто бываетъ прямо невыносимъ даже и для привычнаго уха, и потому, чѣмъ выше вы подымаетесь, тѣмъ болѣе замираетъ раздражающій шумъ и грохотъ и тѣмъ свѣтлѣе становится помѣщеніе, и если, кромѣ того, окна конторы выходятъ на югъ или западъ, къ вамъ въ контору вѣетъ чистый, освѣжающій морской вѣтеръ съ гавани, что лѣтомъ, при страшныхъ жарахъ и необыкновенной влажности воздуха въ Нью-Йоркѣ, представляетъ такое удобство, за которое, право, стоитъ приплатить нѣсколько лишнихъ долларовъ.

Нижніе этажи обыкновенно занимаются ресторанами, парикмахерскими, табачными лавками или такими конторами, въ которыхъ въ день перебиваются тысячи посѣтителей, какъ-то: справочными конторами, парходными, желѣзно-дорожными, транспортными, банками съ большою уличною кліентурой и т. д.

Въ настоящее время янки строятъ новое огромное зданіе „Hôtel Astoria“, которое, какъ кажется, затмитъ собою всѣ подобныя сооруженія. Оно занимаетъ площадь въ 83 × 64 кв. с., имѣетъ два этажа подъ землей и 16 надземныхъ этажей, сообщеніе съ которыми производится 8-ю подъемными машинами. Въ первомъ этажѣ должны помѣщаться два большихъ ресторана, въ слѣдующемъ — покои для президента и иностранныхъ почетныхъ гостей, посѣщающихъ Нью-Йоркъ, въ остальныхъ четырнадцати этажахъ — различныя бюро и жилыя помѣщенія, вмѣстимостью на 1500 человекъ; въ числѣ этихъ помѣщеній имѣются большія залы (до 20 кв. саж.) съ предполагаемою роскошною отдѣлкой. Все зданіе строится изъ несгораемыхъ матеріаловъ; постройка продолжится, несмотря на необыкновенную быстроту работъ въ Америкѣ, не менѣе семи лѣтъ и обойдется, какъ полагаютъ, около 30-ти милліоновъ рублей. Строить архитекторъ С. Nordenburgh.

При постройкѣ этихъ домовъ-башенъ примѣненіе поговорки „время—деньги“

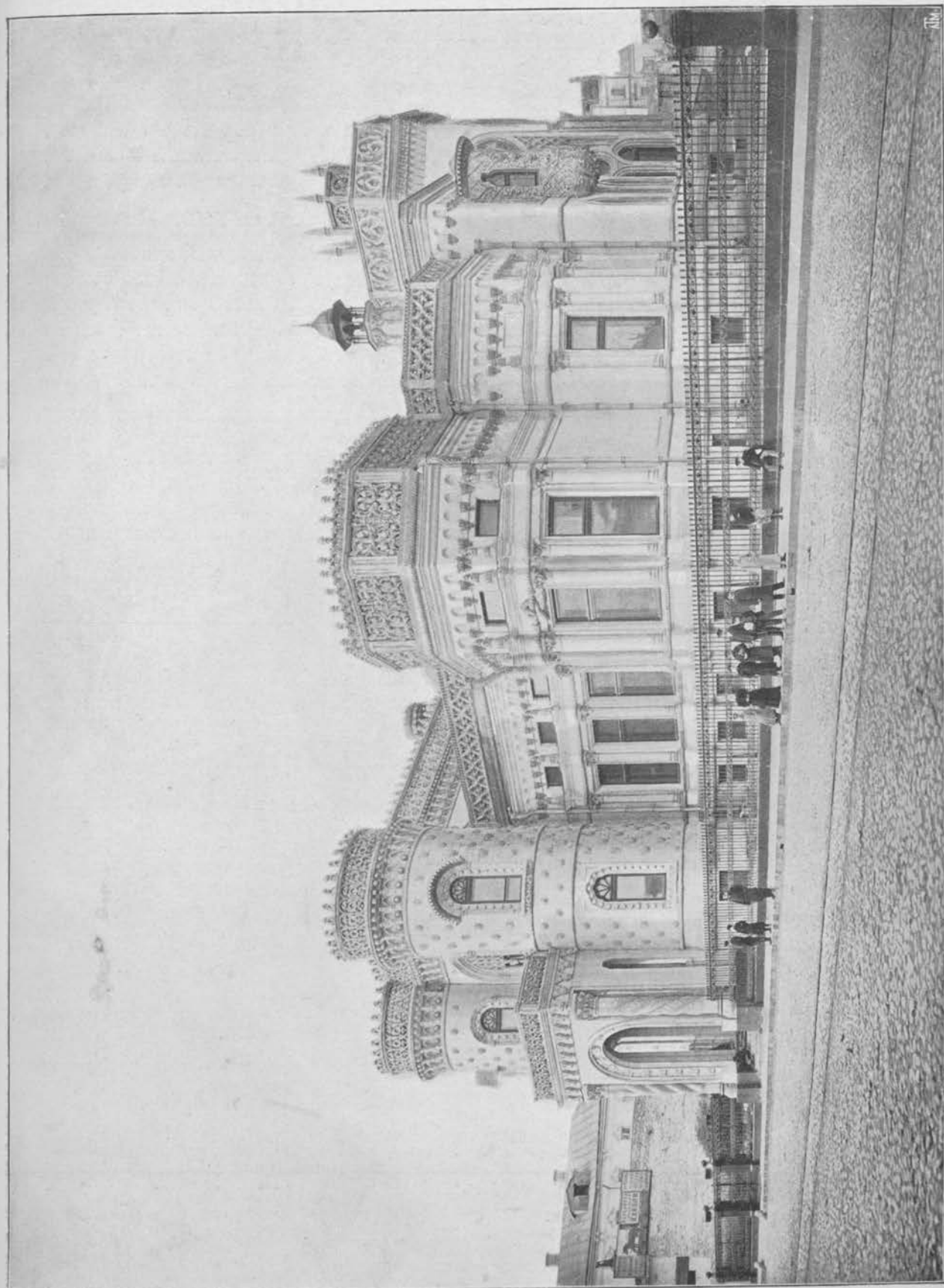


Рис. 58. Домъ А. А. Морозова на Воздвиженскѣ въ Москвѣ, проектир. и стр. арх. В. А. Мазыринъ.

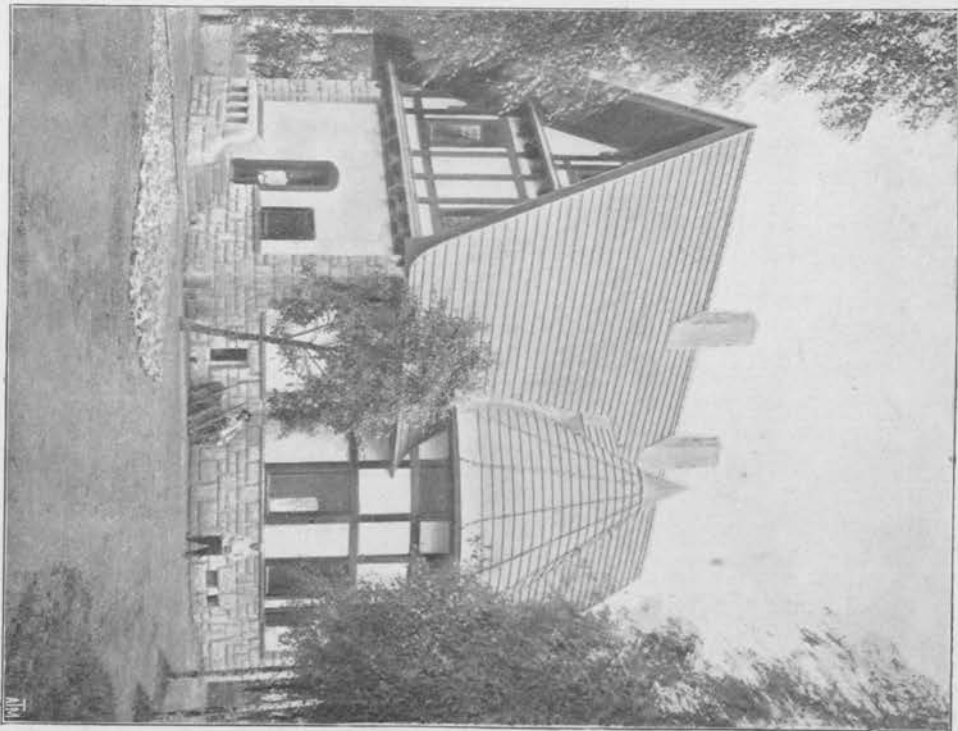
p 64

e.65

АРХИТЕКТУРНЫЕ МОТИВЫ.



Рис. 59—60. Дом в имении «Райки» П. И. Некрасова, проектир. и стр. гр. инж. Л. Н. Кенгушев.



АРХИТЕКТУРНЫЕ МОТИВЫ.

особенно замѣтно. Старое зданіе еще стоит и торговая жизнь кипитъ въ немъ ключемъ, а новое, или вѣрнѣе, части новаго зданія уже строятся по разнымъ заводамъ и мастерскимъ и только когда всѣ эти части готовы къ сборкѣ, приступаютъ къ быстрой сломкѣ старой постройки и очисткѣ мѣста, что и дѣлается въ 7 — 12 дней и немедленно же начинается подвозка различныхъ частей новой. Кирпичная кладка стѣнъ европейскимъ способомъ заняла бы слишкомъ много времени и, кромѣ того, чтобы выдержать тяжесть двадцати—двадцати пяти этажей, стѣны пришлось бы класть особенно толстыми, что значительно бы уменьшило площадь нижнихъ этажей и обошлось бы въ страшную цѣну и потому американцы отрѣшились отъ этого способа и ввели новый: фундаментальныя стѣны замѣнены стальными столбами и стропилами; пролеты между ними выкладываются полымъ кирпичемъ и облицовываются камнемъ. Не успѣютъ еще закончить установку стального каркаса, какъ кладка стѣнъ и настилка половъ начинается въ нѣсколькихъ мѣстахъ; строительный матеріалъ подается по этажамъ подъемными машинами; работаютъ днемъ и ночью и многоэтажное зданіе готово въ четыре-пять мѣсяцевъ.

Примѣромъ быстроты вообще, присущей американскимъ строителямъ, можетъ служить постройка моста черезъ рѣку Атбару въ Суданѣ, исполненная мостостроительнымъ заводомъ Пенкойдъ въ Филадельфій. Какъ извѣстно, мостъ этотъ по стратегическимъ причинамъ необходимо было построить возможно скорѣе и, согласно техническимъ условіямъ, необходимо было построить безъ подмостей. Ходъ работъ при исполненіи этого дѣла американцами былъ слѣдующій: 7-го января послѣдовалъ запросъ по телеграфу правленію завода, можетъ ли оно взять на себя постройку этого моста, состоящаго изъ семи пролетовъ по 150 фут. Въ тотъ же день получился телеграфный

отвѣтъ завода, съ заявленіемъ цѣны и съ просьбой представить для этого срокъ въ 7 мѣсяцевъ, но въ случаѣ экстренности заводъ брался построить мостъ въ шестимѣсячный срокъ; одновременно съ этимъ были высланы проектные чертежи моста. 13-го января заказчикъ телеграфировалъ, что при постройкѣ моста нельзя будетъ пользоваться подмостями. 14-го января данъ телеграфный отвѣтъ, что проекты будутъ соотвѣтственно этому передѣланы, и изложена была просьба сообщить свѣдѣнія о максимальной нагрузкѣ моста. 16-го января высланы были требуемыя свѣдѣнія. 20-го января высланы были заводомъ требуемыя измѣненные проектные чертежи и конструкціи. 24-го января полученъ заводомъ заказъ на постройку моста. 26-го января послѣдовало извѣщеніе о сокращеніи пролетовъ до 147 фут. и о нѣкоторыхъ другихъ существенныхъ измѣненіяхъ конструкціи. 27-го января окончены расчеты моста. 31-го января начато вычерчиваніе рабочихъ чертежей, а къ 10-му февраля они были окончены. 2-го февраля заказаны были матеріалы для моста, 11-го и 12-го февраля матеріалы прибыли на заводъ. 6-го февраля приступлено было къ работѣ въ мастерскихъ завода. Отъ 13-го до 18-го февраля работы на заводѣ были прерваны вслѣдствіе сильной бури. 7-го марта начата нагрузка частей на вагоны въ Пенкойдѣ. 22-го марта половина частей нагружена въ Нью-Йоркѣ на суда. 30-го марта отправлена послѣдняя партія частей. 21-го апрѣля монтеры и рабочіе отъ завода выѣхали изъ Нью-Йорка. 19-го августа была закончена склепка моста. Сборка моста продолжалась 8½ недѣль. Работы производились туземцами, которыми руководили 6 американскихъ монтеровъ. Работѣ мѣшала чрезвычайная жара, такъ что при болѣе благоприятныхъ условіяхъ постройка моста могла бы быть окончена нѣсколькими днями ранѣе. 26-го августа лордъ Киченеръ уже могъ открыть движеніе по мосту.

АРХИТЕКТУРНЫЕ МОТИВЫ.

Насколько быстро строится такая постройка, настолько и ужасно ее разрушение.

Громадный по высотѣ Нью-Йоркскій кварталъ, выходящій на Бродвей, образуемый четырнадцати-этажнымъ зданіемъ почтового телеграфа, шестнадцати-этажною постройкой Home Life Insurance С^о и пяти-этажнымъ домомъ обыкновенной старинной констругціи съ массивными кирпичными стѣнами, съ деревянными балками и стропилами — первые два гиганта построены „по-американски“, со стѣнами изъ желѣзнаго остова съ кирпичнымъ заполненіемъ, съ полами по желѣзнымъ балкамъ изъ полаго кирпича и съ желѣзными стропилами, — сдѣлался года два тому назадъ жертвой пламени. Пожаръ вспыхнулъ въ меньшемъ изъ этихъ зданій, въ помѣщеніи большого склада готоваго платья, и быстро охватилъ все этажи. Двадцать одинъ паровой насосъ не могли прекратить начавшійся пожаръ, и вскорѣ (въ особенности благодаря бушевавшему урагану) это зданіе рухнуло и представило громаднѣйшій костеръ. Сосѣднее зданіе, хотя и позднѣйшей констругціи (выстроено лишь въ 1893 г.), при всемъ стараніи пожарныхъ, не могло устоять, и пламя, пробившись черезъ стекла и деревянные переплеты, проникло внутрь, разрушая этажъ за этажомъ, все, что оно было въ состояніи разрушить. Собственная пожарная станція хотя и оказывала громадную помощь, но работа ее прекратилась, какъ только вода, изобильно лившаяся сверху, не затопила котельныхъ топковъ. Все этажи были заняты многочисленными бюро и конторами и, разумѣется, заставлены конторскою мебелью, что и дало, вмѣстѣ съ деревянными полами, дверями и проч. пищу огню. Само же зданіе оказало рѣдкую огнестойкость. Желѣзныя части остова, защищенные полымъ кирпичемъ, совсѣмъ не пострадали; брандмауэръ, около 40 саж. вышиною, не далъ ни малѣйшаго выгиба, внутреннія же кирпичныя перегородки (въ че-

тыре дюйма толщиной) пострадали скорѣе отъ пожарныхъ, чѣмъ отъ огня. Мраморный фасадъ зданія, начиная съ девятаго этажа, совершенно растрескался и разрушился, равно какъ и все карнизы и украшения. Вообще ни мраморъ, ни гранитъ не выдержали сильнаго накаливанія. Желѣзныя стропила и вообще вся негорячая кровля сохранилась въ порядкѣ.

Съ ростомъ города и съ увеличеніемъ спроса на торговыя помѣщенія, стоимость земли въ дѣловой части города растетъ съ поражающею быстротой; небольшой участокъ земли, который еще пять-восемь лѣтъ тому назадъ можно было купить за семьдесятъ пять, много сто тысячъ долларовъ, стоитъ въ настоящее время полмилліона; за нѣкоторые участки, не превышающіе ста квадратныхъ саженей, было недавно уплачено слишкомъ по милліону долларовъ. Въ зависимости отъ близости биржъ, конторскія помѣщенія сдаются отъ полутора до двухъ долларовъ за квадрат. футъ и такія зданія, сами по себѣ стоящія милліоны, даютъ отъ 3½ до 4½% на затраченный капиталъ.

Въ г. Чикаго, по словамъ „Scientific American“, состоялась акціонерная компанія, задавшаяся цѣлью воздвигнуть громаднѣйшей высоты башню, долженствующую затмить собой рѣшительно все, когда-либо сооруженное въ этомъ родѣ. Остовъ этой башни будетъ покоиться на 4-хъ устояхъ въ 15 метровъ длины и такой же ширины. Устои соединяются между собою арками въ 60 метровъ ширины, надъ которыми будетъ устроена огромная платформа, могущая вмѣстить до 20,000 человекъ. Шестъ такихъ, но только прогрессивно суживающихся, по мѣрѣ поднятія на высоту, платформъ, будутъ размѣщены между нижнею платформой и вершиною башни. Верхнее плато, видъ съ котораго представится чѣмъ-то необыкновенно колоссальнымъ, такъ какъ высота ея превышаетъ высоту Эйфелевой башни на 50 метровъ, будетъ имѣть телескопъ и электрическій луче-

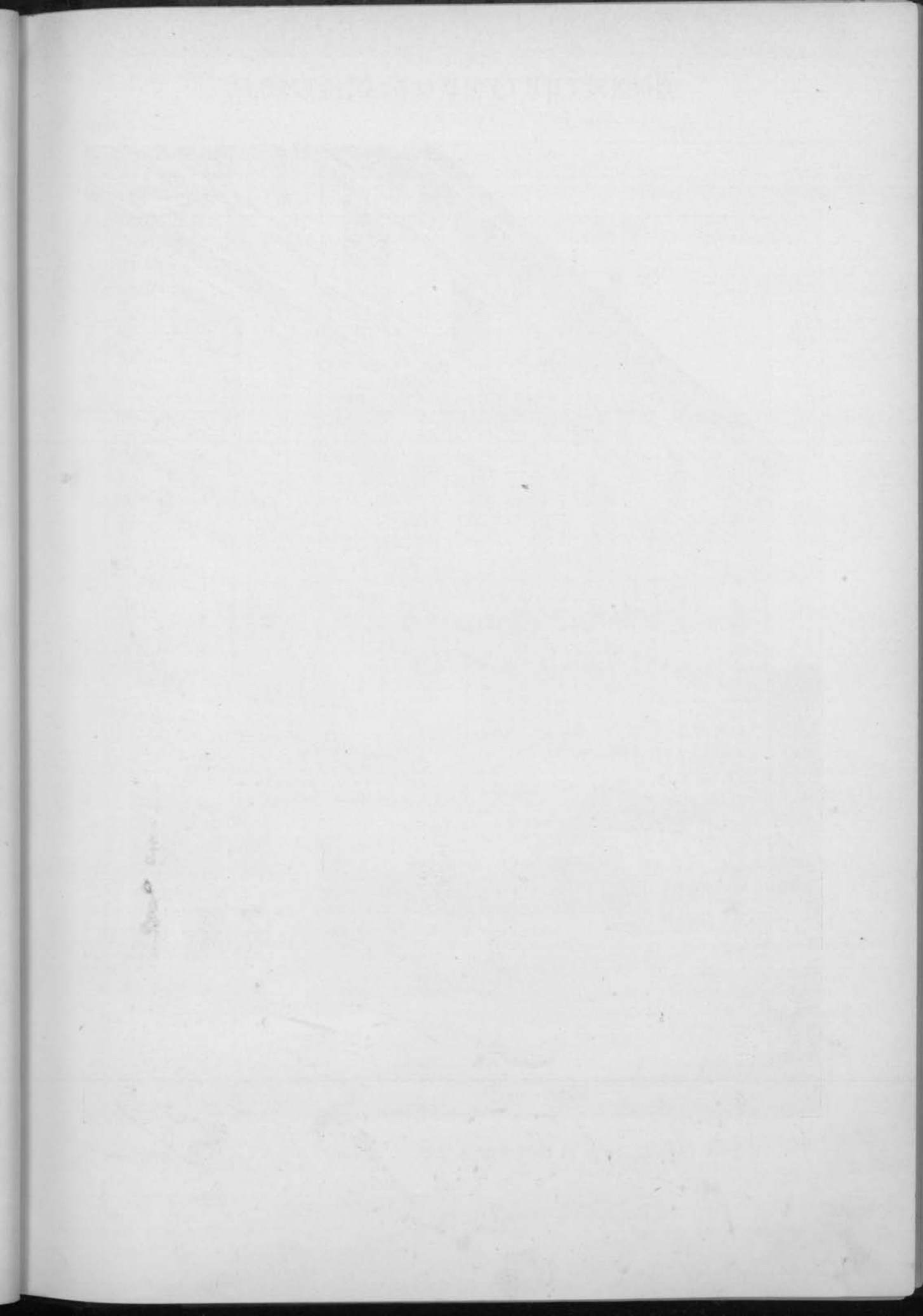




Рис. 61. Домъ Т—ва К. Депре на Петровкѣ въ Москвѣ, проектир. и стр. арх. А. Э. Эрикссонъ.

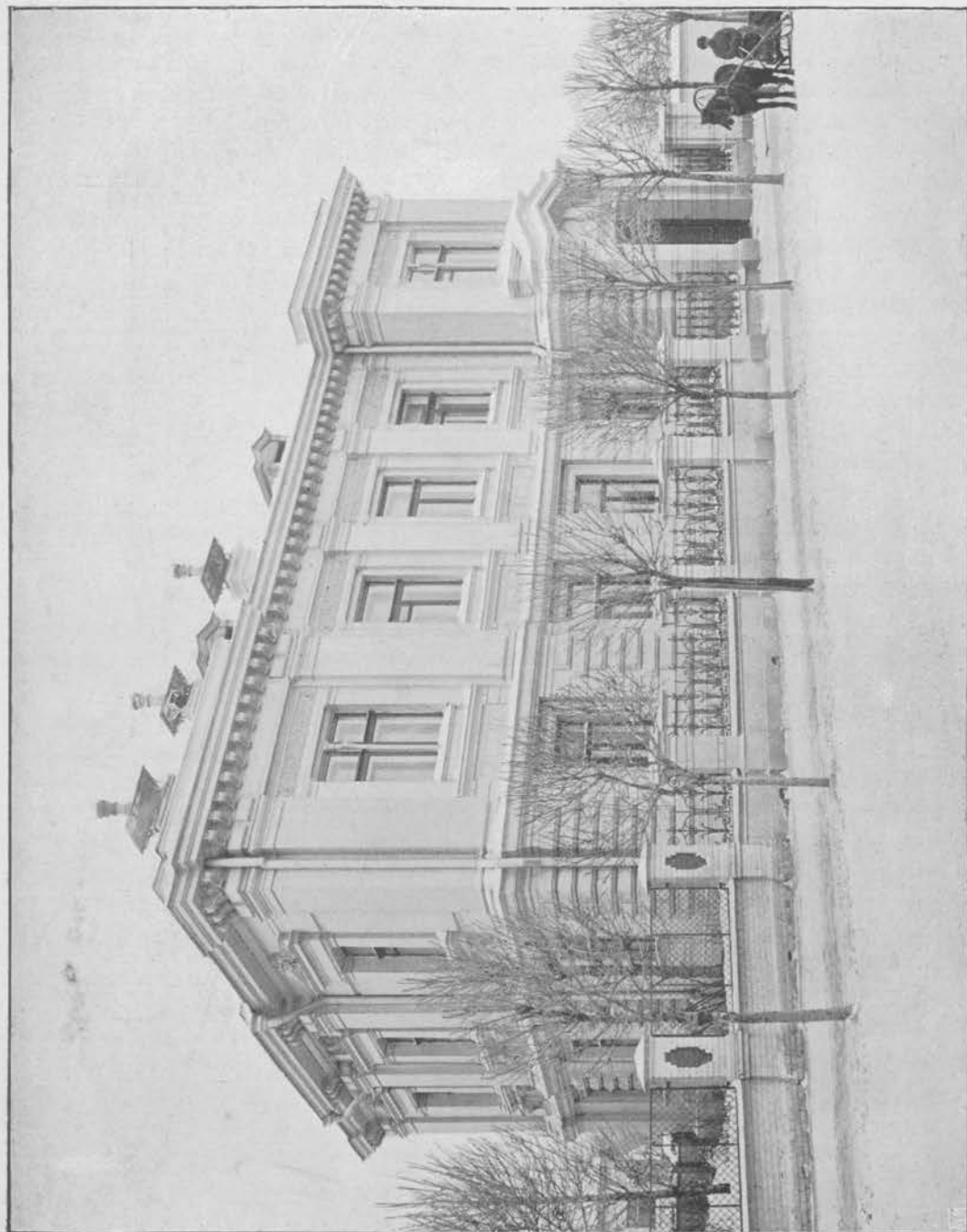


Рис. 62. Домъ Пантелъева на Двигчьемъ полѣ въ Москвѣ, проектир. и стр. арх. Л. Н. Кекушевъ.



АРХИТЕКТУРНЫЕ МОТИВЫ.

отражатель. Сообщение на этой башнѣ предполагается производить при помощи 16 подъемныхъ машинъ. По предварительнымъ смѣтамъ сооруженіе такой башни потребуетъ 4 милліона франковъ, а ежегодный расходъ на ремонтъ ея — 250,000 франковъ.

Театры въ Америкѣ по постройкѣ сильно отличаются отъ нашихъ. Въ нихъ нѣтъ ни фойе, ни нашихъ широкихъ корридоровъ, здѣсь каждый вершокъ утилизированъ. Партеръ устраивается съ большимъ уклономъ, что даетъ сидящимъ въ заднихъ рядахъ возможность видѣть сцену; ложь, за исключеніемъ оперы, не болѣе восьми и остальное мѣсто бельэтажа отведено подъ балконъ, который выступаетъ чуть не надъ цѣлою третью партера. Чтобы помѣстить въ партерѣ и на балконѣ, елико возможно, большее число рядовъ стульевъ, они устраиваются съ откидными сидѣньями; вездѣ электрическіе вѣера, хорошо освѣжающіе залъ, и въ антрактахъ служащіе разносить стаканы съ ледяною водою.

Но не на одни только удовольствія и безцѣльные сооруженія тратятся бѣшенныя деньги, — американскіе милліонеры уже давно славятся своею щедрою благотворительностью на нужды науки и народнаго образованія. Американскіе богачи уже выстроили нѣсколько обсерваторій, школъ, библиотекъ и т. п. Теперь вдова сенатора Горетъ, душеприказчица щедрого жертвователя, во исполненіе воли покойнаго мужа, желаетъ построить для Калифорніи (въ С.-Франциско) цѣлый университетъ. Мѣстность для него уже выбрана: это — Бёркли, близъ С.-Франциско. Былъ дважды объявленъ конкурсъ, и, по одобренному вдовой Горетъ проекту, университетъ этотъ будетъ занимать громадное пространство земли, гдѣ будутъ построены 15 разныхъ институтовъ, общежитіе на 5,000 студентовъ, музеи, библиотеки, лабораторіи, обсерваторіи и проч. Постройка съ обзаведеніемъ обойдется въ 200 мил. франк. (80 мил. рубл.).

Кстати объ конкурсахъ. Насколько внимательно вообще относятся въ Америкѣ къ конкурсамъ, видно изъ сообщенія въ брошюрѣ, составленной на 4-хъ языкахъ, о результатахъ этого конкурса. Изъ присланныхъ 105 проектовъ признаны достойнѣйшими 11; авторами ихъ являются 3 французскихъ архитектора, 1 швейцарскій и 1 австрійскій; они приглашены были къ участию и на вторичномъ конкурсѣ. Кромѣ того, 4 проекта получили по одному голосу. Г-жа Горетъ выразила желаніе выдать награду ихъ авторамъ. Обстоятельно составленная брошюра даетъ подробное описаніе мѣръ предосторожности, которыя были приняты какъ для сохраненія инкогнито авторовъ, такъ и противъ возможной порчи проектовъ при обратной отсылкѣ. Во время распаковки, размѣщенія и осмотра проектовъ присутствовалъ политическій агентъ города Антверпена, который всякій разъ припечатывалъ покрышки и записывалъ время каждой манипуляціи съ чертежами. Смотритель музея, въ которомъ засѣдало жюри, отвѣчалъ за сохранность проектовъ; установлено было дежурство пожарныхъ и полиціи; двери, окна, футляры, въ которыхъ прибыли чертежи, все запечатывалось должностною полицейскою печатью; до 30 человекъ рабочихъ было занято на конкурсѣ. Къ брошюрѣ приложенъ альбомъ съ видами музея, помѣщений, въ которыхъ помѣщались проекты, съ изображеніями способовъ наложенія печатей на футляры, покрышки, двери; на послѣдней страницѣ изображена даже группа рабочихъ. Вообще авторы не могутъ пожаловаться на недостатокъ предосторожностей, которые были доведены, пожалуй, даже слишкомъ далеко. Во всякомъ случаѣ, такой способъ извѣщенія о результатахъ конкурса — разсылкою обстоятельной, красиво изданной брошюры, снабженной къ тому же прекрасно выполненными иллюстраціями, заслуживаетъ одобренія.

В. Б.

АРХИТЕКТУРНЫЕ МОТИВЫ.

Находка.

При производствѣ земляныхъ работъ по устройству линіи электрическаго трамвая на лѣвомъ берегу р. Тьмаки, съ самаго начала стали изрѣдка попадаться рабочимъ кое-какія находки: древнія монеты, крестики, старинные изразцы. Это пробудило интересъ въ мѣстномъ обществѣ, и со стороны тверской ученой архивной комиссіи былъ устроенъ внимательный надзоръ. Кромѣ мелкихъ древнихъ вещей, въ половинѣ іюля найденъ былъ цѣ-

лый кладъ — глиняной горшокъ съ мелкими серебряными монетами, которыхъ насчитали до 3-хъ тыс. штукъ. Найденныя монеты относятся къ эпохѣ тверскихъ великихъ князей Іоанна Михайловича (1399 — 1425 гг.), Бориса Александровича (1425 — 1461 гг.) и Михаила Борисовича (1461 — 1486 гг.) и представляютъ собою рѣдкое собраніе монетъ тверского и соседнихъ удѣльныхъ княжествъ; среди нихъ оказалось не мало очень рѣдкихъ типичныхъ

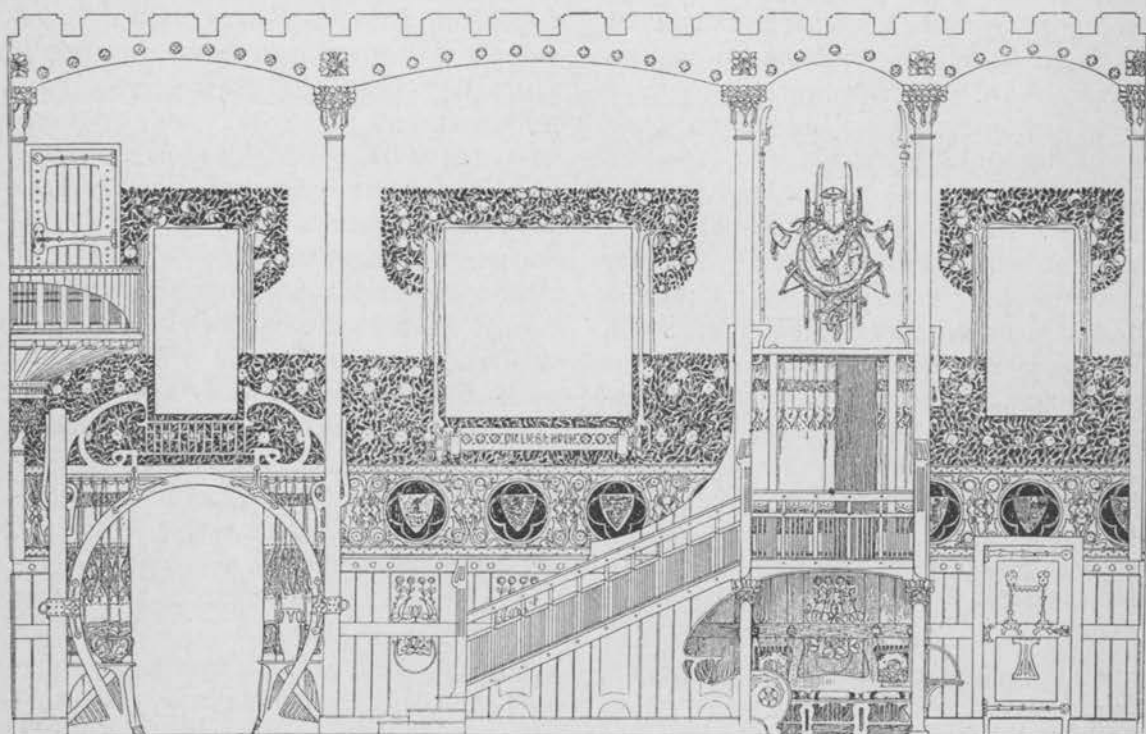


Рис. 63. Вестибюль въ замкѣ Эстергази, арх. І. Урбанъ.

экземпляровъ. Небольшая часть клада попала въ руки рабочихъ, продавшихъ монеты за безцѣнокъ. Ученая архивная комиссія ото-

слала этотъ рѣдкій кладъ въ археологическій институтъ, откуда онъ будетъ возвращенъ, вѣроятно, въ тверской музей.

Достопримѣчательные храмы.

Баптистская церковь въ Санта-Роза, построена изъ краснаго сандалнаго дерева одного единственнаго экземпляра; о величинѣ этого дерева можно составить себѣ понятіе, принимая въ соображеніе, что изъ его дерева было сдѣлано еще 60.000 штукъ гонта, послѣ того, какъ отъ него было взято достаточное количество матеріала для постройки означенной церкви.

Другая церковь, воздвигнутая на подобіе храма Соломона, такъ, что при ея постройкѣ не раздавалось ни одного удара молотка, существуетъ въ Чикаго. На это зданіе не пошло ни одного гвоздя и ни одного куска дерева. Потолокъ является сводомъ изъ кирпичей, а алтари, каѳедры и хоры построены изъ терракоты.



Рис. 64. Домъ Московскаго международнаго торгово-промышленнаго банка на Кузнецкомъ Мосту въ Москвѣ, постр. по проекту арх. Эйбушитца.

C76

c-77



Рис. 65. Диванъ съ лампой для столовой З. Г. Морозовой, исп. по проекту арх. Ф. О. Шехтель.

АРХИТЕКТУРНЫЕ МОТИВЫ.

Строительная хроника.

Въ МОСКВѢ строящееся по проекту проф. арх. К. М. Быковского громадное зданіе Зоологическаго музея Московскаго университета, украшенное массой льпныхъ украшеній, вскорѣ совершенно будетъ закончено своею постройкой. Въ настоящее время идутъ спѣшныя работы по внутренней отдѣлкѣ зданія. ● Управление Московско-Брестской желѣзной дороги, предполагаетъ построить для себя 3-эт. домъ, общую площадь въ 3.200 кв. саж. и стоимостью до 500.000 рубл., къ веснѣ 1902 г. Выработка проекта поручена архитектору управленія И. И. Струкову совместно съ начальникомъ службы пути и зданія. ● Работы по постройкѣ зданія музея Изящныхъ Искусствъ имени Императора Александра III, производящіяся подъ наблюденіемъ арх. И. Ф. Клейна въ теченіе минувшаго лѣта, значительно продвинулись впередъ: уложено болѣе мильіона кирпичей, и многія мѣста облицованы уральскимъ камнемъ. ● Какъ передаютъ газеты, приступлено къ перестройкѣ Третьяковской галлерей и къ значительнымъ видоизмѣненіямъ въ размѣщеніи картинъ. Новый фасадъ будетъ въ древне-русскомъ стилѣ по рисункамъ В. М. Васнецова. Фронтонъ украситя городскимъ гербомъ, высѣченнымъ изъ камня. По всему фасаду пройдетъ каменный фризъ съ надписью объ основаніи галлерей и о переходѣ ея къ городу. Большое окно надъ главнымъ входомъ будетъ служить для освѣщенія лѣстницы. Изъ главныхъ сѣней мраморныя ступени ведутъ въ бывшій кабинетъ П. М. Третьякова, который будетъ посвященъ памяти основателя галлерей; здѣсь будетъ находиться большой портретъ П. М. и другіе предметы, имѣющіе отношеніе къ жертвователю. ● Въ близкомъ будущемъ Москва обогатится новою желѣзнодорожною больницей, общей для всѣхъ желѣзныхъ дорогъ, сходящихся въ Москвѣ. Эта новая больница будетъ раздѣлена на корпуса, при чемъ особое вниманіе обращается на корпусъ для увѣчныхъ, такъ наз., операціонный корпусъ, затѣмъ для больныхъ острыми заразными болѣзнями, совершенно отдѣленный отъ другихъ, а также спеціальныя корпуса для приѣма больныхъ женскаго пола и, наконецъ, четвертый—для психическихъ больныхъ. Мѣсто для будущей больницы—Замоскворѣчье, близъ Павелецкаго вокзала. Проектъ означенной больницы на вышеизложенныхъ основаніяхъ уже вырабатывается, и съ началомъ весны будетъ присту-

плено къ ея сооруженію. ● На Никольской въ домѣ Шереметьева освящены на-дняхъ новыя торговыя помѣщенія т—ва Брокеръ и К^о. Помѣщенія эти занимаютъ весь уголь громаднаго 4-этажнаго зданія и внутри очень изящно отдѣланы въ стилѣ „Декаденсъ“. Изящной формы лифтъ, въ жанрѣ „art nouveau“, соединяетъ всѣ этажи магазина, сосредоточивающаго и правленіе, и оптовые и розничные склады. ● Въ Богословскомъ переулкѣ противъ театра Корша перестраивается въ роскошный особнякъ домъ г. Терентьева; проектъ исполненъ архитекторомъ г-мъ Ивановымъ-Шитцъ. Вся мебелировка заказана въ Парижѣ, и каждая комната обойдется владѣльцу отъ 50 до 100 тыс. франк. ● Предполагавшійся крытый рынокъ на Мясницкой при домѣ училища Живописи, Ваянія и Зодчества, не будетъ сооруженъ. Училище выкупаетъ сдѣланныя уже компаніей постройки за извѣстную сумму и приспособитъ ихъ частью подъ торговыя помѣщенія, частью для нуждъ самого училища. ● Проектъ новаго храма во имя Пресвятой Богородицы Одигитріи, предположеннаго къ постройкѣ городскимъ управленіемъ при Коронаціонномъ Убѣжищѣ для неизлѣчимо-больныхъ, удостоился Высочайшаго одобренія Государя Императора. ● Въ настоящее время начата реставрація древняго храма Похвалы Пресвятыя Богородицы, у Каменнаго моста. Съ разрѣшенія Археологическаго общества, возстанавливается одна изъ древнихъ арокъ. Надъ воспроизведеніемъ живописи работаютъ художники. Средства для реставраціи предоставила благотворительница, пожелавшая остаться неизвѣстной. ● ПЕТЕРБУРГЪ собирается теперь обогатиться разомъ чуть не десяткомъ новыхъ театровъ. Прежде всего можно указать на театръ Савиной, который будетъ строиться акціонерною компаніей, во главѣ съ извѣстною театральною дѣятельницей В. А. Линской-Неметти. Новый театръ будетъ отвѣчать всѣмъ требованіямъ современной театральной техники и по размѣрамъ своимъ будетъ не менѣе Малаго театра. Другой большой, въ четыре яруса, каменный театръ антрепренера П. В. Тумпакова, строится въ Измайловскомъ саду (на Фонтанкѣ). Въ Александровскомъ паркѣ уже оканчивается постройка новаго желѣзнаго театра, который будетъ если не самымъ красивымъ, то во всякомъ случаѣ самымъ оригинальнымъ театромъ въ столицѣ. Недавно разрѣшена постройка но-

АРХИТЕКТУРНЫЕ МОТИВЫ.



Рис. 66. Конкурсный проект вѣшалки, III премія, эскизъ арх. А. Мюллера въ Кельнѣ.

ваго грандіознаго театра съ зимнимъ садомъ на площади противъ биржи. Для постройки этого театра организуется акціонерная компанія. Наконецъ, рѣшена въ принципѣ постройка новаго театра-аудиториі на подобіе берлинской ураніи. Задача этого театра—образовательная: съ помощью свѣтовыхъ и другихъ эффектовъ онъ будетъ раскрывать предъ зрителями различныя явленія изъ области естествознанія и астрономіи. Устройство его беретъ на себя Петербургское попечительство о народной трезвости. ● Въ Петербургѣ 3-го ноября, въ высокаторжественный день рожденія Ея Императорскаго Высочества великой княжны Ольги Николаевны, состоялось освященіе новаго зданія дѣтскаго пріюта трудолюбія Св. Ольги. ● Постройка втораго городского театра въ РИГѢ поручена архитектору А. Я. Рейнбергу, получившему на конкурсѣ I-ю премію, но дѣло нѣсколько затнулось по недостатку средствъ. Другая большая постройка, домъ для отдѣленія Государственнаго Банка, поручена профессору Коху, совместно съ А. Я. Рейнбергомъ. ● Въ ОДЕССѢ торжественно открыта новая товарная биржа. Закладка зданія совершена была 23 августа 1894 года, въ первый день втораго столѣтія существованія города. Зданіе построено арх. Лонскимъ по планамъ и подъ наблюденіемъ архитектора А. О. Бернадаци. Постройка са-

мага зданія биржи обошлась въ 915.000 руб. а съ меблировкой и разнаго рода приспособленіями и усовершенствованіями, всего затрачено около милліона рублей. Стѣны зала биржи украшены великолѣпно исполненными панно работы Н. Н. Каразина. Панно изображаютъ исторію развитія торговыхъ сношеній человѣчества и раздѣлены на 6 группъ: 1) Народы свайнаго и каменнаго періодовъ: кочевые и осѣдлые народы Россіи, скифы; торговля исключительно мѣновая, до изобрѣтенія денежныхъ знаковъ. 2) Античный міръ:—Эллада, Ассирія, Египетъ, Финикія и Эфіопія. 3) Новгородская республика и Ганзейскій союзъ: начало уговорнаго права—нотариатъ. 4) Колоніи Стараго и Новаго свѣта (открытіе Америки). 5) Народы сѣверныхъ окраинъ и прилегающихъ къ нимъ умѣренныхъ странъ: Сибирь, Китай, Японія. 6) Современный Константинополь. Левантскія народности—Индія. Всего изображено до 300 фигуръ въ натуральную величину. Панно писаны масляными красками, имѣютъ 3 арш. высоты и 72 арш. длины. Группы отдѣляются архитектурными пилястрами. ● Памятникъ Императрицѣ Екатеринѣ II-й въ Одессѣ, открытый 6 мая сего года, какъ сообщаютъ газеты, сооруженъ по проекту архитектора художника Ю. М. Дмитренко, удостоен-

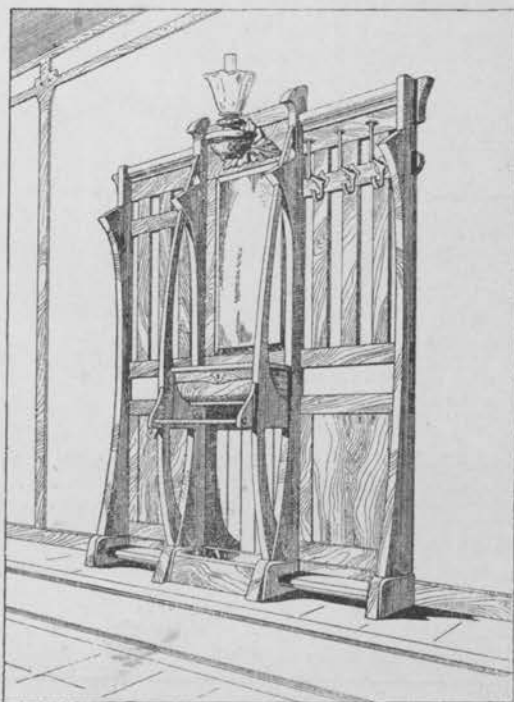


Рис. 67. Конкурсный проект вѣшалки, II премія, эскизъ М. А. Николаи въ Мюнхенѣ.

АРХИТЕКТУРНЫЕ МОТИВЫ.

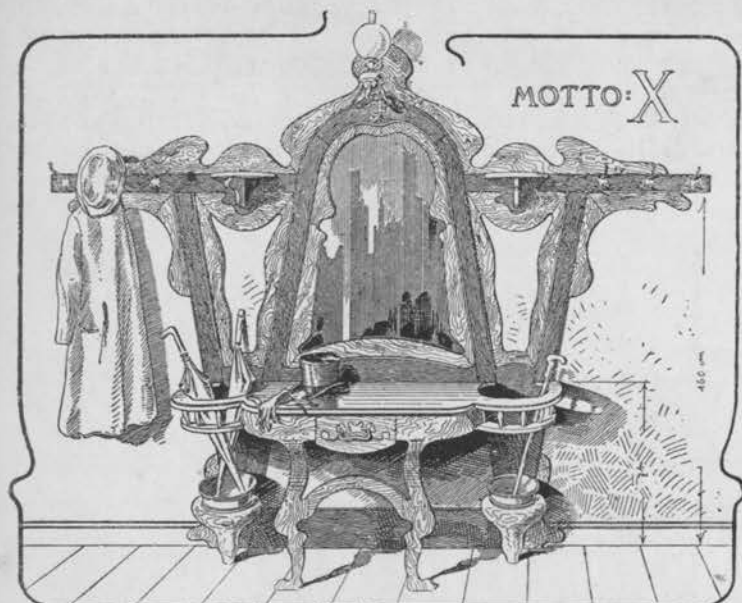


Рис. 68. Конкурсный проект вѣшалки, III премія, эскизъ О. Шеффера въ Дессау.

ному 1-й преміи на конкурсѣ, объявленномъ городскимъ общественнымъ управленіемъ. Закладка его состоялась 22 августа 1894 года, въ день торжественнаго празднованія столѣтняго юбилея Одессы. Памятникъ представляетъ широкую колонну, къ подножію которой ведутъ со всѣхъ сторонъ сдѣланные полукругомъ, невысокія ступени. На красивомъ пьедесталѣ съ лицевой стороны поставлена рельефная во весь ростъ фигура князя Потемкина-Таврическаго, а по бокамъ графа Платона Зубова, именемъ котораго названъ Платоновскій молль, и инженеръ-полковникъ де-Воллана, который въ 1794 году выработалъ планъ одесскаго порта, утвержденный указомъ Императрицы на имя графа Зубова. На противоположной сторонѣ колонны помѣщена фигура адмирала де-Рибаса. Фигуры сподвижниковъ поставлены на малыхъ пьедесталахъ, расположенныхъ вокругъ центральной колонны. На верху колонны—фигура Великой Основательницы Одессы во весь ростъ, съ указомъ (развернутою рукописью) объ основаніи города въ лѣвой рукѣ; другою рукой Императрица указываетъ, гдѣ быть Одессѣ и порту. Подъ правою ногой Императрицы непріятельскій флагъ. У подножія Императрицы знамя, а подъ нимъ красивый картушъ съ инициалами Государыни, вѣткой дуба и лавра. На основаніи памятника бронзовая надпись: „Императрица Екатерина II“. Основаніе памятника сдѣлано изъ сѣраго, а круглый пьедесталъ—изъ финляндскаго розо-

ваго гранита. Всѣ остальныя части памятника исполнены изъ бронзы. Высота памятника 5 саж.; обошелся онъ около 50.000 р. Фигуры Императрицы и двухъ сподвижниковъ выгнаны проф. Поповымъ, а остальныя фигуры—скульпторомъ Эдвардсомъ, которому, вмѣстѣ съ г. Менціоне, были поручены всѣ работы по сооруженію памятника (Пр. В.). ● Въ КОВНО строится зданіе народнаго дома, вчернѣ уже готовое. Домъ — трехэтажный. Наружная сторона, со своими сводчато-стрѣльчатыми окнами и расписными стѣнами, производитъ прекрасное впечатлѣніе. Въ нижнемъ этажѣ находится обширный залъ, предназначенный для чайной. Во второмъ этажѣ—такой же залъ, но въ два свѣта, съ хорами и сценой; здѣсь будутъ устраиваться спектакли, народныя чтенія и концерты. Во дворѣ находится громадный каменный флигель-гостиница. Постройка народнаго дома производится мѣстнымъ попечительствомъ о

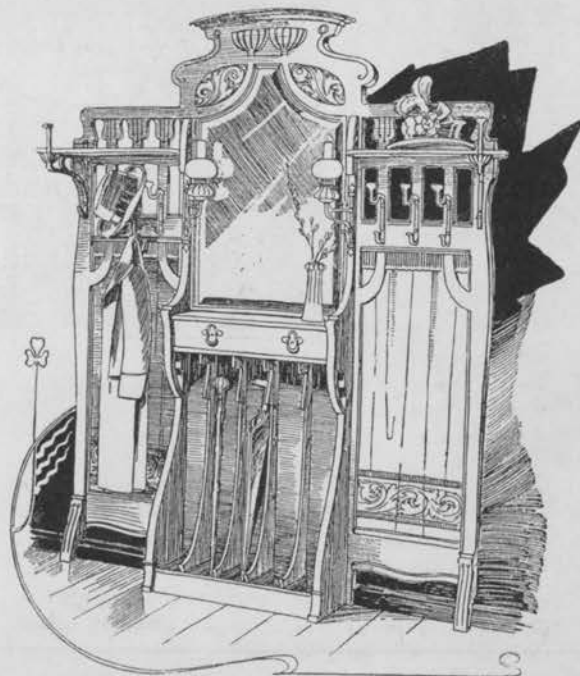


Рис. 69. Конкурсный проектъ вѣшалки, I премія, эскизъ арх. А. Мюллера въ Кёльнѣ.

АРХИТЕКТУРНЫЕ МОТИВЫ.

народной трезвости, по почину Л. А. Столыпина. ● В НИЖНЕМЪ-НОВГОРОДѢ предполагаютъ построить новое зданіе для Городской думы на мѣстѣ стараго театра, который для этой цѣли будетъ снесенъ. Проектъ составляется В. П. Цейдлеромъ. ● Новое строительное общество въ ВАРШАВѢ

„Выгода“ строитъ два дома съ дешевыми квартирами. Одинъ на Черняковской улицѣ, другой за Мокотовскою заставой. Всѣ квартиры изъ одной—двухъ комнатъ съ кухнями и общею для всѣхъ жильцовъ паровою прачечной. ● Въ ШУЪ недавно освященъ новый храмъ при мѣстной классической гимназии,

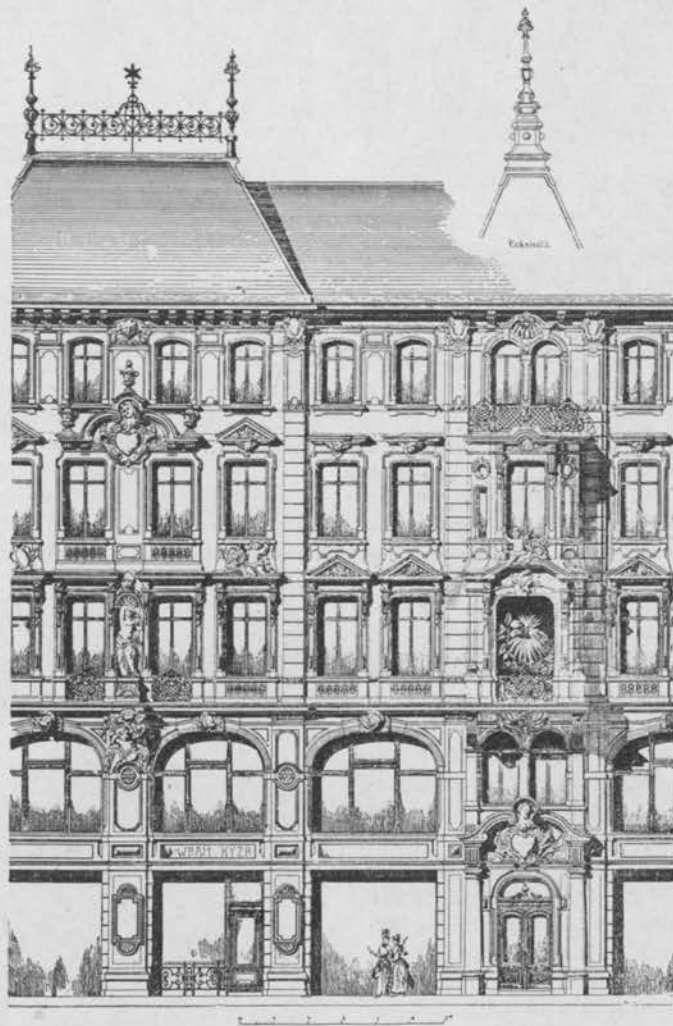


Рис. 70. Дома Гогенштейна и К^о въ Берлинѣ, арх. А. Л. Цааръ.
I. Домъ Мюнцштрассе 12.

сооруженный потом. поч. гражданиномъ М. А. Павловымъ, во имя св. Николая Чудотворца, съ превосходнымъ мраморнымъ иконостасомъ и художественной работы иконами. Храмъ имѣетъ обширные хоры, соединенные съ залами гимназии. ● Новый электрическій маякъ на ЧЕРНОМЪ МОРѢ, какъ сообщаютъ мѣстные газеты, сооруженъ главнымъ гидрографическимъ управленіемъ Морского Министерства недалеко отъ Одессы, въ видахъ безопас-

ности мореплаванія. Работы по постройкѣ маячныхъ зданій уже окончены, и въ настоящее время производится освидѣтельствованіе и приемъ въ казну маяка особою комиссіей, образованною изъ офицеровъ Черноморскаго флота. ● 19 ноября подъ НАРВОЙ, по словамъ газетъ, состоится торжественное освященіе памятника, сооруженнаго полками л.-г. Преображенскимъ, Семеновскимъ и первою батареей л.-г. артиллерійской бригады, въ озна-

АРХИТЕКТУРНЫЕ МОТИВЫ.

менованіе подвиговъ героевъ-предковъ, павшихъ двѣсти лѣтъ тому назадъ въ битвѣ со шведами. Памятникъ сооруженъ на общія средства полковъ и батарей. ● Въ сентябрѣ мѣсяцѣ текущаго года состоялось освященіе двухъ новыхъ храмовъ, сооруженныхъ въ СИБИРИ на средства фонда имени Императора

Александра III. Одинъ изъ нихъ сооруженъ на Дальнемъ Востокѣ въ Приморской области, въ дер. Александровкѣ; заложенный только лѣтомъ 1899 г., храмъ этотъ могъ быть такъ скоро оконченъ, несмотря на тяжелую годину военныхъ бѣдствій, только благодаря тому особенно усердному содѣйствію, которое мѣст

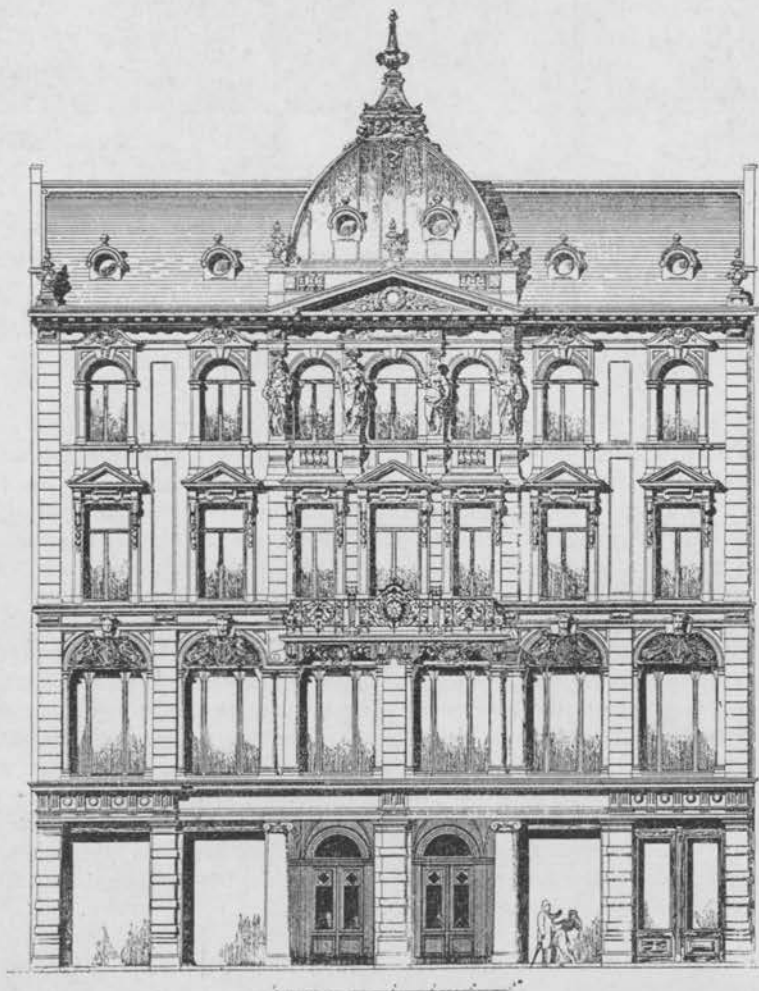


Рис. 71. Дома Гогенштейна и К^о въ Берлинѣ, арх. А. Л. Цааръ.
II. Домъ Мюнштрассе 10.

ное населеніе оказываетъ въ той области при постройкѣ новыхъ храмовъ. Другая, освященная 30 сентября, церковь построена въ дер. Атиркѣ, среди глухой и обширной тайги Тарскаго уѣзда, Тобольской губ. Выстроена эта церковь всецѣло на средства, пожертвованныя въ память Царя-Миротворца московскимъ благотворителемъ И. А. Колесниковымъ. На его же средства при церкви устроены прекрасныя школа и причтовые дома. Кромѣ

этихъ двухъ церквей, минувшимъ лѣтомъ была освящена небольшая церковь во имя Свят. Іоанна Крестителя въ сел. Цасучеевскомъ, въ Забайкальской области, построенная на мѣстныхъ средства при пособіи двухъ тыс. руб. изъ фонда имени Императора Александра III, пожертвованныхъ въ маѣ 1899 г. неизвѣстнымъ лицомъ и скрывшимъ свое имя подъ литерой А. Б.

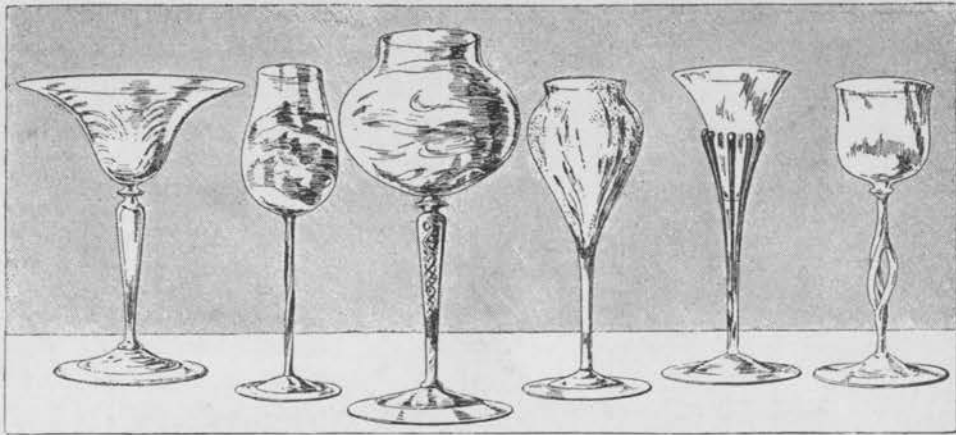


Рис. 72. Фужеры. Ориг. рис. Г. Повель.

Художественныя новости.

Румянцевскій музей получилъ въ даръ отъ художника М. И. Шестеркина, секретаря товарищества московскихъ художниковъ, картину „Каменотесь“, довольно крупныхъ размѣровъ. Эффектъ картины составляетъ освѣщенный яркимъ южнымъ солнцемъ крымскій татаринъ, который стоитъ съ киркой въ рукахъ на берегу моря. Картина эта появлялась нѣсколько разъ на иностранныхъ выставкахъ, въ томъ числѣ въ Берлонѣ. Въ Румянцевскомъ музеѣ она будетъ помѣщена въ отдѣлѣ, новой русской живописи, въ бельэтажѣ.

Хотя управа и предлагаетъ думѣ отказать Архитектурному обществу въ представленіи ему помѣщеній въ Сухаревской башнѣ для устройства музея древне-русской архитектуры, тѣмъ не менѣе, Архитектурное общество не оставляетъ мысли основать этотъ музей, который будетъ имѣть своею цѣлью — представить обозрѣвателю въ общедоступной формѣ послѣдовательный ходъ развитія древне-русской и въ особенности древне-московской архитектуры. Уже собрано не мало коллекцій для новаго музея. Такъ имѣются копии съ неизданныхъ оригинальныхъ рисунковъ Горностаева, Даля, Гримма, Мартынова и др. Кромѣ того, въ музей войдутъ рисунки Д. Н. Чичагова — по изслѣдованію и по реставраціи иконостаса Успенскаго собора П. А. Герасимова — по реставраціи Спасской башни. Обѣщаны еще для новаго музея рисунки К. М. Быковскимъ — по реставраціи Успенскаго собора, С. I. Соловьевымъ — по реставраціи Покровскаго собора, А. А. Потаповымъ — по

изслѣдованію гражданскихъ сооружений. Въ дополненіе къ оригинальнымъ рисункамъ будутъ выставлены и фотографіи. Московское Археологическое общество, сочувствуя идеѣ учрежденія въ Москвѣ музея древней архитектуры, предоставило въ этихъ видахъ въ распоряженіе архитекторовъ богатый матеріалъ комиссіи по сохраненію древнихъ памятниковъ. Кромѣ рисунковъ и фотографій для новаго музея имѣется въ виду устроить модели архитектурныхъ памятниковъ.

Новостямъ Дня, сообщаютъ изъ достоверныхъ источниковъ, что на вакантное мѣсто профессора по живописному классу при Московскомъ училищѣ Живописи, Ваянія и Зодчества, за смертью художника Левитана, избранъ извѣстный художникъ-пейзажистъ А. Васнецовъ.

Совѣтъ городской Третьяковской галлерей обратился въ школу живописи, ваянія и зодчества съ запросомъ относительно того, насколько полезнымъ средствомъ для художественнаго развитія живописца служить копированіе картинъ выдающихся мастеровъ. Какъ мы слышали, этотъ вопросъ связанъ съ предположеніемъ въ нѣкоторыхъ случаяхъ давать разрѣшеніе на копированіе картинъ Третьяковской галлерей.

Конкурсъ акварелей и пастелей. Въ составъ присуждающей комиссіи по конкурсу акварелей и пастелей, устраиваемому Московскимъ Обществомъ Любителей Художествъ, вошли изъ художниковъ — И. С. Остроуховъ, А. М. Васнецовъ, В. А. Сѣровъ и Н. А. Касаткинъ, кандидаты къ нимъ: А. Е. Архиповъ,

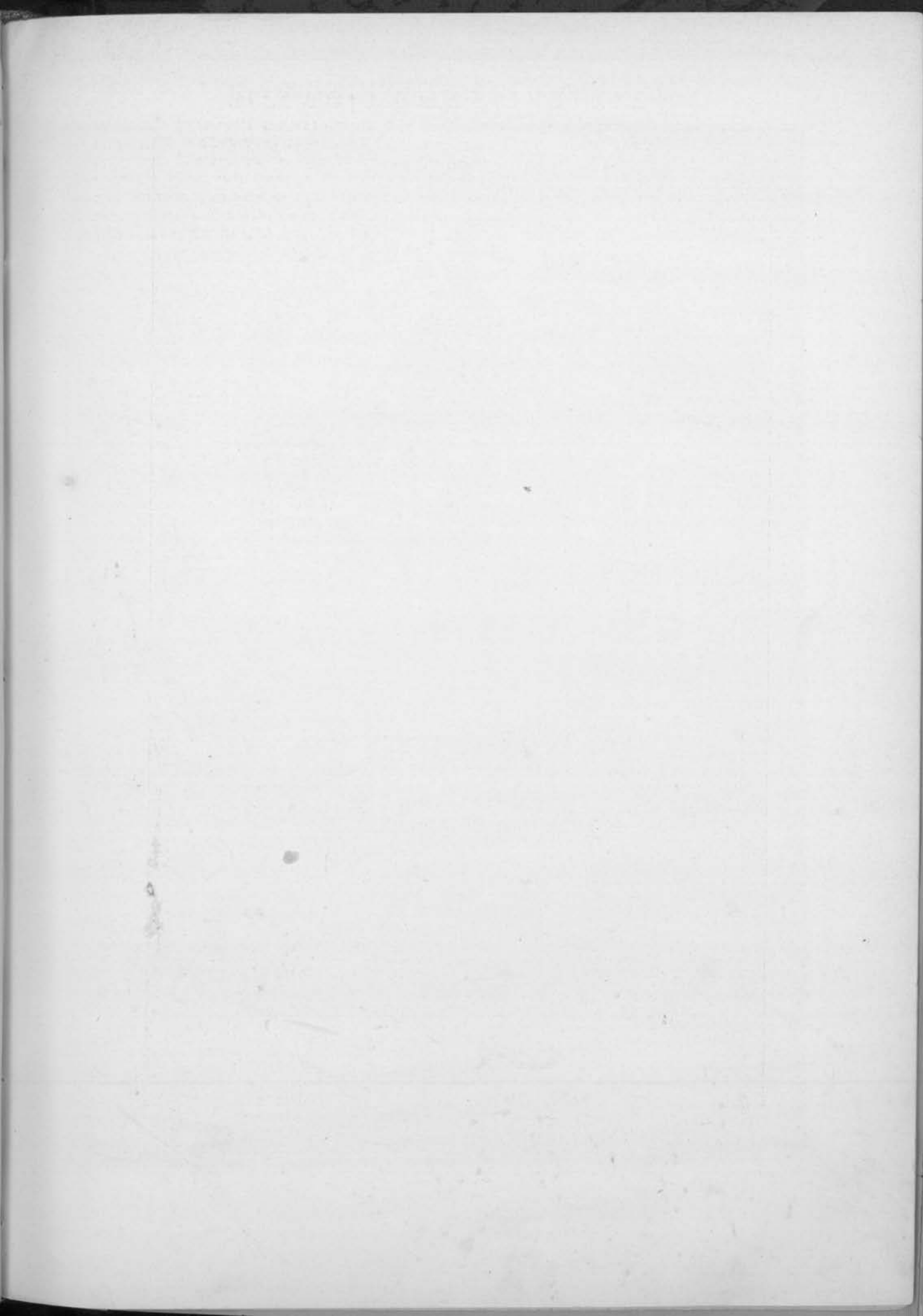
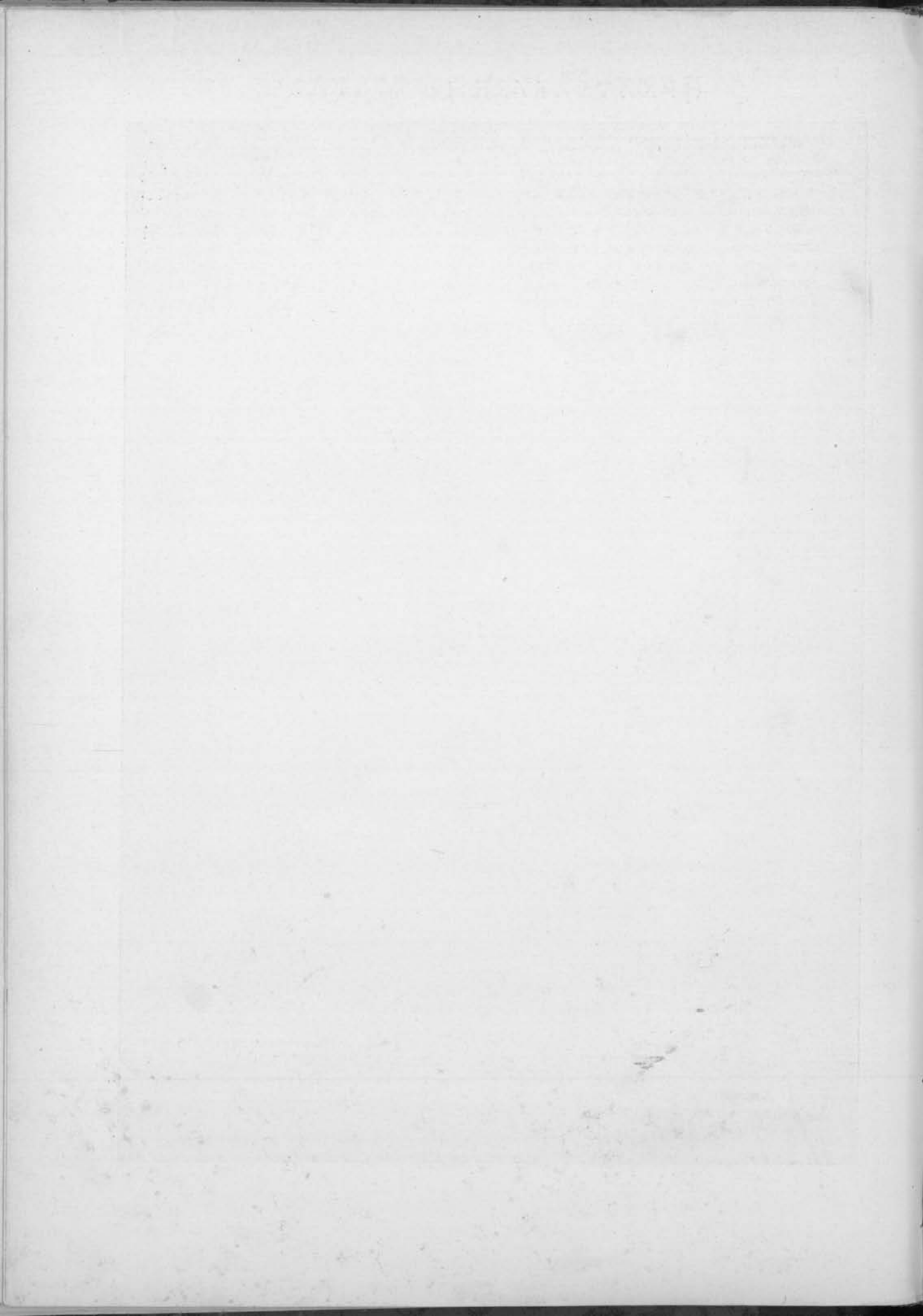




Рис. 73. Городской и средне-английский банк Lidgate-Hill E. C. в Лондонъ, арх. Т. Е. Колькуть.



Рис. 74. Плафонъ въ залѣ торг. дома Герсонъ въ Берлинѣ. По рисунку арх. П. Фемерь.



АРХИТЕКТУРНЫЕ МОТИВЫ.



Рис. 75. Стаканы. Ориг. рис. Н. Казелла.

Н. В. Бакшеевъ, Л. О. Пастернакъ и А. М. Коринъ; изъ любителей — Н. В. Баснинъ, Б. В. Всеволожскій, Ф. О. Шехтель, С. И. Шукинъ и С. У. Соловьевъ; кандидаты къ нимъ—М. А. Морозовъ, В. В. Пржевальскій и А. Г. Голиковъ. Присужденіе премій состоялось 5 ноября; для публики выставка открыта съ 3 ноября.

Въ состоявшемся засѣданіи жири въ началѣ засѣданія А. Г. Голиковымъ былъ поднятъ вопросъ о томъ, слѣдуетъ ли подъ акварелью разумѣть чистую акварель, или смѣшанную (гуашь и пр.); выяснилось, что при объявленіи премій не было поставлено какихъ-либо ограниченій. Въ результатѣ жири признало достойнымъ первой преміи, назначенной почетнымъ членомъ общества Н. С. Мосоловымъ, за акварельный рисунокъ, — г. Калмыкова („Вечеръетъ“) и второй — г. Жуковского („Лунный свѣтъ“). Премія члена общества Р. Д. Вострякова за пастель присуждена г. Калмыкову („Ручеекъ“). Что же касается премій изъ средствъ, пожертвованныхъ неизвѣстными членами общества за акварельный жанръ въ широкомъ смыслѣ, жири не нашло художниковъ, достойныхъ ни первой, ни второй преміи.

Жири по конкурсу проектовъ на сооруженіе памятника въ Софіи Царю Освободителю, въ которомъ предѣлательствуетъ самъ князь Фердинандъ, закончило на-дняхъ свои работы по разсмотрѣнію представленныхъ на конкурсѣ проектовъ. Первая премія присуждена проекту итальянскаго скульптора Арнольдо Зочи. По проекту Зочи, Императоръ Александръ II долженъ быть изваянъ сидящимъ на конѣ. На граняхъ пьедестала рельефами изображены будутъ всадники: Великій Князь Николай Николаевичъ, М. Д. Скобелевъ, І. В. Гурко, гр. И. Н. Игнатьевъ, толпы русскихъ воиновъ и болгарскихъ добровольцевъ, а впереди всѣхъ аллегорическая фигура Побѣды.

2-ая премія досталась Г. Эберлейну изъ

Берлина, 3-я—французамъ А. Лару и Г. Малле, 4-ая—Ф. Русь изъ Праги и 5-ая—г. Боверу изъ Парижа.

Мѣстомъ для памятника первому русскому печатнику Ивану Федорову въ Москвѣ, выбранъ скверъ расположенный вдоль Китайской стѣны, недалеко отъ Третьяковскаго проѣзда, противъ Рождественки. Городская коммиссія о пользахъ и нуждахъ общественныхъ признала возможнымъ и удобнымъ поставить памятникъ на этомъ мѣстѣ. На сооруженіе памятника собрано 25.000 рублей; этотъ капиталъ признается достаточнымъ для постановки монумента русскому первопечатнику.

Открытіе бюста А. С. Пушкина, поставленнаго Виленскимъ городскимъ общественнымъ управленіемъ въ Пушкинскомъ скверѣ, состоялось, по словамъ мѣстныхъ газетъ, 15 октября.

4-го октября въ Парижѣ состоялось торжественное открытіе памятника Шопену въ Люксембургскомъ саду вблизи памятниковъ Ватто и Сень-Бова. Бюстъ Шопена изготовленъ скульпторомъ Дюбуа.

Разныя сообщенія.

Огнестойкій поселокъ, создаваемый въ имѣніи князей Юсуповыхъ А. А. Пороховниковымъ, значительно подвинулся впередъ. За первый годъ построены кирпичный и черепичный заводы, школа и два большихъ зданія, являющіяся результатомъ практическихъ работъ учениковъ. Наибольшая заслуга огнестойкаго поселка — выпускъ въ нынѣшнемъ году около ста знающихъ мастеровъ, въ возрастѣ отъ 17 до 40 лѣтъ, явившихся учиться огнестойкимъ постройкамъ, частью по собственному желанію, частью по указанію земства.

Въ непродолжительномъ времени въ реставрируемомъ теперь храмѣ Василія Блаженнаго надъ ракой св. мощей будетъ водружена сѣнь изъ басмы, исполненная арх. С. І. Соловьевымъ. За недостаткомъ средствъ, реставрація храма идетъ медленно.

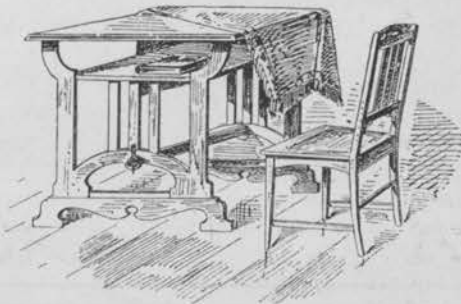


Рис. 76. Набросокъ Г. Мюллеръ изъ Бадень-Бадена.

АРХИТЕКТУРНЫЕ МОТИВЫ.

Упорядочение московскаго домостроительства.

Рѣзко противоположный взглядъ американскому стремленію вверхъ высказываетъ г. Q—A въ своемъ небезынтересномъ письмѣ, помѣщенномъ въ одномъ изъ октябрьскихъ №№ „Московск. Вѣдом.“. Ссылаясь на автора предыдущихъ писемъ, ранѣе помѣщенныхъ въ той же газетѣ подъ заглавіемъ *Московское домостроительство* Dr. Беризона, который указывалъ на чрезмѣрную высоту вновь воздвигаемыхъ домовъ въ Москвѣ въ сравненіи съ шириной улицъ и, въ виду вредныхъ послѣдствій для здоровья обывателей, когда улицы обратятся въ ущелья, лишеныя свѣта и чистаго воздуха, признавалъ необходимымъ немедленно пополнить городской строительный уставъ правилами для вышины домовъ.

Лѣтомъ текущаго года, на ту же тему помѣщена была довольно обширная статья и въ *Русскихъ Вѣдомост.* (№ 164). Авторъ статьи пришелъ къ тому же заключенію, какъ и г. Беризонъ. Указывая на опасность въ санитарномъ отношеніи отъ постройки многоэтажныхъ домовъ при узости улицъ, онъ предлагалъ установить извѣстныя обязательныя правила для возведенія многоэтажныхъ домовъ.

Дѣствительно, пишетъ г-нъ Q—A, многоэтажныя зданія, заграждающія узкія улицы и переулки, опасны не только въ санитарномъ, но и въ другихъ отношеніяхъ, какъ напримѣръ, въ пожарномъ. Въ самомъ дѣлѣ, трудно себѣ представить, что будетъ дѣлаться въ случаѣ пожара въ какомъ-нибудь переулкѣ-ущельѣ, загроможденнымъ высокими зданіями съ тысячами жильцовъ!

Но, помимо врачей и техниковъ призванныхъ въ Думѣ разбраться въ этомъ вопросѣ, не мѣшало бы, какъ кажется, автору письма въ составъ соотвѣтствующей городской комиссіи пригласить и членовъ Московскаго Археологическаго Общества.

Дѣло въ томъ, что въ настоящее время зачастую многоэтажныя постройки воздвигаются вблизи древнихъ храмовъ и зданій, цѣнныхъ въ археологическомъ отношеніи, вслѣдствіе чего эти памятники старины много теряютъ со стороны своего внѣшняго вида. Кроме того, подобныя постройки даютъ поводъ къ возбужденію ходатайствъ о перестройкѣ и самихъ древнихъ зданій. Такой случай имѣлъ мѣсто не такъ давно: надстройка колокольни Заиконоспаскаго монастыря, что на Никольской, допущена, какъ полагаютъ авторъ, именно въ виду того, что вслѣдствіе чрезмѣрно выросшихъ вокругъ нея зданій, не стало слышно звона ея колоколовъ.

Члены Археологическаго О—ва, уча-

ствуя въ вышеозначенной комиссіи, могли бы указать, какіе храмы и зданія въ Москвѣ наиболѣе цѣнны въ археологическомъ отношеніи. Сообразно съ ихъ указаніями могли бы быть изданы обязательныя постановленія, воспреещающія надстройку прежнихъ или сооруженіе новыхъ многоэтажныхъ зданій на извѣстномъ разстояніи отъ этихъ памятниковъ старины.

Не лишнимъ было бы, сверхъ того, пополненіе строительнаго устава правилами объ обязательномъ фотографированіи храмовъ и зданій предварительно ихъ сломки или пере-



Рис. 77. Кирка въ Брейндорфѣ. Построена арх. Ф. Реутеръ.

АРХИТЕКТУРНЫЕ МОТИВЫ.

стройки, по крайней мѣрѣ, тѣхъ изъ нихъ, которые находятся на главныхъ улицахъ и площадяхъ или отличаются оригинальностью архитектуры.

Благодаря строительной горячкѣ, которая за послѣднее время господствуетъ въ Москвѣ, древняя столица быстро мѣняетъ свою физиономію. Уже на нашихъ глазахъ многія мѣстности Москвы стали едва узнаваемы. Такъ,

измѣнили свой внѣшній видъ площади: Красная, Театральная и Лубянская, не говоря объ отдѣльныхъ улицахъ и переулкахъ, и чѣмъ далѣе, тѣмъ болѣе Москва будетъ утрачивать свою прежнюю физиономію.

Подобныя фотографіи имѣли бы значеніе и для будущаго историка Москвы, еслибъ онъ вздумалъ возстановить картину первопрестольной, и для историка русскаго зодчества.

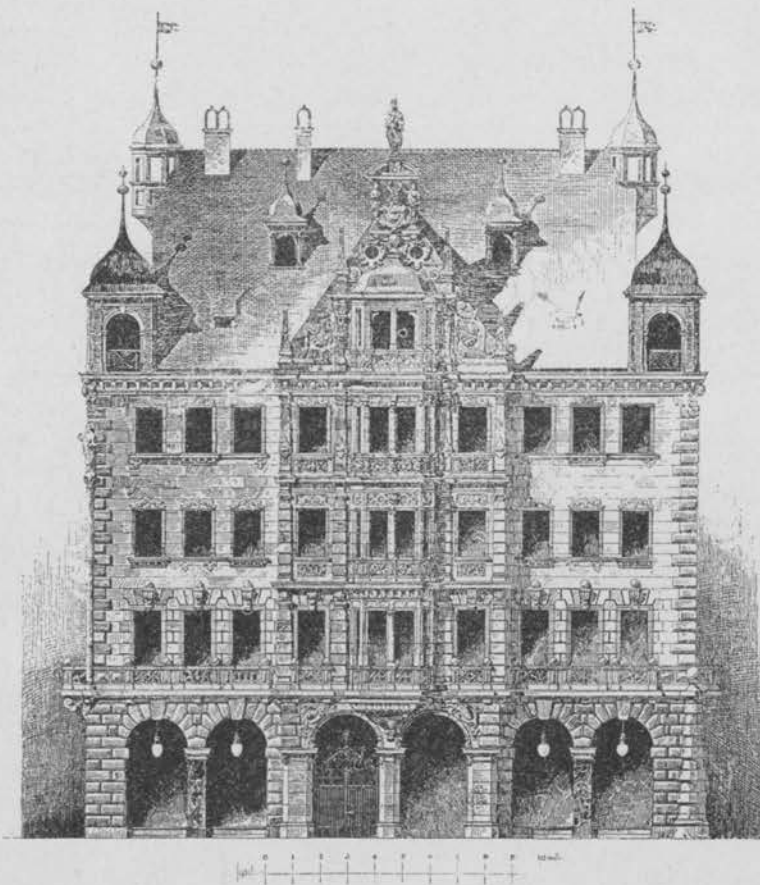


Рис. 78. Отель и кафе съ рестораномъ въ Нюренбергѣ, проектъ арх. Ф. Эйриха.

Отъ редакціи.

Покорнѣйше просимъ замѣтить новый адресъ редакціи:
*Москва, Смоленскій рынокъ, Бол. Никольскій пер.,
д. Адертъй.*

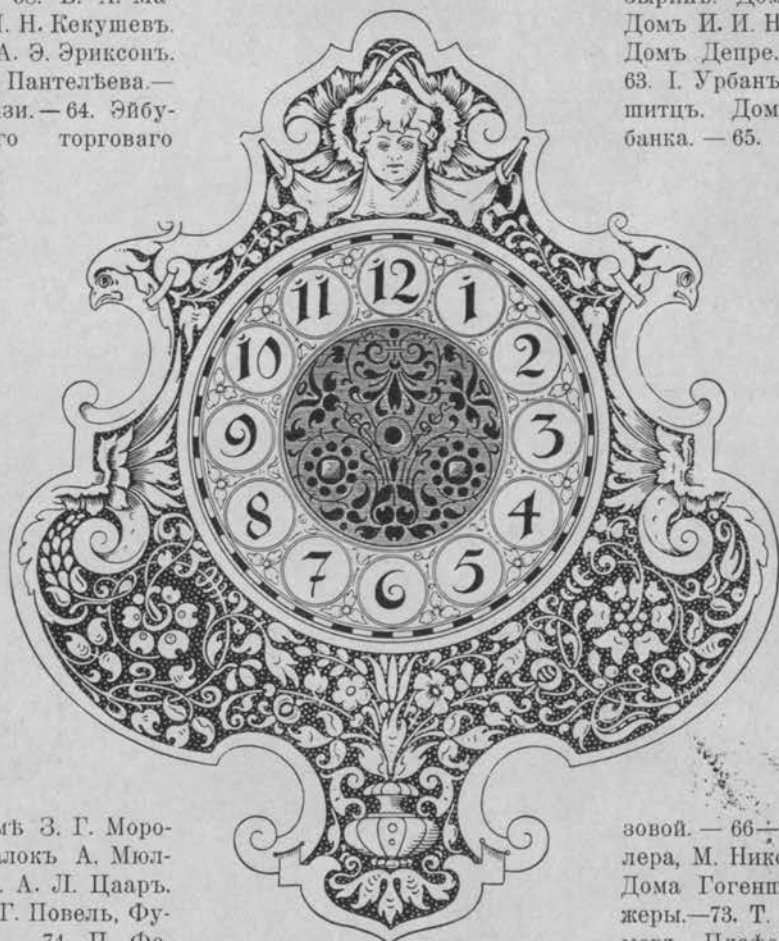
АРХИТЕКТУРНЫЕ МОТИВЫ.

СОДЕРЖАНИЕ № 3-го.

Текст: В. Б. Изъ за океана. — Находка. — Достопримѣчательные храмы. — Строительная хроника. — Художественныя новости. — Разныя сообщенія. — Упорядоченіе московскаго домостроительства. — Отъ редакціи. — Объявленія.

Рисунки: 58. В. А. Мазова. — 59, 60. Л. Н. Кекушевъ. „Райки“. — 61. А. Э. Эриксопъ. кушевъ. Домъ Пантелѣева. — замкъ Эстергази. — 64. Эйбу-международнаго торговаго

зыринъ. Домъ А. А. Моро-Домъ И. И. Некрасова въ им. Домъ Дебре. — 62. Л. Н. Ке-63. I. Урбанъ. Вестибюль въ шитцъ. Домъ Московскаго банка. — 65. Ф. О. Шехтель.



Диванъ въ домъ З. Г. Моро-проекты вѣшалокъ А. Мюл-ферса. — 70, 71. А. Л. Цааръ. Берлинъ. — 72. Г. Повель, Фу-донскій банкъ. — 74. П. Фе-сонъ. — 75. Козелла. Стака-сокъ. — 77. Ф. Рейтеръ. Кирка Кафе въ Нюренбергъ. — 79. Ф.

Рис. 79. Эскизъ желѣзнаго кова-наго циферблата худ. Ф. Мозеръ.

зовой. — 66 ÷ 69. Конкурсные лера, М. Николаи и О. Шеф. Дома Гогенштейна и К^о въ жеры. — 73. Т. Колькутъ. Лон-меръ. Плафонъ въ д. Гер-ны. — 76. Г. Мюллеръ. Набро-въ Брейндорфъ. — 78. Эйрихъ. Мозеръ. Кованый циферблатъ.

Редакторъ-Издатель **В. С. Бернеръ.**

Продолжается подписка на 1901 г. на журналъ „Архитектурные Мотивы“

СЪ ЕЖЕНЕДѢЛЬНЫМЪ ДОБАВЛЕНІЕМЪ.

Подписная цѣна:	Безъ доставки.	Съ доставкой и пересылкой.
На 1 годъ (12 №) . . .	13 р. 20 к.	15 р. — к.
„ 1/2 „ (6 №) . . .	6 „ 60 „	7 „ 75 „
„ 1/4 „ (3 №) . . .	3 „ 30 „	4 „ — „

Лица, желающіе принять участіе въ журналѣ просятъ обра- щаться по адресу редакціи. Матеріалъ для художеств. отдѣла мо- жетъ быть — фотографія, акварель, тушевой, карандашный или че- ровой рисунокъ.

Тексты-оригинальный оплачиваются отъ 4 до 7 к. за полную строку, переводы и коммаліи отъ 3 до 5 коп. за строку. Статьи, при- сланные безъ обозначенія гонорара считаются безплатными.

Редакція: Москва, Смоленскій рынокъ, Б. Никольскій пер., д. Адертъ.

Отдѣленіе въ С.-Петербургѣ: Книжный магазинъ Г. Гольстенъ, Литейный, 28.

Отъ конторы изданій В. С. Бернеръ.

Желая удовлетворить требованіямъ гг. подписчиковъ, мы рѣшили продавать отдѣльными листами наши художественные фототипическіе снимки, вошедшіе въ наши параллельныя изданія.

Цѣна каждому листу 20 коп. Менѣе пяти листовъ не высылается. Пересылка въ картонномъ пакетѣ безъ сгиба подъ заказною бандеролью на счетъ конторы.

При заказахъ достаточно указать номера рисунковъ.

I. Русская Архитектура.

- | | |
|--|------------------------------|
| 1. Церковь Рождества Богородицы въ Путинкахъ въ Москвѣ. | } Вмѣстѣ въ
обложкѣ 75 к. |
| 2. Кабинетъ царя Алексѣя Михайловича въ теремахъ Московскаго дворца. | |
| 3. Столовая царя Алексѣя Михайловича, тамъ же. | |
| 4. Парадная лѣстница въ Думную палату въ теремахъ. | |

II. Версаль.

- | | |
|------------------------------------|------------------------------|
| 5. Восточный фасадъ часовни. | } -Вмѣстѣ въ
обложкѣ 1 р. |
| 6. Южный фасадъ почетнаго двора. | |
| 7. Мраморный дворъ. | |
| 8. Входъ на лѣстницу королевы. | |
| 9. Лѣстница посланниковъ. | |
| 10. Плафонъ лѣстницы посланниковъ. | |

III. Французскій ренессансъ.

- | | | |
|--------|--|---------------------------|
| 11—20. | { Десять листовъ капитальныхъ построекъ
Франціи время Ренессанса по А. Берти. } | Вмѣсто 2 руб., 1 р. 25 к. |
|--------|--|---------------------------|

IV. Будапестъ.

- | | |
|--|------------------------------|
| 21. Дворецъ барона Бела-Липтай, арх. Э. Унгеръ. | } Вмѣстѣ въ
обложкѣ 75 к. |
| 22. Зданіе главной таможни, арх. Н. Ибль. | |
| 23. Дворецъ графа Венкгеймъ, арх. А. Мейншъ. | |
| 24. Особнякъ на ул. Андраши. Вестибюль, арх. Г. Шмакъ. | |
| 25. Дворецъ Molnar Utcza, 28. Деталь, арх. М. Калли. | |

V. Разныхъ городовъ.

- | | |
|--|------------------------|
| 26—27. Кельнъ, арх. Рапдорфъ. 2 рисунка. | } Вмѣстѣ
1 р. 75 к. |
| 28. " арх. Шрейтереръ и Шрейтеръ. | |
| 29. Дрезденъ, арх. К. Липсіусъ. | |
| 30. Москва, арх. пр. К. Быковскій. | |
| 31. Вѣна, арх. бар. фонъ-Газенауэръ. | |
| " арх. В. Стіасни. | |
| 32. Парижъ, арх. Ш. Гарнье. | |
| 33. Брюссель, С. Пейнтеръ. | |
| 34. Дюссельдорфъ, О. Мархъ. | |

Съ требованіями просятъ обращаться по адресу: Москва, Смоленскій рынокъ,
Б. Никольскій пер., д. Адерей.



СПИСОКЪ ФИРМЪ,

помѣстившихъ свои объявленія въ журналѣ

„АРХИТЕКТУРНЫЕ МОТИВЫ“.

- 1) Акціонерное Общество цементно-бетоннаго производства въ Спб. Московское отдѣленіе: Новая Басманная, д. кн. Куракина.
- 2) Бреннертъ, Г. О., цинковыя строительныя работы. М-ва, Пименовская, соб. домъ.
- 3) Гофманъ, К. К., отопленіе и вентиляція. М-ва, Селезневская, 31.
- 4) Гусевъ, А. М., пишущія машины „Юсть“. Спб. Большая Морская, 30.
- 5) Гринбергъ, И. Г., устройство подъемныхъ машинъ зав. К. Флоръ. М-ва, Средніе ряды, 3-й корпусъ, 19 подъездъ.
- 6) Денисовъ, С. А., столярно-паркетная фабрика. М-ва, Тихвинская, соб. домъ.
- 7) Дубровинъ, А. и Зелинскій Л., отопленіе, вентиляція и слесарно-строительныя работы. М-ва, Сущевская, д. Дубровина, № 29.
- 8) Захаровъ, Н. А., мраморныя и гранитныя работы. Яузскій мостъ, Серебряническій пер., с. д.
- 9) Кольбе, Р., электричество, водопроводъ, подъемныя машины. Спб., Вознесенскій просп., № 36. М-ва, Маросейка, соб. д.
- 10) Кочубей, М. П., паровыя машины, котлы, перегрѣватели, канализація, водопроводъ, отопленіе, складъ сгущеннаго кислорода и жидкой углекислоты.
- 11) Кузнецовъ, М. С., фарфоровыя, фаянсовыя и майоликовыя издѣлія. Москва, Мясницкая, соб. домъ.
- 12) Кутыринъ, М. Д., обработка камня и цемента, бетонныя работы. М-ва, Ермолаевская-Садовая, соб. домъ.
- 13) Лингартъ, Эмиль и К^о, цементъ, известь и алебастръ. Москва, Мясницкая, 59.
- 14) Марковъ, А. М., производство каменныхъ работъ. М-ва, Смоленскій бульваръ, Неопалимовскій пер., д. Фодорова.
- 15) Медвѣдевъ, Л. Н. и К^о, художественная кузнечно-слесарная и строительная мастерская. М-ва, Малыя Грузины, д. Филипповой.
- 16) Петровъ, Н. В., газеты и объявленія. Харьковъ, Университетская горка.
- 17) Перкъсъ, Артуръ, различн. заграничн. строит. матеріалы. М-ва, Неглинный бульваръ, д. Архангельскаго.
- 18) Пожилцовъ, С. и Чернышевъ, А., скульптурныя и лѣйныя работы. Москва, уг. Средней Прѣсни и Нижне-Прудовой, соб. домъ.
- 19) Поль, Георгъ, художественный цинко-литейный заводъ. М-ва, за Тверской заставой, д. Юрасова.
- 20) Россія, Страховое Общество, Москов. Отд., Лубянская площ., соб. домъ.
- 21) Руммель, Лесникъ и К^о, разныя трубы, арматура и проч. метал. издѣлія. М-ва, Мал. Лубянка, д. Гальбекъ.
- 22) Фельдманъ, Я. Ф. и сынъ, скульптурная мастерская. М-ва, Садовая-Каретная, домъ Лыжина.
- 23) Щегловъ, А. и К^о, кухонныя плиты, балконы и рѣшетки. М-ва, Мясницкая, домъ Музея.



**СКУЛЬПТУРНАЯ
МАСТЕРСКАЯ
Я. Ф. ФЕЛЬДМАНЪ и СЫНЪ.**

Садовая-Каретная домъ
Лыжина.

Фирма существ. съ 1870 г.

**КОНТОРА и СКЛАДЪ
АРТУРЪ ПЕРКСЪ.**

Металлическая эмалированная облицовка
стѣнъ.

Заграничн. мозаичныя половыя плитки.
английскіе обои „РЕЛЬЕФЪ“ изъ композици.

Английскія обои бумажные художественнаго
исполненія.

МОСКВА, уг. Неглиннаго бульв. и Кисельнаго
пер., д. Архангельскаго.

Телефонъ № 2589.



М. Д. Кутыринъ.

МОСКВА,

Б. Садовая, прот. и св. Ермолая, свой домъ, №159.

ТЕЛЕФОНЪ № 720.

ОБРАБОТКА
натуральнаго мрамора, гранита, лабрадора, пес-
чаника и другихъ русскихъ и иностранныхъ по-
родъ камня механическимъ и ручнымъ способомъ.

Памятники, фигуры, кюты, иконостасы, каминны,
колонны, полы, подоконныя доски, лѣстницы, ба-
лясы, баллюстрады и другія издѣлія.

ИСКУССТВЕННЫЙ МРАМОРЪ:
изъ гипса, магнезита и бѣлаго цемента для вну-
тренней отдѣлки зданій подъ натуральн. мраморъ.

ЦЕМЕНТО-БЕТОННЫЯ РАБОТЫ:
лѣстницы, своды, потолки, стѣны, полы, баки, ко-
лодцы, бассейны, гроты съ туфомъ, лавой и пр.

Настилка половъ и облицовка стѣнъ керамиковыми
плитками.

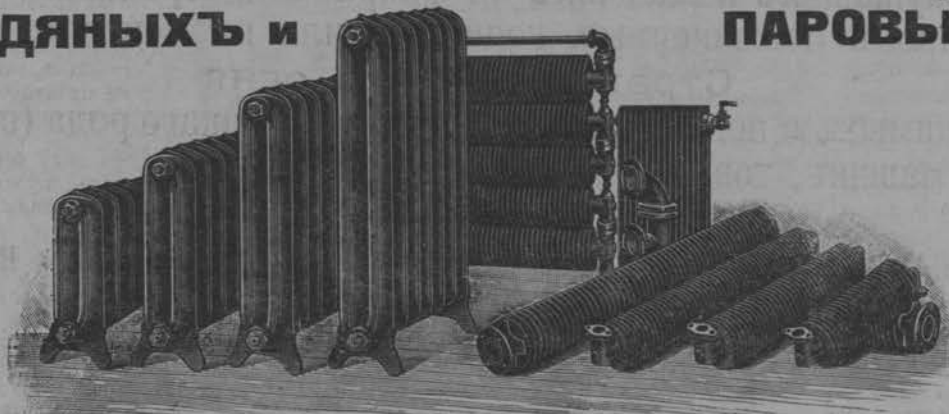
**БОЛЬШОЙ ВЫБОРЪ
ЦВѢТНАГО МРАМОРА И ГРАНИТА.**

УСТРОЙСТВО

ЦЕНТРАЛЬНЫХЪ

**ОТОПЛЕНІЙ И ВЕНТИЛЯЦИИ,
ВОДЯНЫХЪ и ПАРОВЫХЪ.**

Телефонъ № 1319.



Телефонъ № 1319.

К. К. Гофманъ.

Москва, Селезневская, № 31.



М. П. КОЧУБЕЙ.

КОНТОРА: Красныя ворота, домъ Раузера.

СКЛАДЪ: Петровка, д. Матвѣевой.

Телефонъ № 1904.

Адресъ для телеграммъ: МОСКВА—КОЧУБЕЙ.

ПАРОВЫЯ МАШИНЫ, КОТЛЫ, ПЕРЕГРѢВАТЕЛИ.

Очистители воды для паровиковъ, красилень и устройство канализаци, водопровода и центрального отопленія.

Складъ сгущеннаго кислорода и жидкой углекислоты.

1900 годъ первый годъ изданія

Ежемѣсячный, иллюстрированный, политическій научный и политическій журналъ

НОВЫЙ ВѢКЪ.

Въ 1900 году книжки журнала „Новый Вѣкъ“ выходятъ 15 числа каждаго мѣсяца, въ размѣрѣ 5—8 листовъ. Составленныя по образцу толстыхъ журналовъ, книжки будутъ заключать въ себѣ слѣдующіе отдѣлы: I. Внутреннія извѣстія. Хроника. II. Внѣшнія извѣстія. Заграничныя мелочи. III. Статьи по повымъ законоположеніямъ, городскому и земскому самоуправленію, сельскому хозяйству, техникѣ, финансамъ, искусству, спорту, военному дѣлу и т. п. IV. Литература: романы, повѣсти, рассказы—оригинальные и переводные; стихотворенія, эпиграммы и т. п. V. Изъ прошлаго: мемуары, воспоминанія, замѣтки, о старинѣ и т. п. VI. Библиографія. Новыя книги и изданія. VII. Письма и корреспонденціи.—внутреннія и изъ иностранныхъ государствъ. VIII. Благотворительность и милосердіе: статьи по дѣятельности разныхъ обществъ и учреждений, преслѣдуемыхъ въ своей дѣятельности помощъ ближнему. IX. За мѣсяць (фельетонъ). X. Наша печать. XI. Мелочи жизни. XII. Почтовый ящикъ. Вопросы и отвѣты. XIII. Объявленія.

Всѣ годовые подписчики на 1900 годъ получаютъ, безплатно, по желанію одинъ изъ слѣдующихъ художественно отпечатанныхъ портретовъ: Его Императорскаго Высочества Государя Наслѣдника Михаила Александровича (литограф. 10 вер. ширины и 14 вер. вышины); Его Императорскаго Высочества Великаго Князя Дмитрія Константиновича (11 вер. ширины и 15 вер. вышины, исполненъ 12 масляными красками съ картины С. В. Животовскаго и А. С. Пушкина (шириною 10 вер., вышиною 14 вер.), роскошно литографированный заграничнымъ способомъ съ лучшаго оригинала; необходимое украшеніе школы, библиотеки, кабинета и т. п.

Въ годъ, считая и премію, съ доставкой и пересылкой всего 3 руб., за 1/2 года—2 руб. Отдѣльные №№ по 50 коп. За перемѣну адреса—30 коп. За излишне выписываемый портретъ доплачивается 1 руб. Доставившіе въ теченіе года подписку (хотя бы и разновременно) на 5 экзмп., получаютъ шестой безплатно. Для облегченія подписки первый номеръ можетъ быть отправленъ наложеннымъ платежемъ (доплата 30 коп.), а

остальные №№ обыкновеннымъ порядкомъ. Но они будутъ высланы только тогда, когда наложенный платежъ будетъ оплаченъ.

ОБЪЯВЛЕНІЯ: за 1 стр.—10 р., за 1/2 стр.—5 р. и за 1/4 стр.—3 р.

Подписка принимается: въ конторѣ редакціи (Спб., Гороховая ул., д. 9, кв. 12), въ книжныхъ кіоскахъ Пташникова, во всѣхъ книжныхъ магазинахъ и складахъ, въ конторахъ для объявленій и т. п.

Редакторъ-издатель Н. Г. Николаевъ.

XI г. ПЕДАГОГИЧЕСКІЙ ЖУРНАЛЪ XI г.

„ВѢСТНИКЪ ВОСПИТАНІЯ“

Журналъ имѣетъ цѣлью распространеніе среди русскаго общества разумныхъ свѣдѣній о возможно правильномъ установленіи воспитанія въ семьѣ и школѣ.

Журналъ допущенъ Ученымъ Комитетомъ Министерства Народнаго Просвѣщенія для фундаментальныхъ библиотекъ среднихъ учебныхъ заведеній, какъ мужскихъ такъ и женскихъ.

Программа журнала: I. Оригинальныя и переводныя статьи. II. Критика и библиографія. III. Рефераты и мелкія сообщенія. IV. Хроника. V. Приложенія: литературно-педагогическіе очерки, рассказы, воспоминанія и т. д. VI. Объявленія.

Въ журналѣ два раза въ годъ печатается подробный и систематическій „Указатель текущей педагогической литературы“.

Срокъ выхода восемь разъ въ годъ (въ теченіе четырехъ лѣтнихъ мѣсяцевъ журналъ не выходитъ); въ каждой книжкѣ журнала около 20 печатныхъ листовъ.

ПОДПИСНАЯ ЦѢНА: въ годъ безъ доставки 5 р., съ доставкой и пересылкой 6 р., въ полгода 3 р.; съ пересылкой за-границу 7 р. 50 к.; для студентовъ и недостаточныхъ людей цѣна уменьшается на 1 р.

Оставшіеся въ небольшомъ количествѣ экземпляры за 1891, 1892 и 1894 г. продаются по 2 р., и по 3 р. съ перес.; за 1895, 1896 и 1898 г. по 5 р. съ пересылкой.

Подписка принимается: въ конторѣ редакціи (Москва, Арбатъ, Старо-Конюшенный пер., д. Михайлова) и во всѣхъ крупныхъ книжныхъ магазинахъ обихъ столицъ. Гг. иногороднихъ просить обращаться прямо въ редакцію.

Редакторъ-издатель Н. Ф. Михайло въ



1855 г.



1865 г.



1870 г.



1872 г.



1882 г.

ТОВАРИЩЕСТВО ПРОИЗВОДСТВА
 ФАРФОРОВЫХЪ, ФАЯНСОВЫХЪ и МАЮЛИКОВЫХЪ ИЗДѢЛИЙ
М. С. КУЗНЕЦОВА.

Москва, Мясницкая, Златоустинскій переул. д. Кузнецова.

Имѣеть на своей постоянной выставкѣ образцы маюлицоваго, эмалеваго и
 террацотоваго строительнаго производства фабрицъ Товарищества.

ИКОНОСТАСЫ И КЮТЫ, МАЮЛИКОВЫЕ И ЭМАЛЕВЫЕ.

Печи, камины и изразцы, для печей разнообразныхъ рисунковъ и формъ. Вазы и
 фигуры, маюликовыя и тарракотовыя.

Внутреннія отдѣлки стѣнъ, потолоковъ, панелей, по камню, кирпичу и дереву;
 наружныя отдѣлки.



ПРОИЗВОДСТВО

МРАМОРНЫХЪ и ГРАНИТНЫХЪ РАБОТЪ

Н. А. ЗАХАРОВА

ВЪ

МОСКВѢ.

КОНТОРА и СКЛАДЪ:

Яузскій мостъ, Серебряническій переул.,
 собственный домъ.
 Телефонъ № 1301.

СКЛАДЪ:

- 1) Набережная Яузы, земля Смирнова.
- 2) У Покровскаго моста, Инструментарный пер., земля Покровской общины.

ЗАВОДЫ:

- 1) Близъ г. Подольска, Московской губ.
- 2) Бл. ст. Тарусская, М.-К. ж. д.

ПРИНИМАЮТСЯ ЗАКАЗЫ на всевозможныя работы изъ мрамора, гранита, песчаника и лабрадора. Готовые памятники, камины, бюсты и ванны. Устройство лѣстницъ, половъ и подоконниковъ изъ подольскаго и тарусскаго мрамора собств. завода. Облицовка цоколя домовъ гранитомъ, песчаникомъ и мраморомъ. Метлахскія плитки и другіе строительн. матеріалы.

СТРАХОВОЕ ОБЩЕСТВО

„РОССИЯ“

Учрежденное въ 1881 году.

въ С.-Петербургѣ, Большая Морская, № 37.

ОСНОВНОЙ И ЗАПАСНЫЕ КАПИТАЛЫ СВЫШЕ
38,000,000 руб.

Общество заключаетъ:

СТРАХОВАНІЯ ЖИЗНИ.

т.-е. капиталовъ и доходовъ для обезпеченія семьи или собственной старости, приданаго для дѣвушекъ, стипендій для мальчиковъ и т. п., на особо выгодныхъ условіяхъ и съ участіемъ страхователей въ прибыляхъ Общества.

Къ 1 Января 1900 г. въ Обществѣ „Россия“ было застраховано 68,124 лицъ на капиталъ въ 147.990,880 руб.

Страхованія отъ несчастныхъ случаевъ какъ отдѣльныхъ лицъ, такъ и коллективныя застрахованія служащихъ и рабочихъ на фабрикахъ; страхованія пассажировъ пожизненныя, годичныя или на меньшіе сроки.

Страхованія отъ огня

движимыхъ и недвижимыхъ имуществъ всякаго рода (строеній, машинъ, товаровъ, мебели и проч.).

Страхованія транспортовъ

рѣчныхъ, сухопутныхъ и морскихъ; страхованіе корпусовъ судовъ.

Страхованія стеколь отъ излома и разбитія.

Заявленія о страхованіи принимаются и всякаго рода свѣдѣнія сообщаются въ Правленіи въ С.-Петербургѣ (Большая Морская, собст. д., № 37), Отдѣленіемъ Общества въ г. Москвѣ (Большая Лубянка соб. домъ Общества) и агентами Общества во всѣхъ городахъ Имперіи.

Страхованіе пассажировъ отъ несчастныхъ случаевъ во время путешествія по желѣзнымъ дорогамъ и на пароходахъ заключаются также на станціяхъ желѣзныхъ дорогъ и на паромныхъ пристаняхъ.



СКУЛЬПТОРЫ

А. ПОЖИЛЬЦОВЪ и А. ЧЕРНЫШЕВЪ

МОСКВА, уг. Средней-Прѣсни и Нижнепруд. соб. домъ.

ПРОИЗВОДСТВО:

СКУЛЬПТУРНЫХЪ И ЛѢПНЫХЪ РАБОТЪ.

Художественное исполненіе Архитектурно-Декоративныхъ украшеній комнатъ и фасадовъ зданій всѣхъ стилей.

Группы, статуи, бюсты, барельефы,
памятники, фонтаны, балюстрады,
вазы, орнаменты и проч.

изъ цинка, цемента, гипса, стаффъ
(Staff), папье-маше и тарракоты.

Реставрація скульптурной работы.



Л. Н. МЕДВѢДЕВЪ и К^о.

Художественная кузнечно-слесарная и строительная мастерская.

Малые Грузины, домъ Филипповой.

Приемъ заказовъ на рѣшетки, ворота, двери, лѣстницы, перила, главы, балдахины, люстры, несгораемые шкафы и всевозможныя строительныя работы.

МАГАЗИНЪ — *Петровка, домъ Коровина.*

Имѣются въ большомъ выборѣ: несгораемые шкафы, шкатулки, люстры, фонари, экраны, камины, переносныя плиты, ледники и всевозможныя художественной работы издѣлія собственныхъ мастерскихъ.

Представительство на подъемныя машины для пассажировъ и тяжелой завода

Шмидтъ, Кранцъ и К^о.,

Нордгаузенъ.

Поставлено болѣе 6000 подъемниковъ. Полная гарантія.



Цинко-литейный Художественный

ЗАВОДЪ

ГЕОРГЪ ПОЛЬ

Москва, за Тверской заставой, д. Юрасова.

Изготавливаетъ для освѣщенія: Фигуры, Люстры, Канделябры, Кронштейны, Фонари. Для украшенія: Комнатные и садовые фонтаны. Строительные орнаменты: Капители, Консоли, Перила, Балконы, Карнизы, Розеты и проч.

МЕДАЛИ всехъ выставокъ и всякой величины. Россійскіе и иностранные ОРДЫ, ГЕРБЫ и разл. отличія. Вывѣски и металл. буквы.

Принимаются заказы: на покрытие крышъ и куполовъ чешуйчатымъ и гладкимъ цинкомъ.

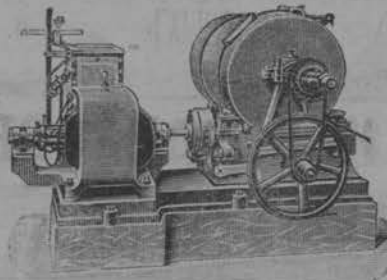
Надгробные памятники, Часовни, Иконостасы, Кресты, Распятія, Фигуры, Бюсты, Барельефы и металлическія надписи къ онимъ.

Телефонъ № 191.

Прейсъ-Курантъ высылается за двѣ 7 коп. марки.

ПОДЪЕМНЫЯ МАШИНЫ

пассажирскія
и товарныя,
электрическія,



гидравлическія,
механическія и
ручныя, вообще

ВСЯКАГО РОДА ПОДЪЕМНИКИ, А ТАКЖЕ КРАНЫ

ЗАВОДА

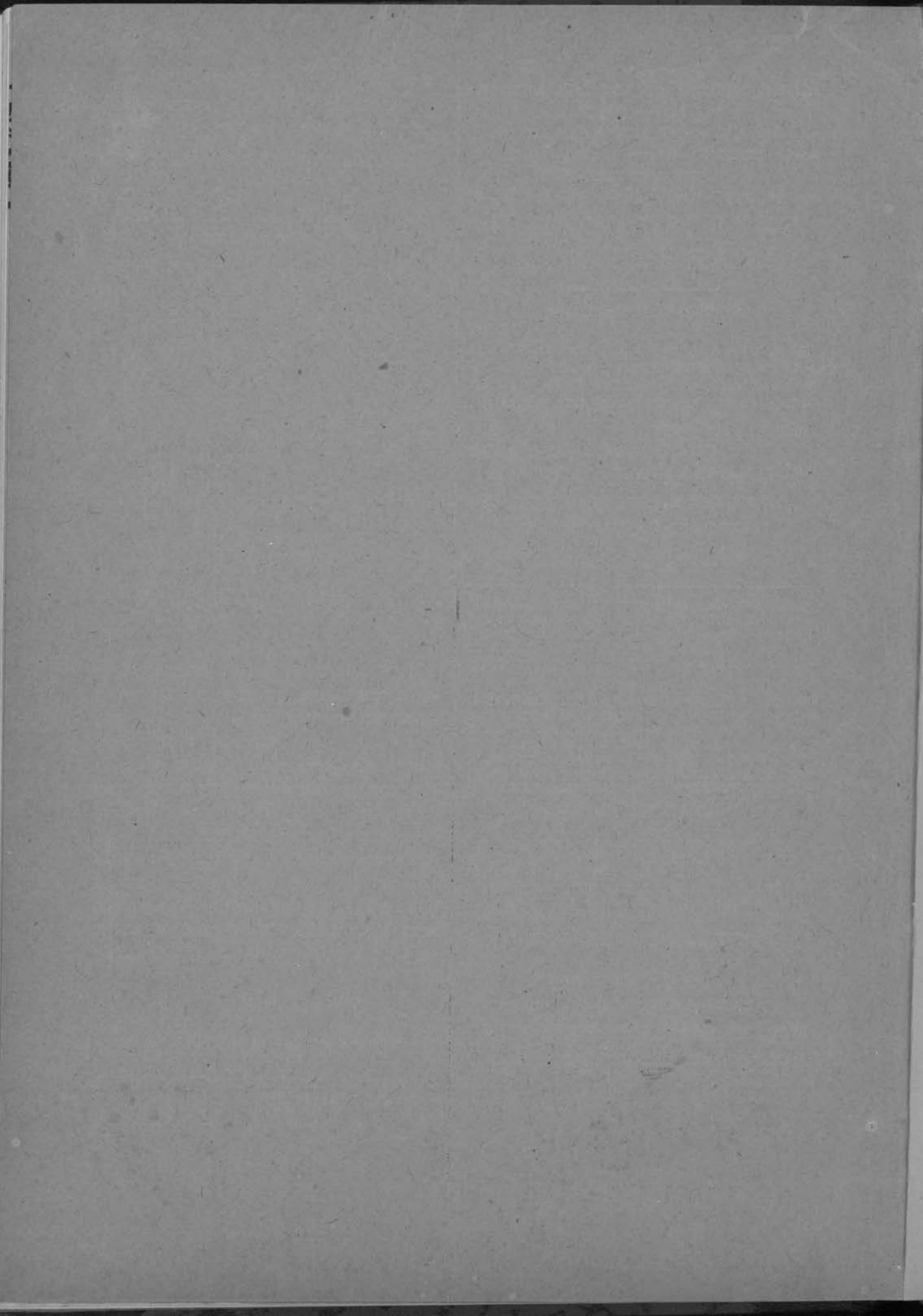
КАРЛЪ ФЛОРЪ

ВЪ ВЕРЛИНѢ

УСТРАИВАЕТЪ

И. Г. ГРИНБЕРГЪ.

Ильинка, Средніе Ряды, 3-й корпусъ, 19-й подъездъ.





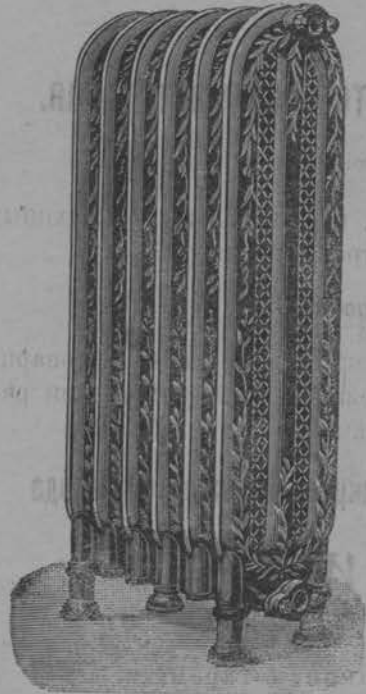
ПОКРЫТИЕ КРЫШЪ,
 КУПоловъ, БАШЕНЪ,
 И
 МАНСАРДОВЪ
 равными системами.
 ЧЕШУИ
 изъ цинка, жѣлы, бѣлаго и
 чернаго жѣлаза.
 Фигуры, орнаменты
 и карнизы для построекъ.
 Внутреннія отдѣлки
 атакій замѣняющіи
 дѣшвыя работы.

Производство Цинковыхъ Строительныхъ Работъ

Т. С. Бренертъ.

Фабрикою моею исполнены цинковыя работы въ лучшихъ зданіяхъ гор. Москвы: въ д. Хлудовыхъ Центральныя Бани, Курско-Нажегородскій вокзалъ, въ домахъ Морозовыхъ на Варваркѣ, въ д. Н. В. Игуменова на Якиманкѣ, въ д. Осипова и Разманова на Балчугѣ, на Новыхъ Трабунахъ Императорскаго Московскаго Бъгрового Общества, въ домахъ Страховаго Общества „Россія“ на Дубянской площади и Срѣтенскомъ бульварѣ и многихъ другихъ.

Москва, Пименовская улица, Собств. домъ.



ТОРГОВЫЙ ДОМЪ

А. ДУБРОВИНЪ и Л. ЗЕЛИНСКІЙ.

Москва, Суцеская ул., д. Дубровина, № 29.

ТЕЛЕФОНЪ № 2409.

Устройство центрального отопленія и вентиляціи, водопроводовъ и канализаціи въ жилыхъ домахъ, на фабрикахъ, заводахъ, казармахъ, больницахъ, во всѣхъ общественныхъ мѣстахъ и проч. со своимъ матеріаломъ и своими мастерами.

А также изготовленіе всѣхъ желѣзныхъ слесарно-строительныхъ работъ, какъ-то: рѣшетокъ, воротъ, парпетовъ, лѣстницъ, балаяниковъ, надгробныхъ памятниковъ простой и художественной работы по рисункамъ гг. архитекторовъ.

На мѣсто работъ командируются опытные техники-спеціалисты подъ наблюденіемъ инженеровъ.

Торговый домъ
Руммель, Лесникъ и К^о.

Москва, Мал. Лубянка, д. Гальбекъ.

ТЕЛЕФОНЪ № 2596.

Продажа чугунныхъ, желѣзныхъ, ребристыхъ, топочныхъ, дымогарныхъ и гончарныхъ трубъ, батарей для отопленія и частей къ нимъ, арматуры, ваннъ чугунныхъ, эмалированныхъ, фаянсовыхъ, умывальниковъ, моекъ, писсуаровъ и раковинъ, желобовъ, воронокъ, чугунныхъ эмалированныхъ клозетовъ, баковъ, чугунныхъ люковъ, колоннъ, баллюстрадъ, рѣшетокъ и кронштейновъ, инструментовъ, резиновыхъ издѣлій, бочекъ, спаянныхъ электричествомъ для спирта, керосина, бензина, масла, глицерина и друг. жидкостей.



Товарищество
ЭМИЛЬ ЛИПГАРТЪ и К^о
ПРОИЗВОДСТВО
ЦЕМЕНТА, ИЗВЕСТИ И АЛЕБАСТРА.

ПРАВЛЕНІЕ

МОСКВА,

Мясницкая, 59.

ЗАВОДЫ:

СТ. ЩУРОВО,

Москов. Казан. ж. д.



Р. КОЛЬВЕ.

С.-Петербургъ. Вознесенскій пр., соб. домъ, № 36.

Москва. Маросейка, собств. домъ, № 10.

Телефонъ № 1592.

Электрическій отдѣлъ.

Динамо-машинны, электродвигатели, вентиляторы, дуговые лампы, лампочки накаливанія, измѣрительные приборы. Французская и англійская бронза: люстры, бра, столовые и кабинетныя лампы. Телефоны, звонки и всѣ материалы и принадлежности электрическаго освѣщенія.

Водопроводный отдѣлъ.

Чугунныя, желѣзныя, свинцовыя и керамиковыя трубы. Англійскій фаянс: клозеты, ванны, умывальники, раковины, мойки новѣйшихъ системъ. Циркуляціонныя печи для ваннъ и всевозможныя души. Изящная американская арматура для умывальныхъ столовъ и ваннъ комнатъ. Всѣ материалы для водопроводныхъ и канализаціонныхъ работъ.

ПОДЪЕМНЫЯ МАШИНЫ для жилыхъ и фабричныхъ зданій, для людей и для грузовъ, электрическія, гидравлическія, приводныя и ручныя. Подъемныя машины изготовляются самой простой, равно какъ и самой роскошной отдѣлки.

Изданіе В. С. Бернеръ.

„Французскій Рехессансъ въ памятникахъ зодчества.“

Образцы Архитектурной композиціи и орнаментики.

по Аг. Бертю.

10 листовъ художеств. рисунковъ лучшихъ капитальныхъ построекъ Франціи этого періода развитія французскаго зодчества, вычерченные по натурѣ.

* Цѣна 2 рубля. *

Параллельныя тетради

АРХИТЕКТУРНЫХЪ МОТИВОВЪ.

Репродукціи лучшихъ заграничныхъ изданій.

Первая тетрадь (10 листовъ художественно исполненныхъ рисунковъ) — 1. 75.

Вторая тетрадь (25 рис. и 10 стр. текста) — 3.