

1925

41

# БЮЛЕТЕНЬ

КАБІНЕТУ АНТРОПОЛОГІЇ ТА ЕТНОЛОГІЇ ім. ХВ. ВОВКА

# BULLETIN

DU LABORATOIRE D'ANTHROPOLOGIE ET D'ETHNOLOGIE  
FONDÉ A L'HONNEUR DE TH. VOLKOV



Bracelet en ivoire gravé de Mézine

У Київі—1925

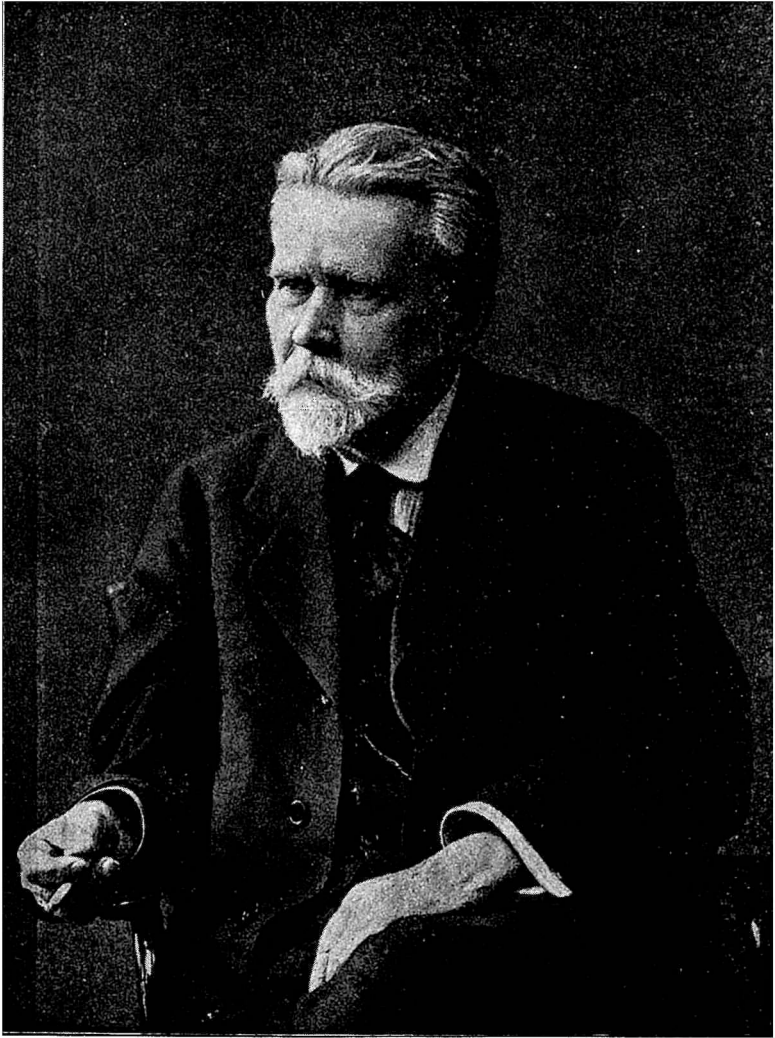
[572 (072) (47.7) (05)]

---

Дозволяється випустити в світ.

Невідмінний Секретар Академії Наук, акад. *Аг. Кримський.*

---



*H. Bobry*

# ХВЕДІР ВОВК

(TH. VOLKOV)

1847 — 1918

Примушений покинути в р. 1879 межі України, де почалася була його наукова діяльність, покійний проф. Вовк мало не 30 років провів за кордоном, присвятивши себе студіюванню анатомічної антропології, передісторії та порівняльної етнографії.

Пройшовши школу таких видатних учених, як Брока, Манувріє, Гамі, Мортільє та інші, Хведір Вовк дуже скоро займає почесне місце в західньо-європейській науці і бере в ній широку участь.

Та, не зважаючи на відірваність од України, позбавлений можливости посувати справу антропологічних студій у себе на батьківщині, покійний Хведір Вовк ніколи не покидав студіювання та освітлення сучасної й минулої культури українського народу.

Пильно стежучи за найменшими проявами науково-дослідницької діяльності на Україні, Хведір Вовк стає репрезентантом української науки в тодішньому осередку антропологічних вивчень Західньої Європи — Парижі.

На різних наукових конгресах і по спеціальних наукових виданнях він постійно подає відомості про наслідки наукової діяльності на Україні та власні наукові розвідки, бере найближчу участь у редагуванні відомого час. „L'Anthropologie“ в Парижі і редагує „Матеріали до українсько-руської етнології“ у Львові.

З р. 1906 Хведір Вовк дістає змогу перенести свою діяльність до Ленінграду, де закладає новий осередок розвитку антропологічних наук при університеті, створює свою школу учнів, що переймають традиції французької школи антропологів, викладає антропологічні дисципліни по вищих школах і в той-же час провадить величезну роботу щодо організації української частини Етнографічного Відділу Російського Музею, що нею може пишатися не тільки Ленінград, ба й Україна, де, на превеликий жаль, ми не маємо такої установи.

В рр. 1908—16 у співробітництві з учнями своїми він переводить славнозвісні досліди Мізинської палеолітичної стації на Чернігівщині — перші досліди на Україні, як і в межах цілої кол. Росії, що в їх приложено було методи сучасної європейської науки.

В р. 1917 Хведір Вовк одержує ступінь доктора географії та етнографії honoris causa Ленінградського Університету, а трохи згодом його обрано на проф. київського університету по кафедрі географії та антропології й запрохано взяти участь в організації Української Академії Наук.

З молодим, не дивлячися на поважний вік свій, ентузіазмом та щирими думками закласти, нарешті, осередок для вивчення антропології України в самому центрі її — Києві, — вирушив Хведір Вовк на Україну для наукової праці і вже був близький до здійснення своїх давніх бажань, як несподівано, в дорозі, занедужав і 30 червня р. 1918 помер у Жлобині.

Головну частину свого життя й праці небіжчик присвятив улюбленій справі вивчення українського народу й історії розвитку його культури, назначивши завдання і вказавши шляхи.

Нехай-же це ім'я — Хведір Вовк — на довгі часи стане молодшим поколінням за той стимул, те провідне гасло, що кличе до праці на ниві української науки, розвитку української культури.

## I

# Кабінет Антропології та Етнології ім. Хв. Вовка.

(Завдання, історія та потреби).

З метою широко, всебічно пізнати людину виступає цілий комплекс антропологічних наук — антропологія в найширшому значінню цього слова.

Кожна з тих наук, кожен поодинокий елемент, що входить до складу цього комплексу, має за об'єкт свого дослідження людину в її минулому й сучасному; кожна з цих наук прямує до пізнання тих шляхів і тих окремих станів, якими відбувався ступеневий розвиток людини, як зоологічного типу ( homo ) та людини, як члена громадського об'єднання.

Визначити людині належне їй місце серед усієї маси живини, дослідити її фізичні, фізіологічні та духові відзнаки в межах даної групи та окремих груп людей; вивчити старину людського роду та вимерлі раси з їх фізичних останків, як і з матеріальних останків їхнього побуту; широко дослідити життя-побут сучасних окремих народів та, в кінці, дослідити градації обдарованості й темпераментів, що існують в даній людській групі, та той зв'язок, що існує між цими елементами й громадським життям — це головніші завдання, поставлені перед антропологією.

Але сучасна наука вимагає що-найбільшої диференціації окремих дисциплін, ба навіть окремих ділянок у межах кожної. Тому, хоч з антропології наука й нестара — вона вже встигла розвинутися в окремі галузі: спеціальну антропологію (науку про людину й різні раси з погляду мор-

фологічно-біологічного), антропологію передісторичну або палеоетнологію (науку про найдавніших людей і життя їх у передісторичні часи), антропологію етнічну або етнологію (науку про окремі народи, їх расовий склад і побут), антропологію соціологічну або соціологію (науку про громадське життя людей) — це ті буйні гілки, що мають спільний корінь.

А кожна з цих галузів має спеціальну царину розвитку, кожна з цих наук пізнає людину, маючи свій особливий об'єкт до вивчення; відповідно до цього кожна з них висуває свої спеціальні завдання при досліджах, оперує своїми спеціальними методами і потребує до праці окремих спеціалістів.

Проте, маючи спільний об'єкт дослідження, всі ці галузі антропології мають тісний, органічний зв'язок між собою, і, фактично, жадна з них не може розвиватися певно й широко, не спираючись на досягнення інших споріднених наук.

В наслідок такого розуміння антропології, як науки, що прямує до всебічного пізнання людини й вимагає що-найширшої допомоги та інтенсивної співроботи споріднених дисциплін, повстали і прекрасно розвинулись такі інституції, як L'École d'Anthropologie в Парижі, Royal Anthropological Institut в Лондоні, Bureau of Ethnology у Вашингтоні, Peabody Museum of Archaeology and Ethnology в Кембриджі та інші.

У нас Кабінет Антропології та Етнології ім. Хв. Вовка при УАН — це перша та поки-що єдина інституція на Україні, що має подібний характер, як вище названі.

Ідея заснування інституції такого типу була тісно зв'язана, з одного боку, з пам'яттю небіжчика проф. Хв. Вовка, а з другого — з потребою науково, всебічно вивчати людинність України.

Умови старого часу і для антропології на Україні були дуже несприятливі, отож усенька праця, що провадилася, провадилася переважно по-за її межами (Львівське Наукове Т-во ім. Шевченка, Музей Олександра III та Антропологічне Т-во в Ленінграді), а ініціатором, організатором, науковим керівником і щирим працівником в цій царині був проф. Хв. Вовк.

З р. 1918 настала змога для проф. Хв. Вовка переїхати на Україну, де він сподівався поставити справу вивчення нашої людини краще, ніж це можливо було по-за межами території її заселення, та не пощастило ні йому ні українській науці, і Хв. Вовк несподівано помер по дорозі до Києва (р. 1918, 30-VI).

Ідею, що її подав і почав проводити в життя покійний професор, підняв наново один з найкращих його учнів, Олександр Гаврилович Алешо, що, підготовивши для цього ґрунт в Укр. Академії Наук, вибрався р. 1920 до Ленінграду по наукову спадщину, що її заповідав покійний проф. Вовк для України.

Неймовірні труднощі перевозу, надзвичайно тяжкі умови перебування в Ленінграді забрали дуже багато сил і здоров'я, та все-ж-таки О. Алешові пощастило перевезти до Києва всю дорогоцінну спадщину проф. Вовка.

З дивною самопожертвою О. Алешо заходивсь був організувати вищезгадану установу (отож виробив пропозицію до Академії, підшукав наукових працівників, клопотався за приміщення та його обладнання, за все до дрібниць, щоб створити — як він мовив — матеріальні умови праці) і 29 березня р. 1921 при Українській Академії Наук було засновано інституцію, якій дано назву „Музей Антропології та Етнології ім. Хв. Вовка“ та на першого її керівничого обрано О. Алешо. За наукових співробітників обрано А. Носова, А. Онищука, Ю. Павловича, Л. Шульгину, Е. Дзбановського, Д. Демуцького.

За основу Музею було покладено всю наукову спадщину проф. Хв. Вовка, що складається з книгозбірні, численних наукових антропологічних, етнографічних та палеоетнологічних матеріалів у вигляді колекцій речей, рукописних матеріалів, заміток, малюнків, карток антропометричних pomірів, фотографій та инш., а також відповідні колекції колишн. Українського Наукового Т-ва у Києві.

Музей одразу поставив за своє завдання — сприяти розвиткові антропологічних дисциплін на Україні, перш за все — планомірно досліджуючи та вивчаючи людину в її минулому і сучасному, збираючи матеріали й речі, що характеризують природу та побут людности, поширюючи наукове знання з галузів антропологічних наук серед людности України. Щоб це здійснити — за перше завдання ставиться вивчати фізичну природу й побут людности, що мешкає на території України, та народів близьких до українців походженням та історичними стосунками.

Інституцію поділено на три відділи: антропології, етнології та передісторії (палеоетнології), окремо організовано наукову бібліотеку з архівом та фотолабораторією.

Організаційна праця забрала й так вже надірване здоров'я О. Алешо, і він помер весною р. 1922, саме тоді, як почалася дослідча праця, найголовніше завдання дорогої йому інституції.

Р. 1922 (31-III) змінено назву інституції (через технічні причини) на Кабінет Антропології та Етнології ім. Хв. Вовка, не звужуючи меж наукової праці, намічених раніш. Тоді-ж-таки, в залежності від загальних умов, було скорочено штати Кабінету до 4-х осіб і відокремлено Фотолабораторію в спеціальну академічну установу.

Ставлячи науково-дослідчу роботу за своє перше завдання, Кабінет тепер розгортає її ще ширше. Але ця робота тісно звязана з планомірним збиранням та переховуванням різних матеріалів та речей, що характеризують фізичну природу людности від передісторичної до сучасної доби та її етнологічні особливості. І це не тільки тому, що при дослідчій роботі неможливо буває використати всенький відповідний матеріал, але головне, через те, що саму працю не можна провадити остільки широко, щоб охопити всі кутки краю. Ті-ж речі й матеріали, що знаходяться по цих кутках, частенько нищатья, гублятья для науки незафіксовані.

Широке збирання цих речей і матеріялів (дотримуючись вимог, що їх ставить сучасна наука) силами не самих-но кабінетських працівників, ба й усіх, що співчують і розуміють значіння цієї роботи, дасть змогу зберегти від знищення багато цінних документів минулого і сучасного і зробити їх об'єктом наукового дослідження.

Із збірок Кабінету (за 3 роки зібраних), що вимагають вже суто-музейної роботи (систематизація, каталогізація, монтування, консервація, виставка, то-що), виростає при Кабінеті Музей Антропології. Частини музейного матеріялу — з народознавства (етнографії) та перед-історії — вже широко відомі своїми цінними колекціями.

Крім вище окреслених напрямків своєї роботи, Кабінет дає широку ініціативу до такої-ж праці на місцях, дбаючи про організацію наукової роботи силами місцевих дослідників, і, наприкінці, шляхом улаштування наукових доповідів, курсів, лекцій й инш. поширює антропологічне знання серед широких кіл громадянства. Багато наукових праць, які вже виготовлені до друку і яких Кабінет не мав змоги досі друкувати, спричиняться також до цього. Кабінет намічає 3 серії своїх видань: 1) Матеріяли до антропології України, 2) Бюлетень Кабінету (періодично, 4 рази на рік), 3) Програми до дослідчої праці та збирання матеріялів.

Загальний напрямок праці Кабінету можна окреслити як систематично дослідчий. Потреба в такому саме напрямкові роботи на Україні теж звязана з іменням проф. Хв. Вовка, який — визнаючи не аби-які досягнення що-до збирання й почасти наукового оброблення українських антропологічних матеріялів — неодноразово в своїх працях підкреслював випадковий характер мало не всіх студій, які переводилися на Україні геть аж до недавнього часу.

Цим Кабінет стає на той самий шлях, на який вже давно ступили зазначені вище найвидатніші наукові інституції Європи й Америки, пристає до всесвітнього руху наукового народознавства, і лише на цьому шляху можуть бути розв'язані питання великої наукової, а через те національної і державної ваги.

За пророблену працю в цьому напрямкові буде подано нижче в інформаціях за окремі відділи.

Щоб намічена Кабінетом робота могла широко провадитися, очевидно, потрібні відповідні сприятливі умови.

В минулі часи як в Росії, так особливо на Україні, дослідження людности з антропологічного боку було поставлено дуже слабо. Лише з початком революції й перебудовою соціального життя стає ясным, які великі втрати, скільки марних зусиль і часу понесено через занедбання вивчення людности, а сама справа набуває иншого справжнього розуміння й значіння.

Те, що зробили попередні інституції що-до України (Етнограф. Комісія Укр. Наук. Т-ва у Львові) та Кабінет за 3 роки його праці за надто несприятливих обставин, при самопожертві співробітників, треба розгля-



дати, як реальні дані для того, щоб працю зрозуміти, визнати й підтримати як це потрібно.

Пророблена праця, яка вже дала реальні здобутки до антропологічного вивчення людности України, свідчить також і про те, якими ми володіємо цінними матеріялами і оскільки мало ми їх ще знаємо.

І тому антропологічна установа, що утворюється в ХХ в. і в нових формах соціального життя, не може надалі провадити працю якимось кустарницьким способом, повторюючи минулі труднощі. Її треба поставити в такі умови, що відповідали-б сучасному станові науки, беручи за зразок найбільш розвинені аналогічні європейські інституції.

Щодо Кабінету, то: 1) він має тільки 4 штатних співробітників, 2) не має спеціального обладнання для лабораторії та найпотрібішого обмелювання, 3) в ньому бракує спеціально пристосованих помешкань для лабораторій, працівень, виставочних заль, музейних комор, дезинфекційної камери і т. и., 4) немає будь-яких коштів на видавничу справу.

В інтересах наукової роботи Кабінету, розвитку антропологічного знання на Україні, організації наукового її дослідження та освітлення перед широкими колами громадянства питань, звязаних з антропологічним вивченням людности, — треба усунути зазначені перешкоди.

І коли по інших краях мільйоновими коштами поставлено цілу низку спеціальних інституцій, що мають прекрасне обладнання та спеціальні, досить великі фонди на систематичну дослідчу працю, на наукові експедиції, на збирання пам'яток, що стосуються людини і її життя в минулому та сучасному, на публікацію матеріялів і наукових праць — не забуваймо, що ці сприятливі умови наукової праці повстали переважно коштами і ініціативою окремих людей.

У нас, у змінених соціальних обставинах, треба сподіватись, що не тільки знайдеться матеріяльна можливість розгорнути працю в області дослідження людини подібно як по інших культурних краях, але що важливо ще — ці сприятливі умови для такої праці утворять не окремі одиниці, але самі трудящі маси, які й є за об'єкт дослідження нашої науки.

Ед. Тайлор дотепно сказав, що наука — це рослина, яка тільки дуже помалу розвивається, а розвиток її завсіди залежить від особливих обставин, в яких вона росте.

Цього особливо не можна забувати тепер, коли розвиток науки так дуже тісно звязаний з культурним, економічним та соціальним прогресом народніх мас; тепер мусимо створити як-найсприятливіші умови для науки-рослини там, де вона розвивається, підтримувати інституції і наукових працівників там, де праця йде інтенсивно, надати той масштаб для одної з найважливіших галузів людського знання — науки про людину — який відкривається на цій ниві.

## З праці відділів Кабінету Антропології та Етнології ім. Хв. Вовка.

(Короткий огляд).

### І. Відділ спеціальної антропології.

Відділ ставить за своє завдання: 1) сприяти розвиткові на Україні тих дисциплін з цілого комплексу антропологічних наук, що стосуються до визначення людини серед інших тварин (переважно ссавців), вивчення фізичних (анатомічних) властивостей людини різного віку, різного полу, рас, професій й под., і вивчення фізіологічних властивостей в тих-же умовах та відмінах; 2) всебічно вивчати з боку цих дисциплін у першу чергу мало досліджену людність України й людність узагалі; 3) збирати відповідні матеріали і 4) популяризувати антропологічні знання.

Не маючи відповідного лабораторного обладнання, необхідних антропометричних струментів, матеріальних засобів для придбання потрібних експонатів та мінімальної кількості спеціальних робітників, — звичайно, цей відділ не міг розвинути своєї діяльності в усій повноті поставлених завдань і змушений був поки-що обмежитися на збиранні матеріалу, відкладаючи ширшу діяльність на майбутнє.

Перш за все відділ зібрав велику кількість антропометричних карток з помірами української людности на території У. С. Р. Р., що їх поробили різні дослідники (проф. Вовк, проф. С. Руденко, О. Алешо, Л. Чикаленко, Е. Артюх, М. Кондрашенко та інші \*).

Поруч з цим збирається антропометричний матеріал і до інших народностей України.

Брак спеціально підготованих робітників, а особливо брак інструментарія, що його тільки останнього часу — і те в якійсь частині потрібного — пощастило замовити за кордоном, рішуче відбилися на праці над вимірами людности, і через те вони провадилися тільки в межах Києва та його найближчих околиць. До речі, струменти, що ними працює відділ, передав Кабінетові на тимчасове користування Ленінградський Кабінет Антропології.

Сподіваючися на те, що в недалекому майбутньому відділ буде забезпечено хоч мінімумом того, без чого неможливо провадити наукову роботу в галузі фізичної антропології (не кажучи вже про зоологічну та фізіологічну або ембріональну), буде забезпечено бодай невеличкими коштами для придбання, — відділ звязався з студентською молоддю, провадячи практичні вправи по антропометрії, по початковому розробленню

\*) В цьому відношенні, між иншим, дуже допоміг відділові Антропологічний Кабінет Ленінградського Університету, що дав змогу скопіювати з оригіналів, що там переходяться, поміри 1.200 українців.

здобутих антропометричних матеріалів та по підготовці самостійних робітників-дослідників.

Так само Відділ зв'язався і з різними установами та музеями, щоб визначати остеологічний матеріал, здобутий на місцях, і до Відділу де-далі то більше надходять людські остеологічні матеріали, як сучасної людності, так і минулих часів, на опрацювання.

Відділ збирає матеріали до антропологічної української термінології та бібліографічного покажчика літератури до антропології України в галузі спеціальної антропології.

Відповідні колекції антропологічні та матеріали покійного проф. Вовка та О. Алешо, а також кол. Українського Наукового Товариства знаходяться в розпорядженні й користуванні Відділу, як музейні експонати.

За весь час існування Кабінету Відділ мав тільки одного співробітника.

### III. Відділ передісторії (палеоетнології).

В основу відділу покладено ті найцінніші колекції, що їх здобули розкопами проф. Хв. Вовк та його співробітники (Л. Чикаленко, Б. Крижанівський, П. Єфименко, П. Смелов та инш.) у с. Мізині на Чернігівщині, збірки Л. Чикаленка та відповідні колекції кол. Українського Наукового Товариства в Києві.

Першою метою відділа було зібрати й зосередити в Кабінеті Антропології та Етнології ім. Хв. Вовка Мізинські колекції, волею різних обставин розпорошені по багатьох місцях нашої Спільки.

Відомо, що Мізинські розкопки провадилися протягом кількох років і припинилися р. 1916. Здобуті знахідки перевозилися до Ленінграду, де перебував покійний проф. Вовк; частина їх залишалася там (головним чином кремінна індустрія та вироби з кістки), другу частину (палеонтологічну) було відправлено до Москви акад. М. В. Павловій та проф. Мірчинку на визначення, і, нарешті, третя частина (переважно з розкопів р. 1916) одразу була відправлена до Києва й переховувалася в кол. Укр. Наук. Т-ві в Києві і потім була передана до Кабінету Антропології та Етнології ім. Вовка.

В зв'язку з несподіваною смертю Хведора Кіндратовича, відсутністю декого з найближчих співробітників його по розкопах у Мізині та подіями громадянської війни — колекції ці не були зібрані в одному місці, а матеріали до цих розкопів залишалися невідомо де. Глибоко відчуваючи величезне значіння Мізинських розкопів для науки, відділ одразу-ж став на шлях збирання колекцій та розшукування матеріалів, що стосуються дослідження Мізинського етановища. Отже проминуло кілька років, поки пощастило йому зібрати і звезти до себе мало не всі Мізинські колекції (не без того, звичайно, що, мабуть, дещо з окремих речей при тому знайдено не було), крім більшої частини палеонтологічних

колекцій, що переховуються зараз в Університетському Музеї в Москві. Так само було зібрано і матеріяли до розкопів, хоча треба сказати, що в цьому відношенні справа стоїть гірше, і матеріяли, що їх відділ зібрав, далекі від бажаної повноти.

Мізинські колекції, що знаходяться нині в Кабінеті, складають з себе: а) повну збірку кремінних виробів, б) численну, отже, здається, не повну, збірку виробів з кісток (крім поодиноких речей тих і інших, котрі ще покійний проф. Вовк передав Кабінетові Антропології в Ленінграді та Львівському Науковому Т-ву) і в) досить велику частину палеонтологічних колекцій.

Розкопи палеолітичної стації в Мізині дали такий цінний матеріял до характеристики культури тодішньої людини і фавни, серед якої вона жила, що, хоча й неопубліковані повністю, вони широко відомі і в нас і за кордоном, де з великою зацікавленістю чекають їх повної наукової публікації, як матеріялів, що мають всеєвропейське значіння. Видання „Мізинського Збірника“—це одне з чергових завданнів Кабінету.

Що-до інших збірок відділу, то в ньому зібрано колекції, здобуті спеціальними розшуками та розкопами Л. Чикаленка (сточище р. Десни, Херсонська губ.) та археологічні збірки кол. Укр. Наук. Т-ва в Києві (Волинь, Чернігівщина).

Відсутність усе тих-таки сприятливих умов матеріяльних та потрібного обладнання не дають спроможности належним чином розташувати, впорядкувати та опрацювати цінні збірки відділу.

За весь час свого існування відділ не мав спеціального робітника, і тільки в останні часи мав змогу запрохати одного співробітника, що, на жаль, і досі знаходиться по-за штатами Кабінету.

### III. Відділ етнології.

В звязку з неможливістю одразу розвинути діяльність Кабінету А. та Е. на всю її широчінь та однаково охопити весь обсяг його завдань, за всіх тих умов, що пережив за час свого існування Кабінет, довелося зосередити більше уваги й матеріяльних засобів поки-що на одному а відділі, саме на відділі етнології.

У нас немає ще можливости провадити етнологічні студії в широкому розумінні тих завдань, які ставить собі ця наука. Відділ обмежив свою працю тільки на систематичнім й ґрунтовнім досліджуванні та вивчуванні минулого й сучасного побуту людности України, збираючи речі, що характеризують цей матеріяльний побут, переважно української людности, а поруч і іншої для порівняння.

Цю працю провадиться: а) своїми науковими силами стаціонарно на народознавчих дослідчих станціях, якими є окремі села; б) силами своїх кореспондентів та окремих дослідників, що під керуванням відділу провадять таку-ж стаціонарну працю на місцях.

Вузькі рамки цієї записки дозволяють нам подати відомості за пророблену працю відділу тільки в дуже загальних рисах, фіксувати тільки, що важніше, що ми й робимо, починаючи з хронологічного перегляду праці.

Рік 1921. З огляду на несприятливі умови, відділ поставив собі за завдання спочатку провадити підготовчу працю — опрацювати програми до збирання матеріалів, налагодити науковий зв'язок на місцях, то-що. Поруч з цим художник-етнограф Кабінету дістає доручення збирати шляхом замалювання матеріяли що-до рибальства за спеціально виробленою відділом програмою. Тут-же починається вже й дослідча праця спочатку в самому Києві на берегах Дніпра, де зібрано відомості за рибальство, а потім організувалися екскурсії і по-за межі Києва. Першу екскурсію було зроблено пішки до Межигір'я та близьких сіл—Петрівців і Валків, де досліджувалося рибальство та вироб вогнетривалої цегли. Друга екскурсія до с. Старосілля, що відбулася за допомогою вчителя Якіма Шевченка, дала багато цінних відомостей за це село та ініціативу до стаціонарної народознавчої праці, яку й почав там провадити вчений спеціаліст Кабінету А. Онищук, зобов'язавшись при цьому вчити селянських дітей і тим забезпечити собі за тодішніх умов житловий мінімум, а поруч і здобути певне довір'я людей для сприяння праці.

Рік 1922. Протягом цього року йде систематична дослідча праця над ґрунтовним вивченням с. Старосілля, Жукинської волости Остерського повіту на Чернігівщині. А. Онищук постійно працює на селі, обсервує життя, розроблює плани, а інші дослідники поруч періодично над'їздять сюди-ж і працюють в дорученій їм царині, спираючись головню на власних спостереженнях та фіксуючи матеріяли. Так було досліджено: дитячий побут, фізичне виховання дітей, пасічництво, деякі праці жіноцтва, народні одяги, прикраси та зачісування, а також рибальство, влови, народня техніка, хліборобство, скотарство, народня архітектура, то-що. Записи ілюструється малюнками (більш як півтисячі) та фотографіями.

Подібну-ж працю розпочато було на хуторі Переділ на Чернігівщині, зле дуже несприятливі умови примусили її припинити.

Решту року забрала праця над систематизацією зібраних матеріалів та улаштування виставки етнографічних речей, малюнків та фотографій, що були зібрані підчас зазначеної праці. Цю виставку було відкрито в грудні, і лягла вона в основу першого на Україні Етнографічного Музею або Музею народознавства, що має утворитися при Кабінеті А. та Е.

Рік 1923. Цього року дослідчу працю проваджувано в с. Хоробричі на Чернігівщині вкупі з членами Етнографічної Комісії УАН, продовжувано в с. Старосіллі, проваджувано роботу, щоб поширити працю на сумезні з Старосіллям села—Сварміє, Дабешня, Новосілки і Хатянівка; систематичну працю проваджувано в селі Пекарі

на Шевченківщині з тим, щоб у майбутньому відкрити в цьому селі свою станцію на зразок попередніх, тут було досліджено рибальство, харчування й дитячий побут. Поруч з цією роботою біля Київ в Слобідці досліджувано ганчарство й кошикарство, а на Малинщині й Миргородщині — будівництво й народній одяг.

Крім того, Л. Кошова за дорученням відділу зібрала систематично матеріали з дитячого побуту в с. Шабалинів, Сосницького повіту на Чернігівщині. Треба зазначити, що селяни при цій роботі поставилися дуже прихильно, виявляли цінну допомогу й багато подарували речей для Музею.

Рік 1924. Розпочато систематичну працю над народньою драмою, яка підо впливом нових життєвих обставин, вимирає. Використано було ту нагоду, що близько Київ, підчас Різдва, водили ще „Козу“, ходили з „Звіздою“, з „Іродом“ та „Максиміліаном“. Досліджено цю сторінку народньої творчості в Слобідці, в Дарниці та в Старосіллі.

Відкрито було нову дослідчу станцію в с. Жукині на Чернігівщині, де працювали співробітники Кабінету. Зібрано загальні відомості про село, досліджено: ономастику, ловецтво, рибальство, пасічництво, скотарство, хліборобство, городництво, народне харчування, народню техніку, народню медицину і ветеринарію, весілля, родини й хрестини, дитячий побут і т. и. За основу вивчення села було положено всебічне дослідження одного господарства, і ці відомості доповнені були матеріалами зібраними по інших господарствах та від різних спеціалістів, як от рибалки, теслярі, пасічники і т. и.

Поруч продовжувано працю в с. Старосіллі над дослідженням народньої архітектури, пороблено деякі цікаві спостереження над новим побутом та продовжувано працю на заснованій раніш станції в с. Г'єкарі на Шевченківщині, де зібрано цікаві матеріали за рибальські промисли на Каспійському морі, за народне харчування та народню техніку.

Проваджувано роботу і в м. Хабне та в с. Мартиновичі, щоб знайти ґрунт для систематичної праці на 1925 р.; зібрано дуже цінні матеріали в записах і малюнках з царини народньої техніки, будівництва, пасічництва і т. и.

Нарешті, почато систематично досліджувати с. Валки на Київщині, де вже раніш пороблено було цікаві спостереження, але тоді проробити певну роботу там не було змоги.

Намічено, за пропозицією І. П. Зборовського, за допомогою місцевих сил розпочати систематичну працю, щоб дослідити й усебічно описати с. Ялинець на Поділлі.

Науковий Чималу енергію кладе відділ, щоб об'єднати місцевих дозв'язок. слідників та інституції, які мають своїм завданням вивчення народу, щоб за одним планом, спільними силами, ґрунтовно дослідити цілий край; при цьому велику увагу звертається й на новий побут.

Крім власної дослідницької праці, відділ увесь час силювався проводити ідею систематичного, особливо стаціонарного, дослідження села, пропагуючи це на Україні та по-за її межами. Перш за все треба було втягти до такої праці музеї, з мертвих „схованок“ зробити їх живими дослідницькими інституціями, які в праці над дослідженням народних мас відкинуть усяку випадковість й активну участь у систематичній праці візьмуть. Це почасти вже й пощастило досягти, і кілька музеїв тепер органічно звязано з відділом спільними науковими інтересами.

Друга важлива справа — це була потреба сперти науку про людину на даних природничих наук. Для цього відділ силювався знайти звязок з науковими інституціями та окремими спеціалістами з усіх галузів знання, щоб вони теж провадили систематичну працю в своїй спеціальності по тих місцях, де провадиться систематичну народознавчу роботу. При цьому підкреслювано потребу звертати увагу на народне знання в кожній царині, що дасть багатий матеріал для розвитку наукової мови та цінні дані для будівничих нових форм життя.

Зокрема, вжито було заходів, щоб звязати відділ з науковими інституціями та окремими вченими, яких завданням є вивчення людини на Україні, в сусідніх республіках та за кордоном, щоб поширювати ідеї стаціонарного дослідження села, з'ясувати окремі побутові явища, один одному допомагати в науковій праці, обмінюватись матеріалами та літературою.

Студентські краєзнавчі об'єднання теж стояли в тісному звязку з відділом, який давав їм інструкції та програми до збирання матеріалів, улаштував лекції, курси, а вони з свого боку допомагали відділові збирати етнографічні речі, бібліографічні відомості, то-що \*).

Відділ прочитав цикл лекцій у місцевих студентських організаціях; знайомив діячів у царині народознавства з методами й планами праці відділу; давав відповідну допомогу вчителям міських шкіл, бо їх нові принципи змушували цікавитися народознавством.

Відділ улаштував виставку народньої драматичної творчости (для цього запрохано було селян з поблизьких сіл, де ці твори ще не вимерли) і виставку етнографічних малюнків Ю. Павловича.

Разом з Підсекцією Матеріального Побуту Краєзнавчої Комісії У. А. Н. улаштував відділ місячні курси для підготовки збирачів етнографічних матеріалів; курси ці прослухали 49 душ люду.

Крім цього, співробітники відділу брали живу участь у працях народознавчих інституцій та об'єднань Київа.

\*) Список цих інституцій та окремих діячів, що з ними відділ перебуває в науковому звязку, буде вміщено в дальшому числі „Бюлетеня“.

Лабораторна праця. Тут провадилось: опрацювання зібраних матеріалів, науковий опис та класифікація етнографічних експонатів, праця над описуванням спадщини небіжчика проф. Вовка та праця в відповідному відділі Музею \*).

Здобутки. Найважливіші здобутки відділу такі: 1) в практичній своїй роботі, вивчаючи побут людини, відділ Кабінету відсунув випадковість, як шкідливу для науки, і впровадив у життя ідею систематичного, всебічного стаціонарного дослідження; 2) зроблено значну частину такої праці в кількох селах, а зібраний при цьому матеріал має надзвичайне значіння для науки (кілька томів записів, більш як 2.000 малюнків та фотографій і більш од 1.500 етнографічних речей); 3) поставлено підвалини під перший на Україні Музей народознавства; 4) притягнуто до такої праці багато людей на місцях та виховано скількох сумлінних наукових робітників у царині народознавства.

Наприкінці цієї записки про відділ Етнології випадає одзначити, що, не кажучи вже за всі ті загального характеру умови малосприятливі для праці Кабінету А. та Е. в цілому, які, безперечно, відбивалися й на праці відділу, — всенька робота відділу велася в тяжких і далеко ненормальних умовах, коли бракувало співробітників, матеріальних засобів, коли доводилося співробітникам довший час жити на селі для звичайнісінького заробітку, екскурсувати або пішки, або селянськими човнами з дровами, при всяких пригодах у дорозі, а також і не мавши спеціального обладнання, потрібного для більш-менш нормального стану праці.

Постійними співробітниками у відділі були: штатні — А. Онищук, завідувач відділу, Л. Шульгина, науковий співробітник; нештатні — Ю. Павлович, художник-етнограф, Н. Заглада, науковий співробітник, і Д. Демуцький, вчений фотограф.

#### IV. Бібліотека.

Разом із заснуванням Кабінету при ньому організовано також бібліотеку, що скупчує спеціальну літературу з галузів антропологічних наук і споріднених із ними парослів знання і дає змогу дослідникам користуватися цією літературою для наукової роботи. Таким чином, бібліотека входить у систему закладів Кабінету як органічна частина, без якої неможлива ані наукова обробка відповідних матеріалів, ані остаточне викінчення наукових праць до друку.

За основу бібліотеки є книгозбірня проф. Хв. Вовка, яку з великими труднощами пощастило перевезти з Ленінграду в березні 1921 року і яка складається з книжок з антропології, етнології, палеоетнології (передісторії), історії культури і часописів з цих галузів знання. Свою книгозбірню проф. Хв. Вовк збирав протягом усього свого життя, переважно

\*) Про цей відділ Музею буде вміщено в дальшому числі „Бюлетеня“.



кількість книжок зібрав він у Парижі, і тому в цій його книгозбірні є багато рідких і цінних видань, особливо про ті наукові питання, які цікавили самого Хв. Вовка. З цих видань треба окремо зазначити: 1) комплекти часописів *L'Anthropologie*, *Bulletins et mémoires de la Société d'Anthropologie de Paris*, *Wista*, Сборникъ за народни умотворения, наука и книжнина, *L'homme préhistorique*, *Revue de traditions populaires*, видання-річники та бюлетені—*Smithsonian Institution*, *Записки Укр. Наук. Товариства у Львові*, *Київська Старина* і инш., 2) серія збірників етнографічних матеріалів—*Етнограф. Збірник Укр. Наук. Т-ва*, *Матеріали до укр.-рус. етнології*, „Труди Експедиції“ Чубинського, *Воронізький Збірник*, *Харківський Збірник*, *Білоруський Збірник*, *Мордовський*, *Българський народень сборник*, *Lud ukrainські* і баг. инш., 3) мандрівки й описи різних країн, переважно закордонні, між якими є кілька „ельзевірів“ (*Respublica Poloniae Lituaniae, Prussiae, Livoniae—1627, Russia seu Moscovia—1630*), старовинні географії (*Ppil. Cluverii-Geographiae, libri sex, 1661*), і инш. Крім своєї цінности, як систематично підбраної книгозбірні з галузів антропологічних наук, книгозбірня проф. Хв. Вовка має і пам'яткове, автобіографічне значіння: на його книжках збереглося чимало слідів його власної наукової думки, критичних його уваг, приміток і т. п., а також присвят йому від численних товаришів у науковій роботі, а згодом його вчених наслідувачів.

З 1921 року йшло поповнення бібліотеки в кількох напрямках: 1) придбання тих видань, як періодичних, так і окремих книжок, яких бракувало у книгозбірні самого Хв. Вовка, 2) поповнення дефектних комплектів, 3) отримання новішої загально-союзної та закордонної літератури. Більше пощастило зробити в першому напрямкові—бібліотеку поповнено такими виданнями, як: комплекти „Живой Старини“, *Известия Ленингр. Археолог. Комиссии*, „Отчеты“ цієї-ж Комісії, *Записки Росс. Археолог. О-ва*, видання *Росс. Географического Общества*, *Труды Тавр. Ученой Архивной Комиссии* і инш., справочними виданнями—*Повним Енцикл. Словником Брокгавза-Ефрона*, *Meyers'a-Conversations Lexicon*, окремими книжками, як праці *Вундта* (*Mit і релігія*), *Karl'a v. Steinen* (*Unter den Naturvölkern Zentral-Brasiliens*), серія праць проф. *K. Weule*, *Покровського* („Физическое воспитание детей у разных народов преимущественно России“), *Піпіна* „История русской этнографии“, *Шурца* (*Urgeschichte der Kultur*) і баг. инш. Декілька видань надіслали з Ленінграду тієї особи, що взяли з бібліотеки Хв. Вовка для користування ще за його життя (праці *A. Tallgren'a-Collection tovostine*, *Collection Zaoussailow*), инші видання надійшли до бібліотеки шляхом пожертв, обміну, і як наслідки спеціальних подорожів до инших центрів (особливо Ленінграду) співробітників Кабінету. З дефектних комплектів за цей час поповнено: *Kolberg'a Lud*, тт. 9—14, „Труды Экспедиции“ Чубинського (5 том). *Сборник Харьк. - Ист.-Филолог. О-ва* (тт. 8—11), окремі томи до праць „Общества Люби-

телей Естествознания, Антропологии и Этнографии“, „Трудов“ міжнародніх з'їздів (XI-го) і т. ин. Що-до одержування новішої наукової літератури, яка виходить у межах ССРР і за кордоном, справу важко було налагодити через загальні умови революційного життя рр. 21—23 і відсутність власних академічних видань для обміну, проте за ці роки до Бібліотеки більш-менш регулярно надходили видання „Російського Музея“ в Ленінграді, Російської Академії Історії Матеріальної Культури; крім того вступив комплект *Anthropologie* за 1923 р. (видається в Празі), серія „Die Märchen der Weltliteratur (Indianer, Indische, Malaïische)“, Йена 1921—1923 р., *Русский Антропологический Журнал* 1922—1924, *Землеведение* 1923 і инш. Кабінет неодноразово звертався до відповідних інституцій з списками новішої закордонної літератури для виписки, а також клопотався про асигнування на це коштів, але без реальних наслідків (на поповнення Бібліотеки Кабінет дістав за три роки тільки 3 крб.), і праця в цьому напрямкові залишається як актуальне desideratum на майбутнє.

Загальне число книжок, що вступили до Бібліотеки рр. 1921—1924—852 назви в 1196 тт., частинах, то-що. По роках: 1921—114 в 280 т., 1922—421 в 508 т., 1923—97 в 122 т., 1924—220 в 286 т. З них окремо треба зазначити бібліотеку небіж. О. Алешо (366 назв в 443 тт., чч.), яку подарувала Кабінету дружина його—М. Д. Алешо в 1922 році.

Цей великий книжковий скарб (до 5.000 тт., чч.) з першого-ж року існування Кабінету був приступний до користування всім, хто цікавився спеціальною антропологічною літературою. Загальне число одвідувань рр. 1921—1924 було 700\*), число книжок, що видано для читання 2.285\*\*). Користувалися бібліотекою переважно спеціалісти—вчені, учні вищих шкіл, особи, що зайняті педагогічною працею і инш.\*\*\*). Бібліотеку одвідували не самі місцеві (київські) особи,—користувалися нею також і немісцеві, що виражено їх з різних місцевостів України і ССРР (Полтави, Чернігова, Харкова, Одеси, Ленінграду). Таким чином, бібліотека Кабінету, спеціальна своїм характером, не тільки була у поміч науковим співробітникам його, але й спричинилася до поширення наукового знання з тих галузів, що їх репрезентує Кабінет, серед широких кіл освіченого громадянства, як місцевих, так і поза межами Київа.

\*) По роках: 1921 р.—91, 1922—117, 1923—148, 1924—344.

\*\*) По роках: 1921—211, 1922—479, 1923—480, 1924—1125.

\*\*\*) Крім індивідуальних видач, підбиралась для груп одвідувачів література про різні питання (антропометричні поміри, зокрема дітей, народ. будівництво, писанки, медицина, килимарство і баг. ин.). По виданнях, що є в бібліотеці, переводилась бібліографічна робота (переважно це робили слухачі ВУЗ'ів) над складанням бібліографії з народознавства і окремих ділянок: фіз. антропології, нар. медицини та инш.

## II

### Повідомлення з місць.

Збуджена революцією країна створила численні музейні заклади й науково-дослідчі об'єднання, що протягом останніх літ перевели велику дослідчу працю і зібрали значні й коштовні матеріали науки.

Отже до останнього часу не можна було не тільки підбити будь-які підсумки тій праці, ба навіть і обрахувати всі організації, що існують. Брак відповідних періодичних органів і широкого наукового друкування взагалі це перша причина того явища. Друга причина полягає в розірваності периферії й центрів, в цілковитому занепаді налагоджених зносин і тісного звязку в роботі.

З сумом доводиться констатувати загальне, так-би мовити, „опровінціалізування“, загальну одвичку інформувати, запитувати, взаємно листуватися. Часом на заклик подавати матеріали приходить коротеньке подання — „одписка“, а буває, що, не зважаючи на кількаразові нагадування, той заклик лишається й зовсім без жадного відгуку.

Немає чого говорити, оскільки той стан речей перешкоджає роботі, як прикро відбивається він на її продуктивності.

Пристаючи до видання „Бюлетеня“, Кабінет Антропології та Етнології ім. Хв. Вовка в першу чергу хоче бачити в ньому засіб до постійного і тісного звязку з периферією в галузі охоплених ним дисциплін. Він сподівається, що згадану вище розірваність окремих дослідників і цілих закладів наукових буде переборено, і натомість утвориться постійний усталений контакт, так потрібний науці.

Отже, подаючи в першому числі „Бюлетеня“ збір поданнів за результати діяльності наших закладів наукових, Редакція не може не відзначити прикрих прогалин у відповідних інформаціях та „порожніх“ місць, що охоплюють собою цілі губерні тимчасом, як відомо, що там провадилося й провадиться цікаву й цінну роботу. Прохання-ж про це було розіслано до всіх Музеїв. Сподіваючись дістати потрібні відомості, щоб періодично вмщувати їх у чергових числах „Бюлетеня“, Редакція не може тут ще одного моменту з приводу поданих нижче матеріалів не зазначити: вони трохи ніби виходять за охоплені Кабінетом рамці і в них є дані з тих галузів, що, власне, не входять в коло наук, котрі Кабінет охоплює. Та в інтересах спільної праці, — простуючи до поставленої мети — обов'язкової допомоги в інформаціях, — він вважає за доцільне вмстити, по змозі, все, що пощастило здобути і що має ширший науковий інтерес.

## ПОДІЛЛЯ\*).

Кам'янець на Поділлі. Деякий науковий археологічний рух розпочався у Кам'янці з р. 1921, коли було założено Комітет для охорони пам'яток старовини, мистецтва та природи під керуванням проф. П. В. Клименка. Р. 1921 Комітет робив деякі археологічні розсліди в Кам'янецькім замку, на городищі біля с. Привороття Маківського (12 в. од Кам'янця), отже без помітних наслідків. В червні місяці того року Комітет улаштував в Кам'янецькім ІНО археологічну виставу. На ній було зібрано пам'ятки старовини з місцевих збірок (Історично-Археологічного Музею, Кабінета Мистецтва ІНО, Музею Художньо-Промислової школи) та від приватних осіб. Підчас вистави (19—26, VI) було прочитано низку лекцій на археологічні теми. Після того, як р. 1922 Комітет для охорони пам'яток було перетворено в Кам. Окружне Архівне Управління, справа наукових дослідів над археологією, історією та етнографією (фактично, а не юридично) перейшла до *науково-дослідчої катедри при ІНО*. Спершу катедра іменувалася катедрою історії та економіки Поділля, тепер—катедрою економіки та культури Поділля. Отже катедра звертала менше уваги на історію мат. культури. З доповідів з археології, зачитаних на зібраннях катедри, треба зазначити реферат В. Н. Гагенмейстера „Археологічні знахідки на Поділлі за останніх часів“. З найцікавіших знахідок треба назвати знахідку (рр. 1923—24) кількох мідяних чи бронзових сокир (цельтів), глиняних фігурок і череп'я, що вказують на Трипільську культуру біля с. Баговиця (в 10—12 в. од Кам'янця). Глибшого дослідження тої місцевости поки-що не переведено. В науково-дослідчій катедрі знято питання про дослідження старовинних будинків Кам'янця і Кам'янецьчини. В цім напрямку праця членів катедри допіру почалася. В тій справі було заслухано

довідь Е. Сіциньського про т. зв. „Руську браму“ (XVI ст.) і міську ратушу (низ будівлі так само XVI віку). Щоб скерувати працю аспірантів на досліджування села в галузях економіки, лінгвістики та мистецтва, науково-дослідча катедра обрала для таких дослідів два села, що лежать недалечко Кам'янця,—Цибулівку й Панівці—і в рр. 1923—24 туди було впоряджено кілька екскурсій; про наслідки тих екскурсій в засіданнях катедри було зроблено кілька доповідів. Речових матеріялів екскурсії тієї не здобули.

Що до *Кам'янецького Іст. • Арх. Музея*, то треба сказати, що, цілковито позбавлений будь-яких матеріяльних засобів геть аж до кінця р. 1922, він не міг провадити дослідів. Тільки з жовтня р. 1922 узято музей на утримання з держбюджету, отож допіру відтоді він стає на ноги. В минулому році його перенесено до иншого, значно більшого приміщення. До нього долучено й инший Кам'янецький Музей—природничий. В Іст.-Арх. Музеї поширюється відділ етнографічний. Найбільшу залю Музея відведено „селянському мистецтву“, заведено відділ „давнього Кам'янця“, де збираються старовинності кам'янецькі. Речі до музею за останні роки надходили були випадково: деякі з них набували за гроші. Зібрано старовинну порцеляну українських фабрик (Корець, Баранівка, Межигір'я), поповнено збірку місцевих стародруків (Міньковецької друкарні кінця XVIII й початку XIX ст.), зібрано давні міри на сипке й рідке (четверик, гарнець, кварта, півока, кручок), збирається селянський одяг, то-що.

\*) З Поділля Кабінет одержав тільки одне подання з Кам'янця. З Вінниці інформацій не одержано. Кабінет має відомості, що два провінціяльні подільські музеї припинили свою діяльність (с. Красносільці і м. Бершадь). За інші музеї в Кабінеті немає жадних відомостей.  
Ред.

## ВОЛИНЬ.

Житомир. Протягом років 1919—1923 археологічні розсліди *Волинського Науково-Дослідчого Музея*, під керівництвом

С. С. Гамченка, за браком найменших коштів, провадилися тільки в околицях Житомира, секторіяльно, по радіусах в

50 верстов. За цей час обслідувано до 550 кв. верст. Досліди відкрили 10 пра-старих городів, 25 давніх селищ, 27 городищ, біля 500 окремих та групових могил. З року 1924 починається ширша праця. На крихти, що їх спромігсь асигнувати Волинський Музей та його Коростенська філія, С. С. Гамченко і співробітники Музею І. Левицький, Ф. Козубовський та К. Черняк дослідили з археологічного боку Коростень, Овруч, Норинськ, Ліплянщину, Бабиничі, Росохи, Народичі, Яжберень, проваля Збранок-Довгеничів і т. и. Розкопано 23 могили, мало не всі деревляньського типу (труни, кераміка з видавленим рисами орнаментом, залізні двяхи й ножики, кістяні гребінці, то-що). Розкопами 12 могил (групи біля Житомира) виявлено неолітичні поховання з керамікою яйцеподібної форми примітивної техніки при новому похоронному типові. Наприкінці серпня співробітник Музею І. Левицький перевів розвідки в околицях с. Войцехівки з приводу випадково одкритого некрополя гр. с. Войцехівки Ів. Козинським. Ці попередні розвідки в місцевості, що її Гублісуправління віддало селянству для корчування й оранки, змусили Музей як-найскорше приступити до розслідів та розкопів. На кошти, що їх відпустив Губвіконком, у вересні й жовтні місяцях, такі розсліди й розкопи було переведено під керівництвом С. С. Гамченка в районі Кам'янка—Миропіль—Паволочка—Колодяжне—Войцехівка—Тирановка—Дертки (високий берег р. Случи). Досліди дали дуже цікаві матеріали та спостереження. Відкрито цілу низку невідомих городищ і могильних груп, кілька некрополів, шари різних археологічних діб. Констатовано кургани особливого, невідомого ще типу (думка С. С. Гамченка) з гілопокладенням на боці з підобганими ногами, головою на W, п'ятами на O й виключними особливостями похоронного типу (названого „Войцехівським типом“), з інвентарем початку мідяної доби (мідяні намиста, обручки, голівні оздоби), поруч із пережитками веоліта й керамікою притаманного західньо-європейського взірця бронзової доби. В тій-же місцевості зосереджено археологічні пам'ятки низки

послідовних культур. Біля Колодяжного знайдено два уламки кости вимерлого звіря післяльодовикового періода з виразним рисунком профіля людини і голови оленя \*). Підчас дослідів у великій кількості було відзначено точки, гнізда й культурні шари червоної кераміки доегейської культури й руїни вуликоподібних жител (Колодяжне—Войцехівка). Тілоспалення лятена з блискучою керамікою трапляється в насипах Войцехівських курганів. Фрагменти типової блискучо-чорної кераміки Гальштадта де-неде з'являються в окремих цятках культурних шарів (Колодяжне—Войцехівка). Матеріали, здобуті дослідами, поступили до лабораторії археол. відділу для наукового оброблення. Поки-що в цьому районі розкопано тільки 7 могил. Залишається дослідити в тій групі ще 9 могил, що почасті вже попсовані через енергійну розробку ґрунту. Крім того, в тій-же місцевості є ще скількись могильних груп, що їх потрібно негайно дослідити; вони, напевне, дадуть цілу низку нових наукових спостережень.

В. Викторовський.

*Етнографічний Відділ Волинського Науково-Дослідного Музею* утворено з м. серпня р. 1920. Відділ має біля 1000 назв, що разом складають близько 2500 експонатів і стосуються до таких галузів етнографії: I. Матеріальний побут народній: 1. Ловецтво без уживання вогнепальної зброї, 2. Рибальство, 3. Скотарство, 4. Народня техніка: а) здобування вогню й користування ним, б) обробка копалин (ломка каменю, ганчарство), в) обробка тваринних матеріалів (кушнірство), г) ситарство, д) вироби з соломи, е) ткацтво і т. и. 5. Засоби до пересунення й переноски, 6. Одяг (головним чином, з півн.-зах. частини Волини), зразки вишивок та гаптування (б. 600), крайок, рушників, очіпків, наміток, узуття. II. Фольклор. Культ: 1. Різдвяні свята (вертеп, коза,

\*) Кабінет одержав широке подання співробітника Волинського Музею І. Левицького під заголовком „До вивчення археологічних першоджерел в околицях с. Колодяжного на Житомирщині“. Коротенький витяг з нього про знахідку різьбленої кости подається нижче. *Ред.*

звізди колядницькі, коляди). 2. Великдень (писанки—б. 1500). 3. Купайло (зразки). 4. Жнива 5. Тогосвітнє життя (страшний суд). Ш. Народня музика. IV. Народне мистецтво. Речі колишнього чумацького ужиткування (ярма, люшні, віз, частина полудрабка, оздоблені різьбою). Головна частина етнограф. галузя „народне мистецтво“ поки-що складає частину Історичного Відділу Музею, куди долучено речі церковного походження, як старовинні паникадила солом'яні (дуже цікаві), дерев'яні та металеві хрести, офярки (вотиви), ставники, свічки, образи, то-що. Більшість тих речей вступила з кол. Волинського Єпархіального Дрєвлехранилища. З окремих цікавих знахідок та придбаннів треба назвати килим з м. Вишгороду, чумацьку люшню (шедевр кол. різьб'ярства), „домовика“ (берестяну личину з бородюю з ключця, що її надівають у с. Городці, на Овруччині, коли вперше мають вступити до нової хати), дві картини „Страшного суду“. Влітку минулого року відбулася екскурсія на Коростенщину зав. відд. В. Кравченка й студ. Ленінгр. Геогр. Інституту К. Червяка, що з доручення Інституту, досліджував „Сучасне кохання поміж молоддю на селі“ і „Типи старовинних будинків“. Зібраний матеріал К. Червяк вивіз до Ленінграду. В. Кравченко поставив метою простежити диференціацію, що відбувається на селі під впливом сучасних політ.-економ. умов, і придбати речовий матеріал для відділу. Відділом виготовано розвідки за окремі речі матеріального побуту народнього. (1. „Калатало“—деревляний дзвінок, що його чіпляють товарові на шию по лісових місцевостях. 2. „Лучник“—приладдя до освітлювання хати скалкою-лучиною). Відділ має етнографічні матеріали, що їх збирила В. Кравченко та Н. Дмитрук в межах Троянівської волости на Житомирщині (до 20 арк. друку). Відділ провадить працю в тісному контакті з Житом. Пед. Курсами. Внаслідок того: за р. р. 1922—24 випущено 13 чисел рукописного журналу „Етнограф“, відбулося дві екскурсії 5—7 VI, 1924 і 28—30 XI, 1924 до м. Троянова Жит. окр. для досліду ганчарного виробництва і до о. Баравівки для дослідів над

виробництвом з дерева. При відділі працює гурток молоді Житом. ВУЗ'ів.

В. Кравченко.

Коростень. *Коростенський Окружний Музей Красзнавства* почав існувати тільки з року 1924.

Аж надто малий штат Музею (завід. музеєм і сторож), а також і бюджет його, не дають спростоги бодай відносно налагодити плануову дослідчу працю. Тому дослідицька праця Музею мала епізодичний характер. Тільки з середини літа Музей увійшов до складу Волинського Н.-Д. Музею, як його філія, і розпочав працю, користуючись з оказій його екскурсій.

I. Археологічні розкопи й розвідки провадилися між 28 липня і 16 серпня. Розкопи курганів, під керіванням С. С. Гамченка, було переведено в м. Коростені, біля села Ласок, м. Народичі, Норинська і коло села Збраньок. Розкопано 12 курганів. Мало не всі кургани типом похованнів та інвентарем належать до т. зв. деревляньського типу: поховання в курганах з тілопокладенням на горизонті головою на захід. В двох місцях трапилося і тілоспалення. В одній могилі замість труни, збитої з плашок залізними цвяхами, знайдено випалену дубову колоду. Інвентар могил надзвичайно бідний. Зовсім немає зброї і багатого оздоблення покійника. Переважно знаходили глиняний посуд з типовою слов'янською орнаментовкою на зовнішньому боці посуду: рівнобіжні лінії, з додатком на деяких горщиках зігзагових стрічок. Підчас дослідів біля с. Збраньок, на льосовому плато, зрізаному ярами, було виявлено сліди стоянок неолітичної доби (черепки посуду з „дресвою“, кам'яне зваряддя і т. д.).

II. Дослідних етнографічних екскурсій було чотири. В склад цих екскурсій, крім наукових р. бітників Волинського Музею, входили робітники Коростенського Музею. Спостереження і збирання етнографічного матеріалу велися, переважно, в околицях м. Овруча. Коростенський Музей підчас цих екскурсій зібрав невеличку етнографічну колекцію (по-над 50 зразків). Решту етнографічних спо-

стережень і зборів проваджувано шляхом епізодичних виїздів. Але навіть ці невеличкі збірки виявляють надзвичайну недослідженість глухих кутків Коростенщини; в них навіть роки революції не стерли етнографічно-самобутніх фарб. Олевщина, Славчанщина — невичерпане море праці для етнографа.

Ш. Переводячи досліджування природи, Музеєві почастило зібрати в ярах Овруцько-Славчанського льосового масиву надзвичайно цікаву палеонтологічну колекцію, а серед неї особливо: *Eleph. prim.* (спідня сквиця, кістки ніг, зуби і инш.), *Rhinoceros* (горішній щелеп, зуби, то-що).

*Хв. Козубовський.*

## КИЇВЩИНА.

Гумань. Дослідчу роботу на Гуманщині провадили вчительський і учневий колективи І трудової школи ім. Б. Грінченка та Кооперативних Курсів. В наслідок цієї діяльності утворено *Соціально-Історичний Музей Гуманщини*, що з нього від року 1919 стає осередок охоронної, що-до пам'яток старовини, та дослідчо-розвідочної роботи. Район діяльності Гуманського Музею — кол. повіт Гуманський, Липовецький, дві північні волості Херсонщини, прилеглі волості кол. Гайсинського, Балтського, Звиногородського, Таращанського повітів \*).

За звідомний період праця Музею, крім охоронних функцій, провадилася в таких напрямках. В *галузі археології*: Шукання палеолітичних решток. Щоб виявити їх, установлено було обслідування ярів, проваллів та переведено реєстрацію знахідок кісток вимерлих звірин. Знахідки мамутових кісток фіксовано в 7 пунктах: 1) м. Гумань на „Зарембовій греблі“ (зуб мамута); 2) м. Тальне (скам'яніла скалка ніжної кістки); 3) Псярівка (уламки ікол мамута, знахідка на шпилі, в льосі, в заглибленні культурного шару); 4) Гереженівка (зуб мамута, льос); 5) Росоховатець (ікли мамута, льос червонувато офарбований, знахідку не вичерпано); 6) Доброводи (розкидані кістки мамута і невідомого дрібного звіря, льос, знахідку не вичерпано); 7) с. Бабанка (ребро великого звіря, льос).

Решток людського перебування на місці знахідок, як і поблизу, не виявлено в усіх випадках, окрім с. Бабанки, де в

розміві того-ж провалля знайдено патицізовану кремінну скалку.

Неолітичних стацій не знайдено. Зареєстровано одну знахідку групи кремінних стрілок (8) в с. Білашках.

Пам'ятки енеолітичних культур. Трипільська культура. Крім констатованих раніше і почасти науково-досліджених становищ коло сіл Сушківка, Пеньонжково, Кочержинці, зареєстровано нові пункти знаходження решток трипільської культури: Ксендзівка, Косенівка, Дмитрушки, Краснопілка, Тальянки, Вільшанка, Коржова, Ерки, Ботвинівка, Маньківка, Саврань (Балтського пов.), с. Томашівка.

Зразки речей з кожного з зазначених пунктів є в збірках Музею. Щоб з'ясувати характер будівель, умови залягання речей, Музей під керівництвом П. Курінного розрив дві площадки (Кочержинці і Косенівка), яким загрожувала руїна.

Культура корчених кістяків. Сушківка. Похорони ямного типу, на спині (розк. Козловської) та впускний, фарбований, обкладений камінням, на боці. Кочержинці — похорони ямного типу, на боці; при них брідзіві гудзика, брідзівий ковток, посуд. Рогова — похорон ямного типу, на боці і при небіжчикові — камінний молоточок. Коржова — Мог. 1 — похорон ямного типу, на боці; інвентар: грудка червоної фарби, посудка. Мог. 2 — групова; небіжчиків 8, на боці (орієнтовано різно), випущених у насип у різних місцях. Речей немає Дубова — тип ямний. Музей володіє також великою збіркою матеріялів, що-до культури корчених кістяків, що походить з розкопів А. Видловського з різних місцевостей Липовецького повіту.

\*) Див. П. Курінний „Покажчик Історичного Музею Уманщини в р. 1918“ Гумань 1919.

Недосліджена, в розумінні хронологічного відношення так до неолітичних, як і до неолітичних культур, культура Білогородського могильника (околиці м. Гуманя) і могил подібного до нього типу. II. Курінний розкопав 7 могил. Устрій могили: могильний насип цілком насичено череп'ям битого посуду, кістками, різними виробами з кістки, кременя, глини. На рівні давнього ґрунту в частині могил — шар попелу. У великій могилі шарів попелу зустрінуто три. Нижче рівня — нерушений ґрунт. Інвентар: кременні пилючки, долото, уламок списа (?), ланес, скалки; з кістки: проколки, якийсь уламок у вигляді голови людини, застібки. Посуд чорний глянцеватий і простий, по тисах: горщики, гладушки, горнятка, друшляки. Вироби з глини: прясла, важки, міньятюрний посуд, гудзика, підвіски, печина. Кістки різних порід биків, кіз та инш.

Музей почав систематично стежити за районом поширення зазначеної культури; її констатовано: на південь — с. с. Герезівка, Собківка; на північ — с. с. Дмитрушки, Ксендзівка, Краснопілка, Попудня.

Старовина скитська. Крім різних випадкових знахідок, розкопано одну могилу. Похорон під могилою ямного типу, з закладкою з дубових брусів. На дні, на підстилці — небіжчик, головою на зах. (погравовано). Коло нього рештки розбитого панцера, трьохгранні площинки, чотири вуздечки з бронзовими оздобами, 4 цілих великих списа залізних і частки від двох, кістяні шила, кістки великого і дрібних жуйкових, пращне каміння. Музей придбав також велику збірку скитської старовини, що походить з розкопів А. Видловського на Липовеччині.

Поля похоронів виявлено в двох пунктах: с. с. Подобній і Цибульові. В с. Подобній знайдено похорон, при якому було дві посудки; на шії намісто з бус і привіскою з фаланги пальця. Коло небіжчика зібрано також асортимент фібул (6) арбалетського типу. В с. Цибульові при земляних роботах знайдено 13 посудок. З них 2 урни, решта — миски, горщики.

Старовина кочовиків. Крім випадкових знахідок окремих речей цієї доби

(стрілки), розкопано дві могили. Коло с. Коржової виявлено кістяк, головою на захід у випростаному положенні. Коло нього залізнi вудила, пряжка, стремена; дві стріли і кістяна накладка з якоїсь речі. Коло с. Пилипів, в могилі, обкладеній навкруги камінням, у глибокій, підбийній ямі лежав випростаний кістяк, головою на схід. На шії заховався вишитий комір, в головах двоє стрілок, коло вуха ковток, на грудях пряжка, ніж, кресало, кремень, кільце і якісь рештки залізного приладдя.

Старовина слов'янська. Коло с. Пиківця знайдено обосічний меч. Коло с. Орадівки та в м. Гуманю по одному бронзовому енкалпіонові.

Розкопи пізніших осель проваджувано в невеличких розмірах: Козацького городища XVII в. в с. Косенівці та похоронних склепів Базиліанського монастиря в м. Гуманю (XVIII в.).

#### *В галузі матеріальної етнографії.*

Що-до будівництва роблено спробу: 1) установити плани хат на Гуманщині. Мається 18 малюнків. Наслідки мало задовільні; 2) зібрати мотиви настінного розмалювання хат Гуманщини. Зібрано 5 альбомів малюнків з різних сіл Гуманщини. Через брак фотографій з замальованих орнаментів, вартість їхня невелика.

Що-до одягу і крім декількох речей, зібрано кількадесятя фотографій селянських родин в убраннях XX ст. Зібрано також більш як тисячу вишивок різної техніки (хрещик, низь, біль, гладь).

Що-до зайняттів людности: зібрано невеличкі збірки приладь для хліборобства (дуже цікава Гарма з кременними різакми), ганчарства, ткацтва, деревообробництва. Кількасот писанок з різних сіл Гуманщини доповнюють нечисленні етнографічні збірки Музею.

*В галузі духовної етнографії.* За допомогою учнів школи та слухачів Кооперативних Курсів роблено записи: пісень, щедрівок, колядок (по-над 1000) та народніх святкувань і забобонів: Андрія (32 записи), Багатої Куті (78), Маланки (44), Новий Рік (50), Водохреща (20), Колодія (17), Володаря (13), Кози (5).



**Біла Церква.** *Білоцерківський Музей старожитностей, Архів і Бібліотека*, заложений з початком р. 1924, поки-що перебуває в стадії організації, і тому не може виявити ширшої діяльності.

Влітку минулого року зав. Музеєм зробив декілька подорожів у райони Ракитнянський, Телешівський, Узинський та Таращанський, щоб придбати речі для Музею. Привезено руніки початку XIX віку, килими, чумацький віз, речі хатнього житку. Підчас екскурсій придбано два грошові скарби: один у Вільшанці (19 київських гривень), другий у Пінчуках (4 срібні карбованці та 11 мідяних монет Анни Іоаннівни).

До книгозбірні Музею вступило до двох тисяч та зареєстровано біля 5000 книжок, що в недалекому часі буде перевезено до Музею. Члени Комітету для охорони пам'яток старовини та мистецтва подарували кілька археологічних речей, монет, а також зуби, ікла й кістки мамута та інших вимерлих тварин.

**Черкаси.** Колекції *Черкаського Окружного ім. Шевченка Музею* в галузях

археології та етнографії надто невеликі і склалися з речей, що випадково надходили. Як буде закінчено справу з передачею, так само незначної, колекції Смілянського Музею, збірки археологічні набудуть більшої систематичності, хоча треба сказати, що смілянська колекція (решта рештків кол. збірки з розкопів А. Бобринського, передана в більшій частині до Всеукр. Істор. Музею в Києві), складається з речей, що їх походження встановити дуже важко, а то й зовсім неможливо.

До Черкаського Музею передається з Смілі й археологічна бібліотека Бобринського (до 250 №№). В найближчі місяці Музей має на меті перевести обслідування неоліт. стадій, що повинно дати добрі наслідки. Разом з тим Музей збирає відомості для археологічної мапи Черкащини. Влітку ц. р. в план діяльності Музею входить організувати етнографічну експедицію в один з районів Черкащини, щоб зібрати певні етнографічні матеріали й поповнити надто бідну й несистематичну колекцію Музею.

## ЧЕРНІГІВЩИНА.

**Чернігів.** *Чернігівський Етнографічний Музей* — Відділ Чернігівського Державного Музею — закладено в році 1920, завдяки енергійним заходам місцевого етнографа В. Ю. Зубка. До складу музейної збірки ввійшли експонати куст.-пром. музею кол. Губ. Земства, що склався з експонатів періодичних вистав кустарної продукції при Земстві, а також експонати етнографічного значіння, що були передані з інших музеїв м. Чернігова.

За браком помешкання й коштів музей було відкрито для широких кіл відвідувачів тільки 1 травня 1923 р.

Нині збірка Етнографічного Відділу Чернігівського Державного Музею аж до 1000 експонатів нараховує; з них найбільшу частину складають відділи шитва та тканин, кустарної продукції й кераміки.

Найцікавіші придбання (що можна придбати при надзвичайно обмежених коштах за умов НЕП'у?) зв'язані з обслідом куст. продукції на місцевих ярмарках. Протягом операційного року 1923 — 24 придбано

до 60 експонатів, переважно плахот і ганчарних виробів. В році 1923 Етнографічний Відділ розпочав працю над обміром старих хат в околицях м. Чернігова, складаючи плани, розриси, змальовуючи та фотографуючи цікаві подробиці. Впоряджено подорожі до Сосницького й Остерського повітів, щоб дослідити пам'ятки будівництва, причому цікаві прикраси й подробиці фотографовано й змальовувано.

Відділ провадить тепер працю над обслідуванням нових печер XX ст. коло м. Чернігова з дуже цікавим розписом й орнаментациєю роботи місцевого селянства. Складено плана, зроблено до 30 зарисовок і фотографій.

Найближчими часами музей має приступити до праці над обслідуванням ганчарного виробництва в с. Олешні Сновської округи.

*Б. Пилипенко.*

**Остер.** В 1911 р. в м. Острі на Чернігівщині при земській бібліотеці було заложено невеличкий „Шкільний Музей“ наочних

приладів. Р. 1919 його було долучено до „Педагогічного Музею“ в Острі, що мав складатися з трьох відділів: історично-археологічного, місцевої природи та педагогічного.

До р. 1924 Музей цей зібрав у собі значні колекції з місцевої історії та природи і через це прийняв назву „Музея Остерщини“, бо він має на меті збирати речі виключно місцевого походження. З археологічного боку вся місцевість радіусом на 25 верст. коло Музея за останнє п'ятиріччя більш-менш детально досліджено.

Обслідувано не тільки відомі раніш становища неолітичної доби в с. с. Євминці та Виповзові, а й багато нових пунктів здебільша дюнних: в с. Сувиді, с. Боденьках, с. Жукині (ур. „Дубовиця“), с. Крехаєві, с. Вовчю, с. Пархимові, х. Нобильських. По всіх тих пунктах зроблено археологічні розсліди та зібрано чимало матеріалу; крім того, в найцікавіших місцях в ур. „Бугаївці“ біля Суvidу та ур. „Взвод“ біля Євминки зроблено розкопи.

На „Бугаївці“ знайдено багато розкішно орнаментованих фрагментів посуду пізньої неолітичної доби, кремінні знаряддя, грузила, „впущений“ слов'янський похорон.

Біля с. Євминки знайдено селище трипільської доби: долівка хати з випаленої глини, з слідами дерев'яного каркасу, фрагменти статуетки, фрагменти посуду без орнаменту або з різьбленим орнаментом, дуже зрідка з фарбованим орнаментом.

По відділу церковної археології взято на облік церкви м. м. Остра, Козельця, с. с. Старогородки, Корниловки, Виповзова, Святого, Бобруйок, Семипілок, Булахова. Частину майна цих церков, вже неживаного для потреб культу, взято до музею. Найцікавіші речі дали церкви: Михайлівська м. Остра (ікони XVIII ст.), Бобруйок (ікона Богоматері р. 1747), Семипілок (різьбляна мала голгофа), Вознесенська м. Козельця (Дієсус, риза датована поч. XVIII ст.), Миколаївська Пред-



Глиняна фігурка з Євминки.

L'idole neolitique en terre cuite (Євмінка).

градська м. Козельця (статуї дерев'яні), Бондарівська (епітрахіль XVII ст.), Староградська (кіот різьблений XVIII ст.), Святівська (Роз'пяття з козаком у жупані).

В галузі народного мистецтва й побуту в Музеї зібрано рупники, килими, кам'янці з гутяньського скла, зразки шпалер XVIII ст. з буд. Галагана, модель сарая XVIII ст. (біля буд. Галагана), кахлі XVIII ст., різьблені одвірки церкви (XVIII ст.), борть, чумацький віз; записуються пісні, збираються спогади про чумакування.

В підвідділі нумізматики переховуються частини двох скарбів, знайдених в останні роки біля с. с. Вишеньок та Жукива (польські та московські монети XVII ст.); частина скарбу, знайденого в м. Козельці (ординські монети) та медальйон XIV-XV віку з Виповзовського городища.

*Остерське Товариство Краєзнавства.* Вивченням Остерщини з року 1919 займався Остерський Пед. Музей, причому роботу, головним чином, переводили курсанти Остерських Пед. Курсів. Вони збирали відомості про різні старовинні речі, робили обслідування дюнних та інших становищ первісної людини, збирали пісні, термінологічні назви, робили розкопи, тощо. З часом до цієї роботи втягнуто було і вчительство, а за центр-осередок праці був Музей. Коли при Музеї організувалися метеорологічна станція (1922), а далі лукова для вивчення луків околиць Остра, тоді гідробіологічна і, нарешті, станція лікарських рослин (1924) — стала, почуватись потреба в організаційному осередкові, що скеровував-би всеняку наукову роботу. Так повсталала думка закласти „Остерське Т-во Краєзнавства“, що почало своє існування 6, VII-24 р. В склад його входить 35 членів, здебільшого вчителі, курсанти Пед. Курсів, лікарі, лісничі, агрономи, статистики.

За статутом членом Т-ва може бути всяка особа, яка що-небудь зробила для вивчення Остерщини. Збори Т-ва відбувалися влітку двічі на місяць, а взимку один раз на місяць.

На зборах Т-ва, крім організаційних питань, заслухано доповіді членів Т-ва, що серед їх питань етнологічним присвячено: 1) Розанов. Будинок Галагана в

Козельці. 2) Морачевський. Неоліт в околицях Козельця. 3) Кириєнко. Слов'янський похорон на Бугаївці. 4) Розанов. Розкопи на Бугаївці. 5) Сівькенич. Археологічні розвідки, як метода роботи в школі (Євминка, Бугаївка, Сувид). 6) Корнієвський. Козацький посуд по знахідках на березі Десни. 7) Каташов. Дюнна стоянка неолітичної доби біля х. Нобильських. 8) Калениченко. Чумаки в Літках. 9) Кириєнко. Неоліт у с. Воденьки. 10) Ковноша. Неоліт у с. Жукина. 11) Розанов. Сучасний стан „Юрієвої Божниці“.

Крім членів Т-ва, на прилюдних зборах його виступали з доповідями наукові робітники, що відвідували Остер. Члени Т-ва намітили для найближчого майбутнього такі роботи: 1. Складання археологічної мапи Остерщини. 2. Збирання мотивів народного орнаменту. 3. Підготовка до вивчення буд. Галагана в Козельці та „Юрієвої Божниці“ в Старогородці (обмірвання, зарисовка, фотографування, виготовлення моделей). А. Розанов.

Сосниця. З початку своєї діяльності (1 липня р. 1920), *Сосницький Історично-Археологічний та Етнографічний Музей на Чернігівщині* поставив своєю метою зібрати речі, що освітлювали-б історію культури в районі м. Сосниці та його околиць. Щоб здійснити її, зав. Музеєм Ю. Виноградський провадив збирання матеріалу на становищах кам'яної доби, городках, городищах та інших урочищах, цікавих з археологічного боку. Таких екскурсій та подорожів за час існування Музею зроблено біля 30. Зареєстровано 15 пунктів з останками давнього житла людського, починаючи від неолітичної доби (два становища) й кіпчаючи XVI століттям, та біля 50 врочищ, що звертають на себе увагу в топографічному відношенні, в зв'язку з переказами та відомостями історичними. За найцікавіші придбання (місцевого значіння) Музей уважає: 1) речі здобуті на неолітичному становищі над озером Бурімкою (6 в. од м. Сосниці) — череп'я орнаментованого посуду, частини

кам'яних виробів, вістря до стріли й ніж з кременя та кремінні уламки \*); 2) фрагменти глин'яного посуду, з орнаментом і без нього та звир'ячі кістки з „болотяного“ городища сіверян (доби передхристиянської) над згаданим озером Бурімкою; 3) кам'яні шліхтовані молотки, просвердлені, знайдені в північній частині Сосницького повіту (один біля с. Чецелева у водозборі р. Тур'ї, лівого допливу р. Снову, а другий біля с. Перелюба в р. Слоті, лівому допливі р. Ревни, що впадає у Снов); 4) колекцію шиферових прясельців, здобутих на місці літописного города Сосниці (відомого з р. 1234) на кількох городках кол. Сосницького повіту і на селищі над болотом Ільминовим (7 в. од Сосниці), де знайдено також залізні леза від маленьких ножикив, спижану підвіску, срібну гранчасту намистину та уламки скляних браслетів. 5) Речі, що належать до тої-ж великокнязівської доби, — залізний спис з-під с. Малого Устя (6 в. од Сосниці), залізна сокирка з-під с. Ляшковців (20 в. од Сосниці), горщик, кресало та речі оздобі з могил, що порозкопували були давніше селяни біля сл. Білошицької на Сосницькому Поліссі: сережки київського типу, „дунниці“ сіверянського типу, скляне й кам'яне намисто.

З речей побутових, що не дуже давно вибули з уживання, та з „живої старовини“ треба зазначити люльки козацькі й селянські кам'яні, череп'яні й дерев'яні, дерев'яний посуд, кушку, вкриту різью, махайлак, дерев'яний безмін, чало або баньку, личман, вишиванки та мережки місцевого виробу або з недалеких околиць.

Зав. Музеєм почав оформлювати відомості, що він здобув підчас екскурсій, і знайомить з ними шкільних робітників та інших громадян, як у вигляді лекцій, так і через пояснення одвідувачам Музею. Ю. Виноградський.

\*) Серед знахідок в околицях оз. Бурімки „Біла Круча“ слід одзначити спижаний наконечник скитського взірця, знайдений П. Дерюшним.

## ПОЛТАВЩИНА.

Полтава. *Центральний Пролетарський Музей Полтавщини*. З такою назвою в листопаді р. 1920 утворено вели-

кий обсягом і багатий колекціями Музей Полтавщини, що в ньому злилися окремі музейні установи й колекції міста (Му-

зей Полтавського Губземства—з відділами природознавства, археології, етнографії та нар. мистецтва, Музей мистецтва—влаштований 1919 р., Музей Педагог. Бюра, збірки кустарного складу Губземства і т. и.). В галузі вивчення історії матеріальної культури науково-дослідницька діяльність провадилася ввесь час, хоча і не з однаковою інтенсивністю. Попередня діяльність археологічного відділу Музею Губземства, як єдиної тоді музейної установи на Полтавщині, що мала за об'єкт вивчення всьенку територію губернії, була скерована, головним чином, на студювання північно-західних повітів її, відомих багатством своїх археологічних знахідок (Гонці, доба панування скитів і слов'янські могильники північно-західньої частини краю і Посулля), що міцно привокували увагу відділу, становлячи перед ним нові дослідницькі завдання. Революція і, як її наслідок, утворення багатьох провінціальних музеїв — з одного боку, а з другого — неможливість переносити роботу в далекі пункти, до певної міри, змінили напрямок дослідницької діяльності і звернули увагу Музею на ті місцевості, що геть аж до останнього часу лежали по-за межами дослідження, а саме південні й південно-східні повіти губернії, і в першу чергу повіт Полтавський.

Влітку р. 1921 В. Щербаківський перевів попереднє обслідування палеолітичної стації біля с. Сергіївки в Гад. повіті. (Див. Збірник Секції Мистецтв Укр. Наук. Т-ва, I, стор. 153. Київ, 1921). Дослідження ближніх околиць міста (в радіусі 20-25 верстов) одразу дало дуже цікаві матеріали. Р. 1921 було виявлено стації ранньонеолітичної доби в ур. Біла Гора, біля х. Макухівки (лівий берег р. Коломака, М. Рудинський), неолітичну стацію біля с. Рудне (р. Свинківка, А. Несвіцький). Р. 1922 переведено розвідочні розсліди біля с. Брусії (N од Полтави, Ворскла, М. Рудинський), де виявлено незвичайно цікаве становище неолітичної доби (від доби геометричних кремінців до епохи пізнього неоліта переходової доби). Р. 1923 в ур. Таранів Яр за с. Мацухи (17 верстов на S од Полтави, М. Рудинський) переведено до-

слідження багатомогильного кладовища доби панування скитів, з цікавими типами похорону і не менш цікавими могильним інвентарем [поховання II, 2 з підобганими ногами, на правому боці, в супроводі типового коряка місцевого типу; корьки з різаним орнаментом, виповненим білою масою, поховання з залізними речами без „скитської“ бронзи, бронзове люстро — дублет люстра Бобринського (I, таб. VIII, 3), серед бронзових окрас, нова, здається, форма у вигляді головки хижого звіря]. Того-ж року досліді переведено і далі на південь, де біля міста Новий Санджарів (35 верстов на S од Полтави) розкопано могилу доби переселення народів (в інвентарі—дротик, типові бронзові й залізні пряжки, золоті й бронзові гудзики, скляні окраси типу прошивних гудзів).

Експедиція (групи молодих спіробітників відділу під керіванням М. Рудинського) по р. Коломаку до межі з Харківщиною (травень р. 1924), в цілях попереднього ознайомлення з доісторичними пам'ятками цієї цікавої річки, виявила округле лісове городище проти х. Гришкова (на межі губернії) з залишками культури попелищ Харківсько-Полтавського типу. Під о. Кавтамірівкою Чутівського району виявлено сліди культури похоронних урн. Розкопани (М. Рудинський) трьох могил з невисокими, широкими насипами виявлено поховання близького до Черняхівської культури типу. В інвентарі—бронзові й срібна пряжки, кістяний гребінець (типа Ханенка IV, XVIII, 477), численний посуд, уламок скляного келіху; як одмінність, треба зазначити дві золоті каблучки і скляні (прошивні) окраси—гудзики, невідомі, здається, в пам'ятках доби; слід зазначити кістяний кубик для гри в кості.

З екскурсій в інші пункти треба згадати подорож (лівими берегами Дніпра та Ворскла) через Кременчуцький та Кобеляцький повіти (Жовнин—Кременчук—Переволочна—Кобеляки), що констатувала можливість палеолітичних знахідок біля м. Городище на Кременчуччині (Яр „Скакалка“ — уламки кісток мамутової фауни, патинізований широкий лане) і дослідження надпільських дюн проти

Баранівки—Шипаків—Яресьок—Богачки на Миргородщині, що мало наслідком виявлення низки культур (Гарденуазієська індустрія біля Баранівки, неолітичні виробы проти Шипаків, бронзова доба проти В. Перезову та біля с. Маташівки—посудка, бронзовий гак на рибу). З окремих поступлень, що вступили до відділу, треба згадати: кампінєнське вістря-гінджал (х. Дорогобідька на Кобеляччині, р. Голтва), шліхтовані молотки з-під Кононівки, Пирят. пов., Судіївка (околиці Мачух Полт. пов.), м. Біликів (Коб. пов.), частину кам'яної бурави (околиці Полтави), цілу кам'яну бураву і фрагменти гостродонного посуду з шнуровим орнаментом з зруйнованої підчас робіт могили біля Чаричанки (Коб. пов., р. Оріль). За звідомний час знахідки кісток мамута одмічено в таких пунктах: м. Кобиляк (бедро), м. Старий Санджарів (кістки, ікла, зуби; треба відзначити уламок ікла молодій тварини з притертим кінцем, що знаходиться в Музеї), х. Бордакова (зуб). Місця двох перших знахідок оглянули екскурсії музею.

II) *Історично-Етнографічний Відділ* Ц. П. М. П. утворено з колекцій української етнографії (збірки того-ж-таки Музею кол. Губземства), історично-побутових (збірки того-ж-таки музею, та речі поміщицького побуту, придбані за роки революції), художньо-промислових (ткацькі, ганчарні, солом'яні та інші виробы майстерень кол. Губземства). Широко відомі збірки виробів народного мистецтва Полтавщини лишилися в окремому будинкові, як Музей Українського Мистецтва. До відділу долучено п. в. народознавства (численні колекції П. Бобровського, зібрані ним в Криму, на Кавказі, в Азії та Африці, подаровані Полт. Губземству).

Влаштований швидким темпом, протягом дальших років відділ перевів велику роботу над перевлаштуванням всіх підвідділів та розгортанням нових. Перед р. 1924 відділ було, нарешті, впорядковано за певною системою: Історія XVII—XVIII в. в., Шведська баталія, як окремий момент в історії Полтави (розкрита в р. 1923 з експонатів кол. Музею на Шведській могилі), Стара Полтава (влаштовано на початку р. 1924), Помі-

щицький побут XIX в. (крім великої залі три кімнати інтерєсів), Побут селянський. Художня промисловість—як удосконалення кустарних промислів\*). Кабінет Славних Полтавців, закладений при відділі в р. 1920, за роки свого існування широко розвинувся, придбавши багато рукописів, портретів та речей укр. діячів, що походили з Полтавщини.

Особливу увагу звернуто на систематичне влаштування п. в. української етнографії (селянського побуту). Речі експоновано за таким планом: Оселя. Речі хатнього вжитку і одежа (в будні і свято; в певні доби року; дома і на полі; в певних повітах). Способи переміщення. Праця (приладдя різне; струмент до різних ремесств, зразки виробів в їхньому процесі і продукція тих ремесств).

Дальшим завданням було доповнювати картину побуту на Полтавщині і поставити два інтерєси—хати сучасної і кімнати XVIII в.

Науково-дослідницька робота, загальмована великою і спішною працею по влаштуванню Музею, інвентаризації експонатів та приведенням до ладу маси звезених до Музею речей,—розгорнулася вже в другій половині р. 1921.

У серпні 1921 р. Музей було впорядковане (під проводом М. Рудинського) експедицію в м. Яреськи на Миргородщині з метою етнографічного та історично-археологічного вивчення місцевості.

Містечко Яреськи, колишнє сотенне місто, відзначається особливо цікавою архітектурою хат (збереглися миті хати, двері з косими одвірками, архаїчні форми комори, то-що) і заховало в надзвичайній чистоті мову, вбрання, орнамент в шитві та різьб'ярстві і чимало архаїчних рис у побуті.

\*) Продуману систему експонування багатих збірок Музею, розміщених у трьох будинках (центральный будинок, дім кол. Губземства—природа доісторичне минуле, історія і сучасність; дім по вул. Гоголя—народне мистецтво Полтавщини; дім по вул. Спаській—європейське мистецтво) порушено вліттям колекції народного мистецтва в центральный будинок, що сталося в листопаді р. 1924.

Отже експедиція в складі музейн. робітників (археологія — В. Щербаківський, М. Рудинський; мистецтво та етнографія — М. Мощенко, В. Верховинець, Є. Рудинська) та запрошених співробітників, Гр. Коваленка, дослідників мови М. Наконечного та Н. Капустянського і 4 молодих практикантів — перевела інтенсивну роботу протягом півтора місяця, героїчно працюючи в надзвичайно несприятливих умовах з боку матеріального. Що-ж до успіху в роботі, то експедицію можна вважати за дуже вдачу. Для Відділу Істор. - етнографічного еспедицією придбано велику кількість речей (одежа, деталі оздоблення хати в середині, речі хатнього вжитку, першорядний, шитий повками покровець XVIII в.), змальовано, зфотографовано й обміряно по кілька зразків усіх типів будівлі в містечку, одмічено цікаве фарбування хат та інших надвірних будівель, а також і різні моменти праці, побутові сцени, групи, окремі типи, похорон, весілля. Серед записів перше місце належить В. Верховинцеві, що записав по-над 250 мелодій пісень, весілля і кілька танків. Записано народній календар, весілля, як драматичну картину, голосіння похоронні, казки, загадки. Експедиція притягла до участі в роботі і місцевих людей, переважно молодь. Було прочитано лекцію про значіння краєзнавчих студій і влаштовано концерт з записаних в Яреськах пісень, що мали великий вплив на дальше збирання матеріалу. Повернувшись експедиція влаштувала звітну виставу і етнографічну вечірку з матеріалів, здобутих в Яреськах. Про переведену в Яреськах роботу учасники експедиції зачитали низку доповідей в Полтавськ. Науковому Товаристві (12). З тих доповідей та здобутих матеріалів проєктовано було видати збірник-звіт Яреськ. експедиції, та за браком коштів це не здійснювалося. Чимало речей та записів дала екскурсія по Кременчужчині та Кобеляччині в р. 1922. Цього-ж-таки року Відділ поставив нове завдання: притягти до праці над колекціями Музею молоді сили і підготувати з них музейних робітників, з одного боку, і дослідників-краєзнавців — з другого.

Для того при відділі було закладено семінар по краєзнавству в галузі етнологічній, що існував до осені р. 1924, складаючись з учителів та студентів Полт. І. Н. О. \*).

Влітку р. 1923 відділ організував екскурсію в м. Решитилівку з подвійною метою — ознайомити членів семінара з методами практичного студювання побуту й збирання матеріалу й поповнити колекції відділу.

Молоді учасники екскурсії, підготувавшись на музейних колекціях до роботи на місці, дістали певні завдання, і екскурсія мала добрі наслідки.

В році 1923 закладено було при відділі бібліотеку краєзнавчу спеціально для вивчення Полтавщини з боку етнографічного. В основу її було положено бібліотеку відомого полтавського діяча, статистика й етнографа В. Василенка. За рік існування бібліотеки при відділі придбано по-над 1000 назв.

Відділ брав найближчу участь у виставках, що влаштовував Музей: охорони пам'яток старовини, мистецтва та природи Полтавщини в р. 1922; звітної виставки за р. 1923; виставки друку з нагоди 350-літнього ювілею української друкованої книжки в р. 1924. В р. 1922 влаштував виставку Шевченко на Полтавщині.

Відділ читав лекції з краєзнавства в гуртку суспільствознавства по підвищенню педкваліфікації і перевів низку екскурсій інструкторського характеру для вчителів-курсантів курсів для перепідготовки в червні р. 1924.

Золотоноша. Серед археологічних збірок *Золотоноського Окружного Музею* треба відзначити: 1. Кременні вироби (вістря до стріл і скребачки), знайдені на кучугурах біля с. Прохорівки; 2. частини кам'яних молотків, знайдених в с. Вереміївці та біля с. Антонівки; 3. бронзову сокиру (цельт), знайдену в с. Прохорівці; 4. речі, знайдені на слов'янському

\*) Керувала семінаром Є. Рудинська. Нині праця семінара припинилася, бо керівник вишов із складу муз. робітників. *Ред.*

городищі в Калениках (мідяні й кам'яний хрещики, мідяні персні, мідяна й золота підвіски, прясельця, різноманітні намиста, „лунниця“, пряжка, гривни (усього 60 штук).

Лохвиця. Серед збірок *Лохвицького Музею* в галузі археології та історії, крім здобутків з розкопів М. Ренського в межах Лохвицького району (слов'янські могильники) та розкопів В. Щербаківського біля м. Городища (посуд доби панування скитів), треба назвати тільки кам'яний тупор-молот, знайдений в м. Сенчі кол. Лохвицького повіту в ур. „Замок“, і колекцію фрагментів кахоль козацьких часів, виораних в полі біля с. Чернух. Протягом 1920—24 рр. в Музей поступили кістки великих вимерлих тварин, виявлені в с. Лука (мамутячі кістки, зуб якогось травоїда), на „Маньковій Прірві“ в Лохвиці (мамутячі кістки), в с. Жабки (мамутячі кістки, час-

тина зуба великої тварини з горбками на жувальній поверхні).

Лубні. Археологічні розвідки та розкопи в межах Лубенщини провадив *Лубенський Музей* під керівництвом Г. Я. Стелецького і Наукове Товариство під керуванням С. Ситниченка. Переведено розвідки на місці замка Вишневецького і досліди підземних хідників у Лубнях. Розкопи під с. Хелепцями виявили поховання слов'янської доби. З доповідів Лубенському Науковому Товариству, присвячених вивченню минувшини, треба назвати доповідь М. Астряба „Давні надніпряни й посульці“, А. Лозовського „Майдан під Круподеренцями“, В. Саленка „Вопрос о древнейшем человеке на Лубенщине“, С. Ситниченка „Подземный ход на Кулябках“, „Новейшее исследование подземных Лубен“, Г. Стелецького „Змішний острів під Лубнями“ та инш.

## ХАРКІВЩИНА.

Харнів. Науково-дослідчу діяльність *Музею Слобідської України ім. Гр. Сковороди* в рр. 1920—24 проваджувало в двох напрямках: збирання нових матеріалів і наукового оброблення їх для публікації. Співробітники Музею робили численні екскурсії по передмістях Харкова досліджуючи матеріальний та духовий побут людности і збираючи нові експонати. Далекими екскурсіями (в межах Харківського та Валківського повітів) досліди переведено в таких ділянках народного побуту: пісні кобзарів та лірників (записи з мелодіями), народні ліки (зілля), обрядові хліби, розквітчування хат, писанки; було зроблено потрібні зарисовки й придбано нові експонати (історичного характеру, мистецькі й етнографічні).

З публікацій треба назвати такі праці: „Вопрос об изучении детских игрушек народных“ (Вестн. Вор. Арх. О-ва); „М. Ф. Сумцов, як діяч Музею Слобідської України“ (Наук. Збірн. Кат. Іст. Укр.). Друкується: „Життєпис С. Васильківського“, „Опис колекції обрядового печива—горішки“; „Програми до збирання обрядових хлібів, матеріалів про розквітчу-

вання вікон, про троецькі й купальські обряди; „Інструкції до збирання матеріалів з народного побуту“ і „по домоводству“. Вироблення більшої частини тих програмів та порадиноків виготовано на прохання різних інституцій. Зладжено до друку Каталог Музею і підготовано такі праці: „Екскурсія у с. Люботин, Валківського повіту“, „Троецькі й купальські обряди в Зміївському пов.“

За останні чотири роки до Музею надійшло 2.029 нових предметів (з їх 349 книжок).

Влітку р. 1924 Музей влаштував виставку нових здобутків (близько 800 №№).

Щоб популяризувати та ознайомити людність з колекціями, Музей організував з листопаду минулого року щотижневі (по неділях) лекції. В тому-ж напрямі поширення інтересу до етнографічних студій Музей виконує різні доручення наукових, шкільних та просвітніх організацій (підбирає матеріали, складає руководчі підсобики, подає інформації).

Для одвідувачів Музей відкрито 20 днів на місяць.

## ДОНЕЧЧИНА.

Луганськ. Заложений у 1920 році, як Музей Мистецтва\*), в грудні р. 1923 *Луганський Музей* поширює свої функції та завдання і стає *Кравчим Соціально-економічним Музеєм*. Отже, фактично діяльність свою в царині краєзнавства він починає допіру в серпні 1924 р., коли переходить на утримання з державного бюджету і виробляє нову програму діяльності. В програму отую, насамперед, входить відображення кам'яно-вугільної промисловости, сільського господарства та історія краю й міста Луганська. Ставши до праці в цьому напрямі, Музей почав із збирання матеріалів до геології краю. Зібрано ко-

\*) Музей має дуже цінну збірку картин (230) і скульптури (40), переважно російських шкіл. Добре репрезентований відділ нового російського малярства (70 експ.).

лекції кам'яного вугілля з одбитками тварин та рослин, закаменілості Юрського періоду, окремі кістки південного слона (р. Донець), роги копалинного оленя, деякі знаряддя кам'яної доби. Луганськ почав своє існування з 1796 р., відколи одкрито було литейний завод, і тому особливо цікавих в історичному відношенні пам'яток не має. В музеї є кілька зразків художнього лиття першого періоду його роботи. Обмежені кошти і малий штат співробітників не дали Музеєві змоги розвинути свою діяльність у бік наукових розшуків, хоча в-осени минулого року було вже переведено кілька екскурсій для збору матеріалів. За час з 1920 по 1924 роки в районі Луганська викладач Ростовського університету Лактюшов зробив двоє чи троє розкопів; те, що здобуто розкопами, одіслано до Ростова.

## КАТЕРИНОСЛАВЩИНА.

Катеринослав \*). В рр. 1922-23 Д. І. Яворницький за допомогою студентів та студенток Катеринославського ІНО перевів розкопи на землях селян Лодманської Кам'янки (8 верстов нижче од Катеринослава). На простороні у 84 кв. верстов, що належить лодманам Кам'янки, розкидано численні могили різної величини різних діб та народів. З тих могил найбільші — Близнюки, за ними менші — Розкопана, Сама, Дідова, Чумачка, Чубата, Кабанувата, Байдушева, Сторожова, Третякова, Сідляч і кілька десятків безим'яних. Серед їх є цілком розорані плугом, і тільки

\*) Відомості за розкопи й випадкові знахідки на Катеринославщині взято з ширшого подання Д. І. Яворницького „Кургани на земл. Лодманської Кам'янки“, що, за браком місця, не друкується в цілому.

Ред.

гостре око археологове може впізнати в їх могили. Розкопувано тільки невеличкі могили, бо й копачі не звикли до важкої роботи та й відповідного знаряддя бракувало. Малося на меті, головним чином, навчити молодь, як наукові розкопки провадити слід. Поховання, що їх виявили розкопи, належать до двох культур. Речовий матеріал, здобутий розкопами могил 1 і 2, вичерпується горщиками й фрагментами посуду примітивної техніки з глиняною обмазкою в середині і без неї, без орнаменту. Поховання колективні. В могилах 4, 5 і 6 — при кістяках, орієнтованих з заходу на схід, — залізні ножі, залізні вудила, залізна пряжка (4), гінджал (5), вилопчена кістяна рурочка (6), добре загострена на одному кінці, немов тая стрілка (впод. біля 2 вершків). В р. 1924 супроти Козацького порога, за 1½ верстви від с. Любимівки кол. Новомосковського пов. Д. І. Явор-



ницький розкопав безименну могилу (коло підшви—20 саж., перемір через вершину—5 саж.). Починаючи з першого штиха в насипу могили—каміння різної величини і форми від менших до великого каменя, в 3 штихові, у 8—10 пудів вагою. В трьох перших штихах—фрагменти посуду, оздобленого мотузяним орнаментом, роздуснені плоскодонні горщики темного кольору (в глині одного з їх домішка потовчених річкових скойок). без орнаменту. Четвертий і п'ятий штихи виявили коло (8 саж.) з великих каменів, діаметром на 5 аршинів. В середині кола—цілий горщик, злегка орнаментований рослинним орнаментом. В самому низу кола—фарбований кістяк, сильно побрухлий, головою на схід, на лівому боці. Проти лиця, в лівій руці—горняток темного кольору без орнаменту. Кістяк лежав в ямі в 1,06×0,55×0,45 саж. Крім розкопів, передедено обсліди т. зв. Новобогородицької кріпости, виведеної в р. 1688 з наказу В. В. Голіцина інженіром фон-Заленом на правому боці р. Самари. Всі речі, знайдені підчас дослідів, і викреслений план кріпости в тому вигляді, як вона зберегалася до нашого часу, надійшли до Катеринославського Краєвого (кол. Поля) Музею. Р. 1924 Д. І. Яворницький взявсь складати археологічну мапу Катеринославщини. До цього часу, за браком коштів, що їх вимагає праця, складено тільки п'ять окремих мап—земель с. Лоцмавської Кам'янки, земель німецьких колоністів Ямбура, с. Вороної, с. Любимівки та с. Котівки.

Випадкові знахідки. Біля с. Голубівки кол. Новомосковського повіту селянин Ріпа, підчас оранки, натрапив на три невеличкі могилки і розкопав їх. В одній (за його словами) лежав „дуже красивий лицар і коло нього довга шабля і гудзик од жупана“; в другій біля кістяка—горщик темної глини, невеличкий без орнаменту з розводними кінцями бронзовий „обручик“ (браслет у 14 саж. по колі), бронзова застібка без орнаменту, люстерко (діаметром у 8 саж.): у третій—овальна з дірочкою лощена кісточка для лука і бронзове орнаментоване люстерко

(14 саж. діам.), що на ньому по колу, одно за одним, виступають—собака, лисиця, лев, знову собака, заяць, лань. Поміж їх виведено в трьох кругах рослинний орнамент \*). Недалеко с. Любимівки кол. Новомоск. пов. біля ліса Круглика сел. Терновий знайшов скарб золотих (Фердинанд I, Фердинанд II, дукати еспанські і т. ин.) і срібних (польські, Сигізмунда III) монет. Музей придбав 35 золотих і 16 срібних. В В'язівці кол. Павлоградського повіту гр. Висоцький знайшов на горді дві талькові матриці, дуже рідкі через свою величину (34×9×5 саж.), на виливання вістрів до спляса (в Музей доставив Г. Пономаренко).

Нікопіль. Народний Музей Мистецтв заложено в р. 1919. Маючи на початку своєї діяльності тільки художні експонати, він прибрав тої назви „Музей Мистецтв“, отже праця Музея дедалі ширшає і прямує до вивчення минувшини. Активну участь у житті Музею бере гурток місцевих учителів, що переводять розшуки й охороняють пам'ятки старовини. Року 1924 зроблено кілька екскурсій на стародавнє кладовище в Нікополі (з поверхні землі кладовища не звати; труни виявляються в схилові кручі), що має вповодж 50 саж., а впоперек 34. Було виявлено труни, довбані з цілої деревини; трапляються бронзові хрести, дукачі; біля кісток—шматки звичайного полотна. В плавнях річки Лапшики знайдено „кам'яну бабу“ (біля 3 арш заввишки) з рельєфним визерунчастим поясом і мечем. З нових придбаннів Музею слід зазначити: кістки мамута, знайдені на березі Дніпра коло Тарасівки (35 верстов од Нікополя), грецькі вазочки з розкопів біля Керчі, зброю, люльки, хрести, дукачі й посуд запорозьких часів, наконечники до стріл та велику глиняну вазу (скитську)—дар К. Давойка і різьблені лутки (одвірки) запорозького куреня р. 1761.

\*) Пор. цілком подібне люстерко, знайдене в Астраханській губ. Див Отчет Археол. Комиссии, 1899, стор. 121. рис. 223. Ред.

## ОДЕЩИНА.

Одеса. *Одеський Історично-Археологічний Музей*, один з найдавніших музеїв С. С. Р. Р. і найбагатіший на Україні, що-до геленсько-римської археології, відоміший в археологічній літературі, як Музей Одеського Товариства Історії та Древностей, у березні р. 1920 було націоналізовано і перетворено в установу державну. За часів громадянської війни Музеєві пощастило захистити свої багатства і від грабування і від евакуації, і майже ні одної з його цінностей не було втрачено в ці важкі для культурного розвитку часи. Музей розподіляється на такі розділи: первісної археології (матеріали з розкопів покійного проф. Штерна в Петренах, розкопів у Слобідці-Романівці та в с. Усатові вченого кустоса Музея М. Болтенка і проф. Б. Варнеке та інші колекції, що до їх, між иншим, можна долучити величезну колекцію т. зв. кам'яних бабів), Єгипетський відділ (287 експонатів, що їх описав проф. Тураєв у *Записках Одес. Тов. т. ХХХ*), головний розділ Музея (геленсько-римської археології) знахідки в Ольбії, Акермані, Херсонесі, Керчі, Теодосії та инше), розділ середньовічної археології (переважно, пам'ятки генуезькі), розділ української старовини останніх століть (портрети, зброя), а також невеличка збірка турецької старовини (описав Сфафарус у *Зап. Одес. Тов. т. ХХХІІ*). Всі монети (античні, західно-європейські та східні близько 35.000), зосереджено в Нумізматичному Кабінеті Музея. Окрему кімнату відведено портретній залі (діячі Північного Чорномор'я і вчені, що працювали в Одес. Тов. Іст. та Древн.). Загальна кількість музейних експонатів сягає 30.000. За 1919-1921 роки Музей поповнено кількома експонатами. В р. 1922 до Музея надійшли речі, здобуті розкопами в с. Усатові (неолітична стація), в р. 1924 здобутки розкопів на місці Ольбії, що їх провадили представники Ленінградської Акад. Іст. Мат. Культ. та Одеський Музей під керуванням проф. Б. В. Фармаковського. Року-ж 1924 до Музею долучено єгипетський, античний кераміки

та нумізматичний відділи кол. музею Мистецтв Новоросійського Університета. Прив Музеї є архів Одес. Тов. Іст. та Древн., невеличка колекція рукописів та бібліотека (переважно археологічної літератури близько 20.000 т. т.). Як науково-дослідча інституція, Музей провадить наукову роботу в царині розроблення місцевої археології в працях М. Болтенка, проф. Б. Варнеке та директора Музея проф. С. Дложевського. Осередок, де обговорюється наукову працю Музея, це археологічна секція Одес. Комісії Краєзнавства при УАН. Крім того, в Музеї працює семеро молодих співробітників, кол. слухачів Одес. Археологічного Інституту, що їх наукові інтереси об'єднуються в спеціальному семінарі. Укрголовнаука доручила Музеєві в особі проф. С. Дложевського охороняти територію Ольбії, що сприяє тіснішому зв'язкові Музея з працею Херсонського та Миколаївського Музеїв у справі дослідів над місцевою археологією та краєзнавством узагалі. 31 липня б. р. минає 100-літ від того дня, коли засновано Одеський Миський Археологічний Музей, що з р. 1857 увійшов був до складу Історично-Археологічного Музея. Музей сподівається відсвяткувати свій столітній ювілей продовженням розкопів в Ольбії, виданням ювілейного збірника, що має відновити, перервані з р. 1919, „Записки“ Одес. Т-ва, а також Археологічною Конференцією, що розпочне свої праці в день 21 серпня.

*Одеська Комісія Краєзнавства при УАН* розпочала свою працю в жовтні р. 1923. Конструкція Комісії Краєзнавства, втворена сучасним життям, одразу-ж зацікавила наукових робітників Одеси, і на заклик вступити до неї відгукнулося щось біля 70 чоловіка. Комісія поділяється на секції: археологічну (Голова проф. С. Дложевський), етнографічно-лінгвістичну (Гол. проф. Р. Волков), соціально-історичну (Гол. проф. Г. Тріфілєв). Збори кожної секції відбуваються що-два тижні, працю секцій об'єднує й направляє Бюро Комісії в

складі керівничих, під головуванням проф. С. Дложевського, при секретарі Бюра проф. Фаасі. Археологічна секція (15 засідань), крім обговорення рефератів, підготовлювала розкопи в Ольбії та на острові Березані, влаштувала влітку мин. року невеличку експедицію на о. Березань, щоб дослідити, в якому ставі перебувають тепер цікаві з археологічного боку місця острова.

Секція етнографічно-лінгвістична (18 засідань) ухвалила за тему для своєї колективної праці досліди над українськими говірками Одещини та її побуту і заходила скласти словника діячів українського слова на Одещині.

Праці членів секції природних багатств мали на меті досліджувати флору Одещини, її геологічну структуру та властивості приморського краю узгалі. Члени соціально-історичної секції опрацьовували матеріали одеських архівів; утворилися навіть окремі підсекції для дослідів над архівними матеріалами до історії 1905 року та декабристів. На весні минулого року Комісія спромоглася (на вкладки своїх членів) видати невеличкого бюлетеня „Вісник Одеської Комісії Краєзнавства при У.А.Н.“ ч. I, де подано було докладні інформації за працю протягом півріччя. Як почався бїж. рік, Комісія влаштувала при кожній секції студентські підсекції, маючи на меті притягти до краєзнавчої справи як-найширші кола культурних робітників.

Херсон. Через цілу низку причин, протягом 1918—23 років *Херсонський Історично-Археологічний Музей* не міг виявити своєї діяльності й мусів був обмежитись функціями охорони й експонування. При першій можливості в р. 1924 Музей зробив три розкопочно-розвідні екскурсії. 1) В с. Лук'янівці (за 12 в. од Кахівки кол. Дніпр. пов.) розкопано могилу з похоронним типом, що його слід однести до бронзової догрецької доби. В інвентарі—пряма бронзова фібула, намісто з намістин бурштинових (?) та блакитних скляних, пляшкуваті бронзові оздоби (?) без ушок або дірочок до подвішування й горщичек з сірої глини гарного тубільного виробу, оздоблений на опуклості біля два

ліпленими (стягненими з поверхні стінок посудани) пиптиками.

2) Екскурсія по течії Інгульця обслідувала місця стародавніх селищ біля Снігірівки та М. Сейдеминухи. Зібрано речі первісного вжитку — зернотертку, пращові камінці, фрагменти посуду (є й орнаментовані). На жаль, виноградарі зруйнували М. Сейдеминухівське селище за малим не до краю. У В. Сейдеминусі відкрито два останки з непорушених похоронів, під овальними кам'яними плитами з гребенем. Одну з таких плит передано до Музею (ще перед війною) з Кожулівки кол. Херсонського пов.; скількись відзначено по інших місцях над Дніпром. Отож усі вони стали відомі вже без похоронів. В Сейдеминусі плити знайдено під шаром землі в 0,35 м. на площі, одведений під виноградник. Частина похованнів було зруйновано. Два, що залишилися не порушені, були розкопані. Отже, жаднівських указівок на час похорону не виявлено. Кістяки лежали на спині, просто, з витягнутими вздовж тулуба руками, головою на W. В одного голову повернуто на ліве плече. Таким побитом і після цих дослідів ми залишаємося тільки з указівкою проф. Кінга (Данія), що відвідав був Музея перед війною і бачив нашу плиту, — що в Сирії похорони такого типу датують II віком нашої ери. Остеронь від цих похоронів розкрито було невеличку обкладену каменем могилу. В ній під купою каміння знайдено частини кінського кістяка; глибше — чоловічий кістяк у витягнутому положенні, на спині, головою на П. (?Ред.), з складеними навхрест у голмілках ногами, протягнутими вздовж тулуба руками. Під головою руб великого каменю. При кістякові — череп'я грубого глиняного посуду. Похорон нічим не зв'язано з виявленими похованнями під кам'яними плитами.

3) Третя екскурсія мала на меті перевести попередні досліди на одному з городищ близько Аджигіольського маяка (24 верстви від Очакова). Розшуки дають підставу віднести городище до грецько-римської доби. Аналогічно до інших городищ по-над Дніпром, що їх знайшов В. І. Гомкевич, городище датується

керамікою, типом фібул, будівель і, на решті, срібною монетою Антоніна Пія.

Всі знахідки, щоденники розкопів та розвідок р. 1924 надійшли до Музея.

#### І. Конополо-Фабриціус.

Зинов'ївськя (Лизавет). *Зинов'ївський Природничо-історичний Музей* засновано р. 1920. Тепер він має такі відділи: палеонтологічний, зоологічний, археологічний, етнографічний, сільсько-господарський і картинну галерею. Доповнюється Музей власними салами за допомогою окрнаросвіти. Музеєм керує рада, що її члени провадять екскурсії і в місті і по окрузі. Торік упоряджено скількись екскурсій з робітниками та червоноармійцями до с. Попівки, де було знайдено мамутового кістяка. Знахідка зацікавила керівників Музею, і в наслідок того було переведено низку розшуків та розкопів<sup>1)</sup>. В жовтні р. 1924 П. Рябков укучі з лікарем Доморацьким поробили археологічні розшуки та розкопи в Вобринецькому районі. Окрім розкопів могил за доби панування

скит-сарматів, відкрито становиська людина кам'яної доби (? Ред.) поблизу с. Корогач на лівому березі Інгула і на Балці Ведмежій в колонії Громоклеї. Всі знахідки лежать під шаром чорноземлі завглибшки  $\frac{3}{4}$  аршина, а то й глибше, там, де починається льосова глина. Під тим твердим шаром землі виявляються велике й дрібне каміння, товаричі кістки (кінь, рогата худобина) і кістки дрібної худоби та птиць, поламани і розкидані усуміш з череп'ям битою посуду поганого вилобу й аби-як випаленого (зрідка трапляються уламки людських і товаричих кісток із слідами вогню), кавалки випалевої глини, ніби від обмазки хворостяних стін чи огнищ, глиняні грузила (?), прясельця, вироби з каменю, великі й малі нуклеуси, добре вишліхтувані плитки з пісковця, бруски з жолобками, то-що. У Громоклеї на самому точку викрито яму, де всуміш з розколотими кістками корови й черепом теляти, траплялося череп'я грубого посуду чорного кольору, отже-ж людських кісток не знайдено. Людські кістки траплялися по-за точком у неглибоких ямах, покритих камінням, разом із посудом аналогічним посудові стацій. В тому-ж районі почато досліди над природніми печерами в с. с. Олексіївці та Лозоватці.

<sup>1)</sup> До подання Зинов'ївського Музею додано було вирізку з газети „Червоний Шлях“ від 20/XI—1924, що її підписав чл. музейної ради П. Рябков, із назвою „Стоянки древнего человека в нашем округе“, звідки й беремо відомості. Ред.

## З приводу знахідки в с. Колодяжному.

(Короткий витяг з подання І. Левицького).

Село Колодяжне знаходиться в 6 км. од Мирополя на Волині, на правому березі Случи, саме там, де вона зливається з допливом Тяхтерівкою. Високе плато правого берега оточує с. Колодяжне, за винятком його N боку, великим колом льосового підвищення ґрунту. Починаючи з північного боку села, воно йде через ур. „Манастирьок“ на O, у бік села Паволочки, а тоді біля ур. „Окіп“ повертає на S, зливаючися з головною масою Чорторіївського узгір'я. Ґрунт в околицях складають: чорноземля, лісовий суглинок (0.12—0.35 м.), а під ними, на виступах гнейсо-гранітових порід, могутні нашарування льосу. Натуральні відслонення гнейсо-гранітових порід помітно в кількох місцях, між иншим з O боку села і в кінцевій частині Тяхтерівки. Тут спадистий простінок гнейсу сягає на правому березі річки 10—12 м. На S од села, а також за N його частиною в ур. „Піддоке“ незначними горбками виступають відслонення польо-

вика. На О від урочища знаходиться глинище. Біла глина, що її здобувають у ньому, залягає на 0.16—0.28 м. і має великий  $\%$  незмінених елементів корінної породи. По лівому берегу Случи, побіля цегельні гр. Синчевського,—завали різнокольорових глин.

Приводом, що спонукав розгорнути в околицях Колодяжного археологічні розшуки, було повідомлення про випадкове відкриття неолітичного похорону в лісовій дачі біля с. Тиранівки-Войцехівки.

Подорож І. Левицького на місце знахідки (серпень 1924 р.) для ознайомлення з численними археологічними пам'ятками змусили перекинути працю Волинського Науково-Дослідного Музею в околиці с. Колодяжне. 16 вересня І. Левицькому місцева вчителька Н. Луцкевич передала обпилянну з обох кінців товариачу кістку с ознаками початкового оброблення її поверхні. Кістку було знайдено в каменолімні гр. Луцке-

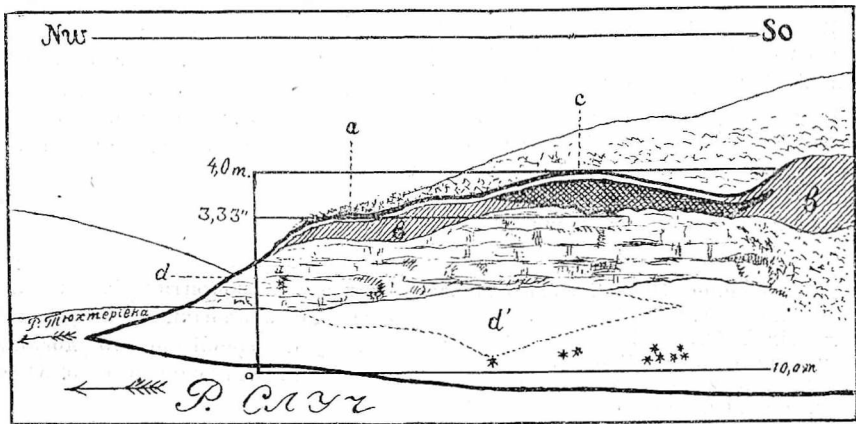


Fig. 1. Coupe géologique. *a.* Terre végétale. *b.* Loess. *c.* Couche archéologique. *d.* Granit. *d'*. Eboulis de terrain. \* Trouvailles paléontologiques.

вичової. Через кілька днів С. Гамченкові було передано чотири корінні зуби копалінної форми коня, знайдені в льосовому нашаруванні під час розчищення гнейсо-гранітової верстви для заложення нової каменолімні, у віддаленні 100—105 м. од каменолімні Луцкевич. 13 жовтня І. Левицькому передано дві розрізнені кісточки від товариачого бедра, оздоблених різьбленими рисунками, що їх знайдено в обсипіві землі в долішній частині каменолімні Луцкевич. Під час детальового огляду каменолімні було визначено як геологічну будову пункту, так і характер залягання окремих пород.

Обріз каменолімні знаходиться у віддаленні 4,5—7 м. од кривої берега Случи при нормальному рівні води (мал. 1). Виступ гнейсо-граніта, (d) піднімаючися над рівнем води до 3,0—3,5 м., на NW боці каменолімні знижується до річища р. Тяхтерівки. Шар (b) льосу, що вкриває виступ, має в обрізі каменолімні всього 0,40—0,60 м. На SO та SOO, вгору по схиліві, цей шар сягає 4—4,5 м. В льосі по всій довжині SW частини виразно знати культурний шар (c). Загальний його протяг на відслоненні каменолімні 7 м., ширина 0,44—0,57. На глибині 0,08—0,22 м. у культурній верстві—дубове вугілля.

кілька попелястих черепків з верхніх заломів посуду культури Ля-тен, а так само скалок й уламків кісток свійських тварин. На глибині 0,46—0,69 м., відтіненій вугіллям, в різних місцях обрізу виявлено п'ять роздроблених черепків, що їх червоний колір і структура характерні для доегейської

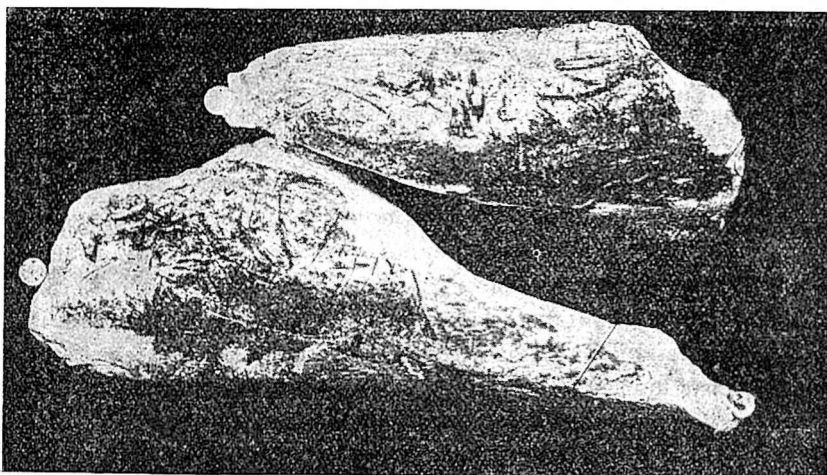


Fig. 2. Os de renne (?) gravé (Kolodijné).

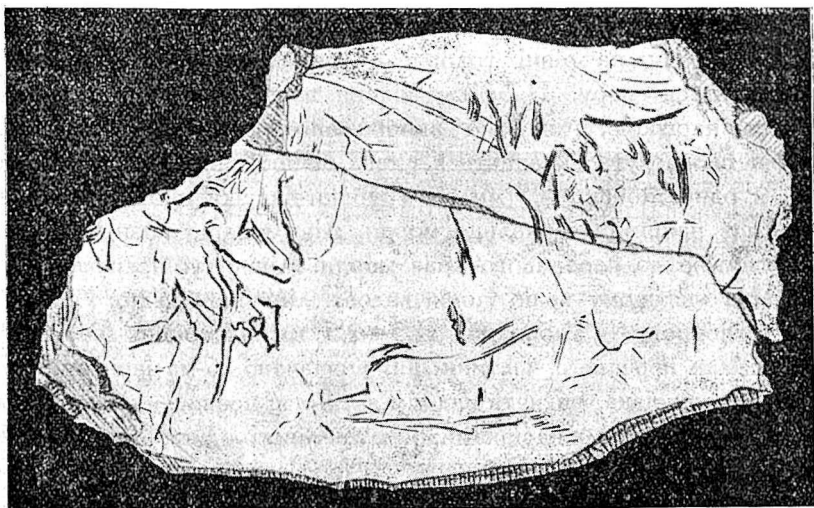


Fig. 3. Gravures sur l'os de Kolodijné (développées)\*).

культури. Підчас огляду поверхні обсіпу, навколо місця знахідки різьбленої кістки, було знайдено ще два уламки товарищких кісток (суставний кінець *os tibiae sin* та нижня половина *os metatarsale sin.*). Огляд поверхні землі й жорстви, вивезеної 13—14 жовтня з обсіпу каменолімні на

\*) Малюнок виконав І. Левицький.

висипку греблі, жодних ознак культур, виявлених у каменолімні, не дав. 18 жовтня С. Гамченком переведено огляд каменолімні, де було знайдено зуби копалінної форми коня і з'ясовано геологічні нашарування; інших знахідок у цьому пункті не було.

*Знахідка 13 жовтня.* Дві розламані навскіс кісточки, що в цілому складають частину верхнього кінця os femoris sin. парнокопитої тварини. (Мал. 2). Суцільний уламок обмежується з боків розчачами передньої й задньої поверхні os femoris, вгорі tuberositas glutea, внизу передвихідною частиною харчового проводу. Довжина уламка по linea aspera—96 мм. Широчінь по розчачах кости: вгорі—31,4, внизу 28,6 мм. Широчінь костемізкового каналу в тих-таки точках—21,5 і 14,6 мм. Грубінь шару компактної матерії по розчачах передньої поверхні—7,8, а по нижньому кінці в межах linea aspera—7,0 мм. В перекрої кістка має виразну гранчастість, якою вона значно відрізняється від відповідної до неї частини os femoris сучасних порожньорогих (бики). Порівнюючи малий діаметр костемізкового каналу, грубінь стінок і гранчастість окреслення корпусу—дають підставу для твердження, що знайдена кістка належить тварині з витонченими довгими костями кістяка, значно міцнішого від кістяків сучасних представників сім'ї порожньорогих. Колір кости бурий. Вага—46,99 gr. Схоронність добра. На поверхні кости викреслено такі рисунки (див., мал. 3). Профіль голови оленя, що займає просторінь  $41 \times 28$  мм.. у верхній частині задньої поверхні кости, причому паростки правого рогу на 8 мм. заходять на передню поверхню кости. Правий ріг розгалужується спереду на рівні голови, а лівий, помітний в нижній частині, загинається вгору. Профіль голови зроблено одною нерівномірно заглибленою нарізкою. Ліве око виображено в вигляді гострого кута. Спідній бік цього кута складається з двох рівнобіжних нарізок, довжиною по 3 мм. й одної довшої 5,5 мм. та грубшої нарізки, що її нижній кінець витягується в напрямі дзеркальця морди. Ліву ніздрю позначено протинкою, витягнутою до переднього краю морди. Лінію губ назначено тонкою нарізкою. На нижньому краю щоки, вздовж лінії найбільшого розвинення волосяного покриву—7 коротких (1,5—2,5 мм.) і тонких нарізок. Той покрив у межах передньої частини шиї визначено 16-ма нарізками. Ухо—одна неглибока нарізка, вигнута над тім'ям. Роги: правий—кількома глибокими, почасти хвилястими нарізками; початок лівого одною довшою (6,5 мм.) і двома коротшими (3,6 мм.) насічками. 2) Профіль обличчя людини (? Ред.), що займає просторінь  $23 \times 17,5$  мм., у нижній частині задньої поверхні кости, уміщений супротивно до голови оленя. Лінія, що окреслює профіль обличчя (лоб—ніс)—глибока, подвійна, завдовжки 12,8 мм. Нижню частину кінчика носа виображено однією тонкою й короткою (1,3 мм.) рисою; ніздрю—двома повторними (2—6 мм.). Підборіддя і нижній край щоки—трьома нарізками. Око має вигляд гострого кута. Верхній бік цього кута—дві коротенькі риси (2,2 мм.), нижній—одна більш витончена. В центральній частині двох верхніх—заглиблення в 0,5 мм. Брову позначено двома сполученими між собою нарізками, довжиною в 3 мм. 3) Поміж

профілем обличчя і головою оленя—подовжними тонкими нарізками—виображено знаряддя, подібне до наконечника до списа, що має форму викривленого гострого кута. 4) Контури корпусу втікаючої тварини. Рисунок займає просторінь у  $44,5 \times 17$  мм. передньої частини кости.

Порівнюючи анатомічні властивості цієї кістки з двома іншими уламками кісток, виявлених в обсіпові каменолімні Луцкевичевої, І. Левицький приходить до висновку, що вони мають між собою спільні ознаки побудовання (витонченість, міць, гранчастість), одрізняючися в деталях його від відповідних костей сучасних представників сім'ї порожньорогих, і можуть бути віднесені до копалинної форми сім'ї оленів. Факт знаходження уламків од трьох окремих частин лівої задньої кінцевости при однаковій помірності і стані схоронности, може свідчити про те, що кістки належать одній тварині.

## Розшуки та розкопи на Лохвиччині.

Мета археологічних розшуків, що їх провадив автор на території кол. Лохвицького повіту в рр. 1918, 21 та 24, окрім загального завдання — вивчати край, була простежити сіверянську колонізацію Посулля й установити її звязок із найближчими районами.

Під нашим керівництвом було переведено розкопи слов'янських могильників біля м. Лохвиці, що на правому березі Сули в ур. „Городище“, і біля сіл Млини та Скоробагатьки (Юсківські).

У першому з них, що лежить на W од Городища, 40—45 могил (у лісі); судячи по двох розкопанах могилах, він характеризується похованнями в ямах, у підгрунтовій верстві—глині. Ями обкладено з двох довгих боків дошками; кістяки орієнтовано на W, на спині, ноги витягнуті просто, паралельні; руки — одна в області миски, друга зігнута в лікті під гострим кутом, кисть біля лица. Інвентар дуже бідний: бронзовий кілечка незлютовані (діам. 2 см.) на пальцях і на голові; в одній могилі кремень. Другий могильник на O від Городища має щось із 80 могил (так само в лісі). Розкопи 12 могил виявили поховання на поверхні материка чи при самому початку могильного насипу. Кістяки орієнтовано різно (O, W, ONO, OSO), на спині; ноги витягнуті, паралельні; руки вздовж тіла або складені в області миски. Трапляються поховання колективні. Інвентар чоловічих поховань — залізний ніжик (біля правої руки), зрідка—кремінь, посудина чи її фрагменти. В дитячих—креймаки (овечі астрагали) звичайні височні кільця, ножики; амулет—з двох просвердлених іклів звіря на металевому кільці (Ханенко в. V, т. XXV, 910), залізне кресало. Жіночі поховання багатші. В перенесеному до Лохвицького Музею похованні № 1/2—срібний вінчик, характерні височні кільця по 3 з кожного боку (Ханенко, VI, XXIX, 496—99), рясне намисто з бронзовими підвісками форми брязкіток (Ханенко VI, XXIX, 505), каблучки з крученої жгутом срібної дротянки, посудина з вибитим на дні тавром (свастика). Інші жіночі поховання супроводяться простими чи спіралевими кільцями на висках, намистом з сердолікових, глиняних, а найчастіше з позолочених скляних (циліндричної форми) намистин і фрагментами посуду. Нарешті, в третьому могильникові, що відділений від попереднього яром, ближче до с. Скоробагатьки, досліджено три могили. Поховання аналогічні сусідньому могильникові та бідніші на інвентар.



Похоронні типи й інвентар могил зближає лохвицькі могильники з низкою слов'янських могильників біля с. Броварки Гад. пов., с. Ницахи на Охтирщині, м. Глинського на Роменщині, біля м. Миропілля й Білогородського монастиря Суджанського повіту і коло с. Гочева на Обоянщині. Цікаво, що показана нами різниця в характері похованнів 1-го й 2-го кладовищ у подробицях відповідає даним Д. Я. Самоквасова для могильників Курщини й м. Глинського (Могилы русской земля, 236—237).

Окрім зазначених розкопів, нами переведено попереднє обслідування 9-ти городищ (про 7 з їх є вказівки в роботі М. Макаренка „Городища й кургани Полт. губ.“ 24—29), причому одно з їх—біля згаданих могильників—досліджено більше. Серед їх чотири—на островах Сули біля с. Бодакви (Біланове, Псуєве, Мураціне, Панське)—типа болотяних, круглих городищ і чотири горючих (біля с. с. Бербениці, Свиридівки, Васильки, Бодакви). Бодаківське супроводиться невеликим могильником. На території двох останніх так само, як і на городищі біля Лохвиці—ясно знати сліди землянок—житлових ям. Дві таких ями досліджено на Городищі біля с. Горошне. Земля, що сповняла яму на глибину 1,2—1,4 метра, була насичена товарячими кістками (майже всі трубчасті великі кістки порозколювано), камінням, вугіллям, пошелом, жужелицею, кавалками слабовипаленої глини, з витисками хвороста й соломи і фрагментами—вроді великими—орнаментованого посуду. В одній землянці знайдено конуси з слабовипаленої глини звичайні для городищ (Нор. R. Munro, Pal. Mus. Plate LXX, 19; Макаренко, Изв. Арх. Ком. 22, стор. 64). По городищах біля Горошною, Бербениці та Свиридівки зібрано численну колекцію уламків посуду. Надаючи їм велике значіння, нами було зроблено спробу класифікувати їх і зв'язати з аналогічною керамікою, зібраною по музеях Київ, Харкова, Полтави та Ромна. В тій кераміці намічається три групи: 1. Добре випалений посуд з сильно відігнутим вінцем з валиком і характеристичним жолобком у середині, що має на плечиках простий лінійний, хвилястий, протинкоподібний (чи з їх комбінацій) орнамент, причому на деяких зразках можна простежити низку переходових фаз орнаменту од довгих невисоких хвиль, через круті й короткі хвилі до протинкоподібної форми. 2. Грубішого виробу посуд з т. зв. хвилястим вінцем або щипаним орнаментом і рядом кризних дірочок під вінцем, чи тільки круглястими опуклинами од притискання штампу з середини. 3. Череп'я посуду ще примітивнішої техніки, з великою домішкою дрібного гравію й піску, з т. зв. „вервочним“ типом орнаменту—ялинкою, городками, простими й подвійними рядами навскіс поставлених витисків та їх комбінаціями.

Перший тип кераміки твердо встановлений, як слов'янський Тавра (свастика), що трапилися на 4 денцях, стверджують це так само. Другий тип, на нашу думку, властивий скитам (неоскптський?) або-ж в усякому разі, перебував під сильним їхнім впливом. Насамкінець, третій тип,—на нашу думку, більш древній, слов'янський, що тягнеться, може, од часів неолітичних.

Ті міркування стверджуються порівнянням наших взірців і кераміки Ницахського городища, Донецького (колекції Харк. Арх. Муз.), Гочевського і низки городищ Роменщини (Манастирище, Медвеже, Гливське, Вашкевича та инш.). Ці порівняння, а також раніше встановлений факт поширення сіверянської колонізації далі на схід, у сточище Дінця, схиляє нас до думки, що й поховання на поверхні материка, виявлені в кол. Лохвицькому повіті, також—проти погляду Д. Я. Самоквасова—треба приписати сіверянам, або якійсь їх галузі, якщо вважати, що для сіверян типовим буде не поховання, а тілоспалення, таке рідке на території Переяславської землі.

Дальші розшуки в межах кол. Лохвицького повіту, з огляду на численність давніх пам'яток, повинні дати більше даних для розв'язання знятого питання.

*М. Ренський.*

### III

Поширення інтересу до наукових студій і притягнення до них якнайширших кіл громадянства, а насамперед молоді, Кабінет Антропології та Етнології ім. Хв. Вовка вважає за одне з найголовніших завдань „Бюлетеня“.

Всякова допомога молодим дослідникам у царині наук, що їх Кабінет охоплює, буде тим звязком з периферією, що так потрібний йому для глибших наукових вивчень.

Наукове виучування такої великої території, як Україна, можливе тільки за діяльною допомогою робітників на місцях.

В цьому розділі „Бюлетеня“, на жаль, такого невеличкого обсягом, Кабінет подаватиме дослідникам короткі розміром поради-вказівки у тій чи іншій галузі дослідження.

Кабінет сподівається, що відповіддю на ці поради-вказівки будуть численні запитання з місць та відповідні інформації за переведену працю.

## Розшуки по піскових надбережжях річок.

Всяке селище, як і місце часового перебування людини, знаходиться в найближчому сусідстві з рікою чи озером. Доісторичні селища будували переважно по високих берегах річок, рідше у річковій долині чи над самою водою. Низькі береги, здебільша, заховують сліди становищ чи стацій стародавніх мешканців надбережжя, що вподобали їх собі, як найзручніші місця для часового перебування біля річки.

За невеликим винятком, низькі береги наших річок укрито дюнами пісками, що є результат вимивання ґрунтів річкової долини водою. Рівнинність поверхні, повільна течія й широкі розливи сприяли незвичайному поширенню пісків, і тому вкритий дюнами („кучугурами“, „курґанами“) берег це один з характеристичних наших краєвидів. Сипкі піски, незміцнені рослинністю, вільно пересуваються вітром, що розмітає їх в одному місці і нагортає в іншому; в наслідок того й повстали ті кучугури, що утворюють з низьких берегів нерівну, хвилясту, горбувату поверхню. Закріплення пісків іде дуже поволі, і в багатьох місцях розвіювання дюн та нагортання нових горбів продовжується й тепер.

Серед тих природніх умов сліди давнього перебування людей по піскових берегах, — у вигляді побитого посуду, поламаних пристроїв, погублених речей, разом із рештками їхнього виробництва, вугіллям та попелом спалених багаттів і залишками примітивних збудованнів — то виявляються на поверхні пісків, то знову зникають під ними.

Дослідник, що засвоїв собі думку про велике значіння кожного уламка стародавньої речі, черепка, розколотої рукою людини кістки, найменших слідів людської культури, знає, як багато найціннішого матеріалу заховують у собі ті піскові надбережжя наших річок. На жаль, цього не знають ті, що завсіди мають їх перед очима, ходять та їздять ними, руйнують їх і не дають собі труда спинитися й позбирати красномовних свідків минулого.

Крім того, що це є наслідок малого поширення наукових інтересів у громадянстві, загальній байдужності до тих цінних пам'яток доісторичних сприяє ще й широко засвоєний обивателями, отже цілком невірний, забобонний і велико шкідливий для науки погляд на археологію та археологічні розшуки, як на „розкопування“ давніх пам'яток. „Археологія“ і „розкопки“, „археолог“ і „гробокопатель“ в обивательських колах поробились синонімами. В результаті—маємо численні факти, коли могили та пам'ятки розкопують люди, що аж ніяк не уявляють собі великої відповідальності тої роботи, не вміють її робити і, таким чином, нищать найцінніші пам'ятки старовини.

У нас є відомості, що протягом останніх років такі „розкопки“ переводили учні трудових шкіл під керуванням місцевого вчителства в цілях краєзнавчих. Чи-ж не абсурдність, справді, і, разом з тим, чи не злочин це і проти археології і проти педагогіки! Замість раціонально використати інтерес дітей до вивчення старовини, прикласти їхні сили до справді невідкладної, конче потрібної для науки праці по реєстрації й обмірах стародавніх могил, майданів, городищ та інших пам'яток — даремна й часто безрезультатна витрата енергії плус злочинне зіпсування й знищення пам'ятки. А тимчасом, напевне, десь у найближчому сусідстві з місцем перебування тих запеклих „археологів“ тягнуться ніким не оглянуті простори піскових дюн, де, по-за всякими сумнівами, лежать цілі купи цінних доісторичних знахідок.

Щоб зрозуміти все наукове значіння огляду й вивчення надбережних дюн, слід тільки згадати про те, що для деяких культур доісторичних вони стають за єдині джерела наших матеріалів. Приміром, неолітичні культури української території вивчають, головним чином, на підставі знахідок по становищах на дюнах. Таким чином, кожна нова стація неолітична, хоч-би й яка бідна на вироби з кременю чи уламки ганчарних виробів,—це певне і важливе придбання для науки.

Отже, крім неолітичної доби, де матеріали з дюнних становищ набувають характеру виняткового, першорядного значіння, дюнні стації дають незвичайно цінний матеріал і для вивчення інших епох, а надто для вивчення окремих культур.

Найчисленніші знахідки по дюнах—це череп'я побитого посуду. Коли взяти під увагу, що ганчарні вироби були найбільш поширеними речами вжитку, що особливості їх виробництва, форми, оздоблення якнайкраще характеризують ту чи іншу стадію техніки, добу, певну народ-

ність, окрему її галузь, окрему місцевість — стане зрозуміле, яке величезне значіння для науки мають оті черепки. В розв'язанні багатьох археологічних питань вивчення ганчарних виробів заступає перше місце. Тимчасом, як речі з інших матеріалів, що завсіди, без порівняння, менш численні, аніж вироби ганчарні, дають хоч і певну, та все-ж загальну вказівку на ту чи іншу добу, ганчарні вироби, стверджуючи їх приналежність до певної епохи, виявляють і певні ознаки місцевої культури, що має свої питомі риси, свої характерні особливості.

Та не саме череп'я, звичайно, достачають дюнні становища. Іноді систематичний огляд дюнних стацій і вибирання культурних залишків дають незвичайно багатий речовий матеріал, що його не дадуть ніякі розкопи. Відомий дослідник надворсклянських дюн, І. Заріцький, зібрав на поверхні пісків виїняткову колекцію металевих виробів, починаючи з доби бронзи й кінчаючи добою переселення народів. В його збірці було більш як 2000 самих тригранних вістрів до стріл. Іноді по дюнах трапляються незвичайно важливі поодинокі знахідки і цілі клади речей. Не згадуючи про численні знахідки менші, слід згадати, що славетний Мало-Перещепинський на Полтавщині скарб—найбагатший серед наших скарбів узагалі — були виявили вітер і хлопчики-пастухи серед надворсклянських кучугурів.

Проста і нескладна на перший погляд справа збирання матеріалу по стародавніх становищах вимагає уважного й обережного відношення. Стаючи до праці, дослідникові треба засвоїти кілька основних положень. Нехтування ними зменшить, а то й зовсім знецінить результати його дослідів.

1. Всякі розкопи на місці дюнних становищ без участі досвідчених дослідників—це нищення пам'ятки. Дослідження їх за допомогою розкопів це одне з найскладніших завдань цілої розкопочної справи і вимагає велико досвідченої руки. Ціль їх—з'ясувати цілу картину стації, виявити культурні нашарування, залишки збудувань, а не видобуття речей; в останньому відношенні вони здебільша не дають реальних наслідків.

2. Точність зазначення місця стації, точність вказівок окремих цікавих з археологічного боку пунктів на простороні, що його займає стація, та обов'язкове етикетування здобутих матеріалів є перші ознаки науковости дослідження. Змішувати знахідки, що походять з відокремлених пунктів одного становища, а тим більш, змішувати матеріали з становищ сусідніх — це визначає цілком знецінювати здобутий матеріал.

3. Щоденник, куди заносяться спостереження дослідника під час збирання матеріалу, допомагає науковому опрацюванню здобутків.

4. Коротке повідомлення про знахідки з описом зібраних матеріалів, надіслане до Музею чи Академії Наук, робить їх здобуттям науки.

5. Передача здобутих матеріалів до збірок Музея зберегає їх для науки і збільшує її досягнення.

Виходячи на археологічне обслідування, дослідникові обов'язково треба мати з собою: 1) Зошит та олівець щоб записувати спостереження, 2) цезорик, 3) сумку, 4) палку (на ній одзначити — 1 метр), 5) Кілька більших (для грубого череп'я, каміння) та менших (для дрібних речей) полотняних торбинок, 6) кілька коробочок (для ламких речей), 7) Папір для загортання, шпагат.

Оглядати слід всю просторинь пісків, хоч місця закріплені рослиністю (трава, шелюг, сосна, ліс), здебільша, і не дають матеріялу. Уважно обслідувати треба ті місця, що їх розвіє й вимітує вітер. Оглядати піскові кучугури та збирати матеріяли треба систематично, після кожного більш-менш сильного вітру. Недбало ставлячись до цього обов'язка, дослідник утратить чимало знахідок, бо для виявлення деяких речей, як і для занесення їх піском, цілком досить одної-двох годин вітру. Дуже добре переводити перше обслідування пісків на провесні, поки їх ще не збив товар.

Що-до самого збирання матеріялу дослідник керується такими заваженнями:

1. Місце знахідки треба оглянути однаково уважно по всій простороні, де виявляються культурні залишки.

2. Серед виявлених залишків усі категорії знахідок мають однаково наукову вартість, і тому всі вони мають бути репрезентовані в зібраній колекції: цілі речі, як і уламки та рештки виробництва, череп'я як і зразки всякої покиди (як от кістки, ракушки і т. и.).

3. Цілковитому вибиранню підлягають: усі скалочки й уламки кременю, бо серед їх можуть трапитися вироби первісної людини, що їх не розпізнає мало досвідчене око; всі цілі й поламані речі (кам'яні, кремінні, кістяні, металеві та з інших матеріялів), усі вилитки й кавалки металю. З уламків ганчарних виробів вибираються всі черепки од вінців посуду, від дна, вухів чи ручок, усі орнаментовані черепки; крім того, беруться характеристичні черепки (напр. од стінок посудини, як зразки глибини їх чи кривизни), що допомагають уявити форму й розміри посудин. Всі кістки товарячі з слідами оброблення (шліхтування, просвердлення, то-що) і всі, що дадуть можливість визначити тих тварин, яким вони належать.

4. Частково збираються породи каменю, що трапляються на території стації, характеристичні грудки жужелиці, зразки виробництва різних виробів, зразки інших залишків.

Перевішивши збирання на становищі, дослідник там-таки, на місці, складає знахідки в коробочки, торбинки чи папір, обов'язково супроводячи їх етикетками з зазначенням місця знахідки і того чи іншого пункта його, і лише після того йде далі. Вдома, в як-найближчому часі, результати екскурсії оформлюються, замітки й спостереження приводяться до ладу, матеріяли сортуються, етикетуються, складаються (в окремих пакунках з кожного пункта місця знахідки!) і списуються, бодай в загальних рисах, у щоденник.

Описуючи результати обслідування, слід додержувати такої послідовности:

1. Місце знахідки. Губерня. Округа. Кол. повіт. Район. Кол. волость. Найближчий населений пункт. Назва урочища, де виявлено культурні залишки. Як найлегше знайти місце знахідки, коли вийти з найближчого населеного пункта.

2. Загальний опис місцевости. Характер і стан піскових горбів. Наблизна височінь місця над рівнем долини. Віддалення її (в кроках) од краю долини та річки (її назва). Оточення: ліси, затони, саги, озерця, бурчаки (їх назви).

3. Загальний опис місця знахідки. Просторінь, де трапляються культурні залишки. Схематичний план із зазначенням, де і які саме знахідки виявляються виразніше. Культурний шар і перекрій нашарувань у тому місці, де його знати виразно (напр. по схилі напів-розвіяного вітром горба), з зазначенням grubини шарів.

4. Опис окремих пунктів на стадії. Сліди життя й огнищ у вигляді куп угілля, попелу, грудок перепаленої глини, каміння чи куп побитих кісток, мушлів, різної покиди (їх контури, розміри). Сліди виробництва кам'яних, кременіних виробів у вигляді куп чи великого скупчення в одному місці побитого каміння, кавалків та скалок кременіних; сліди виробництва металевих речей у вигляді побитих глиняних тиглів, жужелиці й вилітків металу; сліди виробництва ганчарного у вигляді скупчених в одному місці грудочок та кавалків слабопаленої глини (їх контури, розміри) і т. и.

5. Описання окремих речей: 1) вироби з: а) каменю, б) кременю, в) кістки, г) бронзи, д) заліза, е) скла та инш. матеріалів; 2) вироби ганчарні.

Всякі запитання, повідомлення й надіслання матеріалів, здобутих розшуками по дюнах, на визначення їх—Кабінет Антропології та Етнології ім. Хв. Вовка Української Академії Наук просить направляти на його адресу: Київ, Бульвар Шевченка, 14. Кабінет А. та Е. ім. Вовка, Відділові Передісторії. Відповідно до декрета Раднаркому Р.С.Р.Р. від 26/хп 1922 р., декрета Раднаркому У.С.Р.Р. від 9/ш 1923 р. та обіжника Наркомпоштеля за № 32/212, всі поштові операції на адресу Україн. Акад. Наук переводяться безплатно. Кожна посылка, заадресована в Академію, не має переважати 20 фунтів.

По визначенні, матеріали повертаються дослідникові або-ж передаються, відповідно до його писаного бажання, в Музей при Кабінеті або-ж до вказаного ним иншого Музею Республіки.

В посылку обов'язково має бути вкладеним спис надісланих речей. Щоб як-найкраще зберегти надіслані речі, їх треба посилати в дерев'яних скриньках, щільно заповнюючи всі порожні (між окремими пакунками та коробочками) місця половою чи тирсою.

**М. Рудинський.**

## В справі Археологічної Конференції в Одесі 31/VII 1915 р.\*).

Довга перерва в періодичних з'їздах спеціалістів, відсутність відповідних фахових органів і зменшення числа наукових друків взагалі, продиктовані умовами імперіалістичної війни та першими роками революції, не могли не відбитися на справі вивчення історії матеріальної культури в межах У. С. Р. Р.

Разом з тим незвичайне багатство української території на пам'ятки минулих культур, що давно спинили на собі пильну увагу всього культурного світу (приміром пам'ятки трипільської культури, старожитності північного надбережжя Чорного моря, пам'ятки доби панування скитів і т. и.), і безнастанне виявлення нових важливих знахідок, що були наслідком діяльності і окремих учених і низки наукових об'єднань на Україні, весь час голосно вимагали скликання спеціального з'їзду.

Підведення підсумків наукової праці за останні роки, розв'язання низки важливих наукових проблем і координація дальніших дослідів з одного боку, а з другого—низка питань у справі охорони й вивчення пам'яток культури на Україні—головні пункти програму з'їзду.

Такий з'їзд із назвою—Першої Всеукраїнської Археологічної Конференції під керуванням Всеукраїнського Археологічного Комітету—скликає Укрголовнаука в Одесі 31 липня б. р. в день, коли Одеса, а разом з нею і ціла Республіка мають одсвяткувати столітній ювілей Одеського Історично-Археологічного Музею.

Короткий час, що залишається до з'їзду, і величезне значіння його праці для української, а разом з тим і європейської науки, змушує поставитися до нього з усією увагою, напружити всі сили, мобілізувати всі можливі кошти.

Всеукраїнський Археологічний Комітет утворив три Підготовчі до Конференції Комітети: в Харкові (Лівобережна Україна,—Харк., Археологічний Музей, голова проф. А. Федоровський), в Києві (Правобережна Україна,—Київ, У. А. Н., голова проф. В. Данилевич) і в Одесі (Степова Україна, Одеса, Істор.-Археолог. Музей, голова проф. Д. Третяков), що стали до організації роботи на периферії.

В кінці квітня б. р. у Києві відбувся організаційний з'їзд—нарада представників підготовчих комітетів та більших музеїв Республіки.

В переконанні, що справа науки є справою всього організованого громадянства і що в умовах основленого Революцією життя справі науки належить поважніше, виразніше місце, аніж то було в умовах російського царату, Всеукраїнський Археологічний Комітет при УАН вдається до всіх державних установ, всіх наукових закладів, партійних та громадських об'єднань і окремих громадян з гарячим закликом до дружної й організованої підтримки його заходів у справі вивчення історії культури на Україні, а значить і в межах Союзу, в межах Європи й цілого світу.

\* На підготовчій нараді в Києві ухвалено скликати Конференцію на 21 серпня б. р. і подати це на затвердження УкрГоловНауки.

## EXTRAIT.

Fondé en 1921 à l'honneur du feu prof. Th. Volkov (mort le 30/vi 1918) le Laboratoire d'Anthropologie et d'Ethnologie a les sections suivantes: 1) Section d'Anthropologie spéciale, 2) Section de la Préhistoire, 3) Section d'Ethnologie, 4) Bibliothèque et Archive.

Le Laboratoire a pour but le développement en Ukraine des sciences anthropologiques au point de vue le plus vaste et l'organisation des études systématiques et détaillées sur tous les peuples, qui habitent l'Ukraine.

Malgré les circonstances peu favorables le Laboratoire a rassemblé des nouvelles données pour l'étude de la population Ukrainienne au point de vue physique, a recueilli de nombreux matériaux sur ses moeurs, coutumes et usages, ainsi que sur sa préhistoire.

Les collections divers, réunies au Laboratoire forment un fondement solide au Musée Anthropologique futur; entre autres il faut citer les nombreuses collections paléolithiques de Mézine et les riches collections ethnographiques, faites dans le district de Tchernihiv.

Pour cette première publication du Laboratoire les Musées provinciaux ont bien voulu nous envoyer leurs communications intéressantes sur les études ethnologiques, les recherches et les fouilles faites en Ukraine au cours des dernières années.

Parmi les trouvailles paléolithiques il faut indiquer les traces de la station près du village Serhiiwka dans le district de Hadiatche au gouvernement de Poltawa; on trouva encore quelques indications sur la possibilité des trouvailles paléolithiques près du village Babanka dans le district d'Houmagne au gouvernement de Kyïw et près de la ville Hradijsk au gouvernement de Poltawa.

Parmi les trouvailles paléontologiques, faites près de Kolodajné (en Wolhynie) il faut citer un os (de renne?) gravé.

Durant ces dernières années les recherches préhistoriques deviennent de plus en plus intensives; entre autres on peut nommer la découverte des stations néolithiques dans les environs de Poltawa (époque tardenoisienne).

L'exploration des restes des constructions funéraires de la civilisation de Trypillia dans les gouvernements de Kyïw (district d'Houmagne) et de Tchernihiv (district d'Oster) a livré de nombreux objets bien intéressants.



Quelques trouvailles de la même époque ont été faites en Wolhynie et en Podolie. La station néolithique avec la poterie peinte fut découverte près d'Odessa dans le village Oussatowé.

Quant à l'époque du bronze, il faut nommer les fouilles excessivement intéressantes, faites en Wolhynie, où on a découvert un nouveau type de sépulture près du v. Woitzekhiwka (distr. de Nowhorod-Wolhynsky).

Parmi les fouilles, qui se rapportent à l'époque scytho-sarmate, il faut indiquer les fouilles près du v. Matchoukhy (dans le gouv. de Poltawa); le mobilier funéraire présente beaucoup de ressemblance au celui des cimetières bien connus de Smila (gouv. de Kyïw) et de Romène (gouv. de Poltawa).

Notre attention attirent encore les fouilles près du v. Kantemirivka (à sud-est du gouv. de Poltawa), où on a découvert les sépultures de l'époque de la grande émigration des peuples, aussi que quelques trouvailles de la même époque au gouv. de Kyïw (district d'Houmagne) et de Poltawa (district de Romène).

Les fouilles des enceintes et des cimetières slaves ont procuré de nouvelles données pour l'étude de la tribu des Siewerianes (Districts de Lokh-witzia et de Romène, gouv. de Poltawa).

Les fouilles faites dans les gouvernements de Kyïw, de Katerynoslaw et d'Odessa ont livré des nouveaux matériaux sur les nomades.

Certes, les communications données dans le Bulletin, n'épuisent point tous les résultats des recherches et des fouilles, faites au cours de ces dernières années.

---

## ЗМІСТ.

Хведір Вовк . . . . .	3
I.	
Кабінет Антропології та Етнології ім. Хв. Вовка УАН . . . . .	4
З праці відділів кабінету . . . . .	9
II.	
Повідомлення з місць . . . . .	18
З приводу знахідки в с. Колодяжному.	35
М. Ренський. Розшуки та розкопи на Лохвиччині . . . . .	39
III.	
М. Рудинський. Розшуки по піско- вих надбережжях річок . . . . .	41
В справі Археологічної Конференції	46

## TABLE DES MATIÈRES.

Th. Volkov . . . . .	3
I.	
Laboratoire d'Anthropologie et d'Ethno- logie fondé à l'honneur de Th. Volkov.	4
Sections du Laboratoire . . . . .	9
II.	
Communications . . . . .	18
A propos d'une trouvaille à Kolodjajné (Volhynie) . . . . .	35
Rensky M. Recherches et fouilles dans le district de Lohvitzia (gouv. de Poltava) . . . . .	39
III.	
Roudynsky M. Recherches sur les rivages sablonneux . . . . .	41
Congrès Archéologique à Odessa . .	46

# БЮЛЕТЕНЬ

Кабінету Антропології та Етнології ім. Хв. Вовка  
Української Академії Наук  
(Київ, Бульвар Т. Шевченка, 14)

Бюлетень ставить своїм завданням поширювати інтерес до антропологічних студій на Україні і притягати до праці Кабінету як-найширші кола громадянства.

Бюлетень виходить чотири рази на рік, зошитами по два аркуші друку в кожному, за таким програмом:

1. Наукові розвідки і подання з галузи антропологічних наук (спеціальна антропологія, палеоетнологія, етнологія).
  2. Хроніка дослідчої діяльності на Україні, в межах Союзу й за кордоном.
  3. Короткі програми-поради молодим дослідникам у царині дисциплін, що їх охоплює Кабінет.
  4. Бібліографія.
-