

T435/1342(2)

THE CHINESE-JAPANESE LIBRARY
OF THE HARVARD-YENCHING INSTITUTE
AT HARVARD UNIVERSITY

SEP 27 1955

鹿鳴
小旻

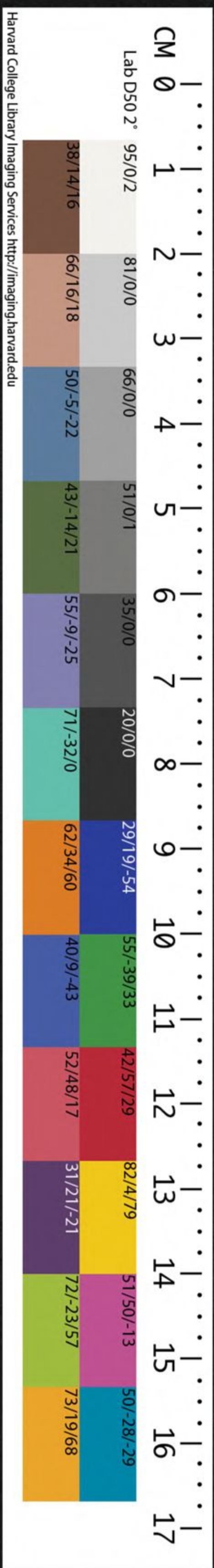
白華
北山

彤弓
桑扈

祈父
都人士

詩經

二



詩經增訂旁訓卷之二

小雅二雅者正也。正樂之歌也。其篇本有大小之殊。而又各有正變之別。

鹿鳴之什二之一

呦呦聲之和也。

呦呦幽鹿鳴叶食野之苹叶我有嘉賓叶鼓瑟吹笙叶

笙，籥也。簧，律也。簧，承也。承，所以盛幣也。幣，行也。宜，禮義之厚也。庶，予人之好我而示我以

反莊吹笙鼓簧黃承筐是將叶人之好我叶示我周行叶

大道也。也孔甚昭明也。視與高。

也。○呦呦鹿鳴。食野之蒿。我有嘉賓。德音孔昭。視民

桃偷薄也。言嘉賓之德行甚明。足以示民使不偷薄。而君子所當則效。則亦不待言。語之聞。而其所以示我者

不桃挑挑君子是則是叶倣叶我有旨酒叶嘉賓式燕

寺經卷二 鹿鳴 匠門書屋

詩經增訂

哈佛大學哈佛東
圖書館珍藏印

新嘉坡

皇皇猶煌煌 華草木之華也 高平曰原下濕曰隰 隰上衆多疾行之貌 征夫使臣與其屬也其所懷思

皇皇者華 無反于彼原隰 駢駢 征夫每懷靡及也 常若有所不及也 如濡鮮澤也 周徧委於也咨諏訪問也使臣自以每懷

○我馬維駒 六轡如濡 載馳載驅 周爰咨諏 賦也 ○我 馬維駒 其六轡如絲 賁反 載馳載驅 周爰咨謀 叶莫 沃若猶如濡也 謀猶諏也 度猶謀也

○賦 我馬維駟 六轡沃若 載馳載驅 周爰咨度 也 陰白維毛曰駟 均調也 詢猶度也

○我馬維駒 因六轡既均 載馳載驅 周爰咨詢 賦也 小序皇皇者華君遣使臣也送之以禮樂言遠而有光華也

皇皇者華 五章章四句 此遣使 常棣也 鄂外見貌 不猶豈不也 韓上光明貌 臣之詩

常棣之華 鄂 不韡韡 凡今之人 莫如兄弟 賦也 ○

韡

死喪之威 兄弟孔懷 威反 原隰哀 拈矣 兄弟求矣 賦也 威畏也懷思也哀聚也言死喪之禍他人所畏惟兄弟為相恤耳至于積尸哀聚于原野之間亦惟

○脊 令 在原 兄弟急難 叶泥 每有良朋 况也永 已力或不能相及也 况發語詞 言兄弟設有不幸闕損于內然有外侮則同心禦之矣 雖有良

歎 難叶他涓 兄弟圓 于牆 外禦其務 侮 每有良 朋豈能有所助乎 悉發五語 此章遂言安寧之後乃有視兄弟不如友生者悖理之甚也

朋 烝也 無戎 賦也 ○喪亂既平 既安且寧 雖有兄弟 不 如友生 賦也 ○儻爾籩豆 飲酒之飮 遇 兄弟既具 和樂

以醉飽而兄弟有不具焉則無與共享其樂矣 翁合也言妻子好合如琴瑟之和而兄弟有不 洛 且孺 賦也 ○妻子好合 如鼓瑟琴 兄弟既翕 吸 和樂

且湛 賦也 ○宜爾室家 樂爾妻帑 奴 是究是圖 亶其 合焉則無以久其樂矣 怒子也兄弟也圖謀也信也兄弟具而後樂且孺兄弟翕而後樂且湛兄弟于入

寺 經 卷二 鹿鳴 三 匠門書屋

其重如此試以是究而圖之豈不信其然乎

然乎也賦也

示序常棣燕兄弟也閔管蔡之失道故作常棣焉

常棣八章章四句此燕兄弟之樂歌

丁丁伐木聲

伐木丁丁，爭鳥鳴嚶嚶，鷺出自幽谷，遷于喬木，嚶其

相視也

嚶上鳥聲之和也

幽深也

喬高也

矧况也以伐木之丁丁與鳥鳴之嚶

鳴矣，求其友聲。相彼鳥矣，猶求友聲，矧伊人矣，不求

友生，神之聽之，終和且平。○伐木許許，虎釃酒

有藇，序既有肥羜，苾以速諸父，寧適不來，微我弗顧。

於鳥於嘆辭粲酒埽，叶蘇陳饋八簋，既有肥牡，以速諸舅，寧

適不來，微我有咎。○伐木于阪，叶孚釃酒有衍，籩

豆有踐，兄弟無遠，民之失德，乾餱以愆，有酒湑我，

無酒酤我，坎坎鼓我，蹲蹲舞我，迨我暇暇，叶後我暇我暇，叶反

矣，飲此湑矣。

伐木三章章十二句此燕朋友故舊之樂也

天保定爾，亦孔之固，俾爾單厚，何福不除，俾爾多

益，以莫不庶。○天保定爾，俾爾戩穀，罄無不宜，

師門書屋

詩經

卷之二 鹿鳴

詩經

卷之二 鹿鳴

詩經

卷之二 鹿鳴

詩經

卷之二 鹿鳴

詩經

卷之二 鹿鳴

詩經

卷之二 鹿鳴

言經

卷二

退遠也。爾有以受天之祿矣，而又降爾以禍言，天人之際交相與也。

受天百祿，降爾遐福，維日不足也。賦。○天保定爾，以莫

與盛也。高平曰：陸大陸曰：阜大阜曰陵，皆高大之意。川之方至，言其福之盛，未可量也。

不興，如山如阜，如岡如陵，如川之方至，以莫不增也。賦

吉諷曰：擇士之善，蠲齋戒，滌濯之潔，饗酒食也。享獻也。宗廟之祭，夏曰禴，春曰祠，冬曰烝，秋曰嘗，先公后稷。

○吉蠲，媚為饋，熾是用孝享。良反。禴，藥祠。烝，嘗于公

以下先王太王以下，君通謂先公先王也。卜，猶明也。此尸，神意以擬主人之詞。烝至也。言遠也。

先王。君曰：卜爾萬壽，無疆也。賦。○神之弔，的矣。詒，怡爾

言其質實無偽，日用飲食而已。羣黎黎，黑百姓庶民也。為爾德者，言則而象之，猶助爾

多福，民之質矣。日用飲食，羣黎百姓，徧為爾德也。賦。○

而為德也。月上弦而就盈，日始出而就明，言其福之進盛。養麋也，言其福之悠久。

如月之恆，如日之升，如南山之壽，不騫不崩，如松

承繼也。言舊葉將落而新葉已生，相繼而長茂也。

柏之茂，無不爾或承也。賦。

小序：天保下報上也，君能下下以成其政，臣能歸美以報其上焉。

天保六章章六句。人君以鹿鳴以下五詩，燕其

君。

薇菜名

作生山也

莫晚也

靡無也，使我含其

采薇采薇薇亦作止，曰歸曰歸歲亦莫止。靡室靡

室家

獵狁北狄也。

遑暇也，啟跪也。

此蓋叙其勤苦悲傷之情而又風以義也。

家，玁狁之故。不遑啟居，玁狁之故。○采薇采

奔始生而弱也。

烈烈，憂貌，裁則也。言戍人

薇薇亦柔止，曰歸曰歸心亦憂止。憂心烈烈，載飢載

念歸期之遠而憂勞之甚，然戍事未已，則無人可使歸而問其室家之安否也。

剛既成

渴。烈反。我戍未定，靡使歸聘。○采薇采薇薇亦剛

而剛也。

陽，月也。

孔甚也。

止。曰歸曰歸，歲亦陽止。王事靡盬，不遑啟處。憂心孔

詩經

卷二 鹿鳴

五

匠門書屋

疾病也 此見士之竭力致死無還心也 爾華盛貌 常上樣也 路戎車也

疾我行不來也與○彼爾維何維常之華叶方無反彼路斯

君子謂將帥也

何君子之車叶尺反戎車既駕四牡業業豈敢定居一

捷勝也

月三捷與○駕彼四牡四牡騤騤達君子所依小人

騤如足之腓足動則隨而動也騤七行列整治象以象骨節言魚服以魚皮為矢服豈不日相擊乎

所腓肥四牡翼翼象弭米魚服豈不日戒獫狁孔棘

微狁之難其急誠不可以忘備也

暮春之時

冬季之時

也與○昔我往矣楊柳依依今我來思雨雪霏霏非行

遲上長遠也 此章又設為役人預自道其歸時之事以見其勤勞之甚也

道遲遲載渴載飢我心傷悲莫知我哀賦

小序采薇造戍役也文王之時西有昆侖之患北有獫狁之難以天子之命命將帥造戍役以守衛中國

采薇六章章八句此遣戍役之詩以其出戍之時采薇以食而念歸期之遠

故歌采薇以遣之出車以勞還杖杜以勤歸也

也故為其自三言

牧郊外也

自從也天子周王也

我出我車于彼牧叶昔八矣自天子所謂我來叶直六矣

僕夫御夫也召僕夫使之載車以行而飛之曰王事多難是行也不可以緩矣此追言其始受命出征之

召彼僕夫謂之載叶節反矣王事多難維其棘矣賦○

郊在牧內蓋前軍已至牧而後軍猶在郊也 設陳也龜蛇曰旄建立也旄注旄于

我出我車于彼郊叶高矣設此旄叶兆矣建彼旄叶毛矣彼

旄千之首也鳥作曰旄

旄上飛揚貌 但將帥方以任大其重為憂而僕夫亦為之恐懼而憔悴耳

旄旒施斯胡不施施叶蒲憂心悄悄僕夫况瘁賦○

南仲此時大將

防朔方今靈夏等州 彭上象盛貌 交能為旂 夾上鮮明也

○王命南仲往城于方出車彭彭叶蒲旂旒央央天

御戎狄之道守備為本

赫上威名也光顯也

襄除也言勝之也

子命我城彼朔方赫赫南仲獫狁于襄賦○昔我往

寺

卷二 鹿鳴

六

匠門書屋

華盛也

矣黍稷方華無反今我來思雨雪載塗王事多難不

遑啟居豈不懷歸畏此簡書也○嘒嘒腰草蟲趨趨

皇靈攀也 降下也 此言將帥之出征也其室家感時物之變而憂之以為未見而憂之如此必既見然後

別心可降耳然此南仲今何在乎豈既知獵狃而還師以伐昆夷也與諱之為言即也蓋不勞餘力矣 卉草也姜也阜螽未見君子憂心忡忡充既見君子我心則降

赫赫南仲薄伐西戎也○春日遲遲卉詩木萋萋

盛貌倉庚黃鸝皆上聲之和也 亦序出車勞還率也倉庚喈喈皆叶采芣祁祁執訊信獲醜薄言還旋歸

赫赫南仲獵狃于夷也賦夷平也述其時春日暄妍草木榮茂而禽鳥和鳴于此之時執訊獲醜而歸豈不樂哉

出車六章章八句此勞還率之詩

有杖第之杜有皖亮其實王事靡盬繼嗣我日日月

陽止女心傷止征夫遑止也賦日繼日而無休息之期至于十月可以歸而又不至故女心悲傷而曰征夫亦可以暇矣曷為而不歸哉 萋盛貌春將暮之時也○有杖之杜其葉萋萋歸止可以歸

王事靡盬我心傷悲卉木萋止女心悲止征夫歸止

也賦○陟彼北山言采其杞王事靡盬憂我父母叶蒲反

檀車幘幘關四牡瘡瘡管叶古反征夫不遠也賦也○匪載

匪來叶立反憂心孔疚叶訖反期逝不至叶朱反而多為恤

卜筮偕叶舉反止會言近叶舉反止征夫遑止也賦

寺率

匠門書屋

也

也

也

也

也

也

亦序杖杜還役也

杖杜四章章七句

此勞還役之詩故追述其未還之時室家感于時物之變

而思之○出車勞苦故美其功杖杜勞眾故極其情先王以已之心為人之心故能曲盡其情

使民忘死以忠於上也

亦序南陔孝子相成以養也

南陔此笙詩也

鹿鳴之什十篇一篇無辭凡四十六章二百九十

七句

白華之什二之二

亦序白華孝子之潔白也

白華笙詩也

亦序華黍時和歲節宜黍稷也有其義而亡其辭

華黍亦笙詩也

麗歷也

蠶魚笄

鱗揚也黃頰魚鱗也又名吹沙

君子主人也即燕饗所荐之羞而極道

魚麗離

于罍柳與

酒叶

鱔常

鱔沙叶

蘇何反

君子有酒旨且多

其美且多見上人禮之勤以儆負也

禮也

○魚麗于罍魴鱧禮也

君子有酒多且旨興也

○魚麗

興也

有猶多也

蓋多則患其不嘉言則患其不齊有則

于罍興也

鰕魚結也

君子有酒旨且有興也

○物其多矣維其

患其不時今多而能羞言而能齊有而能時言則全也

嘉何叶反矣賦也

○物其旨矣維其偕叶

矣賦也

○物其

有叶反矣賦也

維其時叶

矣賦也

亦序魚麗美萬物盛多能備禮也文武以大保

以上治內承徵以下治外始于憂勤終于逸樂故美萬物盛多可以告于神明矣

魚麗六章三章章四句三章章二句此燕饗通川之樂歌

小序由庚萬物得由其道也

由庚此亦笙詩

南謂江漢之間

燕然發語聲豈編竹以爲魚此亦因所薦之物而道達主人樂賓之意也

南有嘉魚烝然罩罩君子有酒嘉賓式燕以樂五

油櫟也以薄油魚也

教反也。○南有嘉魚烝然油油訓君子有酒嘉賓式

衍樂也

樛木下垂而甘瓠蔓之固結而不可解也此興之取義者

燕以衍興也。○南有樛木甘瓠之君子有

此興之全不取義者

田語詞

酒嘉賓式燕綏之興也。○翩翩者騅佳烝然來思君子

又既燕而又燕以見其至誠有加而無已也

有酒嘉賓式燕又昔反思興也

小序南有嘉魚與賢也太平之君子至誠樂與賢者其之也

南有嘉魚四章章四句此亦燕饗通用之樂

小序崇丘萬物得極其高大也

崇丘

臺天須草也

萊草名

君子指賓客美其德

南山有臺叶田反北山有萊叶陵反樂只君子邦家

祝其壽

之基樂只君子萬壽無期興也。○南山有桑北山有楊

可以爲邦家之顯榮

此章美其德祝其壽

樂只君子邦家之光樂只君子萬壽無疆興也。○南山

杞樹如栲

此章專美

有杞北山有李樂只君子民之父母樂只君子德音

其德

栲樹如栲

栲樹如栲

遐何通

不已興也。○南山有栲北山有杞樂只君子遐不

詩經

卷之白華

匠門書屋

眉壽眉也

此章祝其壽美其德

枸杞

眉壽樂只君子德音是茂也○南山有枸矩北山有

楸

髮黃面垢皆壽徵

保安也艾養也

此章專祈

樂只君子遐不作黃耇苟樂只君子保艾愛爾後

其壽

也

小序南山有臺藥得賢也得賢則能為邦家立太平之基矣

南山有臺五章章六句此亦燕饗通用之樂

小序由儀萬物之生各得其宜也

由儀

蓼長大貌 蕭蒿也

漚漚然蕭上露貌

君子指諸侯

寫輪焉而無留恨也

燕謂

蓼六彼蕭斯零露漙漙既見君子我心寫羽羽反公燕

燕飲

與善聲也處安樂也 此于其初燕而歌之也

漙漙露貌

笑語兮是以有譽處公也○蓼彼蕭斯零露瀼瀼攘

龍龍也為龍為光喜宜德之詞也

爽也

褒美而祝頌之又因以勸戒之也

既見君子為龍為光其德不爽叶壽考不忘也○

泥泥露瀼貌

孔甚也

豈樂也弟易也

諸侯繼世而

蓼彼蕭斯零露泥泥你既見君子孔燕豈弟宜兄宜

立多疑息且兄弟故以宜兄宜弟美之亦所以警戒之也壽豈壽而且樂也

濃濃厚貌

弟令德壽豈也○蓼彼蕭斯零露濃濃農既

條漙也

革漙音也冲冲重貌

和鸞音鈴也在賦曰和在鑣曰齊音諸侯車馬之飾攸所也同聚

見君子條條革冲冲也和鸞離離萬福攸同也

也 小序蓼蕭澤及四海也

蓼蕭四章章六句

諸侯朝于天子天子與之燕以示慈惠故歌此詩

湛湛露貌

陽日也 晞乾也

燕安也

夜飲私燕也蓋于其夜飲之終而歌之也

湛湛露斯匪陽不晞希厭厭夜飲不醉無歸也○湛

曲茂也

夜飲必于宗室蓋路寢之屬也考成也

湛露斯在彼豐草厭厭夜飲在宗載考也○湛湛露

斯在彼杞棘顯允君子莫不令德也顯明允信也君子指諸侯為賓者也令善也今德謂其飲多而不亂德足以將之也○其桐其椅醫

其實離離豈弟君子莫不令儀也離上垂也今儀言醉而不喪其威儀也

小序湛露美于燕諸侯也湛露四章章四句此亦天子燕諸侯之詩

白華之什十篇五篇無辭凡二十三章一百四句

彤弓之什二之三

彤弓朱弓也昭也視乃人所獻藏之王府以待有功言其重也

彤弓昭超兮受言藏之我有嘉賓中心貺叶虛也言止誠也之鐘

言其速也大飲賓曰饗

鼓既設一朝饗叶虛也之也○彤弓昭兮受言載之我

體

有嘉賓中心喜叶去聲之鐘鼓既設一朝右叶于也之也喜樂也右物也西也

○彤弓昭兮受言高叶古之我有嘉賓中心好之號反

飲酒之禮主人獻賓七許主人主人又酌自飲而遂酌以飲賓謂之醕上猶厚也勸也

鐘鼓既設一朝醕叶大也之也賦

示彤弓天子錫有功諸侯也

彤弓三章章四句此天子燕有功諸侯而錫以弓矢之樂歌也

菁菁盛貌比君子之威儀之盛莠蘿蒿也中阿阿中也大陵曰阿君子指賓客我心喜樂而有禮儀

菁菁者莪在彼中阿既見君子樂且有儀叶五何

中阿中阿也

○菁菁者莪在彼中沚止既見君子我心則喜也興

中陵陵中沚古者貨貝五貝為朋見之而喜如得重貨之多也

○菁菁者莪在彼中陵既見君子錫我百朋也○汎

楊木為舟 以此未見君子而心不定也

汎楊舟載沉載浮既見君子我心則休也

休者休依然言安定也

菁菁者莪四章章四句

此亦燕飲賓客之詩

六月棲棲戎車既飭四牡騤騤載是常服

棲棲不安之貌

戎車兵車

飭整也

北玁狁孔熾我是用急王于出征以匡王國

反玁狁孔熾我是用急王于出征以匡王國

比物四驪閑之維則維此六月既成我服

既成即日引道不徐不疾盡合而止又見其應變之速從事之敏而不失其常度也

既成于三十里王于出征以佐天子

王所懷而佐天子耳 脩長也廣大也 顯大貌

脩廣其大有顛薄伐玁狁以奏膚公有嚴有翼

服事也言將帥皆嚴敬以供武事也

共同武之服共武之服以定王國

整齊也 佳禮備方皆地名

整居焦獲侵鎬及方至于涇陽織文鳥章

之章白旆纒旒者也 央央鮮明貌元大戎車也軍之前鋒也 啟開也行道也猶言發程也

白旆央央元戎十乘以先啟行

輕車之覆而前軒車之却而後言適調也 估壯健貌

安如輕如軒四牡既佶既佶且閑薄伐玁狁至

太原地名言逐出之而已不窮追也 吉甫此時大將也文以附衆武以威敵則萬邦以之為法矣 燕飲也

于大原文武吉甫萬邦為憲

喜樂也 祉福也 言其來之遠而行之久也 御進也飲酒進饌于朋

喜既多受祉來歸自鎬我行永久飲御諸友

友 侯維也 張仲吉甫之友言其所與宴者之賢所以賢吉甫而善是燕也

已包鼈鼈膾鯉侯誰在矣張仲孝友

寺經 匠門書曰屋

小序六月宣王北伐也

六月六章章八句成康既沒周室寢衰八世而厲王胡暴虐周人逐之出居

于彘獯狁內侵逼近京邑王崩子宣王靖即位命尹吉甫帥師伐之有功而歸詩人作歌以序

其事如此

薄言采芑起于彼新田于此菑畝方叔涖止其

車三千師干之試止反方叔率止乘其四騏四騏翼

翼路車有奭胙簟第弗魚服鉤膺條條革也○薄言

采芑于彼新田于此中鄉方叔涖止其車三千旂旐

央央方叔率止約軼祇錯衡叶戶反八鸞瑒瑒槍服其

命服朱芾弗斯皇有瑒葱珩衡叶戶郎反○馭聿彼飛

隼荀其飛戾天亦集爰止方叔涖止其車三千師干

之試方叔率止鉦征人伐鼓陳師鞠菊旅顯允方叔

伐鼓淵淵叶於反振旅闐闐川叶徒隣反○蠢爾蠻荆大

邦為讎方叔元老克壯其猷方叔率止執訊信獲醜

戎車嘒嘒嘒嘒焯焯推如霆如雷顯允方叔

詩經卷二形弓

芑苦菜

二歲曰新田

一歲曰菑

方叔宣王卿士受命為將者涖臨也

其車三千極其盛也也師衆也千打也試習也言衆且練也率總率之也

翼七順

序貌路車戎路也奭赤貌簟第以方文竹簟為車蔽也鉤膺飾革馬飾也此言車馬之美以見軍容之盛

也中鄉民居其田尤治

約束也軼轂也

錯交也

鈴在轡曰鸞瑒七聲也

命服天子所命之服朱芾黃朱之芾皇猶煌煌瑒玉聲葱蒼色如葱珩佩首璜玉也

馭疾貌

隼急疾之鳥也戾至也

爰於也以勳師衆之盛而進退有節

鉦鏡也鐻也鉦以靜之鼓以動之鞠告也

此言將戰陳其師旅而誓之也

淵淵鼓聲平和不易怒

也謂戰時進士衆也振止也旅衆也言戰罷而止其衆以入也闐闐亦鼓聲

蠢者動而無知之貌大邦

猶言中國

元大也

猶謀也言方叔雖老而謀則壯也

嘒嘒衆也

焯焯盛也

雲疾雷也

方叔蓋管輅子

詩經

卷二形弓

北伐之功者是以蠻荆聞其名而皆來畏服也

征伐獫狁蠻荆來威也

下序采芑宣王南征也

采芑四章章十二句宣王之時蠻荆背叛王命方叔南征軍行采芑而食

故賦其事以起興

車以堅緻為善

馬以齊同為盛

靡靡充實也

首章汎言將往東都也

出車

我車既攻我馬既同四牡龐龐駕言徂東也

田獵之車好善也

阜盛大也

甫草甫田也

此章指戶將社狩于甫田也

車既好四牡孔阜東有甫草駕言行狩始

苟反也

之子于苗

選徒囂囂

建旄設旄搏

博

賦也

之子于苗

選徒囂囂

建旄設旄搏

博

東都而選徒以獵也

奕奕連絡布散赤芾金鳥皆諸侯之服時見曰會衆見曰同繹陳列聯屬之貌此

獸于敖駕彼四牡四牡奕奕赤芾金鳥會同有

言諸侯來會朝于東都也

決以鈞弦拾以迷弦飲比也

調謂弓強弱與矢輕重相得也射矣諸侯來會者

釋也○決拾既飲兮矢既調射夫既同助我舉柴

次心

賦也

四黃既駕

兩驂不猗

於寄反

叶

不失其馳

舍

舍矣如破巧而力也此章言田獵而見其射御之善也

賦也

四黃既駕

兩驂不猗

於寄反

叶

不失其馳

舍

捨

矢如破也

賦也

蕭蕭馬鳴

悠悠旆旌

徒御不驚

大庖

大庖

大庖不盈言取之有度也此章言其終事嚴而頒會均也

賦也

蕭蕭馬鳴

悠悠旆旌

徒御不驚

大庖

大庖

大庖

袍不盈也

賦也

之子于征

有聞

聞

無聲允矣

君子展也

君子展也

此章總叙其事之始終而深美之也

大成也

小序車攻宣王復古也

車攻八章章四句周公相成王營洛邑為東都

禮至於宣王內脩政事外攘夷狄復文武之竟

土脩車馬備器械復會諸侯於東都因田獵而

詩

卷二 形弓

匠門書屋

選車徒焉故詩人作此以美之

戊剛日也

伯馬祖也言田獵將用馬力故于戊之吉日祭馬祖而禱之

既祭而車

吉日維戊

叶莫

既伯既禱

叶丁

田車既好

叶許

四牡

牢馬健可以歷險而從禽也

群醜謂禽獸之群眾也

庚午亦剛日也

蓋擇齊其足也

孔阜升彼大阜從其羣醜也

○吉日庚午既差我馬

同聚也鹿牲曰麇

麇上眾多也

漆沮水名視獸之所聚麇鹿最多之處惟漆沮

叶滿獸之所同麇

麇

鹿麇麇

語

漆沮

疽

之從天子之

之旁為盛焉為天子田獵之所也 中原原中也祁大也

趨則德德

行則侯侯 獸三曰群

所也

○瞻彼中原其祁孔有

叶羽

儻儻

標

俟俟或羣

二百友

言從王者視彼禽獸之多於是率其同事之人各供其事以樂天子也

或友

叶羽

悉率左右以燕天子也

○既張我弓既挾

發發矢也

豕牲曰豮

一矢而死曰豮言能中微而制大也

言射而獲禽以為溫實進于賓客

我矢發彼小豮

巴殫

音心

此大兕以以御賓客且以

而酌醴也

酌醴也

小遠言自美宣王田也能慎微接下無不自卑以奉其上焉

吉日四章章六句

此亦宣王之詩 ○車攻吉日所以為復古者何也蓋蒐狩

之禮可以見王賦之復焉可以見軍實之盛焉可以見師律之嚴焉可以見上下之情焉可以

見綜理之周焉欲明文武之功業者此亦足以觀矣

大曰鴻小曰鴈

肅七羽聲

之子流民自相謂征行也劬勞病苦也

矜憐也

鴻鴈于飛肅肅其羽之子于征劬勞于野爰及矜人

且其劬勞者皆鰥寡可哀憐之人也此追叙其始而言

哀此鰥寡

叶果五反

○鴻鴈于飛集于中澤

叶徒

之

文為板五板為堵集于中澤以興已之得其所止而築室以居今雖勞苦而終獲安宅也

子于垣

袁

百堵皆作雖則劬勞其究安宅

叶達各反

○興也

詩經

卷二 彤弓

七

匠門書屋

言終 卷二 三
流民以鴻鴈哀鳴自比而作此歌也
哲智 宣示也 智者聞我歌知其出于劬勞

○鴻鴈于飛哀鳴嗷嗷敖維此哲人謂我劬勞維彼

愚人謂我宣驕叶高○

小序鴻鴈美宣王也萬民離散不安其居而能勞來還定安集之至于矜寡無不得其所焉

鴻鴈三章章六句舊說周室中衰萬民離散而宣王能勞來還定安集之故

流民喜之而作此詩

其語辭

央中也庭燎大燭也

君子謹矣

將將鸞鳴聲明者至

夜如何其其基夜未央庭燎之光君子至止鸞聲將將

而聞其鸞聲也

艾盡也

晰晰不明也

夜如何其夜未艾叶庭燎晰晰制與君子至

檜

賦也○

鄉晨近曉也

輝火氣

止鸞聲噦噦諱○夜如何其夜鄉向晨庭燎有輝

也天欲明而見其煙光相雜也既至而觀其旂則辨色矣

熏君子至止言觀其旂叶渠斤反

小序庭燎美宣王也因以箴之

庭燎三章章五句王將起視朝不安於寢而問夜之早晚

沔水流滿也

諸侯春見天子曰朝夏見曰宗言流水猶朝宗于海飛隼猶或有所止而我之兄弟諸友乃無肯念

沔免彼流水朝宗于海叶虎歛惟必彼飛隼載飛

亂者誰獨無父母乎亂則憂或及之是豈可以不念哉

載止嗟我兄弟邦人諸友叶羽莫肯念亂誰無父母

湯湯波流盛貌

水盛隼揚以興憂亂之

○沔彼流水其流湯湯傷歛彼飛隼載飛

叶滿消反

不能忘也

言憂念之深不遑寧處也

叶止也

載揚念彼不蹟迹載起載行叶尸心之憂矣不可弭

迹循也

訛偽也

懲止也

忘也也○歛彼飛隼率彼中陵民之訛言寧莫之懲我

寺

卷二形弓

匠門書屋

友敬矣。讒言其興也。敬以持則讒言何自而興乎始憂于人而卒及諸已也

尔虎河水規宣王也

河水三章二章章八句一章六句此憂亂之詩

九皇喻深遠也言誠之不可掩

鶴鳴于九臯聲聞于野叶上與反魚潛在淵或在于渚

謹落也言愛當知其惡

樂洛彼之園爰有樹檀叶徒公反其下維樛託他山之石

錯驪石也言憎當知其善

可以為錯也。○鶴鳴于九臯聲聞于天魚在于渚或

疑惡木也

潛在淵叶一反樂彼之園爰有樹檀其下維穀他山之

攻錯也

石可以攻玉也。

尔庄鶴鳴誨宣王也

鶴鳴二章章九句此陳善納誨之辭也

彤弓之什十篇四十章二百五十九句

祈父之什二之四

祈父司馬也

子六軍之士

爪牙鳥獸所用以為威者

恤憂也言司馬者不敢斥王

祈父甫予王之爪牙叶五胡反胡轉予于恤靡所止居

也

爪上爪牙之也

底至也

○祈父子王之爪士胡轉予于恤靡所底止賦也

也

一實誠也

尸主也齊魯齊也言不得志養而使母反主勞苦之事也

○祈父亶不聰胡轉予于恤有母之尸穢賦也

尔庄祈父刺宣王也

祈父三章章四句軍士怨於久役故呼祈父而告之

寺經

卷二

祈父

七

匠門書屋

我行其野蔽芾其樛樛惡木也昏姻之故言就爾居爾不言我行于野中依惡木以自蔽于是思昏姻之故而就爾

我畜復我邦家叶古胡反○我行其野言采其遂遂惡菜也

昏姻之故言就爾宿爾不我畜言歸思復也賦也○我行

其野言采其蒿福叶筆不思舊姻求我新特成不以其新而異於故耳此詩人責人忠厚之意

富亦祗以異叶逸織反

我行其野三章章六句民適異國依其昏姻而不見收恤故作此詩

秩秩斯干叶古焉反幽幽南山如竹苞苞叢生而固也言此室臨木而面山其下之固如松茂叶莫

如竹之苞其上之密如松之茂又言居是室者兄弟相好而○似續似嗣也

兄及弟矣式相好叶許八反矣無相猶矣賦也○似續天子之宮其室非一在東者西其戶在北者南其戶爰於也

妣祖築室白堵西南其戶叶反爰居爰處爰笑爰語賦也○

約之閣閣椽卓之橐橐託風雨攸除鳥鼠攸去君子叶反

攸芋叶王遇○如歧企斯翼如矢斯棘如鳥斯革葉尊大也君子所居以為尊且大也大勢嚴正如人之竦立而其蒸翼也

如翬輝斯飛君子攸躋賁也○殖殖植其庭有叶反

覺其楹噲噲快其正叶臧臧諱其冥君子攸寧賦也○

下莞官上簟叶徒檢徒乃安斯寢叶于檢于乃寢乃叶反

興乃占我夢叶弥登反吉夢維何維熊維羆何反維虺

毀維蛇叶于其土何○犬秦人占之維熊維羆男子尊之也

之祥維虺維蛇女子之祥也○乃生男子載寢之牀服之盛也

載衣之裳載弄之璋其泣噶噶橫叶胡朱芾沸斯皇言男子之生于是室者皆將

室家君王也○乃生女子載寢之地載衣之裼替載無加也 无紡博習其所有事也 有非非婦人也有善亦非其吉祥可願之事也唯酒食是議而無遺父母之憂

弄之瓦叶魚無非無儀叶義唯酒食是議無父母詒遺

羅叶麗○則可矣羅曼也

小丘斯于宣王考室也

斯于九章四章章七句五章章五句此築室既成而燕飲

以落之因歌其事○舊說厲王既流于虢宮室圯壞故宣王即位更作宮室既成而落之

誰謂爾無羊三百維羣誰謂爾無牛九十其犉羊以善觸為患今聚其角而息有泚泚然之和牛病則耳燥今聞而動其耳有濕七然之潤多也爾

羊來思其角泚泚泚爾牛來思其耳濕濕也○或降澤也 此言牛羊無所驚畏

于阿或飲于池叶唐或寢或訛爾牧來思何火蓐其性 何揭也

何笠立或負其餼侯三十維物叶微爾牲則具叶居

○爾牧來思以薪以蒸承以雌以雄叶于爾羊也

詩經 卷二 祈父 匠門書屋

擾從人不假筆楚 矜七兢七堅強也 奮勵也 嶽群疾也 肱臂也但以手摩之使來則畢水使升則

來思矜矜兢兢不騫不崩靡之以肱畢來既升也 賦 ○ 既升也 衆謂人也 旄郊野所建統人少 旄州里所建統人多 蓋人不如魚之多旄

牧人乃夢衆維魚矣旄旄維旄餘矣大人占之衆維 所統不如旄所統之衆故夢人乃是魚則爲豐年旄乃是旄則爲人衆

魚矣實維豐年 因反旄旄維旄矣室家溱溱也 賦 ○ 小序無羊宣王考牧也

無羊四章章八句 此詩言牧事有成 而牛羊衆多也

節高峻貌 節 彼南山維石巖巖赫赫師尹民具爾瞻憂心如

惓 使人憂心如火燔灼又畏其威而不敢言也然則國既終斷絕矣汝何用而不察哉 監視也 ○節

不敢戲談國既卒斬 何用不監 賦 ○節 實滿猗長也 言草木滿其中者將猗而長以興爲政者不平其心則下之榮瘁勞佚有大相

彼南山有實其猗 赫赫師尹不平謂何天方 何反 赫赫師尹不平謂何天方

絕者矣 瘧病也 神怒而重之以喪亂 人怒而謗讟其上 然尹氏曾不懲創咨嗟求所以自改也

薦瘧 喪亂弘多民言無嘉 莫懲嗟 葉 均平也宜有

也 ○興 ○尹氏犬 師維周之氏 秉國之均四 黎反 黎反

方是維天子是毗 俾民不迷不弔昊天不宜空我 以維持四方毗輔天子而使民不迷乃其職也 今乃不平其心而既不見懲弔于昊天則不宜久在其位使我衆

師 弗躬弗親庶人弗信 弗問弗仕 叶霜夷反 賦也 賦也 弗躬弗親庶人已不信矣其所弗問弗事則豈可以罔君子其當其心視所任之人有不當者則已之無以小人

勿罔君子 式夷式已無小人殆 瑣瑣姻亞 里反 將大 反 瑣瑣姻亞而必加撫任則小人進矣 昊天

則無膺 武仕 昊天不傭 降此鞠訥 昊天 之故至危殆其國也 瑣瑣小貌 婿之父曰姻 兩婿相謂曰亞 應厚也 瑣瑣姻亞而必加撫任則小人進矣 昊天

不惠降此大戾君子如居 俾民心閱 不均而降此窮極之亂昊天不順而降此垂戾之變 君子無所苟而用其至則必躬必親而民之亂心息矣 閱

寺經 卷二十一 祈父 匠門書屋

君子無所徧而平其心則式夷式已而民之惡怒遂矣言靖亂在人傷王與尹氏之不能也天不之恤故君子如夷惡怒是違也○不弔昊天○

亂未有所止而禍患與歲月增長

酒病曰醉成也君子憂之

式月斯生叶唐俾民不寧憂心如醒叶桑誰秉國

曰誰秉國成者乃不自為政而付之姻婭之小人其卒使民為之受其勞弊以至此也

頂大也

成不自為政叶諸卒勞百姓也賦○駕彼四牡四牡項

領我瞻四方蹙蹙靡所騁也賦○方茂爾惡相爾

矛矣既夷既懌如相疇也賦矣○昊天不平我王不

寧不懲其心覆福怨其正叶征○家父甫作誦叶

以究王訥式訛爾心以畜也賦萬邦叶卜王反○賦

之不平若天使之若是則我王亦不得寧矣然尹氏猶不自懲創其心乃反怨人之正已者而其為惡何時而已

家氏字周大夫也究窮也訛化也家父自言作為此誦以窮究王政昏亂之所由冀其改心易慮以畜

窮其亂本歸之王心焉致亂者雖

尹氏而用尹氏者則王心之蔽也

示序節南山家父刺幽王也

節南山十章六章章八句四章章四句此詩家

刺王用尹氏以致亂

正月夏之四月以純陽用事為正陽之月也繁多也訛偽特大也京亦大也言霜降失節不以其時使我心憂

正政月繁霜我心憂傷民之訛言亦孔之將念我獨

兮憂心京京叶居哀我小心癡鼠憂以痒羊○父

母生我胡俾我瘳庚不自我先不自我後叶下好言

自口叶孔莠西言自口憂心愈愈是以有侮也賦○憂

出子心而但出于口莠醜也

是以我之憂心益甚而反見侮侮也

匠門書屋

是

是

是

是

是

是

是

是

是

是

是

惓惓憂意也

無祿猶言不幸

古者亡國所虜為臣僕不幸而遭國之將亡與此無罪之民將

心惓惓焚念我無祿民之無辜并柄其臣僕哀我人

俱被囚虜而同為臣僕未知將復從何人而受祿如視鳥之飛不知其將止于誰之屋也

中林林中侯維也

斯于何從祿瞻烏爰止于誰之屋賦○瞻彼中林侯

粗曰薪細曰蒸言分明可見也民今方危殆疾痛號訴于天而視天反夢然若無意于分別善惡者此特值其未

薪侯蒸民今方殆視天夢夢蒙叶莫既克有定靡人

定之時爾及其既定則未有不為天所勝者福善禍淫亦自然之理而已

山脊曰岡廣乎

弗勝升有皇上帝伊誰云憎賦○謂山蓋卑為岡為

曰陵

懲止也民之訛言如此矣而王猶安然莫之止故老舊臣也訊問也占

陵民之訛言寧莫之懲召彼故老訊信之占夢叶莫

夢掌占夢之官則又皆自以為為聖人亦誰能別其言之是非乎鳥之雌雄相似而難辨者

其曰予聖誰知烏之雌雄叶胡陵反○謂天蓋高不

局曲也踏累足也言遭世之亂天雖高不敢不局地雖厚不敢不踏

號長言之也

敢不局叶居謂地蓋厚不敢不踏迹維號斯言有

脊理也其所號呼而為此言者又皆有倫理而可考也

虻皆毒螫之蟲哀今之人胡為肆毒以害人

倫有脊哀今之人胡為虺毀蜴亦○瞻彼阪反田

乎阪田喻嵬境坳之處

虺虺盛之貌特生之苗抗動也

亦無所歸咎之詞人始而求之以為法則惟恐不

有苑樹影其特天之抗兀我如不我克彼求我則如不

我得及其得之則又如仇讎然終亦莫能用也求之甚艱而棄之甚易其無常如此

言我心之憂如結者焉

我得執我仇仇亦不我力賦○心之憂矣如或結之

國政之暴惡故也

厲暴惡也

火田為燎

揚盛也

今茲之正胡然厲叶力矣燎料之方揚寧或滅之赫

宗別篇言如幽王變亥

威亦滅也益傷之也

土為淫虐熾如行險而不止君子永思其終知

赫宗周褒姒似威叶悅之賦○終其永懷又窘陰雨

其必有大難陰雨則泥濘而車易以陷也

載車所載也喻士乘賢也輔紳以于輔以防輔中者輪墮也將請

其車既載在乃乘爾輔叶扶載如輪爾載在將伯

也伯或者之字此喻一時棄賢不用國危而後求助則晚矣

員益也承上言若能無棄爾輔以益其輔而又數七

助子叶演汝反○無棄爾輔員云于爾輻叶等屢顧

寺經

卷二 祈父

三

匠門書屋

爾僕不輸爾載加反終踰絕險曾是不意叶乙力反

○魚在于沼叶灼亦匪克樂叶灼潛雖伏矣亦孔之炤叶灼

憂心慘慘當作念國之為虐叶此○彼有旨酒又有嘉

殺叶此洽比鼻其鄰昏姻孔云念我獨兮憂心慙慙叶此

○泚泚叶此彼有屋蔴蔴速方有穀民今之無祿天天

妖叶此是椽叶此都叶此哿叶此矣富人哀此惇獨叶此

正月十三章八章章八句五章章六句此詩亦大夫所

作

十月建亥純陰之月 交日月交會謂朔之期 天變之大

十月之交朔日辛卯日有食之亦孔之醜彼月而微微虧也

此日而微今此下民亦孔之哀叶於希反○日月告

凶不用其行叶此四國無政不用其良彼月而食則

維其常此日而食于何不臧叶此○燁燁業震電不寧

不令叶此百川沸騰山冢萃叶此崩高岸為谷深谷為

陵哀今之人胡憚叶此莫懲叶此○皇父叶此卿士番維司

匠門書屋

徒家伯冢宰仲允膳夫聚鄒子內史蹇貴維趣七走

馬橋矩維師氏豔妻燭方處賦○抑此皇父豈

曰不時胡為我作不即我謀叶徹我牆屋田卒汗

烏萊叶曰予不戕牆禮則然矣叶○皇父

孔聖作都于向地擇三有事實侯多藏賦不慙印

遺一老伴守我王放及擇有車馬以居祖向賦○黜

勉從事不敢告勞無罪無辜讒口囂囂翽下民之

孽業 孽 匪降自天叶鐵摶 沓達 背佩 憎職 競山 人也賦

護口之人耳 悠憂也里居也瘡病也 美餘也

○悠悠我里亦孔之痲叶呼四方有美線我獨居

憂民莫不逸我獨不敢休天命不徹叶直我不敢倣

我友自逸賦也不妄于所遇而必效我友之自逸哉

十月之交八章章八句此詩以王者不能脩德

前三章言災異之變四章言致災出於小人皇

言小人在位天降之災則天變生於人

妖八章言已之憂勞而一篇之義終矣

詩經

卷二 祈父

五

匠門書屋

浩浩廣大貌。昊亦廣大之意。駿大也。德惠也。殺不熟曰飢。菜不熟曰饑。旻幽遠之意。

浩浩昊天不駿其德。降喪飢饉。斬伐四國。旻民天。

疾威猶暴虐也。慮圖自謀也。舍置也。

疾威弗慮。弗圖。舍彼有罪。既伏其辜。若此無罪。淪

胥相也。鋪編也。此章推本而言天變也。言將有易姓之禍。其兆已見。而天變人離。又如此。戾定。正謂六宮之

胥以鋪也。○周宗既滅。靡所止戾。正大夫離居。莫知

長。離居以飢饉散去而避。諛譖之禍也。勸勞也。三事三公也。大夫六卿及中下大夫也。言無在公之節。言無尊

我勩。三事大夫莫肯夙夜。邦君諸侯莫肯朝

王之禮。庶幾曰王改而為善。乃復出為惡而不悛也。呼夫而誦之也。

夕。庶日式滅。覆出為惡。○如何昊天。因反

夕。會叶祥。庶日式滅。覆。出為惡。賦。○如何昊天。因反。臻至也。凡百君子指群臣也。豈豈可以王

辟言不信。如彼行邁。則靡所臻。凡百君子。各敬

之為惡而不敬其身哉。戎兵也。言兵寇已成。而王之為惡不退。飢饉

爾身。胡不相畏。不畏于天。○戎成不退。飢饉

已成而王之遷善。景遂。使我近侍之臣憂之。而憺憺日病也。凡百君子莫肯以是告王者。但面從而已。畏非而已。

不遂。曾我誓御。憺憺日瘁。凡百君子。莫肯

言王雖不善。而君臣之義。豈可若是忍乎。言之忠者。當世之所謂不能言

用訊。聽言則答。譖言則退。○哀哉不能言。匪

者也。故非但出諸口。而適以瘁其身。佞人之言。當世所謂能言者也。故巧好其言。如水之流。而使其身處安樂之地。

舌是出。維躬是瘁。哿矣能言。巧言如流。俾躬處

人皆曰。往仕耳。曾不知仕之急且危也。當是之時。直道者王之所謂不可使而得罪于君。而枉道者王之所謂

休。○維曰于仕。孔棘且殆。云不可使得罪于

可使而見怨于友。此仕之所以難也。富是時言之難能

天子。亦云可使怨及朋友。○謂爾遷

仕之多患如此。故群臣有居者不忍王之無臣。告去者使復還于王都。去者不聽。而托于無家以拒之。憂思泣血

于王都。曰子未有室家。鼠思泣血。無言不疾

言之痛心。蓋其懼禍之深。然所謂無家者。則其情也。故詩之曰。昔爾之去也。誰為爾作室。而令以是慰我哉。

昔爾出居。誰從作爾室也。

寺經 卷二 祈父 三 匠門書屋

亦序雨無正大夫刺幽王也雨自上下者也衆多如雨而非所以為政也

雨無正七章二章章十句二章章八句三章章

六句此詩飢饉之後羣臣離散
報詩比毛詩篇首多而無其極傷我稼穡

祈父之什十篇六十四章四百二十六句

小旻之什二之五

旻幽遠之意

敷布也

使王之謀猶邪僻無日而止沮止也謀之善者則不從而其不善者反

旻天疾威敷于下土謀猶回適聿何日斯沮謀臧不

用之

故我視其謀猶亦甚病也此章指王而言

滄滄相和

從不臧覆用叶平我視謀猶亦孔之耶賦也○滄滄

也訛訛相詆也言小人同而不知其慮深矣

然于謀之善者則違之其不善則從之

亦孔之哀叶於謀之其臧則具是違謀之

亦何能有所定乎此章指小人而言

小維敷

不臧則具是依我視謀猶伊于胡底抵叶都黎○我

邇既厭不我告猶叶于謀夫孔多是用不集發言盈

其是無背任其責而決之者猶不行不邁而坐謀所適謀之雖審亦何得于道路哉

庭誰敢執其咎叶巨如匪行邁謀是用不得于道賦也

言哀哉今之為謀不以古之聖賢為法不以大道為常

其所聽而爭者皆淺末之言

○哀哉為猶匪先民是程匪大猶是經維邇言是聽

以是相持如將築室而亂行道之人謀之人人得為異論豈能有

維邇言是爭叶側如彼築室于道謀是用不潰

叶平聲成也哉潰遂也

言國論雖不定然有聖者焉有否者焉

民雖不多有視之德明作哲者焉聽

于成賦也○國雖靡止或聖或否叶補民雖靡盬叶呼或

哲或謀叶莫或肅或艾叶又如彼泉流無淪胥以敗叶蒲

之德聰作謀者焉貌之德恭作肅者焉言之德從作艾者焉但王不用善雖有善者不能自存將如泉流之反而

論者以至於敗矣
暴虎徒搏
馮河徒涉
言衆人之慮不能及遠暴虎馮河之患近而

寐反也 ○不敢暴虎不敢馮河人知其一莫知其

他他拖戰戰兢兢如臨深淵叶一均反如履薄冰賦也

小旻六章三章章八句三章章七句大夫以王惑於邪謀

不能斷以從善而作此詩

宛宛小貌宛翰羽也彼鳴鳩翰早飛戾天我心憂傷念昔先人明發明發謂將旦

不寐有懷二人也 ○人之齊聖飲酒溫克彼昏不知

壹醉日富叶筆加反各敬爾儀天命不又叶夷益反 ○中

菽大豆也 以興善道人皆可行也
螟蛉桑上小青蟲也
螺贏土蜂也以興不似

原有菽庶民采之螟蛉有子螺贏

負叶蒲美反之教誨爾子式穀似叶養聖反之 ○題弟彼脊

命零載飛載鳴我日斯邁而月斯征夙興夜寐無忝

爾所生也 ○交交桑扈率場啄粟哀我填顛寡宜

岸宜獄握粟出卜自何能穀也 ○溫溫恭人如集于

木惴惴贅小心如臨于谷戰戰兢兢如履薄冰賦也

小宛六章章六句此大夫遭時之亂而兄弟相戒以免禍之詩

寺匠門書屋

弁飛拊翼貌 譽雅鳥 斯詩詞

提提群飛安閑貌 民莫不善而我獨于憂則譽斯之不

弁盤彼鸞豫斯叶先歸飛提提是民莫不穀我獨于

如也 怨而慕也 知其無可奈何而安之之詞 如也

羅何辜于天我罪伊何心之憂矣云如之何也興○踖

平易貌 周道大道也 鞠窮也 怒思也 擗春也

踖笛周道鞠菊為茂草叶此我心憂傷怒匿焉如擗

不脫衣冠而寐曰假寐于假寐之中而不忘永嘆憂之深是以未老而老也疾如疾百則之憂之

搗叶丁假寐永歎維憂用老叶魯心之憂矣疾趁如

甚至干病也 桑梓二木名 桑梓父母所植尚且必加恭敬况父母至尊至親寧莫不瞻依也然父母之

疾首興○維桑與梓叶獎必恭敬止靡瞻匪父靡依

不我愛豈我不連于父母之毛乎豈我不屬于父母之裏乎裏心腹也無所歸咎則推之于天曰豈我生時不善哉

匪母叶滿不屬燭于毛不離于裏天之生我我辰安

何不祥至是也 菀茂盛貌 螭蟬也 嗜聲也 淮深貌

在叶此里反 ○菀樹彼柳斯鳴蜩條嘒嘒諱有淮翠

溟溟衆也言物之大者無所不容今我獨見棄逐如舟之流于水中不知其何所

者淵萑九葦偉溟溟譬譬彼舟流不知所屆飛心之

至乎是以憂之之深昔猶假寐而今不暇也 伎伎舒貌言鹿走而斷其群 雉

憂矣不遑假寐興○鹿斯之奔維足伎伎祈雉之朝

鳴也言雉鳴而求其雌見夫物無不顧其親者 今我獨見棄逐如傷病之木憔悴而無枝是以憂之而人莫之知

雉構尚求其雌叶干譬彼壞木疾用無枝心之憂矣

相視也 投奔也相被逐而投人之免向或有哀其窮而先脫之者 道有死

寧莫之知興○相彼投兔尚或先緜蘇蘇之行有死

人尚或有哀其暴露而埋藏之者益皆有不忍之心焉今王棄逐其子曾視投兔死人之不如則秉心亦忍矣是以

人尚或堊觀之君子秉心維其忍之心之憂矣涕既

心憂而涕墮也 疇報也言王惟謔是聽如受疇饋得即飲之曾不加

隕蘊之興○君子信讒如或疇酬之君子不惠不舒

惠愛舒緩而究察之 倚倚也伐木者尚倚其顛析薪者尚隨其理皆不安挫折之今乃捨彼有罪之譖人而加我

究之伐木倚已居矣析薪柅何反矣舍捨彼有

匠門書屋

言經 卷二 山極高矣而或陟其巔泉極深矣而或入其底 故君子不可

以非其罪 買伐木析薪之不若也 異予之佗 矣 賦而 〇莫高匪山莫浚 峻 匪泉君子

易予言恐耳屬于垣者有所觀望左右而生諛語也 王子是卒以褒姒為后伯服為太子故告之以逞恤我後云 無易 意 由言耳屬 燭 于垣無逝我梁無發我筇我躬

不閱 逞恤我後 賦而 比也

小序小弁刺幽王也太子之傳作焉

小弁八章章八句 幽王太子宜白 被廢而作此詩

悠悠遠大貌 悠悠昊天為人之父母胡為使無罪之人遭亂如此其大也

憮大也

悠悠昊天曰父母且 疽 無罪無辜亂如此憮 呼 昊天

慎審也

泰已甚也此自訴而求免之詞

言亂

已威 胃反 子慎無罪 悴 昊天泰憮子慎無辜 〇亂

之所以生者由諛言始入而王涵容不察其真偽也亂之又生者則既信其諛言而用之矣 君子指王也

之初生僭 始既涵 亂之又生君子信讒君子如

君子見讒人之言若怒而責之則亂庶幾過沮矣見賢者之言若喜而納之則亂庶幾過已矣 君子不能已亂

怒亂庶幾 傳沮君子如祉 亂庶幾已也 〇君子屢

而屢盟以相要則亂是用長矣

盟 亂是用長 君子信盜亂是用暴盜言孔

亂是用暴矣諛言之美如食之甘使人嗜之而不厭則亂是用進矣 然此諛人不能供其職事徒為王之

甘亂是用飲 匪其止共 維王之邛 〇奕奕

病而 奕奕大也 秩秩序也 獸道也 莫定也以與他人有心則予得而忖度之矣

寢廟君子作之秩秩大猷聖人莫之他人有心予忖

躍躍跳疾貌 龜狡也 反覆與比以見讒人之心我皆得之不能隱其情也 荏苒柔貌

度 之躍躍 兔遇犬獲 之 〇荏 忍

柔木桐梓之屬

行言行道之言 數辨也 蛇蛇安舒也 碩大也若善

染柔木君子樹之往來行言心焉數之蛇蛇 移 頌言

言出于口者宜也巧言如簧則豈可出于口哉彼顏之厚不知以為恥也 何人斥讒人也斯語辭

出自口矣巧言如簧顏之厚矣 〇彼何人斯居河

匠門書屋

水草交謂之麋 拳力也 職專也 階梯也 軒墻為微腫足為廼 言此謔人居下濕之地雖無拳勇可以
 之麋 眉 無拳 權 無勇 職為亂階 叶居 既微且廼 腫爾
 為亂而謔口交關專為亂之階梯又有微廼之疾亦何能勇哉而為謔謀則大且多然其所與居之徒眾幾何人哉
 勇伊何為猶將多爾居徒幾 紀 何也 賦

示序巧言刺幽王也大夫傷于謔故作是詩也
 巧言六章章八句 大夫傷於讒無所 控告而訴之於天

何人亦若不知其姓名也 孔甚艱險此責之也而不為已甚之辭

此疑之也而猶有望之

彼何人斯其心孔艱 叶居 胡逝我梁不入我門 叶眉 貧反

之意

暴也公也以見暴公之譖已

二人暴公與其徒也

伊誰云從維暴之云 賦 也 二人從行誰為此禍胡逝

弔失位曰唁 言始者與我親厚之時豈嘗如今不以我為可乎

我梁不入唁我始者不如今云不我可 賦 也 彼何人

陳堂塗也堂下至門之徑 言其蹤跡之詭秘如此則以人為可欺也女獨不畏于天乎奈何其

斯胡逝我陳我聞其聲不見其身不愧于人 不畏于

謂我也

天 叶鐵 因反 彼何人斯其為飄風 叶乎 胡不自北

南則與我不相值也

今逝我之梁則適所以擾亂我心而已

飄風暴風也言其往來之疾若飄風然自北自

胡不自南 叶尼 胡逝我梁祇攬我心 賦 也 爾之

安徐也

舍息也

亟疾也託以亟行而不入見我則非其情矣 肝望也言何

安行亦不違舍 叶商 爾之亟急行 遑脂爾車壹者之

不一來見我如何使我望汝之切乎

易說也祇安也言爾之往既不入我門矣倘還而入則我心

來云何其吁 賦 也 爾還而入我心易 叶以 也 還而

猶庶乎其說也還而不入則爾之心我不可得而知矣何不一來見我而使我心安乎

伯仲兄弟也俱為王臣

不入否難知也壹者之來俾我祇也 賦 也 伯氏吹壘

別有兄弟之義矣土曰壘竹曰篔言其心相親愛而聲相應和也如貫如繩之貫物言相連屬也諒誠也豈誠不我

仲氏吹篔 及爾如貫諒不我知 出此三物以詛

知而諳我哉三物犬豕雞刺其血以詛盟也

臧短狐也言汝為鬼為蜮則不可得而見矣汝乃人也覩然若

爾斯 賦 也 為鬼為蜮 則不可得有覲 面 目

詩經

卷二

三

匠門 書百屋

面與人相視無窮極之時豈其情終不可割哉是以作此好歌以究極爾及側之心也

小序何人斯蘇公刺暴公也

何人斯八章章六句暴公為卿士而譖蘇公故蘇公作詩以絕之

妻妻小文之貌貝木中介是為文平以錦以比諛人者因入小過而飾成大罪也彼為是者亦已大甚矣今斐匪今成是貝錦彼譖人者亦已大泰甚也比

哆侈微張貌南箕四星二為踵三為舌且踵狹而舌廣則大張矣適主也誰適與謀言其謀之闕也

○哆扯兮侈齒今成是南箕彼譖人者誰適的與謀

緝緝口舌聲 翩翩往來貌

也○緝緝戚翩翩篇叶批謀欲譖人慎爾言也謂爾

不信叶斯人反○捷捷幡幡番叶芳謀欲譖言豈不

爾受既其女汝遷也○驕人好好勞人草草蒼天蒼

爾受既其女汝遷也○驕人好好勞人草草蒼天蒼

度其狀如此 庶乎有以抑遏沮止之 庶乎有以扶持安息之

天叶鐵視彼驕人矜此勞人也賦○彼譖人者叶掌誰

之故重言之也 投棄也此皆設言以見欲其死亡之甚也

適與謀叶滿取彼譖人投畀豺此木虎豺虎不食投畀

北北方寒涼不毛之地不食不受物所共惡也投畀昊天使制其罪

有北有北不受叶承投畀有昊叶許厚反○楊園之

猗加也 畝丘高地以醜賤者之言或有補于君子也寺人內小臣孟子其字也蓋譖起于微者漸及于

道倚倚于畝丘叶袂寺人孟子作為此詩凡百君子

大臣故作詩使聽而謹之也

敬而聽之也

小序巷伯刺幽王也寺人傷于讒故作是詩也

巷伯七章四章章四句一章五句一章八句一

章六句時有遭讒說而被宮刑

習習和調貌 谷風東風也

將且也 恐懼謂危難憂患之時

習習谷風維風及雨將恐將懼維予與女汝將安將

頽風之文輪

樂洛女轉棄予叶演女反○習習谷風維風及頽將

者也 實置同置于懷親之也

如遺忘去而不復存省

恐將懼實置予于懷叶胡將安將樂棄予如遺叶夷

也 崔嵬山巔也風之被者廣矣然猶無不死之草無不萎之木况乎

也○興○習習谷風維山崔嵬危無草不死無木不萎

朋友豈可以忘大德而思小怨乎

叶於忘我大德思我小怨也

小丘谷風刺幽王也天下俗薄朋友道絕也

谷風三章章六句此朋友相

蓼蓼長大貌

莪莪菜也

蒿藟草也以此父母生我以為美材而今乃不得其養而重自哀

蓼蓼者莪匪莪伊蔚蔚哀哀父母生我劬勞也○

傷也

蔚牡草也

瘁病也

餅

蓼蓼者莪匪莪伊蔚蔚哀哀父母生我勞瘁也○餅

矣乃鬱之恥猶父母不得其所乃其子之責 鮮寡也所以窮獨之民生不如死也

之罄矣維繫之恥鮮息淺民之生不如死之久叶舉

恤憂也

靡至如無所歸也

矣無父何怙無母何恃出則銜恤入則靡至也○父

生者木其氣也

拊拊循也

鞠音皆養也

百覆育也顧旋視也 復反

兮生我母兮鞠我拊撫我畜旭我長我育我顧我復

覆也

腹懷抱也

其恩之大如天無窮不知所以為報也

烈烈高大貌

我出入腹我欲報之德昊天罔極也○南山烈烈飄

發發疾貌

穀善也 我獨何為遭此害哉

律律猶烈烈

風發發民莫不穀我獨何辜也○南山律律飄

弗弗猶發發

至終也言終養也

風弗弗叶分民莫不穀我獨不卒也

小序 蓼莪刺幽王也民人勞苦孝子不得終養也
蓼莪六章四章章四句二章章八句孝子不得

終養而作此詩

有饒饒滿籃貌蒙蒙簋餗熟食也軌棘曲貌食棘以棘為匕所以載鼎肉而升之于俎也有採棘七比求棘七比棘七比周道如砥砥礪石平其直

也矢言直也君子在位 履行小人下民 瞻及顧也潛涕下貌今乃顧之而出涕者則以東方之賦役莫不

如矢君子所履小人所視叶善止叶善反善瞻眷言顧之潛衫焉

由是而西輸于周也 東方大小之國 杼持緯者袖受經者 六盡也 糾七

出涕體也也○小東大東叶都杼反柎柎逐逐其空叶枯反糾

負窶寒涼之狀 佻輕薄不奈勞苦之貌公子諸侯之官也 周行大道也 言其往來之

糾葛屨可以履霜佻佻挑公子行彼周行叶杭既往既

來使我心疚叶訖力反○有冽列洌洌軌軌泉叶才無浸

不足也 疚病也 冽寒意 側出曰洌泉

穫薪契契契契憂苦也寤歎哀我憚人薪是穫薪尚可載叶節

已艾則庶其戚而畜之已勞則庶其息而安之 憚勞也言薪已穫矣而復獲之則屬民已勞矣而復事之則病故

也哀我憚人亦可息也也○東人之子職勞不來叶賚

西人京師之人也 桑桑鮮盛貌 東人諸侯之人 職專主也 來慰撫也

西人之子粲粲衣服叶蒲舟人之子熊羆是裘

六直 私人私家皂隸之屬 僚官也 試用也言賦役不均群小得意也

私人之子百僚是試叶申之反○或以其酒不

叶渠 之反 遂瑞也 東人出之甚難西人視之甚賤 漢天河也庶乎有以監

以其漿鞞鞞珩佩璲遂不以其長維天有漢監鑒亦

我以 鞞鞞鞞 織女星名庶乎成文章以報我 襄駕也 無所赴愬而言惟天庶乎其恤我耳

有光跂哭彼織女終日七襄也○雖則七襄不成報

院明星貌 牽牛星名 服駕箱車箱也 啓明金星以先日而出故名 長庚亦金星

章皖經彼牽牛不以服箱東有啓明叶謀西有長庚

詩經 卷二 小序 匠門書屋

以後日而入故名棊曲也天畢畢星也言皆無實用但施之行列而已至是則知天亦無若我何矣 箕斗二星名

郎反有棊求天畢載施之行賦也○維南有箕不可而箕引其舌反

以簸播揚維北有斗不可以挹揖酒漿維南有箕載言南箕既不可以簸揚糲糝北斗又不可以挹酌酒漿

翁吸其舌維北有斗西柄之揭賦也

大東七章章八句東國困於役而傷於財譚大夫作此以告病

四月維夏叶後六月徂暑先祖匪人胡寧忍予也○

秋日淒淒妻百卉惠具腓肥亂離瘼莫矣奚其適歸免興亂離為害何處可安烈烈猶栗烈也夏則暑秋則病冬則烈言亂亂言進無時而息也

○冬日烈烈飄風發發民莫不穀我獨何害興也

嘉善也 侯維也

○山有嘉卉侯栗侯梅叶莫廢為殘賊莫知其尤叶

○相彼泉水載清載濁叶珠我日構禍曷云其反也

能穀興○滔滔叨江漢南國之紀盡瘁以仕寧莫我也盡瘁以仕而王何其不我有哉 鵲鵬也

有叶羽匪鶉團匪鳶沿翰飛戾天匪鱣詹匪鮪

潛逃于淵賦也○山有蕨薇隰有杞桋夷君子作鮪委 鮪鮪皆大魚也我

歌維以告哀叶於希反

四月八章章四句此亦遭亂自傷之詩

小旻之什十篇六十五章四百十四句

北山之什二之六

陟彼北山言采其杞借借強壯貌士子詩人自謂也偕偕士子葉獎朝夕從事葉上是以貽我父母之憂耳

王事靡盬憂我父母葉滿彼反○溥溥大也蓋猶也言王之廣臣之眾聖天之下葉後

不均平使我從事獨勞也不斥王而曰大夫不言獨勞而曰獨賢詩人之忠

莫非王土率土之濱莫非王臣大夫不均我從事獨

賢厚如此○四牡彭彭彭彭然不得息也王事傍傍傍傍然不得已也嘉

我未老鮮我方將同力方剛經營四方也○或燕

燕居息或盡瘁事國燕居安逸而不聞人聲憂慘而自極劬勞或息偃在牀或不已于行不巳于行以自苦此言

安息貌燕安而自居于休息瘁病也盡瘁而力為國息偃在牀以自逸

賦也叶杭○或不知叫號或慘慘劬勞或栖栖遲于家偃仰自適遲偃仰

出入風諷議叶魚或靡事不為也或王事鞅養掌也○或湛耽樂飲酒或慘慘畏咎或

無將大車支祇支自塵兮無思百憂祇自疚當作民與

反兮也○無將大車維塵冥冥叶莫無思百憂不出

北山六章三章章六句三章章四句大夫行役

將扶進也大車平地任載之車

百憂則病及之矣冥冥昏晦也

寺經北山

痕

煩小明也在憂中耿耿然不能出也

于頰賦同○無將大車維塵誰上平聲今無思百憂

重猶累也

祇自重上平聲今賦也

下序無將大車大夫悔將小人也

無將大車三章章四句此亦行役勞苦而憂思者之作

此呼天而訴之言天宜無不察也

明明上天照臨下土我征徂西至于芄求野與反二

月至載離寒暑歷時之久也

心之憂如中藥之毒而甚苦也

復念僚友之處者而至

月初吉載離寒暑心之憂矣其毒大秦苦念彼共恭

涕亦如雨

且自言畏罪罟而不敢歸也

人涕零如雨豈不懷歸畏此罪罟古賦也○昔我往矣

除除舊生新謂二月初吉也

言昔以是時往今未知何時可還而歲已暮矣

益以身獨而事眾

日月方除曷云其還歲聿二云莫慕念我獨兮我事孔

是以勤勞而不服也懼勞也

於僚友瞻瞻然勤厚而懷顧之

庶心之憂矣憚段我不暇叶胡故反念彼其人睠睠眷懷

譴怒罪責也

與暖也

顧豈不懷歸畏此譴怒賦也○昔我往矣日月方奧郁

以政事愈急是以歲暮而不得歸

采蕭穫菽亦歲暮之事也又自答其不

曷云其還政事愈蹙促歲聿云莫采蕭穫菽心之憂

能見幾遠去而自遺此憂

至于不能安寢而出宿于外也

矣自詒伊戚叶子六反念彼其人興言出宿豈不懷歸畏

反覆傾側無常之意

上章既自傷憚此意又戒其僚友曰嗟爾君子無以安處為常言當有勞時勿

此反覆賦也○嗟爾君子無恆安處靖靜共爾位正

懷安也當謂共爾位心惟正直之人是助則神之聽之而以穀祿與汝矣

直是與神之聽之式穀以汝賦也○嗟爾君子無恆

息猶處也

愛此正直之人

介景皆大也

安息靖共爾位好是正直神之聽之介爾景福叶璧賦

也

小序小明大夫悔仕于亂世也

小明五章三章章十二句二章章六句二大夫以

征至于歲暮而未得歸故作此詩

將將聲也

湯湯沸騰之貌

淑意也

懷思允信也

鼓鐘將將搶淮水湯湯傷憂心且傷淑人君子懷允

皆叶將

皆叶湯

不忘賦也○鼓鐘喈喈皆叶淮水湑湑賢反○憂心且

回邪也不回者樂與德稱也

瑟大鼓

悲淑人君子其德不回乎為反○鼓鐘伐鼗高叶居

三洲淮上地始言湯湯水盛也中言湑湑水流也終言三洲水落而洲見也言幽王去久于淮上也地動

淮有三洲憂心且妯抽淑人君子其德不猶賦也○鼓

猶若也言不若今王荒亂也欽欽亦聲也琴瑟在堂笙磬在下同音真和也以二雅以二南以籥舞皆

鐘欽欽鼓瑟鼓琴笙磬同音以雅以南叶尼以籥藥

皆有條理而不僭亂也豈其樂非古樂樂則是而人則非也

不僭叶七心反○賦也

小序鼓鐘刺幽王也

鼓鐘四章章五句幽王鼓鐘淮水之上為流連之樂久而忘反聞者憂傷而

思古古之君子不能忘也

楚楚盛密貌言蒺藜之地有抽除其棘者古人何乃為此事乎蓋將使我于此蒺藜也我為有田祿奉祭祀

楚楚者茨言抽其棘自昔何為我執議黍稷我黍與

者之自稱與與翼七皆蕃盛貌黍稷既盛倉庾既實露積曰庾十萬曰億則為酒食以饗祀要而介大

與餘我稷翼翼我倉既盈我庾維億以為酒食以饗

福也饗獻也安安坐也侑勸也恐尸未飽故勸之介景福叶辟土○濟

以祀叶逸以妥以侑益反以介景福賦也○濟

匠門書百屋

執事之人皆有容儀 此以下言薦牲

冬曰烝秋曰嘗

剝解剝其皮亨者熟之也

濟跽跽檢絜爾牛羊以往烝嘗或剝或亨烹叶鋪或

肆陳之也 將奉持而進之也 祈廟門內也便祝博求之于門內待賓客之處也此句言求神明備也皇天也

肆或將祝祭于祊崩叶祀事孔明叶謨先祖是皇神

君也神保尸之嘉號 孝孫主祭者 慶猶福也

保是饗叶虛孝孫有慶叶祛報以介福萬壽無疆賦

執饗賤者也饗空籠也踏踏敬也

俎所以載牲體

番燒肉炙炙肝皆所以

○執爨竄踏踏迹叶七為俎孔碩叶常或燔煩或炙

從獻者 君婦主婦尊者也莫莫清靜而敬至也 豆所以盛內羞庶羞主婦薦之也 庶多也賓客筮而戒之使

君婦莫莫求為豆孔庶叶陟為賓為客獻酬交錯

助祭者既獻尸而遂與之相獻酬至旅而後少長交錯以備也 卒盡也度法度也獲得其宜也格來也

禮儀卒度叶黃笑語卒獲叶郭神保是格叶剛報以介

酢報也

燔竭也禮行既各筋力竭矣而式禮莫愆敬之至也 於是工

福萬壽攸酢賦○我孔熯善矣式禮莫愆叶起工祝

祝致神意以假主人曰爾飲食多潔故報爾以福祿使其來如幾其多如法 茲芬香也

致告徂賚孝孫叶須苾苾叶鄰芬孝祀叶亦神嗜飲食卜爾

幾期也

式法也

齊整稷疾匡正戒戒極至也

爾禮容莊敬故報爾以眾善之極

百福叶璧如幾機如式既齊既稷既匡既救永錫爾極

使爾無一事而不得乎此各隨其事而報之以其類也

戒告也

時萬時億賦○禮儀既備叶蒲鐘鼓既戒叶訖孝孫

徂位叶力工祝致告叶得神具醉止皇尸載起鼓鐘

徂位祭祀既畢主人往階下西面之位也致告祝傳尸意告利成于主人于是神醉而尸起送尸而神歸矣鬼神

無形言醉而歸者敬之至如見之也 諸宰家宰非一人也廢去也不遲以疾為敬亦不留神惠之意 祭畢既歸

送尸神保聿歸諸宰君婦廢徹不遲諸父兄弟備言

賓客之祖同姓則留與之私燕以盡私恩所以尊賓賓饋骨肉也 此言既燕私之事祭于廟而燕于寢故于此將

燕私叶息夷友○樂具入奏叶族以綏後祿爾役既將

燕而祭時之樂皆入奏于寢也其于祭既受祿於故以燕為將受後祿而綏之也爾役既進與燕人無有怨者而皆

莫怨具慶叶祛既醉既飽叶補小大稽首神嗜飲食

歡慶醉飽稽首而言曰向者之祭神既嗜君之飲合矣是以使君壽考也又言君之祭祀其順其時無所不盡子孫
使君壽考叶去九反孔惠孔時維其盡叶去九反之子子孫孫當不廢而引長之也

勿替引之也賦

尔序楚茨刺幽王也政煩賦重田萊多荒飢饉降喪民卒流亡祭祀不饗故君子思古焉

楚茨六章章十二句此詩述公卿有田祿者力於農事以奉其宗廟之祭

○楚茨極言祭祀所以祀神受福之節致詳致備所以推明先王致力於民者盡則致力於神

者詳觀其威儀之盛物品之豐所以交神明遠致於受福無疆者非德盛政脩何以致之

南山終南山

信彼南山維禹甸殿叶徒鄰反之嘒嘒叶徒鄰反原隰曾孫田叶地

隰隰關而我得由之於是為之疆理畫界定溝塗而順其地勢水勢之所宜或南其畝或東其畝也 同雲也

反之我疆我理南東其畝叶滿彼反○上天同雲雨

一色也雲雲

霖霖小雨貌

優渥霑足皆饒洽之意多有積雪春而益之以

雪雰雰分益之以霰脉霖沐既優既渥叶烏谷反既霑既

小雨潤澤則饒於矣上章言地利此章言天時 場畔也 言其田畝飭而穀茂盛者皆曾孫之穡也于是以為酒

足生我百穀也賦○疆場亦翼翼黍稷彧彧郁叶于通反曾

食而獻之于尸及賓客也陰陽和萬物皆遂而人心歡悅以奉宗廟則神降之福故壽考萬年也

孫之穡以為酒食界祕我尸賓壽考萬年叶尼因反

一井之田其中百畝為田內以二十畝分八家為廬舍以便田事于畔上種瓜以盡地利瓜成剝削滷漬以為

○中田有廬疆場有瓜叶攻平反是剝是茹叶獻之皇祖

殖而獻皇祖貴四時之異物順孝子之心也 祐福也 先以鬱鬯清酒之酒灌地求神乎陰然後迎牲

會孫壽考叶孔五反受天之祜也賦○祭以清酒從以騂辛

騂乃有鈴也啟毛以告純也取血以告設也 取牲以升鼻

牡享于祖考叶去九反執其鸞刀以啓其毛取其血叶聊

也 合之黍稷實于簋而燔之以求神于陽也 黍進也

○是烝是享叶虛良反苾苾芬芬祀事孔明叶謨郎反先

寺匠門書屋

祖是皇報以介福萬壽無疆賦也

小序信南山刺幽王也不能修成王之業疆理天下以奉禹功故君子思古焉

信南山六章章六句

此詩大指與楚次異各同

傳明貌甫大也言此一成九萬畝之大田歲取萬畝之入以為祿食積之久而有餘則又存新而散舊以食農人補不足也蓋以自古有年是以陳陳相因所積如此又言今適南畝農人方且或耘或耔除草而離水黍稷又已茂盛又將復有年矣故于其所美大止息之處進我髦士而勞之也髦俊也

倬

彼甫田

叶地

歲取十千

叶倉

農人自古有年

叶尼

今適南畝

叶滿

或耘或耔

叶燕

黍稷薿薿

攸介攸止烝我髦士

賦也

○以我齊

明與我犧羊以社以友我田既臧農夫之慶

叶祛

琴瑟擊鼓以御田祖以祈甘雨以介我稷黍以穀

農也

我士女

賦也

○會孫來止以其婦子

叶獎

彼南畝

叶滿

田峻

至喜攘

其左右

叶羽

嘗其旨否

叶補

禾易長畝終善且有

叶羽

會孫不怒農夫克敏

叶母

也

○會孫之稼如茨

慈

如梁會孫之庾

與

如坻池

如京乃求千斯倉乃求萬斯箱黍稷稻粱農夫

之慶報以介福萬壽無疆

賦也

甫田四章章十句

此詩述公卿有田祿者力於農事以奉方社出祖之祭

田大而種多故于今歲之冬擇來歲之種飭來歲之具凡既備矣然後事之

大田多稼既種既戒既備乃事此反以上以我覃刈耜 耜叶

里既耕而播之其耕之也勤而種之也時故其生者皆直而大以順曾孫之所欲此農夫頌

反倣載南畝播厥百穀叶工 既庭且碩叶常 曾孫是

若也賦也 既方既皂叶子 既堅既好叶許 不稂郎 不莠根莠皆害苗之草

西 去其螟冥 螘特 及其蠹謀 賊無害我田穉穉 田祖

有神秉畀炎火叶虎委反 有滄掩 萋萋妻 興雨祁

祁雨我公田遂及我私叶西 彼有不穫穉此有不斂穧

彼有遺秉此有滯穗伊寡婦之利也賦也 曾孫來止

以其婦子饁彼南畝田峻至喜來方裡因 祀叶逸 以

其駢黑與其黍稷以享以祀以介景福叶壁 賦也

大田四章二章章八句二章章九句此詩為農夫之辭以

頌美其上若以答前篇之意也前篇上之人

以我田既臧為農夫之慶而欲報之以介福此

篇農夫以雨我公田遂及我私而欲其享祀以

介景福上下之情所以相賴而相報者如此非

盛德其孰能之

澤水名在東都會諸侯之處泱泱深廣也 君子指天子

瞻彼洛矣維水泱泱 君子至止福祿如茨如棘 韎韐

寺經 卷二 北山 聖 匠門書屋

是與其婦子饁彼南畝之穫者而田盼亦至而喜之也曾孫之來又裡祀四方之神而養禱焉精意以享謂之裡

四方各用其方色之牲言駢黑黍稷同北以見其餘也 以介景福農夫欲曾孫之受福也

小庄大田刺幽王也言於寡不能自存焉

食心曰螟食葉曰螘食節曰蠹言其苗既盛矣必去此四蟲然後可以無害田中之禾

然非人力所及也故願田祖之神為我特此四蟲而付之炎火之中也 滄雲與霧欲盛則多雨祁祁徐也雨

欲徐徐入土言農夫之心先公後私冀曾孫德而蒙其餘惠使收成之際彼有不及穫之穧禾此有不及斂之穧

東彼有遺棄之禾把此有滯漏之禾穗而寡婦尚得取之以為利也 農夫相告曰曾孫來矣

因祀織反以

此詩為農夫之辭以

前篇上之人

以介福此

篇農夫以雨我公田遂及我私而欲其享祀以

介景福上下之情所以相賴而相報者如此非

盛德其孰能之

澤水名在東都會諸侯之處泱泱深廣也 君子指天子

瞻彼洛矣維水泱泱 君子至止福祿如茨如棘 韎韐

寺經 卷二 北山 聖 匠門書屋

色鞞鞞也蔽膝之衣兵車之服 鞞亦貌言天子至此洛水之上御戎服而起六師也

有奭以作六師也 ○瞻彼洛矣維水泱泱君子

至止鞞琫有珌君子萬年保其家室也 ○瞻

彼洛矣維水泱泱君子至止福祿既同君子萬年保

其家邦也

瞻彼洛矣三章章六句 此天子會諸侯於東都

子之詩

裳裳者華其葉湑兮我覲之子我心寫與兮我心

處其矣

處安也

芸芳盛也

寫兮是以有譽處兮 ○裳裳者華芸其黃矣我覲

之子維其有章矣維其有章矣是以有慶矣

○裳裳者華或黃或白我覲之子乘其四駱乘

其四駱六轡沃若 ○左之左之君子宜

之右之右之君子有之是以似

以其所有也 叶養之也 賦

裳裳者華四章章六句 此天子美諸侯之辭

詩經

卷二 北山

四

近門書屋

北山之什十篇四十六章三百三十四句

桑扈之什二之七

交交飛往來貌。桑扈，竊脂也。鶯，然石之音也。君子指諸侯。胥，語詞。受天之祜。祜，福也。

交交桑扈，有鶯其羽。君子樂胥，萬邦之屏。○
頌禱之詞也。頌禱也。頌禱也。頌禱也。頌禱也。

也。○交交桑扈，有鶯其領。君子樂胥，萬邦之屏。○
頌禱也。頌禱也。頌禱也。頌禱也。頌禱也。

也。○之屏之翰，見反。百辟，壁。為憲不戢，緝。不難，叶乃。受福不那，也。賦。○兕觥，公。其觶，求。旨酒思柔，彼交匪敖。

傲。萬福求求也。賦。

亦序桑扈刺幽王也。君臣上下動無禮文焉。

桑扈四章章四句。此亦天子燕。諸侯之詩。

鴛鴦，匹鳥。畢小網，羅網也。君子指天子。亦頌禱之詞也。

鴛鴦于飛，畢之羅之。君子萬年福祿宜。何反。之。○
石絕水為梁，戢斂也。鴛鴦並棲一正一倒，戢其左翼以相依，子內舒其右翼以防患于外，遐遠也。久也。

鴛鴦在梁，戢其左翼。君子萬年宜其遐福。○
推筮芻也。秣，穀飼馬也。

○乘馬在廐，摧之秣。之。君子萬年福。○
艾養也。艾，養也。艾，養也。艾，養也。艾，養也。

祿艾，肺反。之。○乘馬在廐，秣之。摧。之。君子萬年福。○
艾養也。艾，養也。艾，養也。艾，養也。艾，養也。

年福祿綏之也。○
艾養也。艾，養也。艾，養也。艾，養也。艾，養也。

鴛鴦四章章四句。此諸侯所以。答桑扈也。

頍弁貌 以瓊酒既言爾殺既嘉則豈伊異人乎乃兄弟而匪他也言嘉其美也

有頍註者弁實維伊何爾酒既旨爾殺既嘉叶居反豈

伊異人兄弟匪他拖鳥與女蘿維施叶共于松柏叶

莫反未見君子憂心奕奕既見君子庶幾說悅懌賦而

也比○有頍者弁實維何期爾酒既旨爾殺既時豈伊

異人兄弟具來叶陵蔦與女蘿施于松上叶時未見

君子憂心怲怲叶兵既見君子庶幾有臧叶才良

而與又○有頍者弁實維在首爾酒既旨爾殺既阜

也不豈伊異人兄弟甥舅如彼雨雪先集維霰線死喪

無日無幾已相見樂洛酒今夕君子維宴賦而與

示序頍弁諸公刺幽王也暴戾無親不能宴樂同姓親睦九族危將亡故作是詩也

頍弁三章章十二句此亦燕兄弟親戚之詩

間關設壘聲壘車軸頭鐵也言間關然設此車蓋者蓋思彼變然而美之委女故乘此車往而迎之也非飢

來括雖無好友叶羽式燕且喜賦○依彼平林有集

維鷓鷓辰彼碩女令德來教叶居反式燕且譽好爾無

射亦叶都故言我雖無旨酒嘉德以與汝汝亦當飲食激舞以相樂也○雖無旨酒式飲庶幾雖無嘉殽式食

女指季女也

庶幾雖無德與女汝式歌且舞賦也○陟彼高岡析錫

柞櫟也

其柞昨薪葉析其柞薪其葉涓兮鮮我觀爾我心寫

仰瞻望也

想叶今也○高山仰叶五止景行行叶五止四牡駢

則可以迎季女而慰我心也此又舉其始終而言也如琴調和也慰安也

非六轡如琴觀爾新昏以慰我心也

如無道並為諛巧敗國德澤不加于民周人思得賢女以配君子故作是詩也

車牽五章章六句此燕樂其新昏之詩

君子指王也當得心樂易無謬謬言也

營營青蠅止于樊煩叶豈弟君子無信讒言也○

棘所以為藩也

極猶已也

營營青蠅止于棘讒人罔極交亂四國也○營營青

構心也猶交亂也且以聽者為二人諛人之禍其始先于構二人聽者察其始而早絕之庶不至于罔極也

蠅止于榛臻讒人罔極構坊我二人也

小丘青蠅大夫刺幽王也

青蠅三章章四句詩人以王好聽讒言故以青蠅飛聲比之而戒王以勿聽

也

初筵初即席也左右筵之左右秩秩有序也

楚列貌徹豆實核籩簋旅陳也酒既調美而飲者

賔之初筵左右秩秩籩豆有楚殺核維旅酒既和旨

飲酒孔偕叶鐘鼓既設叶舉疇叶逸逸大侯

既抗叶居叶弓矢斯張射夫既同獻爾發功發彼有的

藥叶以祈爾爵賦也○此章言因射而飲

寺叶以祈爾爵賦也○此章言因射而飲

藥叶以祈爾爵賦也○此章言因射而飲

藥叶以祈爾爵賦也○此章言因射而飲

藥叶以祈爾爵賦也○此章言因射而飲

藥叶以祈爾爵賦也○此章言因射而飲

藥叶以祈爾爵賦也○此章言因射而飲

鼓樂既和奏叶宗丞術看烈祖以洽百禮百禮既至

王夫林盛也言禮之盛大也錫神錫之也爾主祭者也禮福湛樂也

有王有林錫爾純嘏子孫其湛叶其其湛曰樂洛

各奏爾能謂子孫各酌獻尸酢而卒爵也

仇讀對

室人有室中之事者謂在食也又復也賓

各奏爾能叶奴賓載手仇叶求室人入又叶由怡

手把酒室人復酌為加爵也康安也酒所以安體也時時祭也

酌彼康爵以奏爾時叶酬○賦也○此言因祭而○

反及顧禮也

賓之初筵溫溫其恭其未醉止威儀反反曰既醉止

幡幡輕數也

遷徙也屢數也倦倦軒舉之狀

威儀幡幡叶分舍捨其坐遷屢舞僊僊其未醉止威

抑抑密也

秘秘媒媵也

秩常也

儀抑抑曰既醉止威儀忸忸叶是曰既醉不知其秩

賦也○此言凡飲酒者○賓既醉止載號叶載嘏叶

常始乎治而卒乎亂也

邇過也

亂我籩豆屢舞僛僛叶是曰既醉不知其郵叶

測傾也

俄傾貌

僛僛不止也

因言賓醉而出則與主人俱有美譽醉至若此是害其德也出去

側弁之俄屢舞僛僛叶既醉而出並受其福叶醉

也伐害也飲酒之所以甚美者以其有令儀爾今若此則無復有儀矣

而不出是謂伐德飲酒孔嘉叶居維其令儀叶何

言飲酒者或醉或不醉故既立監而佐之以史監史司正之屬燕禮鄉射皆有懈

也○此章極○凡此飲酒或醉或否叶既立之監

言醉者之狀

叶補

或佐之史彼醉不減不醉友恥式勿從謂無俾犬叶

平告之若曰所不當言者勿言所不當從者勿語醉而妄言則將罰汝使出童殺矣童殺無角之殺羊設言必無之

怠叶匪言勿言匪由勿語由醉之言俾出童殺叶

詩經 卷二 桑 屈

物以恐之也汝飲至三爵已昏然無所記矣况敢又多飲乎又丁寧以戒之

三爵不識叶失志矧敢多又也叶夷益夷鼓二反賦

示序賓之初筵衛武公刺時也幽王荒廢媒近小人飲酒無度天下化之君臣上下沉湎淫泆武公既大

之戒而作是詩也

賓之初筵五章章十四句衛武公飲酒悔過而作此詩

魚荷在乎在藻也則有頌其首矣藻水草也頌大首貌王何在乎在乎鑄京也則豈樂飲酒矣豈亦樂也

魚在在藻有頌林火其首王在在鑄豈愷樂洛飲酒也

甚長也

○魚在在藻有莘林其尾王在在鑄飲酒樂豈叶去

安也 居處

○興也魚在在藻依于其蒲王在在鑄有那儺其居

也興也

小序魚藻刺幽王也言萬物失其性王居鑄京將不能以自樂故君子思古之武王焉

魚藻三章章四句此天子燕諸侯而諸侯美天子之詩也

菽大豆 君子指諸侯采菽則必以筐筥盛之 君子來朝則必有以錫予之今雖無以子之然已有路車乘

采菽采菽筐匡之筥舉之君子來朝潮何錫予與之

馬玄衮及黼之賜矣蓋好之無已意猶以為薄也路車金路以賜同姓象路以賜異姓玄衮玄衣而畫以卷龍也黼

雖無子之路車乘馬叶滿又何子之玄衮及黼興也

如斧形刺之于裳者 盛沸泉出貌 樞泉正出也

○盛必沸弗檻喊泉均言采其芹勤君子來朝言

泔泔動貌

嘒嘒聲也 見其旂聞其鸞聲又見其

觀其旂祈其旂泝泝巒鸞聲嘒嘒諱載駟反

馬則知君子之至于是也

赤芾以肅拜也

邪幅以謹趨踣

載駟君子所屆叶居氣反○赤芾弗在股邪幅在下

交交際也言諸侯服此芾幅見于天子恭敬齊敬不敢舒緩則為天子所與而中之以福祿也

叶後五反彼交匪紆舒天子所予與樂洛只止君子

詩經

卷二 桑扈

匠門書屋

天子命叶彌之樂只君子福祿申之也賦○維柞之枝

蓬蓬盛貌 樂只君子則宜殿天子之邦而為萬福之所聚殿鎮也

其葉蓬蓬樂只君子殿天子之邦叶上樂只君子萬

平平辯治也 又言諸侯之臣亦從之而至此也

福攸同平平柳左右亦是率從也典○汎汎汎楊舟紉

也 纒維皆繫也 樂只君子則天子必葵之福祿必膺之 葵猶度也天子能度諒其忠也 膺厚也

弗纒離維之樂只君子天子葵之樂只君子福祿膺

於是又歎其優游而至于此也

琵琶之優哉游哉亦是戾叶郎矣興

小序采菽刺幽王也傷慢諸侯諸侯來朝不能錫命以禮數徵會之而無信義君子見微而思古焉

采菽五章章八句此天子所以答魚藻也

駢駢辛角弓駢其反叶分矣兄弟婚姻無胥遠叶

駢駢弓調和貌 角弓以角飾弓之為物張之則內向而來弛之則外反矣有似兄弟婚姻親疎遠近之意胥

反矣興爾之遠矣民胥然矣爾之教矣民胥傲矣

言雖王化之不善然此善兄弟則綽綽有裕而不變彼不善之兄弟則由此而交相病矣蓋指逸已之人

也賦○此令兄弟綽綽有裕不令兄弟交相為瘉預○

而言也 相怨者各據其一方耳而不知自責也况兄弟相怨相謔以取爵位而不知遜讓終亦必

○民之無良相怨一方受爵不讓叶至于已斯亡

亡而已矣 一言其但知謔害人以取爵位而不知其不勝任如老馬馱矣而反自以為駒其後將有不勝任之患也

也賦○老馬反為駒叶去不顧其後叶下如食嗣宜饁

又加食之已多而宜餉矣酌之所取亦已甚矣何不知止也 採獮猴也性善升木不待放也言小人骨肉之恩未

如酌孔取叶娶○毋教猱升木如塗塗附君子

通王又信諛佞以來之是猶教猱升木又如泥塗之上加以泥塗附之也苟王有美道則小人將反為善以附之不

有徽猷小人與屬蜀○雨雪濼濼標見覲現

至如此矣 漉漉盛貌 覲日氣也諛言遇明者當自止而王甘信之不肯下而遺棄之更益以長慢也 浮浮

曰消莫肯下遺式居婁慮○雨雪浮浮見覲曰

詩經 卷二 桑扈 匠門書屋

駢息然言反

言終
猶瀝也流瀝而去也 蠻南蠻髦夷髦言無禮儀而相殘賊也

流如蠻如髦叶莫我是用憂也此

小丘角弓父兄刺幽王也不親九族而好讒佞骨肉相怨故作是詩也

角弓八章章四句此刺王不親九族而好讒佞使宗族相怨之詩

有苑者柳不尚息焉上帝甚蹈當作無自暱焉俾當作

使我朝而事之以靖王室後必將極所欲以求于我也

予靖之後予極焉也比○有苑者柳不尚惕焉上帝惕息也

瘵病也

邁過也求之過其分也

甚蹈無自瘵債叶子焉俾予靖之後予邁叶力焉也比

鳥之高飛極至于天耳彼王之心于何所極乎言其貪縱無極求責無已人不知其所至也如此豈子能靖之乎乃徒然自取凶矜耳居猶徒然也凶矜適凶禍而可憐也

○有鳥高飛亦傳附于天叶鐵彼人之心于何其臻

予乃徒然自取凶矜耳居猶徒然也凶矜適凶禍而可憐也

曷予靖之居以凶矜也也

尔序苑柳刺幽王也暴虐無親而刑罰不中諸侯皆不欲朝言王者之不可朝事也

苑柳三章章六句王者暴虐諸侯不朝而作此詩

桑扈之什十篇四十三章二百八十二句

都人士之什二之八

都王都也

黃黃狐裘色

不改有常也

章文章也

周鑄京

彼都人士狐裘黃黃其容不改出言有章行歸于周君子女

也

萬民所望叶亡○彼都人士臺笠緇撮叶租彼君君子女

都人貴家之女也 綢直如髮亦言其髮之美耳

子女綢細直如髮叶方我不見兮我心不說悅也○

琇美石以美石為瑱

尹氏吉民周之昏姻舊姓人見

彼都人士充耳琇秀實彼君子女謂之尹吉我不見

詩經

卷二 都人士

五

匠門書屋

都人之女咸謂尹氏姑氏之女言其有禮法也苑猶屈也積也

厲垂帶之貌

兮我心苑

結叶繳質反賦也

○彼都人士垂帶而厲叶落

兮彼君子女

髮如薤薤瘡我不見兮言從之邁賦也

○匪伊垂之帶則有餘匪伊卷之髮則有旃我不見

兮云何吁矣賦也

都人士五章章六句亂離之後人不復見昔日

而作此詩以歎世之也

終朝采綠不盈一掬子髮曲局薄言歸沐也○終

君子之還也藍染草

衣蔽前謂之襜即蔽膝也五日去時之約一詹與瞻同過期而不見也

朝采藍闌不盈一襜占叶都五日為期六日不詹占

○之子于狩言韞暢其弓叶姑之子于釣言綸之

繩也賦○其釣維何維魴房及鱮叙叶薄言

觀者叶掌與反

采綠四章章四句婦人思其君子而三言

芄芃蓬黍苗陰雨膏告之悠悠南行召伯勞之興○

我任王我輦我車我牛叶魚我行既集蓋云歸哉將

徒步行者御乘車者

五百人為旅五旅為師傳曰君行師從卿行旅從

賦也。○我徒我御我師我旅我行既集蓋云歸處

肅肅嚴正之貌謝邑名申伯所封國也功工役之事營治也烈烈威武貌征行也

也。賦。○肅肅謝功召伯營之烈烈征師召伯成之也。賦。○

土治曰平水治曰清言召伯營謝邑相其宜通其水泉之利此功既成宣王之心則安也

原隰既平泉流既清召伯有成王心則寧也。賦。

示丘黍苗刺幽王也不能管濶天下卿士不能行召伯之職焉

黍苗五章章四句宣王封申伯於謝命召穆公往營城邑故將徒役南行而

行者

作此

隰下濕之處宜桑者也阿美貌

難盛貌

隰桑有阿其葉有難既見君子其樂如何也。興。○

沃光澤貌

隰桑有阿其葉有沃既見君子云何不樂也。興。○

幽色也

向有好賢之名今既見則名益

○隰桑有阿其葉有幽既見君子德音孔膠也。交。

言我中心誠愛君子而既見之則何不遂以告之而但中心藏之將使何日而忘之即愛之根于中者

也。興。○心乎愛矣遐不謂矣中心藏之何日忘之

深故發之遲而存之久也

也。賦。

小序隰桑刺幽王也小人在位君子在野思見君子盡心以事之

隰桑四章章四句此喜見君

言白華為菅則白茅為束二物至微猶必相須為用何之子之遠而俾我獨耶之子斥幽王也我申后自我也

白華菅兮白茅束兮之子之遠俾我獨兮也。比。○

英英輕明之貌白雲下降為露言雲之澤物無微不被今時運艱難而之子不圖不如白雲之露菅茅也

英英白雲露彼菅茅天步艱難之子不猶也。比。○

流流貌言小水微流尚能浸灌王之尊大而反不能通其離澤所以使我嘯歌傷懷而念之也碩人尊大之稱謂

漣兮彪池北流浸彼稻田嘯歌傷懷念彼碩人

王也樵采也 桑薪上之者宜以烹飪而但為燂燂烘燥也燂無釜之竈可燂而不可烹飪者也
 也比 ○樵譙 彼桑薪印印 烘車轉 于熤忱 維彼碩人實勞燥燥憂貌念子惓惓何及視

我心也比 ○鼓鐘于宮聲聞于外念子惓惓造 視我
 我邁邁焉而不顧也鷺鶴皆以魚為食然鶴之于鷺清濁則有間矣今鷺在梁而鶴在林鷺則飽而鶴則飢矣

邁邁也比 ○有鴛秋 在梁有鶴在林維彼碩人實勞我
幽王進褒姒而黜申后譬之養鴛而棄鶴也 戢其左翼言不失其常也 良善也二三其德則鴛鴦之不如也

心也比 ○鴛鴦在梁戢其左翼之子無良二三其德也比
扁甲貌有扁然而甲之石則履之者亦甲矣如妾之賤則寵之者亦賤矣是以之子之遠而使我病也

○有扁斯石履之甲今之子之遠俾我底底叶喬 今
小庄白華周八刺幽后也幽王取申女以為后又得褒姒而黜申后故下國化之以妾為妻以孽代宗而

也比

王弗能治國人為之作是詩也○漢書注引此序幽字下有王廢申三字

白華八章章四句幽王取女申女以為后又得褒姒而黜申后故申后作此詩

縣蠻黃鳥止于丘阿而不能前益道遠而勞甚矣當是時也有能飲之食之教之誨之又命後車以載之者

縣蠻黃鳥止于丘阿道之云遠我勞如何飲之食嗣

之教之誨之命彼後車謂之載之也比 ○縣蠻黃鳥止
隅角也 憚畏也 趨疾行也

于丘隅豈敢憚行畏不能趨飲之食之教之誨之命
側勞也

彼後車謂之載之也比 ○縣蠻黃鳥止于丘側豈敢憚

行畏不能極飲之食之教之誨之命彼後車謂之載

之也比

小庄縣蠻微臣刺亂也大臣不用仁心遺忘微賤不肯飲食教載之故作是詩也

縣蠻三三章章八句此微賤勞苦而思有所託者為鳥言以自比也

言幡幡瓠葉采之亨之至薄也然君子有酒必以是酌而嘗之蓋述主人之謙詞言物雖薄而必與賓客共之也

幡幡翻瓠葉采之亨叶鋪反之君子有酒酌言嘗之也賦

有兔斯首一兔也 去毛曰炮 加火曰燔亦薄物也

○有兔斯首炮庖之燔煩叶汾反之君子有酒酌言獻獻之

于賓也

叶虛也賦 ○有兔斯首燔之炙雙叶陟反之君子有酒

醉報也賓既卒爵而酌主人也

酌言酢之也賦 ○有兔斯首燔之炮叶蒲反之君子有酒

嚮導飲也主人既飲酢爵飲以醕賓又酌而先自飲以導之然後復酌而進于賓故謂之醕

酌言醕酬之也賦

小臣瓠葉大夫刺幽王也上棄禮而不能行雖有牲宰饗餼不用也故思古之人不以微薄廢禮焉

瓠葉四章章四句此亦燕飲之詩

漸漸高峻之貌

漸漸嶮之石維其高矣山川悠遠維其勞矣武人東

武人將帥也

遲暇也言無朝戶之暇也

征不遑朝叶直反矣也賦 ○漸漸之石維其卒卒矣山川

沒盡也言所登歷何時而可盡也

不遑出謂但知深人不暇謀出也

卒崔嵬也謂山巔之末

悠遠曷其沒叶莫反矣武人東征不遑出矣也賦 ○有豕

蹄蹄也豕象也豕之負塗曳泥其常性也今其足皆白象與涉波而去水患之多可知矣畢星名好雨豕涉波月

白蹄的烝涉波矣月離于畢俾滂旁沓矣武人東

離畢皆將雨之驗此言久役又逢大雨甚勞苦而不暇及他事也

征不遑他拖矣也賦

下序漸漸之石下國刺幽王也戎狄叛之荆舒不至乃命將帥率東征役久病于外故作是詩也

漸漸之石三章章六句將帥出征經歷險遠不堪勞苦而作此詩也

蒼陵蒼也亦名凌霄 其黃之甚也蒼附物而生雖榮不久身逢衰世者知之何其不憂傷也

蒼條之華花其黃矣心之憂矣維其傷矣也賦 ○

蒼青盛貌然亦何能久哉

蒼之華其葉青青叶桑經反知我如此不如無生○此也

墳大山羊瘠則首大

留中無魚而水靜似見三星之光而已言飢饉之餘百物

○牂羊墳滅首二星在留柳人可以食鮮可以飽

凋耗苟且得食足矣豈可望其飽哉

叶補苟反

○賦也

示序苕之華大夫閔時也

苕之華三章章四句詩人自以身逢周室之衰如苕附物而生雖榮不久

故以為比而自言

其心之憂傷也

草衰則黃言何草而不黃何日而不行何人而不將以經營乎四方哉將亦行也

何草不黃何日不行何人不將經營四方也○何

女既黃而玄也

無妻自矜言從役過時而不得歸失其家室之樂也哀我征夫豈獨為

草不玄何人不矜哀我征夫獨為匪民也○

非民哉言征夫匪兕匪虎何為使之循曠野而朝夕不得聞暇也率循也

匪兕匪虎率彼曠野與反哀我征夫朝夕不暇也○

芄尾長貌

棧車役車也

刷道大道也言不得休息也

有芄者狐率彼幽草有棧之車行彼周道也

示序何草不黃下國刺幽王也

何草不黃四章章四句周室將止征役不息行者苦之故作此詩

都人士之什十篇四十三章二百句

詩經增訂旁訓卷之二終

詩經

卷二都人士

五

匠門書屋

