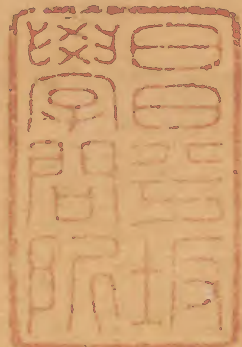


太平御覽

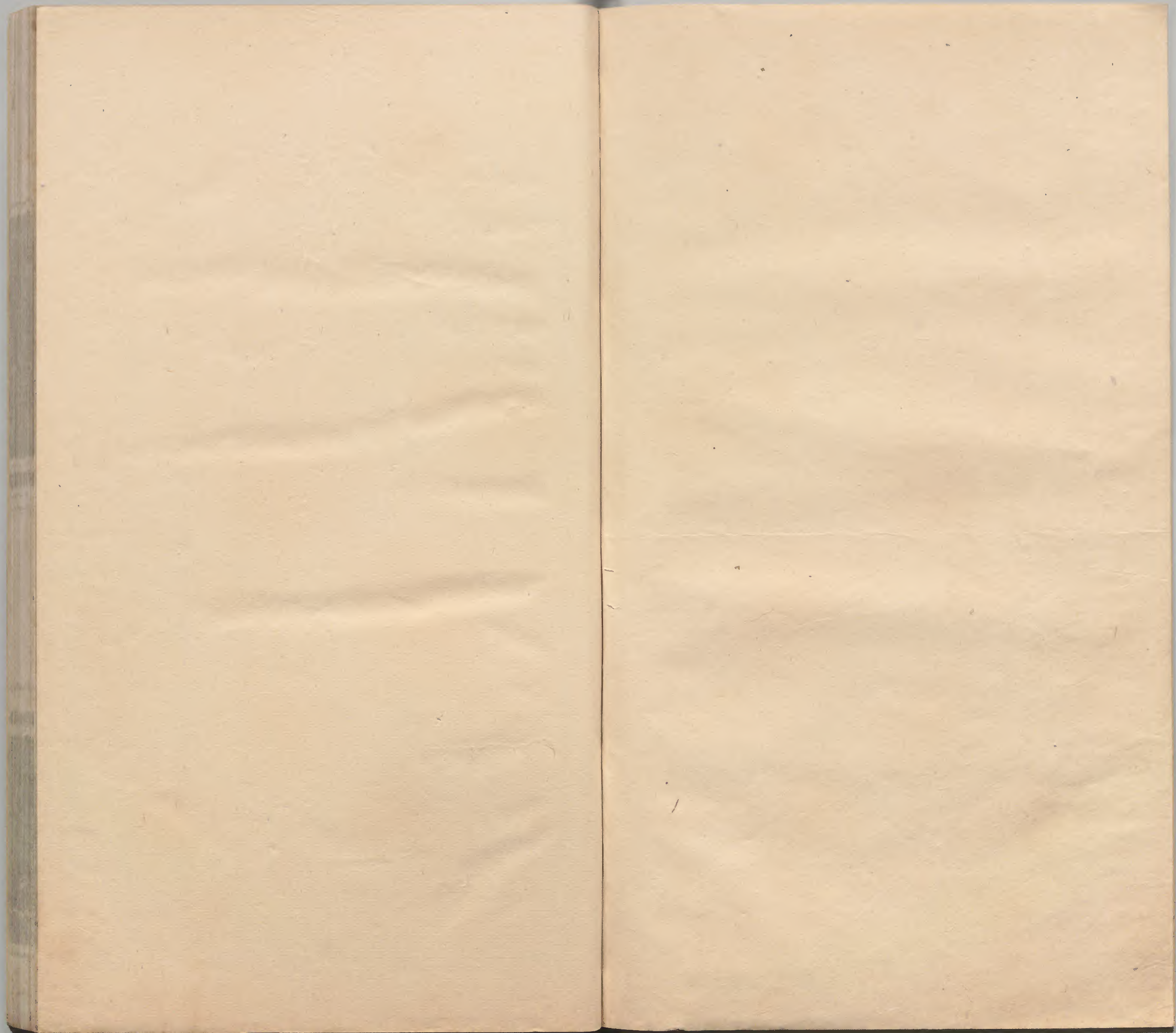
二百



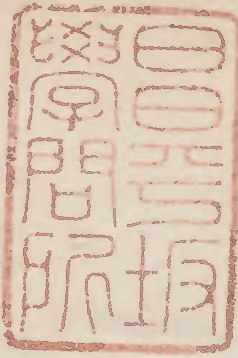
内閣文庫		
番號	漢	1842
冊數	240 (200)	
函號	別	14 1











太平御覽卷第七百八十六

南蠻二

淺草文庫

哀牢

鳥許

林邑

扶南

真臘

參半國

白頭國

哀牢

後漢書曰哀牢夷者其先有婦人名沙一房牢山嘗捕魚水中觸沉木若有感因懷妊十月產子男十人後沉木化為龍出水上沙一忽聞龍語曰若為我生子今悉何在九子見龍驚走獨小子不能去背龍而坐龍因舐之其母鳥語為背為九謂坐為



隆因名其子曰九隆沙一將九隆居隆山下後九龍長大為兄  
以九隆能為父所弑而黜遂共推以為王後牢山下有一夫一  
婦復生十女子九隆兄弟皆娶以為妻後漸相滋長種人皆刻  
盡其身象龍又衣皆着尾九隆死世世相繼乃分置小王往往  
邑居散在谿谷絕域荒外山川阻深人生以來未嘗交通中國  
建武二十三年其王賢栗遣兵乘篳船篳因蒲佳切南下江漢擊附  
塞夷鹿芎鹿芎人溺為擒獲於是震雷疾雨南風飄起水為逆  
流翻湧二百余里篳舡沉沒哀牢之衆溺死者數千人賢栗復  
遣六王將萬人以攻鹿芎鹿芎王與戰殺其六王哀牢耆老共

理六王夜虎復山其尸而食之余衆驚怖立引去賢栗惶恐謂  
其耆老曰我曹日邊塞自古之今攻鹿芎被天誅中國其聖帝  
乎天祐助之何其明也二十七年賢栗等遂率種人詣越雋太  
守鄭鴻降求內屬光武封賢栗等為君長自是歲來朝貢  
又曰永平十二年哀牢王柳邈遣子率衆入內屬顯宗以其地  
置哀牢博南二縣割益州郡西部都尉所領六縣合為永昌郡  
始通博南山渡南倉水行者苦之歌曰漢德廣開不賓度博南  
越蘭津度蘭倉為他人

又曰西部都尉廣平鄭純為政清潔化行夷貊天子嘉之即以



為永昌太守純與哀牢夷人約邑豪歲輸布貢貫頭衣二領鹽  
一斛一為常賦夷俗安之九州記曰哀牢人皆僮耳穿鼻其渠  
師自謂王者耳皆下肩三寸鹿人則至肩而已土地沃美宜五  
谷蚕桑知染絲文綉有蘭於細布條言織成文章如綾錦有梧  
桐木華續以為布幅廣五尺潔白不受垢汚先以覆亡人然後  
覆之有僕竹節相去二夫地出銅鉄鉛錫金銀珠光琥珀水精  
琉璃軻虫蚌珠孔雀翡翠犀象猩猩貂獸

唐書曰麟德元年五月於昆明之拊棟川置姚州都督府每年  
差兵募五百人鎮守武太后神功二十年蜀州刺史張柬之上

表曰姚州者古哀牢之舊國也本不與中國交通漢前唐蒙開  
夜郎滇笮而哀牢不附至光武李年始請內屬漢置永昌縣以  
統之稅其鹽布氈罽以利中度其國西東大秦通交趾奇珍進  
貢歲不闕其諸葛亮五月渡瀘水收其金銀鹽布以益軍儲使  
張伯岐選其勁率以增武備前代置郡其利頗深今鹽布之稅  
不供珍奇之貨入而空竭府庫駸率平人受役蠻夷肝腦塗地  
漢得利既多更置博南哀牢二縣蜀人愁行者作歌今欲國家  
無懸髮之利在百姓受終之酷伏乞省罷姚州使肆雋府歲時  
朝覲同番國



烏許

後漢書曰交趾西有歌人國生首子輒解而食之宜弟味旨則以遺其君君喜而賞其婦取妻美則讓其兄今烏許人是也南州異物置曰交廣之界民曰烏許烏許地名東界在廣州之南交州之北恒出道間同候二州行旅有单向背者輒出擊之利得人食之不貪其財貨也地有棘厚十餘寸破以作方長四尺余名狐弩削竹為矢以銅為鏃長八尺以射急疾不凡用也地有毒藥以傳矢金入則捷皮視未見蒼頡之眇間肌肉便皆爛壞須臾而死尋問此藥云取虫諸有毒螫者合著管中暴之既爛

取其汁日煎之如射肉在其云地則聚外不復裂也烏許人便以肉為斂俎又取其髑髏破之以飲酒也其伺候行人有失輦出攻之若人無救者便止以火燔燎若人有伴相救不容得食力不能尺擔去者便斷其手足以去尤以人手足掌鱗為珍異以鉛長老出得人歸家合聚隣里懸死人中當四面向坐擊銅鼓歌舞飲酒稍就割食之奉月方田尤好出素人貪得之以祭田神也異物志曰烏許取翠羽珠為產又能織班布可以為帷幔族類同姓有為人所殺則居處伺殺主不問是與非遇人便殺以為肉食也裴淵廣州記曰晉吳無許人以鼻飲食水口



中廷敢如故

林邑國

南史曰林邑國大漢入南郡象林縣古越裳界也伏波將軍馬援開南竟北縣其地從廣可六里百余城去海百二十里去日南里四百餘里百接九德郡其南界水步道二百餘里有四國夷亦稱王馬援所置二銅柱表漢界處也其國有金山石皆赤色其中生金金夜則出飛狀如熒火又出瑇瑁貝齒古具沉香木具者樹名也其花成時如鷲毛抽其緒紡之以作布布與紵布不殊亦染成五色織為班布沉香者土人所斫積以歲年

朽爛而心節蜀坐置水中則沉故名曰沉香浮者棧香漢末大亂功曹區連殺縣令自立為王數世其後王無嗣外甥范熊代立死子逸嗣晉成帝咸康三年逸死奴文篡立父本日南西捲縣夷帥范幼家奴常牧牛於山澗鯉魚二化而為鐵因以鑄刀刀成文向石呪曰若斫石破者父當王此國因斫石如斷葛藁文心異之范幼嘗使之商賈至林邑因教林邑王作兵車器械王子置毒於漿中殺之遂脅國人自立又曰林邑王文敵為扶南王子當根純所殺大臣范諸農平亂自立為王諸農死子陽邁立陽邁初在孕其母夢生兒有人以金席籍之其色光麗夷



人謂金之精者為陽邁若中國云紫磨者因以為名宋永初二  
年遣使貢獻以陽邁為林邑王陽邁死子咄立墓其父復曰陽  
其國俗居處為閣名曰于闐門戶皆北尚書樹葉為紙男子皆  
以橫幅古具統腰已下謂之汗漫穿耳貫小環者貴着革屣賤  
者跣行自林邑扶南諸國皆然也其王着法服皆纓絡如佛像  
之飾出則乘象吹螺吹擊鼓單古具織以古具為幡旗國不殺  
刑法有罪者使象蹋殺之其大姓誦婆羅門嫁娶必用八月女  
先求男由賤由而責女同姓還相婚姻使婆羅門引婚見婦掘  
手相付呪曰吉利吉利為成禮死者焚之中野為之大葬其寡

婦寡孤居散髮至老國王事竺乾道鑄金銀人像大十圍元嘉  
陽邁侵暴日南九德諸郡交州刺史杜弘文建牙欲討之聞有  
代乃止

又曰宋帝元嘉二十二年使交州刺史檀加之振武將軍宗慤  
伐林邑和之遣司馬蕭景憲為前鋒陽邁聞之惧欲輸金一萬  
斤銀一萬斤銅三萬斤還所畧日南戶其大臣毒音毒僧達諫止  
之乃遣大师范扶龍戍其北界區粟城攻之城克之乘勝即剋  
林邑陽邁父子并挺身逃奔獲其珠異皆未名之寶又銷其  
金銀得黃金數邁數萬斤



又曰齊永明中林邑至范文贇遣其使貢獻梁天鑑中文贇子  
天凱奏表獻白侯自此貢獻不絕北史曰北邑國延柔千里土  
多者杏木金寶物產大抵與交趾同以博為城屋塗炭之皆開  
北戶以向日或東西無定尊官有二其一曰而那婆帝其二曰  
薩薩婆帝歌其屬官三等其一曰倫多姓次歌倫致帝次乙帝  
伽藍外官分為二百餘部其部其長曰弗羅次日可倫如牧宰  
之差也王服錦袍良家子待衛者百餘人皆執金裝兵有弓箭  
刀槊以竹為桴傳毒於天樂有琴笛琵琶五絃頗與中國同每  
擊鼓驚衆餘蟲以即戎其人深目高鼻髮拳色黑俗皆徒跣以

幅布纏身冬月衣袍婦人推髻書樹葉為紙施柳葉為席王死  
七日為瘞有官者三日庶人以巫盛屍鼓舞道從與至外次積  
薪焚之收其餘骨王則內金罌中沉之於海有官者以銅罌沉  
之於海口庶人以瓦送之於江男女皆截髮哭至水次尽哀而  
止歸則不哭每七日燃香散花復哭尽哀而止百日三年皆如  
之人皆奉佛文字同於天竺

隋書曰林邑之先因嘆末交趾女子徵側之亂內縣功曹子區  
連殺縣令自號為王無子其甥范熊代立死子逸立曰南人范  
文因亂為逸僕歎遂教之築宮室造器械逸任甚信任使文將



兵極得衆星文因問其子弟或奔或徒及逆死國無嗣文自立  
爲王其後范佛爲晉楊威將軍戴植所破宋交州刺史檀和之  
將兵擊之深入其境至梁陳亦通使往來其國延柔數十里高  
祖檠平陳乃遣使獻千物其後朝貢遂絕而天下無事郡臣言  
林邑多奇寶者仁壽末上遣使大將劉方爲鐵州道行軍總管  
卒欽州刺史寧長真驢州刺史李暈開府奉雄步騎萬余及犯  
罪者數千人擊之其王楚志卒其徒乘臣象而戰方軍不利方  
是夕掘小坑葦覆其上因以兵挑之楚志悉衆而陳方與戰偽  
北楚志遂之至坑所其衆多陷轉相驚駭軍遂亂方縱兵擊之

大破之頻戰輒敗遂弃城而走方其都獲其廟主十八板皆鑄  
爲之蓋其有國十八葉矣方班師楚志復其故地遣使謝罪於  
是朝貢不絕

唐書曰貞觀中林邑楚頭黎死率國人共立頭黎女王諸葛地  
頭利之始子女獨任國中不寧大臣可倫翁足乃立地爲王妻  
之以女主其國乃定諸國地自立遣使可倫因地盤獻以珠狀  
水如精日午時正以珠承影取艾衣之火見云得之於羅利國  
今之壤土國主即楚志之後在日南郡西陸行一十餘日方至



蕭子遣齊曰扶南国男子截錦為橫幅女為貫頭貧者以布弊  
鍛為鏤貫銀器伐木起

屋國王居重閣以木柵為城海邊生大葉長八尺其葉以覆屋  
國王行乘象婦女亦能乘象無牢獄有罪訟者則金指環若鷄  
子沸湯中令探又燒鎖令赤着手上捧行七步有罪者手背焦  
爛無罪者不傷又令沒水直者入即沉不直者不沉又曰扶南  
國在日南之南大海西灣中廣柔三千餘里有大江水西海入  
海其先有女人為王名柳葉又國激名混填夢神賜方一張故  
乘舩入海填晨起于神廟樹下得方即乘舩向扶南柳葉見舩

卒衆欲御之混填舉方遙射貫舩一面通中柳葉怖遂降混填  
娶之以其妻惡其裸露形體乃穿疊布貫其首遂治其國子孫  
相傳南扶曰扶南王盤死國人共舉范蔓為王蔓勇健有權畧  
復以兵威攻伐旁國咸服屬之自號扶南之王乃作大舩窮漲  
海開國十餘闢地五六千里蔓死後大將范尋殺其子長而代  
立更繕國內起觀閣遊戲之朝具中脯二四見客百姓以蕉蔗  
龜烏為禮國無牢獄於城溝中之養鰐魚門外圍猛獸有罪者  
輒以猛獸及鰐魚獸不食為無罪三日乃放之鰐魚大者長三  
丈餘狀如鼉有四足喙長六尺兩邊有齒利如刀劍常食魚得



麀鹿及人亦散之蒼梧以南及外國皆有之

又曰扶南王憍陳如本天竺婆羅門也有神語曰應王扶南憍陳如心悦南至盤、扶南人聞之舉國欣近戴而立焉復改制度用天竺法憍陳死後王特黎抱拔摩宋文帝元嘉中三奉表獻方物齊永明中王憍陳如闍邪跋摩遣使送珊瑚佛像并獻方詔授安南將軍扶南王其國人皆醜黑拳髮所居不穿井數十家共一地引汲之俗事天神以銅為像二面者四手面者八手各有所持或小兒或鳥獸或日月其王出入乘嬪侍亦然王坐則偏踞翹膝垂左脉至地以白疊敷前設金盆香炉於其上

國俗居喪則剃髮除鬚死者有葬水則投之江流葬則焚之為灰炉土葬瘞埋之鳥窠則弃之中野人性貧恠無禮義男女咨其奔走隋書曰扶南國王遣使貢獻其王姓古龍諸國多姓古多龍訛者言崑崙無姓氏乃崑崙之訛抱朴子曰扶南國出金網可以刻玉狀似紫石英其生在百丈水底盤石山如鍾浮人浚水取之竟曰乃出以鉄槌之不傷鉄反自損叛羊角扣之灌然水泮

外國傳曰扶南人若戶中亡器物者即以米一升詣神廟乞神見盜者以米着神足下明日取米呼戶中奴婢分令噉之盜者



口中出米完不碎不盜者入口即散從日南至徼外悉尔  
又曰扶南之東漲海中有大火有州州上樹得春雨晴皮正黑  
得火燃樹皮正自紡績以作手巾或作燈主用不知盡  
又曰扶南國有最大居舍雕文刻鏤好布施多禽獸王好獵背  
象一去月餘日  
南州異物志曰扶南國在林邑三千餘里自立為王請屬皆有  
長官及王之左右大臣者皆獠為崑崙

真獵

隋書曰真獵國在林邑西南本扶南之屬國也去日南郡舟行

六十日而接車渠國西有朱江國其王姓利利氏多質多斯那  
自其祖漸已強盛至質多斯那遂兼扶南有之死子伊奢那先  
代立伊奢那城郭二萬餘家城中有一大堂是王聽政之所其  
王三日一朝坐五香七寶牀上施寶帳以文木為竿象牙金鈿  
為壁狀如小屋懸金光焰有同於赤土前有金香爐二人侍側  
王着霞古具瞞絡腰腹不垂至下脛頭戴金寶花冠披玳珠纓  
絡足履革屣耳懸金璫常幅白疊以象為屨有五大臣一曰旅  
落支二曰高想憑三曰婆羅多陵四曰舍磨陵五曰髯多婁及  
諸小臣朝於王者輒於階三稽首王與上階則跪以兩手胞膊



遠王環坐議政事訖跪伏而去其國與三半朱江二國和親數  
與陀桓林邑二國戰爭其人行止皆持甲伏若征伐因而用之  
其俗非王妻子不得為嗣王初立之日所有兄弟並形殘之或  
去一指或剝別處供給不得仕進人形小兒色黑婦人亦有白  
者悉拳髮垂耳性氣捷勁居處器物頗類赤土以右手為淨左  
手為穢每旦澡洗以楊枝淨齒讀誦經咒又澡洗乃食食罷還  
用楊枝淨齒飲食多蘇酪沙塘粒米餅飲食之時先取雜肉羹  
與餅相和手搗而食男婚禮畢即與父母分財別居父母死小  
兒未婚者以餘則與之若婚畢財物入官其喪葬兒女皆七日

不食剔髮而哭僧尼道士親故皆來聚會音樂送之以五香木  
燒之收灰以金銀瓶盛送與大水之內盆者或用彩色盃之亦  
有不焚送屍山中任野獸食之其國北多山阜南有水澤地氣  
尤熱無霜雪饒瘴癘毒虫土宜櫟稻與日南九真相類異者有  
婆耶那娑娑樹無花葉似冬瓜菴羅樹花葉似棗實似李毗野  
樹花似木瓜葉似杏實似楮婆田羅樹花葉實並似棗而小異  
歌畢他樹花葉似李葉似榆厚大而實似李其大如升海中有  
魚名建同四足無鱗其鼻如象汲水上噴高五六十丈有浮胡  
魚其形如鮪嘴如鸚鵡有八足多大魚半身出水望之如山每



五六月中毒熱氣流行即似白猪牛羊於城西門外祠不然者  
谷不登六畜多死近都有陵伽鉢婆上上有祠每以二十人守  
衛城東有神名婆多利祭用人肉每年殺人以夜祭禱大業十  
三年遣使貢獻帝厚禮之其後亦

唐書曰真臘國貞觀二年又與林邑國俱來朝獻太宗嘉其歷  
遠疲賜勞賞甚厚南方人謂真臘國為吉箴國自龍神以後真  
臘分為二半以南近海多陂澤處謂之水真臘半以北多阜處  
謂之陸真臘亦謂之文單國高宗則天玄宗廟並遣使朝貢水  
真臘國其境東西南北約皆八百里東至奔陀浪州西至墮羅

鉢底國南至小海北至即陸真臘其王所居城號婆羅是拔國  
之東界有小城皆謂之國多象元和八年遣李摩那等來朝

### 叅半國

唐書曰武德中叅半國遣使朝貢其國在真臘西南千餘里城  
臨大海土地下濕風俗物產並與林邑國同

### 白頭國

唐書曰真觀中扶南來獻白頭國二人於洛陽云其國在扶  
南之西叅半之西南男女皆素首身又疑自居山洞之中四面  
巖險故人莫至與叅半國相接



太平御覽卷第七百八十六

太平御覽卷第七百八十七

四夷部八

南蠻三

赤土國

蒲羅中國

優鉸國

橫跋國

北攏國

馬五州

薄歎國

耽蘭州

臣延州

濱邠專國

文烏國

期調國

林陽國

牟奴七國

蒲林國

師子國

毗伽黎國

干陀利國

狼牙脩國

婆利國

訶羅陀國

訶羅單國

蒲黃國

婆皇國

婆達國

閻婆達國

槃槃國

斤陀利國



赤土國

隋書曰赤土國扶南之別種也在南海中水行百餘日而達所都土色赤因以爲號東婆羅剌國西婆羅婆國南訶羅旦國北臣大海地方數千里其姓瞿曇氏名利富多塞不知有國近遠稱其父釋王位出家爲道傳位於利富多塞在位十六年矣在三妻並隣國王之女也居僧祇城有門三重相去各百許步每門圖畫仙人菩薩之像懸金花鈴耶婦人數千或奏樂或捧金花又飾四婦人容飾如佛塔邊金網力士之狀夾門而立門外者持兵杖門內者執百拂夾道垂細網綴花王宮諸室悉是

重閣北戶面而坐坐三重之塌衣裳霞布官金花冠垂雜寶瓔珞四女子立侍左右兵衛百餘人王榻後作一龕以金銀五香雜細之龕後懸一金花焰夾榻又樹金鏡前並陳金甕前各有金香炉當前置一金伏牛牛前樹一寶蓋左右皆寶扇婆羅門等數百人東西重行相向而坐其官有薩陀迦邏一人陀陀拏達又二人迦和密迦三人共掌政事俱羅末帝一人掌刑法每城置卍耶迦一人鉢帝十人其俗皆穿耳剪髮無跪拜之禮以香油塗身敬佛尤重婆羅婦人作髻於項後男女通以朝霞朝雲雜色布爲衣豪富之室恣意華糜唯金鏤非王賜不得服



用每婚嫁擇吉日女家先期五日作樂飲酒父執女手以授婿  
七日乃配焉既娶則分財別居唯幼子與父同居父母兄弟死  
則剔髮素服就水上構竹為棚、積薪以屍置上燒香建幡吹  
蠡擊鼓以送之縱火焚之薪遂落於水貴賤皆同唯國王燒訖  
收灰貯以金瓶藏於廟室冬夏常溫雨多霽少種植無時特宜  
稻稔白豆黑麻自餘物產多同交趾以甘蔗作酒雜以紫瓜根  
酒色黃赤味美亦名椰漿為酒

又曰煬帝即位募能通絕域者大業三年也田主事駮虞部主  
事王君政等請使赤土帝大悅賜駮等帛各百疋時服一襲遣

賫物五千石以賜赤土王其年十月駮等自南海郡乘舟晝夜  
三旬使風至每值焦石山而過東南陵加鉢鉢多州西與林邑  
相對上有祠焉又南行至師子石自是島嶼連接又行二三日  
西望見狼牙湏國之山於是南達鷄籠島至於赤土之界其王  
遣婆羅門鳩摩羅以舶三日艘來迎吹蠡擊鼓以樂隨使金鑠  
以纜駮舶月餘至其都王遣其子那耶加請與駮等禮見先遣  
人送金盤貯香花并鏡鑷金合二枝貯香油金瓶八枚敗白疊  
布四條以擬供使者與洗將象二頭持孔雀使以迎使人并致  
金花盤以籍詔亟男子百人奉蠡鼓婆羅門二人道路至王宮



宣詔訖引駮等坐奉天竺樂事畢駮等還館又遣人送食以草  
葉為盤其大夫後夫請駮等入宴王前設兩床床上並設草葉  
盤方一丈五尺上有黃白紫赤四色之餅牛羊魚鱉猪蠃蝸之  
肉百餘品延駮等升床縱坐於地席各以金鍾置酒女樂迭奏  
禮儀甚厚遣邠邪迦隨駮貢方物既入海見綠魚群飛水上浮  
海上十餘日至林邑東南並蒲浪切山而行其海水闊千餘步色  
黃氣腥舟行一日不絕云是大魚糞也循海北岸達于交趾至  
六年春與邠邪迦於弘農謁帝帝大悅賜物及官賞各有差

蒲羅中國

吳時康叅為中郎表上扶南土俗曰利正東行極崎頭海邊有  
居人人皆有尾五六寸名蒲羅中國其俗食人

優鉢國

康叅扶南土俗曰優婆國者在天竺之東南可五千里國土熾  
熾城郭玆玩謠俗與天竺同

橫跌國

康叅扶南土俗曰橫跌國在優之東南城郭饒樂不及優跋也

北廬國

康叅扶南土俗曰諸薄之東南北廬州錫轉賣與外徼



五馬州

康泰扶南土俗曰諸薄之東五州出鷄舌香樹多木華少實

薄歎州

康泰扶南土俗曰諸薄之西北有薄歎州土地出金常以採金為業轉賣與諸賈人易糧米雜物

耽蘭州

康泰扶南土俗曰諸薄之西北有耽蘭州出鉄

巨延州

康泰扶南土俗曰諸薄之東北有巨延州人民無田種芋浮船

海中截大蚌螺枉往扶南

濱邠專國

康泰扶南土俗曰濱邠專國出鎮都田切馬俗及金俗民皆有衣

初結髮也

烏文國

康泰扶南土俗曰烏文國昔混漠初載賈大人船所成此國

斯調國

康泰扶南土俗曰斯調州灣中有自然監螺如細石子國人取之一車輸王餘自入



南州異物志曰期海中洲名也在歌營東南可三千上有王國  
城市街巷土地沃美

萬震南方異物志曰期海中洲名也春夏生火秋冬死有木生  
於火中秋冬枯死以皮為布

林陽國

康泰扶南土俗曰扶南之西南有林陽國去扶南七千里土地  
奉佛有數千沙門持戒六齋曰魚肉不得入國一曰再市朝市  
諸雜米甘菓石密暮中但貨香花

牟奴國

摸墟國

末利國

卑離國

滿都國

繩余國

沙樓國

晋起居注曰大熙元年正月牟奴等國大小口十七萬九千餘  
人各遣正副使諸護夷校尉阿龕上献方物

蒲林國

晋起居注曰興寧元年閏月蒲林王國新開通前所奉表諸先  
帝今遣到其國尉喻

師子國

宋元嘉起居注曰師子國王遣使奉献詔曰此小乘經甚多彼  
國所有皆可悉為寫送之聞彼隣多有師子此可謂覩可悉致之



法顯記曰師子國本無人正有神鬼及龍居之諸國商人來共  
市易鬼神自見身但出寶物顯其時直商人則依價值取物諸  
國人聞其士樂悉而復來於是遂成大國和適無冬夏之異草  
木常茂田種隨人無有時節

毗加梨國

宋元嘉起居注曰五年天竺毗加梨國五月受遣使上表并奉  
金網指環一枝剛即摩勒金環一枚毳毼一具白梅檀六段白  
赤鸚鵡各一頭細疊兩張

干陀利國

南史曰干陀利國在海州上其俗與林邑扶南畧同出班布古  
旃柳特精國之極宋孝武世王釋婆羅伽隣陀遣長史竺留陀  
獻金銀寶器梁天鑑元年其王嬰晏脩跋陀羅以四月八日夢  
一僧謂曰中國今有聖主十年後佛法大興汝若遣使貢禮敬  
則土地豐樂商旋百陪若不信我則竟土不得自安初末之信  
既一又夢此僧曰如若信我我當與汝往觀乃於夢中至中國  
拜觀天子既寤之陀羅本上畫乃寫夢中所見武帝容質飾以  
冊仍遣使并畫工奉表獻玉盤等物使人既至摸寫帝形以還  
其國比本畫則符同焉因盛以寶函日加敬後跋陀死子毗針



耶跋摩立遣長吏跋負跋摩奉表獻金芙蓉雜香藥等

狼牙修國

南史曰南狼牙修國在南海中其界東西三十日南北二十日行北去廣州二萬四千里土氣與扶南畧同偏多棧沉婆律香其俗南男子皆袒而披髮以古具為汗漫其王及貴臣乃加雲霞布覆脾以金繩為絡帶金環貫耳女子則以布纓絡繞身其累博為城重門樓閣王出乘象有旛旄鼓罩白蓋兵衛甚嚴國人說力國已四百餘年後嗣衰弱王族有賢者國人歸向之王聞乃加囚執其鎖無故自斷王以為神因不敢害乃逐出境

遂奔天竺天竺妻以長女俄而狼牙王死大臣迎還為王二十餘年死子婆伽延多立天鑑十四年遣使阿撒多奉表

婆利國

南史曰婆利國在廣州東南海中洲上去廣州二月日行國界東西五十日行南北二十日行有一百三十六聚土氣暑熱如中國之盛夏谷一歲再熟草木常蒙海出文螺紫具有石名埧具大硬其國人披古具如袍及為都縵乃用班絲者以瓔珞繞身頭着金長冠高尺餘形如牟綴以七寶之飾帶金裝劍偏坐金高座以金鐙支足侍女皆為金花雜寶之飾或持白眊拂及



孔雀扇上出以象駕輿以雜者香為之上施羽蓋珠簾尊從吹  
螺擊鼓自古未通中國問其先及年遣使奉表獻金席茅普通  
三年其王頻伽復遣使珠智獻白鸚鵡青虫兜磬瑠璃器古具  
螺杯雜色三十種隋書曰婆利國自交趾浮海南通赤土冊乃  
至其國界東西四月行南四十五日行王姓利利耶伽名護濫  
那婆官曰獨訶邪拏次曰獨訶氏拏國人善技輪刀其大如鏡  
中外竅外鋒如鋸遠以投人無不中其餘兵器與中間畧同俗  
類真臘物產同於林邑其殺人及盜賊其手姦者鑱其足碁年  
而止祭祀必以月晦盤貯酒釀浮之流水每十一月必設大祭

海出珊瑚有鳥名舍利解人語大業十二年遣使入貢後遂絕

### 訶羅陀國

南史曰訶羅阿國宋元嘉七年遣使奉表曰伏承聖主重三寶  
與立塔等周滿國界今故遣使二人表此微心

### 訶羅單國

宋元嘉起居注曰去九年六月閩婆州訶羅單國王毗沙跋摩  
遣使獻奉又曰十一年訶羅單國王尸梨毗遮耶獻金漆梓茅  
南史曰訶羅單國都閩婆州元嘉七年遣使獻金鋼指環赤鸚  
鵡烏天竺國白疊古具葉婆國古具茅物十年訶羅單國王毗



沙跋摩奉表曰常勝天子階下諸佛世尊常樂安穩三達六通  
為世間道是名如來是故至誠五体敬禮其後與子所篡奪十  
三年又上表二十六年文帝詔曰呵羅單國婆皇婆達三國頻  
越遐海款化納貢遠誠宜甄可並加除授乃遣使策命之二十  
九年又遣長史婆和沙弥献方物

蒲黃國

宋元嘉起居注曰二十六年蒲黃國献牛黄芋物又献鬱金香  
等物 蒲皇國

南史曰婆皇國元嘉起二十六年國王舍利婆羅跋摩遣使献

方物四十一種文帝勅命之為婆皇國王二十八年復遣使貢  
献孝武孝建三年又遣長史竺邠婆知奉表献方物以邠婆智  
為振威將軍大明三年献赤白鸚鵡大明八年明帝大如二年  
又遣使貢獻方物明帝以其長史竺須羅遠前長史振威將軍  
竺邠婆智並為龍驤將軍

婆達國

南史曰婆達國元嘉二十六年王舍利不陵伽跋摩遣使献方  
物文帝策命之為婆達國王二十六年二十八年復遣使献方

物 閣婆達國



南史曰闍婆達國元嘉中國王師利婆達阿阿陀羅跋摩遣使奉表曰宋國大主大吉天子足下教化一切種智安穩天人師降伏四摩成等正覺轉道法輪度脫衆生槃槃國我雖在遠亦霑靈潤 槃槃國

宋起居注曰孝建七年二月二十日槃槃國王遣長史竺伽蓋婆奉獻金銀琉璃諸香藥等物

南史曰槃槃國元嘉孝建大明中並遣使貢獻梁中大通元年四年其王使使奉表累送佛牙及益塔獻沉檀等香十種六年八月復遣使送菩薩國舍利及益塔國圖并菩提樹葉旃檀

等香南史曰槃國南海大州中北與林邑隔小海自交州船行四十日至其國王曰楊栗<sub>音翹</sub>栗<sub>音翹</sub>是父曰楊德武連以上無得

而紀百姓多綠水而居國無城皆豎木為棚王坐金龍床每坐諸大人皆兩手交抱肩而跪其及國多有婆羅門自天竺來就王乞財物王甚重之其大臣曰勅即素濫次日崑崙帝也次日曰崑崙勃和<sub>音胡切</sub>次日曰崑崙勃索甘旦其言崑崙古龍聲相近故或有謂為古龍者其外城者日郇延猶中夏刺史縣令其夫多以石為鏃硝則以鐵為刃有僧尼寺十所僧尼讀佛經皆食肉而飲酒亦有道士寺一所不飲食酒肉讀阿修羅王經其國



不甚重之俗皆呼僧為比丘呼道士為貧墮大業中亦遣使朝貢唐書曰繁繁國在林邑西南海曲中北與林邑隔小海自交州舩行十四日乃置其國與狼牙修國為隣人皆學婆羅門甚敬佛法貞觀九年遣使朝貢方物

斤陀國

宋起居注曰孝建二年八月二日斤陀利國王釋陀羅隣陀遣長史竹留陀及多奉表獻方物

太平御覽卷第七百八十七

太平御覽卷第七百八十八

四夷部九

南蠻四

頓遜國

毗騫國

丹丹國

東謝

西趙蠻

太平蠻

羅刹國

拔和國

附國

邊斗四國

殊奈國

甘堂國

金利毗遊國

墮和羅國

陀洹國

墮羅登國

多蔑國

多摩國

哥羅舍分國

杜薄國

烏篤國

薄刺國

頓遜國



南史曰頓遜國在海崎山

崎者折曲岸也

地方千里城去海十里有五

王並羈屬扶南頓遜人東界通交州諸賈人其西界接天竺安息徼外諸國往還交易其市東西交會日有萬餘人珍物寶貨無所不有唐書曰頓遜國出霍香種枝便生葉如都梁以衣衣國有區撥芋花十餘種冬夏不衰日載車貨之其花燥更芬馥亦末為粉以傳身焉

南州異物志曰頓遜在扶南三千餘里本為別國扶南先王范蔓有勇畧討服之今屬竺芝扶南記曰頓遜國屬扶南國主名崑崙國有天竺胡五家兩佛圖天竺婆羅門千餘人頓遜敬奉

其道嫁女與之故多不去唯讀天神經以香花自洗精進不捨晝夜疾因便發願鳥糞歌送之邑外有鳥啄食余骨作灰罨盛沉海鳥若不食乃盥盛火糞者投於灰啄盛埋之祭祀無年限又酒樹有似安石榴取花與汁停甕中數日乃或酒羹而醉人

### 毗騫國

南史曰毗騫國俗有室屋衣服敢粃米其人言語小累扶南國內不受花客有往者殺而散之是以商以依不敢至王常棲居不血食不事鬼神其子孫生死如常人唯王不死扶南王數使與書相報答常遺扶南王純金五十人食器形如圓盤又如瓦



堰名為多羅受五升又如椀者受一升竺芝扶

南史紀曰毗騫國去扶南八千里在海中國王身長三丈頸長三尺自古以來不死知神聖未然之事亦有子孫子孫生死如常人唯此王不死耳號長頸王食皆純金金如間之石無央限也不聽妄取有盜者知則殺食之長頸王亦能作天竺書自事其道宿命所經與佛語相似作書可三千年皆道是事其國有法罪者共在王前食之平常不噉人也

丹丹國

梁書曰丹丹國中大通二年其王遣使奉表送佛及晷塔二軀

并獻火齊珠古具雜香藥大香元年復遣使獻金銀琉璃雜寶香藥等物

隋書曰丹丹國在多羅摩羅國西北振州東南

振州今延德郡朱雀島上王

姓利利名陵尸伽哩所二萬余家亦置州縣以統領每晨夕二時臨朝其大臣八人號曰八座並以婆羅朝之其王每朝霞足履皮屨近則乘輿遠則馭象攻伐則吹蠡擊鼓兼有幡旗形盜賊無多少皆殺之市出金銀白檀蘇方桼柳其谷唯稻畜有沙牛羖羊猪雞鵝鴨麀鹿鳥孔雀果蔗

功果有蒲桃石榴瓜

蓮菜有葱蒜蔓菁



東謝國

唐書曰東謝蠻其地有黔之西數百里內南接守宮僚西連夷子比至自蠻土宜五谷不以牛耕但為人畚田每歲一易俗無文字刻木為契散在山洞間依樹為層巢而居汲飲皆自營生業無賦稅事謁見貴人皆執鞭而拜有功劳者以牛馬銅鼓賞之有犯罪者小事杖罰大事殺之盜物倍還其職婚姻禮以牛酒為嫂女歸夫家皆毋自送之女夫慙逃避經旬乃出讌聚則擊銅鼓吹大角歌舞以為樂好帶刀劍未嘗捨離夫夫衣服彩襖大口袴以綿紬及布為之右肩上斜束皮帶裝以螺皮虎豹

猿狖後蚩下其首領謝元深既世為尊長其部落皆尊畏之謝氏一族法不弃女自云姓高不可下嫁故也貞觀三年元深入朝冠烏熊皮冠若令之旄頭以金銀珞額身披毛帔遶皮行膝而著屨中書侍郎顏師古奏言昔周武時天下太平遠國歸歎周史乃集其事為王會篇今萬國來朝至今如此軍章服實可圖寫今請撰為正會圖從之以其地為應州仍拜元深為刺史隸黔州都督府

又曰南謝首領謝强與西謝隣共元深俱來朝見為南嘉州刺史後改為莊州貞觀十三年正月西番南大酋長蠻州刺史資



陽郡開國公宋昇邛州刺史謝訥訥音蠻州巴江縣令宋萬傳祥  
州錄事參軍謝文經黔中經畧招謝觀察王礎奏前件刺史三  
年一度朝今年懇訴稱州接祥柯刺史同被聲教獨此非擯竊  
自慙耻謹遣隨祥柯刺史授官其祥柯兩州戶口殷盛人力強  
大隣諸番悉皆敬憚請此兩州每三年一度朝賀仍依祥柯輪  
環差定并以才幹位望為衆排者元勅從之

### 西趙蠻

唐書曰西趙蠻在東謝之南其界東至夷子曰至昆明南至西

洱河

洱音

山洞阻深莫之道理南北十八日行東西二十三日

行其風俗物產與東謝同道領趙氏世為酋長有戶萬余貞觀  
三年遣使入朝二十一年以其地置明州即以首領照磨為刺

史

### 南平蠻

唐書曰南平蠻北與涪州接部、落四千余戶男子在衽露髮  
徒跣婦人橫布二幅穿中而貫其首名為道裙斜人美髮為髻  
髻垂於後以竹筒如筆長三四寸斜貫其耳貴者亦有珠璫土  
少男為婚之法女氏必先貨求男族貧人無嫁資多賣與富  
人為婢俗皆婦人執役其王姓朱氏獠為劔荔王貞觀中遣使  
內婦以其隸渝州



羅刹國

唐書曰羅刹國在婆利之東其及人隨朱髮黑身獸牙鷹爪時與邑作市輒以夜晝日則掩其面煬帝大業三年使常駿等使赤土國致羅刹焉

投和國

隋書曰投和國在南海大州真臘之南自廣州西南水行百日至其國王姓投和羅名脯邾乞遙理所城覆屋以瓦並為閣而居屋壁皆以彩畫之城內皆王室城外人居可萬余家王宿衛之士百餘人每臨朝霞冠金耳柱金環頸挂金涎衣叙連切足履

寶裝皮屨官屬有朝請將軍摠知國政又有叅軍功曹主簿城高金威將軍替府等官分理文武又有州及縣州有叅軍郡有金威將軍縣有城局為其官長初至各選官僚助理政事刑法賊盜多死者輕者穿耳及頰私鑄銀錢者截腕國無賦稅俱随意貢奉無多少之限多以農桑為業國人乘象及馬一國之中馬不過千疋又無鞍轡唯以繩穿頰之為節制音樂則吹蠡擊鼓死喪則祠祀哭泣又焚屍以鬻盛之沉於水中若父母之喪則截髮為其國市六所質易皆用銀錢小如榆莢有佛道有李校文字與中夏不同訊其耆老云王無姓名齊杖靡王所坐塔



圖以佛塔以金飾之開皆東門坐亦東向

唐書曰貞觀中授和國遣使奉表以金亟盛之又獻金盃若盃切反

金鎖寶帶犀象海物等數十品

附國

隋書曰附國者郡西北二十余里即漢之南夷也有嘉郎夷即其東部所居種姓自相率領土俗與附國同言語少殊不相統一其人無姓氏附國王自宜繒其國南北八百里西千五百里無城柵近川谷傍山險好復讐故疊石而居避其患高至十丈下至六尺每級丈餘以木隔之基方三四步其上方二三步狀

以浮圖於下級開小門從內上通下必關閉以防賊盜國有二萬家踰令自王出嘉良夷政事令擊之首師重罪者死輕罪者罰牛背輕捷便擊劍漆皮為牟甲方長六尺以竹為弦妻其郡母及其嫂兒弟死父母亦納其妻好歌無鼓吹長笛有死者無服制置屍高床之上沐浴衣服被以牟甲覆以獸皮子孫不哭帶甲劍而呼云我父母為鬼所取我欲報冤殺鬼自余親戚三聲而止婦人哭必以兩手掩面死家殺牛親屬以猪酒相遺共飲歎而瘞之死後十日而大葬必集親賓殺馬動至十疋立其祖父神而事之其俗以皮為帽形圓如鉢或戴蓐衣多毛毼皮



來為靴頂擊鉄鎖手鐵訓王與酋師金為飾胷前懸一金花徑  
三寸其上高氣候涼多風少雨土宜小麦青科出銀、多白雉  
水有嘉魚長四尺而鮮細大業四年其王遣使素福等八人入  
朝明年又遣弟子宜林率嘉良夷六十人朝貢欵献良馬以路  
險不通請開山道修職貢場帝以勞人不許嘉良有水閣六七  
十丈附國有水闊百餘丈並南流用皮為舟而濟

邊斗四國

隋書曰邊斗國

一云班斗

都昆國

一作都稚

拘利國

一作九稚

比蒿國並扶南

度金隣大灣南行三千里有此國其農作與金隣同其人多白

色都昆出外好棧香藿香及硫黃其藿香樹生千歲根本甚大  
伐之四方年木皆朽敗唯中節堅貞芬獨存取為香

殊奈國

唐書曰貞觀二年殊奈國遣使貢方物殊奈者崑崙人也  
在林南去交趾海行三月餘日俗習文字與婆羅門同路絕遠古未  
嘗朝中國至是始通

甘棠國

唐書曰甘棠國在大海之南崑崙人也貞觀十年與未俱婆國  
同日朝貢太宗謂侍臣曰南萇西域自遠而至其故何也房玄



齡對曰中國人安命德遠被也太宗曰誠如公言向使中國不安何緣至朕何德以堪之

金毗利遊國

唐書曰金利毗逝國在京西南四萬餘里東去至物國二千里西去赤土國一千五百里南去婆利國三千里柳衢國三千里其國有城邑庭舍衣朝霞白疊每日食先泥上鋪席而後座國王名本多揚牙前有隊杖甲鍔金具金樹皮其風物產與其臘同

墮阿羅國

唐書曰墮阿羅國南與槃、國北與迦羅舍佛東與真臘國接西隣大海去高州五月日行貞觀十三年其王遣使貢物二十三年又遣使獻象牙火珠請賜好馬許之

陀洹國

唐書曰陀洹國在林邑西南大海中東南與墮和羅國接去交趾三月餘行賓服於墮和羅國王姓察失利字婆那土無蚕桑以白疊朝霞布為衣俗皆樓居謂干欄貞觀十八年遣使來朝二十一年又遣使獻白鸚鵡毛羽皓素頭上有紅毛數十莖與翅齊及婆律膏仍請馬及銅鍾詔並給之



墮婆登國

隋書曰墮婆登國在林邑南海行二月東與訶陵西與迷黎車  
接北界大海風俗與訶陵同種稻每月一熟有文字書與具多  
葉其死者口實以金又以金訓貫於四支然後加婆律膏及檀  
香龍腦等香積薪以燔之貞觀中遣使獻金花等物王之所居  
堅木為城造大屋重閣覆以椶櫚皮所坐床悉以象牙為之亦  
以象牙為席食以手環音古患切又以椰樹花為酒飲之亦醉有山  
穴海湧而出鹽國人取食其國人有毒與常人同止宿即令身  
瘡與之交會更死若液霑著草木即枯其人身死不臭不爛

多蔑國

唐書曰多蔑國貞觀中通焉在南海外國界週迴可一月行南  
阻大海西俱遊國北波利國東真陀桓國戶口及多置三千州  
不役屬他國有州郭宮殿樓櫓並用瓦木以十二月為歲其物  
產有金銀鉄象牙犀角朝霞朝雲等布其俗交易用金銀朝霞  
等為賈百姓二十而稅一五谷菜蔬與中國不殊

多摩國

唐書曰多摩國長居國長居與海島東與婆鳳西與多薩南與  
半灰跋華言五山也北與訶陵等國接其國界東西可行一月



南北可行二十五日行其王子先龍子也名國利骨利得大島  
即却之得一女子容也珠妙即以為妻王尸羅劬傭伊說即其  
後也顯慶中遣使貢獻其俗無姓王居以稱城以板為屋坐師  
子座東向衣物與林邑同勝兵二萬人無馬有弓刀甲鎗婚姻  
無同姓之別其食可噐銅鉄金銀所食向酥乳駱沙糖石蜜其  
家畜有殺水牛野獸有麀鹿等死亡無喪紀之制以火焚其屍  
其音樂畧同天竺有波那婆宅護遮奄磨石榴芋果多甘蔗從  
國徑薛盧都思訶盧林等國達於交州

歌羅舍分國

唐書曰歌羅舍分國在南海之南接墮阿羅勝兵二萬人其王  
蒲越伽摩顯慶五年遣使朝貢

杜薄國

唐書曰杜薄國扶南東漲海中直度海數十日至其人色白哲  
皆有衣服國有稻田女子作白疊華出金銀鉄以金為鉞出鷄  
舌可含以香不入服鷄舌其為水也氣辛而姓厲禽獸不能至  
故未可識其奇者華熟自零隨水而出方得之杜薄洲有十余  
國城皆稱王

烏篤國



唐書曰烏篤國在中天竺南一名烏伏那地方五千余里百姓  
敦實人性頓弱頗詭詐尤工禁術篤信佛法文字禮儀畧同天  
竺自古不通中國貞觀中其遣使達摩因陀訶斯遣使獻腦香

薄刺州

唐書曰薄刺州隋時聞焉拘利南海灣中其人色黑而齒白眼  
正赤男女並無衣服一名拔焚州

抱朴子云勃焚州在薰綠水膠所出楓脂矣所以不可多得者

正患佶啗人佶音詰  
徑音屋此獸大者重十斤狀如水獺其頭身及

他處、無毛唯從鼻上以竟脊至尾上有毛廣一寸許青長三

四分許無毛處則常囊人張捕得之斬刺不傷積薪裂火縛以  
投火中薪盡而此獸不焦須以大杖打之皮不傷其骨碎都死  
而死



太平御覽卷第七百八十八

太平御覽卷第七百八十九

南詔蠻

南詔蠻

驃國

暴蠻等部落

勿鄧

大賧切士

南廬

量水川

弥諾國

弥臣國

崑崙國

水婆羅門國

夜半國

女王國

獨錦國

弄棟國

清蛉蠻

長禪國

施蠻

磨此蠻

撲子蠻

尋傳蠻

裸形蠻

苴望子蠻

望蠻

黑齒諸蠻

繡面蠻

穿鼻蠻

長鬃棟鋒



范蛮

堂魔蛮

南詔蠻

唐書曰南詔蛮本烏蛮之別種也姓蒙氏蛮謂王為詔自言哀  
牢之後代居蒙舍州為渠師在漢永昌故郡東姚州之西其先  
渠師有六自彌六詔兵力相埒各有君長無說帥蜀時為諸葛  
亮所征皆服之又曰南詔蛮國初時有蒙舍龍生迦獨生細奴  
邏高宗時來朝細奴邏生邏盛武後時來朝其妻方娠邏盛次  
姚州聞妻生子曰吾且有子死於唐地足以子名盛邏皮邏盛  
至京師賜錦袍金帶師國開元初邏盛死盛邏皮立盛邏皮死

子皮羅閣立

又曰南詔蛮皮羅閣嗣立二十年詔授特進有越國公賜名曰  
歸義其後破洱河蛮以功策授雲南王歸義漸強盛余五詔浸  
弱先是劍南節度王昱受歸義賂奏六詔各為一詔歸義既併  
五詔服群蛮破土蕃之衆兵日以驕大遂徙居大和城天寶四  
載歸義遣孫奉迎異來朝授鴻臚卿歸國恩賜甚厚

又曰閣邏鳳龔封王無何鮮于仲通為劍南節度使張虔陀為  
雲南太守重通褊急寡謀虔陀橋君遇之下以禮舊事南詔嘗  
與其妻子謁見都督虔陀皆私利莫有所徵求閣邏鳳多不應



虔陀遣人罵辱之仍密奏其罪惡閣邏鳳忿怒因發兵反圍虔陀殺之後使謝罪仍與雲南錄事參軍姜如芝俱來請還其所擄掠旦言吐蕃大兵壓境若不許當歸命吐蕃雲南之地非唐有也不許因其使進軍逼大和城為南詔所敗自是閣邏鳳比臣吐蕃又曰閣邏鳳死其孫異牟尋頗知書有才知善撫其衆吐蕃役賦南蠻重又奪諸蠻險城、立城堡歲徵兵以助鎮防牟尋異歇苦之有鄭回者本相州人天寶授雋州西瀘縣令雋州陷為所虜閣邏鳳以為有儒學更名曰蛮利甚愛重之命教鳳迦異及異勞尋立以回為清平官事皆咨之回嘗言於尋牟

曰自昔南詔嘗歎附中國中國尚禮義以惠養為務無所求取今蕃歸唐無遠戍之勞利莫大焉牟尋善其言謀內附者十年余矣會劍南西穿節度使常臯招撫諸蠻苴烏星虜望等歸化牟尋之意因諸蠻寓書於尋且招懷之牟尋乃斬吐蕃使去其所立帝號以歸我仍請復南詔舊名初吐蕃因爭北庭與迴鶻大戰死傷頗衆乃徵兵於牟尋須萬人牟尋欲因襲之及示寡弱謂吐蕃曰蠻軍素少僅可發三千人吐蕃五千人戍吐蕃乃將數萬踵其後晝夜兼行乘其無備大破吐蕃於神以鐵橋遣使告捷帝乃命兼御史中丞素滋持節冊南詔王仍賜金印貞



冊南元詔印

又曰貞元南詔王遣使王蒙湊羅棟米猷鐸槃浪人劔

驃國

唐書曰驃國在永昌故郡南二千余里其國境東隣真臘西接東天竺南盡滇海北通南詔步樂城界東北距陽苴咩城六千里往來通叟迦羅婆提等二十國從屬者道林王等九城食土者羅君潜等二百九十八部落其王姓因汶長名摩羅惹其國相名摩訶思邨其王近敵則與以金絕未遠適則乘象嬪妹甚衆常數百人其羅城構以磚甃周一百六十里壕岸亦構磚相

傳本是舍利佛城、內有居人數萬家佛寺百余區其堂宇塔錯其金銀塗以丹青地以紫曠覆以錦罽其俗好生惡殺其上宜菽粟稻無麻麥其理無刑名桎梏之具犯者以竹五本束之復犯者撻其背數止五輕者止三殺人者戮之男女十歲則落髮止寺舍依桑門至二十不吾佛理乃復髮為居人其衣服悉以白氈為朝霞繞腰而已不衣繒帛云出于蚕為其傷生故也君臣父子長幼有序華言謂之驃自是突羅城闍婆人謂之徒理握古未嘗通中國貞元中其王聞南詔異牟尋歸附心慕之八年乃遣其弟悉利移因南詔重譯來朝又獻其國樂九十曲



與樂工三十五人俱樂背演釋氏經綸之詞意以悉利移為試  
大僕卿

南夷志曰驃國在永昌有七十五日程閻羅鳳所通也其國用  
金銀錢以青磚為圓城周行一日程百姓盡在城內有十二所  
堂當國所居門首有大象路坐高百余尺自如霜雪俗尚廉耻  
人壯和善少言重佛法城中並無宰殺又多推步天文若有訴  
訟者王即令焚香向大衆思惟是非便各引退或有灾異王亦  
焚香對象悔過自責男子多衣白疊婦人當頂為高髻以金銀  
其珠為飾着青婆裙披羅段行必持羅段行必持扇貴家婦皆

三五人在傍扇與婆斯及婆羅門接界西去舍利城六十日程  
疑此是東天竺也

暴蛮 芋部落

南夷志曰竹子嶺東有暴蛮部落嶺西有盧鹿蛮部落又有生  
蛮磨利殿部落此芋部落皆東囊烏蛮也男子髮女子散髮見  
人無禮節拜跪三譯乃興芋通大部落則有大鬼主一面家二  
百家小部落亦有小鬼主一切信使鬼巫用相相服制土多牛  
馬無布帛男子悉披牛羊皮

勿鄧



南夷志曰勿鄧部落大鬼主夢衝地方十萬里功部一姓自蚩  
五姓烏蚩婦以白黑繒為衣白蚩婦人白繒為衣不下過膝

大賧

南夷志曰大賧周迴百余里悉是野蠻無君長地有瘴毒河賧  
人至中瘴者十死八九閻羅鳳嘗遣使築城於彼管制野蠻不  
途歲死者過半歲遂罷弃其土肥沃種穀長夫余冬瓜亦然皆  
三尺圍又多薏苡無農桑此充糧三面皆是雪山高造天

南瀘

南夷志曰瀘水屬諸葛亮伐南蠻五月渡瀘處大如臂川中氣

候常熱雖方冬行過者皆祖衣流汗

量水川

南夷志曰量水川在填池南兩日行漢舊叅州地川中有川天  
地其水東南其出一石竇中水流甚土蠻廣石竇甚狹蠻云此  
竇忽室空則百姓憂弱

弥諾國

弥臣國

南夷志曰弥諾國弥臣國皆邊海國也呼其君長為壽弥諾面  
赤而長弥臣國面黑而短性恭謹每與人語向前一步一拜國  
無城郭弥諾王所居室之中有一大柱雕刻為飾以金銀弥臣



王以木柵為居海際水中石以石師子為屋四足仍以板蓋悉用香木王出即乘象百姓皆樓居披婆羅籠男少多女俗好音樂樓兩頭置鼓飲酒即擊鼓男女携手樓中踏舞樂在昌城西南六十日程

崑崙國

南夷志曰崑崙國王北去西洱河八十一程出象及青木香梅檀柳琉璃水精犀牙等物蠻冠嘗攻之為其決水淹浸進退無計餓死萬余不死者去其右腕于迴

小婆羅門國

南夷志曰小婆羅門國在永昌北七十四日程俗不食牛日預知身從事出其齒白臘越諾共大耳國來往蠻夷善知信通其

國

夜半國

南夷志曰夜半國在蒼望城東北隔麗水城川原其婦人唯與鬼通能知吉凶禍福本土君長崇信之蠻夷往往以金購之要知善惡

女王國

南夷志曰女王國去驩州十月程往往與驩州人交易蠻嘗伐之中其藥箭百不存



獨錦國

南夷志曰獨錦國蠻之苗裔也在叅戎川去安寧兩日程其族多姓李異年尋母獨錦蠻女也有季負藍貞元中為大將軍在弄棟川為城使等

弄棟蠻

南夷志曰弄棟蠻則白蠻苗裔也本姚州弄棟縣部落其地舊為囊州嘗有首領誤殺司戶俱罪城率衆北奔在摩磨步江側貞元中異年尋破吐蕃城邑獲弄棟城遷於永昌之地

清蛉蠻

南夷志曰清蛉蠻亦白蠻苗裔也清蛉縣部落天寶中雋州初陷有首領尹氏父子相率南奔河賧閣羅鳳後待之貞元中南詔清平官尹輔酋皆其父也衣服言語與蒙舍畧同

長禪蠻

南夷志曰長禪蠻本烏蠻之後部落在劔屬浪詔其俗皆衣長禪曳地更無衣服唯披牛羊披

施蠻

南夷志曰施蠻種族也鐵橋西南大施賧劔尋賧皆其所居之地男小繒布為縵襠袴婦人從項分其髮當額及項後各為髻



男女終身跣足披牛羊皮

磨步蛮

南夷志曰磨步蛮鳥種也鐵橋上下及大婆小婆三探覽昆明  
芋川皆其所居之地土多牛羊一家即有羊群終身不洗手面  
男女皆披羊皮俗好飲酒歌舞

樸子蛮

南夷志曰樸子蛮勇悍趨捷以清婆段為通身袴苦用泊箕竹  
弓深林間射飛鼠發無不中部落首領謂之首在上無食器以  
芭蕉葉籍之

尋傳蛮

南夷志曰尋傳蛮俗無絲綿布帛披婆羅籠跣足可以踐捺棘  
持弓挾矢射豪猪生食其肉取其肉牙雙種頭傍為飾又條其  
皮以擊腰每開戰即以籠子籠頭如變鬚狀

裸形蠻

南夷志曰裸形蠻在尋傳城西三百里為巢穴謂之野蛮閩羅  
鳳既定尋傳而野蛮散居山谷集戰即召之亦無君長女多男  
少無農桑衣服唯有木皮以蔽形或十妻五妻共養一丈夫盡  
日持弓下揭欄有外來侵害者即射之



苴望子蛭

南夷志曰苴望子蛭在蘭蒼江以西其人勇捷善於馬上用鎗所乘馬用鞍跣足衣短甲終弊胃腹而已

望蛭

南夷志曰望蛭外喻部落在永昌比其人長大負排持槊前無強敵又能用木弓短箭傳毒藥中人立斃婦人跣足以青衣為衣聯珂具巴齒真珠斜落其身有夫豎分髮為兩髻無夫者頂髮為一髻垂之地宜沙牛角長四尺以來婦人嗜酪乳

黑齒金齒

銀齒繡脚

南夷志曰黑齒金齒銀齒繡脚四蛭並有永昌開南雜種類也黑齒以漆其齒金齒以金鏤片裏其齒以銀齒以銀有事見人則此以為飾寢食則去之皆當頂上為一髻以青布為通袴又斜披青布條繡脚蛭則於踝上腓下周匝刻為文彩衣以緋衣

繡面蛭

南夷志曰繡面蛭生一月則以斜刺面青黛塗之如繡狀

穿鼻蛭

南夷志曰穿鼻蛭在柘東以徑金環穿鼻中隔下齒過頭君長即以絲繩擊使人牽起乃行次花頭金釘兩枚從鼻兩邊令透下



南夷志曰長鬃揀鋒

南夷志曰長鬃揀鋒二蠻部落鬃黑而長當額前為長鬃髻下過臍每行即以物撐起君長使兩女在前各持一物撐之金為南詔所摠

茫蠻

南夷志曰茫蠻部落並開南雜種也茫使其君之號亦呼范詔從永昌城南先過唐封次鳳藍苴次茫天連次茫吐華又有火賤茫昌盛恐他茫鮓茫施皆其類也樓居無城郭或漆齒衣布袴藤蓑屨纏紅繒布纏髻出其余垂後為飾婦人披五色婆羅

籠孔雀巢人家樹上象如水俗着以耕田

棠魔蠻

南夷志曰棠魔蠻去安南林西原十二程俗養牛馬常與漢人博易大中八年經畧使苛暴人益一斗博牛或馬一疋因茲隔絕不來



太平御覽卷第七百八十九

太平御覽卷第七百九十

四夷部十一

南蠻六

結胷國	羽民國	謹兜國	厭火國
三苗國	載國 <small>載徒結切</small>	交脛國	不死國
三首國	焦僇國	長臂國	三身國
一臂國	奇肱國	丈夫國	巫咸國
女子國	軒轅國	白民國	長目國
無啓國	一目國	和利國	深目國
無腸國	聶耳國	跋踵國	大人國



君子國 青丘國 黑齒國 玄服國

毛民國 勞民國 氏人國 姑射國

域國 沃國 反風國 林榭國

無論國 句雅國 歌營國 加陳國

師漢國 色利國 姑奴國 察牢國

數人 雕題國 狼臙 筮人

黃頭人 僂耳國 穿胃國 兩屠國

金隣國 波遼國 屋都乾國 波涎州

窳原國 奴後國 炎人國 黃孫

落頭國 鮫人 松外諸蠻

結胃國

山海經曰結胃國其人結胃郭璞注曰暗心前出如人結喉也

羽民國

山海經曰羽民國其人長首生羽一曰其人長頰

外國焉曰羽民羽飛不能遠其人卵產去九凝四萬里

謹兜國

山海經曰謹兜國其人面翼鳥喙謹兜堯民有罪自放南海而死帝矜之死其子居南

也而祠一曰權朱國



神異經曰南方荒中有人人手足鳥足杖翼而行但食海中魚雖有

翼不足以飛倚為徑行勢也 一名謹兜為人狠惡姦疎不晨風雨不食禽獸

有所觸犯死也乃休耳

### 厭火國

山海經曰厭火國其人獸身黑色火出其中口似弥侯黑色也

### 三苗國

書曰老窳三苗于三危山海經曰三苗國在赤水東

神異經曰西北荒中有人焉皆人形而液下有翼不能飛名曰

苗民為人饕淫逸無禮

外國高曰昔唐以天下授虞有苗之君非苗之民浮黑水入南

海是為三苗民九疑去三萬三千里

### 載國

山海經曰載國其操方射蛇大荒經曰國國皆然有五谷衣服 一曰盛國括地

苗曰禹誅防風民夏德二龍降之禹使范氏禦之以行經南方

防風神見禹怒使射之有迅雨二龍升去臣懼以刃自貫其心

死禹哀之療以不死草皆生是民穿冑民會稽萬五千里

### 交脛國

山海經曰交脛國在貫冑東其人交脛言脚脛曲尖相交所謂離題交脛者



外國音曰交脛民長四尺

不死國

山海經曰不死國在交脛東其人黑色壽考

有負丘不死山樹食之不死者赤泉

飲之不老

三首國

山海經曰三首一身三首

焦僥國

後漢書曰安帝永初中永昌徼外焦僥種夷六類等三千余口

舉種內附猷象牙封牛其人長三尺穴居善遊鳥獸俱焉

山海經曰焦僥國為人短少冠帶

其人長三尺穴居一曰焦在首東能為梳巧有五谷

家語曰吳之客問孔子曰人之長及機何對曰焦僥民長三尺

短之極也長者不過十之數之極也

長者十短者三皆數之極也

外國音曰焦僥民善沒遊善捕鷺鳥其草木夏死而冬生去九

疑三萬里

又曰從啖水南曰焦僥其人長尺六寸一日迎風則優背風則

伏不衣而野宿

支舌國

山海經曰支舌國在不死東

其人舌皆岐或云支舌也

長臂國



山海經曰長臂國人長一尺五捕魚水中兩手各操一魚

云其人手

下乘至地海東有人嘗在海中得布帛摺衣如中國衣兩袖長三尺即此長臂民衣也

三身國

山海經曰三身國一首而三身

一臂國

山海經曰一臂國在三身北一臂一目一鼻孔

奇肱國

山海經曰奇肱國其人一臂

丈夫國

括地畝曰殷帝大戊使王孟採於王母至此絕糧食木實衣木皮終身無妻而生二子從背間出是為丈夫民去王門二萬里

巫咸國

山海經曰巫咸國在女刃地右手操青蛇左手操赤蛇在登葆

山群巫所從上下也

操藥往來

外國畝曰昔殷帝大戊使巫咸禱於山河巫咸居於此是為巫咸民南海萬千里

女子國

山海經曰女子國在巫咸北女子居水外周之

有黃池婦人入俗出即八孕矣



生男一歲輒死  
周猶遠也

軒轅國

山海經曰軒轅國在窮山之際其不言壽者八伯歲其國在山南也居曰山南女子比人面蛇身尾交首上下不敢西眈軒轅之立

白民國

山海經曰白民國在龍魚北自身被髮其人体洞白也

又曰白民之國室後帝鳩生白民

博物志曰日南有野女群行不見夫其体晶明子切白裸袒無衣

長肢國

山海經曰長肢之國在碓常北被髮國在赤水東長臂人身如人臂長三尺以類碓之則

此脚過三夫以黃帝時至或曰長脚人常負長脚入海中捕魚

無啓國

山海經曰海水至東北取至無啓國在長肢東為人無啓啓肥腸也

其人穴居食土無男女死即理之其心不朽死百二十歲乃復更生也

一目國

山海經曰一目國一目中其面也

和利國

山海經曰和利國在一目東為人一手足反膝曲足居上反卷曲也



一目留利之國人手反拆

深目國

山海經曰深目國為本一手

無腸國

山海經曰無腸國在深目東為人長而無腸

聶耳國

山海經曰聶耳國在無腸東為人兩手聶其耳

言耳長行則縣以手聶持之縣

居海水中

縣居邑也

踰踵國

山海經曰踰踵國在拘纓東其人兩足皆大

其人行鹿蹄不着地也

一曰

踵國

大人國

山海經曰大人國為人獸身人面犬耳珥兩青蛇

以蛇貫耳也

君子國

山海經曰君子國人冠衣帶劔

其人不爭也

青丘國

山海經曰青丘國其人食五谷衣系帛其狐九尾

黑齒國



山海經曰黑齒國

東夷傳曰倭國四千余里有裸國東有黑齒國舩一年始可至也異物志云西屠染齒亦

以放 夢也為八齒黑

玄服國

山海經曰玄服國

解皆以 其人衣魚皮為衣食鷓鴣水鷓也

毛民國

山海經曰毛民國為人身生毛

余云臨海郡東二千余里毛人在大海中州島上為人短小毛

体有毛猪熊云居亦衣服晋永嘉四年吳都司監尉戴建猪熊云在海邊得一舩有男女四人狀皆如此言語不通相送諸承相府未至道路死者有一人在上賜婦生人女子出一市井漸曉人語自說其所是此毛民

神異經曰八荒之中有毛人焉長七八尺皆人形身軀頭上有

毛毛如猓猴毛長尺人則臭

若賜切

目開口吐舌上唇覆面下唇

覆胃臨海水

土物志曰毛人之州乃在漲嶼身無衣服鑿地穴雖云雖象人

不知言語齊長五尺毛如熊豕衆輩隨相逐捕鳥竄

無五谷衆捕鳥竄魚

肉以為

勞民國

山海經曰勞民國為人黑

食菓草實也一鳥兩頭也

或曰教民面目手足尽黑

氏八國

山海經曰氏八國在建水西人面而魚身無足

自胃以上人

姑射國



山海經曰姑射國在海中

域國

山海經曰域國有山者域有民之國食桑射域是也食短孤舍

中死則山出之也

沃國

山經海曰有沃之國言其土饒沃也沃民是處鳳凰鳥之卵是食甘露

是飲孔其欲其味皆存也

反風國

道書曰反風之國香逆風聞千里

林榑國

竹芝扶南記曰林榑國蠻其延國未多日黎與毗騫同大洲放

二萬里法俗是同

無論國

南州異物志曰無論有大道左右種桃枇杷及諸花果白日行其下陰涼蔽熟十余里一亭皆有井水食麥飯蒲桃酒如膠若欲飲以水和之其味甘美

句稚國

南州異物志曰句稚去典遊八百里有江口西南向東北行極



大崎頭出漲海中淺而多磁石

歌營國

南州異物志曰歌營在句稚南可一月行到其南文濤中有州名蒲類上有居人皆黑如漆齒玉白眼赤男女皆裸形

加陳國

南州異物志曰加陳在歌營西南

師漢國

南州異物志曰師漢國在句稚西從稚去可行十五日乃到其國亦稱王上有神人及明月珠但仁善不忍殺生土地平博民

有萬余家

扈利國

南州異物志曰扈利國在奴調州西南邊海

姑奴國

南州異物志曰奴姑去歌營可八千里民人萬余戶皆乘四轆四車駕二馬或四馬四會所集也船舡常有百余齎市會萬余人晝夜作市船皆鳴鼓吹角人民衣被中國

察牢國

南州異物志曰察牢在安息中間大國也去天竺五千人民勇



健舉國人皆稱王稱國無常王國人遜耆老有德者立為王三  
歲一更舉土地所與天竺同慕其土地不國遠行

類人

南州異物志曰扶南海隅有人如獸此人扶南之東緣海邊畧

身黑若漆齒白如素扶南以外民皆漆齒使黑而此隨時流移

居無常處水此民不知安立屋宅乃隨其寒暑素隨飲食

魚肉不識禾稼寒無衣服以沙自覆此人並無衣服若小過寒

也時或也也聚猪犬鷄猓此人無衣服若遇寒涼以沙時或此

或時權有可得停猶知立一小屋以自籍家中雖忝人形無踰

六畜

雕題國

異物志曰雕題國畫其面皮身刻其肥而青之或若錦衣或若

魚鱗 狼臙國

異物志曰狼臙國男無衣服女橫布帷出與漢人交易不以畫

市暮夜會俱以鼻嗅金則之好惡

羗人

異物志曰羗人齒及目甚鱗白面体異黑若漆皆光澤為奴婢

強勤力



黃頭人

異物志曰黃頭人群相隨行無常居處其類與禽獸衣或同大樹以草被其枝上而庇廕其下髮正黃如掃帚見漢人散入草終不可得近

僂耳國

異物志曰僂耳夷生則鏤其頭皮尾相連并鏤其耳國為數行與煩相連狀如鷄腹下垂肩上食落時諸切紡績為業

穿胷國

異物志曰穿胷人其衣則縫布二幅合兩頭開中央以頭貫穿

胷身不突穿

西屠國

異物志曰西屠國在海中水草漆甚用白作黑一染則曆年不復變生一獬黑齒

交州以南外國傳曰有銅樹表為漢之南極界左右十餘小國昔屬西屠有夷民所在二千余家

金隣國

異物志曰金隣一名金去扶南可二千余里地出銀人民多奸猾大象生得乘騎死則取其牙齒



外國傳曰從扶南西去金陳二千余里到金陳

波遼國

外國傳曰從西圖南至百余里到波遼十餘國皆在海邊

屈都乾國

外國傳曰從波遼國南去乘舡可三十里到屋都乾國地土有  
人民可二千余家皆日朱吾縣民叛居其中

波延國

外國傳曰從屈乾國東去舡行可千余里到波延州有民人二  
百余家專採賣與屋都乾國

究原國

外國傳曰究原國有獠民出錫鐵鷄舌香及赤白五色鸚鵡鳥  
究原達永昌一歲

奴後國

外國傳曰從林陽西去二千里奴後國可二萬余戶與永接界

炎人國

博物志曰楚之南炎人之國其親戚死 剗肉 死葬之然後埋其  
骨乃成孝子

黃孫國



博物志曰黃孫天毒君之孫也名貴負躁而好自飲汁父母笑之愧而去居此黃孫去九疑二萬一千里

落頭民

博物志曰南方有落民其頭能飛其種人常有所祭號曰虫落故名取焉以其頭飛因服便去以耳為去將曉還復着体足時往往得之

鮫人

博物志曰南海水有鮫人水居如魚不廢織績其眼能泣珠

松外諸蛮

唐書曰松外諸蛮貞觀末為寇遣兵從西洱河討之其西洱河從嵩州西千五百里其地有數十部落大者五六百戶小者二三百戶無大君長有數十姓以楊李趙董為名家居各擅山川不相役屬自云其先本漢人有城郭村邑弓矢珽言語雖訛舛大畧與中夏同有文頗解曆數自夜浪填池以西皆云莊屨之余種也其土有稻麥粟豆種穫亦與中夏同而以十二月為歲首菜則葱韭蒜菁菓則桃李梅杏有絲麻女工蚕織之事出絕絹絲布廣七寸以下早蚕以五月生二月熟畜以馬牛猪羊鷄犬飯用竹筥搏之而取美用象杯若鷄彘有舡無車男女氈皮之為帔女子絕布為裙於仍帔敲皮之帔頭髻一盤而成形如



鬻男女皆死喪哭泣棺槨襲劍無不畢備三年之內穿地為坎  
殯於舍側上作屋三年之外出而葬之蟲封蟬棺令其耐濕父  
母死皆斬衰布衣遠者至四五年近至三二年然後吉其被人  
殺者喪主以麻結髮而黑其面衣裳不緝衽服內不廢婚妻不  
避同姓其倍有盜竊殺人淫穢之事酋長節立一長木為擊鼓  
驚衆共會其下強盜者衆共殺之若賊家富強但燒其屋宅奪  
其田業而已

太平御覽卷第七百九十

