

三代寶錄

十二

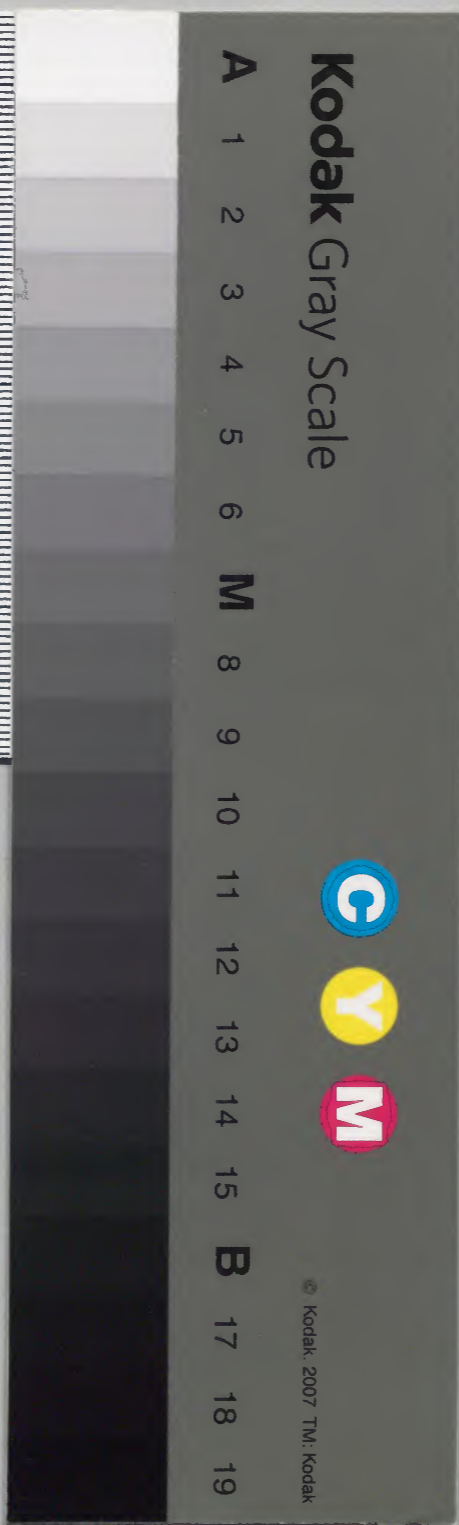
農商務省
和圖書
第一〇二號
共二冊

太政官文庫
和書門
八二〇三
三〇
類號函架冊

內閣文庫
和書
八二〇三
三七函

內閣文庫	番號	和 8203
	冊數	30(8)
	函號	137 165

和史



日本三代實錄卷第十二

起貞觀八年正月盡五月

左大臣從二位兼行左近衛大將臣藤原朝臣時等奉

勅撰

八年丙戌春正月戊寅朔

天皇不受朝賀七曜

曆藏冰樣腹赤御警等所司付内侍奏賜親王不

下飲於宜陽殿西廂賜御被二日己卯所司獻

剛卯杖天皇不御紫宸殿付内侍奏五日壬

午於大安寺限以三日奉為田邑天皇轉讀金

剛般若經千卷般若心經萬卷七日甲申天

皇御紫宸殿觀青馬賜宴群臣賜祿各有差授叅

議正四位下行左衛門督源朝臣多從三位參議
左近衛中將從四位下兼行伊豫守藤原朝臣基
經參議右中辨兼行播磨權守大枝朝臣音人參
議右近衛中將藤原朝臣常行越中守棟貞王散
位朝右王從四位上無位興基王從四位下從四
位上行左兵衛督兼備前權守在原朝臣行等正
四位下左近衛權少將正五位下兼行阿波守清
原真人秋雄左中辨兼行皇太后宮亮藤原朝臣
家宗右近衛少將兼行讚岐權介藤原朝臣有貞

散位當麻真人清雄並從四位下從五位上守右
中辨多治真人貞岸左近衛少將兼行近江權介
藤原朝臣良尚並正五位下右兵衛權佐從五位
下坂上大宿祢瀧守太皇太后宮亮紀朝臣冬雄
大宰大貳在原朝臣安貞主稅頭兼行加賀權介
家原宿祢繩雄左少辨藤原朝臣良近並從五位
上外從五位下行右馬助道鳴宿祢瀧嶋美濃權
介御春朝臣晨宗助教兼越後介善淵朝臣永貞
右京權亮葛城宿祢永藤侍醫家原宿祢善宗散

位正六位上秋枝王源朝臣湛源朝臣良右衛門
 大尉藤原朝臣遠經春澄朝臣具瞻式部少丞藤
 原朝臣保則散位藤原朝臣定岑式部大丞藤原
 飽永散位巨勢朝臣氏宗左衛門大尉藤原朝臣
 柄範太后宮少進藤原朝臣真常散位橘朝臣氏
 高縫殿助大中臣朝臣固良大外記御室朝臣安
 常散位藤原朝臣安正右近衛將監藤原朝臣房
 雄文章得業生大中臣朝臣國雄木工大允紀朝
 臣助成內藏大允嶋田朝臣善宗內膳奉膳高橋

朝臣枝並陸奧權介御春朝臣能大膳大進佐伯
 宿祢正雄等從五位下左大史正六位上長岑宿
 祢恒範右大史菅野朝臣宗之針博士深根宿祢
 宗繼右近衛將監正七位下長田直利世太朝臣
 貞長等並從五位下八日乙酉於大極殿始講
 寂勝王經西大寺僧傳燈大法師位平恩為講師
 授外從五位下行但馬介大神朝臣全雄從五位
 下無位親子女王正五位下甘南備真人伊勢子
 並從四位下無位平朝臣寬子正五位下從五位

下笠朝臣西子無位藤原朝臣末子並從五位上
藤原朝臣道子藤原朝臣蔭子橘朝臣弘子大宅
真人重子當麻真人淨子丹墀真人高子菅野朝
臣廣子阿閉朝臣以子菅野朝臣弘子並從五位
下無位伊統朝臣善子從七位下和介部臣院子
並從五位下日向國人從七位下十三日庚寅
以散位從五位下藤原弘經為侍從從五位下行
大內記巨勢朝臣文雄為民部少輔從四位上行
大宰大貳藤原朝臣冬緒為彈正大弼散位從五

位下山田宿祢文雄為大和介從五位下清瀧朝
臣岑成為攝津權介正五位下行右衛門權佐藤
原朝臣廣基為參河權守右衛門權佐如故外從
五位下行左大史長岑宿祢恒範為伊豆守散位
從五位下藤原朝臣弘通為甲斐守左近衛少將
正五位下兼行備中權守源朝臣舒為近江權介
近衛少將如故從五位上太政大臣家令兼尾張
介菅野朝臣第門為大掾家令如故從五位下行
參河權介安倍朝臣三寅為權大掾從五位上行

民部少輔源朝臣頴為美濃守從五位下行式部
大丞藤原朝臣飽永為介從五位下鎮守府將軍
文室朝臣可樂麻呂為上野權介將軍如故從五
位下行上野權介賀茂朝臣岑雄為越前介散位
從四位上源朝臣能有為加賀守右京權亮從五
位下葛城宿祢永藤為介從五位下行右大史菅野
朝臣宗之為越中_介從五位下行書博士佐伯野
祢真敏為丹後_介散位從五位下大春日朝臣宿
庭為日幡權介刑部少輔從五位下橘朝臣忠高

宗為石見守散位從五位上源朝臣頴為權介餘
官如故正四位下行右兵衛督源朝臣勤為備中
權守右兵衛督如從四位下右近衛少將兼讚
岐權介藤原有貞為守從四位下行式部少丞
藤原朝臣保則為權介大監物從五位下丹墀真
人瀧雄為備後守從五位上行右兵衛權佐坂上
大宿祢瀧守為阿波_介從五位上行主殿頭兼阿
波_介當麻真人鴨繼為讚岐權介主殿頭如故左
衛門佐從五位下文室朝臣卷雄為伊豫_介三品

中務卿兼上野大守諱光孝親王為太宰帥中務卿如故散位從四位上茂世王為大貳從五位下行正親正平朝臣住世為肥後介從五位下行伊豫介文室朝臣卷雄為左近衛權少將伊豫介如故從五位上行阿波介坂上大宿祢瀧守為右近衛少將阿波介如故從五位下行備前權介藤原朝臣利基為左衛門佐侍從從五位下藤原朝臣國經為右兵衛權佐是日勅女御從三位藤原朝臣多美子自今以後每年給二分官一人一分

官一人十四日辛卯大極殿齋講竟僧綱已下奉參內裏論議如常施御被十六日癸巳踏歌之節天皇御紫宸殿宴于侍臣雅樂寮奏樂官人踏歌如常賜祿各有差十七日甲午勅公卿於建禮門前行大射之禮十九日丙申天皇御內裏射場觀四府賭射親主已下侍焉廿日丁酉勅美濃國多藝郡空閑地六十町施入真觀寺先是常陸國鹿嶋神宮司言大神之苗裔神三十八社在陸奥國菊多郡一磐城郡十一標

葉郡二行方郡一宇多郡七伊具郡一且理郡二
 宮城郡三黑河郡一色麻郡三志太郡一小田郡
 四牡麻郡一聞之古老云延曆以徃割大神封物
 奉幣彼諸神社弘仁而還絕而不奉由是諸神為
 崇物恠寔繁嘉祥元幸請當國移狀奉幣向彼而
 陸奧國稱無舊例不聽入關宮司等於關外河邊
 被弃幣物而歸自後神崇不止境內旱疫望請下
 知彼國聽出入關奉幣諸社以解神怒其幣斷用
 大神封物又言鹿嶋太神宮惣六箇院二十三年間

一加修造所用材木五萬餘枝工夫十六萬九千
 餘人斫稻十八萬二千餘束採造宮材之山在那
 賀郡去宮二百餘里行路峻峻採運多煩伏見造
 宮材木多用栗樹此樹易栽亦復早長富邊閑地
 且栽栗樹五千七百株相四萬株望請付神宮司
 命加殖兼齋守太政官處分並依請 廿一日戊
 戌於仁壽殿內宴近臣奏樂賦詩如常儀賜祿各
 有差 廿三日庚子令五畿七道諸國太宰府七
 日齋齋轉讀金剛般若經豫防災疫制伊勢太神

宮及豐受神宮祿宜授五位者便以神稅給位祿
是日 勅禁斷諸司諸院諸家諸所之燒尾荒鎮
并責人求飲臨時群飲後除責被物起請備去天
平寶字二年二月二十日 勅書稱隨時之制有
國通規議代行權昔主彝訓頃者民間宴集動有
違慙或同患相聚盪非聖化或醉亂無節便致闌
爭據理論之甚乖道義自今以後王公以下除供
祭療患之外不得飲酒其朋友僚屬內外親情至
於暇景應相追訪者先申官司然後聽集如有犯

問本誤
作開今
以續自
本紀正
之

續日本
紀者作
也

者五位已上停一年封祿六位已下解却見任已
外決杖八十冀將淳風俗能成人善習禮於未識
防亂於未然者而今綸綍出後年代久遠有司解
體弁而不行曰茲諸司諸院諸家諸所之人新拜
官職初就進仕之時一號荒鎮一稱燒尾自此之
外責人求飲臨時群飲等之類積習為常醉亂無
度主人每有湯財之憂容曾無利身之實若期約
相違終至陵轍宮設不具定為罵辱非當爭論之
萌牙誠作闖亂之淵源望請准據 勅文嚴加禁

止者但雖聽集者不當過十人亦得飲酒過差於
鬪爭若有違者親王以下五位已上並奪食封祿
自外如前格若容隱不亂同處此科但可聽之色
具存別式禁斷諸家諸人祓除神宴之日諸衛府
舍人及放縱之輩求酒食責被物亦同前起請備
諸家諸人至于六月十一月必有祓除神宴事絃
歌醉舞欲悅神靈而諸衛府舍人并放縱之輩不
待主招好備賓伍侵幕爭入突門自臻初來之時
似愛酒食臨將歸却更責被物其求不給忿訟置

辱或亦託神言咀恐喝主人如是濫惡逐年惟新
推彼意况不異群盜豪貴之家尚無相憚何况於
無勢無告之輩哉是而不亂何云國憲望請嚴仰
所司一切禁遏者若有犯者不論陰贖坐從髡鉗
但五位已上及六位已下把笏者一如上條又知
見不亂之人必將科違勅罪如力不堪相投者
須錄其名進所司以從五位下行皇太后宮少進
長統朝臣三助為大進從五位下行皇太后宮大
進高向朝臣公輔為式部權少輔伊豆守外從五

位下長峯宿祢恒範為右京權亮從五位下行皇
太后宮少進兼齋院次官藤原忠主為齋院長官
正五位下行右衛門權佐兼參河權守藤原朝臣
廣基為攝津權守右衛門權佐如故散位從五位
上坂上大宿祢貞守為丹波權守參議從四位上
行右近衛權中將藤原朝臣常行為備前權守本
官如故從五位上行侍從兼齋院長官藤原朝臣
永谷為安藝權守侍從如故 廿四日辛丑制太
皇太后皇太后宮舍人侍職免聽補他職自今已

後立為恒例伊勢太神宮并豐受神宮祿且帶五
位者其資人以神郡人補之永為恒例從四位上
行下野權守利基王卒利基者二品賀陽親王之
第六子也少年入學頗涉史漢承和末年為文章
生嘉祥三年授從四位下天安三年任侍從貞觀
五年加從四位上俄而遷下野權守卒時年四十
五 廿五日壬寅地震 勅以大和國田二十八
町施入石上神宮寺須待造寺畢還叙 廿六日
癸卯右京人正六位上安峯連小嶋從六位下安

峯連真魚等五人改連姓賜宿祢其先百濟人也

廿七日甲辰有星出織女入羽林二月丁未

朔釋奠外從五位下行直講蒞田首安雄講周易

文章生等賦詩如常二日戊申春日祭如常以

信濃國伊奈郡宍光寺筑摩郡錦織寺更級郡安

養寺埴科郡屋代寺佐久郡妙樂寺並預之定額

四日庚戌祈年祭公卿向神祇官奉祭如常

七日癸丑園韓神祭公卿向宮內省奉祭如常神

祇官奏言信濃國水內郡三和神部兩神有忿怒

之心可致兵疫之灾勅國司講師至誠齋潔奉

幣并轉讀金剛般若經千卷般若心經萬卷以謝

神怒兼厭兵疫十日丙辰勅貞觀六年正月

七日詔復天下百姓徭十日而在諸國造兵司雜

千戶猶役三十日司徵其料宜准詔旨同復十

三日巳未以齋宮寮頭從五位下藤原朝臣諸房

為中務少輔散位從五位上藤原朝臣三直為陰

陽頭從五位上清原真人利見為散位頭伊賀守

從五位下兼田朝臣碓雄為玄番頭散位從五位

下藤原朝臣門宗為刑部少輔從五位下當世王
為正親正從五位下藤原朝臣諸藤為齋宮寮頭
從五位下行攝津權介清瀧朝臣峯成為正介從
五位下行鼓吹正上毛野朝臣綱主為伊賀守豐
後守從五位下藤原朝臣廣守為伊勢權介外從
五位下行神祇權大祐卜部宿祢真雄為參河權
介中務少輔從五位下橘朝臣主雄為駿河權守
散位從四位上真內王為下野權守從五位下源
朝臣矜為美作權介從五位下源朝臣双為備後

權守從五位下守內匠頭藤原朝臣維範為安藝
權介內匠頭如故權大外記正六位上上毛野朝
臣澤田授從五位下為肥前守肥前介正六位上
紀朝臣繼雄授從五位下為豐後守授從五位下
行上總介藤原朝臣萬枝從五位上神祇官奏言
大和國三歲神舊無神主而新置之致宗外實由
此仍更停焉 十四日庚申神祇官奏言肥後國
阿蘇大神懷藏怒氣由是可發疫癘擾隣境兵
勅國司潔齋至誠奉幣并轉讀金剛般若經千卷

般若心經萬卷太宰府司於城山四王院轉讀金
剛般若經三千卷般若心經三萬卷以奉謝神心
消伏_中兵疫_ヲ 十六日壬戌 勅遣_下十一僧向於攝
津國住吉神社轉讀金剛般若經三千卷般若心
經三萬卷以奉謝神心消伏_中兵疫_上太政官處分定
左右京白米一升直錢四十文前廿六文今加十
四文黑米三十文前十八文今加十二文是歲穀
價騰踊東西津頭白米一斛七貫二百文黑米四
貫百文由是增定京邑沽價 廿日丁卯左中辨

日本紀
和名
波作上
殖業

正五位下丹墀真人貞峯等賜姓多治真人先是
貞峯等上表曰且土命氏百王之彝規分姓成親
千古之茂典姓垂其本何記皇流氏失其初誰知
天應私檢吉野宮御宇宣和天皇皇子加美惠波
皇子生十市王十市王生多治比古王此王生產
之夕忽多治比花飛浮湯沐金以斯冥感名多治
比古王成長之後固執謙退奏請求姓曰賜姓多
治比公便以名為姓存其舊意飛鳥淨御原天皇
十三年十一月一日定八姓十三氏是時多治比

古男左大臣正二位志摩公賜姓真人志摩真人
是貞峯之高祖父也天平六年遣唐使正三位行
中納言兼皇太子傳式部卿多治比真人廣成入
唐之日改作丹墀復命之後猶用舊姓傳來百年
無心變改天長九年四月二十五日木工頭從五
位上多治比真人貞成等奏請改多治比二字為
丹墀兩字當于斯時貞峯等身非氏長不預私議
心懷不穩無駁論之夫物貴不失真理則言曰實
豈偏賞入唐之新文訛所生之舊字乎加之竊案

文辭倩思義理丹墀真人是涉忌諱伏願以古多
治字換今丹墀姓但緣煩文請有比字雖除一字
稱謂不變然則存先祖之感生貽孫謀於不替不
勝懇款之至拜表以聞詔許之 廿九日乙亥

勅飛驒國年貢匠士一百人三箇年間停四十人
貢六十人 三月丁丑朔圖書寮置掌一員把勢
以真言宗僧任東寺三綱經階業者任西寺三綱
永以為例 二日戊寅授大和國從五位下神皇
產靈神正五位下是日 勅沙弥深寂賜姓貞朝

臣名登叙正六位上貫右京一條下坊先是貞觀
 五年九月二十日三品行中務卿諱天皇親王四
 品兵部卿兼行上總太守本康親王奏議正四位
 下行左兵衛督源朝臣多從四位上行伊勢守源
 朝臣冷散位從四位上源朝臣光等奏言深寂是
 仁明天皇更衣三國民所生也承和之初賜姓源
 朝臣預時服月俸厥後依母過失被削屬籍仍出
 家入道嘉祥之末更垂優矜同於法榮尋道三列
 預時服月斷 聖躬不豫之間與諱等共侍堂藥

登遐之時緣身出家不豫處分今善緣不遂再落
 俗塵所生之子隨亦有教而名猶編僧身未有貫
 附出仕之理既絕沉淪之悲良深夫為子之道緇
 素無別出家之時既列皇子還俗之日何為非兒
 然則准之人間宜復本姓但伏聞嵯峨遺旨母氏
 有過者其子不得為源氏望請賜姓名負朝臣登
 叙位階貫京職至是詔許之 三日己卯 天皇
 紫廚奉燈如常 四日庚辰太宰府解備觀音寺
 講師傳燈大法師位性忠申牒寺家人清負宗位

等三人從五位下等朝臣麻呂五代之孫也麻呂
天平年中為造寺使麻呂通寺家女亦須生清負
等即隨母為家人清負祖父夏麻呂向太政官并
太宰府頻經披許而未蒙勅裁夏麻呂死去清
負等愁猶未有止寺家覆察事非虛妄望請准擬
格旨徙居貫附筑後國竹野郡太政官處分依請
五日辛巳延六十僧於紫宸殿限以三日轉讀
大般若經於近京二十六箇寺及大和國香山長
谷壘坂等寺三箇日間轉讀金剛般若經七日

癸未太政官判定新置介掾諸國公廨田事力數
甲斐能登丹後石見周防長門土佐日向八箇國
介給公廨四分公廨由一町六段事力五人飛驒
一國掾公廨三分公廨由一町二段事力四人
八日甲申勅遣大安寺僧傳燈法師位一如於
筑前筑後豐前豐後肥前肥後等國諸神社讀經
廿一日丁酉頒霜廿三日己亥鸞輿幸右大
臣藤原朝臣良相西京第觀櫻花喚文人賦百花
亭詩預席者四十人四位四人五位八人六位二

十八人。天皇御射庭賜親王以下侍從已上射
左右近衛中少將預中鵠者賜布伶官奏樂玄
髻稚齒十二人遁出而舞脫奏女樂歡宴竟日賜
扈從百官祿各有差夜分之後乘輿還是日進參
議右大辨從四位上兼行播磨權守大枝朝臣音
人參議右近衛權中將兼備前權守藤原朝臣常
行參議左近衛權中將兼伊豫守藤原朝臣基經
階並加正四位下授從五位上行少納言兼侍從
藤原朝臣諸葛正五位下從五位下左兵衛權佐

藤原朝臣直方從五位上散位正六位上大枝朝
臣氏雄木工少允從七位下布勢朝臣直繼並從
五位下外從五位下紀伊朝臣善子從五位下已
上叙位並是宴餘之殊勳也 廿八日甲辰甲斐
國從五位上勳十二等物部神養和神並授正五
位從五位下宇波神從五位上大和國平城京內田地
十六町三段二十七步賜從四位下行山城權守
在原朝臣善淵先是善淵奏言奉為平城太上天
皇違精舍於陵次買得舊京荒地墾闢為田充修

理精舍之資而內藏寮稱格旨收為勅旨由請
 賴恩辭永為私由詔許之 閏三月丙午朔續興
 幸太政大臣東京深殿第觀櫻花王公已下及百
 官扈從 天皇御釣臺觀釣魚遷射殿御弓矢王
 公已下以次射御東門覽耕田農夫田婦雜樂皆
 作還御望遠亭覽翫花樹伶人陪於歌樹鼓鐘備
 陳絃竹繁會童男妓女花間迭舞喚能屬文者數
 人賦落花無數雪詩終日樂飲 皇歡是給群臣
 具醉宴竟親王已下五位已上及六府將監尉已

下賜祿各有差五位已上未得解由者預焉日暮
 車駕還宮是日召進京城貧窮者於鴨河邊以新
 錢五萬文飯二千五百畧頒給焉於近京四十三
 箇寺轉讀金剛般若經般若心經 五日庚戌地
 震授近江國正六位上天社神從五位下加賀國
 司言居住國內之輩便任國司并士民為博士醫
 師者二箇年間不給事力 勅許之但得試之人
 不在此限 七日壬子進伊豫國從三位大山積
 神階加正三位近江國從四位上山津照神伊豫

國從四位上磯野神野間天皇神伊豫村神並授
正四位下近江國從四位下勳八等伊香神伊豫
國從四位下瀧神並從四位上山城國正六位上
降居神並從五位下十日乙卯夜應天門火延
燒棲鳳翔鸞兩樓十三日戊午伊勢國正五位
下貞辨神紀伊國從五位上堅真神並授從四位下
十四日己未美作國飢疫賑給之十五日庚
申日出之時營頭出室入紫微宮色赤黃十七
日壬戌左京人左少史正六位上村主八鈞前出

六月正七位下村主貞成等賜姓廣階宿祢自
言魏陳思王曹植之後也左京人木工少屬從七
位上日置臣國成賜姓菅原朝臣其先與土師宿
祢等同祖也右京人散位外從五位下長田直利
世改直姓賜朝臣丹後國丹波郡人左近衛將曹
從六位上丹波直副茂改本居貫附山城國愛宕
郡十八日癸亥授甲斐國正五位下勳十二等
物部神從四位下廿二日丁卯會百官大祓於
會昌門前以應天門火也是日於崇福寺請二十

僧限以七日轉讀大般若經於梵釋寺請十僧修
四主秘法限七日訖並此消災變也以河內守從
五位下菅野朝臣豐特為修理知識寺佛像別當
廿七日壬申遣二十一僧於山城國河陽離宮
限以六日轉讀大般若經二部夏四月乙亥朔
天皇不御紫宸殿以停飲宴也新鑄銅印一面
賜隼人同四日戊寅廣瀨龍田祭如常五日
己卯於近京十六箇寺及近江國梵釋寺等限以
三日轉讀金剛般若經般若心經七日辛巳授

薩摩國從四位下開闢神從四位上正五位下賀
紫久利神正五位上正六位上紫美神從五位下
式部省奏成選擬階簿天皇不御紫宸殿勅
大臣令省行之以近江國志賀郡延祥寺預之定
額尾張阿波兩國風撈百姓飢饉借債尾張國正
稻六萬束阿波國八萬束以救民弊也八日壬
午灌佛於仁壽殿如常儀九日癸未授讚岐國
從五位下水主神從五位上十日甲申平野祭
如常大祓於建禮門前以鼓吹司人死也十一

三代實錄卷十一

日乙酉梅宮祭如常遣使摸津國住吉神社奉神
財近江國言播磨國賀古美囊二郡夷倭長字賀
古秋野尺漢公平纏等五人妄出越境來在此國
下太政官符播磨國備凡夷倭之姓野心無悔放
縱如此往來任意出入自由是則國同防禁疎略
無心存恤之所致也須將三原朝臣水道專當其
事曉以法教兼加優恤慰其愁苦徵其罪過自今
已後不得出堺下知摸津和泉播磨備前備後安
藝周防長門并南海道諸國曰去貞觀四年五月

二十日七年六月二十八日宣告應追捕海賊之
狀而今有聞賊黨群起掠奪無息是則國司不勤
肅清也若追捕猶致殘暴科罪牧宰曾無任無宥
其捕獲之數具狀言上 十四日戊子 勅去閏
三月十日夜應天門及東西樓觀忽有火災皆悉
灰燼求之暮暈猶見火氣自非神助灾何消伏宜
令五畿七道奉幣境内諸神仍須長官紫服躬向
社頭敬以奉進必致如在 十五日己丑公卿就
太政官曹司廳賜文武官成選位記宣制如常

十六日庚寅下知山城若狹國曰警戒兵事上筮
所告兩國應慎 十七日辛卯下知太宰府曰西
者京師頻視恠異陰陽寮言隋國兵可來窺安不
忘危宜勤警固謹責豐前長門等國司曰關司出
入理用過所而今唐人入京任意經過是國宰不
慎督察關司不責過所之所致也自今以後若有
驚忽必處嚴科 十八日壬辰若狹國言納印公
文庫并兵庫鳴下知國司曰今月十六日宣告彼
國戒慎兵事今言兵庫自鳴陰陽寮言遠國之人

當有來投兵乱天行成灾相仍宜益警衛兼防灾
疫 廿一日乙未大祓於建礼門前以辨官大藏
省並有穢也 廿二日丙申諸衛警固緣賀茂祭
也 廿三日丁酉賀茂祭朝使并齋内親王不向
於社山城國隨例奉祭 廿四日戊戌諸衛解嚴
廿五日己亥延屈七僧於太政官候廳限以三
日轉讀金剛般若經先是今月十四日廳南廊顛
仆仍修善攘灾 廿六日庚子 勅修理漏剋之
間賜兵庫太鼓一面於陰陽寮東西兩寺及五畿

七道轉讀仁王般若經以應天門火清餘殃也

廿七日辛丑上野國言從五位上行介安倍朝臣

真行催勸百姓開發田四百四十七町太政官處

分未班之間為地子由是月自朔至今霖雨未止

五月甲辰朔日有蝕之五日戊申停端午之

節八日辛亥霖雨請六十僧於紫宸殿限以三

日轉讀大般若經常陸國久慈郡人椿戶門主嘉

祥三年出家度補國分寺僧今自修解文備親父

官成任久慈郡權主政貞觀六年死弟妹多數無

人育養望請返附本貫以繼家業詔許之伊賀

國飢賑給之九日壬子醫得業生從六位上伯

人野宮成進位二階以奉試及第也是日太政官

處分出羽國位祿物價一准陸奥國十日癸丑

散位從三位橘朝臣永名薨永名者左京人贈太

政大臣正一位奈良麻呂孫而從四位下入居第

四之子也弘仁之末任但馬掾天牟元年任春宮

少進授從五位下為大藏少輔未幾遷民部少輔

明年遷春宮大進兼丹波權介九年授從五位上

十年授正五位下。同年授從四位下。承和初任播磨守。數年為右兵衛督。加爵從四位上。九年七月坐弟逸勢謀逆之事解任。十三年為彈正。大弼十四年遷神祇伯。嘉祥三年授正四位下。貞觀二年進爵為從三位。薨時年八十七。十一日甲寅式部省奏諸國銓擬郡司擬文。天皇不御紫宸殿。勅大臣於伏下命式部省讀擬文。大臣覆奏如常。十三日丙辰雷雨。諸衛人仗陣於殿下。十七日庚申紀伊國飢賑給之。十九日壬戌京師

飢儉賑之下。知相摸武藏上總下總常陸等國。選進長人六尺三寸者。太政官處分停伊勢越前加賀越中丹波丹後。曰幡幡磨備中等九國。年貢馬革百張。造兵司修理年折。甲百領。令諸國貢馬革二百張。以宛彼折。貞觀五年。裁修理五十領。仍半折輸。廿一日甲子。勅左右京職。分明勤糺。以京中閑廢地。賜願人。先是天長四年。右京職言弘仁十年十一月五日。格云。左右京兩職解備。處檢京中閑地。不_カ或貧家疏漏。徒餘空地。或_カ豪門

占買曾不作勞此閑廢多失地利須並加勸課令盡地利有勅許之自後課條喻戶勤俾勞作而人稀居少不事耕營徒過日月稍成教澤或他人加功其主妨奪曰茲人倦競作無心勤營荒廢之由事緣於此彈正處檢之日恒責過狀每月贖銅為彼閑地時入厥罪官人之愁莫天於斯望諸如此空閑之地自今以後賜冀求之輩永為彼常地于時有勅曰愚暗之民可共樂成宜勿計閑地先申其數重課其主悉令耕種一年不耕者收賜

莫人若授地之人二年不開者改判賜他人遂以開熟之人永為彼地主但外住之宰解秩之間環堵為墟况園地并此等地者非勘亂限左京准此雖格立之後多經年序而荒廢倍先勸督無聞是所司踈略不慎格旨今據欲改張恐愚民失所須職吏存心今年之間子細告誘勤令耕宮若猶有不道者始自明年改給他人一如格旨唐人任仲元非有過所輒入京城令加譴誥還太宰府重下知長門太宰府嚴關門之禁素 廿二日乙丑授

土佐國從五位下殖田神從五位上正六位上殖
 田上神岑本神祈年神從五位下 廿三日丙寅
 公卿就太政官曹司廳任諸國郡司策命如常
 廿四日丁卯以大和國平群郡雲甘寺從五位下
 橋本神列於官社 廿六日巳巳勅伊勢齋內親
 王來六月祭停祭神宮先是大神宮司言頃年國
 內疫病繁發神郡百姓病死者衆經觸邪穢無人
 駭役望請准擬舊例停齋內親王奉祭神宮之儀
 但祭祀之禮宮司供奉 廿七日庚午授常陸國

從五位上勳七等薩都神正五位上正六位上白
 羽神天之速玉神並從五位下備前國旱疫以正
 稅十萬束假貸窮民 廿八日辛未典侍從四位
 上藤原朝臣有子卒 勅贈從三位有子者贈太
 政大臣長良朝臣之長女也為性婉順儀兒閑雅
 仁壽四年授從五位下天安二年為典侍貞觀二
 年授從四位下六年加從四位上有子適大納言
 平朝臣高棟生二男二女 廿九日壬申勅令內
 供奉十禪師傳燈大法師位圓珍弘傳真言止觀

三代實錄卷十二

三十五

兩宗教先是圓珍奏言祖師十禪師傳燈大法師
 位最澄父師十禪師傳燈大法師位義真延曆年
 中奉勅入唐請益啟朝之日並蒙賜勅印公驗
 又師兄前入唐天台宗請益十禪師傳燈大法師
 位圓仁復命之時上奏春秋二季永修灌頂兼加
 金剛悉地經業年分度者皆為永代不朽之驗也
 圓珍奉詔入唐傳得真言天台兩宗教文以添
 先師之遺跡奉翼皇王之至化伏乞准例蒙賜
 牒身公驗兼下知所由隨力流傳擁護國家利益

群生酬先師恩謹具求法未由伏聽 天裁從之
 太政官處分伊勢國度會郡驛馬割國內驛馬直
 預大神宮司買充之立為永例是日淫霖

日本三代實錄卷第十二終

