

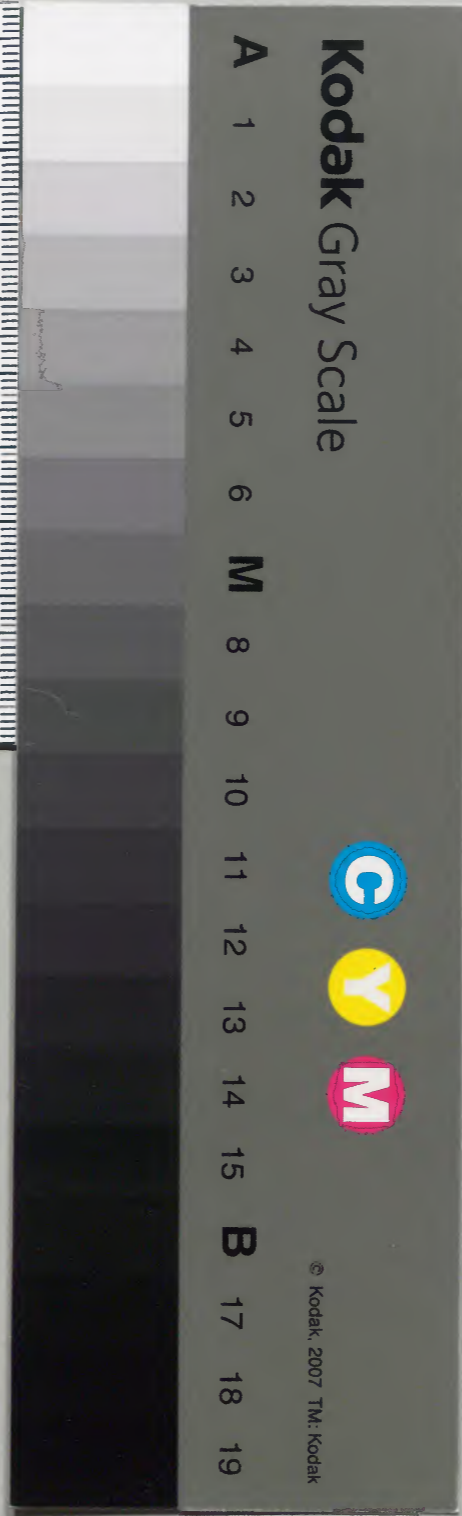
令集解

和書門
 一五三
 二二三
 二〇一三
 冊架函號類

庫文閣内
 一五三八三
 二〇
 七九
 八

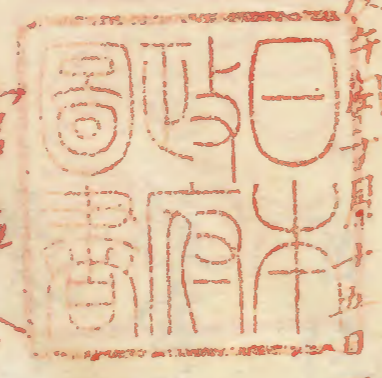
内閣文庫	
番號	和 15383
冊數	20 (1)
函號	179 32

令集解
 三十六



裏面記載のない箇所は省略
 綴じ部(喉部分)の文字など開きが不鮮明な箇所あり

辛亥三月十三日夜起校
同 十五日正午於大學止校
紅葉山本



庚午制方原十五日寫

官位令
職負令
後宮職負令
東宮職負令
家令職負令

令集

解卷第
田久成獻納之章

淺草文庫

圖書

圖書

位令第一 九十九條

職令第二 九十八條

後宮職令第三 九十八條

東宮職令第四 九十一條

家令職令第五 九十八條

第二卷

神祇令第六 九十七條

僧尼令第七 九十七條

戶令第八 九十四條

第三卷

田令第九 九十七條

賦役令第十 九十九條

學令第十一 九十七條

第四卷

選叙令第十二

九世九條

繼嗣令第十三

九四條

考課令第十四

九七十五條

祿令第十五

九十五條

第五卷

宮衛令第十六

九七八條

軍防令第十七

九七十六條

第六卷

衣服令第十九

九十四條

營繕令第二十

九十七條

第七卷

公式令第二十一

九十九條

第八卷

厩牧令第二十三

九七八條

倉庫令第二十二

九七二條

第九卷

醫疾令第二十四

九七七條

假寧令第二十五

九十三條

喪葬令第二十六

九十七條

關市令第二十七

九二十條

捕七令第二十八

九十五條

第十卷

獄令第二十九

九六十三條

雜令第三十

九四十一條

以上三十篇條數九百五十五條

官位令第一

九十九條

義云、官位謂大臣以下書吏史以上曰官、一品以下初位以上曰位、凡位有貴賤、官有高下、階貴則職高、位賤則任下、官位相當、各有等差、故曰官位也、令謂教令也、教以法制、令其不相違越、故曰令也、第一謂第者、次第也、一者數之始也、既居諸篇之首、故曰第一也、或云官音古凡凡及官猶職位也、官

猶事也、官法也、吏事所居也、版圖文書舍也、位胡愧反、位處也、位列也、孝經能保其祿位、鄭玄曰、食稟曰祿、居官曰位也、職掌所事謂之官、朝堂所居謂之位也、凡臣事君盡忠積功、然後得爵位、得爵位然後受官、官有高下、位有貴賤、准量補任官職之高下、故曰官位、言官与位相當、令也、又云周易下繫辭云、天地之大德曰生、聖人之大寶

曰位也爾雅釋名曰朝廷左右謂之位郭璞曰群臣之列位也

或云問令字若為訓答令者无䟽語其是

非教其法則故謂之令又云法也式也教

令之法耳論語云天將以夫子為木鐸孔

安國云木鐸施政教之時所振也言天將

令夫子制法度以号令於天下也孝經故

能成其德教而行其政令又論語子曰其

身正不令而行其身不正雖令不從注令

教也尚書云臣下罔攸稟令孔安國曰令

上命也儀禮令月吉日鄭玄曰令命吉也爾

雅令善也野王案尚書惟王嗣有令緒毛

詩我无令人並是又曰令告也野王案謂

告語也毛詩自公令人是說文令發号也

廣雅令伶也使也莊子飾饒小說以于縣令

其於大遠遠矣漢書縣令秦官掌治其縣

万户以上为令秩六百户为长秩

千石至石

五百石野王案县令之名远矣齐太公为

灌壇令西门豹为鄴令虞卿为兰陵令是

也汉书甲令死不可复生文颖曰萧何兼秦

法作为律令律经是也天子詔所增损

不古律令者为令甲者前帝第一令也臣

瓚曰董仲舒书云令百七十篇莫善於甲

令是使教令之令为伶字在人部汉书遼

西郡有令支县音来定及金城郡有令居

县音连又或云令者法也誥也教也言誥

其是非教其法式周礼王伶公會其期鄭

玄曰伶猶令也黄石公下略云出君下臣

名曰令命施於竹帛名曰令奉而行名曰政

也然則受君命注竹帛命不行則政不正

政不正道不通道不通則邪臣勝蔡雍獨

断曰奉而行名曰令著之竹帛名曰政是

集韵雍古作邕

與下略殊耳周易習坎卦云王公設險以
守其國孔穎達曰法象天地固其城地嚴
其法令以保守其國也孝經述義序曰法
令漸章也禮記祭義伊耆氏為蜡即農神
也祭初也文子問老子曰法安必所生乎老子
曰法生於義義生於衆適生於人心此治
之要也法非從天下非從地出發於人間
及己自正亦雅釋名曰令猶領也言領理
人身使不相犯也漢書曰南陽太守杜周
曰前主所是著為律後主所是錄為令當
時為是何古之法也杜預律序曰律以正
罪名令以存事制管子曰法者所以興功
懼暴律者所以定分正爭又云法者法天
地之位象四時之行以治天下四時之行
有寒有溫聖人之法故有文有武天地之
位有前有後有左有右聖人法之以建經

紀春生於左、秋殺於右、夏長於前、冬藏於
後、生長之事文也、殺藏之事武也、是故文
事在左、武事在右、聖人法之以行令、以治
事理、又云、正月之朝、百吏在朝、君乃出令
布憲于國、五卿之師、大夫皆受憲於上、大
夫、商君書曰、法令者、民之命也、為治之本
也、所以備民也、智者不得過、愚者不得及、
申伊子曰、君之所以尊者、命、不行是無君

也、故明君慎令也、揚雄劇秦美新曰、金科
玉條、注云、科條謂所施法律、金玉當珍之
也、鹽鐵論曰、夫善言天者、合之於人、善言
古者、考之於今、今二尺四寸之律、古今一
也、崔寔論曰、君以審令為明、臣以奉令為
忠、故背制而行賞、謂之作福、背令而行罪、
謂之作威、作威則人畏之、作福則人歸之、
威福者、人主之神器也、譬之撻、莫邪、兵、執

其柄則人莫敢抗失其柄則還見害也杜

預奏事云古之刑書銘之鼎鐘鑄之金石

斯所以塞異端絕異理也凡令以教喻為

宗律以懲正為本此二法雖前後異時並

以仁為旨也或云問律令之別答律者

訓誥訓法詮量輕重依義制律案尚書大

傳云丕天之大理注云奉天之大法法亦

律也又禮記王制證明律訓法也律縲

也言縲囚人心使不放肆也問律令誰先

誰後答令有律語假如獄令云犯罪應入

議請者大納言以上判事等集官議定雖非六

議本罪合議處斷有疑者亦眾議量定是

律有令語假令雜律違令答五十注云

行路巷街賤避貴之類是以此案

之可謂共制但就書義論令者教未然事

律者責違犯之然則略可謂令先崩也又

上宮太子并近江朝廷唯制令而不制律

以斯言也亦令先崩也同斷獄律云凡

斷罪者皆須具引律令格式正文者未知

格式何物答格者蓋量時立制或破律令

而出矣獄令云犯罪未發及已發未斷決

輕聽從輕法者律亦引此或助律令而出

矣但有稱律謂格文耳名例犯罪時雖未老

者依老疾論條注云若事發時无病斷日

加疾推有故作准格仍依犯時者案之

此稱格者其式者補法令關拾法令遺讀

即是律也之日當但有稱律謂式處耳名例云其本

其本恐作當本罪所說也

或云第者居也次也又或云第者且也言

聖人作法未必一時得之又云第者不定

辭或云第一或云第五之類也

或云先授位階後任官職然則可云位官

令而云順官位令是取詞順更無異義也師

說此說乖文須隨文為義合官是貴而位

其本恐作當本罪所說也

決杖一答者則以杖答贖直准減徒年注云若一年徒中已次杖答五十即以五十斤之銅配役者案之當條即稱式也

即賤也。何者。選叙令云。散位若見官无阙。雖有阙才職不相當者。六位以下。分番上下。又條云。散位身材劣弱不堪釐務式部判補諸司使部名例律云。初位非職事品秩卑微。又云。職事初位与八位同者。然則雖有位无官之日。其身猶賤。以此言之。先举官後云位。良有其由。譬猶牛角与耳何者。論先後者。即耳先生。准長短則是長。今論前後者。位是先也。論貴賤者。官則貴。故也。或難云。師說未安。何者。歷檢律條。有官无位之輩。犯罪者加真決。无官有位之類。違法者用贖法。又以位當罪之日。其職自解却。然則以官為貴。未可私選叙令云。任兩官以上者。一為正。餘皆為兼。義云。官位相當者為正。若皆不相當者。以一高官為正。又條云。任以外文武官。而本位有高下。

者若職事早為行高為守義云其郡司軍
毅者雖是外武官文欽既非官位相當之職故
不關此條也案此等文官位相當者可注
某官位姓名不相當者可注某位行守某
官姓名由此言之先官後位之義於此可
知既是官位相當之令也故云官位令然
則不可習官位貴賤及詞順牛角等之說
加以典籍之義當據成文不可以牛角准

後明案習依尚書
訓因

論之

問令是教令法也非科斷之制而義解序
云遂至同聽之獄生死相半連案之斷出
入異科者其意何師說今條內有不加教
令直科罪之文然而一端舉多文稱教令
今序論出入科者異蓋得此意耳歟
問義云大臣以下書吏以上曰官者檢職負
令郡司軍團各制其職而不載此令何師

說既非官位相當職仍不載此令然則依
職官令猶得官名唯令稱大臣以下書吏
以上者止指載此令之官耳須隨文習
問義云一品以下初位以上曰位選叙令
云外五位以上勅授外八位外七位以
上奏授外八位及內外初位皆官判授者
此令不載外位如何師說文習

問選叙令云帳內賀人本主亡者暮年後

送式部任職事即改入內位者因此言之
外位不可任職事哉師說不可以一際執
何者大少領是職事也是則可叙外位之
故但載此令之官不可以外位任

親王一品 義云謂品位也親王稱品者

別於諸王公式令云應叙者親王四品諸
王五位諸臣初位以上是也或云問前令
有散品散位此令除意答^雖散品之字

而無職掌之人自然應在散品故除耳
問案下文勲一等相當正三位至于親王
未見相當若親王有勲功者叙勲位之法
何所以發問者義云品謂位親王稱品者
異諸王者既可異諸王然則不可准諸臣
稱等故也師說不見正文可有臨時處分

太政大臣

或云凡諸王諸臣任太政大臣親王不任

左右大臣但任八省卿諸臣任太政大臣
亦諸王不任左右大臣親王任左右大臣者
諸王得任右大臣諸王任左大臣諸臣亦
得為右大臣但親王与諸臣不得為左右
也問此說可用哉答此取八十一例文宜
習彼例

二品左右大臣

三品大納言太宰帥 四品八省卿

云依問答例当作連續三品四品

此本從禮
三字

或云問親王三品八省卿者得任彈正甲

京職長官等字答此令云官位相當之法

然依行守文上下即知得任無障又除前

令下文諸王不下六位字故官款

諸王諸臣正一位從一位太政大臣

正二位從二位左右大臣——正三位大納言

勲一等

義云此條奉勲一等者以顯相當正三位

故也下皆准此依公武令文武職散官朝

參行立各依位次為序故知一等以下皆

着當色之服立文官之列假如一等行列

者立正三位之下從三位之上之類也然

案衣服令勲位服色其制不顯即知一等

以下不帶文位者皆着黃袍

或云此令非為任用相當也唯為示官位

同階相次耳假令闕訟律官位同自相毆

闕款

者並同凡均法也。如此事之類相同耳。師說不可為官位同。此止為行列生文。故問名例律官當條云。有二官先以官位當次。以勲位當注云。官位每階各為一官。勲位即正從各為一官者。然則非止為行列生文。兼為官當授法。欵問以勲一等。准正三位。儀制令云。在路相遇。三位以下。遇親王皆下馬。云云。今取疑勲位致敬及下馬皆

准文位哉。師說據檢法條。无有明文。如此之事。臨時處分耳。或云。外位行列亦准當勲位列當位下。无職掌者於散位寮上下。私案外位不可朝參。何者。郡司不可在京之故。又不可上散位寮。仍須於周上下。但時行事雖非郡司有外衍位。非是令意耳。或云。問除將軍意。何答。將軍檢職。旨令無有職掌。但有所征討者。臨時差充耳。故不

載此令也

從三位太宰帥勲二等

或云問三品四品任八省卿何三位之任
不降八省卿答品者功淺位者功深然禁
而所不言也 天平寶字五年二月一日
格云勅中納言准格正四位上此則職掌
既重季祿尚少自今以後宜改為從三位
官人彈正尹為從三位官其格在下

正四位皇太傅中務卿以前上階七省卿
勲三等從四位彈正尹

天平寶字三年七月十三日格云勅准令
彈正尹者從四位上官官位已輕人不敢
畏自今以後改為從三位官主者施行
左右大辨以前上階神祇伯中宮大夫春宮
大夫勲四等

陸奧出羽按察使太宰大貳等為從四位

下官其格在下

楓山不
五作位

正五位

或云問前令有外位之字然選叙令有外位今除如何答凡得外位人者郡司并帳內資人等然其選年甚遠人年不久故除耳然有所賜者雖三位而猶得外位耳

神龜五年三月廿八日格云內外五位不合同等事右謹案官負令外名之興者自正

楓山不選叙
亦叙位

五位上階訖從五位下階於內相當惣是

楓山不
作上

四階又據選叙令云凡內外五位以上勅

楓山不
新
作

授准祿令五位以下不在食封之例直稱

正屯之數則知內外之目舊未殊号祿斷料之色未有處分禮數等級宣合同科自今以後隨名異秩以外則別姓高下以內則

擇家門地其五位以上子孫歷代相襲冠

明經秀才大儒後生可叙內位事

蓋相望并明經秀才堪為國家大儒後

押連

生袖領者便叙內位不須連延日時但其
別勅特授不拘此式云々

弘仁三年正月廿六日格云太政官謹奏
應增陸奧出羽兩國按察使位階事右謹
檢案內去養老五年六月十日奏用件官
品准正五位上余未流行以至今日臣等商
量方面之位威風所存東國之俗瞻仰是
賴然則職重階輕管大勢少伏望增階品

如此作仰

為從四位下將優復邊守且鎮物情臣等商
量具件如前伏聽天裁謹以申聞謹奏

左右中辨太宰大貳

延曆廿五年二月十三日格云應改太宰
大貳官位事右被右大臣宣備奉勅准令
太宰大貳是正五位上官自今以後宜改
為從四位下官

中務大輔左右京大夫大膳大夫攝津大夫

孤山不載
大學頭

衛門督^{一字下}左右衛士督以前上階彈正弼左右
少辨七省大輔大判事勲五等

從五位中務少輔左右大舍人頭大學頭

木工頭雅樂頭玄蕃頭主計頭主稅頭圖書頭

左右兵衛督左右馬頭左右兵庫頭大國守以前

上階神祇大副侍從少納言大宰少貳七省少輔

大監物中宮亮春宮亮左右京亮大膳亮

攝津亮^{攝津亮}衛門佐左右衛士佐皇太子學士丹藏頭繼殿頭

大炊頭散位頭陰陽頭主殿頭典業^兼以上國守

一品家令職事一位家令勲六等

或云

或云一位者本位也^注餘皆放此神龜五年

七月廿一日格云齋宮寮頭一人^{從五位}助^{下官}

勅依前件弘仁九年五月九日格云定新置齋

院司官位職首事長官一人^{從五位}次官^{下官}

右被中納言兼左近衛大將從三位行春宮大

夫陸奧出羽按察使藤原朝臣冬嗣宣奉

孤山不載
從五位下
官位從五位下
叙非叙不能辨

孤山不載
攝津亮
作攝津亮

楓山今補字
標出七八

勅宜依件定

正六位神祇少副 大内記 彈正 大忠 左右并大史

正親正 内膳奉膳 造酒正 兵馬正 鍛冶正

造兵正 畫工正 典鑄正 掃部正 内藥正

東西市正 官奴正 鼓吹正 園池正 諸陵正

職贖正 囚獄正 二品家令 以前上階 大外記 元

楓山不在作有恐是在元
後明按大外記下
元正七位上官今改為正
分注共非令文當
子行小字

中判事 左右大舍人助 大學助 木工助

雅樂助 玄蕃助 主計助 主稅助 圖書助 諸陵助

左右兵衛佐 左右馬助 左右兵庫助 内兵庫正

土工正 葬儀正 采女正 主船正 濟部正 縫部正

織部正 隼人正 内礼正 内樂侍整 大學博士

大國从 中國守 勲七等

神龜五年七月廿一日格云齋宮寮助官正六位

勅依前件

從六位神祇大祐 太宰少監 八省少丞 中監物

中宮大進 春宮大進 內藏助 縫殿助 大炊助

散位助 陰陽助 主殿助 典藥助 主水正

主油正 內掃部正 管陶正 內漆正 舍人正

主膳正 主藏正 上國外 一品家扶 二品家令

職事一位家扶 職事二位家令 以前上階

弘仁九年五月九日格云太政官符定新

置齋院司官位職首事次官一人官從六位上

右被中納言兼左近衛大將從三位行春

宮大夫陸奥出羽按察使藤原朝臣冬嗣宣

奉勅宜依件定

神祇少祐 少判事 太宰大判事 中宮少進

春宮少進 左右京大進 大膳大進 攝津大進

衛門大尉 左右衛士大尉 大藏大主鑰 主鷹正

主殿首 主書首 主漿首 主工首 主兵首

主馬首 下國守 勲八等

神龜五年七月廿一日格云舍人司長官

一人從六位官藏部司長官一人從六位官膳部司長官

一人從六位官勅依前件大同三年八月三日格云

太政官符吹部司長官主典官位事右得

齋宮寮解備件司元長官一人而今改置

長官主典未審官位仍請處分者右大臣

宣奉勅宜准舍人藏部等司官位

正七位中內記大外記延曆二年五月十一日格云太政官謹奏大外記二人右二負元

正七位官今為以前項年之間前件一官

職務繁多觸途恣劇詔勅格命自此而出至

於官位實合昇進臣等商量改張具如前件

謹錄事狀伏聽天裁謹以申聞謹奏奉勅依奏

太宰大工太宰少判事左右辨少史太宰大典

八省大錄彈正大疏左右京少進大膳少進

攝津少進衛門少尉左右衛士少尉內藏大主鑰

防人正二品家扶四品家令以前上階

少外記二人元從七位上官今為正七位

楓山平儀作通

楓山平儀作通

楓山平儀作通

上官少內記二人元正八位上官今改為
正七位上官其格並在下

孤山大學大元
不載

太宰主神彈正巡察 左右大舍人大元 大學大元
木工大元 雅樂大元 玄蕃大元 主計大元
主祝大元 圖書大元 左右兵衛尉 左右馬大元
左右兵庫大元 少監物 大主鈴 判事 大厲
助教

神龜五年七月廿一日格云勅大學寮律

孤山不
記

學博士二人直講三人文章博士一人以前
一事以上同助博士大同三年二月四日
格云太政官符紀傳博士一員右被右大臣
宣奉勅割直講員置件博士其官位同
直講

醫博士 陰陽博士 天文博士 主將シホノヲサ 主菓餅シホノヲサ
大國大掾勲九等

從七位少外記延曆二年五月十一日格云太政官

楓山本原作奉

謹奏少外記二人右二員元從七位上官

今為正七位上官以前頃年之間前件一

官職務繁多觸達念劇詔勅格令自

此而出至於官位實合昇進臣等商量

改張具如前件謹謹錄事狀聽天裁謹

以申聞謹奏奉勅依奏

楓山本原四字

左右大舍人少允 大學少允 木工少允 雅樂少允

左蕃少允 主計少允 主稅少允 圖書少允

左右兵衛少尉 左右馬少允 左右兵庫少允 左右

兵庫少允 丹藏少允 縫殿少允 大炊少允 散位少允

陰陽少允 主殿少允 典藥少允 音博士 陰陽師

曆博士 書博士 算博士 呪禁博士 大國少掾

上國掾 一品家大從 二品文學 三品家扶

四字楓山本原

職事一位家大從 職事正三位家令以前上階

弘仁九年五月九日 格云太政官符定新

置府院司官位職負事判官一人從七位上官

右被中納言兼左近衛大將從三位行春
宮大夫陸奥出羽按察使藤原朝臣冬嗣
宣奉勅宣依件定

正親依佐依丹膳典膳造酒依佐依兵馬依佐依鍛冶依佐依

造兵依佐依畫工依佐依典鑄依佐依掃部依佐依丹藥依佐依

東西市依佐依官奴依佐依鼓吹依佐依園池依佐依諸陵依佐依

贓贖依佐依囚獄依佐依大解部依太宰博士依大典依鑰依

大藏依少主鑰醫師漏刻博士針博士

一品家少從二品家從二品文學四品家扶

職事一位家少從職事從三位家令勳十等

神龜五年七月廿一日格云前宮寮依七允依下

從七位官主神司依長一人依從七位官酒部司依長一人依從七位官

水部司依長一人依從七位官殿部司依長一人依從七位官掃部

司依長一人依從七位官勅依前件

正八位少內記大正元年七月廿一日格云太政官符
今定內記四人大內記二人

右依舊正六位上官少內記二人右定正七位

上官以前右大臣宣奉勅如件

太宰少典八省少録彈正少貳内兵庫佑佐

土工佑葬儀佑佐宋女佑佐主船佑佐漆部佑佐

縫部佑佐織部佑佐隼人佑佐内礼佑佐少主鈴鑰

丹藏女主鑰咒禁師針師藥園師典履典葦

太宰陰陽師太宰少工太宰竿師算中國掾

防人佑佐太宰主船太宰主厨以前上階

神祇太史中宮大屬春宮大屬左右京大屬

大膳大屬攝津大屬治部大解部刑部中解部

衛門大志左右衛士大志判事少屬主水佑佐

主油佑佐外掃部佑佐管陶佑佐内漆佑佐舍人佑佐

主膳佑佐主藏佑佐按摩博士衛門醫師左右

衛士醫師三品家從三品四品文學職事二

位家從勲十一等

神龜五年七月廿一日格云膳部司判官一

人正八位官勅依前件

從八位 神祇少史 中宮少屬 春宮少屬 左右
京少屬 大膳少屬 撰津少屬 衛門少志
左右衛士少志 左右大舍人大屬 大學大屬 木工
大屬 雅樂大屬 玄蕃大屬 主計大屬 主稅
大屬 圖書大屬 左右兵衛大志^屬 左右馬大屬
左右兵庫大屬 少典 鑪 按摩師 雅樂諸師
左右兵衛醫師 馬醫 四品家從 大國大目
以前上階 刑部少解部 治部少解部 左右

大舍人少屬 大學少屬 木工少屬 雅樂少屬
玄蕃少屬 主計少屬 主稅少屬 圖書少屬
左右兵衛少屬 左右馬少屬 左右兵庫少屬
內藏大屬 縫殿大屬 大炊大屬 散位大屬
陰陽大屬 主殿大屬 典藥大屬 主計筆師
主稅筆師
大國少目 上國目 一品家大書吏 職事一
位家大書吏 勲十二等

神龜五年七月廿一日格云齋宮寮大屬一

神龜五年七月廿一日格云齋宮寮大屬一

人少屬一人一字ハ下 已上從主神司忌部一人宮主一人

已上從八位官 米部司長一人從八位官 藥部司長一人從八位官

勅依前件 弘仁九年五月九日格云太政官

符定新置齋院司官位職負事主典二員從八位下官

右被中納言兼左近衛大將從三位行春宮

大夫陸奥出羽按察使藤原朝臣冬嗣宣奉

勅宜依件定

弘仁九年五月廿二日格云新置齋院司官

楓山字官字
宣二作

主一員雅從八位下官 右被中納言兼左近衛大將從三

位行春宮大夫陸奥出羽按察使藤原朝臣

冬嗣宣奉勅宜依件定之行叙

大初位內藏少屬 縫殿少屬 大炊少屬

散位少屬 陰陽少屬 主殿少屬 典藥少屬

正親大令史 內膳令史 造酒令史 兵馬大令史

鍛冶大令史 造兵大令史 畫工大令史 典鑄大令史

掃部令史 內藥令史 東西市令史 官奴令史

鼓吹大令史 園池令史 諸陵令史 贓贖大令史

囚獄大令史 畫師 太宰判事大令史 一品少

書吏 二品大書吏 職事一位家少書吏

以前上階 正親少令史 兵馬少令史 鍛冶少令史

造兵少令史 典鑄少令史 鼓吹少令史 贓贖少令史

囚獄少令史 外兵庫令史 土工令史 葬儀令史

采女令史 主船令史 漆部令史 縫部令史

織部令史 隼人令史 外禮令史 批文師

太宰判事少令史 防人令史 中國目 二品家少書吏

神龜五年七月一日格云舍人司主典一

人 大初 藏部司主典一人 大初 膳部司主

典一人 大初 勅依前件

大同三年八月三日格云炊部司長官主

典官位事右得齋宮寮解俚件官元長

一人而今改置長官主典未審官位仍

請處分者右大臣宣奉 勅宜准舍人

藏部等司官位

方初位 主水令史 主油令史 内掃部令史

管陶令史 内漆令史 舍人令史 主膳令史

主藏令史 漆師 下國目 三品四品家書吏

職事二位家書吏 義云案家令職負令職事二位有大十居吏而於此令不別大

少共居同階此即家吏品秩 微是以不更煩差降也 以前上階

主鷹令史 主殿令史 主書令史 主工令史

主兵令史 主馬令史 職事三位家書吏

令集解卷第一

本云

合本書加一見至要所或加首書

或合點了

權大綱言藤原在

建治二年二月廿四日校合

本云

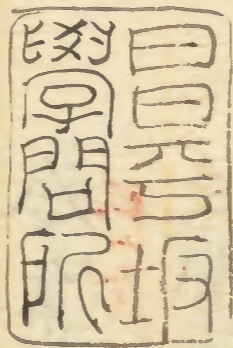
慶亥蒲月念日課少内記賢好令

校合了

吏部清原秀賢

寛永十一甲戌仲秋令一校了

大府侍郎中原職忠



文化戊辰



楓山奉

長元年九月日於龜山殿
一見加朱点异

負外宰相藤判



Vertical text on the left side of the seal.

Vertical text column below the seal.

Vertical text column below the seal.

Vertical text column below the seal.

Vertical text column below the seal.

Vertical text column below the seal.

Vertical text at the bottom left of the page.

