

講令備考

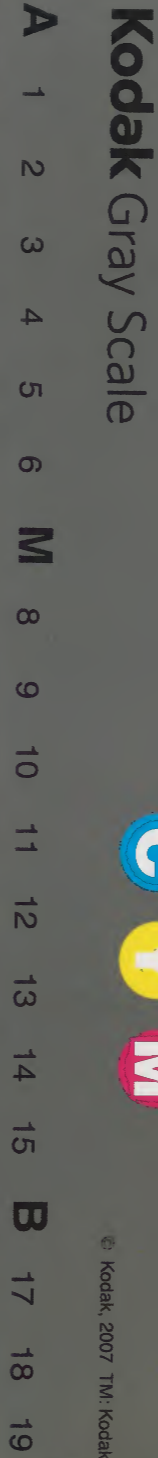
軍防令

九

和書門		二七九八九號	類
一六冊	一四架	二七九八九號	類

內閣文庫		和書
一七九函	一六冊	二七九八九號
一〇架		

內閣文庫	
番號	和 27989
冊數	16 ( 9 )
函號	179 46



© Kodak, 2007 TM: Kodak



講令備考

軍防令

東二十



軍防令第十七

卷二十一

今義解

軍防令第十七

義解

○在滿按以軍士解軍以防人解防字者不的乎軍軍陣也故有將軍或軍器等更不止軍士防防衛也故有兵衛或烽火更不止防人

凡軍團大毅云云

○唐六典卷二十五云

諸府折衝都尉各一人

注上府正四品上中府從四品上下府正五品下云云

左右果毅都尉各一人注上府果毅都尉從五品下中府正

六品上下府從六品下云云

別將各一人

衍文欵  
四字

上府別將正七品下、中府從七品上、下府從七品下、  
長史一人

上府正七品下、中府云云、正九品上、下府從九品下也、  
兵曹參軍一人

上府從八品下、中府正九品上、下府從九品下也

錄事一人、校尉五人、每校尉旅帥二人、每旅帥隊正各二人、  
諸府折衝都尉掌領五校之屬、以備宿衛、以備從師役、換其  
戒具資糧、差點教習之法、令凡衛士三百人為一團、以校尉  
領之、以便習騎射者為越騎、余為步兵、其團十人為火、火備  
六馱之馬、每歲十一月、以衛士帳上尚骨省天下兵馬之數、  
以聞、凡兵馬在府、每歲季冬、折衝都尉率五教之屬、以教其  
軍陣戰鬪之法也、  
具在教習簿籍 正鄰

○文獻通考卷一百五十一、太宗覓觀十年、更号統軍為折

大寶慶雲  
之訛

衝都尉、別將為果毅都尉、諸府總曰折衝府、凡天下十道、置  
府六百三十四、皆有名号、而關內二百六十有一、皆以隸諸  
衛、  
凡府三等、兵千二百人為上、千人為中、八百人為  
下、府置折衝都尉一人、左右果毅都尉各一人、長史、兵曹、別  
將、各一人、校尉六人、士以三百人為團、團有校尉、五十人為  
隊、隊有正、十人為火、火有長、火備六馱馬、  
手與

○續日本紀云、大寶三年六月丁巳、勅諸國兵士團別分  
為十番、每番十日、教習武藝、必使齊整、令條以外不得雜使、  
其有闕須守者、隨便斟酌、令足守備、  
己未、令諸國勳七  
等以下、身无官位者、聽直軍團續勞上、經三年、折當兩考滿  
之年、送式部、選同散位之例、其身材強幹、須堪時務者、國司  
高量充使、之年限考第一、准取任之例、  
正

○續日本紀云、神龜五年夏四月丁丑、陸奥國諸新置白川

一本參議二字  
在從三位之上

軍團又改丹取軍團為玉作團並許之正  
○出雲風土記云阜宇軍團即屬團郡家熊谷軍團飯石郡  
家北廿九里一百八十步神門軍團郡家正東七里正  
政事要畧五十三云弘民格云應給軍團職田事大毅四人少毅八人主帳四人右得東山道觀察使正四位下兼行陸奥出羽按察  
使藤原朝臣緒繼解備陸奥國四團軍毅十二人常直城中  
不顧私業既備機速曾无微祿准其勤勞理可優濟今見  
國內乘田數多佃食者少伏請准郡司將給職田者右大臣宣  
依請

大同四年五月十一日正

○又云弘民格云應軍毅職田事大毅一人田六町小毅六人田各六町六町作四町  
右得征夷將軍從三位參議左衛門督兼陸奥出羽按察使  
勲四等文室朝臣綿麻呂解備出羽國司解備伴軍毅等常

者宜間被右  
大臣宣傳奉  
勅八字晚

原本無軍  
字

直軍團不顧私第量其勤勞實須優望以出公田准  
陸奥國軍毅給伴職田者使加覆島所申有實者宜依伴給  
弘仁五年正月十五日正  
○延喜民部式云依渡國雜太團給准大國軍毅職田二町主帳一町  
正

○南留別志云大將ヲ團取ト云フ右ハ軍團ト云フ  
トノアリシヲアヤマレル也考  
○同書云今兵家者流ノ輩六十六ヶ國ニ武者所三十三  
アリトイヘルハ軍團ヲアヤマレルナルヘシ武者所ト  
云モ官府ノ名ナルヘシ御書所御厨子所レ記錄所ノ類  
ナルヘシ蓋舊録ニモアリ考

... 兵士各為隊伍云云 ...

凡兵士各為隊伍云云

... 兵士各為隊伍云云 ...

山 兵 士 簡 點 之 次 云 云

凡兵士簡點之次云云

○文獻通考百五十一云唐書兵志唐有天下二百餘年而兵之大勢三變其始盛時有府兵府兵後廢而為彊騎又廢而方鎮之兵盛矣及其末<sup>本也</sup>強臣悍將兵布天下而天子亦自置兵于京師曰其後天子弱方鎮強而唐遂以滅亡者措置之勢使然也蓋府兵之制居無事耕于野其番上者宿衛京師而已若四方有事則命將以出事解輜<sup>輜</sup>兵散于府將歸于朝故士不失業而將帥無握兵之重所以防微杜漸絕禍亂之原也及府兵法壞而方鎮盛武夫得將雖無事時挾安險專方面既有其土地又有其人兵甲財賦以布列天下然則方鎮不得不強京師不得不弱夫單<sup>單</sup>兵所以止亂及其弊也適足以為亂又其甚也至困天下以養亂故兵之始重於外也土地民賦非天子有既其盛也號令征伐非其有其未

也。至無尺土而不能庇其妻子宗族遂以滅亡可不哀哉。  
○日本紀持統三年八月庚申詔諸國司曰其兵士者每於  
一國四分而点其一令習武事。在滿  
○續日本紀養老三年冬十月戊戌減定京畿及七道諸國  
軍團并大小毅兵士等數有差但志摩若狹淡路三國兵士  
等并停。正  
○同紀云天平五年八月壬辰出勅東海東山二道及山陰  
道等國兵器牛馬云々又四道兵士者依令差點滿四分之  
一其兵器者修理旧物云々。正  
○同紀云天平十六年十二月丁巳停五畿七道鎮撫使又  
京畿内及諸國兵士依旧點差。正  
○類聚三代格云延曆十四年五月乙亥太政官符應以衛  
府舍人任主政主帳事右被右大臣宣稱奉敕衛府舍人係

望軍毅今廢兵士其望已絕若有巧於昏算者宜用主政主  
帳。正



[Blank page with vertical red lines]

凡國司每年云云

政事要畧五十四云軍防令云國司每年孟冬簡閱戎具

謂戎具者國內百姓隨身  
弓箭刀劍等之類也

集解云釋云閱簡也音翼雪及以

俗取謂氣祿也周禮仲冬大閱鄭玄曰簡閱軍實古記云簡

居限及周禮正歲簡稼器鄭玄曰簡猶閱也尔雅簡擇也簡

閱課試也農隙講大事也或問簡閱行事何答加葛當令備

弓箭刀并試練馬弓步弓子此令不見試練也但試練无事

耳正

[Blank page with vertical red lines]

*[Faint bleed-through text from the reverse side of the page]*

凡兵士十人為一火云云

○六典曰火十人有六馱馬馱若每馬卿卿任備驢及牛信義

○廐牧令云凡牧馬應堪兼用謂體骨強壯稍應堪兼用者

者皆付軍團謂以名兵馬也於當團兵士內簡家富堪養者充免其

上番謂免門番及雜馭使秀





○鉗 漢書注云、以鐵束頸也、在

○晋律 鉗一尺五寸 在

○奥列後三年記下

次子千仞丸をめしおして先々矢倉北上よていひしり  
多し今りてんやとりふ千仞くうををきてそのつを以  
その舌をき塚づきよしをきつ深直とりふそのあり舌  
て舌を持つて舌を引出さんとくお軍大きよいう星てい  
まく虎の口よ舌を入さんとく舌ををるなりなりと  
て返立と舌ををりいできてえくひより金むしをとり  
いで、舌ををささんとく舌を子何歯をくひあをせて  
何くけかなをくまを歯を舌を舌なりてその舌を引お  
して舌を斬つ云々

右條是物の圖を案さすよカシハサミノ如キ形ノ物ヲ

持て舌ヲハサミ引出スノ條圖アリコレカナバシノ圖

カ秀

○正鄰按、鉗字彙云、以束物也、云云、今所謂久佐利也、故訓  
加奈波之也、加奈波之則加奈保多志也、又鎌可称一具、鉗  
可称一張、而相及称之、蓋傳寫之誤也、可作鎌一具、鉗二張、  
然後見唐律疏議有稍一張之文、不可必依前按、

○續日本紀云、宝龜十一年秋七月戊子、勅曰、筑紫太宰府  
僻居西海、諸蕃朝貢舟楫相望、云云、戰士已上、明知賊來者、  
執隨身兵、兼佩飯袋、奔所在處、直赴本軍、各從軍若排比隊  
伍、以靜待動、棄逸擊勞、 正

飯袋謂飯  
之訛

原本無府字

Blank page with faint vertical lines, likely bleed-through from the reverse side.

凡兵士上番者云云

○日本紀云、持統天皇三年二月丙甲、詔筑紫防人滿年限者替、在

○續日本紀云、養老六年二月甲午、詔曰、去養老五年

三月廿七日、兵部卿從四位上、阿部朝臣首名等奏言、諸府衛士往々偶詔逃亡難禁、所以然者、壯年赴役、白首歸鄉、艱苦弥深、遂陷踈網、望令三周相替、以懷土之心、朕君有天下、八載於今、思濟黎元、每忘寢膳、向隅之怨、在余一人、自後諸衛士仕丁、便減沒年之數、以慰人子之懷、其限三載、以為一番、依式興替、莫令留滯、

正鄰按、壯年起役、白首畝御、又限三載、為一番、皆与令不合、

○万葉集二十云、追痛防人悲別之心、歌云云、四方固尔波

以慰字  
自下今以後  
三字脫  
興馬訛

比等佐波爾美知豆波安礼抄登利我奈久安豆麻乎能故  
波伊田牟可比加弊里見世受豆伊依美多流多家吉軍卒  
穿祿疑多麻比麻氣乃麻尔麻尔云云

在滿案以歌及以書十四張所賜防人必差東國乎可考

*[Faint bleed-through text from the reverse side of the page]*

凡弩手起教習云云

○親名云弩怒也弩怒有勢怒也怒勢其柄曰臂曰似人臂也弦鈎絃者曰  
牙似齒牙也牙也牙外曰郭為牙之規郭也下曰懸刀其形  
然也合名之曰機言如械之巧也亦言如門戶之樞械開闔  
有節也秀

*[Red seal impression]*

Faint vertical text in columns, likely bleed-through from the reverse side of the page.

九軍團每一隊云云

Blank vertical lines for writing on the left page.



五軍圖一

凡衛士者中分一日上云云

○和名抄曰揚氏漢語抄云

弄槍和名保信

○字書曰剡木傷盜曰槍在

○拋石日本紀推古天皇二十六年八月癸酉朔高

廉遣使貢方物因以言隋煬帝與三千万眾攻我返之為我  
所破故貢獻倖虜貞公普通二人及鼓吹弩拋石之類十物

云云在

Vertical columns of faint text on the right page, likely bleed-through from the reverse side.

凡兵士向京者云云

○日本紀崇峻紀用明二年六月衛士先登樓上擊穴穗部皇子肩皇子落於樓下走入偏室衛士等拳燭而誅同七月有司遣數百衛士團在

○續日本紀云寶龜十一年三月戊辰於是諸司仕丁駕輿丁等紫廝丁及三衛府火頭等徒免調庸益益公家遠離本鄉多破私產仍從本色以趁農畝正

○改事要畧云賦役令云仕丁者每五十戶二人以一人充廝丁義解云謂廝於使言給使於汲炊即与火頭同也所稱衛士是兵士也今為衛士之首自得火長之名正

○賦役令云仕丁云云若本司籍其才用仍自不願替者聽在



凡兵士以上皆造歴名簿云云  
○職負令云式部省卿一人掌内外文官名帳云云  
兵部卿一人掌内外武官名帳云云  
秀  
○万葉第二云高市皇子遵城上殯宮之時柿本朝臣人麻呂作歌云云鳥之鳴吾妻乃國ノ御軍士乎喚賜而予破人乎和為跡不奉仕國乎治跡云云在

凡兵士以上皆造歴名簿云云

○職負令云式部省卿一人掌内外文官名帳云云

兵部卿一人掌内外武官名帳云云秀

○万葉第二云高市皇子遵城上殯宮之時柿本朝臣人麻呂作歌云云鳥之鳴吾妻乃國ノ御軍士乎喚賜而予破人

乎和為跡不奉仕國乎治跡云云在

乎和為跡不奉仕國乎治跡云云在

Faint vertical text in the right column, likely bleed-through from the reverse side of the page.

凡兵衛使還者云云

○万葉集第二十二卷相模國防人部領使駿河國防人部領

使類大伴家持進痛防人悲別之心作歌

麻湏良男能由伎等里於比豆伊氣婆和可礼乎之美奈

氣枝家牟都麻 正

*[Faint, mostly illegible vertical text in columns]*

凡差兵士充衛士防人者云云

○六典曰若父子兄弟不併遣之若祖父母父母老疾每兼  
丁免征行及番上信

下...  
○六...  
...

凡差兵二十人以上者云云

○文献通考百五十一云唐制凡發府兵皆下符契列勅史折  
衝勘契乃發若全府發則折衝尉以下皆行不盡則果毅行  
少則別將行當給馬者予其真市之每足予錢二万五千刺  
史折衝果毅歲閱不任戰事者當之以其錢更市不足則一  
府共足之

凡大将出征云云  
古事記中卷 景行詔倭命言向平東方十二道荒夫流神乃  
摩都樓波奴人等而云云遣之時給比々羅木之八尋矛  
○日本紀持斧鉞以授者是妄譯不可取也  
○續日本紀三十九云延曆七年十二月庚辰征東大将軍  
紀朝臣右佐美辞見云云詔召昇殿上賜節刀因賜勅書  
擇日拜將良由論言推轂分圖專任將軍如聞兼前別將等  
不慎軍令區闕猶多尋其取由在輕法副將軍有犯死罪禁  
身奏上軍監以下依法斬决改東安危在此一舉將軍宜勉  
之因賜御被二領采帛三十匹綿三百疋  
○賊盜律云凡盜節刀者徒三年謂皇華出使黠陟  
將軍奉詔宣威殊俗皆執節刀取信天下  
○桃華葉云節刀者雜劍也其中靈劍有二柄是即百濟

凡大将出征云云

○古事記中卷 景行詔倭命言向平東方十二道荒夫流神乃

摩都樓波奴人等而云云遣之時給比々羅木之八尋矛

○日本紀持斧鉞以授者是妄譯不可取也

○續日本紀三十九云延曆七年十二月庚辰征東大将軍

紀朝臣右佐美辞見云云詔召昇殿上賜節刀因賜勅書

擇日拜將良由論言推轂分圖專任將軍如聞兼前別將等

不慎軍令區闕猶多尋其取由在輕法副將軍有犯死罪禁

身奏上軍監以下依法斬决改東安危在此一舉將軍宜勉

之因賜御被二領采帛三十匹綿三百疋

○賊盜律云凡盜節刀者徒三年謂皇華出使黠陟

將軍奉詔宣威殊俗皆執節刀取信天下

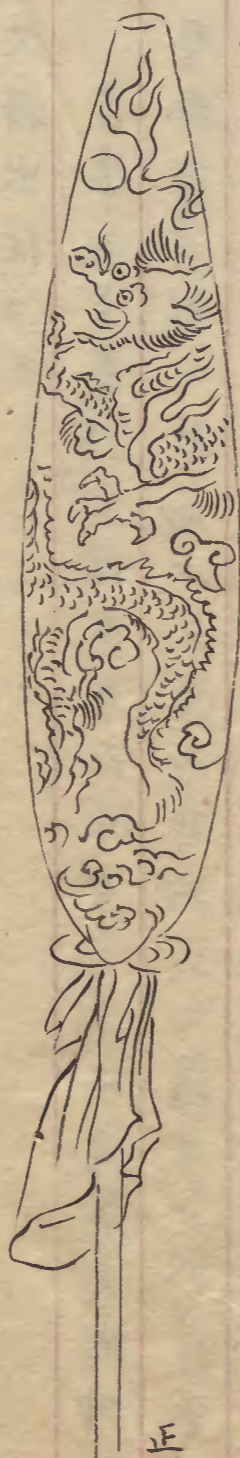
○桃華葉云節刀者雜劍也其中靈劍有二柄是即百濟



國所貢進、日月護身劍、破敵將軍劍等也。納辛擅一合、行幸之時相副賢所被奉遷也。靈劍雜劍合卅四柄之由、見天德記。以上見建武四年玉英太刀邦并節刀、建武度紛失、被新造之。秀

○三戈凶會云、按周禮地官掌職云、凡邦國之使節、山國用虎節、土國用人節、澤國用龍節、皆金也。又按秋名曰節為号、今賞罰之節、秋名節毛上下相重、取象竹節、漢節以竹為之、柄長八尺、以旄牛尾為其旄、三重。宋會要曰、黑漆竿上施圓盤、周綴紅絲、拂八層黃繡、龍袋籠之。元制如麾、八層韜以黃羅雲龍袋、今制与宋同。

金節



正

○山海經并三、北山經曰、北二百里曰潘侯之山、云、有獸焉、其狀如牛而四節生毛、名曰旄牛。註今旄牛皆膝及胡尾皆有長毛秀

○西宮記臨時賜節刀条云、軍防令、凡大將出征云云、得宿於家也。

釋云、案節者以毛為之、使者取權也、見漢書。古記云、周

禮掌節、掌守邦節而辨其用、以浦其王、命守邦國者用玉節、守都鄙用角節、凡邦國使山國用虎節、土國用人節、澤國用龍節、皆金也。以篋英年節之、鄭玄曰、節信也、行道取執之信也、今漢有帟府、杜子春曰、帟當為帟、謂之盛以節也、基案、戈解云、節以整牛尾為者、節猶駮、整音已、勞反、山海經云、南海番隻之山有獸也、狀如牛而四節生毛、設文、整牛尾也。信記

周禮疏云、杜氏子春曰、帟當為帟、謂以函器盛此節、或曰英、帟畫





内務省

小幡相出

元大將軍出征之云

○續日本紀二十九 延曆七年詔 在節刀條 秀

内務省

「」之九字  
可入於割註  
之下

凡征行大將以下云云

○假寧令云凡外官及使人聞喪者聽所在館舍安置不得  
於國郡廳內奉哀謂假日之內仍得居館舍但使事速者不必滿假限再三奉哀訖即發往

Blank page with vertical red lines for text columns.

Handwritten red characters on the right edge of the page.

Handwritten red characters on the left edge of the page.

内務省  
文書

Blank lined area for text on the right page.

淡田長景内奉  
○ 御平合  
山代官  
廣邊  
前全  
安  
山代官  
廣邊  
前全  
安

九士卒病患云云

Blank lined area for text on the left page.

内務省  
文書

捷

Blank vertical columns for writing on the right page.

凡大将出征云云

○捷捷 玉篇疾葉切剋也勝也

字彙切獲也成也 秀

○正字通云 捷戰勝小雅一月三捷 正

Blank vertical columns for writing on the left page.

捷





平  
務  
備

水原白淵又言色澤之類  
○東洋本國之海軍一書王德臣內政  
山中熊軍云云

九行軍叙勳云云

九行軍叙勳云云

平  
務  
備

凡叙勲應加轉者云云

○續日本紀九云神龜二年正月丁未天皇臨朝詔叙  
征夷將軍已下一千六百九十六人勲位各有差授正四位  
上藤原朝臣宇合從三位勲二等從五位上大野朝臣東人從四  
位下勲四等從五位上高橋朝臣安麻呂正五位下勲五等  
從五位下中臣朝臣廣見從五位上勲六等平從七位下後部  
王越正八位上佐伯宿禰首麻呂五百原君虫麻呂從七  
位下君子部龍麻呂從八位上出部直佩刀少物位上紀朝  
臣牟良自正八位上田邊史難波從六位下坂下朝臣宇頭  
麻佐外從六位上九子大国外從八位上國覓忌寸勝麻呂  
一十人並勲六等賜田二町考



允勲位犯除名云云

○名例律官位勲位悉除課役從本色六載之後聽叙云云  
在

○名例律曰免官者三載之後降先位二等叙免所居官及  
官當者暮年之後降先位一等叙云云 在

戶部

戶部

凡非因簡黜次者云云

○唐檀<sup>檀</sup>真律云諸征人冒名相代者徒二年同居親屬代者減二等若部内有冒名相代者里正笞五十一人加一等縣内一人典笞三十三人加一等州隨取管縣多少通計為罪各罪止徒二年主司知情与冒名者同罪

秀

○文献通考百五十一唐<sup>刑</sup>云凡民年二十為兵六十而免

秀

刑部  
刑部  
刑部

○又補直武百廿十一  
○又補直武百廿十一  
○又補直武百廿十一  
○又補直武百廿十一  
○又補直武百廿十一  
○又補直武百廿十一  
○又補直武百廿十一  
○又補直武百廿十一  
○又補直武百廿十一  
○又補直武百廿十一

凡兵衛每至考滿云云

刑部  
刑部  
刑部

凡兵衛者国司云云

義解

○在満案此義解何者依職負令以郡少領以上姉妹及女  
貢采女之故也。案采女止取姉妹及女不取姪則兵衛  
亦可不取姪乎。

兵衛省

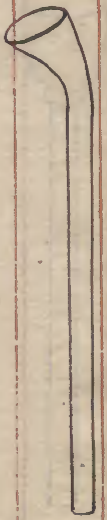
兵衛省

凡軍團各置鼓二面云云  
 ○大角 字書云大角軍器差胡吹之以駕中國之馬  
 ○万葉集第二云高市皇子尊城上殯宮之時栴本朝臣人  
 麻呂作歌云云御軍士乎安騰毛比賜奇流鼓之音者雷之  
 声登聞麻低吹嚮流小角乃音母及音波敵見有虎可叫吼  
 登諸人之悵流麻低尔云云 在  
 見右文者小角訓三言也  
 ○南留別志云螺ヲフクハ角也角ハ銅角トテ銅ニテ毛  
 作り又蝨角トテホラカヒヲモ用ユル也考  
 ○



大角





小角

Faint vertical text columns on the right page, mostly illegible due to fading.

凡行軍兵士以上云云

患隨之間  
不堪勝致  
者留付七  
字在焉

○在滿熟按此本文及死之間恐戰字乎如義解不扶暫依  
義解則兵士以上若有病則付本鄉人還之病甚則付路次  
國郡依賦役令丁匠往來如有重患者隨便郡里供給飲食  
故也其恐本鄉之人有<sup>新</sup>刻詐故錄隨身資賦而已若死者亦  
准丁匠依賦役令丁匠赴役身死者給棺在道亡者<sup>新</sup>於路次  
埋殮<sup>之牌</sup>並告本貫若無家人未取者燒之有人迎接者分明付  
領副將軍以上病者不付本鄉人而專使將還此解不耳心  
何者上条士卒病患遣函療云云何為付本鄉人還之乎又  
本鄉人不可有時還者且將還以上云病其屍以下云死則  
不可無其身死者四字蓋本文言兵士以上或病或戰並死  
者<sup>凱</sup>軍之時可付資賦於本鄉人屍燒之軍場故不須告本  
貫至副將軍以上付資財法同兵士而不燒屍專使或有便



戶部  
禮部  
刑部  
工部  
兵部  
吏部

○在滿案禁器下條所謂鼓鉦弩牙稍具裝大角小角軍帽  
私家不得有者也又彈正式曰刀子及長五寸以上不得輒  
帶但衛府者聽之

凡從軍甲使云云

○在滿案禁器下條所謂鼓鉦弩牙稍具裝大角小角軍帽  
私家不得有者也又彈正式曰刀子及長五寸以上不得輒  
帶但衛府者聽之

戶部  
禮部  
刑部  
工部  
兵部  
吏部

Blank lined area on the left page.

九軍器在庫云云

○政事要畧五十四云、近兵格云、應弁置兵庫器使事

右軍防令云、凡在庫器使、有不任者、當處長官、駭實具狀申官、在京庫者、兵部任充公用、若弄掌不如法、致損壞者、隨狀推徵、又云、軍器在庫、皆造棚閣安置、色別異取、以時曝涼者、而牧宰等不勤曝涼、无意弁置、滿庫擁積、徒致擁損、又費五兵、澁穀、難應警急之用、前後之司、點然弁領、安不忘危、何忽其備、中納言兼右近衛大將、從三位、行春宮大夫、藤原朝臣、時平宣奉、勅、宜自今以後、曝涼隨時、弁置異取、交替之日、莫致欠損、在京取司亦同准此、

寬平七年七月十一日 正

宣平二年六月十一日

聖德太子御製

御製

御製

御製

御製

御製

御製

御製

御製

凡私家不得有鼓鉦云云

○日本紀天武天皇十四年十一月丙午詔四方國曰大角

小角鼓吹幡旗及弩機之類不應存私家咸收于郡家在

○金鼓 親名云金鼓金禁也為進退之禁也考

○矛稍 親名云矛冒也及下冒矜也下頭曰鐔鐔入地

也云云又云矛長丈八尺曰稍馬上所持言其稍之便殺也

又曰激矛激截也可以激截敵陣之矛也考

○幡 親名云幡幡也其貌幡也考

○三方國會云按親名曰幡幡也其貌幡也然也唐宋鹵簿

並施於黃麾仗宋制朱漆竿金龍首朱絲蓋四角每角垂佩

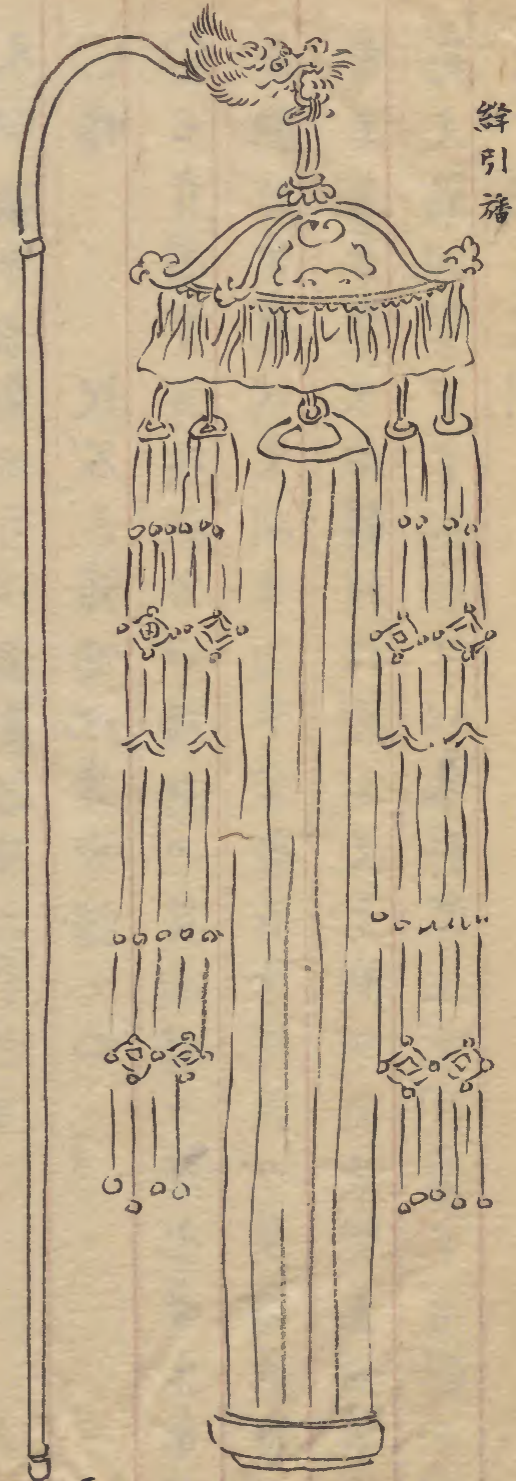
繫五色暈氅末垂橫板作碾玉文元制四角朱絲蓋每角垂

羅文雜佩繫千金銅鈎竿以朱飾懸五色間暈下有碾玉橫

板今制与宋同

御製

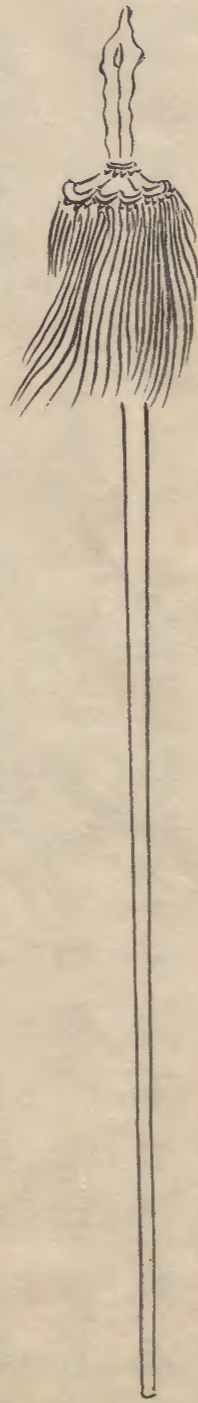
絳引旂



正

○三戈因會云唐六典云後魏有纛頭每天子行幸大軍征  
 伐則建於旗上蓋即古旄頭之遺制也旄頭者魏文帝列異  
 傳云秦文公時梓化為牛以駢擊之不勝或墜地髻解髮散  
 牛畏之入水故秦因以置旄頭騎使先驅宋天寶函簿云纛  
 即皂旗其制黑質黑火焰脚揭以朱槍竿首坐纛元則連纓  
 於竿首而不設旗今制用旄牛尾如巨斗大建朱槍於竿上

皂纛



正

龍旗

北斗旗



正

九在庫器仗云云

○政事要畧五十四云古記云又謂大尺之刀也袍謂甲下之袍也或綿袍或布袍也其案續繡者可綿甲袍案續王音曠尤氏傳皆如挾續禮記續為繡鄭玄曰續今云綿也說文續絮也廣雅紵絮之類謂之續繡玉公孫及禮記續為繡緇為袍鄭玄曰衣有著之異名也野王案以續著袍則名為繡尤氏傳重繡衣裳是也說文以絮曰繡以緇曰袍正

○續日本紀云天平十一年六月癸未緣停兵士國府兵庫點白丁作番令守之正

○續日本紀云室龜十一年八月庚戌勅令聞諸國甲曹稍經年序悉皆滋綻多不中用三年一度立例修理隨修隨破極費功役今革之為甲牢固經久便撰躬輕中箭難貫計其功程殊亦易成自今以後諸國所造年料甲曹皆宜用革即

依前例、每年進樣、但前造鐵甲不可徒爛、每經三年、依旧修之、正

○續日本紀云、室龜十一年冬十月己未、

勅征東使、省今月廿二日、奏狀、知使等延遲既失時宜、中畧而今奏、今年不可征討者、夏稼草茂、冬言禱乏、縱橫巧言、遂成誓留、正

○類聚三代格云、天應六年正月壬午、太政官等應陸奥國按察使禁斷王臣百姓與夷倭交關事、右被右大臣宣旨、奉勅、如聞王臣及國司等爭買狄馬及倭奴婢云云、加以每知百姓不畏憲章、賣此國家之貨、買彼夷倭之物、綿既着賊禩、曹鐵亦造敵農器、於商量為害極深、自今以後、宜嚴禁斷、如有王臣及國司違犯此制者、物即沒官、仍注名申上、其百姓者、一依故按察使從三位大野朝臣東人制法、隨事推決、

正

○政事要畧五十四云、問、隨狀推徵者、徵何人哉、答、倉庫令云、倉出給者、每出一倉盡、乘者所帳、欠者隨、事徵罰、又奈云、倉藏受納、於後出給、若有欠者、均徵、給納之人、已經分付、徵後人者、依准此令推徵耳、正

○**弄** 玉篇云、弄、居許切、藏也、考

○在滿按、弄、居許切、音奉、藏也、漢陣遵善書、与人尺牘皆藏、弄以為采、



凡五位以上子孫云々

内舎人 大臣長子例

○續日本記云、天平神護元年十一月甲申、右大臣從一位、藤原朝臣豐成堯、平城朝正一位贈太政大臣武智麻呂、

長子也、養老七年以内舎人兼兵部大、神龜元年

授從五位下、云々 正

○類聚因史云、百七、大、延曆十五年六月己酉、敕、自今以後、左

右大舎人、以蔭隆子孫補之、其位子者、依人、以容止端正、工於

各業者、補之、不得妄以雜色、及畿外人補之、正

東宮舎人

○類聚因史、百七、云、大同元年七月壬寅、聽以白下百人、補

東宮舎人、永久為例、正

○世傳物語云、今ハ宮内省の如ク、冬つきとト人の由

*[Faint bleed-through text from the reverse side of the page]*



凡帳內取六位以下子云々

○日本紀孝德紀曰皇極四年六月古人六兄云々、余帳內皆解刀、在

○在滿按、職負資人、其儀准帳內慶雲三年格、帳內以六考為限、職分資人亦同、神龜五年格位分資人、內位資人以八考為限、外位資人以十考為限、云々、職方位分有等差。

○續日本紀云、和銅三年三月戊午制、輒取職外、用帳內資人、自今以去、不得更然、待宮處分而後充之。正

○同紀云、和銅四年九月乙未、禁取三閩人、為帳內資人。正  
○續日本紀云、和銅五年五月辛亥、制、帳內資人雖名入

式部、不在豫選之限、既叙位記者許之、職分不在此例、唯聽帳內三分之一、資人四分之一、其雖叙位、逗留方便違主失礼、即追其位還之、本色貫、若得他處位者不退、或本主亡

*[Faint bleed-through text from the reverse side of the page]*

者不得豫選皆還本色但欲迴入者聽以外如令  
又云先是禁畿外人充帳內資人至是始許之 正

○續日本紀云養老三年十二月庚寅始以外六位內外初  
位及勳七等子年二十以上為位分資人八年一替又五位  
己上家補事業防閑伏身自是始矣 正

正鄰按養老二年五月甲午朔乙未割陸奥國之石城標  
葉行方宇多直理菊多六郡置石城國割白河石脊會津安  
後信夫五郡置石脊國

允給帳內一品云云

○唐六典二十九云

親王帳內府典軍二人

典軍二人通典  
作典軍三人

正五品上

齊職儀諸公領兵職局有車廐典軍五品二人馬典

軍五品二人又有驤驤當作驤倉典軍炭化典軍樵

化典軍皇朝因其名而置

副典軍二人

通典二  
作三

從五品上府一人史一人

史一人目錄  
作史二人

帳內六百六十七人

並皇朝置

帳內府典軍副典軍掌領校尉已下儀衛陪從事

帳內掌儀衛

衛下當  
有事字

正

○日本紀雄略紀最首日村殺市邊押磐皇子皇子帳內沈  
伯部賣輪抱屍馱腕在

○同紀崇峻紀最首日、物部守屋大連、資人捕鳥部萬、將一  
百人守難波宅、在

○日本紀三十一云、持統十年十月庚寅、假賜正庚參位右大  
臣丹比真人、資人一百二十人、正庚肆大納言阿部朝臣濟  
主人、大伴宿祢濟行、並八十人、直廣壹石上朝臣麻呂、直廣  
貳藤原朝臣不比等、並五十人、考

○續日本紀云、和銅七年六月甲戌、太政官如分職分資人  
若奉主亡、并以理去官者、不限年遠近、並留省焉、如奉主去  
官亦有復任、以旧人充焉、正

○續日本紀云、神龜五年三月甲子、勅定外五位位祿  
階等科、又勅補事業位分資人者、依養老三年十二月七  
日格、更无改張、雖然資人考選者、迴聽待滿八考始選當色、  
外位資人十考成選、並任主情願、通取散位勲位位子及庶

人簡誠、後請、請後犯罪者、披陳取司、推問得實、決杖一百、追  
奪位記、却還本色、其三闕、筑紫、飛驒、陸奥、出羽、國人不得補  
充、餘依令、勅京官文武職事、五位以上、給除閣者、人疲道  
路、身逃差課、公私同費、彼此共損、自今以後、不得更然、其有  
官人重名特、給馬料、給式有差、事並在格、正

○祿令云、凡食封者、一品八百戶、二品六百戶、三品四百戶、  
四品三百戶、內親王減半、太政大臣三千戶、左右大臣二千  
戶、大納言八百戶、若以理解官、及致仕者減半、考

九帳内資人瘵疾云々

Faint vertical text columns on the right page, likely bleed-through from the reverse side.

Faint vertical text columns on the left page, likely bleed-through from the reverse side.

仇大宰及園司云云

○續日本紀云、養老五年六月乙酉、詔曰云云、隨令給事力、不得遠沒他致使艱辛、若有收課、一月三十錢、正

○政事要畧五十九云

負民格云、應園司停作田給事力事

右得河內園解備、據案內太政官去延曆三年十一月三日、下諸園管備、園司等多營田園、妨民農業凋弊之源、職斯之由、宜加禁制、不得使然者、而大同二年七月廿四日、下穿畿內特聽作田不給事力、在今商量、營田之煩、觸事多妨、望請准擬舊例、停止作田被給事力、但以信均使不損貢賦。此間思有

又脫

謹請官裁者、危大臣宣奉、勅、依請、四畿內同准以

天長二年閏七月廿二日

民部式云、園司事力、皆罷副丁十人、別六人、

民部省符定諸國事力副丁事

右衛士任丁離土佐京在以免調庸更宛食糧兼給副十五人

以為遠資至干事力不去郷鄉園量勞逸理難一同宜宛副十

四人永為垣例恒以前被太改官去閏正月三日符備造式

取起請具件如右大納言正三位兼行左近衛大將陸奥出

羽按察使藤原朝臣冬嗣宜奉勅宜付所司施行者省兼

知依宣行之者諸國兼知依件行之

弘仁十年二月廿四日

民部省符 應加增衛士任丁事力副丁事

衛士任丁七人半元五人今半國司事力六人元四人今

右被太改官今月七日符備得出雲國解備百姓之徭卅日

為限而貞觀六年正月九日格改定廿日事力取使已違格

旨何者立丁副四人一年役百世立調分廿日庸分十日

徭分可廿日副丁四人徭分八十日而惣責立丁一人令駁

使三百六十日今按案內取葉之日二百世日初黎元之弊莫

過斯甚夫百姓之徭國吏之所行然而被拘式文不得輒加

望請加增副丁將省民弊謹請官裁者中納言兼左近衛大

將從三位藤原朝臣基經宣奉 勅依件准加自餘諸國

亦宜准此者省宜兼知依宣行之立為恒例者諸國宜兼知

依件行之

貞觀十年十一月十六日 格後

太改官符一應停給國司已上到任之後留京者事力并公

麻田事 右造式所起請備比年國司到任取後未勅知

前申請官符規要 皆商量其本情每有他計為貪事力公

麻田徒損公家還潤私門論之改途甚無謂也伏望如此之

輩永停宛給以絕慮但別有御事暫被徵召未經一年歸於





仇城隍崩類者云云

○續日本紀云、天平寶字五年冬十月辛酉、御東海東山北  
陸山陰山陽南海等道諸國貢牛角七千八百隻、初高元度  
自唐敏日、唐帝詔之曰、屬祿山亂、離兵器多亡、今欲作弓、交  
要牛角、聞道本國多有牛角、卿敏國為求使相贈、故有此儲  
奉、正

水島門

凡置關應守固者云云

○續日本紀云、天應元年五月甲戌、伊勢國言鈴鹿關城門并守屋四間、始十四日至十五日、自響不止、其聲如以木衝之、正

○續日本紀曰、延曆八年七月甲寅、勅伊勢美濃越前等國曰、置關之設、備非常、今正朔所施、區宇無外、徒設關險、勿周防禦、遂使中外、隔絕、既失通利之使、公使注未、每致誓留、之、若、無益時、勢有切、民憂思、革前弊、以適變通、宜其三國之關、一切停廢、所有兵器糧糈、運收於國府、自外、館舍移建於使部矣、秀

○日本紀畧云、延曆八年七月甲寅、勅伊勢美濃越前等國、廢關、正

○文苑實錄、天安元年四月庚寅、始置近江國相坂、大石、龍

*[Faint bleed-through text from the reverse side of the page]*

栗太秀

花ホ三所之関ヲ秀

○拾苾鈔云亦九

三関勢多 在江國 栗本郡

不破 在美濃國 不破郡

宗直考近江國栗太郡無之栗本郡歟 正

○名目抄三関 會坂 鈴麻 不破

固関之時此三関也 秀

○兼燭譚曰越ノ受茂ノ関イツレノ所タルヲヲシラズ  
或云江品塩津古へ越へ入タルノ道ナリトタシカナラ  
不後美解ノ義本ヲミレハ受ハ愛ノ字ノ誤ナリ利本字  
アヤマレリ愛茂ト云ハアラキヨム点モ付テアリ越前  
荒乳山ノナナリ古ハ北國ニ往クニハ西江品ヨリ北  
ニトリテ荒乳ノ方ヲ通ルユハ此處ニ関アリ今ニソノ

迹アリト云又本朝譯字ノ例ヲ考フルニアトキトノ縁  
ヲトリテ愛茂ト書ナルヘシ日本紀畧ニ延暦二十五年  
帝崩遣使固守伊勢美濃越前三國故関トアリソノカミ  
之ヲ故関ト云寸ハ上世ヨリノ事ニテ延暦ノ時分ニス  
テ當時ノ緊要ニ非ルヤウニ見ユ禁秘抄ノ内ニモ追討  
宣言ノ下ニ三関警固諸衛帶弓前追討使給宣言云云ト  
アリ 秀

續日本紀十  
平二年九月巳  
卯停諸國防  
人

凡舊防人替訖云云

○正鄰按儀可作義攷

又按留帖不可解疑帖則貼字之誤攷正字通云貼他協切  
音帖說文以物為質也又禱也又依附又黏置也然則貼者  
添助之義可知

*[Faint bleed-through text from the reverse side of the page]*

九緣東邊北邊云云

○續日本紀云天平神護元年夏四月戊辰先是左京人從  
八位上荒木臣道麻呂及其男每位忍田墾田一百町稻一  
万二千五百束(庄)三區獻於西大寺正

九緣東邊北邊云云

○續日本紀云天平神護元年夏四月戊辰先是左京人從  
八位上荒木臣道麻呂及其男每位忍田墾田一百町稻一  
万二千五百束(庄)三區獻於西大寺正

凡置烽皆相去云云

○唐六曲典古凡烽候所置大率相去三十里注曰若有山岡隔絕須逐便安置得相望見不必要限三十里旧唐志作四十里信

○日本紀天智三年是歲於對馬島壹岐島築紫國等置防与烽在

○續日本紀云和銅四年正月壬辰廢河内国高安烽始置高見烽及大和国春日烽以通平城也正

○出雲風土記云馬見烽出雲郡家西北卅二里二百卅步土掠烽神門郡家烽或東南四里多夫志烽出雲家北一十

三里卅步布自美烽島根郡家正南七里二百一十里暑恒烽意宇郡家正東廿里八十步宅破或門郡家西南卅一里

瀬崎或島根郡家東北一十九里一百八十步正

Blank page with vertical lines and faint bleed-through text from the reverse side.

○鈐録云烽燧唐朝ノ法ニハ邊塞ニテハ三十里一烽アリ嶺高峻ノ取ニ立ベシ若シ山圍隔絶ノ地形便利ナラサルニハ里數ニ拘ハラズ兎角段隔々ニツキテ將ノ在所マテ注進ヲスル為也邊塞ニテ烽火ノマワリニ城障ノ築築クテ城構ノ如クスル也是ヲ主ル役人烽帥一人副帥一人アマタノ烽ヲ主ル一烽ニ烽子六人ツ、内五人ハ時カハリニ遠見スル也邊塞近キ取ハ弓弩ヲワタシ置也副帥ハ時々取々ノ烽場ヲマハリテ吟味スルナリ烽子ハ二年代リ也合戦ノ時節ハ守護ノ兵五人ツ、加ル也烽ノ仕形一取ニ土筒四ツ其間ニ火臺四ツ臺ノ上ニ炬楨トテ炬ヲ立ル材ヲ立ル四ノ間十五歩ツ、也山隈ク地狭ケレハ夫レヨリ内ニモスル也只四ツノ差別分明ニ見ユルヤウニスル也畫ハ烟ヲ立テ夜ハ火ヲ立

ルユヘ土筒ハ烟ヲ立ル為炬楨ハ火ヲ立為ナリ土筒ハ高サ一丈五尺半ヨリ下ハフトサ一丈ニ尺上ホド細クスル也外モ内モ泥ニテ塗リ煙ノヌケヌヤウニスル也上ニ瓦盆ヲカバセ置煙ヲ立ル寸ハ取り煙ヲ立マシキ寸ハ瓦盆ヲ蓋ニスルナリ下ニ鳥炉竈トテ風呂ノヤウナルモノヲ楯ヘ置ク其口ハ地ヨリ三尺上ニ豎横一尺五寸ツ、アケ蓋ヲメ閉クヤウニスルコノ鳥炉竈ハ木ヲ骨ニメ厚ク土ニテ塗ヘシ扱烽筒ノ外マハリニ堀ヲホルヘシ烽烟ノ具ハ木ノ枝ワラヨモキノ莖葦ノフシナドヲ雜一狼糞ヲ加フ秋前ニ采テ貯ヲクソノマハリニモ整ヲホリ野火ツカヌヤウニスルナリ烽炬ハ長ハ尺但シ楨ノ上五尺也ニ尺マワリノ葦ノ上ヲワラニテ巻キマワリニ肥木ヲ立テ、炬楨ニ縛付ルコノ炬ヲ蓋



ル取ニハ上ニヤ子ヲシ下ニ架ヲノ雨温漏ナキヤウニ  
スル也風炉ノ内ニハ常ニ羊糞ヲ置テ火ヲ持ヘシ扱東  
ヲウクルツギノ口シハ土筒ノ口ヲ西ハムク西ヲウク  
ルハ東ハムク南北モ此通也平生無事ノ寸ハ一時ツ、  
立テ有事寸ハ一日一夜立ル也敵五百人ニ不滿寸ハ一  
筒一炬攻入ニトスルナラハ二筒二炬五百以上三千人  
ニ不滿寸モ同シ五百以上千騎ニ不滿炬攻入ニトスル  
寸ハ三筒三炬三千騎以上モ同シ万人以上ハ四筒四炬  
也一筒一炬ハ別縣マテ續クヘシ二筒ヨリ上ハ京都マ  
テ續也敵ハ来ルヲ告ルハ三應三滅トテ三度立テ、三  
度ケスベシ敵退リ寸ハ兩應兩滅是ヲ平安烽ト云也 秀

凡烽晝夜分時云云

凡有賊入境云云

○兵部式云凡太宰所部國放烽者明知使船不問客主舉  
烽一炬若知賊者放兩炬二百艘以上放三炬

正

第一節 呼松心為松心  
○其呼法云山本字為松心呼松心  
山本字為松心呼松心

凡火炬乾葦作心云云

○和名抄曰明<sup>松</sup>唐式云每城油一斗松明十斤今按松明者  
今之續松乎信

○正字通楊慎曰滇人以松心為炬號曰松明呼其燼曰明  
節二音節信

松心

○五字並書動心裏入以法之  
○叶改好日所書天古書  
○叶改好日所書天古書

允放烟貯備者云云

允應火筒云云

○通典百五十二兵部曰烽臺於高山四顧陰絕處置之云  
云屋四壁開觀<sup>觀</sup>賊孔及安視火筒

御風按韻會<sup>管</sup>杜孔切候管集韻或作甬候管蓋視火筒

又按初學記仲春之月日在營室云云律中夾鐘<sup>高誘曰</sup>

<sup>物去陽而生故</sup>候管者中夾鐘云々此律管律也



Faint vertical text in the right column, possibly bleed-through from the reverse side of the page.

明治十三年十月廿日

田中保之校



Handwritten characters in the left margin, possibly '子' and '分'.

紅印 (Seal)

皇清十三年十月十四日

田村正清

手  
尾  
先

